

GAZDASÁGI TELJESÍTMÉNY, ÉS AMI MÖGÖTTE VAN. GONDOLATOK A TÉRSÉGI FEJLŐDÉSRŐL ÉS FEJLESZTÉSRŐL VAS MEGYE PÉLDÁJÁN

Palkovits István

*ELTE BDPK, Földrajzi Tanszék
Szombathely, Károlyi Gáspár tér 4.
e-mail: palkovits.istvan@sek.elte.hu*

A dolgozat célja egy térség általános teljesítményének negyedszázadra visszatekintő objektív elemzése, illetve annak - néhány konkrét szemponttal, jelenséggel illusztrált - vizsgálata, hogy a rendelkezésre álló "teljesítmény-mutatók" önmagukban alkalmasak-e egy terület állapotának generális minősítésére, s hogy az összesítő aggregátumok mögött milyen további, az összképet árnyaló tendenciák rejlenek. A konkrét elemzés mögött általános, elvi problémák is felsejlenek. **Kulcsszavak:** gazdasági teljesítmény, térségfejlesztés, gazdasági szerkezet, területi koncentráció

Bevezetés: képből vagyunk?

Egy térség gazdasági fejlődésének alakulása sok szempontból érdeklődésre tarthat számot: a folyamatok elvi összefüggéseit kutatók, a döntéseiket megalapozni és azok hatásait monitorozni kívánó döntéshozók, a reális helyzetlátás nélkül - minden látszat ellenére - nehezen boldoguló politikusok, a helyi üzleti környezet trendjeinek kitett vállalkozások és az életstratégiákat formáló-megvalósító állampolgárok számára is *létszükség, hogy tisztában legyenek az őket körül vevő viszonyokkal*, állapotokkal, azok tendenciáival. Ennek fényében meglepő, ha egy várost vagy térséget illetően *nincs erős törekvés a tárgyilagos megismerésre*. Vas megye esetében pedig ez a tapasztalat. A tudományban kifejezetten gyenge a téma képviselője (a Magyar Tudományos Művek Tárában 2019 áprilisában 436 publikáció címében szerepel Vas megye, ezek közül mindössze hét - a legfrissebb 2001-es megjelenésű - foglalkozik a gazdaság általános helyzetével, illetve további 25 egy konkrét ágazattal vagy szakterülettel), az esetenként, rendszerint célirányosan készülő szakértői anyagok nyilvánossága pedig jellemzően erősen korlátozott - a megbízható információk és azokon nyugvó közmegegyezések hiányában pedig törvényszerű a közbeszédben megfogalmazódó mondatok, állítások ingatagsága.¹

A dolgozat közvetlen célja a megye *általános teljesítményének* objektív elemzése, illetve annak - néhány konkrét szemponttal, jelenséggel illusztrált - vizsgálata, hogy a rendelkezésre álló "teljesítmény-mutatók" önmagukban alkalmasak-e egy terület állapotának generális minősítésére, s hogy az összesítő aggregátumok mögött milyen további, az összképet árnyaló tendenciák rejlenek.

A konkrét elemzés mögött azonban *általános, elvi problémák is felsejlenek*.² Az "általános teljesítmény" kapcsán természetesen felmerül annak kérdése, hogy mérhető-e ez egyértelműen, egy (vagy néhány, esetleg alternatív) mutatóval. Anélkül, hogy a kérdés mögötti, számtalanszor (a megoldás reménye nélkül) végigtárgyalt (pl. PALKOVITS, 2003) elvi dilemmákat itt kinyitnánk, elemzési alapként rögzíthetjük, hogy mindenekelőtt a gazdasági szereplők

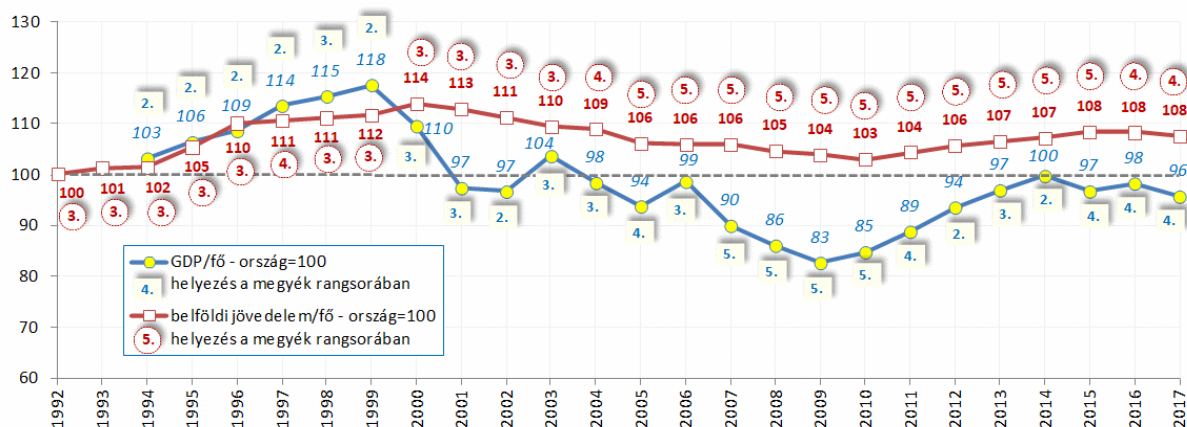
¹ A megyeszékhely esetében még inkább ez a helyzet (szemben pl. Győrrel); a város gazdaságáról alkotható képet olyan közhe lyek és tévhitek torzítják, mint a helyi GDP néhány éven belüli megduplázódását tényként rögzítő, újra és újra elhangzó, valóságalap nélküli állítás.

² Felvetődő (úgy elvi szinten, mint Vas megye esetében konkrétan), de itt nem vizsgált kérdések: kinek (vagy mely intézménynek, testületnek, szervezetnek) kellene hiteles helyzetképet adni? ki(k) a felelős(ök) (és mennyiben felelősek) a megye gazdaságának fejlődéséért? e felelősök bírnak-e releváns információkkal, ill. ilyen információk (tényekként, célokként) befolyásolják-e tevékenységüket? melyek a felelősök célfüggvényének kiemelt változói? ezen változók a különböző felelősöknél azonosak-e? minden ilyen változó szorosan kapcsolódik a közérdekhez? stb.

tényleges produktumát mérő *bruttó hazai termék* és a gazdasági aktivitás nyomán a lakosságnál *képződő jövedelem* az a két kategória, mely (minden módszertani és gyakorlati nehézsége ellenére) semmiképp nem kerülhető meg, s leginkább alkalmas egy kielégítően objektív kép és (különösen) a folyamatok időbeli alakulásának megragadására.

Az összkép két nézőpontból

Az rendszeresen hivatkozott tény, hogy az egy lakosra jutó GDP tekintetében a megye az országos élmezőnybe sorolódik, évről évre egy-két pozíciót javítva vagy rontva, s többnyire ugyanez vélelmezett a jövedelmeket illetően is. Az 1. ábra ezen állítást illusztrálja, egyben mutatva az országos átlaghoz való viszonyt is. A GDP-t illetően az élmezőnyhöz tartozás egyértelmű, de a vizsgált időszak eleji stabil második pozíció helyett ma már inkább a 4. a jellemző. Az átlaghoz viszonyított helyzet sajátos mintázatú: néhány évnyi egyértelmű előretörés majd annak szintjére történő gyors visszaesést követően lényegében e pozíció őrzése zajlik, hol több, hol kevesebb sikerrel (a 2009 mélypontú hullámvölgy a megye fokozott *válság-kitettsége*re utalhat).



1. ábra: Vas megye relatív helyzete az országon belül az egy főre jutó GDP, illetve belföldi jövedelem szerint.

Forrás: KSH és TeIR adatok alapján saját számítás

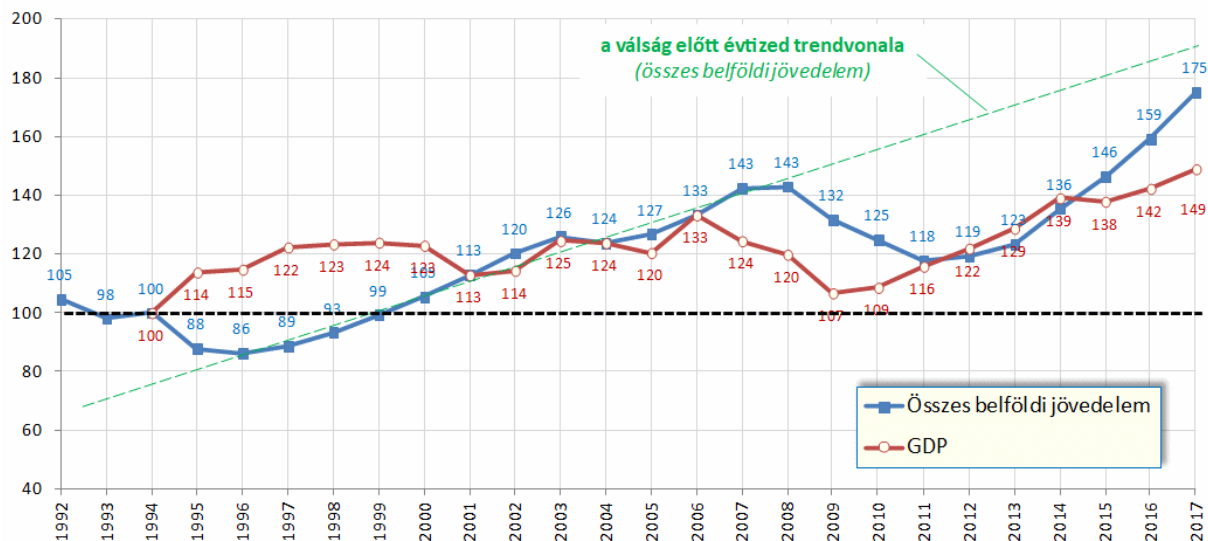
A belföldi jövedelmek grafikonja jóval szabályosabb, a kilencvenes évek hullámhegyét a következő évtized hullámvölgye követte, ami a válság után újra némi emelkedésbe fordult, miközben a kiinduló harmadik pozícióból mára inkább csak 4-5. lett.

A relatív pozíció természetesen fontos, egyebek közt utal a térségek országos folyamatok által behatárolt mozgásterére is, de a "fejlettség" tekintetében (a lakosság életszínvonalával, mint végső mércével összefüggésben) még lényegesebb, hogy az egyes mutatók abszolút, illetve egy lakosra jutó szintje miként alakult az elmúlt évtizedekben.

A 2. ábra (annak fajlagos számai, de az abszolút számok hasonló mintázatot, dinamikát követnek) arra utal, hogy a helyi gazdaság *75%-kal bővült* a piacgazdasági átmenet óta, a jövedelmek közel *50%-kal magasabbak* (reálértéken, a GDP esetében implicit árindex-szel, a jövedelmeknél fogyasztói árindex-szel deflálva az éves adatokat), de itt sem szigorúan monoton az emelkedés. A *GDP-ben* az 1995-97-es ugrás óta az elért szint körüli (a válságban jelentős) hullámvölgy figyelhető meg, s az időszak végén mutatkozik némi elmozdulás felfelé.

Az utolsó két év (3, illetve 4,5%-os) növekedéséhez azonban fontos adalék, hogy 2016-ban a megyei GDP 5,0%-ának, 2017-ben a 7,6%-ának megfelelő külső forrás érkezett EU-társfinanszírozású támogatásként a megye településeire (a TEIR-ben megjelenő, EMIR-re, és FAIR³-re hivatkozó településsoros adatok megyei összesítése szerint).

³ TEIR: Országos Területfejlesztési és Területrendezési Információs Rendszer; EMIR: Egységes Monitoring és Információs Rendszer; FAIR: Fejlesztéspolitikai Adatbázis és Információs Rendszer



2. ábra: A GDP és az összes belföldi jövedelem egy lakosra jutó értékének alakulás Vas megyében, összehasonlító áron, 1994=100%

Forrás: KSH és TeIR adatok alapján saját számítás

A *jövedelmszint* növekedése a kezdeti transzformációs visszaesést, illetve a 2008-as válságot kivéve egyenletes. Az, hogy a 2012 utáni nagyobb meredekség *sajátos növekedési tényező*knél tudható-e be *egy klasszikus helyreállítási periódus* zajlik (a korábbi trendvonalhoz igazodással), az jelenleg nem dönthető el.

Figyelmet érdemel a két görbe viszonya is, bizonyos időszakokban egyik, más periódusokban a másik került felül, de az ábra összességében jól mutatja, hogy tartósan nem szakadhat el a kettő egymástól (így az épp nyíló olló záródása valószínűsíthető).

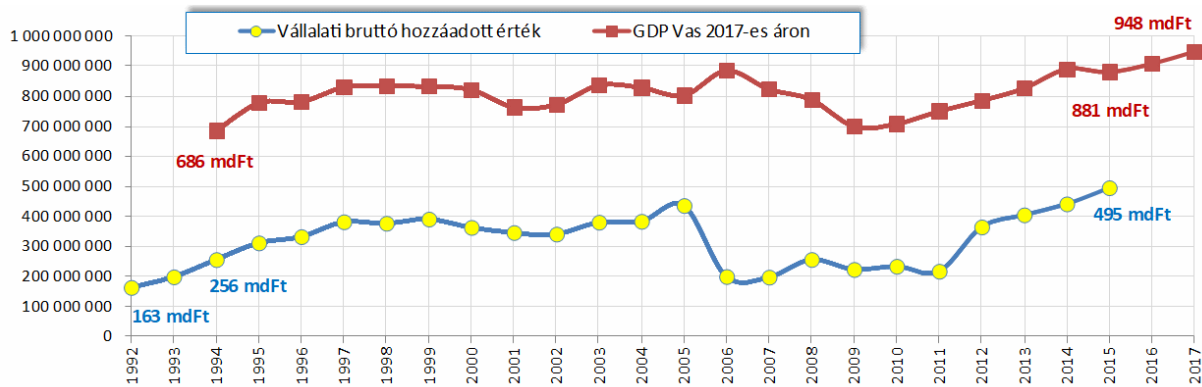
A két mutató a nagyságrendi pozíciókat egyértelműen kijelöli, a tendenciákat megmutatja, de számos kérést fel is vet. Az összesített számok értelmezése során felmerülnek gazdaságfilozófiai, értékválasztási szempontok (mit tekintünk a teljesítmény részének, illetve miként ítéljük meg a kvantitatív eredményeket bizonyos kvalitatív értékek vonatkoztatási rendszerében), az adatok megbízhatóságának problematikáját felvető praktikus kérdések (az elvileg nem megkérdőjelezett mutató megtölthető-e reális, és időben stabil adattartalommal), illetve az azok információsűrítő jellegével összefüggő esetleges torzítások veszélye is. Az alábbiakban - adott szűk keretek mellett - csak utóbbira térünk ki, azt vizsgálva, hogy az egységes egésztest képviselő aggregátumok az alkotórészek milyen *belső struktúráit, mozgásait* rejtik.

A hozzáadott érték háttere

Amilyen egyértelmű a bruttó hazai termék felbontása a makrogazdaságban, olyannyira problémás ez szubnacionális szinten, mivel a területi GDP legtöbb összetevőjét becslési eljárások segítségével határozza meg a KSH (DUSEK-KISS, 2008), azaz lokális összetevőkből, statisztikai adatokból nem építhető az fel, s ilyenekre nem osztható fel. Mindamelllett a felülnézeti adatok nem szakadhatnak el nagyságrendileg a *konkrét helyi szereplőktől*, illetve a térségi gazdasági aktivitástól, így utóbbiak megragadása egy alulnézeti közelítést adhatja a felülről konstruált adatnak.

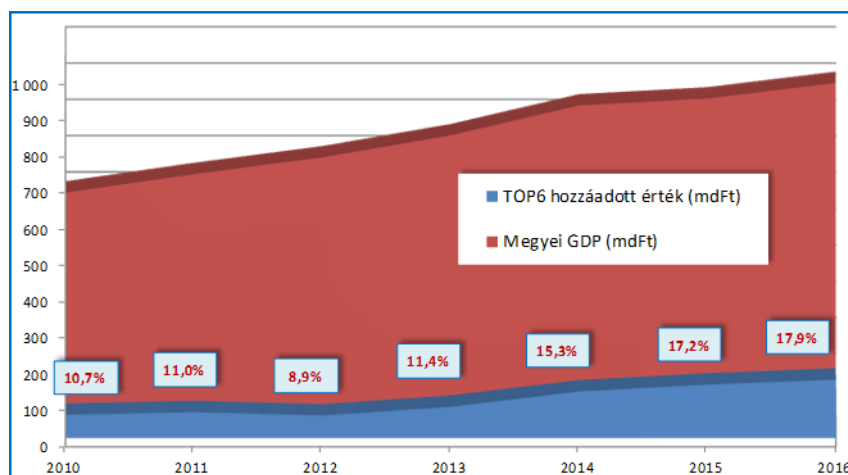
Egy ilyen kalkulációnak különösen az üzleti szférából kiindulóan lehet relevanciája, s adhat lényeges adalékot az aggregátum mozgásának értelmezéséhez (a cégek kb. 60%-os mértékben járulnak hozzá a GDP-hez országosan, ez a nagyságrend Vas megyére is reális becslés lehet).

A vállalati saját erőfeszítéseket számszerűsítő *hozzáadott érték* vállalati mutatója és a tartalmában hasonló makro-kategória, a *bruttó hazai termék* (GDP) számítása némileg eltér, a kettő pontosan nem hozható fedésbe, de azok között szoros a kapcsolat - a térségi teljesítményt jól minősítheti (utóbbi lebontása mellett) előbbieket összesítése is. Ez részben a NAV közzétett adatsorai alapján, részben a domináns szereplők vállalati beszámolóí adatainak felhasználásával elemezhető.



3. ábra: A cégek által előállított hozzáadott érték* és a megyei GDP alakulása (eFt, összehasonlító, 2017-es áron). Forrás: TeIR (NAV) adatok alapján saját számítás 2016-os és 2017-es adat nem áll rendelkezésre

Tartósan akkor növekszik egy térség, ha kiterjedt és stabil gazdasági bázisa van, így e szféra súlya fontos jellemző. Vas megyében a cégek által előállított hozzáadott érték - összességében, bár időnként egy-egy jelentős változást produkálva - kellő stabilitást mutat, s hozzájárulása a megyei GDP-hez folyamatosan emelkedik (40% körüli értékről indulva már a 60%-hoz közelít). A 2005-ös, legnagyobb évi csökkenés mindemellett figyelmeztet, hogy *akár egy cég* megszűnése önmagában megmutatkozhat egy területi teljesítménymutatóban, így a cégstruktúra is lényeges elemzési terület lehet.

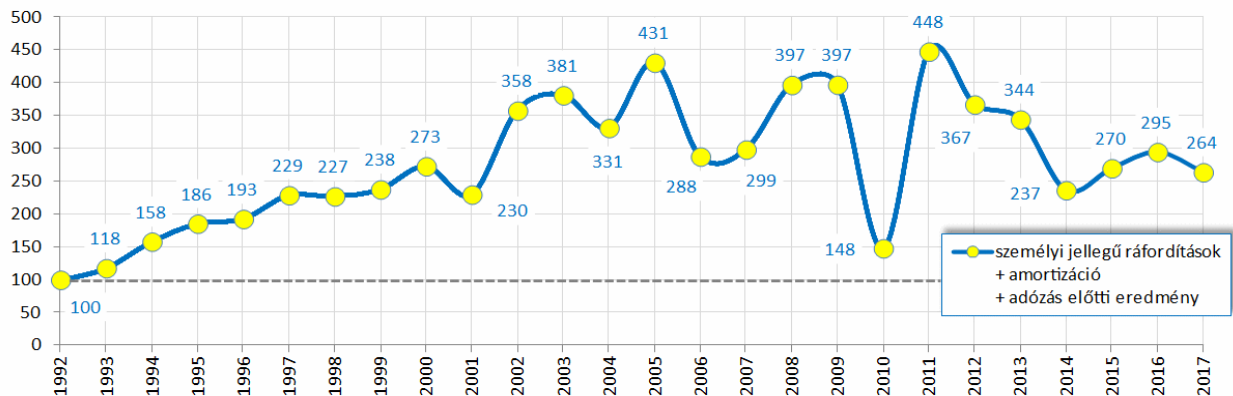


4. ábra: A legnagyobb cégek hozzájárulása Vas megye GDP-jéhez (adatok folyó áron). Forrás: KSH és TeIR adatok alapján saját számítás

A 4. ábra a legnagyobb teljesítményű vállalkozások⁴ súlyát jelzi az általuk előállított "hozzáadott érték" nagyságával. A mutató a cégek benyújtott éves beszámolóí primér adatainak

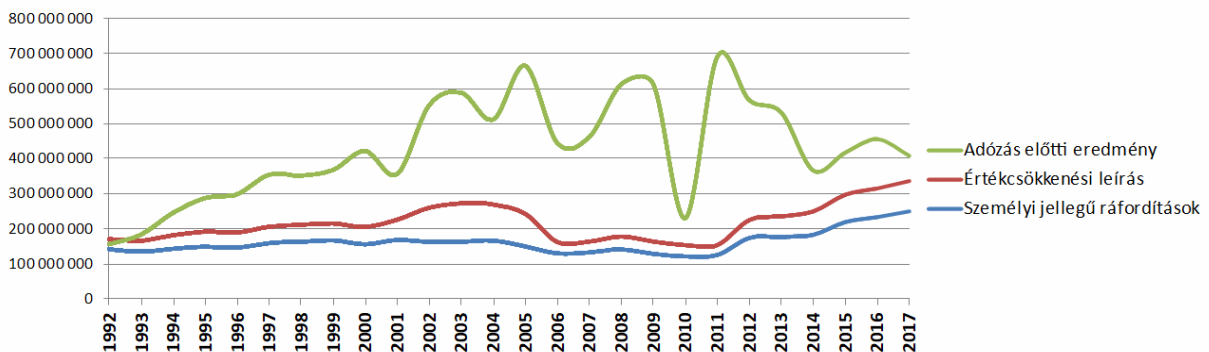
⁴ Shaeffler Savaria Kft.; Aptive Services Kft.; TDK Hungary Components Kft.; BPW-Hungária Kft.; Opel Szentgotthárd Autóipari Kft.; ÉNYKK Északnyugat-Magyarországi Közlekedési Központ Zrt.

feldolgozásával, a személyi jellegű ráfordítások, az értékcsökkenés és az adózás előtti eredmény (elterjedt gyakorlat szerinti) összegzésével, vagyis a fő összetevőkre építő közelítő módszerrel került előállításra. (A legnagyobbak azonosítása nyilvános rangsorok alapján, az azokban megnevezésre került jelentős szereplők mérlegadatainak egyedi feldolgozása útján történt.) Amint megfigyelhető, e hat szereplő részesedése évről évre emelkedik (vagyis növekedési ütemük magasabb a gazdaság rajtuk kívüli részénél), s ma már a megyei GDP 18%-át adják (habár mindegyik régi szereplője a helyi gazdaságnak, esetleges egyedi döntéseik megyei szinten is számottevő hatásaira tekintettel e helyzet bizonyos fokú kockázatokat rejthet).



5. ábra: A megyei székhelyű cégek által előállított hozzáadott érték három fő összetevőjének alakulása összehasonlító áron, 1992=100%
Forrás: TeIR (NAV) adatok alapján saját számítás

A helyi cégek által előállított hozzáadott érték három fő összetevője alapvetően hasonlóképpen alakult, mint a 3. ábra grafikonja (bár egyes korrekciós tényezők egyes években jelentős kilengéseket okoztak). Itt is megfigyelhető az ezredfordulóig tartó egyenletes növekedést követő hullámszerűség, a válságnak való erős kitettség és az utóbbi évek megtorpanása. E számbavételi módszer azonban többet is kínál: a mutató *összetételébe* is betekintést enged.



6. ábra: A hozzáadott érték összetevőinek alakulása Vas megye cégeinél (eFt, összehasonlító, 2017-es áron).
Forrás: TeIR adatok alapján saját számítás

A három alkotóelem arányának alakulása lényeges információt nyújt, amennyiben utal a termelési tényezők és *tényezőtulajdonosok* relatív helyzetére, alkuerejére.

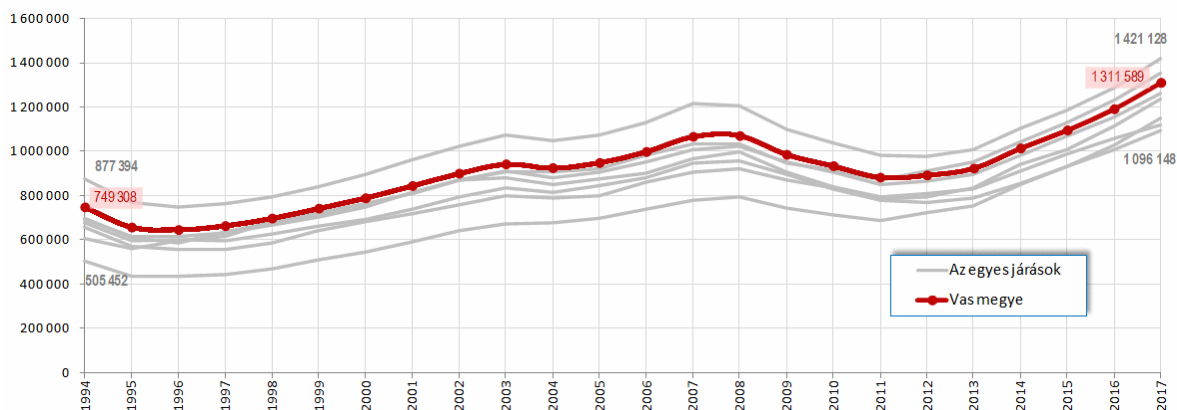
A folyamatok tiszta képet mutatnak: a profitabilitás a 2000-es évek közepéig látványosan emelkedett, ezt néhány évnél hosszabb hullámszerűség követte, majd visszaesés az ezredforduló szintjére,

ezzel párhuzamosan az amortizáció és a személyi jellegű ráfordítások nagyságrendjében csak az utolsó hat év növekedése hozott markáns változást. A személyi jellegű költségek részarányának látványos emelkedése (62%, míg egyes években ez csupán 20% körüli volt!) és a munkaerőhiány közti kapcsolat nyilvánvaló, e fejlemény - e tanulmány keretein túlmutató - értékelése számos kérdést felvet (jövedelempolitikai vonatkozások, a romló vállalati jövedelmezőség lehetséges következményei, stb.), és bizonyos gazdaságpolitikai dilemmákra is utalhat.

A mutatók földrajzi dimenziója

A térségi gazdaság teljesítményének fontos ismérve az is, hogy az valóban "térségi"-e, vagy pusztán a centrum, esetleg a földrajzi tér néhány kiemelt pontjának dinamikája van mögötte. Az alábbiak azt vizsgálják (terjedelmi okokból csak néhány elemi eszközzel [vö. pl. Nemes Nagy, 2005], és csak a jövedelmek vonatkozásában), hogy milyen mértékű eltérést jeleznek a folyamatok a megyén belül, s az óhatatlanul meglévő térségi koncentráció szintje milyen trendet mutat.

A járásközi szóródást szemléletesen illusztrálja a 7. ábra az egy főre eső belföldi jövedelmek alapján. Eszerint a vizsgált időszak elejéhez képest szemmel láthatóan homogénebb a kép: míg a rendszerváltást követően 74%-kal volt magasabb a leggazdagabb járás a legszegényebbnél, mára ez az előny 30%-osra csökkent.

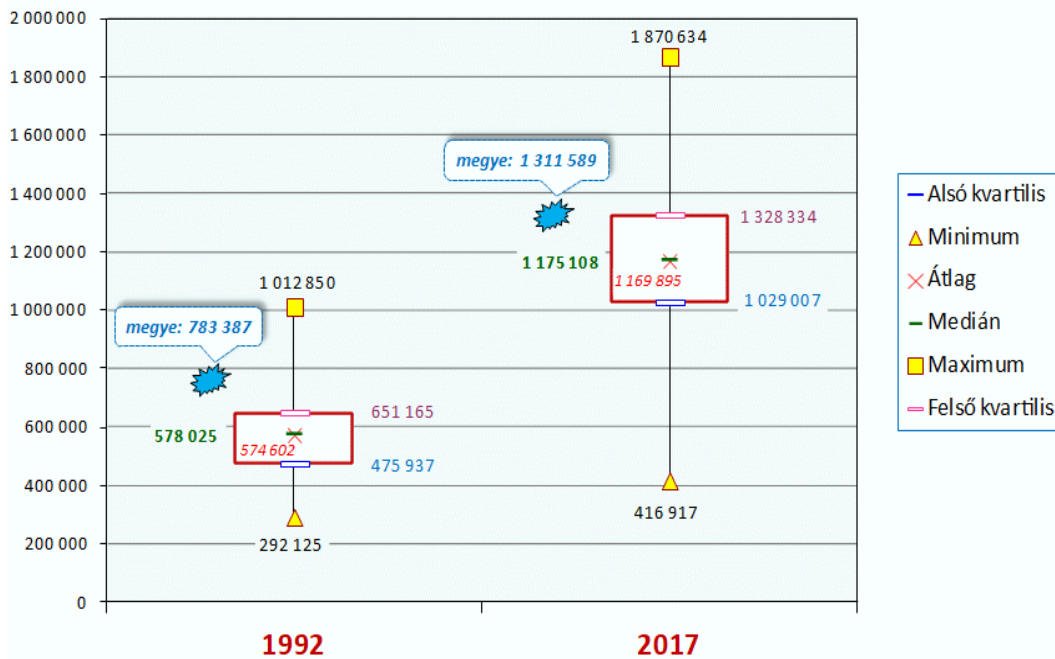


7. ábra: Az egy főre eső belföldi jövedelem járásonként (Ft, összehasonlító, 2017-es áron).

Forrás: TeIR adatok alapján saját számítás

A településenkénti viszonyok kevésbé egyértelműek, egyszerre van jelen a polarizálódás és a konvergálódás. Ahogy az alábbi doboz-ábra (boxplot) mutatja, a vasi települések sokkal szélesebb terjedelemben szóródnak, mint egy negyedszázaddal korábban. A legszegényebb és leggazdagabb közti különbség 3,5-szeresről 4,5-szeresre emelkedett (mivel előbbinél csak 43%, utóbbi 85%-kal nőtt az átlagos jövedelem), s a leghátrányosabb leszakadása a középmezőnytől is fokozódott; a leggazdagabb előnye mindeközben nem nőtt az "üldözőkhöz" képest. Másrészt a települések interkvartilis tartományba (a "dobozba") eső felének értékei (és a súlyozatlan átlag) közelebb került a megyei átlaghoz, ami bizonyos fokú kiegyenlítődésre utal.

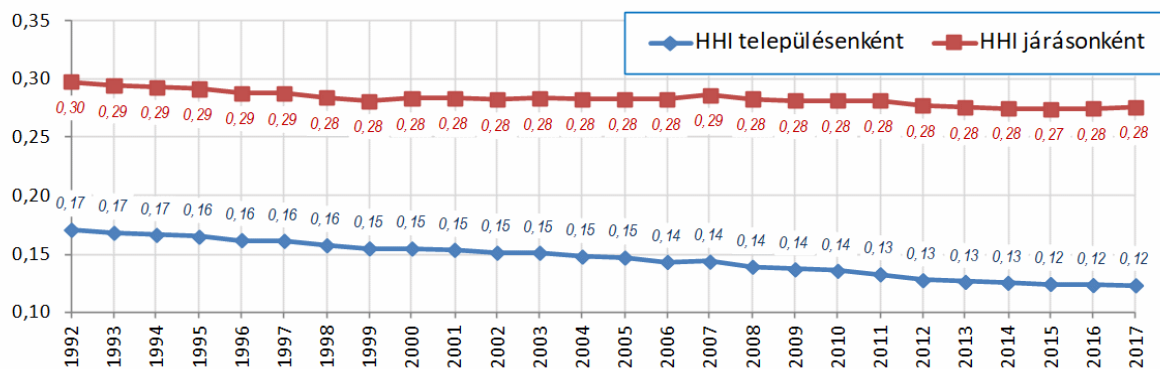
A koncentráció (jobbára mérséklődésének) ezen intuitív jellemzését lényegében megerősítik az ennél finomabb eszközökkel alátámasztható egzaktabb eredmények is.



8. ábra: Az egy főre eső belföldi jövedelem településenként -„doboz-ábrával” szemléltetve (Ft, összehasonlító, 2017-es áron).

Forrás: TeIR adatok alapján saját számítás

A területi egységen belül lezajló folyamat időbeli alakulását megfelelően szemléltetni képes *Hirschman–Herfindahl-index* tendenciája (9. ábra) egyértelmű. Az, egy természetes jellemző terület egységek közötti koncentrátságának mértékét számszerűsítő, a megoszlást a teljesen egyenleteshez viszonyító (értékkészletében $1/n$ és 1 közé eső) mutató abszolút értéke a jövedelmek csekély mértékű koncentrációját jelzi, egyértelmű csökkenése pedig mind járási ($n=7$), mind települési ($n=216$) szinten a kiegyenlítődés felé mozdulást támasztja alá.



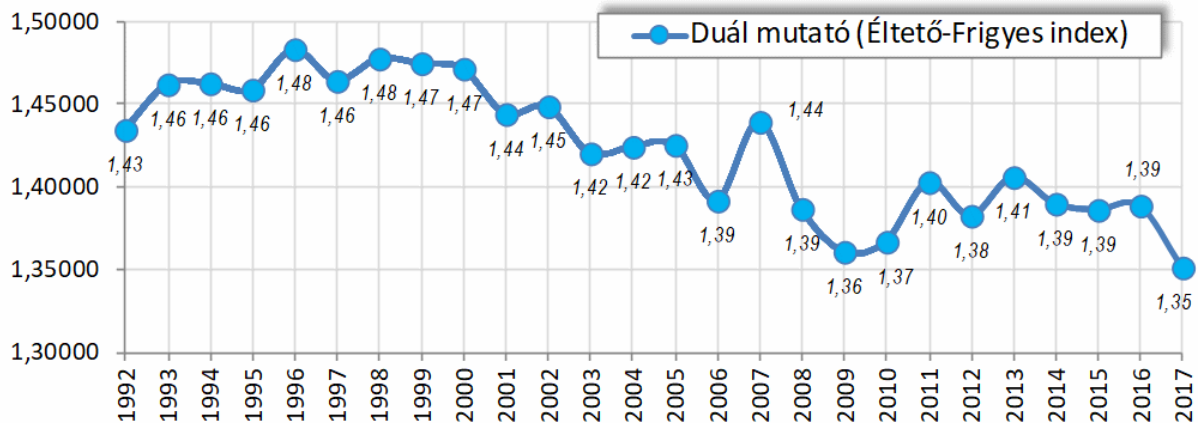
9. ábra: A jövedelmek területi koncentrációjának alakulása Vas megyében a Hirschman–Herfindahl-index szerint.

Forrás: TeIR adatok alapján saját számítás

Az átlag fölötti jövedelműek átlagát az átlag alatti jövedelműek átlagával összevető (teljes jövedelemegyenlőség esetén 1 értéket felvevő) *Éltető – Frigyes-index* ugyanerre utal.

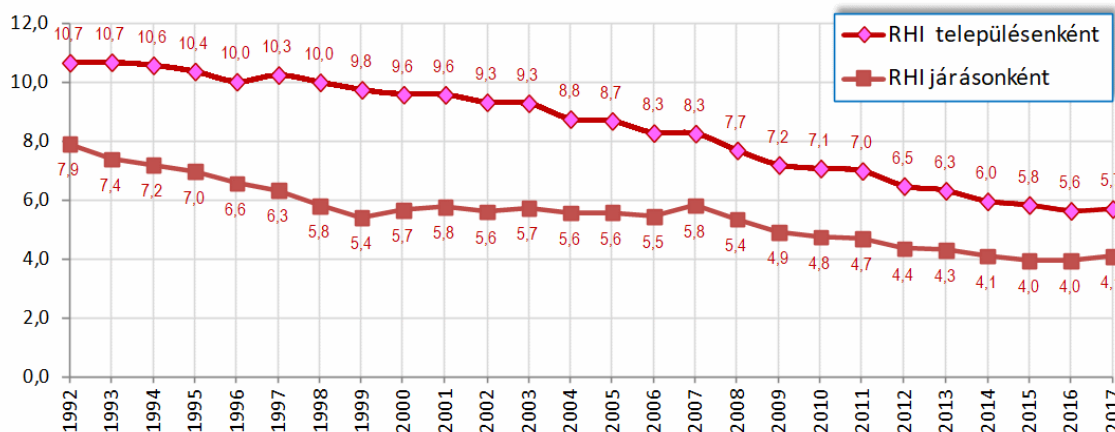
A mutató értékének 1-hez közelítése, az átlagosan gazdagok (átlag feletti) és az átlagosan szegények (átlag alatti) jövedelme közti ollót záródását jelzi.

(Az átlag fölötti jövedelmű települések jövedelemszint-átlaga már csak 1,35-szöröse az átlag alattiakénak, ez korábban 1,48 is volt.)



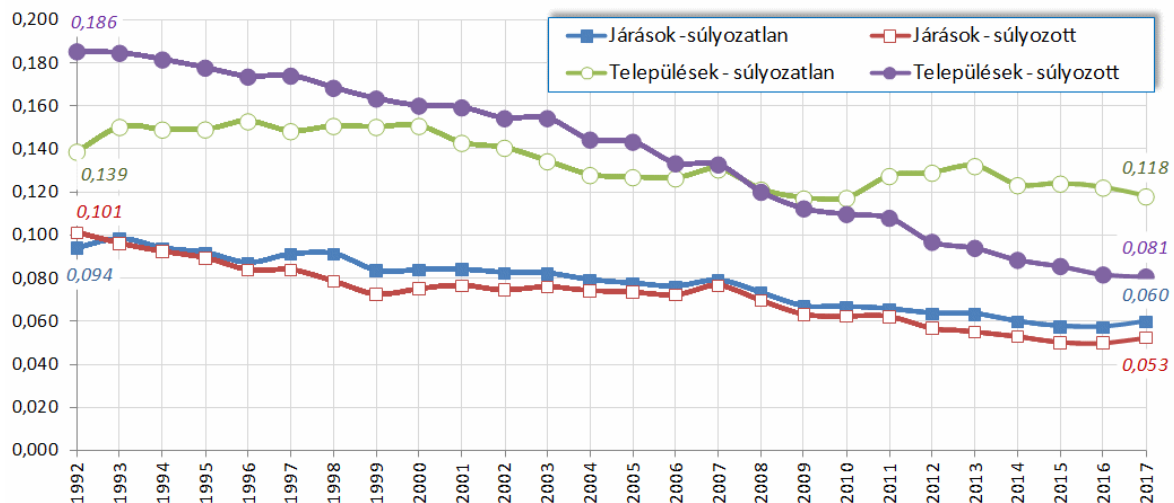
10. ábra: Az Éltető-Frigyes index alakulása Vas megye településeit illetően.
Forrás: TeIR adatok alapján saját számítás

A jövedelem és a népesség területi eloszlásának eltérését mérő *Robin Hood-index* hasonlóképpen mérsékelt és csökkenő egyenlőtlenségről tudósít. (Az összjövedelemnek már csak 4,1, ill. 5,7 %-át kellene elvenni az átlag fölötti jövedelemmel rendelkezőktől és odaadni az átlag alatti jövedelemmel rendelkezőknek ahhoz, hogy kiegyenlítődjenek a jövedelmi különbségek.)



11. ábra: A Robin Hood index alakulása Vas megye településeit és járásait illetően.
Forrás: TeIR adatok alapján saját számítás

A fentiekkel összhangban áll a koncentráció relatív nagyságát mutató (minden megfigyelési egység részarányának az összes többiétől való átlagos eltérését az átlaghoz viszonyító) *Gini-együttható* is (járásonként, településenként, súlyozott és súlyozatlan módon vizsgálva egyaránt).



12. ábra: A jövedelmek területi egyenlőtlenségének a alakulása Vas megyében a Gini-index szerint.
Forrás: TeIR adatok alapján saját számítás

Összefoglalás

A Vas megye gazdaságáról tényszerűen alkotható kép sok tekintetben összhangban áll az azzal kapcsolatosan élő közvélekedéssel, sok tekintetben mást mutat, s számos olyan részletre ráirányítja a figyelmet, ami (talán) még a jövőt alakító döntésekben rész vevők számára sem nyilvánvaló. A megye országos élvonalbeli pozíciója tény, de igazán erős növekedési centrumnak az adatok alapján nem minősíthető (s a megközelíteni kívánt Burgenland szintjétől sem csökken a lemaradás). A rendszerváltás óta eltelt negyedszázad a gazdasági teljesítmény, illetve a jövedelmek terén 50, ill. 75%-os „fejlődést” eredményezett (ez évi átlagban 1,8, ill. 2,5%-os növekedés), ami talán elmarad a várakozásoktól. Az abszolút szinten és összességben mégiscsak jelentős bővülésben meghatározó a reálgazdaság, főleg féltucatnyi, túlnyomórészt külföldi tulajdonú vállalat szerepe, ezek kiemelt pozíciója azonban - azok láthatóan vagy látszólagosan romló jövedelmezősége okán, és különösen válsághelyzetekhez kapcsolódóan - komoly kockázatokat is rejt. (A csökkenő jövedelmezőség és növekvő személyi jellegű költségek miatt a helyi gazdasági környezet vonzereje gyengülhet.) A megyei gazdasági teljesítmény szervezeti/szektorális koncentrációja területi dimenzióban kevésbé érzékelhető, sőt a jövedelmek járási és települési szintű kiegyenlítődése figyelhető meg (azaz a teljesítmény hatása nem csak, és egyre kevésbé csak a centrumokban érzékelhető). Mindezen folyamatok értékelése korántsem egyértelmű, az értékválasztások, gazdaságpolitikai preferenciák függvényében különböző lehet. Felmerülhet azonban a kérdéssor, hogy létezik-e (és szükséges-e) olyan vezérlőpult a megyében, ahol a műszerfal jelzései láthatók, a következtetések megfogalmazódnak, világos értékválasztások történnek, melyek fényében közérdeket (a megyében élő polgárok közös érdekeit) szolgáló tudatos és effektív döntések születnek azok megfelelő monitorozásával.

Felhasznált irodalom

1. Dusek T. - Kiss J. P. (2008): *A regionális GDP értelmezésének és használatának problémái. Területi statisztika*, 11. (48.) évf. 3. sz. pp. 264-280
2. Dusek T. - Koppány K. - Kovács N. - Szabó D. R. (2015): *A győri járműipari körzet hozzáadott értékének becslése Területi statisztika*, 18. (55.) évf. 1. sz., pp. 76-87
3. Nemes Nagy J. (szerk.) (2005): *Regionális elemzési módszerek. ELTE Regionális Földrajzi Tanszék MTA-ELTE Regionális Tudományi Kutatócsoport, Budapest*
4. Palkovits I. (2003): *Matematikai-statisztikai módszerek a regionális gazdaságelemzésben. Matematikai módszerek a természet -, műszaki- és gazdaságtudományokban. Nemzetközi konferencia tanulmánykötet és CD, Szombathely*