

ÉLIÁS BOGLÁRKA ANNA

## **Mongol nomádok ma Az akkulturáció kérdése a mobilitásvesztés okainak és hatásainak tükrében**

### **Bevezetés**

A hagyományos társadalmak fennmaradását vagy eltűnését számos körülmény határozza meg. Kathleen A. Galvin antropológus szerint ezek a körülmények akár emberi, akár természeti jellegűek, legtöbb esetben feltartóztathatatlan folyamatok, a legtöbb, amit tehetünk, az, hogy a változásokat megfigyeljük, értelmezzük és dokumentáljuk.<sup>1</sup> Kutatásom tárgyát a mongol nomadizmus átalakulása képezi. A belső-ázsiai, valószínűsíthetően legalább négyezer éve fennálló<sup>2</sup> nomád társadalmi rendszer a történelem során számos változáson esett át – a belső-ázsiai nomád népek elvándorlása, letelepedése, a szabad mozgást korlátozó intézkedések stb. –, napjainkban pedig eddig nem tapasztalt mértékű és ütemű változáson megy keresztül a globalizáció és a klímaváltozás által rázúduló hatások következtében.

A legfontosabb és legtöbb területre kiható változás a rendszerváltás óta a mobilitás csökkenése. Megfigyelhető, hogy a nomádok egyre közelebb költöznek a városokhoz, járásközpontokhoz, és egyre csökken az egy év alatt megtett út hossza.<sup>3</sup> Vannak, akik ezt a jelenséget úgy értelmezik, hogy a valódi mongol nomadizmus mára megszűnt létezni, és csupán turisztikai, marketingcélok, romantikus nosztalgia és a nacionalizmus tartják fenn a nomád életmód fennmaradásának és folytatásának illúzióját.<sup>4</sup> Ezt az állítást a nomadizmus különböző definícióira alapozzák, melyek mind megegyeznek abban, hogy a nomád pásztorkodás meghatározásánál a kulcsfogalom a mobilitás.<sup>5</sup>

---

<sup>1</sup> Galvin 2009: 187.

<sup>2</sup> Johnson et al. 2006: 137.

<sup>3</sup> Humphrey – Sneath 1999: 180, 191.

<sup>4</sup> Orhon 2011.

<sup>5</sup> Simon 2009: 15, Lattimore 1962: 39, Ecsedy 1999: 197, Fernandez-Gimenez 1997: 11, Humphrey – Sneath 1999: 3.

A következtetést nem látom helyesnek, hiszen még ha a mobilitás csökkenésének tendenciája egyértelműen kimutatható is, és ennek valóban lehetséges jövőbeni következménye a nomád pásztorkodás megszűnése, jelen állapotában mégsem beszélhetünk arról, hogy a mobilitás megszűnt volna.

A mongol nomádokkal kapcsolatos kilátások borúlátó leírása nagy népszerűségnek örvend a *mainstream* újságírásban, de a téma mélyebb vizsgálatánál megállapítható, hogy a kérdéskör sokkal összetettebb, mintsem, hogy határozott jóslatokba lehetne bocsátkozni. Értem ezalatt a legeltetés és a természeti körülmények közötti kétirányú kapcsolatot, a politikai, gazdasági változásokra adott válaszokat, a krízishelyzetek ellentmondásos módon építő hatásait, illetve a kérdést, miszerint ezek a jelenségek az alkalmazkodásnak vagy inkább a nomád pásztorkultúra eróziójának tudhatók-e be. Anélkül, hogy merész jóslatokba bocsátkoznék, röviden bemutatom a mongol nomadizmus jelen változásainak fő aspektusait, a téma komplexitását, továbbá folyamatban lévő kutatásunk és terepmunkáink módszertanának elméleti hátterét.

## A mobilitás változása

A mobilitásban bekövetkező változás számos szerteágazó okra vezethető vissza. A politikai és gazdasági fejlemények ugyanúgy szerepet játszanak a folyamatban, mint a klímaváltozás és a vele járó környezeti átalakulások.

Mongóliában 1921-ben megtörtént a kommunista hatalomátvétel, így egy győztes háború után 1945-ben a jaltai konferencián Sztálin közbenjárhatott, hogy Kína ismerje el Mongólia függetlenségét. Ez a függetlenség azonban valójában a szovjet érdekek kiszolgálását és a szovjet igazgatási rendszer átvételét jelentette. Mongólia a Szovjetunió *de facto* 16. tagállama lett,<sup>6</sup> így ezután az állatállomány kollektivizálása és az állami gazdaságok ideje következett. A Szovjetunió széthullását követően Mongóliában is megtörtént a rendszerváltás. Az ország áttért az új gazdasági modellre, a piacgazdaságra. Ennek megfelelően a kilencvenes években megtörtént az állatállomány reprivatizációja.<sup>7</sup> Ezzel egy időben az állami cégek és gazdaságok jelentős része megszűnt, így hirtelen megugrott a munkanélküliség, nőtt a

<sup>6</sup> Szilágyi 2009: 244–245.

<sup>7</sup> Jagwadorj 2013: 725, Humphrey – Sneath 1999: 274, Galvin 2009: 186.

szegénység Mongóliában.<sup>8</sup> Sokan a legeltető életformában látták a megélhetési lehetőséget. Így a hatvanas évek óta zajló egyenletes migrációs tendencia pár évre megfordult. Mongólia modern kori történetében eddig ez volt az egyetlen időszak, melyben a népességmozgást a vidékre költözés jellemezte.<sup>9</sup> A kétezres évekre ez a folyamat ismét visszafordult a városok irányába, és azóta az urbanizáció mértéke exponenciális növekedést mutat.<sup>10</sup> A vidékre költözés következtében 1990 és 2000 között háromszorosára nőtt a pásztorok száma, majd 2000 és 2011 között csökkenés figyelhető meg, azonban a szám még mindig kétszerese a kilencvenes évek elején dokumentált adatoknak.<sup>11</sup>

Az állatállomány is ugrásszerűen megnövekedett. Az öt állat, a juh, a kecske, a ló, a jak vagy marha, illetve a teve addigi egymáshoz viszonyított aránya jelentősen felborult. A kasmír iránt megnőtt nemzetközi kereslet következtében a kecskeállomány kiemelkedően magas lett. Az állatállomány növekedése gyorsabb ütemű volt, mint a pásztorok számának növekedése, tehát a nyájak mérete is megnőtt.<sup>12</sup>



1. kép Arxangai aimag, Cexer sum 2014 (a szerző felvétele)

<sup>8</sup> Griffin 1995: 105–106.

<sup>9</sup> Dore – Nagpal 2010: 14.

<sup>10</sup> Fernandez-Gimenez – Bathuyan 2004: 148, Dore – Nagpal 2010: 14.

<sup>11</sup> Ĵagwadorĵ 2013: 725, Sneath 2003: 442.

<sup>12</sup> Ĵagwadorĵ 2013: 726, 728.

A kétezres években az állattartás az éves mongol GDP-nek átlagosan 20%-át adta, valamint a városi lakosság ételmezésében is vezető szerepet játszott.<sup>13</sup> Emellett a pásztoroknak maguknak is, értelemszerűen, az elsődleges bevételi forrását a jószágok eladása jelentette. A privatizáció és a szabad piac nyújtotta lehetőségek mellett számos újfajta nehézséggel is szembe kellett nézniük a nomádoknak. Immáron mindannyian a saját nyájukért feleltek, és maguknak kellett eljuttatniuk állataikat a piacokra vagy a vágóhidakra.<sup>14</sup> A nomádok számára ekkor a piac közelsége fontosabbá vált, így megindult a városok, járásközpontok irányába való áttelepülés.<sup>15</sup> Ezt a tendenciát tovább erősítette a 2001 óta kisebb változtatásokkal, de folyamatosan érvényben lévő regionális fejlesztési tervzet, melynek elsődleges célja Mongólia megyéit versenyképessé tenni. Ennek megvalósítása természetesen hosszú időt vesz majd igénybe, azonban az infrastruktúrafejlesztési és piacélnkítési intézkedések bevezetése már tulajdonképpen a tervzet hivatalossá tétele előtt megkezdődött.<sup>16</sup>

A piacok közelségén túl fontos szemponttá vált az oktatás kérdése is. A UNICEF legutolsó adatai szerint 2008 és 2012 között az alapfokú oktatásban résztvevők aránya a fiúk körében 94,9%, a lányok körében 96,5% volt.<sup>17</sup> A 6–14 évesek között pedig 1%-os azoknak az aránya, akik azelőtt elhagyják az iskolát, hogy befejeznék tanulmányaikat.<sup>18</sup> Az oktatás az egyik legfontosabb tényezője annak a folyamatnak, melyben a nomád családok mára szinte kivétel nélkül félnomáddá váltak. Dorjbürgedā Ĵagwadorĵ, az ulánbátori Agrártudományi Egyetem kutatója megfogalmazásában a két kategória közötti különbség abban rejlik, hogy a nomád család hol tölti a téli hónapokat. A nomádok télen is maguk legeltetnek. A félnomádok ezt az időszakot a járás-, vagy régióközpontokban, városokban töltik, és nomád családoknak fizetnek, hogy kiteleltessék a nyájukat a sajátjukkal együtt.<sup>19</sup> Ĵagwadorĵ terepkutatását 2010-ben végezte Jawxan megyében, a Hangáj-hegységben, a Širegĵn folyó völgyében. Én 2014 és 2016 között Uws, Bulgan és Xöwsgöl régiókban azt tapasztaltam, hogy nem a családok között, hanem inkább a családokon belül

<sup>13</sup> Marin 2010: 164.

<sup>14</sup> Galvin 2009: 191.

<sup>15</sup> Humphrey – Sneath 1999: 180, 292.

<sup>16</sup> Dore – Nagpal 2010: 21.

<sup>17</sup> UNICEF 2013.

<sup>18</sup> Ĵagwadorĵ 2013: 729.

<sup>19</sup> Humphrey – Sneath 1999: 182, Ĵagwadorĵ 2013: 730.

válk szét ez a két kategória. Általában a családfő folytatja a nomád életmódot, és marad a téli szálláson az állatokkal, a gyermekek és az idősek pedig iskolaidőben beköltöznek a városba ismerősökhöz, rokonokhoz.

A rendszerváltás után, ahogy az állatállomány újraprivatizálása serkentően hatott a legeltető pásztorkodásra, úgy a földprivatizálás sok helyen a legelők feltöredezéséhez vezetett. A legelőterület fragmentáltsága pedig, legyen annak oka kisajátítás, mezőgazdasági tevékenység vagy egyéb okból történő bekerítés, a nomádok mobilitásának csökkenését vonja maga után.<sup>20</sup> A költözés és a kisajátítás szabályozására a mongol országgyűlés, az Ix xural törvényt hozott. Az első törvényt 1994-ben fogadták el, és 1998-ban lépett életbe, ez a legelőterületek és szálláshelyek használatáról és bérletéről rendelkezett.<sup>21</sup> Kidolgozottabb formát 2002-ben öltött a törvény, s a végül a 2003. május 1-jével életbe lépő földtörvény van jelenleg is érvényben.<sup>22</sup> A törvény meghatározza, hogy milyen célból lehet földet kisajátítani az egyébként állami tulajdonban lévő mongol földből,<sup>23</sup> és meghatározza a kisajátítható föld méretét.<sup>24</sup> A fővárosban 0,7 hektár terület, Darxanban, Erdenetben és egyéb régióközpontokban 0,5 hektár, egyéb településeken pedig 0,35 hektár területű föld vehető birtokba családi felhasználásra. Mongólia körülbelül 3 millió fős lakossága esetében átlagban fél hektárral számolva 15 ezer négyzetkilométer területet érint a bekerítés. Tehát a saját használatú földkisajátítás nem játszik jelentős szerepet a legelők struktúrájának megváltozásában. Nem lehet földet, telket birtokba venni közös használatú területeken, mint például utakon vagy útnak használt területen (értsd: keréknyom), erdőkben, víznyerő helyeken stb.<sup>25</sup> A törvény a legelőhasználatot külön tárgyalja. A nyári és őszi legelőket a családok között fel kell osztani. Arról azonban nem esik szó a törvényben, hogy pontosan mi alapján történjen meg a felosztás, és ki felel érte. Előírja továbbá, hogy a téli legelőket nyáron és ősszel védeni kell, nem szabad rajtuk legeltetni.<sup>26</sup> A mobilitás szempontjából az egyik legfontosabb rész a törvény IV. fejezete 54. cikkelyének 2. pontja, amely kimondja, hogy a legelőterületet be lehet keríteni. Ha

<sup>20</sup> Galvin 2009: 186, 188.

<sup>21</sup> Fernandez-Gimenez – Bathuyan 2004: 143.

<sup>22</sup> Endicott 2012: 95.

<sup>23</sup> I. fejezet 4. cikkely.

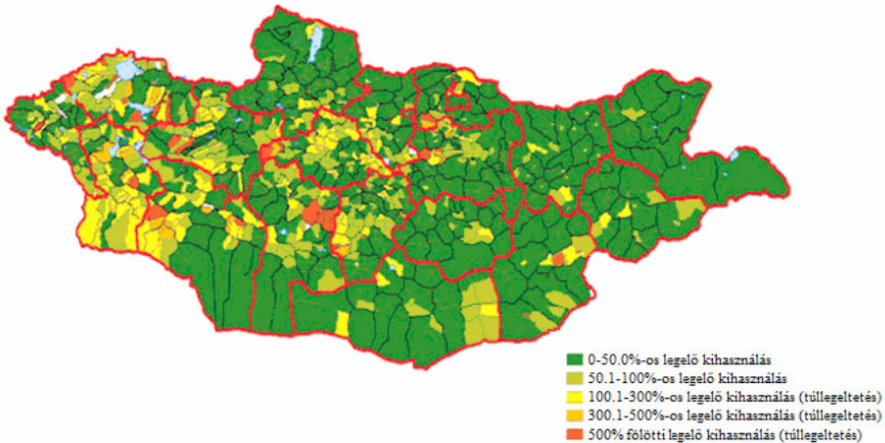
<sup>24</sup> I. fejezet 7. cikkely.

<sup>25</sup> I. fejezet 6. cikkely.

<sup>26</sup> Endicott 2012: 97–98.

a mongol nomádok bekerítenék a legelőket, az alighanem az egyébként is csökkenő mobilitást végleg megtörné. Azonban másfél évtizeddel a földtörvény után sem látni nyomát annak, hogy erre lenne szándék a pásztoroknál.

A mobilitás csökkenésének a társadalmi átalakuláson túl ökológiai következményei is vannak. A települések környékén a túllegeltetés és a túlzott vadászat jellemző, a településektől távol eső helyeken pedig alullegetetés és a legelők ebből következő degradációja figyelhető meg.<sup>27</sup> A túllegeltetés és a klímaváltozás következtében a mongol sztyeppe évről évre zsugorodik.<sup>28</sup> Mongólia 1,56 millió négyzetkilométeres területének körülbelül 75%-a, vagyis 1,17 millió négyzetkilométer egybefüggő füves puszta.<sup>29</sup> A Mongol Statisztikai Hivatal legutóbb közzétett adatai azt mutatják, hogy 2017. február 7-én a mongol állatállomány összesen 61 549 236 darab volt,<sup>30</sup> tehát egy állatra körülbelül 27,6 négyzetkilométer terület jut. Az állatállomány növekedésének ökológiai veszélyéről sok helyen olvashatunk, a mobilitás csökkenéséből következő területi koncentrációról azonban kevesebben tesznek említést.



2. kép Mongólia túllegeltetési térképe (forrás: Avar 2013)

<sup>27</sup> Humphrey – Sneath 1999: 191, Sneath 2003: 444, Galvin 2009: 186, Dore – Nagpal 2010: 14, 20, Jágwadorj 2013: 727.

<sup>28</sup> Hilker et al. 2014: 418.

<sup>29</sup> Fernandez-Gimenez – Allen-Diaz 1999: 873.

<sup>30</sup> A Mongol Statisztikai Hivatal honlapja.

A mobilitás csökkenése nemcsak az élőhelyre lehet káros hatással, hanem az állat húsának minőségére is. Carline Humphrey és David Sneath írnak arról a jelenségről, hogy a kollektivizálás előtti és alatti időszakokban törekedtek évente minél nagyobb távot megtenni a nyájjal, mivel megfigyeléseik szerint ezzel az állat húsának minősége sokkal jobb lett.<sup>31</sup>

A mobilitás csökkenéséből következő legelőhasználati változásokon túl a klímaváltozás szintén jelentősen befolyásolja a legelők minőségét, és ezzel a nomádok mozgását. Mongóliában a klímaváltozás legszembetűnőbb megnyilvánulása a Góbi-sivatag terjeszkedése.<sup>32</sup> Mivel a nomádok teljes mértékben ki vannak téve az időjárás változékonyságának, nagyon pontos megfigyeléseik vannak a klímaváltozás jelenségeiről. Andrei Marin 2006 júliusa és 2007 áprilisa között Mongólia sivatagos sztyeppevidékein végzett terepgyűjtést a témában. Nomád pásztorokat kérdezett arról, hogy milyen időjárási változásokat tapasztaltak az elmúlt években. A tapasztalt változások a következők voltak: kevesebb eső, aszály; az eső foltossá és egyre intenzívebbé válik, és egyre kisebb területen esik egyszerre; az évszakok megváltoznak, a nyár késik és rövid; egyre több a homokvihár. A pásztorok megfigyeléseinek jelentős része tudományosan is igazolt és dokumentált klímaváltozási jelenség.<sup>33</sup>

Az újonnan megjelenő változásokon túl egy újra és újra visszatérő csapással is szembe kell néznie a mongol nomádoknak. Ez a csapás a téli állatvész, a *dzud*,<sup>34</sup> melynek következtében az állatállomány jelentős része elpusztul, a nomád családok megélhetése pedig veszélybe kerül.<sup>35</sup> A károsult családok kormányzati támogatásban részesülnek, így tudják átvészelni a *dzud* utáni időszakot.<sup>36</sup> A közvetlen állami beavatkozások hatásairól és szükségességéről nem egységes a témával foglalkozók véleménye. A beavatkozások melletti érvek szerint a fenntarthatóság kulcsa a szegénység felszámolása, ezért az államnak városi és vidéki beruházások és a nomádok gazdaságba való mélyebb integrálása mellett közvetlen támogatást is kell

<sup>31</sup> Humphrey – Sneath 1999: 292.

<sup>32</sup> Az eddigi legdrasztikusabb növekedést 1982 és 1990 között figyelték meg. Akkor 1 160 000 négyzetkilométerről 1 570 000 négyzetkilométerre nőtt a sivatag.

<sup>33</sup> Marin 2008: 166–168.

<sup>34</sup> A mandzsu kortól kezdve feljegyezték az éveket, melyekben *dzud* sújtott. Ez alapján elmondható, hogy a téli állapotpusztulás átlagosan 3 évente jelentkezik valamilyen formában (Marin 2008: 163).

<sup>35</sup> Sneath 2003: 450.

<sup>36</sup> Galvin 2009: 193.

nyújtania, amennyiben ezzel a nomádok megélhetési mutatóin javít.<sup>37</sup> Egyébként kimutatható az a tendencia is, hogy a szegénység kevésbé sújtja a nomádokat, mint azokat a háztartásokat, melyek közvetlenül kapcsolódnak a gazdasági vérkeringéshez.<sup>38</sup> A másik álláspont szerint azonban az állami beavatkozás az alkalmazkodóképesség, így az életképesség hiányának elfedése, és azokra destruktív hatással bír, tehát kerülni kell, mivel kulturális degradációhoz vezet.<sup>39</sup>

### Az akkulturáció kérdése

Látható, hogy a mongol nomád pásztorkodás esszenciális jellemzőjére, a mobilitásra az elmúlt évtizedek politikai változásai, valamint a gazdaság, az időjárás és az élő környezet megváltozott körülményei fékező hatást gyakorolnak. A mongol nomadizmus akkulturációjának kérdése kapcsán azt kell megvizsgálnunk, hogy ezekre az eseményekre, változásokra hogyan reagál a nomád társadalom. Hagyományos társadalmak hasonló vizsgálatánál az antropológia és az ökológia a pszichológiától kölcsönzött kifejezéssel, a rezilienciával fogalmazza meg az alkalmazkodás, az adaptáció létfontosságát a kulturális fennmaradásban. A reziliencia egy rendszer, közösség azon képességét jelenti, amely lehetővé teszi számára, hogy a külső hatásokat kezelje, és saját alapvető struktúráját és funkcióit képes fenntartani.<sup>40</sup> A reziliencia megnyilvánulhat váratlan természeti katasztrófa vagy egyéb társadalmi sokkélmeny alkalmával,<sup>41</sup> illetve lassabb lefolyású környezeti átalakulások esetén is. A mongol nomádok kapcsán ez utóbbi esetről beszélünk. A reziliencia fogalma szerint nem a változatlanság, nem a stabilitás a kulcsa a kulturális folytonosságnak, hanem a rugalmasság, a nyitottság mind a felmenő generációk tudása, mind a jelen adta eszközök felé.<sup>42</sup> A konzerváció változó környezet esetén életképtelenné és sérülékennyé teszi az adott társadalmat.<sup>43</sup> Tehát ha egy közösség hajlandó szokásaiban bizonyos

<sup>37</sup> Dore – Nagpal 2010: 12.

<sup>38</sup> Dore – Nagpal 2010: 16.

<sup>39</sup> Berkes – Colding – Folke 2000: 1262, Galvin 2009: 186.

<sup>40</sup> Berkes 2000, Holling 1995, Folke et al. 2010.

<sup>41</sup> Adger et al. 2005.

<sup>42</sup> Galvin 2009: 187.

<sup>43</sup> A kulturális erózió mértékét a sérülékenység határozza meg. Ha nem képes a társadalom alkalmazkodni, akkor sérülékennyé válik (Galvin 2009: 187).



változások bevezetésére annak érdekében, hogy életmódja lényegi elemeit tekintve fenntartható legyen, azzal sérülékenységet csökkenti, a kulturális eróziót tompítja.

A mongol nomádok kapcsán megállapítottuk, hogy a nomadizmus lényegi eleme a mobilitás, és azt is, hogy mértéke csökken. A kérdés az, hogy a mobilitás csökkenése egy olyan folyamat-e, amelynek a végén a mobilitás és a nomadizmus megszűnését találjuk majd, vagy a környezeti változásokra adott rugalmas válasz, úgynevezett szükséges rossz a fenntarthatóság érdekében.



3. kép Arxangai aima, Cenxer sum 2014 (a szerző felvétele)

A mongol nomádok mindennapjainak szervező ereje a praktikum volt. A mobilitásból következően korlátozott volt azon eszközök mérete és száma, amelyeket magukkal tudtak vinni a szezonális költözések során, így kénytelenek voltak csak hasznos és valóban a mindennapi tevékenységeikhez szükséges tárgyakra korlátozni eszközkészletüket. Kivételt jelentett ez alól néhány kizárólag szakrális funkcióval rendelkező tárgy. Szintén a mobilitásra vezethető vissza, hogy ez utóbbiak száma nem volt jelentős, hiszen a szakrális tárgyak nagy része szakrális jelentőséggel felruházott, de egyébként gyakorlati célt szolgáló tárgy vagy eszköz volt, például a tetőgyűrű, a jurta tartóoszlopai, a különböző kötelek stb. Az előbbieken megfogalmazott kérdést, miszerint a mobilitás csökkenése az akkulturációs folyamat megnyilvánulása-e, vagy a kultúra életképességéről tanúskodó rugalmas-

ságé, érdemes tehát a tárgyi világ átalakulásának tükrében is vizsgálni. Ha az új eszközök távolodnak a praktikum szervező erejétől, akkor arra következtethetünk, hogy a jelenlegi mongol nomád társadalom távolodik a mobilitástól, tehát kulturális erodálódás zajlik. Amennyiben viszont az új eszközök a jelenlegi környezetben való mobilitást – még ha ez az elmúlt évszázadok mobilitásához képest kisebb mértékű is – és a nomád életmód fenntartását segítik, akkor megjelenésük a fenntarthatósághoz szükséges alkalmazkodás lenyomata.

A 2016 nyarán megkezdett – és több évre tervezett – terepmunkámban a nomádok tárgyi világának átalakulását, a modern eszközök megjelenését vizsgálom. Ennek a kutatásnak a módszertanát mutatom be itt röviden. A „modern” és a „hagyományos” fogalmainak természetéből fakadó relativitás szükségessé tette a kutatás során, hogy egyértelmű választóvonalat húzzak a két kategória közé. Modern eszközként kezelem korunk technológiai vívmányait, hagyományosként pedig azokat az eszközöket, amelyek a belső-ázsiai nomád kultúrára jellemzőek, illetve amely eszközöknek átvétele és integrálása már évszázadokkal ezelőtt megtörtént. Viszonyítási alapom az eszközök vizsgálatánál a nomadizmus alapvető cselekvéseihez kapcsolódó praktikum. Az alapvető cselekvéseket három csoportba sorolom: az első az állattartás, a második a vándorlás, a harmadik pedig az ételkészítés körüli tevékenységek. A különböző modern eszközöket tekintve az abszolút gyakorlatiasságtól a luxusig terjedő skálán elhelyezkedő kategóriákat állítottam fel.



4. kép Höwsgöl aimag, Arbulag sum 2016 (a szerző felvétele)

A halmazokba és azok metszeteibe sorolom be a jurtákban és környékükön megjelenő modern eszközöket. A kutatás első terepmunkája során, 2016 nyarán, nem találtam olyan tárgyat, amely az abszolút luxus kategóriába került volna, tehát nem kapcsolódik semmilyen alapvető tevékenységhez sem. A következő évek terepkutatásainak eredményei alapot adnak majd annak vizsgálatára, hogy az új tárgyak megjelenése milyen mértékű, illetve lehetővé teszi a praktikusságtól való eltolódás esetleges tendenciájának megfigyelését. Eddigi gyűjtéseim alapján azonban a tárgyi világ átalakulását tekintve nem állapítható meg olyan, a gyakorlatiasságtól elszakadó tendencia, amelyet a mobilitástól való elszakadás előjeleként kellene értelmezni.

A tárgyi világ átalakulását vizsgáló terepmunkám egy szélesebb perspektívát felölelő kutatás része. Az új eszközök alkalmazása a megfelelő mértékű rezilienciáról vagy éppen annak hiányáról tesz tanúbizonyságot. A rezilienciának azonban nem csupán az újítások felé való nyitottság képezi részét, hanem a hagyományos tudás megőrzése is.<sup>44</sup>

Avar Ákos a mongolisztika, Molnár Zsolt és Babai Dániel pedig az ökológia területéről etnobotanikai kutatásukban a pásztorok növényzettel kapcsolatos hagyományos ökológiai tudását vizsgálják. A hagyományos ökológiai tudás a környezeti jelenségek megfigyelésén alapuló elméleti tudás, a forráshasználathoz kapcsolódó gyakorlati tudás és a hitvilág, az értékrend összessége.<sup>45</sup> Ez a generációk tapasztalatain alapuló, élőhelyhez kapcsolódó tudás az, ami segíteni képes a változások kezelésében és a reziliencia megőrzésében.<sup>46</sup> Hiánya a kultúra sérülékenységét növeli.<sup>47</sup> A pásztorkodás sikeressége a legelőfüvek ismeretétől függ,<sup>48</sup> így az erre vonatkozó tudás mérése releváns adatokkal szolgál a nomadizmus akkulturációjának kérdésében. Terepgyűjtéseinket egy időben, egy helyen végezzük ugyanazon családok körében. Eddigi és elkövetkező terepmunkáink során a hagyományos ökológiai tudás feltérképezésével és a tárgyi világ átalakulásának megfigyelésével a mongol nomád kultúrában lejátszódó változások helyes értelmezésére törekszünk.

A mongol nomadizmus jelen állapotát vizsgálva összetett kérdéskörrel találkozunk. A megfigyelt ökológiai, gazdasági, klímaváltozási jelenségek

---

<sup>44</sup> Folke et al. 2005: 455.

<sup>45</sup> Berkes – Colding – Folke 2000: 1252, 1261.

<sup>46</sup> Berkes – Colding – Folke 2000: 1262.

<sup>47</sup> Folke et al. 2005: 455.

<sup>48</sup> Humphrey – Sneath 1999: 8.

komplexitásán túl az emberi tényező számtalan egyedi megnyilvánulása is alakítja a nomád rendszert. Véleményem szerint a tudomány egyetlen területéről nem lehet megfelelő rálátást nyerni a témára. A legelők degradációja, a mobilitás változása, az akkulturáció, a reziliencia mind a mongol nomád pásztorkodás jelen helyzetének jelentős tényezői, és mind-mind más tudományterületeket érintenek. A téma inter-, illetve multidiszciplináris kutatásokat igényel a megfelelő dokumentálások és értelmezések érdekében. Ennek szellemében folytatjuk kutatásunkat, terepmunkáinkat a következő években, és igyekszünk kérdéseinkre minél pontosabb és árnyaltabb válaszokat találni.

### Másodlagos szakirodalom

- Adger, W. Neil et al. 2005. „Social-Ecological Resilience to Coastal Disasters” *Science* 309 [5737]: 1036–1039. (URL: <http://science.sciencemag.org/content/309/5737/1036.full>, utolsó megtekintés: 2017.11.01.)
- Avar Ákos 2013. *A legelőre alapozott mongol állattartás vizsgálata – az állattartó képesség függvényében.* (Szakdolgozat. Gödöllő: Szent István Egyetem Mezőgazdaság- és Környezettudományi Kar)
- Berkes, Fikret – Colding, Johan – Folke, Carl 2000. „Rediscovery of Traditional Ecological Knowledge as Adaptive Management.” *Ecological Applications* 10/5: 1251–1262.
- Dore, Giovanna – Nagpal, Tanvi 2010. „Urban Transition in Mongolia: Pursuing Sustainability in a Unique Environment.” *Environment: Science and Policy for Sustainable Development* 48/6: 1224.
- Ecsedy Ildikó 1999. *A kínai történelem rejtelmek.* Budapest: Eötvös József Könyvkiadó.
- Endicott, Elizabeth 2012. *A History of Land Use in Mongolia. The Thirteenth Century to the Present.* New York: Palgrave Macmillan US.
- Fernandez-Gimenez, Maria E. – Allen-Diaz, Barbara 1999. „Testing a non-equilibrium model of rangeland vegetation dynamics in Mongolia.” *Journal of Applied Ecology* 36: 871–885.
- Folke, Carl – Hahn, Thomas – Olsson Per – Norberg Jon 2005. „Adaptive governance of social-ecological systems.” *Annual Review of Environment and Resources* 30: 441–473.
- Folke, Carl – Carpenter, Stephen R. – Walker, Brian – Scheffer, Marten – Chapin, Terry – Rockström, Johan 2010. „Resilience Thinking: Integrating Resilience, Adaptability and Transformability.” *Ecology and Society* 15/4: 20. (<https://www.ecologyandsociety.org/vol15/iss4/art20/>, utolsó megtekintés: 2017.11.01.)
- Galvin, Kathleen A. 2009. „Transitions: Pastoralists Living with Change.” *Annual Review of Anthropology* 38: 185–198.
- Griffin, Keith 1995. *Poverty and the Transition to a Market Economy in Mongolia.* London: Palgrave Macmillan UK.

- Hilker, Thomas – Nacagdorj, Enxjargal – Warning, H. Richard – Lyapustin, Alexei – Wang, Yuj Ie 2014. „Satellite observed widespread decline in Mongolian grasslands largely due to overgrazing.” *Global Change Biology* 20: 418–428.
- Holling, C. S. – Schindler, D. W. – Walker, B. H. – Roughgarden, J. 1995. „Biodiversity in the functioning of ecosystems: an ecological synthesis.” In: C. A. Perrings – K.-G. Mäler – C. Folke – C. S. Holling – B.-O. Jansson (eds.) *Biodiversity Loss: Economic and Ecological Issues*. Cambridge: Cambridge University Press, 44–83.
- Humphrey, Caroline – Sneath, David 1999. *The End of Nomadism? Society, State, and the Environment in Inner Asia*. Durham: Duke University Press.
- Johnson, Douglas A. – Sheehy, Dennis P. – Miller, Daniel – Damiran, Dälxaijaw 2006. „Mongolian rangelands in transition.” *Sécheresse* 17/1-2: 133–41.
- Lattimore, Owen 1962. *Nomads and Commissars: Mongolia Revisited*. New York: Oxford University Press.
- Lxagwadorj, Dorjbügedä – Hauck, Markus – Dulamsüren, Čoimā – Cogtbātar, Jamsran 2013. „Twenty Years After Decollectivization: Mobile Livestock Husbandry and Its Ecological Impact in the Mongolian Forest-Steppe.” *Human Ecology* 41/5: 725–735.
- Marin, Andrei 2010. „Riders under storms: Contributions of nomadic herders’ observations to analysing climate change in Mongolia.” *Global Environmental Change* 20/1: 162–172.
- Miadar, Orxon 2011. „Imaginary Nomads: Deconstructing the Representation of Mongolia as a Land of Nomads.” *Inner Asia* 13/2: 335–362.
- Mongol Statisztikai Hivatal honlapja. (URL: [http://www.1212.mn/statHtml/statHtml.do?orgId=976-tbId=DT\\_NSO\\_1001\\_021V1-conn\\_path=I2](http://www.1212.mn/statHtml/statHtml.do?orgId=976-tbId=DT_NSO_1001_021V1-conn_path=I2), utolsó megtekintés: 2017. május 26.)
- Simon Zsolt 2009. „Nomádok voltak-e a luvik?” *Ókor* 8/2: 15–20.
- Sneath, David 2003. „Land use, the environment and development in postsocialist Mongolia.” *Oxford Development Studies* 31/4: 441–459.
- Szilágyi Zsolt 2009. „Kínai–mongol kapcsolatok a 20–21. század fordulóján.” In: Hamar Imre – Salát Gergely (szerk.) *Kínai történelem és kultúra. Tanulmányok Ecsedy Ildikó emlékére*. Budapest: Balassi Kiadó, 242–256.
- UNICEF 2013. „At a glance: Mongolia.” (URL: [https://www.unicef.org/infobycountry/mongolia\\_statistics.html](https://www.unicef.org/infobycountry/mongolia_statistics.html), utolsó megtekintés: 2017. május 26.)
- Yu, Fawen – Price, Kevin – Ellis, J. – Shi, P. 2004. „Interannual variations of the grassland boundaries bordering the eastern edges of the Gobi Desert in central Asia.” *International Journal of Remote Sensing* 25/2: 327–346.