

A FALVAK FUNKCIONÁLIS TÍPUSAI MAGYARORSZÁGON

BELUSZKY PÁL¹ – BAJMÓCY PÉTER

FUNCTIONAL TYPES OF THE HUNGARIAN VILLAGES

The functional types of the Hungarian villages are more complex and more difficult than ever. In this paper we would like to describe this complexity. We checked the residential (housing), service and economic functions of the villages by the data of 2011 census. In connection of economic functions we used the data of local working places instead of the distribution of local resident employees. Because of the need of data we could deal with the villages as administrative units. The complexity is huge, we found more than 100 functional types at the villages with only one of just a few villages in the most types. While the most important economic factor at the villages is the out-commuting, there are several villages with sizeable agrarian, industrial, service, touristic or second-home functions.

BEVEZETÉS

A Magyarország Nemzeti Atlasza Társadalom kötetének (KOC SIS 2021) szerkesztése közben a hazai vidéki térségek társadalmi-települési folyamatainak ismertetése során lehetőségünk nyílt arra, hogy a hazai faluállományt többféle módon is csoportosítsuk, bemutatva ezzel azt az egyre növekvő komplexitást, amely a falvainkat jellemzi (BELUSZKY et al 2021). A csoportosítás során dinamikai, funkcionális és komplex (életkörülmények szerinti) csoportosítást végeztünk, melyből e tanulmány a hazai faluállomány funkcionális típusaival foglalkozik részletesen, hiszen az atlaszban erre terjedelmi korlátok miatt csak korlátozottan volt lehetőség. A munkát Csatári Bálinttal kezdtük el hármashban, azonban a további részben ő sajnos már nem tudott részt venni. A cikk megjelenését Beluszky Pál sem érthette meg.

1. MI A FALU?

Ahhoz, hogy a falvak funkcionális típusait meghatározzuk, szükség volt a falu és a funkció definiálására is. A városi funkciókkal nem rendelkező településeket nevezük falunak. Magyarországon közigazgatási értelemben 2809 község volt található 2019-ben, funkcionálisan azonban a falvak száma 3000 körüli. A 20. század elején mintegy 3400 falu volt Magyarország mai területén, az akkori

¹ A tanulmány Beluszky Pál posztumusz munkája.

területen pedig valamivel több mint 12 000. A 20. század első felében lassan csökkent a közigazgatásilag önálló települések száma a kisebb falvak összevonása miatt, majd ez a folyamat felerősödött 1945 után, amikor számos falut a közeli városokhoz csatoltak. 1950 környékén ugyanakkor az Alföldön számos új tanyaközség jött létre, 1990 után pedig országszerte mintegy 100 település vált önállóvá (*BAJMÓCY – MAKRA - VASÁRUS 2014*). A közigazgatási önállóság elvesztése többnyire nem jelentette a település tényleges megszűnését, 1900 óta – egészen különböző okokból – mindössze hat falu néptelenedett el Magyarországon (Gyűrűfű, Révfa, Kán, Simaháza, Iharkút, Derenk). Közülük négyben 2011-ben sem lakott senki, kettő viszont (Gyűrűfű, Kán) az ökológia és a falusi turizmus színtereként újjáéledt, de Révfa sem tűnt el nyomtalanul.

Azonban nem csak a közigazgatásilag önálló települések között kereshetünk falvakat. Számos olyan település van Magyarországon, amelyek az elmúlt évszázadban veszítették el közigazgatási önállóságukat más településhez csatolással vagy összevonással, ám a mai napig megőrizték fizikai és társadalmi különállásukat. E településrészek, nagyrészt egyéb belterületek közül számos semmiben, tehát sem népességszámban, sem funkciókban, sem gazdasági- vagy társadalmi jellemzőiben nem tér el a közigazgatásilag is önálló falvaktól, egyetlen funkciója hiányzik csak, az önálló önkormányzat. Másrészt a külterületi lakott helyek között is sok olyan alakult ki vagy alakult át az elmúlt évtizedekben, amelyek egyre inkább egy csoportos településekhez hasonlítanak. A közigazgatásilag nem önálló tanyaközpontok, egyes üdülőtelepek, ipartelepek, elővárosi telepek, de néhány nagyobb major vagy Tsz-központ is hasonló morfológiával és funkciókkal rendelkezik, mint az aprófalak zöme. Településföldrajzi értelemben ezek is tekinthetők falunak. Törpefalvaink egy része viszont ma már alig felel meg a faluról alkotott képünknek és azoknak a társadalmi, gazdasági, morfológiai kritériumoknak, amelyek a falvakat jellemzik. E települések társadalmi csonka, önreprodukcióra képtelen, önálló gazdaságuk lényegében nincs, az alapszolgáltatások legtöbbje is hiányzik bennük. Ha mindehhez csupán pár 10 fős népesség társul, felmerülhet, hogy valójában falvak-e még?

A falvak lehatárolásának másik iránya a városoktól való megkülönböztetés. Ezzel a hazai szakirodalom széles köre foglalkozik és meglehetősen erős konszenzus van az irányokban (*CSAPÓ – KOCSIS 1997, DÓVÉNYI 2009, HAJNAL ET AL 2010, KARSAI – TRÓCSÁNYI 2019, PIRISI ET AL 2008, PIRISI 2009, TÓTH 2008*). A központi, illetve városi funkciók megléte alapján történik a lehatárolás és megállapítható, hogy a funkcionális értelemben vett városaink köre sokkal szűkebb, mint a városi jogállású települések köre. Azonban elég széles azon települések sávja, amelyek a falu és a város között mozognak, amelyek rendelkeznek ugyan néhány városi funkcióval, de ezek gyengék és a számuk is kicsi. Így bármilyen ilyen jellegű definíciót is adunk, minden esetben lesz egy településhalmaz, amely átmeneti jellegű, amelyről nehéz eldönteni, hogy

funkcionális értelemben falu vagy város. Mivel e munkában a falvak lehető leghatékonyabb körét szeretnénk volna elemezni, így a városok körét a lehető leghatékonyabbra vettük, mindössze 135 települést vettünk ki a vizsgálatból. Természetesen a maradék bő 3000 település között vannak olyanok, amelyeket magunk is inkább városnak, mint falunak tekintünk és számos olyan is, amelyeket ugyan falunak vélünk, ám rendelkeznek kiszámú és gyenge városi funkciókkal.

A funkciók vizsgálatához számos statisztikai jellemzőre volt szükségünk a településekről. E statisztikai mutatók azonban csak a közigazgatásilag önálló településekre állnak rendelkezésre, így bár a legteljesebb képet akkor kapnánk a hazai falvakról, ha a közigazgatásilag nem önálló falvakat (faluszerű településeket) is vizsgálnánk, adatok hiányában ezt nem tehetjük meg. Így falun azt a 3019 közigazgatásilag önálló települést értjük e tanulmányban, amelyeket nem tekintettünk egyértelműen városnak. Megjegyzendő, hogy adathiány miatt egyetlen falut, a legutóbb közigazgatásilag önállóságot nyert Balatonakarattyát is ki kellett vennünk a vizsgált települések közül. A vizsgált mutatók nagy része csak a népszámlálások során kerül felmérésre, így adataink zöme 2011-ből származik. Érdekes lenne az új, 2022-es népszámlálás adatainak tükrében a vizsgálat megismétlése.

2. A FALVAK FUNKCIÓI

A falvak funkcionális típusai napjainkban bonyolultabbak, mint valaha. A legegyszerűbb onnan kiindulni, hogy egy hagyományos falunak volt lakó és gazdasági funkciója, ez utóbbit nagyrészt a helyi mezőgazdaság jelentette. A 19. század második felétől kezdve mindez kiegészült számos, a korábbi helyzethez képest új alapszolgáltatással. Ekkor egy hagyományos faluban a házak zöme lakásként funkcionált, a lakosság helyben, mezőgazdasággal foglalkozott és az alapszolgáltatások többé-kevésbé széles köre is elérhető volt. Mára ezek az alapelemek jelentősen megváltoztak. Ennek megfelelően a falvak funkcióit három dimenzió: az alapszolgáltatások megléte, a lakófunkció és a gazdasági funkció mentén vizsgáltuk.

Az alapszolgáltatások megléte, illetve száma adta az első dimenziót. Az alapfunkciók között vannak közigazgatási (önkormányzati székhely), oktatási (óvoda, általános iskola), egészségügyi (bölcsőde, háziorvos, gyógyszertár), szociális (idősek napközi otthona), kereskedelmi (bolt, vendéglátóhely, dohánybolt), pénzügyi (posta, bankfiók, ATM) és kulturális (könyvtár, művelődési ház) intézmények. A közlekedési helyzet mutatója maradt ki vizsgálatunkból (buszmegálló, illetve vasútállomás léte), ám buszmegálló lényegében minden településen van (1-2 kivétel található csak, mint Iborfia vagy Tornakápolna), így önmagában az nem jelent differenciáló tényezőt. Az induló

járatok száma igen, de az már egy másik típusú mutató lenne. A második dimenziót a falvak gazdasági funkciói adták. A hasonló korábbi vizsgálatokkal ellentétben nem csak a helyben lakó, hanem a helyben foglalkoztatott népesség alapján is elkészítettük a csoportosítást, hiszen egy-egy falu gazdasági jellemzőit sokkal pontosabban adja vissza, hogy helyben milyen gazdasági tevékenységek vannak jelen, mint, hogy a helyben lakó népesség milyen munkahelyekre ingázik. A helyben lakó munkahelyek szektorális megoszlásához a 2011-es népszámlálás adatait használtuk. A szolgáltatási jellegű települések között kiemeltük a turisztikai jellegűeket, ebben az esetben a 100 főre jutó vendégéjszaka szám alapján.

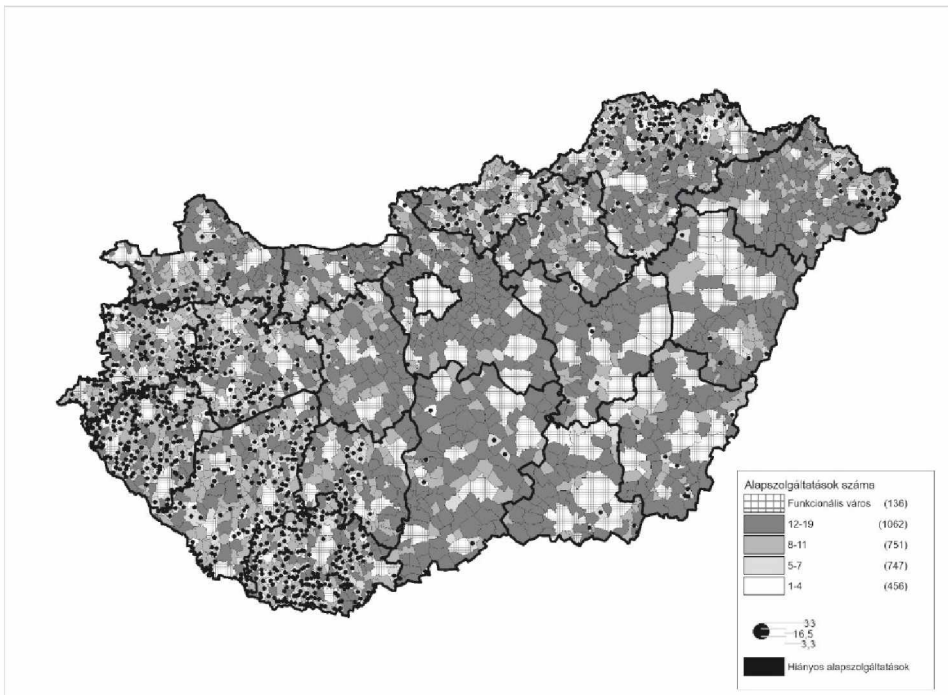
A harmadik dimenzió pedig a települések lakásállományára, a lakófunkcióra vonatkozott. A lakásállomány „nem hagyományos” használati módja az, ha a lakás üresen áll, illetve, ha nem lakásnak, hanem üdülőnek használják. A településen lévő lakás- és üdülőállományhoz viszonyítva határoztuk meg a lakott lakások, az üres lakások és az üdülők arányát a 2011-es népszámlálás adatai alapján.

3. A FALVAK ALAPSZOLGÁLTATÁSOKKAL VALÓ ELLÁTOTTSÁGA

A települések ellátottság szerinti csoportosítása szorosan kapcsolódik a falvak nagyság (népességszám) szerinti típusaihoz. A falvak esetében elsősorban az alapfunkciók megléte mérhető, hiszen a falvak középfokú funkciókkal általában nem rendelkeznek. Az alapfunkciók széles körét vettük figyelembe, összesen 18-at, ám minden esetben csak azt, hogy rendelkezésre áll-e az adott településen vagy nem. Természetesen a nagyobb falvakban gyakran előfordul, hogy ugyanolyan szolgáltatásból több is található a településen. Azt sem vettük figyelembe, hogy az adott szolgáltatás milyen minőségű, a fiókgyógyszertár és gyógyszertár, a mozgó és állandó posta is ugyanúgy egynek számít, de a hetente egy órára nyitva tartó orvosi rendelő és a naponta nyolc órát nyitva tartó is. A települések alapfunkciókkal való ellátottsága elsősorban a településnagyság függvénye: a nagyobb falvakban szinte minden alapfunkció elérhető, a legkisebbekben pedig alig találunk alapfokú szolgáltatásokat. E tekintetben legkedvezőbb a budapesti agglomeráció és az Alföld falvainak helyzete, bár az Alföldön már előfordulnak közepesen vagy gyengén ellátott falvak is (1. ábra). Szintén átlag feletti ellátottsággal bírnak Komárom-Esztergom megye falvai, a Győr, Mosonmagyaróvár körüli és a Balaton-parti települések is. Ez utóbbiakban, mint általában a jelentős idegenforgalmat vonzó településeken, nagyságukhoz képest több alapfunkció van jelen. Ezzel szemben az aprófalvas területek településein még egészen alapvető funkciók is gyakran hiányoznak (Győr-Moson-Sopron, Vas, Veszprém, Zala, Somogy, Baranya, Tolna, Nógrád, Borsod-Abaúj-Zemplén, Szabolcs-Szatmár-Bereg megyék egyes részei). Különösen hiányos az ellátottság a Csereháton, Zala megye határmenti térségeiben,

valamint Észak- és Dél-Baranya egyes területein. A hazai falvak leggyakrabban előforduló szolgáltatásai a bolt, a kocsmá, a dohánybolt, a könyvtár, a művelődési ház és az óvoda (a falvak 80-98%-ában), ezt követi az általános iskola, az önálló önkormányzati hivatal, a házi orvos és a gyógyszerész, ezek a falvak mintegy felében vannak jelen. Az alapszolgáltatások zöme a falvak nagyobb részében ugyan ma is rendelkezésre áll, viszont mintegy 1100 faluban, köztük a legtöbb aprófaluban már csak hiányosan vagy alig érhetőek el. Jelen esetben ez azt jelenti, hogy az általunk vizsgált alapszolgáltatások kevesebb, mint a fele áll rendelkezésre az adott településen.

1. ábra. Az alapszolgáltatások száma a falvakban
Figure 1. Basic services in the villages



Forrás: KSH adatai alapján saját szerkesztés.

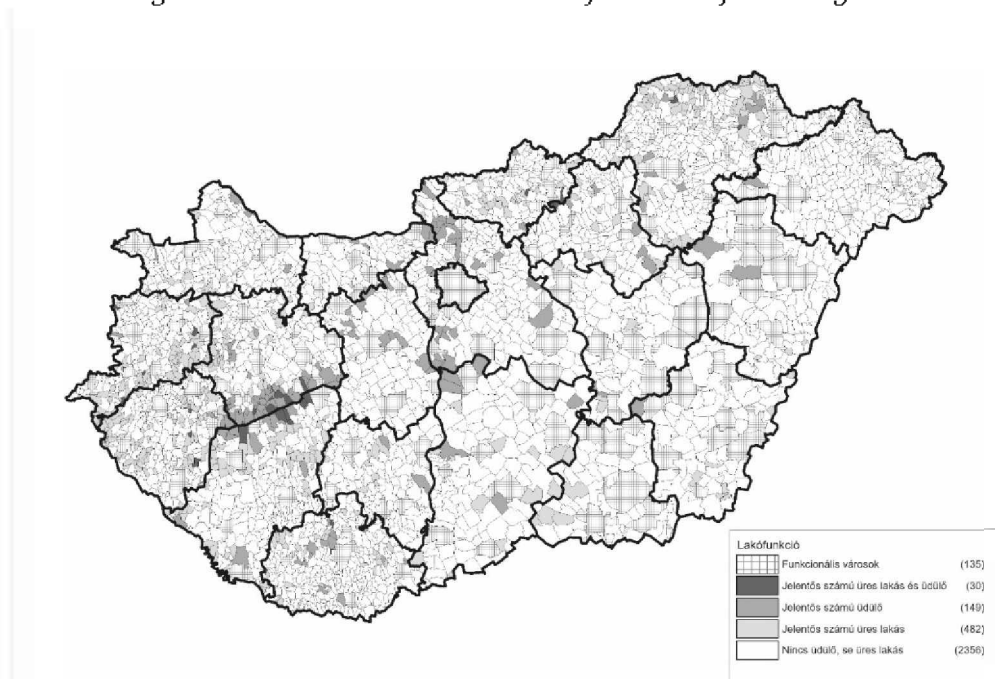
4. A FALVAK LAKÓFUNKCIÓJA

A falvak lakófunkciói a legstabilabbak, ám itt is jelentős módosulások történtek az elmúlt évtizedekben. A falvak házai jobbra ma is lakásul szolgálnak. Számos településen – mintegy 180 faluban - viszont az épületek kisebb-nagyobb, de számottevő része üdülési funkciót hordoz. E falvak nagyobb részében e házak eleve üdülőnek épültek; ez kifejezetten az idegenforgalmi térségekre jellemző

(Balaton, Velencei-tó, gyógyfürdők, Dunakanyar, Dunapataj, Kunfehértó, Lakitelek, Nagyhegyes, Orfű, Várgesztes) (2. ábra). Más vidékeken viszont az elnéptelenedő kistelepülések eredetileg lakóháznak készült épületei váltottak funkciót (Balaton-felvidék számos aprófaluja, vagy Tésa az Alsó-Ipoly-völgyben, Sima és Nagyhuta a Tokaji-hegységben). Más falvak esetében ugyancsak részben elveszni látszik a lakófunkció, ám itt a házak jelentős része üresen marad, gyakran az enyészeté lesz. Mintegy 500 faluban kiemelkedően magas az üres lakások aránya, leginkább aprófalvas térségekben (Borsod-Abaúj-Zemplén, Vas, Zala területén, de Baranya, Győr-Moson-Sopron, Nógrád és Somogy megyékben is). A sok üres lakással rendelkező települések mintegy 90%-a aprófalva, emellett idegenforgalmi falvak (Gyenesdiás, Csopak, Zamárdi, Cserkeszlő, Erdőbénye) és alföldi tanyás települések (Balástya, Zákányszék, Ruzsa, Petőfiszállás) fordulnak elő közöttük. A két kategória (üdülők, illetve üres lakások) között mintegy 30 településen találunk átfedést, elsősorban a Balaton-parton és a Balaton-felvidéken, de néhány gyógyturisztikai hely (Zalakaros, Borgáta, Mesteri) és üdülőfaluvá váló aprófalva (Szuha, Mátraszentimre, Sima) is hasonló épületállománnyal rendelkezik.

2. ábra. A falvak lakó- és üdülőfunkciója

Figure 2. Residential and recreational functions of the villages.



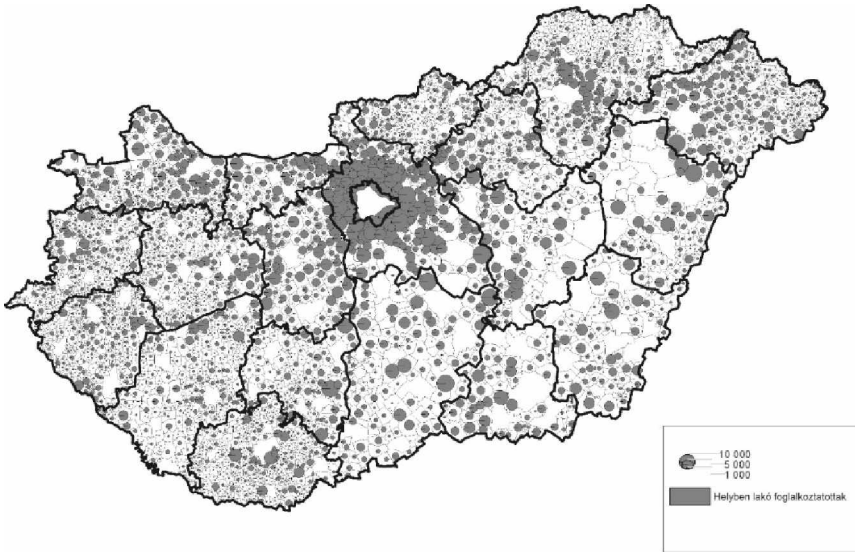
Forrás: KSH adatai alapján saját szerkesztés.

5. A FALVAK GAZDASÁGI FUNKCIÓI

A hasonló korábbi vizsgálatokkal ellentétben (BALOGH 2014, BELUSZKY – SIKOS 1982, 2007, BELUSZKY ET AL 2021, LETTRICH 1976) nem csak a helyben lakó, hanem a helyben foglalkoztatott népesség alapján is elkészítettük a csoportosítást, hiszen egy-egy falu gazdasági jellemzőit sokkal pontosabban adja vissza, hogy helyben milyen gazdasági tevékenységek vannak jelen, mint, hogy a helyben lakó népesség milyen munkahelyekre ingázik. A helyben lakó népesség és a helyben lévő munkahelyek szektorális megoszlásához a 2011-es népszámlálás adatait használtuk. Azonban annak eldöntése, hogy mikor tekinthető agrár, ipari vagy szolgáltatási jellegűnek egy település, újabb módszertani problémát jelentett. Ugyanis az egyszerű százalékos arányok nem bizonyultak megfelelőnek, hiszen, ha egy településről szinte mindenki elingázik, a helyben maradó pár ember pedig pl. a szolgáltatásokban dolgozik, ettől ez még nem szolgáltatási jellegű település. Így a helyben foglalkoztatottak szektoronkénti számait végül a teljes népességhez hasonlítottuk, és bizonyos értékek fölött tekintettük agrár, ipari, vagy szolgáltatási jellegűeknek a településeket. A szolgáltatási jellegű települések között kiemeltük a turisztikai jellegűeket, ebben az esetben a 100 főre jutó vendégéjszaka szám alapján.

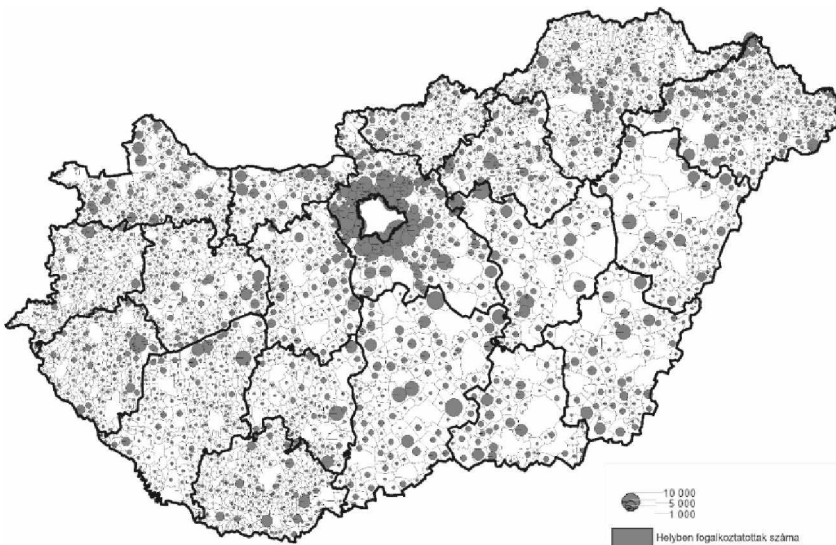
A falvakban élő keresők és a falvakban lévő munkahelyek területi eltéréseit jól mutatják az abszolút számok is. A helyben lakó foglalkoztatottak száma a települések népességszámával korrelál, ezt a foglalkoztatottság területi eltérései csak kismértékben módosítják (3. ábra). A falusi munkahelyek száma jóval kisebb a falvakban élő foglalkoztatottak számánál, a területi koncentráció pedig sokkal magasabb annál (4. ábra). Jelentősebb munkahelykoncentráció csak a városi lét határán lévő falusias településekben, a Balaton-parton és más idegenforgalmi falvakban, a budapesti agglomerációban, néhány iparvidéken és Győr-Moson-Sopron megye falvainál tapasztalható. Ugyanakkor az aprófalvas térségek zöme napjainkban már alig koncentrálnak munkahelyeket. 2011-ben csaknem 1300 faluban 100 alatt, ebből 88 településen 10 alatt volt a munkahelyek száma. Ezzel szemben 2011-ben 211 olyan falu volt (a falvak 7%-a), ahol több munkahely volt található, mint ahány foglalkoztatott élt ott. A legnagyobb munkahelytöbblet idegenforgalmi településeken (Hévíz, Bük, Zalakaros), szolgáltató-logisztikai központokban (Törökbálint, Herceghalom, Záhony) és ipari központokban (Visonta, Jászfényszaru, Tab, Mosonszolnok, Sopronkövesd) volt 2011-ben. 11 faluban a munkahelyek száma a település teljes népességénél is több volt 2011-ben, a legnagyobb többlet Visontán, Mosonszolnokon, Alsómocsoládon, Hévízen és Sopronkövesden volt, három településen (Kékkút, Alsómocsolád, Visonta) a munkahelyek száma 50%-nál is többel haladta meg a teljes népességet.

3. ábra. A helyben lakó foglalkoztatottak száma a falvakban, 2011
Figure 3. Local resident employees in the villages, 2011.



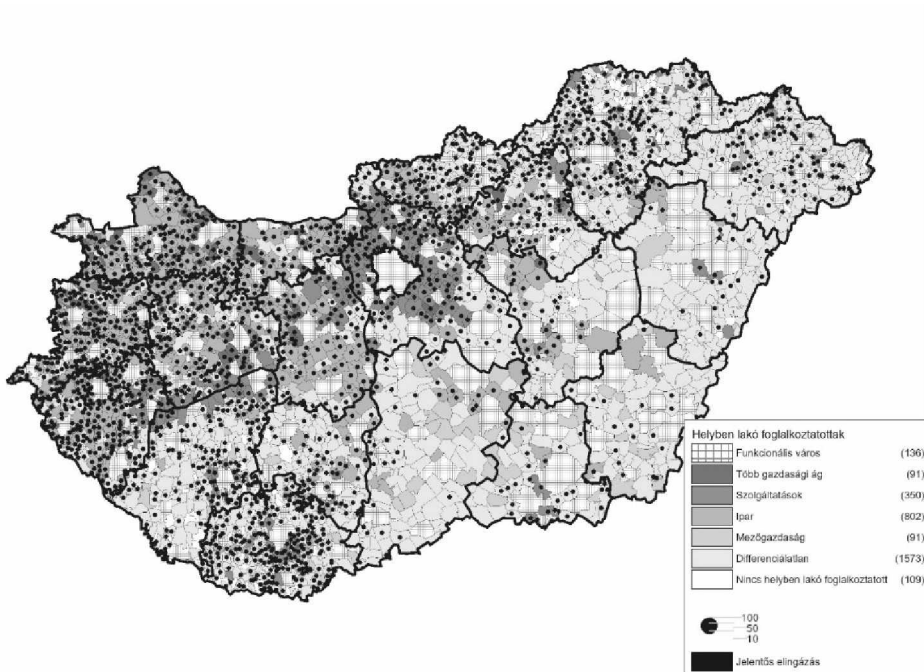
Forrás: KSH adatai alapján saját szerkesztés.

4. ábra. A helyben foglalkoztatottak száma a falvakban, 2011
Figure 4. Number of working places in the villages, 2011.



Forrás: KSH adatai alapján saját szerkesztés.

5. ábra. A helyben lakó foglalkoztatottak szektorális megoszlása a falvakban, 2011
 Figure 5. Sectorial distribution of the local resident employees in the villages, 2011

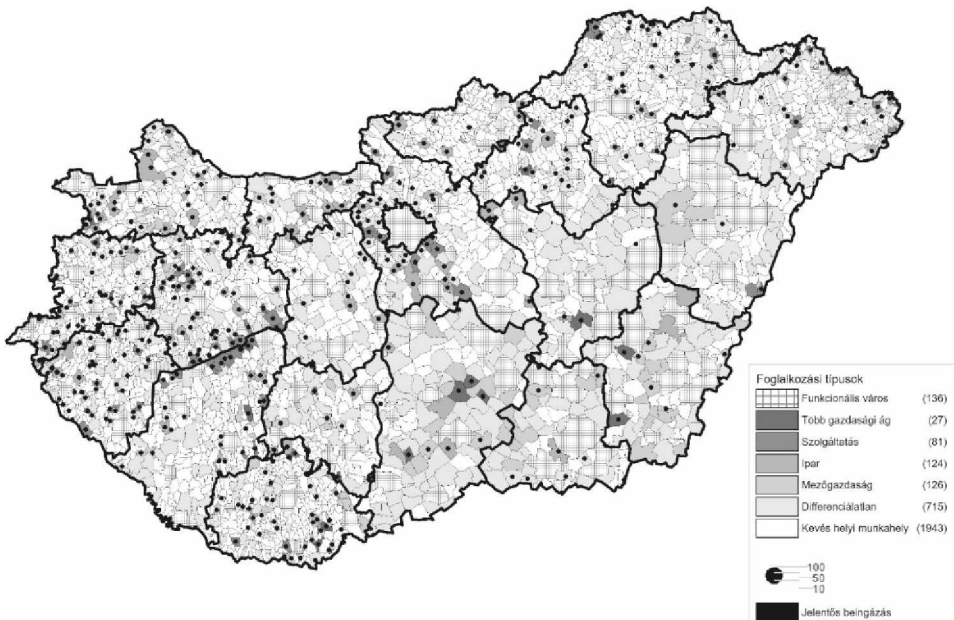


Forrás: KSH adatai alapján saját szerkesztés.

Hasonlóan nagy eltérések figyelhetők meg, ha a gazdasági funkció szerinti megoszlást tekintjük a helyben lakó foglalkoztatottak és a helyben lévő munkahelyek megoszlásában. 109 olyan zömmel aprófalú volt 2011-ben Magyarországon, ahol a helyi lakosság számához képest elenyészően kevés volt a foglalkoztatott. Az azóta eltelt időszakban ezek a számok alapvetően módosultak, ma e falvak zömében is van érdemi foglalkoztatotti réteg, akik azonban zömmel a közfoglalkoztatásban dolgoznak. Ezzel szemben csaknem 1950 olyan falu létezett, ahol a munkahelyek száma volt elenyészően csekély a település méretéhez képest. A szektorilális megoszlást tekintve 124 faluban dominánsak az ipari munkahelyek (azaz jelentős a számuk, a más gazdasági ágban lévő munkahelyek száma pedig nem jelentős), ugyanakkor 800 olyan falu van, ahol a helyben lakó keresők esetében az ipar a domináns. A Dunántúl északi felében különösen jelentős ez a típus. Hasonlóak az arányok a szolgáltatások tekintetében (81 faluban a szolgáltatásban lévő munkahelyek, 350-ben a szolgáltatásban dolgozó keresők a dominánsak). A mezőgazdaság szerepe jóval kisebb, 126 faluban dominálnak az agrármunkahelyek, 91 faluban pedig az agrárkeresők. Néhány tucat településen több gazdasági ág is domináns, a

legnagyobb csoport pedig azok a települések jelentik, ahol egyik ág sem emelkedik ki. 700 körüli faluban van jelentős számú munkahely kiemelt szektor nélkül, csaknem 1600 faluban pedig a keresők közül nem emelkedik ki egyik ág sem. Az ingázás alapvető térfolyamat a falvak foglalkoztatottságát tekintve, 2205 faluból volt jelentős az elingázás, 477 faluba pedig jelentős a beingázás 2011-ben. Az előbbiek az Alföld és a Dél-Dunántúl néhány periférikus térsége kivételével mindenhol dominánsak, az utóbbiak a budapesti agglomerációra, Baranyára és az Észak-Dunántúlra jellemzőek (5. és 6. ábra).

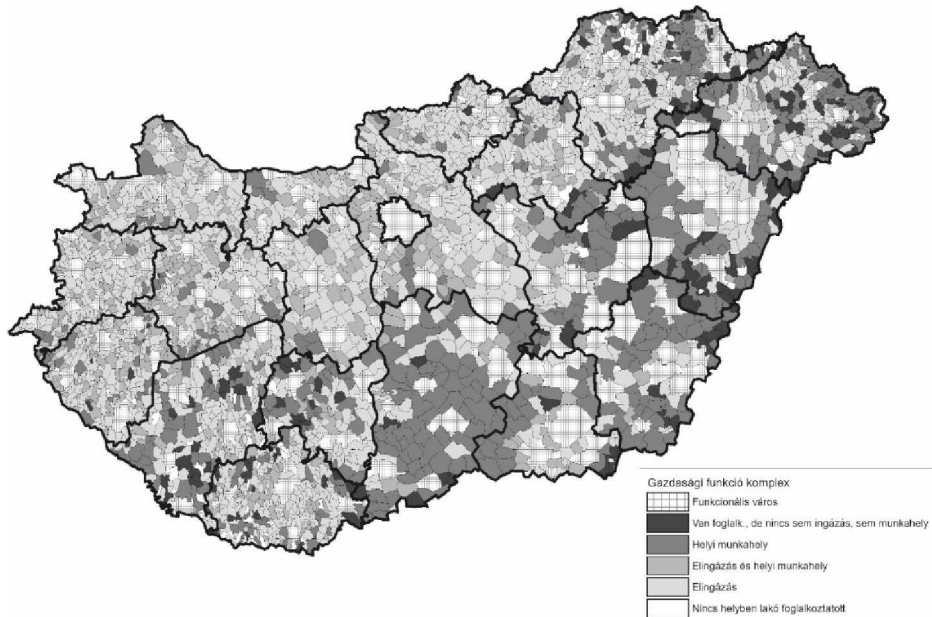
6. ábra. A helyben foglalkoztatottak szektoriális megoszlása a falvakban, 2011
Figure 6. Sectorial distribution of the working places in the villages, 2011.



Forrás: KSH adatai alapján saját szerkesztés.

Összességében tehát a legnagyobb változások a falvak gazdasági funkcióiban mentek végbe az elmúlt évtizedekben. Ennek szemléltetésére elkészítettük a gazdasági funkciók összetett típusait, ahol alapvetően a helyben lévő munkahelyek szektoriális megoszlását vettük figyelembe, de kiegészítettük azzal, hogy a településre jellemző-e az elingázás, illetve, hogy van-e elegendő számú helyi munkaerő. A szolgáltatási dominanciájú települések közül kiemeltük az idegenforgalmi jellegűeket (a 100 főre jutó vendégéjszaka szám alapján) (7. és 8. ábra).

7. ábra. A falvak komplex gazdasági típusai I., 2011.
 Figure 7. Complex economic functions of the villages, 2011, part 1.



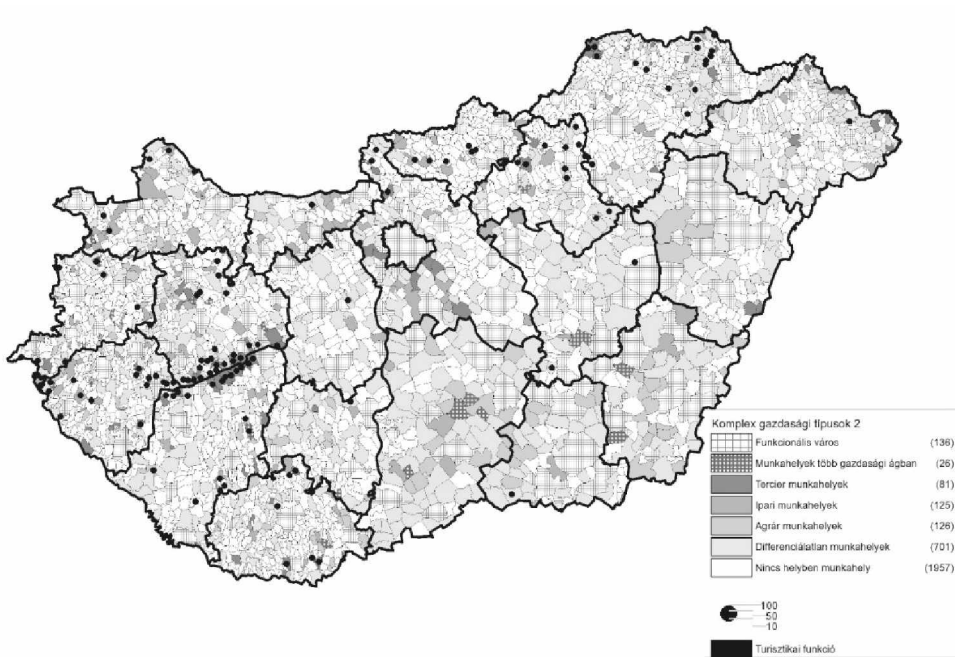
Forrás: KSH adatai alapján saját szerkesztés.

Falvaink háromnegyedében a helyben lakó munkaképes korú lakosság nagy része más településeken talál munkát, ezeket tekinthetjük ingázófalvaknak. Az Alföld és néhány északkelet-magyarországi periféria kivételével ma már mindenhol ez a legjellemzőbb típusa a falvainknak. A falvak bő felében az ingázás csak önmagában jelenik meg, a többi ide tartozó település esetében valamely másik funkcióval keverve fordul elő. Napjainkban csak a falvak 45%-ában folyik helyben számottevő gazdasági tevékenység, amit sok esetben a nagyfokú ingázás egészít ki. A leginkább hagyományos falusi gazdasági funkció, a mezőgazdaság már csak mintegy 140 faluban (a falvak kevesebb, mint 5%-a) jellegadó, de ezek közül is csak 60 faluban kizárólagos, leginkább az Alföldön és a Dél-Dunántúlon. Az ipari falvak száma 150-re tehető, ezek azok a települések, ahol jelentős méretű gyár vagy üzem működik, meghatározva a helyi munkaerőpiacot. Azokat a falvakat azonban nem tekinthetjük iparinak, ahol ugyan nagyszámú ipari munkásság él, de ők nem helyben dolgoznak. Az ipari falvaknak csak mintegy harmadában kizárólagos az ipari funkció, a többiek esetében más szerepkörrel párosul. A – legalább részben – ipari falvak jellegükben igencsak eltérőek: vannak köztük hagyományos nagyipari vagy bányásztelepülések (Sajóbáony, Bükkábrány, Visonta Almásfüzitő, Pétfürdő, Uzsa, Nagylengyel), akadnak boriparral (Villány), valamint élelmiszeriparral rendelkezők (Érsekhalma,

Kacsóta, Alsómocsolád, Örménykút, Böcs] de olyanok is, ahová a rendszerváltás után telepítettek ipart (Mosonszolnok, Lövő, Lukácsháza).

8. ábra. A falvak komplex gazdasági típusai II., 2011.

Figure 8. Complex economic functions of the villages, 2011, part 2.



Forrás: KSH adatai alapján saját szerkesztés.

Mindössze 60 olyan falu van, ahol a nem turisztikai jellegű szolgáltatások a meghatározók. Határátkelőhelyek (Záhony, Tiszabecs, Nagylak, Drávaszabolcs), kereskedelmi-logisztikai centrumok (Vecsés, Biatorbágy, Törökbálint, Alsónémedi, Hejőkürt), egészségügyi intézménnyel rendelkező kistelepülések (Helesfa, Zsira, Mosdós, Farkasgyepű) tartoznak ide. A kiemelkedő turisztikai szereppel rendelkező falvak száma mintegy 125, de közülük csak 25 olyan, ahol a turizmus kizárólagos gazdasági funkció. Az idegenforgalomra berendezkedett falvak legnagyobb koncentrációja a Balaton környékén található, de sok közöttük a gyógyfürdőjéről nevezetes település, a hegy- és dombvidéki kistalu, sőt akadnak olyan falvak is, ahol számottevő helyi látnivaló nincs, a turizmust csak a szálláshelyek szolgálják (Irota, Röjtökmuzsaj, Patca, Gosztola).

Mintegy 700 faluban, legnagyobb részt az Alföldön, jelentős számú helyi munkahely áll rendelkezésre, de egyik ágazat sem emelkedik ki, és emellett mintegy fele részüket elingázás is jellemzi. Ezzel szemben 175 olyan falu is van, legnagyobb részt az ország északkeleti részén, ahol van ugyan helyi munkaerő,

de nincs sem nagymértékű elingázás, sem pedig elegendő számú helyi munkahely. Vagyis, bár vannak helyben munkahelyek és az elingázás is jellemző, de egyik sem éri el a kritikus mértéket. Végül létezik csaknem 100 olyan, nagyobb részben aprófalú, ahol jóformán nincsenek se munkahelyek, se keresők, legfeljebb a közfoglalkoztatásban. Ezek a falvak minden téren elvesztették gazdasági funkcióikat, szinte teljes mértékben inaktívvá váltak. Borsod-Abaúj-Zemplénben, Baranyában és Somogyban fordulnak elő legnagyobb számban, legnagyobb koncentrációjuk a Cserháton figyelhető meg. Néhány szélsőségesen előregedett törpefalú és a speciális helyzetű zalai Csapi kivételével minden ide tartozó falu a cigány népesség kiemelkedő arányával tűnik ki.

6. KOMPLEX FUNKCIONÁLIS TÍPUSOK

Mindezek alapján igen komplex módon adhatjuk meg a települések funkcionális típusait, hiszen lehetőség nyílik a gazdasági, a lakó- és a szolgáltatási funkciók kombinálására. Ha e három szempont alapján az összes lehetséges kombinációt figyelembe vesszük, akkor 224 elméleti típus lenne lehetséges és ebből 113 létezik is. Mindezeket azonban érdemes összevontan elemezni, s ennek megfelelően a következő funkcionális típusok adódtak (1. táblázat, 2. táblázat). A gazdasági, lakó és alapszolgáltatási funkció típusainak adatai segíthetnek a kavalkád megértésében.

A három különböző funkcionális dimenziót kombinálva a kép igencsak bonyolulttá válik. Mivel a gazdasági típusok a leginkább összetettebbek, ehhez rendeltük hozzá a lakófunkció (üres lakások és üdülők léte) és az alapszolgáltatási funkció (hiányos-e) típusait. A korábban elemzett gazdasági típusokat 1-8-ig terjedő kódokkal jelöltük, így a kombinált gazdasági típusok esetében a kódok azt jelzik, hogy mely típusok kombinációjaként álltak elő. Az egyes típusok a korábbi ábrák alapján kombinálhatók vagy a Magyarország Nemzeti Atlasza Társadalom kötetében (BELUSZKY *et al* 2021) vagy annak elektronikus verziójában színesben is áttekinthetők.

A gazdasági, lakó és szolgáltatási funkciók alapján a 3019 falu 113 típusba sorolható, ám ezek jelentősége igencsak eltérő. 81 típusban 10-nél kevesebb település található, 33-ban csak egyetlen. Mindez már önmagában is jól mutatja, hogy milyen mértékű differenciálódás jellemzi ma a falvakat és hogy mennyire nem lehet általános, minden falura vonatkozó megállapításokat vagy fejlesztési javaslatokat tenni. E tanulmány során nincs lehetőség mind a 113 típus egyenkénti elemzésére, így csak a legnagyobb és a legérdekesebb típusok közül emelünk ki néhányat.

1. táblázat. A falvak megoszlása funkciók szerint, alapadatok 2011
 Table 1. Distribution of villages by functions, (basic data) 2011.

Funkciók	Össze- sen	Tisz- tán	Más funkcióval keverve
<i>GAZDASÁGI FUNKCIÓ</i>			
Gazdasági funkció és aktív népesség nélküli lakóhely	95	95	
Más településre ingázók lakóhelye	2204	1647	557
Vegyés gazdaságú település	701	326	375
Agrárdominanciájú település	141	64	77
Ipari dominanciájú település	151	46	105
Szolgáltatási dominanciájú település	60	34	26
Turisztikai település (magas vendégforgalommal)	126	25	101
Egyik korábbi típusba sem tartozó település	181	181	
<i>LAKÓFUNKCIÓ</i>			
Hanyagló lakófunkció (sok üres lakás)	516	486	30
Turisztikai település (sok üdülővel)	179	149	30
<i>ALAPSZOLGÁLTATÁSI FUNKCIÓ</i>			
Hiányos alapszolgáltatások	1111		
Összes falu	3019		
Funkcionális város	135		

Forrás: A KSH adatai alapján saját számítás

A legnagyobb típus 858 településsel (a falvak 28%-a) az olyan falvak, ahol a lakosság zöme ingázó (számottevő helyi munkahely nincs), a lakások zöme lakott (kevés az üdülő és az üres lakás) és az alapszolgáltatások kiépítettek. Az ország minden részén előfordulnak, de leginkább Borsod-Abaúj-Zemplén, Heves, Pest, Fejér, Komárom-Esztergom és Győr-Moson-Sopron megyékben meghatározóak. Zömmel kis- és középfalvak, az átlagos lakónépességük 1800 fő. A következő kategóriában 459 olyan falu van (a falvak 15%-a), ahol az előző típushoz hasonlóan a lakosság zöme ingázó, a lakások zöme lakott, ám az alapszolgáltatások hiányosak. Zömmel apró- és kisfalvak (az átlagnépesség 335 fő), területileg Baranya, Borsod, Győr-Moson-Sopron, Vas, Veszprém és Zala emelhető ki.

A harmadik legnagyobb típusba 270 (a falvak 9%-a) olyan települést sorolhatunk, ahol van jelentős számú helyi munkahely, de egyik szektor sem domináns, emellett a lakások zöme lakott és az alapszolgáltatások kiépítettek. Kis, közép és nagyfalvak egyaránt jellemzik a típust (2800 fő az átlagnépesség). Az Alföldre és Borsod megyére jellemző ez a típus és szinte teljesen hiányzik a Dunántúl északi és nyugati részéből.

2. táblázat. A falvak megoszlása funkciók szerint, összetett típusok 2011
 Table 2. Distribution of villages by functions,(complex types) 2011.

A funkcionális típusok elemei	A gazdasági	Összes település	ebből:								
üres lakások (V: van, N: nincs)			N	V	N	V	N	V	N	V	
üdülők (V: van, N: nincs)			N	N	V	V	N	N	V	V	
alapszolgáltatások (V: van, N: hiányos)			V	V	V	V	N	N	N	N	
1. Gazdasági funkció és	1	95	25	1			4	2			
2. Más településre ingázók	2	1647	858	2	4	1	4	2	1	6	
3. Vegyes gazdaságú	3	326	270	1	9		1	2	2	1	
4. Agrárdominanciájú	4	64	38	9	2		4	1	1		
5. Ipari dominanciájú	5	46	36		1		1	8			
6. Szolgáltatási	6	34	18	2	1		6	6		1	
7. Egyik más gazdasági	7	181	113	5	1		2	3	2	1	
8. Turisztikai település	8	25	3	2	1	4	1	4			
Kombinált gazdasági	2,3	328	241	5	1		3	2	4	4	
Kombinált gazdasági	2,4	58	22	1			2	1	1		
Kombinált gazdasági	2,5	76	53	2	3		1	6	1		
Kombinált gazdasági	2,6	17	11	3				1		2	
Kombinált gazdasági	2,8	40	7	1	6	1	4	1	5	4	
Kombinált gazdasági	3,8	20	4	4	4	1	1	4	2		
Kombinált gazdasági	4,5	7	4				2	1			
Kombinált gazdasági	4,6	2					1	1			
Kombinált gazdasági	4,8	2						2			
Kombinált gazdasági	5,6	6	4		1			1			
Kombinált gazdasági	5,8	4	2		1				1		
Kombinált gazdasági	2,3,8	27	6	2	8		1	4	4	2	
Kombinált gazdasági	2,4,5	5	2				2	1			
Kombinált gazdasági	2,4,6	0									
Kombinált gazdasági	2,4,8	2						1	1		
Kombinált gazdasági	2,5,6	1					1				
Kombinált gazdasági	2,5,8	3			1					2	
Kombinált gazdasági	4,5,8	1						1			
Kombinált gazdasági	2,4,5,6	0									
Kombinált gazdasági	2,4,5,8	0									
Összesen		3019	171	7	1	7	6	4	4	2	

Forrás: A KSH adatai alapján saját számítás

A negyedik típusba 241 ingázó-vegyes gazdaságú település tartozik, ahol a lakások zöme lakott, az alapszolgáltatások kiépítettek (az első és harmadik eset kombinációja). Minden nagyságkategóriában jellemző (2980 az átlagnépesség) az országban szétszórtan, az egyetlen jelentősebb koncentráció Pest megyében található. Hasonló nagyságrendben (236) vannak olyan falvak, ahol a lakosság zöme ingázó, sok az üres lakás és az alapszolgáltatások hiányosak. Aprófalvak (az átlagnépesség 209 fő), szinte minden aprófalvas térségben jellemzőek. E hat, nagy elemszámú típus koncentrálja a hazai falvak bő háromnegyedét (76%).

Közepes elemszámú kategóriákból hat található: Többek között olyan falvak tartoznak ide, ahol van elegendő munkaerő, de sem a helybeli munkahelyek, sem az elingázás nem meghatározó (113 település, 1633 fős átlagnépesség, zömmel Kelet-Magyarország). Másrészt ide tartoznak azok a falvak is, ahol a helyben lévő ipari munkahelyek és az elingázás is jellemző, a lakások lakottak, az alapszolgáltatások kiépültek (53 falu, 2664 fő, Győr-Moson-Sopron és Komárom-Esztergom megyei koncentráció). 46 faluban nincs számottevő helyi munkaerő, a lakások lakottak, az alapszolgáltatások hiányosak (zömmel aprófalvak, 307 fős átlagnépességgel, baranyai, somogyi és borsodi koncentrációval. 44 falu zömmel ingázók lakóhelye, ahol nagyszámban vannak üdülők és az alapszolgáltatások kiépítettek (2421 fő s átlagnépesség, csaknem a felül a Budapest környéki kiskertes zóna települései). Az utolsó két közepes méretű típus hasonló, mindkettő lakott lakásokkal és az alapszolgáltatások meglétével jellemezhető, és mindkettőben dominál egy-egy gazdasági ág a helyi munkahelyeket tekintve. 38 faluban ez a mezőgazdaság (1726 fős átlagnépesség, dél-alföldi koncentráció), 36-ban pedig az ipar (2900 fős átlagnépesség területi koncentráció nélkül). A közepes elemszámú típusokba összesen a falvak mintegy 11%-a tartozik.

A különleges típusok közül kiemelendő a legrosszabb kategória, 23 településen nincs se munkaerő, se munkahely, se alapszolgáltatások és sok az üres lakás is (aprófalvak, 149 fős átlagnépesség, leginkább Borsod, Baranya, Somogy és Zala megyékben). Hasonló az a 25 település, ahol szintén se munkaerő, se munkahely, de a lakások lakottak és az alapszolgáltatások is kiépültek. Elsősorban Borsod megyében jellemző, zömmel roma többségű falvakban (Alsószentmárton, Rakaca, Szendrőlád, Szin, Tornanádaska, Tarnabod, Tiszabó, Tiszabura).

Két település agrárjellegű és sok az üdülő (Nagyhegyes, Kunpeszér), 1 település pedig ipari jellegű, sok üdülővel (Kunfehértó). Közös jellemzőjük, hogy az üdülők a településtől elkülönülten, egy vízpart közelében helyezkednek el. 7 település agrár-ipari (több altípusban, pl. Örménykút, Érsekhalma, Kardoskút, Bócsa), másik 5 agrár-ipari-ingázó (pl. Sopronhorpács, Kám, Bakonypölöske). 7 település ipari-turisztikai (több altípusban, Villány, Igal, Bük, Kékkút, Szántód, Lipót, Hegyhátszentjakab). És végül talán a legkülönlegesebb egyedi eset a Baranyai-hegyhát aprófalva, Alsómocsolád, mely agrár-ipari-turisztikai település, sok üres lakással és hiányos alapszolgáltatásokkal.

ÖSSZEGRZÉS

Az elmúlt évtizedek változásai nyomán a hazai falvak rendkívül sokféle fejlődési pályára álltak, így ma már hihetetlen mértékű differenciálódás jellemzi a faluállományunkat. A falvak funkcióit három dimenzió, az alapszolgáltatások megléte, a lakófunkció (ideértve az üdülőként használt és üres épületeket is), valamint a gazdasági funkció mentén jellemeztük. Ez utóbbi esetében a helyben foglalkoztatottak megoszlása bizonyult jobb indikátornak, mint a korábban alkalmazott helyben lakók szektoriális megoszlása. Napjainkban a falvak legnagyobb részét már nagymértékben érinti az ingázás és csak szűk felük rendelkezik jelentősebb számú munkahellyel. Önmagában a gazdasági funkcióik is jelentős mértékű keveredés mutatnak, ezt kiegészítve a lakó- és alapszolgáltatási funkció eltérő eseteivel százas nagyságrendű különböző funkcionális típusba sorolhatók be a falvak.

IRODALOM

- BAJMÓCY P. – MAKRA ZS. - VASÁRUS G.** (2014): A közigazgatásilag önálló települések számának változása és a változások tipizálása Magyarországon. Településföldrajzi Tanulmányok 3:1. pp. 36-49.
- BALOGH A.** (2014): A hazai aprófalvasodás új irányjai. Földrajzi Közlemények 138/2. pp. 134-149.
- BELUSZKY P.–SIKOS T. T.** (1982): Magyarország falutípusai. Budapest, MTA Földrajztudományi Kutató Intézet. 167p.
- BELUSZKY P.–SIKOS T. T.** (2007): Változó falvaink. Magyarország falutípusai az ezredfordulón. Budapest, MTA TK. 459p.
- BELUSZKY P.** et al. (2021): XI. Vidéki térségek. In: KOCSIS K. (főszerk.): Magyarország Nemzeti Atlasza: Társadalom. CSFK Földrajztudományi Intézet. pp 140-149.
- CSAPÓ T. – KOCSIS ZS.** (1997): A várossá nyilvánítás elvi kérdései, potenciális városok az Északnyugat-Dunántúlon. Tér és Társadalom 11. 1. pp. 183–196.
- DÖVÉNYI Z.** (2009): „Város az, ami magát annak nevezi” – Tűnődések Tóth József tanulmánya kapcsán. Területi Statisztika 12. (49.) 1. pp. 3–7.

- HAJNAL K. - PIRISI G. - TRÓCSÁNYI A.** (2010): Formális urbanizáció pécsi szemszögből. In: Trócsányi A. - Kovács I. P. (szerk.): Tér, talantum, tanítványok I. Publikon Kiadó, Pécs. pp. 183-200.
- KARSAI V. - TRÓCSÁNYI A.** (2019): Aki kimarad(t), lemarad(t). A település sikeressége és a városi cím. In: Földrajzi Közlemények 143/4. pp. 339-357.
- KOCSIS K.** (2021) (főszerk.): Magyarország Nemzeti Atlasza. Társadalom. Budapest, Csillagászati és Földtudományi kutatóközpont Földrajztudományi Intézet. 196 p.
- LETTRICHE.** (1976): Faluhálózatunk fő vonásai. Földrajzi értesítő 25/2-4. pp. 313-319.
- PIRISI G.** (2009): Város vagy nem város? Dilemmák a formális és a funkcionális városfogalom kettőssége kapcsán. Területi Statisztika 12. (49.) 2. pp. 129-136.
- PIRISI G. - SZABÓ A. - TRÓCSÁNYI A.** (2008): Falvak várossá válása – a magyar urbanizáció mennyiségi útja. In: CSAPÓ T.- KOCSIS ZS. (szerk.) Nagyközségek és kisvárosok a térben: IV. Településföldrajzi Konferencia, Berzsenyi Dániel Főiskola Természettudományi Kar Társadalomföldrajz Tanszék. Szombathely, Savaria University Press. pp. 60-68.
- TÓTH J.** (2008): Meditáció a városokról és a várossá nyilvánítás hazai gyakorlatáról. Vitairat. Területi Statisztika 11. (48.) 3. pp. 237-244.