

A SZUBURBANIZÁCIÓ ÉS A VÁLASZTÓI MAGATARTÁS TÉRBELISÉGÉNEK ÖSSZEFÜGGÉSEI MAGYARORSZÁGON

KOVALCSIK TAMÁS – NAGY GYULA

THE RELATIONSHIP BETWEEN SUBURBANIZATION AND SPATIALITY OF VOTING BEHAVIOUR

Electoral geography examines the relationship between the spatiality of voting behaviour and different socio-geographical processes. This includes the phenomenon of suburbanization, the analysis of which has a long history in Hungary, and a number of studies have also addressed the influence of the process on votes. At the same time, a study on the voting behaviour of the Budapest agglomeration has been published for 14 years, and the examination of agglomeration areas in this respect analysed only the results of three elections. However, based on the results of the last nine parliamentary elections, the present research reveals the relationship between suburbanization and voting behaviour with a long time series quantitative analysis. This provides an answer to the question of whether the Hungarian political cleavage follows the trends observed in the Anglo-Saxon world (that while in the city centre people tend to vote more liberal or left-wing, the suburbs are more supportive of right-wing parties) or has retained its distinctive post-socialist peculiarities. Based on our results, in addition to the fact that out movers continue to take their party preference with them, so the support of the left was higher in the suburban zone, although it has recently become more similar to the model observed in the West.

BEVEZETÉS

A szuburbanizáció folyamata Magyarország társadalmának térbeli szerkezetét jelentősen átalakította a rendszerváltozást követően, amelyet a hazai földrajztudomány számos aspektusból vizsgált már (DÖVÉNYI – KOVÁCS 1999; TIMÁR 1992, 1999). Ráadásul már nem csak a fővárosi agglomeráció (CSANÁDI – CSIZMADY 2002), hanem a vidéki nagyvárosok szuburbanizációs folyamatai is elemzés tárgyát képezték (BAJMÓCY 1999, 2000; HARDI 2002; TIMÁR 1993). Ezekben a munkákban közös jellemzőként jelenik meg a szuburbanizáció motivációjaként a nyugati életmódminták felerősödése, a jobb lakókörnyezet, a természethez való közelség, a nagyobb lakás iránti igény vagy éppen a jó befektetés (DÖVÉNYI et al. 1998). Ezek hatására az elővárosi területek jelentős mértékben átalakultak, amely hatással van a helyben élő társadalom életének számos egyéb aspektusára – köztük a politikai választásokon való részvételre és magatartásra – is.

A politikai földrajz egyik részterületének tekinthető választási földrajz (BLACKSELL 2006; HAJDÚ 2002, 2006; HUBAI 2004; MEZŐ 2003) egyik elemzési területe a társadalom átalakulásából fakadó választói magatartás változásának

térképezése, nyomon követése és indikátorként való felhasználása (CHARNEY – MALKINSON 2015). Ugyanis abból fakadóan, hogy a választók viselkedése nem független a társadalmi háttérüktől, illetve a helyi tényezőktől (WALKS 2005), a választási adatok térképezése magyarázhatja és jellemezheti a különböző térbeli-társadalmi folyamatokat. Ennek egyik leggyakrabban alkalmazott példája a választási részvétel területi egyenlőtlenségének, valamint időbeli változásának vizsgálata, mellyel az egyes helyek fel- vagy leértékelődését, a döntési mechanizmusokba való beleszólás mértékét lehet kimutathatni. E mellett az egyes pártok támogatottságának mértékével nem csak az adott területen élők preferenciái, hanem attitűdjei is kifejezhetők. Az angolszász világban például megfigyelték, hogy a városközpontban a szociáldemokrata, illetve a liberális pártok élveznek nagyobb támogatást, addig a szuburbiákban sokkal inkább a fiskálisan konzervatív erők rendelkeznek nagyobb támogatottsággal. Ezt a kutatók részben a kiköltözők sajátos gazdasági attitűdjével (saját-szelekciós mechanizmus), részben pedig a helyi kapcsolati hálózat identitásátalakító hatásával magyarázzák.

A tanulmány célja, hogy a következő négy kérdés mentén feltárja a hazai szuburbanizáció és a választói magatartás közötti kapcsolatot, folytatva és kiegészítve az eddigi hasonló tematikával rendelkező kutatásokat (JANKÓ – KOMORNOKI 2008; VASÁRUS – VIDA 2014, 2015).

1. Mely választási adatok képesek a szuburbanizáció feltérképezésére?
2. Magyarországon is jellemző, hogy az agglomerációs központok inkább balra, a szuburbán zónáik inkább jobbra szavaznak?
3. Milyen különbség figyelhető meg a fővárosi és a vidéki agglomerációs zónák választói magatartása között?
4. Milyen különbségek figyelhetők meg az egyes vidéki településegységek választói magatartása között?

Az első kérdés arra irányul, hogy hogyan lehet a választási adatokkal a szuburbanizációt jellemezni. A második kérdésben teszteljük az angolszász világban megfigyelt a központ-bal, szuburbia-jobb dichotómiának hazai meglétét. Ezen kívül az eddigi kutatások, vagy csak a fővárost, vagy csak a vidéki városokat vizsgálták, a harmadik kérdésben viszont választ keresünk arra, hogy milyen különbség van a budapesti agglomeráció és a vidéki településegységek választói magatartása között. Az utolsó kérdés pedig a vidéki településegységek között meghúzódó esetleges különbségeket vizsgálja. A kérdések megválaszolásához a matematikai-statisztikai módszereket – varianciaanalízist, valamint a Pearson korrelációs együtthatót – használtuk fel.

1. A VÁLASZTÓI MAGATARTÁS ÉS A SZUBURBANIZÁCIÓ KAPCSOLATA

A geográfusok a választásokkal kapcsolatos diskurzushoz a különböző speciális tereken belül lévő társadalmi-politikai folyamatok vizsgálatával tudnak hozzátenni. A városi választói magatartással foglalkozó tanulmányok először a szuburbanizáció hatását vizsgálták, mind a fejlett világban, mind pedig hazánkban. Nagy-Britanniában, Kanadában és az Egyesült Államokban is végeztek kutatást a városból kiköltözők politikai identitásáról (COX 1968; WALKS 2005, 2006). Ezek alapján míg a belső városrészekben a liberális, a baloldali, ill. a szociáldemokrata pártok vagy jelöltek vannak kedvezőbb helyzetben, addig a külvárosokban a hagyományosan konzervatív értékeket valló pártok rendelkeznek nagyobb szavazóbázissal. WALKS (2006) Toronto városrégióját vizsgálva jutott arra a megállapításra, hogy a számos magyarázat közül, amit erre a jelenségre adtak a két legerősebb a saját-szelekciós mechanizmus és a társadalmi interakciók hatása. Az első a szegregációt az életstílusból fakadó lakóhelyválasztással magyarázza. Ez alapján van egy a szuburbiákhoz szorosan kapcsolódó életstílus, amely sokkal inkább a progresszív konzervatívokra jellemző, valamint van egy a belső városrészekre jellemző, amely sokkal inkább a liberális újdemokrata szavazók vonása. A szerző ezt többek között a CAMPBELL *et al.* (1960) által megalkotott pártidentifikációs modellre vezeti vissza a szavazók identitásával kapcsolatba hozva, mivel az ember önkéntelenül is a saját belső identitásának megfelelő lakóhelyet választ (BISHOP – CUSHING 2008). A második, a társadalmi interakciók magyarázata erősen épít a szomszédsági hatás jelenségére, amely a szegregációs folyamat eszkalálódását, a polarizációt erősíti.

Politikai tekintetben Magyarország a posztszocialista régióba ágyazódik be, a közös államszocialista rendszerekből kialakult új demokráciák megléte miatt, így az erre a régióra való kitekintést is érdemes a választói magatartás kontextusában megtenni. A szuburbanizáció és a választói magatartás kapcsolatát ebben a régióban Csehországban (KOSTELECKÝ 2005) és Lengyelországban (LINKOWSKI 2017) is vizsgálták. Kostelecký tanulmányában Prága, Pilsen, Brno és Ostrava várostérségeit vizsgálva arra a megállapításra jutott, hogy a gazdagabb és fejlettebb szuburbán települések sokkal inkább a fiskálisan konzervatív pártokra, míg a szegényebb, és/vagy magas munkanélküliséggel jellemezhető területeken inkább a piacot bíráló pártokra szavaztak. Csehországban emellett a vallás, azon belül is a katolikusok aránya nagymértékben hat a választói magatartásra. A fenti megállapításokhoz csatlakozik Linkowski 2017-es tanulmánya is, Krakkó várostérségét vizsgálva (LINKOWSKI 2017). Habár jelentős területi különbségeket véltek felfedezni, mindketten a fejlett térségek választói magatartásának homogenizálódása mellett érvelnek. Ezek a megállapítások pedig arra engednek következtetni, hogy a posztszocialista régió választói magatartása nem jár be sajátos utat, az mindenképpen hasonlatos az angolszász világban megfigyelt folyamatokhoz,

viszont a helyi kontextuális hatásokat mindenképpen érdemes figyelembe venni (például Csehországban a vallás hatása).

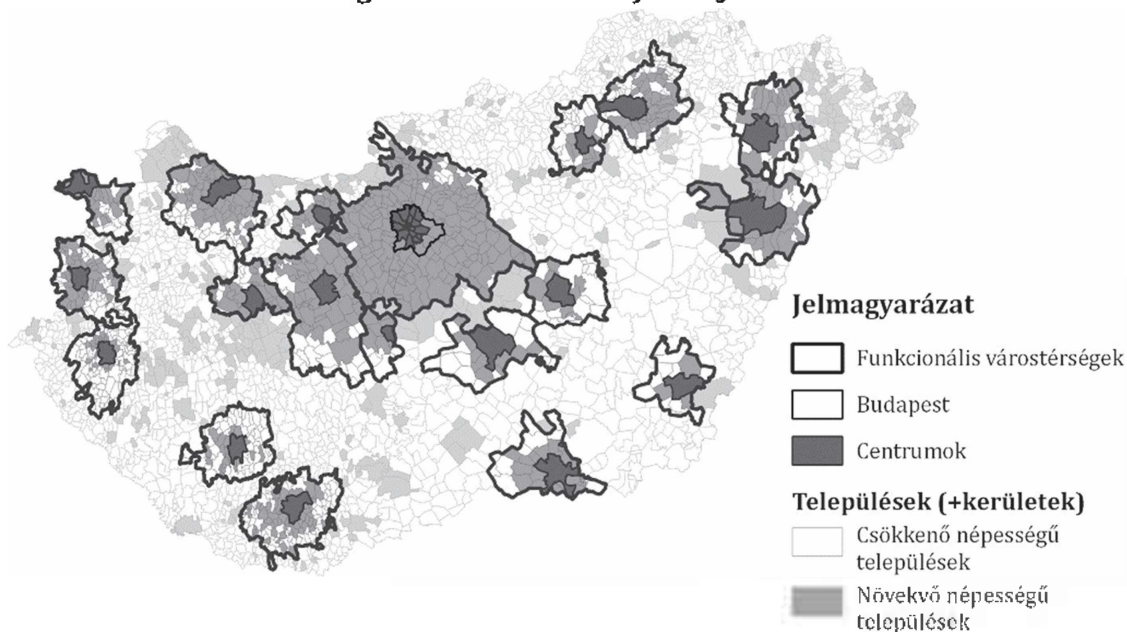
A szuburbanizáció és a választói magatartás jelenségét már hazai viszonylatban is többen vizsgálták. Budapest agglomerációjának választói magatartásbeli eltérését elemezte *JANKÓ – KOMORNOKI (2008)*, akik a nemzetközi trendekkel ellentétes folyamatokat mutattak ki. Számításuk alapján a központban, szuburbia-jobb pártpreferencia modell nem figyelhető meg a fővárosi agglomerációban, mivel a szuburbanizáció gyors üteme miatt szomszédsági hatás nem alakulhat ki, így a kiköltözők magukkal viszik politikai identitásukat, így az ezredforduló tájékán a szuburbanizációval érintett településeken inkább a liberális SZDSZ vagy a baloldali MSZP szerzett többlettámogatottságot. A kutatás eredménye azonban részben módszertani hiátusokból is adódhat, ugyanis a szerzők az agglomerációs települések választási eredményeit részben a teljes fővároshoz (amely belső szerkezete rendkívül tagolt), részben pedig Pest megye agglomerációval nem érintett településeihez viszonyították. Egyrészt a klasszikus – és a recens hazai választói magatartást is erősen meghatározó – város-vidék törésvonal (*VIDA – KOVALCSIK 2018*) a nagyvárosi terekhez napi szinten kötődő népesség körében nem lesz olyan markáns, mint a vidéki térségekben. Másrészt Budapest közigazgatási területén belül is megfigyelhetők belső szuburbanizációs folyamatok, így a teljes fővárost egy egységként kezelő elemzés elfedi a szuburbanizáció valódi hatását. Ezt a problémát már részben említve, de a módszertanon nem változtatva vizsgálta a vidéki regionális központokat *VASÁRUS – VIDA (2014, 2015)*, akik viszont a 2010 előtti két szembenálló szavazótábor gyűjtőpárt jellegét (némi vidéki Fidesz fölénnyel), valamint a helyi kontextus jelentőségét hangsúlyozták.

A nagyobb településeken belüli térszerkezeti vizsgálatokat már több – választói magatartással foglalkozó – kutató is eszközölte (*MEZŐ 2001, 2003; SZABÓ 2013*). Ráadásul *KOVALCSIK et al. (2021)* Budapest térszerkezetének nagy felbontású vizsgálata során egyértelmű összefüggést mutatott ki a belső szuburbanizációs folyamatok és a választási részvétel trendszerű változása között. Elemzésük alapján növekvő politikai aktivitással lehet jellemezni azokat a területeket, ahol a kiköltözés, a növekvő lakónépesség a jellemző, ezzel felértékelve a város peremén található külső tereket is. Ezen kívül a pártpreferencia tekintetében is markáns términtázat volt megfigyelhető a 2010-ben újonnan megjelenő pártok (Jobbik, LMP) szerkezetében, hiszen míg a zöldpárt a városközpontban, addig a radikális jobboldal a külső városrészekben érte el legnagyobb támogatottságát a fővárosban (*SZABÓ 2013*). Ez összhangban van az angolszász világban megfigyelt kettősséggel. Ezek alapján kijelenthető, hogy a szuburbanizáció folyamatát a választási adatok tekintetében a választási részvétel időbeli változása ragadja meg leginkább, valamint, hogy – legalábbis a niche pártok fővárosi términtázata tekintetében – a nyugaton érvényes dichotómia megfigyelhető hazánkban is.

2. ADATGYŰJTÉS ÉS ALKALMAZOTT MÓDSZEREK

A teljes vizsgálat során kizárólag választási eredményeket¹ alkalmaztunk a szuburbanizáció és a választói magatartás kapcsolatának kimutatására. Ezt a kutatás első kérdése is indokolja, amelynek keretén belül a szuburbanizációt valamilyen – a választásokból származó – indikátorral kívánjuk jellemezni. A mintaterület kiválasztása is a választói névjegyzékben szereplő polgárok számának változása és az Urban Atlas funkcionális várostérségi lehatárolása² alapján történt meg. Míg előbbi a szuburbán települések körének kijelölését, addig utóbbi a központhoz rendelését hivatott megtenni. Ez alapján azt a települést vontuk be a vizsgálatba, amelynek 2022. évi választási névjegyzékében több polgár volt megtalálható, mint 1990-ben, illetve valamelyik funkcionális várostérség tagja (1. ábra). Különleges helyzet áll fenn a főváros esetében, hiszen itt belső szuburbanizációs folyamatok is megfigyelhetők (KOVALCSIK *et al.* 2021). Ennek megragadása érdekében az elemzésben a fővárost nem önálló entitásként vontuk be a mintaterület lehatárolási folyamatba, hanem a 23 kerületet önállóan. Ezek alapján a XVI., a XVII., a XVIII., a XXII. és a XXIII. kerület is a szuburbán települések közé sorolódott be, míg centrumnak a maradék 18 kerületet tekintettük.

1. ábra: A mintaterület lehatárolása
Figure 1. Selection of study area



Forrás: [1] és [2] alapján saját szerkesztés, 2022.

¹ <http://www.valasztas.hu/>

² https://www.ksh.hu/teruletiatlasz_urban_audit

A centrum-, illetve szuburbán települések kategorizálását követően a kettő közötti – esetlegesen megjelenő – különbségeket vizsgáltuk egy matematikai-statisztikai módszer – a varianciaanalízis (ANOVA) – segítségével. Először a választási részvétel időbeli változását elemeztük, annak érdekében, hogy a korábban más kutatások által kimutatott (KOVALCSIK *et al.* 2021) összefüggés – miszerint a választási részvétel időben dinamikus növekedésével megfelelően jellemezhető a szuburbanizáció – a vizsgált mintaterületen is felfedezhető-e. Másodszor a két (egymással szemben álló) politikai tábor (1. táblázat) különböző pártjainak – a centrum-szuburbia közötti – támogatottság-különbségét számszerűsítettük. Az elemzés végén a vidéki településegységek közötti – esetlegesen meglévő – különbségeket vizsgáltuk meg a centrum- és a körülötte lévő szuburbia választói magatartás-változásának mentén. Ez alapján elkülöníthető divergáló (polarizálódó), konvergáló (homogenizálódó), valamint hektikus (volatilis) magatartás. Az elsőnél a város és a szuburbán települések magatartása időben eltérő irányba halad – polarizáció –, míg a konvergálónál a két magatartás kiegyenlítődik, illetve a hektikusnál semmilyen tendencia nem figyelhető meg.

1. táblázat: A magyar pártszervezetek kategorizálása
Table 1. Categorization of Hungarian parties

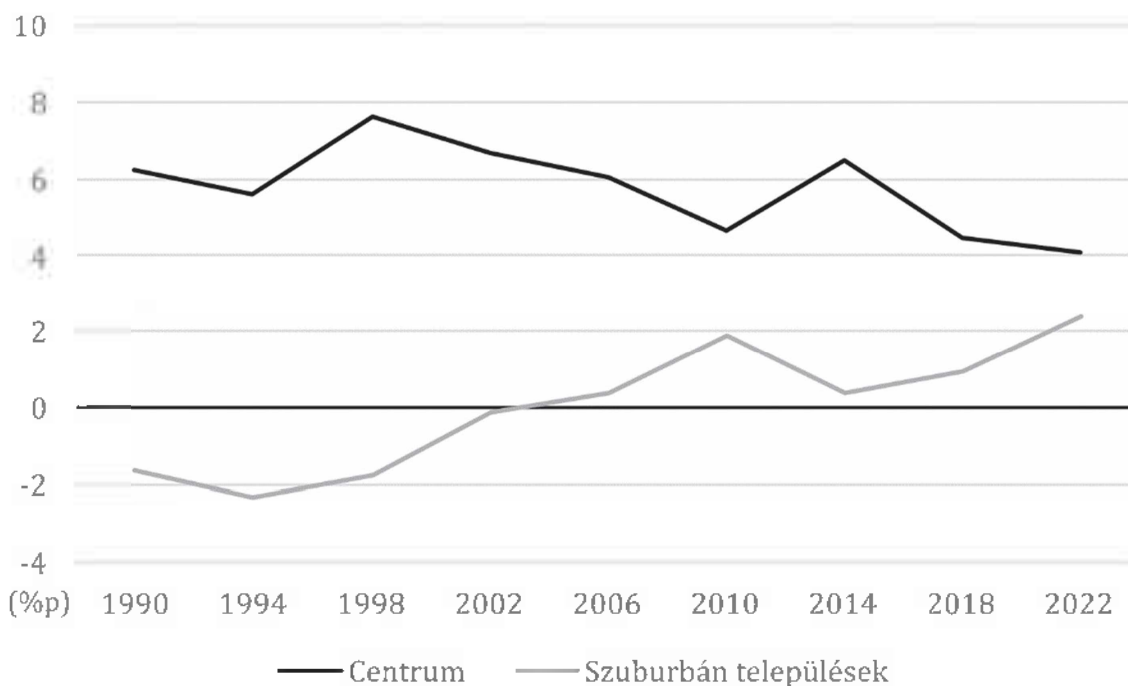
Választási év	Jobboldal	Liberális-, illetve baloldal
1990	MDF FKgP KDNP	MSZP SZDSZ
1994	MDF FKgP	MSZP SZDSZ
1998	Fidesz FKgP	MSZP SZDSZ
2002	Fidesz-MDF	MSZP SZDSZ
2006	Fidesz-KDNP	MSZP SZDSZ
2010	Fidesz-KDNP Jobbik	MSZP LMP
2014	Fidesz-KDNP Jobbik	Baloldal LMP
2018	Fidesz-KDNP Jobbik	MSZP DK
2022	Fidesz-KDNP	Ellenzék*

*Egységben Magyarországért

3. A BUDAPESTI AGGLOMERÁCIÓ VÁLASZTÓI MAGATARTÁSA

A főváros és a körülötte lévő agglomerációs települések választási részvételét vizsgálva egyértelműen kijelenthető, hogy összefüggés mutatkozik a szuburbanizáció és a választási aktivitás között (2. ábra). Míg Budapesten az országos részvételhez viszonyított (relatív) részvétel rendkívül enyhén, de tendenciózusan csökken, addig 1994 óta a szuburbán településeken szinte megszakítás nélkül folyamatosan és meredeken növekszik. Ez utóbbit kizárólag a 2014-es, illetve 2018-as választások törték meg. Ez részben a részvétel országos términtázatváltozásának is köszönhető, miszerint 2014-ben a fővárosban kiugróan sokan mentek el szavazni, addig 2018-ban főleg a szuburbanizációs folyamatokkal kevésbé érintett területeken nőtt a részvétel. Mindezekkel együtt azonban kijelenthetjük, hogy a választási részvétel időbeli változása – a szakirodalommal összhangban, jelen esetben is – megfelelő indikátora a szuburbanizációs folyamatnak, hiszen a központból való kiköltözők jelentős részben a magasabb iskolázottsággal, valamint jövedelemmel rendelkezők, akiknek a választási aktivitása is nagyobb. Ebből fakadóan a választási részvétel a szuburbanizációs településeken növekedéshez, míg a központi településen csökkenéshez, tehát a két érték közeledéséhez vezetett, amely olyan mértékű volt, hogy a legutóbbi – 2022. évi választás alkalmával – már nem volt szignifikáns (sig.: 0,256) a különbség.

2. ábra: A főváros és az agglomeráció relatív* választási részvétele
Figure 2. Relative* voter turnout of the capital city and its agglomeration



Forrás: [1] alapján saját szerkesztés. *Az országos átlaghoz viszonyított. *Compared to the national average.

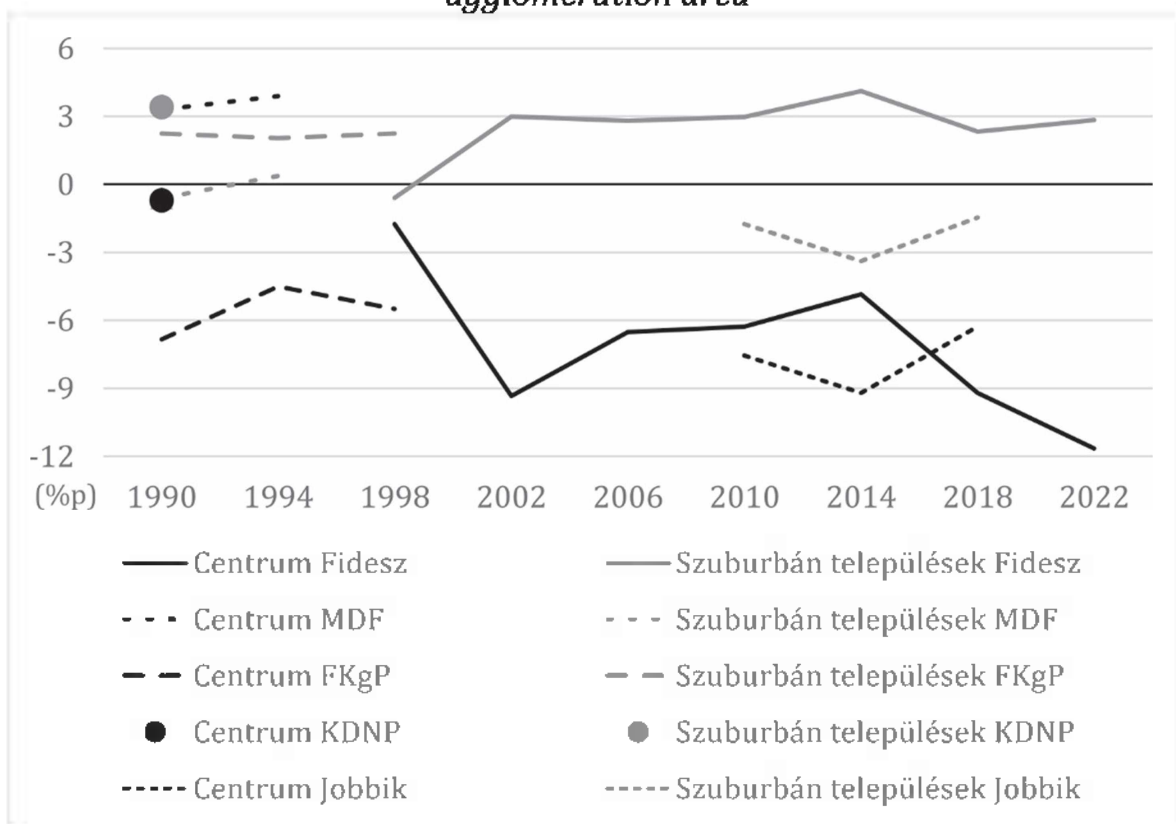
A szuburbanizáció és a pártpreferencia közötti összefüggést a főváros agglomerációjában az egyes politikai oldalak támogatottságának változásával elemeztük (3. - 4. ábra). A jobboldalt a '90-es években a jelentős mértékű fragmentáltság jellemezte, viszont mindegyikről elmondható volt, hogy magasabb támogatottságot értek el a főváros környéki területeken, mint Budapesten. Kivételt képez ez alól az MDF, amely az első két választás alkalmával három százalékponttal jobb eredményt ért el a fővárosban, mint országosan, míg a környező településeken csak az átlagát hozta. A legnagyobb különbséget ekkor az FKgP szolgáltatta, amely szintén jobban teljesített az agglomerációban és jelentősen alulmúlta országos átlagát Budapesten. Az 1998-as Fidesz – amely a fővárosban részben az 1994-es MDF szavazóbázisát örökölte meg (KOVALCSIK 2022) – támogatottságának a centrum-szuburbia tekintetében még nem volt jelentős különbsége. Ez azonban a 2002-es választásra – amikor már a párt integrálni tudta az FKgP szavazóbázisát – jelentős mértékben megváltozott.

A kétpólusú pártszerkezet kialakulása hozta el Magyarországon azt az angolszász világban is megfigyelt términtázatot, miszerint a központi település kevésbé, míg a szuburbia sokkal inkább szavaz a jobboldalra. Ez hazánkban inkább a pártstruktúrák átalakulásának eredménye és nem a szuburbanizáció folyamatából szervesen alakult ki. Ráadásul ez 2002-től kezdve egyre inkább enyhült, hiszen a Fidesz-KDNP relatív támogatottsága a fővárosban növekedett, habár a saját országos átlagánál folyamatosan kevesebb szavazatot kapott. Ez a tendencia egészen 2014-ig tartott, mivel az utóbbi két választás alkalmával már meredeken csökkent a kormányzópárt relatív támogatottsága Budapesten. A szuburbán térségben annak ellenére stagnált a három százalékpontos pozitív eltérés, hogy országosan a Fidesz-KDNP már 52 százalék feletti eredményt ért el 2022-ben. Ezek alapján az ábra félrevezető lehet, mivel nem feltétlenül a centrumtérségben lévő támogatottságcsökkenés a különbség szétnyílásának oka, hanem sokkal inkább az azon kívüli nagymértékű és általános erősödés.

A liberális, illetve baloldali pártok támogatottsága a fővárosi agglomerációban a rendszerváltozás után egészen 2006-ig konvergáló tendenciát mutatott, majd az MSZP 2010-es összeomlását követően a hagyományos törésvonal kezdett megszilárdulni (4. ábra). Míg az MSZP relatív támogatottsága a fővárosban folyamatosan csökkent 1990 és 2006 között, addig a szuburbán településeken enyhe növekedés volt tapasztalható. Ezzel az adatsorral dolgozva a JANKÓ – KOMORNOKI (2008) szerzőpáros jogosan gondolta, hogy a kiköltöző szavazók viszik magukkal korábbi pártpreferenciájukat. 2010 után azonban amellet, hogy a baloldal a fővárosban viszonylag stabilabban megtartotta támogatottságát, addig a szuburbában az országos átlagukkal együtt rontottak, ráadásul a 2022-ben összefogott ellenzék – melynek szavazói közül leginkább a korábbi jobbkiosok hiányoztak (BÓDI – KOVALCSIK 2022) – támogatottsága az eddigi legnagyobb centrum-szuburbia különbséget hozta. Ez – a 2018-as viszonylagos konvergálást figyelembe véve – jelentős visszarendeződésnek – a korábbi trendek folytatódásának – tekinthető.

3. ábra: A jobboldali pártok relatív támogatottságának változása a budapesti agglomerációban

Figure 3. The changes of right wing parties' relative support in the Budapest agglomeration area

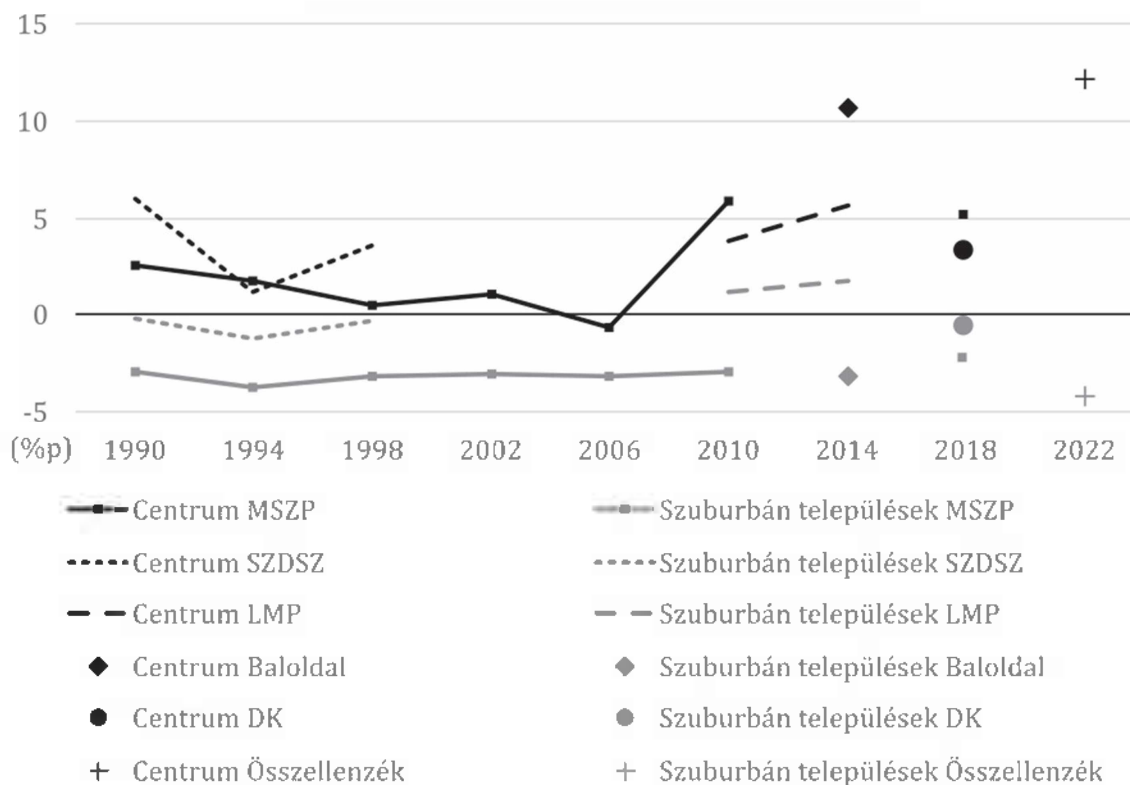


Forrás: [1] alapján saját szerkesztés.

Összességében elmondhatjuk, hogy a fővárosi agglomeráció választói magatartásának térbelisége – amellet, hogy beágyazódik a hazai politikai környezetbe, ezáltal sajtóságos posztzocialista jegyeket mutat – beleillik az angolszász világban megfigyelt központ-bal, szuburbia-jobb dichotómiába, ráadásul ez a kettősség az utóbbi választások alkalmával tovább is erősödött. Mindazonáltal egyértelmű összefüggést a szuburbanizáció és a választói magatartás jobbra tolódása között nem tudunk kijelenteni az általunk használt módszertan alapján, hiszen míg a választási részvétel 1994 után kezdett el jelentősen növekedni a szuburbán településeken, addig a választói magatartás az országos átlagtól 2002 óta folyamatosan három százalékponttal tér el a Fidesz irányába. Figyelembe véve azt, hogy az elmúlt három választás alkalmával az országos trend az egyértelmű Fidesz irányába való tolódás volt, amely nagyrészt a korábban a Jobbik uralta vidéki (és az egyéb vidéki) területeken jelentett támogatottságtöbbletet (KOVALCSIK – BÓDI 2022), így az országos átlaggal való együttmozgás feltételezi, hogy a kiköltözők között nem kizárólag jobboldali identitásúak vannak, a növekedést némileg tudták ellensúlyozni a fővárosi ellenzéki szavazók, bár még így is felülreprezentáltak e csoporton belül a Fidesz szavazók.

4. ábra: A baloldali pártok relatív támogatottságának változása a budapesti agglomerációban

Figure 4. The changes of left wing parties' relative support in the Budapest agglomeration area

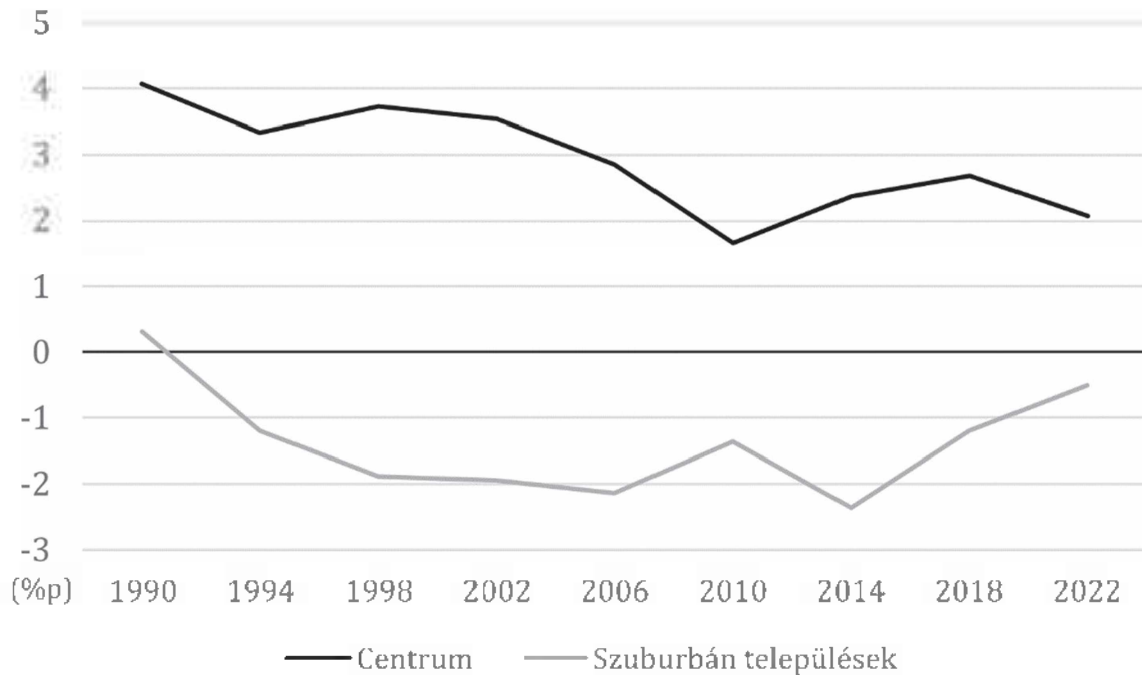


Forrás: [1] alapján saját szerkesztés.

4. A VIDÉKI TELEPÜLÉSEGYÜTTESEK VÁLASZTÓI MAGATARTÁSA

A fővárosi agglomerációhoz hasonlóan a vidéki településegységek tekintetében is megvizsgáltuk az országos átlaghoz viszonyított (relatív) részvétel alakulását (5. ábra). Ez alapján a vidéki centrumokban és környékükön megkésve indult el a választói magatartásban is megfigyelhető szuburbanizáció, hiszen igaz, hogy a központi településeken a relatív részvétel 2002 óta (kisebb megszakításokkal ugyan, de) tendenciózusan csökkent, viszont a szuburbán településeken csak 2006 óta figyelhető meg a növekedés (kisebb töréssel 2014-ben). Mindezekből következően kijelenthetjük, hogy a választási eredményekben is megfigyelhető szuburbanizáció a vidéki településegységekben később jelenik meg, mint a fővárosban, így az eredmények interpretálásánál ezt mindenképp figyelembe kell venni. Ennek ellenére 2022-re a relatív részvétel konvergálása megkérdőjelezhetetlen a vidéki településegységek esetében is.

5. ábra: A vidéki településegységek relatív* választási részvétele
 Figure 5. Relative* voter turnout of the rural agglomerations

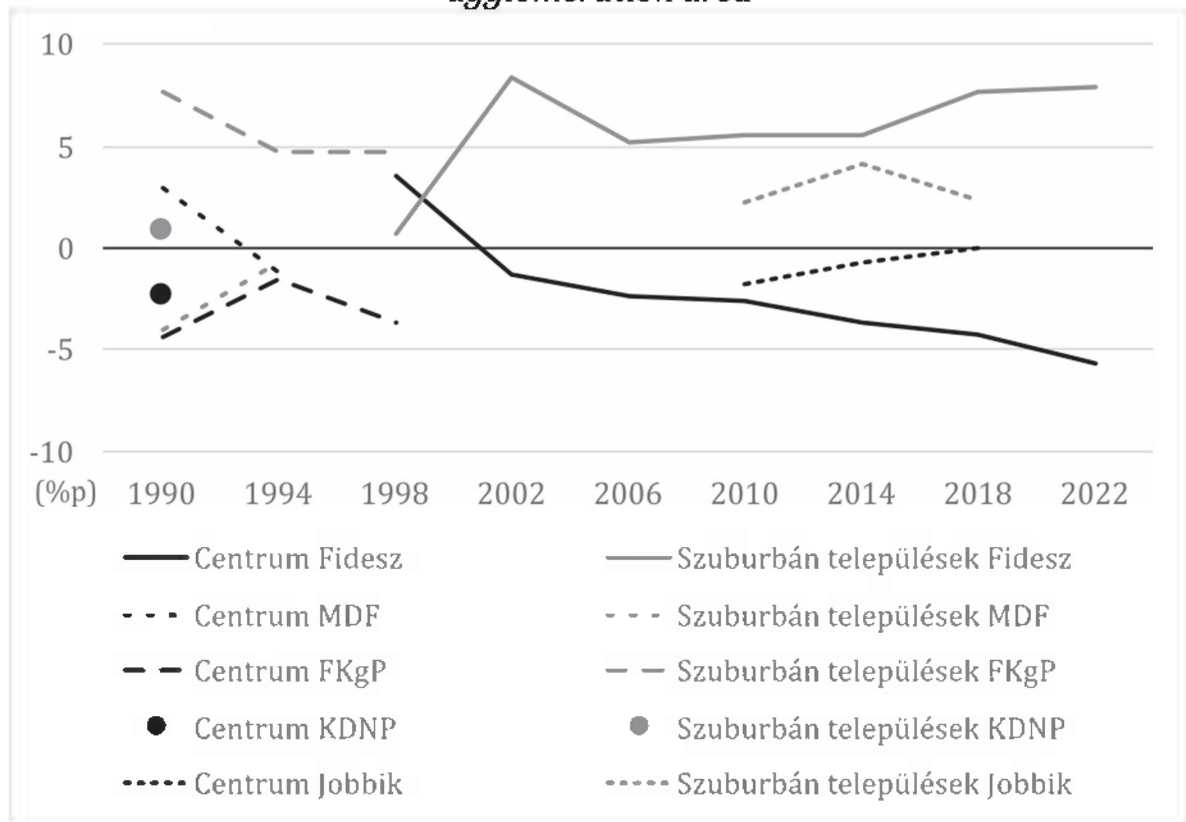


Forrás: [1] alapján saját szerkesztés. *Az országos átlaghoz viszonyított. *Compared to the national average.

A vidéki településegységek esetében a magukat jobboldalinak valló pártok útkeresése hasonló tendenciát mutatott, mint a fővárosi agglomerációnál. 1990-ben ugyanis az MDF a központi településeken átlagosan 5 százalékponttal szerepelt jobban, mint a későbbi ezek körül lévő szuburbán településeken, tehát az Antall József által vezetett párt sokkal inkább a vidéki urbánus térségekben gyűjtötte be szavazatainak nagy részét (6. ábra). Ez 1994-re megváltozott, mivel ekkorra az MDF támogatottsága kiegyenlítetté vált a centrum és a környező települések között. Ezzel szemben az FKgP szavazóbázisa már akkor is a hagyományos város-vidék törésvonalat mutatta. Hasonlóan a fővárosi agglomerációhoz, a vidéki településegységek tekintetében is az 1998-as Fidesz még a centrum településeken érte el magasabb támogatottságát, a szuburbán településekhez viszonyítva. Ez 2002-re azonban – a jobboldal egységesülésével – végérvényesen megváltozik és kialakult a hagyományos jobboldali térbeli törésvonal, mely 2014-ben kezdett el erőteljesebben divergálni. Azt figyelembe véve, hogy a relatív részvétel is ezen választási évben kezdte el a szuburbanizáció jelenségét mutatni, így feltételezhető, hogy a vidéki, szuburbán terekben való jobbra tolódás összefüggésben van a szuburbanizációval.

6. ábra: A jobboldali pártok relatív támogatottságának változása a vidéki agglomerációkban

Figure 6. The changes of right wing parties' relative support in the rural agglomeration area



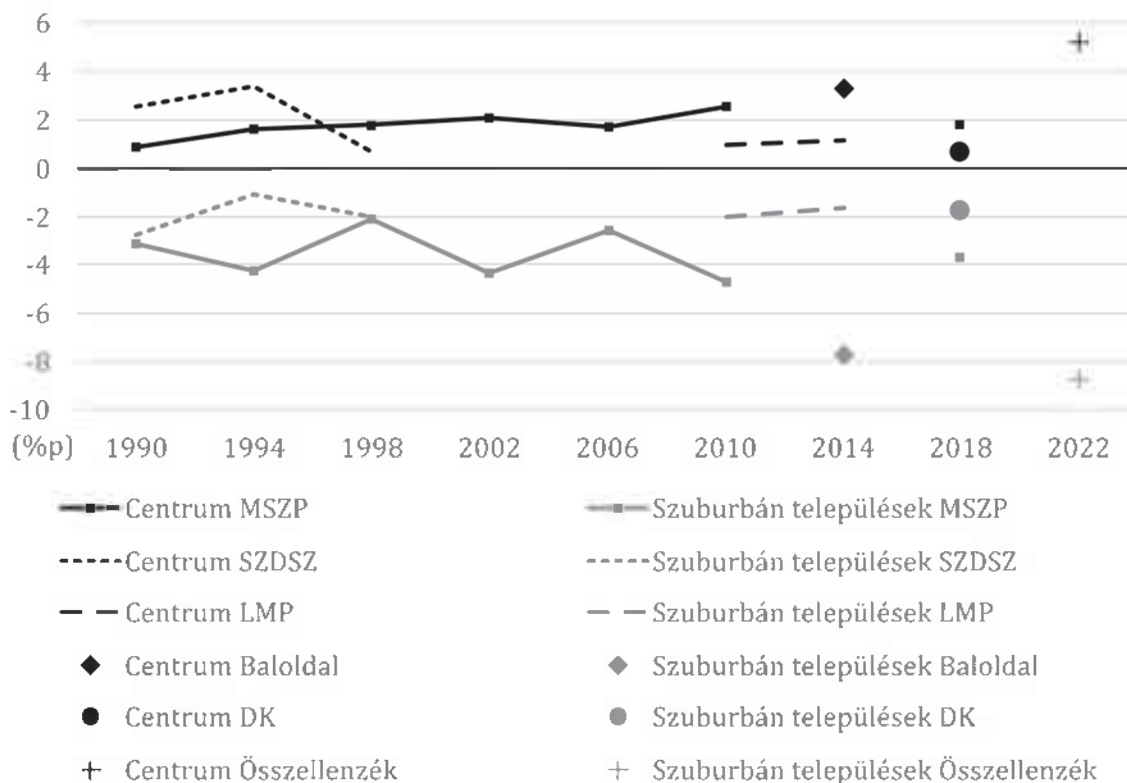
Forrás: [1] alapján saját szerkesztés.

A liberális és baloldali pártok támogatottsága a vidéki településegységeken belül az 1990-es és a 2000-es években nem mutatott tendenciózus változást, de a 2010-ben bekövetkezett átalakulás a vidéki térségekbe is elhozta a centrum-szuburbia divergálását (7. ábra). Ez a folyamat 2018-ban látszik megtörni, bár az MSZP és a DK alacsony mértékű eltérései nagyrészt az alacsony mértékű támogatottságaiknak és nem a folyamat megtörésének köszönhető, hiszen míg az egyesült baloldal 2014-ben országosan 25%-os támogatottsággal rendelkezett, addig az MSZP 12%-ot, a DK pedig 5%-ot kapott 2018-ban. Az eltérés a maximumát a legutóbbi (2022-es) választáson érte el az Egységben Magyarországért támogatottságával.

A vidéki településegységekben együttesen tehát megfigyelhető a centrum-bal, szuburbia-jobb dichotómiájának erősödése, kérdésként merül fel azonban, hogy ez minden vizsgált vidéki központ esetében így van-e. Ennek kiderítéséhez egy korrelációs számítást végeztünk a Fidesz (mely 2002 óta meghatározó szereplője az egyesített jobboldalnak) központi és a szuburbán településeken tapasztalt támogatottságainak különbsége és egy szigorúan monoton növekedő számsorozat (1,2,3,4,5,6) között.

7. ábra: A baloldali pártok relatív támogatottságának változása a vidéki agglomerációkban

Figure 7. The changes of left wing parties' relative support in the rural agglomeration area



Forrás: [1] alapján saját szerkesztés.

Ha a két sorozat közt szignifikáns, pozitív a korreláció, akkor a jobboldalt reprezentáló Fidesz támogatottság-különbsége a centrum és a szuburbán települések között növekedett – tehát divergáló választói magatartásról beszélhetünk. Ebbe a kategóriába tartozik bele a vidéki központok többsége (2. táblázat). A legerősebb divergenciával Békéscsaba és térsége rendelkezik, de ebbe a kategóriába attól függetlenül tartoznak települések, hogy azok alapvetően jobboldali (Debrecen, Kecskemét, Székesfehérvár) vagy alapvetően ellenzéki (Pécs, Veszprém, Szeged) beállítottságúak. Különböző mértékben, de mindegyiknél megfigyelhető, hogy a centrum település egyre inkább (különböző mértékben és relatíve, de) elfordult a jelenleg kormányzó pártszövetségtől. Dunaújváros kivételével viszont csak Fidesz közeli településközpontokat találunk a hektikus választói magatartással rendelkező kategóriában, amely abból fakad, hogy ezeken a településeken a város-szuburbia közti különbség már a korábbiakban is nagy mértékű volt. Az egyetlen konvergáló választói magatartással rendelkező településegyüttes Tatabánya és térsége, hiszen itt mind a központi településen, mind a környékén folyamatos a jobbra tolódás, amely adódhat a fővárosi agglomerációhoz való közelségből is.

2. táblázat: A Fidesz támogatottságváltozása a centrum-szuburbia dichotómiában 2002 és 2022 között a vidéki településegységekben
 Table 2. Temporal trend of the Fidesz support-change in center-suburbia dichotomy in rural agglomerations between 2002 and 2022

Településegységek központja	Korrelációs együttható	Településegységek központja	Korrelációs együttható
<i>Divergáló választói magatartás</i>		<i>Divergáló választói magatartás</i>	
Békéscsaba	0,954**	Miskolc	0,666**
Kaposvár	0,941**	Szeged	0,634**
Debrecen	0,941**	<i>Hektikus választói magatartás</i>	
Kecskemét	0,919**	Szombathely	0,251
Eger	0,909**	Győr	0,176
Székesfehérvár	0,893**	Dunaújváros	0,148
Pécs	0,870**	Sopron	-0,163
Nyíregyháza	0,864**	Zalaegerszeg	-0,296
Szolnok	0,863**	<i>Konvergáló választói magatartás</i>	
Veszprém	0,709**	Tatabánya	-0,959**

Forrás: [1] alapján saját szerkesztés.

Összességében elmondhatjuk, hogy a vidéki településegységek esetében is megfigyelhető a szuburbanizáció választói magatartásban meglévő kísérő jelensége, miszerint a központból kiköltöző magasabb társadalmi státuszúak a centrum település relatív részvételét csökkentik, míg a szuburbán településeket növelik. Ez azonban a vidéki központok esetében később következett be, mint a fővárosban (a centrum településen 2002-től, a szuburbán településeken 2006-tól). Ezek miatt a választói magatartásban is meglévő szuburbanizációs tendencia itt is megfigyelhető, miszerint a szuburbia jobbra, a központi település pedig „balra” (a Fidesztől el-)tolódik.

ÖSSZEGZÉS

Tanulmányunkban a hazai választói magatartás és a szuburbanizáció kapcsolatát tártuk fel hosszabb időtávon (az 1990 és 2022 között megtartott parlamenti választások adatait felhasználva), valamint mind a fővárosi agglomeráció, mind a vidéki településegységek esetében. Ez alapján kijelenthető, hogy a korábban Budapest belső szerkezetében kimutatott

folyamat, miszerint a szuburbanizációval a választási részvétel a központi településen csökken, míg a szuburbán zónában növekszik (KOVALCSIK *et al.* 2021), a tágabb értelemben vett szuburbanizációra is igaz. Ez a főváros agglomerációjára már 1994-től, míg a vidéki településegységek esetében egy kicsit megkésve előbb a centrumban (2002-től), majd a szuburbán településeken is (2006-tól) figyelhető meg. Ebből következően megállapíthatjuk, hogy a választási adatok elemzése képes a szuburbanizációs folyamatokat kimutatni.

A pártpreferenciákat és azok változását elemezve megállapíthatjuk, hogy a központ-bal, szuburbia-jobb dichotómia hazánkban is egyre inkább megjelenik, amely részben függ össze a szuburbanizáció folyamatával. A fővárosi agglomerációs településeken a Fidesz-KDNP támogatottsága annak ellenére maradt az elmúlt 20 évben az országos átlag felett 3 százalékponttal, hogy az jelentős hullámváltozáson (az utóbbi három választás alkalmával pedig jelentős növekedésen) ment keresztül. Így a fővárosból kiköltözők között nem csak jobboldali identitásúak voltak, hiszen a vidéki térségekben jóval nagyobb volt a Fidesz felé való tolódás, amelyet a fővárosban meglévő ellenzéki többség részben tudta csak ellensúlyozni, viszont így is kijelenthetjük, hogy közöttük a fiskálisan konzervatívok felülreprezentáltak, hiszen az országos jobbra tolódási trendeknek megfelelően változott a választói magatartásuk. Ennek megfelelően a JANKÓ – KOMORNOKI (2008) szerzőpáros tanulmányában foglaltakat – miszerint a választók magukkal viszik a pártidentitásukat – csupán árnyalnánk, hiszen ez az eredményeink alapján valóban így van, viszont a kiköltözők között így is felülreprezentáltak a jobboldali szavazók.

A vidéki településegységek esetében a centrum- és a szuburbán települések közötti választói magatartásváltozás jóval egyértelműbb, mint a főváros esetében, hiszen a központ balra, a szuburbia jobbra tolódása már 2002 óta megfigyelhető. Ez egybe esik a relatív választási részvétel szuburbanizációt „jelző” folyamatával, így ebben az esetben egyértelműbb a két folyamat közötti összefüggés, habár nyolc évvel később, mint a főváros térségében. Általánosságban tehát megfigyelhető a két (centrum-szuburbia) választói magatartás közötti különbség növekedése, de ez nem mind a 18 vizsgált vidéki központ esetében történt egyformán. Eredményeink alapján a településegységek kétharmadában különböző mértékű polarizáció, öt esetben a hektikus, míg egy esetben (Tatabánya) konvergálás figyelhető meg. A divergáló választói magatartást jelentős részben a Fidesz központi településen megfigyelhető stagnálása és a szuburbában tapasztalható növekedése okozza. Kivételt képez ez alól Szeged és Miskolc, ahol a választói magatartásváltozás sokkal inkább a fővárosi folyamatokra hasonlít (stagnáló Fidesz a szuburbán településeken, és csökkenő a központban). A hektikus esetekben a központ-bal, szuburbia-jobb dichotómia már korábban jelen volt és azóta nem változott tendenciózusan. A korábban baloldali fellegvárnak számító Tatabánya és térsége fokozatosan tolódik jobbra, nagyrészt a fővárosi agglomerációban elfoglalt pozíciójának köszönhetően. Az elemzés esetleges hibáját növelheti a

közigazgatási határon belüli szuburbanizáció (VASÁRUS 2022), melyet a főváros esetében a kerületek külön kezelésével csökkenteni tudtunk, de a nagy területtel rendelkező vidéki központok esetében ez a hiba még mindig fennállhat.

IRODALOM

- BAJMÓCY P.** (1999): A szuburbanizáció sajátosságai Pécs környékén. Földrajzi értesítő 48 (1-2), pp. 127-138.
- BAJMÓCY P.** (2000): A "vidéki" szuburbanizáció Magyarországon, Pécs példáján. Tér és Társadalom 14 (2-3), pp. 323-330.
- BISHOP, B. – CUSHING, R.G.** (2008): The Big Sort: Why the Clustering of Like-Minded America Is Tearing Us Apart. Houghton Mifflin Company, New York. 287 p.
- BLACKSELL, M.** (2006): Political Geography. Routledge Contemporary Human Geography Series, New York. 244 p.
- BÓDI M. – KOVALCSIK T.** (2022): Hol vannak az ellenzéki választók? – A jobbkios szavazók távolmaradásának és a Márki-Zay Péter-hatás mítoszának kvantitatív földrajzi vizsgálata. Ellensúly 5 (1-2), *megjelenés alatt*.
- CAMPBELL, A. – CONVERSE, P.E. – MILLER, W.E. – STOKES, D.E.** (1960): The American Voter. University of Chicago Press, Chicago. 576 p.
- CHARNEY, I. – MALKINSON, D.** (2015): Between electoral and urban geography: Voting patterns and sociospatial dynamics in Tel Aviv. Applied Geography 58, pp. 1-6.
- COX, K.R.** (1968): Suburbia and Voting Behavior in the London Metropolitan Area. – Annals of the Association of American Geographers 58 (1), pp. 111-127.
- CSANÁDI G. – CSIZMADY A.** (2002): Szuburbanizáció és társadalom. Tér és Társadalom 16 (3), pp. 27-55.
- DÖVÉNYI Z. – KOK, H. – KOVÁCS Z.** (1998): A szuburbanizáció, a lokális társadalom és a helyi önkormányzati politika összefüggései a budapesti agglomerációban. In.: Illés S.-Tóth P.P. (szerk.): Migráció I. KSH Népeségtudományi Kutató Intézet, Budapest. pp. 229-237.
- DÖVÉNYI Z. – KOVÁCS Z.** (1999): A szuburbanizáció térbeni-társadalmi jellemzői Budapest környékén. Földrajzi Értesítő 48 (1-2), pp. 33-57.
- HAJDÚ Z.** (2002): A politikai földrajz alapjai. In.: Tóth J. (szerk.): Általános társadalomföldrajz II. – Dialóg Campus Kiadó, Budapest-Pécs. pp. 21-42.
- HAJDÚ Z.** (2006): A 20. századi magyar parlamenti választások választási földrajzi kérdései. Múltunk 51 (1) pp. 137-169.
- HARDI T.** (2002): Szuburbanizációs jelenségek Győr környékén. Tér és Társadalom 16 (3), pp. 57-83.

- HUBAI L.** (2004): Választási földrajz. In.: Szoboszlai Gy. (szerk.): A közjogi választások egyes elméleti és gyakorlati kérdései. Állami Nyomda Rt., Budapest. pp. 285-305.
- JANKÓ F. – KOMORNOKI M.** (2008): Szuburbanizáció és választási földrajz: Átalakuló pártválasztás Budapest térségében. *Tér és Társadalom* 22 (4), pp. 115-134.
- KOSTELECKÝ, T.** (2005): Political Behavior in Metropolitan Areas in the Czech Republic between 1990 and 2002 - Patterns, Trends, and the Relation to Suburbanization and its Socio-Spatial Patterns. *Sociologické studie/Sociological Studies*, 05/02, Institute of Sociology of the Academy of Sciences of the Czech Republic, Prague. 115 p.
- KOVÁCS Z. – VIDA Gy.** (2015): Geography of the new electoral system and changing voting patterns in Hungary. *Acta Geobalcania* 1 (2), pp. 55-64.
- KOVALCSIK, T. – SZABÓ, B. – VIDA, Gy. – BOROS, L.** (2021): Area-based and dasymetric point allocation interpolation method for spatial modelling micro-scale voter turnout in Budapest. *Geographia Technica* 16 (1), pp. 67-77.
- KOVALCSIK T.** (2022): A választói magatartás és a városi társadalom földrajzi összefüggései Budapest példáján. Doktori (PhD) Értekezés SZTE TTIK Földtudományok Doktori Iskola, Szeged. 142 p.
- KOVALCSIK, T. – BÓDI, M.** (2022): Geographical realignment of the Hungarian voting behaviour between 2014 and 2022. *Modern Geográfia* 17, megjelenés alatt.
- LINKOWSKI, R.** (2017): Electoral behaviour in the Kraków metropolitan area: 1993–2011. *Bulletin of Geography. Socio-economic Series* 35, pp. 65–80.
- MÉSZÁROS J. – SPEISER, F. – SZAKADÁT I. – VARGA D.** (2008): A választókerületi rendszer kialakítását végző térinformatikai rendszer bemutatása. In.: Mészáros J. (2008): Van megoldás – A választókerületi rendszer határainak újrarájzolása. Barankovics István Alapítvány, Budapest. pp. 6-14.
- MEZŐ F.** (2001): Debrecen széles körű választásföldrajzi vizsgálata a rendszerváltástól napjainkig. Kézi Könyv *Studia Geographica*, Debreceni Egyetem Földrajzi Tanszékeinek kiadványa, 128 p.+ 42 tábla.
- MEZŐ F.** (2003): A politikai földrajz alapjai. Kossuth Egyetemi Kiadó, Debrecen. 390. p.
- SZABÓ B.** (2013): Az új parlamenti pártok szavazóbázisának jellemzői Budapest példáján. *Politikatudományi szemle*. 22 (3), pp 92-116.
- TIMÁR J.** (1992): The Main Features of Suburbanization in the Great Hungarian Plain. *Landscape and Urban Planning* 22 (2–4), pp. 177–187.
- TIMÁR J.** (1993): Az alföldi szuburbanizáció néhány sajátossága. *Alföldi Tanulmányok* 15, pp. 217–232.

- TIMÁR J.** (1999): Elméleti kérdések a szuburbanizációról. *Földrajzi Értesítő* 48 (1-2), pp. 7-31.
- VASÁRUS G.L. – VIDA GY.** (2014): A szuburbanizáció néhány választásföldrajzi sajátossága a hazai nagyvárosi agglomerációk példáján. *Településföldrajzi tanulmányok* 3 (2), pp. 59-72.
- VASÁRUS, G.L. – VIDA, GY.** (2015): A szuburbanizáció néhány választásföldrajzi sajátossága a győri agglomeráció és a szegedi településeggyüttes példáján. In.: Tésits R. – Alpek B.L. (szerk.): *A Mi Geográfiánk: Tóth József emlékezete*. Publikon Kiadó, Pécs. pp. 539-551.
- VASÁRUS, G.L.** (2022): Városhatáron belüli szuburbanizáció Magyarországon – egy paradoxon feltárása. *Területi Statisztika* 62(4), pp. 379-404.
- VIDA GY.** (2016): Az egyenlőtlen politikai reprezentációt létrehozó választási földrajzi hatótényezők mérési lehetőségei. *Területi Statisztika* 56 (6), pp. 643-659.
- VIDA GY. – KOVÁCS Z.** (2017): Magyarország átalakuló választási földrajza a 2010-es és a 2014-es parlamenti választások tükrében. *Földrajzi közlemények* 141 (2), pp. 125-138.
- VIDA GY. – KOVALCSIK T.** (2018): Magyarország választási földrajzi sajátosságai a 2014-es és a 2018-as parlamenti választások tükrében. *Modern Geográfia* 13 (4), pp. 15-30.
- WALKS, R. A.** (2005): City-suburban electoral polarisation in Great Britain, 1950-2001. *Transactions of the Institute of British Geographers* 30 (4), pp. 500-517.
- WALKS, R.A.** (2006): The causes of city-suburban political polarization? A Canadian case study. – *Annals of the Association of American Geographers* 96 (2), pp. 390-414.

EGYÉB IRODALOM

¹ <http://www.valasztas.hu/> (2022. április 17.)

² https://www.ksh.hu/teruletiatlasz_urban_audit (2022. május 13.)

KÖSZÖNETNYILVÁNÍTÁS

A tanulmány az Innovációs és Technológiai Minisztérium NKP-21-4-SZTE-489 kódszámú Nemzeti Kiválóság Programjának a Nemzeti Kutatási, Fejlesztési és Innovációs Alapból finanszírozott szakmai támogatásával készült.