

# EGY DINAMIKUSAN FEJLŐDŐ VÁROS VONZÁSKÖRZETÉBEN LÉVŐ TANYAKÖZSÉG KÜLTERÜLETÉNEK DIFFERENCIÁLÓDÁSA BALLÓSZÖG PÉLDÁJÁN

HEGEDŰS GÁBOR – PINTÉR JÁNOS

THE DIFFERENTIATION OF THE OUTER AREAS OF A SCATTERED SETTLEMENT IN NEARBY  
AREA OF A DYNAMICLY DEVELOPING CITY, ON THE EXAMPLE OF BALLÓSZÖG

*The purpose of this study is to explore the process of social transformation taking place on the outer area of a scattered settlement in a nearby area of a dynamicly developing city and to present its impact on the farmsteads. In our research, we examined how the population of the outer areas of Ballószög has developed since its independence to the present day. Furthermore, what changes society has undergone in the meantime in each outer area, and how these changes have transformed the farmsteads of the settlement. In the course of the research, we mainly analyzed the census data. After analyzing the statistical data, an empirical survey was conducted. This included fieldwork as well as conducting semi-structured interviews. It can be stated that due to the suburbanization process due to the proximity of Kecskemét, the population of the outskirts of Ballószög is constantly increasing. However, this is territorially differentiated. The economic function of farmsteads are becoming increasingly declining, and instead the residential function is becoming dominant.*

## BEVEZETÉS

Ahogy az elmúlt évszázadok során változtak a tanyák működését meghatározó természeti, társadalmi és gazdasági feltételek, úgy formálódott a tanyákról alkotott kép is (BECSEI 1993). Mindez jól mutatja ennek a sajátos településformának a megújulási és alkalmazkodó képességét, melynek köszönhetően a tanyák még mindig szerves részét képezik a magyar településhálózatnak. Ugyanakkor az is tagadhatatlan, hogy a klasszikus értelemben vett tanyarendszerről ma már nem beszélhetünk. Az „alföldi tanyavilág az elmúlt öt évtizedben minden kétséget kizáróan és visszavonhatatlanul zsugorodik, s a fennmaradó – az eredeti (vagy hungarikumi) értelemben vett tanyák térben egyre inkább koncentrálnak” (CSATÁRI et.al 2018. p. 46).

Az övezetes mezővárosi tanyavilág a tanyai területek községesítésével átalakult. A tanyák lakói kényszerből az egykori anyavárosba, vagy pedig az újonnan kialakított tanyaközségbe költöztek, melynek hatására megkezdődött a tanyavilág elnéptelenedése. Később, az 1986-os külterületi építési tilalom feloldása, valamint az 1989-ben bekövetkező rendszerváltás ismét csak jelentős változásokat eredményezett. A külterületeket érintő korlátozások feloldásának hatására megindult szuburbanizáció a városhoz közeli tanyás térségek, valamint

a tanyaközségek irányába, jelentősen átalakítva azok tanyavilágát (*BECSEI 1993; CSATÁRI et. al. 2016; TAKÁCS 2005*).

A vizsgálatunk tárgyát képező Ballószög is egy ilyen szuburbanizációs folyamat által érintett tanyaközség. Napjainkban is jelentős külterületi lakónépességgel rendelkezik, és országos viszonylatban ugyancsak kimagasló külterületi népességnövekedés jellemző a községre a rendszerváltozás óta (a szuburbán települések körében is). A növekedés azonban Ballószög külterületén, más tanyaközségekhez hasonlóan térbelileg differenciáltan jelenik meg, és jelentős hatást gyakorol a tanyavilágra, a tanyák megjelenésére és funkciójára. Ennek megfelelően a Kecskeméttől és a belterülettől távol eső nyugati területeken továbbra is a klasszikushoz hasonlóbb tanyák a meghatározóak. A település belterületétől keletre viszont leginkább olyan ingatlanok határozzák meg a külterület arculatát, amelyek megjelenésükben és funkciójukban általában a kertvárosi családi házakra emlékeztetnek.

## 1. ANYAG ÉS MÓDSZERTAN

Kutatásunk célja az volt, hogy feltárjuk a Ballószög külterületén végbemenő társadalmi-gazdasági folyamatokat, valamint azt, hogy ezek milyen területi differenciálódást eredményeznek a település tanyavilágában. Vizsgálatunkban azt elemeztük, hogy miként alakult a község külterületének népessége a függetlenné válása óta kezdődő időszaktól napjainkig. Továbbá, hogy ezalatt milyen változásokon ment át a társadalom az egyes külterületi részeken, és e változások milyen hatással vannak a külterület tanyavilágára napjainkban.

Annak érdekében, hogy választ kapjunk a feltett kérdésekre, vizsgáltuk a külterületen zajló demográfiai folyamatokat, valamint a külterületi ingatlanok jellemzőit. Ehhez a Központi Statisztikai Hivatal (KSH) adatbázisait, illetve a tőlük beszerzett, települési szintnél részletesebb területi bontású népszámlálási adatokat használtuk fel. A statisztikai adatok elemzése után empirikus felmérést végeztünk annak érdekében, hogy megvizsgáljuk, hogy az elmúlt évek társadalmi és gazdasági folyamatai milyen hatást gyakoroltak a község tanyás külterületére. Ez terepbejárást, valamint félig strukturált interjúk készítését foglalt magába.

A terepbejárás során a külterületi ingatlanok funkcióját és fizikai állapotát mértük fel. Összesen 946 fotót készítettünk az ott található ingatlanokról, melyek GPS-koordinátáit szintén rögzítettük. Ezek után a Quantum GIS (2.18 verzió) szoftver segítségével a település vázlatos térképén ábrázoltuk a felmért ingatlanokat. A külterületi épületek, építmények fizikai állapotának meghatározásánál a külső megjelenés vizsgálatán alapuló osztályozási rendszert alkalmaztunk. A külterületi ingatlanok funkciója elemzése esetén a 2005-ös Duna-Tisza közti homokhátsági tanyakutatás esettanulmányaiban alkalmazott tipizálást alapul véve a következő kategóriákat használtuk: gazdasági funkcióval rendelkező tanya, gazdasági és lakófunkcióval rendelkező tanya, lakótanya,

szuburbán lakóingatan, „egyéb”, illetve lakatlan és romos tanyák. A gazdasági funkció alatt a helyben végzett mezőgazdasági, illetve egyéb gazdasági tevékenységet – például turizmus – értettük (MATULA 2005). Az ingatlanokat igyekeztünk annak alapján besorolni, hogy az ingatlanok kialakításáról milyen funkcióra következtethetünk, illetve, hogy az ingatlanok körül milyen területhasználatra utaló objektumok és sajátosságok jellemzők.

Az empirikus kutatás második felében az interjúzás módszerét alkalmaztuk annak érdekében, hogy megtudjuk, az ott élők miként ítélik meg a külterület jelenlegi helyzetét és átalakulását. Ehhez kapcsolódóan 17 félig strukturált interjút végeztünk a község külterületi lakosaival és a jelentősebb érdekcsoportok képviselőivel 2019 áprilisában. Interjúalanyaink között öt olyan lakos volt, aki másik településről költözött Ballószög külterületére, és öt, aki már a külterületen született. Továbbá, interjút készítettünk három olyan gazdálkodóval, akik a település külterületén végeznek főtevékenységként mezőgazdasági tevékenységet, az Aranykor Wellness és Termálfürdő tulajdonosával, a Ballószögi Lovasklub vezetőjével, a község egyik tanyagondnokával, valamint a község megbízott főépítészével.

## **2. BALLÓSZÖG TÁRSADALOMFÖLDRAJZI FOLYAMATAI A FÜGGETLENE-DÉSTŐL NAPJAINKIG**

Ballószög község Bács-Kiskun megyében található, a Kecskeméti járásban, a megyeszékhelytől 10 km-re, annak szűkebb belső várostérségi vonzástörzetében. A mai település alapja alapvetően a 18. századra nyúlik vissza, és fejlődése szorosan összekapcsolódik Kecskeméttel (LETTRICH 1968).

A község egykor a „hirös város” külső tanyazónájának részét képezte, ahol meghatározó tevékenység volt kezdetben az állattartás, később pedig a szőlő- és gyümölcsstermesztés (LETTRICH 1968). A tanyás térségek életében – így Ballószög esetében is – az 1890-es évektől az 1949-ig terjedő időszak jelentette leginkább a virágkort. Ekkor volt a legintenzívebb a tanyák számának növekedése, illetve ekkor alakult ki a területen jellemző gazdálkodási forma és a tanyai társadalom. Az 1949 utáni időszak azonban jelentős változásokat hozott a tanyás térségek – és ezzel együtt Ballószög – számára. Az államhatalom egyre több határrészt emelt települési rangra, és igyekezett minél több külterületen élőt a mesterségesen kialakított településmagba költöztetni. A folyamatot igyekeztek gyorsítani azzal, hogy 1950-től rendeletben megtiltották az új tanyák létrehozását (DURÓ 2000). Ballószög szintén az 1950-es évek elején lezajlott tanyaközségesítési program során nyerte el függetlenségét az anyatelepüléstől. Ekkor Kecskemét külső tanyazónáját adminisztratív módszerekkel önálló községekké szervezték. Bugac, Lakitelek, Nyárlőrinc, majd pedig Ágasegyháza, Helvécia, Ballószög Hetényegyháza, Szentkirály és Városföld tartozott ide.

Ballószög község függetlenedését 1954-ben hirdették ki, melynek népessége ekkor 2310 fő volt. (CSATÁRI *et al.* 2016).

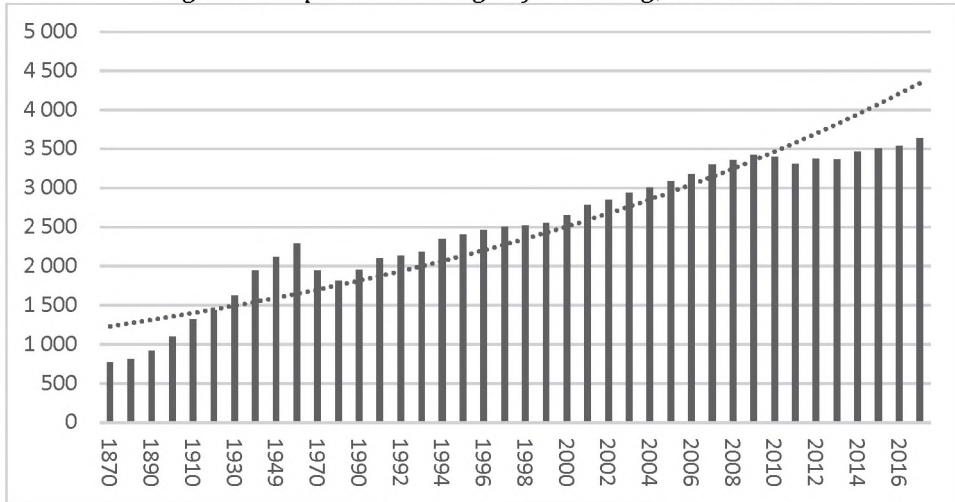
Ballószög önállóvá válását követő első pontosabb információkat a népességre vonatkozóan az 1960-as népszámlálási adatok közt találhatunk. Eszerint a település népességének egy jelentős része még 1960-ban is külterületi lakos volt (91,9%), és a mezőgazdaságban dolgozott (83,1%). Hasonló arányokról beszélhetünk valamennyi Kecskemétből kivált tanyaközség esetében. Ennek legfőbb oka, hogy ezeken a területeken a gazdálkodás jellegéből (szőlő- és gyümölcsstermesztés), valamint a tanyai népesség magas arányából adódóan a szakszövetkezeti forma terjedt el, ami jól alkalmazkodott a helyi gazdálkodási sajátosságokhoz, és lehetővé tette a tanyavilág fennmaradását. Mindezek ellenére 1960 és 1980 között Ballószög külterületi népessége – más tanyaközségekhez hasonlóan – fogyásnak indult (BELUSZKY 1999; CSATÁRI 2004). Ebben jelentős szerepet játszott az, hogy a tanyai életmód a kisüzemi termelés elmaradottsága és magas költsége, valamint a tanyavilágot sújtó szabályozások miatti elhanyagoltság és elavultság következtében egyre kevésbé vonzotta a fiatalabb generációkat. A megnövekedett igények, és a foglalkozás szerinti átrétegződés miatt a külterületi népesség egyre inkább a kijelölt tanyaközség belterületére, valamint az egykori anyavárosba költözött (MOHOLI 1973). Mindezek hatására Ballószög népessége 1960 és 1980 között 2488 főről 1864 főre csökkent, a külterületi népeség aránya pedig 92%-ról 69%-ra csökkent.

A rendszerváltozás jelentős fordulatot hozott a tanyaközségek számára. A külterületeket érintő építési korlátozások feloldása, valamint a magántulajdon visszaállítása lehetőséget adott arra, hogy a tanyarendszer ismét fejlődésnek induljon. Ennek ellenére a tanyás gazdálkodás újjászületése nem következett be, ugyanakkor elmondható, hogy a külterületi népesség, ezzel együtt pedig az építési kedv, jelentős mértékben növekedett. Különösen igaz ez a nagyvárosok körüli térségekben (BAJMÓCY *et al.* 2018; DURÓ 2000; CSATÁRI 2004). Ez a jelenség leginkább az 1980-as évek második felétől megindult és napjainkban is tartó szuburbanizációnak köszönhető. A városokból a népesség elkezdett kiköltözni a kertés tanyázónákba, illetve a közeli tanyaközségekbe. Új tanyák kezdtek épülni, továbbá megfigyelhető a korábbi tanyák, tanyás helyek morfológiai átalakulása is (CSATÁRI 2010). Ennek a tanyás külterületet érintő szuburbanizációnak egyik legfőbb mozgatója a jó közlekedéscsoporthelyzet, illetve a vonzó vidéki környezet, de gyakori indok a városi lakásnál jelentősen olcsóbb építési telek is (TIMÁR 1993). Ez a folyamat Ballószög esetében is jól megfigyelhető. A megyeszékhelyhez való közeli fekvése és jó megközelíthetősége miatt kedvező célponttá vált a városból kiköltözők számára. A település külterületi népessége növekedésnek indult az egyre csökkenő természetes szaporulat ellenére is, ami 2011 után természetes fogyásba fordult át.

Ballószög község lakónépessége tehát a függetlenné válása óta növekedett, mindössze 1960-1980 között történt jelentősebb csökkenés, illetve 2009-2011 között egy mérsékelt visszaesés (1. ábra). Mindent összevetve azonban a

település 1954 és 2018 között 1388 fővel (60%) növelte népességét, és 2018 végére elérte a 3698 főt, népsűrűsége pedig 103 fő/km<sup>2</sup>-t, ami a legnagyobb a Kecskeméti járás községei között, és nem sokkal marad el az országos átlagtól (105 fő/km<sup>2</sup>).

1. ábra: Ballószög lakónépességének változása 1870-2018 között  
 Figure 1. Population change of Ballószög, 1870-2018



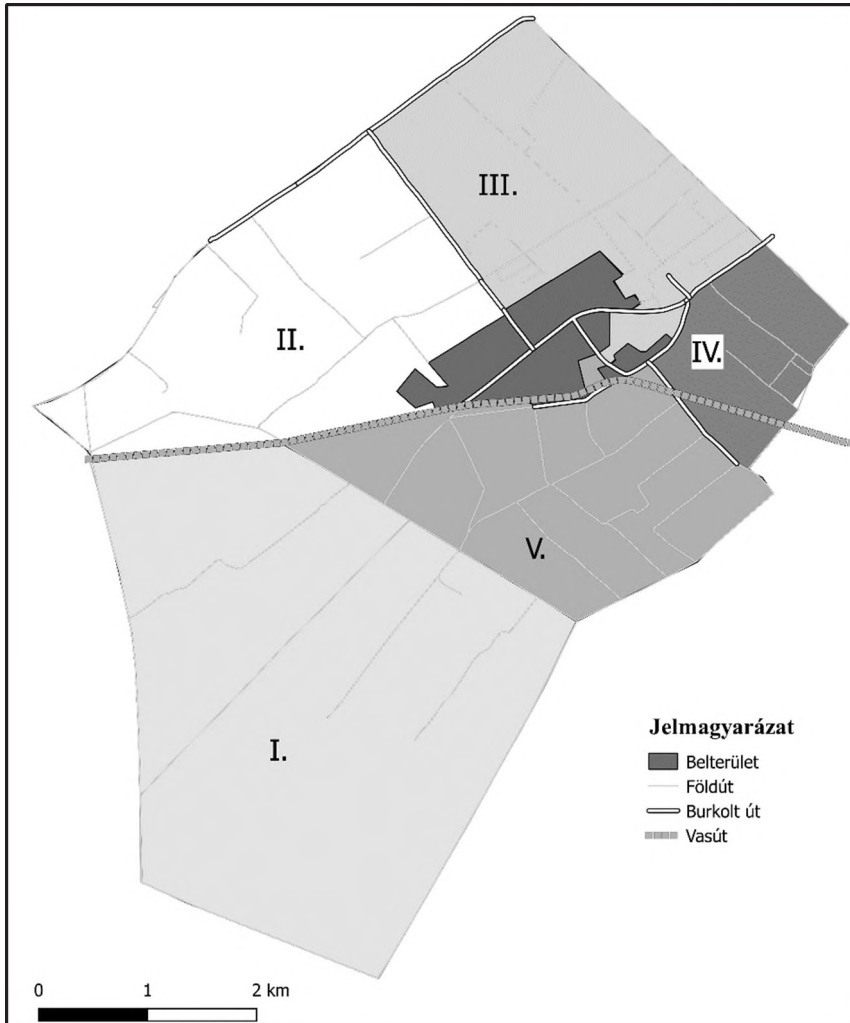
Forrás: teir.hu alapján saját szerkesztés

### 3. BALLÓSZÖG KÜLTERÜLETÉNEK TÁRSADALOMFÖLDRAJZI JELLEMZŐI

Ballószög külterülete a KSH beosztása alapján öt statisztikai körzetet alkot. A legnagyobb kiterjedéssel az I. körzet rendelkezik, amelynek területe Köncsőpuszta egy jelentős részéből került kialakítása. A II., III. és részben a IV. körzet azon a területen helyezkedik el, amit 1954 előtt Külsőballószögnek neveztek, ám az utóbbi körzet legkeletibb része egykor Belsőballószöghöz tartozott. Az V. körzet jelentős része pedig az egykor Helvéciához tartozó pusztaságból került kialakításra (2. ábra).

A külterület jelentős népességcsökkenést szenvedett el az államszocialista időszak alatt. A rendszerváltást követően viszont a népesség fogyása megállt, majd növekedésnek indult, és napjainkban is kiemelkedően magasnak számít: a 2011-es a népszámlálási adatok alapján az akkori 3260 fős népességből 1379 élt külterületen, ami mintegy 42,3 %-os arányt jelent. Ezt a Kecskeméttől függetlenné vált községek közül egyedül Helvécia múlja felül 51,8 %-os külterületi népességével (2306 fő).

2. ábra: Ballószög külterületi körzetei 2019-ben  
 Figure 2. outer areas of Ballószög, 2019

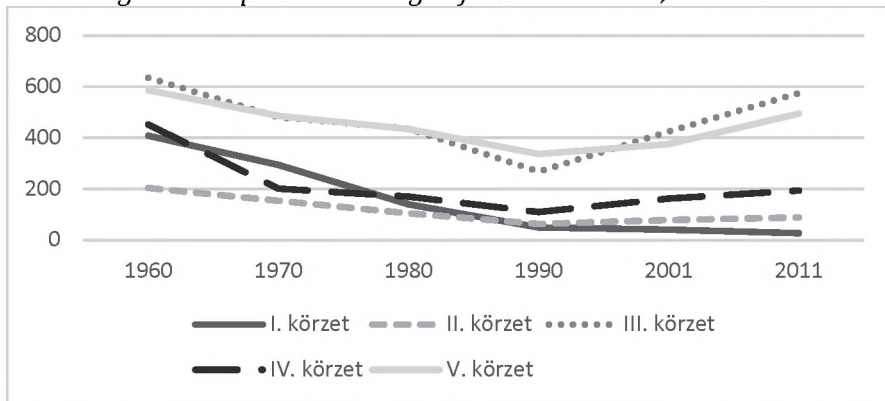


Forrás: saját szerkesztés

A külterületi népesség növekedése azonban területileg differenciált képet mutat (3. ábra). Elsősorban a község belterületétől keletre elhelyezkedő külterületi körzetek (III. és IV. körzet) voltak azok, amelyekben a legjelentősebb népességnövekedés történt. Ezekkel ellentétesen a kevésbé kedvező megközelíthetőségű nyugati körzetekre inkább a stagnálás, vagy a nagyon enyhe növekedés (II. körzet), illetve fogyás jellemző (I. körzet). A község belterületétől délre elterülő V. körzet statisztikai szempontból szintén jelentős népességnövekedést mutat, ám amíg a III. és IV. körzetben a növekedés a

szuburbanizációs folyamatokra vezethető vissza, addig az előbbi esetében az 1998 óta működő idősek otthona által generált beköltözés szintén meghatározó.

3. ábra: A külterületi körzetek lakónépességen változása 1960-2011 között  
 Figure 3. Population change of the outer areas, 1960-2011



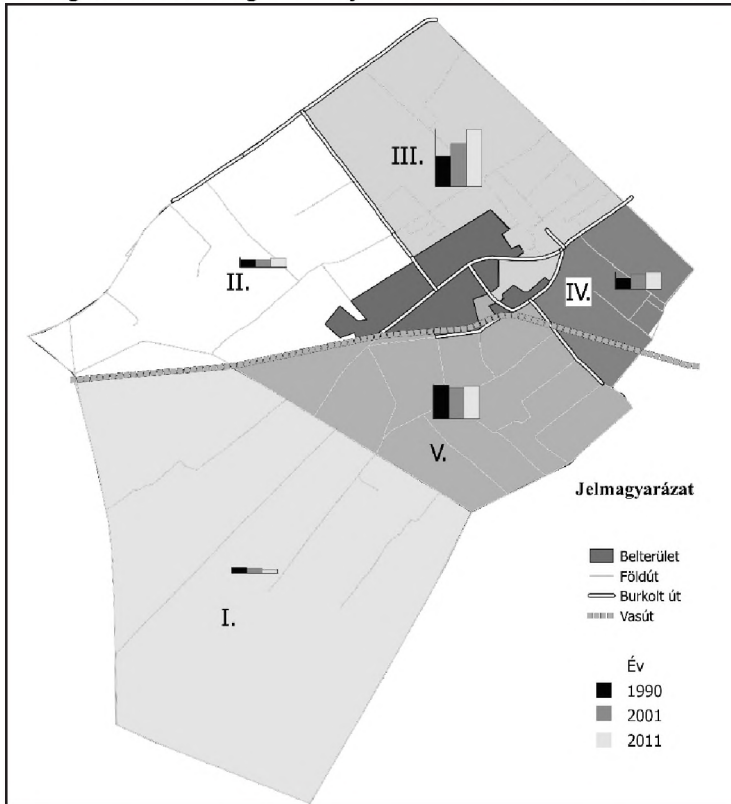
Forrás: KSH népszámlálási adatok (1960-2011) alapján saját szerkesztés

A külterületi körzetek között jelentős különbségek mutathatók ki a korszerkezet tekintetében is. A kedvezőbb fekvésű III. és IV. fiatalos korszerkezettel rendelkezik. Ennél magasabb öregedési index értéket mutat a II. körzet, az I és az V. körzet pedig még az országos átlagot is meghaladó értéket mutat. Utóbbi esetében azonban az idősek otthona szintén torzítja az értéket, az előregedés irányába.

A külterületi lakásállományáról megállapítható, hogy – a lakónépességhez hasonlóan – a rendszerváltásig folyamatosan csökkent, majd azt követően növekedni kezdett. E növekedésben ismét csak különösen érintettek a belterülettől keletre eső területek, amelyek Kecskemét felé jó megközelíthetőséggel rendelkeznek, mint például a III. és a IV. körzet közúthoz közeli területei. Ennek következtében ezeken a külterületeken az egykori tanyás miliót egyre inkább felváltja a kertvárosias, szuburbán látkép.

A lakásállomány bővülése is ezekben a körzetekben volt a legdinamikusabb. A III. körzetben 1990 és 2001 között 106-ról 148-ra, 2011-re pedig 198-ra emelkedett a lakóingatlanok száma, a IV. körzetben pedig 8-ról 52-re, majd 58-ra. A többi külterületi körzetben a rendszerváltás utáni időszakban inkább a lakásállomány kis mértékű fogyatkozása volt megfigyelhető. Az I. körzetben 19-ről 16-ra, a II. körzetben 27-ről 26-ra, az V. körzetben 117-ről 109-re csökkent az ingatlanok száma. A 2001 és 2011-es időszakban azonban már e körzetekben szintén kis mértékű bővülés figyelhető meg. Egyedül az I. körzet az, ami a 2011-es népszámlálási adatok alapján továbbra is fogyatkozó lakásállománnyal rendelkezik (4. ábra).

4. ábra: A külterületi körzetek lakásállományának változása 1990-2011 között  
 Figure 4: Housing stock of the outer areas, 1990-2011



Forrás: KSH népszámlálási adatok (1990-2011) alapján saját szerkesztés

Nem csak a lakások száma emelkedett, de azok komfortossága is jelentős mértékben javult a rendszerváltozás óta eltelt évtizedek során. 1990-ben a külterületi lakásállománynak csupán töredéke volt az, amely összkomfortosnak volt tekinthető, így mintegy 79,2 %-át a komfort nélküli lakások képezték. 2011-re a népszámlálási adatok szerint a szükség- és egyéb lakások szinte teljesen megszűntek, és a komfort nélküli lakások részesedése szintén visszaesett. Ugyanakkor az összkomfortos és komfortos lakások aránya jelentős mértékben emelkedett. A külterületi lakások 43,6 %-a már összkomfortosnak volt tekinthető 34,5 % pedig komfortosnak. Ugyanakkor ismét csak hangsúlyoznunk kell, hogy elsősorban a jó közlekedéscsoporthelyi helyzetű körzetek voltak azok, ahol a lakáskomfort javulása.



#### 4. A TEREPBEJÁRÁS EREDMÉNYEI

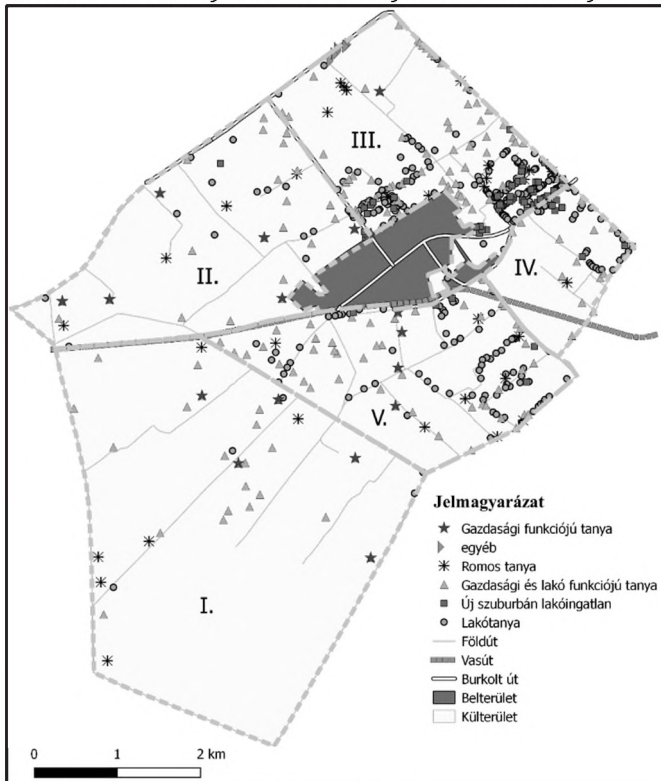
A terepbejárásunk során 556 külterületi ingatlan került felmérésre (5. ábra). Megállapítható, hogy leginkább a nehezen megközelíthető, ritkán lakott területeken jellemzők a legrosszabb állapotú ingatlanok. Ilyen például az V. körzet távol eső délnyugati, a II. körzet belső, földúttal megközelíthető területei, valamint a település központjától távoli I. körzet rossz állapotú tanyái. Szintén megállapítható, hogy az ingatlanok állapota egy szűk területen belül is sokszor vegyes képet mutat. Egyaránt találunk akár pár száz méter távolságon belül is jómódú városból kiköltözött családot komfortos ingatlannal, és szociálisan rászorulók által lakott omladozó tanyát. Ez a jelenség utalhat a tanyai társadalom polarizálódására, ami társadalmi elkülönüléshez, hosszútávon pedig hagyományos tanyai közösség széthullásához is vezethet (VASÁRUS 2016). A legjobb állapotú ingatlanok a már korábban említett szuburbanizációval leginkább érintett területeken a legjellemzőbbek.

A külterületen fellelhető ingatlanokat igyekeztünk funkciók alapján különböző kategóriákba sorolni. Mindössze 32 olyan ingatlant találtunk (5,8%), amit lakatlannak minősítettünk. Ezek az ingatlanok rendkívül rossz műszaki állapottal rendelkeztek, gyakran hiányzott a tetőzet, vagy csupán a falak maradtak fent. Területi elhelyezkedésüket illetően megállapítható, hogy mindegyik körzetben megtalálhatók, de leginkább a nehezebben megközelíthető, a község belterületétől távolabb eső külterületi részekben vannak jelen. A lakatlan és a romtanyák kialakulása szoros összefüggésben van a tanyai népesség helyenként igen előregedett korstruktúrájával. Ez a településforma ugyanis nem feltétlenül képes biztosítani azokat az életkörülményeket, amelyek az idős emberek számára szükségesek lennének. A fiatalabb korosztály számára kevésbé vonzó a tanyán való élet és gazdálkodás. Ennek általában az a következménye, hogy a tanyák belátható időn belül elhagyatottá válnak a tulajdonos halála miatt (KISS 2010). Ballószög területén fellelhető kevés számú lakatlan és romos tanya arra enged következtetni, hogy a tanyapusztulás folyamata a szuburbanizáció által érintett tanyaközségekben is jelen van, de jelentős mértékű tanyaüresedés és pusztulás a rendszerváltozás óta általánosságban nem jellemző, köszönhetően kedvező demográfiai folyamatoknak.

A felmért külterületi ingatlanok között jelentős csoportot alkotnak azok, amelyek gazdasági és lakófunkcióval egyaránt rendelkeznek. Ezen belül számos alkategóriát – a mezőgazdasági kis- és nagytermelés, önellátás, vendéglátás alapján – különíthetünk el attól függően, hogy mennyire hangsúlyos a gazdasági funkció szerepe. Ezek együtt a teljes külterületi lakásállomány 29,5 %-át alkotják (164 előfordulás). Területi eloszlásukat tekintve valamennyi külterületi körzetben jelen vannak, főleg a település belterületétől távolabb eső területeken. Számukat tekintve a legtöbb a III. és az V. körzetben, és arányuk az I. és II.

körzetben a legmagasabb. Ugyanakkor az arány kifejezetten alacsonynak mondható annak tükrében, hogy a tanya eredetileg a mezőgazdaság hagyományos üzemközpontja volt, népességmegtartó erejét is ebből származtatta. Ehhez képest ma a tanyán élő családoknak csupán töredéke él ilyen típusú tanyákban, és még kevesebb azok száma, akik gazdasági szempontból versenyképesnek mondhatók, és valóban jelentős termelőtevékenységet végeznek. A tanyák mezőgazdasági funkciójának csökkenése nem új jelenség, már a 2000-es évek elején elvégzett kutatások is alátámasztották ezt a tendenciát (MOLNÁR 2002; GABORJÁKNÉ VYDARENY 2005; KISS 2005), és továbbra is igaz, hogy „...az idő múlásával egyre több tanya veszíti el gazdasági szerepkörét. Gyakran a falusi, városi munkahely mellett a tulajdonosoknak már nem jut idő érdemi gazdálkodásra, vagy az idősödő lakók már csak saját ellátásra termelnek. Ilyenkor a tanya melléképületei fokozatosan funkció nélkül maradnak, a korábbi mezőgazdasági termelés a zöldségeskertre és néhány gyümölcsfára korlátozódik. A tanya végeredményben egy külterületen álló lakóházzá válik, némi ház körüli gazdálkodással” (KISS 2018. p. 54).

5. ábra: A ballószögi tanyák elhelyezkedése és funkciójuk szerinti típusai  
Figure 5. Locations of the scattered farms and their functions



Forrás: saját felmérés alapján saját szerkesztés, 2019

Ennek következményeként a Homokhátság területén, így Ballószög esetében is, a legnagyobb kategóriát is a lakótanyák jelentik. Ha eltekintünk az új szuburbán lakóingatlanoktól, akkor a lakótanyák a külterületi lakásállomány 49,5 %-át alkotják (275 tanya). Arányait tekintve a III., IV. és V. körzetben a legjelentősebb, ahol a külterületi épületek több mint felét teszik ki, de az I. és II. körzetben szintén megtalálhatók. A III. körzetben az elhelyezkedésüket tekintve leginkább a település központjától keletre húzódó, és Kecskemét irányába tovább haladó közút menti területen fordulnak elő, illetve a belterületől északra. A IV. körzetben leginkább a Helvéciával, illetve Kecskemét-Kadafalvával határos területen találhatók meg, míg az V. körzetben leginkább a körzet délkeleti területein, a belső szőlőterületek között, illetve közvetlenül a település belterületétől délre húzódó részen helyezkednek el. Ezek a tanyák érdemi gazdasági funkcióval már nem rendelkeznek, viszont építészeti megjelenésükben még – legalább minimális mértékben – hasonlítanak a hagyományos tanyákhoz. A lakótanyák társadalma általában nem tekinthető homogénnek, ugyanis az 1980-as évek második felétől megindult migrációs folyamatok következtében számos társadalmi csoport költözött ki a külterületekre (MATULA 2005; CSATÁRI 2010; BAJMÓCY; MAKRA 2016).

Külön kategóriaként értelmezzük azokat a legújabb építésű szuburbán lakóingatlanokat (5. ábra), amelyeknek a hagyományos tanyákétól teljesen eltérő, új építészeti stílusú a megjelenése, és csupán lakófunkciójúak. Itt jegyezzük meg, hogy e típus természetesen nem fed le teljesen a szuburbán kiköltözők által lakott ingatlanok csoportját, ami tágabb, mivel nem csak ezen típusba tartozó ingatlanokban élnek a városokból kiköltözők. Szuburbán lakóingatlanokkal a régi tanyák közé ékelődve, például a IV. vagy az V. körzetben is találkozhatunk, de egyre inkább az a jellemző, hogy saját településrészt kezdenek alkotni, mint ahogyan az III. körzetben történik.

A csak gazdasági funkcióval rendelkező, már nem lakott tanyák mezőgazdasági telephelyként szolgálnak, és felmérésünk alapján kisebb csoportot jelentenek (3,1 %, 17 tanya). A IV. körzet kivételével az összes többiben előfordulnak, Ballószög belterületéhez közelebb is, arányuk az I. körzetben a legmagasabb.

## **5. A KÜLTERÜLETI LAKOSOK ÉS GAZDASÁGI SZEREPLŐK VÉLEMÉNYE A KÜLTERÜLET ÁTALAKULÁSÁRÓL**

A település külterületére beköltöző lakosok válaszai alapján megállapítható, hogy a szuburbanizáció legfőbb oka a nyugodt csendes környezet iránti igény, valamint a megfizethető, Kecskemét közeli ingatlan. A tanyás külterületet érintő szuburbanizáció azonban társadalmi szempontból nem egységes folyamat, a városból kiszoruló lakosok és a tehetősebb kiköltözők egyaránt részt vesznek benne (BAJMÓCY et al. 2018). A migrációs folyamatok következtében pedig a

tanyai társadalom sokszínűvé válik (TAKÁCS 2005). Azok, akik a község szuburbanizáció által leginkább érintett területeire költöztek, nem tekintik magukat tanyai lakosnak, és nem is végeznek mezőgazdasági tevékenységet, valamint a helyi közösséggel sem ápolnak szorosabb kapcsolatot a jószomszédi viszonynál. Ugyanakkor egyes kiköltözők a közösségi élet fellendülésének lehetőségét látják a szuburbanizáció erősödésében. A külterületi népesség növekedését kedvező folyamatnak tartják, ami véleményük szerint fokozódni fog. A klasszikus tanyavilág fennmaradásában viszont bizonytalanok. Azok, akik a település belterületétől nyugatra elterülő külterületekre költöznek ki, gyakran városból kiszoruló szegényebb családok, akik új ingatlan építése helyet a már meglévő régi tanyákat vásároltak meg lakhatás céljából. E tanyáknak a jelentős része így elsősorban lakófunkciót tölt be. Ennek ellenére magukat tanyai lakosoknak tartják, vagyis a tanyai identitás számukra a nyugodt környezetben való életet jelenti, érdemi helyi gazdasági tevékenység végzése nélkül.

Azok a tősgyökeres interjúalanyok, akik a szuburbanizáció által jobban érintett külterületeken laknak, negatívumként élik meg a lakókörnyezetükben zajló folyamatokat, mert ez véleményük szerint veszélyezteteti környezetük nyugodt, csendes jellegét. A szuburbanizációval kapcsolatosan az önkormányzat településpolitikáját illető kritikákat is megfogalmazznak. Szerintük a régi és az új lakosok közti életmódbeli és területhasználati különbségek is gyakran konfliktust eredményeznek. Elmondásuk szerint az új lakosok között vannak olyanok, akik nem hajlandók alkalmazkodni a régebb óta itt élő emberek szokásaihoz. A szuburbanizáció által kevésbé érintett, távolabbi nyugati területeken élő tősgyökeres lakók viszont inkább a népesség kicserélődéséről számoltak be, semmint annak látványos gyarapodásáról. Ebből adódóan az új ingatlanok építése kevésbé jellemző, sokkal inkább a régi tanyákba való beköltözés a meghatározó. Ezért ezeken a területeken a népességcseré miatti elidegenedést, a bezárkózást, a közösség felbomlását, valamint a mezőgazdasági tevékenység felhagyása miatti környezeti degradációt nevezik meg negatívumként. Az említett negatívumok viszont alapvetően nem készítetik ezeket a lakosokat az elköltözésre. Ebben nagy szerepe van a településen működő tanyagondoki szolgálatnak, melynek feladata, hogy enyhítse a tanyasi életvitelből származó hátrányokat, úgymint a közlekedési nehézségek, az intézményi ellátottság hiánya, valamint az alapvető szolgáltatásokhoz és szükségletekhez való hozzájutás nehézségei. Ezek a problémák leginkább a település belterületétől távolabb eső, nehezen megközelíthető térségekben jellemzők, ahol számos időskorú és rászoruló család él. A település egyik tanyagondoka elmondása szerint a tanyagondnoki szolgálat gyakran olyan napi feladatok elvégzését jelenti, mint „...az idősek gondozása, a bevásárlás, gyógyszerkiváltás, vagy akár vérnyomásmérés. A tanyán élő embereknek egészen más lehetőségei vannak, mert sokan nem tudnak eljutni oda, ahova szeretnének. Ezért vagyunk mi, hogy az ilyen segítségre szoruló embereknek segítsünk”. Ez azonban csak egy része a tanyagondok rugalmas munkakörének. Gyakran ők

jelentik a kapcsolatot a szórványon élők és az önkormányzat, valamint a belterületen élők között, emellett aktívan részt vesznek a külterületen élőköt érintő programok megvalósításában is. Tevékenységük elengedhetetlen a tanyás térségek élhetőségének biztosítása szempontjából, „ily módon az integráció eszközei; azért dolgoznak, hogy megakadályozzák a települési és a társadalmi hátrányok kirekesztődéssel fenyegető végzetes összekapcsolódását” (DURÓ 2018. p. 32).

A megkérdezett külterületi születésű interjúalanyok mindegyike végzett korábban mezőgazdasági tevékenységet, ám azt napjainkra már jelentősen leépítette, és csak hobbikertet tart, vagy pedig teljesen felhagyott vele. Elmondásuk szerint még vannak olyan gazdálkodók, akiknek ez jelenti a megélhetés legfőbb forrását, de egyre inkább a mezőgazdasággal foglalkozók számának csökkenése jellemző. A tanyák gazdasági funkciójának leépülését az interjúalany gazdáink válaszai szintén megerősítik. Összességében pesszimisták a gazdaságuk helyzetét tekintve. Ennek okát a felvásárlókkal szembeni kiszolgáltatottságban, az egyre dráguló eszközökben, a munkaerő hiányában, valamint az őket sújtó túlszabályozásokban látják. E problémák enyhítésében a gazdakörök sem tudnak érdemi segítséget nyújtani, mert interjúalanyaink szerint tevékenységük sokszor csak formai A nehézségek miatt többen is leépítést, illetve a tevékenységük végleges felszámolását tervezik. Sajnálatosnak tartható, hogy nem tekintenek kitérés lehetőségként például a biogazdálkodásra, mivel elmondásuk szerint túl nagy költségekkel és túl kevés bevétellel járna. A biotermékek iránti keresletet csak átmenetinek tartják, amire hosszútávon nem érdemes építeni. Álláspontjuk szerint a mezőgazdaság jelentősége egyre inkább csökken, és egyre kevesebben lesznek, akik ebből szeretnének megélni. Szerencsére, ennek ellenére találhatunk még progresszív gazdasági tevékenységet végző tanyákat. Ilyen többek közt az I. körzetben található biogazdasággal vagy falusi turizmussal, vendéglátással foglalkozó tanyák. Ezek a tevékenységek azok, amelyek képesek lennének arra, hogy a tanyákat életben tartsák. Számuk azonban nem számottevő, emiatt a jövőben mindenféleképpen az ilyen jellegű kezdeményezések nagyobb támogatása szükséges. Ebben segítséget nyújthat a 2010-óta működő, hazai forrásokra támaszkodó Tanyafejlesztési Program, amit azzal a céllal hoztak létre, hogy biztosítsa tanyák, illetve a tanyás térségek megőrzését és komplex fejlesztését. Biztos megoldást azonban nem tud teremteni, ugyanis a program stratégiai célkitűzései az elmúlt évek alatt jelentősen megváltoztak. Amíg az első két évben még a tanyák gazdasági szerepének megőrzése, illetve fejlesztése volt hangsúlyban, később már egyre inkább az egyedi tanyaépületek infrastrukturális fejlesztése került előtérbe, miközben a környezeti és gazdasági szempontok háttérbe szorultak. A kiírt pályázatok közvetlenül egyre inkább a tanyák lakófunkciójának erősítését szolgálják, miközben az azt körülvevő kultúrtáj megőrzésére, a környezettudatos gazdálkodás megvalósítására, vagy a rekreációs potenciál erősítésére jóval kevesebb forrást biztosítanak. Mindez

hosszútávon veszélyeztetheti tanyás térségek élhetőségét és fenntarthatóságát, ezért szükséges lenne a főbb prioritások és célkitűzések felülvizsgálatára (PERGER et. al. 2019).

Ballószög külterületén a gazdasági szuburbanizációra is találunk példát az Aranykor Idősek Otthona Wellness és Termálfürdő képeiben. A tulajdonos szerint a községnek számos kihasználatlan erőforrása van, amelyekre érdemes építeni. Megemlítette többek között a csendes kertvárosi arculatot, a tanyai örökséget. Lehetőséget lát továbbá a település népességének növekedésében is. Szerinte akkor válhat Ballószög egy sikeres, élhető településsé, *„ha megtanuljuk összeolvasztani az újonnan beköltözők és a régebb óta itt élők által hordozott kultúrát”*. Véleménye szerint a település vezetősége ennek megfelelően végzi a feladatát. Összességében úgy látja, hogy Ballószög jó irányba fejlődik, és a jövőben is meg tud maradni egy élhető településnek, melyben a külterületnek kiemelt szerepe van a csendes, nyugodt légkör miatt, ami számos új családot vonz a településre. A tulajdonos elmondása szerint további fejlesztések várhatók a termálfürdő közelében: egy olyan településrészt terveznek itt létrehozni, ahol különböző üzleteket, szolgáltatásokat lehet majd igénybe venni.

A település külterületének jövőjével, településrendezési lehetőségekkel, illetve kihívásokkal kapcsolatban megkerestük a település főépítészét. Véleménye szerint a település vezetői a legtöbb Kecskemét környéki településhez hasonlóan igyekeznek kihasználni a Kecskemétre betelepült Mercedes gyár által generált ingatlanpiaci igényeket. Ennek érdekében Ballószög építési telek kialakítási programot indított, amihez jelentős tartalékokkal rendelkezik. A település külterületének átalakulásáról elsősorban a 2018 óta bekövetkezett változásokat emelte ki. A rendezési terv módosításai alapján a központi belterület határához közeli területek azok, amelyek átsorolásra kerültek beépítési szándék miatt. Ez a belterület területi növekedését eredményezi a közeljövőben. A főépítész szerint a legfőbb feladat ehhez kapcsolódóan az, hogy a település úgy használja ki az építési telkek iránti egyre növekvő igényeket, hogy annak léptéke ne menjen a település élhetőségének rovására. Ez nagy terhet róna nem csak az önkormányzatra, de a településre is a fenntarthatóság szempontjából. Továbbá a község külterületein elhelyezkedő tanyák sorsára is hatással lehet, amelyek megóvása fontos feladatnak tekinthető. Véleménye szerint a község vezetése településfejlesztési tevékenység szempontjából igen aktív, és alapvetően olyan döntések születnek, amik a település hosszútávú érdekeit tartják szem előtt. Ilyen beruházások többek között a közművesítés, az intézmények felújítása és energetikai korszerűsítése. A külterületekre vonatkozóan szintén jelentős beruházásokra lehet számítani a jövőben. Ilyen fejlesztések többek között az Aranykor Idősek Otthonához köthető jelentős tervek, amik ugyan még egyeztetési fázisban vannak, de megvalósulásuk esetén jelentősen megváltoztathatják a település és a külterület arculatát. A főépítész szerint ezekben hatalmas lehetőségek rejlenek, de nem szabad elfeledkezni a területi adottságok racionális használatáról.

## ÖSSZEGZÉS

Az 1980-as évek közepétől az egyre enyhülő külterületeket érintő korlátozások, valamint a Kecskemétről meginduló szuburbanizáció következtében Ballószög külterületi népessége növekedésnek indult, ezzel együtt pedig a komfortos és összkomfortos lakóingatlanok száma és aránya is emelkedett, valamint megfigyelhető a korszerkezet fiatalodása is. Ez azonban külterületi körzeteként differenciált képet mutat. A legnagyobb mértékű növekedés a külterületek azon részein jellemzők, amelyek a település belterületének közelében húzódnak, illetve kedvező közlekedéscsoporthoz tartozó adottságokkal rendelkeznek Kecskemét irányába.

A legtöbb lakos a megfizethető, vonzó, csendes környezetet látja a külterület legfőbb pozitívumának és vonzerejének. Összességében a lakosok elégedettek a lakókörnyezetükkel, de egyre több a konfliktus a régi és az új lakók között az eltérő igények és életvitel miatt, illetve az összetartozástudat szintén gyengült. Kutatási eredményeink alapján a tanyákon folytatott gazdasági tevékenység visszaszorulóban van, és egyre inkább a lakófunkció dominanciája figyelhető meg. A település önkormányzata lehetőséget lát a népesség növekedésében, és a beköltözők telek iránti igényeit telekalakítási programmal, valamint közműhálózat-fejlesztéssel igyekszik kielégíteni. Ugyanakkor javasoljuk, hogy ezek az intézkedések visszafogott léptékben történjenek, mert a túlzott népességnövekedés hosszútávon a külterület élhetőségének rovására mehet. Kiemelten fontos lenne olyan intézkedések és fejlesztések megvalósítása, amelyek növelik a külterület és a község fenttarthatóságát.

## IRODALOM

- BAJMÓCY P. – MAKRA ZS.** (2016): Központi-, egyéb belterületek és külterületek népesedési trendjei Magyarországon 1960-2011 között. Településföldrajzi Tanulmányok, 5(2), pp. 3-21.
- BAJMÓCYP. – ILCSIKNÉ MAKRA ZS. – TÓTH L.** (2018): A hazai külterületek átalakulása 1990 után. Településföldrajzi Tanulmányok, (7) 1, pp. 3-17.
- BECSEI J.** (1993): A tanya-fogalom tartalmáról. Földrajzi Értesítő, (42)1-4, pp. 35-38.
- BELUSZKY P.** (1999): Magyarország településföldrajza. Dialog Campus Kiadó, Budapest-Pécs, 584 p.
- CSATÁRI B.** (2004): A tanyák változásairól általában: A tanya, mint rendszer. In: Csatári B. – Kiss A. (szerk.): Tanyai kaleidoszkóp: A 2002-2003. évi tanyakollégium munkájának eredményei. MTA RKK Alföldi Tudományos Intézete, Kecskemét, pp. 6-18.

- CSATÁRI B.** (2010): A tanya, mint a településrendszer különlegesen változó része. In: Glatz F. (szerk.): Párbeszéd a vidékért: A magyar tanyás vidék. MTA Történettudományi Intézet, MTA Társadalomkutató Központ, Budapest, pp. 11-20.
- CSATÁRI B. – FARKAS J. ZS. – KOVÁCS. A. D.** (2016): Egy alföldi tanyás mezőváros terének dinamikus változásai Kecskemét példáján. In: Kókai S. (szerk.): A változó világ XXI. századi kihívásai: tanulmánykötet Prof. Dr. Hanusz Árpád egyetemi tanár 70. születésnapja tiszteletére. Nyíregyházi Egyetem Turizmus és Földrajztudományi Intézet, Nyíregyháza, pp. 89-111.
- CSATÁRI B. – FARKAS J. ZS.** (2018): Az alföldi tanyák változó szerepe a településszerkezetben. *A Falu*, (33) 3, pp. 33-48.
- DURÓ A.** (2000): Az alföldi tanyaközségek történeti útja. In: Horváth Gy. – Rechnitzer J. (szerk.): Magyarország területi szerkezete és folyamatai az ezredfordulón. MTA RKK, Pécs, pp.176-192.
- DURÓ A.** (2018): Tanyás települések és tanya-gondnoki szolgáltatók az Alföldön. *A falu*, 33(3), pp. 21-32.
- GABORJÁKNÉ VYDARENY K.** (2005): A tanyai gazdaságok életképessége. In: Vydareny K. (szerk.): A tanyás térségek gazdasága. Tanyakutatás, 2005. Kutatási jelentések, 2. füzet. MTA RKK Alföldi Tudományos Intézet, Kecskemét, pp. 34-57.
- KISS A.** (2005): A tanya épített környezete. Tanyakutatás, 2005. Kutatási jelentések, 4. füzet. MTA RKK Alföldi Tudományos Intézete, Kecskemét, 52 p.
- KISS A.** (2010): Helyzetkép az átalakuló tanyákról, 1989-2009. In: Glatz F. (szerk.): A magyar tanyás vidék. MTA Történettudományi Intézet. MTA Társadalomkutató Központ, Budapest, pp. 21-29.
- KISS A.** (2018): A tanyák építészeti arculata. *A Falu*, (33) 3, pp. 49-60.
- LETTRICH E.** (1968): Kecskemét és tanyavilága. *Földrajzi Tanulmányok*, (9), Akadémiai Kiadó, Budapest, 125 p.
- MATULA A.** (2005): A tanyai társadalom tipológiája és életkörülményei. In: Takács A. (szerk.): A Homokhátsági tanyák társadalma és szociális problémái. Tanyakutatás, 2005. Kutatási jelentések 3. füzet. MTA Regionális Kutatások Központja, Alföldi Tudományos Intézet, Kecskemét, pp. 50-89.
- MOHOLI K.** (1973): Tanyatelepülés és a mezőgazdasági termelés a Duna-Tisza köze homokterületein. *Acta Academiae Paedagogicae Szegediensis = Szegedi Tanárképző Főiskola Tudományos Közleményei*, 2, pp. 99-117.
- MOLNÁR M.** (2002): Megélhetés a tanyán a mezőgazdaság talaján. In: Csatári B., Kiss A. (szerk.): Tanyai kaleidoszkóp: A 2002-2003. évi tanyakollégium munkájának eredményei. MTA RKK Alföldi Tudományos Intézete, Kecskemét, pp. 78-86.



- PERGER É. – KOVÁCS A. D.** (2019): A Tanyafejlesztési Program vidékkutatói szemmel. In: Alföldi kaleidoszkóp. MTA KRTK Regionális Kutatások Intézete, Kecskemét, pp. 254-263.
- TAKÁCS A.** (2005): A Homokhátság tanyai, külterületi lakosságának társadalmi vizsgálata. In: Takács A. (szerk.): A Homokhátsági tanyak társadalma és szociális problémái. Tanyakutatás 2005. Kutatási jelentések 3. füzet MTA Regionális Kutatások Központja Alföldi Tudományos Intézet, Kecskemét, pp. 22-47.
- TIMÁR J.** (1993): Az alföldi szuburbanizáció néhány sajátossága. Alföldi Tanulmányok 15., Békéscsaba. pp. 217-230.
- VASÁRUS G.** (2016): Külterületi szuburbanizáció és szegregáció: Példák vidéki agglomerációk konfliktusaira. Településföldrajzi Tanulmányok, (5)1, pp. 84-94.