

# KÖZPONTI SZEREPKÖRŰ TELEPÜLÉSEK EGY HÁTRÁNYOS HELYZETŰ RURÁLIS TÉRSÉGBEN – MÁGOCS ÉS SÁSD ÖSSZEHASONLÍTÓ ELEMZÉSE

CSISZÁR ZSÓFIA

SETTLEMENTS WITH CENTRAL ROLE IN AN UNDERPRIVILEGED RURAL AREA – MÁGOCS  
AND SÁSD COMPARATIVE ANALYSIS

*The aim of my research was to investigate settlements with central functions at the Hegyhát region. The paper focuses mainly on the comparison of Mágocs and Sásd, to determine the functional and social aspects of their urbanisation. I conducted statistical surveys and I examined the agglomeration and central roles of two settlements. My aim was to find and examine the similarities and differences in the development of two settlements. During the research I applied several methods, one of these was a questionnaire survey, implemented earlier with residents of Mágocs and somewhat later with residents of Sásd for the comparison. Finally I determined that both the division of tasks and competition can be found in the relationship between two settlements. Although Sásd stand higher than Mágocs, in the hierarchy of settlements, the former can not clearly validate his roles over Mágocs and his agglomeration. However, both of the towns are characterized by the partial impact of urbanisation, especially its socio-cultural aspects and the fact that their further urbanisation is significantly impeded by the weakness of the fragmented, low population, rapidly decreasing and aging attraction area.*

## BEVEZETÉS

A Hegyháti járás egy igen hátrányos helyzetű térség, az Európai Unió besorolása alapján is Magyarország tíz leghátrányosabb helyzetű (LHH) egységeinek egyike (ZSOM 2015). Több hazai kutatásban is megállapították, hogy ez a terület egy leszakadó belső periféria, alacsony népességszámmal és hanyatló, alsó szintű központokkal (KOVÁCS 2016; MÁTÉ 2017). Persze a Hegyhát esete nem egyedülálló. Az ország településeinek csaknem egyharmada az aprófalvú településtípusba tartozik, ezeknek térbeli eloszlása viszont jelentős különbségeket mutat. Baranya megyében az aprófalvak aránya az ezredforduló elején 68%, itt a legmagasabb (BAJMÓCY et al. 2002), napjainkban igaz nem sokkal, de emelkedett ez az arány 70%-ra (KSH Magyarország helységnévtára, 2017). A Baranyai Hegyhátra közelítve is egy aprófalvas térséggel találkozunk (BELUSZKY et al. 1982, BELUSZKY et al. 2007), ahol az aprófalvak teljes településállományon belüli aránya az évtized második felében már 70% felett van (BALOGH 2008), napjainkban ez 80% körülire tehető (KSH Magyarország helységnévtára, 2017). Ezeket a területeket az elnéptelenedés, a szegregálódó és peremhelyzetbe kerülő népesség, előregedő társadalom, a lokális gazdaság elhúzódó strukturális válsága vagy a térbeli-társadalmi mobilitás csökkenése

jellemzi. Ezek a problémák akár halmozottan is jelentkezhetnek, ami a települések elszigetelődését, regionális hálózatokból történő kizáródását eredményezheti (ALPEK *et al.* 2018, TRÓCSÁNYI *et al.* 2014, BAJMÓCZY *et al.* 2002). Az egyre inkább lemaradó térség megerősödéséhez feltétlenül szükséges volt Sásd mellett egy másik mikrotérségi központ, Mágocs fejlesztése (MÁGOCS NAGYKÖZSÉG VÁROSSÁ NYILVÁNÍTÁSÁNAK KEZDEMÉNYEZÉSE, 2009), mivel sem mérete, sem közlekedési kapcsolatai miatt Sásd nem képes ellátni az egész járás területét és méretéből kifolyólag számos központi funkció nem jelent meg a településen.

A 2017-es évben megírt OTDK dolgozatomat vettem e kutatás alapjául (CSISZÁR 2017), amelyben Mágocs urbanizációját vizsgáltam, valamint a lakosság életmódját, a városi cím megítélését és a központiságának kérdéskörét. Ahhoz, hogy ezt jobban megérthessük, úgy gondolom fontos megvizsgálni a Mágoccsal egy járásban található másik várost is, Sásdot, a járás központját, hiszen a két település fejlődése a történelem során befolyásolta egymást. Kutatásom fő célja tehát a központi funkciókkal rendelkező települések megvizsgálása a Hegyháton, kiemelten fókuszálva Mágocs és Sásd összehasonlítására, a két település fejlődésében párhuzamok és különbségek megállapítására, vizsgálatára.

## 1. KUTATÁSI MÓDSZEREK

A cél eléréséhez kutatásom során különböző módszereket alkalmaztam. Az első lépés egy primer kutatási forma volt, a szakirodalom feldolgozása, főként a rurális térségek, aprófalvas vidékek problematikájára, emellett a várossá nyilvánításokra, vonzáskörzetekkel kapcsolatos szakirodalomra és konkrétan Mágocsra és Sásdra fókuszálva. Adatelemzést is végeztem a két település összehasonlításának megkönnyítése érdekében, ennek során elsősorban a KSH Tájékoztatói adatbázisára támaszkodtam.

Szekunder módszert is alkalmaztam, a lakosság életmódját, a városok megítélését és a központiságuk kérdését egy kérdőív segítségével igyekeztem felmérni, melyet már előző kutatásom során elvégeztem Mágocson és mikrotérségében, ezt terjesztettem ki Sásdra is a könnyebb összehasonlíthatóság érdekében. A kérdőívezés vegyes módszerrel történt, az online megosztások mellett személyes megkérdezésekkel is, rengeteg kapcsolati szállal átszőtt és aránylag zárt kis közösségben, amelynek „Mágocs estében” a szerző is tagja. Végül a mágocsi és a mikrotérségi kitöltők elemi száma 200 és a sásdi kitöltők elemi száma 100 lett. A mágocsi válaszadók átlag életkora 37,85, míg a sásdiaké 37 év, ezek az értékek a KSH adataihoz képest valamivel alacsonyabbak, az előbbi 43,47, az utóbbi 43,08 év, ezt a kiértékelés során figyelembe vettem. A kérdőívben csak felnőttek kerültek megkérdezésre. Iskolázottság szempontjából az egyetemisták kétszeresen felülreprezentáltak, a kiértékelés során ezt is figyelembe vettem. Az adatok kielemezése, diagramok

készítése Microsoft Excel segítségével történt, míg a térképeket QGIS térinformatikai programmal készítettem. A kutatásban megjelent képek a településekről saját készítésűek, melyeket a terepi felmérések során végeztem.

## 2. KISVÁROS FOGALOM MEGJELENÉSE A SZAKIRODALOMBAN

A kutatás céljának elérése érdekében fontos megvizsgálnunk a kisváros fogalmát, ezzel sok szakirodalom foglalkozik, viszont nincs mindenki által elfogadott definíció, csak esetleg legelfogadottabb.

A kisvárosok Közép-Európában igen fontosak, mivel a vidéki táj tagolását olyan mikrotérségek adják, amelyek általában egy kisvárosból és a környező falvakból állnak, s ezek a kisvárosok biztosítják az alapvető városi funkciókat a vidék felé (VAISHAR *et al.* 2009). A kisváros kategóriát elsősorban népességszám alapján határoljuk le. A hazai szakirodalomban a kisvárosok népességszámának felső határát 30 ezer főben jelölik ki (KŐSZEGFALVI 2001), de inkább a 25 ezer főt alkalmazzák (KŐSZEGFALVI *et al.* 2002). Tóth József (TÓTH *et al.*, 1996) alapvetően a 25 000 főt tekintette választóvonalnak kis- és középváros között, később azonban egy összetettebb felosztást próbált meghonosítani, amelyben a kisváros tulajdonképpen a mások által törpevárosként használt méretre vonatkozna (5 ezer fő alatt), emellett a kis-középváros (5-15 ezer), a középváros (10-25 ezer), valamint a nagy-középváros (25-50 ezer) kategóriákat definiálta (TÓTH 2008). Sásd és főleg Mágocs esetében inkább az alsó határa a releváns, amely általában 2 ezer fő, de ez alatti városok is vannak. Csapó Tamás és Kocsis Zsolt megfogalmazták, milyen feltételekhez lehetne kötni a városi cím elnyerését, és ugyancsak a 2 ezres határt jelölték meg, de szerintük ettől nagyon indokolt esetben el lehet térni (CSAPÓ *et al.* 1997). A kisváros egyik definíciója a magyar szakirodalom alapján: „a környezetéből társadalmi és/vagy gazdasági, illetve infrastrukturális elemek sűrűsödésével kiemelkedő, városias életformát kínáló, önmagát városként definiáló település, amelynek térkapcsolataiban a lokalitás dominál” (PIRISI 2009, p. 134). A kisvárosok legtöbb esetben egy nagyváros „hinterland”-jában helyezkednek el, összekötik a nagyvárost a vidékkel. A kisvárosok, mint a vidék központjai olyan előnyöket biztosíthatnak, amelyeket a nagyvárosok méretüknél fogva nem képesek (HORECZKI 2014). A kisváros térbeli és fejlődési híd az elmaradott terület és a nagyobb városok között, a kisváros feladata a fejlődés és a városi impulzusok terjesztése a vidékre (FILIPOVIĆ *et al.* 2016). A periférikus területek kisvárosai gyengék, de megkérdőjelezhetetlen a központi szerepük (VAISHAR *et al.* 2009).

### **3. EREDMÉNYEK**

#### **3.1. PÁRHUZAMOSSÁGOK ÉS ELTÉRÉSEK MÁGOCS ÉS SÁSD TÖRTÉNELMI FEJLŐDÉSÉBEN**

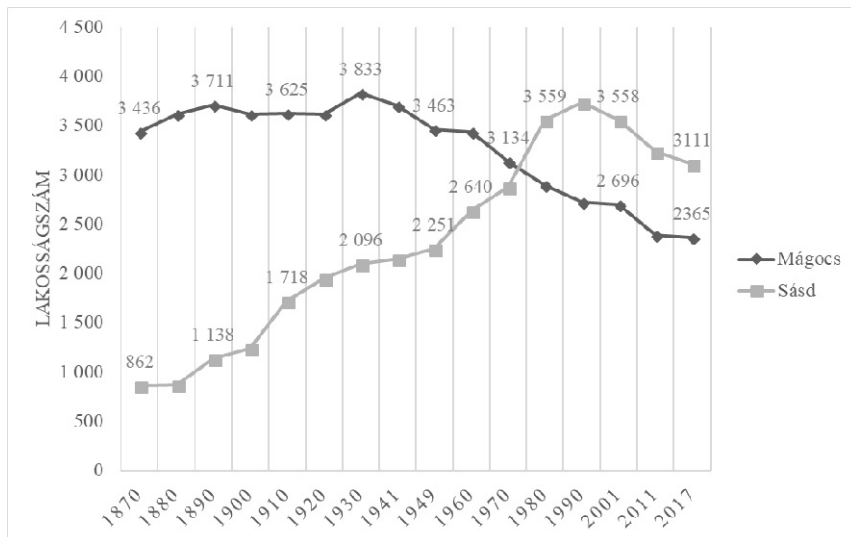
##### **3.1.1. A múlt**

Mágocs és Sásd történelme számos párhuzamosságot mutat, jól kimutathatók a közös fejlődési időszakok és az eltérési pályák. Az első és a második katonai felmérések idején egyértelműen még Mágocs volt a nagyobb település. 1850-ben a közigazgatás átszervezésekor Sásd kapta meg a járásközponti címet Mágocs helyett. Ettől kezdve Sásd fejlődése felgyorsult, a Hegyháti járás kereskedelmi, gazdasági, közlekedési és közigazgatási központjává vált. Az I. világháború után Pécs szerb megszállása miatt 1918. november 14.-től, 1921. augusztus 20-ig Sásd volt Baranya megye ideiglenes székhelye.

Sásd 1970-ben kapta meg a nagyközségi címet, viszont a járási székhelyt 1979-ben Komlóra helyezték át, ez az addigi dinamikus fejlődést visszafogta, ezért (is) áthelyezték a járásbíróságot és a földhivatalt is. Ezután Mágocs, mint a mikrotérség gazdasági, oktatási, egészségügyi és közigazgatási központja 1982-ben megkapta a nagyközségi címet, majd 2009-ben a városi rangot ([www.magocs.hu](http://www.magocs.hu), [www.sasd.hu](http://www.sasd.hu)). Sásdot 1995-ben nyilvánították várossá, 2013-ban a járási székhely címet is visszakapta, viszont a két elvesztett funkciót nem.

Népességszám tekintetében is Sásdé az elsőbbség, de nem mindig volt így. A 1970-es évekig Mágocs népesebb volt, mint Sásd. Az 1870-es években Mágocsnak körülbelül 2500 fővel volt több lakosa, de 2017-ben Sásd lakossága már közel ezer fővel haladja meg Mágocs lakosságát (3111, illetve 2365 fő) (1. ábra). Mágocs lakossága az 1930-as évek óta csökken, az 1990-es évektől mindkettőé.

1. ábra: Népességszám változása 1870 és 2017 között Mágocson és Sásdon  
 Figure 1. Population change between 1870 and 2017 in Mágocs and Sásd



Forrás: saját szerkesztés KSH adatai alapján

### 3. 1. 2. Várossá nyilvánítások

A Tóth József-féle klasszifikáció szerinti (TÓTH *et al.* 1996) úgynevezett térszerkezeti típus települései közé tartozik Mágocs és Sásd is, ezt a csoportot azok a nagyközségek alkotják, amelyek napjainkban a központi szerepköreikre, térségi ellátó funkciókra hivatkozva nyerik el a városi címet. Ezek már sokkal hétköznapibb igényeket elégítenek ki, mint a klasszikus kisvárosok: általában a mikrotérség egyetlen iskolája, takarékszövetkezeti fiókja, specializált üzletei találhatóak itt. Ebben a típusban például középiskolát általában már nem találunk, igazából az alapfokú ellátások térségi központjainak tekinthetők ezek a települések. Egyre kisebb az ebbe a csoportba sorolható városok átlagos lélekszáma is (TRÓCSÁNYI *et al.* 2014). Míg Mágocson ez a szerepkör csak mikrotérségi, addig Sásdon járási központiságról beszélhetünk.

Sásd 1995-ös, illetve Mágocs 2009-es várossá nyilvánításával egyidőben még öt, illetve 21 másik település is városi rangot szerzett (2. ábra). Valószínűleg ez a magas szám annak volt köszönhető, hogy érezhető volt, hogy a várossá nyilvánítási hullám lecsengőben van, ezért ebben az évben sokan pályáztak, így sokan is nyerték el a címet, emellett ez a 14 év a városi cím inflációját is szemlélteti számunkra. A városi cím devalválódása már a 1980-as években is megfigyelhető volt, napjainkra azonban végképp azt látni, hogy a várossá avatás szimbolikus jelentőségű lett, nem járnak vele olyan előnyök, mint az 1970-es évekig, legfőbb funkciója egy település (vezetése és lakosai)

munkájának, fejlődésének elismerése, tulajdonképpen önjutalmazás (CSAPÓ *et al.* 2008).

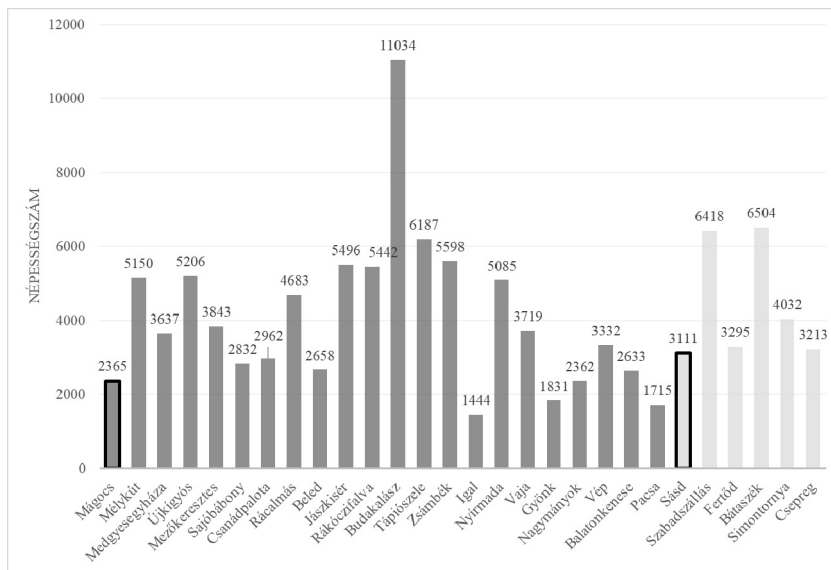
2. ábra: 1995-ben és 2009-ben várossá nyilvánított települések  
Figure 2. New towns in 1995 and 2009



Forrás: saját szerkesztés

3. ábra: 1995-ben és 2009-ben várossá nyilvánított települések népességszáma  
2017-ben

Figure 3. Population of settlements that become towns in 1995 and 2009



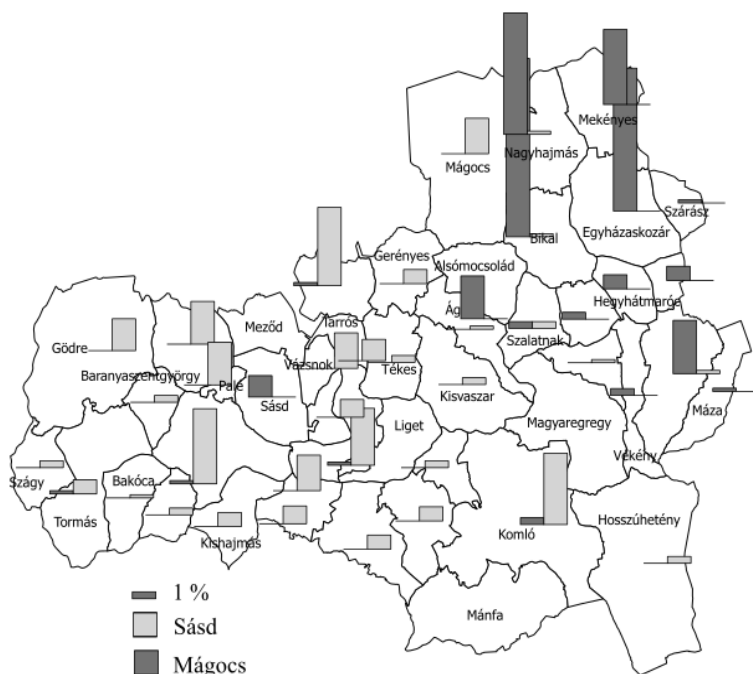
Forrás: saját szerkesztés KSH adatok alapján

A 3. ábra az 1995-ben és 2009-ben várossá nyilvánított települések 2017-es népességszámát mutatja. Látható, hogy Mágocs és Sásd is a saját évében igen alacsony népességűnek számít, ami térbeli elhelyezkedésüknek és alacsony urbanizáltsági szintjüknek is köszönhető.

### 3.1.3. A jelen

A két város jelenében is vannak összehasonlítható elemek, például a vonzaskörzetük. Egy település vonzaskörzete több elemből tevődik össze, mint pl. közlekedés, munkaerő, oktatás, egészségügy, kultúra, igazgatás. E kutatás kapcsán két elemet vizsgáltunk meg ezek közül, a munkaerő ingázását és a közlekedést, így bejárási és elérési idő térképeket készítettünk a két településről.

4. ábra: Beingázók aránya a két járás településeiről Mágocsra és Sásdra  
 Figure 4. The ration of commuters from settlements of two districts to Mágocs and Sásd



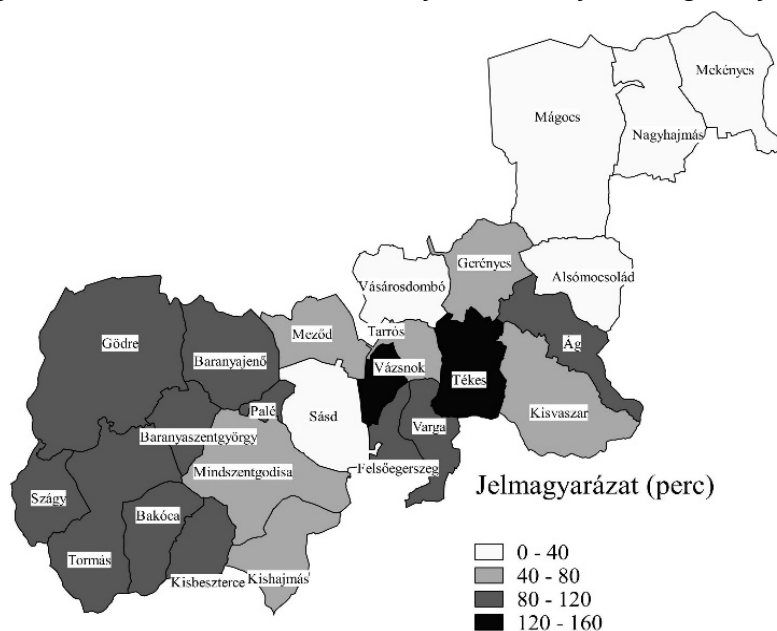
Forrás: saját szerkesztés

Azt, hogy a Sásdi és a Komlói járás településeiről milyen arányban járnak be dolgozni a két városba, a 4. ábra mutatja. A kék oszlopok a Mágocsra ingázást, a zöldek a Sásdra ingázást jelentik. Mágocsra elsősorban a környező falvakból járnak be (Alsómocsolád, Nagyhajmás, Mekényes), de a Komlói járás

településeiről is (Hegyhátmaróc, Szászvár stb.), Sásdra viszont a fenti településeken kívül szinte mindegyikről járnak be, de egyikről sem nagyon magas arányban. Érdekes megfigyelni, hogy nincs olyan település, ahonnan mind a két településre hasonló, magasabb arányban járnának be. Látható tehát, hogy a járáson belül Sásd vonzáskörzete szélesebb, mint Mágocsé.

A központiség kérdése érdekében megvizsgáltuk az elérési időket Mágocsra (5. ábra) és Sásdra (6. ábra) is. Ez azért fontos, mivel a vonzáskapcsolatokat leggyakrabban valamilyen (fizikai) forgalomáramlás testesíti meg (NEMES NAGY et al. 1984). A [www.menetrendek.hu](http://www.menetrendek.hu) honlap segítségével számolható ki az utazási időt busszal, hétköznap, átszállási időkkal együtt. Mágocsról a legkönnyebben elérhető települések a mikrotérségi települések: Alsómocsolád, Nagyhajmás és Mekényes, emellett még Sásd és Vásárosdombó. E pár település kivételével az összesre egy, vagy akár két átszállással lehet csak eljutni Mágocsról és több, mint 40 perc alatt. Ezzel ellentétben Sásdról öt település kivételével (Alsómocsolád, Mekényes, Nagyhajmás, Tékes, Kisvaszar) mindegyikre el lehet jutni 40 percen belül, akár átszállás nélkül, vagy maximum egy átszállással.

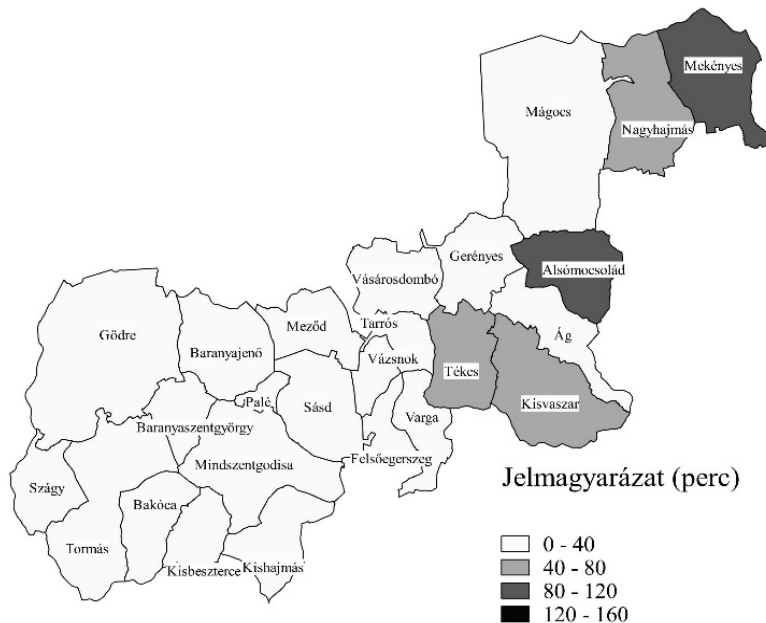
5. ábra: Elérési idő a járás településeire Mágocsról busszal  
Figure 5: Access time to settlements of the district from Mágocs by bus



Forrás: saját szerkesztés



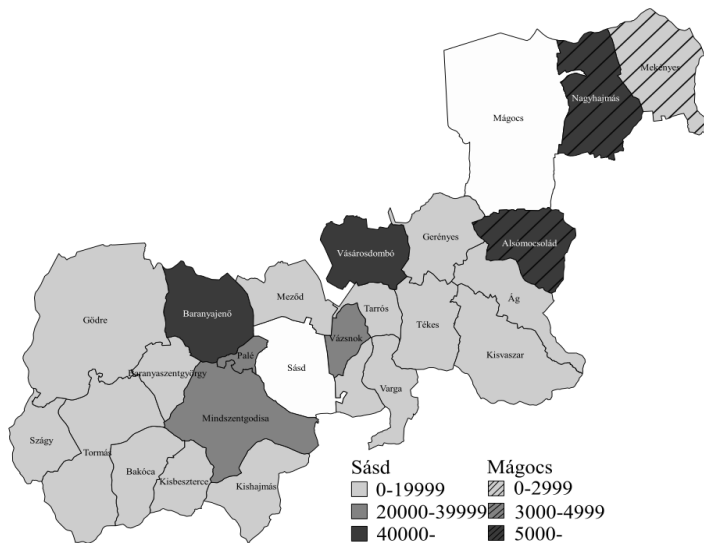
6. ábra: Elérési idő a járás településeire Sásdról busszal  
 Figure 6. Access time to settlements of the district from Sásd by bus



Forrás: saját szerkesztés

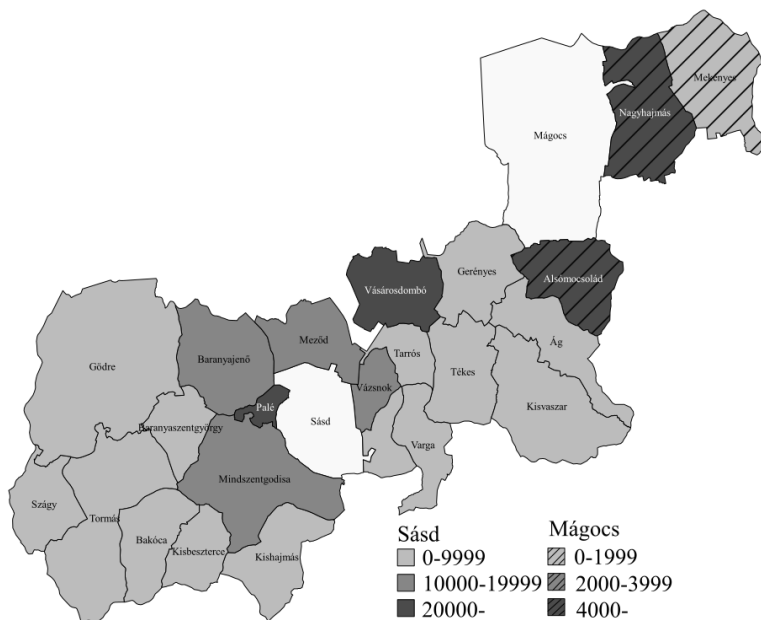
A vonzókörzetek megvizsgálása érdekében egy kontroll vizsgálatot is elvégeztünk, hogy meg lehessen állapítani, van-e eltérés a kutatási eredményeink és a valóság között. Ezt gravitációs modell segítségével valósítottuk meg. A két település népességét (ebben az esetben az egyik mindig Mágocs volt, vagy Sásd, a másik pedig a járás valamely települése) összeszoroztuk, majd ezt elosztottuk a köztük lévő távolság négyzetével (a távolságot időben mértük, autóval való közlekedés és tömegközlekedési értékekkel is számoltunk). Az így kapott eredmény megadta, hogy az adott település mennyire kötődik Mágocshoz, illetve Sásdhoz, minél nagyobb a kapott szám értéke, annál szorosabb a kapcsolat a két település között. A könnyebb szemléltetés érdekében a sásdi és a mágocsi eredményeket ábrákon mutatjuk be, ezzel érzékeltetve, hogy az adott település hova vonzódik jobban (7. és 8. ábra). Következtetésképpen mind az autós mind a tömegközlekedési térképről leolvasható, hogy a gravitációs modell alapján is Mágocshoz legfőképpen mikrotérsége vonzódik (Alsómocsolád, Mekényes és Nagyhajmás), ezáltal nincs lényegi különbség a kutatási eredményeink és a valóság között.

7. ábra: Gravitációs modell (autós közlekedés)  
Figure 7: Gravity modell (car traffic)



Forrás: saját szerkesztés

8. ábra: Gravitációs modell (tömegközlekedés)  
Figure 8: Gravity modell (public transport)



Forrás: saját szerkesztés

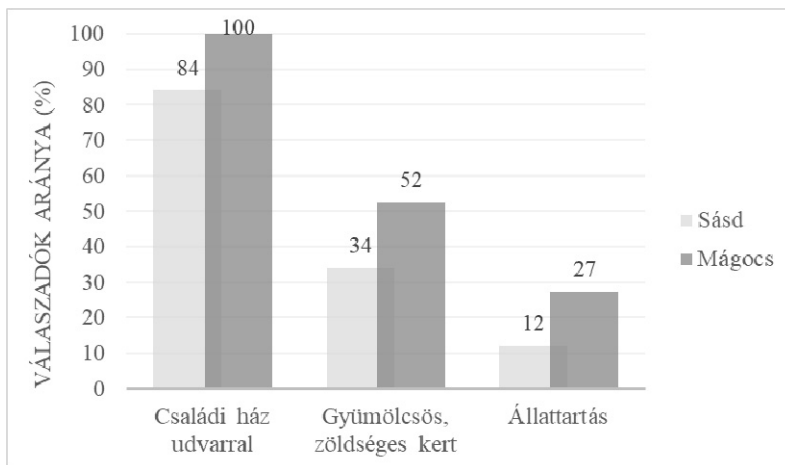
### 3. 2. EGY KÉRDŐÍVES FELMÉRÉS EREDMÉNYEI

A kérdőív segítségével mértük fel a két város lakosságának szokásait, véleményét elsősorban az életmódra vonatkozó kérdésekkel, a városi cím megtételével és központiságukkal kapcsolatban.

#### 3. 2. 1. Életmódra vonatkozó kérdések

Ezek a kérdések leginkább a lakosság életmódját igyekeznek felmérni. A városiasodással az urbánus életforma is megjelenik, terjedni kezd, de nemcsak a városokban, hanem a falvakban is, így az ilyen különbségek fokozatosan elvesznek. Minél nagyobb, sűrűbben lakott és heterogénebb egy település, annál inkább megfigyelhetők benne az urbánus életmód elemei. A hagyományos értékek jelenléte mellett a posztmodern értékek is megjelennek a rurális terekben (FEKETE *et al.* 2011). A városokban az emberek nem ismerik személyesen egymást, a kapcsolatok felületesek, átmenetiek, piacra alapozott gazdaság működik (WIRTH 1938). A városi lakosságra leginkább még a rohanó életmód jellemző a falusival szemben és itt az emberek leginkább szolgáltatói ágazatokban helyezkednek el. A megválaszolendő kérdés tehát a két település esetében, hogy lakosságára mennyire jellemző az urbánus életvitel, tulajdonságok?

9. ábra: Mivel rendelkezik a válaszadó és családja?  
Figure 9. What do you and your family possess?



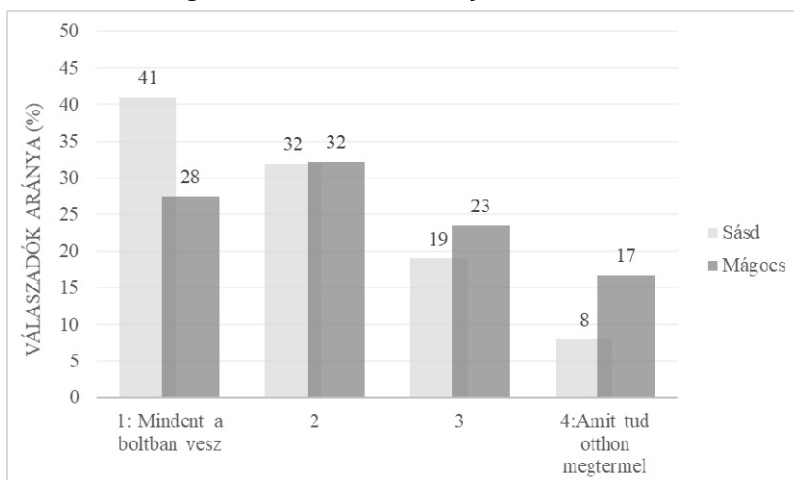
Forrás: saját szerkesztés a kérdőív eredményeiből

A megkérdezettek 100%-a Mágocson, 84%-a Sásdon rendelkezik családi házzal és udvarral, az előbbi 52%-a, az utóbbi 34%-a gyümölcsöskerttel és a mágocsiak 27%-a, míg a sásdiak 12%-a foglalkozik állattartással (9. ábra). Ezek

az értékek viszonylag magasak mind a két településen, és inkább rurális térségre jellemzőek, mint városira. Ha a két települést egymáshoz viszonyítva nézzük, a mágocsiak magasabb százalékos arányban jelennek meg mind a három kérdéskörben, vagyis rurálisabb mutatókkal rendelkeznek.

A két város lakosságának élelmiszer-beszerzése ugyanakkor inkább az urbánus tulajdonságok felé mutat, hiszen a mágocsiak 60%-a és a sásdiak 73%-a inkább boltban vásárolja meg az élelmiszereket ahelyett, hogy otthon termelné meg, pedig az előző kérdés alapján erre a lehetősége is meglenne (10. ábra). Ha a két település értékeit összehasonlítjuk, hasonló következtetéseket vonhatunk le, mint korábban, Mágocson jelennek meg inkább a rurális vonások.

10. ábra: A lakosság élelmiszer beszerzésének jellemző forrásai  
Figure 10. Food sources of the residents

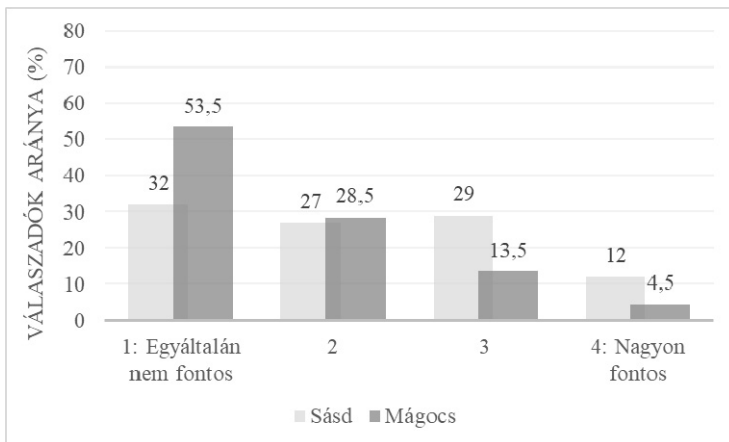


Forrás: saját szerkesztés a kérdőív eredményeiből

### 3. 2. 2. Városok megítélése, központiség kérdése

A települések városi létéről szóló vélemények is felmérésre kerültek. A kérdőívből kiderült, hogy a mágocsi kitöltők meglehetősen negatívan állnak hozzá ehhez a kérdéshez, mivel 53,5%-uk szerint egyáltalán nem fontos, hogy Mágocs város, mindössze 4,5%-uk szerint viszont nagyon fontos. Sásdon valamivel jobb a helyzet, a válaszok kiegyenlítettebbek, a válaszadók 32%-a szerint egyáltalán nem fontos, hogy Sásd város, 12%-uk szerint viszont nagyon fontos (11. ábra).

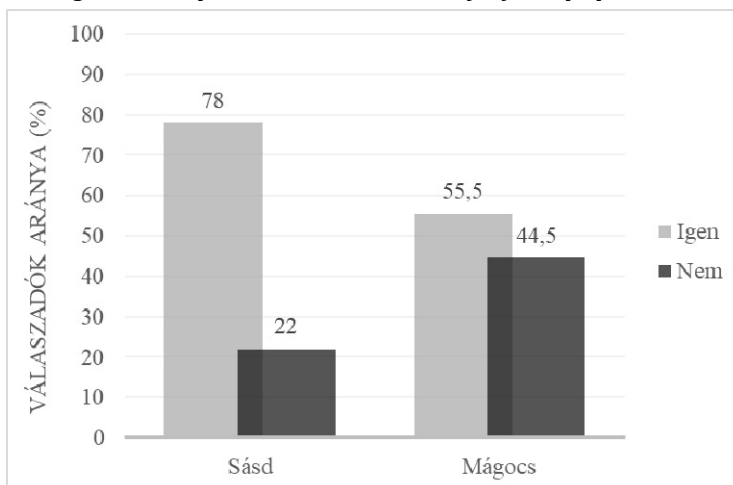
11. ábra: Városi cím megítélése  
Figure 11. Judgement of town rank



Forrás: saját szerkesztés a kérdőív eredményei alapján

A kérdőív, a korábbiak mellett, a települések központi szerepkörét kívánta felmérni, hogy vajon mennyire központjai ezek a városok a környezetüknek. A sásdiak 78%-a gondolja úgy, hogy ők központjuk a környező településeknek, míg Mágocson ez a szám jóval alacsonyabb, 55,5% (12. ábra). A mágocsi kérdőívet kitöltők közül a mikrotérségek azok, akik kevésbé gondolják úgy, hogy nekik Mágocs a központ.

12. ábra: Központiságról szóló véleménye a lakosságnak  
Figure 12. Opinion on the centrality of the population



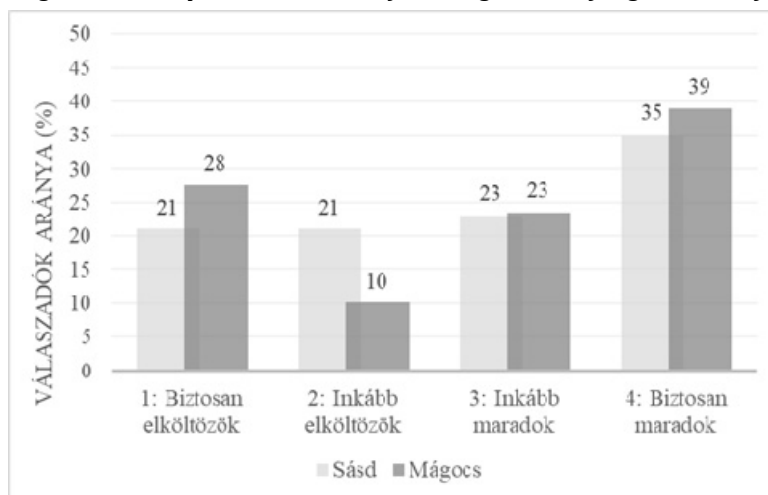
Forrás: saját szerkesztés a kérdőív eredményei alapján

### 3.2.3. Jövő

Egy város életében igen fontos tényező, hogy milyen a népességmegtartó és különösen a fiatalokat megtartó képessége. Erre vonatkozó kérdések is voltak a kérdőívben. A 13. ábrán látható, hogy a lakosság miként viszonyul az elköltözés kérdéséhez. Mágocson szélsőségesebb a helyzet, mint Sásdon. A mágocsiak 28%-a úgy nyilatkozott, hogy biztosan elköltözik innen, ez Sásdon valamivel kevesebb, 21%, viszont a biztosan maradok választ is a mágocsiak választották többen, 39%, míg a sásdiaknak csak 35%-a gondolja így.

Összességében Mágocson pozitívabb vélemények születtek, mint Sásdon. Korosztályok szerint is megvizsgáltuk a válaszokat, melyek között nem nagy, de szignifikáns különbség van, ezért érdemes kiemelni. Sásdon a 30 év alattiaknak a 75%-a elköltözne a városból, azaz a biztosan, vagy az inkább elköltözők válaszlehetőséget választották, Mágocson az arány csak 65%. A 31 és 60 év közötti korosztály 76%-a ugyanakkor Sásdon maradna (inkább maradok, biztosan maradok választ jelölték meg), míg Mágocson ez 85%. A 61 év felettiak a várttal megegyezően leginkább a biztosan maradok választ választották, 67% Sásdon, Mágocson pedig 86%.

13. ábra: Válaszadók elképzelése a városból elköltözésről, maradásról  
Figure 13. Responders' vision of leaving and staying in the city

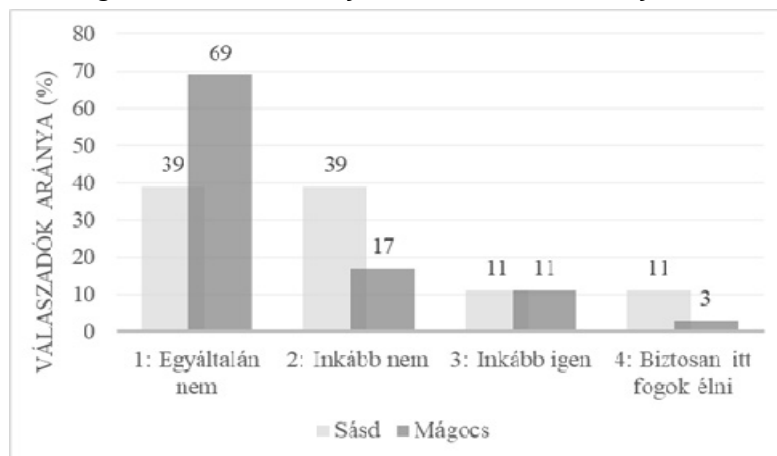


Forrás: saját szerkesztés a kérdőív eredményei alapján

Ennél is fontosabb kérdés az, hogy milyen a fiatalokat megtartó képessége a két településnek (14. ábra), mely a kérdőívem alapján nem igazán mutat pozitív irányt. A mágocsi tanulók 3%-a jelölte azt, hogy biztosan itt fog élni a jövőben és 69%-a pedig, hogy biztosan nem itt fog élni, míg ez a két szám Sásdon 11%

és 39%. Összességében a sásdi tanulók inkább el tudják képzelni a jövőjüket a saját településükön, mint a mágocsiak.

14. ábra: Tanulók elképzelése a jövővel kapcsolatban  
Figure 14. The vision of the students about the future



Forrás: saját szerkesztés a kérdőív eredményei alapján

## ÖSSZEGZÉS

A kutatás során az összehasonlítási szempontok alapján, több összefüggést lehet megállapítani a két településre vonatkozóan.

- A két település története. Egészen 1850-ig Mágocs volt előnyben, viszont a közigazgatás átszervezése után Sásd lett a járás központja. Ezért nagy fejlődésnek indult, behozta, sőt meg is előzte szinte minden téren Mágocsot.
- Az ingázási adatok és az elérési idők alapján Mágocs körül is egyértelműen kirajzolódott egy vonzáskörzet, lényegében a mikrotérsgével megegyezően (Alsómocsolád, Nagyhajmás, Mekényes), de ez jóval kisebb, mint Sásd, ám mindkét település vonzása átnyúlik a Komlói járásba is.
- A két város szerkezeti tervét összehasonlítva megállapítható, hogy a karakterek területi aránya alapján Sásd városiasabb. A két településről készült fotókat összehasonlítva is hasonlókat állapíthatunk meg.
- A kérdőív életmódra vonatkozó kérdései alapján Mágocs lakossága inkább rurálisabb, míg Sásd lakossága inkább urbánusabb vonásokkal rendelkezik.

- A település városi létéről szóló vélemények a kérdőív eredményei szerint a lakosság körében is Sásdon elfogadottabb, Mágocson megkérdőjelezi a mai napig a városi lét fontosságát.
- A jövő kérdése igen fontos egy település életében, az elköltözésről a lakosság véleménye Mágocson viszonylag jobb képet mutat, Sásdon hajlamosabbak az emberek a költözésre. A fiatalok körében viszont ez fordítva van, Mágocson kevésbé tudják elképzelni a jövőjüket, mint Sásdon az ott élő fiatalok.

Összességében úgy gondolom egyértelműen Sásdnak van nagyobb központi szerepe a térségben, ám egy rurális térségről beszélünk, így ha kételyek merülnek fel bennünk Mágocs urbanitásával kapcsolatban, akkor ezek a kételyek Sásd kapcsán is jogosak lehetnek, hiszen a települések közötti eltérések csak relatív jellegűek. Mágocs és Sásd közötti különbségek inkább mennyiségi, mint minőségi. Kérdéses persze, hogy egy alapvetően fogyatkozó népességű település egy zsugorodó térségben mennyire lesz képes megerősíteni a központi funkcióit? Vagy talán éppen azáltal, hogy a környező települések lassan alapvető szerepköreik fenntartásában is nehézségekkel küzdenek majd, válhat Mágocs a Hegyhát létfontosságú központjává, Sásd pedig még erősebb járási központtá. Mindez azonban független az emberek életmódjában, szokásaiban tetten érhető urbanizációtól, az ugyanis, részben az intenzív térkapcsolatok (ingázás, bevásárlás) miatt, részben egyszerűen csak mintakövetés révén mindenképpen egyre városiasabb lesz idővel. Más megfogalmazásban: a falusias értékek és életmód még egy ilyen alapvetően rurális térségben is a múlt részévé válhatnak.

## IRODALOM

- ALPEK B. L. – MÁTÉ É.** (2018): „Nagyon el vagyunk ám itt zárva” – Izolálódó települések a Baranyai – Hegyháton. Településföldrajzi Tanulmányok, 7. évf. 1. sz. Szombathely, pp. 70-91.
- BAJMÓCY P. – BALOGH A.** (2002): Aprófalvas településállományunk differenciálódási folyamatai. Földrajzi Értesítő 51. évf. 3-4. sz. pp. 385-405.
- BALOGH A.** (2008): Az aprófalvas településállomány differenciálódási folyamatai Magyarországon. Savaria University Press, Szombathely, 110 p.
- BELUSZKY P. – SIKOS T. T.** (1982): Magyarország falutípusai. MTA FKI, Budapest, 167 p.
- BELUSZKY P. – SIKOS T. T.** (2007): Változó falvaink (Magyarország falutípusai az zredfordulón). MTA Társadalomkutató Központ, Budapest, 459 p.



- CSAPÓ T. – KOCSIS ZS.** (1997): A várossá nyilvánítás elvi kérdései, potenciális városok az Északnyugat-Dunántúlon. *Tér és Társadalom*, 11. évf. 1. sz. Budapest-Pécs, pp. 183-196
- CSAPÓ T. - KOCSIS ZS.** (2008): A várossá válás reformja. *Területi Statisztika*, 11. évf. 6. sz. pp. 645-650.
- CSISZÁR ZS.** (2017): Címében város. Mágocs urbanizációjának sajátosságai. OTDK dolgozat, Pécs, 37 p.
- FEKETE É. G. – LIPTÁK K.** (2011): Postmodern values in rural peripheries. *Journal of Settlements and Spatial Planning*, 2. évf. 1. sz. Kolozsvár, pp. 1-7.
- FILIPOVIĆ, M. – KOKOTOVIĆ, K. V. – DROBNJAKOVIĆ, M.** (2016): Small Towns in Serbia – The “Bridge” Between the Urban and the Rural – European Countryside, 8. 4. Brno, pp. 462-480.
- HORECZKI R.** (2014): Kisvárosi sajátosságok a magyar településhálózatban. In: Hauck ZS., Rattig A., Tóbi I. (szerk.) *Közgazdász Kutatók és Doktoranduszok Téli Konferenciája Tanulmánykötet*, Pécs, pp. 77-94.
- KOVÁCS K.** (2016): Földből élők. In: Kovács K. (szerk.) *Polarizáció a magyar vidéken*. Argumentum Kiadó, Budapest, 532 p.
- KŐSZEGFALVI GY.** (2001): Hazánk kisvárosai. *Területi Statisztika*, 4. évf. 2. sz. pp. 269-281.
- KŐSZEGFALVI GY. – TÓTH J.** (2002): Általános településföldrajz. In: Tóth J. (szerk.): *Általános társadalomföldrajz I. Dialóg-Campus Kiadó, Budapest-Pécs*, pp. 421-484.
- MÁTÉ É.** (2017): Perforált régiók? – izolálódó térségek a Dél-Dunántúlon. *Földrajzi Közlemények*, 141. évf. 2. sz. pp. 164-178.
- NEMES NAGY J. – PIROS GY.** (1984): Térbeli népesség- és anyagáramlások vizsgálata gravitációs modellel. Matematikai és statisztikai módszerek alkalmazási lehetőségei a területi kutatásokban. In: Sikos T. T. (szerk.): *Földrajzi Tanulmányok 19*. Akadémiai Kiadó, Budapest, pp. 171-175.
- PIRISI G.** (2009): Város vagy nem város? Dilemmák a formális és funkcionális városfogalom kettőssége kapcsán. *Területi Statisztika*, 12. évf. 2. sz. pp. 129-136.
- PIRISI G. – TRÓCSÁNYI A.** (2009): Így készül a magyar város. *Területi Statisztika*, 12. évf. 2. sz. pp. 137-147.
- TÓTH J. – TRÓCSÁNYI A.** (szerk.) (1996): Összegzés “A magyarországi városhálózat és a városhiányos térségek vizsgálata” c. kutatás témakörében. *PTE TTK ÁTUT Pécs*, 126 p.
- TÓTH J.** (2008): Óriásfalvak és/vagy kisvárosok – ma. In: Csapó T. – Kocsis Zs. (szerk.): *Nagyközségek és kisvárosok a térben*. Savaria University Press, Szombathely, pp. 10-18.

- TRÓCSÁNYI A. – PIRISI G. – MAKKAI B.** (2014): A szellemi tőke szerepe a várossá nyilvánításokban. *Educatio* 23. évf. 3. sz. Budapest, pp. 438-450.
- VAISHAR, A. – ZAPLETALOVÁ, J.** (2009): Small towns as centres of rural micro-regions. *European Countryside*, 1. 2. Brno, pp. 70-81.
- WIRTH, L.** (1973): Az urbanizmus, mint életmód. In: Szelényi I. (szerk.): *Városshociológia, Közgazdasági és Jogi Könyvkiadó, Budapest, 441 p.*
- ZSOM B.** (2015): A jóllét mérése hátrányos helyzetű régiókban. *Területi Statisztika*, 55. évf. 3. sz. pp. 273-287.

## **EGYÉB IRODALOM**

Mágocs város honlapja: [www.magocs.hu](http://www.magocs.hu)

Mágocs nagyközség várossá nyilvánításának kezdeményezése (2009)

Menetrendek honlapja: [www.menetrendek.hu](http://www.menetrendek.hu)

Sásd Város Önkormányzatának honlapja: [www.sasd.hu](http://www.sasd.hu)