

LEHET-E ZÖLDEBB PÉCS? – ZÖLDTERÜLETEK HASZNÁLATA ÉS BARNAMEZŐ REHABILITÁCIÓ TÜSKÉSRÉT PÉLDÁJÁN

SCHMELLER DALMA

COULD PÉCS BE GREENER? – GREEN AREA USAGE AND CASE STUDY OF TÜSKÉSRÉT AS A BROWNFIELD REHABILITATION PROJECT

Besides all the problems they symbolize, brownfields are important parts of cities' structure because they are able to offer good opportunities to develop. These areas are underutilized and usually located in urban areas. To reuse them, local municipalities have to intervene and create new functions in many of the cases. Often the new functions are connected to recreation, including designing new green areas. One of the biggest problems with rehabilitation comes from its long-term maintenance costs because green spaces could not make profit for the investors, so green space developments are usually the local municipality's task, wherever long-term effects of citizens' welfare and city's image could be important. My research tries to answer the question, how these brownfields could be reintegrated to the city's spatial structure and be used for various functions. I would like to present Pécs (Hungary) as a case study, where brownfields offer good opportunity to create green areas in urban environment, as a kind of correction of the mistakes made by the planning in the last century. Brownfield regeneration as green areas could improve city image and create a healthier atmosphere. My results show that Pécs has good opportunities to create new green areas, and Pécs' population is open-minded and think that there are not enough parks in the city.

BEVEZETÉS

A városok életében elengedhetetlenek a zöldterületek. Számos szerepkörüknek köszönhetően szerves részét képezik a városi szövetnek, és összetett szerepet töltenek be a városiak mindennapjaiban, illetve a városi mikroklíma számára is előnyösek. A városok számára újabb kihívást jelent a klímaváltozáshoz való alkalmazkodás, amely a zöldterületek növelésével segíthető, mivel a növényzet a párologtatás révén hűti a környezetét. Ennek egyik pozitív következménye, hogy csökken a városi hősziget kialakulásának lehetősége (HAJNAL 2006). A zöldterületek fontos formálói a városok arculatának is, amelyben a „zöld” jelleg egyre inkább imázs- és brandképző tulajdonsággal bír (Közterek és parkok újjáélesztése megvalósíthatósági tanulmány 2008). A zöldterületek továbbá tükrözik az adott város lakókörnyezetének élhetőségét, hiszen befolyásolják a lakosság életminőségét is (BARANYAI et al 2010).

A barnamezőket a közbeszéd hajlamos szembeállítani a zöldterületekkel, legalábbis, ha a „zöld mezős” és „barna mezős” beruházásokról van szó. Pedig a szembeállítás olyan szempontból nem indokolt, hogy amíg az első végső soron

egy aktuális területhasználati kategória, addig az utóbbi lényege éppen az aktuális funkció hiányában ragadható meg. A barnamezők viszonylag fiatal „képződmények”, hiszen az iparosodott városokhoz köthetők, tehát a 19-20. századhoz. Az első barnamező definíció viszont csak az 1960-as években jelent meg a nyugati országokban (KÁDÁR 2011).

Fontos meghatározni a barnamező fogalmát, mivel többféle értelmezés is született. Jelen tanulmányban két definíciót mutatnék be: az amerikai és az európai. Az USA-ban a barnamező mindig szennyezett területet jelent, ami ipari múlttal rendelkezik (OROSZ 2012). Ehhez képest az Egyesült Királyságban „barnaföldként” definiálják, és alulhasznosított vagy funkció nélküli területet jelöl. Európában két szervezet vizsgálta ezeket a területeket (CABERNET és CLARINET), és ez alapján új barnamező definíciót hoztak létre: elhagyott vagy alulhasznosított területek, amelyek feltehetően vagy ténylegesen szennyezettek, eredetileg fejlett városi térségekben találhatóak és újrahasznosításuk beavatkozást igényel (FERBER *et al.* 2006). A 2010-es években az Európai Unió kategóriákat vezetett be, amelyek a barnamezők eredeti funkciójára vonatkoztak. Ezek alapján barnamező lehet az a terület, amelyen előzőleg ipari, katonai, mezőgazdasági, közlekedési, gazdasági, de akár kulturális funkció is lehetett (BARTA 2003). Az utóbbi időben a különböző eredeti funkciójú, és ezért igen gyakran eltérő módon hasznosítható területek megkülönböztetésére elterjedtek a „szürke” és „fehér” jelzők is (OROSZ 2012).

A zöldterületek fejlesztése kapcsolódhat a barnamezőkhöz, hiszen ezek területén új parkokat lehet létrehozni, így a terület rehabilitációja megvalósulhat és újra fontos szerepet tölthetnek be a városok életében. Ezek rengeteg előnyüknek köszönhetően aktívan használt területekké válhatnak, szerves részét képezhetik a városoknak és a városlakók mindennapjainak.

1. CÉLKITŰZÉS ÉS MÓDSZERTAN

A kutatás célja, hogy a barnamezők újrahasznosításai közül kiemelje az új zöldterületek létrehozásának lehetőségeit, és konkrét pécsi példán keresztül bemutassa a megvalósult parkfejlesztéseket.

A kutatás során több módszert alkalmaztunk. A barnamezők hasznosítása terén szakirodalmi áttekintést végeztünk, majd ArcGIS program segítségével térképek készültek a pécsi barnamezőkről, jelenlegi helyzetükről és eredetükről (DANNERT 2016). Ezt követően a pécsi közparkok helyzete is felmérésre került, terepi bejárás során fotódokumentáció készült, illetve 2018. februárban kérdőíves felmérést is végeztünk online formában, amelyből 248 válasz született. Az eredményekből diagramok, grafikonok készültek MS Office Excel segítségével. A kérdőív célja az volt, hogy felmérje a pécsi parkhasználatot: milyen rendszerességgel és melyik parkot használják a

megkérdezettek, átlagosan mennyi ideig tartózkodnak a parkokban, van-e kedvenc pécsi parkjuk, melyik park van a lakhelyükhöz a legközelebb, mennyi utazási időt szánnának rá, hogy elérjenek egy parkot, valamint mi a véleményük a további parkok kialakítása kapcsán.

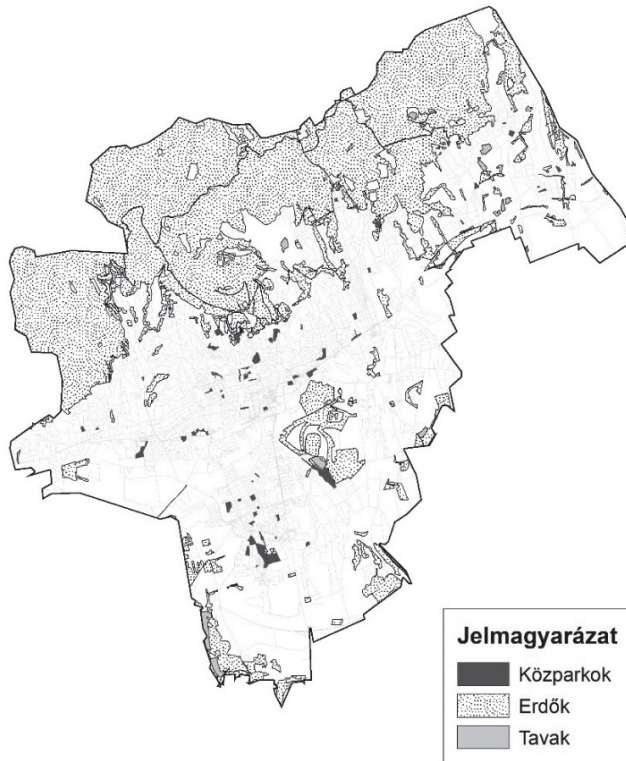
Mindezek után, 2018. május 13. és 18. között több hallgató bevonásával valósulhatott meg tíz darab pécsi park megfigyelése. Minden nap három időszakban történt a megfigyelés: reggel (7.30 – 8.30), délelőtt (11.00 – 12.30) és délután (16.00 – 18.00). Az időpontok kiválasztásánál figyelembe kellett venni a munkaidő kezdetét és végét, a nyugdíjasok és a kisgyermekes családok feltételezett szokásait, valamint a sportolni vágyók lehetséges időpontjait. A megfigyelés során az adott parkban tartózkodó emberek tevékenységeit, ott tartózkodási idejét kellett vizsgálni, valamint felmérésre kerültek a parkok épített elemei, növényzete és infrastruktúrája, illetve minden parkról fotódokumentáció is készült. A helyi megfigyelésen túl a kiválasztott tíz parkban kérdőíves lekérdezés is megvalósult, minden helyszínen húsz darab kérdőív került kitöltésre, ügyelve a nemek közti és korosztálybeli egyenlőségre. Jelen publikációban a Tüskérsét nevű parkot emeltük ki, hiszen ez egy barnamezős beruházásként jöhetett létre.

2. PÉCSI ZÖLDTERÜLETI- ÉS BARNAMEZŐ HELYZET

2.1. ZÖLDTERÜLETEK

Jelen tanulmányban parknak tekintjük azokat a zöldterületeket, amelyek állandó növényzettel borítottak, gondozottak, köztulajdonban vannak, megfelelő infrastruktúrával rendelkeznek és az emberek főleg rekreációs célokra használják. Az Országos Településrendezési és Építési Követelmények szerint a közpark a zöldterületek azon része, amely növényzettel borított, több funkcióval is rendelkezik, legalább 1 hektár nagyságú, közhasználatú közterület és a legkisebb oldalmérete minimum 80 méter (253/1997. (XII. 20.) Korm. rendelet).

1. ábra: Pécs közparkjai, erdőterületei és tavai
 Figure 1. Public parks, forests and lakes in Pécs



Forrás: Pécs Megyei Jogú Város Településrendezési Terve és Építési Szabályzata 2018, Urban Atlas 2012, szerző szerkesztése

1. táblázat: Néhány megyeszékhely zöldterületei arányai 2015-ben

Table 1: The proportions of green areas of the Hungarian county cities in 2015

Település	Köz-park	Erdő	Közkert	Összes zöldterület	Ebből gondozott	Egy lakosra jutó parkterület	Egy lakosra jutó zöldterület
	hektár					négyzetméter	
Miskolc	226	110	1	338	301	14,3	21,4
Pécs	209	636	224	1072	1024	14,4	73,7
Szeged	308	8	53	369	321	18,9	22,7
Székesfehérvár	288	1	6	295	291	29,4	30,0

Forrás: Magyar Statisztikai Évkönyv 2015, szerző szerkesztése

Az erdők túlsúlyát bizonyítják az 1. ábra és az 1. táblázat adatai. Pécs esetében az erdők mérete 636 hektár, ami az összes zöldterület (1072 hektár) 59%-át teszik ki. Leolvasható továbbá, hogy a közparkok 209 hektárt, a közkertek pedig 224 hektárt tesznek ki. A Pécshez hasonló nagyságú városok (pl.: Miskolc, Szeged vagy Székesfehérvár) zöldterületi arányaival összehasonlítva látható, hogy Pécs esetében az erdőknek ténylegesen nagy szerepük van, ami az egy főre jutó zöldterületek nagyságát befolyásolja. Egy pécsi lakosra 73,7 négyzetméternyi zöldterület jut, viszont csak 14,4 négyzetméternyi közpark.

2. ábra: Pécsi parkok

Figure 2. Parks in Pécs



Forrás: saját szerkesztés

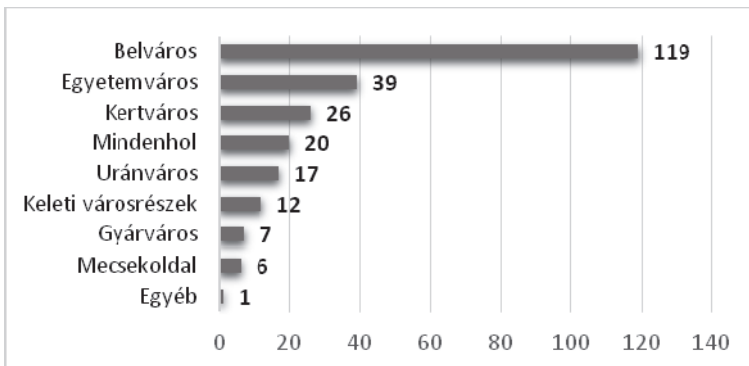
Pécs esetében mindenképpen meg kell említeni a Mecsek erdőségeit, amelyek északról határolják a várost. Ezek az erdők fontos szerepet töltenek be a mecseki turizmusban és a mikroklímában is. Utóbbi azonban a nagyarányú domboldali beépítés miatt kezd megváltozni, hiszen ezekben a városrészekben tömegével épülnek az újépítésű ingatlanok, rendszerint gondozott, füves és leburkolt udvarokkal. Ez a mikroklíma és a csapadékvíz-elfolyás szempontjából sem előnyös. Másik beépítési mód a családi házas, de kisméretű kertekkel ellátva, sűrű, zárt sorú beépítésű városrészek a Mecsek déli oldalán (GYENIZSE 2009). Ezek a városrészek közlekedési problémákkal is küzdenek, mivel sok

helyen egysávos utakat lehet csak építeni, így a parkolás sincs mindenhol megoldva, valamint a buszközlekedés nem lehetséges. Ez által a gépjárműhasználat itt magasabb, és csúcsidőben gyakran dugót okoznak a domboldalról érkező lakosok.

A helyi Településrendezési Terv közparknak tekinti azokat a zöldterületeket is, amelyek például patak menti zöldsávok vagy épületegyüttesek közti füves területek. Ennek hátránya, hogy ezek nem „valódi” parkok, tehát nem felelnek meg a fentebb említett definícióknak. Az 1. ábrán láthatók a Településrendezési Terv alapján bejelölt városi zöldterületek, vagyis közparkok. Ezt összehasonlítva a 2. ábrával látható, hogy a „valódi” parkok száma ennél jóval kevesebb.

A parkok Pécsen belül igen elaprózottak, elszórtan helyezkednek el, és ami a legszembetűnőbb, hogy a belváros területén csupán egy nagyobb kiterjedésű park található, ami három egységből tevődik össze: Szent István tér, Barbakán és az Északi várfalsétány, melyek a belváros északnyugati szegletében található, és inkább egymással laza kapcsolatban álló tereknek, mint egységes parknak tekinthetők. A belvárosi parkok száma tehát kevés és elhelyezkedésük sem megfelelő, hiszen nem egyenletesen oszlanak el a városrészen belül. Ugyanakkor a terület további parkosítása nehézségekbe ütközik, mivel a városrészen belül sok a műemlékvédelem alatt álló épület és nagyarányú a beépítés, így ezeket az építményeket nem bonthatjuk el, nem alakítható ki új zöldterület. Azonban az elbontott épületek után maradt foghíj telteken lehetséges új, kisebb méretű parkok kialakítása, amire jó példa Bécs, ahol számos park létesült foghíj telken, növényzettel, játszótérrel, padokkal ellátva.

3. ábra: Zöldterületi fejlesztések szükségessége városrészenként
Figure 3. Need for green area development in certain districts, Pécs



Forrás: saját szerkesztés

A 3. ábra az online kérdőív egyik kérdéséből lett elkészítve, és jól látható, hogy a megkérdezettek határozottan a belvárosi területeket gondolják a

legproblémásabbnak zöldterületi szempontból. A válaszadók véleménye megegyezik a tényleges helyzettel, tehát a belvárosban lenne a legégetőbb új parkok kialakítása.

A pécsi parkok igen vegyes képet mutatnak a területükön létesített funkciókat tekintve, vagyis nem csak mennyiségi, hanem minőségi kihívásokkal is küzd a város ezen a téren. A parkok körülbelül felében található játszótér, ugyanakkor ezek minősége és felszereltsége különböző. Az egyik legmodernebb játszótér a domboldalban, a Tettyén található, amelyet a 2010-es Európa Kulturális Fővárosa díj kapcsán újjátarttak fel, illetve ugyanennek a díj keretében hozták létre a Szilárd Leó parkot, amely Pécs egyik lakótelepének (Uránváros) központjában található (TRÓCSÁNYI 2008). A tanulmányban kiemelt Tüskésréti játszótérét 2018-ban bővítették, ezzel Pécs legnagyobb játszótérévé vált. A tüskésréti park Pécs legjobban felszerelt parkja, bár ehhez hozzájárul a területén lévő tó is, amely körül futópályát alakítottak ki, a tavon pedig lehetőség nyílik wakeboard-ozni. Ilyen funkciót egyik másik pécsi parkban sem figyelhetünk meg, ezért Tüskésréti a sportolni vágyók „fellegvára” lett, de a parkban a kisgyermekes családok, a nyugdíjasok és a csak pihenni vágyók is megtalálják számukra a megfelelő kikapcsolódást. A területen működik még egy kávézó, illetve nyilvános illemhellyel is rendelkezik, ami Tüskésréten kívül csak a Szilárd Leó parkban található még.

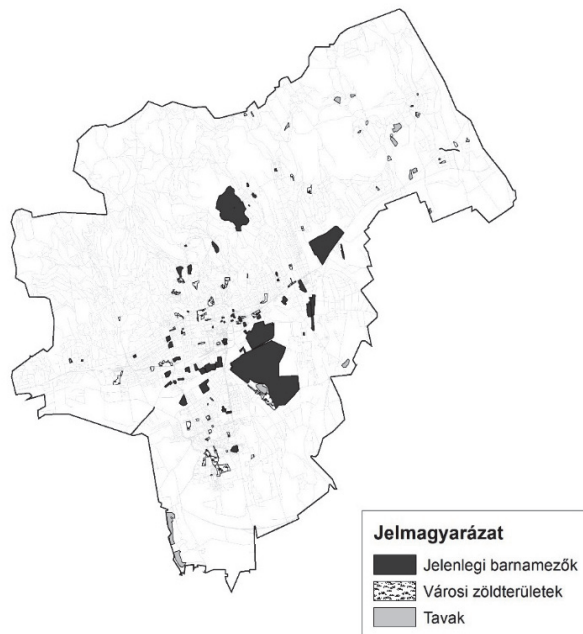
Pécs területén kevés helyen találkozhatunk tavakkal. A tavak közül egyedül a mesterségesen kialakított Balokány található a belváros közelében, míg a városperemen több tó is van, amelyek a tudatos fejlesztéspolitikának köszönhetőek, amellyel a város rekreációs övét hozták létre. A tavak és egyéb vízfelületek rendkívül fontosak a településökológia szempontjából, hiszen a vízfelületeknek is hűtő hatása van a környezetükre nézve, növelik a városi biodiverzitást, ráadásul esztétikus látványt nyújtanak.

2.2. BARNAMEZŐK

Pécsen a barnamezőket eredeti funkciójuk szerint több csoportra oszthatjuk: van bányászati, katonai, közlekedési, ipari, sport és szolgáltatói típusú barnamező. Ezek többsége a város belterületi határán belül található, a legnagyobb kiterjedésű barnamezők bányászati és katonai múlttal rendelkeznek, viszont az összes közül az ipari barnamezők vannak túlsúlyban. A bányászati és egyes katonai múltú barnamezőt leszámítva a többi mind a városszöveten belül, egy kelet-nyugat irányú tengely mentén helyezkednek el (DANNERT 2016). A belváros területén főleg szolgáltatói eredetű barnamezőkkel találkozhatunk, az ipari múltú területek a vasútvonal és egyéb közlekedési útvonalak mentén találhatók, míg a sport funkciójú barnamezők elsősorban helyezkednek el (LENNER et al. 2017).

A legnagyobb összefüggő barnamező eredetileg egy zagytározó volt, ami mára már részben rehabilitált területként, pontosabban egy városi szabadidőparkként funkcionál, melynek neve Tüskésrét. Ezen kívül több barnamező is rehabilitáción esett át, melyek jelenleg lakhatási, ipari és szociális ellátási funkciót töltenek be.

4. ábra: Pécs jelenlegi barnamezői, közparkjai és tavai
 Figure 4. Brownfields, public parks and lakes in Pécs



Forrás: Dannert É. 2017, Pécs Megyei Jogú Város Településrendezési Terve és Építési Szabályzata 2018, szerző szerkesztése

A 4. ábrán látható Pécs jelenleg is barnamezőként nyilvántartott területei, a Településrendezési Terv alapján közparknak jelölt területei, valamint tavai. A tavak a belterületen kívül vannak, ezzel szemben a barnamezők közel fele a belvároshoz közel, az egykori századfordulós városperem nagyjából összefüggő, a vasút mentén kialakult övezetében helyezkedik el. A barnamezők többségéből elvileg új park is kialakítható, előzetes állapotfelmérés, tulajdonviszonyok rendezése, talaj- és tájrendezés, szennyezettség-mentesítés után. A park kialakításának költségei ezek miatt megnövekedhetnek (egy korábban nem beépített területhez képest), ráadásul a parkok többsége nem képes profitot termelni, sőt, folyamatosan költségek lépnek fel állapotának megőrzése kapcsán. A rehabilitációnál felmerülhet olyan PPP-konstrukció, amelyben a vállalkozó saját profitorientált céljai mellett alakít ki közparkokat a

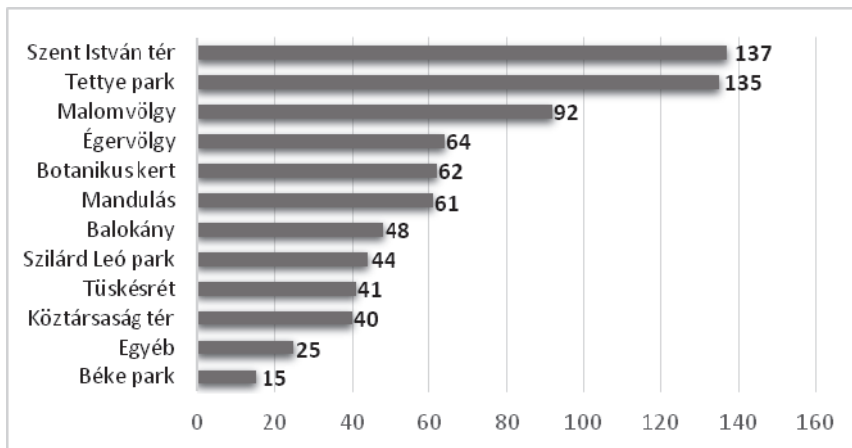
rehabilitált terület egy részén. A rehabilitációhoz igénybe lehet venni pályázati forrásokat, ugyanakkor ezek a fenntartási és karbantartási költségeket már nem fedezik. Másik megoldás lehet az, hogy a parkot össze lehet kapcsolni vagy kiegészíteni valamilyen profittermelő egységgel, melyre jó példa a pécsi Szilárd Leó parkban nyílt kávézó.

3. A PÉCSI LAKOSSÁG PARKHASZNÁLATI SZOKÁSAI

A szűkösen rendelkezésre álló pécsi parkokat a megkérdezettek eltérő intenzitással és gyakorisággal használják, melyet az 5. ábra is igazol.

5. ábra: A megkérdezettek melyik pécsi parkot szokták meglátogatni (több válasz volt megjelölhető)

Figure 5. Which parks the responders prefer? (more than one answer were accepted)



Forrás: Saját szerkesztés

A megkérdezettek többsége a Szent István teret és a Tetye parkot veszi igénybe. Előbbi a belváros északnyugati szegletében található, padokkal, szökőkúttal, rendezett növényzettel, de kevés valódi zöldfelülettel és a burkolt felületek nagy arányával jellemezhető, míg utóbbi a Mecsekoldalban, a Havihegy lábánál, a Tetye városrészben az egykor bő vízhozamú forrás által kialakított mésztufa-lépcsőkön található, a belvárostól körülbelül 15 perc sétára. A harmadik és negyedik helyen álló területek a városperemen található, erdős környezetben, padokkal, tűzrakóhelyekkel és tavakkal ellátva, így ezek leginkább sportolásra, túrázásra alkalmas helyszínek. A botanikus kert az egyetemi épületekhez tartozik, legtöbbször ingyenesen látogatható, található a területén egy futópálya is, így sportolásra is alkalmas, bár főleg az egyetemisták szokták használni. A Mandulás szintén városperemi park, ami a

kirándulók közkedvelt helyszíne, a Mecseki Parkerdő része, a TV-torony felé vezető úton van, büfével, játszótérrel rendelkezik, így a kisgyermekes családok számára is megfelelő.

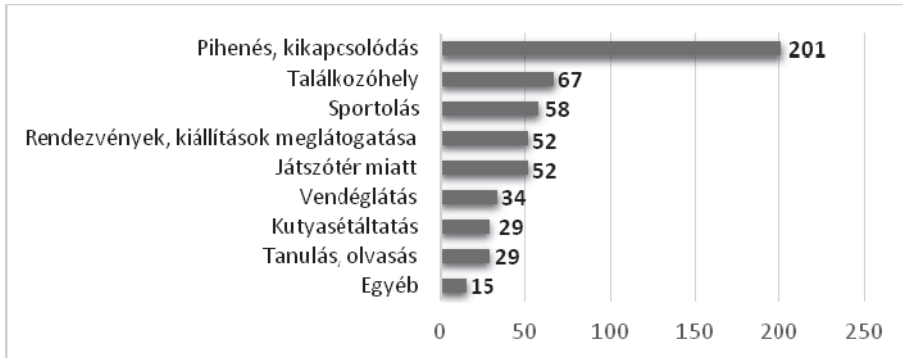
Balokány egy érdekes és értékes helyszín zöldterületi szempontból, mivel a belvároshoz közel található, tulajdonképpen barnamezőnek tekinthető. Eredetileg egy fürdőkomplexum volt, amit az 1980-as évek elején bezártak, így azóta romlik az állapota. A fürdő épületei a mai napig üresen állnak, de a hozzá tartozó liget egy részét az Európa Kulturális Fővárosa projekt keretében rendezték, felújították (TRÓCSÁNYI ET AL. 2008). A már említett Szilárd Leó park lakótelepi környezetben található, játszótérrel, nyilvános illemhellyel, szökőkúttal, sportpályával ellátva.

Érdekes, hogy a tanulmányban kiemelt Tüskésrét az utolsók közt foglal helyet a rangsorban. Ennek oka feltehetően a nem megfelelő közlekedési hálózatnak tudható be, mivel a területre nincs közvetlen buszjárat, így az autóval érkezők száma magasabb. További problémát jelent, hogy a legújabb zöldterületként még vélhetően nincs olyan mértékben beágyazva a városiakok mentális térképére. Funkcióit tekintve ugyan egyedülálló Pécssett, de megközelítése nehézkes, tehát kevesebb embernek nyílik lehetősége a parkot használni. A Köztársaság tér szintén a belvároshoz közel található, egy keletnyugat irányú, hosszúkas, vékony park, különböző intézményekkel határolva minden oldalról. Található itt játszótér, padok, szökőkút és rendezett növényzettel rendelkezik. Utolsó a rangsorban, a város peremén található Béke park. Ez egy nagy kiterjedésű park, ugyanakkor a városi szöveten belüli rossz elhelyezkedése, a nem megfelelő parki infrastruktúra és a gondozatlansága miatt nem közkedvelt. A területén nincs közvilágítás, nagyon kevés paddal rendelkezik, a gyalogutak burkolatának állapota nem megfelelő, valamint gondot jelentenek a területen lévő hajléktalanok.

A parkok használatának elsődleges célja a pihenés és kikapcsolódás, és csak ezt követi a sportolás, rendezvénylátogatás, játszótérhasználat, vendéglátóegységek használata, kutyasétáltatás, olvasás (6. ábra). A pihenés, kikapcsolódás körébe számíthat a padon ücsörgés, sétálás a parkban, vagy akár a fűben fekvés, napozás is. Nyugati példákkal szemben Pécssett nem használják a parkokat grillezésre vagy családi ünnepek helyszínéül. Ugyanakkor a pécsi parkok is alkalmasak minderre, azonban az emberek hozzáállása, prioritása, közösségben való gondolkodása eltérő.

6. ábra: A válaszadók milyen célra használják a parkokat (több válasz volt megjelölhető)

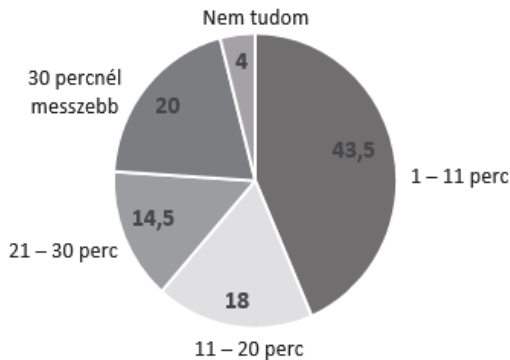
Figure 6. Responders' purpose of using the parks (more than one answer were accepted)



Forrás: Saját szerkesztés

7. ábra: Hány perc sétára van a legközelebbi park a válaszadókhöz (százalékos megoszlásban)

Figure 7. The distance of the nearest parks in walking minutes (percentage of responders)



Forrás: Saját szerkesztés

A 248 válaszadó 43,5%-a gondolja úgy, hogy a hozzá legközelebb eső park 1-11 percen belül elérhető gyalogosan (7. ábra). Ez azt jelenti, hogy körülbelül 800 – 850 méterre van a park tőlük. Ez nem rossz eredmény, ugyanakkor 52,5%-uk számára csak ennél messzebbi parkok állnak rendelkezésre. Pécs városvezetése többször is beadott már pályázatot az Európa Zöld Fővárosa díjra, ami keretében az új zöldterületek létrehozását is értékeli a szakmai zsűri. Ha megnézzük a 2016-os év Európa Zöld Fővárosát, vagyis Ljubljanát, akkor a 800 – 850 méteres távolság máris nem tűnik kevésnek. A ljubljana

városvezetés számos új parkot és egyéb zöldterületet hozott létre, és igyekeztek úgy kialakítani ezeket, hogy minden városlakó 300 méteres körzetében legyen zöldterület, így ezek maximum öt perc alatt elérhetők számukra (*City of Ljubljana 2016*).

8. ábra: A megkérdezettek hány perc sétát szánának rá, hogy elérjenek egy parkot (százalékos megoszlásban)

Figure 8. The supposed time of walking to reach the parks



Forrás: Saját szerkesztés

Az előző ábrához képest jól látszik, hogy a megkérdezettek többsége 11 percnél többet is szánna arra, hogy gyalog elérjenek egy parkot (8. ábra). Érdekes továbbá, hogy 38%-uk 21 percnél többet is gyalogolna, ami körülbelül 1,8 – 2,0 kilométert jelent minimum.

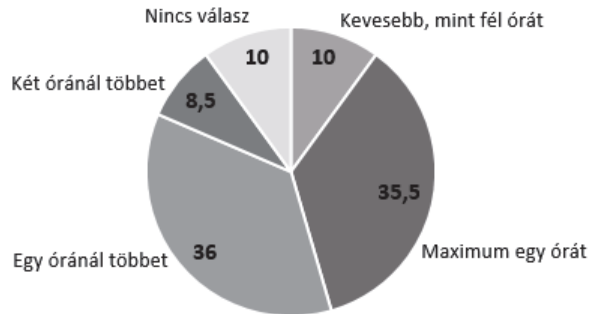
9. ábra. A válaszadók milyen rendszerességgel használják a parkokat (százalékos megoszlásban)

Figure 9: The typical frequency of park use (percentage of responders)



Forrás: Saját szerkesztés

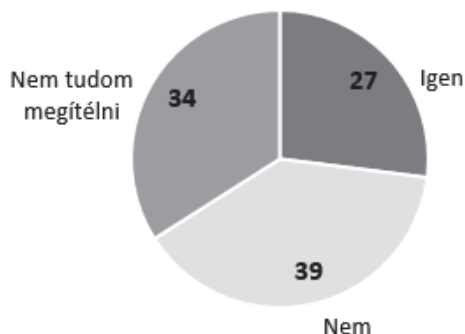
10.ábra: A válaszadók átlagos időtöltése a parkokban (százalékos megoszlásban)
 Figure 10. Average time spent in parks (percentage of responders)



Forrás: Saját szerkesztés

A 9. és 10. ábra értékei alapján elmondható, hogy a megkérdezettek többsége általában hetente pár alkalommal használ egy parkot, és átlagosan 1 órát töltenek el ott. Feltehetően az 1 óránál több időt eltöltők kisgyermekes szülők, akik a játszótér miatt érkeznek a területre, vagy a sportolási célból érkezők, valamint a munkaidő lejárta után kikapcsolódni vágyók. A kevesebb, mint egy órát eltöltők száma viszonylag alacsony, és ők valószínűleg várakozásra, áthaladásra, pihenésre használják a parkokat, de felvetődik az a kérdés is esetükben, hogy milyen típusú ingatlanban élnek, mivel egy kerttel rendelkező házban élő ember feltehetően kevesebb időt tölt közparkokban, mint egy lakótelepi beépítésű területen lakó.

11.ábra: Pécs „zöld város” jellegének megítélése a lakosság véleménye szerint
 Figure 11. „Is Pécs a green city, compared with other Hungarian cities?” – answers by responders in percentage

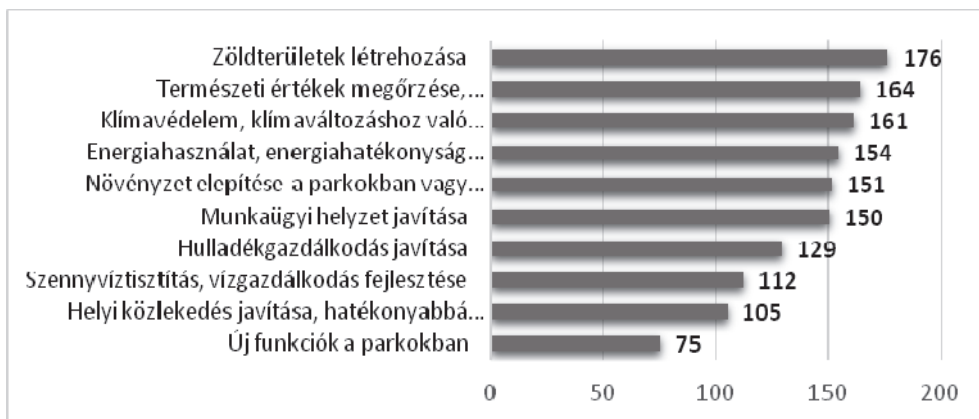


Forrás: Saját szerkesztés

Pécs zöldterületi ellátottságát láthattuk már a térképeken, azonban lényeges az is, hogy a városlakók miként vélekednek a város zöldterületi arányairól. Ennek kiderítése érdekében a kérdőív kitért arra is, hogy más magyar városokhoz képest Pécszet zöldnek ítélik-e meg a lakók. Az eredményből látható, hogy a 248 válaszadó csupán 27%-a tartja Pécszet zöldebbnek más városoknál. A pécsi zöldterületi arányokat, illetve a város megítélését nagyban befolyásolják a települést északról határoló erdők. Azonban ezek az erdők Pécs belterületi határán kívül helyezkednek el, így nem kapcsolódnak szervesen a települési szövethez. A megkérdezettek 39%-a viszont nem úgy tekint Pécsre, mint zöld városra, és 34%-uk nem tudja megítélni, tehát feltehetően átlagosnak tartják.

12. ábra: Mely területeken lenne fontos a fejlesztés a válaszadók szerint a „zöld város” létrehozása érdekében (több válasz is megjelölhető volt)

Figure 12. In which themes would be important to create the „green city” by the responders (more than one answer were accepted)



Forrás: Saját szerkesztés

A jövőbeni fejlesztések tekintetében a megkérdezettek közül 176-an gondolják úgy, hogy a legfontosabb az új zöldterületek létrehozása lenne, amihez szorosan kapcsolódik a természeti értékek megőrzése, a biodiverzitás növelése, a klímavédelem, az energiahasználat hatékonyabbá tétele, valamint a fasorok kialakítása. Az új funkciók kialakítását a parkokban viszont a legkevésbé tartják fontosnak, tehát a válaszadók többsége elégedett a parkok jelenlegi funkcióival.

4. TÜSKÉSRÉT

Tüskésrét a város kelet-nyugati tengelyétől délre, Kertváros városrész keleti peremén található. Tüskésrét a hőerőműhöz szorosan kapcsolódik, hiszen közel 50 éven át zagyártározóként működött, és csak a 2000-es évek elején kezdték el a terület rekultivációját. Ennek során a tározót talajtakaróval borították be, és a kitermelt föld helyén tavat hoztak létre. A területen napjainkban található egy tó, egy hozzá tartozó wakeboard-pálya, körülötte futópálya, műfüves futballpálya, felnőtteknek kialakított „fitnesspark”, kutyafuttató, tanösvény, és egy 2018-ban átadott, 650 négyzetméteres játszótér, ami Pécs eddigi legmodernebb ilyen létesítménye. A játszótéren található játszóvár, labirintus játék, trambulín, hinták, a játékok környezetében kerékpáros kresz-pálya, kerékpártárolók és padok. Található továbbá itt egy kávézó, amelyhez tartozik egy nyilvános illemhely is. A kiszolgáló épület érdekessége, hogy a fenntarthatóságot helyezték előtérbe: a melegvizet ellátást a napkollektorok, az elektromos ellátást pedig a napelemek biztosítják, valamint az illemhelyek öblítésére csapadékvizet használnak. Tüskésréthez kapcsolódik még egy 2016-ban átadott, évente 10 MW villamos energiát termelő napelem-park is.

A 2018. májusában végzett megfigyelés során Tüskésrét használatát is vizsgáltuk. A megfigyelések reggel (7.30 – 8.30), délelőtt (11.00 – 12.30) és délután (16.00 – 18.00) történtek, napsütéses időjárási körülmények között, melyek során fényképek készültek, valamint dokumentációk arról, hogy milyen tevékenységet folytattak az emberek a területen és az épített környezet elemeiről.

2. táblázat: Tüskésrét használata a megfigyelések időpontjában

Table 2. Appearance of people in Tüskésrét by observation periods

Tevékenységek	7.30 – 8.30	11.00 – 12.30	16.00 – 18.30
Áthaladás	0 fő	2 fő	0 fő
Üldögélés, pihenés	0 fő	2 fő	7 fő
Sportolás	49 fő	20 fő	72 fő
Játszóteret használják	0 fő	17 fő	85 fő
Kutyasétáltatás	0 fő	1 fő	0 fő
Ebédelés, étkezés	0 fő	2 fő	5 fő
Várakozás	12 fő	1 fő	0 fő
Napozás, fűben fekvés	0 fő	0 fő	5 fő
Összesen	61 fő	45 fő	174 fő

Forrás: Saját szerkesztés

A terület funkcióinak használatát mutatja a fenti táblázat, amiből látható, hogy a legintenzívebb használat a délutáni órákban van. Ez feltehetően annak tudható be, hogy munkaidő után a szabadidő eltöltése valósul meg, aminek legjobb példája a játszótérhasználat intenzitásának növekedése. A sportolási célból használók a reggeli és délutáni órákban használják a területet, ugyanakkor megfigyelhető, hogy tulajdonképpen mindegyik napszakban van sportoló a helyszínen, ami a változatos sportolási lehetőségeknek köszönhető. Érdekes továbbá, hogy üldögélésre kevesen használják a szabadidőparkot, tehát Tüskésrért inkább az aktív kikapcsolódás helyszínévé vált. A Tüskésréti-tó tömegközlekedéssel nehezen megközelíthető, így a parkhasználók többsége autóval vagy kerékpárral érkezik a helyszínre. Azonban ahogy a táblázat adatai is mutatják, egy nap alatt minimum 280 személy használta a parkot, ami magas értéknek mondható.

3. táblázat: Tüskésrét épített környezetére vonatkozó adatai

Table 3. Data of Tüskésrét's built environment

Padok száma a területen:	6 db
Van-e közvilágítás a területen:	van
Szökőkutak száma:	0 db
Szobrok száma:	0 db
Játszóterek száma:	2 db
Vendéglátó, kereskedelmi egységek száma:	1 db
Növényzet jellege (fa, fű, virágok, bokrok):	fa, fű
Meghibásodott parki elemek száma:	0 db
Milyen a park hangulata:	kellemes, fiatalos

Forrás: Sajat szerkesztés

A padok száma a helyszínen elég kevés, viszont két játszótérrel is rendelkezik. Van a területen közvilágítás, ami nagyban növeli az emberek biztonságérzetét. Nincs a területen szökőkút és szobor sem, azonban van vendéglátó egység, ami növelheti a park fiatalos, kellemes hangulatát. Jelenlegi növényzetére jellemző, hogy főleg fás, füves területek váltakoznak, de ezek a fák még nem tudnak megfelelő árnyékot biztosítani.

A 4. táblázat a helyszínen készített kérdőívész eredményeit foglalja össze, mely során 20 parkhasználót kérdeztünk meg Tüskésréttel kapcsolatban. Legtöbben a játszótér miatt érkeznek a területre, tehát nagy arányban vannak jelen a kisgyermekes családok, valamint gyakori tevékenység a sportolás is, ami a változatos sportolási lehetőségeknek köszönhető (wakeboard, futás, futball, szabadtéri fitneszgépek). Ezekon kívül a kutyasétáltatás, pihenés és kikapcsolódás a legjellemzőbb. A megkérdezettek többsége hetente látogat el a

területre, ami feltételezhetően annak is betudható, hogy nagyrésztük más parkokat is szokott használni, tehát egy héten több helyszínt is felkeres. Ezek főleg játszótérrel is rendelkező parkok, mint például a Tettye park, Szilárd Leó park, Árnas utcai játszótér vagy a Melinda park.

4. táblázat: Tüskésréti parkhasználatra vonatkozó válaszok a kérdőív alapján

Table 4. Park usage of Tüskésrét, based on the questionnaire

<i>Tevékenység</i>	<i>Használat gyakorisága</i>	<i>Szoktak-e másik parkba is járni</i>	<i>Melyik másik parkba</i>
Játszótér használata Sportolás Kutyasétáltatás Pihenés, kikapcsolódás	Naponta (2 fő) Hetente többször (10 fő) Havonta párszor (5 fő) Ritkábban (3 fő)	Igen (14 fő) Nem (6 fő)	Tettye park, Szilárd Leó park, Melinda park, Rózsadomb, Malomvölgyi tó, Szent István tér, Árnas utcai játszótér
<i>Mi a véleményük Tüskésrétről</i>	<i>Min változtatnának</i>	<i>Nem</i>	<i>Életkor</i>
„Nagyon szép; minden korosztálynak jó; modern; környezettudatos gyerekbárát; legjobb játszótér; kellemes”	Árnyékolás Több pad kihelyezése Ivókút Több fa telepítése Helyi járatos busz bevezetése Bokszsák felszerelése Kerékpár- és gyalogút a futópálya köré Strand kialakítása	Nő (12 fő) Férfi (8 fő)	Átlag: 31 év

Forrás: Saját szerkesztés

A válaszadók Tüskésrétről kialakult képe jó, hiszen sokuk szerint hangulatos, szép, modern, gyerekbárát és környezettudatos, azonban több dolgot is hiányolnak Tüskésrétről. Sokan említették, hogy szükséges lenne árnyékolást csinálni, több fát ültetni, több padot, ivókutat és bokszsákat kihelyezni, kerékpár- és gyalogutat, strandot kialakítani, valamint javítani a terület megközelíthetőségét tömegközlekedés által.

ÖSSZEGZÉS

Pécs zöldterületi vizsgálata során kiderült, hogy a „közpark” kategória a valóságban jóval kedvezőtlenebb képet mutat, mint a Településrendezési Tervben, hiszen a ténylegesen parkként funkcionáló területek száma alacsony. Ezek településen belüli elhelyezkedése és mérete sem megfelelő, ezért feltétlenül szükséges lenne új zöldterületeket létrehozni. Ez viszont számos akadályba ütközik, főleg a belvárosban, pedig pont itt lenne a legszükségesebb a fejlesztés. Az épületállomány és a burkolt területek megléte egyaránt akadályozza ezek létrehozását, azonban a foghíj telkek parkosítása, zöldfalak és zöldtetők kialakítása lehetséges. Pécssett számos alulhasznosított vagy egyáltalán nem használt terület van, amelyeket érdemes lenne bevonni a zöldterületi fejlesztésbe. A barnamezők eredeti funkciójukat, településen belüli elhelyezkedésüket és méretüket tekintve is vegyes képet mutatnak, ami jellemző a poszt-szocialista városokra. Jelen kutatásban kiemelésre került egy pécsi rehabilitált barnamező (Tüskésrét), amely számos új funkcióval ellátott, aktív kikapcsolódást biztosító szabadidőparkká alakult át.

IRODALOM

- BARANYAI G. – BALOGH A.** (2010): Zöldülő (?) települési környezet Magyarország vidéki nagyvárosaiban. In: Csapó T, Kocsis Zs (szerk.) A településföldrajz aktuális kérdései. Topical Issues in the Urban Geography. Savaria University Press, Szombathely, pp. 459-466.
- BARTA GY. (szerk.)** (2003): Rehabilitációs megoldások az európai nagyvárosok rozsdáövezetében, MTA Regionális Kutatások Központja, Pécs – Budapest
- CITY OF LJUBLJANA** (2016): Ljubljana. For You. Report of the European Green Capital Project. www.ljubljana.si/en/ljubljana-for-you/european-green-capital-2016/ (Letöltés ideje: 2018. 06. 20.)
- DANNERT É.** (2017): Terra incognita – Barnamezők és kezelésük Európában, valamint Magyarországon. PhD-értekezés, PTE TTK Földtudományok Doktori Iskola, Pécs.
- FERBER, U. et al.** (2001): Urban brownfields in Europe, Land Contamination and Reclamation 9. (1): pp. 143–148.
- GYENIZSE P.** (2009): Geoinformatikai vizsgálatok Pécssett: Pécs településfejlődésére ható természeti és társadalmi hatások vizsgálata geoinformatikai módszerekkel: esettanulmány, Idresearch Kft. Publikon Kiadó, Geographia Pannonica Nova 7., Pécs.
- HAJNAL K.** (2006): A fenntartható fejlődés elméleti kérdései és alkalmazása a településfejlesztésben. PhD-értekezés, PTE TTK Földtudományok Doktori Iskola, Pécs.

- KÁDÁR K.** (2011): Barnamezők Magyarországon, DETUROPE Central European Journal of Regional Development and Tourism 3. (2): pp. 122–143.
- LENNER T. – CSAPÓ T. – POZSGAI A.** (2017): Pécs városszerkezetének fejlődése. Történeti Földrajzi Közlemények, Nyíregyháza, pp. 96-105.
- OROSZ É.** (2012): A barnamező fogalmának változó értelmezése, Tér és társadalom 26. (2): pp. 73-87.
- TRÓCSÁNYI A.** (2008): A kulturális gazdaság szerepe a városok megújulásában – Pécs adottságai és esélyei, In: Pap N. (szerk.): Kultúra – területfejlesztés. Pécs – Európa Kulturális Fővárosa 2010-ben. PTE FI, Geographia Pannonica Nova 2., Pécs. pp. 231-244.
- TRÓCSÁNYI A. – STEFÁN K.** (2008): Megújuló Balokány? – Városrész-rehabilitáció az EKF szellemében, In: Orosz Z. - Nagy R. - Fazekas I. (szerk.): IV. Magyar Földrajzi Konferencia Debrecen, pp. 298-306.

EGYÉB IRODALOM

- 253/1997. (XII. 20.) Korm. rendelet az országos településrendezési és építési követelményekről
- Pécs Megyei Jogú Város Önkormányzata: Közterek és parkok újjáélesztése megvalósíthatósági tanulmány, 2008. július
(http://logoweb.pecs.hu/download/tajekoztatok/kozter1mt_beadott.pdf)
(Letöltés ideje: 2018. 06. 27.)