

# A MISKOLCI SZUBURBIA ÁTALAKULÁSA ÉS FEJLŐDÉSI SAJÁTÓSÁGAI (2008–2016)

KRISTÓF ANDREA

THE TRANSMISSION AND DEVELOPMENT CHARACTERS OF MISKOLC'S SUBURBS  
(2008–2016)

*The economic crisis, the country's general economic difficulties, and the crisis phenomena presented also in the Miskolc agglomeration have changed the suburbanizational interests of agglomerational-suburbanizational settlements. Therefore, concepts which support earlier extensive development will be replaced by more intensive settlement development ideas focusing on the stabilization of the population and the efficient use of existing local resources. These have an impact also on the suburbanization processes in the Miskolc agglomeration, they keep them back. Based on the survey, it has been shown that the significant increase in the costs associated with the suburban way of life, the apathy of the suburban generation, the deterioration of the former "prestige living spaces", and the social effects of the financial-economic crisis all have contributed to the decline of the rate of social strata which prefer and are able to take the suburban way of live. The presence of the Roma ethnic group in a higher proportion had a decisive influence on the direction, social differentiation and territorial-settlementary characteristics of the suburban processes around the city. The duality of the suburban settlements associated with Miskolc will be, in our opinion, permanently in existence in the future too, and the expected socio-economic processes will only influence the extent, speed and pace of further differentiation.*

## BEVEZETÉS

A magyarországi agglomerációkban lezajló társadalmi-gazdasági változások kutatásához kapcsolódó tanulmányok markáns színtereiként Budapest és térsége, valamint a dinamikus gazdasági fejlődés által leginkább érintett nagyvárosaink (pl. Győr, Pécs stb.) és térségeik nevezhetők meg (BAJMÓCY 1999, HARDI 2012). Az 1990-es évek elejétől a hazai nagyvárosi térségek mindegyikében megfigyelhető volt a szuburbanizáció folyamata, melynek hatására bekövetkező változások, a korábbi agglomerálódási jellegzetességektől alapvetően különböztek (BARTA – BELUSZKY 1999, DÖVÉNYI – KOVÁCS 1999, TÍMÁR 2006). A szuburbiák kutatásának egyik alapvető feladata napjainkban is az, hogy az elmúlt évtizedek fejlődési irányvonalát értelmezze, és vizsgálja azokat a speciális tényezőket, amelyek a szuburbiák kialakulásához vezettek, és fejlődésüket determinálták. Nagyvárosi térségeink közül a miskolci agglomerációban lezajlott szuburbanizációs folyamatokat és ezek következményeit, illetve a folyamatot meghatározó speciális okokat korábbi tanulmányaimban részletesen megvizsgáltam és feltártam (KRISTÓF 2014, KRISTÓF – KÓKAI 2015).

E tanulmányomban arra helyezem a hangsúlyt, hogy az elmúlt évtized társadalmi-gazdasági fejlődése hogyan hatott a Miskolc társadalmi-gazdasági hinterlandjában elhelyezkedő szuburbán településekre. Az empirikus kutatások és a statisztikai adatok eredményei alapján bebizonyosodott, hogy a miskolci szuburbia fejlődése, a hazai nagyvárosokra jellemző általános posztszuburbán folyamatoktól is eltért. A miskolci szuburbia társadalmi-gazdasági értelemben egyre fragmentáltabbá és polarizáltabbá vált.

A magas és alacsony státusú szuburbán települések elkülönülő térrelációi az egyre erőteljesebb várostérségi szegregációt is bizonyítják (*KRISTÓF 2017*). A térbeni társadalmi-gazdasági egyenlőtlenségek mellett a szuburbán életfeltételek negatívumai (pl. közlekedési-elérhetőségi problémák, helyi érdekkonfliktusok, munkahelyek szűkössége stb.) is sajátosan jelentkeztek, amelyek napjainkig késleltetik – a várostérség sajátos társadalmi és gazdasági helyzete miatt – Miskolc reurbanizációs folyamatainak kibontakozását is.

## 1. CÉLKITŰZÉS ÉS MÓDSZER

Tanulmányomban kérdőíves felmérésünk eredményeinek segítségével mutatom be, hogy a korábbi szuburbanizáció lezárulása után, napjainkban milyen társadalmi-gazdasági folyamatok jellemzőek a miskolci szuburbán településeken. Fontosnak éreztem azt is megvizsgálni, hogy az amerikai nagyvárosi kutatási eredményekhez hasonlóan (*GNARR – KNEEBOONE 2010*) megfigyelhető-e a miskolci szuburbia lakóinak elszegényedése, amely a szuburbán társadalom záródását, a helyi közösségekbe történő beilleszkedési nehézségeket („gyökértelenség”), illetve társadalmi érdekkonfliktusokat (pl. önkormányzatok és az új lakók között stb.) és nem utolsósorban a korábbi mobilitás lefékeződését eredményezte. E folyamatok demográfiai, társadalmi, gazdasági, emocionális hátterét nagyrészt ismerjük, a tényét érzékeljük, azonban értelmezésükhöz, a helyi specifikumok feltárásához empirikus vizsgálatokra is szükség volt. E vizsgálatok megvalósításához szakirodalmi elemzéseket, statisztikai adatokat, illetve empirikus településszociológiai módszereket (kérdőívek, interjúk) is felhasználtam.

A kutatás során arra kerestem a választ, hogy lokális és mikro regionális szinten – a lakossági interperszonális kapcsolatok vizsgálatával – információkat tárjak fel az alábbi kérdésekről:

- Hogyan illeszkedtek be a kialakult szuburbán egykori „presztízs életterek” (pl. családi házak, lakóparkok stb.) az adott település és a miskolci agglomeráció térszerkezetébe?

- Mely területek jelentik az átformálódó szuburbán kapcsolatok sikerterületeit és mely területek azok, ahol lemaradások, konfliktusgócok keletkeztek, ill. keletkeznek?
- Milyen előnyökkel, lehetőségekkel, hátrányokkal és konfliktusokkal jártak a szuburbanizációs folyamatok az ott élő lakosokra?
- Hogyan változott a szuburbán életforma költségeit vállalni képes ún. „szuburbán generáció” életlehetősége, mentalitása és identitástudata?
- Realizálódtak-e azok a nosztalgikus – olykor illuzórikus – elvárások és vágyak (pl. zöldövezeti kertes ház, nyugodtabb életvitel stb.), amelyek – valós és reális társadalmi igényekre alapozva – a szuburbanizációs folyamat kezdetekor megfogalmazódtak?

A fenti kérdések megválaszolásához a szuburbán kapcsolatokra fókuszálva olyan célcsoportok irányított kiválasztását tűztük ki célul, amelyeknek minden tagja valamilyen szinten aktív részese volt a szuburbanizációnak, lakóhelyét tekintve pedig az általunk korábban lehatárolt 10 szuburbán település valamelyikén élt (*Mályi, Kistokaj, Onga, Felsőzsolca, Nyékládháza, Szirmabesenyő, Arnót, Bükkaranyos, Bükkszentkereszt és Kisgyőr*).

Az empirikus kutatást (kérdőívekkel és prominencia vizsgálatokkal) 2016 tavaszán végeztük. A miskolci szuburbán települések Miskolcra 1990 után kiköltözött lakosaira fókuszáltunk, illetve a települések prominens személyiségeivel (pl. polgármester, jegyző, iskolaigazgató stb.) készítettünk mélyinterjúkat és háttérbeszélgetéseket. A felmérésben tehát az előzetes prominencia vizsgálatok során látókerbe került háztartások közül kiválasztásra kerültek az egyes települések szuburbanizációhoz kapcsolódó lakosai. A saját készítésű – harmincnégy nyílt és zárt kérdést tartalmazó – kérdőívet önkéntesen és anonim módon a tíz településen összesen 975 tizennyolc év feletti szuburbán lakos töltötte ki, érdemi információkat nyújtva háztartásáról. A lekérdezés nem volt minden esetben problémamentes, a települési kérdőívek száma ezért sem arányos a népességszámmal, s életkor szerint a 30 év feletti korosztályok – a vizsgálat jellegéből adódóan – felülreprezentáltak.

## **2. A MISKOLCI SZUBURBIA NÉHÁNY ÚJ TÁRSADALMI JELLEMZŐJE A STATISZTIKAI ADATOK ALAPJÁN**

A miskolci szuburbia ilyen jellegű ismételt vizsgálata azért is szükséges, mert a legújabb statisztikai adatok és az empirikus kutatások egyaránt azt jelzik, hogy az új társadalmi-gazdasági folyamatok a miskolci agglomerációt is elérték és specifikus elemek jellemzik.

A miskolci agglomeráció Borsod-Abaúj-Zemplén megye legnagyobb népességkoncentrációja. A megye területének 13,8%-a, állandó népességének 36,7%-a (251 901 fő) élt 2015 január elsején az agglomeráció központi városában és a kapcsolódó 35 településen. Miskolc népességszáma folyamatosan csökken, ezzel párhuzamosan 2005-től a városkörnyék népességnövekedési dinamikája is visszaesett, s a szuburbán településekre is a csökkenő népességszám vált jellemzővé (1. táblázat). A miskolci agglomeráció néhány településén zajlott le jelentősebb népességnövekedés. A nagyvárost és szuburbán övezetét napjainkig eltérő demográfiai folyamatok jellemzik. A népességváltozás differenciált, az agglomeráció különböző fekvésű és gazdasági-társadalmi helyzetű települései esetében, a gyarapodás 90%-a szuburbán településekre jutott. A szuburbán települések demográfiai helyzetét jelzi, hogy az elmúlt tíz évben mindössze három szuburbán település (Kistokaj, Kisgyőr, Bükkaranyos) népességszáma emelkedett.

1. táblázat: A miskolci agglomeráció és szuburbia településeinek népessége (1990–2015)  
Table 1. Population in the settlements of the Miskolc agglomeration and suburbs (1990–2015)

Települések	1990	2001	2005	2011	2015
<b>Miskolc</b>	<b>196 442</b>	<b>184 125</b>	<b>175 059</b>	<b>167 754</b>	<b>159 554</b>
<b>Miskolci aggl.</b>	<b>92 719</b>	<b>97 451</b>	<b>96 471</b>	<b>94 212</b>	<b>92 347</b>
<i>ebből a miskolci szuburbia települései:</i>					
Alsózsolca	5 723	6 044	6 191	5 766	5 606
Arnót	2 082	2 557	2 650	2 597	2 387
Bükkaranyos	1 122	1 393	1 490	1 448	1 499
Bükkszentkereszt	1 374	1 274	1 215	1 206	1 179
Felsőzsolca	6 939	7 027	7 220	6 613	6 486
Kisgyőr	1 572	1 609	1 665	1 642	1 677
Kistokaj	1 489	1 868	1 916	2 078	2 083
Mályi	3 353	4 152	4 205	4 124	3 929
Nyékládháza	4 432	4 906	5 008	5 023	4 865
Onga	4 042	4 761	4 915	4 858	4 764
Szirmabesenyő	4 836	4 729	4 581	4 438	4 111
<b>Összesen</b>	<b>36 964</b>	<b>40 320</b>	<b>41 056</b>	<b>39 793</b>	<b>38 586</b>

Forrás: TeIR KSH-TSTAR adatok alapján saját szerkesztés

A korábbi szuburbán folyamatok átalakulását jelzi, hogy az elmúlt években a városi lakosság csökkenő mértékű kiköltözése, illetve a Miskolcra irányuló visszaköltözések gyenge folyamatai is megfigyelhetők. Mindez csak részben magyarázható az általános európai nagyvárosi tendenciákkal (MERLIN 2009, ENYEDI 1984). Az európai régiók és nagyvárosok népesség- és tőkevonzó képességét összehasonlító kutatási projekt eredményei alapján több európai nagyvárosi régióknak is csökkent a népességvonzó képessége, ami a visszaeső mobilitásban is megnyilvánult (ESPON ATTREG, 2012). A 2008-ban kezdődő

globális gazdasági és pénzügyi recesszió, az ingatlanpiaci krízis és mindezek társadalmi vetülete (pl. munkanélküliség, eladósodás, elszegényedés stb.) új mobilitási folyamatokat indukált a hazai nagyvárosi térségekben is, amelyekről – a budapesti agglomeráció kivételével (*SCHUCHMANN 2013, CSANÁDY et al, 2010, HARDI 2012*) – alig rendelkezünk információval.

A miskolci szuburbia migrációs folyamatainak elemzésekor mindenképp figyelmet érdemel, hogy e társadalomban is erős a vágy a saját családi ház, de legalább a saját lakástulajdonra, amely „ösztönös” pozitív mozgatója a migrációnak. Ugyanakkor érvényesül egy másik – a migrációt mérséklő – tendencia, azaz a családi ház tulajdona sokszor még annak árán is megvalósul, hogy megszerzése után helyhez kötöttebbé, kevésbé mobillá válnak lakói.

Miskolc vándorlási egyenlege mind az agglomeráció, mind a szuburbia tekintetében negatív. 1995-2005 között Miskolcra mintegy 36 ezren állandó jelleggel elköltöztek, míg a Miskolcra irányuló hasonló jellegű beköltözés 25 ezer fő volt. Az elköltözők 80 %-a Borsod-Abaúj-Zemplén megyében maradt (*KOVÁCS 2003*). A társadalmi-gazdasági krízis elhúzódása miatt azonban Miskolcra napjainkig folyamatos az elvándorlás.

A miskolci agglomerációba és ezen belül a szuburbia irányuló költözések dinamikája azonban mérsékeltebb volt attól, mint ami a 2. táblázat miskolci adataiból következne. Ezt az is magyarázza, hogy a szuburbanizációs jellegű migráció egy része a nagyvároson belül maradt, azaz a költözők nem lépték át Miskolc közigazgatási határát. A szuburbanizáció klasszikus migrációs aspektusának eredménye – azaz Miskolcra a szuburbia irányuló történő kiköltözés – 1990-2001 között 5-6 ezer főre tehető. Az 1990 és 2011 közötti migrációs trendeket vizsgálva összességében megállapítható, hogy kb. 6-8 ezer fő költözött ki a szuburbia irányába, azaz a Miskolcra elvándorlóknak kb. harmada érkezett a szuburbia irányába (*2. táblázat*). E két évtizedben Alsó- és Felsőzsolca kivételével a szuburbán település vándorlási egyenlege pozitív.

Közülük is kiemelkedett hat település (Arnót, Mályi, Kistokaj, Nyékládháza, Onga, Bükkaranyos), amelyek az szuburbán vándorlási nyereség 90%-át könyvelhették el. A pozitív vándorlási egyenleg 2005-től drasztikusan csökkent, mert a szuburbanizációs folyamatok mérséklődtek. Napjainkra az alacsonyabb státusú társadalmi csoportok gyakorlatilag kiszorultak a város kevésbé jó ökológiai helyzetű részeibe, vagy a városkörnyék szintén rosszabb helyzetű településeibe, ahol homogénizálódott településrészekben élnek.

2. táblázat: A miskolci agglomeráció és szuburbia településeinek vándorlási egyenlege (1990–2011)

Table 2. Migratory balance in the settlements of the Miskolc agglomeration and suburbs (1990–2011)

Települések	1980-1990		1990	1990-2001		2001	2001-2011		2011
	1*	2*	3*	1*	2*	3*	1*	2*	3*
Miskolc	1 487	-13 148	196 442	-6 785	-5 532	184 125	-8 425	-7 946	167 754
Miskolci agglom.	2 927	-1 253	92 719	1 058	3 674	97 451	-1 764	-1 475	94 212
<i>ebből a szuburbia települései:</i>									
Alsózsolca	308	-175	<b>5 723</b>	355	-34	<b>6 044</b>	161	-439	<b>5 766</b>
Arnót	170	352	<b>2 082</b>	107	368	<b>2 557</b>	34	6	<b>2 597</b>
Bükkaranyos	-39	-10	<b>1 122</b>	16	255	<b>1 393</b>	30	25	<b>1 448</b>
Bükkszentkereszt	21	-22	<b>1 374</b>	-96	-4	<b>1 274</b>	-85	17	<b>1 206</b>
Felsőzsolca	368	446	<b>6 939</b>	193	-105	<b>7 027</b>	58	-472	<b>6 613</b>
Kisgyőr	7	-67	<b>1 572</b>	-18	55	<b>1 609</b>	-39	72	<b>1 642</b>
Kistokaj	39	205	<b>1 489</b>	9	370	<b>1 868</b>	-27	237	<b>2 078</b>
Mályi	168	685	<b>3 353</b>	4	795	<b>4 152</b>	-72	44	<b>4 124</b>
Nyékládháza	57	185	<b>4 432</b>	-67	541	<b>4 906</b>	-204	321	<b>5 023</b>
Onga	213	213	<b>4 042</b>	278	441	<b>4 761</b>	58	39	<b>4 858</b>
Szirmabesenyő	144	-77	<b>4 836</b>	-123	16	<b>4 729</b>	-238	-53	<b>4 438</b>
<b>Összesen</b>	<b>1456</b>	<b>1735</b>	<b>36 964</b>	<b>658</b>	<b>2698</b>	<b>40 320</b>	<b>-324</b>	<b>-203</b>	<b>39 793</b>

\* 1. természetes szaporodás; 2. vándorlási egyenleg; 3. népességszám

Forrás: TeIR KSH-TSTAR adatok alapján saját szerkesztés

A miskolci agglomerációban/szuburbában több meghatározó társadalmi-térbeli folyamat figyelhető meg 1990 óta. Egyrészt a jobb módú középosztály megjelenése és általános erősödése, másrészt az alacsony társadalmi státusú rétegek erősödő települési szintű differenciálódása. E folyamatok egyik eredménye, hogy kialakult a miskolci agglomeráció összefüggő, az etnikai kisebbség markánsabb jelenlétével is jellemezhető „keleti slum övezete”. Mindezen folyamatok leképezését adják azok a statisztikai adatok (korstruktúra átalakulása, felsőfokú végzettséggel rendelkezők települési szintű differenciálódása, foglalkoztatottság stb.) melyek elemeit korábbi tanulmányaimban részletesen megvizsgáltam (KRISTÓF 2014, 2017.).

A kiköltözők között felülreprezentáltak voltak a harmincas és negyvenes éveikben levő gyermekes fiatal párok, és ugyanez volt elmondható a diplomával rendelkezőkre is. A kiköltöző fiatalos szuburbán generáció napjainkra középkorúvá vált, sőt egy részük nyugdíjas korba lépett. Mindez új kihívások elé állítja a szuburbán települések vezetését, alkalmazkodniuk kell a helyi lakosság megváltozott lakóhelyi igényeihez is (3. táblázat).

3. táblázat: Miskolc és az agglomeráció lakosságának korstruktúrája (1990, 2011)  
Table 3. The population's age-structure in Miskolc and in the agglomeration (1990, 2011)

Települések	érték	1990			2011		
		0-14	15-59	60-x	0-14	15-59	60-x
Miskolc	fő	40853	122925	32664	22831	104101	40822
	%	20,8	62,6	16,6	13,6	62,1	24,3
Miskolci agglomeráció	fő	21811	56941	13967	15688	59030	19494
	%	23,5	61,4	15,1	16,6	62,7	20,7
<i>ebből a miskolci szuburbia települései:</i>							
Alsózsolca	%	25,1	61,6	13,3	20,9	60,5	18,6
Arnót	%	28,5	61,0	10,5	17,1	65,2	17,8
Bükkaranyos	%	21,8	59,0	19,2	18,4	63,6	18,0
Bükkszentkereszt	%	21,8	62,4	15,8	11,6	63,3	25,1
Felsőzsolca	%	24,1	62,9	13,0	17,0	61,4	21,6
Kisgyőr	%	22,3	57,6	20,1	18,1	62,0	19,9
Kistokaj	%	25,4	61,5	13,1	17,9	66,7	15,3
Mályi	%	26,7	62,5	10,8	12,9	67,4	19,7
Nyékládháza	%	22,4	62,5	15,1	13,6	60,8	25,6
Onga	%	25,1	60,9	14,0	19,6	63,7	16,8
Szirmabesenyő	%	21,0	64,0	15,0	11,9	64,2	23,9
<b>Miskolci szuburbia</b>	<b>fő</b>	<b>8899</b>	<b>22923</b>	<b>5142</b>	<b>6545</b>	<b>25106</b>	<b>8142</b>
	<b>%</b>	<b>24,0</b>	<b>62,0</b>	<b>14,0</b>	<b>16,4</b>	<b>63,1</b>	<b>20,5</b>

Forrás: KSH Borsod-Abaúj-Zemplén megyei statisztikai évkönyvei

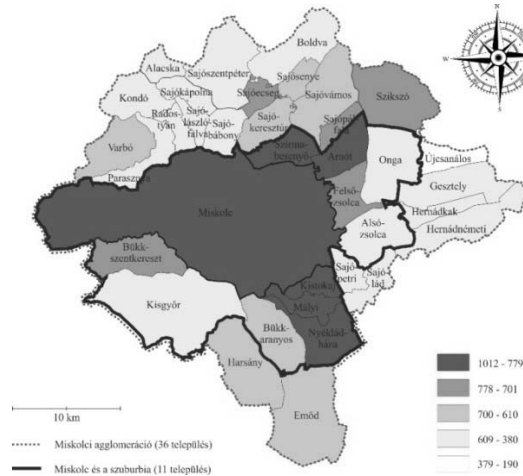
Miskolcon a 14 év alatti korcsoportok aránya 2011-ben 13,6% volt, amely 7,2 százalékkal alacsonyabb, mint az 1990. évi érték, s alig mérsékeltebb a visszaesés az agglomeráció településein. A szuburbán települések azonban e tekintetben is jobban differenciálódtak. A 14 év alatti korcsoportok megfelelő része Szirmabesenyő, Mályi, Bükkszentkereszt mellett, öt településen fiatalosabb korstruktúra maradt a meghatározó. Alsózsolca, Arnót, Bükkaranyos és Onga esetében a roma népesség magasabb aránya is hozzájárult a kedvezőbb korstruktúra kialakulásához. Kistokaj azonban más, tipikus szuburbán település, népességszáma 1990-2005 között 25%-kal gyarapodott. Kistokajt a fiatalabb korosztályok választották lakóhelyül, nagyrészüket még aktív, az öregedő korstruktúra nem vagy alig érzékelhető.

A diplomások aránya 2011-ben Miskolcon 23,7% volt, az agglomeráció kilenc településén pedig a megyei átlagérték (14,2%) és Miskolc átlaga között változott. A diplomások arányának települési szintű vizsgálatok jelentős térbeli különbségeket tapasztalhattunk (KRISTÓF 2014). A diplomások népességen belüli aránya a szuburbia több településén is /pl. Mályi (22,5%), Kistokaj (23,1%), Felsőzsolca (19,7%), Arnót (19,5%) és Nyékládháza (18,9%) stb./ meghaladták a szuburbia átlagát (18,2%). Az eltérések okát részben a Miskolcra kiköltöző népesség eltérő társadalmi státusában és lakóhelyi igényeiben kereshetjük. A miskolci agglomeráció 15 településén a diplomások

aránya 5–10%. Különösen alacsony a diplomások aránya a periférikus helyzetű, rossz elérhetőségű, előregedő korstruktúrájú és magas munkanélküliséggel, ill. a magas roma népességgel rendelkező településeken.

A települési szintű éves egy főre jutó személyi jövedelemadó-alap nagysága kifejezi a társadalmi-gazdasági fejlettséget, emellett azt a térbeli egyenlőtlenséget is, amely a miskolci agglomeráció települései között kialakult, s ez egyben a szuburbanizációban résztvevő társadalmi csoportok jövedelem szerinti heterogenitását is igazolja (1. ábra).

1. ábra: Az egy állandó lakosra jutó, SZJA-alapot képező jövedelem (2011)  
Figure 1. Personal income which forms a basis of tax per capita (2011)



Forrás: KSH adatok alapján, saját szerkesztés

A miskolci szuburbia települései – a statisztikai adatok alapján – sem homogének, az egyes övezetekre bomló differenciáltság jellemző. A szuburbia keleti – alacsony státuszú betelepülőket fogadó – kisvárosai (Onga, Alsó- és Felsőzsolca) és falvai komoly társadalmi-gazdasági problémákkal küzdenek (pl. növekvő elvándorlás, a szuburbán generáció csaldottsága stb.), melyek okainak feltárása a kérdőíves felmérések prioritását erősítette.

### 3. A SZUBURBANIZÁCIÓ TÁRSADALMI JELLEMZŐI NAPJAINKBAN, A KÉRDŐÍVES FELMÉRÉS ALAPJÁN

A továbbiakban a szuburbanizáció térbeli-társadalmi következményeit már nem a térség egészében, hanem a miskolci szuburbia 10 településének szuburbán lakóira koncentrálni elemzem. Különös hangsúlyt kívánok fektetni az egyes települések különböző jellegű társadalmi sajátosságaira (pl. a lakosság



szociális, anyagi helyzete, foglalkoztatási- és lakáskörülmények stb.). Ennek alapvető oka, hogy a miskolci szuburbiára kiterjedő empirikus kutatásunk részben egy hierarchikus tagolt térbeli társadalmi struktúrát, részben egy erőteljes települések közötti dichotómiát mutatott ki. A tíz település mindegyike önálló fejlődési pályát járt be és a hasonlóságok mellett, igen jelentős különbségek (pl. közlekedési-környezeti adottságok, társadalmi összetétel, gazdasági fejlettség stb.) is megfigyelhetők. Mindezek azonban csak részben magyarázzák azt a tényt, hogy a települések eltérő nagyságú és összetételű népesség számára jelentettek vonzerőt az elmúlt évtizedben.

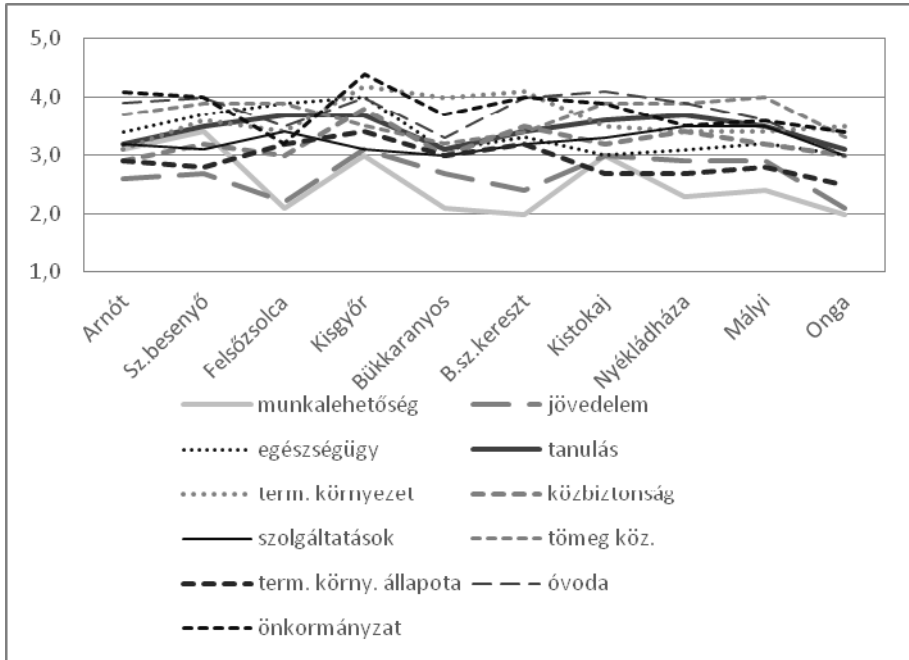
Azért, hogy egy adott település vonzóvá váljon az önkormányzatok is sokat tettek. A szuburbanizációt markánsan befolyásolta, hogy 2005-től a települési önkormányzatok a lakosság számszerű növelése helyett/mellett egyre inkább a helyi gazdaság erősítésében (pl. Kistokaj, Mályi stb.), a foglalkoztatás bővítésében (pl. Kisgyőr, Bükkszentkereszt stb.), illetve az ipari parkok cégei által befizetett helyi iparüzési adó növelésében (pl. Alsózsolca, Felsőzsolca stb.) látták a jövő fejlődési irányait. Ennek értelmében több agglomerációs település esetében megfigyelhető a gazdasági-kereskedelmi célú területek arányának növekedése (KRISTÓF 2017). Erre jó példa a kedvező közlekedés földrajzi elhelyezkedésű Mályi és Kistokaj. A fejlesztés súlypontja az új lakóterületek kijelöléséről és a betelepülés támogatásáról a helyi gazdaság bővítésére, az új vállalkozások letelepedésének preferálására helyeződött.

### **3.1. A MISKOLCI SZUBURBIA TÁRSADALMI ÁLLAPOTÁT MEGHATÁROZÓ TÉNYEZŐK**

A szuburbán települések felmérését megalapozó kérdőív kérdései során kiemelt figyelmet fordítottunk a szuburbanizáció térbeli-társadalmi következményeire (pl. foglalkoztatás, munkahely, iskolai végzettség, szolgáltatások igénybevétele, kapcsolat intenzitása az anyavárossal stb.) és a lokális társadalmi-gazdasági élettel való – különböző dimenzióban megjelenő – elégedettségre. A lakossági felmérés kiterjedt a háztartások szerkezetének és összetételének vizsgálatára, illetve a családok jövedelemének, anyagi helyzetének, illetve a foglalkoztatási állapotot jelző tényeinek megismerésére.

A kérdőíves felmérések egyik prioritása a lakóhellyel kapcsolatos elégedettség szintjének elemzése. Eltekintve azoknak a külső tényezőknek (pl. önkormányzatok szerepe, demográfiai sajátosságok stb.) a részletes elemzésétől, amelyek ezt is befolyásolják, néhány nagyon fontos általános és települések közötti differenciát jelző eredményre kívánok rámutatni (2. ábra).

2. ábra: A szuburbán lakosság elégedettségi indexe (2016)  
 Figure 2. Satisfaction index of the suburban population (2016)



Forrás: Kérdőívek alapján saját szerkesztés

Az elégedettség szintjének alakulását bemutató elemzésünkben az objektív tényezőkre fókuszálunk, nem vitatva a szubjektív indokok és magyarázó tényezők (pl. családi okok, egzisztenciális elemek, eltérő települési adottságok stb.) fontosságát sem.

A megkérdezettek elégedettsége – elemeit az ötfokozatú skálán a szuburbán települések átlagával mutatjuk be – a lakóhelyükkel és az ott található különböző munkahelyekkel, szolgáltatásokkal és adottságokkal átlagosnak mondható. A szuburbán lakosok legkevésbé a településükön található munkalehetőségekkel (2,3) és a jövedelmi helyzetükkel (2,6) voltak elégedettek, míg az átlagnál valamivel elégedettebbek voltak a településükön található egészségügyi szolgáltatással (3,6), a tömegközlekedéssel (3,9), illetve a gyermekek tanulási lehetőségeivel (3,5). A települések természeti környezetével igen (3,7), azonban a közbiztonsággal (3,1) és a kereskedelmi szolgáltatásokkal (3,2) kevésbé voltak elégedettek. Az óvodai ellátással (3,7) kapcsolatban átlag felett elégedettségi értékeket kaptunk. A településükkel és önkormányzatával szintén átlag feletti volt a megkérdezettek elégedettsége. A válaszok természetesen nagymértékben függtek a háztartásokban élők anyagi iskolázottsági és szociális helyzetétől is.

### 3.1.1. A HÁZTARTÁSOK ÉS CSALÁDOK HELYZETE

A háztartások mintegy felében két generáció él, leggyakrabban az fordul elő, hogy 3 személy van egy háztartásban. A háztartásfőn kívüli első együtt élő személy 75 százalékban a feleséget jelenti, a 2. és 3. személy (a háztartások 3. és 4. tagja) pedig 85 százalékban a gyermekeket jelenti. A megkérdezettek mintegy 70 százalékának van gyermeke, és átlagosan egy gyermek (maximum 18 éves, vagy felsőfokú intézménybe járó) jelenleg is a háztartásban él.

A háztartásokban élő tanköteles (7-18 év közötti) gyermekek átlagos száma viszont nem éri el az egy főt. A felnőtt lakosok közel fele házasságban és további 6-7 százalék élettársi kapcsolatban él, az elváltak aránya 10 %. A kérdőíveket kitöltők körében a nők többségben (63,4%) voltak, csak Bükkaranyoson válaszolt több férfi (4. táblázat).

4. táblázat: A válaszadók nemek szerinti megoszlása és korstruktúrája  
Table 4. Respondents' breakdown by sex and age structure

Település	Népesség 2015	Nők				Férfiak				Összesen
		18-30	30-45	45-60	60-x	18-30	30-45	45-60	60-x	
		év								
Arnót	2420	15	21	50	24	9	6	21	25	161
Sz.besenyő	4181	0	21	18	9	3	9	21	6	87
Felsőzsolca	6521	3	39	30	30	0	9	18	27	156
Kisgyőr	1680	3	12	6	15	0	3	3	6	48
Bükkaranyos	1478	0	6	0	0	3	3	3	0	15
B.sz.kereszt	1206	9	24	0	0	0	0	12	9	54
Kistokaj	2084	6	24	27	21	6	21	18	9	132
Nyékládháza	4876	0	3	15	18	0	3	6	9	54
Mályi	4016	0	24	36	15	0	9	18	3	102
Onga	4746	14	23	51	17	8	20	25	8	166
<b>Összesen</b>	<b>28462</b>	<b>50</b>	<b>197</b>	<b>233</b>	<b>149</b>	<b>29</b>	<b>83</b>	<b>145</b>	<b>102</b>	<b>975</b>

Forrás: Kérdőívek alapján saját szerkesztés

A megkérdezettek között kevés volt a 30 év alatti lakos és viszonylag magas a 60 év felettek aránya (25,7%), e tekintetben Arnót, Felsőzsolca és Kistokaj átlag feletti értékekkel szerepelt.

### 3.1.2. A MUNKAHELY ÉS JÖVEDELEM

A megkérdezettek alig tíz százaléka (41 fő) volt helyben foglalkoztatott (pl. közmunkások, fizikai munkások egy része stb.), a válaszadó aktív keresők (403 fő) kilencven százaléka Miskolcon dolgozott. A kutatás során külön

kérdésközzel vizsgáltuk a munkanélküliek helyzetét. Ezen adatok alapján azt találtuk, hogy a háztartásokban élők mindössze 3,5 százaléka munkanélküli.

A szuburbán társadalom összetételét a foglalkoztatottak gazdasági ágak szerinti differenciái is jól tükrözik. A foglalkoztatottak 13,4 %-a egyéni vállalkozó volt, de kiemelkedően magas a szellemi foglalkozásúak (36,7%) aránya is, a kettő együttesen elérte az 50%-ot (5. táblázat).

5. táblázat: Az aktív kereső válaszadók foglalkoztatottsága  
Table 5. Employment of working respondents

Település	Nők						Férfiak						Összesen
	Egyéni váll.	Szellemi fogl.	Szakt munkás	Fizikai m.	Közmunkás	Egyéb	Egyéni váll.	Szellemi fogl.	Szakt munkás	Fizikai m.	Közmunkás	Egyéb	
Arnót	23	16	5	1	3	13	1	7	0	2	0	14	85
Sz.besenyő	0	9	1	0	0	6	2	5	4	1	0	2	30
Felsőzsolca	0	12	1	1	1	12	1	6	3	0	0	10	47
Kisgyőr	1	5	0	1	0	6	1	2	0	0	0	1	17
B.aranyos	0	1	0	0	0	1	1	1	0	0	0	1	5
B.szentk.	1	5	1	0	4	0	2	2	1	0	0	2	18
Kistokaj	2	8	2	2	0	13	1	6	2	3	0	7	46
Nyékládháza	0	5	0	0	0	7	0	3	0	0	0	2	17
Mályi	4	11	0	0	0	6	6	7	0	0	0	2	36
Onga	3	20	7	7	0	11	5	17	14	9	0	9	102
<b>Összesen</b>	<b>34</b>	<b>92</b>	<b>17</b>	<b>12</b>	<b>8</b>	<b>75</b>	<b>20</b>	<b>56</b>	<b>24</b>	<b>15</b>	<b>0</b>	<b>50</b>	<b>403</b>

Forrás: Kérdőívek alapján saját szerkesztés

A települési és nemek szerinti differenciáltságot tekintve Arnót a női egyéni vállalkozók, Felsőzsolca, Kistokaj, Mályi és Onga a női és férfi szellemi foglalkoztatottak magas arányával emelkedett ki. A foglalkoztatottság és szegmensei szoros kapcsolatot mutatnak a megkérdezett háztartások jövedelem szerinti differenciálódásával. A háztartások közel kétharmadában legalább egy személy rendszeres alkalmazotti fizetést kapott, ötödében pedig legalább egy öregségi nyugdíjas élt. A háztartások átlagosan egyötöde az alsó jövedelmi kategóriába (75-100 ezer Ft/fő/hó) tartozott, ez az arány azonban Mályin nem érte el a 10 százalékot, Kistokajban pedig mondhatni senki sem került e kategóriába. A felmérés legneuralgikusabb kérdése ez volt, ezért a háztartások pénzügyi viszonyait árnyalhatjuk, ha az iskolai végzettséget (6. táblázat) és az egy főre jutó SZJA-alapot is figyelembe vesszük (lásd. 1. ábra).

Arra a kérdésre, hogy jelenleg miből élnek, a válaszokból kiderült: az egyedül élők több mint fele (53 százalék) nyugdíjas, ez az arány a nem egyedül élőknel csak 15%-ot tett ki. A háztartásoknál a főállásban dolgozók aránya mintegy 65%. Arra a kérdésre, hogy az elmúlt két évben változott-e jövedelmi

helyzetük, a megkérdezettek fele igennel válaszolt. A változás irányát firtató kérdésre – a változásról beszámolóik – 79%-a azt nyilatkozta, hogy negatív irányba alakult helyzetük, ebből: 40 százalék szerint jelentősen romlott, 39 százalék szerint pedig kissé romlott a pénzügyi helyzetük. Mindez annak fényében érthető, hogy svájci frankban felvett hiteleik törlesztő részletei a „forintosítás után” sem változtak. Az elmúlt nyolc évben a forint 20%-kal inflálódott a svájci frankhoz és az euróhoz képest. Ugyanakkor a válaszadók közel egyötöde arról számolt be, hogy kis mértékben javult anyagi helyzete. A jövedelemviszonyok mellett kitértünk a tartozásokra, díjhátralékok létezésére is. Válaszadóink 17 százaléka állította azt, hogy van valamilyen díjhátraléka, zömük lakásfenntartási költségekkel küszködik.

### **3.1.3. ISKOLAI VÉGZETTSÉG**

Az iskolai végzettség területi különbségei hű tükörképei a munkaerő innovativitásának, de a megszerzett tudásszint egyre erőteljesebb hatással van egy adott társadalmi csoport gazdasági teljesítményére is. A vizsgált települések szuburbán társadalmi csoportjait tekintve a népesség kitelepülése kvalifikációs cserearány javulást eredményezett. A megkérdezettek több mint kétötöde diplomával rendelkezett. Az adataink alapján megállapítható, hogy a miskolci szuburbia területére közepes és magas iskolázottsággal rendelkezők érkeztek, markáns települési differenciáltsággal (6. táblázat). A 975 megkérdezett lakos közül mindössze 25 főnek (2,5%) volt a középiskolai végzettségnél alacsonyabb végzettsége, a megkérdezett szuburbán lakosok egyharmada szakiskolai vagy szakközépiskolai végzettséggel rendelkezett. A települések közötti iskolázottsági és az ehhez szorosan kapcsolódó értelmiségi és szellemi foglalkoztatási értékek határozott töréseket mutatnak.

A miskolci szuburbiában élő diplomások területi elhelyezkedése is igen koncentrált, mindössze öt településen (Szirmabesenyő, Felsőzsolca, Kisgyőr, Kistokaj, Mályi) haladta meg az átlagot. Kisgyőr értelmiségi és egyéb szellemi foglalkozású szuburbán lakosai – akiknek döntő többsége a felsőfokú végzettségűek közül kerül ki – Miskolcon az oktatásban, a közigazgatásban, az egészségügyben és egyéb társadalmi-gazdasági szolgáltató ágazatokban dolgozik. A társadalmi szegregációs gondokkal küzdő Felsőzsolcán jelentős az értelmiségi, magasan kvalifikált lakosok aránya, azonban alig néhány utcába koncentrálnak. A fragmentált elkülönülés súlyos gondja e kisvárosnak, ami igen jelentős érdek-konfliktusokat generál.

6. táblázat: A válaszadók iskolai végzettsége  
Table 6. Respondents' educational level

A település neve	Nők				Férfiak				Összesen
	Szakiskola	Szakközép-iskola	Gimnázium	Diploma	Szakiskola	Szakközép-iskola	Gimnázium	Diploma	
Arnót	12	34	14	36	3	18	11	29	157
Sz.besenyő	1	15	3	27	12	6	1	20	85
Felsőzsolca	9	27	12	54	6	15	12	21	156
Kisgyőr	1	3	3	27	0	3	0	9	46
Bükkaranyos	1	0	0	5	0	3	3	3	15
B.szentereszt	1	12	9	9	2	6	3	9	51
Kistokaj	3	21	27	21	9	9	18	18	126
Nyékládháza	3	6	12	15	0	6	0	12	54
Mályi	5	16	19	24	3	6	6	15	94
Onga	10	26	21	48	5	25	10	21	166
Összesen (fő)	46	160	120	266	40	97	64	157	950
<b>Összesen (%)</b>	<b>8</b>	<b>26,8</b>	<b>20,7</b>	<b>44,5</b>	<b>10,5</b>	<b>28,2</b>	<b>18,6</b>	<b>42,9</b>	<b>100+100</b>

Forrás: Kérdőívek alapján saját szerkesztés

### 3.1.4. A LAKÓHELY

A megkérdezettek több mint fele (58,6 százalék) lakótelepi lakásból, negyede iker vagy családi házból, egy hatoda újabb építésű társasházból (sorház, téglablokkos ház) költözött ki. A lakások közel 80%-ban saját tulajdonban voltak, az albérletből kiköltözők aránya 15%. Az önkormányzati lakások aránya alacsony, mert a kiköltözést megelőzte a privatizáció (7. táblázat).

A kérdőívek alapján az is bebizonyosodott, hogy a miskolci privatizált lakásokból elköltözők új lakóhely választásában fontosak voltak a munkahelyi és családi kapcsolataik, de pénzügyi lehetőségeik is. Pontosabban nem volt mindegy, hogy az adott miskolci lakás a városon belül hol volt és mennyit ért. Egy nagyobb Avasi lakótelepi lakás magasabb ingatlanértéke a jobb presztízsű déli agglomerációban (pl. Kistokaj, Mályi stb.) adott lehetőséget új lakóhely választására, míg egy diósgyőri vagy felső-majláthi lakótelepen eladott – a privatizáció során olcsón megszerzett – lakás értéke a keleti agglomeráció településeiben (pl. Onga, Felsőzsolca, Arnót stb.) volt elegendő az új ingatlan megvásárlására. Bükkszentereszt, Szirmabesenyő és részben Kisgyőr adatai jelzik, hogy a miskolci szuburbán folyamatokra sem az volt jellemző, hogy az egyszerű panelből kertes házba költözés folyamata játszódott le. A környezetre igényesebb szuburbán generáció anyagilag tehetősebb rétege minőségi cserét is végrehajtott, azaz a miskolci kertes vagy sorházat eladva költözött a magas presztízs értékű településekre, vállalva a közlekedési és egyéb vonalas infrastruktúra kiépítetlenségéből származó hátrányokat is.

7. táblázat: A kiköltözés mozgatórugói a miskolci szuburbán településeken  
Table 7. Driving forces of removal in the suburban settlements of Miskolc

Település	A korábbi lakás								Összesen
	tulajdon szerint			jellege szerint					
	Magánlakás	Albérlet	Önkormányzati	Kertes ház	Sorház	Panel 5 emeletnél k.	Panel 5 emeletnél t.	Tégla blokkos	
Arnót	109	32	20	33	16	64	32	16	<b>161</b>
Sz.besenyő	67	13	7	39	4	11	17	16	<b>87</b>
Felsőzsolca	140	9	7	48	4	41	54	9	<b>156</b>
Kisgyőr	37	5	6	5	3	14	19	7	<b>48</b>
Bükkaranyos	12	1	2	2	1	4	5	3	<b>15</b>
B.szentkereszt	45	7	2	29	5	15	3	2	<b>54</b>
Kistokaj	107	11	14	35	18	34	41	4	<b>132</b>
Nyékládháza	42	5	7	12	3	19	17	3	<b>54</b>
Mályi	100	1	1	15	8	41	32	6	<b>102</b>
Onga	113	38	15	26	21	73	36	10	<b>166</b>
<b>Összesen</b>	<b>772</b>	<b>122</b>	<b>81</b>	<b>244</b>	<b>83</b>	<b>316</b>	<b>256</b>	<b>76</b>	<b>975</b>

Forrás: Kérdőívek alapján saját szerkesztés

A miskolci szuburbán települések esetében elmondható, hogy a megkérdezettek 60%-a azért költözött ki a városból, mert ott nem engedhetett meg magának nagyobb lakást vagy családi házat. A megkérdezettek 70%-a pedig azért költözött el, hogy tágasabb házban és jobb életkörülmények között éljen. A válaszadó 975 szuburbán háztartás lakásainak átlagos alapterülete 104 m<sup>2</sup>. A kérdőív eredményei azt is mutatják, hogy a lakás tulajdonviszonyok, a saját lakás ténye is kedvezően alakult. E tekintetben valamennyi településen 98% feletti értékek a jellemzőek.

A település, ahová költöztek, csak részben váltotta be a hozzá fűzött reményeket. Az önkormányzat 2008 után hiába támogatta a betelepedést, az új lakások építését a lakosság gazdasági és pénzügyi helyzete korlátozta. Az empirikus kutatás eredményei azt mutatják, hogy 2016-ban a miskolci szuburbában élő megkérdezettek 25%-ának volt hiteladóssága. A kérdőívek tanúsága szerint az adóssággal rendelkező megkérdezettek több mint felének (57%), ez komoly problémákat, olykor megoldhatatlan anyagi gondokat okozott. A lakáshitellel rendelkezők között a szakmunkás és szakközépiskolát végzettek (39,8%) felülreprezentáltak, míg a felsőfokú végzettségűek alulreprezentáltak voltak (16,4%). Az ingatlant terhelő hiteladósság többeket kényszerített az „álm lakás” eladására és az elköltözésre. E folyamatot felerősíti a 2015-től meginduló lakásár-emelkedés, amely elérte a miskolci szuburbia településeit is.

A lakóhelyhez kapcsolódó problémák másik forrása a roma népesség. Mind a kérdőíves felmérés, mind a prominens személyekkel folytatott beszélgetések

alkalmával gyakran előkerült e téma. Nem a roma népességgel van probléma, hanem azzal az értékrenddel és viselkedéskultúrával, amelyet képviselnek és megvalósítanak. A probléma ott eszkalálódott leginkább, ahol magas a roma népesség gettósodása (Onga, Alsó- és Felsőzsolca).

### **3.1.5. AZ ELLÁTÁS-SZOLGÁLTATÁS**

A kérdőíves felmérés során a szolgáltatások igénybevételét és megítélését több kérdéssel is mértük. A kiköltöző lakosság Miskolcon magas színvonalú és sokszínű kínálatot biztosító lakossági szolgáltatáshoz szokott hozzá, amit, amennyire lehetséges, az új településén is meg szeretne kapni, hozzá szeretne jutni. Néhány év alatt azonban bebizonyosodott, hogy a 2001-től megújuló állami lakástámogatási rendszer veszélyei (pl. fejlesztési szempontok háttérbe szorítása, alapellátás és szolgáltatások alacsonyabb színvonala stb.) realitássá váltak és máig ható súlyos következményekkel járnak. A szuburbán generáció tagjainak véleménye szerint a hiányzó infrastruktúra kiépítésének forrásait – mind a fejlesztők, mind pedig az odaköltözők – napjainkban is az állami-önkormányzati beruházásokban és nem a saját forrásokban látják.

Az alapszolgáltatások széles spektrumára rákérdezve megállapítható, hogy mindössze az egészségügyi szolgáltatások (házi orvos, gyógyszerár) helyi igénybevétele a domináns (*8. táblázat*). Mindezek ellenére a kérdőívekre adott válaszok szerint a szuburbán lakosok közel 70 %-a gondolja azt, hogy településükön hiányzik vagy nem megfelelő valamilyen egészségügyi alapszolgáltatás. Az egészségi állapot szubjektív megítélésének vonatkozásában egy ötfokozatú skálán a megkérdezettek 3,8 átlagot értek el, amely a jó állapothoz közelít. Települések szerint e szubjektív mutató szintén szignifikáns eltéréseket jelez.



8. táblázat: A válaszadók kapcsolata a lakóhellyel  
Table 8. Respondents' connection with the residence

Település	Helyben											Összesen
	Általános isk.	Középiskola	Háziorvos	Gyógyszertár	Bank	Takarékszöv.	Benzinkút	Autószalon	Fodrász	Kozmetikus	Nagyobb bevásárlás	
Arnót	48	0	135	110	2	4	6	56	62	50	0	161
Szirmabesenyő	36	0	68	46	0	16	10	7	10	8	0	87
Felsőzsolca	34	6	119	114	6	16	9	17	27	25	1	156
Kisgyőr	12	0	27	19	0	0	0	0	12	12	0	48
Bükkaranyos	4	0	9	0	0	0	0	0	0	0	0	15
Bükkszentkereszt	20	0	48	39	0	2	0	6	28	16	0	54
Kistokaj	32	0	78	81	2	2	12	16	42	34	0	132
Nyékládháza	16	0	42	35	4	12	22	12	18	14	0	54
Mályi	18	0	72	59	0	0	0	3	15	5	0	102
Onga	54	0	111	53	0	58	0	23	98	42	0	166
<b>Összesen (fő)</b>	<b>274</b>	<b>6</b>	<b>709</b>	<b>556</b>	<b>14</b>	<b>110</b>	<b>59</b>	<b>140</b>	<b>312</b>	<b>206</b>	<b>1</b>	<b>975</b>

Forrás: Kérdőívek alapján saját szerkesztés

9. táblázat: A válaszadók kapcsolata Miskolccal  
Table 9. Respondents' connection with Miskolc

Település	Miskolcon											Összesen
	Általános isk.	Középiskola	Háziorvos	Gyógyszertár	Bank	Takarékszöv.	Benzinkút	Autószalon	Fodrász	Kozmetikus	Nagyobb bevásárlás	
Arnót	58	118	26	51	116	78	78	46	46	42	138	161
Szirmabesenyő	46	36	19	41	48	12	16	16	17	17	28	87
Felsőzsolca	38	52	37	42	70	12	66	52	36	28	44	156
Kisgyőr	10	14	21	29	28	10	26	22	20	12	16	48
Bükkaranyos	6	4	6	15	10	8	10	10	10	10	5	15
Bükkszentkereszt	14	18	6	15	36	10	34	24	4	6	18	54
Kistokaj	28	60	54	51	74	36	72	60	36	32	44	132
Nyékládháza	6	10	12	19	26	4	16	4	8	6	18	54
Mályi	32	30	30	43	14	1	13	14	12	4	93	102
Onga	76	136	55	113	86	22	83	44	68	71	148	166
<b>Összesen</b>	<b>314</b>	<b>478</b>	<b>266</b>	<b>419</b>	<b>508</b>	<b>193</b>	<b>414</b>	<b>292</b>	<b>257</b>	<b>228</b>	<b>552</b>	<b>975</b>

Forrás: Kérdőívek alapján saját szerkesztés

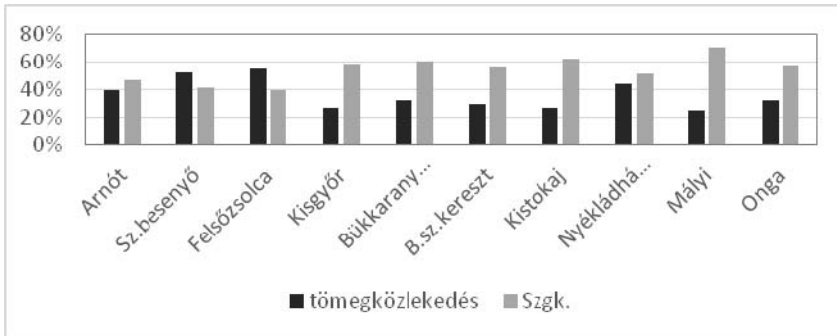
A legegészségesebbnek a kisgyőri és a bükkszentkereszti, illetve a kistokaji szuburbán lakosok gondolták magukat, míg a legrosszabb egészségi állapotról

az ongiaiak és a szirmabesenyőiek számoltak be. Meglepő, hogy a hölgyek által jobban preferált kozmetikai szolgáltatásoknak alig kétötödét jelenti az új lakóhelyi szolgáltatás, zömmel ezeket is Miskolcon veszik igénybe a szuburbán generáció tagjai (8.-9. táblázat). A többi szolgáltatás tekintetében Miskolc dominanciája megkérdőjelezhetetlen, irreálisan magasnak tűnik a középfokú oktatás és a nagyobb bevásárlások hegemon adatsora, pedig mindössze a lakosság racionálisan gondolkodó és cselekvő hétköznapjait tükrözi. E tekintetben a leghomogénebb a miskolci szuburbia, jól tükrözve, hogy mely szolgáltatásokkal elégedett és melyekkel nem a lakosság.

### 3.1.6. A SZEMÉLYI MOTORIZÁCIÓ ÉS A TÖMEGKÖZLEKEDÉS

A miskolci szuburbiában élők közlekedési eszközhasználati szokásait vizsgáló kérdőíves felmérésünk eredménye szerint a megkérdezettek 53%-a közlekedik napi szinten személygépkocsival, 32%-uk pedig a tömegközlekedést választja, akkor is, ha ez időben több utazást jelent (3. ábra).

3. ábra: A szuburbán lakosság viszonya a tömegközlekedés és a személyautó használatához  
Figure 3. The suburban population's relation to the use of public transport and passenger cars



Forrás: Kérdőívek alapján saját szerkesztés

Felmérésünk rávilágított arra is, hogy jelentős különbségek tapasztalhatók a személygépkocsit használók arányában, a különböző társadalmi és térbeli elhelyezkedésű csoportok szerint. Az agglomerációs átlagot (53%) meghaladó a személygépkocsit használók aránya a magas státusú (magas iskolai végzettségű és jövedelmű) megkérdezettek körében (73%). Hasonlóképpen az átlagot meghaladó volt a személygépkocsival közlekedők aránya a fejlett agglomerációs településeken. A kevésbé tehetős szuburbán népesség körében ez jóval alacsonyabb (22%), ők a legkevésbé elégedettek a településükön a munkalehetőségekkel (2,2) és a tömegközlekedéssel (lásd. 2. ábra).

Nem mindenki tudja vállalni a személygépkocsi fenntartásának költségeit, noha a szuburbán életforma és az elővárosi közlekedés hiányosságai sok

településen nélkülözhetetlenné teszik/tennék azt. Az utóbbi években az egyéni közlekedés költségeinek emelkedése miatt a kevésbé tehetős szuburbán népesség körében drasztikusan csökkent a személygépkocsira alapozott kapcsolattartás Miskolccal, s mindez hatással lehet a kiköltözések alakulására, és vélhetően a jövőben tovább fogja mérsékelni azt.

### 3.1.7. SZABADIDŐ

A megkérdezettek mintegy fele (52,3%) az elmúlt egy évben egy hetet meghaladó tartós szabadságon volt, s ez alatt közel harmaduk (31,8%) elutazott belföldi üdülésre-pihenésre, a külföldre utazók aránya 20,2% volt. A szabadidő eltöltésének egy másik szegmense, amikor az új lakókörnyezet rendezvényeit látogatják a szuburbán lakosok, megismerve a település tradicionális értékeit és sajátosságait. A kérdőívekre adott válaszok jelzik a szuburbán társadalom záródását, a lakosok egynegyede nem, hatvan százaléka pedig csak alkalmanként vesz részt rendezvényeken (10. táblázat).

10. táblázat: A szuburbán lakosok beilleszkedése az új környezetbe  
Table 10. The suburban population's integration to the new environment

Település	Részvétel a helyi rendezvényeken			Összesen
	Mindegyiken	Alkalmanként	Nem jár	
Arnót	23	108	30	161
Szirmabesenyő	9	57	21	87
Felsőzsolca	3	93	60	156
Kisgyőr	12	27	9	48
Bükkaranyos	1	13	1	15
Bükkszentkereszt	36	15	3	54
Kistokaj	27	63	42	132
Nyékládháza	9	24	21	54
Mályi	17	47	38	102
Onga	33	110	23	166
<b>Összesen</b>	<b>170</b>	<b>557</b>	<b>248</b>	<b>975</b>

Forrás: Kérdőívek alapján saját szerkesztés

Az átlagtól magasabb az aktivitás Kisgyőr, Kistokaj, Bükkszentkereszt és Arnót esetében, amely áttételesen az önkormányzati programok szerepét és attraktivitását is értékeli. A szabadidő eltöltése azonban leggyakrabban az informális kapcsolatok köré szerveződik, azaz a családi, baráti, rokon kapcsolatok és tevékenységek bukkannak fel. A szabadidő ilyen jellegű „privatizálását” természetesen az egyén pénzügyi helyzete is befolyásolja, hiszen a privát szférából való kimozdulás finanszírozási többlet terhet jelent.

### **3.1.8. LOKALITÁS ÉS KÖLTÖZÉS**

A miskolci szuburbiában élők döntő többsége nem szándékozik elköltözni a jelenlegi otthonát adó településről, mindazok ellenére, hogy a spontán területi folyamatok felerősítették a szuburbanizáció kedvezőtlen hatásait. A kutatási eredmények a mobilitást és a költözési szándékokat tekintve meglepően homogének, gyakorlatilag alig van elköltözési, illetve Miskolcra történő visszaköltözési szándék. A megkérdezett 975 fő közül, alig 2-3% akar elköltözni, akkor is, ha anyagi helyzete lehetővé tenné. Mindez nem azt jelzi, hogy a szuburbán generáció több mint 95 %-a jól érzi magát lakóhelyén és sikeresen beilleszkedett az adott település társadalmába (az elégedetlenségük fokozódott, nem járnak a települési rendezvényekre, bezárkózás és befelé fordulás vált dominánssá), sokkal inkább azt, hogy a megkérdezettek mobilitási hajlandósága visszaesett. Az elköltözni vágyók elsősorban azok közül kerülnek ki, akik nem is szeretnek az adott településen élni. Mindez összefügg a társadalmi helyzetükkel (pl. családi állapot, jövedelem).

A demográfiai és társadalmi összetétel szempontjából jellemző eltéréseket mutat a költözni szándékozók, illetve azok csoportja, akik nem akarnak költözni. A költözni nem akarók jellemzően középkorú, az 50 fölötti korosztályból kerülnek ki, családosok, jövedelmi helyzetük átlagos, középfokú iskolai végzettséggel rendelkeznek. A költözni akarók heterogénebb képet mutattak: többségükben inkább fiatalabbak: 30-as, 40-es éveikben járó, jellemzően alacsony jövedelmű és középfokú szakképesítéssel rendelkezők. A heterogenitásukat mutatja, hogy az adott csoportban jelen vannak a magas jövedelmű, és magasabb iskolai (egyetemi) végzettséggel bírók is.

A költözni szándékozók esetében az egyedülállók aránya 37,5% volt, ami jelentősen meghaladta a mintabeli átlagukat (18,3%). A költözni szándékozók esetében a minta átlagát meghaladta a 30-39 éves (20%), a 40-49 éves (21%) és az 50-59 éves (27,5%) korosztály. Az átlagnál kisebb arányban akartak költözni a 60 évnél idősebb korosztály tagjai (15%). A nem költözők esetében átlag felett voltak a közepes jövedelemmel rendelkezők (32,4%).

A költözni szándékozók esetében az átlagot meghaladta a szakközép, illetve szakmunkásképzőt végzetek (53,8%), valamint – meglepő módon – a diplomások aránya (20,5%). A költözni vágyók között a minta átlagát meghaladó mértékű volt a magas jövedelemmel rendelkezők aránya (29,4%). Az említések gyakorisága alapján a költözők legmagasabb arányban (35,2%-ban) az agglomerációs övezeten belül kerestek/keresnének maguknak új otthonát. 25,3%-uk az agglomerációs övezeten túli települést is választaná.

A „hely szelleme” egyre fontosabb szerepet játszik a modern és posztmodern társadalomban. Az újonnan beköltözötték gyökértelensége nehezíti a helyi társadalmak identitásának megtartását és megerősödését. A két lakossági csoport (őslakosok és újonnan beköltözők) nemcsak a vitáikban, hanem a

térben is elkülönülnek, külön településrészekben vagy utcákban élnek, ami megnehezíti a kommunikációjukat. A feszültség elsősorban a fenti lakossági csoportok lényegesen eltérő értékrendje, lakóhelyükkel kapcsolatos eltérő elvárásai és eltérő érdekei miatt folyamatosan újratermelődik.

A települések vezetői a fejlődés jövőbeni alapjait a helyi erőforrások hatékony kihasználásában és a helyi gazdaság fejlesztésében látják. A települési önkormányzatok munkáját értékelve a kisgyőriek (4,4) és a kistokajiak (4,3) a legelégedettebbek, míg a legelégedetlenebbek az ongaiak (3,1), akik – e tekintetben – a tömeges elszegényedést, a magas munkanélküliséget és a közbiztonság hiányát sorolták az első három helyre.

## ÖSSZEGZÉS

A gazdasági válság és az ország általános gazdasági nehézségei hatással voltak a miskolci szuburbiában zajló társadalmi folyamatokra is. A felmérés alapján bebizonyosodott, hogy a szuburbán életformával együtt járó költségek jelentős növekedése, a szuburbán generáció fásultsága, az egykori „presztízs életterek” leromlása, valamint a pénzügyi-gazdasági válság társadalmi hatásai egyaránt hozzájárultak ahhoz, hogy Miskolcon is visszaszorulóban van a szuburbán életformát vállalni képes és preferáló társadalmi rétegek aránya. A szuburbán generáció értékrendjére vonatkozóan a válaszok összesítése alapján az is érzékelhető, hogy elsősorban a család jelenik meg értékformáló tényezőként, majd a megbecsülést és a személyes szabadságot tartják fontosnak a lakosok. A lakókörnyezet és a családi ház konformitása csak a negyedik-ötödik helyre került. A roma etnikum magasabb arányú jelenléte döntően befolyásolta a város körüli szuburbán folyamatok irányát, társadalmi differenciáltságát és területi-települési sajátosságait. A Miskolchoz kapcsolódó szuburbán települések kettőssége – véleményünk szerint – a jövőben is tartósan fennmarad, s a várható társadalmi-gazdasági folyamatok csak a további differenciálódás mértékét, sebességét és ütemét fogják befolyásolni.

## IRODALOM

- BAJMÓCY P.** (1999): A szuburbanizáció sajátosságai Pécs környékén. Földrajzi Értesítő 1–2. pp. 127–138.
- BARTA GY. – BELUSZKY P.** (1999): Társadalmi-gazdasági átalakulás a Budapesti agglomerációban, Regionális Kutatási Alapítvány, Budapest, 222. p.
- CSANÁDY G. – CSIZMADY A. – KOCSIS J. – KŐSZEGHY L. – TOMAY K.** (2010): Város-Tervező-Társadalom, Sík Kiadó Budapest, 471. p.
- DÖVÉNYI Z. – KOVÁCS Z.** (1999): A szuburbanizáció térbeni-társadalmi jellemzői Budapest környékén. Földrajzi Értesítő 1–2. sz. pp. 33–57.

- ENYEDI Gy.** (1984): Az urbanizációs ciklus és a magyar településhálózat átalakulása. Budapest, Akadémiai Kiadó.
- GNARR E. – KNEEBOONE E.** (2010): The suburbanization of poverty. Trends in Metropolitan America In: Brooking Research Paper, 2010. <http://www.brookings.edu/research/papers/2010/01/20-poverty-kneebone>
- HARDI T.** (2012): Győr, Pécs és Miskolc agglomerációja a vidéki szuburbanizációban. In: Somlyódy E. (szerk.) Az agglomerációk intézményesítésének sajátos kérdései. Pécs, pp. 15–41.
- KOVÁCS T. (SZERK.)** (2003): Miskolci agglomeráció. KSH, Miskolc, 82. p.
- KRISTÓF A.** (2014): A miskolci agglomeráció kisvárosai. Településföldrajzi Tanulmányok III. évf. 2. sz. Szombathely, pp. 81–96.
- KRISTÓF A. – KÓKAI S.** (2015): Adalékok a miskolci szuburbia lehatárolásához. Településföldrajzi Tanulmányok IV. évf. különszám, Szombathely, pp. 56–72.
- KRISTÓF A.** (2017): Adalékok a miskolci agglomeráció gazdaságának funkcionális, ágazati és területi átalakulásához. Településföldrajzi Tanulmányok VI. évf. 1. sz. Szombathely, pp. 56–75.
- MERLIN P.** (2009): L'exode urbain, La documentation Française, Paris, 169. p.
- SCHUCHMANN J.** (2013): Lakóhelyi szuburbanizációs folyamatok a Budapesti agglomerációban. PhD értekezés./Kézirat/. 204. p.
- The Attractiveness of European Regions and Cities for Residents and Visitors, ESPON,2012[http://www.espon.eu/export/sites/default/Documents/Projects/AppliedResearch/ATTREG/FR\\_20130123/01\\_Scientific\\_report\\_REV](http://www.espon.eu/export/sites/default/Documents/Projects/AppliedResearch/ATTREG/FR_20130123/01_Scientific_report_REV)
- TIMÁR J.** (2006): Az agglomerálódástól a szuburbanizációig: „Tértermelés” a poszt szocialista Magyarországon. In: Csapó T. – Kocsis Zs. (szerk.) Agglomerációk és szuburbanizálódás Magyarországon. Szombathely, Savaria University Press, pp. 35–51.