

A HAZAI KÜLTERÜLETEK ÁTALAKULÁSA 1990 UTÁN

BAJMÓCY PÉTER – MAKRA ZSÓFIA - TÓTH LÁSZLÓ

TRANSFORMATION OF OUTSKIRTS IN THE HUNGARIAN SETTLEMENTS AFTER 1990

The Hungarian settlements have a special administrative structure, as they have inner parts (built-up area) and outskirts. It is common that there are inhabited areas at the outskirts as well. The major part of the population lives in the central inner parts of the settlements, but 3% live at the outskirts. During the communist period we could see a sharp decline at the population of the outskirts, they lost more than 70% of their population between 1960 and 1990. After 1990 the population decline of the outskirts stopped, we can see a moderate increase of their population. The demographic trends of the different types of settlements at the outskirts are also different. Some of them had large decline of the population before 1990 and the situation is the same now (manors, individual farmsteads (tanya), gipsy camps). On the other hand, some of the types had decline before 1990 but now we can see increase of the population (wine-hills, hobby gardens, periurban settlements, touristic resources). The location is also an important factor, the outskirts near the large towns have population increase now because of the suburbanization, on the other hand the outskirts of the small towns and rural settlements still have decrease of the population. There are different in-migrants to the outskirts, both the wealthy people and the poor move to the outskirts near the large towns.

BEVEZETÉS

A hazai településhálózat egyik jellegzetessége, hogy a népesség egy része nem a települések belterületén, hanem különböző típusú külterületeken él. A külterületek zöme gazdasági (mezőgazdaság, ipar, bányászat, turizmus, közlekedés) okból jött létre, legnagyobb részük a 18-19. század folyamán. Az Alföldön a tanyák, a Dunántúlon a majorok és a szőlőhegyek voltak a leggyakoribb külterületi településformák, de emellett erdésztelepek, ipar- és bányatelepek, cigánytelepek, őrházak is jellemzők voltak az ország számos pontján. A 20. század első felében a külterületi népesség meghaladta az 1 millió főt, s több mint tízezer külterületi lakott helyről beszélhetünk. Az urbanizáció, a kedvezőtlen életkörülmények, a településpolitika, illetve a gazdaság jellegének megváltozása következtében a külterületi népesség drasztikusan, mintegy 75%-kal csökkent 1949-1990 között. Az egyéb belterület kategória megjelenésével az összesűrűsödő külterületi központok egyéb belterületekké váltak.

1990 után azonban új folyamatok jelentek meg, melyek következtében nemcsak, hogy leállt a külterületi népesség fogyása, hanem mérsékelt emelkedés is indult, s ma a külterületi népesség eléri a 306 ezer főt. Ugyanakkor a külterületi népességszám változásaiban a külterület típusa, fekvése, elérhetősége, mérete és ellátottsága alapján jelentős eltérések vannak.

Miközben a klasszikus külterületek (tanyák, majorok, bányatelepek, őrházak) népessége fogy, addig a kiskertek, szőlőhegyek, periurbán utcák esetében gyors növekedést figyelhetünk meg. A nagyvárosok környékén fekvő külterületek a legdinamikusabbak, a szuburbanizáció alapvetően átalakította a külterületi folyamatokat, illetve mások oldalról nézve a külterületek szerepe igen jelentős a vidéki nagyvárosaink körüli szuburbanizációs folyamatokban. A növekvő népességszámú külterületek valójában az ország igen kis részére jellemzők, ugyanakkor ezek a területek kiemelkedő népességnövekedést mutatnak. A tanulmány a külterületi átalakulás területi jellemzőire fekteti a hangsúlyt a külterületek népességszám-változásainak tükrében, mely azért is érdekes, mert a külterületek jelenlegi helyzetét bemutató szakirodalmak száma igen alacsony a hazai településföldrajzban. Miközben egyes településtípusok (tanya) 1990 előtti állapotáról számos tanulmány íródott, a külterületek mai helyzete kevésbé ismert (*BAJMÓCY 2003, BALOGH 2012/a, BALOGH 2012/b, BALOGH – BAJMÓCY 2011, BALOGH – BAJMÓCY 2014, BECSEI 1988, MAJDÁNNÉ MOHOS 2008, PÓCSI 2009*).

1. ADATBÁZISOK, MÓDSZERTAN

A *külterület* a település rendezési tervében meghatározott belterület határán kívül fekvő része, amely általában mező- vagy erdőgazdasági terület. A népszámlálási gyakorlat azt tekinti a külterületi településrésznek, ahol legalább egy személy összeíráásra került, vagy ahol legalább egy üres (nem lakott, de egyébként használható) lakás van.

A kutatás alapfeltétele a megfelelő adatbázis összeállítása volt. Mivel a külterületi lakott helyek népességszámára csak a népszámlálásokban találunk adatokat, így azokat lehetett csak figyelembe venni. Az 1990-es, 2001-es és 2011-es adatok elektronikusan is rendelkezésre álltak, ugyanakkor a korábbi népességadatokat rögzíteni kellett, mely évente mintegy 20 ezer adatot jelentett. Így végül rendelkezésre állt mintegy 23500 településrész lakónépességi adata 1960-2011 között, hat népszámlálási időpontban. A korábbi adatokkal való összevetés nagyon nehézkes, hiszen az 1950 körül létrehozott több mint 100 tanyaközségek esetében a külterületi struktúra teljesen átalakult, a későbbi közigazgatási egységek nem vezethetők vissza tovább.

A vizsgálatot segítette a települések, településrészek tipizálása közigazgatási beosztás és jelleg szerint. A közigazgatási beosztás adott volt, ugyanakkor az egyes településrészek közigazgatási státusza évtizedenként változhat. Ilyen esetben mindig a lehetséges legutolsó (legtöbb esetben a 2011-es) állapotot vettük figyelembe. A településrészek jellegének meghatározása nehezebb feladat volt, ezt helységnévtárak, térképi elemzések, műholdfelvételek elemzése, névelemzés, illetve bizonyos helyeken terepbejárás tette

lehetővé. Sok esetben a korábbi jelleg ma már egyáltalán nem figyelhető meg, de ha egyértelműen kideríthető az egykori jelleg, akkor azt vettük figyelembe (pl. egykori majorok akkor is majornak lettek besorolva, ha ma már az eredeti majorsági épületei egyáltalán nincsenek meg). A kapott eredményeinket térképen ábrázoltuk, emellett számos táblázatot is szerkesztettünk.

2. A KÜLTERÜLETEK SZÁMÁNAK ÉS NÉPESSÉGÉNEK VÁLTOZÁSA

Jelenleg 10584 lakott hely van Magyarországon, 1960-2011 között összesen 23542 létezett (1. táblázat). A mintegy 3150 központi belterület mellett jelenleg 900 feletti lakott egyéb belterület és mintegy 6500 lakott külterület van az országban. 1960 óta a lakott külterületek száma folyamatosan csökkent, fél évszázada még 14725 külterületnek volt legalább egy fős népessége. 1960 és 1990 között évente mintegy 2-300 külterület szűnt meg, másként úgy is mondhatjuk, hogy 1-2 naponta halt ki egy külterület Magyarországon. 1990 után ez a folyamat jelentősen lelassult, azóta lakott külterületek száma lényegében stagnál. Ez azonban úgy lehetséges, hogy bár továbbra is szűnnek meg lakott külterületek, de számos új is jön létre elsősorban a nagyobb városok környékén.

1. táblázat: A lakott településrészek száma Magyarországon 1960-2011 között
Table 1. Number of the different types of inhabited settlements in Hungary between 1960 and 2011

Megnevezés	Össze- sen	Lakott települések száma (db)					
		2011	2001	1990	1980	1970	1960
Központi	3154	3154	3154	3153	3128	3139	3133
Egyéb	1076	925	868	790	755	725	615
Külterület	19312	6505	6451	6852	9022	12394	14725
Összesen	23542	10584	10473	10795	12905	16258	18473

Forrás: KSH Helynévtárak alapján saját számítás.

Az 1960-as évek elején az ország népességének 10,8%-a élt külterületen, ez több mint egy millió embert jelentett (2. táblázat). Az egyéb belterületek aránya mindössze 2% volt, így a központi belterületek 87,2%-át tették ki a teljes népességnek. 1990-ig a külterületek esetében drasztikus fogyás következett be, népességszámuk 1,073 millióról 288 ezerre csökkent, népességen belüli arányuk 10,8%-ról 2,8%-ra fogyott. Mindez tehát összességében drámai külterületi elnéptelenedést jelentett, s e népesség nagyrészt a települések központi belterületére költözött. A külterületek infrastrukturális ellátottsága, az

agrármunkahelyek számának csökkenése és a településpolitika mind közrejátszottak e negatív folyamatokban. 1990 után azonban a trendek megváltoztak. A külterületek esetében nemcsak, hogy megállt a korábbi gyors fogyás, de minimális növekedést is tapasztalhatunk. Mindezen folyamatokban jelentős regionális és települési szintű eltérések vannak, melyek sokszor az eltérő trendeket is magyarázzák.

2. táblázat: A lakott településrészek népességszáma Magyarországon 1960-2011 között

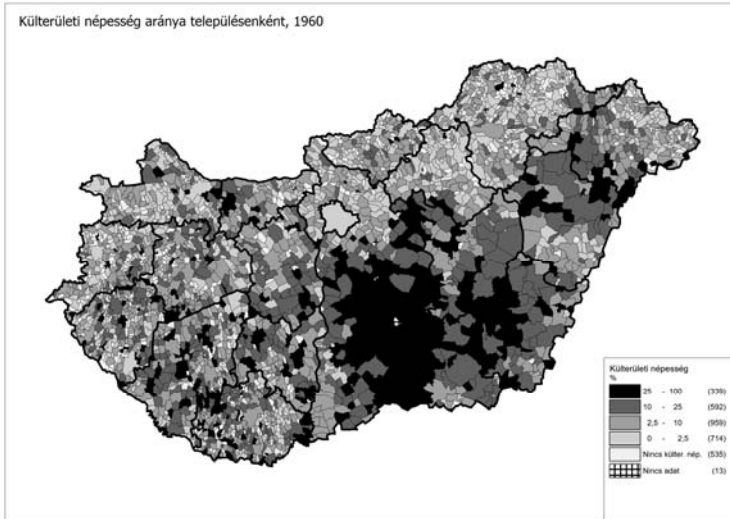
Table 2. Population of the different types of inhabited settlements in Hungary between 1960 and 2011

Év	Központi	Egyéb	Lakott	Összesen	KBT%	EBT%	KT%
	belterület		külterület				
1960	8673201	203738	1073126	9950065	87,2	2,0	10,8
1970	9266386	247039	805301	10318726	89,8	2,4	7,8
1980	10022885	239344	457774	10720003	93,5	2,2	4,3
1990	9846349	239943	288056	10374348	94,9	2,3	2,8
2001	9620591	283446	294178	10198215	94,3	2,8	2,9
2011	9313589	314739	306514	9934842	93,7	3,2	3,1

Forrás: KSH Helyiségnévtárak alapján saját számítás. (KBT = központi belterület, EBT = egyéb belterület, KT = külterület)

Miként később, 1960-ban is a Dél-Alföld megyéi rendelkeztek legmagasabb, ekkor még 20% feletti külterületi népességgel, Bács-Kiskunban a népesség 35%-a élt külterületen. Ugyanakkor az Alföld többi megyéjében és a Dél-Dunántúlon is 10% feletti külterületi népességről beszélhettünk. Már ekkor is relatíve alacsony volt a külterületi népesség aránya (3-5%) Vas, Győr-Moson-Sopron, Nógrád és Heves megyékben, valamint Budapesten (0,9%). 1990-re az ország nagy részén alig maradt külterületi népesség, mindössze a három dél-alföldi megyében volt 5% felett a külterületi népesség aránya. 1990 után megyei szinten jelentős differenciáltság kezdődött. Békés és Jász-Nagykun-Szolnok esetében tovább esett a külterületi népesség aránya, e megyékben korábban is jelentősebb volt a külterületi népesség visszaesése az átlagosnál. Ugyanakkor számos megyében nőtt a külterületi népesség aránya, részben olyan megyékben is, ahol korábban már alig éltek külterületen (Zala, Baranya, Fejér, Komárom-Esztergom, Borsod-Abaúj-Zemplén), részben pedig jelentősebb külterületi népességgel rendelkező megyékben (Hajdú-Bihar, Pest). Azonban, mint később látjuk, legtöbb esetben nem az adott megyék hagyományos külterületei (tanyák, majorok) okozzák a népességnövekedést, hanem elsősorban a külterületi intézmények, illetve a nagyváros környéki terek újonnan dinamizált külterületei.

1. ábra: A külterületi népesség aránya településenként, 1960
 Figure 1. Percentage of outskirts population by settlements, 1960

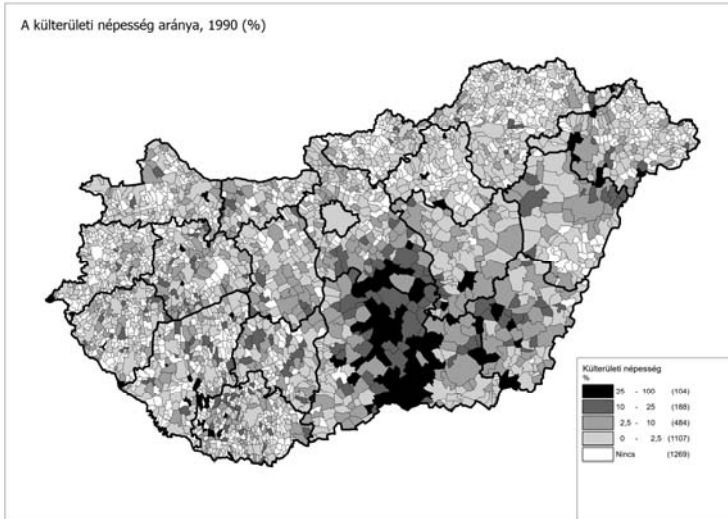


Forrás: KSH adatai alapján saját számítás.

Települési szinten a differenciák még jelentősebbek. Ma Magyarországon egyetlen jelentősebb terület van, mely egybefüggően magas külterületi népességarányal rendelkezik, ez a Duna-Tisza-közi homokhátság területe Bács-Kiskun keleti felében, illetve Csongrád nyugati szélén. Emellett csak Szarvas, Békéscsaba és Nyíregyháza környékén találunk pár településből álló, magasabb külterületi népességgel rendelkező térségeket (1. ábra). Napjainkban mintegy 2000 település rendelkezik külterületi népességgel Magyarországon, melyek közül csaknem 500 településen 100 fő feletti a külterületi lakónépesség. 57 településen 1000-nél is többen élnek külterületen, ezek között nagyvárosok (Kecskemét, Debrecen, Budapest, Zalaegerszeg, Kaposvár, Nyíregyháza, Békéscsaba, Miskolc), egykori tanyás települések (Lajosmizse, Szarvas, Jászberény, Kiskunmajsa), tanyaközségek (Csemő, Szatymaz, Helvécia, Domaszék, Nyírtelek, Ásotthalom) található. Speciális, új típusok a nagyvárosok környékén megjelenő nagyobb külterülettel rendelkező települések (Fót, Törökbálint, Pilisszántó, Hajdúsámson (zártkertek, kiskertek), vagy Baracska (külterületi börtön)).

Az országos átlagot (3,1%) mintegy 700 településen haladja meg a külterületi népesség aránya, de 10% felett már csak 280 település van. A népesség negyede mintegy 90 községben és városban él külterületen 2011-ben, egy tucatnyi helyen a népesség több mint fele él külterületeken, közülük hat Bács-Kiskun, 3 pedig Csongrád megyében van. Egy település (Csemő) Pest megyei, kettő pedig (Visnye, Kókút) Somogy területén található. Kókúton és a Bács-Kiskun megyei Móricgáton a népesség 2/3-a él még ma is külterületen.

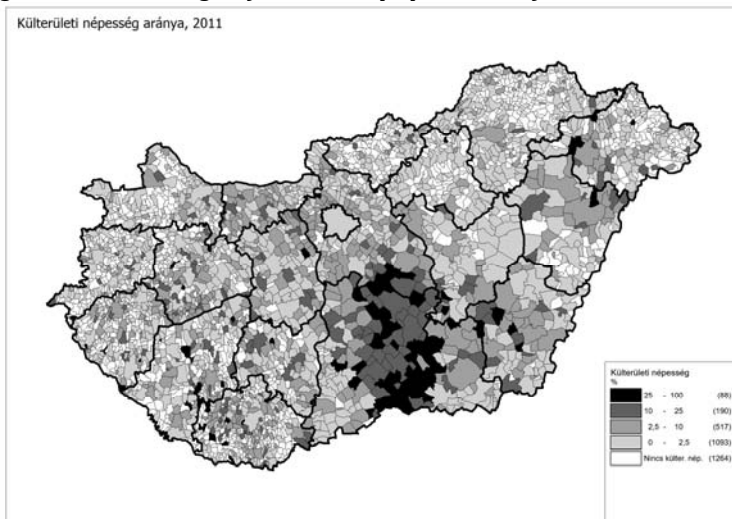
2. ábra: A külterületi népesség aránya településenként, 1990
 Figure 2. Percentage of outskirts population by settlements, 1990



Forrás: KSH adatai alapján saját számítás.

A mai arányok azonban hosszabb folyamat eredményeként alakultak ki. 1960-ban mintegy 550 település nem rendelkezett külterületi népességgel (2.-3. ábra). Olyan települések, amelyek korábban is rendelkeztek számottevő külterületi népességgel és ez nőtt is 1960 óta, Budapest környékén (Fót, Pilis, Törökbálint, Biatorbágy, Albertirsa) és más nagyvárosok térségében (Mikepércs, Nyírpazony, Hajdúsámson, Töltéstava, Kaposvár) találhatóak. E települések mindegyike 1990-2011 között növelte a külterületi népességszámát. 1960 és 1990 között mindössze hét településen nőtt komolyabban a külterületi népességszám, ezek Budapest környékiek (Órbottyán, Csobánka, Albertirsa), illetve olyanok, ahová valamilyen külterületi intézmény települt (Helesfa, Diósjenő, Visonta, Zánka). Az 1960-2011 közötti visszaesés mértéke egy összefüggő területen a Budapest-Szeged vonal mentén mérsékeltebb a Kiskunság homoki mezőgazdaságának, illetve az 1990 után Budapest környéki folyamatoknak köszönhetően.

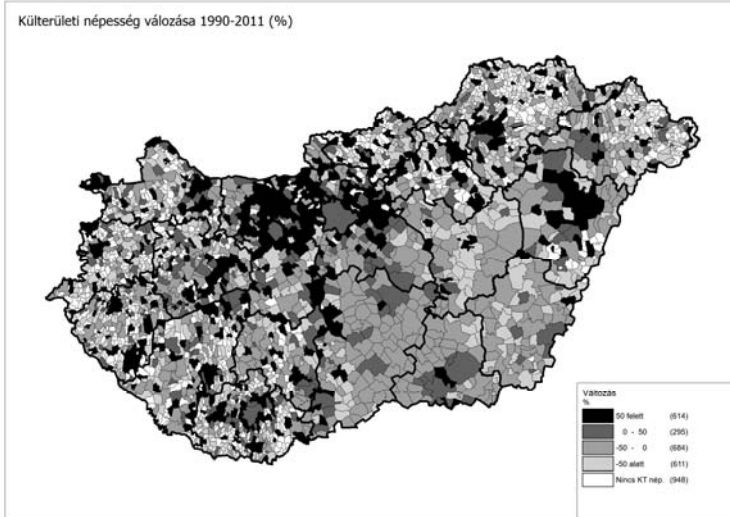
3. ábra: A külterületi népesség aránya településenként, 2011
 Figure 3. Percentage of outskirts population by settlements, 2011



Forrás: KSH adatai alapján saját számítás.

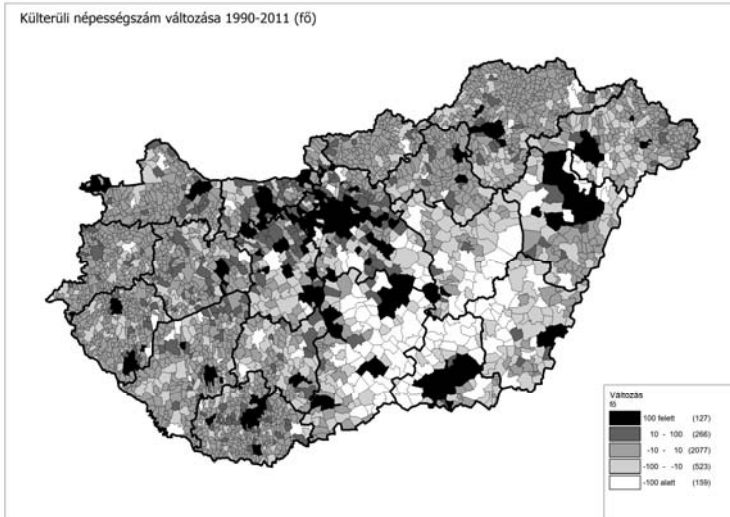
1990-2011 között elsősorban a nagyvárosok környékén figyelhetünk meg külterületi népességszám növekedést (4. ábra), miközben a klasszikus külterülettel rendelkező területeken, így többek között az Alföld zömén további fogyást regisztrálhatunk. Különösen látványos a növekedés Budapesttől északnyugatra és északkeletre az agglomerációban és azon túl is, ahol korábban nem volt magas a külterületi népesség. Sok esetben az igen alacsony számok miatt a külterületi népesség arányának növekedése megtévesztő lehet; ha a külterületi népesség számának abszolút növekedését tekintjük 1990-2011 között, szinte kizárólagosan a nagyvárosok és környékük emelkednek ki növekedésükkel, miközben az Alföld zöménél fogyást regisztrálhatunk (5. ábra). A nagyvárosokban és azok környékén az 1990-ig tartó jelentős külterületi népességfogyás számos esetben megváltozott és az elmúlt két évtizedben megindult a népesség növekedése. Ilyen települések többek között a csongrádi Szatymaz (1960-ben 3559, 1990-ben 1842, 2011-ben 2445 fő külterületi lakosság), a Hajdú-Bihar megyei Hajdúsámson (2534 fő, 1368 fő, 4753 fő), a Pest megyei Biatorbágy (384, 35, 813 fő) vagy Zalaegerszeg (3165 fő, 1070 fő, 3562 fő külterületi népesség 1960-ban, 1990-ben és 2011-ben). Más településeken is lehetnek hasonló trendek, így a külterületi börtönrel rendelkező Baracskán (203 fő, 17 fő, 1326 fő) vagy az ökofalvasodó külterülettel rendelkező Visnyén (911 fő, 83 fő, 139 fő).

4. ábra: A külterületi népesség számának változása (%), 1990-2011
Figure 4. Change of the outskirts population between 1990-2011 (%)



Forrás: KSH adatai alapján saját számítás.

5. ábra: A külterületi népesség számának változása településenként, (fő) 1990-2011
Figure 5. Change of the outskirts population between 1990-2011 (persons)



Forrás: KSH adatai alapján saját számítás.

3. A KÜLTERÜLETEK TÍPUSAI

A külterületi népesség változása nem csak a területi differenciák következménye, hanem az eltéréseket az egyes külterületi típusok is befolyásolják. Így az ország mintegy 19 ezer olyan külterületét, amely lakott volt valamikor 1960 és 2011 között, eredetük alapján kategóriákba osztottuk. Sok esetben a típusok keveredtek az adott külterületeken, ilyenkor az eredet vagy a legfőbb jellemző volt a döntő. Néhány esetben nem volt eldönthető a pontos beosztás, ezek a külterületek kerültek az egyéb kategóriába. Napjainkban az ország külterületi népességének csaknem a fele (48%) él tanyán, elsősorban az Alföldön. Ezt négy típus követi hasonló aránnyal (9-12%), a majorok, a hegyek-szőlőhegyek, a kiskertek és a periurbán térségek. Ez utóbbiba olyan külterületek kerültek, amelyek egybeépültek a központi belterülettel, a határ csak adminisztratív, de funkcionálisan a település kiterjesztései. A további típusok részesedése csekély (intézmények, üdülőtelepek, őrházak, ipar- s bányatelepek, egykori önálló települések).

Az egyes külterületi típusok fejlődési trendjei is eltérőek az elmúlt fél évszázadban (3. táblázat). A tanyák, majorok, őrházak, ipartelepek, cigánytelepek népessége folyamatosan, jelentősen fogyott az időszak egészében, így egykori népességük 75-85%-át már elvesztették. E településtípusoknál a fogyás 1990 után sem állt le, némely esetben ugyan csökkent az intenzitása (tanyák, ipartelepek). A szőlőhegyek, üdülőtelepek, periurbán településrészek és az egykor önálló falvak esetében 1960-1990-között jelentősen visszaesett a népesség (50-70%-os fogyás), majd 1990 után népességszámuk növekedésnek indult. A kiskertek és az intézmények (iskolák, szociális otthonok) esetében a korábbi évtizedek stagnálását enyhe vagy jelentősebb növekedés váltotta fel 1990 után. Azaz, miközben 1990 előtt lényegében az összes külterületi településtípus népessége fogyott, sok típusé drasztikusan, addig 1990 után differenciálódás állt be, a kiskertek, üdülőövezetek, periurbán térségek és a szőlőhegyek népességszáma jelentősen megugrott, miközben a hagyományos külterületek zöme (tanyák, majorok, őrházak) népessége továbbra is fogy.

3. táblázat: A külterületi településtípusok népességszáma Magyarországon 1960-2011 között

Table 3. Population of different types of outskirts in Hungary between 1960-2011

Külterületi típus	Népesség					
	1960	1970	1980	1990	2001	2011
Tanya	641113	458653	265872	170094	158454	148421
Major, Tsz	181659	133545	66658	40233	33847	27585
Vasút-, gátórház	15208	12759	7778	4590	4392	2900
Ipar-, bányatelep	21542	18867	12788	6898	5494	5358
Cigánytelep	14187	10414	2324	454	311	183
Hegy, szőlőhegy	72254	55629	32347	21435	27636	38346
Üdülő	7092	4355	2880	1950	2472	4355
Kiskert	7216	6573	5620	7466	14691	29167
Periurbán	44778	41286	32482	21737	27546	35206
Központi belterület része	51460	49829	17630	2954	2852	-
Intézmény	4940	5059	6257	6599	12468	9466
Önálló, falu	8318	6913	4519	3512	3865	3894
Egyéb	3345	1419	619	134	150	1633
Összes	1073112	805301	457774	288056	294178	306514

Forrás: KSH Helynévtárak alapján saját számítás.

4. A KÜLTERÜLETEK FEKVÉS SZERINTI CSOPORTJAI

Mivel kiderült, hogy a külterületek fekvése döntő hatással bír népességszám-változási trendjeinkre, így érdemes volt az ország településeit korábbi vizsgálatok alapján típusokba osztani. Jelen tanulmányban egy egyszerűsített beosztást alkalmaztunk, a funkcionális városokat nagy és kisváros kategóriába osztottuk, a nagyvárosokhoz kerültek a középvárosok is. A városok környéki dinamikus zónák alkotják a szuburbán térségeket, a kiemelt turisztikai területek pedig a turizmus típusba kerültek. Az ország településeinek legnagyobb része a vidék kategóriába került. A beosztás településhatárokat nem lépett át, azon belül nem mérlegettük a kategóriákat (*BAJMÓCY – GYÖRKI 2012*).

1960-1990 között a nagyvárosok és a szuburbán terek településeinek központi és egyéb belterületei, valamint a kisvárosok és turisztikai terek településeinek központi belterületei növelték a népességszámukat (*4. táblázat*). Ugyanakkor a külterületek népességszáma, függetlenül attól, hogy milyen típusú településhez tartoznak, jelentősen (65-80% között) fogyott. 1990 után

ugyanakkor differenciálódás következett be a típusok szerint. Jelentős növekedést figyelhetünk meg a szuburbán térségek településeinél, mind a központi, mind az egyéb belterületek és a külterületek vonatkozásában is. Emellett a nagyvárosok egyéb belterületeinek és külterületeinek növekvő népességszáma azt is jelzi, hogy szuburbán jellegű folyamatok nem csak az önálló településeket érintik, hanem a városhatárokon belül is megjelennek. Az egyéb városok és a vidéki térségek esetében minden kategóriában népességfogyást tapasztalhatunk, legerősebbet a vidéki települések külterületei esetében. Azaz miközben a nagyvárosok, szuburbán települések és a turisztikai terek esetében népességnövekedés jellemző mind az egyéb belterületeken, mind a külterületeken, addig a kisvárosokban és a vidéki térségekben mindkét kategória népessége fogy. Így tehát a differenciálódás nemcsak regionálisan és településtípus szerint releváns, de az egyes eltérő adottságú térségek hasonló jellegű településrészei is különböző utakon járnak.

4. táblázat. A központi- és egyéb belterületek és külterületek népességszámának változása Magyarországon 1960-2011 között fekvés alapján

Table 4. Population change of central, other inner parts and outskirts of the settlements in Hungary by the location between 1960-2011

Település típus	Jog-állás	Népesség			Népesség változás (fő)		Népesség változás (%)	
		1960	1990	2011	1960-1990	1990-2011	1960-1990	1990-2011
Nagyváros	KBT	3573085	4796638	4263846	1223553	-532792	34,2	-11,1
	EBT	74262	121575	163398	47313	41823	63,7	34,4
	KT	230274	77384	107043	-152890	29659	-66,4	38,3
Egyéb város	KBT	981905	1196824	1109765	214919	-87059	21,9	-7,3
	EBT	41331	33888	30423	-7443	-3465	-18,0	-10,2
	KT	161704	35481	30365	-126223	-5116	-78,1	-14,4
Szuburbán	KBT	1098912	1356252	1667241	257340	310989	23,4	25,3
	EBT	19083	24743	64282	5660	39539	29,7	29,2
	KT	197244	66973	91852	-130271	24879	-66,0	37,1
Turisztikai	KBT	109766	103374	99864	-6392	-3510	-5,8	-3,4
	EBT	2092	2363	2972	271	609	13,0	25,8
	KT	13057	3647	3893	-9410	246	-72,1	6,7
Vidék	KBT	2929476	2414439	2194171	-515037	-220268	-17,6	-9,1
	EBT	53926	41350	34812	-12576	-6538	-23,3	-15,8
	KT	466718	99417	72810	-367301	-26607	-78,7	-26,8

Forrás: KSH Helységnévtárak alapján saját számítás. (KBT = központi belterület, EBT = egyéb belterület, KT = külterület)

Talán a legélesebben ezek a differenciák a szuburbán folyamatokban jelennek meg. A nagyvárosok környéki 1990-2011 közötti népességnövekmény egyharmada nem központi belterületeken realizálódik, s ez az érték a vidéki városok szuburbán térségeiben 55%. A vidéki városok körül a népességnövekmény 23%-a a nagyváros saját egyéb belterületein, 21%-a pedig a saját külterületein csapódik le (*BAJMÓCY 2014*). A saját külterületek Győr és Zalaegerszeg (szőlőhegyek), Kecskemét (tanyák és kiskertek), Debrecen (zártkertek) és Miskolc (bányatelepek, kiskertek, cigánytelepek) esetében meghatározóak. (*VASÁRUS 2016*)

Miközben az összes külterület népessége 7,5%-kal nőtt 1990 után, a nagyvárosok környékén (nagyvárosokban és a szuburbán zónájukban) 36%-kal. Így természetes, hogy a vidéki térségekben a külterületi népesség napjainkban is fogy, 1990 óta 23%-kal csökkent itt a külterületi lakosság. A leggyorsabban növő külterületi típusok a nagyvárosok környékén vannak, a kiskertek, szőlőhegyek, periurbán területek jelennek meg közöttük. A két tipizálás (külterületi típus és fekvés szerinti) kombinációjaként kiderül, hogy a nagyváros környéki kiskertek népességnövekedése (20 ezer fő) csaknem eléri az ország összeg külterületi népességnövekményét (21 ezer fő 1990-2011 között). A nagyváros környéki kiskertek mellett a szőlőhegyek és a periurbán területek népessége is több mint 10 ezer fővel nőtt. Ugyanakkor a vidéki térségek tanyáiban 24, majorjaiban 10 ezer fővel kevesebben laknak most, mint 20 éve. Talán a leglátványosabb a különbség a nagyváros környéki és a vidéki térségek között a tanyák esetében. A nagyváros környéki tanyás térségek népessége 2,7 ezer fővel (3%) növekedett, a vidéki tanyás térségek népessége pedig 24,3 ezer fővel (31%) csökkent 1990-2011 között. Napjainkban a külterületi népesség kétharmada már a nagyvárosok közelében él. A külterületi szuburbanizáció azonban nem egy egységes folyamat, részt vesznek benne a tehetősebb rétegek is (a legjobb fekvésű nagyváros környéki tanyás területek vagy kiskertek), de a városokból kiszoruló szegények is (kiskertek, távolabbi tanyás területek, bányatelepek), néha kifejezett gettókat alkotva (*CSATÁRI – FARKAS 2012, TIMÁR – BAUKÓ 1999, VASÁRUS 2016*). A nagyvárosok környéki dinamikus átalakulás ugyanakkor csökkentheti is az ottani külterületi népességet, hiszen a helyi lakosság egy része a területek belterületbe vonását szeretné.

Gyakorlatilag minden nagyvárosi agglomerációban nőtt a külterületi népesség 1990 után, függetlenül attól, hogy korábban jelentős volt-e a külterületi népesség, vagy nem. A leggyorsabb növekedés a budapesti (16 ezer), a debreceni (11 ezer) és a kecskeméti (6 ezer) agglomerációban volt, de a miskolci agglomerációban 3-ról 7 ezerre, a zalaegerszegiben 1200-ról 3800-ra, a kaposváriban 900-ról 3100-ra nőtt a külterületi népesség 1990 és 2011 között. (5. táblázat)

5. táblázat: Az agglomerációk külterületi népességének változása
Magyarországon 1990-2011 között

Table 5. Outskirt population change of agglomerations in Hungary between 1990-2011

Agglomeráció		Népesség (fő)		Változás (fő)	Külterületi népesség aránya (%)	
		1990	2011		1990	2011
1	Budapest	35856	51489	15633	1,2	1,7
2	Debrecen	11283	22219	10936	4,2	7,9
3	Kecskemét	20457	26087	5630	15,9	18,6
4	Miskolc	2994	6993	3999	1,2	3,0
5	Zalaegerszeg	1239	3784	2545	1,7	5,4
6	Kaposvár	939	3126	2187	1,0	3,6
7	Szeged	11947	14004	2057	5,6	6,4
8	Dunaújváros	686	2624	1938	0,9	3,6
9	Pécs	1688	3422	1734	0,9	1,8
10	Tatabánya	524	2177	1653	0,6	2,5
11	Győr	1918	3186	1268	1,0	1,6
12	Nyíregyháza	11297	12347	1050	8,3	8,6
13	Hódmezővásárhely	2656	3694	1038	5,1	7,8

Forrás: KSH Helyiségnévtárak alapján saját számítás.

ÖSSZEZÉS

A hazai településállomány népességének változási trendjei az elmúlt fél évszázadban relatíve jól ismertek. Ugyanakkor a települési szint alatt a folyamatok sokkal összetettebbek. Egyes folyamatok hasonlóan zajlanak, mint települési szinten (kistelepülések, perifériák elnéptelenedése, szuburbanizáció), ugyanakkor a differenciák sokkal erősebbek. Az elmúlt fél évszázadban ezrével néptelenedtek is el a külterületi lakott helyek, azonban 1990 után megállt a külterületi népességfogyás Magyarországon. E stabilizáció azonban koránt sem érvényes egységesen az ország külterületeire. A hagyományos külterületek nagy része (tanyák, majorok, őrházak) népességszáma tovább fogy, gyakran a fogyás mértéke sem csökkent a korábbi évtizedekhez képest. Ugyanakkor számos modern vagy megújuló külterület (szőlőhegyek, kiskertek, üdülőterületek, városszéli utcák) népességszáma növekedésnek indult. A döntő faktor a külterületek fekvése. Nincs összefüggés a külterületi népesség nagysága és a növekedés mértéke között, azaz nem csak a hagyományos, magas külterületi népességű megyékben történt növekedés. Sokkal fontosabb a nagyvárosok közelsége, a szuburbanizáció a városok

környékén lévő külterületek jelentős részét is átalakította. Így a külterületi népesség jelentős mértékű területi koncentrációját figyelhetjük meg napjainkban. Mindez együtt jár a külterületi népesség jelentős társadalmi differenciálódásával. A külterületek régi lakói (tanyasiak, cselédek leszármazottjai) ma már csak a legtávolabbi külterületeken alkotnak többséget. Az elmúlt évtizedekben a nagymértékű elvándorlás mellett ki is cserélődött a népesség, a külterületek egy része a marginalizált népesség gyűjtőhelyévé vált. A rendszerváltozást követően a külterületi népességnövekedés ugyan elsősorban csak a nagyvárosok környékét érinti, de itt is különböző státuszú emberek érkeztek. A legjobb fekvésű külterületekre a klasszikus szuburbanizációnak megfelelően középosztálybeliek kerültek, új házaik semmivel sem maradnak el más szuburbán térségeiktől. Ugyanakkor a kevésbé frekvenciált helyekre (távolabbi tanyás területek, kiskertek) sokszor a városokból kiszoruló szegények költöztek az olcsóbb megélhetés miatt, így a népesedési dinamikájuk nem jelent feltétlenül virágzást e településeknek.

IRODALOM

- BAJMÓCY P.** (2003): Sikeresek, de falvak? Nagyvárosaink néhány egyéb belterületének és külterületének fejlődése 1980-tól napjainkig? In: A vidéki Magyarország az EU-csatlakozás előtt. VI. falukonferencia. MTA RKK – MRTT, Pécs.
- BAJMÓCY P. – GYÖRKI A.** (2012): A szuburbanizáció virágkora és hanyatlása Magyarországon. In: Településföldrajzi Tanulmányok I. évf. 2. sz. pp 1-17.
- BALOGH A.** (2012/a): A Nyugat-dunántúli régió külterületi településrészeinek földrajzi sajátosságai. In: Pál V. (szerk.): A társadalomföldrajz lokális és globális kérdései, SZTE, Szeged, pp. 134-145.
- BALOGH A.** (2012/b): A külterületek településföldrajzi vonatkozásai. In: A Nyugat-magyarországi Egyetem Savaria Egyetemi Központ Tudományos Közleményei 13, NYME Kiadó, Szombathely, pp. 127-138.
- BALOGH A. – BAJMÓCY P.** (2011): Majorok a Nyugat-Dunántúlon. Savaria University Press, Szombathely. 126. p.
- BALOGH A. – BAJMÓCY P.** (2014): Elnéptelenedő külterületek. In: Településföldrajzi Tanulmányok, különszám. pp. 59-69.
- BECSEI J.** (1988): Az alföldi külterületi társadalom tagozódása és térbeli rendje 1980-ban. Tér és Társadalom 2. évf. 1. sz. pp. 19-42.
- CSATÁRI B. – FARKAS J.** (2012): A város-vidék peremzóna sajátos geográfiai jellemzői és konfliktusai Kecskemét példáján. In: Farsang, A.- Mucsi, L. - Keveiné Bárány, I. (szerk.). Táj - érték, lépték, változás. GeoLitera, Szeged, pp. 197-210.

- MAJDÁNNÉ MOHOS M.** (2008): Szőlőhegyi szórványok átalakulása a Balaton-felvidéken. In: Szabó V, - Orosz Z, - Nagy R, - Fazekas I (szerk.): IV. Magyar Földrajzi Konferencia. Debrecen. pp. 328-332.
- PÓCSI G.** (2009): Kiskertek a városok peremén. Kiskertek differenciálódása a rendszerváltozás óta, Szegeden. Szabó V. - Fazekas I. (szerk.): Települési környezet, Debrecen, Alföld nyomda pp. 36-42.
- TIMÁR J. - BAUKÓ T.** (1999): A "város-vidék peremzóna" néhány sajátossága és szerepe az alföldi városok átalakulásában. In: Alföldi tanulmányok 17, pp. 94-111.
- VASÁRUS G.** (2016): Szuburbanizáció külterületeken és egyéb belterületeken Győr példáján. In: Településföldrajzi Tanulmányok. V. évf. 3. sz. pp. 22-37.