

# A VÁROSHATÁRON BELÜLI NÉPESSÉGMOZGÁS VIZSGÁLATA ZALAEGRSZEG PÉLDÁJÁN

HEGEDÜS TAMÁS

## THE RESEARCH OF MIGRATION BETWEEN THE CITY BOUNDARIES OF ZALAEGRSZEG

*In the last 50 years the urban areas were growing so fast, it gave rise to losing the rural-, and the green areas of the settlements in Europe, and also in Hungary. This process is called several ways, („urban sprawl”), or we can talk about suburbanisation as well. The process is discernible in many cases of our settlements in Hungary, however Zalaegerszeg is a good example, because the city has a mosaical settlement pattern due to development. This settlement's morphological situation originates from the fact that during history, several settlements has been attached to the center of the city, however the parts are several kilometres from each other and from the historical downtown as well. The outer parts are connected with access roads along with green areas (meadows, plough lands, pastures). This mosaical settlement pattern results an extensive urban area and a complex social stucture on the sampled area. The formerly independent settlements are parts of the city nowadays and they show big area growth after the political transition, which results a decrease in the green areas and changes in the land use, by building real estates, recreational facilities, and industrial and economical units. It's contradictory that the population of Zalaegerszeg is showing a decreasing tendency in the past decades, however the areas of the city parts are still increasing continuously.*

*We can observe some kind of a duality in the city parts of Zalaegerszeg between the identities of the settlements parts and society as well. The reliefs separate in appearance: the places where the inhabitants have been living for long decades (since before the 90s, from now: native inhabitants) are different from those places where the inhabitants moved in after the political transition (from now: newly moving out people). The duality reflects in the streets, spaces and the appearance of the real estates. I tried to investigate with my research that the so-called „urban sprawl” - the decreasing of the green areas due to the proliferaton of the built in and urban areas in the mentioned city parts - is caused by the suburbanization or not.*

*My applied methods during my field trips were data collection via questionnaires, and I used interviews too which I gathered spontaneously. I worked with secondary datas as well provided by databases from KSH and TEIR.*

*It turned out during the research that suburbanization inside the city limits is discernible in Zalaegerszeg's case, and this causes the physical extension of the city in the city-countryside edge zone. It's hard to measure the population movements statistically, they happen just in a few kilometres in many cases. The motivations and social statuses of the moving out people are also almost completely the same as what we know from the research which investigate the classical suburbanization.*

## BEVEZETÉS ÉS PROBLÉMAFELVETÉS, A KUTATÁS INDOKOLTSÁGA

Magyarországon településföldrajzi szempontból a rendszerváltást követően alapvetően néhány, egymástól térben és időben nem elkülönülő folyamat volt megfigyelhető. Az egyik ilyen a szuburbanizáció, amely bizonyos motivációk szerinti népességmozgást jelent, a városból a vidék irányába történő vándorlást, és egyben a városi népesség dekoncentrációját is magába foglalja. A motivációs tényező lehet a nyugodt, természetközeli lakóhelynek az igénye, menekülés a belváros zajos miliójából, vagy saját családi ház iránti igény. A vizsgálatok egy részében statisztikai feltétel is fenn áll, mégpedig az, hogy a központi város területét a költöző lakosság elhagyja, városhatár átlépés történik a környező településekre való költözés során (ENYEDI 1984, 2011; BAJMÓCY 1999, 2000; BENFIELD ET AL. 1999; DÖVÉNYI ET AL, 1999; TUNA ET AL. 1999; HARDI 2002, 2010; KONDOR ET AL 2009, 2010; LAMPL 2010; ZUBRICZKY 2010). Hazánkban olyan megközelítés is megtalálható, miszerint a Zalaegerszeg településszerkezetéhez hasonló alföldi települések példáján a szuburbanizáció során nem történik településhatár átlépés, csupán egy népesség dekoncentráció ment végbe a város egybefüggő központi belterületén, az egyéb belterületek javára (TIMÁR, 1999). A városi területek burjánzása, a zöldterületek a városi beépítés általi eltűnése, csökkenése ezzel átfedésben és egyidőben végbemenő folyamat. A jelenséget a nemzetközileg sokszor használt „urban sprawlnak” vagy „Zersiedlungnak”, a magyar szakirodalomban városi szétterülésnek nevezzük. Ez a fogalom a városias térszín fizikai terjedésének leírására szolgál, amely elindítója lehet közgazdaságtani tényező, vagy társadalmi igény is (MIESZKOWSKI ET AL. 1993; EWING 1994; PENDALL 1999; BRUECKNER 2000; EUROPEAN ENVIRONMENT AGENCY (2006); RAZIN ET AL. 2000; PEISER 2001; SALAMIN ET AL. 2009; CATTAN 2011, REEH 2011; SZIRMAI 2011; BORSODORF 2012).

Zalaegerszeget azért választottam a kutatás mintaterületéül, mert fejlődése eredményeképpen mozaikos szerkezetet mutat, a városrészeket egykoron önálló települések alkotják (CSAPÓ ET AL 2012). Ezek a területeket egymástól és a városközponttól szántók választják el, a kapcsoltságuk a várossal bekötőutak biztosítják, az városrészek között pedig szántók, legelők, zöldterületek találhatóak, amelyek csökkenésnek indultak az utóbbi évtizedekben (1. ábra).

További fontos szempont az, hogy a beépülés pontosan milyen térszerkezetben és térszínen megy végbe. A nemzetközi -és a hazai szakirodalom sokat foglalkozik a témával, és annyi bizonyosnak mondható, hogy ez a beépülés pontosan a város-vidék peremzónájában, tehát az „urban-rural fringe” területén zajlik (PÓCSI 2009).

1. ábra: Zalaegerszeg mozaikos szerkezete, a zárójelben a településrészek Zalaegerszeghez való csatolásának időpontja látható.

Figure 1: The mosaical structure of Zalaegerszeg, in the parenthesis there are the year of the annexation of the city parts to Zalaegerszeg.

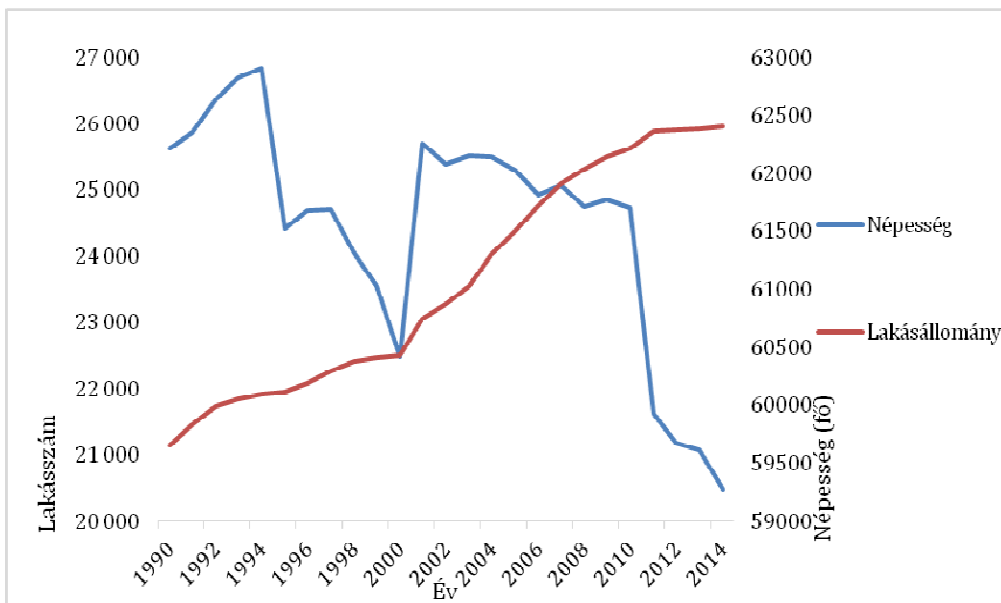


Forrás: zalaegerszeg.hu alapján saját szerkesztés

Ellentmondás, hogy Zalaegerszeg népessége folyamatosan csökkenést mutatott az elmúlt 15 év során, viszont a lakásállomány száma folyamatosan növekedett, csakúgy mint a legtöbb hazai középvárosaink esetében. A lakásállomány az 1991-es kiinduló időpontban nyilvántartott közel 21 500 darabról mintegy 26 000-re nőtt, ami 18%-os növekedést jelent, viszont a népesség az 1990-es 62 212 lakoshoz képest 59 000 fő alá, mintegy 5%-kal csökkent (2. ábra).

2. ábra: Zalaegerszeg népességének és lakásállományának változása 1990 és 2014 között, forrás: KSH

Figure 2: The changing of the population and the number of homes between 1990 and 2014 in Zalaegerszeg



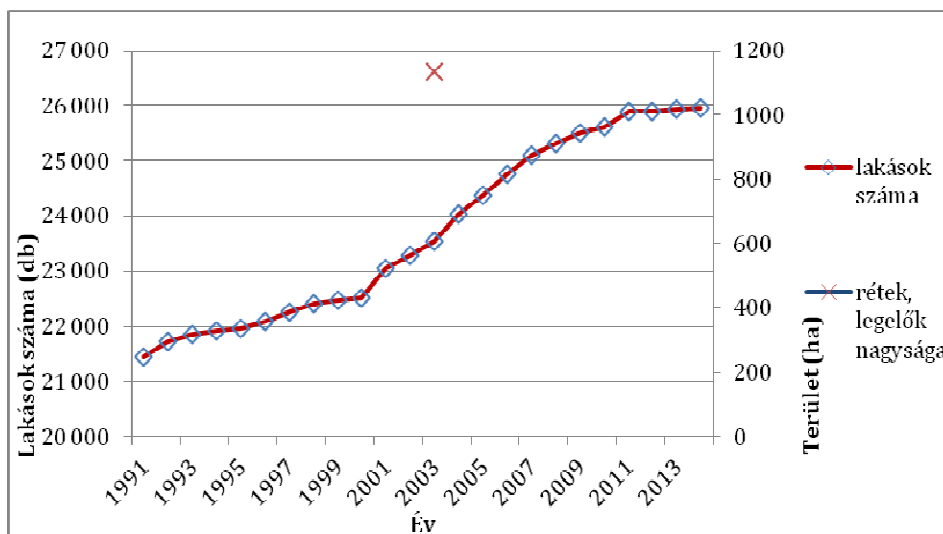
Forrás: KSH adatok alapján saját szerkesztés

Meg kell említeni, hogy a Zalaegerszegen található zöldterületek, rétek, szántók kiterjedésének nagysága az elmúlt 15 év során folyamatosan csökkent, a KSH-TEIR CORINE adatai szerint a rétek, legelők mérete 2000-ben 1254,48 hektár, 2006-ban 1174,68 hektár, 2012-ben 1132,82 hektár volt, tehát a lakásállomány növekedésével zöldterület csökkenés is járt (3. ábra).

A kutatás során arra kerestük a választ, hogy a kiválasztott mintaterületen történő beépülés mi miatt ment végbe, a felépülő családi házas környezet során milyen összetételű, és motivációs szándékokkal, igényekkel rendelkező népesség költözött Zalaegerszeg három, a mintaterületet képező városrészébe (Neszele, Kaszaháza, és Ságod területe). Az említett három városrészben lakópark (pl. Gólyadombi lakópark Kaszaháza városrész), lakó-pihenő övezet (pl. Jégmadár utca Neszele városrész), és szabadidős infrastruktúra (AquaCity Vízicsúszda és Élmenypark Ságod városrész) is megépültek.

3. ábra: Zalaegerszeg lakásállományának növekedése és a rétek, legelők nagyságának csökkenése

Figure 2: The changing of the population and the number of homes between 1990 and 2014 in Zalaegerszeg



Forrás: KSH-Teir

## 2. MÓDSZERTAN

Elsődlegesen a lakosság körében kérdőíves felmérést végeztünk. A terepbejárás során a kérdőívezést 2014. augusztus 25. és 29. között folytattunk. Rétegzett mintavételi struktúrát alkalmaztunk, nem Zalaegerszeg egészének lakosságát, hanem csak azokat a már említett külvárosok lakóit kérdeztük meg, amelyekről azokat az információkat kívántuk megtudni, amikből kideríthető az, hogy a költöző népességnek mik az alapvető jellemzői, mi motiválta őket. A korábban említett három település (Kaszaháza, Neszele, Ságod) kiválasztását az indokolta, hogy Zalaegerszeg belterületén található valamennyi egykori község, ma városrész közül (Neszele, Ságod, Kaszaháza, Andrásbuda, Bazita, Ola, Zalabesenyő, Csácsbózsok, Pózva, Ebergény, Szentersébethegy, Botfa, Nekeresd és Bekeháza), az elmúlt 14 év egyik legdinamikusabban növekvő lakásállományát ez a három településrész mutatta. A kérdőívezés során vizsgáltuk az ott lakó őslakosságot és az újonnan kiköltözőket egyaránt, illetve a válaszadókkal történő spontán interjúk szintén nagyon hasznosak voltak.

Kérdőíves vizsgálatot is végeztünk kontroll céljából egy, a város szoros szomszédságában eső településen, Nagypáliban. A községre azért esett a választás, mivel a falu szuburbán jellegű.

Neszelében az 59 darab 1990 után épült háznak a harmadát kérdeztük le, Ságodban a 38 darab 1990 után épült házból 16-ot, Kaszaházán pedig az újonnan épült 55 ház negyedét sikerült csak lekérdezni, a lakók szokásosnál nagyobb zárkózottsága miatt. Nagypáliiban a szuburbán lakosság körében 10 darab kérdőívet kérdeztünk le, szintén strukturált mintavételi eljárást alkalmazva. A szuburbán lakosságot viszonylag könnyen ki lehetett választani, hiszen egy teljesen új településrészt vettek birtokba Nagypáliiban, mely nagyon megmutatkozik a házak küllemében, és a későbbi kutatás is alátámasztotta, hogy valóban szuburbán lakosságról van szó.

A foglalkozás típusáról, az iskolázottságról az összes háztartásban minden ott lakó, kereső képes korú személyt megkérdeztünk mind Nagypáliiból, mind Neszeléből, Kaszaházáról, és Ságodból, így ezekből az adatokból 181 személyről áll rendelkezésünkre adat, melyből 76 szuburbán lakos, 105 pedig őslakos. Az elemszám elsőre nem tűnhet reprezentatívnak, azonban mivel a felépült házak száma sem sok, így elegendőnek véljük azt. Mivel a kérdőíves vizsgálatot elkészült egy nem Zalaegerszeghez tartozó, tipikusan szuburbán településen (Nagypáli) is, így feltárható, ha van valami párhuzam a Nagypáli szuburbán lakossága, és Zalaegerszeg város említett településrészeire kiköltöző népesség között. Mindez összehasonlítás alapjául szolgálhat a vizsgált lakosság „jellegének” meghatározásához.

Három fő kérdést, és ennek több alkérdését határoztuk meg. Az első arra irányult, hogy milyen a társadalmi státusza és jövedelmi helyzete a vizsgált lakosoknak. A második arra, hogy milyen a kapcsolat minősége azon lakosok között akik már 1990-et megelőzően is a településen vagy településrészen laktak, és azok között akik újonnan költöztek a településrészre. A harmadikként a költözés mozgatórugójára kerestük a választ (*1. táblázat*).

A kritériumrendszer első eleme a társadalmi státusz, ugyanis feltételezhető, hogy a szuburbán migráció főként a középosztály jellegzetes mozgása jelen esetben. Ez alatt értjük a család egészének jövedelmét, az egy főre jutó jövedelmet, a létminimumhoz viszonyított jövedelmet. Vizsgáltuk a közlekedési szokásokat, a személygépjárművek számát a háztartásokban. A foglalkozás típusát, és a legmagasabb iskolai végzettség kapcsán úgy gondoljuk, hogy a szellemi és vezető szellemi pozíciók, magasabb iskolai végzettséggel és magasabb jövedelemmel társulnak. A fent említett tényezőket össze tudtuk vetni a régóta helyben lakók adataival, melyekből következtetni lehetett a társadalmi státuszbeli különbségekre a kiköltöző szuburbán lakosság, és az őslakosok között.

1.táblázat: A kritériumrendszer elemei  
Table 1: the elements of the criteria system

<b>Társadalmi státusz és jövedelmi helyzet</b>	<b>Szomszédsági viszonyok</b>	<b>Költözés mozgatórugója</b>
<ul style="list-style-type: none"> <li>- A megkérdezett lakosok legmagasabb iskolai végzettsége</li> <li>- A megkérdezett lakosok Közlekedési szokásai</li> <li>- A megkérdezett lakosok munkahelyi beosztása</li> <li>- A családok egészének jövedelme</li> <li>- A lakosok egy főre jutó jövedelme</li> <li>- Az egy főre jutó, létminimumhoz viszonyított jövedelem</li> </ul>	<ul style="list-style-type: none"> <li>- Kapcsolattartás megléte az őslakosok és a kiköltözők (szuburbán lakosok) között</li> <li>- Az őslakosok és a kiköltözők (szuburbán lakosok) egymással való ismerkedési hajlandósága</li> <li>-Életmódbeli eltérések az őslakosok és a kiköltözők (szuburbán lakosok) között</li> </ul>	<ul style="list-style-type: none"> <li>- Miért választották az adott területet a kiköltözők (szuburbán lakosok)?</li> <li>- Miért szeretnek illetve nem szeretnek az adott városrészben élni a megkérdezettek?</li> <li>- Miben változott a kiköltözők életminősége a költözést követően?</li> <li>- Mely környezeti adottságok lettek jobbak, és melyek rosszabbak a kiköltözést követően?</li> </ul>

A második kérdéskör a szomszédsági viszonyokra, és a másokkal való konfliktusra irányult. Arra voltunk kíváncsiak, hogy különböznek-e az újonnan kiköltöző szuburbán lakosok az őslakosoktól. Milyen a kapcsolattartás minősége a hasonló jellegű házakban, társadalmi státuszban levők között, tehát milyen típusú segítségre számíthatnak egymásra.

Élesen elkülönülnek-e társadalmilag, az egymással való kapcsolattartást tekintve az újonnan kiköltöző szuburbán lakosok azoktól, akik már a rendszerváltás előtt a településrészen laktak.

Végül egyfajta mozgatórugót kerestünk a költözés hátterében: melyek a kiköltözés motivációi, miért szeretnek a lakók az adott településrészen élni. Hasonlítottak-e egymásra a három különböző településrésze, Ságodba, Neszelébe és Kaszaházára költözők a motivációt tekintve? Történt-e valami változás a kiköltözés során, mind a környezet, mind a szolgáltatások elérhetősége tekintetében? Miben lett jobb, vagy rosszabb az életük a kiköltözőknek a lakóhelyváltoztatás során?

### 3. A KUTATÁS FŐBB EREDMÉNYEI

#### 3.1. TÁRSADALMI STÁTUSZ ÉS JÖVEDELMI HELYZET

A társadalmi státusz vizsgálata eredményeképpen elmondható, hogy a mintaterületre újonnan költöző lakosság és a szuburbán településre költöző lakosság is magasabban iskolázott, mint az őslakosok. Megfigyelhető volt egyfajta differenciálódás az őslakosok és az újonnan kiköltöző szuburbán lakosok között, és ezzel együtt a két csoport, csoportonkénti homogenizálódása is, képzettség terén. A végzettség megoszlását tekintve Nagypáli szuburbán lakossága, és az újonnan a külvárosba költöző szuburbán lakosság körében is egyértelműen gimnázium, egyetem és főiskola irányába mutatkozott eltolódás, míg az őslakosok, inkább szakmunkásképzőt illetve szakközépiskolát végeztek.

Az egy főre jutó jövedelem megoszlása tekintetében az őslakosok voltak a legrosszabb helyzetben, hiszen a 2014-es létminimumhoz (egy fő esetében) viszonyítva a létminimum alatt éltek, viszont a kiköltözők is ez alatt a szám alatt vannak, azonban a tipikusan szuburbán lakosok már jóval a létminimum felett éltek (2. táblázat). Ez felveti a kérdést, hogy valóban középosztály, vagy esetleg a szegényebbek szuburbanizációjáról beszélhetünk-e Zalaegerszeg esetében.

*2. táblázat: Az egy főre jutó jövedelem a 2014-es létminimum százalékában kifejezve*

*Table 2: personal income per capita in terms of the percentage of the minimum subsistence level of 2014*

Megnevezés	Őslakosság	Szuburbán lakosság	Szuburbán lakosság (Nagypáli)
Egy főre jutó jövedelem	63700	75500	152000
Létminimum %-ban	72%	86%	173%

Az újonnan kiköltöző szuburbán lakosok közül szinte senki sem használta a tömegközlekedést, ami adódik egyrészt abból, hogy a vélemények szerint nem volt megfelelő a járatsűrűség, illetve a buszmegállók messze voltak a lakóhelyüktől. Másrészt pedig inkább személygépjárművet használtak. Ezzel ellentétben az őslakosok nagyobb százalékban használtak tömegközlekedést, számukra nem okozott problémát a buszmegállótól való távolság (jóllehet több esetben, például Neszelében talán még távolabb is voltak az őslakosok a buszmegállótól, mint az újonnan kiköltöző szuburbán lakosok, többek között azért sem, hiszen rá voltak kényszerítve, mert sokkal kevesebb őslakos, főleg idős ember rendelkezett személygépjárművel, mint az újonnan kiköltöző lakosok. Feltételezhetően valamiféle összefüggés mutatkozik a jövedelmi



helyzet, és a tömegközlekedés használata között. Minél nagyobb a jövedelem, annál inkább kerültek a tömegközlekedés használatát (3. táblázat).

*3. táblázat összefüggés a jövedelmi viszony és a tömegközlekedés használat között.*

*Table 3: the connection between the income ratio and the usage of public transportation*

<b>Célcsoport</b>	<b>Az egy főre jutó jövedelem a létminimum %-ban</b>	<b>Tömegközlekedést nem használók száma, %-ban</b>
Őslakos	72	39
Újonnan a külvárosba költöző szuburbán lakosság	86	81
Szuburbán lakos Nagypáliiban	173	100

*4. táblázat: A megkérdezettek foglalkozási szerkezete (%)*

*Table 4: the occupation sturcure of the researched population*

<b>Foglalkozás</b>	<b>Külvárosi őslakos</b>	<b>Külvárosi szuburbán lakos</b>	<b>Szuburbán lakos (Nagypáli)</b>
Fizikai dolgozó	47,5	17,5	21,6
Szellemi beosztott	10,1	52,4	41,4
Vezető szellemi beosztott	7,1	14,3	10,5
Diák	1,0	1,6	0,0
Nyugdíjas	27,3	3,2	0,0
Háztartásbeli	3,0	3,2	0,0
Vállalkozó	3,0	7,9	21,1
Összesen	100,0	100,0	100,0

Foglalkozási szerkezetet megfigyelve általánosan elmondható, hogy a válaszadó őslakosok legnagyobb arányban fizikai beosztottként dolgoztak, valamint jelentős arányuk nyugdíjas, míg a külvárosi kiköltöző szuburbán és Nagypáli település szuburbán lakossága tekintetében a szellemi foglalkozás

dominált, nagy arányuk egyéni vállalkozóként tevékenykedett, illetve szinte alig, vagy egyáltalán nem volt található nyugdíjas. Érdekes, hogy a kérdőívre válaszolók körében saját bevallásuk alapján sokkal nagyobb arányban voltak jelen a munkanélküliség az újonnan kiköltözők, valamint Nagypáli szuburbán lakossága körében, mint az őslakosokéban. Elképzelhető, hogy az itt magukat munkanélkülinek vallók esetleg nem is kerestek tartósan állást, tehát nem is kívántak munkába állni a válaszadás pillanatában (4. táblázat).

### 3.2. SZOMSZÉDSÁGI VISZONYOK

A konfliktusokat tekintve árnyaltabb képet kapunk. Alapvetően nem volt megfigyelhető kifejezett, egyértelmű konfliktus az őslakosok és az újonnan kiköltöző szuburbán lakosság között a válaszadásokból, viszont kettősség mutatkozott a társadalmi csoportok között. Ezen a téren inkább az őslakosok mutatkoztak zárkózottabbnak, hiszen azokra a jellegű kérdésekre, hogy megismerkednének-e azokkal a lakosokkal, akik nem régen költöztek be, nemleges és elutasító választ adtak. Viszont az újonnan kiköltöző lakosok szívesen ismerkednének azokkal az emberekkel, akik már korábban is a településen éltek, de nincs, vagy nagyon ritkán vannak olyan közös programok, amik ezt lehetővé teszik. A spontán interjúból, amely a kérdőívvezés során történt, került elő olyan jelző az őslakosok részéről, ami mégis valamiféle ellenszenv meglétére engedett következtetni. Ilyen volt az „*újjgazdag*”, vagy például egy őslakos megemlítette, hogy a helyi kisboltban „az újjgazdagok direkt a drágább termékeket vásárolják, hogy mutassák hogy ők különbek nálunk”.

Arra a kérdésre, hogy segítenek-e egymásnak, viszonylagos közösség mutatkozott az őslakosok és az újonnan kiköltöző szuburbán lakosok között. A két csoport mivel jórészt csak egymást ismerte, emiatt csak a saját csoportokon belül volt jelen a kölcsönös segítségnyújtás. A válaszok közül kiderült, hogy ez leginkább szerszám kölcsönadásban, gyermekvigyázásban, háztáji munkák segítségével nyilvánul meg.

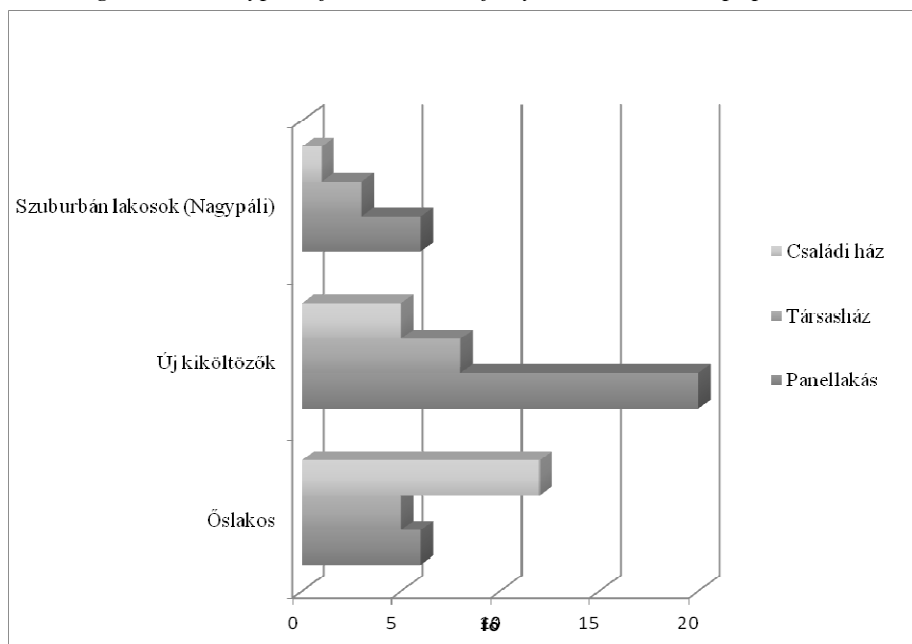
A kérdőívben identitásra is rákérdeztünk. Az őslakosok válaszai alapján csak 21% az, aki zalaegerszegi lakosnak, a jelentős, 79%-uk pedig neszelei, ságodi, vagy kaszaházinak érezte magát. Az újonnan kiköltözők ezzel szemben 24%-ban vallották magukat neszeleinek, ságodinak, vagy kaszaházinak, és 76%-os arányban magukat zalaegerszeginek, jóllehet mindenki Zalaegerszegen lakott, és mindenkinek, akinek az adott helyre volt bejelentve a lakcíme, a lakcímkártyáján Zalaegerszeg városa szerepel. A jövőben ez érdekes kutatási téma alapjául szolgálhat, az identitásformálás és identitás meghatározás terén.

### 3.3. A KÖLTÖZÉS INDÍTÉKA

Az őslakosság és az újonnan kiköltöző szuburbán lakosság is ugyanazon okok miatt szeretett az adott területen élni, mégpedig a nyugodt, természetközeli, családi házas környezet. Az őslakosok körében 1960-as évek óta volt megfigyelhető egy kiköltözési hullám, ami az 1980-as évekre alábbhagyott. A 2000-es évekre a vándorlás ismét felerősödött, és onnantól kezdve volt megfigyelhető egy újabb kiköltözési hullám, ami egységesebb arculattal, területtel, településmorfológiai jellemzőkkel bírt. Az újonnan kiköltözők többsége Zalaegerszegről költözött az egyéb belterületekre, tehát a kiindulópontjuk a város volt. A legnagyobb különbség a kiköltözés során a hátrahagyott ingatlanokban mutatkozott meg. Mindegyik csoport hagyott hátra családi házat, társasházat, vagy esetleg panellakást, viszont a lakókörnyezetet tekintve az őslakosok körében mind a családi ház, a társasház és a panellakás is nagy százalékban volt jelent. A szuburbán lakosság elsődlegesen panellakást hagyott hátra, ezt követi a társasház, valamint a sorban utoljára következik a családi ház. Ez azt is jelenti, hogy kis számuknak volt a költözést megelőzően saját családi házuk, a költözés egyfajta „menekülés a panelból” jellegű folyamatként jellemezhető (4. ábra).

2. ábra: A hátrahagyott lakóingatlanok típusa a vizsgált népesség körében.

Figure 4: The types of the homes left by the researched population.



Forrás: kérdőíves felmérés alapján saját szerkesztés

A legtöbb lakónak pozitív irányban változott a költözés során az életminősége, viszont az újonnan kiköltözők és a szuburbán lakosok is hiányolták a városban megtalálható rekreációs, kereskedelmi, kulturális szolgáltatásokat, de problémaként említhető a háziorvosok, a posta, az óvoda hiánya is. Ezeket a tényezőket úgy gondolom, egy átgondolt településfejlesztés során mindenképpen orvosolni kellene, valamint a közösségi közlekedés további fejlesztése esetleg okot adhat arra, hogy az autóhasználatról a tömegközlekedés irányába terelje a városvezetés a lakókat.

## ÖSSZEGRZÉS

Zalaegerszeg városrészeinek területein az utóbbi évtizedekben nagyméretű zöldterület csökkenés volt megfigyelhető. Ez a folyamat a szántók, rétek, legelők csökkenését eredményezte a lakó és ipari, kereskedelmi, valamint rekreációs célú létesítmények javára. A városi tér általi zöldterület csökkenést „urban sprawlnak” nevezi a szakirodalom, melyről Zalaegerszeg esetében is beszélhetünk. Az úgynevezett „urban sprawl”, tehát a városi tér burjánzása Zalaegerszegen szuburbanizációs folyamat miatt ment végbe, az ipari, kereskedelmi, és szolgáltató szektor infrastruktúráival kiegészülve. A városi tér terjedésének okozója főleg, de nem kizárólag a belvárosból a város egyéb belterületeire költöző lakosság volt. Esetükben településhatár átlépés nem történt, hiszen a központi belterületről költöztek az egyéb belterületekre, és ez esetben statisztikailag mérhető ugyan a folyamat, de nem a KSH oldalán mindenki számára elérhető vándorlási egyenlegeken keresztül.

A külvárosokba kiköltöző lakosság fő motivációja a családi ház iránti igény, a vonzó természetközeli környezet volt. Kiinduló helyük főként a város panel lakásai, a korábbi munkahelyüket továbbra is megtartották, munkába járás során településen belüli ingázást végeztek. Társadalmi státuszuk magasabb a külvárosok őslakosságánál, viszont alacsonyabb pozíciót foglaltak el egy Zalaegerszegtől külön álló, tipikusan szuburbán település, Nagypáli szuburbán népességénél. Foglalkozási megoszlásukat tekintve inkább szellemi munkát végeztek, rendkívül alacsony volt közöttük a nyugdíjasok aránya. Iskolázottság terén a főiskola és az egyetem dominált, csakúgy mint Nagypáli szuburbán lakossága esetében. Tömegközlekedést nem, vagy nagyon kis mértékben használtak, fő közlekedési eszközük a személygépjármű volt. Elmondható, hogy élesen elkülönültek az őslakosoktól, mind küllemben, mind társadalmi vonatkozásban. Az őslakosok és az újonnan beköltöző lakosok egyenként többnyire homogén csoportot alkottak, azonban ez azt eredményezte, hogy a vizsgált mintaterületen, Neszelében, Ságodban, és Kaszaházán az összlakosság nagyfokú differenciáltságot mutatott, a népesség heterogén, két fő csoportra

oszlott. Zalaegerszegen esetében tehát beszélhetünk a szuburbanizáció következtében végbement urban sprawlról.

További kutatások alapját képezheti az, hogy a „szuburbanizáció” mint jelenség mégis a magyar településhálózatban miként megy végbe, hiszen láthatjuk, hogy nem csak Zalaegerszeg határán kívül, hanem magában a város szerves részében is megjelent, miként más hazai kutatóink is kimutatták, tehát mindenképpen érdemes lehet a települési szint alá lemenni más hazai településünkön is, és ott is elvégezni hasonló szuburbanizációs kutatásokat.

A másik fontos tanulsága a kutatásnak az, hogy a beépítés térszíne a város-vidék peremzóna, tehát a „rural-urban fringe”, az a terület, ahol a városias és a falusias térszínek találkoznak. Ennek alapján az „urban sprawl” és a „szuburbanizáció” Zalaegerszeg esetében a rural-urban fringe területén ment végbe, amely térben és időben egyszerre zajlott, és ez okozta azt a zöldterület csökkenést, amit megfigyelhettünk az elmúlt évtizedekben.

## IRODALOM

- BAJMÓCYP.** (1999): A szuburbanizáció sajátosságai Pécs környékén. – Földrajzi Értesítő 48. 1-2. pp. 127-138.
- BAJMÓCYP.** (2000): A „vidéki” szuburbanizáció Magyarországon, Pécs példáján. – Tér és társadalom 14. 2-3. pp. 323.
- BENFIELD, F.K. – RAIMI, D.R. – CHEN, D.T.** (1999): Once There Were Greenfields: How Urban Sprawl is Undermining America’s Environment, Economy, and Social Fabric, Natural Resources Defense Council and Surface Transportation Policy Project, Washington DC. pp. 4-215.
- BORSDORF, A.** (2012): Postsuburban sprawl in European cities: Challenges for European urban policy and research the 21st century. In: Urbanisation and the Global Environment. Nova Science Publishers Inc. pp. 1-17.
- BÖLLING, L. – SIEVERTS, T.** (2004): Mitten am Rand. Auf dem Weg von der Vorstadt über die Zwischenstadt zur regionalen Stadtlandschaft. Müller und Busmann, Wuppertal.
- BRUECKNER, J.K.** (2000): Urban Sprawl: Diagnosis and Remedies. International Regional Science Review, 23. 2. pp. 160-171.
- CATTAN, N.** (2011): Urban Sprawl in the Paris Metropolitan Area. In: Szirmai V. (szerk.) Urban Sprawl in Europe – Similarities or differences? pp. 85-104. Aula Kiadó, Budapest.
- CSAPÓ T. – LENNER T.** (2012): Zalaegerszeg településképeének változása. Településföldrajzi Tanulmányok 1. évf.1. sz. pp.115-137.

- DAVID, J. C.** (2002): The Environmental Impacts of Sprawl – In: Urban Sprawl: Causes, Consequences and Policy Responses, The Urban Institute Press, Washington DC. pp. 2-201.
- DÖVÉNYI Z. – KOVÁCS Z.** (1999): A szuburbanizáció térbeni-társadalmi jellemzői Budapest környékén. – Földrajzi Értesítő 48. évf. 1-2. sz. pp. 33-57.
- DÖVÉNYI Z.** (2009): A belső vándormozgalom Magyarországon: folyamatok és struktúrák. – Statisztikai Szemle 87. évf. 7-8. sz. pp. 748-762.
- ENYEDI GY.** (1984): Az urbanizációs ciklus és a magyar településhálózat átalakulása – Akadémiai Kiadó, Budapest. 89 p.
- ENYEDI GY.** (2011): A városnövekedés szakaszai – újragondolva. – Tér és Társadalom 15. évf. 1. sz. pp. 6-19.
- EUROPEAN ENVIRONMENT AGENCY** (2006): Urban sprawl in Europe – The ignored Challenge, EEA, Copenhagen. pp. 1-56.
- EWING, R.** (1994): Characteristics, causes and effects of sprawl: a literature review.
- HARDI T.** (2002): Szuburbanizációs jelenségek Győr környékén. – Tér és Társadalom 16. évf. 3. sz. pp. 57-83
- HARDI T.** (2010): A szuburbanizáció jelenségei és hatásai – határon innen és túl. In: Hardi T. - Lados M. – Tóth K. (szerk.) Magyar-Szlovák agglomeráció Pozsony környékén. MTA RKK NYUTI – Fórum Kisebbségkutató Intézet, Győr-Samorin. pp. 11-26.
- KONDOR ATTILA CS. – SZABÓ B.** (2007): A lakáspolitikai hatása Budapest városszerkezetére. - Földrajzi Értesítő 56. évf. 3-4. sz. pp. 237-269.
- LAMPL ZS.** (2010): Túl a város peremén (Esettanulmány a Pozsonyból kiköltözött Felső-csallóközi és Rajka környéki lakosságról). In: Hardi T. - Lados M. – Tóth K. (szerk.) Magyar-Szlovák agglomeráció. MTA RKK NYUTI – Fórum Kisebbségkutató Intézet, Győr-Samorin. pp. 50-76.
- MIESZKOWSKI P. – MILLS, E.S.** (1993): The causes of metropolitan suburbanization. Journal of Economic Perspectives. 7.3. pp. 135-147.
- PENDALL, R.** (1999): Do land use controls cause sprawl? Environ Plan B 26. pp. 555–571.
- PÓCSI G.** (2009): Dinamikus átalakulások Budaihegyen, Kecskemét város-vidék peremzónájában Csapó T.- Kocsis Zs. (Szerk.) A közép- és nagyvárosok településföldrajza. Savaria University Press, Szombathely, pp. 322-334
- PÓCSI G.** (2009): Kiskertek a városok peremén. Kiskertek differenciálódása a rendszerváltozás óta, Szegeden. In: Szabó, V. - Fazekas, I. (szerk.) Települési környezet, Debrecen: Alföld nyomda pp. 36-42.
- RAZIN, E. - ROSENTRAUB, M.** (2000): Are fragmentation and sprawl interlinked? North American evidence. Urban Affairs Rev 35. pp. 821–836

- REEH, H. – ZERLANG, M.** (2011): Fairytale from the Fingerplan: Representing Strategies for Suburban Copenhagen. In: Szirmai V. (szerk.) Urban Sprawl in Europe – Similarities or Differences? pp. 65-83. Aula Kiadó, Budapest.
- SZIRMAI V.** (2011): Urban Sprawl in Europe – Similarities or differences? Aula Kiadó, Budapest.
- TIMÁR J.** (1999): Elméleti kérdések a szuburbanizációról. – Földrajzi Értesítő 58. 1-2. pp. 7-31.
- TUNA T. – HERMAN K.** (1999): A Varsó körüli szuburbanizációs folyamat jellemzői az 1990-es években. – Földrajzi Értesítő 48. 1-2. pp. 159-172.
- ZUBRICZKY G.** (2010): Pozsony szuburbanizációja. In: Hardi T. - Lados M. – Tóth K. (szerk.) Magyar-Szlovák agglomeráció Pozsony környékén. MTA RKK NYUTI – Fórum Kisebbségkutató Intézet, Győr-Samorin. pp. 50-76.