

A RADIKÁLIS JOBBOLDAL MEGJELENÉSE A KÜLÖNBÖZŐ TELEPÜLÉSTÍPUSOKBAN

BERTUS ZOLTÁN

THE APPEARANCE OF THE RADICAL RIGHT IN DIFFERENT SETTLEMENT TYPES

The appearance of radicalism is a contemporary phenomenon which can be traced worldwide. Part of the phenomenon is the rise of Islamic fundamentalism, partly the presidential campaign in US and the consolidation of Pegida in Germany and the Austrian Freedom Party (FPÖ). Furthermore different kinds of radical right-wing parties have appeared in post-socialist Central and Eastern Europe in several waves and with different intensity. In Hungary, the parliamentary elections held in 2010 resulted a substantial rearrangement among the parliamentary parties. Left-liberal parties became significantly weaker while the national radical party (JOBBIK) came into parliament with a robust voters's support. The expansion of the radical right continued in 2014 when JOBBIK won its second parliamentary term. The aim of this study is to give a pictures about the performance of the radical right party in Hungary and to categorize the radical party preferences by different settlement size. For the sake of analysis I distinguished different groups of settlements (e.g. over 10 000 people, 10 000-5000 people, 5000-2000 people, 2000-500 people, 500-200 people and less than 200 people). I also analyzed how socioeconomic conditions influenced the radicalization of voters according to Beluszky and Sikos (2011) village typology.

BEVEZETÉS

A radikális eszmék, ezen belül a radikális jobboldal térnyerése korunk aktuális kihívásai közé sorolható, melynek hatásai világszerte tapasztalhatóak közvetett vagy közvetlen módon. Ebbe az irányba mutat az iszlám fundamentalizmus előretörése, illetve részben ennek ellenreakciójaként a németországi Pegida vagy az Osztrák Szabadságpárt (FPÖ) megerősödése, de ide sorolhatjuk az Egyesült Államok elnöki kampányában tapasztalt iszlám-ellenes megszólalásokat is. Az elmúlt időszakban, több hullámban, eltérő intenzitással jelentek meg a kelet-közép-európai poszt-szocialista országokban is különböző radikális jobboldali pártok.

Magyarországon a 2010-es választások hoztak erőteljes átrendeződést a parlamenti pártok sorában. Az 1990 óta domináló pártok közül több eltűnt vagy jelentősen meggyengült. Helyüket új pártok foglalták el, melyek szemléletmódjukban szakítanak a rendszerváltozást követő két évtized poszt-szocialista mentalitásával. A 2006-ban még jellemző bipoláris pártrendszer 2010-ben egy harmadik erő (JOBBIK) törte meg, ami magával hozta az 1990 óta legeredményesebb nemzeti radikális párt parlamentbe kerülését. A JOBBIK

térnyerése 2014-ben is folytatódott, amikor elnyerte második parlamenti ciklusát. Ennek a politikai átrendeződésnek a lehetséges okait szeretném megvilágítani település- és választásföldrajzi módszerekkel.

Tanulmányomban definiálom a radikalizmus fogalmát, térbeli megjelenési formáit és annak lehetséges hátterét. Megvizsgálom azt a hipotézist, hogy a gazdaságilag leszakadó térségek társadalmában eluralkodó apátia, a politikai elit iránti bizalmatlanság és az általánosan érzékelhető – gazdasági vagy fizikai értelemben vett – félelemérzet együttesen eredményezhetik-e a szélsőséges eszmék térnyerését.

1. MÓDSZERTAN

A pártpreferenciák területi és településtípusonkénti vizsgálatához Magyarország összes közigazgatásilag önálló települését figyelembe vettem, melyek elemzéséhez a 2010-es és a 2014-es országgyűlési választások első fordulós eredményeit vettem alapul. A listás szavazatokat a valasztas.hu adatbázisából gyűjtöttem ki. Ezeket a KSH 2011-es népszámlálási adataival kapcsoltam össze és a különböző méretű településcsoportokra összesítettem. Településméret alapján elkülönítettem Budapestet, a 10 000 főnél népesebb városok csoportját, a 10 000-5000 fő, az 5000-2000 és a 2000-500 fős települések csoportját, valamint az apró- (500-200 fő) és törpefalvakat (200 főnél kisebb települések). A települési szintre összegyűjtött primer adatokból a Mapinfo Professional program segítségével felületi kartogramon kimutatást készítettem, ezzel szemléltetve a tér- és időbeli különbségeket.

Ahhoz, hogy településföldrajzilag megalapozott megállapításokat tehessek a JOBBIK szavazótáborának társadalmi-gazdasági helyzetére, BELUSZKY PÁL és SIKOS T. TAMÁS falutipizálását vettem alapul (*BELUSZKY – SIKOS 2011*). A listás szavazatok egyes falutípusokra összesített adataival kimutatható milyen háttérrel rendelkezik a JOBBIK szavazótábora, ami rávilágít a radikalizmus egyes lehetséges kiváltó okaira.

2. A RADIKALIZMUS FOGALMI LEHATÁROLÁSA

Magyarországon 1990 óta rendeznek ismét plurális, szabad, demokratikus választásokat, a társadalom széles rétegeinek biztosítva általános és titkos választójogot. Az újkori választási rendszer jelentős előrelépés a 20. század első felének szigorúan korlátozó választási törvényeihez, – amikor műveltségi és más cenzusokra épülő választási rendszerek működtek – vagy a kommunista időszakot jellemző egypárti választásokhoz képest (*KOVÁCS 1991*). A többpártrendszer keretei között csak 1990 után vált lehetővé a választási földrajz, mint tudományág hazai megjelenése. A választási földrajz fontossága

abban rejlik, hogy rávilágít a társadalom eltérően gondolkodó és választó csoportjainak területi sajátosságaira.

Napjainkban a különböző társadalomelméletek erőteljesen hatnak a társadalomföldrajzra, amelyek közül a téma szempontjából kiemelhetők a konfliktuselméletek (BOROS 2012). Az egyik legismertebb konfliktuselmélet a (neo) marxizmus, amelyet MARX (és Engels) munkássága fémjelez. Szerintük a társadalmak ingatagok, mivel változásra képes rendszerek. Marx megállapítja, hogy minden olyan rendszer, amelyben egyenlőtlenség van, magában hordozza a konfliktus és a forradalom lehetőségét (MARX 1986). Ennek a neomarxista megközelítésnek a hatására a 20. század végén a geográfia homlokterébe kerültek a társadalmi különbségek, illetve azok térbeli következményeinek vizsgálatai, így például a globális folyamatokkal szembeszálló mozgalmak (BOROS 2012).

Ami a nyugati demokráciákban már évtizedekkel 1990 előtt tapasztalható volt a politikai irányzatokban, az Magyarországon csak a rendszerváltozást követő tizenöt-húsz évben került előtérbe. A globalizáció felgyorsulásával szinte egy időben, az 1970-es évektől a zöld pártok lettek a legelterjedtebbek a városi középosztálybeliek által támogatott újbaldali pártok közül (INGLEHART 1977). A jobboldali radikális populista pártok megjelenése ezzel szemben a bevándorláshoz volt köthető Nyugat-Európában, ami a multikulturális társadalmat elutasító, elsősorban elszegényedő, lecsúszó városi munkásság és kispolgárság által támogatott irányzatként jelent meg. A szélsőjobboldali pártcsaládon belül is megkülönböztetnek a fasizmus hagyományait felvállaló pártokat, valamint az ezeket elutasító, és elsősorban a posztindusztriális társadalmi igényekre választ adó pártokat (IGNAZI 2003).

A radikalizmus fogalmi meghatározására eltérő nézetek alakultak ki az egyes korszakok megközelítéseit tükrözve. A szocializmus korszakában meglehetősen pozitív kicsengése volt ennek a fogalomnak. Hűen tükrözi ezt a szemléletet az 1978-ban íródott Magyar Értelmező Kéziszótár, amely egy baloldali polgári demokratikus irányzatnak nevezi a radikalizmust. Ez mára szöges ellentétbe került az akkori definícióval, mert leginkább valamilyen jobboldali és antidemokratikus irányzatra következtetünk, amikor a radikális mozgalmakra gondolunk.

A radikális jobboldal fogalmát értelmezhetjük kulturális és politikai ideológiai megközelítésből. Politikai ideológiai értelmezésben jellemzi az erős csoport identitás és homogén nemzettudat („we group”), a romantikus és populista ultranacionalizmus, a liberális demokrácia és annak individualista alapelveinek a megkérdőjelezése. Ennek következtében általában a liberális demokráciák politikai spektrumának a szélén helyezkednek el. Kulturális értelemben összefüggésbe hozható különböző etnikai, vallási, vagy nemi alapú kirekesztéssel, ami a kisebbségekkel szembeni türelmetlenséget és bűnbakképzést is magában

hordozza. Emellett anti-elitista jegyeket is felmutat, ami a mindenkori politikai elit és a képviselői demokráciák megkérdőjelezését jelenti (MINKENBERG 2015).

DOMINIKA KASPROWICZ (2015) három csoportra bontja a radikális jobboldal fogalmát. Megkülönbözteti a (1) jobboldali nacionalistákat, (2) jobboldali radikálisokat, és a (3) szélsőjobboldalt (extremisták). A nacionalisták kritizálják a politikai és társadalmi rendet, de támogatják a demokratikus berendezkedést. A radikálisokra jellemző az idegenellenesség, a fenyegető multikulturális Európai Unióval szembeni ellenállás és a demokratikus rendszer kritizálása. A legextrémebb szélsőjobboldal pedig nyíltan neonáci nézeteket vall, a nemzeti hanyatlás okozójaként a demokráciát és a többpártrendszert nevezi meg.

Az 1990 előtti radikalizmus fogalma tehát ellentétes és negatív tartalmú jelentés-átalakuláson ment keresztül, ami napjainkban jellemzően a szélsőségesen nacionalista jobboldali mozgalmak és pártok jelzőjévé vált. A gyökeres változásra való törekvés maradt meg egyedüli közös jellemzőként a baloldali polgári demokratikus irányzatként definiált szocialista radikalizmus definícióval. Azonban ezeknek a jobboldali szerveződéseknek is valamilyen sérelmek és az abból adódó konfliktusok adják az alapeszméit, amelyek leginkább a társadalmi egyenlőtlenség következményei.

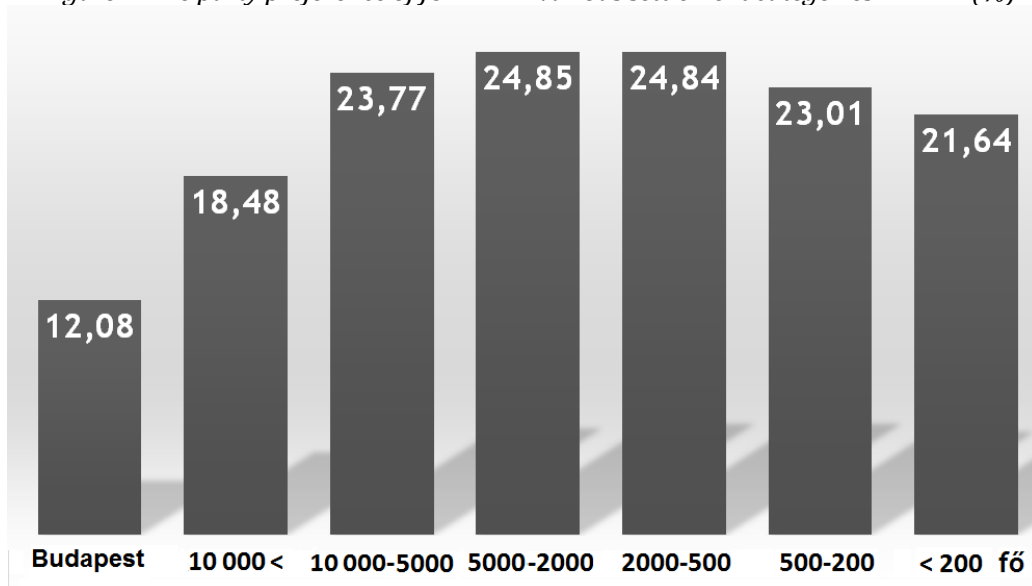
3. A RADIKÁLIS JOBBOLDAL TÁMOGATOTTSÁGA MAGYARORSZÁGON AZ EGYES TELEPÜLÉSTÍPUSOKBAN

Vizsgálataimban szeretném megvilágítani, hogy milyen mértékben hozhatók összefüggésbe a különböző társadalmi konfliktusokkal a radikális pártok megjelenése. Térbeliségét tekintve igazolható-e Magyarországon Ignazi megállapítása, miszerint a jobboldali radikális populista pártok az elszegényedő, lecsúszó munkásság által támogatott irányzat (IGNAZI 2003). Ennek a kérdésnek a megválaszolására településméret szerint, valamint BELUSZKY PÁL és SIKOS T. TAMÁS falutípusai alapján elemeztem ki a radikális párt parlamenti választásokon elért listás eredményét.

A JOBBIK listás eredményeit települési léptékben elemezve elmondható, hogy a FIDESZ-hez hasonlóan a kisebb méretű településkategóriák felé haladva fokozatosan javuló eredményeket ért el. Ez a fokozatos növekedés azonban megtorpan az aprófalvas térségekhez érve. Itt ugyanis jelentősebb arányban fordulnak elő cigányok lakta települések, akik körében a FIDESZ támogatottsága a legnagyobb, ezért az apró- és törpefalvas térségek kivételével a JOBBIK egy erőteljesen vidékies szavazóbázissal rendelkező párt (1. ábra). Az 500 és az 5000 közötti népességgel rendelkező településeken mérhető a legnagyobb támogatottsága (24,85%).

1. ábra: A JOBBIK támogatottsága a különböző népességnagyságú településkategóriákban 2014-ben (%)

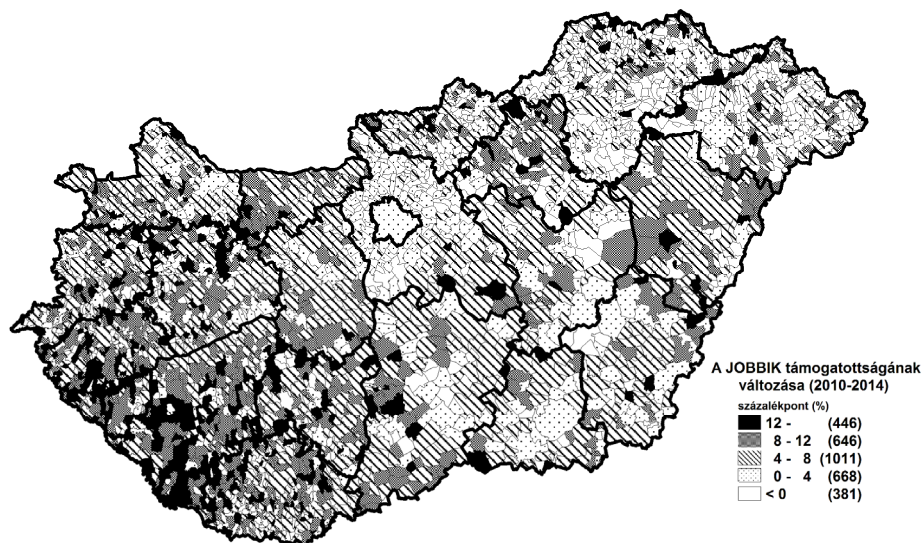
Figure 1. The party preference of JOBBIK in various settlement categories in 2014 (%)



Forrás: választas.hu alapján saját szerkesztés

A vidéki térségeken belül is a rendszerváltozás negatív hatásait elszenvedő országrészekben sikerült a JOBBIK-nak jelentősebb szavazóbázist kialakítania. Így a keleti országrészben és az észak-magyarországi régióban érte el legjobb eredményeit a radikális párt. A 2010-es eredményeivel összehasonlítva az látható, hogy a stabil borsodi bázisterületein 2014-ben vesztett némileg a szavazótáborából, és itt a FIDESZ, valamint a szocialisták is jobban szerepeltek 2010-es eredményeikhez képest. Ellenben a Dél-Dunántúlon – a Balaton-Budapest vonaltól délre – jelentős mértékben (több helyütt 12 százalékpontot is meghaladóan) tudta növelni támogatottságát. Ez a folyamat jellemzően a Dunántúl leghátrányosabb helyzetű periférikus Dráva-menti településein, valamint Belső-Somogyban ment végbe. Országosan így Zala megyét megelőzve Somogy megye radikalizálódott leginkább (+8,8%) a 2010-2014 közötti időszakban (2. ábra). Ez egyrészt betudható a JOBBIK elfogadottabbá válásának, mivel megismerhették a parlamenti tevékenységét négy év alatt, valamint egy-egy helyi aktív párttag mozgósító képessége is szerepet játszhatott. Emellett az 1990-es években még agrár-szocialista Somogy megye (KOVÁCS 2000) történelmi örökségéből adódóan fogékonyabb a nemzeti értékrendű és a neoliberais piacgazdaságot kritikusan szemlélő radikális eszmék befogadására.

2. ábra: A JOBBIK támogattságának változása a 2010-2014 közötti időszakban (%)
 Figure 2. Changes of support for JOBBIK between 2010 and 2014 (%)



Forrás: választas.hu alapján saját szerk.

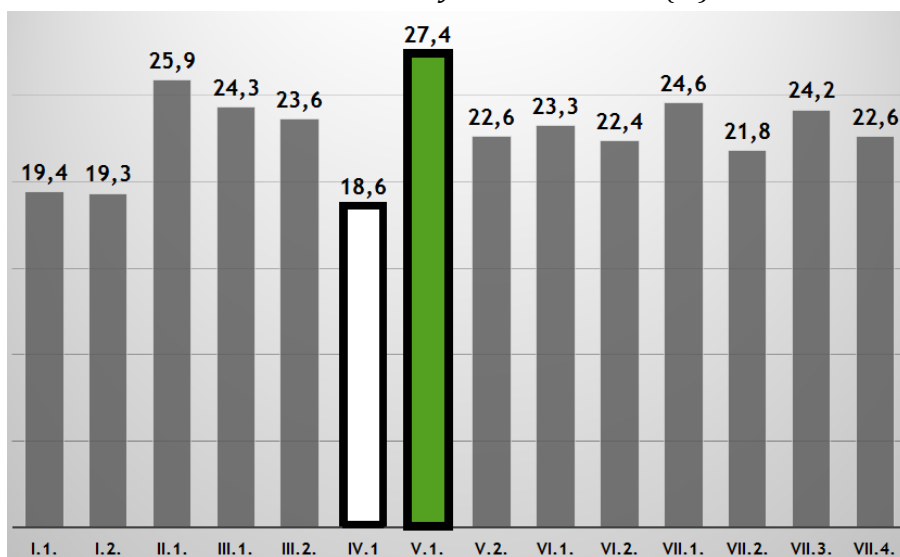
Ezzel szemben a JOBBIK elődjének tekinthető MIÉP a városi térségekben szerepelt jobban. Az 1994-es indulásakor a MIÉP – a liberális SZDSZ-hez hasonlóan – a leginkább főváros-központú szavazóbázissal rendelkező párt volt, majd a folyamatosan csökkenő népszerűsége nyomán vált kiegyensúlyozottabbá támogatottsága a városi-vidéki választási eredményeit tekintve (JANKÓ – KOMORNOKI 2008). A MIÉP és az SZDSZ szavazók területi elhelyezkedése közötti eltérés abban mutatkozik meg, hogy az SZDSZ az elit lakónegyedekben, míg a kispolgárság és az alsó középosztály lakta hagyományos városrészekben a MIÉP érvényesült jobban. Az 1994-1998-as időszakban is az alacsony részvétel a radikálisabb pártoknak kedvezett és az MSZP-SZDSZ páros nagy veszteségeket szenvedett el korábbi eredményeihez képest (KOVÁCS 2000). Ehhez hasonló módon a 2010-es választásokon is tapasztalható volt az apátia, a szocialistáktól való elfordulás és a radikalizálódás. Ebben a két egymáshoz hasonló időszokban – de az törpefalvak esetében általában – is megdőlt az a közismert törvényszerűség, hogy az iskolázottabbak az átlag feletti arányban vesznek részt a szavazásokon (MEZŐ 2003), mert az urbánus szavazóbázisú szociálliberális kormányok után az iskolázottabb városias térségekben esett vissza nagyobb arányban a választási részvétel, ezért ilyen esetekben nivelláltabb a város-vidék közötti részvételi arány különbség.

Főként vidéki szavazóbázissal rendelkező párt a JOBBIK, ezért részletesebben is megvizsgáltam, mely falutípusokban élvez nagyobb támogatottságot. Ehhez BELUSZKY PÁL falutípusait vettem alapul, melyekre külön-külön összesítettem a

listás szavazatszámokat. Az összesített eredmények alapján szembeszökő az V.1.-es falutípus dominanciája, 27,4%-os eredménnyel (3. ábra). Ez BELUSZKY szerint a „hagyományos falvak” kategóriát takarja, amely a rossz munkaerő-piaci helyzetű, magas ingázási aránnyal rendelkező falutípust jelenti. Jellemzően közepes méretűek és népességszámuk általában stagnál. Emellett szintén kiemelhető az átlagosan 25,9%-ban a JOBBIK-ot támogató II.1.-es falutípus, amelyek az agglomerációk tágabb környékét foglalják el. Ennek a kérdésnek a megválaszolása még további vizsgálatokra szorul. Feltételezhetően egy olyan területi konfliktus állhat a háttérben, mint ami Angliában a vidék dzsentrifikációja kapcsán merül föl. Azaz a magasabb státuszú beköltözők a lakhatás megnehezítésével fokozatosan szorítják ki a gyengébb érdekérvényesítő-képességű tősgyökeres helyi lakosságot (SOMERVILLE 2014).

3. ábra: A JOBBIK 2014-es listás szavazatainak aránya Beluszky és Sikos különböző falutípusaiban (%)

Figure 3. Party preferences of JOBBIK in different village types according to Beluszky and Sikos in 2014 (%)

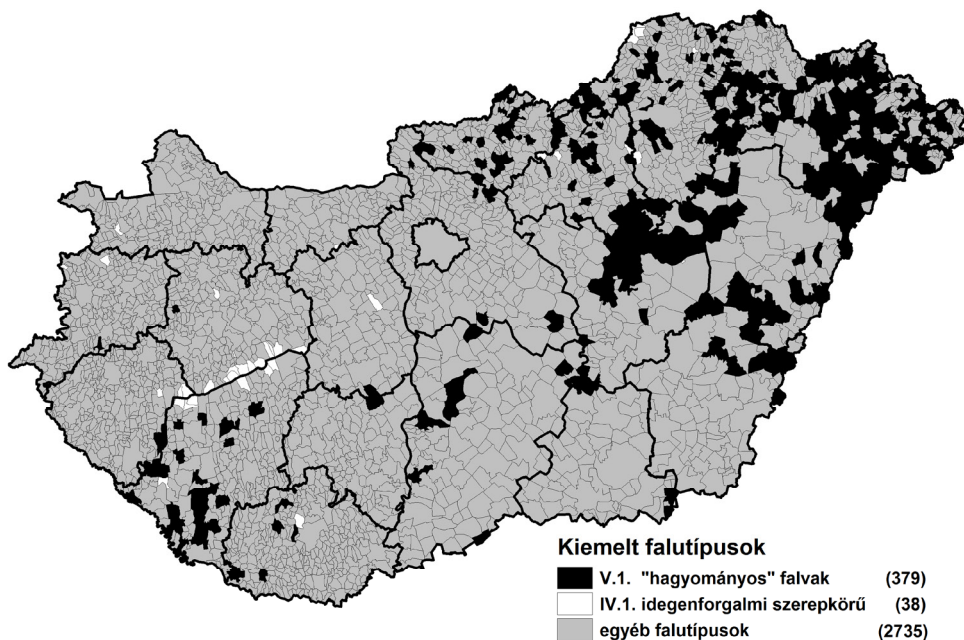


Forrás: választas.hu alapján saját szerk.

Ugyancsak ki kell emelni a IV.1.-es falutípust, ahol az V.1.-essel ellentétben a legkisebb a JOBBIK szavazótábora (18,6%). Ez a kategória az idegenforgalmi szerepkörű falvak csoportja, amelyek stabil bevételi forrásukból és az idegenek felé nyitottságukból adódóan a legkevésbé fogékonyak a radikális eszmékre. Ehhez hasonlóan a városi térségek közvetlen közelében található falvakban (szuburbiákban) szintén mérsékelt a radikálisok szavazótábora, így az I-es falutípusban 19,4% és 19,3%-ot ért el.

4. ábra: A radikalizálódás szempontjából kiemelhető falutípusok földrajzi elhelyezkedése

Figure 4. Geographical location of villages affected by radicalization of voters



Forrás: saját szerk.

Az V.1-es „hagyományos” falutípus földrajzilag leginkább a keleti országrészben helyezkedik el, tehát körükben felülreprezentáltak a tiszántúli és észak-magyarországi falvak, ahol a JOBBIK bázisterületei is találhatóak (4. ábra). Ugyanígy a 2010-2014-es időszakban leginkább radikalizálódó belső-somogyi térségben is jelen van az V.1-es falutípus, így megerősítik egymást a mérések eredményei a hátrányos helyzet és a radikalizálódásra való hajlandóság tekintetében. Természetesen az egyes kategóriákban is vannak átfedések, így például az idegenforgalmi szerepkörű falutípusban (IV.1) is található olyan települések, amelyek hátrányosabb helyzetük és etnikai összetételük, esetleg erős nemzeti identitásuk következtében radikálisabbak. Ilyen a IV.1.-es falutípusba tartozó északkelet-magyarországi Abaújlak, Bogács és Jósvalfó is, ahol a turizmus ellenére 30-45%-os a JOBBIK támogatottsága. Esetükben a földrajzi fekvés erősebb, mint maga a falutípus, tehát a turizmus sem minden formájában tudja felülmúri a periférikus földrajzi helyzetből adódó elégedetlenséget.

ÖSSZEGZÉS

A vizsgálatok kimutatták, hogy a jellemzően rurális pártpreferenciájú JOBBIK a kelet-magyarországi bázisterületei mellett 2014-ben már a Dunántúlon is teret nyert. Leginkább a Dél-Dunántúlon, Somogy és Zala megye területén gyarapította szavazóbázisát. Településméret szerint a FIDESZ-hez hasonlóan a településhierarchiában lefelé haladva fokozatosan növekszik a JOBBIK támogatottsága, azonban az apró- és törpefalvak kategóriájában eltérés tapasztalható a két párt között. Ez részben betudható a kisfalvak cigány lakosságának, akik túlnyomó többségben a FIDESZ-re adják voksukat.

Ignazi megállapításának azon része igazolódott, miszerint a társadalomban az elszegényedő, lecsúszó rétegek hajlamosabbak a radikális pártok támogatására. Ezt mutatja vizsgálatom eredménye is, miszerint a falvak közül elsősorban a hátrányos társadalmi- gazdasági helyzetű települések csoportjában megy végbe erőteljesebb radikalizálódás. Azonban figyelemre méltó az agglomerációk külső övezetébe tartozó községek mozgása is, melynek okai még kevésbé tisztázottak. Magyarországon *BELUSZKY és SIKOS (2011)* falutípusai alapján az V.1. falutípusban érzékelhető leginkább a radikális párt megerősödése 2010 után, ami a rossz munkaerő-piaci helyzetű, közepes méretű, sok kiingázóval rendelkező stagnáló népességű falvakat foglalja magában. Ezek az eredmények azt erősítik, hogy a radikális jobboldali párt szavazóbázisát jellemzően vidéki szavazók, olyan hagyományos falvakban, hátrányosabb körülmények között élő elégedetlenek alkotják, akik az elit iránti bizalmatlanság és az általánosan érzékelhető – gazdasági vagy fizikai értelemben vett – félelemérzet eredményeként a szélsőséges eszmékre fogékonyabbá válnak.

IRODALOM

- BOROS L.** (2012): Földrajz és társadalomelméletek. – In: Pál V. (szerk.): A társadalomföldrajz lokális és globális kérdései. Tiszteletkötet Dr. Mészáros Rezső professzor 70. születésnapja alkalmából. SZTE TTIK Gazdaság- és Társadalomföldrajz Tanszék, Szeged, pp. 146-161.
- BELUSZKY P.-SIKOS T.** (szerk.) (2011): Változó falvaink: Tizenkét falurajz Kercaszomortól Nyírkarászig. Akadémia kiadó, Budapest. 360 p.
- IGNAZI, P.** (2003): Extreme right parties in Western Europe. Oxford University Press, Oxford, 272 p.
- INGLEHART, R.** (1977): The silent revolution: changing values and political styles among Western publics. Princeton University Press, Princeton, 496 p.
- JANKÓ F. – KOMORNOKI M.** (2008): Szuburbanizáció és választási földrajz: Átalakuló pártválasztás Budapest térségében. Tér és Társadalom, 22. 4., pp. 115-134.

- KASPROWICZ, D.** (2015): The radical right in Poland – from the mainstream to the margins. In: Minkenberg, M. (ed.): Transforming the Transformation? The East European radical right in the political process. Routledge, London–New York. pp. 157-182.
- KOVÁCS Z.** (1991): Az 1990. évi parlamenti választások politikai földrajzi tapasztalatai. Földrajzi Értesítő, 40. évf. 1-2. sz, pp. 55-80.
- KOVÁCS Z.** (2000): Voksok a térben. A magyar parlamenti választások földrajzi jellemzői. In: Bóhm A. - Gázsó F. - Stumpf I. - Szoboszlai GY. (szerk.) Parlamenti választások 1998. Századvég Kiadó, Budapest, pp. 100-115.
- MARX, K.** (1986): A tőke I-III. kötet. Kossuth Kiadó, Budapest.
- MEZŐ F.** (2003) A politikai földrajz alapjai. Debreceni Egyetem Kossuth Egyetemi Kiadó, Debrecen. pp. 163-192.
- MINKENBERG, M.** (ed.) (2015): Transforming the Transformation? The East European radical right in the political process. Routledge, London–New York. 376 p.
- SOMERVILLE, P.** (2014): Changing social relations in the English countryside: the case of housing. In: Bosworth, G. – Somerville, P. (eds.): Interpreting rurality: multidisciplinary approaches. Routledge, Abingdon, United Kingdom. pp. 182-204.