

FÉL ÉVSZÁZADDAL MENDÖL UTÁN – A BÉKÉS MEGYEI KÜLTERÜLETEK ÁLLAPOTA

NAGY GÁBOR – DUDÁS GÁBOR

THE STATE-OF-THE-ART OF OUTSKIRTS („TANYA”-S AND „MAJOR”-S) IN BEKES
COUNTY – HALF CENTURY AFTER (TIBOR) MENDÖL

The role of outskirts became marginal in the majority of counties of the Hungarian Great Plain region in the last 60-70 years. We have detailed information about the change in number of population, and houses/flats in the outskirts following the data of Census in every 10 years. However, we have limited data sources about the forming living and economic functions, the level of basic infrastructure, or even the social structure of people living there. The Tanya Development Program in 2013 offered us an opportunity to make an overlook of a whole county, collecting data with the help of a standardised questionnaire. In this paper we try to pict the major characteristics of outskirts in Békés County and understand the data as a result of a longer term process.

1. HÁTTÉRFOLYAMAT – A NÉPESSÉG ALAKULÁSA

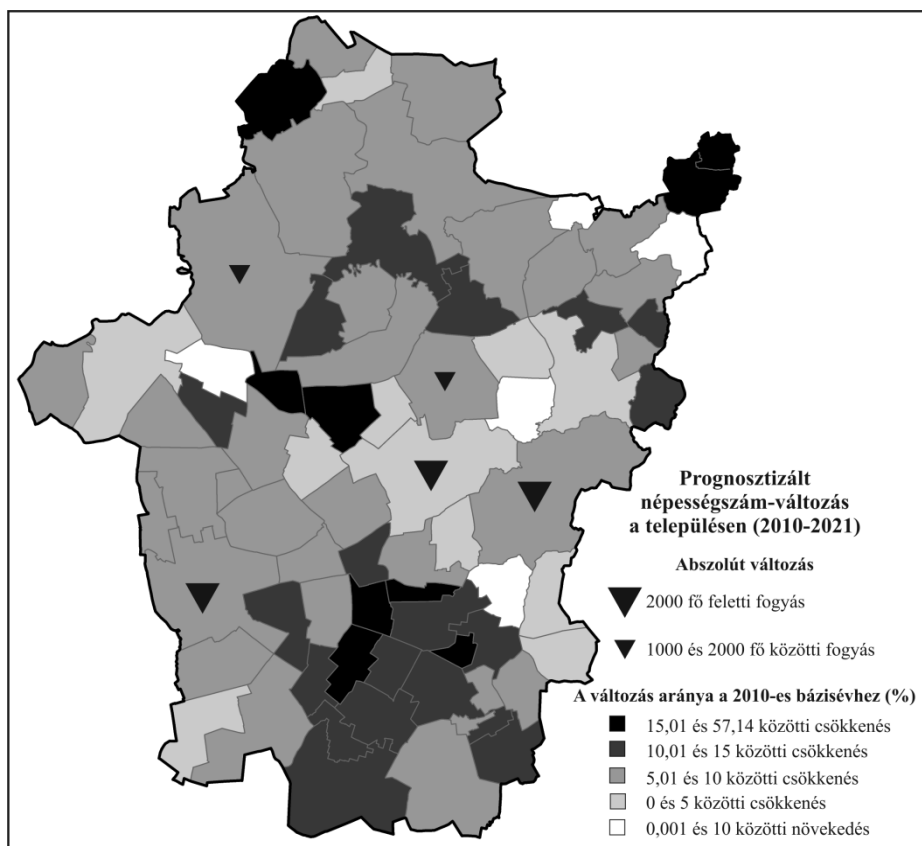
Békés megye demográfiai szempontból az erősen előregedő, illetve a migrációs veszteség által erősen sújtott térségek közé sorolható. Népe ssége 70 éve fogy, egyes térségeiben a csökkenés üteme az legutóbbi két Népszámlálás között meghaladta a 10%-ot. A népe sség előreszámítások sem ígé rnek látványos változást, a megye csaknem teljes területén folytatódni fog a népe sség szám visszaesése, bár üteme és nagyságrendje településenként látványos eltéréseket mutathat (1. ábra).

Békéscsabán, Gyulán, Orosházán 2 ezer főt meghaladó, Békésen és Gyomaendrődön 1000 fő feletti népe sségvesztést várhatunk. Minimális növekedésre csak Körösújfalun, Mezőgyánban, Örménykúton, Kétegyházán és Dobozon mutatkozik esély (utóbbi kettőben a közeli városokból való mérsékelt kiáramlás révén). Ecse gfalva, Hunya, Kamut, Körösnagyharsány, Biharugra, Pusztaottlaka, Medgyesbodzás, Nagybánhegyes, Almáskamarás a következő évtized során akár népe sségük hatodánál is többet veszíthetnek, ezzel az ország leginkább sérülékeny helyi társadalmi közé kerültek.

2. FÉL ÉVSZÁZAD A KÜLTERÜLETEN – ÁLTALÁNOS ÉS EGYEDI FEJLŐDÉSI PÁLYÁK

A megye külterületi népe ssége az 1945 utáni földreformot (földosztás) követően volt a legmagasabb, s arányaiban is ekkor éltek legtöbben a belterületeken kívül (BELUSZKY 2001).

1. ábra: Prognosztizált népességváltozás Békés megye településein (2010-2021)
 Figure 1. Projected population change of municipalities in Békés county (2010-2021)



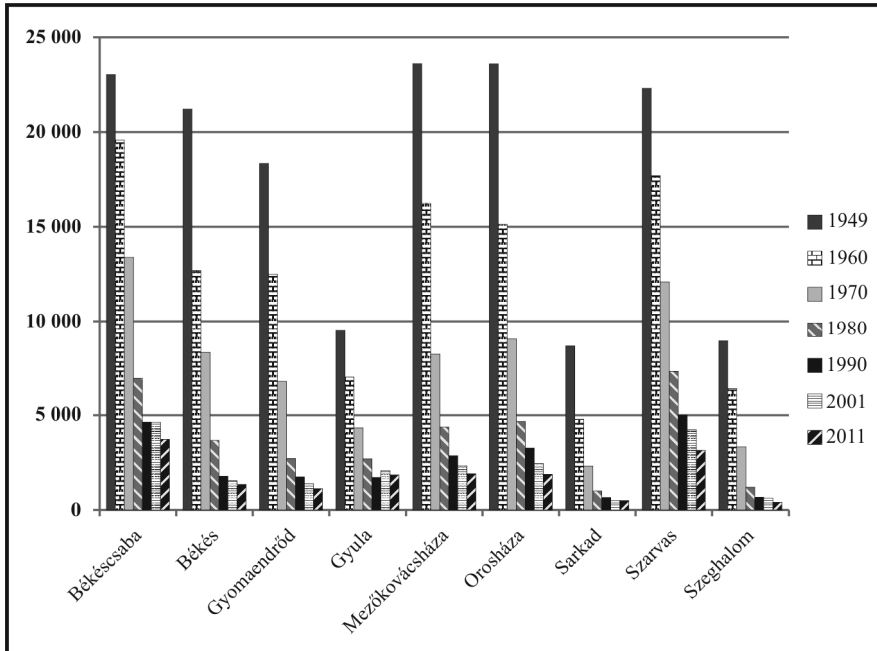
Forrás: Prodemo Bt.

A külterületi népesség alakulására nagy hatással volt a tanyaközségek kialakítása, vagyis a nagyhatárú mezővárosok külterületeinek leválasztása és azokon mesterséges faluközpontok létesítése, valamint a mezőgazdaság nagyüzemi átszervezése (elsősorban az erőszakos TSZ-esítés), melynek eredményeként az ágazat folyamatosan és nagy létszámban bocsátott ki munkaerőt (BECSEI 1996). A felszabaduló népesség lekötésére a jóval később induló „vidéki iparosítás”, illetve a közszolgáltatások fejlesztése (a tanácsi apparátusok, az oktatás, az egészségügy, a szociális ellátás) együttesen is elégtelen volt. Ez elindított egy népesség eláramlást mind a kül-, mind a belterületekről, de előbbi arányában sokkal jelentősebbnek bizonyult (LETTRICH 1974; BECSEI 1983; TÓTH 1976; 1980; 1985).

Inkább az 1960-as évekre tehető, amikor látványosan nőni kezdett az infrastrukturális ellátottság színvonalában a különbség a belterületek javára (villamosítás, vezetékes vízellátás, pormentesített utak), ami az ellátórendszer belterületi koncentrációjával párosulva újabb eláramlási hullámot generált a

külterületekről, ezúttal a falusi központok, illetve a megyén belüli kisebb, esetleg nagyobb centrumok irányába (BECSEI 1983; TÓTH 1988; KBC 1978-81).

2. ábra: A külterületi népesség változása járásonként (1949-2011)
Figure 2. Population change at LAU1 level in outskirts (1949-2011)

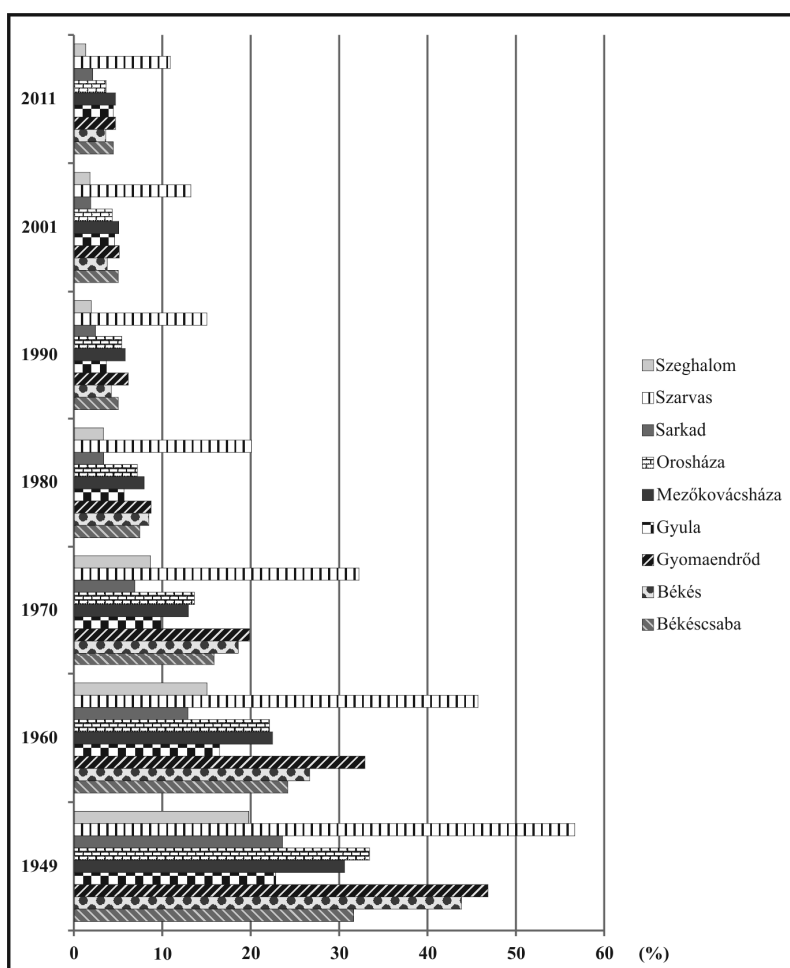


Forrás: Népszámlálás 1949, 1960, 1970, 1980, 1990, 2001, 2011., KSH

Az 1949-ben még 160 ezret közelítő külterületi népesség 2011-re, a töredékére fogyott. A fogyás nagyságrendjét tekintve az 1950-es, 1960-as, 1970-es és 1980-as évek egyaránt súlyos sebeket ejtettek a külterületeken, amit csak erősített a külterületi építési tilalom és felújítási tilalom törvényi szabályozása (SÁRFALVI 1991). Míg 1949-ben 5 járásban 20 ezer felett volt a külterületi népességszám, s csupán háromban (gyulai, sarkadi, szeghalomi) nem érte el a számuk a 10 ezret. Az időszak végére jelentős számú (3-5 ezer közötti) külterületi népesség már csak a békéscsabai és szarvasi járásban maradt, míg a sarkadi és szeghalomi járásból szinte teljes mértékben eltűnt a határokból a lakosság (2. ábra). Látható, hogy a rendszerváltás trendfordulót hozott a külterületi népesség alakulásában, a népességvesztés üteme látványosan csökkent, esetenként megállt (békéscsabai járás az 1990-es évtizedben), vagy kisebb kiáramlás is végbement (gyulai járás ugyanakkor), ám az a „tanyai reneszánsz”, melyet egyes konzervatív politikusok jövendöltek, nem indult el (BECSEI 1996). Mára talán az is kimondható, hogy nem is várható hasonló lakossági mozgás a közeli jövőben. Az átalakulás különösen a városokhoz közeli peremzónákban látványos funkcionális átalakulást is elindított (TIMÁR, 1995; TIMÁR-BAUKÓ, 1999).

Békés megye legmagasabb külterületi lakosságarányát hosszabb időtávra visszatekintve is a szarvasi járásban találjuk. A földosztást követően a teljes népesség bő fele élt „kint”, de a békési, vagy gyomai járásban is a népesség közel felét, az orosházi, békéscsabai járások lakóinak, és dél-békésiek harmadát is külterületen találjuk (3. ábra). A vizsgált időszak végén már csupán a Szarvasi járásban érte el átlagban a 10%-ot a külterületi népesség aránya, míg a sarkadi, vagy szeghalomi térségi átlagok a dunántúli, vagy észak-alföldi értékeket idézik, ahol nem is volt, vagy az elmúlt évtizedekben felszámolódott a külterületi élet (BELUSZKY 2001).

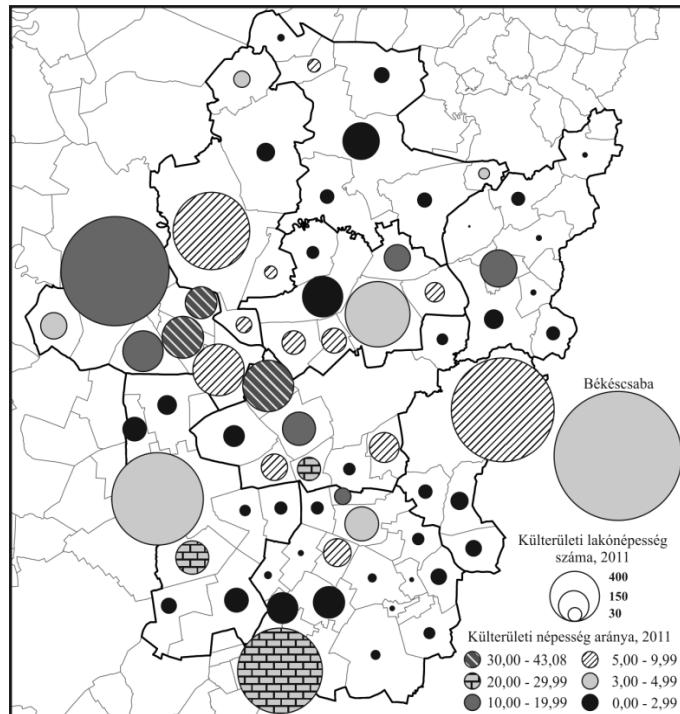
3. ábra: A külterületi népesség számaránya járásonként (1949-2011)
Figure 3. Ratio of population at LAU1 level in outskirts (1949-2011)



Forrás: Népszámlálás 1949, 1960, 1970, 1980, 1990, 2001, 2011., KSH

4. ábra: A külterületi népesség száma és aránya településenként Békés megyében, 2011

Figure 4. Number and ration of outskirts population at LAU2 level in Békés County



Forrás: Népszámlálás 2011., KSH

A megyében alig fél tucat településen maradt meg 500 főnél nagyobb külterületi lakosságszám, ezek közül azonban csak Mezőhegyesen (majorok) és Szarvason (sortanyák) haladja meg arányuk a 20, illetve 10%-ot. A legmagasabb külterületi lakosságarányok (14-45%) Szarvas volt határában (Örménykút, Kardos, Csabacsúd), Békéscsaba volt határában (Csabaszabadi, Kétsoprony, Telekgerendás) illetve néhány elszigetelt településen (Bélmegyer, Sarkadkeresztúr, Mezőgyán, Pusztaotlaka) jelennek meg (4. ábra). Ugyanakkor 40 településen ekkor már egyáltalán nincs, vagy minimális arányú (3% alatti) a külterületi népesség. A folyamat még településhatáron belül sem egyenletes lefutású, egyes határrészekben a külterületek kifejezetten virulensen léteznek, más dűlőkben, majorokban gyors és visszafordíthatatlannak tűnő kiürülés zajlik.

Korábbi kutatásokból (LETTRICH,1974; BECSEI 1983; 1996; TÓTH 1985; 1988; BELUSZKY 2010) tudjuk, hogy a külterületi lakosságszám fogyásához képest jóval lassúbb lefutású folyamatként indult a külterületi épületállomány felszámolódása, de a statisztikai adatok szerint Békés megyében ez a folyamat is jócskán előrehaladt. 1970-re már csupán minden hatodik, 1980-ra minden

tizedik épület állt a külterületeken, ami a rendszerváltásig további 40%-os csökkenéssel 10.600 darabra fogyott (1. táblázat).

1. táblázat: A külterületi lakásállomány változása Békés megye járásaiban (1970-2011)

Table 1. Change in housing at LAU1 level in the outskirts of Békés County (1970-2011)

Járás	1970		1980		1990		2001		2011	
	Külterületi lakás		Külterületi lakás		Külterületi lakás		Külterületi lakás		Külterületi lakás	
	db	%	db	%	db	%	db	%	db	%
Békési	3218	21,84	1693	11,28	1018	6,47	886	5,56	882	5,49
Békéscsabai	4882	17,98	2868	8,98	2105	5,97	2293	6,12	2594	6,68
Gyomaendrődi	2532	23,16	1285	11,70	920	8,26	858	7,80	849	7,74
Gyulai	1620	11,64	1072	7,00	722	4,21	871	4,89	921	4,92
Mezőkovácsházai	2654	12,89	1739	8,47	1341	6,49	1179	5,82	1145	5,83
Orosházai	3527	15,92	2161	9,36	1545	6,40	1381	5,67	1232	5,06
Sarkadi	890	8,18	505	4,69	320	3,01	318	2,98	224	2,15
Szarvasi	4287	35,22	3035	23,66	2363	17,66	2113	15,91	2004	14,75
Szeghalomi	1114	9,63	452	3,75	272	2,14	250	1,95	252	1,98
Megye összesen	24724	17,16	14810	9,71	10606	6,60	10149	6,21	10103	6,11

Forrás: Népszámlálás 1970, 1980, 1990, 2001, 2011. KSH.

A folyamatban a töréspont itt is ekkor érzékelhető, hiszen további nagyléptékű felszámolódás már nem ment végbe, sőt, néhány járásban (békéscsabai, gyulai) még némiképp nőtt is a külterületi lakásállomány száma és aránya is. Ha települési szinten vizsgálódunk, a helyzet jóval mozaikosabb, a folyamatok lefutása kevésbé egyveretű. Van, ahol növekvő lakállomány mellett nő a külterületek jelentősége (Békéscsaba, Gyula), van ahol a csökkenő lakásszám miatt emelkedik meg az aránya (Gyomaendrőd és számos falu). Ugyanakkor néhány településen már nincs nyilvántartott külterületi lakóház (4), vagy számuk minimális (10 db alatti: 12), esetleg arányuk a lakásállományhoz viszonyítva elenyésző (2% alatti: 15).¹ 1990 óta 5 településen ment végbe a külterületi épületállomány csaknem teljes felszámolódása, ugyanakkor nyolc faluban és városban lényegi növekedést láthattunk. A lakásállomány felszámolódása hasonló jegeket mutat a külterületi népesség alakulásához egy-egy település külterületi határrészein. Nagyon karakteresen elkülönülnek a stabil, vagy gyarapodó külterületek a kiürülő, népességvesztő részekről, s ezek a folyamatok évtizedekre

¹ Az 1970-es Népszámlálás a fenti kategóriákba összesen hat települést sorolt (Almáskamarás, Kisdombegyház, Magyardombegyház, Körösnagyharsány, Méhkerék, Bucsá).

visszamenőleg is nyomozhatók, nem rövidtávú változások eredményeként alakultak ki.

3. BÉKÉS MEGYE KÜLTERÜLETEI, A 2013-AS MEGYEI TANYAFELMÉRÉS EREDMÉNYEI

Kutatócsoportunk sikeresen pályázott a Vidékfejlesztési Minisztérium 2013/1. Tanyaprogram kiírásában szereplő „Megyei tanyafelmérések” témában, melynek keretében elkészült Békés megye külterületi épületállományának, a benne élő népességnek, illetve az ott végzett gazdasági tevékenységeknek a felmérése. A felmérés tematikája eléggé kötött volt, ahhoz csak néhány kérdést tudtunk hozzátenni, de a felmérés során létrejött adattömeg lehetőséget adott néhány – helytállóknak tűnő – következtetés levonására.

A rendszerváltozást követően térségi szintű külterületi felmérés zajlott a Békési Többcélú Kistérségi Társulás településein (*HAT PENNA KFT. 2010*), illetve a Békéscsabai kistérség tanyás településein (*BÉKÉSCSABA, 2011; 2013*). Más módszertanra építkezve folyt a szarvasi járás külterületeinek felmérése (2013-2014), de ebből nem készült végleges kutatási jelentés.²

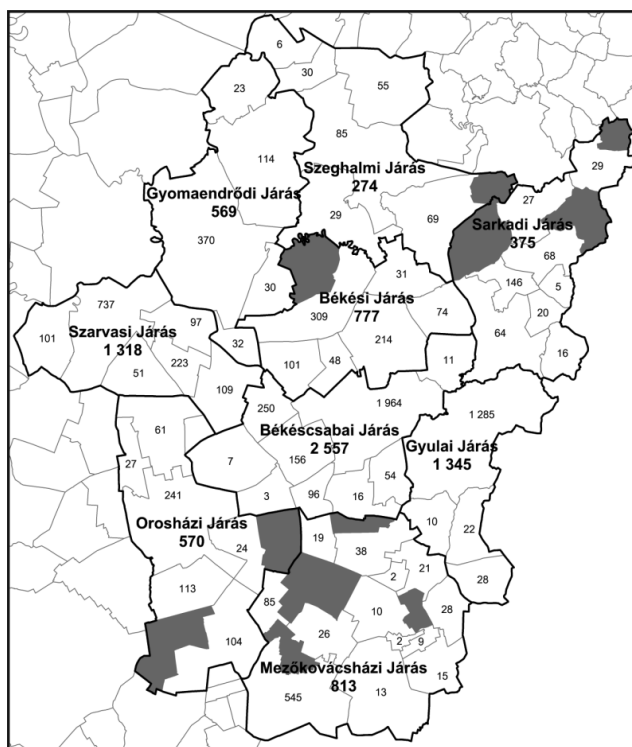
A munka nagyságrendjét érzékelteti, hogy pár hónap alatt, a segítők aktív közreműködésével, 9100 adatlapot sikerült felvenni, majd a „tisztítás” után ebből 8300-at lehetett használni a kiértékelési fázisban. A megye 76 települése közül terepi felmérésre 67-ben került sor. Az elmaradó települések zömén a Népszámlálási adatok alapján nem, vagy alig volt külterületi épület és/vagy népesség, csupán egy nagyobb külterületi esetszámú településre nem sikerült eljutni (Pusztatollaka). Fontosnak tartottuk, hogy minden járásból megfelelő reprezentációt érjünk el (*5. ábra*).

A felvétel esetszámjai is jól visszatükrözik, hogy a megye északkeleti és déli területein a külterületek jelentősége a rendszerváltozást követően minimálisra csökkent. A volt Sárrétek területén az időben is későn kialakult tanyavilág *a „klasszikus” mezővárosi fejlődési pályától eltérően sokkal ritkább, az anyatelepülésről korán leváló fejlődési pályán mozgott, melynek felszámolódási sémája is inkább volt hasonlatos a bihari, hajdú, vagy nagykun tájakéhoz, mint Békés megye törzsterületéhez*³. Más okból, de rendkívül határozott lefutású volt a dél-békési térség *„tanyátlanodása” is. A kivételt Mezőhegyes – a Ménesbirtok körül létrehozott – majorjaival, illetve Pusztatollaka a sarkadkeresztúri sémához hasonló településszerkezetével jelenti. E térség tágabb, mint a mezőkovácsházai járás, magában foglalja a gyulai járás falvait, a békéscsabai két déli községét, sőt az orosháziból is egy települést (BELUSZKY 2001. p. 14).*

² Az előzetes eredmények azonban meglepően pontos egyezéseket adtak az általunk felmért külterületi épületek és lakóik adataival.

³ A térség általános sémától eltérő útja Sarkadkeresztúron figyelhető meg, ahol a Kisnyék településrész – mely közigazgatásilag sosem élt önálló életet – aprófaluként létezik a kisfaluk mellett, utcás beépítési formában.

5. ábra: A 2013. évi tanyafelmérés esetszámai településenként⁴
 Figure 5. Number of data sheets recorded during the study at municipal and LAU1 level (2013)



Forrás: saját felmérés adatai alapján szerk: Dudás G.

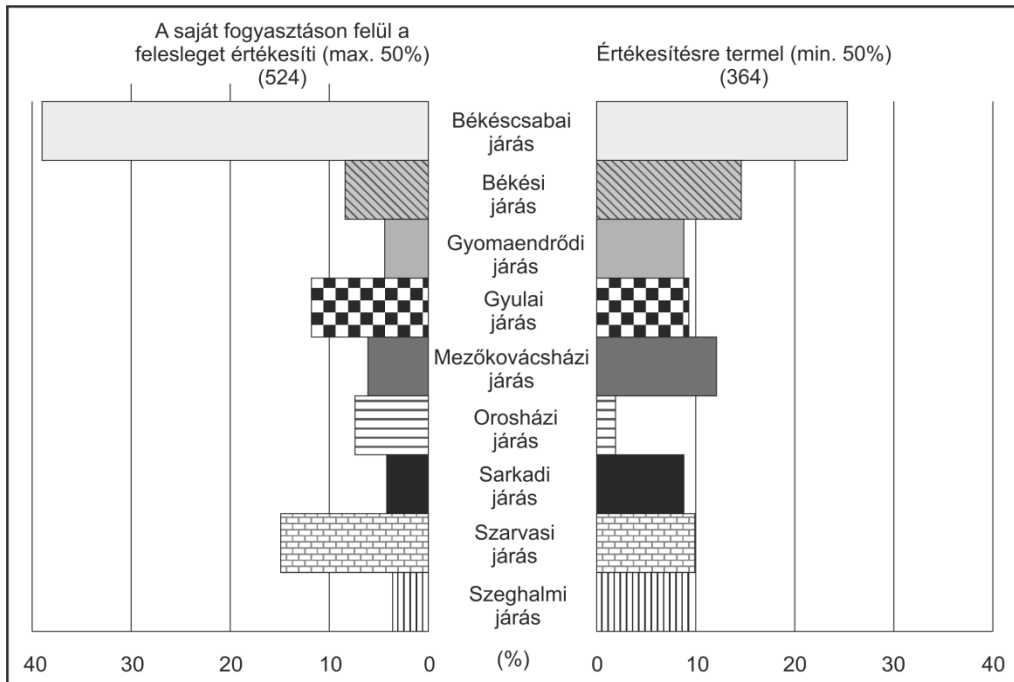
Az első kérdés, amit a kutatás elején feltettünk a magunk számára: mennyire tekinthető stabilnak a jelenlegi külterületi társadalom, és lakásállomány? A választ részben a romos tanyák magas arányában (nagyjából minden hetedik), illetve a funkció nélkül létező, láthatóan nem lakott, s gazdasági célra sem igénybevett épületek szintén jelentős arányában (átlagosan 15 %) kapjuk meg. Miközben a rendszerváltás óta alig 500-zal csökkent a külterületi nyilvántartott lakásállomány, ez idő alatt 1200 tanya vált romossá és majdnem ugyanannyira vár ez a sors egy-két évtizeden belül, ha nem sikerül új funkciót találni a számukra.

A következő kutatási kérdés önmagában is többrétű volt, de a lényege úgy fogható meg: milyen gazdasági funkciók vannak jelen a külterületen? Ennek fontos részét képezte annak megválaszolása, hogy milyen szerepet tölt/tölthet be az agrár-szféra a külterületek revitalizálásában? A végéről kezdve a választ,

⁴ A felmérés nem lett teljes, néhány településen egy, vagy több határrész elmaradt a humán kapacitások korlátossága következtében. Becslésünk szerint 10 ezer körüli külterületi épület lehetett akkor a megyében.

a 7100 láthatóan használt tanyából, mintegy 4300-ban folyik ugyan mezőgazdálkodás (szántóföldi növénytermesztés, kertészkedés az épületek körül, állattartás), de csak saját felhasználásra. Alig félezer tanyában szolgálja az agrártermelés a jövedelem-kiegészítést, s még ennél kisebb az elsődlegesen a mezőgazdaságból élő külterületi egységek száma (364) (6. ábra). Utóbbiak egy részében a vállalkozó nem a külterületen él, hanem a faluban, vagy még jellemzőbben a városban(!), s a tanyán a gépparkot tartja, ott építette fel az állattartó ólakat, ott alakította ki a kertséget (néha számottevő gyümölcsösse). Létező modell, hogy a külterületi épületben fizetett munkaerő (a mai béres, vagy cseléd) lakik folyamatosan, ott dolgozik és szemmel tartja a gazda tulajdonát. A családi, illetve nagygazdaságok a megye terében feltűnően egyenletesen oszlanak el, településenként 2-15 család nagyságrendben.

6. ábra: A mezőgazdaság szerepe a külterületeken járásoként
Figure 6: The role of agriculture in outskirts at LAU1 level



Forrás: saját felmérés adatai alapján szerk: Dudás G.

A külterületek új típusú – Mendöl idejében még alig érzékelhető – hasznosítását jelenti a hobbitanyák számának látványos gyarapodása. Ezek töredékét adják ki (legalábbis legalisan) a falusi turizmus keretei között, zömmel a családok második otthonaként, rekreációs célokra jöttek létre, nagyobb sűrűségben jól körülhatárolható településkörben (Gyula, Békéscsaba,

Békésszentandrás, Békés, Mezőberény, Gyomaendrőd, Szarvas).⁵ Az utóbbi két évtizedben megnőtt a lovastanyák (díj-, hobbi-, terápiás lovagoltatás) száma és jelentősége is.

A terepi bejárások és az interjúk tanúsága szerint elszórtan ipari (betanított munkaerőre épülő, munkaerő-intenzív tevékenységek), és szolgáltató (nagy helyigényű raktárak, lerakatok, logisztikai bázisok) egységek is megjelennek, és néhány esetben élelmiszeripari üzemekkel is találkozhatunk (hűtőházak, kisvágóhidak, gyümölcs és zöldségfeldolgozók), ezek szerepe a térségi termelési láncok újraformálásában egyelőre kétséges.

Harmadik kutatási kérdésünk az volt: hogyan befolyásolja a külterületek hosszú távú fejlődési lehetőségeit az épületállomány kora, minősége és a vonalas infrastruktúra kiépültsége? Másként fogalmazva: a tanyahálózat, illetve a külterületi épületállomány térszerkezete befolyásolja-e az infrastruktúrával való ellátottságot? Azt előzetesen is vártuk, hogy az épületállomány kora magas lesz, s valóban, 1945 előtt épült a tanyák átlagosan 40%-a. Ugyanakkor a benne lakók még itt is törekedtek arra, hogy – anyagi lehetőségeikhez mérten – javítsák a házak / lakások állapotát. A 70 évesnél is idősebb épületállomány közel felén végeztek nagyobb léptékű felújítást a rendszerváltás óta. Elgondolkodtató, hogy 1990 után a külterületi lakásállomány alig tizede épült (egy generáció alatt!), ez is arra utal, hogy nagyléptékű kitelepülési hullám nem zajlott le a megyében.

Az infrastrukturális elemek közül a legfontosabbnak a villamosenergia-hálózat kiépülése tűnik, ez is történt meg a legszélesebb körben, mára a tanyák 90%-a rendelkezik rákötéssel, a fennmaradók felében egyedi aggregátorral segítenek a problémán. Ennek ellenére a tanyák egyharmadában nincs sem vezetékes, sem mobiltelefon, ha gond van a szomszédok tudnak segítséget hívni (7. ábra).

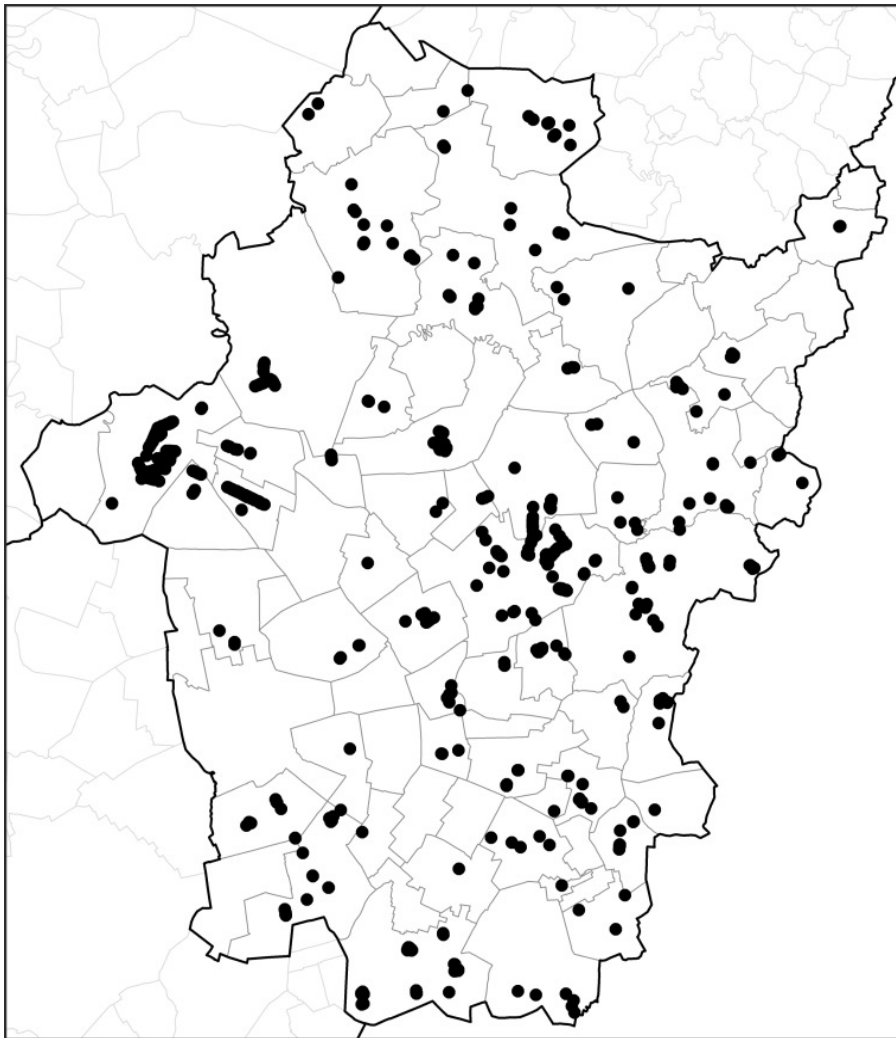
Vezetékes ivóvíz a külterületi lakások bő egyharmadában van, ezek zömmel a belterülethez közeli, esetleg volt nagybirtokközpontok, TSZ-majorok, ÁG-központok közelében fekvő épületek, esetleg sortanyák, ahol viszonylag szerényebb fajlagos költséggel megvalósítható volt a beruházás. A vezetékek zömét még a szocialista rendszerben fektették, a szivattyúkat is akkor helyezték üzembe, így a meghibásodások és a vízkimaradások száma lassan, de biztosan nő a karbantartási költségekkel párhuzamosan. A tanyák többségében hagyományos ásott, vagy fúrt kút üzemel, de minden tizedik tanyában az sincs, ott a vízellátás megoldása csak a közkutakról lehetséges. Kisebb problémát jelent az ivóvíz hiánya a lakatlan, növénytermesztő és állattenyésztő tanyák esetében, hiszen öntözésre a fúrt kutak vize is alkalmas, ám a kisgyermekes családok számára az arzénal, mangánnal, vassal, fluorral szennyezett rétegvíz fogyasztása veszélyes lehet.

⁵ Nagyobb részben a holtágak melletti horgászatra, fürdőzésre alkalmas, kisméretű telkeken felépült, gazdálkodásra alkalmatlan épületállományról van szó, ahol számottevő a nem helyi – vagy megyén belüli – tulajdonosok aránya.

Az utolsó kulcsfontosságú infrastrukturális elem a burkolt utak megléte, vagy hiánya. A tanyák alig 30%-a tud közvetlenül rákötni aszfaltos útra, szűk felük esetében a földutat használatra alkalmas állapotban a folyamatos karbantartásával tudják tartani, a maradék számára maradnak a sok éve romló állapotú földutak. Az úthálózat kiépülése hasonlít a vízvezetékekére, bár a tanyasorok közül számosba ez már nem jutott el, itt jellemzően magasabb a romos és nem használt tanyák aránya.

7. ábra: A négy alapvető infrastrukturális elemmel rendelkező tanyák eloszlása, 2013

Figure 7. Scattered farmsteads with basic infrastructures, 2013



Forrás: saját felmérés adatai alapján szerk: Dudás G.

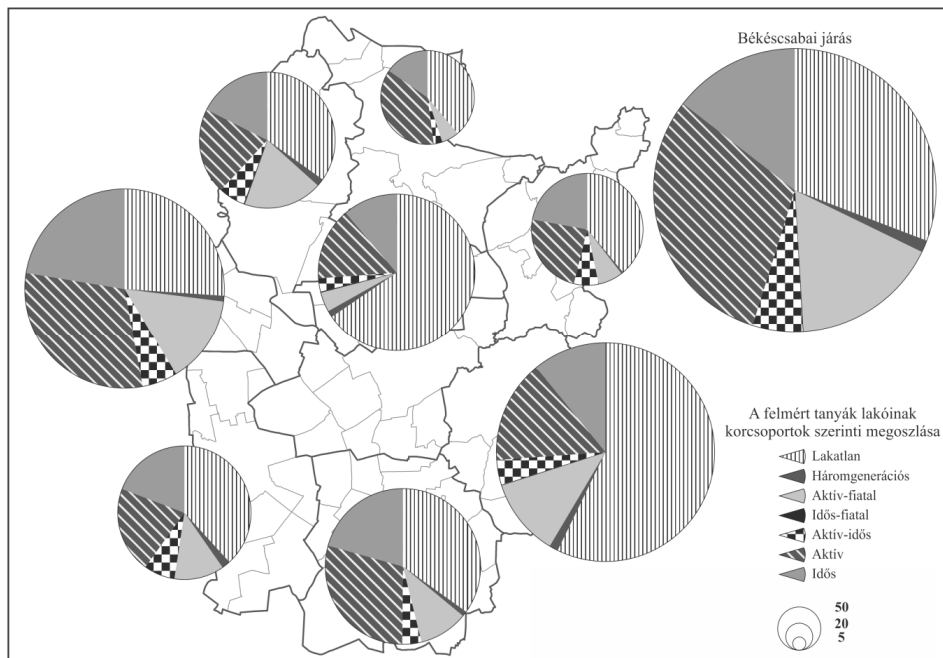
Összességében a lakott tanyákban és a hobbitanyákban a legjobb az infrastrukturális ellátottság, itt egy-egy új elem kiépítése vonzza maga után a következő fejlesztési lépést, különösen, ha az ott élők anyagi teherviselő képessége ezt támogatja. Nem véletlen, hogy a hobbitanyákra eljutnak az infrastrukturális fejlesztések, hiszen itt nagyobb arányban magas státuszú népesség tömörül.

Az utolsó kutatási kérdésünk: kik élnek a külterületeken? Részletesebben, vajon érvényes-e az a közkeletű nézet, hogy a tanyák népessége előregedett, hiányoznak a gyermekek és alacsony az aktív korúak aránya is (8. ábra). A külterületi épületek legnagyobb arányban a járásokban nem lakottak állandóan, a gyulai és békési járásokban ez teszi ki az abszolút többséget. Nagyon ritkának bizonyult a háromgenerációs családmódel megléte, s csak színező elemként van jelen a nagyszülő(k)-unoka(ák) alkotta háztartás.⁶ Sokkal jellemzőbb – és a járások többségében ezek együtt a háztartások többségét adják – az aktív korosztályok dominálta családtípusok (aktív-fiatal, aktív-idős, csak aktív). Sajnos arra vonatkozóan a felmérés nem szolgáltatott adatot, hogy ezek közül mekkora arányban vannak jelen az anyagi értelemben deprivált háztartások, erre vonatkozóan a korlátos számú interjúk alapján sem vállalkozhatunk becslésre. Azt viszont egyértelműen a „városi legenda” kategóriájába kell sorolni, hogy a külterületen zömében idős népesség (sok esetben egymagában) tengeti mindennapjait. Még a szarvasi járásban is alig ötödét lakják az épületeknek csak idős emberek, de több járásban az egytizedet is alig éri el az arányuk. Valójában a külterületek korfája alig kedvezőtlenebb az anyatelepülésükénél.

Néhány település esetében rendelkezésünkre állt a 2011-es népszámlálás egyedi adatösszesítője is. Ebből, az derült ki, hogy a külterületi népesség cserélődése folyamatos. Alacsony a kint születettek és folyamatosan ott is élők aránya, sokkal jellemzőbb, hogy a családok néhány évig, egy-két évtizedig laknak kint a tanyákon, aztán aktív éveik vége felé – ha tehetik – megpróbálnak visszaköltözni a belterületre. Nem egyedi modell az sem, hogy a család aktív tagja(i) addig élnek a tanyasi életet, amíg az idős szülők – akik már nem akarnak mozdulni az ősi házukból – még élnek, aztán visszatérnek a korábbi életvitelhez a falvakban, vagy a városban. Vannak olyan példák, amik jelzik, hogy a szegénység peremekre szorulása is folyik (egyedülálló anya 3 gyerekkel, 2 gyerekkel, két nőtestvér összesen 4 gyerekkel stb.), de nagyságrendje nem állapítható meg. Ugyanakkor létezik az értelmiség körében egyfajta vágyódás a természetközeli, romlatlan életmód után (művész-értelmiségi pár a gyerekekkel), amit a tanyára való kiköltözésben és életben vélnek megtalálni.

⁶ A személyes interjúk alapján e kisszámú csoport esetében az aktív korú tag(ok) már, vagy még tartósan külföldön dolgoznak, a gyermek(ek) még a kötelező közoktatásban tanulnak, addig a nyugdíjas nagyszülő(k) felügyelnek rájuk.

8. ábra: A külterületeken élő népesség családszerkezeti típusai - járásonként
 Figure 8. Family types of outskirts population by LAU1 units



Forrás: saját felmérés adatai alapján szerk: Dudás G.

4. TANULSÁGOK, KÖVETKEZTETÉSEK

Mendöl a településföldrajzi munkáiban amellet tette le a voksot, hogy az alföldi tanyás városok valójában három, térben egymásba ágyazódó település együtteseként értelmezhetők (MENDÖL 1963). A városi magot körül folyó falusias burok mellett egy, a tágas határban rendezetten (Békésben a sortanyák), vagy rendezetlenül (szórt tanyák) nagyszámban megjelenő külterületi építmények szinte függetlenül léteznek a belterülettől. Ez az 1960-as évektől egyre inkább valósággá vált, nem elsősorban azért, mert a tanyák nem akartak volna szorosan kapcsolódni (akár napi térpályáikkal) a faluközpontozhoz, vagy városmaghoz, hanem éppen ellenkezőleg, mert a belterület nem vett róluk tudomást.⁷ A rendszerváltás után éledező önkormányzatiság ezt a viszonyrendszert legalább részlegesen átrendezte, a külterületek újraintegrálása elindult, bár ez térben (egyes települések határain belül is) erősen szelektív folyamatként zajlott.⁸ A külterület nem vált az öregek,

⁷ Vagy éppen csak betartották a központi tervezési és fejlesztési előírásokat, melynek révén érdemi források nem jutottak a külterületi életminőség javítására.

⁸ Az elkészített interjúink alanyai szinte egyöntetűen osztották azt a véleményt, hogy a külterületek a települések számára nem fontosak, a tervekben alig jelennek meg,

szegények, elesettek „rezervátumává”⁹, de azt sem lehet egyértelműen kimondani, hogy látványos megújulást láthattunk az elmúlt két és fél évtizedben.

A szerzők kevés tudással rendelkeznek arról, hogy a múltban milyen volt / lehetett a külterületek mikro-társadalmainak belső kohéziója? Mekkora volt az összetartozás? Hogyan segítették egymást a nehezebb időkben? Az interjúk alapján mostanság egy erősen széttöredezett, eltérő érdekek által motivált, szerény belső kohézióval rendelkező csoportként látjuk a külterületeket. Sok esetben még a legalapvetőbb célok mentén sem jön létre összefogás (útjavítás, csapadék-elvezető árkok takarítása, bozót-irtás stb.), nemhogy egységesen tudnák képviselni a külterület érdekeit a kisszámú külterületi fórumon.

A továbbélés legfontosabb záloga az épületek folyamatos használata. Ha egy tanyában, vagy majorban a lakásokat folyamatosan lakják, s ahhoz gazdasági funkció is társul, akkor csekély az esély, hogy kiürül. Az alapvetően lakás céllal használt tanyák tartós fennmaradásához az elérhetőség (aszfaltos út közelsége) a kulcselem. Az alapvetően mezőgazdasági funkcióval bíró épületek esetében pedig a művelt szántóföldek jó megközelíthetősége, a kertészeti kultúráknál az öntözési lehetőség, az állattenyésztésnél a takarmánybázis folyamatos biztosíthatósága az elsődleges. Mégis, ha a külterületek legstabilabb csoportját kellene a 2013-as adatok alapján beazonosítani, a hobbitanyákat neveznénk meg. A rekreációs igények kielégítésében játszott szerepük miatt – bár ezek nem állandóan lakottak, s pótlólagos jövedelmet is csak egy részük generál – fennmaradásuk még évtizedekig biztosnak tűnik.

IRODALOM

- BECSEI J.** (1983): Békéscsaba, Békés, Gyula és tanyavilágának településmorfológiája. Akadémiai Kiadó, Budapest, 207 p.
- BECSEI J.** (1996): Az alföldi tanyarendszer történeti földrajza. In: Frisnyák S. (szerk.): A Kárpát-medence történeti földrajza. Nyíregyháza, pp. 171-198.
- BÉKÉSCSABA** (2011): Megyei Jogú Város tanyavilágának felzárkóztató programja, 2010-2013. Békéscsaba MJV, Polgármesteri Hivatal – Megyei Kulturális Központ, 2011, Békéscsaba.
- BÉKÉSCSABA** (2013): Békéscsabai Kistérségi Tanyafejlesztési program. – Békéscsaba, Kétsoprony, Szabadkígyós, Telekgerendás. Békéscsaba, 2013. Készítette: Békéscsabai Térség Többcélú Társulás.
- BELUSZKY P.** (2001): A Nagyalföld történeti földrajza. Dialóg Campus Kiadó, Budapest-Pécs, 274 p.

források alig jutnak oda. A kint élők magukra hagyottak, ha nem fognak össze, akkor nem történik semmi érdemi fejlődés.

⁹ Egyes esetekben a határ bizonyos részein megindult az elcigányosodás, ami hosszabb távon társadalmi és térbeli szegregációt is eredményezhet.

- BELUSZKY P.** (2010): Az alföldi mezővárosok – a szabályt nem erősítő kivételek. In: Barta Gy. – Beluszky P. – Földi Zs. – Kovács K. (szerk.): A területi kutatások csomópontjai. MTA RKK, Pécs, pp. 183-195.
- HAT PENNA KFT.** (2010): Békési Térség Többcélú Társulás tanyafelmérése és külterületi fejlesztési programja. Békés.
- KBC** – A közép-békési centrumok koordinált fejlesztését megalapozó kutatások (1978-80) részletes eredményei. I-V. kötetek. MTA FKI Alföldi Osztálya, Békéscsaba, 1978-1981.
- LETTRICH E.** (1974): Az alföldi tanyarendszer az 1970-es népszámlálás adatai alapján. A Magyar Néprajzi Társaság 1974. évi Vándorgyűlése, Szolnok, Kézirat.
- MENDÖL T.** (1963): Általános településföldrajz. Akadémiai Kiadó, Budapest, 567 p.
- SÁRFALVI B.** (1991): Magyarország népességföldrajza. Tankönyvkiadó, Budapest, 116 p.
- TIMÁR J.** (1995): A város körüli tanyák társadalmának átalakulása. In: Kovács T. (szerk.): III. Falukonferencia – A mezőgazdaságtól a vidékfejlesztésig. MTA RKK, Pécs, pp. 464-469.
- TIMÁR J. – BAUKÓ T.** (1999): A város-vidék peremzóna néhány sajátossága és szerepe az alföldi városok átalakulásában, Alföldi Tanulmányok XVII. (1998/99), pp. 95-110.
- TÓTH J.** (szerk.) (1976): Békéscsaba földrajza. Békéscsaba Város Tanácsa, Békéscsaba, 541 p.
- TÓTH J.** (szerk.) (1980): Mezőberény, a helyét kereső kisváros. Békéscsaba, 206 p.
- TÓTH J.** (szerk.) (1985): Az orosházi tanyavilág átalakulása. Tanulmánykötet, Orosháza, 574 p.
- TÓTH J.** (1988): Urbanizáció az Alföldön. Területi és Települési Kutatások 3. Akadémiai Kiadó, Budapest, 200 p.