

# KRASSÓ-SZÖRÉNY VÁRMEGYE APRÓFALVAI (1910-2011)

DR. KÓKAI SÁNDOR

## THE SMALL VILLAGES IN THE KRASSÓ-SZÖRÉNY COUNTRY (1910-2011)

*Based on the settlement network determined by geographical conditions, Caras-Severin (Krassó-Szörény) county has always been an area of the Banat (Bánság) traditionally characterized by small and tiny villages. Its settlement density reached 3.2 km<sup>2</sup> per settlement, and there were 362 administratively autonomous settlements in the county at that time. The study introduces the development of tiny villages in Caras-Severin (Krassó-Szörény) county through the 20<sup>th</sup> century and their state at the beginning of the 21<sup>st</sup> century with regional differentiation. Researching the tiny villages of the county is highly important in more aspects. On the one hand, this region is located further from the borders of the Trianon Treaty, thus it is supposed that natural increase /decrease and internal migratory processes determined the population of these settlements, despite the fact that there was a continuous reproduction of the population from the Regat. However, newcomers did not move to tiny villages, thus they increased the population of towns and some mining villages temporarily, until the 1960s and 70s.*

*In terms of ethnic composition, the county can be regarded as more homogenous as compared to the whole area of the Banat (Bánság) and also to the counties of Timiș (Temes) and Torontal (Torontál). In 1910, out of the county's total population 72% were Romanian, 11% German, 7.6% Hungarian, 3.3% Serbian, 0.65% Slovak and 0.5% Ruthenian. The relations within the traditional settlement network characterized by small and tiny villages changed fundamentally, partly because of the partition of the county, and partly because of the emergence of new focal points within the new network of towns. Areas along the Mures River, Dumbrava (Erdőhát) and settlements around the Poiana Ruscă Mountains (Ruszka-havas), which once belonged to the former county, were left without dynamic centres, thus outmigration accelerated. By 2011, 199 settlements became a tiny village, in 1910, only 50 settlements had a population of less than 500 people. Out of the settlements that have become tiny villages by today, four villages had a population of more than 2000 people in 1910 (Ciclova Montană [Csiklovabánya] 2001 people, Zgribești [Krassógombás] 2005 people, Ilidia (Illyéd) 2046 people, Visag (Krassóviszák) 2084 people). The demographic erosion has not been stronger in the past two decades than the former county average, thus in 2011, 13.6% of the total population lived in the 199 tiny villages investigated. The present state of tiny villages shows a much more complex picture than before, moreover the trend lasting until 1992 was reversed. Until the regime change (1990) the number of settlements whose population increased during the interval between two population censuses was decreasing continuously, however the number of tiny villages whose population increased between 1992 and 2002 was 38, while between 2002 and 2011 it was 30. The reason behind the population growth is not related to the Roma population. By today, a significant group of tiny villages (29) has almost completely depopulated. A high percentage of these villages are resided by Banatian (bánsági) ethnic minorities (e.g. Bunea mică [Bunyaszekszárd], Brebu Nou [Temesfő], Lindenfeld [Karánberek], Șumița [Cseherdős], Ravensca [Almásróna], etc.). Despite their unfavourable demographic processes, these villages preserved their settlement structure, however, by today even these structures have become in danger of disappearing. These settlements have not been at the centre of attention since the regime*

*change either, the dead-end villages with aging population and unfavourable infrastructure are facing a hopeless situation, where only some buildings stand for a while as a reminder of the better days of the past.*

## BEVEZETÉS

Krassó-Szörény vármegye a Krassó és Szörény vármegye egyesítéséről szóló 1880. évi LV. törvénycikk alapján 1881-ben alakult, így a Magyar Királyság egyik legkésőbb létrejött közigazgatási egysége volt. Krassó-Szörény 1910-ben a történelmi Magyarország második legnagyobb területű vármegyéje (11074 km<sup>2</sup>), népességszámával (466147 fő) a hetedik, népsűrűsége alapján (42.1 fő/km<sup>2</sup>) az ötvenhetedik helyet foglalta el. A vármegye településföldrajzi viszonyaira mind a természeti környezet (Ruszka-havas, Bánsági-hegyvidék, Godján, Szárkő), mind az itt élő népesség alapvető hatást gyakorolt. A földrajzi adottságok által determinált településhálózat alapján Krassó-Szörény vármegye évszázadok óta a Bánság tradicionális apró- és kistalvas vidéke. A vármegye területét a török uralom alatt a tényleges katonai események kevésbé érintették, kedvező helyzetet teremtve a településhálózat nagy részének kontinuitásához. A pozsareváci békekötéskor (1718) a Temesi Bánság népességének zöme a későbbi Krassó-Szörény vármegye területén élt (1. táblázat).

1. táblázat: A Bánság lakott települései kerületenként (1717)

Table 1. Inhabited settlements in the Banat (Bánság) according to districts (1717)

Kerület	Terület ezer km <sup>2</sup>	Lakott település (db)	Lakatlan település (db)	Lakó- ház (db)	Átlagos lakóház/ település (db)	Népességszám		Nép- sűrűség fő/km <sup>2</sup>
						4,5fő/ lakóh	5 fő/ Lakó	
N.becs- kerekéi	4,2	24	55	574	23,9	2583	2870	0,7
Csanádi	2,2	21	40	448	21,3	2016	2240	1,0
Pancsovai	1,9	36	40	776	21,6	3492	3880	2,1
Temesvári	2,6	71	58	1448	20,4	6516	7240	2,8
Csákovai	2,2	61	1	3432	56,3	15444	17160	7,7
Lippai	1,7	76	71	1131	14,9	5089	5655	2,9
Verseci	3,3	72	11	3503	48,7	15764	17515	4,7
Palánkai	2,5	55	3	2377	43,2	10696	11885	4,7
Facsádi	2,2	108	36	1968	18,2	8856	9840	4,5
Karánsebesi	3,2	91	5	3915	43,0	17618	19575	6,0
Orsovai	2,5	39	5	1717	44,0	7726	8585	3,4
<b>Összesen</b>	<b>28,5</b>	<b>654</b>	<b>325</b>	<b>21.289</b>	<b>32,5</b>	<b>95.800</b>	<b>106.445</b>	<b>3,7</b>

Forrás: Magyar Katolikus Lexikon, ill. \*Szentkláray J. adatai alapján saját szerkesztés

A közigazgatásilag tizenegy kerületre osztott Bánság kb. 100000 főnyi népességének harmada a karánsebesi és a palánkai kerületben élt, de a

csákovai és a facsádi kerület népességszáma és népsűrűsége is meghaladta a bánsági átlagot. A lakott települések és a lakóházak népességszáma alapján megállapíthatjuk, hogy a hegyvidéki települések lakóház átlaga (40-45 ház/település) körülbelül 200-250 fős településeknek felelhetett meg.

A régió önállósága (1718-1778) lehetővé tette a bécsi udvar telepítési politikájának érvényesülését. Mindez – a tulajdonviszonyokon keresztül, azaz a Bánság egésze kincstári/kamarai/ birtok – messzemenően megszabta a településállomány és -hálózat rekonstrukciójának módját is (pl. települések mérete, külterületi népesség alacsony értékei, települések szerkezete stb.). E hatások együttes eredményeként a Bánság a történelmi Magyarország önálló, sajátos, de nem homogén településhálózati régiójává formálódott. A hegyvidéki és dombsági tájak apró- és középfalvakkal jellemezhető régióit fokozatos átmenettel váltották fel a Bánsági-alföld közép, nagy és óriásfalvai.

Tanulmányomban Krassó-Szörény vármegye aprófalvainak 20. századi fejlődését és 21. század eleji állapotát mutatom be, régiók szerinti differenciálódással. A vármegye aprófalvainak kutatása több szempontból is kiemelkedően fontos. Egyrészt e régió távolabb esik a Trianonban meghúzott határoktól, így okkal feltételezhetjük, hogy a települések népességszámában a természetes szaporodás/fogyás és a belső migrációs folyamatok voltak a meghatározóak, mindazok ellenére, hogy a regáti területek felől jelentős, folyamatos népesség utánpótlás érkezett. Az érkezők azonban nem az aprófalvakba települtek, így a városok mellett néhány bányászfalu népességét duzzasztották fel ideiglenesen, az 1960-70-es évekig.

A vármegye etnikai viszonyokat tekintve is homogénebbnek tekinthető a Bánság egészéhez, valamint Temes és Torontál vármegyéhez képest is. 1910-ben a vármegye összlakosságából 336 082 fő (72%) román, 55 883 fő (11%) német, 33 787 fő (7,57%) magyar, 14 674 fő (3,28%) szerb, 2 908 fő (0,65%) szlovák és 2 351 fő (0,50%) ruszin volt. Mindez természetesen nem azt jelenti, hogy csak a románok által lakott aprófalvakat vizsgáltunk, néhány németek (pl. Karánberek, Szörényordas, Temesfő stb.), magyarok (pl. Bunyaszekszárd stb.), ruszinok (pl. Ruthéntelep, Mutnokszabadja stb.) és csehek (pl. Almásróna, Csheherdős stb.) által lakott település is – a 20. századi erőteljes népességfogyás alapján – ebbe a kategóriába került. Az aprófalvak egy jelentős csoportja napjainkra a drasztikus elnéptelenedés miatt a kihalás szélére sodródott. Az erőteljes népességcsökkenés azonban nem csak az etnikai mozaikok falvait érintette, a Vaskapu-erőmű és a duzzasztás hatására a Klisszura falvainak egy része (pl. Baziás, Drenkova, Ó- és Újruszolc stb.) is hasonló sorsra jutott.

## **1. KRASSÓ-SZÖRÉNY VÁRMEGYE TELEPÜLÉSHÁLÓZATA**

Krassó-Szörény településhálózatának egyes elemeit nagyság szerinti tagoltság tekintetében vizsgálva jól kirajzolódnak az ismert sajátosságok (2. táblázat). A mezorégióban a települési szintű társadalmi átrétegződés mélyreható jelenségeinek több, szignifikáns jegye is vizsgálható. A bánsági települések (801

db) nagyság szerinti kategóriáit tekintve 1910-re vonatkozóan megállapítható, hogy a bánsági apró- és kistelepülések zöme (66,3%-a) Krassó-Szörény vármegyében volt (KÓKAI 2010/b). A 2. táblázat adatai a települések nagyság szerinti tagoltságának torzulásait is mutatják (pl. Krassó-Szörény vármegyében nem volt 20 ezer főnél népesebb település, a kis és aprófalvak aránya a vármegyében 55% feletti stb.). Krassó-Szörény vármegye településhálózati sűrűsége 1910-re elérte a 3,2 km<sup>2</sup>/település értéket, a vármegye területén ekkor 362 közigazgatásilag önálló település funkcionált (KÓKAI 2010/a), melyből mindössze kettő volt jogilag város. A három legnépesebb település 1910-ben: Lugos (19126 fő), Resicabánya (17368 fő), Stájerlakanina (12323 fő) 2002-ben Resicabánya (79869 fő), Lugos (43555 fő), Karánsebes (28301 fő), 2011-ben pedig Resicabánya (69513 fő), Lugos (39314 fő) és Karánsebes (24146 fő).

2. táblázat: Krassó-Szörény vármegye településhálózata (1910-2011)

Table 2. Settlement network of Caras-Severin (Krassó-Szörény) county (1910-2011)

Év	Település szám	500 alatt	501-1000	1001-2000	2001-5000	5001-10000	10001-20000	20001-50000	50001 felett
1910	362	56	147	110	44	2	3	-	-
	<b>100 %</b>	<b>15,5</b>	<b>40,7</b>	<b>30,3</b>	<b>12,2</b>	<b>0,5</b>	<b>0,8</b>	-	-
2002	356	181	115	40	11	2	5	2	1
	<b>100%</b>	<b>50,7</b>	<b>32,3</b>	<b>11,2</b>	<b>3,0</b>	<b>0,6</b>	<b>1,4</b>	<b>0,6</b>	<b>0,2</b>
2011	356	199	108	30	9	4	3	2	1
	<b>100 %</b>	<b>55,9</b>	<b>30,5</b>	<b>8,3</b>	<b>2,5</b>	<b>1,2</b>	<b>0,8</b>	<b>0,6</b>	<b>0,2</b>

Forrás: Népszámlálási adatok alapján saját szerkesztés

A kutatás adatbázisát tekintve fontos, hogy az 1910. évi településhálózat elemeit vizsgáltam 2011-ig. A településállomány e vizsgált száz évben sem maradt változatlan, hat aprófalu (Sebestorony, Tiszóca, Naszádos, Koromnok, Ózsupány, Újasszonyrét) megszűnt, ezek értelemszerűen kimaradtak a vizsgálatból. Ugyanakkor 1920 és 2011 között a román közigazgatás 82 db közigazgatásilag új, önálló települést/telepet hozott létre (pl. Somosréve 25-27 db, Bogoltény 15-20 db önálló településből állt egyes időszakokban változóan stb.), ezeket is kihagytam a vizsgálatokból, így 356 településre végeztem el az elemzést. Mindez azt mutatja, hogy az egykori Krassó-Szörény vármegye településeinek több évszázados kontinuitása nem szakadt meg. A tradicionális kis és aprófalvas településhálózat fennmaradt, kapcsolatrendszere azonban markánsan átalakult, részben a megye szétdarabolása, részben az új városhálózathoz kapcsolódó új térszerkezeti súlypontok miatt. A vármegye települései napjainkban öt romániai megyéhez (Hunyad, Arad, Temes, Krassó-Szörény, Mehedinti), valamint két egykori településére (Udvarszállás, Krassószombat) Szerbiához tartozik.

A településhálózat kapcsolatrendszerében az új hierarchiai tényezők is alapvető változásokat eredményeztek. Az első világháború végéig Krassó-Szörény vármegyében csak Lugos és Karánsebes volt városi jogállású, napjainkban már 11 városi jogállású településsel rendelkezik e régió. A városhiányos mikrorégiók azonban napjainkban is ugyanúgy jellemzik a vizsgált területet, mint száz évvel ezelőtt. Különösen az Arad és Temes megyéhez kapcsolt települések maradtak dinamikus központ nélkül.

Arad és Temesvár „túl messze” volt, Lugos elvesztette korábbi megyeszékhely funkcióit, Facsád pedig jelentősebb központi funkciók nélküli kisváros maradt. A városok dinamizmusát mutatja, hogy a legjelentősebb népességyarapodást az elmúlt száz évben Resicabánya és Karánsebes érte el, melynek eredményeként a népesség két-háromszoros, illetve négy-ötszörös gyarapodása következett be (*lásd 2. táblázat*). Az egykori vármegye Maros folyó menti, valamint az Erdőháthoz és a Ruzska-havashoz kötődő települései dinamikus központ nélkül maradtak, így az elvándorlás egyre gyorsuló ütemben zajlott. A középvárosok és a kisvárosok dinamizmusának hiányát jelzi, hogy 2002 és 2011 között mindegyik estében jelentős – az átlagot meghaladó – népességszám csökkenés következett be.

## **2. KRASSÓ-SZÖRÉNY VÁRMEGYE APRÓFALVAINAK DEMOGRÁFIAI VÁLTOZÁSAI**

A 2011-re aprófaluvá vált 199 település közül 1910-ben még csak ötven volt 500 főnél kisebb népességű. A fennmaradó – és 2011-re aprófaluvá váló – 149 település népességszáma 500 fő és 2084 fő (Krassóviszák) között szóródott. Ötszáz és ezer fő között volt 104 db, 1000-1500 fő között 33 db, 1501-2000 fő között 7 db település népességszáma. A legnépesebb négy falu népessége 1910-ben még meghaladta a kétezer főt (Csiklovabánya 2001 fő, Krassógombás 2005 fő, Illyéd 2046 fő, Krassóviszák 2084 fő). Mindezek következtében az átlagos népességszám 763 fő/település volt és csak egyetlen település volt 100 főnél kisebb népességű (Vámosmárga 96 fő), s ötven évig (1966) egyedül képviselte e csoportot az egész egykori vármegyében (*3. táblázat*).

A Krassó-szörényi falvak népességmegtartó erejét jelzi, hogy a két világháború között az aprófalvak száma csak öttel gyarapodott, 1910 és 1920 között 30 későbbi aprófalva még tudta népességszámát gyarapítani, melyeknek csak egy része származott az 1910-es évek elejének betelepítéséből (pl. ruszinok a Felső-Temes völgyébe). A 2011-re aprófaluvá váló 199 településből fennmaradó 169 település népessége ugyan csökkent, de az átlagos lélekszám még elérte a 702 fő/település értéket. A legnagyobb csökkenés Krassógombás népességszámában következett be (1920-ban népessége: 968 fő). A vizsgált települések egyharmada (65 db) 1941-ben magasabb népességszámmal rendelkezett, mint 1920-ban (*3. táblázat*).

3. táblázat: A történelmi Krassó-Szörény vármegye aprófalvainak össznépsége (ezer fő), számuk változása (1910-2011)

Table 3. Total population of tiny villages and changes in their number in the historical Caras-Severin (Krassó-Szörény) county (1910-2011)

Régiók/időpontok	1910	1920	1941	1956	1977	1992	2002	2011
Arad (11db)	9,5	8,3	7,6	6,8	4,6	3,2	3,0	2,6
Temes (82 db)	54,5	48,5	47,0	40,7	31,0	24,0	22,7	20,9
Krassó-Szörény (106 db)	87,8	82,8	75,9	63,7	52,0	39,3	34,7	30,3
<b>Összesen (199 db)</b>	<b>151,9</b>	<b>139,6</b>	<b>130,6</b>	<b>111,2</b>	<b>87,7</b>	<b>66,6</b>	<b>60,5</b>	<b>53,9</b>
<b>K-Sz. vm összesen</b>	<b>466,1</b>	<b>463,3</b>	<b>439,1</b>	<b>448,5</b>	<b>515,4</b>	<b>500,6</b>	<b>445,8</b>	<b>397,4</b>
<b>Aprófalvak az össznépség %-ban</b>	32,6	30,1	29,7	24,8	17,0	13,3	13,6	13,6
<b>Aprófalvak (db)</b>	<b>50</b>	<b>57</b>	<b>62</b>	<b>85</b>	<b>124</b>	<b>167</b>	<b>181</b>	<b>199</b>
<b>Aprófalvak az ossztelepülés %-ban</b>	14,0	16,0	17,4	23,9	34,8	46,9	50,8	55,9
<b>Aprófalvak átlagos népessége (fő)</b>	763	702	656	559	441	335	304	271
<b>100 fő alatti aprófalvak</b>	1	1	1	1	7	18	21	29
<b>Növekvő népességű aprófalvak</b>	0	30	65	24	34	10	38	30

Forrás: Népszámlálási adatok alapján saját szerkesztés

Az 1920 után felgyorsuló demográfiai eróziót jól mutatja, hogy 1941-ben már csak négy település népességszáma emelkedett 1500 fő fölé (Bojtorjános 1815 fő, Krassóviszák 1742 fő, Ilyéd 1511 fő, Újsopot 1506 fő), de az ezer főt is csak további huszonöt haladta meg. A vizsgált települések több mint felének (108 db) a népességszáma 500-1000 fő között volt. Mindezek eredményeként a vizsgált települések átlagos népességszáma további közel ötven fővel csökkent. Nem elhanyagolható tény azonban, hogy 1941-ben a vizsgált 199 településen élt az egykori vármegye népességének közel harminc százaléka, amely 0,4%-kal volt csak alacsonyabb az 1920. évi értéknél.

A második világháború után – a szocializmus évtizedeiben – korábban soha nem tapasztalt magas értékeket ért el a demográfiai erózió. Egyrészt az aprófalvak száma gyorsan emelkedett (1941-1992 között több mint száz újabb település népességszáma csökkent 500 fő alá), másrészt az aprófalvak átlagos népességszáma is megfeleződött. Harmadára csökkent azon aprófalvak száma, amelyek két népszámlálás között népességgyarapodást értek el. A gyarapodás okait vizsgálva kiemelkedik a bányászat (pl. Bigér, Galadnabánya, Csiklovabánya, Szászkabánya, Ruszkatelep, Kozlatelep stb.) és az Al-Duna menti

állami beruházások (pl. Dunaszentilona, Dunatölgyes stb.) ideiglenes népességnövelő szerepe. A folyamatok eredményeként 1992-ben a vizsgált 199 településen a régió népességének mindössze 13,3%-a élt.

Az elmúlt két évtizedben az aprófalvasodás folyamata nem lassult (újabb 32 település népességszáma csökkent 500 fő alá), s az ott élők száma is közel 13 ezer fővel csökkent. A csökkenés azonban nem volt nagyobb, mint a vizsgált egykori vármegye átlaga, így 2011-ben is az össznépesség 13,6%-a élt a 199 vizsgált aprófaluban. Az aprófalvasodás és népességcsökkenés napjainkban differenciáltabb képet mutat, mint korábban, sőt megfordult az a tendencia, amely 1992-ig tartott. A rendszerváltozásig két népszámlálás között egyre kevesebb vizsgált település tudott népességszám tekintetében gyarapodni, az 1992-2002 közötti időszakban viszont 38 db aprófalv, 2002-2011 közötti években pedig 30 db aprófalv vált növekvő népességűvé. A népességszám emelkedés egy része hét olyan településen következett be, amelyek 100 fő alattiak. A népességnövekedés oka nem a roma népességhez kapcsolódik. Mindezek ellenére a vizsgált 199 aprófalv közül tizenegynek a népesség fogyása 1992-2011 között olyan mértékű volt, hogy napjainkra ezek is 100 fő alatti kistelepülésekké váltak (4. táblázat). A teljes elnéptelenedés stádiumába került falvak között magas a bánsági etnikai töredékek által lakott települések (pl. Bunyaszekszárd, Temesfő, Karánberek, Cseherdős, Almásróna stb.) aránya.

### **3. KRASSÓ-SZÖRÉNY VÁRMEGYE APRÓFALVAinak TERÜLETI DIFFERENCIÁLÓDÁSA**

Az elmúlt évszázad demográfiai változásait az aprófalvak szemszögéből tekintve megállapítható, hogy markáns területi különbségek alakultak ki (1. ábra). A területi differenciálódás okai és sajátosságai az alábbiak:

- Az 1910-ben még egységes vármegyét a román közigazgatás 1925-től folyamatosan megbontotta. 1925-ben Krassó megyét alkották meg Oravicabánya székhellyel, a fennmaradó részt Lugos székhellyel Szörény megye néven szervezték meg. 1952-56 között az É-i részét Arad tartományhoz, a többi Bánát tartományhoz osztották be. 1968-ban a tartományok felszámolásakor Temes megyét Lugos és Facsád környékével növelve visszaállították, Krassó és Szörény megyéket egyesítették Resicabánya székhellyel. 1977-től az Al-Duna menti települések egy részét az olténiai Mehedinti megyéhez kapcsolták. E változások különösen súlyosan érintették az egykori vármegye északi és középső területein elhelyezkedő településeket.
- a dinamikus központok (városok) hiányát a szocialista iparosítás (bányászat felfuttatása) ideiglenesen sem pótolta, az aprófalvak gyorsuló elvándorlását generálta.

4. táblázat. Krassó-Szörény vármegye 100 főnél alacsonyabb népességszámú aprófalvai (2011)

Table 4. Tiny villages in Caras-Severin (Krassó-Szörény) county with a population of less than 100 people (2011)

Település	1910	1920	1941	1956	1966	1977	1992	2002	2011
Szádvrösmart	289	275	236	180	148	116	66	67	53
B.szekszárd	250	228	211	169	83	14	0	0	0
Dobrosd	618	620	599	512	403	146	44	49	62
B. laposnok	548	538	510	541	360	150	89	45	58
Radmanóc	697	607	576	491	313	155	65	63	49
Bégapata	421	363	365	300	219	36	12	18	27
Borzasfalva	237	220	187	153	156	143	114	98	92
Bulza	577	504	378	307	249	156	69	34	24
Kiskossó	152	150	149	163	132	111	55	61	47
Marosgóros	398	360	357	316	289	225	152	119	85
Nemcse	185	178	151	124	171	89	53	121	76
Zorány	284	264	235	217	191	151	109	107	87
Maroserdőd	548	531	546	514	361	215	107	95	88
Topla	239	225	241	183	90	26	6	6	3
Újruszóc	416	404	402	296	264	213	147	111	90
Óruszóc	362	327	400	275	208	145	89	87	85
Kozlatelep	345	350	350	746	347	254	182	116	86
Drenkova	133	133	133	136	200	5	0	2	4
Temesfő	1045	1013	1045	896	873	774	16	17	31
Szörényordas	961	1070	1148	907	804	814	126	70	88
Karánberek	230	303	299	214	178	93	1	0	0
Bársonyfalva	386	310	278	200	206	159	110	128	96
Cseherdős	427	506	471	420	387	319	210	145	89
Vámosmárga	96	91	86	84	94	105	100	88	79
Barbos	855	803	798	650	339	236	63	75	40
Ravenszka	494	400	350	228	165	125	43	80	80
Bázias	345	300	250	182	112	68	51	69	61
Almásróna	355	424	402	317	305	279	227	165	88
Csiklény	214	197	147	121	91	53	33	25	33
<b>Összesen</b>	<b>12107</b>	<b>11694</b>	<b>11300</b>	<b>9842</b>	<b>7738</b>	<b>5375</b>	<b>2339</b>	<b>2061</b>	<b>1701</b>

Forrás: Népszámlálási adatok alapján saját szerkesztés

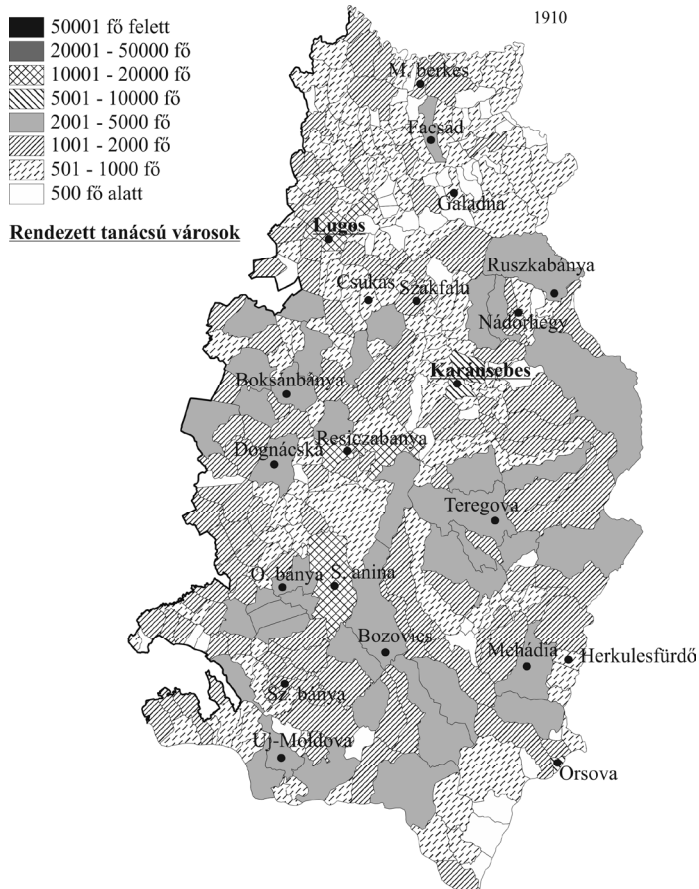
- Lugos tradicionális megyeszékhely funkcióinak elvesztése mellett Karánsebes is háttérbe szorult, melynek eredményeként mindkét város szűkebb-tágabb hinterlandja napjainkra homogén aprófalvas régióvá vált (2. ábra).
- a rendszerváltozást követő évtizedekben felerősödő elvándorlás az egész régió valamennyi települését érinti, részben nyugati országok



irányába munkavállalási céllal, részben a regáti területek felé történő belső migráció figyelhető meg, fokozva az aprófalvak népességvesztéseit.

1. ábra: Krassó-Szörény vármegye településeinek népességszám szerinti kategóriái (1910)

Figure 1. Categories of settlements in Caras-Severin (Krassó-Szörény) county by population (1910)



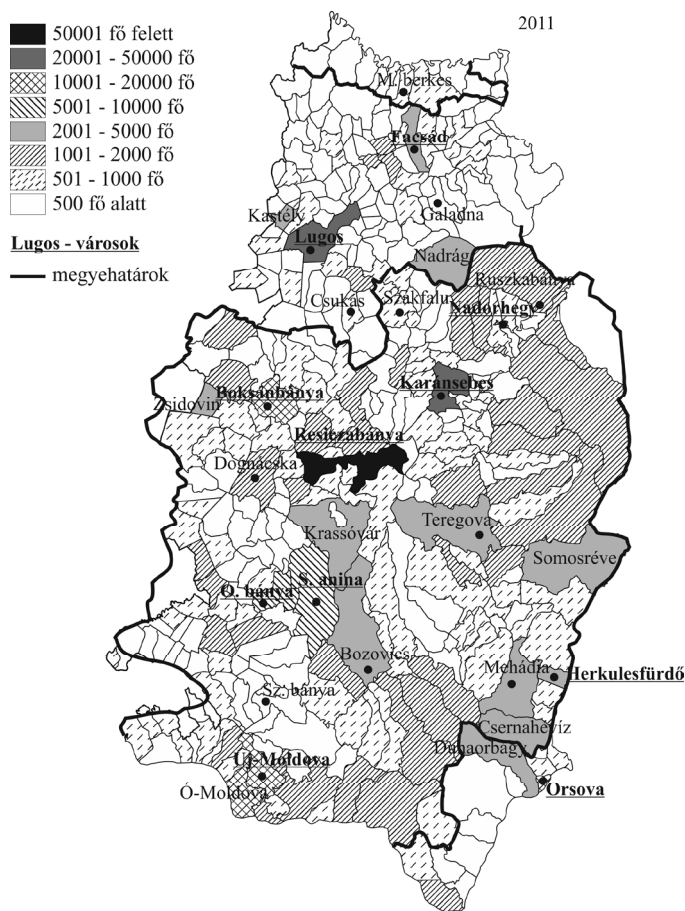
Forrás: Népszámlálási adatok alapján saját szerkesztés

- Az etnikai kisebbségek (pl. magyarok, németek, csehek stb.) exoduszerű menekülése miatt a lokális etnikai szigetek aprófalvai napjainkra gyakorlatilag elnéptelenedtek.
- A roma népesség száma alacsony az aprófalvakban, így ezek magasabb termékenysége sem mérsékelte a demográfiai eróziót. A romák tömegesen nem ide, hanem a bánági svábok síkvidéki közép és nagyfalvaiba települtek.

- Az elmúlt két évtizedben – Temesvár kivételével – nem bontakozott ki számottevő szuburbanizáció (a középvárosok alacsony népességszáma sem tette ezt lehetővé), így a városokkal (pl. Lugos, Resicabánya stb.) határos és kedvezőbb potenciállal rendelkező aprófalvakba sem történt jelentős kiköltözés.

2. ábra: Krassó-Szörény vármegye településeinek népességszám szerinti kategóriái (2011)

Figure 2. Categories of settlements in Caras-Severin (Krassó-Szörény) county by population (2011)



Forrás: Népszámlálási adatok alapján saját szerkesztés

- A turizmus e régióban – a tájképi szépség és a téli sportokat generáló kedvező természeti adottságok, valamint az épített környezeti értékek gazdagsága ellenére – jelentős társadalmi-gazdasági változásokat nem tudott indukálni az aprófalvakban sem.

- Az egykor oly jelentős bányavárosok (pl. Szászkabánya, Dognácska, Galadnabánya stb.) tartós társadalmi-gazdasági válsága napjainkra elnéptelenedő aprófalvas mikro régiókat eredményezett.
- Az ország- és megyehatár menti periférikus elhelyezkedés negatív hatásai (pl. Arad megyéhez került Maros menti települések, szerb-román határrégió Váradiától az Al-Dunáig stb.) itt is halmozottan hátrányos helyzetű, demográfiai erózióval fokozottan sújtott, aprófalvas vidékeket eredményezett (KÓKAI 2002.,2004.)

## ÖSSZEGZÉS

Az egykori Krassó-Szörény vármegye településhálózatának kontinuitása és aprófalvainak tradicionalizmusa együttesen lehetőséget biztosít arra, hogy a regionális sajátosságok megismerésén túl a változások okait és tendenciáit a kutatók összehasonlíthassák a Kárpát-medence hasonló adottságú régióinak és településcsoportjainak változásaival. Az aprófalvak kialakulását és fejlődését a társadalmi-gazdasági szükségszerűség determinálta, e viszonylag homogén román lakossággal rendelkező régió migrációs folyamatai részben hasonlóak, részben különböznek a más régiókban, illetve országokban megismertektől. A XX. század többszöri gazdasági-gazdálkodási váltásai/válságai után az itt élő lakosok napjainkig igyekeztek megfelelni a társadalmi-politikai kihívásoknak és elvárásoknak is. A településállomány több mint felét kitevő vizsgált 199 település nagy része napjainkra csak helyi/rész önkormányzatokkal rendelkezik, valamely népesebb város/község társtelepülése. Kedvezőtlen demográfiai folyamataik ellenére megőrizték településhálózat szerkezeti sajátosságait, napjainkra azonban ezek is végveszélybe kerültek. Az elnéptelenedés, a falvak alapinfrastruktúrájának pusztulása és közigazgatási önállóságuk elvesztése már az 1970-es években megindult. A rendszerváltozás óta eltelt évtizedek sem róluk szóltak, az elöregedő korstruktúrájú, kedvezőtlen infrastruktúrával rendelkező zsáktelepülések reménytelen helyzetbe kerültek, ahol szebb napokat megélt múltjukat már csak az épített környezet néhány eleme őrzi mementóként, ideig-óráig.

## IRODALOM

- BALOGH A. (2014):** A hazai aprófalvasodás új irányjai. Földrajzi Közlemények 138/2. pp. 134-149.
- KÓKAI S. (2002):** A Bánát népességváltozási tendenciái 1949-1990 között, különös tekintettel a határ menti területekre. In: Szónokyné Ancsin Gabriella (szerk.) Határok és az Európai Unió. Szeged, pp. 251-257.
- KÓKAI S. (2004):** Az állam- és közigazgatási határok változásának hatásai a Bánát népességére a XX. század folyamán. II. Magyar Földrajzi Konferencia. Szeged, konferenciakötet (CD)

- KÓKAI S. (2010/a):** A Bánság történeti földrajza (1718-1918). Nyíregyháza, 421. p.
- KÓKAI S. (2010/b):** Trianon néhány társadalmi-gazdasági hatása a Bánságban. Közép-Európai Közlemények 3. évf., 4. sz. Szeged, pp. 62-68.
- MOLNÁR P. J. (1992):** Erdélyi határok. Területi közigazgatási változások kronológiája 1945-1981. Korunk , 9. sz.