

DESZTINÁCIÓFEJLŐDÉS – KIEGYENLÍTŐDÉS VAGY DIFFERENCIÁLÓDÁS?

BUZSIK KRISZTINA – JÓNÁS-BERKI MÓNIKA – PIRISI GÁBOR

DESTINATION DEVELOPMENT - EQUILIZATION OR DIFFERENTIATION

Our topic is about the destination building in rural spaces, focusing on the transformation of villages affected by structural changes. The examined destination is the area of the northern Mecsek, especially the local holiday resort Orfű. The main question would be: how did these destinations develop and what is their future? We have chosen the villages of Orfű and Abaliget which are integrated part of a complex recreation system surrounding Pécs. In the 1960's and 1970's several locations have created, dominantly based on the environmental Mecsek hills. Because of the conception of the "socialist" welfare of the working classes, these areas were built mainly for recreation of the miners and their family but they became popular destination for the population of the cities as well, as the structure of economic and employment slowly changed in the 1980's. One of the most complex areas were Orfű and Abaliget. There are close to Pécs (which is a big advantage) and have amazing nature capabilities. Orfű and Abaliget were getting through the similar process but different trends came up.

With these backgrounds the two settlements had different develop ways. On the one hand the population in Orfű has been increased during the years. Traditionally these villages was economically based on agriculture, dominantly livestock breeding so there were lots of pastures than forests. It was the traditional landuse based animal husbandry. If we examine the population with chain diagram it can show up that Orfű had an interesting growing. The number of population has been decreased in the '60's than we can see a stable condition until the late '90-s and from that time the population has been increasing. On the other hand Abaliget always had this stable condition, we can see only a little increase during the last century.

If we examine the tourism side we can see the dominancy of the guesthouses, holiday houses and camping. The private house rent is dominant as well. The increase of the tourism in Orfű was very fast until the political changeover but after that the numbers of the tourist has decreased dramatically. Abaliget has not so dominant touristic function.

To summarize all of these Orfű is a good example for renewal, for a successful transformation. First due to the administrative integration saved the town from the ageing and migration. It let its pastures behind and built up a new and marketable image. It was conscious development in the past but Orfű could hold this position after the political transformation. It couldn't have happened without the fact that the village is on the edge of an urban area. These results shows that Orfű is on an energetic path, it was able. Abaliget has also won with the tourism but it couldn't use its opportunities that much. The basic problem is the accessibility of the village is a bit worse than Orfű's. It seems it is enough to get less from the touristical advantages.

BEVEZETÉS

A turisztikai desztináció fogalmának nincsenek objektív, egyértelműen rögzített, mutatókon alapuló ismérvei. Turisztikai desztináció (BUHALIS 2000, FRAMKE 2010, VARRAL ET AL. 2012) lehet egy település, de állhat akár több településből is összefogás révén. A magyar turizmusföldrajzban az elmúlt évtizedekben kiemelt szerepet kapott a desztinációk lehatárolási kérdésköre (MICHALKÓ, 2001, AUBERT, ET AL. 2010, AUBERT, ET AL. 2013). Itt felmerülhet az a kérdés is, hogy mitől válik egy település, településegüttes desztinációvá? Melyek azok a mutatók, amelyek segítségével a fejlődés kimutatható és mérhetővé válik? Ennek megfelelően a desztináció kiépülésének több

lépcsőfoka van, bizonyos tekintetben életpálya-szakaszokra bontható. Kérdéses, hogy a desztinációfejlődés minden, a desztinációt alkotó településre pozitívan, előremutató módon hat-e vagy vannak olyan területek, melyek kevésbé részesednek ezekből az előnyökből és ha igen, milyen okokra vezethetők vissza. A desztináció életpálya modell vizsgálatánál ilyen esetben célszerű meghatározni, hogy mely változások, mutatók tekinthetők fejlődésnek és melyeket tartjuk kedvezőtlen irányúnak. Ha megvizsgáljuk, látható, hogy minden esetben komplex folyamatokról kell beszélni, nem egyértelműen billen a mérleg az egyik irányba. Ezen összetett folyamatok alapja a legtöbb esetben a természeti háttér, vagy kiemelkedő kulturális adottság. Természetesen ezen alapok önmagában nem volnának képesek turizmust generálni, ahhoz szükség van a többi ágazat jelenlétére is, így látható, hogy a turizmus függése a külső környezettől erősebb, mint más ágazatoknál és sokkal érzékenyebben reagál a többi környezeti elem helyzetére, alakulására. A természeti környezet alapvetően vonzerőt és háttérkörnyezetet képez, a társadalmi-gazdasági adottságok azonban közvetlenül befolyásolják a turizmus alakulását. A külső környezeti hatások a desztinációk fejlődésére közvetlenül hatnak (például megközelíthetőség, szektort érintő jogi szabályozás), míg a desztinációk környezeti erőforrásai a célterület versenyképességét befolyásolják.

Tanulmányunkban egy magyarországi desztináció fejlődését kívánjuk megvizsgálni abból a szempontból, hogy egy célterülethez tartozó települések hasonló keretfeltételek mellett mennyire azonos vagy éppen eltérő pályát járnak be. A kiválasztott mintaterület az Orfű-Abaliget desztináció két kiemelt települése, Orfű és Abaliget. Az egymástól mindössze 5 km-es távolságban lévő két település az 1970-es évek tervezett fejlesztésnek köszönheti mai pozícióját. A tudatos fejlesztést és felépítést követően voltak időszakok, mikor hasonló folyamatok játszódtak le mindkét településen és voltak olyan időszakok, mikor alapvetően eltérő tendenciák érvényesültek. Valamint nem szabad elmenni a tény mellett, hogy – amint azt a későbbiekben látni fogjuk – Orfű számára ez a tudatos fejlesztés adta meg a kellő háttérrel ahhoz, hogy később a már meglévő településméretével kedvező fejlődési irányt vehessen fel. Bár maga a desztináció a TDM szerveződés alapján további két településből – Husztót és Kovácsszénája – áll, azonban tanulmányunkban a két „vezető” településen megfigyelhető folyamatok vizsgálatára kívántunk koncentrálni.

1. AZ ORFŰ-ABALIGET DESZTINÁCIÓ ÁLTALÁNOS JELLEMZŐI

A mai Orfű-Abaliget desztináció története az 1960-as évekre nyúlik vissza, amikor a gyorsan növekvő Pécs “dolgozói” számára egy teljesen új rekreációs övezet kiépítését határozták el. Ennek háttere, hogy a városon belül történetileg kifejlődött rekreációs terek (ezek legfontosabbika ebben az időben még a Balokány) már nem voltak képesek megfelelni az igényeknek, és további bővítésük is akadályozott volt. Ezt felismerve indult meg a Mecseki Parkerdő kiépítése (állatkerttel, vidámparkkal, erdei tornapályával és sétautakkal, “úttörővasúttal”), bekapcsolva a városi közlekedésbe, kötődve a város tradicionális villanegyedéhez, majd a természetes vizekben szegény város környezetében több “vizes fejlesztés” (ld. még a sokkal kisebb léptékű és inkább helyi kezdeményezésnek tekinthető Dombay-tó, vagy az inkább Komlóhoz kötődő Sikonda, illetve mintegy jóval később a Malomvölgyi-tavak) előkészítése. Orfű-Abaliget esetében ezek bázisául a kiváló természeti adottságok szolgáltak. Rekreációs előzmények elsősorban Abaliget esetében

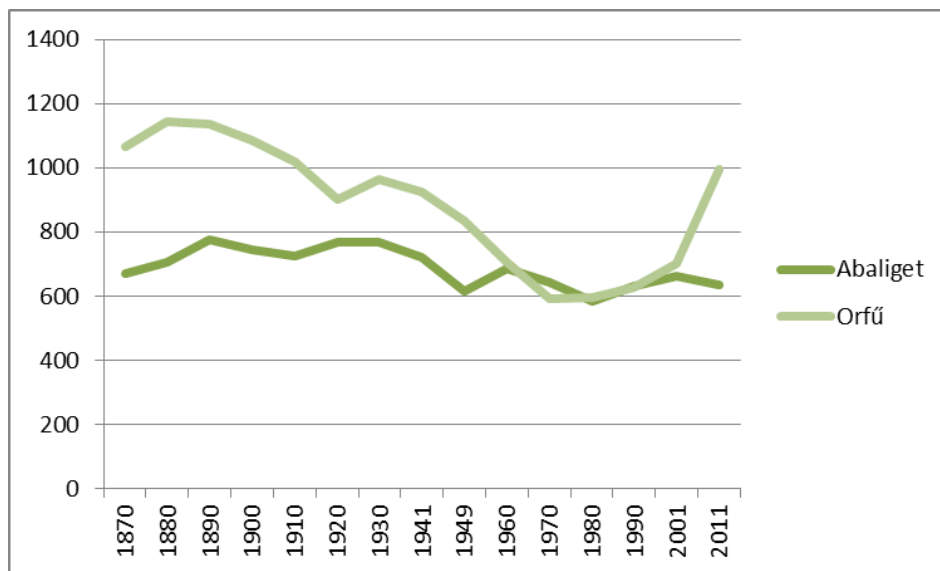
léteztek, de ezek mellett, sokkal nagyobb léptékben egy négy tóból álló tórendszer kialakítása indult meg – Orfűi-tó (11 ha), Pécsi-tó (69 ha), Hermann Ottó-tó (28,2 ha) és a Kovácsszénája-tó (16 ha) –, ahol az egyes tavak funkcióit már a tervezés szakaszában meghatározták. Az eredeti funkcióknak máig ható szerepük van, mely lényegében megalapozza további fejlesztésüket, illetve konfliktushelyzetet is eredményezett új, a korábbtól alapvetően eltérő hasznosítási terv kapcsán. Amint azt a szolgáltatókkal végzett felmérés is alátámasztja, a legfontosabb természeti adottságnak/háttérnek mindenképpen a tavakat tartják, melyek ugyan egyrésztől szegmentálják is a piacot, azonban jelenleg az ezen szegmentáció során létrejövő funkciók egymással összeegyeztethetők.

A tórendszeren kívül a terület másik kiemelkedő, országos jelentőségű értéke az Abaliget-i-barlang, melyet a klasszikus turisztikai funkció mellett gyógybarlangként hasznosítottak. A két település kis távolsága miatt a tervek szerint egy üdülőközponttá akarták kiépíteni, melyben Abaliget a csendes gyógyászati jelleget, míg Orfű a sport, üdülés és zajosabb szórakozás jelleget képviselné. Mindkét településen üdülőkörzet kialakítására, telkek parcellázására is sor került, a szocializmusban olyannyira jellegzetes, hétvégi házas, “második otthonos” zóna kialakításainak alapjait megvetve (*BUZSIK 2014, CSORDÁS ET AL., 2007*). Majd az 1980-es évektől szórványosan, az 1990-es évektől némileg tömegesebben a rekreációs funkció mellett a pécsi szuburbanizáció (*SZEBÉNYI 2013*) egyik célterületévé is vált. Orfű maga is alapvető változásokon ment keresztül azért, hogy további négy, részben hasonló lakosságszámú-települést csatoltak hozzá: népességszáma így megközelítette az ezer főt.

1.1. NÉPESSÉG SZÁMÁNAK VÁLTOZÁSA, SZERKEZETE

Orfű és Abaliget napjainkban két 500-1000 közötti lélekszámmal rendelkező település a Mecsek és a Baranyai-hegyhát határán. A lakosságszámot tekintve az 1870-es évek óta Orfűn jelentős, Abaligeten kisebb változások mentek végbe (*1. ábra*). Ennek egyik oka az orfűi “településegysítésben” keresendő, hiszen 1969-től több lépésben négy települést (Mecsekrákos, Mecsekszakál, Tekeres, Bános) egyesítettek Orfűvel, így kialakítva a mai községet. Ezek népessége azonban egyenként igen csekély, az 1960-as népszámlálás adatai szerint magának a “kis-Orfűnek” 191, Bánosnak 198, Tekeresnek 107, Mecsekrákosnak 131, Mecsekszakálnak 87 lakosa volt (*KSH 1961*). Abaliget hagyományosan jelentősebb település, Fényes Elek például – aki megemlékezik a barlangról – megemlíti “csinos” templomát, katolikus parókiáját és “jó karban lévő” iskoláját (*FÉNYES 1851*).

1. ábra: Orfű és Abaliget népességszámának változása (1870-2011)
 Figure 1: Change of population in Orfű and Abaliget (1870-2011)



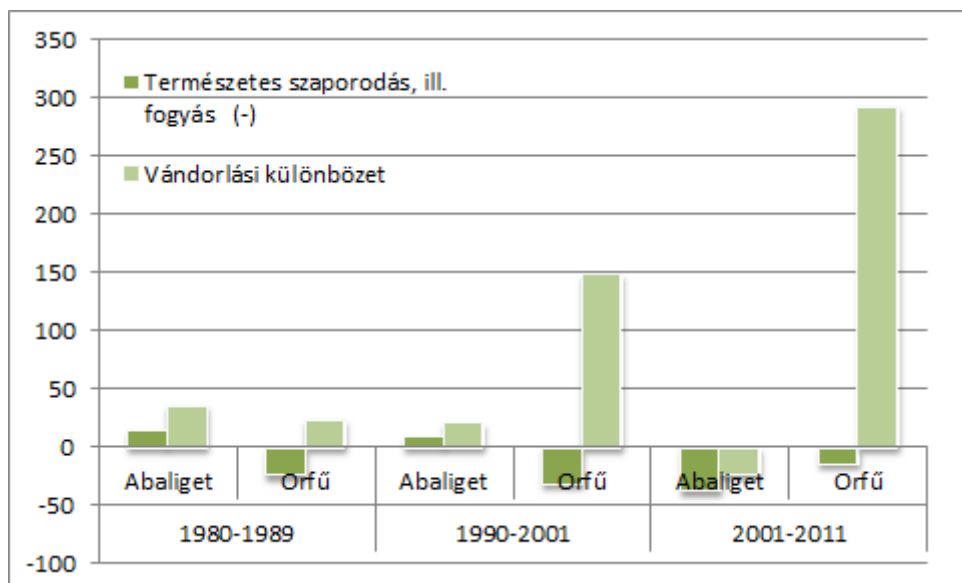
Forrás: KSH, saját szerkesztés/

Orfű (pontosabban a ma Orfűt alkotó települések aggregált) lakosságszáma az 1880-1890-es években volt a legmagasabb, mely az 1970-es évekig folyamatosan csökkent a korábbi 1150 főről 600 főre. Így elvesztette népességének felét, a kisméretű, nem különösebben kedvező agrár-adottságú falvak tipikus pályáját leírva.

A két település adatsorát vizsgálva látható, hogy az 1970-es évektől az 2000-es évek elejéig kedvező folyamatok játszódtak le, mindkét településnek stabilizálódott a lakosságszáma. A 2000-es évek eleje óta azonban Abaliget vesztett népességéből, míg Orfűn egyenletes népességnövekedést láthatunk.

A népesség stabilizációja, majd növekedése a fent vázolt viszonyok között nyilvánvalóan a migrációból fakadhat. Figyelemre méltó, hogy amíg az 1980-as években a két település e tekintetben kiegyensúlyozott, addig 1990-től az olló nagyon szélesre nyílik (2. ábra). Az adatokat elemezve arra a következtetésre juthatunk, hogy a rekreációs szerepkörök kiépülése stabilizálta a települések helyzetét. Orfű esetében ehhez a közigazgatási rendezés is hozzájárult, hiszen az egyesített település már abban a mérettartományban volt, ahol a lakosok „jogosulttá lettek” bizonyos települési funkciókra. Kínóttak a „halálra ítélt”, „funkció nélküli” OTK-kategóriákból, hiszen az 1971-es Országos Településhálózatfejlesztési-koncepció Baranya megyei tervlapjai Abaliget mellett Orfűt is nem csak üdülő és idegenforgalmi jelentőségű településként, hanem részleges alsófokú központként is kategorizálják. Ugyanakkor a rendszerváltozáskor meginduló szuburbanizáció már csak Orfűt érintette.

2. ábra: A népesség változás mutatószámai (1980-2011)
 Figure 2. The indicators of the population changing (1980-2011)



Forrás: KSH, saját szerkesztés

Évtizedes bontásban vizsgálva látható, hogy míg Abaligeten természetes szaporodás volt megfigyelhető 2001-ig, melyhez pozitív vándorlás társult, addig Orfűn mindig a pozitív vándorlási egyenleg ellensúlyozta a természetes fogyást. Ez Orfű esetében a rendszerváltozás után szembetűnőbb és valószínűleg a bevándorlásnak köszönhető, hiszen számos olyan esetet tudunk említeni, ahol a lakosok a nyüzsgő városi életforma után költöztek a településre, nyugodtabb életformát keresve. A 20 év alatt összesen beköltöző közel 450 ember e település esetén – a folyamatos természetes fogyás mellett – gyakorlatilag a népesség közel kétharmadának a kicserélődését jelenti (ha feltételezzük, hogy a halálozás az eredeti, különösen a csatolt településrészekben élő, idősebb népesség körében volt kiemelkedően magas). Az 1980-as évekhez képest a településen élők száma közel megduplázódott (1980: 580 fő; 2012: 1022 fő). A 2000-es években azonban elválnak egymástól a két települési pálya, míg Orfű egyre vonzóbbá válik és a 2000-es évtizedben mintegy 300 fő költözik be a községbe, addig Abaliget veszt veszterezéből, melyet negatív vándorlási különbözete is mutat.

A két település gyökeresen eltérő "népszerűsége" (mint szuburbanizációs célpont) mindenképpen érdemes a részletesebb vizsgálatra. Kezdetben Abaliget hátránya nem nyilvánvaló. Pécsről történő gépkocsis megközelíthetőségükben érdemben nincs különbség, mely a szuburbanizációban érintett lakosság elsődleges közlekedési eszköze. Emellett napi 9-9 autóbuszjárat nyújt szolgáltatást (igaz, Abaligetre a tipikus menetidő 20 perccel hosszabb), autóval alig két kilométer a különbség. Az ember által erősen átalakított kultúrtáj Orfű esetében tényleg látványosabb, de Abaliget környezete is nagyságrendekkel esztétikusabb és egészségesebb a pécsi agglomeráció olyan felkapott településeihez képest, mint a hőerőműre tekintő kozármislenyi domboldal, vagy az egykori uránércbánya rekultivált zagytavai által határolt Pellérd. Az alapfokú intézmények tekintetében sem (volt) jelentős különbség, így hajlamosak vagyunk az eltérést a sokkal

sikeresebb orfűi desztináció-építés másodlagos hatásának betudni. A település sikeresebb imázsépítése (amely elhomályosítja Abaligetet), egyszerűen a kiköltözők lakóhelyválasztásában is fontos szempont lehet (például a reménybeli közép- és hosszútávú ingatlan-értéknövekedésen keresztül). Ezzel szemben Abaliget esetében a migráció vonzereje ugyan kezdetben adott (bár nem ismert, hogy ez mennyire kapcsolódik a szuburbanizációhoz, és mennyire a környező rurális térség aprófalvainak kibocsátásához, amely további demográfiai tartalékok hiányában elapadt erre az időre), de a 2000-es évekre, feltételezésünk szerint a desztináció megújulásának hiánya miatt is, megszűnik.

A két település lakosságának korcsoportok szerinti megoszlásában az országos és régiós trendek érvényesülése mellett sajátos jegyek is fellelhetők a 2000-es évtizedet vizsgálva, amelyek valamelyest talán alátámasztják a fentieket is. Abaligeten a 14 év alatti korosztály erősen visszaszorul, a 2011-es népszámlálás adatai szerint egy évtized alatt -8,9%-os aránycsökkenés játszódott le (1. táblázat). Ezzel párhuzamosan növekedett a 15-59 éves korosztály. A 60 év felettek aránya +1,6%-kal bővült. Orfűn viszont a 60 év felettek aránya emelkedett kiemelten, +6,5%-kal.

1. táblázat: A népesség korcsoportok szerinti megoszlásának változása Orfűn és Abaligeten (2011/2001)

Table 1: About changing of the age diagram in Orfű and Abaliget (2011/2001)

Év	Lakónépesség 2011/2001; változás	Korcsoportok létszámának változása					
		0-14 év		15-59 év		60-x év	
		fő	%	fő	%	fő	%
Orfű	979/722 fő; 131,80%	17	-1,9	120	-4,5	106	+6,5
Abaliget	610/649 fő; 90,88%	-66	-8,9	7	+7,32	-1	+1,59

Forrás:KSH, saját szerkesztés

A két település korfáját összevetve is egyértelműen látható a különbség. Míg Abaligeten a 15-24 év közötti korosztály aránya magas a 40-59 közötti korosztályok mellett, addig Orfűn a 30-39 és az 50-69 év közötti korosztályok aránya kiemelkedő. Abaligeten a fiatalok magasabb részaránya a korábbi időszak természetes szaporodásával magyarázható, Orfűn viszont a pozitív vándorlási egyenleg eredményezheti a kiemelkedő részarányokat. Helyi sajátosságnak tűnik, hogy a szuburbanizáció az átlagosnál sokkal erőteljesebben jelentkezik az idősebb korosztályok letelepedésében is, amely jól párhuzamosítható a hazai fürdővárosok demográfiai szerkezetével (PIRISI 2009).

1.2. A NÉPESSÉG GAZDASÁGI AKTIVITÁSA

A gazdasági aktivitást és a nemek szerinti összetételt vizsgálva elmondható, hogy 2011-ben Orfűn a teljes lakosság 40%-a dolgozik. Ha az utolsó évtized adatait vizsgáljuk, akkor látható, hogy az aktív keresők aránya lényegesen nőtt, és az eltartottak aránya csökkent. Ennek oka lehet a beruházások arányának növekedése, a vállalkozási kedv erősödése mellett az is, hogy a betelepülők az aktív és foglalkoztatott státuszban lévők közül

kerülnek ki. A munkanélküliséget vizsgálva Orfűn 37 főt tartottak nyilván 2014 decemberében (NFSZ). A gazdaságilag aktív népességből (433 fő) ez 8%-ot tesz ki.

Ezzel szemben Abaligeten ugyan az 1980-as években a munkanélküliség – sok más magyarországi településhez hasonlóan – „nem létezett”. Így a rendszerváltás után a hirtelen érkező változások közvetlenül megmutatkoztak a község gazdasági aktivitást mutató mérőszámain. A munkanélküliség megjelent és növekedett, ezzel párhuzamosan az 1990-es években az aktív keresők száma is csökkent, de az utóbbi évtizedben növekedést mutat. A munkanélküliség azonban az évtizedek alatt folyamatosan nőtt. Abaligeten a nyilvántartott munkakeresők száma 2014 végén a gazdaságilag aktív népesség (287 fő) 10,8%-a, 31 fő volt.

2. ORFŰ ÉS ABALIGET TURIZMUSÁNAK FOLYAMATAI, JELLEMZŐI

Az orfűi desztinációt négy település alkotja: Abaliget, Husztót, Kovácsszénája és Orfű, melyek 2008-ban az Orfűi Turisztikai Egyesület keretében közös turisztikai desztináció menedzsment szervezetet hoztak létre. Két meghatározó települése Orfű és Abaliget, melyek két eltérő életpályát jártak be a turizmusfejlődés tekintetében is.

Maga az Orfű-Abaliget desztináció története egészen az 1950-60-as évekre nyúlik vissza, amikor felvetődött a települések markánsabb idegenforgalmi hasznosítása, melynek részeként tudatos fejlesztésnek köszönhetően kialakították az orfűi tőrendszert. Korábban Abaliget barlangja révén már országos hírnévre tett szert. Jól mutatja speciális potenciálját, hogy Magyarországon ugyan számos – a természetvedelem.hu által közölt aktuális érték 4092, a törvényi definíciónak megfelelő, ex lege védett – barlang található, amelyek közül összesen 344 látogatható valamely formában (Országos Barlangnyilvántartás), de mindössze öt rendelkezik gyógybarlang minősítéssel (Országos törzskönyvi nyilvántartás a magyarországi gyógybarlangokról). Ezek közül több egészségügyi szolgáltatást is nyújt és kórházak kihelyezett részlegei működnek itt. Az abaligeti barlangot ma már csak korlátozottan használják gyógyításra, a pécsi gyermekkorház irányít ide látogatókat, de az OEP nem finanszírozza a kezelést.

Abaliget egyértelműen természeti értékeinek köszönheti kiépülését és viszonylagos virágzását. Míg Orfűn a víz megjelenése szinte egyértelműen a fürdőzéssel és kikapcsolódással köthető össze, addig Abaligeten ez inkább a horgászat és csónakázási lehetőségek megjelenésében nyilvánult meg. Az első mesterséges tavat is csónakázásra hozták létre az 1960-as elején, majd 1965-re kiépült a horgásztó is. 1965-ben nyitják meg az abaligeti üdülőtelepet is, mely ugyan szálláshely kínálatbővítés, azonban lényegesen több turistát nem tud vonzani. Ennek egyik oka, hogy ugyan új hely a település kínálatában, azonban kapacitása igen alacsony, valamint kialakul egy alárendeltségi viszony is, melyben egyértelműen Orfű lesz a domináns és Abaliget inkább csak kiegészítő elemként jelenik meg. A várt fellendülés tehát elmaradt és csökkenő vendégszámokat láthatunk. A településhez mérten lényegesnek mondható növekedés látható az 1980-as évektől, azonban ez a rendszerváltás után megreked és hanyatlani kezd. A 2000-es évek elejére a vendégek száma mindössze 3000 körül mozog. Ezen vendégek főleg panziókban (1023 fő), üdülőházakban (1584 fő) és kisebb részük kempingekben (703 fő) szállt meg (KSH, 2001). Az Orfűhöz hasonló intenzív turisztikai hasznosítás elmaradt, a település nem volt képes a megújulásra, még az egyedi adottságú barlang sem

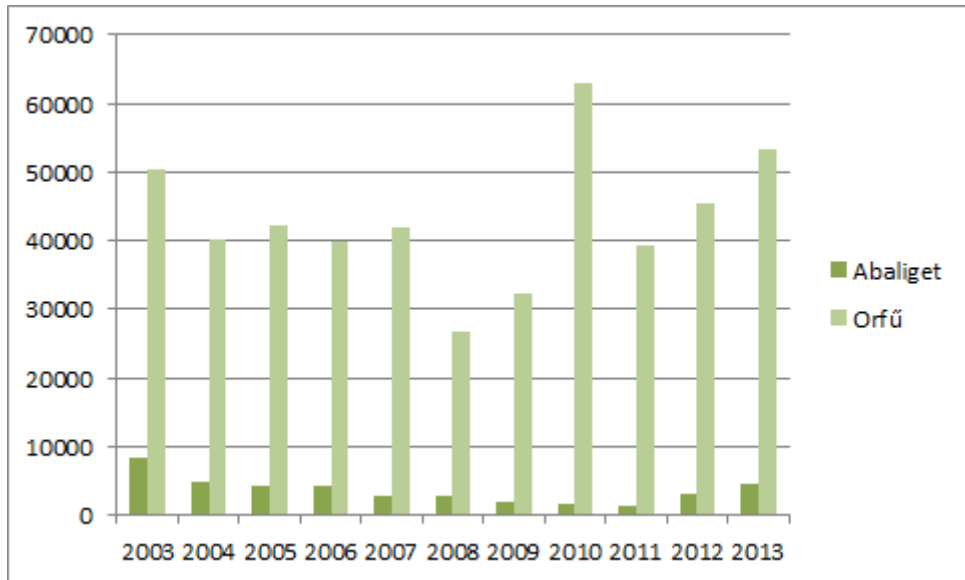
képezte a sikeres terméképítés alapját. A jelenlegi vendégforgalmi adatok csekély mértékű növekedést mutatnak, de az igen korlátozott szálláskapacitások mellett nem látszik esély e trendek tartóssá tételére.

Orfű fejlődése és rekreációs/turisztikai térként történő megjelenése az 1960-as évekre tehető. Az alapkoncepció egy olyan rekreációs terület megteremtésére összpontosított, amely pihenő és kikapcsolódási terület lett volna a pécsi bányászcsaládok számára. A folyamatot erősítette, hogy a Baranya Megyei Idegenforgalmi Hivatal 1957-ben kezelésbe vette az abaligeti barlangot és infrastrukturális javításokat végeztek a területen, mely elősegítette a turisztikai hasznosítást is. A területre természetesen a pécsi, városi családok is korán felfigyeltek és megindult egyfajta üdülőépítési láz, melynek eredménye a tó körül és a hegyre felkúszó üdülők számának növekedésében érhető tetten. Ennek üteméről csak esetlegesen állnak rendelkezésre adatok. Az 1970-es népszámlálás megyei köteteiben Orfűn 282 lakott lakás mellett 105 “csak nyáron lakott” ingatlan szerepel. Beszédés adat, hogy a népszámlálást megelőző évtizedben 121 lakás épült! A későbbi népszámlálások (1980, 1990) csak a lakásokra vonatkozó adatokat közlik, ahol az orfűi állomány egy-egy évtized alatt 18-20%-nyi új elemmel gazdagodik. A folyamat kvázi végeredményeként 2001-ben már 241 lakás mellett 1156 üdülőt regisztrálhatunk (Abaligeten ez a két szám 212, illetve 208).

Emellett természetesen nem maradhattak el a szociálturizmus jellemző elemei sem, így vállalati üdülők is szép számmal létesültek a területen. Kicsit később a horgászfalu szektorai is kiépültek. A településen így új részek keletkeztek, melyek profilja az üdülő és rekreációs zóna volt. Ilyenek például: Hermann Ottó utca, Balázs-hegy, mecsekszakáli üdülőtelep, valamint Abaligeten a barlang környéki üdülőtelep.

A folyamat az 1960-as évektől egyértelműen erősödött és felfutott, ebben az időszakban érték el csúcukat az üdülőépítések és a vendégek száma is. A terület profilja ebben az időszakban főként a passzív kikapcsolódásé (strandolás, klasszikus pihenés). Ennek eredményeképp már a kor színvonalának megfelelő strandolási és fürdőzési lehetőségek is megjelennek, illetve a piaci igényekre reagálva egyre több kereskedelmi szálláshely is épül a településen. Emellett megjelennek “új szegmensként” a horgászat és a vízi sportok iránt érdeklődők is, melyek népszerűvé válásához nagyban hozzájárul a tavak eltérő arculata és az ebben rejlő “elválasztó” lehetőség is. A rendszerváltás után a gyors és stabil felfutást egy gyors visszaesés követte. A szociálturizmus összeomlásával, a bányabezárásokkal és az ezzel járó munkanélküliség fokozódásával éppen azt a réteget veszítette el a desztináció, amely eddig bázisát képezte. 2003-ban a kereskedelmi szálláshelyeken eltöltött vendégéjszakák száma a két településen több mint 50 ezer volt (3. ábra). Egy erőteljes csökkenést mutatnak a statisztikai adatok 2004-től, azonban ez az időjárási viszonyok miatt következett be. Az egyre csökkenő vendégforgalom 2006 és 2009 között érte el mélypontját, amikor bezárták a strandot (műszaki problémák miatt), valamint a tómeder rehabilitációja is erre az időszakra esett. Természetesen a 2008-as válság sem tett jót a desztinációnak. Ezeket a problémák a magánzállásadókat sem kerülték el. Uniós forrásoknak és sikeres arculatváltásnak köszönhetően 2009-től ismét növekedő pályára állt a terület. A 2010-es kiugróan magas adat az Európa Kulturális Fővárosa programnak köszönhető.

3. ábra: A kereskedelmi szálláshelyek vendégéjszaka forgalma (2003-2013)
 Figure 3. Guest nights at commercial properties (2003-2013)



Forrás: KSH, saját szerkesztés

4. ábra: A magán-szálláshelyek vendégforgalma (2003-2013)
 Figure 4. Guest nights at private accomodation (2003-2013)



Forrás: KSH, saját szerkesztés

Látható, hogy a területen az egyéb (korábban magán-) szálláshelyek elterjedése kiemelkedő, melynek oka lehet az a folyamat, hogy az üdülőtulajdonosok üdülőiket főként a nyári időszakban kiadják és ebből profitálnak (4. ábra). Ezt itt egyfajta átmeneti fázisnak tekinthetjük a szűkebb értelemben vett rekreációs térből kiépülő, tágabb vonzáskörű turisztikai desztináció kiépülésében. A fenti ábrákhoz kapcsolódóan látható, hogy a két település számára az intenzív idegenforgalmi hasznosítás megjelenése nem hozta egyértelműen magával a klasszikus kereskedelmi szálláshelyek megjelenését (pl. szállodák), a táji-települési profilba jobban illeszkedő magánszálláshelyek kapacitásának növekedése jellemzi inkább a területet.

A térségben a szolgáltatók körében végzett kérdőívek elemzéséből kiderül, hogy amennyiben a 2006 utáni „felfutó” időszakot nézzük, akkor azt láthatjuk, hogy a vállalkozások zöme ekkor alakult (42%). A vállalkozások 29%-a 1996-2005 között jött létre, míg 20%-a 1991-1995 között. Ez optimista megközelítésben azt mutatja, hogy a térség felszállóágban van, intenzív növekedési szakasz közepén. A másik – sokkal kedvezőtlenebb – értelmezési lehetőség, hogy a vállalkozások fluktuációja igen jelentős, kevesen tudnak huzamosabb ideig a piacon maradni.

A térségbe érkező turisták mintegy 85%-a belföldi, és a fenti kérdőíves megkérdezés szerint igen jelentős a Széchenyi Pihenőkártya felhasználásának jelentősége is. A legtöbben a fővárosból érkeznek, arányuk majdnem az ideérkező vendégek 50%-a, míg egynegyedük a Dél-dunántúli régió lakója. Utóbbi adat azt is bizonyítja, hogy van „belső” kereslet is a desztinációra. A desztináció versenyképességét jól mutatja, hogy a Dél-dunántúli turisztikai régió célterületei a harmadik helyen található a vendégforgalmi adatok alapján Pécs és Harkány után, holtversenyben Bikallal.

A szolgáltatók 93%-nál az elmúlt öt évben jelentősebb fejlesztés zajlott le. A szálláshely szolgáltatóknál karbantartás és állagfenntartás (például festés, nyílászárók cseréje, bútorok cseréje) mellett a szolgáltatás minőségének javítása érdekében végzett beruházások (például medenceépítés, wifi, konyha fejlesztése), valamint a kapacitásnövelés is jellemző (például új apartman kialakítása). A kérdőívet kitöltők 61,8%-a az elkövetkező két évben további fejlesztések kivitelezését tervezi a szolgáltatásánál.

Mi indokolja ezt a vendégforgalmi statisztikákkal csak részben alátámasztható, óvatosan optimista attitűdöt? A 2000-es évek végén több jelentős esemény zajlott le Orfűn, melyek meg tudták alapozni a desztináció piaci pozícióját. Így 2010-ben az Egyetemisták és Főiskolások Országos Turisztikai Találkozásának (EFOTT) is a térség adott otthont, amellet, hogy Pécs volt Európa egyik Kulturális Fővárosa, és ebből adódóan a látogatók közül sokan felkeresték a várostól 25 km-re lévő tórendszert is. Ebben az évben nyitott meg az orfűi Aquapark, mely szintén színesíti a kínálatot. Ezen hatások szinergiájaként sikerült az előző évi vendégszámot közel megduplázni.

ÖSSZEGZÉS ÉS ELŐRETEKINTÉS

A korábbiakban igyekeztünk felvázolni azt a folyamatot, amelynek során Abaliget és Orfű (illetve jogelődjei) periférikus, kedvezőtlen agráradottságú és elzárt kis- és törpefalvakból, a kultúrtáj átalakításának egy különösen sikeres és harmonikus példájával jól funkcionáló

rekreációs térré, majd – a lényegét tekintve immár csak Orfű – attraktív és sikeres turisztikai desztinációvá fejlődött. Fontosnak látjuk hangsúlyozni, hogy a siker, megítélésünk szerint ebben az esetben elsősorban azt jelenti, hogy megőrizték a település élet- és működőképességét, részben az idegenforgalmilag motivált fejlesztéseknek köszönhetően méretéhez képest jól kiépült infrastruktúrával és szolgáltatásokkal tudják szolgálni a helyi lakosokat. A siker faktorai a következőképpen foglalhatók össze:

- Az 1960-as években helyesen mérték fel a térségben a rekreációs terek iránt meglévő és növekvő jelentős keresletet.
- Sikeres volt az területrendezési-tájépítészeti beavatkozás, amely létrehozta a Mecsek lankái közé megkapó természetességgel illeszkedő tőrendszert.
- A más esetekben gyakran előtörtént közszégi centralizáció, és OTK-klasszifikáció megteremtette azt a minimális településméretet Orfű esetében, amely már alapja lehetett a további fejlődésnek.
- Az 1980-as években sikeresek voltak a desztinációépítés első lépései: a tavak nyújtotta attrakciók kiegészültek az akkoriban színvonalasnak számító strandfürdővel, megnyílt a kemping és az első kereskedelmi szálláshelyek is.
- A 2000-es évek végén sikerült kilábalni a rendszerváltozás utáni, elsősorban a kereslet átalakulása és a vonzerők leértékelődése miatt kialakult válságból. A desztináció életciklusában a kifulladás jegyei mutatkoztak, de részben az attrakciók megújításával, részben új turisztikai termékek megjelenésével, valamint új piaci szegmensek elérésével sikerült újfent növekvő pályára lépni.

Mindezek már a tanácsrendszer időszakában, de méginkább az önkormányzati rendszerben feltételeznek egy tudatos és eredményes település- és desztinációmenedzsment tevékenységet, amely felvállalta a település turisztikai funkcióinak erősítését. A sikernek azonban megvannak a maga korlátai, és a jövőbeni fejlődés lehetőségei kapcsán számos kérdés marad nyitva:

- A desztináció szolgáltatóinak véleménye alapján a térség legvonzóbb adottságai a természet adta lehetőségekben rejlenek: így a tavak, a strandok, a fürdőzési lehetőségek, az aktív turisztikai kínálat és a természeti tényezők és védett természeti értékek alkotják a kínálat fő gerincét, ami mellett a rendezvények vonzzák a látogatókat. A célterület jövőjét is ezekben az adottságokban látják, azonban itt már az aktív turisztikai kínálatot tekintik elsődlegesnek, félig szakítva így a korábban - szinte kizárólag csak - klasszikus passzív pihenésre alapozó turisztikai vonallal. A kérdés, hogy hogyan békíthető össze a táj esztétikai értékeire alapuló vonzerő és a nyugalom, mint a rekreációs funkcióból megőrzött legfőbb érték olyan, tömegesebb, intenzívebb elemekkel, mint a fesztiválok, vagy a technikai jellegű vízisportok fejlesztése? Utóbbi esetben Orfű már elutasította egy wakeboard pálya kiépítését, amely jelzi, hogy az intenzifikációnak jelentős korlátai lehetnek.
- Orfű közvetlen versenytársainak Baranya megyét, illetve a Dél-Dunántúlt további preferált célterületeit tartjuk. Valójában igen jelentős kérdés, hogy hol van a helye a piacon a desztinációnak? Kiepített vízparti üdülőhelyként a régióban a Balatontól délre voltaképpen monopolhelyzetben van (hasonlóan komplex adottságokkal rendelkező konkurensé igencsak kevés), ugyanakkor kérdés, vajon

a jövőben a régió belső, voltaképpen zsugorodó-stagnáló piaca mennyire jelent megbízható keresletet, illetve a bővülés lehetőségét? Vajon a tágabban értelmezett hazai és nemzetközi piacokon mennyire biztosítható Orfű versenyképessége? Utóbbi esetben vélhetően olyan jelentősebb befektetések és folyamatosan magas intenzitású marketingtevékenységre lenne a siker reményében szükség, amely meglátásunk szerint jelen állapotban meghaladja a desztináció anyagi- és emberi erőforrásainak korlátai által meghatározott kereteket. Más kérdés, hogy milyen mértékben érdemes a turisztikai intenzitást növelni, figyelembe véve a természeti környezet – mint desztináció alap – korlátozott terhelhetőségét.

- Harmadszor, a lehetséges fejlődési pályák konfliktusa nem csak a termékkörökkel kapcsolatos, a desztinációt meghatározó súlypontok közötti ellentmondásokban merülhet fel, hanem egy még alapvetőbb konfliktusban. A desztináció fejlődésének korai szakaszában a helyi lakosság vélhetően a település megmaradásának és fejlődésének egyetlen potenciálisan sikeres útját látta az idegenforgalmi szerepkör kiteljesítésében. Egészen napjainkig úgy tűnik, hogy eredményesen hajtották végre a profil megújulást és bekapcsolódtak egy sikeres áramlatba. A település megújulását segítik a kisebb-nagyobb folyamatos fejlesztések. A magánszektor a közsféra mellett az attrakciófejlesztésben is részt vesz (pl. Malom Múzeum bemutatóhely, Kemencés udvar). A fogadókapacitás minőségileg is megújul, mely alapvető elvárás korunk turizmusában. Vitatott, hogy a desztináció számára mennyire szükséges szálloda vagy egyéb megfelelő minőségű – a rurális térhez és a desztináció profiljához viszont kevésbé illő – szálláshelyek építése. Utóbbi kérdést úgy is feltehetnénk, hogy kiteljesíthető-e az idegenforgalmi profil anélkül, hogy konfliktusba kerülne a szuburbán lakófunkcióval? Időközben ugyanis a település népessége részben kicserélődött, lakói között meglehetősen magas az idős korosztályok és az iskolázottabb, tehetősebb rétegek jelenléte. Számukra a település további turisztikai szerepvállalása nem feltétlenül lehetőség (főleg nem az egyetlen lehetőség), inkább teher: valami olyan, ami nehezen egyeztető össze a lakóhelyi nyugalom megőrzésével. A közvetlenül érintett vállalkozói réteg kivételével munkavállalási szempontból inkább Pécshez kapcsolódnak, közvetlen érdekeltségük csekély. Úgy ítéljük meg, hogy a jelenleginél intenzívebb idegenforgalmi hasznosítást ez a lappangó ellentét részben vagy egészben hátráltathatja.

Hasonló kiinduló helyzet, eltérő természeti-táji adottságok és számos apró, egymást erősítő tényező nyomán a két párhuzamosan induló település, Orfű és Abaliget sorsa elválni látszik egymástól. Amíg Abaliget számára egyelőre nem látszik a turisztikai funkció megújításának, innovációk szükséges befogadásának lehetősége, addig Orfű számára jelen pillanatban még különböző, más és más előnyökkel kecsegtető forgatókönyvek is elérhetőnek tűnnek. Éppen ezért nem kis részben a helyi közösség érték- és érdekválasztásai nyomán fog eldőlni, hogy a jövőben a desztináció milyen fejlődési irányt vesz.

IRODALOM

- AUBERT A. - JÓNÁS-BERKI M. - MARTON G.** (2013): Tourism index as an indicator of the intensity of tourism. *ACTA GEOGRAPHICA SLOVENICA* 53:(2) pp. 342-363.
- AUBERT A.** et al. (2010): A method for complex spatial delimitation of tourism destinations in South Transdanubia. *Földrajzi Értesítő* 49. évf. 2. füzet, pp. 59-3.
- BUHALIS, D.** (2000): Marketing the competitive destination of the future. *Tourism Management* 21(1) pp. 97-116.
- BUZSIK K.** (2014): A szuburbanizáció és a rekreációs funkciók hatása két dunakanyari kisváros belső szerkezetére. *Területfejlesztés és innováció* 2. sz. pp. 2-10.
- CSORDÁS L. – JURAY T.** (2007): A második otthonok, mint térformáló tényezők. *Földrajzi Közlemények* 131. évf. 3. sz. pp. 187-201.
- FÉNYES E.** (1851): Magyarország geográfiai szótára. <http://www.fszek.hu/digitdoc/fenyesh/>
- FRAMKE W.** (2002): The Destination as a Concept: A Discussion of the Business-related Perspective versus the Socio-cultural Approach in Tourism Theory. *Scandinavian Journal of Hospitality and Tourism* 2(2) pp. 92-108.
- KÖZPONTI STATISZTIKAI HIVATAL** (1961): 1960. évi népszámlálás - Baranya megye és Pécs személyi és családi adatai. Budapest. Elérhető: <http://konyvtar.ksh.hu/neda/>
- MICHALKÓ, G.** (2001): A földrajzi típusalkotás és rangsorolás idegenforgalmi megközelítése (A touristic approach to the designation and ranking of the types of geographical areas). *Földrajzi Közlemények* 49-3-4. Budapest
- PIRISI G.** (2009): Differenciálódó kisvárosaink. *Földrajzi Közlemények* 133. évf. 3. sz. pp. 313-325
- SZEBÉNYI A.** (2013): A közlekedési helyzet és a szuburbanizáció összefüggései Pécs térségében. *Területfejlesztés és Innováció* 3. sz. pp. 2-12.
- VARRA, L. – BUZZIGOLI, CH. – LORO, R.** (2012) Innovation in DestinationManagement: social dialogue, Knowledge Management processes and Servant leadership in the Tourism Destination Observatories. *Procedia – Social and Behavioral Sciences* 42. pp. 375-385.
- ORSZÁGOS BARLANGNYILVÁNTARTÁS –**
<http://www.termeszetvedelem.hu/index.php?pg=caves>.
 Lekérdezés ideje: 2015. 06. 02.