

A TANYAPROBLÉMA MA

BECSEI JÓZSEF

THE TANYA-QUESTION TODAY

The tanya-question or tanya-problem started with the discover of the social problems in the tanya–system of Hungary at the end of 20th century. The tanya is a special type of scattered settlement of the Great Hungarian Plain. I can divide these questions into two groups. In the first group there are the social questions connecting with public administration, culture, health system ,etc. The state have to deal and solve these problems. In the other group there are the scientific questions, which are partly unsolved. The present scientific view can change in these questions in the future. We can highlight the next questions:

1. *The definition of tanya*
2. *The origin of tanya-system*
3. *The historic changes in tanya-system*
4. *The correlation between tanya and central settlement*
5. *Connections between tanya system and agriculture*
6. *The future of tanya-system. It can be a new renaissance? Which are the influential factors?*

Because there are new processes connecting with tanya system (suburbanization, appearance of new farms, differentiation in tanya-system, etc.), the researchers have to deal with the tanya-system again.

BEVEZETÉS

Országgyűlési határozat a tanyák és tanyás térségek megőrzéséről Az Országgyűlés 49/2009. (V. 27.) OGY határozata a tanyák és tanyás térségek megőrzéséről, fejlesztéséről (1.ábra).

„A tanya – mint hagyományos gazdálkodási, települési és létforma – a magyar társadalmi, településszerkezeti- és gazdaságtörténeti örökség több évszázados múltra visszatekintő része. Sajátos társadalom-földrajzi, építészeti, nyelvi, néprajzi és tájképi sajátosságai révén a tanyás településrendszer a magyar nemzeti örökség, ezzel együtt pedig az európai örökség részét képezi. A tanyák igazodnak természetföldrajzi adottságainkhoz, az itt élő generációk nemzedékről nemzedékre adják át hazai termesztési-tenyésztési hagyományainkat, a gazdálkodásban megszerzett és felhalmozott tudás anyagot, őrzik tájfajtáinkat és őshonos állatfajtáinkat, ezzel a biodiverzitás gazdagságát, hozzájárulnak a magyar táj fenntartható használatához és a heterogén termelési kultúra fenntartásához. A tanyák és tanyás térségek védelme és fejlesztése, a tanyavilágban meglévő nemzeti értékeink megőrzése érdekében, valamint az itt élők iránti társadalmi szolidaritás kifejezése érdekében a Magyar Országgyűlés: Kinyilvánítja, hogy a tanya, a tanyás településrendszer és gazdálkodási forma a magyar nemzeti örökség része, amelynek fennmaradása, új életre keltése és fejlesztése nemzeti érdek.” Ehhez még hozzátehetjük Lezsák Sándor szavait: „... a tanya olyan érték, amelynek helye van a hungarikumok között. Akkor lesz a tanya hungarikum, hogyha meg tudjuk nevezni azokat a tanyákat amelyek minta tanyák.”

1. ábra: Alföldi tanyás települések (2012. évi Tanyafejlesztési Program)



Milyen értéket képvisel a tanya?

A tanya a Magyar Alföld egyedi és Európa más tájain szokatlan jelensége, míg a tanyasi életforma a nemzet kulturális örökségének szerves része. A tanya már puszta épületként is a nemzeti vagyon része, de ennél jóval értékesebb azon "szolgáltatások" összessége, amelyet a tanya nyújt. Tanyáink egyszerre kínálnak természetközeli otthont, munkahelyet, kikapcsolódási lehetőséget. A tanyasi lakosság tartja fenn a jellegzetes alföldi kultúrtáját.

Miért cél a tanyák megóvása, fejlesztése?

Magyarország lakosságának 2 százaléka él tanyán, ami több mint Pécs vagy Székesfehérvár lakossága. Ha csak az Alföldet tekintjük, akkor ez az arány jóval magasabb, 6-8% közötti. Az Európai Unióhoz történt csatlakozás pozitív hatásait e néptömegre is mindenképpen ki kell terjeszteni. A tanyasi életminőség fejlesztésével jelentős pozitív hatások érhetőek el. Nyugat-Európában már zajlik a lakosság városoktól távoli vidékre történő kiáramlása, ennek elsődleges célpontjai a különleges és természethez közeli életmódot kínáló települések. Hazánkban e folyamatnak a kezdetén járunk és a tanyák hamarosan az őket fejlesztő közösségek értékeivé válhatnak.

Mi indokolja a kérdés felvetését?

Már a fentiekben idézett vélemények között több olyan megfogalmazás szerepel, ami indokolhatja a kérdésről való gondolkodást. Mindenekelőtt *a problémák sokaságát két nagy csoportra kell bontanunk: az egyiket azok a kérdések alkotják, amelyeket politikaiaknak nevezhetünk, talán összefoglalóan tanyapolitikáról beszélhetünk. A másik csoportba azokat a problémákat sorolom, amelyeket a tudomány birodalmába tartozónak kell ítélnünk, s tanyakérdés tudományos problémáinak nevezhetjük.*

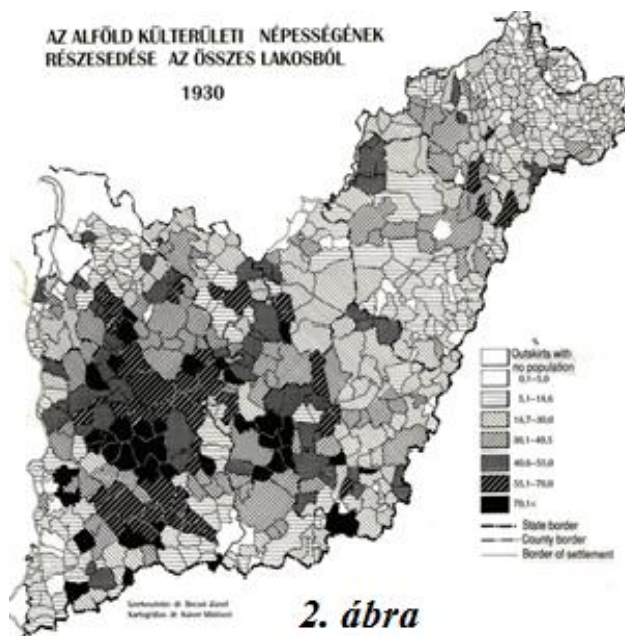
1. A TANYAPOLITIKAI NÉHÁNY KÉRDÉSE

1.1. A TANYAPOLITIKA KEZDETEI (1909-TŐL – 1945-IG)

Az első kérdéscsoport általánosságban a tanyán élők életkörülményeivel, az igazgatással, a közlekedéssel, infrastruktúrával, stb. kapcsolatosak, s ezek első megfogalmazásai a 20. század elejéig, a Magyar Gazdaszövetség 1909-ben a palicsi kongresszusáig nyúlik vissza. Az I. világháború előtt a mai értelemben vett tanyai közigazgatás jószerint ismeretlen fogalom volt, sőt magával a tanyakérdéssel is nehezen boldogultak az illetékesek. Megoldást keresendő megbízták Czettler Jenő miniszteri tanácsost, hogy a tanyakérdést a legexponáltabb helyen, közvetlenül a tanyavilágban tanulmányozza és észrevételeit, javaslatait a hogyan továbbra, terjessze az illetékes szervek elé. Az akkor megfogalmazott tanyakérdés lényegét Gesztelyi Nagy László A magyar tanya című könyvéből vett idézettel jellemezhetjük: „A tanyakérdés rövid jellemzésére hadd idézzük itt Czettler Jenő szavait, aki a háború előtti években bejárta az Alföld tanyavilágát, hogy személyesen győződjék meg az ottani állapotokról. „1912-ben és 1913-ban az ország nyolc tanyásrendszerű megyéjét tanulmányoztam. A szívem fáj, amikor a tanyákat bejárva, mindenütt csak nyomort találtam. Nem azt a nyomort, mely kéregető kezét nyújt egy darab kenyérért, hanem kulturális és közegészségügyi nyomort. Mintha csak Kongó vidék négerai között jártam volna, oly elmaradt ezeken a vidékeken a posta, iskola, orvosi szolgálat. Láttam tanyai gazdát, aki kocsiján párnák között vitte haldokló feleségét 20—25 kilométernyire fekvő községbe az orvoshoz. Láttam gyermekeket, amint apjuk csizmájában bukdácsolnak a barázdák között a 4—5 kilométernyire levő iskolába, hogy megtanulják azt, hogyan kell öntudatos magyarnak lenni, hogyan kell a nemzet oszlopának lenni? Akkor arra gondoltam,...a magyar tanyákon hetekig tart, amíg a levél elérkezik a címzettjéhez,...jártam tanyai iskolákban, düledező és istállóhoz hasonló épületben, amelynek falára a tanító szénrel rajzolta a nekünk legszebb, legdrágább képet, Nagy-Magyarország térképét, hogy a gyermekeket más taneszköz híján a hazai föld ismeretére és szeretetére oktathassa.” Majd tovább: „Idevonatkozólag megemlíti még Csongrád-vármegye jelenlegi alispánjának székfoglalójában mondott szavait: „Már régóta észlelem a közigazgatási szervezet mai rendszerének azt a sajnálatos jelenségét, hogy a nagy külterülettel bíró helyeken, a külső tanyarendszerű határok lakossága úgyszólván teljesen nélkülözi a közigazgatás, a közrendészet, a közegészségügy, a hitélet; és sok más tekintetben is a legelemibb követelményeket” (GESZTELYI 1927. 54. p.)(2. ábra).

Erdei Ferencet véleménye ezzel kapcsolatban: „Azoknak a társadalmi bajoknak és visszasságoknak, amelyeket a tanyairodalom a tanyarendszer számlájára ír, legnagyobb része nem a tanyarendszernek a következménye. Olyan általános jelenségek ezek, amelyek nem egyik vagy másik települési formának, hanem az általános gazdasági-társadalmi helyzetnek a következményei... Ezek általános politikai kérdések, tehát csak általános politikai segítség orvosolhatja a tanyán is ezeket a bajokat. Ha mégis tanyapolitika kíván ezeken a bajokon segíteni, az reménytelen eset (ERDEI 1942. 249. p.) Ez a gondolat azonban már átvezet bennünket a második világháború utáni fejleményekhez.

2. ábra: Az Alföld külterületi népessége a lakosság százalékában 1930-ban



Forrás: Erdei 1942.

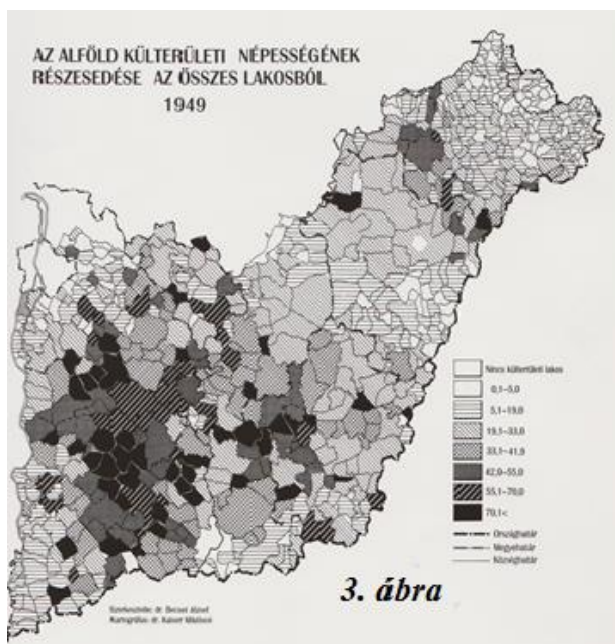
1.2. A TANYABIZOTTSÁG

Az 1945. évi földosztás, a nagybirtokok felosztása, amivel együtt járt – az egyik oldalon – a majorok „széthordása”, a majorsági (nagybirtokosi) gazdálkodás megszűnése, s a másik oldalon, számos kis- és törpe birtok létrejöttét eredményezte, hiszen a nincstelen cselédek és napszámosok tömegei jutottak valamekkora földhöz, amin megindulhatott az önálló életük, de a majorsági cselédlakásokból kiköltözve a saját földjén épített most már saját tanyát. Ennek eredményeként a külterületi, most már csaknem egészében tanyai népesség, az Alföldön minden eddiginél nagyobbra szaporodott. Ezt szemlélteti az a tény, hogy 1930-ban az Alföldön a külterületi népesség száma 977 348 fő volt, ami 1949-re 1 107 798 főre duzzadt, valamint az, hogy ekkor 75 000 tanya épült (ERDEI 1959, BECSEI 1996). Ekkor tehát egy hatalmas méretű a tanyapolitikától független spontán folyamat zajlott le (3. ábra).

Ezt a spontán folyamatot a politika nem nézhette tétlenül, ezért a Gazdasági Főtanács 1221/1948. sz. határozatával *Tanyabizottság*ot alakított, azon céllal, hogy a tanyakérdés megoldását megtervezze. Mivel 1930-ban 655 ezer ember lakott a belterület központjától 4 km-re levő tanyákon, azok kulák lakói 1919-ben az ellenforradalom szítói, a klerikális reakció szövetségesei voltak, osztályharcos feladat lett a „tanyák szétszórtságából eredő hátrányok” megszüntetése, a „községi élet kialakításának helyesen kiválasztott gócpontokba tömörítése” (lakóinak ellenőrizhetősége). A Tanyabizottságot a minisztertanács 630/1949. Kormányrendeletével hozták létre, elnöke Erdei Ferenc volt. Kezdetben a 236 tanyaközpont kijelölésével foglalkozott. Az 1300/1949. Kormányrendelettel megtiltották az építkezéseket a külterületeken, a rendelet

megjelenése után állandó jellegű lakás építését csak belterületen vagy tanyaközpontban engedélyezték, a településeket kötelezték belterületi határaik ideiglenes kijelölésére. A tanyakérdés végleges megoldásának a tanyaközségek szervezését tekintették. A Tanyabizottság új községalapítási törekvései csak a hivatali munkát szaporították, a 3690/1949. Kormányrendelet fölhatalmazta a belügyminisztert, hogy „közérdekből” önálló községet alakíthasson, határrészeket átsatolhasson. A községesítési terv 1950-ben 33, 1951-ben 30, 1952-ben 25, 1953-ban 24, 1954-ben 24 tanyai község létesítését tartalmazta. A *Tanyabizottságot* a 4148/1949. Kormányrendelet az Országos Tervhivatal szervezetébe helyezte, jogilag az 1954/3. tc. a Város és Községgazdálkodási Minisztérium megalakításakor, 1954. április 15-én a Tanyai Tanács megszűnt (BEÉR 1962. 148. p.).

3. ábra: Az Alföld külterületi népességének részesevé az összes lakosból (1949)



Forrás: Erdei 1959.

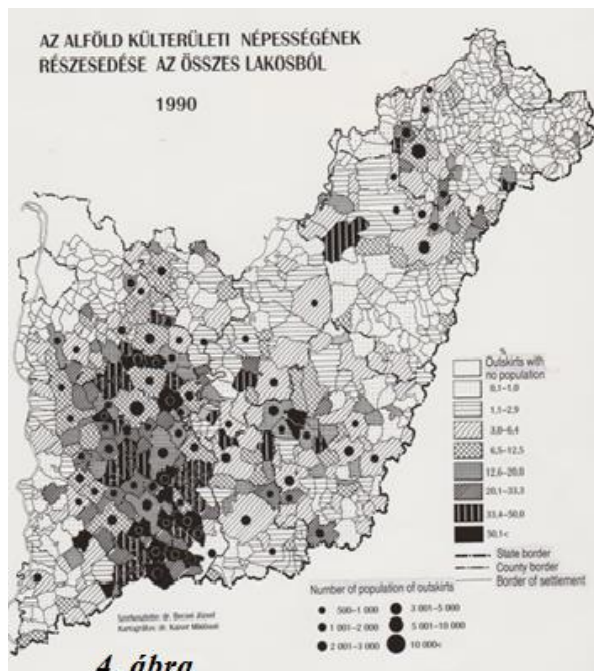
1.3. A TANYAPUSZTULÁS KORSZAKA ÉS FOLYAMATAI

A tanyapolitikát jellemezte, hogy a nagyüzemi mezőgazdaság megszervezésével a differenciált szövetkezeti formák által meghatározottan/befolyásoltan az alföldi tanyarendszer a hanyatlás, a pusztulás korszakába lépett, amikor is többféle differenciálódás ment végbe (4. ábra).

Ennek eredményeként a *külterületi népesség száma* alapján jól megállapítható *területi differenciálódás* következett be. *Egész térségek váltak külterületi népesség nélkülivé*, vagy olyan területekké, ahol az e településekben élők száma már oly csekély, hogy az elhanyagolhatóbb. Azokon a területeken viszont, *ahol a korábbi időszakban a paraszti társadalom létszáma magasabb volt, jelentős számú külterületi népesség maradt meg, mindenképp a Duna-Tisza közj homokháton.*

Területi differenciálódás jött létre a külterületi népesség foglalkozási szerkezetében bekövetkezett változások eredményeként is. Ebben a vonatkozásban egyrészt meg kell különböztetnünk egymástól az egész Alföld nagyobb régióit, valamint az egyes települések tanyarendszerén belül kialakult övezeteket.

4. ábra: Az Alföld külterületi népességének részesevé az összes lakosból (1990)



Forrás: Becsei 1996.

A. Az Alföld nagyobb régiói

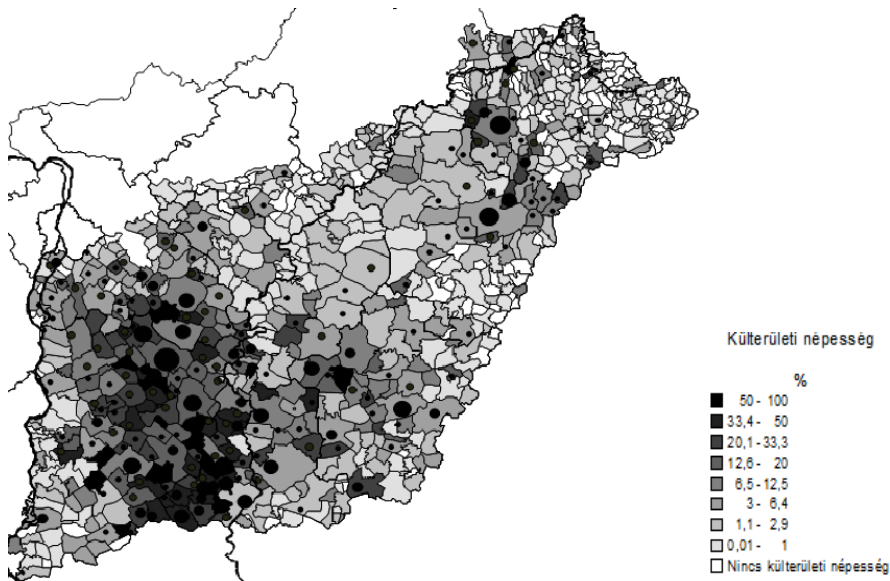
a.) azon agrártérsegek, ahol a külterületi népesség létszáma jelentéktelen (Tiszahát, Szamoshát, Szatmári síkság, a Nyírség délkeleti része, a Kis- és Nagy Sárrett, a Hortobágy, a Csanádi-háton és a Békési-hát keleti része, a Duna völgye, Pest megyében a volt ceglédi és dabasi járás része),

b.) agrártérsegek, ahol nagyobb létszámú külterületi népesség él (Kiskunság, a Nagykun városok, Gyomaendrőd és környéke),

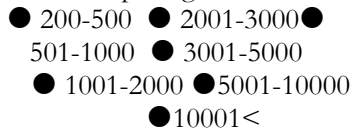
c.) a népesség foglalkozásában a szekunder és terciér ágazatok a meghatározóak, de alacsony a külterületi lakosok aránya (Jászság, Közép-Tiszavidék, a Nyírség nyugati része Nyíregyháza és környéke kivételével, Rétköz, a fővárosi agglomeráció, a volt Csanád megye Makó kivételével),

d.) jelentős külterületi népességgel rendelkező területek, ahol a nem agrár-tevékenység a meghatározó (Hajdúság, a három város, Szeged-Hódmezővásárhely, Kiskunhalas-Jánoshalma, a közép-békési városok, Szarvas és környéke, a Jászság nyugati része) (5. ábra).

5. ábra: A külterületi népesség száma 2001-ben



A külterületi népesség száma 2001-ben



Forrás: 2001. évi népszámlálás

B. Az egyes települések tanyarendszerén belüli területi differenciálódása mindenekelőtt a nagyobb területtel rendelkező települések határában írható le. A külterület egymástól jól elkülöníthető területekre tagolódik:

a.) *Olyan agrárövezet*, amely többnyire a határ peremterületein maradt meg, vagy azokon a részeken amelyek közlekedési kapcsolata a zárt településsel rosszak.

b.) *Egy középső átmeneti zóna*, ahol a népesség egy része már nem a mezőgazdaságban dolgozik.

c.) *A belső övezet*, amelyben a népesség többsége nem agrártevékenységet folytat. Ebben az övezetben a népesség összetétele a legbonyolultabb, hiszen a *többség* a városban dolgozó fizikai munkás, akiknek egy része korábban a mezőgazdaságban dolgozott, de foglalkozást váltva megtartotta a tanyáját lakásnak és egyben kétféle életet él. A *másik jellemző csoport* az, amelyik a városban nem tudott lakáshoz jutni, s olcsón tanyát vásárolt, amely lakóhelyül szolgál, de bejár a zárt településbe dolgozni. A *harmadik csoportot* azok alkotják, akik ebben az övezetben a szuburbiát hozták létre, vagyis a zárt településből kiköltöző jobb módúak. S végezetül ebben az övezetben számos olyan *tanya* található, aminek a tulajdonosa, vagy bérlője a zárt településben lakik, de itt folytat valamilyen gazdasági tevékenységet (fóliázás, virágkertészet, nagyüzemi állattartás stb.)

A városok növekedése, valamint a külterületi népesség foglalkozási átrétegződése következtében, továbbá az általános lakáshiány eredményeként, valamint a belterületi magas telekárak következtében, a külső lakóövezet egyre inkább kiterjeszkedett a külterületre is és elindult egy *szuburbanizációs folyamat*.

Differenciálódás jött létre a külterületi települések között *az infrastrukturális ellátottság* tekintetében is, amely a fenti övezetek szerint alakult ki. Általánosságban az mondható, hogy valamennyi külterületi övezet infrastrukturális ellátottsága rosszabb, mint a zárt településé, de jelentős különbségek alakultak ki a belső zóna és az agrár övezet között. A zárt település környezetében jobbak a feltételek, különösen a szuburbanus sávokban.

Különbségeket fedezhetünk fel a tanyás vidékek között *az* szerint is, hogy milyen *a tanyák települési formája*. Ez szerint megkülönböztethetjük a *szórt, vagy szinguláris* (Singulár) tanyák területeit, amely az egész Alföldre jellemző, a legnagyobb számban így települtek a tanyák. A másik típust *a tanyautcák* (Tanyagasse) képviselik, amelyek elterjedése nem jelentős, főként a szlovákok által létrehozott tanyaterületeken (Szarvas, Békéscsaba, Tótkomlós) található meg. Az utakhoz viszonyított helyzetükben azonban már szabályosság jelentkezett (*út menti tanyák, sortanyák*). A tanyák térbeli elrendeződését szemlélve, találkozunk egy olyan formacsoporttal is, mely két csoportba is besorolható. Sajátos típust alkotnak *a bokortanyák*, amelyek csak Nyíregyháza környékén fordulnak elő. E két utóbbi típus miután zártabb települési rendet valósít meg, ezért az infrastrukturális ellátás jobban megoldható, a tanyai lakos közösségben él, s ekként tart kapcsolatot a zárt településsel.

2. A TANYAPROBLÉMA TUDOMÁNYOS KÉRDÉSEI

A tanyaprobléma másik csoportjába azokat a kérdéseket soroljuk, amelyeket a tudomány birodalmába tartozónak kell ítélnünk, s a tanyakérdés tudományos problémáinak nevezhetjük. A tanyarendszerrel kapcsolatos tudományos nézetek többségét nem tekinthetjük „zárt végűnek”, azaz lezártnak, hiszen az újabb és újabb tudományos kutatások és feldolgozások más és más megvilágításba helyeznek egyes kérdéseket. Ezek tételesen felsorolva az alábbiak:

- a tanya fogalom és annak tartalma
- a tanyakeletkezésről való felfogások
- a tanyarendszer alakulásának korszakai
- a tanya zárt település kapcsolatai
- a tanya és az agrárgazdaság összefüggései
- lesz-e új tanyarendszer, annak alakulását befolyásoló tényezők

2.1. A TANYA FOGALOM ÉS ANNAK TARTALMA

Korábban - és a köznyelvben a mindennapos alföldi szóhasználatban ma is - a külterületi település fogalmán általában a *tanyai települési formát* értik. Ez természetesen korábban sem volt indokolt, amint arra Erdei Ferenc rámutatott, de különösen nem indokolt ma, amikor a városok növekedése következtében olyan ipartelep, üdülési, kulturális és sportcentrumok stb. épültek a belterületeken kívül, amelyek területi terjeszkedését nem

követte a közigazgatási elhatárolás (*ERDEI – CSETE – MÁRTON 1959*). Így számos városunkban azok - bár a zárt település részei - mégis a külterületen helyezkednek el. Továbbá, több nagyvárosunkban az utóbbi két évtizedekben nőtt a külterületi lakosság száma, de ez a szuburbanizáció folyamata, melynél a minden modern követelménynek megfelelő, legtöbbször luxus, lakóhelyek települnek ki a belső tanyazóna területére.

A mai kort megelőzően sem lehetett azonosítani a külterületi településeket csak a tanyákkal, még ha azok lakói számbelileg meghatározó jelentőséggel is bírtak, hiszen a belterületen kívül helyezkedtek el a kertek és a majorok is. Mára a külterületi települések formáikban és funkcióikban is sokszínűvé váltak, s közöttük a tanya csak egy formát képvisel. Arányát megközelítő pontossággal is nehéz megmondani. Következésképpen, amikor a külterületi településekről esik szó, akkor a fogalom olyan, az igazgatás által annak minősített településrészeket fed le, amelyek külterületen helyezkednek el és különböző települési formákat, továbbá különböző funkciókat ellátó épületeket vagy épületegyütteseket foglalnak magukba. A szakirodalomban azonban a külterületi települési formák közül csaknem kizárólag a tanya kapott (és kap ma is) megkülönböztetett helyet. Ennek egyik oka, hogy e század folyamán a tanyái élettel, a tanyarendszer fejlődésével, a tanyák mibenlétével stb. kapcsolatosan újabb és újabb tudományos és településfejlesztési kérdések merültek fel és kerülnek a figyelem középpontjába ma is.

Miután az újræledő tanyák - vélhetőleg - nem csak a mai funkciók ellátására épülnek (keletkeznek) újra, hanem egy korábbi funkció ellátására is, ezért a fogalom tartalmának vizsgálatában is a múltba kell visszanyúlnunk.

Gyórfy István a tanya fogalmát az alábbiak szerint adta meg: „Tanya, vagy régebbi nevén szállás alatt a magyar Alföld szétszórt, magányos telepeit értjük, melyek ma a mezőgazdasági munkák, s általában a gazdálkodás központjai, régebben pedig a lábas jószág teletető helyei voltak. A tanya azonban nem önálló településforma, hanem a hozzátartozó földbirtokkal együtt valamely város vagy nagyközség függvénye. Más szóval a magyar földművesnek az Alföldön két telep van, egyik a városi vagy falusi lakóháza, másik a határban lévő nyári vagy téli szállásul szolgáló tanyája” (*GYÓRFFY 1937*).

Erdei Ferenc szerint: „Ha tehát a szó eredeti és ma is érvényes jelentése szerint keressük a tanya értelmét, hogy ezzel mintegy legáltalánosabb, laikus tanyafogalmat kapjuk kézbe, akkor a tanyának három ismérvét állapíthatjuk meg: 1. magános telep, olyan épület, vagy épületcsoport, amely kívül esik a városok vagy falvak zárt tömbjén, 2. mezőgazdasági, ill. általánosabb őstermelői célt szolgál, tehát állattartásnak, földművelésnek, erdőgazdálkodásnak, vagy halászatnak a színhelye, 3. az illető termelésben foglalkozónak a tartózkodási helye, vagy rövidebb, vagy hosszabb időre, de semmi esetre sem egyszerűen a települési helye” (*ERDEI 1942*).

Szabó István így fogalmaz: „Debrecen... széles határát sűrűn népesítik be a városok kívül elszórtan fekvő kisebb-nagyobb tanyatelepek, ... közös jellemvonásuk azonban, hogy kizárólagos települési formát sohasem képeznek, hanem csupán függvényei és kiegészítői a területükön is uralkodó jelleggel bíró községi településeknek. A tanyák közös okokból folyó tömeges kialakulását, fokozatos és időbelileg is egységes fejlődését, valamint azonos gazdasági szerepét felismerve, bennük egy természetes rendszer jelentkezését kell megállapítanunk” (*SZABÓ 1929*).

Simkó György az alábbiakban határozta meg a tanyákat, ill. a falu és a tanya közötti különbséget: „...míg a falu *társadalmi jellegű* tömörülés, ...addig a tanya település a birtokviszonyokkal, a birtokfelosztással, a telek fogalmával és az agrikultúrával szoros összefüggésben van és mindig a mezőgazdasági cél érdekében történik. ...Az egyes tanyák lényege az, hogy mindig a hozzátartozó földön épültek fel, amelyek a telket (a tanyatelket) körülveszik, és a tanyahoz tartozó földeket árkok, sövények, fák határolják” (SIMKÓ 1910).

Szükséges megemlíteni Kiss István alig idézett tanyameghatározását is. „A tanya szónak... kettős fogalmi jelentése van. Jelenti egyrészt magát az egyedülálló tanyát, mint mezőgazdasági üzemi formát, másrészt pedig jelenti az egyes tanyák összességéből előálló tanyás települési formát, a tanyát, mint települési fogalmat, a tanyarendszert ...” - vagyis - „...a tanya szó alatt egymástól különálló (nem szerves összefüggő), *rendszerint földművelő népesség* által lakott, az egyes birtoktesteken lévő épületcsoportok által képezett települési rendet értünk” (KISS 1932).

Végül Erdei Ferenc összegző tanyafogalmát idézzük, amely szerint a „Társadalmi szemlélet előtt a tanya nem más, mint egy társadalmi szerkezetiség, éppen úgy, mint a falu vagy a város. S a lényege ennek a tanyai társadalmi formának, hogy nem egynemű kisebb egység, mint a falu vagy a szórvány, vagy a város, hanem egy különemű kisebb egységekből összetevődő nagyobb társadalmi egységnek az egyik része: falurész vagy városrész” (ERDEI 1942).

A megfogalmazott általános (tartalmi) jellemvonásokat alábbiakban összegezhetjük:

- a tanya mezőgazdasági üzemegység,
- a tanya települési egység
- a tanya társadalom
- a tanya egy természetes rendszert alkot,
- a tanya viszony a zárt településhez,
- a tanya életmód és életforma,
- a falu jellemzője a kollektivitás... a tanyát az individualitás jellemzi.

2.2. A TANYAKELETKEZÉSRŐL VALÓ FELFOGÁSOK

A kérdés áttekintéséhez mindenekelőtt meg kell fogalmaznunk azokat a véleményeket, amelyek a tanya kialakulásának általános feltételeit és folyamatát írják le. Az általános feltételeket Erdei Ferenc az agrártelepülések tényezői címben foglalta össze, amelyek szerinte:

- a.) a táj
- b.) a mezőgazdasági termelés törvényei,
- c.) társadalmi törvények,
- d.) a földbirtoklás jogrendje,
- e.) a népesség (ERDEI 1976).

Rácز István a tanyakialakulás általános és közvetlen feltételeit különbözteti meg:

- a.) az általános feltételek: - település és népesség,

b). speciális feltételek:

- nagy kiterjedésű határ,
- előnyös jogviszonyok,
- földbirtoklás és határhasztnalat,

b. közvetlen előfeltétel pedig, hogy a földterület állandó jelleggel vagy legalábbis huzamosabb ideig egyéni birtoklásba kerüljön (RÁCZ 1980).

Az általános feltételek a lehetőséget, a kereteket teremti meg, amint az - elsősorban az Alföldön - a török hódoltsággal, de egyes területeken már korábban is létrejött, s hogy e feltételek között valójában hol épült ki a tanyarendszer az a közvetlen feltétel meglététől függött. Ennek a megteremtődése azonban a különböző területeken különböző időpontokban ment végbe, ezért a tanyarendszer egyes területeken a fejlődés valamennyi szakaszát végigjárta, míg másutt csak bizonyos szakaszokat, így jelentős táji, időbeli és jellegbeli különbségek alakultak ki (ERDEI 1976).

A tanyakeletkezési felfogásról Beluszky Pál kitűnő összefoglalást ad, magam is kísérletet tettem erre, amely alapján azt az alábbiakban foglalom össze (BECSEI 1996, BELUSZKY 2001). A tanyák kialakulásáról szóló véleményeket mindenekelőtt két csoportba sorolhatjuk. A kutatók egy része a kialakulás összegző, általános elméletét fogalmazták meg, míg mások az egyes települések, vagy tájak tanyarendszerének kialakulását tárták fel. Az általános elméletek tekintetében három markánsan különböző nézetet kell megemlíteni. Az első Györffy István nevéhez fűződik, amelyet lényegében átvett Erdei Ferenc is. A második felfogás Szabó Istváné, míg a harmadikat Márkus István képviselte a leghatározottabban (GYÖRFFY 1910,1937, ERDEI 1976, SZABÓ 1929, MÁRKUS 1943).

A tanyarendszer kialakulásával foglalkozó, rendszerbe foglalt elméletek közül elsőként azt kell megemlítenünk, amely történetileg is az első volt, s amely szerint *a tanyai települési rendszer genezise az ősi, honfoglaló magyarság szállásrendszeréig vezethető* vissza, s így sajátos magyar települési-gazdálkodási rendet képvisel. Györffy István a tüzelős ól és a kertés város (mások szerint szálláskertes település – BÁRTH 1987) felfedezésével genetikus kapcsolatot teremtett a szántóföldi (földművelési) tanyák és az állattenyésztő szállások között, s így a tanyák elődjei az állattartó szállások, a tanyarendszeré pedig a kettős szállásrendszer. „A magyar tanyarendszer egy nomád állattartáson alapuló és felépülő mezőgazdasági rendszernek zökkenés, külső beavatkozás nélküli természetes kialakulása, s lehetetlenség a tanyarendszerben azt a hagyományokon nyugvó, a nép szaporodásához alkalmazkodó gazdasági rendszert meg nem látni, mely lépésről lépésre fejleszti ki a tanyarendszert a török-tatár népek állattartó nomád kultúrájának csúcspontjává” (GYÖRFFY 1937). Erdei szerint az „osztott települési elv” vagy „kettős szálláselv” éppen úgy jellemzi a tanyás várost, mint a honfoglaló magyarság állattenyésztő nomád szállásrendszerét, s így „...a szántóföldi tanyák kialakulása ekként alkalmazta a megváltozott viszonyokra az ősi magyar kettős szálláselvet” (ERDEI 1974). Ebben a felfogásban tehát minden mindennel genetikusan összefügg, a nomád szállás, a kertés és a pásztorszállásos város, továbbá a tanyás település vagy a középkor végének pásztorszállásai és az újkori földműves tanyák (SOLYMOSSI 1980).

Szabó István élesen elkülöníti egymástól a földművelési tanyát és az állattenyésztési szállásokat, s azok kifejlődésében semminemű kapcsolatot nem állapít meg. „A tanyarendszer kialakulásáról szólva, rá kell mutatnunk a földművelési tanyák és az

állattenyésztési szállások viszonyára. Ezek a szállások a 18. század végén már nagyobb részben eltűntek az Alföldről, s amint az állattenyésztés helyét a földművelés, úgy az állattenyésztési szállások helyét a földművelési tanyák foglalták el...Az állattenyésztési szállások voltaképpen a szilajon tenyésztett különféle... nyájak *teleltető*, tehát időszakai telepei voltak. Gyökerük a nomadizáló magyarság ősi téli szállásáig nyúlik vissza, pusztai külső telep jellegét pedig az állandó megtelepedés végbementé, a szelíd és szilaj pásztorkodás határozott elkülönülése után nyerték... A téli legeltetésnek, illetve a téli szállásoknak az egyes vidékeken a helyi természeti és gazdasági viszonyoknak megfelelően különféle fajtái honosodtak meg...Nem kis nehézségbe ütközik annak megállapítása, hogy ... a pásztorszállások közé sorolandók-e, vagy bennük már a mai földművelési tanyarendszer jelentkezését kell-e tekintenünk (SZABÓ 1929).

A megkülönböztetés alapjául azt kellene felvennünk, hogy az említett építmények legelőnek vagy *szántónak* használt földön állottak-e... Ez új jószágteleltető telepek azonban már nem pásztor-, hanem *földművelési építmények*, későbbi nevükön tanyák, melyek rendeltetésében a földművelés és állattenyésztés szoros kapcsolatba lépett. Kétségtelen ugyan, hogy eleinte e tanyák jószágteleltetési szerepe a mainál erősebben nyilatkozott meg, mégis az a körülmény, hogy e telepek a művelés alatt tartott földeken jöttek létre, s ez egyéni kezelésben álló birtokokra építet tanyatelepeken a jószágteleltetés közös pásztorlási jellege megszűnt, azokat élesen elkülöníti a tárgyalt pásztorszállásoktól. Minthogy pedig a 18. század első felében feltűnő eme kezdetleges külső mezőgazdasági telepektől a mai összetett és fejlett tanyarendszerig, melynek alapvonását a *földművelés* nyújtja, egyenesen vezet a fejlődés, azokat kezdetektől fogva földművelési tanyáknak nevezhetjük” (SZABÓ 1929). Végso soron tehát Szabó István felfogásában a földművelési tanyák előzmény nélküliek, s azok létrejöttében a föld kihasználásának intenzívebb módjára, a földművelésre való áttérés játszott meghatározó szerepet, mint ahogy „...a belterjesség folyton fokozódó igényeit a majoros rendszer nem tudta kielégíteni” s azt felváltotta az intenzívebb gazdálkodást is folytatni képes cselédes és kispász tanya.

A mezei kertekről Maksay Ferenc is megállapítja: „Hasonló lehetősége nyílt önálló gazdálkodásra néhány alföldi mezővárosunk civisének a 14-15. század óta az autonómia szárnyai alatt bontakozó kertrendszer keretében, s bizonyára más, nagyhatárú települések egyes jómódú gazdáinak is. Egyéni használatú ’mezei kertjeik’ állatteltetés és kaszálás mellett közösségi szabályozáshoz nem kötött szántóföldi növénytermesztés céljait szolgálták.” „Irtásokéhoz, szőlőkéhez volt hasonló helyzete az alföldi oppidumok ’mezei kertjeinek’ s az ország más vidékein fel-felbukkanó külső kerteknek is. A nagy földbőség és a helyi autonómia tette lehetővé, hogy e szabad foglaláseredetű, állattartás, szántó- vagy kapásművelés, terménytárolás céljaira egyként felhasznált földdarabokat használójuk egy idő után a maga számára végképp ’elkertelje’, kertjévé tegye” (MAKSAY 1971). Márkus István felfogásában a mezei kertek rendszere nem csak a mezővárosok határhasználatával és birtoklásával van összefüggésben, hanem a tanyarendszerrel is. Felfogásában ugyanis a mezei kert gazdasági telepe lényegében a tanyával azonosult, mivel mindkettő tartozéktelepülés: „tanyának, illetve tanyával azonos jellegű berendezkedésnek tekintünk minden olyan gazdasági rendeltetésű és hosszabb-rövidebb emberi tartózkodásra is szolgáló építményt, amely egy-egy tömör településben bentlakó gazda határbeli földjén áll. Ebben az értelmében *tanyák* Körösön *azóta vannak, amióta mezei kertek léteznek*” (MÁRKUS 1943, SOLYMOSSI 1980). Általánosabban fogalmazva, a történelmi és településtörténeti kutatások adatai alapján azt mondhatjuk, hogy a szántóföldi tanyák ősi

formái a mezei kertekben vannak vélhetően, melyek létre közvetett, vagy közvetlen írásbeli dokumentumok állnak rendelkezésünkre, mindenképp Nagykőrös, Cegléd, Kecskemét és Szeged határában gyaníthatjuk létezésüket.

2.3. A TANYARENDSZER ALAKULÁSÁNAK TÖRTÉNETI KORSZAKAI

A jelenlegi földműves tanyarendszer a 18. század közepi gazdálkodási és életformaváltásnak a terméke, de előzményei felismerhetők az előző századok határbeli tartozéktelepüléseiben, s gyökerei a 15-16. század fordulóján keresendők. Ezért a *magyarországi tanyarendszer alakulásának történeti folyamatát három nagy korszakra oszthatjuk. Az első a mezei kertek megjelenésétől a 18. század közepéig tartó kialakulási folyamatot foglalja magában, s három szakaszra osztható, míg a második korszak ettől az 1945-ös földosztásig tart, s a harmadik korszak a tanyarendszer pusztulási időszakának nevezhetjük.* A mai fejlődésre a 20-21. századi gazdasági - társadalmi - települési - technikai változások hatnak, ám a most létrejövő tanyák esetében is érvényesülnek azok az általános és konkrét elvek, amelyek a tanyaalakulás különböző időszakaiban is érvényre jutottak.

2.2.1. A tanyák kialakulásának első korszaka.

A mezei kertek létrejöttét tekinthetjük *a tanya kialakulás első szakaszának*, amely a hódoltság előtti időszakot öleli fel. A tanya ezen ősi formájának megjelenése a 15-16. század fordulójától igazolható. Elterjedési területük elhatárolása bizonytalan, de Cegléd, Nagykőrös, Kecskemét, Abony, Kiskunhalas, Kiskunfélegyháza, Szeged, Debrecen, Hortobágy, Jászapáti, Pótharasztt minden bizonnyal bírt mezei kerteket, de a 16-17. század fordulóján ilyet sejtethetünk Békés határában is (*BECSEI 1973, RÁCZ 1980*).

A tanya kialakulás második és harmadik szakaszában, a 16. század első harmadától a 18. század közepéig az Alföldnek azokon a területein, ahol a természeti feltételek (árvízjárta területek, homokvidékek, erdőborította részek), valamint a határ használatának rendje nem emelt gátat a tanyakeletkezés folyamata elé, mindenütt megszülettek a tanyák. A második szakaszban a hódoltság ideje alatt megmaradt települések határában ment végbe a tanyák kialakulása, míg a harmadikban a hódoltság megszűnte után újratelepült városok is ezt az utat járták (ezek egy része telepítésekkel népesedett be). Ekkor vált átfogó rendszerre a tanyarendszer. Számszerű elterjedésükről képet alkothatunk a II. József-kori első katonai térképfelvételek adatai alapján. Így, csak a legnagyobb létszámú tanyával rendelkező települések közül az alábbiakat említjük meg: Békéscsabán 173 tanya, Békésen 263, Hódmezővásárhelyen 335, Nagykőrösön 249, Karcagon 218, Cegléden 500, de mintegy ezret számolhatunk meg a térképen Kecskemét határában, jelentős volt a számuk Szegeden, Csorváson, Nagylakon, minden bizonnyal Szabadkán, Zomboron és Újvidéken is.

2.2.2. A kiépült tanyarendszer életének korszaka

A szántóföldi tanyarendszer lényegében a 18. század közepére a klasszikus fejlettségi állapotot érte el, s ekként létezett, funkcionált a 19. század közepéig, amely időszakot Erdei a már kiépült szántóföldi *tanyarendszer első korszakának* nevezte. A második katonai térképfelvételeken (1864) még ezt a klasszikus állapotot szemlélhetjük. A 19. század közepétől azonban olyan fontos átalakulások, gazdasági-társadalmi változások

következtek be, amelyek módosították a tanyarendszer egészét. Ennek leglényegesebb eredménye röviden úgy foglalható össze, hogy végbement a tanyarendszer területi kiterjedése, tanyák települtek tele a határt, s az egyes tanyák is benépesültek. Ezt a mintegy fél évszázadot felölelő időszakot Erdei *a tanyarendszer második korszakának* nevezte (ERDEI 1976).

A 19-20. század fordulójától az 1945-ös földosztásig terjedő időszakot *a tanyarendszer harmadik korszakának tekinthetjük*. 1910-ben, mikortól a népszámlálások a 100 lakosnál népesebb külterületi lakott helyek népességet is nyilvántartották, a 225 tanyás helység 2 203 403 lakosából 725 139 fő, tehát az ottani népesség 32 %-a már külterületen élt, de például Békés megyében 34% volt külterületi lakos, a szarvasi járásban pedig 49,6% élt külterületen. A következő évtizedekben (1920) a külterületi népesség száma már meghaladta a 900 ezer főt, mely 1930-ra 977 ezer főre növekedett (30,0%) (RÁCZ 1980).

Az előző korszakban megkezdődött a tanyák állandó lakosokkal való benépesülése, ami erre a korszakra jellemzővé vált. A népszámlálási adatok a külterületi népességet tüntetik fel, ez pedig egyaránt tartalmazza a majorokban élő cselédek és a tanyán élők számát is. A tanyai lakók számára vonatkozóan így csak becslésszerű adatot adhatunk meg. A 19. század második felétől ugyanis a majorsági gazdálkodás is jellemzővé vált az Alföldön. A kétféle külterületi települési forma (tanya és major) népességének a számát leginkább úgy különíthetjük el, ha külön számba vesszük a cselédek létszámát. Az alföldi megyékben 1930-ban ezek száma mintegy 190 000 fő volt, akik közül számosan nagygazdák szolgálatában állottak, és így tanyai lakók voltak. Ezzel együtt a majorokban élő cselédek számát mintegy 150 ezerre becsülhetjük, vagyis a tanyán lakók száma mintegy 750-800 ezer fő lehetett (BECSEI 1990).

Az állandóan tanyán élők számának növekedése azt jelzi, hogy a tanya eredeti tartozék (rész) település jellege megváltozott, jellemzővé vált *az állandó letelepedésű szórványok* létrejötte. Továbbra is meghatározó számban voltak azonban *a nagygazda (cselédes) és a kisgazda tanyák*. Ezekén túl a tanyák új formái, *a farmtanyák és a haszonbéres tanyák* is kialakultak, mint az állandó letelepedésű szórványok tipikus megjelenései.

2.2.3. A tanyarendszer felbomlási folyamatának korszaka

A második világháborút követő időszakot a tanyarendszer élete szempontjából három kisebb időszakra tagolhatjuk. Az 1945-ös földosztást követően az újonnan földhöz jutottak nagy arányban láttak hozzá tanyaépítéshez. A tanyák szórványtanyává válása ekkor beteljesedett, a korábbi sajátos alföldi tanyai jelleg elenyészett, *a tanyák olyan szórványokká váltak, amelynek szerte a világon léteznek*. Paradox módon ekkor érte el a külterületi népesség száma (1,1 millió fő) és aránya (33,0 %) a maximumot (1. táblázat).

A következő időszak a mezőgazdaság kollektivizálása, amikor az előbbi korszakkal homlokegyenest ellentétes változások következtek be. Röviden azt mondhatjuk, hogy *megszűnt a tanyák létének korábban ismert társadalmi-gazdasági alapja, s megindult a tanyavilág pusztulása*. Ezt a háztáji gazdaságokban rejlő lehetőségek kihasználása lassította. A szövetkezeti tulajdonba került üzemi területek tagosításuk után függetlenné váltak a kisüzemi gazdálkodás céljait szolgáló tanyai lakástól, vagyis a munkahelyek a nagyüzemekbe koncentráálódtak, míg a lakóhelyek továbbra is mozaikszerűen szétszóródva maradtak, továbbra is fenntartva a hozzákapcsolódó gazdasági tevékenység

decentralizáltságát. *Történelmi távlatból jól látszik, hogy ahol a paraszti társadalmi csoport erősebb volt, ott (egyéb tényezők eredményeként is) a tanyarendszer tartósabban fennmaradt.*

1. táblázat: A külterületi népesség számának alakulása az Alföldön

Év	A külterületi népesség		A fogyasztás		
	száma	aránya (%)	időpont	nagysága (fő)	aránya (%)
1949	1 107 798	33,0			
1960	771 222	21,5	1949/1960	336 576	30,4
1970	572 367	16,3	1960/1970	198 835	25,8
1980	325 208	8,6	1970/1980	247 179	43,2
1990	206 988	6,4	1980/1990	118 220	36,4
2001	202 415	6,4	1990/2001	4 573	2,2
Összesen	-	-	1949/1990	900 810	81,3

Forrás: 1949-2001. évi népszámlálások KSH. Budapest

2. táblázat: A külterületen élő népesség 2011-ben

Megnevezés	Magánháztartásban élő			
	Összesen	Belterületen	Külterületen	
			száma	%
Észak-Alföld	1 456 010	101 401 073	54 937	3,8
Dél-Alföld	1 262 532	1 148 090	114 442	9,1
Alföld	2 718 542	2 549 163	169 379	6,6

Forrás: 2011. évi népszámlálás KSH. Budapest

2.2.4. A tanya és a zárt település kapcsolata

A szántóföldi tanyák kialakulási korszakának a tanyarendszerét nemcsak a számszerű gyarapodás és az adott település határára belüli térbeli elhelyezkedés jellemezte, hanem a tanya, mint hajléknak a települési rendje és kapcsolata a zárt településsel is. Ebben az időszakban a termelőüzem, a gazdasági udvar elvált a lakóháztól és a háztartástól, térbeli kettéválásuk következett be. Ennek következtében a tanya "határbeli üzemmódot" testesített meg, míg a háztartás a zárt településben maradt (RÁCZ 1980). A kialakulás tizenharmadik századi szakaszában jellemző volt az ideiglenes lakottság. "A tanyákon, ahol a század első felében azok állandó lakójaként csupán a majorosokat (tanyaként rendszeren 1-1-et) találjuk, a század második felében részben továbbra is 'conventiós', részben 'bennkosztos' cselédek kisebb-nagyobb kolóniai letelepedésnek állandó otthonra." (SZABÓ 1929). Ekkor a tanya és a zárt település lakóhelye nem volt egyenrangú települési egység, s a tanyát tartozéktelepülésnek tekinthetjük. (Megjegyezzük, hogy Mendöl "állandóan lakott", tehát "állandó településnek", résztelepülésnek tekintett minden olyan tanyát, amelyet bárki, de állandóan lakott (MENDÖL 1963).

A 19. század közepétől azonban fontos átalakulások, gazdasági-társadalmi változások következtek be. Mindennek következtében a korábbi árvízjárta területek is benépesültek tanyákkal, a homokterületeken elterjedt a szőlő- és gyümölcsstermelés, valamint a burgonyatermelés. Egyes területeken (Szeged, Makó, Nagykőrös) specializált

zöldségtermelés honosodott meg, ami intenzívebb munkát s kint tartózkodást követelt meg. Azokon a területeken, ahol korábban (hajdúvárosok) a telekföldeket nyomásrendszerben osztották ki, s így tanyákat nem lehetett rájuk építeni, most tagosították s itt is megindulhatott a tanyaépítés. "Az adott települési viszonyok között a magyar Alföldön belterjes mezőgazdálkodás eddig is csak tanyaszerű gazdálkodás által volt folytatható, a múlt század második felében mennél belterjesebbé vált tehát mezőgazdaságunk, annál inkább fellendült és terebélyesedett a tanyarendszer."

A század második felétől: "A gazdának is többnyire állandó lakóhelyiség áll itt rendelkezésére s ideje jórészt itt is tölti, bár rendszerint a városban is házat tart. A tanyákon az épületek száma is szaporodik s az építkezés színvonala is emelkedik. Ez irányban a földbirtok szabad tulajdonának kialakulása is befolyást gyakorol azáltal, hogy módot nyújt a birtokfelhalmozásra, ami meg is indul s a központi gazdasági telepek terjeszkedését vonja maga után. Így jön létre és terjed el a *cselédes tanya*, mely... a közép (100-1000 k. hold) és nagyobb kisbirtokok (50-100 k. hold) tanyáinak típusa." "A cselédes tanya azonban a majoros rendszer felbomlása után kifejlődött tanyatípusoknak csak egyike. Debrecenben nem kevésbé jelentős helyet foglal el a *kisbirtok*-, vagyis a *kisgazdatanya*, melyre tulajdonosa, vagy bérlője *állandóan* kiköltözik a városból" (SZABÓ 1929). Összességében tehát azt mondhatjuk, hogy a magyar tanya *klasszikus formája az az állapot, amikor a gazdasági tér és a háztartás térben úgy válik el egymástól, hogy az összetartozó egységek egyike, a lakóhelyegység a zárt településben, míg a másik, a gazdasági (munkahely) egység határban fekszik.*

A tanyapusztulás időszakában a tanya egyrészt a nagyüzemi mezőgazdaságban dolgozó földművelők, állattenyésztők, másrészt a foglalkozást váltók, tehát a zárt településben dolgozók lakóházává vált. Gazdasági szerepe annyiban volt, hogy körülötte alakult ki a háztáji gazdaság, s ez a reá alapozott állattartásnak köszönhetően olykor jelentős jövedelmet termelt. Nem tartozott hozz szántóföld, így *régebbi funkciójának éppen a leglényegesebb vonását, gazdálkodási központ jellegét veszítette el.* . *Gazdaság és lakóhely tehát ismét külön áll előttiünk, csak éppen fordított viszonylatban.* Ráadásul a munkahely által kínált életforma és a tanyai lakóhely adta lehetőség ellentmondásba került egymással.

ÖSSZEGZÉS

A tanyai kérdés, mint probléma lényegében a tanyarendszerben jelentkező társadalmi problémák felfedezésével, vagyis a 20. század első évtizedével kezdődött. A feltehető kérdések két nagy csoportra bonthatóak. Az egyikbe azok az igazgatási, kulturális, egészségügyi, stb. kérdések sorolhatók, amelyeket összefoglalóan társadalmi kérdésként fogalmazhatunk meg. Ezek megoldása, kezelése az állam feladata. A másik csoportot azok a tudományos kérdések alkotják, amelyeket még ma is „nyílt” végűeknek nevezhetők, vagyis olyannak, amelyekről az eddig mondott tudományos vélemények a további kutatások eredményeként még változhatnak. Ezek közül az alábbiak emelhetők ki:

- a tanya fogalom és annak tartalma,
- a tanyakeletkezésről való felfogások,
- a tanyarendszer alakulásának korszakai,
- a tanya zárt település kapcsolatai,

- a tanya és az agrárgazdaság összefüggése,
- lesz-e új tanyarendszer, annak alakulását befolyásoló tényezők.

Miután napjainkban a tanyarendszer életével kapcsolatban új folyamatok (szuburbanizáció, farmok keletkezése, a tanya világ különböző módon való differenciálódása, stb.) jelentek meg, ezért a tanyai problémákkal való minden irányú foglalkozás ismét aktuálissá vált.

IRODALOM

- BÁRTH J.** (1987): A szálláskert. Forrás, 19. évf. 1. sz., Kecskemét, pp. 37-50.
- BECSEI J.** (1959): Az Orosháza környéki tanya világ településföldrajzi jellemzése. Kézirat, Debrecen, 109 p.
- BECSEI J.** (1973): Az Orosháza-környéki tanya világ néhány településmorfológiai problémája. Körösmenti Helytörténeti Honismereti Közlemények, 4-5 sz. Békéscsaba, pp. 116-123.
- BECSEI J.** (1973): Békés az átalakuló agrárváros. Békés, 101 p.
- BECSEI J.** (1983): Békéscsaba, Békés, Gyula és tanya világának településmorfológiája. Akadémiai Kiadó, Budapest, 208 p.
- BECSEI J.** (1990): Az alföldi tanya rendszer változása. - In: Tóth J. (szerk.): Tér – Idő - Társadalom, Pécs. pp. 342-375.
- BECSEI J.** (1993): A tanya-fogalom tartalmáról. Földrajzi Értesítő, XLII. évf., 1-4. f. pp. 35-39.
- BECSEI J.** (1996): Az alföldi tanya rendszer történeti földrajza. In.: Frisnyák S. (szerk.): A Kárpát-medence történeti földrajza. Nyíregyháza, pp. 171-197.
- BECSEI J.** (1966): A tanyai település néhány kérdéséről. (Vita-hozzászólásokkal) Földrajzi Értesítő, XV. évf. 3. sz. pp. 385-406.
- BECSEI J.** (2003): Az Orosháza-környéki tanya világ néhány településmorfológiai sajátossága. In.: Becsei J. (szerk.): Tanulmányok a tanyaokról, Szeged, pp. 76-82.
- BEÉR T.** (1962): A helyi tanácsok kialakulása és fejlődése Magyarországon (1945-1960). Budapest, 148 p.
- BELUSZKY P.** (1999): Magyarország településföldrajza. Dialóg Campus Kiadó, Budapest-Pécs, 584 p.
- BELUSZKY P.** (2001): A nagyalföld történeti földrajza. Dialóg Campus Kiadó, Budapest – Pécs, 274 p.
- BENICSH A.** (1939): A tanyaközségek kérdése. Magyar Szemle, 7. sz.
- CZETTNER J.** (1913): A tanyai település és a tanyai központok. Budapest, 98 p.
- CZETTNER J.** (1921): A tanyai kérdés. Magyar Gazdák Szemléje 7.-8. sz. pp. 112-126.
- CSATÁRI B.** (szerk.) (1990): Tanakodás a tanyaokról. MTA Regionális Kutatások Központja, Kecskemét, 168 p.
- CSATÁRI B.** (1980): Szeged járás tanya rendszerének néhány jellegzetessége. Alföldi Tanulmányok, 4. sz. pp. 85-106.

- DÉNES I. Z.** (1980): A paraszti polgárosodás modellje. Erdei Ferenc tanyafelfogásának alakulása (1933/1942/. In: Pölöskei F - Szabad Gy. (szerk.): A magyar tanyarendszer múltja. Akadémiai Kiadó, Budapest, pp. 313-338.
- ERDEI F. - CSETE L.-MÁRTON J.** (1959): A termelési körzetek és a specializáció a mezőgazdaságban. Közgazdasági és Jogi Kiadó, Budapest, 416 p.
- ERDEI F.** (1974): Magyar város. Hasonmás kiadás. Akadémiai Kiadó, Budapest, 255 p.
- ERDEI F.** (1976): Magyar tanyák. Hasonmás kiadás. Akadémiai Kiadó, Budapest, 271 p.
- FRISNYÁK S.** 1990: Magyarország történeti földrajza. Tankönyvkiadó, Budapest, 213 p.
- FRISNYÁK S.** (2003): A szlovák telepesek kultúrtája és gazdaságfejlesztő tevékenysége Nyíregyházán (18-19. század) In.: Frisnyák S. (szerk.): Előadások a város újrateremtésének 250. évfordulóján. Nyíregyháza, pp. 18-28.
- GESZTELYI NAGY L.** (1925): Az Alföld. Kecskemét, 132 p.
- GESZTELYI NAGY L.** (1927): A magyar tanyakérdés. Kecskemét, 108 p.
- GESZTELYI NAGY L.** (1928): A magyar tanya. Második kiadás. Kalocsa, 288 p.
- GESZTELYI NAGY L.** (1929): A magyar Alföld és a tanyavilág. Magyar Gazdák Szemléje 9. sz. pp. 215–222.
- GYÓRFFY I.** (1910): A nagykun tanya. Néprajzi Értesítő, 11 p.
- GYÓRFFY I.** (1926): Hajdúböszörmény települése. Föld és Ember, VI. évf. 4. sz. Budapest, pp. 177-210.
- GYÓRFFY I.** (1943): Az Alföld településformái. In.: Gyórfy Gy. (szerk.): Magyar falu magyar ház. Budapest, pp. 91-108.
- GYÓRFFY I.** (1937): A magyar tanya. Földrajzi Közlemények, LXV. évf. 4-5. f. pp. 70-93.
- HOFER T.** (1974): Kísérlet a magyar tanyarendszer összehasonlító vizsgálatára. In.: Kaposvári Gy. (szerk.): Paraszti társadalom és műveltség a 18-20. században. III. Tanyák, Damjanich János Múzeum, Szolnok, pp. 223-237.
- Kaán K.** (1927): A magyar Alföld. Budapest, 351 p.
- KAÁN K.** (1929): Az Alföld problémája. Budapest, 196 p.
- KISS I.** (1929): Adalékok a magyar tanyakérdéshez. Csongrád, 88 p.
- KISS I.** (1932): A magyar tanyai közigazgatás. Budapest, 142 p.
- KRÚDY M.** (1931): A szegedi tanyarendszer kialakulása, Atheneum, Budapest, p 28.
- MAKKAI L.** (1961): A városélet elemei - tér, idő, társadalom. In.: Borsos J. (szerk.): Vidéki városaink. Közgazdasági és Jogi Kiadó, Budapest, pp. 25-117.
- MAKKAI L.** (1985): Tájak és népek. In.: Várkonyi Ágnes (szerk.): Magyarország története 1526-1686. II. kötet. Akadémiai Kiadó, Budapest, pp. 1425-1460.
- MAKSAY F.** (1971): A magyar falu középkori településrendje. Akadémiai Kiadó, Budapest, 237 p.
- MÁRKUS I.** (1943): Kertek és tanyák Nagykőrösön a XII-XVIII. században. Kecskemét, 141 p.
- MENDŐL T.** (1939): Néhány szó az alföldi város kérdéséhez. Földrajzi Közlemények 58. évf. 3. sz. pp. 217-232.

- MENDŐL T.** (1928): Szarvas földrajz, Budapest, 72 p.
- MENDŐL T.** (1963): Általános településföldrajz. Akadémiai Kiadó, Budapest, 567 p.
- MOLNÁR M.** (2000): A nagykunsági tanyavilág rendszerváltás utáni társadalmi-gazdasági helyzete. Doktori (PhD) értekezés, Debreceni Egyetem, Debrecen, 133 p.
- OROSZ I.** (1980): A "rideg" tanya. In: Pölöskei F. - Szabad Gy. (szerk.): A magyar tanyarendszer múltja. Akadémiai Kiadó, Budapest, pp. 170-215.
- PÖLÖSKEI F.-SZABAD GY.** (1980): A magyar tanyarendszer múltja. Budapest, 449 p.
- PRISTYÁK E.** (2003): A bokortanyák morfológiai képeinek változása- átalakuló tanyaszervezet. In.: Frisnyák S. (szerk.): Előadások a város újratelepítésének 250. évfordulóján. Nyíregyháza.
- RÁCZ I.** (1980): A tanyarendszer kialakulása. In.: Pölöskei F. - Szabad Gy. (szerk.): A magyar tanyarendszer múltja. Akadémiai Kiadó, Budapest, pp. 97-148.
- ROMÁNY P.** (1999): Az agrártársadalom térségi különbségei és a migráció Magyarországon I-II. Budapest, Gazdálkodás, XLIII. évf. 5. sz. pp. 62-73. ill. 6. sz., pp. 53-59.
- ROMÁNY P.** (2000): Új agrártársadalom született? Budapest, Gazdálkodás, XLIV. évf., 5. sz., pp. 69-73.
- SIMKÓ GY.** (1909): Nyíregyháza és tanyáinak települése. Földrajzi Közlemények, XXXVIII. évf. 2. f. pp 41-114.
- SOLYMOSSI L.** (1980): A tanyarendszer középkori előzményeinek historiográfiája. In: Pölöskei F. - Szabad Gy. (szerk.): A magyar tanyarendszer múltja. Akadémiai Kiadó, Budapest, pp. 71-96.
- SZABÓ I.** (1929): A debreceni tanyarendszer kialakulása. Föld és Ember, IX. évf. 5. sz. Budapest, pp. 214-244.
- SZABÓ I.** (1971): A falurendszer kialakulása Magyarországon (X-XV. század). Második kiadás, Akadémiai Kiadó, Budapest, 215 p.
- TÁNCZOS SÁNDORNÉ** (1992): Tanyabibliográfia. MTA FKI, Budapest, 20 p.
- TÍMÁR J.** (1990): Kérdőjelek és hiányjelek a tanyakutatásban. Tér és Társadalom, 2. sz. pp. 49-62.
- TÓTH J.** (1972): A külterületi (tanyasi) népesség változásának területi különbségei a Dél-Alföldön (1960-1970). Földrajzi Értesítő, 21. évf. pp. 247-258.
- TÓTH J.** (1977): Az urbanizáció népességföldrajzi vonatkozásai a Dél-Alföldön. Földrajzi Tanulmányok 14. Akadémiai Kiadó, Budapest, 142 p.
- TÓTH J.** (1988): Urbanizáció az Alföldön. Területi és települési kutatások 3. Akadémiai Kiadó, Budapest, 200 p.

Egyéb felhasznált irodalom:

- Magyarország mezőgazdasága a 2000. évben – területi adatok. KSH Budapest, 581 p.
- Magyar Közlöny 2009. május 27. 72. szám 49/2009. (V. 27.) OGY határozat, Budapest.