

# VIDÉKI MEGÚJULÁS, VAGY FOLYTATÓDÓ ELNÉPTELEENEDÉS? A VISEGRÁDI ORSZÁGOK VIDÉKI VÁNDORMOZGALMI FOLYAMATAI A CENTRUM-PERIFÉRIA VISZONYOK FÜGGVÉNYÉBEN

LENNERT JÓZSEF

## RURAL RENEWAL OR DEPOPULATION? RURAL MIGRATION TRENDS OF THE VISEGRÁD COUNTRIES WITH AN EMPHASIS ON THE CENTRE-PERIPHERY RELATIONS

*The nineteen-seventies marked a turnaround in the rural migration patterns and the beginning of counterurbanisation in the United States and many Western European countries. The destination area of the counterurban migrants is outside of the metropolitan areas and functional urban areas. Although the changing rural migration patterns can be partially explained with the new spatial division of labour, a large part of the movements are motivated by lifestyle strategies, pursuing natural amenities. In the countries of the Visegrád Group, because of their lagging development and the interventions of the socialist regimes, preceding stages of the urbanisation process dominated till the political and economic transition. After the transition, not counterurbanisation, but suburbanisation emerged as the most noticeable rural migration process. Moreover, remote rural areas not only became a possible destination for migrants seeking natural amenities but also for low-class people losing their livelihood in the urban areas after the economic transition.*

*The aim of my research is to examine the extent of migration turnaround in the rural areas of the Visegrád countries, with a focus on the differences between central and peripheral areas. Firstly I selected the local administrative units (Lau-2) of the Visegrád Group which can be considered rural. The overall migration balance of the distinguished rural units turned to positive after the economic transition.*

*I used the temporal distance of large and middle-sized cities to describe the central or peripheral location of the rural municipalities. I analysed the correlation between migration balance and temporal distance of large and middle-sized cities in five categories: capital cities, cities with more than 400000 inhabitants (only in Poland), cities with more than 100000 inhabitants, cities with more than 50000 inhabitants and cities with more than 30000 inhabitants. The results showed that distance from the urban centres still play a key role in the ability of the rural settlements to attract and sustain population. In Hungary and Slovakia, the temporal distance of the capital showed the strongest correlation with the migration balance. In Poland, the temporal distance of cities with more than 100000 inhabitants, while in the Czech Republic, the temporal distance from cities with more than 50000 inhabitants proved to be the most significant.*

## BEVEZETÉS

A fejlett országok vidéki térségeiben a 20. század második felében alapvető átalakulás vette kezdetét, amelyet a vidéki újrendeződés (rural restructuring) megnevezéssel foglalnak össze. A vidéki újrendeződésben a vidék vándormozgalmi folyamatainak megváltozása kulcsszerepet játszik. A nagyvárosi agglomerációkon kívül eső vidéki terekre irányuló dezurbanizáció és az ehhez kapcsolódó, a magasabb életminőség elérése által vezérelt, ún. jóléti migráció számos, régóta elnéptelenedéssel sújtott nyugat-európai vidéki térség számára hozta el a megújulás lehetőségét.

A visegrádi országokban – a régió történelmi lemaradása, és az államszocialista rendszer jelentette korlátok miatt – ez a vidéki újrendeződés megkétszerezte kezdődött el. A rendszerváltás után szinte minden nagyobb város körül intenzív szuburbanizálódás vette

kezdetét, viszont a dezurbanizációs folyamatoknak kevés jelét látni. Kutatásomban arra kerestem a választ, a vándormozgalmi folyamatok változása milyen mértékben jelenik meg a visegrádi országok vidéki tereiben, és mennyiben befolyásolja ezt a vidéki települések centrális vagy periférikus fekvése. Kérdésemre a visegrádi országok vidéki településeinek vándorlási egyenlege és a nagy és középvárosok időbeli távolsága közti kapcsolatot feltáró vizsgálattal kíséreltem meg választ adni.

## 1. VIDÉKI VÁNDORMOZGALMI FOLYAMATOK NYUGAT-EURÓPÁBAN ÉS A VISEGRÁDI ORSZÁGOKBAN

Az urbanizáció harmadik szakaszának tekintett dezurbanizáció Európa számos országában (Kontuly 1998), valamint az Egyesült Államokban (Mithchell 2004) nagyjából egyidejűleg, az 1970-es években vette kezdetét. Az urbanizáció korábbi szakaszaival ellentétben a dezurbanizáció célterületei a nagyvárosi agglomerációk szuburbán zónáján, ill. a metropolisz-régiókon kívül eső területek. Gyakran a nagyobb városi központoktól távol eső, elszigetelt vidékiként (remote rural) aposztrofált területeken is vándorlási többlet jelentkezett. Habár a vándormozgalmi trendek megváltozását részben gazdasági tényezőkkel, a munkahelyek új területi megoszlásával is lehet magyarázni, egyértelmű bizonyítékok vannak arra nézve, hogy e lakóhely-változtatások jelentős részét a vidék iránti személyes preferenciák, egyfajta magasabb életminőség elérése motiválja (BOYLE ET AL. 1998).

A magasabb életminőség elérésének vágyához kapcsolódik a jóléti migráció (amenity migration) fogalma is, amit olyan tényezők motiválnak, mint a természeti környezet szépsége, a változatosabb szabadtéri kikapcsolódás lehetősége, a gazdag kulturális örökség vagy a vidéki hangulat (ABRAMS ET AL. 2012). A jóléti migráció célterületei például a kiemelkedő természeti szépségű hegyvidékek, pl. az Alpok (BENDER ET AL. 2012), de a magasabb életminőségre vágyó jóléti migránsok gyakran országhatárokat is átlépnek, egy fejlett országból egy harmadik világbeli országba költöznek (MATARRITA-CASCANTE ET AL. 2013).

Az új vándormozgalmi folyamatok nem csak a korábban évtizedekig fokozatos elnéptelenedéssel jellemezhető vidéki térségek megújulására kínálnak bizonyos lehetőséget, hanem újonnan jelentkező problémákat, társadalmi konfliktusokat is vonnak maguk után. Ilyen problémák forrása például, hogy a magasabb életminőség elérése érdekében vidékre költözők jelentős részét az úgynevezett harmadik életszakaszukba lépő, a gyermeknevelést befejező, munkavállalási korból kiöregedő személyek teszik ki. Bár még egy ideig ki tudják használni az új lakóhelyük nyújtotta előnyöket, előbb-utóbb a negyedik, fizikai és szellemi állapotuk hanyatlásával együtt járó életszakaszukba lépnek, amikor már erőteljesebben fognak jelentkezni lakóhely-módosításuk hátrányai (KEY 2014). A vidék dzsentifikációja, ami során a magasabb státuszú beköltözők (a lakhatás megnehezítésével) fokozatosan kiszorítják az alacsony státuszú eredeti lakosságot egyes kis falvakból, az angliai vidéki társadalmi konfliktusok egyik jellegzetes forrását jelentik (SOMERVILLE 2014).

Természetesen az új vándormozgalmi trendek megjelenése nem jelenti az urbanizációs, vagy szuburbanizációs folyamatok teljes megszűnését. Thomas Kontuly (1998) is beszámol arról, hogy egyes nyugati országokban a dekoncentrációs időszakokat

időnként ismét koncentrációs periódusok váltották. A világ más részeit, például az akkor még a szocialista tömbbe tartozó visegrádi országokat pedig a nyugati dezurbanizációs folyamatok kezdetekor még az urbanizáció korábbi szakaszainak dominanciája jellemezte.

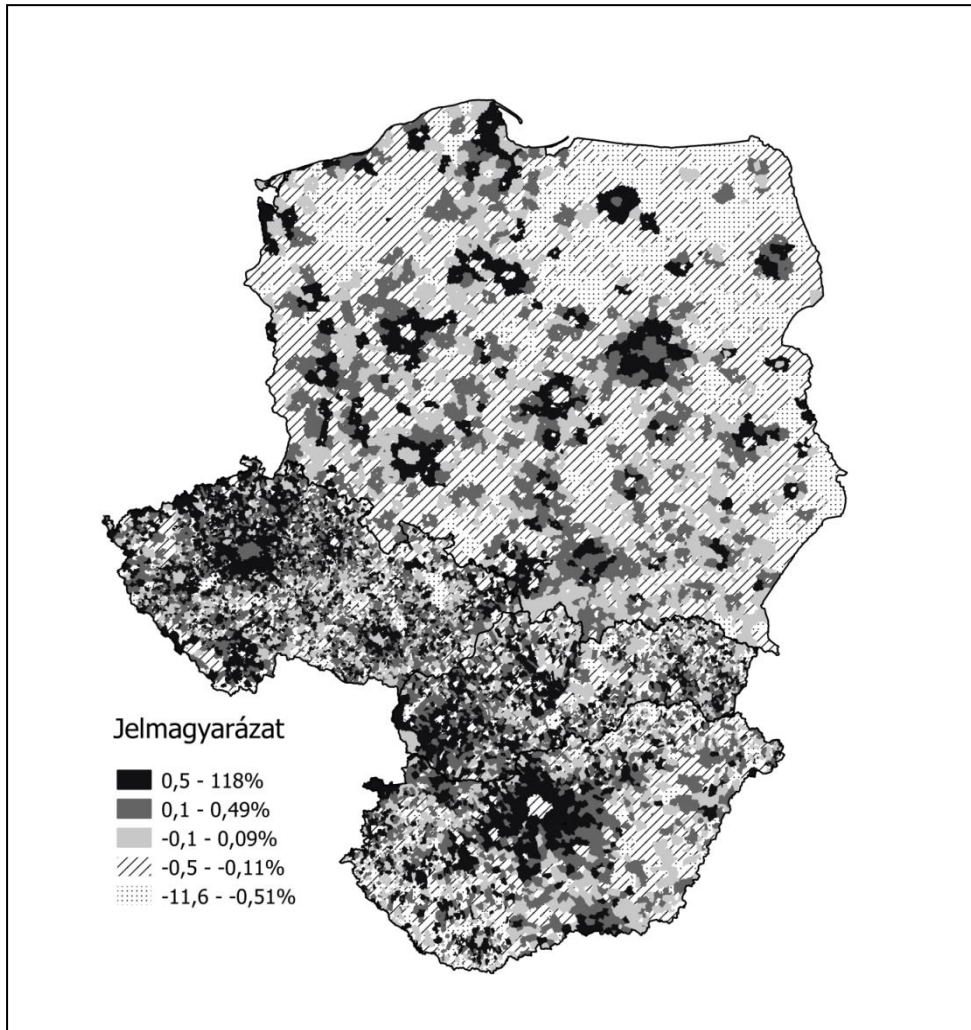
Bár már egyes korabeli kutatók is kétségbe vonták azt, hogy a visegrádi országok a kapitalista országokétól alapjaiban eltérő urbanizációs pályát járnának be (ENYEDI 1989), a Nyugat-Európában tapasztalható folyamatok elmaradása nem csak a régió történelmi megkésettiségének tudható be. A visegrádi országok számos, direkt vagy közvetett eszközzel igyekeztek akadályozni a településhálózat spontán formálódását. A dezurbanizáció nyugati megindulásával jóformán egy időben (1971-ben) hagyták jóvá Magyarországon az Országos Településhálózat-fejlesztési Konceptiót, ami az ország településállományát merev hierarchiaszintekbe sorolta, és differenciált az ellátási szintekben, fejlesztési lehetőségekben a magasabb hierarchia-fokok számára, ezzel a népesség koncentrációja, a vidéki elvándorlás irányába hatott (TÓTH 1981). A népesség szabad mozgását más adminisztratív korlátozások, például a külterületi építkezés tilalma is akadályozta (CSATÁRI ET AL. 2004). A szocialista időszakban a Budapest körül kiterjedt, a vasútvonalak mentén 50-70 km-ig kinyúló agglomerációs gyűrű jött létre, ez azonban inkább fővárosba költözés adminisztratív korlátai, semmint nyugati típusú szuburbanizációs folyamatok hozták létre (BELUSZKY ET AL. 2007). Mindazonáltal a nyolcvanas években már nagyobb városaink körül is megfigyelhetőek a kibontakozó szuburbanizáció jelei (TIMÁR 1999). A nagyobb városokba költözés időnként életbe lépő adminisztrációs korlátai Lengyelországban is a városok körüli településekre szorították a betelepülni vágyókat, akik igen gyakran pusztán csak papíron jelentek meg a vidéki településen (GAWRYSZEWSKI 2006).

A Csehszlovákiát alkotó cseh és szlovák köztársaságokban eltérően kívántak irányt szabni a településhálózat fejlődésének. A szlovák oldalon a nagyobb városok, köztük Pozsony gyors növekedése volt a jellemző (KOREC 2003), míg cseh oldalon kiegyensúlyozott városhálózatra törekedtek, így a népesség a 10000-50000 fős középvárosokba áramlott, amivel mind Prága növekedését, mind az erősebb szuburbanizációt igyekeztek akadályozni (NOVOTNÁ 2013). Emiatt a rendszerváltás előtt a szuburbanizáció nem jelentkezett még az olyan nagyvárosok körül sem, mint Brno (VAISHAR 1995).

A rendszerváltás a korábbi migrációs trendek gyors és drasztikus megváltozását hozta magával (TIMÁR 2010; KOVÁCS 2010). Ezek közül a leglátványosabb a visegrádi országok szinte minden nagyobb városa körül felerősödő vagy megkezdődő szuburbanizáció volt (1. ábra). A folyamat rohamléptékű kibontakozása, a városkörnyéki terek ezzel járó, gyakran igen kaotikus térszerkezetet eredményező átalakulása (CSATÁRI ET AL. 2012) miatt számos kutató figyelme a téma felé fordult, és a rendszerváltás óta eltelt negyedszázadban nagyszámú publikáció foglalkozott a visegrádi országokban zajló szuburbanizációval, a teljesség igénye nélkül (BAJMÓCY 1999; IZSÁK 2001; MATLOVIČ ET AL. 2007; OUŘEDNÍČEK 2007; SZCZEPAŃSKA ET AL. 2012)

1. ábra: A visegrádi országok településeinek évi átlagos vándorlási egyenlege a vizsgált időszakban (1990/1995/1996 – 2011), a kiindulási lakónépesség százalékában

Figure 1: Yearly average migration balance of the municipalities of the Visegrád Group (1990/1995/1996 – 2011)



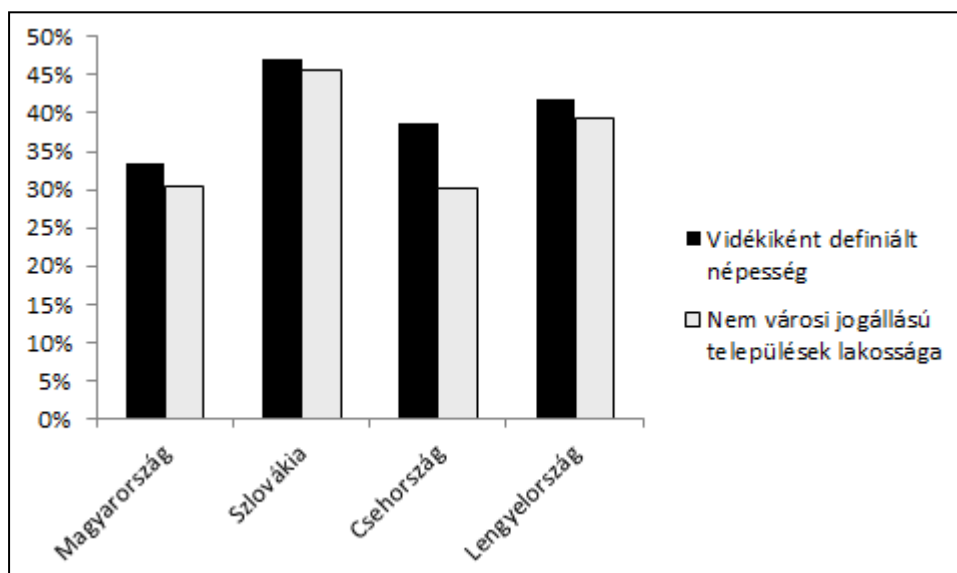
Ezzel szemben a Nyugat-Európában részletesen dokumentált dezurbanizációs folyamatoknak a visegrádi országokban való megjelenéséről vagy hiányáról jóval korlátozottabb szakirodalom áll rendelkezésre. Részletesebb kutatások a témával kapcsolatban elsősorban Csehországban folytak (SIMON 2014), a magyarországi

dezurbanizáció ritkán jelenik meg a publikációkban (DÖVÉNYI 2009). A csehországi dezurbanizációban résztvevők kora (az idősebbek magas aránya) és költözési motivációi (döntően ex-urbán, vagy anti-urbán életstratégiát követnek) megfeleltethetők a nyugat-európai tapasztalatoknak. Hasonlóan kevesebb szó esik a szuburbanizációhoz képest a visegrádi országokat is elérő határokon átnyúló jóléti migrációról (ILLÉS 2012), ami gyakran a nem szakmai közösség ingerküszöbét is eléri ("Mindent felszámoltunk magunk mögött és jöttünk" – hvg.hu). Magyarországon a rendszerváltás után egy olyan vándormozgalmi trend is kibontakozott, ami szöges ellentéte a nyugati típusú életmód motiválta költözésnek: a magasabb jövedelmű rétegek kiköltözésével egy időben megerősödött az alacsony státuszú, megélhetésüket elvesztő lakosok kiáramlása is a városokból az olyan agglomerációkon kívüli periférikus községek felé, amelyek adottságaik alapján akár nyugat-európai típusú dezurbanizáció célterületeivé is válhatnak (LADÁNYI ET AL. 1997). Azonban ahogy az első ábrán is látható, a fentiekben ismertetett vándorlási folyamatok ellenére a visegrádi országok vidéki területeinek jó részét még mindig a népesség elvándorlása sújtja.

## 2. MÓDSZERTAN

A kutatás elemi egységeit a visegrádi országok LAU 2-es szintű közigazgatási egységei adták. A tervezett vizsgálatok elvégzéséhez elsőként annak meghatározására volt szükség, hogy az elemzés során mit tekintek városi és vidéki településnek. A már létező települési jogállások automatikus átvétele azok országonkénti eltérő tartalma miatt nem volt járható út. Míg Szlovákia városállománya a rendszerváltás óta eltelt időben viszonylag stabilnak volt mondható, addig Magyarországon gyors ütemű, a politikai befolyásolás lehetőségét is magában hordozó (SZEPESI 2008) adminisztratív urbanizáció zajlott, amit sok szakértő a városállomány mesterséges felduzzasztásának tart (TÓTH 2008), és mások is a városi cím kiüresedésére, csupán szimbolikus jelentőségűvé válására hívják fel a figyelmet (CSAPÓ ET AL. 2008). Csehországban sok városi rangú, de igen csekély lélekszámú települést is találunk. A legkirívóbb példa Přebuz, ahol 2013 év elején csupán 72 fő élt. Lengyelországban a helyi önkormányzatoknak, a gmináknak három jogi kategóriája létezik: városi gmina, vidéki gmina, és város-vidék gmina. A vidéki gminák és a város-vidék gminák vidéki része a másik három ország gyakorlatával ellentétben sok kisebb településből tevődnek össze. A vizsgálatba végül bevontam minden nem városi jogállású települést (község, obec, vidéki gmina, város-vidék gmina vidéki része), valamint azokat a városokat (város-vidék gminák városi részét), aminek lakónépessége nem haladta meg az 5000 főt a 2011-es népszámláláskor (illetve az ahhoz legközelebbi adatközlés időpontjában). Az 5000 fős lélekszám küszöbértékként való használatát indokolja, hogy a legstabilabb városállománnyal rendelkező Szlovákiában is csak e fölött a népességszám fölött lehet helyi népszavazást kiírni a városá nyilvánításról, valamint az Európai Unió új város-vidék tipológiájában is megjelenik az 5000 fős küszöbérték a városi térbe sorolás küszöbértékeként. A 2. ábrán látható, hogy a visegrádi országok fent leírt módon meghatározott vidéki népessége nem tér el drasztikusan attól, ha pusztán a nem városi jogállású településeket venném figyelembe (a legnagyobb eltérés Csehország esetén van). A négy ország közül Magyarország esetében a legalacsonyabb a vidéki népesség aránya.

2. ábra: A vidéki népesség aránya a visegrádi országokban a szerző által használt definíció szerint  
 Figure 2: The percentage of rural population in the Visegrád Group, according to the author's definition.



A települések vándormozgalmi mutatóinak forrása az egyes országok statisztikai hivatalainak adatközlései. Lengyelország, Csehország és Szlovákia esetében éves adatközléseket használtam. Magyarország esetében ahol csak lehetett, törekedtem arra, hogy a népszámlálás adatait használjam, erre nyilván az évekre lebontott adatokat igénylő elemzések (3. ábra) esetében nem volt lehetőség<sup>1</sup>. Míg Csehország és Magyarország esetében már 1990-től rendelkezésre álltak településszintű adatok, addig Lengyelország esetében 1995-től, míg Szlovákia esetében csak 1996-tól. Hogy kiküszöböljem az eltérő időtartamok okozta problémákat, a teljes időszakra vonatkozó összehasonlításokkor a vándorlási egyenleget éves átlagra vetítve vizsgáltam, a települések vándorlási nyereségét/veszteségét a kiindulási lakónépesség számához viszonyítottam. Fontos azonban leszögezni, hogy a lakóhely-változtatások jelentős része nem jelenik meg a statisztikákban, Csehország esetében például az összes költözés 15-20 százaléka maradhat rejtve (OUŘEDNÍČEK 2007). A kapott eredmények így hát leginkább az egyes országok, térségek migrációs folyamatainak áttekintő értékelésére használhatók fel.

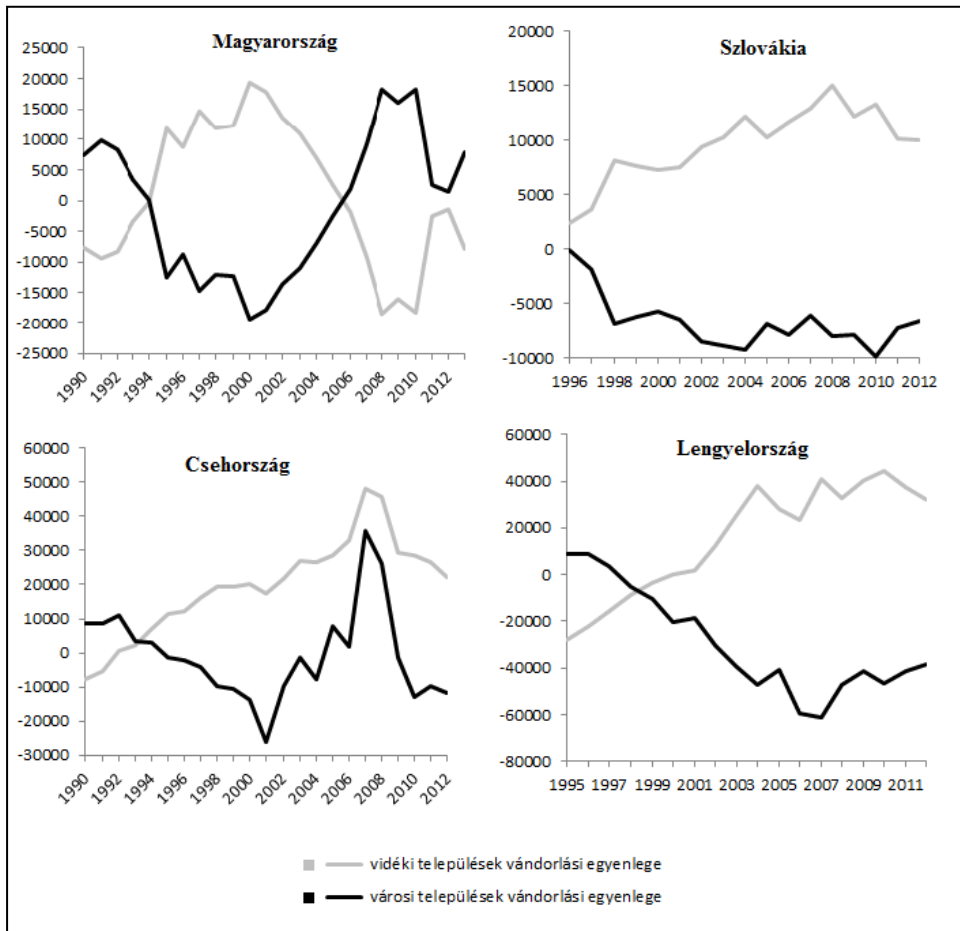
Az egyes vidékiként definiált települések centrális vagy periférikus helyzetét a közép- és nagyvárosoktól mért percbeli időtávolsággal fejeztem ki. Az időbeli távolságok a Google Maps adatain alapulnak, a Google Maps algoritmusára szerinti személygépkocsival legrövidebb idő alatt megtehető útvonalat veszik figyelembe. Az így kialakított mérőszám mellett szól, hogy a pusztán légvonalban vagy közúton mért, kilométerben kifejezett távolsággal szemben figyelembe veszi az úthálózat állapotát, az elérhető valós haladási sebességet is. Az időtávolság-adatok lekérdezését vidékiként definiált települések és a

<sup>1</sup> A 2011-es népszámlálás vándorlási adatai esetenként jelentős eltérést mutattak a korábbi éves adatközlésektől; ezek visszamenőleges korrekciója az adatbázis összeállításakor még nem történt meg.

fővárosok, 100000 fő feletti városok, 50000 fő feletti városok és 30000 fő feletti városok, valamint Lengyelország esetében a 400000 fő feletti városok viszonylatában végeztem el. Az adatok figyelembe veszik azon központokat is, amelyek más vajdaságban, krajban vagy megyében találhatóak, mint a település. Bár a visegrádi országokban is találunk példákat egyes nagyvárosi központok határokön átnyúló szerepére a migrációs folyamatok formálásában (HARDI 2010), ezek figyelembe vétele meghaladta volna jelen kutatás kereteit.

3. ábra: A visegrádi országok vidékiként és városiként definiált településeinek összesített vándorlási egyenlege

Figure 3: The overall migration balance of the rural and urban municipalities

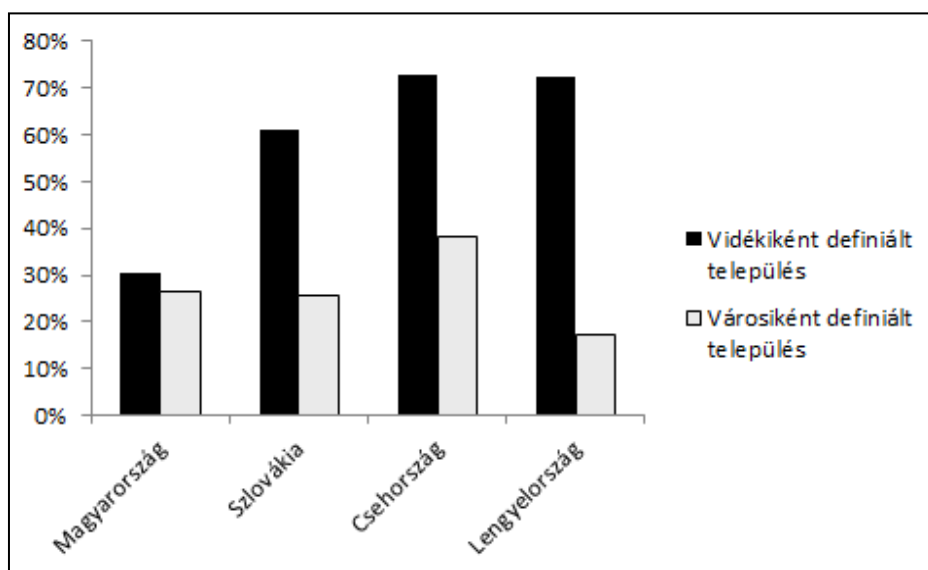


### 3. A VIDÉKI TELEPÜLÉSEK VÁNDORLÁSI EGYENLEGÉNEK ALAKULÁSA A CENTRUM-PERIFÉRIA VISZONYOK FÜGGVÉNYÉBEN

Ha a visegrádi országok módszertani fejezetben leírtak szerint vidékiként és városiként meghatározott településeinek összesített vándorlási egyenlegét vizsgáljuk (3. ábra), az alapvetően a városi központok növekedésével jellemezhető szocializmus időszakához képesti trendforduló egyértelmű. A vidékiként meghatározott települések vándorlási egyenlege a rendszerváltás óta eltelt időszakban döntően pozitív, a városi települések pedig vándorlási veszteséget könyvelhettek el (a nemzetközi vándorlás miatt a két érték összege nem egyenlő nullával). A visegrádi országok közül egyedül Magyarországon romlott a vidéki települések többségének vándorlási egyenlege a rendszerváltás utáni második évtizedben az azt megelőző időszakhoz képest (4. ábra). Hazánkban a népességvonzó képességükön javítani tudó vidéki települések jelentős része a Nyugat-Dunántúlon, valamint a Balaton vonzáskörzetében található.

4. ábra: Azon települések aránya, amelyek a 2001-2011 között kedvezőbb vándorlási egyenleggel rendelkeztek az előző évtizedhez képest

Figure 4: The percentage of rural and urban municipalities with a more positive migration balance in 2001-2011 than in the preceding period

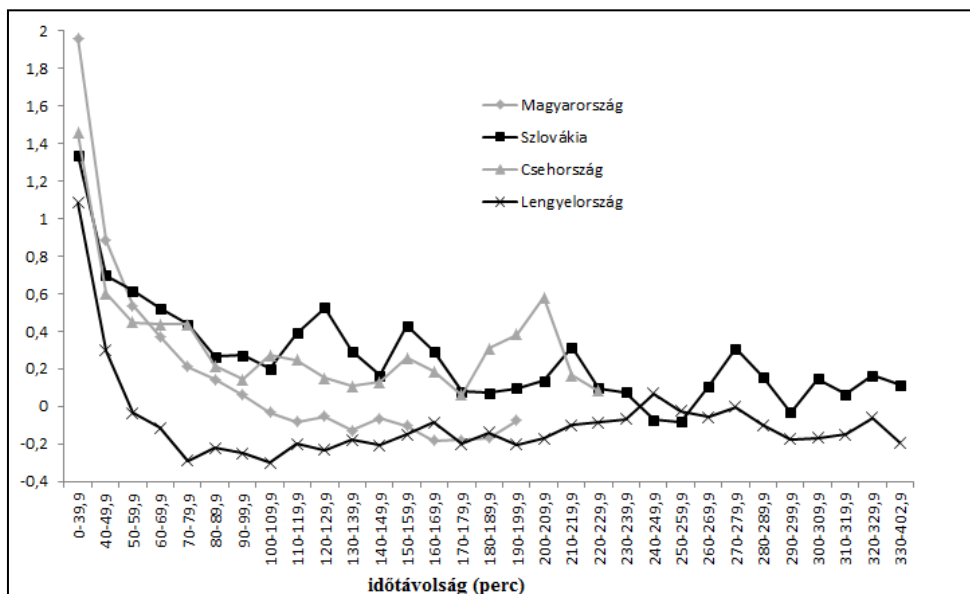


Az 5-8 ábrák tartalmazzák a vidéki települések vándorlási egyenlegének alakulását a különböző méretű városi központoktól mért időtávolság (fővárosok, 100000 fő feletti városok, 50000 fő feletti városok és 30000 fő feletti városok) függvényében. Mivel egy-egy kiugró érték az átlagot nagyon eltorzítaná (pl. Remeteszőlős a vizsgált időszakban 245%-kal növelte a lakónépességét), az egyes távolságkategóriákba eső települések átlagos évi vándorlási egyenlegeinek mediánértékét vizsgáltam és ábrázoltam a grafikonokon.



5. ábra: A vidéki települések átlagos évi vándorlási egyenlegének alakulása a fővárostól mért időtávolság függvényében, a kiindulási lakónépesség százalékában

Figure 5: Changes in the yearly average migration balance of the rural municipalities with the growing distance from the capital cities



Az egyes visegrádi országokban igen eltérő a főváros városhálózaton belüli pozíciója. Magyarország (részben történelmi okokra visszavezethetően) monocentrikus ország, Budapest primátusa igen erőteljesen érvényesül a településhálózaton belül. Ezzel szemben Lengyelország – szintén történelmi okokra visszavezethetően – policentrikus városhálózattal rendelkezik. Ez egyes fővárosok országon belüli földrajzi elhelyezkedése is eltér. Budapest helyzete többé-kevésbé centrális, amit az ország jelenlegi autópályahálózata is erősít. Prága fekvése csak a történelmi Bohémia országrész szempontjából központi, míg Pozsony az ország nyugati peremén fekszik.

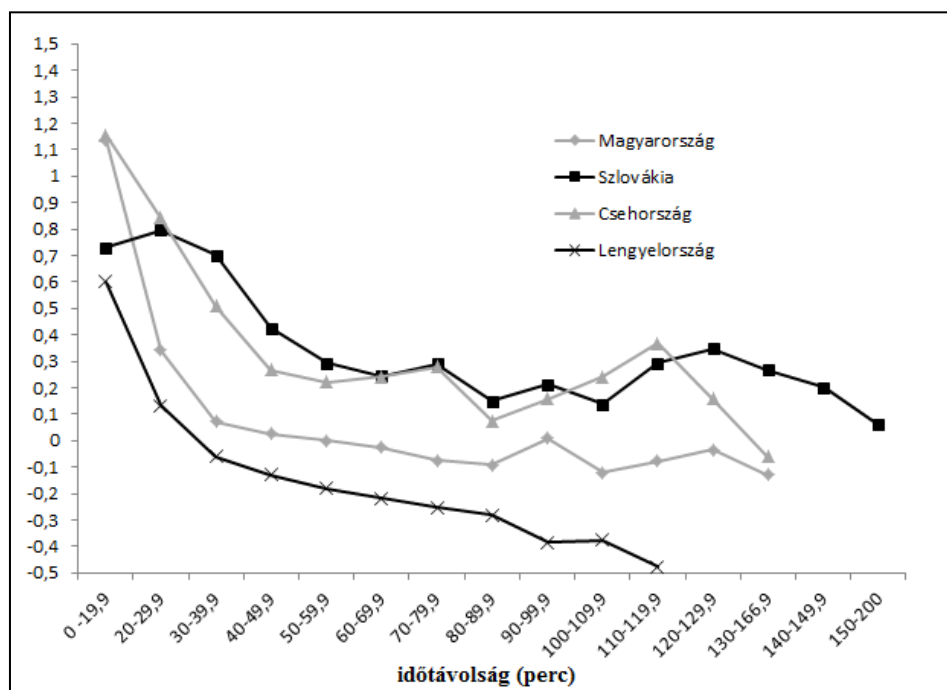
A felsorolt tényezők a főváros időtávolságának országoként eltérő hatásán is megmutatkoznak: míg Budapest növekvő időbeli távolságának negatív hatásai a teljes településállományban érvényesülnek, addig Lengyelország esetében Varsó 80 km-es körzetén kívül a főváros távolsága már nem befolyásolja a görbe további alakulását. A fővárosok tágabb környezetében mind a négy országban zömmel jelentős vándorlási többlettel rendelkező, intenzíven szuburbanizálódó településeket találunk.

Hogy az egyes népességekategóriákba eső városok időbeli elérhetősége milyen mértékben van befolyással a vidéki települések vándorlási egyenlegére, nagyban függ attól, hogy az adott mérettartományba eső települések jellemzően milyen szerepet töltenek be az ország középszintű közigazgatásában. A 100000 fő feletti települések csak Lengyelországban alkotnak hézagmentes hálózatot. A lengyel középszintű közigazgatás alapjait képező vajdaságok központjai ebbe a mérettartományba esnek. Nem véletlen hát,

hogy a 100000 fő feletti városok távolságának Lengyelország esetében van a legmarkánsabb hatása (6. ábra).

6. ábra: A vidéki települések átlagos évi vándorlási egyenlegének alakulása a 100000 főnél nagyobb városoktól mért időtávolság függvényében, a kiindulási lakónépesség százalékában

Figure 6: Changes in the yearly average migration balance of the rural municipalities with the growing distance from cities with more than 100000 inhabitants



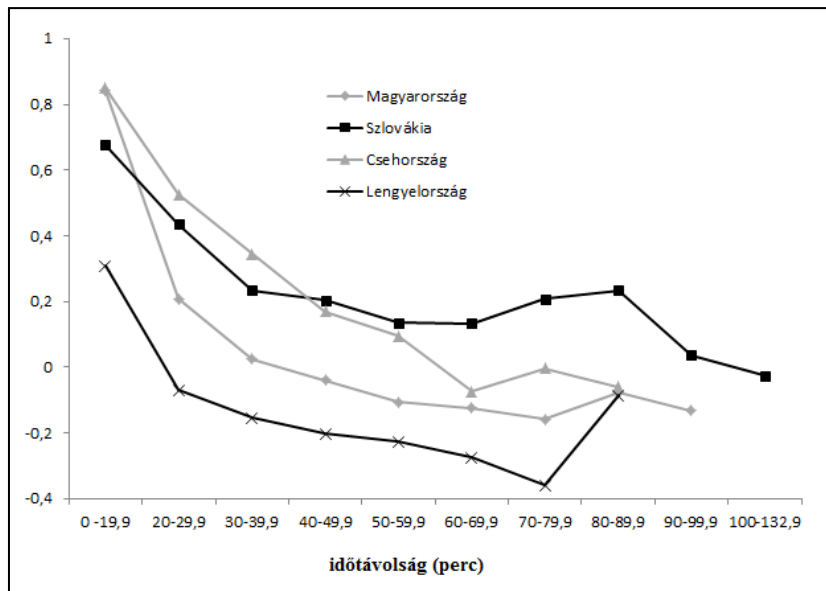
Az ötvenezer fő feletti városok bevonásával a helyzet megfordul. A cseh, illetve a magyar közigazgatásban fontos szerepet betöltő megyék, illetve krajok székhelyei zömmel ebbe a népességekategóriába esnek, a görbe lefutása ezekben az országokban válik meredekebbé (7. ábra).

A 30 000 fős településekig kiterjesztve a vizsgálatot jól látható (8. ábra), hogy a városközeli fekvésnek egyre kisebb a vándorlási egyenlegre gyakorolt pozitív hatása, a nagy időbeli távolság negatív hatásai viszont továbbra is érvényesülnek.

A kutatás során az átlagos évi vándorlási egyenlegek távolságkategóriák szerint kialakított első és harmadik kvartiliséit is megvizsgáltam. A kvartilisek különbsége (interkvartilis távolság) trendszerűen csökkent a városi központoktól távolodva, amiből azt a következtetést vonhatjuk le, hogy míg a rossz elérhetőségből adódó hátrányok egységesebben érvényesülnek, addig a városi központok közelsége jóval differenciáltabban befolyásolja a visegrádi országok vidéki településeinek vándormozgalmi mutatóit.

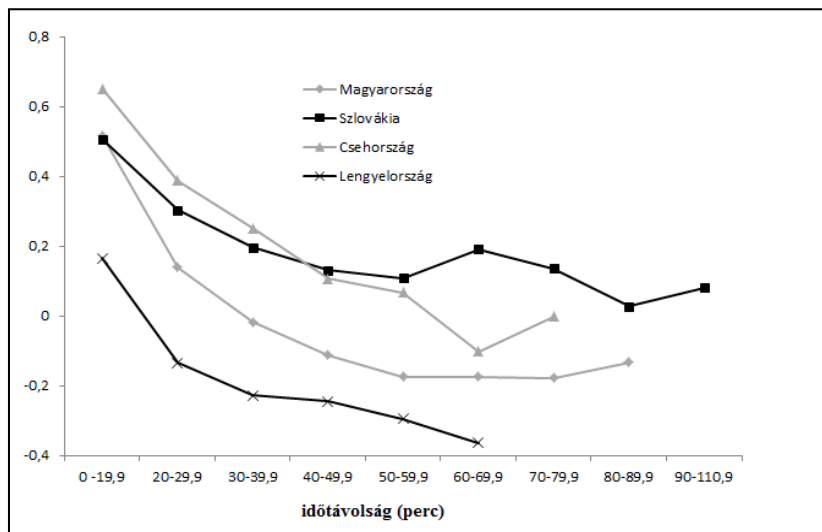
7. ábra: A vidéki települések átlagos évi vándorlási egyenlegének alakulása a 50000 főnél nagyobb városoktól mért időtávolság függvényében, a kiindulási lakónépesség százalékában

Figure 7: Changes in the yearly average migration balance of the rural municipalities with the growing distance from cities with more than 50000 inhabitants



8. ábra: A vidéki települések átlagos évi vándorlási egyenlegének alakulása a 30000 főnél nagyobb városoktól mért időtávolság függvényében, a kiindulási lakónépesség százalékában

Figure 8: Changes in the yearly average migration balance of the rural municipalities with the growing distance from cities with more than 30000 inhabitants



A különböző méretkategóriájú városi központok távolsága és a vándorlási egyenleg alakulása közötti kapcsolatok erősségét az adatsorok közti korrelációk számszerűsítik (1. táblázat). Látható, hogy Magyarország és Szlovákia esetében a vándorlási egyenleg alakulását a fővárostól való távolság kizárólagos figyelembevételével tudjuk a legjobban magyarázni, a további, alacsonyabb népességszámú központok vizsgálatba bevonása lerontotta a távolság magyarázó erejét. Ennek oka lehet Magyarország már említett erőteljes monocentrikussága, Szlovákia esetében pedig az, hogy az ország nyugati peremén található fővárostól való távolság egyúttal a települések nyugat-kelet fejlettségi lejtőn elfoglalt helyét is jelenti. Ezzel szemben Csehország esetében akkor magyarázza legjobban a központoktól való távolság a vidéki települések vándorlási egyenlegét, ha a krajok székhelyeit is magában foglalja a vizsgálat, míg Lengyelország esetében, ha a fővárosra és a vajdaságok központjaira terjed ki. Lengyelország esetében ráadásul a fővárostól mért időtávolság és a vándorlási egyenleg korrelációja olyan alacsony, hogy elmondhatjuk, a településállomány döntő többsége számára Varsó távolsága irreleváns a népességvonzó, népességmegtartó képessége szempontjából.

1. táblázat: A vidéki települések vándorlási egyenlege és különböző méretkategóriájú központok távolsága közötti korrelációs kapcsolatok

Table 1: Correlations between the migration balance of the rural municipalities and the distance from the cities of different size categories.

	Fővárosok	400 000 fő feletti települések	100 000 fő feletti települések	50 000 fő feletti települések	30 000 fő feletti települések
	távolsága				
Magyarország	<b>-0,18</b>		-0,10	-0,14	-0,14
Szlovákia	<b>-0,25</b>		-0,14	-0,23	-0,19
Csehország	-0,19		-0,14	<b>-0,22</b>	-0,19
Lengyelország	-0,04	-0,29	<b>-0,35</b>	-0,32	-0,345

## ÖSSZEGRÉS

A bevezetőben feltett kérdésre, miszerint inkább a folytatódó elnéptelenedés, vagy az elvándorlás trendjének megtörése jellemzi inkább a poszt-szocialista időszakban a visegrádi országok vidéki településeit, az általam lefolytatott vizsgálat alapján nem lehet egyértelmű választ adni. A vidékiként meghatározott települések összesített vándorlási egyenlegét nézve a vándorlási többlet jelentős (3. ábra), és Lengyelország, Csehország, valamint Szlovákia vidéki településeinek többsége pozitívabb vándorlási egyenleggel rendelkezett a rendszerváltást követő második évtizedben, mint az elsőben (4. ábra). A városi központoktól való távolság azonban továbbra is nagymértékben meghatározza a vidéki települések népességvonzó, népességmegtartó képességét, erőteljesebb dezurbanizációnak országos szinteken nem vagy alig mutatkoznak jelei. A vándorlási egyenlegek alakulásából (5-8. ábra) elsősorban a szuburbanizáció erős hatását lehet kiolvasni, a települések vándorlási egyenlege gyorsan romlott a központoktól távolodva.

Az ország-, és méretkategória-függőnek bizonyult, hogy mindez csupán kisebb többletet, vagy vándorlási veszteséget jelentett. Míg Magyarország és Szlovákia esetében a fővárostól való távolság magyarázta legjobban a vándorlási egyenlegek alakulását, addig Lengyelországban a 100000 fő fölötti települések távolsága, Csehországban pedig az 50000 fő feletti városoktól való időtávolság korrelál a legerősebben a vándorlási egyenlegek alakulásával. A korreláció azonban ezekben az esetekben is csak mérsékelt, bizonyítva, hogy a vidék népességmegtartó, népességvonzó képessége számos egyéb tényezőtől is függ.

## IRODALOM

- ABRAMS, J. B. ET AL.** (2012): Re-creating the Rural, Reconstructing Nature: An International Literature Review of the Environmental Implications of Amenity Migration. – *Conservation and Society* 10. 3. pp. 270-284.
- BAJMÓCYP.** (1999): A szuburbanizáció sajátosságai Pécs környékén. – *Földrajzi Értesítő* 48. 1–2. pp. 127-138.
- BELUSZKY P. – SIKOS T.** (2007): Változó falvaink: Magyarország falutípusai az ezredfordulón. MTA Társadalomkutató Központ, Budapest. 459 p.
- BENDER, O. – KANITSCHIEDER, S.** (2012): New Immigration Into the European Alps: Emerging Research Issues. – *Mountain Research and Development* 32. 2. pp. 235-241.
- BOYLE, P. – HALFACREE, K. – ROBINSON, V.** (1998): Exploring Contemporary Migration. – Longman, Harlow, United Kingdom. 282 p.
- CSATÁRI B. – KISS A. (SZERK.)** (2004): Tanyai kaleidoszkóp. A 2002–2003. évi tanyakollégium munkájának eredményei, Kecskemét: MTA RKK Alföldi Tudományos Intézet.
- CSATÁRI B. – FARKAS J. ZS.** (2012): A város-vidék peremzóna sajátos geográfiai jellemzői és konfliktusai Kecskemét példáján. – In: Farsang A. – Mucsi L. – Keveiné B. I. (szerk.): *Táj – érték, lépték, változás.* SZTE TTIK Földrajzi és Földtani Tanszékcsoport, Szeged. pp. 197–209.
- CSAPÓ T. – KOCSIS ZS.** (2008): A várossá válás reformja. – *Területi Statisztika*, 11. (48.) 6. pp. 645–650.
- DÖVÉNYI Z.** (2009): A belső vándormozgalom Magyarországon: folyamatok és struktúrák. – *Statisztikai Szemle* 87. 7-8. pp. 748-762.
- ENYEDI GY.** (1989): Van-e szocialista urbanizáció? – *Tér és társadalom* 3. 2. pp. 92-103.
- GAWRYSZEWSKI, A.** (2006): Demographic Development. – In: Degórski, M. (szerk.). *Natural and human environment of Poland. – A geographical overview.* Polish Academy of Sciences, Institute of Geography and Spatial Organization, Varsó, Lengyelország. pp. 125-142.
- HARDI T. – LADOS M. – TÓTH K.** (2010): Magyar-szlovák agglomeráció Pozsony környékén. – MTA Regionális Kutatások Központja, Nyugat-magyarországi Tudományos Intézet, Fórum Kisebbségkutató Intézet, Győr–Somorja. 223 p.

- ILLÉS S. – MICHALKÓ G.** (2012): Real estate purchasing by foreigners in Hungarian Settlement system as seen from the angle of niche concept. – In: Csapó T. – Balogh A. (szerk.): Development of the Settlement Network in the Central European Countries: Past, Present, and Future. Springer Verlag, Berlin; Heidelberg. pp. 175-189.
- IZSÁK É.** (2001): Szuburbanizáció és gazdasági fejlődés: Budaörs a legsikeresebb magyar város. – Regionális Tudományi Tanulmányok 5. pp. 35-51.
- KEY, W.** (2014): Ageing in rural communities: from idyll to exclusion? – In: Bosworth, G. – Somerville, P. (szerk.): Interpreting Rurality: Multidisciplinary Approaches. Routledge, Abingdon, United Kingdom. pp. 251–266.
- KONTULY, T.** (1998): Contrasting the counterurbanisation experience in European nations. – In: Boyle, P. – Halfacree, K. (szerk.): Migration into rural areas: theories and issues. John Wiley & Sons, Chichester, United Kingdom. pp. 61-78.
- KOREC, P.** (2003): Population development, urbanization and regional disparities of Slovakia. – Acta Universitatis Carolinae Geographica 38. 1. pp. 167-180.
- KOVÁCS Z.** (2010): A szocialista és posztszocialista urbanizáció értelmezése. – In: Barta Gy. – Beluszky P. – Földi Zs. – Kovács K. (szerk.): A területi kutatások csomópontjai. MTA Regionális Kutatások Központja, Pécs. pp. 141-157.
- LADÁNYI J. – SZELÉNYI I.** (1997): Szuburbanizáció és gettósodás. Szociális, etnikai és térszerkezeti változások az ezredforduló Magyarországon és Budapestjén. – Kritika 3. 7. pp. 4–12.
- MATARRITA-CASCANTE, D. – STOCKS, G.** (2013): Amenity migration to the global south: Implications for community development. – Geoforum 49. pp. 91-102.
- MATLOVIČ, R. – SEDLÁKOVÁ, A.** (2007): The impact of suburbanisation in the hinterland of Prešov (Slovakia). – Moravian Geographical Reports 15. 2. pp. 22-32.
- MITHCHELL, C. J. A.** (2004): Making sense of counterurbanization. – Journal of Rural Studies 20. 1. pp. 15-34.
- NOVOTNÁ, M. – PREIS, J. – KOPP, J. – BARTOŠ, M.** (2013): Changes in migration to rural regions in the Czech republic: position and perspectives. – Moravian Geographical Reports 21. 3. pp. 37-54.
- OUŘEDNÍČEK, M.** (2007): Differential suburban development in the Prague urban region. – Geografiska Annaler: Series B, Human Geography 89. 2. pp. 111–126.
- SOMERVILLE, P.** (2014): Changing social relations in the English countryside: the case of housing. – In: Bosworth, G. – Somerville, P. (szerk.): Interpreting Rurality: Multidisciplinary Approaches. Routledge, Abingdon, United Kingdom. pp. 182–204.
- ŠIMON, M.** (2014): Exploring Counterurbanisation in a Post-Socialist Context: Case of the Czech Republic. – Sociologia Ruralis 54. 2. pp. 117-142.
- SZEPESI G.** (2008): A politikai akarat, mint a magyarországi városodás befolyásoló tényezője. – Földrajzi Értesítő 57. 3–4. pp. 389–398.
- SZCZEPAŃSKA, A. – SENETRA, A.** (2012): Migrations of city dwellers to suburban areas – the example of the city of Olsztyn. – Bulletin of Geography. Socio-economic Series 18. pp. 117-124.

- TIMÁR J.** (1999): Elméleti kérdések a szuburbanizációról. – Földrajzi Értesítő 48. 1–2. pp. 7–32.
- TIMÁR J.** (2010): Van-e posztszocialista urbanizáció? – Néhány gondolat a magyarországi szuburbanizációról és dzsentrifikációról. – In: Barta Gy. – Beluszky P. – Földi Zs. – Kovács K. (szerk.): A területi kutatások csomópontjai. MTA Regionális Kutatások Központja, Pécs. pp. 121-140.
- TÓTH J.** (1981): A közép-békési településgyűttes fejlesztési stratégiájának fő vonása. – In: Tóth J. (szerk.): A közép-békési centrumok koordinált fejlesztését megalapozó kutatások (1978-1980) részletes eredményei. 1. kötet: A közép-békési településgyűttes. 2. rész. Békés megyei Tanács VB. Tudományos Koordinációs Szakbizottsága, Békéscsaba. pp. 836–868.
- TÓTH J.** (2008): Meditáció a városokról és a várossá nyilvánítás hazai gyakorlatáról. – Területi Statisztika 11. (48.) 3. pp. 237–244.
- VAISHAR, A. – MIKULÍK, O. – ZAPLETALOVÁ, J. – BARTÁK, R. – DOKOUPIL, M.** (1995): Case Study: Brno. – Moravian Geographical Reports 3. 1-2. pp. 4-29.

*Internetes hivatkozások:*

"Mindent felszámoltunk magunk mögött és jöttünk" – [hvg.hu](http://hvg.hu), elérhető:

[http://hvg.hu/itthon/20141006\\_Mindent\\_felszamoltunk\\_magunk\\_mogott\\_es\\_jo](http://hvg.hu/itthon/20141006_Mindent_felszamoltunk_magunk_mogott_es_jo)