

# ELNÉPTELEENEDŐ KÜLTERÜLETEK BALOGH ANDRÁS – BAJMÓCY PÉTER

## PERIPHERIES WITH SHRINKING POPULATION

*The settlement network of Hungary has many special characteristics, the majority of which – at least in traces – serve as a still tangible, very good basis for their in-depth analysis, and for the mapping of their changes. Despite the relatively small geographical extension of the country, the characteristic features within the settlement network usually coincide with rather definite spatial segregation. The reasons for that are to be found in the history of the Hungarian nation, the orography of the country, the farming habits, the settlement order and traditions of the different ethnic groups living in Hungary, and not last in the settlement policy changing from time to time. The complexity of settlement network goes hand in hand with many area-specific settlement forms in the country too. These settlement forms are usually not independent municipalities, but mostly occupied the outer areas of some towns and villages. In this study we try to analyze these peripheries to find out the reasons of their depopulation. Namely, the settlement-geographic aspects of towns and villages' population decline are thoroughly explored and trends have become widely known. However, relatively little is known about how the last forty years have been lived by non-autonomous areas, which have also a number of type function and developmental levels. So this study tries to focus on the populated peripheries, finding out the reasons of changes in their population since 1970. Between 1970 and 1980, close to half of the population fell in peripheries, and in the subsequent ten years is significant even in the weight loss, about 170 thousand people. However, the slow climb from regime change, which, at the time of the 2011 Census has been over 300 thousand residents of the peripheral population and over. The increase in the population living in peripheries between 2001 and 2011 was the most dynamic when the rate of peripheries with positive natural reproduction started to decrease again. This is only possible if a large part of population growth is caused by only a few outskirts. The number of peripheries with high population were decreasing till 1990, but from this time forth started to grow again. What has not changed, that the most populous peripheries are in the Great Hungarian Plain. We could see large decline at the population of peripheries in all counties between 1970 and 1990, but after 1990 at half of the counties we can see increase. Because of the regional differences, historical traditions and recent trends there are different types of peripheries in Hungary. The modern ones (homesteads, granges, railway signal boxes, industrial and mining peripheries) there was large decline at the number and population of such peripheries and another, but smaller decline after 1990. The modern peripheries (small gardens, urban peripheries, recreational and tourism peripheries, vineyards) had large decline both at number and population before 1990, but increase, revitalization after 1990.*

### 1. BEVEZETÉS

Az 1980-as évektől Magyarországon meginduló általános népességszám-csökkenés eltérő mértékben érintette a hazai településrendszer különböző elemeit. A lakónépesség számában bekövetkező változások jelentősen függtek egyrészt az adott település földrajzi fekvésétől, másrészt annak a településhierarchián belül elfoglalt helyzetétől. Az 1990-es évekig a migrációs folyamatok elsősorban a városok esetében tudták ellensúlyozni az országos trendeket, míg a falvak létszáma – néhány speciális szerepkörű

község kivételével – egyértelmű csökkenést mutatott, 1990 után pedig – a szuburbanizációnak köszönhetően – a nagy- és középvárosok is népességvesztőkké váltak, ugyanakkor a környékükön fekvő községek, illetve az idegenforgalmi területek településeinek lakosság száma gyarapodott (CSAPÓ 2007, BAJMÓCY 2010). Bár a 2000-es évek közepétől a nagyvárosok fogyása megállt, szinte valamennyi egyéb településkategóriában – középvárosok, kisvárosok, falvak – fokozódott a lakosság számának csökkenése. Úgy tűnik tehát, hogy a népességfogyás településföldrajzi aspektusait a szakma alaposan elemezte, az okok és tendenciák széles körben ismertté váltak. Ugyanakkor viszonylag keveset tudunk arról, hogy ezeket az évtizedeket hogyan éltek meg azok a szintén lakott, ugyanakkor közigazgatásilag nem önálló helységek, amelyek szintén számos típusú funkcióval és fejlődési pályával rendelkeznek. Legismertebb – és így a leginkább kutatott – csoportjukat a tanyák jelentik, de napjainkra egyre több figyelem irányul az elsősorban dunántúli dominanciájú majorok problémáira is (BAJMÓCY – PÓCSI 2008, PÓCSI – BAJMÓCY – JÓZSA 2008, BALOGH – BAJMÓCY 2011, BAJMÓCY – BALOGH 2012). A tanyák és majorok mellett azonban még számos lakott vagy egykor lakott, ún. egyéb belterület és külterület, vagyis valamely önálló község vagy város településészt alkotó helység létezik.

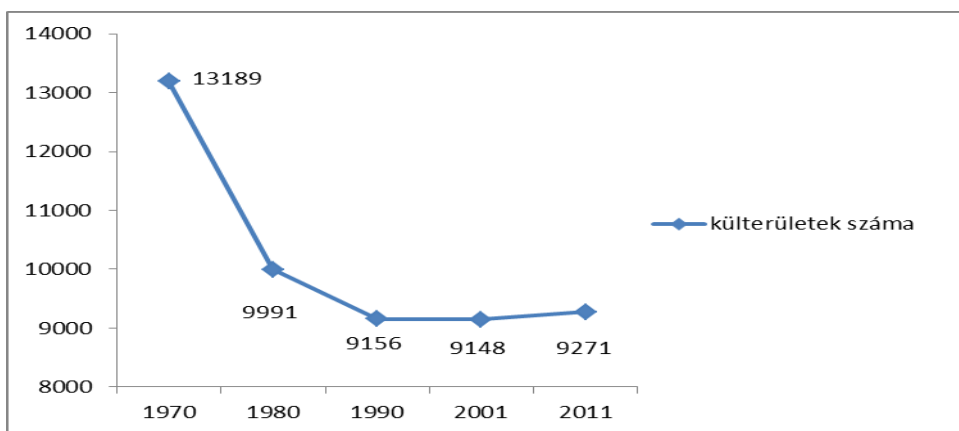
A mellőzöttség elsődleges oka feltehetően az az egyre inkább terjedő és dominánssá váló felfogás, amely a közigazgatási különállás alapján értelmezi a települést, szemben a klasszikus mendöli felfogással, miszerint önálló település minden, ami egy embercsoport lakó- és munkahelyének térbeli együttesét jelenti, függetlenül attól, hogy az érvényben lévő közigazgatási felosztás mely pontját foglalja el (MENDÖL 1963). Minde mellett úgy véljük, hogy a több mint harminc éve zajló népességfogyásnak e területek is látványos megnyilvánulási terepei, s elnéptelenedésük, s ezáltal számos esetben fizikai pusztulásuk a hazai településrendszer egyik legsebezhetőbb elemeivé teszik őket.

Jelen tanulmányunk a településrészek közül a külterületi lakott helyekre koncentrálna, s azoknak az 1970-től bekövetkezett népességszám-változásait, a mögöttük húzódó okokat igyekszik feltárni, s egyben jövőbeni fejlődési pályájukat megrajzolni.

## 2. A KÜLTERÜLETEK NÉPESSÉGSZÁM-VÁLTOZÁSÁNAK ÁLTALÁNOS JELLEMZŐI

Első lépésként azt érdemes megvizsgálni, hogy az 1970-től 2011-ig tartó, mintegy negyven év során magában a külterületek számában milyen módosulások történtek. 1970-ben 13189 külterületet tartott nyilván a hivatalos statisztika. Tíz évvel később, az 1980-as felmérés idejére számuk már több mint 3000-rel volt kevesebb. Az azóta eltelt időszak alatt azonban ez a tendencia nem folytatódott. 1990-ben ugyan némiképp kevesebb külterülettel rendelkezik az ország, de az ezredfordulóra a változás elhanyagolható, a legutóbbi népszámlálás pedig még némi emelkedést is hozott magával (1. ábra).

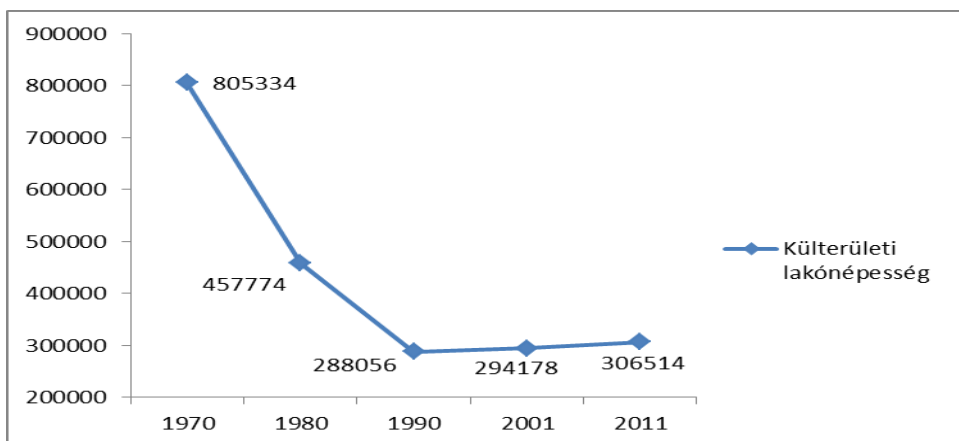
1. ábra: A külterületek számának csökkenése 1970 és 2011 között  
 Figure 1: Number change of Hungarian peripheries between 1970 and 2011



Természetesen az 1970 és 1980 közötti évtized során is – a jelentős csökkenés ellenére – képződtek külterületek, vagyis nem egyirányú, csak a megszűnéssel jellemezhető folyamatról van szó. Tény azonban, hogy ez messze nem volt képes ellensúlyozni a megszűnő külterületek számát.

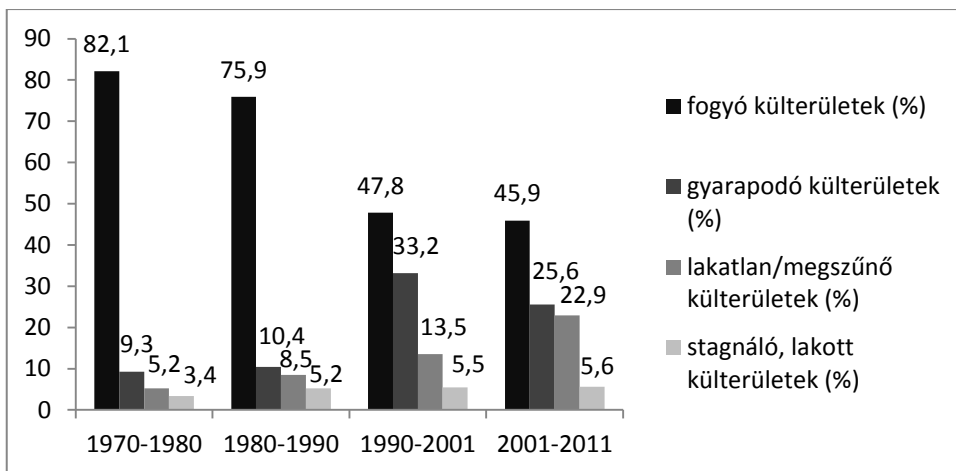
A külterületek lakónépességének változásában hasonló előjelű módosulásokat tapasztalhatunk (2. ábra).

2. ábra: A külterületek lakónépességének változása 1970 és 2011 között  
 Figure 2: Population change in Hungarian peripheries between 1970 and 2011



1970 és 1980 között közel a felére esett vissza a népességszám, s az ezt követő tíz esztendőben is számottevő még a fogyás, mintegy 170 ezer fő. A rendszerváltozástól kezdve azonban lassú emelkedés rajzolódik ki, melynek köszönhetően a 2011-es népszámlálás idején már újra 300 ezer feletti a külterületi lakosok lélekszáma. Ezt némiképp alátámasztja az évtizedenként népességszámukat növelni képes külterületek valamennyi külterülethez viszonyított arányában kimutatható emelkedés is (3. ábra).

3. ábra: Fogyó és gyarapodó népességű külterületek arányainak változása 1970 és 2011 között  
Figure 3: Percentage of peripheries with decreasing/growing population between 1970 and 2011



Azért csak némiképp, mivel a külterületeken élő lakosság növekedése abban az évtizedben – nevezetesen 2001 és 2011 között – volt a legdinamikusabb, amikor a pozitív természetes szaporodással rendelkező külterületek aránya újból csökkenésnek indult (33,2%-ról 25,6%-ra). Ez csak úgy lehetséges, ha a népességnövekmény nagy része relatíve csekély számú külterületre esett, vagyis – másképp fogalmazva – e csekély számú külterület növekedése olyan számottevő volt, hogy ellensúlyozni tudta a fogyó külterületekben lezajló népességcsökkenést. A vizsgált tíz év alatt gyarapodó 2346 külterület 70%-ában tíz fő alatti volt a lélekszám-bővülés, ugyanakkor 119 külterület esetében a népességszám emelkedése meghaladta a száz főt, köztük 12-ben az ötszázat, négy esetben pedig az ezer főt is.

Lassuló ütemben ugyan, de egyelőre folytatódik a fogyó népességű külterületek arányának mérséklődése. Amíg 1970 és 1980 között ötből négy külterület népességvesztőnek számított, addig a rendszerváltozás utáni évtizedekben ez az arány már 50% alá esett. Azonban ha kiegészítjük őket az időközben teljesen elnéptelenedő, számos esetben fizikailag is megszűnő, külterületekkel, a helyzet máris nem olyan rózsás. E külterületek aránya ráadásul évtizedről évtizedre egyre nagyobb mértékben emelke-

dik. (2001 után már közel minden negyedik külterület elvesztette lakófunkcióját, s a 2011-es népszámlálás idejére egy részük meg is szűnt.)

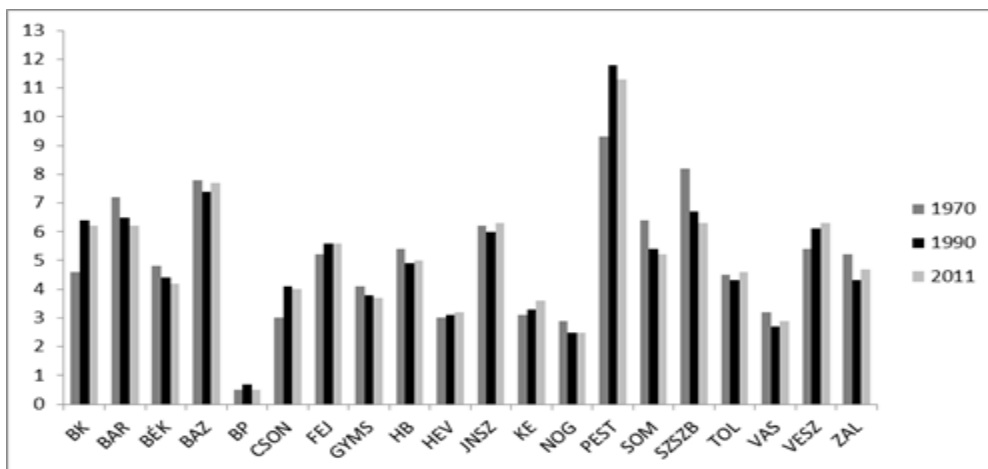
### 3. A KÜLTERÜLETEK ÉS NÉPESSÉGSZÁM-VÁLTOZÁSAIK TERÜLETI SAJÁTOSSÁGAI

A külterületek megyék szerinti megoszlásában számottevőek a területi különbségek. A vizsgált időintervallum alatt végig Pest megye rendelkezett a legtöbb külterülettel. Számuk 1970-ben volt a legtöbb (1233), arányaiban azonban 1990 számát kiemelkedőnek: az összes külterület 11,8%-a volt Pest megyében (4. ábra).

Elvesztette korábbi kedvező helyzetét Szabolcs-Szatmár-Bereg, ahol folyamatosan csökken a külterületek aránya, s ez elmondható Békésről, Nógrádról, Baranyáról is. Ugyanakkor egyre emelkedő értékekkel tűnik ki Fejér, Komárom-Esztergom, Veszprém megye.

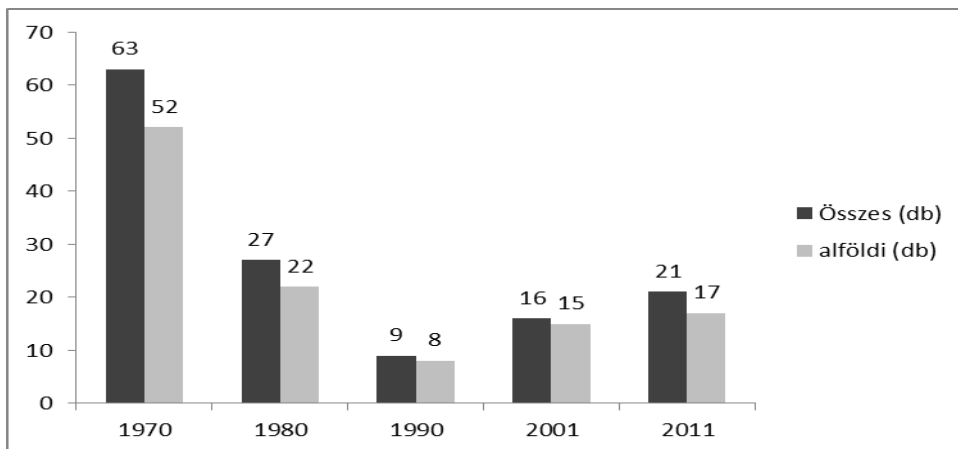
Természetesen a külterületi lakott helyek népességszám-változásainak irányában, mértékében is jelentős területi különbségek mutathatók ki. Egyrészt megfigyelhető az a tendencia, miszerint a relatíve nagyon magas népességszámú helységek száma 1990-ig folyamatosan csökken, majd pedig – igazodva a külterületi lakónépesség elmúlt két évtizedes lassú számbeli emelkedéséhez – újból nő. Abban viszont nincs változás, hogy a legnépesebb külterületek egyértelműen az Alföldhöz kötődnek (5. ábra).

4. ábra: A külterületek aránya az összes külterületből, megyénként  
Figure 4: Percent categories of peripheries by counties



5. ábra: Az 1000 főnél népesebb külterületek és az 1000 főnél népesebb alföldi külterületek számának változása 1970 és 2011 között

Figure 5: Number of peripheries and number of Great Hungarian Plain's peripheries with above 1000 inhabitants between 1970 and 2011



1970-ben az ország külterületi népességének 60%-a az Alföld hat megyéjére jutott és ez az arány 1990-ig sem változott jelentősen. A legmagasabb külterületi népesség-arányok az alföldi megyék mellett Pest, Somogy és Tolna megyékre volt jellemző (1. táblázat).

Ugyanakkor a Duna-Tisza köze esetében jól látható, hogy a csökkenés mértéke kisebb, mint az ország többi részén. Ehhez hasonló, enyhe (60% alatti) csökkenés csak a Szabolcs-Szatmár-Bereg megyei külterületek népességében volt 1970-1990 között. Az 1990 után területi kép ugyanakkor sokkal differenciáltabb. Tíz megyében továbbra is csökkent a külterületi népesség, tízben ugyanakkor nőni kezdett. A növekvő külterületi népességgel rendelkező megyék között az ország legdinamikusabb területei (Budapest, Pest, Fejér, Komárom-Esztergom, Győr-Moson-Sopron) mellett a Délnyugat-Dunántúl (Baranya, Somogy, Zala) valamint Kelet-Magyarország (Hajdú-Bihar, Borsod-Abaúj-Zemplén) jelenik meg. Több megyében kiemelkedő a növekedés üteme: Fejérben, Komárom-Esztergomban és Hajdú-Biharban 60% feletti. A legnagyobb külterületi népességgel rendelkező megyék közül azonban csak Pest és Hajdú-Bihar megyében növekedett 1990 után a külterületi népesség, míg Békés és Jász-Nagykun-Szolnok külterületi lakossága fogyott leggyorsabban (25-30%-kal). A külterületi népesség arányát tekintve ugyanakkor a kép még mindig a hagyományoshoz köthető, országos átlag (2011-ben 3,1%) felett csak az alföldi megyék és Pest található, igaz Jász-Nagykun-Szolnok a 2000-es évek óta már nem tartozik e körbe.

1. táblázat: A megyék külterületi népessége 1970-2011  
 Table 1: Population of peripheries by county, 1970-2011

	Népességszám (fő)					Népességszám-változás (%)			Külterületi népesség aránya (%)				
	1970	1980	1990	2001	2011	1970-1990	1990-2011	1970-2011	1970	1980	1990	2001	2011
Bp.	9052	12929	5705	6167	6445	-37,0	13,0	-28,8	0,5	0,6	0,3	0,3	0,4
Bar.	31502	13049	8278	7981	9482	-73,7	14,5	-69,9	7,5	3,0	2,0	2,0	2,5
Bács.	159973	102344	68243	66642	66140	-57,3	-3,1	-58,7	27,8	17,9	12,5	12,2	12,7
Békés	74143	34730	22112	19712	15704	-70,2	-29,0	-78,8	16,6	7,9	5,4	5,0	4,4
B.A.Z.	33305	19360	7998	7571	10714	-76,0	34,0	-67,8	4,3	2,4	1,0	1,0	1,6
Cson.	89708	57096	37063	36938	34783	-58,7	-6,2	-61,2	20,3	12,5	8,4	8,5	8,3
Fejér	25199	11618	7103	10296	11712	-71,8	64,9	-53,5	6,5	2,8	1,7	2,4	2,8
GyMS	13393	5923	3711	4676	4755	-72,3	28,1	-64,5	3,3	1,4	0,9	1,1	1,1
Hajdú.	49787	25358	16998	18974	27343	-65,9	60,9	-45,1	9,4	4,6	3,1	3,4	5,0
Heves	7101	4107	2089	1637	1758	-70,6	-15,8	-75,2	2,0	1,2	0,6	0,5	0,6
Kom.	18802	7216	4270	4608	7074	-77,3	65,7	-62,4	6,2	2,2	1,3	1,5	2,3
Nóg.	7051	4123	1989	2133	1640	-71,8	-17,5	-76,7	2,9	1,7	0,9	1,0	0,8
Pest	81964	51512	35209	40644	46658	-57,0	32,5	-43,1	9,4	5,3	3,7	3,7	3,8
Som.	29365	13308	8351	9106	8916	-71,6	6,8	-69,6	8,1	3,6	2,4	2,7	2,8
SzSzB.	51414	33210	21419	21506	20173	-58,3	-5,8	-60,8	8,7	5,6	3,7	3,7	3,6
JNSZ	50848	22606	13867	12020	10439	-72,7	-24,7	-79,5	11,4	5,1	3,3	2,9	2,7
Tolna	23942	14712	7788	7300	6784	-67,5	-12,9	-71,7	9,1	5,5	3,1	2,9	2,9
Vas	7698	3890	2294	2205	1854	-70,2	-19,2	-75,9	2,7	1,4	0,8	0,8	0,7
Vesz.	22723	11777	7809	8393	7086	-65,6	-9,3	-68,8	6,3	3,1	2,1	2,2	2,0
Zala	18364	8906	5760	5669	7054	-68,6	22,5	-61,6	6,0	2,8	1,9	1,9	2,5
Össz.	805334	457774	288056	294178	306514	-64,2	6,4	-61,9	7,8	4,3	2,8	2,9	3,1

Az 1970-es és 1980-as években Debrecen külterülete, Bellegelőkert volt a legnépesebb (1970: 6461 fő, 1980: 4285 fő). A népesség csökkenése már az a970-es években megindult, azonban igazán dinamikussá a rendszerváltozás után lett 1990, így 2011-ben már csak 572 lakosa volt. A következő húsz esztendő során a Domaszéki külterületen éltek legtöbben (1990: 1856 fő, 2001: 2086 fő), a legutóbbi népszámlálás adatai szerint napjainkban pedig ismét egy Debrecenhez tartozó külterület, a Biczó Istvánkert büszkélkedhet a legmagasabb népességszámmal.

#### 4. A KÜLTERÜLETEK TÍPUSAI

A külterületek eredetük, jellegük alapján különböző típusokba sorolhatók, melyek népességszám-változási és megszűnési tendenciái markánsak eltérőek az elmúlt négy évtizedben. 1970 és 2011 között a helységnévtárak 16131 különböző, azonosítható külterületi lakott helyet sorolnak fel, melyek közül sok csak egy-két népszámlálás idejében létezett. A lakott külterületek száma az 1970-es 12394-es értékről kezdetben gyorsan, majd mérsékeltebben csökkent 2001-re, amikor 6451 külterületnek volt legalább egy fős népessége. 2001-2011 között a szám emelkedni kezdett és 2011-ben már 6505 külterület volt lakott (2. táblázat).

2. táblázat: A lakott külterületek számának típusai 1970-2011 között  
 Table 2: Number of types of populated peripheries, 1970-2011

	1970	1980	1990	2001	2011	Összes Külterület	Változás 1970-2011 (%)
Tanya	4871	3535	2825	2624	2528	5791	-48,1
Major, Tsz	2544	1733	1250	1094	1051	2911	-58,7
Hegy, Szőlőhegy	1650	1222	896	903	1073	2358	-35,0
Vasúti és egyéb őrházak	1397	1090	797	702	569	1816	-59,3
Város- és községszél	656	585	485	506	560	1273	-14,6
Ipar- és bányatelep	509	368	256	214	200	653	-60,7
Üdülő, turizmus	161	118	89	109	141	308	-12,4
Kiskert, kert	108	102	88	147	163	255	50,9
Szociális és egyéb intézmény	46	52	55	61	53	89	15,2
Falusias, egykor önálló	47	45	39	41	42	53	-10,6
Központi belterülethez csatolt	100	33	17	11	1	110	-99,0
Egyéb	305	140	55	39	124	514	-59,3
Összes	12394	9023	6852	6451	6505	16131	-47,5
Új az évtizedben		884	432	1066	1214		
Megszűnt az évtizedben		4255	2603	1467	1160		
Egyenleg az évtized során		-3371	-2171	-401	54		

Mindez azonban sohasem volt egyirányú folyamat, a megszűnésekkel párhuzamosan mindig létrejöttek úgy lakott külterületek is. Ez a jelenség gyorsult fel 1990 után, az 1990-es és a 2000-es években is több mint 1000 új, lakott külterület jelent meg. A megszűnések ütemére jellemző, hogy 1970-1980 között 4255, 1980-1990-között 2603 külterületi lakott hely halt ki, azaz a hetvenes években hetente kilenc, a nyolcvanasokban hetente öt, 1990 után pedig két-három külterületi lakott hely néptelenedett el.

Az 1970 óta is létezett külterületek legnagyobb csoportját, csaknem 5800 lakott helyet a tanyák adták, melyek sok esetben nem magányos tanyákat, hanem tanyakörzeteket jelölnek. Ide sorolhatók az alföldi tanyákon kívül az ország többi részének magányos, szántóföldi külterületi lakott helyei is. 1970-hez képest csaknem 50%-kal csökkent a lakott, tanya jellegű külterületi lakott helyek száma, azaz bő kétezer tanya térség néptelenedett el. Ennél is nagyobb az elnéptelenedés üteme a majoroknál (60%-os megszűnési arány 1970-2011 között, mintegy 1500 megszűnő majorral), a vasúti- és egyéb őrházaknál és az ipari- és bányatelepeknél. Az utóbbi csoportban az ide sorolt malmok okozzák a nagymértékű csökkenést. A hasonló arányban megszűnő egyéb külterületek legnagyobb részét az 1970-ben még meglévő cigánytelepek okozták. A hegyek, szőlőhegyek esetében a csökkenés csak 30%-os, a város- és községszéli külterületek, az üdülő, turisztikai jellegűek és a falusias külterületek között a csökkenés csak 10%, kiskertekből, kertekből valamint külterületi szociális- és egyéb intézményekből pedig jóval több van ma, mint 40 éve.

Az 1970 és 2011 közötti időszakot két részre oszthatjuk, a választóvonalat 1990 jelenti. Amíg 1970-1990 között 45%-kal csökkent összességében a lakott külterületek száma, addig 1990-2011 között csupán 5%-kal. 1990 után élesen elválik a külterületek két csoportja. A zömében kedvezőtlenebb fekvésű és elérhetőségű tanyák, majorok,



őrházak, ipari- és bányatelepek esetében továbbra is tartott a megszűnés, elnéptelenedés, igaz, a korábbinál jóval kisebb ütemben. A lakott külterületek száma esetükben nyolcszázzal apadt, így arányuk az összes lakott külterületeken belül az 1990-es 75%-ról 2011-re 67%-ra esett. Ezzel szemben a nagyobb városok közelében, turisztikai térségekben, relatíve jó közlekedési adottságú területeken fekvő hegyek, szőlőhegyek, üdülők, város- és községszéli külterületek, kiskertek stb. esetében jelentősen, mintegy ötszázzal emelkedett a lakottak száma.

Hasonló tendenciákat figyelhetünk meg, ha az egyes külterületi típusokban élő népesség számát hasonlítjuk össze. 1970 és 1990 között a külterületek népességszáma 64%-kal csökkent, 1990 és 2011 között 6%-kal nőtt (3. táblázat). Az irányok hasonlóak, mint a lakott külterületek számának esetében, de a számok némiképp nagyobbak, a differenciák még élesebbek. A legtöbb külterületi típus 1970-1990 között a népességének 50-70%-át vesztette el, leggyorsabban a majorok fogytak. Kivételt csak a kiskertek és a szociális- és egyéb intézmények jelentettek, ahol növekedés volt regisztrálható, valamint a cigánytelepek, ahol sokkal nagyobb, 90% feletti volt a fogyás. 1990 után azonban e tekintetben még élesebben elválnak az említett külterület csoportok trendjei. A tanyák, majorok, őrházak, ipari- és bányatelepek mindegyikénél további 10-35%-os fogyást regisztrálhatunk, a szőlőhegyek, üdülők, kiskertek, településszéli külterületek viszont növelték népességszámukat, sőt, esetükben gyakran a népességszám megkétszereződését tapasztaljuk. (A kertek, kiskertek esetében a változás pedig közel négyszeres, igaz egy részüknél 1990 előtt adminisztratív okokból nem lehetett lakónépesség.)

3. táblázat: A külterületek típusainak népességszáma, 1970-2011  
Table 3: Population trends of types of peripheries, 1970-2011

	Népességszám (fő)					Népességszám-változás (%)		
	1970	1980	1990	2001	2011	1970-1990	1990-2011	1970-2011
Tanya	458709	265892	170103	158462	148443	-62,9	-12,7	-67,6
Major, Tsz	133503	66622	40208	33824	27551	-69,9	-31,5	-79,4
Hegy, szőlőhegy	55663	32367	21451	27651	38358	-61,5	78,8	-31,1
Vasúti és egyéb őrházak	12759	7781	4590	4392	2900	-64,0	-36,8	-77,3
Város- és községszél	41380	32519	21766	27572	35206	-47,4	61,7	-14,9
Ipar- és bányatelep	18717	12788	6853	5494	5358	-63,4	-21,8	-71,4
Üdülő, turizmus	4355	2880	1950	2472	4355	-55,2	123,3	0,0
Kiskert, kert	6573	5620	7466	14691	29167	13,6	290,7	343,7
Szociális és egyéb intézmény	5059	6257	6599	12468	9466	30,4	43,4	87,1
Falusias, egykor önálló	6913	4519	3512	3865	3894	-49,2	10,9	-43,7
Központi belterülethez csatolt	49829	17630	2954	2852	1	-94,1	-100,0	-100,0
Egyéb	11874	2899	604	435	1815	-94,9	200,5	-84,7
<i>Összesen</i>	<i>805334</i>	<i>457774</i>	<i>288056</i>	<i>294178</i>	<i>306514</i>	<i>-64,2</i>	<i>6,4</i>	<i>-61,9</i>

Az előző folyamatokat jól jelzi néhány konkrét példa is. A majorok népességfogyását jellemzik a következő külterületek, rendre az 1970-es, 1990-es és 2011-es népességszámokkal: Sárbogárd-Nagyhöröcsökpuszta (380-124-88), Hahót-Fakospuszta (333-

184-130), Dalmand-Felsőleperd (319-6-0), Nagybjom-Homokpuszta (273-54-27), Mezőhegyes-Fűperegpuszta (207-19-0), Rábakecöl-Mikósmajor (173-14-0). A nagyvárosok környékén ugyanakkor népességüket növelő majorokkal is találkozunk (Isaszeg-Ilkamajor (132-56-193), Sopron-Brandmajor (62-23-279)). Néhány 1970-ben még 100 főnél népesebb majorban már 1990-ben sem írtak össze népességet (Inke-Fazekasdencs, Marcaltó-Zsigaházapuszta, Vése-Mártonpuszta, Almásfüzitő-Perjépuszta, stb.) A tanyák között hasonló példák Balástya-Balástyaitanyák (1807-952-743), Bugac-Felsőmonostor (1772-776-492), Bugac-Nagybugac (1008-214-86), Csorvás-Tanyák (934-231-76), Borota – III. körzet (347-31-3), Imrehegy-Polgárdi (212-111-0), illetve a nagyvárosok környékén Domaszék-Domaszéki külterület (3309-1856-2228), Kecskemét-Szarkási külterület (1361-914-1390). A vasúti őrházak, külterületi vasútállomások kisebb népességűek voltak, de a népességfogyásuk hasonló, mint pl. Nagyszentjános vasúti őrházak (60-10-1), Keszőhidegkút- Keszőhidegkút-Gyöng vasútállomás (64-40-7) vagy Bölcske vasútállomás (112-13-7). A trend, a népességszám drasztikus csökkenése, egyértelmű, számos esetben az elnéptelenedés is bekövetkezett, vagy a külterület ennek határára jutott. Ugyanakkor a kedvezőbb helyzetű, elsősorban nagyvárosok közeli hagyományos külterületek egy része funkcióbővülésen, funkcióváltáson esett át és a szuburbanizáció célterületekén jelentősen növelte népességszámát az elmúlt két évtizedben.

A külterületek egyéb típusai azonban merőben más folyamatokat mutatnak. A hegyek, szőlőhegyek között Szigetvár-Zsibótiszőlőhegy népessége 1970-ben 249, 1990-ben 167, 2011-ben 449 fő volt, a Zalaegerszeghez tartozó Egerszeghegyen 177, 108, 573, Jánkahegyen 139, 105, 685 ezek az értékek. A kiskertek legextrémebb példáit Debrecen közelében találjuk. Bayk András-kert, Biczó István-kert és Gáspár György-kert 1990 előtt nem rendelkeztek állandó lakossal, 1990-ben rendre 876, 977, 60 fő volt a népességük, 2011-re ezek a számok 3272-re, 4434-re és 925-re nőttek. Törökbalint-Annahegyen a népesség az 1970-es 14-ről 1990-re 26-ra, majd 2011-re 542-re nőtt, a Debrecen közeli Hajdúsámson-Sámsonkerten e számok 356, 440 és 3067 fő. A folyamat egyértelműen szuburbanizáció, a városokhoz közeli külterületek a kiköltözés fontos célpontjaivá váltak. A Szeged környéki hasonló folyamatok következtében az összes, a város körüli jelentősebb kiskertet belterületté sorolták át 2011-re.

Az egyes települések összes külterületi népességének változása is hasonló folyamatokat mutat. Tanyás települések közül Abádszalók (448-82-23), Bácsszőlős (1329-320-173) és Öcsöd (1198-203-78), majorokkal rendelkezők közül Ács (999-244-174), Almamellék (339-111-25), Ercsi (438-38-10) vagy Libickozma (300-1-0) 1970-es, 1990-es és 2011-es lakosságai jellemzőek. Nagyvárosok esetében, vagy környékén mások a folyamatok, így Debrecen (14490-6459-14108), Sopron (623-205-444) és Szatymaz (3283-1842-2445) értékei jól jelzik a külterületek 1990 utáni dinamizálódását.

## 5. ÖSSZEGRZÉS

Külterületink népességváltóási tendenciáiban ugyanazokat a trendeket láthatjuk az elmúlt 40 év során, mint a közigazgatásilag önálló településeinknél, ám a folyamatok mértéke sokkal drasztikusabb. 1970 és 1990 között mintegy 7000 külterületi lakott hely néptelenedett el Magyarországon, az összes ilyen lakott hely fele. A népességcsökkenés mértéke ennél is nagyobb volt, külterületeink csaknem népességük kétharmadát veszítették el 1970 és 1990 között. E folyamatok – ahogyan az országos trendek is – megváltoztak 1990 után. A külterületek számának csökkenése megállt, népességük pedig, ha enyhén is, de növekedésnek indult. E növekedés mögött azonban jelentős földrajzi fekvés és külterületi jelleg szerinti differenciáltság rejlik. Az ország fejlett részein, a nagyvárosok környékén és egyes idegenforgalmi terekben nőtt a külterületi népesség, különösen a szőlőhegyek, városszéli külterületek, kiskertek esetében, miközben a kedvezőtlenebb fekvésű hagyományos külterületek, tanyák, majorok, ipar- és bányatelepek, órházak népessége továbbra is jelentősen fogy. Azaz miként a falvak esetében, 1990 előtt a népességszám, napjainkban pedig a nagytérségi és nagyvárosokhoz viszonyított fekvés határozza meg a külterületi lakott helyek népességszám változását.

## IRODALOM

- BAJMÓCY P.** (2010): Adalékok a népességszám-változás területi különbségeihez Magyarországon. In: Csapó T. – Kocsis Zs. (szerk.): A településföldrajz aktuális kérdései. Savaria University Press, Szombathely, pp. 371-382.
- BAJMÓCY P. – BALOGH A.** (2012): Egykori majorok típizálása Vas megyei példákön. *Földrajzi Közlemények*, 2012. 136/2. pp. 165-181.
- BAJMÓCY P. – PÓCSI G.** (2008): Somogy megyei majorságok településfejlesztési problémái. II. Terület- és vidékfejlesztési konferencia. Kaposvár, pp. 208-228.
- BALOGH A. – BAJMÓCY P.** (2011): Majorok a Nyugat-Dunántúlon. Savaria University Press, Szombathely, 126 p.
- CSAPÓ T.** (2007): A községek infrastrukturális és intézményi ellátottsága a Nyugat-Dunántúlon. In: Csapó T. – Kocsis Zs. (szerk.): A kistelepülések helyzete és településföldrajza Magyarországon. Savaria University Press, Szombathely, pp. 49-61.
- MENDÖL T.** (1963): Általános településföldrajz. Akadémia Kiadó, Budapest. 567 p.
- PÓCSI G. – BAJMÓCY P. – JÓZSA K.** (2008): A majorságok településföldrajzi fejlődése és jelenlegi differenciálódása Somogy megye példáján. In: Szabó V. – Orosz R. – Nagy R. – Fazekas I. (szerk.): IV. Magyar földrajzi konferencia. Debrecen, pp. 322-327.