

**AZ 1971. ÉVI ORSZÁGOS TELEPÜLÉSHÁLÓZATFEJ-  
LESZTÉSI KONCEPCIÓ  
HATÁSA GYŐR-MOSON-SOPRON MEGYE  
TELEPÜLÉSHÁLÓZATÁRA  
KOCSIS ZSOLT**

THE IMPACT OF THE 1971 NATIONAL CONCEPT FOR SETTLEMENT  
NETWORK DEVELOPMENT ON GYŐR-MOSON-SOPRON COUNTY'S  
SETTLEMENT NETWORK

*The 1971 NCSND had two levels, a national and a county one. A group of researchers, compiling the nationwide concept, defined higher and middle level centers, county councils were responsible to select the lower level centers in each county. The concept's main goal was to create a capable settlement system with centers that are able to manage their regions. High-level centers received a huge support, respectively new centers without town rank were cued to receive financial aid from government to be town in short or medium range of time. Regular and partial low-level centers got only bits of governmental resources; finally, villages without central spatial function mainly lost their own council, in many cases their independence. With a few exceptions, they were forbidden to develop (for example dwelling, services, infrastructure), even if they had own financial resources.*

*As the county's settlement network had a mature form, no new towns were planned but in long term. The effects of the concept can be measured on Győr, the county seat and the villages with very few or zero central functions. Győr emerged to the five first rank centers, figure shows that its population change had a significant break after 1971. (Population growth can be seen as an indicator of governments "favor", because large scale dwelling project depended exclusively on central government in the planned economy.) Other high- and middle level centers showed moderate growth in their population. The population slope of the "disfavored" villages begins mainly before 1971 but we can see some dramatic cases, where previously flourishing settlements shrank (many to one third of their maximum population), that can be caused by several factors but all of them originated from losing the former position in the hierarchy of the settlement network. Despite that fact, that Győr-Moson-Sopron county was one of the most developed in Hungary, financial resources were never enough, so the concept could not evolve even favored centers (excepted Győr, Sopron and Mosonmagyaróvár)! We cannot find any break upwards in the population figures (Exceptions are settlements in special situation, like agglomeration, respectively transport nodes.), so we can state, that villages paid the development of the three biggest cities.*

## **BEVEZETÉS**

Az 1971. évi Országos Településhálózatfejlesztési Konceptió egyik „rétege” a várossá válás szabályozása volt, amennyiben kijelölte a rövid-, közép- és hosszútávon várossá fejlesztendő, illetve fejleszthető települések körét. Tanulmányom egyik célja ezért annak vizsgálata, hogy Győr-Moson-Sopron megyében ez hogyan történt, mennyire „teljesült” a terv. A közigazgatás modernizálása (de leginkább racionalizálása) egy másik rétege volt a koncepciónak, melyben az igazgatási egységek (tanácsok) számának

csökkentése mellett a községek számának csökkentése is szerepelt (utólag azt mondhatjuk, inkább célként, mint eszközként). Ezért megvizsgálom a falvak városokkal vagy más falvakkal való egyesítését is, igyekezve feltárni az OTK logikáját és bemutatni a következményeket.

Ebben a legnagyobb segítséget a Központi Statisztikai Hivatal kiadványai jelentik, melyekből az OTK előtti és utáni közigazgatási állapot és népességszám kinyerhető, hogy *azok alapján* igazolni vagy kritizálni lehessen a javasolt és/vagy végrehajtott változtatásokat, illetve azok hatásait. Sajnos, a KSH éppen az 1970. évi népszámlálás alkalmával tért át a népesség más szempontú nyilvántartására (a jelenlévő és az állandó népesség után innentől a lakónépesség vált alapvető adattá), ami megnehezíti a közigazgatási átszervezések gyakran negatív demográfiai hatásainak kimutatását. Az önálló tanács elvesztése persze nem vezetne magától értetődően a lakónépesség csökkenéséhez, de az akkori viszonyok között a hierarchiában való lejjebb sorolás az erőforrásokhoz való hozzáférésben is hátrányos helyzetet teremtett, ezért központi szerepkörök csökkenésének, gyengülésének, véleményem szerint a lakosságszámban is tükröződnie kellett, még ha nem is olyan direkt és végzetes módon, ahogyan az OTK bírálói sokszor azt sugallják, sőt kijelentik.

## 1. A VIZSGÁLT TERÜLET

Győr-Moson-Sopron megye határai sokat változtak. A királyi vármegyék első, legkorábbi rétegéhez tartozik Győr, de a másik kettő megye, Sopron és Moson is kialakult legkésőbb a 11. század utolsó évtizedeire. Kristó Gyula szerint biztosra vehető, hogy Moson vármegye egy korábbi ős-Győr megyéből vált ki több, igaz későbbi, de biztosan adatolható vármegye (pl. Abaújból Sáros) analógiájára (KRISTÓ 1988). Ezt az is valószínűsíti, hogy Győr feltűnően kis területű, ráadásul nem a határon fekvő megyék jellemző tölcser formáját viselő megyénk volt, amióta megbízható információkkal rendelkezünk a megyék határaitól. Sopron esetében hasonló kiválás, másodlagos keletkezés feltételezhető, de nem nyomozható vissza az eredeti anyavármegye.

A három megye határai viszonylagos állandóságot mutattak évszázadokon keresztül; az első jelentős változás Trianonnal érte őket: mint az az *1. táblázatból* látható, Moson és Sopron megyék jobban megszenvedték az új helyzetet, míg Győr megye a Dunán túl fekvő csilizközi járását kevésbé fájalta.

Az új határok mellett a legfontosabb közigazgatási változás Moson és Magyaróvár egyesítése volt, illetve a Pusztai járás átnevezése Pannonhalmi járásra. A következő jelentős változás a II. világháború utáni további területvesztés volt, Dunacsúny, Horvátjásfalva és Oroszvár elvesztése.

A tanácsrendszer bevezetésével a megyehatárok és nevek is változtak, ekkor, 1950-ben alakult ki a mai Győr-Moson-Sopron megye, néhány település Veszprémhez csatolásával (FEJES 1982), illetve a Sopron vármegyei Csepregi járás kettéosztásával, a

Pannonhalmi járásnak a Győrbe való beolvasztásával, illetve a Sokoróaljai járásnak Téti járásra való átnevezésével, majd 1954-ben szintén a Győri olvasztásával (HENCZ 1973). Negyven évig nem történt a megyehatárokat érintő változás, majd a rendszerváltás után visszakerült a megye nevébe Moson, a Téti járás megszűnésével három, 1954-ben elcsatolt falu (Csikvánd, Gyarmat, Szerecseny) Veszprém megyéből. Később két hullámban további falvak „igazoltak” Győr-Moson-Sopron megyébe, elsősorban a megyeszékhely vonzása miatt (1999 Bakonypéterd, Lázi, 2002 Bakonygyirót, Bakonyszentlászló, Fenyőfő, Románd, Sikátor, Veszprémvarsány) (KSH 2012).

1. táblázat: A megye területvesztése Trianon után  
Table 1: Lost territories due Trianon treaty

Megye	1910 Terület (km <sup>2</sup> )	Maradt terület (km <sup>2</sup> )	Terület- vesztés (%)
Győr	1480	1397	5,6
Győr törvényhatósági jogú város	54	54	0,0
Moson	1989	913	54,1
Sopron	3127	1786	42,9
Sopron törvényhatósági jogú város	129	129	0,0
<b>Összesen</b>	<b>6779</b>	<b>4279</b>	<b>36,9</b>

Forrás: ÁTI 1941 alapján saját szerkesztés.

A megyehatáron belül maradvá, de sok települést (a megye településeinek harmadát) érintettek a közigazgatási átszervezések: település összevonások (falú-falu és falú-város egyaránt) jellemezték az 1950-1990 közötti időszakot, majd azóta egyesítések megszűnése (pl. Bőny és Rétalap, Csorna és Farád szétválása), illetve új települések létrejötte (Károlyháza, Mosonudvar), illetve névváltozás (Magyarfalva – Harka) rajzolták át a megye térképét (KSH 2012).

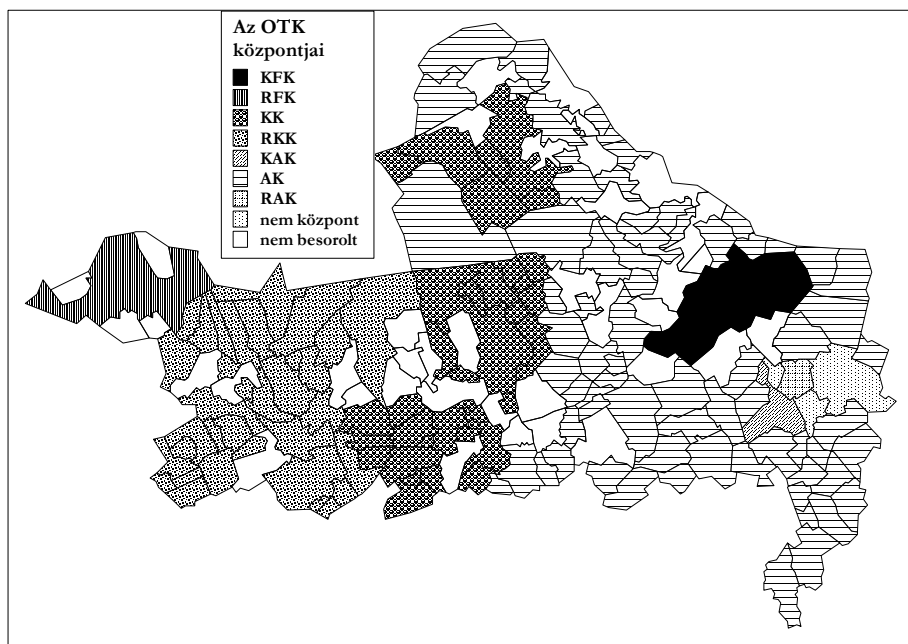
## 2. AZ OTK MEGYEI SZINTŰ BEMUTATÁSA

Az egész megye, de legnyilvánvalóbban a város számára az OTK legfontosabb hozzáadéka Győrnek a kiemelt felsőfokú központok közé kerülése volt. Népsége meghaladta volna a százezer főt, de a biztonság kedvéért kapott néhány falut „hozományul”, hogy ne legyen annyira feltűnő a lemaradása Miskolchoz, Debrecenhez, Szegedhez, Pécshez képest, ezzel együtt a funkciók tekintetében a mai napig nem érte utol a fentieket. Bár a „területileg illetékes” akadémiai központ Veszprémbe maradt, a Postaigazgatóság Sopronban (hogy csak néhányat említsek), megfigyelhető volt több regionális, azaz megyehatáron túlnyúló szervezet, hivatal, intézmény Győrbe telepítése, de a Közlekedési és Távközlési Műszaki Főiskola (eredetileg műszaki egyetem lett volna) vagy az új színház megépítése is azt jelezte, Győr a kiváltságos városok közé emelkedett.

Sopron részleges felsőfokú központként megyeszékhelyek közé került ugyan, de szerepét nem kapta vissza. Mosonmagyaróvár, Csorna és Kapuvár középfokú (illetve utóbbi részleges középfokú) központok, már városi ranggal rendelkező települések, esetükben a besorolás csupán az addigi helyzetük megerősítésének tekinthető: a megye öt járásának öt városa a központja, világos, tiszta helyzet.

A megyei szinten kialakított alsó fokú rendszer nem is próbálta „támadni” a fenti hierarchiát, a kiemelt alsó fokú központok (távlatokban várossá fejlesztendő települések) egy nagyságrenddel a városok alatt álltak népességüket tekintve, mindössze Pannonhalma és Tét (részben korábbi járásközpont szerepüknek köszönhetően) rendelkezett városinak mondható funkciókkal (középiskola, kórház). Ezt igazolja az is, hogy a megye hatodik városának megszületésére több mint húsz évet kellett várni, csak évekkel a rendszerváltás után bővült a központok köre (1. ábra).

1. ábra: Az OTK Győr-Moson-Sopron megyében  
 Figure 1: The NCSND in Győr-Moson-Sopron county

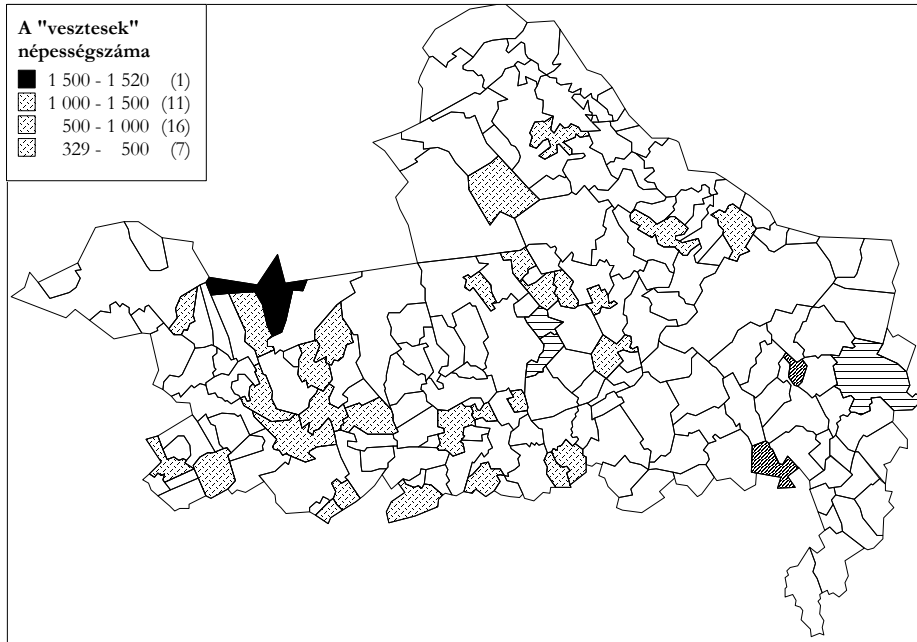


Forrás: KSH 1977 alapján saját szerkesztés

Bár Győr kiemelésével a megye lakosságának egynegyede jobb pozícióba került, az alsó szinteken folytatódott a korábban megkezdett folyamat: a települési tanácsok, sőt az önálló települések számának csökkentése, hivatalosan (és részben ténylegesen is) racionalizálása. A 37 „lefokozott” település között egy tucatnyit találunk 1000 fő felet-

ti népességgel, az ő esetükben egy-egy erősebb szomszéd (pl. város vagy jobban pozícionált falu) lehetett az ok. Az 1. és 2. ábrát egymásra helyezve kirajzolódik, hogy a kiemelt alsó fokú központok körül végzett „tisztogatásnak” lettek áldozatai a nagyobb népességű falvak, a kisebbek (500 fő alatt) esetében pedig nem igazán szorult magyarázatra, miért nem tarthatták meg önálló tanácsukat, legalábbis az akkori logika szerint.

2. ábra: A korábbi központi szerepkörüket elvesztő települések népességszáma 1970-ben  
Figure 2: Population of villages losing their central function according to NCSND (1970)



Forrás: KSH 1977 alapján saját szerkesztés

### 3. AZ OTK HATÁSAI

Az OTK hatásai két csoportra oszthatók. Az abszolút vagy közvetlen hatások közé a konkrét besorolást követő, annak megfelelni akaró intézkedések következményeit sorolhatjuk; amennyiben egy település feljebb került a hierarchiában, bizonyos, addig hiányzó intézmények, hivatalok települtek oda, illetve a meglévők bővítése, korszerűsítése révén beruházások színhelyei lettek, amelyeket nem csak a munkahelyek teremtése, hanem a lakásépítések is követtek (népesség növekedés).

Közvetett vagy relatív hatásnak nevezhetjük azt, hogy nem csak a központi forrásokhoz jutás sorrendjében lépett előbbre egy-egy település (ami a beruházások miatt

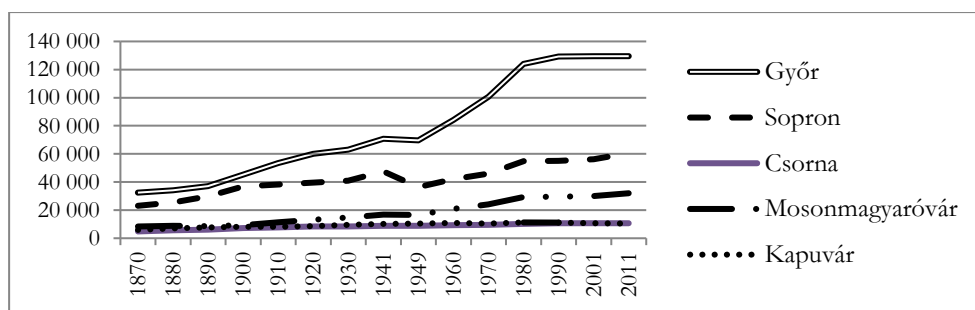
majdnem biztosan népesség növekedést is indukált – lásd előző bekezdés), hanem azt is, ha megtarthatta központi funkcióit, az azokat ellátó hivatalokat, intézményeket. Nem ritkán a környezetében megszüntetett funkciókat vette át más településektől (pl. Devescer – Ajka, Abaújszántó – Szerencs, régi és új járásszékhelyek esetében) vagy egyszerűen csak a vesztesek között állva maradt, kevesebbet veszített, relatíve nyert. Ebben az esetben a népesség növekedése helyett a közeli településekhez hasonlítva lassabb fogyás az indikátor.

Meg kell jegyezni azonban, hogy a népességszám változása és az OTK szerinti hierarchikus sorrend között nem lehet egyértelmű összefüggést találni, gondoljunk csak a budapesti agglomeráció településeire, üdülő településekre, vagy éppen néhány, országhatárra szorult kisvárosra!

### 3.1. A NAGYOBB KÖZPONTOK HELYZETE

A 3. ábra jól érzékelteti, hogy az OTK legnagyobb nyertese Győr volt: a világháborút követő népességszám gyarapodásában csak alig érezhető inflexiós pontot jelent 1970 (1971), fejlődése addig is dinamikus volt. Abszolút számban és relatíve is Győr nyerte a legtöbbet. Népeségnövekedése még inkább meglepő, ha tudjuk, hogy a 20. században a városhoz csatolt települések népessége ebbe nem számít bele, mivel a népességi adatok 1870 óta a mai területre vonatkoznak, mint minden más település esetében! *Sopron* esetében már nem annyira látványos a görbe emelkedése, de még felfelé törést lehet látni, míg *Mosonmagyaróvárnak* a középfokú központ besorolás az addigi járásszékhely-szinthez képest nem hozott újat, többet. *Csorna* és *Kapuvár* demográfiai görbéjén pedig alig hagyott nyomot a 20. század.

3. ábra: A felső- és középfokú központok népesedése  
 Figure 3: Population of the high- and middle level centers

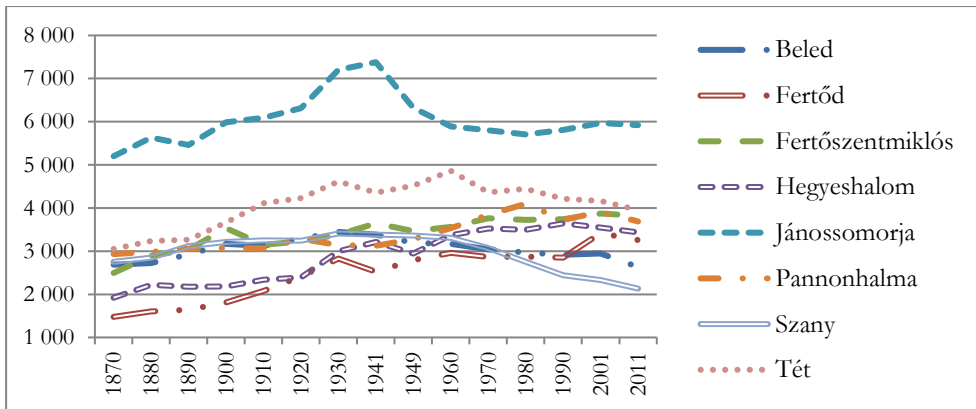


Forrás: KSH 2013 alapján saját szerkesztés.

### 3.2. A KIEMELT ALSÓ FOKÚ KÖZPONTOK

Érdekes a kiemelt alsó fokú központok helyzete, mivel ezek a települések megyei szinten elnyerve ugyan a lehetőséget, de a várossá fejlesztendők közé kerültek. A 4. ábra tanúsága szerint nem igazán tudtak ezzel élni (persze, a megyei vezetés is okolható egy-egy hibás jelölésért): 1970 után *Pannonhalma* népességnövekedése mellett *Tét* és *Hegyeshalom* „eltévozott” egy kicsit, majd hamarosan ők is veszíteni kezdték népességüket. A várossá fejlesztendő települések tehát vagy huzamosabb ideje fogyó népességűek voltak (Jánossomorja), vagy alig emelkedett lélekszámuk (Fertőd, Fertőszentmiklós). Talán az „elegendő” város miatt, hiszen akkori fogalmak szerint nem volt városszerű terület a megyében, ezért nem kellett jelentősen gyorsítani a kiszemelt központok fejlődését. *Szany* pedig monoton fogyott, kijelölése Csorna közelsége és demográfiai helyzete miatt is erősen megkérdőjelezhető – nem is vált várossá azóta sem.

4. ábra: A kiemelt alsó fokú központok (távlatokban városok) népessége  
Figure 4: Population of low level centers (villages to promote to town)



Forrás: KSH 2013 alapján saját szerkesztés.

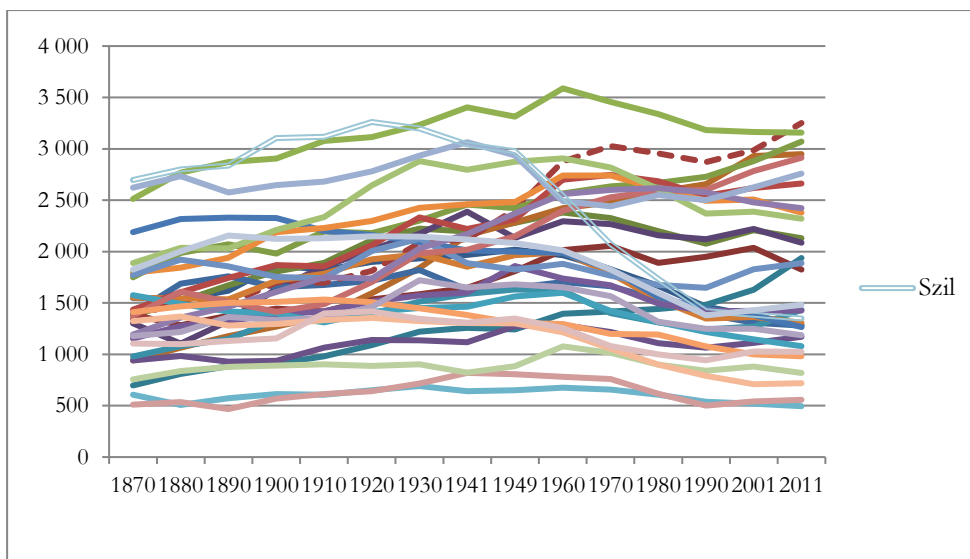
### 3.3. ALSÓ FOKÚ ÉS RÉSZLEGES ALSÓ FOKÚ KÖZPONTOK

Az 5. ábra mutatja az alsó fokú központok népességszám változását. A 31 település közül egy került kiemelésre: *Szil*, amely a közeli Csorna város és a távlatokban várossá fejlesztendő Szany árnyékában majdnem elsovadt, de az ábra azt is mutatja, hogy fogyása évtizedekkel az OTK előtt kezdődött, itt tehát a jelentős népességvesztés okaként más, a falu gazdasági alapjait át(le)értékelő folyamatot kell keresni. Az OTK centralizációs törekvései egyfajta mérlegének tekinthető, hogy az alsó fokú központok között nem találni olyant, amelyik növelni tudta volna a népességét 1970 és 1980 között, pedig előtte és utána több ilyen is volt. Különösen érdekes ez, ha a kiemelt alsó fokú

központokra, azaz a leendő városokra is gondolunk: a megyében nem sok „figyelem”, erőforrás jutott a falvakra!

Nem sokat változtat a képen a részleges alsó fokú központok vizsgálata sem: az egyetlen igazi „nyertes” *Kisbajcs*, melynek népessége az OTK után jelentősen növekedett. *Nyúl* sikertörténete a rendszerváltás után kezdődött, a többiek pedig lassabban vagy gyorsabban, de fogytak. *Kisbajcs* növekedésére is árnyékot vet, hogy népessége messze a legalacsonyabb volt a központi szerepkörrel rendelkező települések között (6. ábra).

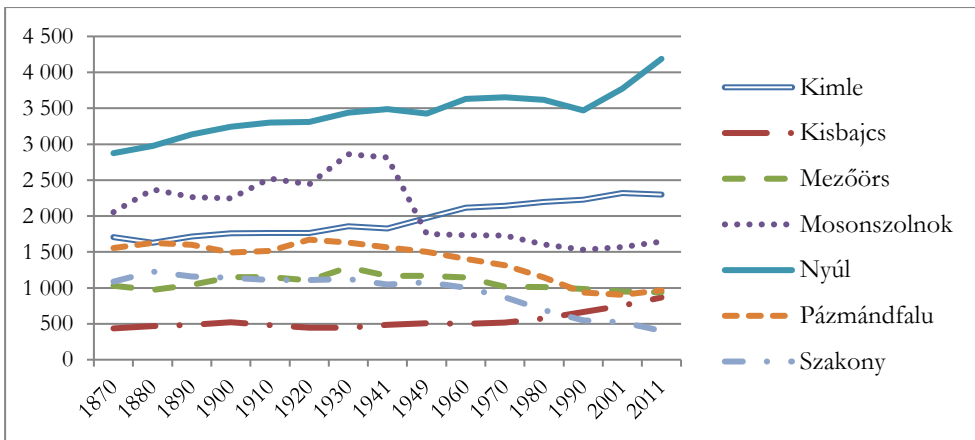
5. ábra: Az alsó fokú központok népessége  
 Figure 5: Population of low level centers



Forrás: KSH 2013 alapján saját szerkesztés.



6. ábra: A részleges alsó fokú központok népessége  
 Figure 6: Population of low level partial centers



Forrás: KSH 2013 alapján saját szerkesztés.

### 3.4. A BE NEM SOROLT ALSÓ FOKÚ KÖZPONTOK

Ebbe a kategóriába főleg olyan települések tartoznak, amelyek önálló tanácsú községekként nem függtek más falvaktól, de nem is rendelkeztek mások feletti közigazgatási jogkörökkel (tulajdonképpen alsó fokú központként maguk központjai voltak). Egy másik csoportjuk azok közül került ki, amelyeket „elfelejtettek” besorolni. Közös községi tanács székhelyközségei voltak ugyan, de nevük mellett nem szerepel semmilyen megjelölés. Minden korábban feldolgozott megyében találtam ilyeneket, de érthetetlen, hogy évekkel az OTK elfogadása és a megyei szintre lebontása után voltak falvak, amelyek nyilvánvaló központi szerepkörük ellenére sem kaptak semmilyen központi besorolást!

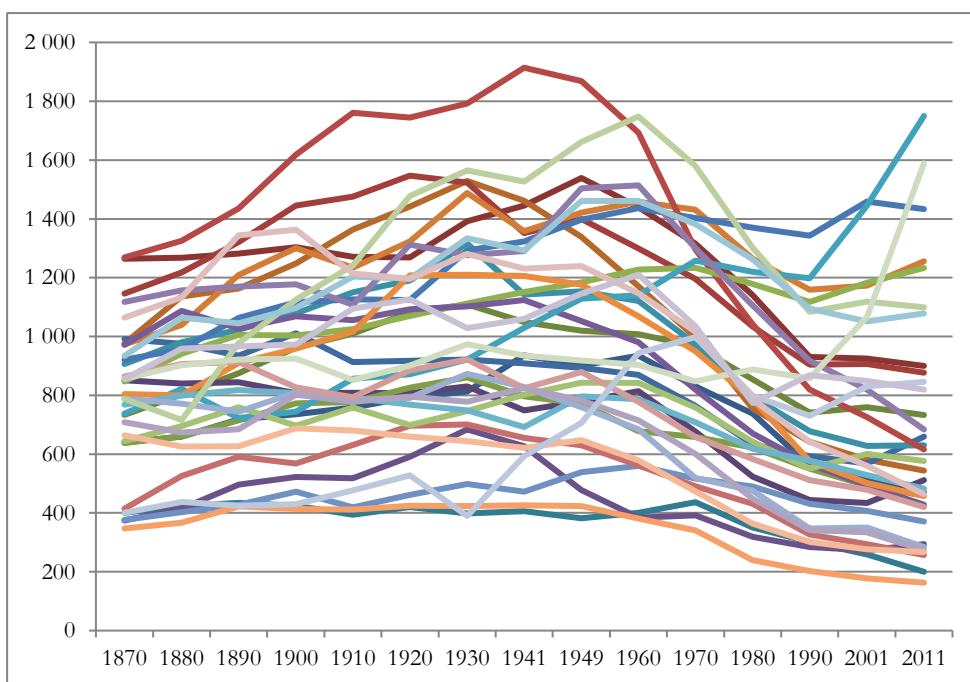
Ez a csoport nagyon inhomogén: a várossá fejlesztendő népességét jóval meghaladóktól az aprófaluiig minden előfordul benne. Egy tekintetben azonban egyöntetű a kép: a 39 között nem vagy alig találni olyan falvakat, amelyek 1970 után jelentős népességnövekedést produkáltak volna, de zuhanást, drámai mértékű fogyást sem tapasztalni.

### 3.5. A KÖZPONTI FUNKCIÓIKAT ELVESZTŐ FALVAK

Az eddig diagramok a 3. ábra kivételével nem tartalmaztak perdöntő bizonyítékot az OTK hatásairól a települések népességszámára, de a következő, a 7. ábra nagyon egyértelműen árulkodik a funkciók elvesztésének demográfiai következményeiről: *Mária-kálnok* növekedésnek indult, *Vámoszabadi* a stagnálásnál többet mutatott, de az összes többi, 34 falu lakosság száma meredeken zuhanni kezdett 1970 után. A szerencséséb-

bek túlélték ezt, a rendszerváltás után fél tucatnyi falu újból növekedésnek indult, újabb fél tucat nem fogyott gyorsabban, mint az országos átlag, de a többiek azóta is veszítenek népességükből. A döntéshozók menségére legyen mondva, hogy 1600 fő felett egy sem volt, többségük pedig 1000 főnél is kisebb népességű faluként került lefokozásra. Mai szemmel érthető, hogy 5-700 lakosú falvak miért nem maradhattak központok, de akkoriban legalább az érintettek fele a fenntartható méret, kb. 1000 fő felett volt, ami azt jelentette, hogy pl. óvoda, általános iskola, posta még elfogadható hatékonysággal volt (vagy lett volna) működtethető. A szerepkörök elvesztése munkahelyek, szolgálati lakások, azaz lakosság és beruházások elvesztését is eredményezte, amit főleg a nagyobbak tudtak jobban elviselni, illetve más szempontból kedvezőbb fekvésűek (pl. Vámoszabadi) (7. ábra).

7: ábra: Az OTK veszteséinek népessége  
Figure 7: Population of villages losing their central functions due the NCSND



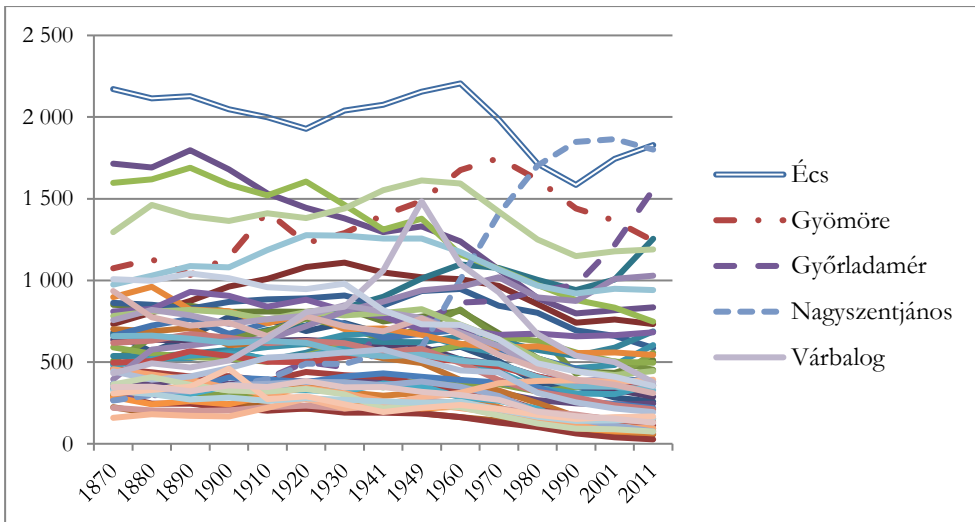
Forrás: KSH 2013 alapján saját szerkesztés.

### 3.6. A KÖZPONTI SZEREPKÖRREL KORÁBBAN NEM RENDELKEZŐ FALVAK

A majdnem 2000 főstől az alig több mint 200 fősig terjedő népességű 50 falu jó kontroll csoport a vesztesekhez képest, hiszen ők azok, amelyek korábban sem rendelkeztek központi szerepkörökkel. Ehhez képest meglepő, hogy bár 1970-től növekvőt

csak egyet találunk (az „újszülött” Nagyszentjánost), fogyásuk *Écs*, *Gyömöre*, *Várbalog* kivételével általában lassabbnak, mérsékeltbbnek látszik, ráadásul Várbalog már 1949, Écs 1960 óta gyorsan fogyott, tehát az OTK az ő esetükben nem sokat számított (8. ábra).

8. ábra: A központi funkció nélküli falvak népesedése  
Figure 8: Population of villages without any central function



Forrás: KSH 2013 alapján saját szerkesztés.

### 3.7. A HATÁSOK VIZSGÁLATA NÉPESSÉGNAGYSÁG KATEGÓRIÁK SZERINT

Az OTK alsó fokú központjainak besorolása nem mutat szoros összefüggést a falvak népességszámával, sőt amint a fenti diagramokról látható, az addig és a várható demográfiai elmozdulás sem, fogyó falvak „előléptetése”, gyarapodók „mellőzése” egyaránt előfordult. Érdekes, hogy a 2000 főnél népesebb részleges alsó fokú központok lakosságszáma 1970 után lassan még növekedett, míg a magasabb szintnek számító alsó fokúaké, illetve a be nem sorolt falvaké csökkent (majd 1990 után mindhárom csoporté növekedésnek indult). Itt nem találni központi szerepkör nélküli falvakat.

Az 1000-2000 fő közötti falvak mezőnye népesebb, de egyöntetűbben viselkedik, mint az előző. A kis különbségek a következők:

- A részleges alsó fokú központok lélekszáma már 1930 óta fogy, 1970 nem értelmezhető töréspontként. Meg kell azonban jegyezni, hogy mindössze három falról van szó, ezért a véletlenek (sajátos esetek) torzíthatják a képet.
- A be nem sorolt falvak szintén 1930-ban érték el népesség-maximumukat, de fogyásuk sokkal lassabb, 1990 után pedig a leggyorsabb növekedésnek indultak.

- Az alsó fokú központok 1930 utáni fogyását az 1941-1960 közötti időszakban még pótolta a növekedés, majd 1970-től zuhanás következett.
- A központi szerepkör nélküli falvak (nyilván a hatvanas évek centralizációs törekvései miatt is) már 1970 előtt elkezdtek fogyni, de látványosan csak az OTK után.

Az 500 és 1000 fő közötti nagyságcsoportban már alig találunk központi szerepkörrel rendelkezőket (3-3 az 57-ből). Itt az a furcsaság, hogy 1970-ben az a hat falu volt a legalacsonyabb átlagnépességű, amelyek a két központi kategóriába tartoztak! A be nem soroltak már 1930-tól, a részleges alsó fokúak 1949-től, az alsó fokú központok és a központi szerepkör nélküliek 1960-tól fogytak.

Az 1970-ben 500 főnél kisebb falvak között nem találunk mást, csak központi szerepkör nélkülieket, ezért itt egyszerűbb a kép: az 1910 után kialakított, majd közigazgatási önállóságot csak 2010-ben nyerő *Mosonudvar* kivételével mindegyik falu fogyásnak indult 1949 után. Ezen az 1970 utáni helyzet csak gyorsított, de új tendenciát nem hozott, végül (de ez már nem az OTK hatásaihoz tartozik) néhányan 2001 után ismét növelni tudták népességüket.

#### 4. ÖSSZEGRZÉS

A KSH népszámlálási adataiból összeállított, szerkesztett táblázatok, diagramok alapján megállapítható, hogy a népességszám alakulására hatással lehetett az OTK, de ahhoz, hogy ezt bizonyítottan vehessük, meg kellene vizsgálni minden egyes települést, az ott lezajlott fejlesztéseket, illetve az onnan elvont jogköröket, intézményeket, szervezeteket (iskolák, téveszek, ÁFÉSZ-ek összevonása), ami nyilván meghaladná egy tanulmány terjedelmi lehetőségeit. Megállapításaim úgy értelmezendők, hogy az OTK által hozott döntések hatásai végső soron a lakosságszám változásával összefüggésbe hozhatók (Beruházások és munkahelyek csökkenése vagy növekedése történhetett ettől függetlenül is, a tervgazdaság gyakorlatába belefért ennyi következtetlenség, de jellemzően nem voltak súlyos kilengések.) oly módon, hogy feltételezem, a népesség növekedésének ugyan lehettek más okai is, de a csökkenést mindig az OTK okozta. Ez nyilvánvalóan helytelen, de egy általánosan gyarapodó, fejlődő országban mi más motiválhatta volna a lakosokat településük elhagyására, ha nem a más településeken megvalósuló beruházások miatti gyorsan előbbre jutás esélye? A III. tanácstörvény (az OTK-val párhuzamosan bevezetve) ugyan nagyobb játékteret hagyott a településeknek (*HAJDÚ 2001*), de ezzel együtt is a központi forrásokhoz való hozzáférés sorrendje volt a meghatározó, amit az OTK vésett kőbe.

Fentiekkel árnyalva tehát a következőket állapíthatjuk meg:

- A megyében nem hozott gyökeres változást az OTK, a járási beosztás a városkörnyékek bevezetésével sem alakult át jelentősen.
- A népességszámban megmutatkozó fejlődés alapján az OTK legnagyobb (majdnem egyetlen) kedvezményezettje a kiemelt felsőfokú központi rangra emelt Győr lett.

- Az 1970 és 1980 közötti kb. 25000 fős megyei népességnövekedésből 22000 Győrre volt. A többi város népessége szinte stagnált 1970 után!
- A többi város nagyjából népességszámának megfelelően állt be a sorba a központi javakért.
  - A távlatilag várossá fejlesztendő falvak körét nem sikerült jól kialakítani, de a legfel-tűnőbb, hogy kiemelt alsó fokú központként sem növekedtek gyorsabban, mint előtte.
  - Általában a falvak körében alig találni olyant, amely népessége az OTK utáni évtize-dekben (1990-ig) nőtt volna. ha igen, ott vélhetően más, az OTK hierarchiájától független tényező (határátkelő, idegenforgalmi, de elsősorban alvótelepülés-funkció) lehet a magyarázó ok.
  - Az OTK-tól eltekintve, pusztán az 1970. évi népességszám alapján képezett kategó-riák vizsgálata is azt támasztja alá, hogy az ország egyik legfejlettebb megyéjében a falvak számára nem volt forrás. Hogy ez a falusiak városokba (Győrbe? – lásd fel-jebb) terelésének szándékos erőltetése vagy egyszerűen forráshiány miatt volt-e így, nem tudom eldönteni, de: a megye népességnövekedése tíz év alatt 25000 fő volt, a városoké 35000, azaz Győr nélkül a többi városé annyi, amennyit a falvak veszítettek!

## IRODALOM

- ÁTI** (1941): ÁTI Kisatlasz. Magyar Királyi Állami Térképészeti Intézet, Budapest
- FEJES I.** (1982): Veszprém megye közigazgatási beosztásai és tanácsai vezetői (1945-) 1950-1981. A Veszprém Megyei Levéltár Kiadványai 2. Veszprém.
- HAJDÚ Z.** (2001): Magyarország közigazgatási földrajza. Dialóg Campus, Budapest, Pécs
- HENCZ A.** (1973): Területrendezési törekvések Magyarországon. KJK, Budapest.
- KRISTÓ Gy.** (1988): A vármegyék kialakulása Magyarországon. Magvető, Budapest.
- KSH** (1978): A Magyar Népköztársaság városainak és községeinek névtára 1977. Statisztikai Kiadó Vállalat, Budapest
- KSH 1970** (1972): 1970. évi népszámlálás. 8. Győr-Sopron megye adatai. Központi Statisztikai Hivatal, Budapest
- KSH 1977** (1978): A Magyar Népköztársaság városainak és községeinek helynévtára 1977. Statisztikai Kiadó Vállalat, Budapest
- KSH 2001** (2002): 2001. évi népszámlálás. 8. Területi adatok. Győr-Moson-Sopron megye II. kötet. Központi Statisztikai Hivatal, Budapest
- KSH 2012** (2012): Magyarország közigazgatási helynévkönyve, 2012. január 1. [http://www.ksh.hu/apps/shop.kiadvany?p\\_kiadvany\\_id=11432](http://www.ksh.hu/apps/shop.kiadvany?p_kiadvany_id=11432)
- KSH 2013** (2013): A 2011. évi népszámlálás eredményei. [http://www.ksh.hu/nepszamlalas/tablak\\_teruleti\\_08](http://www.ksh.hu/nepszamlalas/tablak_teruleti_08)