

ADALÉKOK ONGA ALAPRAJZI FEJLŐDÉSÉHEZ ÉS VÁLTOZÁSÁHOZ KRISTÓF ANDREA

MORPHOLOGICAL CHANGE OF ONGA

During the investigation of the morphology of Onga it has been proved that the morphology of the settlement has well adapted to the social and economic challenges in the past two centuries. Until the 1950s it hardly showed any difference from similar settlements. The preconditions of the present dual morphology can be found in the rapid changes of the past half-century, as a result both the former agglomeration and the suburbanization processes of the past few decades can be detected. One of the results of the processes is the emergence of significant spatial differences within the settlement, where the main dividing line is marked by the Bársonyos stream and the railway. The Old village of Onga provides better services, infrastructure and public institutions, nevertheless it is characterized by an aging population, the need for social security, lower income levels, and less equipped houses built 50 or 100 years ago. The residents of the New village of Onga work in Miskolc, this part of the village is characterized by almost full employment, higher income levels (in the local slang it is called 'Rose Hill'), young population structure, and well-equipped, modern houses built 10-30 years ago. Despite the divided morphology, Onga applied for city status successfully, as a result the Hungarian president gave city status (not without merit) to the village on July 15, 2013.

1. BEVEZETÉS

Onga közel nyolcszáz éves település – első okleveles említése 1222-ből származik –, amely a történelmi Abaúj-Torna vármegye legdélibb szegletében, három történelmi vármegye találkozásánál terült el. Keletről Zemplén, nyugatról Borsod vármegye határolta. A Miskolctól alig tíz kilométerre található város, ma olyan vidéki agglomerációs-szuburbanizációs település, melynek elmúlt félévszázados fejlődése sajátos helyet jelölt ki számára mind a megye, mind az ország településhálózati térképén. Mindennek egyik legszembevetőbb jele Onga népességnövekedése, melynek egyes periódusai jól nyomon követhetők a település szerkezetének és alaprajzi fejlődésének vizsgálatán keresztül, hű lenyomatait képezve az elmúlt évszázadok társadalmi-gazdasági változásainak. Az épített környezetnek és a tájhasználat változásainak tanulmányozása alapján feltárhatók Onga térbeli fejlődésének sajátos szakaszai, melyekből az elmúlt két évszázad változásait mutatom be dolgozatomban, melynek társadalmi-gazdasági és ezzel szorosan összefüggő településszerkezeti változásainak folyamatát az alábbi öt szakaszra bontottam.

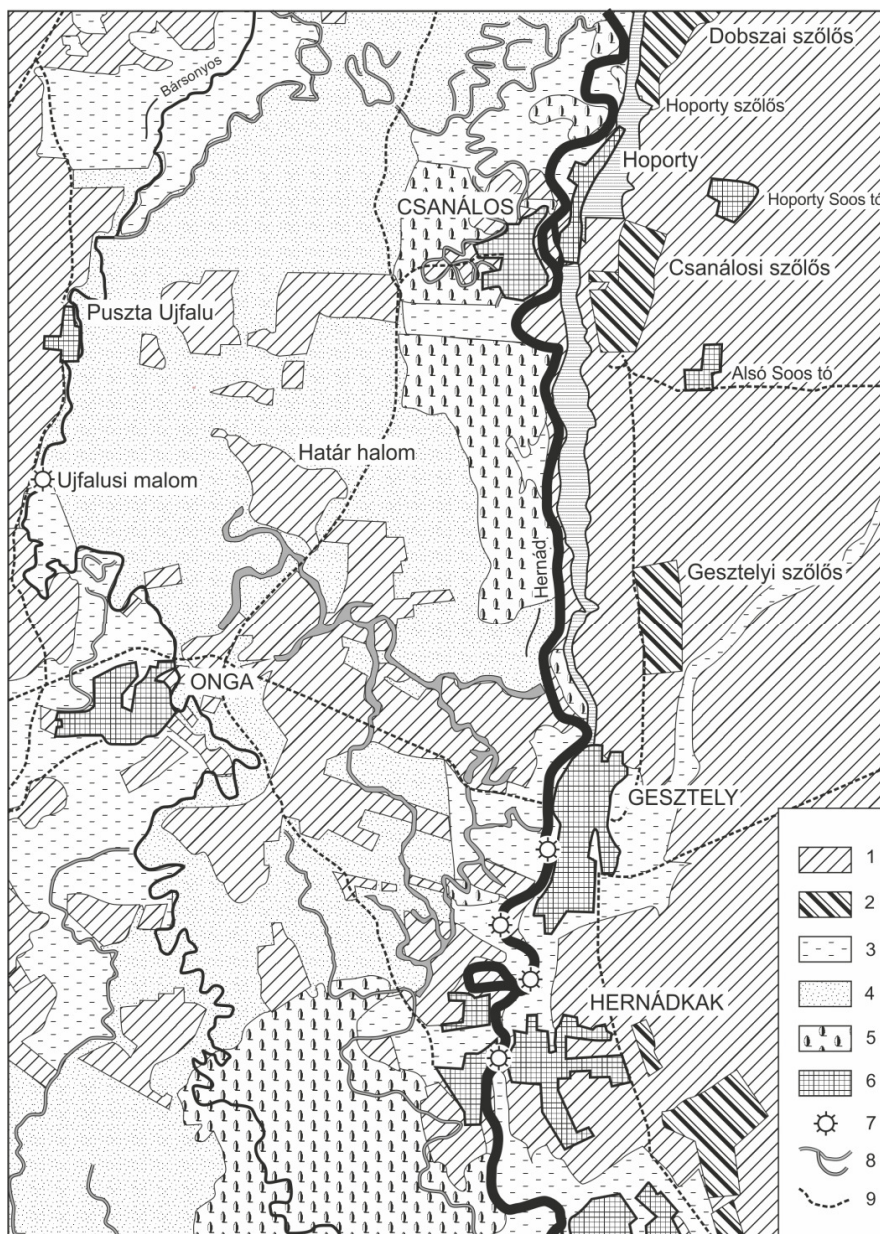
2. ONGA TELEPÜLÉSKÉPE A XVIII. SZÁZAD VÉGÉTŐL A XIX. SZÁZAD KÖZEPÉIG

Onga hosszú-hosszú évszázadokon keresztül a történelmi Magyarország egyik átlagos települése volt, melyet többször feldúltak, kifosztottak vagy éppen porig égettek. A török megjelenése és a nyomában járó pusztulás sem kerülte el a települést, és ma is vitatott, hogy 1638 és 1750 között voltak-e állandó lakói (TAKÁCS 1998). Levéltári és okleveles adatok nem segítenek e kérdés megválaszolásában, az azonban tény, hogy a földrajzi energiák e gyújtópontja mindig is vonzotta az itt megtelepülni szándékozókat (FRISNYÁK 2011/A). Az Alsó–Hernád-völgy sajátos természeti erőforrásai, Onga különböző tájtipusokat érintő fekvése, az ezekből kiaknázható előnyök nagyban hozzájárultak ahhoz, hogy a település újra lakottá vált. 1751-ben már írásos bizonyítékok vannak erről, ekkor Nógrád megyéből református magyarokat telepítettek ide (Darvas József és Fáy András engedélyével, akik a falu akkori földesurai voltak). A település a Hernád folyóhoz közel, az abból Hernádszurdoknál kiágazó Bársonyos mentén, az alacsony ártéri síkságból kiemelkedő ármentes területen alakult ki. Az Alsó–Hernád-völgy e szakaszán, elhagyott folyómedrekkel átszótt, réti talajosodó öntésföldekkel, valamint alacsony termőképességű nyers öntéstalajokkal borított felszíneken gazdálkodhattak a település lakói (1. ábra). A település alaprajzi fejlődését és a határhazsnálat korabeli gyakorlatát a katonai felmérések térképszelvényei, a rendelkezésre álló kéziratok térképek, valamint az írott források alapján rekonstruálhatjuk. Ezek alapján megállapítható, hogy a 18. század lassú fejlődést hozott a község életében, a falu első központja a felépülő református templom körül volt, s a körülötte lévő utcákat népesítették be először az újonnan be- és letelepülők.

A változó szélességű völgytalpon kisebb-nagyobb rét- és legelőterületek övezték az alluviális felszínen középszakasz jelleggel kanyargó Hernádot és Bársonyost. A rét- és legelőterületek dominanciáját kisebb ártéri ligeterdők és szántók törték meg. Az árteret a Hernád elhagyott, olykor mocsaras, lápos mederszakaszai tették nehezebben járhatóvá.

A rét és legelő területek takarmánybázisa elegendő volt ugyan az állatállomány ellátásához, a rendszeresen bekövetkező folyóvízi elöntések (néha szárazságok) azonban gyakran okoztak gondot. A megélhetés biztosítása érdekében minden lehetséges alkalmat kihasználtak a folyó mentén élők. Halásztak a Hernádon és a Bársonyoson, ez utóbbi a korabeli források szerint tele volt rákkal és halakkal (VALYI 1796).

1. ábra: Onga és környezetének területhasználata a II. katonai felmérés alapján
 Figure 1: Land use in Onga after 2nd Military Survey



Forrás: Dobány Z. (2010), 1= szántó, 2= szőlő, gyümölcsös, 3= rét, 4= legelő, 5= erdő, 6= belsőség, 7= vízimalom, 8= elhagyott folyómeder, 9= fontosabb út,

A fentiekben leírt tájhasználat nem tette lehetővé a település dinamikus fejlődését, mutatja mindezt az is, hogy a II. József uralkodása idején lezajlott népszámlálás adatai szerint 1787-ben 117 házban 693 lakos élt. A 19. század első felében pedig a népességszám gyakorlatilag stagnált (1. táblázat). A 18. század végén, 19. század elején a település természetes szaporodásának mértéke valószínűleg megegyezett az ország egészére jellemzőével. Magas értékét például a csecsemőhalandóság, a közegészségügyi állapotok alacsony színvonala és a rendszeresen előforduló járványok jelentős mértékben csökkentették. A korabeli forrásokból ismert, hogy 1831-ben a nagy kolerajárvány Ongán is éreztette hatását, az össznépesség 7-8%-a halt meg, vagyis 70 halottból 40 kolerában hunyt el. Az átlagéletkort a rossz munka- és életkörülmények, illetve az egészségtelen táplálkozási szokások kedvezőtlenül befolyásolták. A fentiekben említést érdemlő változás csak a 19. század utolsó harmadában történt, amikor a járványok megszűntek az egészségügyi viszonyok általános javulásának köszönhetően.

1. táblázat: Onga népessége és lakóházainak száma (1787-2012)
Table 1: Population and dwellings of Onga

Év	Népességszám változása (fő)	Lakóházak számának változása (db)	1 lakóegységre jutó átlagos népességszám
1787	693	117	5,92
1828	557	-	-
1848	700	162	4,32
1870	1086	-	-
1910	1800	271	6,64
1941	2454	373	6,58
1970	3456	691	5,00
1990	4042	1269	3,18
1996	4646	1426	3,25
2006	4915	1480	3,32
2012	4775	1485	3,21

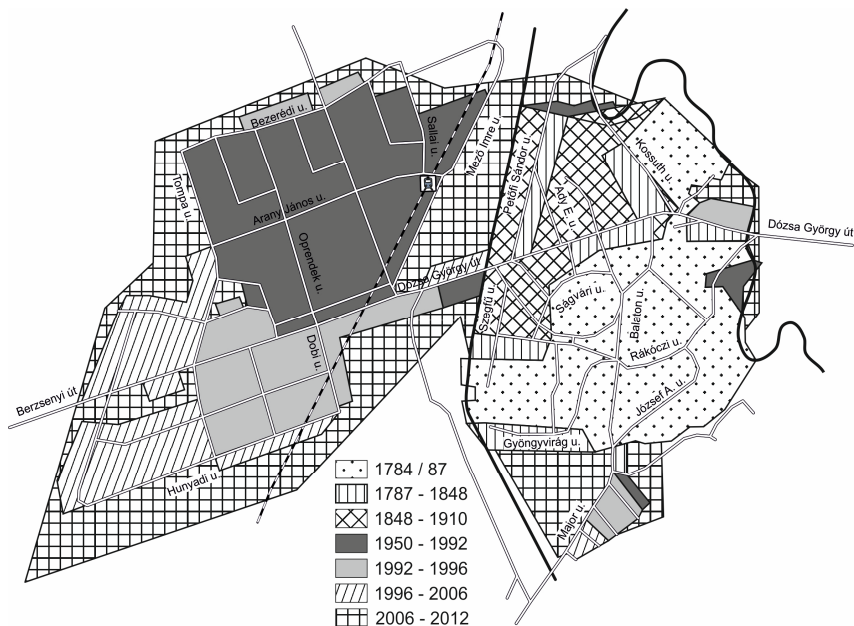
Forrás: Takács 1998.

A település 18. századi belső építési viszonyait és alaprajzát tekintve (2. ábra) Onga halmazfalú volt, s a katonai leírásokból ismerjük, hogy a faluban a templomon, a Darvas udvarházon, a vendégfogadón és a Bársonyos menti vízimalmon kívül alig volt egy-két szilárd alapzatú és falazatú ház. A település belsőége szabálytalan alaprajzú, és e települési szabálytalanság minden lényeges alaprajzi vonásra kiterjedt. A házak rendszertelen összevisszaságban álltak, a telkek és telektömbök szabálytalan alakúak, utcái rövidek és zezugosak voltak. A vízimalom nem a település belsőségén működött, hanem attól távolabb, mindezek ellenére fontos szerepet töltött be a falu gazdasági életében és fejlődésében. A 18. század végén 117, nagyrészt földből és fából épült házban élt a népesség. Egy-egy lakóépületben átlagosan 5,9 fő lakott, mai fogalmaink szerint meglehetősen szegényes körülmények között. A lakóházak alig néhány százaléka épült csak kőből, többségük sárból készült, szilárd alap nélkül. A zsúp egyeduralkodó tetőfedő anyag maradt a legtöbb lakóházon. A falu utcái – szilárd burkolat híján

– sáros-kátyús képet mutathattak, különösen nedves időszakokban. A házak – kevés kivételtől eltekintve – szoba-pitvar-szoba, illetve szoba-pitvar-szoba-kamra beosztásúak voltak (TAKÁCS 1998).

2. ábra: Onga alaprajzi fejlődése (1784 – 2012)

Figure 2: Development of base plan in Onga



Forrás: A katonai térképfelmérések alapján saját szerkesztés

A települési infrastruktúra belső hiányosságai miatti kedvezőtlen állapotokon valamelyest enyhíthetett az a tény, hogy a Pest–Buda–Miskolc–Szikszó–Forró–Kassa postautóvonal részeként a 18. század közepétől postakocsi járatot és postaszolgálatot, s hozzá az év nagy részében járható utat építettek ki, amely érintett néhány Hernád menti települést is. Többek között Ongán keresztül kapcsolódott az Abaúji-Hegyalja néhány települése is e postáúthoz (1. ábra). A község keleti részén, a Patai rét nevű hátrésznél kezdődött, azaz ártéri hídsor, amely a Hernád völgyén keresztül átvonuló úttöltést több helyen megszakította, és lehetővé tette – nagyobb árvizek esetén – a víz lefolyását és a közlekedést. A Bársonyos patak lokális szabályozása már ekkor elkezdődött a falu határában.

3. ONGA TELEPÜLÉSKÉPE ÉS ALAPRAJZI FEJLŐDÉSE 1870-1910 KÖZÖTT

A falu lakói a 18–19. században, mint azt az eddigiekben bemutattam, szegényes körülmények között éltek. A századfordulón a só kereskedelemben való bekapcsolódás biztosította néhány lakos jobb megélhetését. Az 1840-es évektől a település lakosai számára a fellendülő mezőgazdasági termelés vált meghatározóvá. A kapitalizmus kibontakozó szakaszában vált Onga a dél-abaúji mikrorégió egyik legdinamikusabban fejlődő és egyre fontosabb településévé. A 18. század végétől 1870-ig a népességszám gyorsan emelkedett, a növekedési index mértéke 163%-os volt. Mindezt az is elősegítette, hogy a források szerint 1850-ben újabb betelepítés történt (*TAKÁCS 1998*). Ugyanezen időszak alatt Abaúj-Torna lakossága 139,1%-kal, Borsodé pedig 140,8%-kal emelkedett (*DOBÁNY 2010*).

A népesség száma 1870 és 1910 között még dinamikusabban növekedett (1086 főről 1800 főre). E növekedés forrásai több okkal magyarázhatóak. Egyrészt Onga kedvező közlekedéscsoporthelyi helyzetével, melynek következtében fokozódott a település migrációs nyeresége. A migráció célpontjává a faluhoz tartozó –viszonylag olcsó– külterületi lakott helyek váltak, s ez jelentősen megemelte a falu lélekszámát. 1910-ben a községhez tartozó külterületeken – a legtöbb gazdasági cseléd és uradalmi napszámos itt lakott – 661 ember élt, mely az akkori összlakosság 37%-át tette ki. Alacsony, kisablakú, egészségtelen házakban éltek. A majorokban néha 3-4 család élt közös konyhán, egy fedél alatt.

A népességnövekedés másik forrása e vegyes vallású településen is az lehetett, amit *DOBÁNY ZOLTÁN (2010)* az Alsó–Hernád-völgy településeinek sajátos – de korántsem egyedi – demográfiai jellegzetességeként emelt ki. Azt hangsúlyozva, hogy e településeken a reformátusok száma és aránya folyamatosan csökkent az 1900-as évekig, ugyanakkor a római és a görög katolikusoké növekedett, elsősorban a reformátusokénál nagyobb természetes szaporodásuk következtében. Mindez Ongán is megfigyelhető, mert 1861-ben a református lelkész adatai alapján a lakosság vallási arányai a következőképpen alakultak: református: 64,04% (675 fő), evangélikus: 5,7% (60 fő), római katolikus: 20,77% (219 fő), zsidó: 4,74% (50 fő) és görög katolikus: 4,74% (50 fő). Az 1900-as népszámlálás adatai szerint: 60% református (635 fő), 4% evangélikus (45 fő), 23% római katolikus (240 fő), 7% görög katolikus (73 fő) és 6% izraelita (63 fő). Ha elfogadjuk *DOBÁNY ZOLTÁN (2010)* e vonatkozásban leírt további okfejtéseit, akkor is megállapítható, hogy Onga népességnövekedését és alaprajzi fejlődését a fentiekén kívül még néhány körülmény mindenképpen befolyásolta. Ezek közül a komplex folyószabályozás és árvízmentesítés döntőnek bizonyult, mely a területhasználatot és a gazdasági tevékenységet is markánsan átalakította. A 19. század második felében a határhasználat annyiban módosult a korábbiakhoz képest, hogy a völgytalpat elfoglaló gyepterületek jelentős részét feltörték szántónak. 1865-ben Ongán a szántó még csak a felszín 39%-át foglalta el, a rét és a legelő aránya egyaránt 26-28% volt, míg a kert 4%. A maradék terület mezőgazdasági szempontból hasznosítatlan volt (*MAGYAROR-*

SZÁG MŰVELÉSI ÁGAK... 1865). 1895-re további szántóterületekkel gyarapodtak a falu külsőségei, s a felszín közel 60%-a tartozott e művelési ágba. A rét kiterjedése közel a felére csökkent három évtized alatt, a legelő viszonylag kisebb mértékben változott. 1895-ben a község 4.628 kat. hold területéből a szántóföld 2.687, a legelő 818, a rét 745, a kertek 68, a szőlő 1 kat. holdat tett ki. Volt még egy 309 holdas nem termőterülete is a falunak. Nádas, erdeje nem volt. Ugyanebben az évben az állatállomány jellemző adatai a következők: 1.869 juh, 1.095 sertés, 799 szarvasmarha és 190 ló volt a faluban (*MAGYAR KORONA ORSZÁGAINAK... 1897*). Ongán azonban ekkor még nem fordítottak kellő figyelmet az állattenyésztésre. Ez azért is érdekes, mert Miskolc közelsége jó értékesítési lehetőséget biztosított volna az állati termékek számára.

Miskolc fogyasztópiaca jótékonyan hatott a környező falvak, így Onga zöldség és gyümölcs termesztésére is, amely számottevő mértékben megnövekedett a 19. század végére (*DOBÁNY 2010*). A legtöbb gazdaság azonban Ongán is az önellátás keretei között működött, s csak elenyésző hányada volt képes nagyobb mennyiségű terméket a piacra juttatni. A tájhasználatát a tradicionális mezőgazdálkodás, a gazdálkodás technikájában és technológiájában tetten érhető lemaradás, az öröklött, s korántsem előre vivő társadalmi tradíciók jellemezték továbbra is a községet. Mi sem bizonyítja ezt jobban, minthogy 1900-ban a falu lakosságának közel 84%-a még mindig a mezőgazdaságból élt. Az iparban dolgozók aránya ugyanakkor nem érte el a 6%-ot (*NÉPSZÁMLÁLÁS 1900*). Miskolc közelsége ekkor még alig volt hatással Onga foglalkozási struktúrájára.

A település életében, fejlődésében a vasút (1860) és a hozzá kapcsolódó infrastruktúra kiépítése komoly szerepet játszott, jelentős mértékű pozitív változást eredményezett. A közlekedési és szállítási lehetőségek javulása mellett a vasúti távíróvonal és a posta-, illetve a távíróállomások kiépítése is megtörtént, ami még inkább felértékelte a Hernád menti települést. Onga földrajzi közelsége következtében szorosabb gazdasági kapcsolatot épített ki Miskolccal. A környező, alacsony hierarchiaszinthez tartozó Hernád menti települések zöme ekkor még egyoldalú agrárjellegével, szegényes művi környezetével csak arra volt képes, hogy a helyi és – a Hernád-völgy jellegéből adódó – helyzeti energiákat lehetőségeihez képest minél tökéletesebben kiaknázza, s biztosítsa népessége számára az önellátás szerény, de stabil szintjét. A dualizmus idején, a Miskolc–kassai vasútvonalon négy terménybegyűjtő és átrakóhely alakult ki, jelentős vonzásterülettel, ezek: Szikszó, Halmaj, Encs és Hidasnémeti (*FRISNYÁK 2011/B*). Ennek és egyéb kedvező fejleményeknek (pl. közhivatalok megtelepülése, óvoda, a különböző vallási felekezeteknek saját népiskolája is volt a településen stb.) köszönhetően a 20. század elején jelentősen növekedett a lakosok és a házak száma (1910-ben 271 ház állt a településen) és műszaki állapota is javult. Annak ellenére, hogy a Hernád-völgy peremein a geológiai viszonyok kedvezőek a kőbányászatra, a 19. század végéig a kő alárendelt szerepet játszott Onga sokkal olcsóbban előállítható építőanyagaival szemben. A település alaprajzi fejlődését tekintve megállapíthatjuk, hogy a biztonságosan beépíthető terület nagyságát az 1880-as évekig a természeti környezet determinálta, csak a Bársonyos patak vizének gátak közé szorítása után következett be új utcák és házhelyek kialakítása, a település nyugati-északnyugati részén. Ennek követ-

keztében a falu beépített területe mintegy 40%-kal növekedett, amely összhangban volt a házak számának és a népesség számának növekedési arányaival. Az új területek beépítési jellege alig változott, az új utcák futása azonban szabályos vonalvezetésűvé vált (2. ábra), mindez egyelőre elegendőnek bizonyult a gyarapodó népesség elhelyezésére. Az 1890-1910 közötti évek demográfiai robbanása és a folyamatos bevándorlás évi 1,55%-os népesség növekedést eredményezett (országos átlag 0,8%). Az egészségügy fejlődése is kedvezően befolyásolta ezt a folyamatot, mindazok ellenére, hogy a falunak saját orvosa ekkor még nem volt, csak a 19. század utolsó éveiben kapott körorvost a település. Ez azt jelentette, hogy több község közösen alkalmazott költségvetéséből egy orvost, aki hetente egy alkalommal rendelt Ongán. A körorvos székhelye Szikszón volt. Ugyancsak a 19. század végétől szakképzett szülésznője is volt a falunak, aki gyógyítással is foglalkozott.

4. ONGA TELEPÜLÉSKÉPE ÉS ALAPRAJZI FEJLŐDÉSE A KÉT VI-LÁGHÁBORÚ KÖZÖTT

A falu lélekszámának alakulása a 20. század első felében folyamatos és egyenletes növekedést mutatott (1. táblázat). 1910 és 1941 között a tényleges szaporodás 654 fő volt. Ez 1910-hez képest 35%-os növekedést mutat, ami évi 0,98%-os növekedést jelez. Korszakunkban Onga lakosságának döntő többsége még mindig a mezőgazdaságból élt, bár az 1930-as években bizonyos csökkenés figyelhető meg (1930-ban a népesség 74%-a élt a mezőgazdaságból, 1941-ben 65%-a). Nőtt az iparban és a közlekedésben dolgozók száma (1930-ban a lakosság 8%-a élt ipari tevékenységből, 1941-re ez az arány 15%-ra változott). Hasonló változás a közlekedésben dolgozóknál is lezajlott.

Onga lakosságának vallási megoszlására 1941-ben már csak relatív református többség volt jellemző. A falu lakosságának 46-47%-a tartozott a református felekezethez. Jelentős volt a katolikusok 40% körüli aránya is a népességben belül.

Figyelemre méltó tény, hogy Ongán a 20. század első két évtizedében nem kellett letelepedési díjat fizetni. Az 1920-as évek házhelyosztásai idején azonban már próbálták korlátozni, hogy kik és hányan költözhetnek a faluba. A képviselőtestület 1922. április 23-i határozata alapján 4.000 korona letelepedési díjat kellett fizetnie mindenkinek a község pénztárába, aki Ongán kívánt letelepedni. Mindezek ellenére sok új ház épült az 1920-1940 közötti két évtizedben (1900-ban 215 lakóháza volt a falunak, 1920-ban már 262, míg 1930-ban 339, 1941-ben már 373 lakóépület). A növekedésben nagy szerepe volt a földreform során végrehajtott házhelyosztásnak. Erre az 1920-as években került sor. 1935-ig földhöz jutott 170 személy, új házhelyhez 87. Ezen házhelyeken 65 új ház épült fel, zömmel a Juháskert nevű településrészen valamint a külterületen. A falu régi és új utcáit 1928. március 12-én átnevezték, ekkor 303 lakás volt a községben. Ongán a lakások földszintesek voltak, melyek nagy része a régi

típusú házformának felelt meg, ezek teteje elöl többnyire csapott volt. Az 1940-es évekre terjedt el a vályogfal, addig a vert falazatú ház volt a meghatározó.

Fontos változás, hogy folyamatosan csökkent a külterületi lakosság száma (1941-ben már csak 358-an éltek a falu belterületén kívül, ami a népesség 14,6%-át jelentette), azaz közülük is egyre többen költöztek be a községbe. Ekkor még mindig kevés volt a kőből, téglából készült lakás (1941-ben 7 téglá és 132 kőből, habarcsból épített épületet ismerünk). A 20. század elején a házakat jórészt még zsuppal fedték. Gyakran úgy, hogy alatta, felette nád volt. Az 1910-es években kezdett elterjedni a nádtető. 1941-re azonban már csak 56 nád, illetve zsúpfedeles házról van tudomásunk. A többi már cserép- vagy palatető volt. 1941-ben 373 lakásból már ötvennyolcban volt villanyvilágítás is (A községházára 1921-ben vezették be a telefont és 1939-ben a világítást). 1941-ben 8 lakást találtunk mindössze, ahol bent volt a WC és 20 ház alatt pince is volt. A telkeket egyre többen különítették el egymástól kerítéssel. A 20. század elején jórészt még csak árok választotta el egymástól az udvarokat, de az 1920-30-as években az utca felőli oldalon már kezdtek léckerítéseket alkalmazni.

A két világháború között inkább a belső minőségi gyarapodás jellemezte Ongát, jelentősebb területi terjeszkedésre és alaprajzi változásokra nem került sor (2. ábra), mindössze a kiosztott üres telkekre kerültek új lakóházak. A lakóházak számának változása így is lépést tudott tartani a népességyarapodással, amit jól érzékeltet, hogy az egy lakóegységre jutó lakosok száma gyakorlatilag stagnált ebben az időszakban (1. táblázat). A Bársonyos patak végleges, nagy szabályozására – állami segítyből – 1943-45-ben került sor. Ezt követően a kiépített magas védőgátak jelentősen csökkentették az árvíz lehetőségét. Mindez lehetőséget teremtett a falu területi terjeszkedésére is, ezt a lehetőséget azonban már csak a második világháború után – megváltozott társadalmi-gazdasági környezetben – tudta kihasználni az Ongára betelepülő népesség.

5. ONGA TELEPÜLÉSKÉPE ÉS ALAPRAJZI FEJLŐDÉSE 1945-1990 KÖZÖTT

A II. világháború után a falu lakóinak száma körülbelül 2.300 fő. Az 1949-es népszámláláskor már 2.515-en éltek Ongán. Ebből 814-en a külterületeken laktak (32,6%). A református vallásúak továbbra is elkülönültek (a Nagysoron laktak) és vesztettek korábbi súlyukból. Az Újsor, Állomás utca, Bársonyos utca, Oncsa-telep és a Hustát nagyrészt új település, ahol római katolikusok éltek. 1947-re 364 ház vált valamelyest lakhatóvá. Szomorú adat volt ez, mert némelyik házban 10-14-en is laktak. 1949-re már 440 lakható épülete volt a településnek. Sokan vállaltak munkát Miskolcon, a családjuk azonban az olcsóbb élet reményében Ongán telepedett le. Ez is magyarázza a falu lakosságának gyors gyarapodását (1. táblázat), a nehéz körülményeinek ellenére. 1949-ben Onga összes népességének 11%-a dolgozott az iparban és bányászásban, míg 59,6%-a a mezőgazdaságban.

A következő évtizedekben a falu folyamatos és gyors népességnövekedést produkált. A nagyobb arányú betelepülések összhangban vannak az 1960- és 1980-as évek végén lezajló új utca- és házhely kijelölésekkel. Az 1940-es évek végén kezdett terjeszkedni Onga a vasút másik oldalára, melynek eredményeként napjainkra két részből áll a város. A régi, kanyargós utcájú részt nevezik a lakosok Ófalunak, míg az újonnan kiépült Miskolchoz közeli területet Újtelepnek.

Az első nagy építkezési hullám az Újtelepen az 1950-es évek elején indult meg, majd az 1960-70-es évek fordulóján, illetve 1980-as évek végén nyitnak új utcákat. Ezen új utak, utcák párhuzamosak, szabályos alaprajzúak. Az 1950-70-es években épült házak gyakorlatilag ugyanolyanok, azaz a korszak kötelező építészeti stílusára jellemző kocka alakú, sátortetős épületekről van szó. Az 1980-90-es években épült lakások már a legkülönbözőbb egyedi tervezéssel készültek el. 1981-ben először 30, majd 90 új telek kialakítására került sor. Az 1980-as évek második felében a községi tanácsnak sikerült még 13 hektár állami földet kivonni a földművelés alól, és 180 új telket alakítottak ki rajta. Ebben az időben nyitották meg a Kölcsey, Madách, Kodály, Munkácsy, Bethlen, Bartók, Ifjúság utcákat, illetve növelték meg, építették tovább a Hunyadi, Bem, Berzsényi, Lévy, Tompa, Bezerédi utcákat. A régi házakat fokozatosan új épületekkel cserélik le a lakosok az Ófaluban is.

A lakások főbb adatai 1990-ben: lakóegység 1.229 db, lakott lakás 1.182 db, nem lakott lakás: 47 db. A 100 lakott lakásra jutó lakos 342 fő. Családi ház: 1162 db, állami, szövetkezeti lakás: 67 db, 1 szobás: 110 db, 1 és 1/2 szobás: 147 db, 2 szobás: 346 db, 2 és 1/2 szobás: 341 db, 3 szobás: 160 db, 3 és 1/2 szobás: 70 db, 4-nél több szobás: 55 db. Vízüblítéses WC-vel: 861 db, hálózati vízzel: 839 db, házi vízzel: 103 db, házi szennyvízcsatornával: 951 db lakás volt ellátva. A lakások komfortfokozatát tekintve összkomfortos: 534 db, komfortos: 262 db, félkomfortos: 76 db, komfort nélküli: 296 db, szükséglakás: 59 db, egyéb lakás: 2 db.

A nagyközség lakosságának folyamatos növekedése maga után vonta az intézményi hálózat és a közüzemi fejlesztéseket. A vízvezeték-hálózat kiépítésére 1981-től került sor. Az 1980-as évek végén a gázvezeték-hálózat kialakítása vette kezdetét. A telefonhálózat 1993-94-ben épült ki. Az utak portalanítása jelentős mértékben az 1980-as évek második felében valósult meg. 1956-ban kezdték el építeni a település első orvosi rendelőjét, amit 1977-ben felújítottak. 1988. január 1-jén sor került az Arany János utcai orvosi rendelő megnyitására. A fogorvosi rendelő átadása 1974-ben történt meg, míg 1992-től van saját gyógyszertára a nagyközségnek. A művelődési ház 1966-ban, az „új” iskola (a mai régi) 1964-ben készült el. 1981-ben felépítik az iskola új épületét a tornateremmel együtt. Az I. Számú Óvoda 1981-ben, míg a II. Számú 1992-ben nyitotta meg kapuit. Az 1980-as évek végére kialakították az Öregek Napközi Otthonát.

Az 1960-as évek közepén kezdte el a helyi termelőszövetkezet a nagyobb arányú kavicskitermelést a falu keleti részén, a Hangyás nevű dűlőben. A kavicsbányászatot az 1980-as évek végén beszüntették, de a munka eredményeként a község lakói tíz különböző nagyságú bányatóval „gazdagodtak”.

Ongával – bár közigazgatásilag mindig Alsózsoltához tartozott – összeforrott a Csavaripari Vállalat 2. számú Gyárának a neve. Az országban mindenütt csak így neveztek: az Ongai Csavargyár. 1972-ben már közel 600-an dolgoztak Ongán. Az 1980-as években az ongai gyáregység munkaslétszáma már elérte az ezer főt. Mintegy 50 községből jártak ide dolgozni az emberek. Az ongai munkások pontos számát nem tudjuk, de az 1980-as évek közepén meghaladta a 180 főt.

Előnyös földrajzi fekvése, a jó közlekedési lehetőségek, a falu nyugodt, kiegyensúlyozott élete, és természetesen Miskolc közelsége miatt ekkor Onga már azon települések közé tartozott, mely Miskolc agglomerációs körzete adta lehetőségeket a maga javára fordította. A szocialista korszakban a társadalmi modernizáció új szakasza zajlott le. A hagyományos társadalom végleg felbomlott. A foglalkoztatási szerkezetváltás leglényegesebb vonása a mezőgazdasági keresők rendkívül gyors csökkenése. Ugyanilyen fontos változásnak tekinthetjük a szolgáltatói szféra arányának folyamatos növekedését. Onga társadalmának osztály-, illetve rétegstruktúrája leegyszerűsödött, a társadalom homogenizálódott.

6. ONGA TELEPÜLÉSKÉPE ÉS ALAPRAJZI FEJLŐDÉSE 1990-2012 KÖZÖTT

A város az 1990-es évekre a megye egyik legdinamikusabban fejlődő nagyközségévé vált. Az 1980-90-es években a korábban pusztulásra ítélt külterületi helyek, Ongauj-falu, Ócsanáros is fejlődésnek indultak. A növekedés forrásai azonban teljesen megváltoztak, a szuburbanizációs folyamatok eredményeként markáns népességnövekedés (2. táblázat) és további területi növekedés (2. ábra) jellemezte Ongát. A nagyközségben a természetes szaporodás a hetvenes években volt a legmagasabb (3. táblázat), de a fiatalos korstruktúra fennmaradására utal, hogy 1990-2001 között is 278 fővel magasabb volt az élveszületések száma, mint a halálozásoké (NÉPSZÁMLÁLÁS 2001).

A szuburbanizációs folyamat az 1990-es évek elejétől gyorsult fel, mely a szuburbanizáció sajátos megjelenési formáit hívta életre, mind társadalmi, mind gazdasági vonatkozásban. Különösen figyelemre méltó, hogy a települési tér horizontális és vertikális kiterjedése is markánsan elkülönül a Bársonyos patak nyugati és keleti partján (2. ábra).

Az 1990-es évektől a faluban újabb jelentős építkezések kezdődtek. Többek között megépült az új iskola, óvodák, orvosi rendelők, kultúrház, könyvtár. Ezzel párhuzamosan kiépült a vezetékes ivóvíz-, a szennyvíz-, a gáz-, a telefon-, a kábeltévé-hálózat, korszerűsítették a közvilágítást, a sportpályát, a község intézményeit, portalanították a község minden útját. A község beépített területe gyorsan nőtt (pl. 2000-ben a faluban 1428 lakóház állt), melyhez dinamikus népességnövekedés társult. A 31,5 km² területű (1990) Onga egyre több üzlettel és vendéglátóhellyel rendelkezik. 1965-ben még csak hat boltja és négy vendéglátóhelye volt a falunak. Mára már ez a szám meghaladja a

huszonötöt. 1997-98-ban a Cigánytelep utcáinak portalanítása befejezésével – egy-két út kivételével – a város utcáin, útjain a jó közlekedési lehetőségek biztosítottak. A szennyvízhálózat kiépítésének földmunkái 1998-ban kezdődtek el. A közvilágítás korszerűsítése – pályázati pénzekből – az elmúlt években valósult meg.

2. táblázat: Onga népességszámának változása (1991-2012)
Table 2: Population change in Onga

Év	Népességszám
1991	4277
1993	4466
1995	4567
1997	4682
1999	4754
2001	4761
2003	4780
2005	4872
2007	4895
2009	4826
2011	4858
2012	4775

Forrás:(KSH, Népszámlálás 2001,2011)

3. táblázat: Onga népességváltozásának legfőbb elemei 1970-2010 között
Table 3: Main elements of Onga's demography

Időszak	Természetes, szaporodás (fő)	Élve születés (fő)	Halálozás (fő)	Vándorlási különbség (fő)
1970-1979	337	671	334	-177
1980-1989	213	605	392	213
1990-2001	278	800	522	441
2001-2010	40	546	506	8

Forrás:(KSH, Népszámlálás 1980, 1990, 2001, 2011)

A foglalkoztatottak száma az országos tendenciákkal megegyezően 1990 óta csökkent, ebből adódik, hogy a munkanélküliek száma megsokszorozódott. A foglalkoztatottak száma közel négyszáz fővel csökkent, miközben a munkanélküliek száma több mint nyolcszorosára növekedett, különösen az „ongai” csavargár drasztikus létszámleépítései miatt. Az ongaiak jelentős része kényszerült otthagyni korábban évtizedekig biztosnak vélt munkahelyét. A gyár és a nagyközség közötti buszjárat megszüntetése, jelképesen a korábbi évtizedek egymáshoz kötődésének végét is jelentette (KÓKAI – DOBÁNY 2011).

Ongán négy kisebbségi csoport található, mégpedig a roma, a szlovák, a német és a lengyel. Ebből a romák alkotják a legnagyobb számot, a lakosság 17%-át (4. táblázat). A számuk már a hatvanas évektől kezdett nőni, amikor is a cigánytelep építése

kezdődött, a kisebbség több mint fele gyermek, azaz 0-14 évesek, így a településen az óvodások és az általános iskolások között napjainkra túlsúlyba kerültek.

4. táblázat: *A népesség etnikai összetétele 2001-ben*
Table 4: *Ethnic groups in Onga*

Népesség összesen	4761 fő
Hazai kisebbséghez tartozó együtt	821 fő
Roma	813 fő
Szlovák	5 fő
Német	2 fő
Lengyel	1 fő

Forrás: (KSH, Népszámlálás 2001)

1990 után a társadalmi különbségeket a társadalmi munkamegosztásban elfoglalt hely réteg- és életmód formáló különbségei adják. Ebben megjelennek a jövedelemkülönbségek, az életkörülmények (pl. a lakás és felszereltsége differenciái, a tartós fogyasztási javak birtoklásának mennyiségi és minőségi különbségei, a kulturális színvonal és igények, valamint a kielégítettségük differenciái stb.). Ezek a tényezők, valamint a rendszerváltozás után beindult folyamatok egy erősen rétegzett társadalom létrejöttét segítették elő.

7. ÖSSZEGRZÉS

Onga alaprajzi fejlődésének vizsgálata során egyértelműen bebizonyosodott, hogy az elmúlt két évszázadban a település morfológiai-alaprajzi képe jól alkalmazkodott a mindenkor társadalmi-gazdasági kihívásokhoz. Az 1950-es évekig alig különbözött a hasonló adottságokkal rendelkező településektől. A település mai duális alaprajzi képe kialakulásához az elmúlt fél évszázad felgyorsult változásai jelentették az előfeltételt, melyek eredményeként mind a korábbi agglomerációs, mind az elmúlt évtizedeket jellemző szuburbanizációs jegyek kirajzolódnak. A folyamatok egyik eredménye, hogy a községben jelentős területi differenciák alakultak ki, ennek legfontosabb választóvonalát a Bársonyos-patak és a vasútvonal jelenti. Onga-Ófalu lakói mind szolgáltatásokkal, mind infrastruktúrával és közintézményekkel jobban ellátottak, igaz öregező korstruktúra és a szociális gondoskodás igénye, alacsonyabb jövedelmek és kevésbé felszerelt, ötven-száz éve épült lakások jellemzik. Onga-Újtelep lakói Miskolcon dolgoznak, szinte teljes a foglalkoztatottság, értelemszerűen magasabb jövedelmekkel rendelkeznek (az ongai szleng „Rózsadombként” emlegeti e településrészt), fiatalos korstruktúra és jól felszerelt modern, tíz-harminc éve épült lakások jellemzik. A differenciált településkép és megosztottság ellenére Onga sikerrel pályázott a városi rangra, melynek eredményeként 2013. július 15.-én a köztársasági elnök a nagyközséget – nem érdemtelenül – városi rangra emelte.

IRODALOM

DOBÁNY Z. (2010): Történeti földrajzi tanulmányok a Hernád-völgy területéről (18-20. század). Jósvalfő. p. 87.

FRISNYÁK S. (2011/a): A Hernád-völgy környezettörténeti vázlata. In: Frisnyák S. – Gál A. (szerk.): A magyarországi Hernád-völgy. Nyíregyháza-Szerencs, pp. 97-116.

FRISNYÁK S. (2011/b): Egy Hernád-völgyi kisváros (Szikszó) történeti földrajza. In: Frisnyák S. – Gál A. (szerk.): A magyarországi Hernád-völgy. Nyíregyháza-Szerencs, pp. 131-150.

KÓKAI S. - DOBÁNY Z. (2011): A Hernád-völgyi települések demográfiai jellemzői és gazdasági fejlettségük néhány kölcsönhatása. In: Frisnyák S. – Gál A. (szerk.): A magyarországi Hernád-völgy. Nyíregyháza-Szerencs, pp. 241-266.

KRISTÓF A. (2012): Onga szociálgeográfiai vizsgálata. (Szakdolgozat) Nyíregyházi Főiskola, p. 50. (Kézirat)

A Magyar Szentkorona országainak 1910. évi népszámlálása. I. rész. Bp.,1912.

Történeti Statisztikai Kötetek. Az 1941. évi népszámlálás. I-V. kötet. Bp.,1982.

Népszámlálás 1970, 1980, 1990, 2001, 2011 évi B.-A.-Z. megyei kötetei. Bp., 1971-2013.

Magyarország művelési ágak szerinti terjedelme és földjövödelme. Buda, 1865.

Magyar korona országainak mezőgazdasági statisztikája. I-II. kötet. Bp.,1897

Magyarország földbirtokviszonyai az 1935. évben. I. Törvényhatóságok és községek (városok) szerint. Bp., 1936.

TAKÁCS L. (1998): Onga története. Miskolc, p. 353.

VÁLYI A. (1797): Magyarország leírása. II. kötet. Buda, p. 324.