

# AZ 1971. ÉVI ORSZÁGOS TELEPÜLÉSHÁLÓZAT- FEJLESZTÉSI<sup>1</sup> KONCEPCIÓ HATÁSA ZALA MEGYE TELEPÜLÉSHÁLÓZATÁRA

KOCSIS ZSOLT

## THE IMPACT OF THE 1971 NATIONAL CONCEPT FOR SETTLEMENT NETWORK DEVELOPMENT IN ZALA COUNTY

*This study is trying to show, to indicate the impact of the 1971 National Concept for Settlement Network Development on Zala County's settlement system. The hierarchy created by the NCSND can be divided into two parts: one, determined from "above", reaching to the middle level (cities and designated cities), and the other, determined by the county council, at the level of lower centers, e.g. villages or designated towns reaching the title in a long term process. This hierarchy is hard and frequently discussed, sentencing the concept as guilty in case of settlement blight for example, but there are much more factors which can be make responsible for this "crime" written on the concept's account. Demographic trends, the shift in the economic structure of the county or even personal favor or revenge could have their impact on the settlement system as well.*

*The new shaped settlement system of Zala County shows only few changes: the backbone, two large cities and three (one existing, two planned) towns remained unchanged. For settlements seen as future towns in a long term development process were chosen villages with historical central functions, so this decision could be scored as correct, even though the four new towns are not identical with the planned ones.*

*The only remarkable change in the settlement system caused by the concept was the reduction of the number of lowest level centers from 101 to 81. Eleven centers were not classified (their classification, e.g. degradation were delayed), so the current number of settlements losing their central function is only twenty. Some of them had less than 500 inhabitants, so their central function (seat of community council) were not based on their improvements, services and economic power but spatial, geographical situation, accessibility (A lot of Zala villages are in the present situated on narrow service roads, far from bus stops!).*

*Zala County's settlement system shows the same shape (two eccentric cities, high settlement but low population density) as before inventing the NCSND, so the concept did not solved any spatial problems, but by the concentration of both social and financial resources into the higher level centers, its contribution to the decline of several rural settlements is remarkably. Usually NCSND were judged as guilty on damaging villages, devastating and depopulating them. One can see, that in Zala (and obviously in other countries too) the concept could act as an accelerator of fall or decline of villages, but many tiny villages would have lost their population on behalf of their scarce resources, on their geographical and demographic situation as well. Responsibility on the weakening of the settlement system, blight of tiny villages, and dramatic depopulation of former flourishing villages goes not only to NCSND. History (after world war II Zala became frontier region with hardly passable borders to the "enemy"), geography (lack of natural resources) and of course, politics (planning economy with always less resources as needed) paved the way toward down before and after the NCSND.*

---

<sup>1</sup> Korabeli dokumentumokban egybe írva szerepel a szó, a mai helyesírás szerint kötőjel szükséges.

## BEVEZETÉS

Az 1971. évi *Országos Településhálózat-fejlesztési Konceptió* (1007/1971. MT., III. 16. Minisztertanácsi határozat) 40. évfordulójára szervezett konferencia sikere mutatja, hogy az OTK és annak hatásai a mai napig foglalkoztatják a tudományos közvéleményt. A koncepció ugyanis nevéhez méltóan igyekezett a településhálózatot fejleszteni, de természetesen egyes elemek kiemelése, preferálása mások számára éppen visszafejlesztést jelentett, az addigi fejlődés megtorpanását, illetve sok esetben települések konkrét és visszafordíthatatlan hanyatlását.

Tanulmányomban azt kívánom bemutatni, hogy Zala megyében, Zala megyének mit jelentett az OTK. Hogyan hatott az általa fejlesztésre kijelölt központi településekre, illetve hogyan érintette a központi szerepköreiket elvesztő falvakat a Megyei Tanács döntése. (Ugyanis az OTK központilag csak a felső- és középfokú központok hierarchiáját, illetve körét határozta meg, az alsó fokú központok ügyében az országos szinten megfogalmazott logikát követve, mégis helyben, megyei szinten születtek határozatok.)

Sajnos a legnyilvánvalóbb összefüggés, a népességszám változása, illetve az addigi trend megtörése alig használható bizonyítékként, mivel a statisztikai rendszerben éppen akkor történt átállás, amely a lakónépességet vette elő a korábban használt állandó népességgel szemben. Ugyancsak zavarja a tisztán látást a közlekedés rendszerének átalakulása is, mert a hetvenes években tömegessé vált vasútvonal bezárások hatása sem mindig szűrhető ki: egyszer az OTK-ban elfoglalt alacsonyabb pozíció miatt vesztették el vasúti kapcsolataikat települések, máskor a vonalbezárás miatt kezdtek el lecsúszni a hierarchiában az addig vasúttal rendelkező központok.

Az OTK leginkább a hírhedt körzetesítések miatt vált sokak számára szitokszóvá, de a termelőszövetkezetek, iskolák, ÁFÉSZ-ek és községi tanácsok összevonása, „körzetesítése” már korábban elkezdődött. Mégis, több település esetében a hierarchiában való lecsúszásnak az OTK-ban való lejjebb sorolás volt az utolsó lökés a lejtőn.

A körzetesítés és az azzal összefüggő problémák (hatékonyság, elérhetőség, demográfiai gondok) egyébként hatványozottan jelentkeznek és hatnak ma is az ország egyik leginkább aprófalvas településhálózatú megyéjében, Zalában.

## 1. ZALA MEGYE AZ OTK ELŐTT

A Balaton-felvidék északnyugati csücskétől a Dráváig (talán a Száváig) nyúló Zala megye Kolon néven született, első központja Zalakomár lehetett, de nem szabad megfeledkeznünk a honfoglalás előtti időkben fontos székhelyről, Zalavárról sem, illetve más, a római örökség vagy a kedvező földrajzi fekvés miatt akkor már létező, jelentős településekről sem (pl. Zalalövő) (KRISTÓ.GY. 1988).

A középkori magyar állam expanziójával a Dráván túli területek is hamarosan megyékbe szerveződtek, így a megyei határai hamarosan az 1946-ig majdnem teljesen változatlan keretek közé húzódtak vissza.

A török elleni harcokban a stratégiai fontosságú Nagykanizsa lett a megye legjelentősebb városa, majd török kézre kerülése után fokozatosan Zalaegerszeg rögzült megyeszékhelyként (Tapolcán és a jól védett Sümegen is tartottak megyegyűléseket, többször a megszállt Somogy megye nemesei is), ami később Mária Terézia alatt a megyeháza megépítésével manifesztálódott. Zalaegerszeg azonban még sokáig Nagykanizsa mögött kullogott, lassan nőtte ki magát igazi megyeszékhellyé.

Zalaegerszeg másodrendű vasútvonalak csomópontja volt, a megye nagy része számára nehezen elérhető. Talán ez magyarázza azt, hogy az Ideiglenes Nemzeti Kormány 4330/1945. ME sz. rendeletével 1946. január 1. hatállyal a balatonfüredi járást a szentantalfai körjegyzőség kivételével Zala megyétől Veszprémhez csatolta.

A tanácsrendszer bevezetése azonban még nagyobb területi veszteséget okozott a megyének, ugyanis a keszthelyi, sümegi és tapolcai járásokat teljes egészében Zala megyétől Veszprémhez kerültek (FEJES I. 1982).

Kisebbségi változtatások történtek még a zalai-somogyi határon, de nem kívánunk ezekkel részletesen foglalkozni. Az adatbázis kezelhetősége kedvéért a táblázatok, térképek és a következtetések is a jelenlegi megyehatárok közötti helyzetre, a 2013. január 1.-jén Zala megyében található települések körére vonatkoznak. Bár az OTK elfogadásának idején a keszthelyi járás még Veszprém megyéhez tartozott, Zala megye részeként kerül bemutatásra.

A megye 1970 előtt négy (plusz a keszthelyi) járásra (lenti, nagykanizsai, zalaegerszegi, zalaszentgróti) tagolódott (1. táblázat).

1. táblázat: Zala megye az OTK bevezetése előtt  
Table 1: Zala County before the NCSND

Járas - megye	Terület (ha)	Lakosság (fő)	Települések száma (db)	Átlagos településnagyság (fő)	Falvak átlagos népessége (fő)
Keszthelyi	49762	42107	29	1452	864
Lenti	76630	37525	61	615	615
Nagykanizsai	119347	101935	66	1544	893
Zalaegerszegi	98172	95118	79	1024	700
Zalaszentgrót	34504	27489	22	1250	1250
<b>Zala megye</b>	<b>378415</b>	<b>304174</b>	<b>257</b>	<b>1184</b>	<b>795</b>

Forrás KSH 1970a, KSH 1970b, KSH 1977, KSH 2001 alapján saját számítás

A 2. táblázat arról is árulkodik, hogy az aprófalvasság tekintetében 1870 és 1970 között jelentős javulás történt, ami a települések és az egész megye népességszám gyarapodásának, illetve egyes városok (különösen Zalaegerszeg) nagy „étvágyának” tud-

ható be. Mivel azonban a mai közigazgatási helyzetet veszem alapul, a településegységek hatásától eltekinthetünk, és megállapíthatjuk, hogy az apró- és törpefalvak száma igen magas ugyan, de a megye népességéből való részesedésük jelentősen csökkent.

2. táblázat: Zala megye településállományának néhány mutatója 1870- és 1970-ben  
Table 2: The settlement system between 1870 and 1970

Népesség kategória (fő)	Települések száma (db)		Változás (%)	Lakosság (fő)		Változás (%)	Részesedés a megye népességéből (%)	
	1870	1970		1870	1970		1870	1970
0 - 100	7	2	28,6	417	136	272,9	0,2	0,0
100 - 500	132	104	78,8	39532	30597	137,1	20,6	10,1
500 - 1000	76	87	114,5	55682	62492	123,9	28,9	20,5
1000 - 2000	34	50	147,1	44693	67393	116,7	23,2	22,2
2000 -	8	14	175,0	52035	143556	245,4	27,1	47,2
<b>Összesen</b>	<b>257</b>	<b>257</b>	<b>100,0</b>	<b>192359</b>	<b>304174</b>	<b>158,1</b>	<b>100,0</b>	<b>100,0</b>

Forrás KSH 1970a, KSH 1970b, KSH 1977, KSH 2001 alapján saját számítás

## 2. AZ OTK HATÁSAI

A négy (plusz egy) járás sorából lefelé kilógott a zalaszentgróti, amely mindenben a legkisebb volt, ráadásul pl. bírósággal sem rendelkezett. Az OTK azonban nem akarta megszüntetni, sőt, további „atomizálódást” figyelhetünk meg, amennyiben a frissen bevezetett városkörnyék fogalmát a járással egyenrangúnak tekintjük, ugyanis Nagykanizsa és Zalaegerszeg körül ilyen városkörnyékek alakultak.

3. táblázat: A községi és városi tanácsok száma járásonként, városkörnyékenként 1976. január 1.-jén

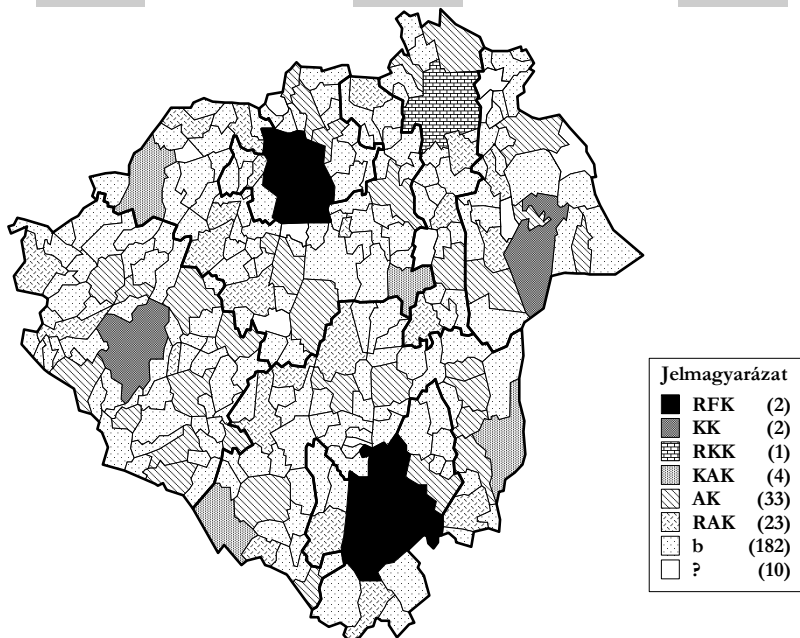
Table 3: Village and town councils by region in Zala county

Tanács - Járás	Lenti	Nagykanizsai	Zalaegerszegi	Zalaszentgróti	Nagykanizsa városkörnyék	Zalaegerszeg városkörnyék	Keszthelyi
Nagyközségi közös tanács	1	1	0	1	0	0	1
Nagyközségi tanács	0	0	0	0	0	0	1
Önálló községi tanács	0	1	0	1	1	0	0
Közös községi tanács	10	13	16	7	4	4	8
Városok	0	0	0	0	1	1	1
<b>Zala megye</b>	<b>64</b>	<b>52</b>	<b>60</b>	<b>27</b>	<b>16</b>	<b>18</b>	<b>28</b>

Forrás KSH 1977 alapján saját számítás

A járások (és a velük egyenértékű közigazgatási egységek) számának növelése mellett más változásokat is hozott az OTK. Egyrészt a járások között történt átcsatolásokkal, másrészt a települések meghatározott hierarchiaszintre való besorolásával, ami néhány falu számára előrelépést, sőt a várossá váláshoz vezető út első, nagyon fontos lépését jelentette, de 19 falunak a közigazgatási központi szerep (közös tanácsai székhely funkció vagy önálló tanács) elvesztését (1. ábra).

1. ábra: Az OTK település-hierarchiája  
Figure 1: The hierarchy of the NCSND



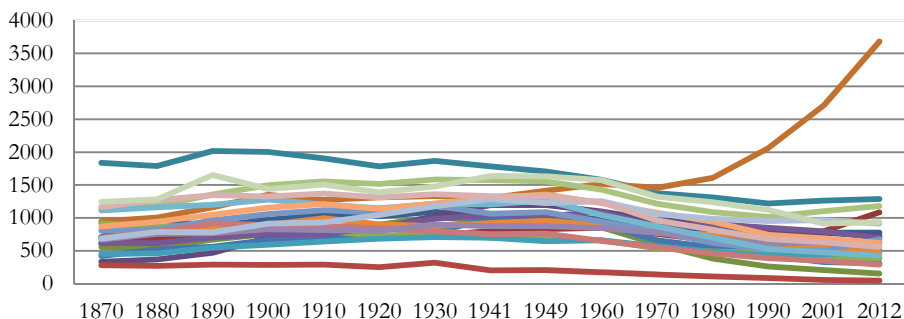
Forrás: KSH 1977 alapján saját szerkesztés. RFK = részleges felsőfokú központ, KK = középfokú központ, RKK = részleges középfokú központ, KAK = kiemelt alsó fokú központ, AK = alsó fokú központ, RAK = részleges alsó fokú központ, b = központi szerepkör nélküli település. A kérdőjeles települések nem kaptak besorolást. Legend: RFK = partial higher center, KK = medium level center, RKK = partial medium level center, KAK = preferred lower level center, AK = lower level center, RAK = partial lower level center, b = settlements without central function, ? = not classified.

A 2. ábráról látszik, hogy drámai változást nem hozott a falvak életében az új rendszer, általános gyarapodásuk általános fogyásba váltott, de ez többeknél már korábban megkezdődött. Az ütem sem nevezhető zuhanásnak, persze „egyéni sorsok” tragédiái zajlottak (Márókföld elvesztette „uralmát” a nála kétszer nagyobb Nemesnép felett,

Bezeréd lakossága egy hatodára csökkent), de akadtak „túlélők” is: a meredeken emelkedő görbe Gyenesdiást jelöli.

2. ábra: Az OTK előtti központi szerepkörüket elvesztett települések népességének változása 1870 és 2012 között (fő)

Figure 2: Population change between 1870 and 2012 of settlements losing their central function by NCSND



Forrás KSH 1970a, KSH 1970b, KSH 1977, KSH 2001, KSH 2012 alapján saját számítás

Ha megvizsgáljuk a központi szerepkör nélküli 183 falut, azt láthatjuk, hogy a népesség fogyása a legtöbbször már 1970 előtt megindult, így a hanyatlás esetleges felgyorsulása nem a szerepkör elvesztése miatt (hiszen addig sem volt) történt, hanem esetleg valamilyen intézmény bezárása („központosítása”) volt az ok, ami természetesen lehetett az OTK egyenes következménye, de bekövetkezhetett volna anélkül is.

Sokkal érdekesebbnek tehát azzal foglalkozni, hogy a kedvezményezett, azaz központi szerepkörét megtartó, megerősítő településeket hogyan érintették a változások.

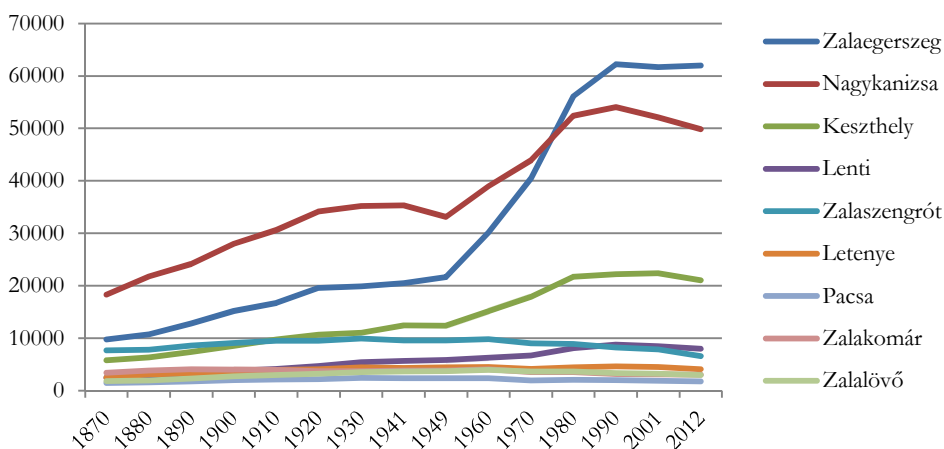
Az OTK logikája szerint a lehetséges városok szerepelnek a 3. ábrán. Közülük Zalakomár nem vált várossá. A városi címet később megszerző Hévíz és Zalakaros közül előbbi nem került besorolásra, az utóbbi alsó fokú központként is várossá válhatott (ezért nincsenek feltüntetve az ábrán).

A 3. ábra azonban nem ezért érdekes, hanem azért, mert nagyon tisztán leolvasható róla az OTK egyik hibája: a magasabb szintű központok aránytalanul könnyebben fértek hozzá a forrásokhoz (kötségvetési támogatások, nagyberuházások stb.), mint az alattuk lévők! Persze, ha pl. egy járásközpontban több százmillió kórházépítés történt, ami az egész járást szolgálta, az sokkal többbe került, mintha az egész járásban rendbe tették volna a körzeti orvosi rendelőket. Az aránytalanság tehát fennállt, sokszor indokolatlanul is, de nem szabad figyelmen kívül hagyni azt a szempontot sem, hogy az erőforrások (gyakori és túlzott) koncentrációja nem csak a központokat gyarapította, hanem az általuk ellátott térséget is szolgálta.

A központi forrásokhoz való könnyebb hozzájutással magyarázható Zalaegerszeg (LENNER T. 2011) és Nagykanizsa felfutása, de Keszthely esetében más sokkal lassabban emelkedik a görbe (és egyik városnál sem 1970-től, hanem már korábban kezdődően). Lenti, a hamarosan várossá váló járásszékhely igen csekély népességszám növekedést produkált, de ott legalább 1970 után indul meg a vonal felfelé, viszont a másik járásszékhely, Zalaszentgrót 1960-tól folyamatosan hanyatlott már akkor is.

3. ábra: A kiemelt központok (részleges felsőfokú, középfokú, részleges középfokú, kiemelt alsó fokú) népességének változása 1870-2012 között (fő)

Figure 3: Population change of preferred centers (of higher, medium and lower level) between 1870 and 2012



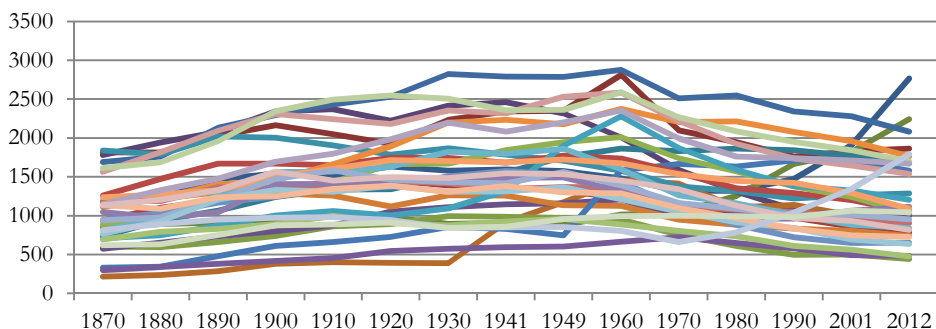
Forrás KSH 1970a, KSH 1970b, KSH 1977, KSH 2001, KSH 2012 alapján saját számítás

A 33 alsó fokú központ népesedésében megfigyelhető néhány töréspont:

- kevés kivétellel „megérették” az első világháborút (népességfogyás),
- 1930 után legtöbbjük gyarapodott,
- 1960 után többnyire elérték népességi maximumukat.

Ez utóbbi azt jelenti, hogy az OTK bevezetése előtt már fogyó népességűek voltak, ami inkább a téjesítések, illetve a téeszek gépesítésének hatásának tudható be, mint a közigazgatási átszervezéseknek. Cserszegtomaj, Vonyarcvashegy vagy Zalakaros mutatja, hogy nincsenek kivételek, vagy ha mégis, azok kivételes helyzetben vannak... (4. ábra)

4. ábra: Az alsó fokú központok népességének változása 1870-2012 között (fő)  
 Figure 4: Population change of the lower (both regular and partial ones) between 1870 and 2012



Forrás KSH 1970a, KSH 1970b, KSH 1977, KSH 2001, KSH 2012 alapján saját számítás

A 23 részleges alsó fokú központról rajzolható vonaldiagramról hasonló mondható el, azzal a nem elhanyagolható különbséggel, hogy az egész görbe laposabb, mint a 4. ábrán: alacsonyabbról indul, lassabban ível felfelé. 1970 és 1980 között egyetlen település növelte népességét, a 399-ről 419-re „ugró” Teskánd, amelyik a Balaton-közeli falvakon kívül az újabban ismét gyarapodók közé tartozik (a megyeszékhely közvetlen szomszédjaként).

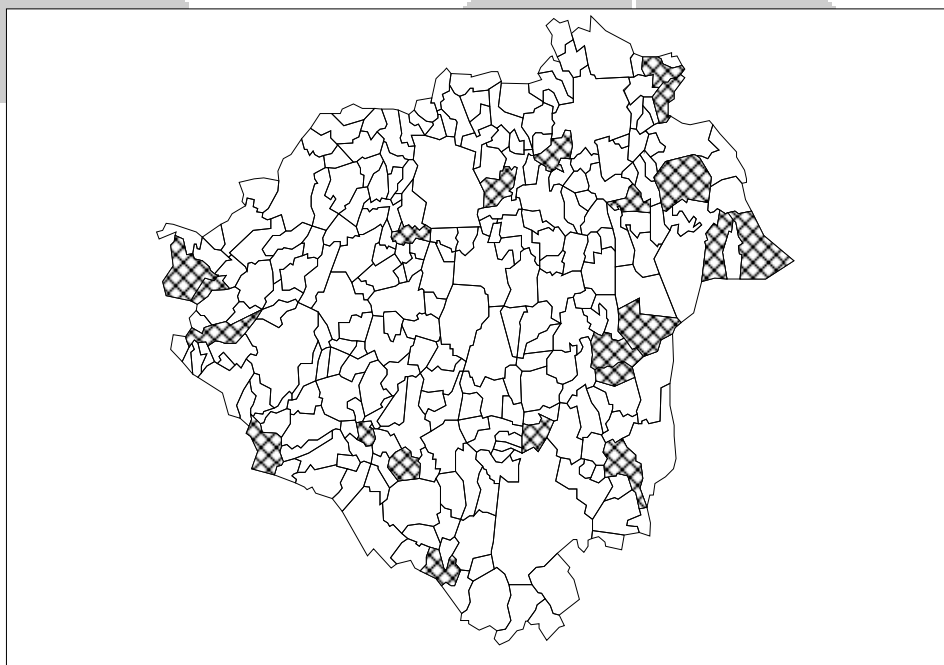
Az 1. ábrán nagyon jól látszik a keskeny csíkban húzódó zalaszentgróti járás. Furcsa alakját a Túrje – Balatonszentgyörgy vasútvonalnak köszönhetette, ami a járás legtöbb települését felfűzte, de csak az OTK bevezetése után három évig, amikor Zalászentgrót és Sármellék (Balatonszentgyörgy) között a személyforgalom leállt, majd a vonal is megszűnt (2007-ben a maradék „csonkja” is).

A központi szerepkör nélküli települések sorsa igen változatos, de nagy számuk (183) miatt népességnagyság szerint csoportosítva kerülnek elemzésre.

Az 1970-ben ezer főnél népesebbek közül mára csak négy maradt a határérték felett, közülük is egyedül Gyenesdiás tudta folyamatosan növelni népességét. Fogynak már 1970 előtt megindult, Gyenesdiás rohamos fejlődése mellett a szintén különleges helyzetű Kehidakustány érdemel említést, bár a lakosságszám ott is csökkent, valamint Rezi, mert bár elmarad korábbi önmagától, 1990 óta lassan újra növelni tudta lakosainak számát. Ezzel együtt többségük az 1990-ben visszakapott önállóságát meg tudta tartani, jegyzőségi vagy körjegyzőségi székhelyként ma már nem beosztott települések (6. ábra).



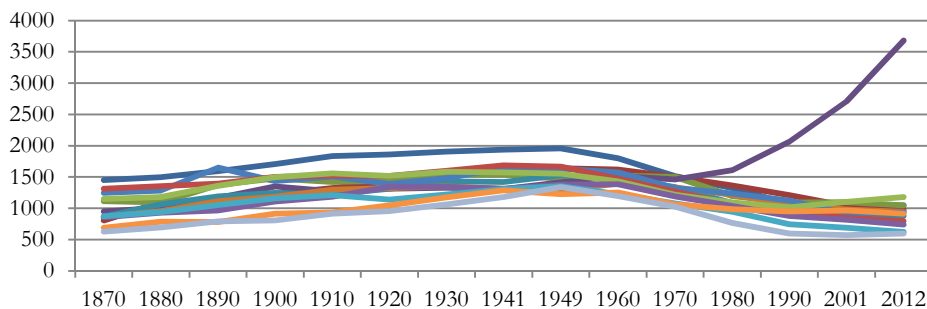
5. ábra: Az OTK miatt közigazgatási központi szerepkörüket elvesztett települések  
 Figure 5: Settlements losing their central functions by NCSND



Forrás KSH 1970a, KSH 1970b, KSH 1977 alapján saját szerkesztés

6. ábra: Az 1970-ben 1000 főnél népesebb beosztott települések népességének változása 1870-2012 között (fő)

Figure 6: Population change of settlements larger than 1000 inhabitants in 1970, without central function between 1870 and 2012

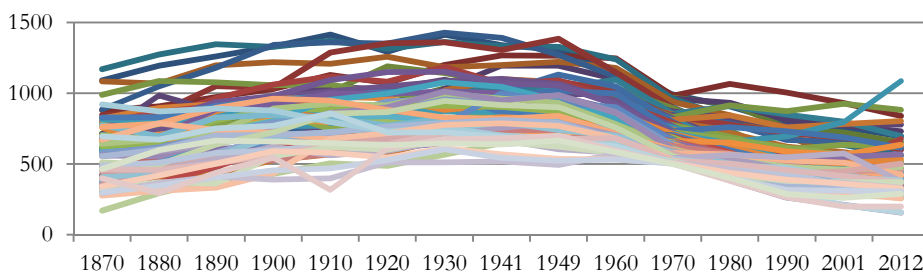


Forrás KSH 1970a, KSH 1970b, KSH 1977, KSH 2001, KSH 2012 alapján saját számítás

Az ezer és ötszáz fő közötti falvak már csak a nagyobb szám (69) miatt is változatosabb képet mutatnak: 1970 előtt nagy szórással, sokkal több „hullámzással”, mint az ezer felettiek, de hasonló trendet produkáltak, fogyásuk is megkezdődött már az OTK előtt, majd mintha egy láthatatlan kéz összemarkolta volna a vonaldiagramon a népességet jelző vonalakat, a legkisebb szórást mutatva elindultak lefelé. Utána ismét szétáztak a vonalak, néhány település az addiginál gyorsabban, néhányan lassabban, de fogyást mutattak. Balatongyörök, Felsőpáhok a Balaton, illetve Teskánd Zalaegerszeg közelsége miatt az utóbbi évtized(ek)ben újból növekedni kezdtek, de a csoportra nem ez a jellemző; több falu 200 fő alá süllyedt.

7. ábra: Az 1000 és 500 fő közötti beosztott települések népességének változása 1870-2012 között (fő)

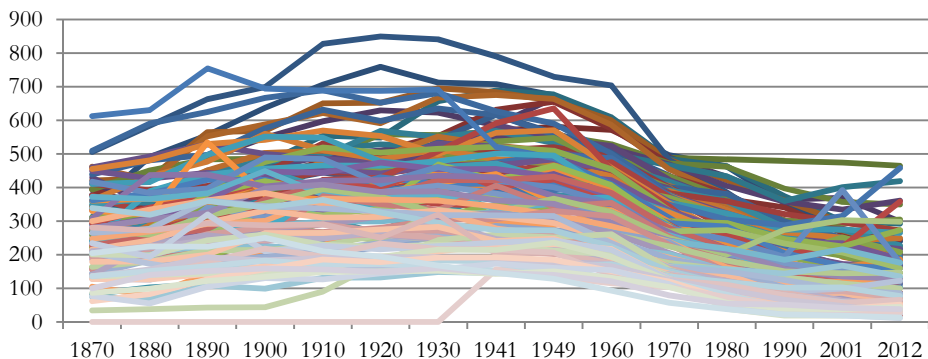
Figure 7: Population change of settlements with population between 500 and 1000 inhabitants in 1970, without central function between 1870 and 2012



Forrás KSH 1970a, KSH 1970b, KSH 1977, KSH 2001, KSH 2012 alapján saját számítás

Az 1970-ben ötszáz főnél kisebb települések közül egy sem tudott kinőni kategóriájából 2012-re, de az általános hanyatláson belül néhány kedvező helyzetben lévő, Zalaegerszeghez közeli falu (Boncodföldre, Kispáli, Nagypáli) népességszáma újra emelkedésnek indult 1980, 1990 után. A 101 település között találhatóok hagyományosan törpefalvak (33 területe nem éri el az 500 hektárt, közülük egyedül Zalaszentlőrinc népessége haladta meg az 500 főt, 1941-ben és 1949-ben), ahol a rendelkezésre álló földterület mindig is korlátozta a lakosságszámot. Vannak „óriások”, ahol nyilván nem a föld szűkössége volt az ok. Pusztapaáti népsűrűsége 1941-ben érte el maximumát, de 25 fő/km<sup>2</sup> alatt maradt így is. A csúcstartó pedig Felsőszenterzsébet, ahol kétféle alá csökkent a népsűrűség 2012-re. Vele együtt 24 falunak van tíz alatt ez az érték napjainkban (és még legalább tíz átléphetne azóta lefelé ezt a hihetetlen alacsony küszöböt, lefelé).

8. ábra: Az 500 főnél kisebb beosztott települések népességének változása 1870-2012 között (fő)  
 Figure 8: Population change of settlements with less than 5000 inhabitants in 1970, without central function between 1870 and 2012



Forrás KSH 1970a, KSH 1970b, KSH 1977, KSH 2001, KSH 2012 alapján saját számítás

E népes csoport tagjai tehát nem nevezhetők az OTK áldozatainak, mert a kis lélekszám, a kis terület (sok esetben egyszerre mindkettő) korábban is jellemző volt rájuk. A rossz megközelíthetőség, az életereős központok távolsága, a határ közelsége és az OTK-ban rájuk osztott „vesztes” szerep együttesen járultak hozzá e falvak hanyatlásához, ami többeknél drámai mértékű volt és katasztrófával fenyeget (41 falu lakossága van 100 fő alatt, ebből 18 50 alatt). Legyinthenénk, hogy Keszthelyen hét ezerrel többen élnek, mint a 101 faluban (1970-ben még más volt a helyzet), de az ott élők ezt nyilván máshogy élik át.

4. táblázat: Az OTK által létrehozott településhierarchia (népesség: 1970, fő)  
 Table 4: The hierarchy made by NCSND (population in 1970)

Megnevezés	Beosztott település	RAK	AK	KAK	RKK	KK	RFK
Települések száma (db)	183	23	33	4	1	2	2
Átlagos lélekszám (fő)	512	1048	1405	3331	9059	12309	42227
Minimum	57	411	659	1934	9059	6713	40541
Maximum	1504	1825	2512	4179	9059	17904	43913
<b>Összesen</b>	<b>93877</b>	<b>24093</b>	<b>46368</b>	<b>13324</b>	<b>9059</b>	<b>24617</b>	<b>84454</b>

Forrás KSH 1977, KSH 2002 alapján saját számítás. A rövidítések magyarázatát lásd az 1. ábránál. 11 település nem kapott besorolást, közülük Bajcsa 1981-ben Nagykanizsa része lett. For explanation see Figure 1!

A 4. táblázat azt mutatja, hogy a Zala megyei vezetők tisztában voltak az adottságokkal. Nem terveztek felelőtlenül, a hosszabb-rövidebb időtávon belül várossá fejlesztendő, fejleszthető települések köre nem nagy, a térképre nézve (5. ábra) látszik, hogy igyekeztek velük a megye minden szegletét lefedni. Zalakomár máig nem vált várossá, Hévíz és Zalakaros beelőztek, de a „darabszám” stimmel. A központi szerepkör nélküli települések zöme is megfelelő kategóriába került, az alapfokú és részleges alapfokú központok esetében azonban maradtak kérdőjelek:

– Tíz esetben nem a közös tanács legnépesebb települése lett a központ (jobb elérhetőség, jobb ellátottság vagy „magasabb politikai szempontok” miatt).

–Több falu társsal együtt lett alapfokú központ (nem tudtak dönteni?).

– 11 falu nem kapott besorolást. Közülük négy a keszthelyi járásban található. Talán a Veszprém megyei elvtársak sejtették, hogy hamarosan visszakerül Zalához a térség, ezért nem akartak velük behatóbban foglalkozni, esetleg nem rendelkeztek elegendő helyismerettel? A többiek között korábbi központ-mivoltukat elvesztett falvakat találunk, illetve olyanokat (pl. Fűzvölgy), amelyek megmaradhattak önállóan, esetleg társközségi központként, de igen alacsony lakosság számuk miatt csak ideiglenesen. Ennyi „bizonytalankodás” (4%) belefér.

### 3. ÖSSZE G ZÉS

Az 1971-ben életbe lépett OTK Zala megyében nem rajzolta át az addigi viszonyokat a településhierarchiában. A megye sajátossága, a két, egymással egy súlycsoportban lévő (sajnos, természetesen rivalizáló) nagyközpont, illetve a rengeteg aprófalú léte erősen behatárolta a lehetőségeket.

Nagykanizsa ebben az időszakban marad alul Zalaegerszeggel szemben (3. ábra). Mindkettő város a részleges felsőfokú kategóriába került, így az utóbbi gyorsabb népességnövekedése inkább annak tudható be, hogy megyeszékhely volt, ami az OTK-tól független.

A harmadik város, Keszthely mellé Lenti került a középfokú központ kategóriába, illetve részleges középfokú központ besorolást kapott Zalaszentgrót. Utóbbi kettő hamarosan várossá lépett elő. A megye térképét és az 1971 óta eltelt időt figyelembe véve helyes, megalapozott döntésnek nevezhetjük a megye negyedik és ötödik városának kijelölését.

A Megyei Tanács hatáskörébe került az alsó fokú központok lehatárolása. Itt két irányba történt elmozdulás: a népességszámuk vagy városhiányos térben való elhelyezkedésük alapján, hosszabb távon várossá fejlesztendő települések kijelölése kiemelt alsó fokú központként, illetve az addigi központi (közös tanácsi székhely) szerepkörű falvak számának csökkentése. Előbbi intézkedés szintén megalapozottnak tekinthető, ráadásul több évszázados helyzetet szentesített volna. Utóbbi sem jelentett tarvágást, a „lefokozott” központok közül több nem kapott besorolást (lebegtették az

állásfoglalást ügyükben), illetve sokan 1990 után újból központokká, körjegyzőségi székhelyekké váltak, tehát a legtöbb esetben az OTK nem tette lehetetlenné a fejlődést, csak megnehezítette azt.

## IRODALOM

- FEJES I.** (1982): Veszprém megye közigazgatási beosztásai és tanácsi vezetői (1945-) 1950-1981. A Veszprém Megyei Levéltár Kiadványai 2. Veszprém.
- KRISTÓ Gy.** (1988): A vármegyék kialakulása Magyarországon. Magvető, Budapest.
- KSH 1970A** (1972): 1970. évi népszámlálás. 13. Veszprém megye adatai. Központi Statisztikai Hivatal, Budapest
- KSH 1970B** (1972): 1970. évi népszámlálás. 15. Zala megye adatai. Központi Statisztikai Hivatal, Budapest
- KSH 1977** (1978): A Magyar Népköztársaság városainak és községeinek helynévtára 1977. Statisztikai Kiadó Vállalat, Budapest
- KSH 2001** (2002): 2001. évi népszámlálás. 20. Területi adatok. 6.20. Zala megye II. kötet. Központi Statisztikai Hivatal, Budapest
- KSH 2012** (2012): Magyarország közigazgatási helynévkönyve, 2012. január 1. [http://www.ksh.hu/apps/shop.kiadvany?p\\_kiadvany\\_id=11432](http://www.ksh.hu/apps/shop.kiadvany?p_kiadvany_id=11432)
- LENNER T.** (2011): Lakótelepek a megyeközpontokban: Az OTK, mint városfejlesztési koncepció. In: Csapó T. – Kocsis Zs. (szerk.): Az 1971. évi OTK és hatása a hazai településrendszerre. (Szuburbanizáció, aprófalvak, településszerkezet) Savaria University Press, Szombathely, pp. 95-103.