

Beszédfeldolgozási folyamatok vizsgálata egy eltérő tantervű általános iskola első osztályában

MACHER MÓNIKA

macher.monika@barczi.elte.hu

ABSZTRAKT

A tanulásban akadályozott (ezen belül enyhén értelmi fogyatékos) tanulók esetében az anyanyelvi kompetencia elsajátítása kiemelten fontos a lemorzsolódás megelőzésében. A terület diagnosztikus feltárása nélkül a differenciálás és egyéni tanulási programok használata nem lehet sikeres. Az anyanyelv-elsajátítás során a beszédpercepció minden életkorban megelőzi a beszédprodukciónak működésének szintjét, így biztosítva a nyelvi mintákhoz való hozzáférést. A beszédfeldolgozás működésének jelentős szerepe van az írott anyanyelv megtanulásában. Kérdésként merül fel, hogy milyen beszédpercepciós működésekre számíthatunk a beiskolázás idején enyhén értelmi fogyatékos gyermekeknél. Ebben a kibővített absztraktban hat, eltérő tantervű általános iskolában tanuló gyermek szó-, szó szerkezet-, mondat- és szövegszintű beszédfeldolgozási folyamatait kerülnék bemutatásra.

Kulcsszavak: anyanyelvi kommunikációs kulcskompetencia, beszédfeldolgozás, beszédészlelés, beszédmegértés

DOI: 10.52092/gyosze.2022.4.9

HÁTTÉR ÉS CÉLOK

Mivel a sikeres kommunikáció feltétele a beszédprodukciónak és a beszédpercepciónak összehangoltsága a beszélő és a hallgató viszonyában, ezért minden tanuló megismerésében kiemelten fontos szerepe van az anyanyelvi kommunikációs kompetencia felmérésének. Az anyanyelv-elsajátítás során a beszédpercepció minden életkorban magasabb szintű, mint a beszédprodukciónak, így biztosítva a nyelvi mintákhoz való hozzáférést. A beszédfeldolgozás működésének minősége az iskolába lépés idején meghatározó jelentőségű, nagymértékben befolyásolja a beszédprodukciónak fejlődésének folyamatát, az írott anyanyelv megtanulásának sikerességét (Pléh & Lukács 2015). A Nemzeti alaptanterv (5/2020-as Kormányrendelet) a szóbeli közlések befogadásának képességét a beszédészlelés, a beszédértés és a nonverbális jelzések értelmezése területekre bontja. A sajátos nevelési igényű tanulók iskolai oktatásának irányelvei (OH, 2020) kiemeli, hogy az anyanyelv-elsajátítás fejlesztése során az enyhén értelmi fogyatékos tanulók esetében a közlés és befogadás szóbeli ágát javasolt a középpontba állítani.

A kutatás célja az anyanyelvi kompetencia vizsgálatára alkalmas mérőeszközök segítségével egy szegregáltan oktatott első osztályos gyermekcsoport beszédfeldolgozási teljesítményének feltérképezése. Feltáró jellegű kutatásunk fő kérdései: (1) alkalmasak-e az adott vizsgáló eszközök az enyhén értelmi fogyatékos tanulók kommunikációs kompetenciáinak megismerésére, (2) milyen beszédpercepciós működésekre számíthatunk a beiskolázás idején a szó-, mondat- és szövegszintű feldolgozás esetében?

MÓDSZER

A kutatás során magyar sztenderddel rendelkező eljárások, vagyis a GMP-diagnosztika (Gósy, 2006), a TROG, azaz Test for Reception of Grammar (Bishop, 2012) és a Meixner-féle szókincs-, szótanulás-vizsgálat (Kuncz, 2007) kerültek felhasználásra.

A 20 altesztből álló GMP-diagnosztika (Gósy, 2006) 3-12 éves gyermekek beszédhanghallását, beszédészlelését és beszédmegértését, a tárolás és vezérlés folyamatait vizsgálja. A kutatás során a beszédészlelés akusztikai, fonetikai, fonológiai szintjei és a mondat-, illetve szövegszintű megértés vizsgálata történt meg. Az altesztek felvétele a mondatértés vizsgálatának kivételével expresszív nyelvi választ igényel a gyermek részéről.

A TROG nyelvtani szerkezetek megértése tesztet 3-14 éves gyermekek vizsgálatára fejlesztették (Bishop, 2012). A nyelvtani szerkezet megértésének vizsgálatához a vizsgált személynek minden feladat esetében 4 kép közül kell kiválasztania azt az egyet, amelyik megfelel az elhangzottaknak. Minden nyelvtani szerkezet megértését 4 itemmel vizsgálja. A feladat elvégzése nem igényel expresszív nyelvi viselkedést a gyermek részéről.

A Meixner-féle szókincs-, szótanulás vizsgálat 4-18 éves gyermekek (ezen belül 4 korcsoport) nyelvi rugalmassága követhető nyomon. A vizsgálat követi a szókincsgyarapodás természetes folyamatát. A 30 képből álló anyag olyan, a mindennapok során részben kevésbé használt szavakat kér egymás után három alkalommal megnevezni, amelyek a passzív szókincsben szerepelnek. Az eszköz alapelve a Ranschburg-féle homogén gátlás provokálása, így a hasonló elemek gátolhatják a tanulást, felidézést (Kuncz, 2007).

A vizsgált enyhén értelmi fogyatékos gyermekek egy pest megyei eltérő tantervű általános iskola első osztályának tanulói, átlagéletkoruk 7 év 8 hónap. A vizsgálat kutatásetikai elveknek (ELTE BGGYK, 2020) megfelelően végeztük. Az adatfelvételre szükség esetén több szakaszban került sor.

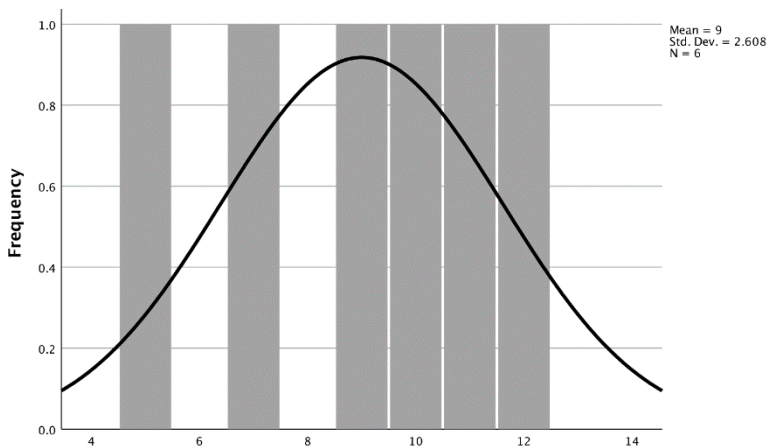
EREDMÉNYEK

A GMP-diagnosztika (Gósy, 2006) beszédészlelést vizsgáló akusztikai, fonetikai és fonológiai szintjén a csoport átlagosan 64,5%-os teljesítményt nyújtott. Az akusztikai észlelés során a szavak felismerése kevesebb hibát eredményezett, mint a mondatoké, az akusztikai és fonetikai észlelés szintjére is igaz, hogy a magánhangzók és a szótagszám észlelése nem okozott nehézséget. A fonológiai észlelés mutatja a legalacsonyabb eredményt, a megismétlendő mondatok a szóhasználat és a jelentéstartomány szempontjából is meghaladták a gyermekek nyelvi képességét. A beszédmegértés 61,5%-os csoportszintű átlagteljesítménye magasabban funkcionáló mondatértést, és gyengébben működő szövegértést mutat (lásd 1. táblázat).

	akusztikai észlelés	akusztikai észlelés	fonetikai észlelés	fonológiai észlelés	mondatértés	szövegértés
Átlagteljesítmény	63,33%	91,67%	61,67%	43,33%	75%	48,33%

1. táblázat. Átlageredmények a beszédészlelés és beszédmegértés különböző szintjein.

A TROG (Bishop, 2012) vizsgálati eredménye (lásd 1. ábra) alapján a csoport életkor ekvivalense 5:10 év. Az első két blokk (főnevek, igék) hibátlan elvégzését követően a hibák mintázata szórványos a melléknevek, tagadás, két- és háromelemű kombinációk megértése során. Jelentős nehézséget okozott a személyes névmások, főnevek többszámának és helyragjának, helyviszonyokat kifejező névutóknak a megértése. A jobbra és középre ágyazott mellékmondat megértése minden gyermeknek problémát jelentett.



1. ábra. Teljesített blokkok száma (fő).

A Meixner-féle szókincs-, szótanulás vizsgálat (Kuncz, 2007) 48%-os átlaghibaszámot eredményezett a szótanulási folyamatban. A tanulási folyamat azonban csoportszinten és egyénenként minden gyermeknél megfigyelhető volt, az egyes megnevezések alkalmával a felhasznált idő és a hibás megnevezések száma csökkent (209, 182 és 159 másodperc, illetve 17, 12 és 11 hiba). A hibák között gyakori volt a megnevezés hiánya és a beszédképzési hibák (például szótorzítás).

KÖVETKEZTETÉSEK

Az adott vizsgálóeszközök ebben az életkorban is alkalmasak az enyhén értelmi fogyatékos tanulók kommunikációs kompetenciáinak megismerésére, az eredmények jól implementálhatók a fejlesztés megalapozására, folyamatdiagnosztikára. Az eredmények azt mutatják, hogy a vizsgált gyermekcsoportban jelentős individuális különbségek mellett a szó-, szószerkezet-, mondat- és szövegszintű feldolgozás működésében nagymértékű az elmaradás, a nagyobb információsűrűség, gyors beszéd, ritkábban használt lexikai elemek és összetettebb grammatikai struktúrák nehezítik a sikeres feldolgozást. Ezek a problémák az írott nyelv elsajátításakor többek között a következő problémákat okozhatják: betűazonosítás és betűmegnevezés nehézsége, betű-hang kapcsolat rögzülésének és hang leválasztásának nehézsége, expresszív szókincs vagy szóelőhívás zavarai és gyors megnevelések nehézségei. Mivel az olvasásfejlődés problémájával párhuzamosan az írás

elsajátításának nehézsége is megjelenik, az alábbi problémák megjelenése várható: betűtévesztések, sorrendiségi hibák, például felcserélés, elhagyás, kihagyás, betoldás, betűk hibás megválasztása.

A vizsgált gyermekcsoportban a tanulási képesség kihat a beszéd közlésének és befogadásának vonatkozásaiban, nehezítve a szóbeli és írásbeli kommunikációt, illetve az önszabályozott tanulás sikerességét. A gyermekek tanulási folyamatának célzott és tudatosan megtervezett segítéséhez elengedhetetlenül szükséges a beszédfeldolgozás alapos, feltáró vizsgálata.

IRODALOMJEGYZÉK

- Bishop D. V. M. (2012). *TROG – Test for the Reception of Grammar*. Kézikönyv. Magyar adaptáció: Lukács, Győri & Rózsa (2012). *TROG-H, Nyelvtani Szerkezetek Megértése Teszt*. OS Hungary Tesztfejlesztő Kft, Budapest.
- Gósy M. (2006). *GMP-diagnosztika*. Nikol, Budapest.
- Kuncz E. (2007.) *A Meixner-féle szókéincs-, szótanulás-vizsgálat bemutatása, alkalmazásának lehetőségei*. Fogyatékos Gyermekek, Tanulók Felzárkóztatásáért Országos Közalapítvány, Budapest.

Jogszabályok, szabályzatok

- 5/2020. (I. 31.) Kormányrendelet a Nemzeti alaptanterv kiadásáról szóló 110/2012. (VI. 4.) Korm. rendelet módosításáról. In *Magyar Közlöny. Magyarország Hivatalos Lapja*. 290-447.
- ELTE BGGYK (2020). *Kutatásetikai elvek*. Letöltve: 2022. 10. 31. URL: https://barczy.elte.hu/media/6e/43/0e66bccbb5bf35a07fcdaa80c78764a25ab5d7e7e24a8172268f2cc8c43b/ELTE_BGGYK_Kutatasetikai_elvek_hatalyos_20200213.pdf
- Oktatási Hivatal (2020). *A sajátos nevelési igényű tanulók iskolai oktatásának irányelvei*. Letöltve: 2022. 10. 31. URL: https://www.oktatas.hu/koznevelas/kerettantervek/2020_nat/iranyelvek_alapprogramok
- Pléh Cs. & Lukács Á. (2015). *Pszicholingvisztika 1-2*. Akadémiai kiadó, Budapest.