

Proceedings of  
the XXIst International Congress  
on Ancient Bronzes

edited by Dávid Bartus, Zsolt Mráv and Melinda Szabó

DISSERTATIONES  
ARCHAEOLOGICAE

ex Instituto Archaeologico

Universitatis de Rolando Eötvös nominatae



DissArch

Supplementum 4 | 2024

Dissertationes Archaeologicae  
ex Instituto Archaeologico  
Universitatis de Rolando Eötvös nominatae

Supplementum 4

Editor-in-chief  
Dávid BARTUS

Editorial board

László BARTOSIEWICZ (Stockholm University, Stockholm, Sweden)  
Ondřej CHVOJKA (University of South Bohemia, České Budějovice, Czech Republic)  
Alexandra ANDERS (Eötvös Loránd University, Budapest, Hungary)  
Miroslava DAŇOVÁ (University of Trnava, Trnava, Slovakia)  
Mario GAVRANOVIĆ (Austrian Archaeological Institute AAS, Vienna, Austria)  
Hajnalka HEROLD (University of Exeter, Exeter, United Kingdom)  
Tomáš KÖNIG (Comenius University, Bratislava, Slovakia)  
Tina MILAVEC (University of Ljubljana, Ljubljana, Slovenia)  
Gábor V. SZABÓ (Eötvös Loránd University, Budapest, Hungary)  
Tivadar VIDA (Eötvös Loránd University, Budapest, Hungary)

Technical editor  
Gábor VÁCZI

Cover picture  
Howard AGRIESTI (Chief Photographer, Cleveland Museum of Art)

Aviable online at <http://ojs.elte.hu/dissarch>  
Contact: [dissarch@btk.elte.hu](mailto:dissarch@btk.elte.hu)  
Support: [vaczi.gabor@btk.elte.hu](mailto:vaczi.gabor@btk.elte.hu)

ISSN 2064-4574 (online)

Publisher  
László BORHY

© Author(s) and ELTE Eötvös Loránd University  
This is an open-access journal distributed under the terms of the  
Creative Commons Attribution-Non Commercial 4.0 International Licence (CC BY-NC 4.0).

Budapest 2024



Proceedings of  
the XXIst International Congress  
on Ancient Bronzes



Budapest, 20–24 September 2022

Edited by  
Dávid BARTUS – Zsolt MRÁV – Melinda SZABÓ

Budapest, 2024

# CONTENTS

Dávid Bartus – Zsolt Mráv – Melinda Szabó	9
<hr/>	
Introduction	
Azzurra Scarci	13
<hr/>	
Fragmentation of votive offerings in the sanctuary of Olympia: First results	
Raimon Graells i Fabregat	25
<hr/>	
Some Italic Heracles from the National Archaeological Museum of Madrid: Preliminary remarks	
Federica Grossi	33
<hr/>	
Small bronzes as votive offerings from the Sanctuary of Diana in Nemi: A preliminary analysis on their context and iconography	
András Horváth-Patay	47
<hr/>	
The reconstruction of the Serpent Column in Delphi	
Uwe Peltz	53
<hr/>	
Tooth for tooth: The shining white smile of the large bronzes	
Rosemary A. Jeffreys	75
<hr/>	
Some techniques for producing copper wire in late Classical and Hellenistic Macedonia	
Seth Pevnick – Colleen Snyder	87
<hr/>	
New research on the Cleveland Apollo	
Arianna Zapelloni Pavia	113
<hr/>	
When bodies fall apart: Anatomical votives in pre-Roman Italy	
Andreas G. Vordos	139
<hr/>	
The arm of a large-scale bronze statue from Aigion, Achaëa, Greece	
Georgianna Moraitou – Makris Gerasimos – Feleris Pantelis – Kouros Georgios	149
<hr/>	
Technical examination, elemental analysis and conservation of the arm of a colossal bronze statue from Aegion at the conservation laboratories of the National Archaeological Museum at Athens	

Trinidad Nogales Basarrate	155
Primera escultura oficial en bronce en Lusitania (Hispania)	
David Ojeda	169
Roman original or deliberate fake? On an unpublished bronze head in a private collection in Cordoba	
Stephanie Stoss	179
Die Herakles-Kentauren-Gruppe. Ein Kandelaber neu beleuchtet	
Margherita Bolla	187
Bronzi figurati romani dal territorio di Mantua, Italia	
Valeria Meirano	199
The bombing of Pompeii in 1943: New evidence about the bronzes	
Francesca Morandini – Anna Patera – Annalena Brini – Stefano Casu – Svèta Gennai – Alessandro Pacini – Elisa Pucci	215
The Winged Victory of Brescia: An update on its history and origin after the study and conservation project	
Erik Risser – Kenneth Lapatin – Luigia Melillo	231
The <i>Drunken Satyr</i> from the Villa dei Papiri at Herculaneum: New perspectives	
Mikhail Yu. Treister – Nikolay I. Vinokurov	247
New find of Roman military equipment of the period of the Roman–Bosporan war of 45–49 AD from the Eastern Crimea	
Sabina Veseli	259
Bronze figurines of Mercury-Thoth from Albania	
Mikhail Yu. Treister	271
Roman bronze amphoras from the Sarmatian burials of Eastern Europe	
Annemarie Kaufmann-Heinimann	307
Zum aktuellen Stand der «raetischen Statuettenwerkstatt»	
Silvia MUSTĂŢĂ – Sorin COCIŞ	333
Recycle, repair and reuse in Roman Napoca: The case of an ‘antiquarian-restorer’ from the site at Victor Deleu Street (Cluj-Napoca, Romania)	

Aura Piccioni – Roland Schwab	351
<hr/>	
Raetia resumed. Between iconography and context: An introduction	
Nicoletta Frapiccini	359
<hr/>	
Bronze casting in Late Antiquity in the Marche Region	
Norbert Franken	383
<hr/>	
Nostalgie oder Statement? Ein Essay zur Wiederkehr hellenistischer Formen an spätrömischen Bronzen	
Stephan Lehmann – Tivadar Vida	397
<hr/>	
Die „Kovacs-Vase“ – Ein archäologischer Zwischenbericht	
Alessandra Giunlia-Mair	417
<hr/>	
Lombardic ornaments from San Mauro cemetery at Cividale, Italy: Analyses and technology	



## Zum aktuellen Stand der «raetischen Statuettenwerkstatt»

Annemarie KAUFMANN-HEINIMANN 

Universität Basel, Departement Altertumswissenschaften, Basel, Schweiz  
[annemarie.kaufmann@unibas.ch](mailto:annemarie.kaufmann@unibas.ch)

Received 2 July 2023 | Accepted 1 November 2023 | Published 30 September 2024

**Abstract:** Robert Fleischer was the first, in 1963, to attribute a common workshop to a group of seven bronze statuettes of the late 2nd/early 3rd centuries AD, the majority of which had been found in the provinces of Raetia and Noricum, more exactly in the area of the Limes forts situated along the Danube (Straubing, Regensburg, Enns) and in their hinterland. What makes these statuettes so distinctive are their stylistic features characterised by a lack of artistic imagination and variation which results in a very schematic modelling of bodies and garments. This uniformity is due to the fact that the wax models were built up by using the same partial negative moulds. Meanwhile the number of bronzes to be attributed to this workshop has increased considerably; today we know of twenty-three statuettes and five single bases. As new types of deities Diana and Vulcan have been added. According to their findspots the statuettes were in demand primarily by civilians living in vici or villas in the densely populated area south of the Limes but there is evidence, too, for their use within military forts.

**Keywords:** bronze workshop, statuettes, Raetia, Raetian Limes

Die Frage der seriellen Herstellung römischer Bronzestatuetten beschäftigte die Forschung vor allem in der zweiten Hälfte des 20. Jahrhunderts. Zu den Pionieren gehörte Erik Poulsen, der deren seriellen Charakter zwar erkannte, jedoch von einem zu komplizierten Verfahren ausging.<sup>1</sup> An der Berliner Tagung über antike Bronzen von 1984 lieferten Annalis Leibundgut, Michael Maass und Poulsen selbst nochmals wichtige Beiträge zum Thema; dabei zeigte sich, dass bei stilistisch eng verwandten Bronzen immer auch mit der Möglichkeit von nachantiken Abgüssen gerechnet werden muss.<sup>2</sup> Unterdessen ist allgemein anerkannt, dass die Wachsmodelle von römischen Bronzen – so gut wie die der vorangehenden griechischen – in der Regel mit Hilfe von Teilnegativformen hergestellt wurden, die vor dem Guss beliebig überarbeitet werden konnten, so dass die einzelnen Statuetten einer Serie ihr gemeinsames Modell zwar erkennen lassen, sich jedoch durch kleinere oder grössere Varianten unterscheiden.<sup>3</sup>

1 POULSEN 1977.

2 POULSEN 1984; LEIBUNDGUT 1984; MAASS 1984. Vgl. zusammenfassend KAUFMANN-HEINIMANN 1998, 16–20.

3 Die technischen Grundlagen, insbesondere bei der Herstellung griechischer Grossbronzen, erläuterte Carol C. Mattusch in zahlreichen Publikationen (vgl. etwa MATTUSCH 1996). Benoît Mille dokumentierte verschiedene Arten der Herstellung römischer Bronzen am Beispiel der Statuetten im Hortfund von Bavay (Nord, F) (MILLE 2019).

In der Erstpublikation des Hortfunds von Straubing 1951 bemerkte Hans Klumbach, dass sich vier der sieben zusammen gefundenen Statuetten «aus stilistischen Gründen und wegen der Gleichheit der Sockel» zu einer Gruppe zusammenfassen liessen.<sup>4</sup> In den folgenden Jahrzehnten befasste sich Robert Fleischer in zwei Beiträgen eingehend mit dieser «raetischen» Gruppe: an sechs weiteren Statuetten und zwei einzelnen Sockeln erkannte er die gleichen Stilmerkmale,<sup>5</sup> und er machte wahrscheinlich, dass alle diese Stücke aus derselben, regional tätigen Werkstatt stammen.<sup>6</sup> Da sich seither die Gruppe weiter vergrössert hat,<sup>7</sup> schien es angebracht, das Thema auf dieser erweiterten Grundlage nochmals aufzugreifen.<sup>8</sup> Dabei geht es um Fragen zu Ikonographie und Typen der Statuetten sowie zur Lokalisierung und zeitlichen Einordnung der Werkstatt. Ein besonderes Augenmerk gilt den mutmasslichen Abnehmerkreisen. Da der Grossteil der Statuetten aus dem Umfeld des obergermanisch-raetischen Limes stammt und zu Militärlagern stets auch ein Lagervicus gehörte, kommen Militär wie Zivilbevölkerung in Frage.<sup>9</sup> Zu bedenken ist allerdings, dass nicht immer klare Zuweisungen möglich sind.

Um die in der raetischen Werkstatt hergestellten Bronzen als solche zu erkennen, erweisen sich die beschränkten künstlerischen Fähigkeiten des verantwortlichen Bronzegießers oder Werkstattmeisters<sup>10</sup> als hilfreich, verwendete er doch durchwegs gleiche Stileigenheiten, die sich vor allem in der Körpermodellierung der Figuren, in der Wiedergabe von Stoff und Falten sowie der Gesichtszüge bemerkbar machen.<sup>11</sup> Infolgedessen ist es meist recht einfach, die dort produzierten Statuetten zu erkennen. Die Rückseite der Statuetten ist meist summarisch wiedergegeben. Profilsichten zeigen, dass oft an Volumen – d.h. an Material – gespart wurde, da nur die Vorderansicht wichtig war.<sup>12</sup> Den männlichen Torso gliedern je zwei geschwungene Bögen beidseits des Brustbeins sowie

4 KLUMBACH 1951, 32.

5 Dazu bes. FLEISCHER 1963, 177–182; FLEISCHER 1977, 63–64.

6 FLEISCHER 1963; FLEISCHER 1977. Im folgenden werden Statuetten mit den unten definierten Stilmerkmalen unter dem Begriff der raetischen Werkstatt zusammengefasst, unabhängig davon, dass es allenfalls mehrere Werkstätten gab, die mit gleichen Teilnegativformen arbeiteten. Jiří Frel erweiterte das Thema, indem er – nicht immer überzeugend – Bezüge zwischen Herstellern von Statuetten und von Paradedawfen insbesondere im raetisch-norischen Raum und darüber hinaus aufzuzeigen versuchte (FREL 1987). Erinnert sei zudem daran, dass Josef Riederer 1987 die Straubinger Statuetten metallurgisch untersuchte (RIEDERER 1994); er stellte sehr verwandte Legierungen fest und konnte sogar einzelne Gussvorgänge unterscheiden (verwirrend ist allerdings, dass er zum Teil für die gleichen Statuetten verschiedene Bezeichnungen verwendete, so dass nicht alle Analysen zweifelsfrei zuzuordnen sind).

7 Siehe Katalog S. 322–330.

8 Mein grosser Dank für Hinweise, Unterlagen und kritische Bemerkungen gilt Bernd Steidl (München). Für weitere Informationen, Fotos und Reproduktionserlaubnis danke ich Rudolf Känel und Debora Schmid (Augsburg), Werner Lengger, Esther Kube und Stefan Schmidt (Augsburg), Norbert Franken und Martin Maischberger (Berlin), Beáta Kulcsár, Krisztina Lovas und Zsolt Mráv (Budapest), Reinhardt Harreither (Enns), Klaus Kortüm (Esslingen), Sarah Roth (Karlsruhe), Dominik Kimmel (Mainz), Jörg Gebauer, Brigitte Haas-Gebhard, Markus Löx, Christoph Stählin (München), Jeff Klotz (Neulingen), Stefan Reuter (Neu-Ulm), Martin Kemkes (Rastatt), Maximilian Ontrup (Regensburg), Kalina Petkova (Sofia), Regula Steinhauser-Zimmermann und Regula Ackermann (St. Gallen), Günther Moosbauer (Straubing), Astrid Fendt und Ulrike Klotter (Stuttgart), Marc Heise (Tübingen) sowie dem Besitzer der Statuetten Nr. 13 und 23. Die Ausführung der Verbreitungskarte Abb. 29 verdanke ich Hannes Flück (Aarau) und Andreas Schaflitzl (Aalen).

9 Zu den Beziehungen zwischen beiden Bereichen vgl. etwa SPEIDEL 1999.

10 Der Begriff des Bronzegießers lässt ausser acht, dass es das Modellieren der Wachsfigur war, was die künstlerische Qualität einer Bronze bestimmte; hohes technisches Können war dagegen für den Gussvorgang nötig.

11 Ausführlich zu den Stilmerkmalen FLEISCHER 1963, 177–181.

12 Vgl. etwa die Profilsicht der Fortuna aus Enns (Nr. 7) bei DERINGER 1957, Taf. oben Mitte.





**Abb. 1.** Merkur aus Enns. a – Vorderseite (© Museum Lauriacum-Enns, Foto: Leibniz-Zentrum für Archäologie [LEIZA] / O. Pilko, T\_1966\_01303), b – Rückseite (© Museum Lauriacum-Enns, Foto: Leibniz-Zentrum für Archäologie [LEIZA] / O. Pilko, T\_1966\_01306).

**Fig. 1.** Mercury from Enns. a – front view, b – back view (photo: O. Pilko).

kurze waagrechte Kerben über der Brust und unterhalb der Rippen. Die Gewänder werden von parallelen oder spitz aufeinandertreffenden Kerben durchzogen, ohne dass verschieden schwere Stoffarten unterschieden wären. Gewandsäume und parallel verlaufende Faltenzüge erscheinen häufig wulstartig verdickt. Immerhin zeigen sich gerade hier gewisse Varianten: so verläuft der um die Hüften geschlungene Mantel bei der Fortuna aus Regensburg (Nr. 9, [Abb. 9.a–b](#)) anders als bei den Fortunastatuetten aus Enns (Nr. 7, [Abb. 7.a–b](#)) und Straubing (Nr. 8, [Abb. 8.a–b](#)).<sup>13</sup> An den Armen fallen die übergrossen Hände mit zum Teil überlangem Zeigefinger auf. Bei Einzelfiguren ist der Kopf geradeaus gerichtet oder nur wenig aus der Mitte verschoben.<sup>14</sup> Wenig variiert wird ferner die Gestaltung der zum Teil fast maskenhaft wirkenden Gesichter; den Mund und die Augen mit stechendem Blick rahmen kurze bogenförmige Kerben ein. Dabei lassen vor allem die Gesichter durchaus gewisse Qualitätsunterschiede erkennen: man möchte vermuten, dass das Wachmodell der Venus aus Wallersdorf (Nr. 14, [Abb. 14.a–b](#)) mit ihrem verkniffenen Gesichtsausdruck von einem weniger geübten Handwerker hergestellt wurde als dasjenige des munteren Merkur aus Munderkingen (Nr. 4, [Abb. 4.a–b](#)).

Wie die bisher bekannten Statuetten der Gruppe vermuten lassen, beschränkte man sich für jede Gottheit auf nur einen Typus. Gewählt wurden bis auf eine Ausnahme geläufige Gewandtypen: Victoria trägt nicht den üblichen langen Chiton, sondern eine Männertracht, genauer eine für den

<sup>13</sup> So auch [FLEISCHER 1977](#), 63.

<sup>14</sup> Dagegen nehmen die als Paar konzipierten Eroten (Nr. 16 und 17) und Laren (Nr. 21–23) aufeinander Bezug.



**Abb. 2.** Merkur aus Straubing. a – Vorderseite, b – Rückseite (© Gäubodenmuseum Straubing, Foto: Fotowerbung Bernhard, Straubing).

**Fig. 2.** Mercury from Straubing. a – front view, b – back view (photo: Photowerbung Bernhard).

Genius verwendete Chlamys, die den Oberkörper freilässt und mit einem Stoffbausch auf der linken Schulter aufliegt (vgl. Nr. 18–20, [Fig. Abb. 18–20](#)). Offensichtlich griff der Werkstattmeister oder Bronzegiesser aus arbeitsökonomischen Gründen auf Teilnegative von Geniusstatuetten zurück und passte sie dem Typus der Victoria an.<sup>15</sup>

Noch augenfälliger als die Stilmerkmale der Statuetten ist die einheitliche Form der Sockel: sechseckig, mit geschwungenem Mittelteil und schmal abgesetztem Profil an der unteren Kante wirken sie wie ein Markenzeichen dieser Bronzegiesserei.<sup>16</sup>

15 So auch [KORTÜM 1995](#), 178–179.

16 Es ist nicht erstaunlich, dass im Lauf der Zeit die ursprünglichen Sockel zum Teil verloren gegangen und durch neue ersetzt worden sind, so bei den Statuetten Nr. 3, 9 und 15. – Wie [FLEISCHER 1977](#), 64 m. Anm. 8), sind sechseckige Sockel auch ausserhalb der raetischen Werkstatt bekannt; jedoch unterscheiden sie sich in Einzelheiten der Ausführung und stammen deshalb nicht aus der gleichen Produktion.

## Neu hinzugekommene Statuetten und Sockel

Seit der Übersicht über die Produktion der raetischen Werkstatt von 1998<sup>17</sup> sind sieben Statuetten und ein einzelner Sockel (Merkur Nr. 5, Vulkan Nr. 6, Victoria Nr. 11, Diana Nr. 13, Genius Nr. 19 und 20, Lar Nr. 23, Sockel Nr. 27) hinzugekommen; sie sollen im folgenden kurz vorgestellt werden.

Nicht einfach zu beurteilen ist eine angeblich in München gefundene Merkurstatuette (Nr. 5, Abb. 5a–b), deren Oberfläche nicht mehr intakt erhalten ist. Bei genauer Untersuchung lässt sich jedoch die für die raetische Werkstatt typische Binnengliederung des Torsos erkennen. Der angegebene Fundort innerhalb Münchens kann nicht stimmen; das schliesst aber nicht aus, dass die Statuette anderswo in Raetien gefunden wurde.<sup>18</sup>



**Abb. 3.** Merkur aus Augsburg. a – Vorderseite, b – Merkur aus Augsburg, Rückseite (© Kunstsammlungen und Museen Augsburg, Römisches Museum, Inv. VF 658, Foto: Karin Ruff).

**Fig. 3.** Mercury from Augsburg. a – front, b – back view (photo: Karin Ruff).

An dem in den Münchner Antikensammlungen aufbewahrten Vulkan in München (Nr. 6, [Abb. 6](#)) fallen sein energisches Auftreten und der gut modellierte Torso auf. Für das Gewand (Exomis), das nur im unteren Teil mit dem der laufenden Eroten (Nr. 16 und 17) und der Laren (Nr. 21–23) gewisse Ähnlichkeit hat, verwendete der Bronzegiesser offenbar eigene Teilnegativformen. Höchstwahrscheinlich gehört die Statuette zu den nicht wenigen römischen Bronzen, die in Bayern ge-

17 [KAUFMANN-HEINIMANN 1998](#), 21, 23–26, Abb. 4.

18 Bernd Steidl, dem ich für die Autopsie und Informationen zum Fundort danke, vermutet, dass ein Brand auf die Oberfläche eingewirkt hat. Aus dem Münchner Stadtteil, in dem die angebliche Fundstelle liegt, sind keine römischen Funde bekannt.

funden wurden, jedoch in den Inventaren der Antikensammlungen nicht als solche ausgewiesen sind, da Herkunftsangaben fehlen.<sup>19</sup> Für die Bedeutung des Gottes Vulkan beispielsweise in Regensburg sprechen einige bildliche Zeugnisse, dazu die (im einzelnen nicht widerspruchsfrei gedeutete) Weihinschrift des Aedils Aurelius Artissius aus dem späteren 2. Jh.<sup>20</sup>

Für die Victoriastatuette Nr. 11 (Abb. 11.a–b) in Berlin konnte Norbert Franken eine Herkunft aus Köln nachweisen: sie gehörte zur Sammlung des Malers Johann Jacob Meinertzhagen (1788–1863), der lokale Funde ankaufte.<sup>21</sup> Innerhalb der raetischen Werkstatt stellt sie einen Sonderfall dar, indem sie sich in den Proportionen deutlich von den beiden Victorien aus Pforzheim und aus Krepča (Nr. 10 und 12) unterscheidet: die beiden anderen Statuetten sind schlanker, bewegter und eleganter, und doch ist die typologische Verwandtschaft zwischen allen drei unverkennbar. Es ist nicht möglich genau zu rekonstruieren, wie weit hier allenfalls Teilnegative von verschiedenen Serien verwendet wurden.<sup>22</sup>



**Abb. 4.** Merkur aus Munderkingen. a – Vorderseite, b – Merkur aus Munderkingen, Rückseite (© Landesmuseum Württemberg, Foto: P. Frankenstein / H. Zwietasch).

**Fig. 4.** Mercury from Munderkingen. a – front, b – back view (photo: P. Frankenstein / H. Zwietasch).

19 Vgl. schon CHRIST 1864, 373.

20 EICHINGER 2011, 89–91, 96–97, Nr. 1.6.5; 1.6.6; zur Inschrift zusammenfassend DIETZ – FISCHER 2018, 80–82.

21 FRANKEN 2000, 51–52, Abb. 12–13.

22 Der nach oben gebogene Fortsatz des linken Fusses scheint ein Rest der Verbindung mit dem – jetzt verlorenen – Globus zu sein; könnte ein Fehlguss vorliegen?



Abb. 5. Merkur angeblich aus München. a – Vorderseite, b – Rückseite (© Archäologische Staatssammlung München, Foto: Stefanie Friedrich).

Fig. 5. Mercury, allegedly found in Munich. a – front view, b – back view (photo: Stefanie Friedrich).

Im Repertoire der raetischen Werkstatt fehlte Diana bisher; sie ist jetzt durch eine schlecht erhaltene Statuette – wohl ein Fehlguss – aus dem Kunsthandel vertreten (Nr. 13, Abb. 13.a–b). Mit der erhobenen Rechten griff sie in den Köcher; die einst vorgestreckte Linke trug den Bogen. Da sie ein kurzes Gewand trägt und in Bewegung dargestellt ist, liegt es nahe zu vermuten, dass für die untere Hälfte des Wachsmodells Teilnegativformen von laufenden Eroten (vgl. Nr. 16–17) oder Laren (vgl. Nr. 21–23) verwendet wurden.

Wie oben ausgeführt, verwendete man in der raetischen Werkstatt für Victoria einen für Geniusdarstellungen üblichen Gewandtyp. Zu der schon länger bekannten Statuette im Hortfund von Straubing (Nr. 18, Abb. 18.a–b) gesellen sich nun zwei weitere Geniusfiguren: ein fragmentarisch erhaltener Altfund aus der weiteren Umgebung von Augsburg (Nr. 19, Abb. 19.a–b) sowie eine Figur mit Wasserpatina. Der Genius aus Goldach (Nr. 20, Abb. 20.a–b) lag in einer Kiesbank des gleichnamigen Flüsschens, das von Süden her westlich von Rorschach in den Bodensee mündet.<sup>23</sup> Möglicherweise führte die römische Strasse von Brigantium (Bregenz) nach Arbor Felix (Arbon) unweit der Fundstelle über die Goldach, wo sich ein Übergang befunden haben könnte.<sup>24</sup> Die Oberfläche der Statuette ist durch die lange Lagerung im Wasser völlig verwaschen, doch ist die Figur genügend gut erhalten, dass an ihrer Zugehörigkeit zur raetischen Werkstatt kein Zweifel besteht. Die am Rücken ankorrodierte rechte Hand mit der Patera konnte wieder an der richtigen Stelle befestigt werden. die trotz stark verwaschener Oberfläche die bekannten Stilmerkmale deutlich erkennen lässt.

23 Aus der näheren Umgebung sind weitere römische Funde bekannt (unpubliziert; Akten Archiv Kantonsarchäologie St. Gallen. Zum Schutz vor Raubgrabungen wird auf genaue Angabe der Fundstellen verzichtet). Zur Bodenseeregion in römischer Zeit vgl. LEUZINGER 2017.

24 Zum Verlauf der römischen Hauptstrasse am Bodensee vgl. MEYER 2010, 58–63, Abb. 16.



**Abb. 6.** Vulkan, Fundort unbekannt. a – Vorderseite (© Staatliche Antikensammlungen und Glyptothek München, Foto Renate Kühling), b – Rückseite (Foto: Markus Löx).

**Fig. 6.** Vulcan, findspot unknown. a – front view, b – back view (photo: Markus Löx).

Die Larenstatuette Nr. 23 (**Abb. 23.a-b**) aus dem Kunsthandel hat sich mit ihrem Sockel erhalten. Sie gehörte, wie die beiden anderen Exemplare Nr. 21–22, zu einem Larenpaar. Die flaue, poliert wirkende Oberfläche könnte von einer künstlichen Patina herrühren. Im einzelnen steht der Lar in Privatbesitz dem in Budapest aufbewahrten Laren näher als der Straubinger Statuette, insbesondere durch die grossflächig modellierte Rückseite, die sich von dessen flacher, schematisch gegliederter Rückenpartie unterscheidet.

Wichtig für weiterführende Überlegungen zur Tätigkeit der Werkstatt und zur Verbreitung ihrer Produkte sind auch einzeln gefundene Sockel (Nr. 24–28). Neu hinzugekommen ist ein Sockel aus dem Vicus von Faimingen/Phoebiana (Nr. 27, **Abb. 27**).

## Themen und Typen der Statuetten aus der raetischen Werkstatt

Es ist klar, dass die heute erhaltenen Statuetten der raetischen Werkstatt in thematischer Hinsicht nur eine Auswahl aus deren Angebot darstellen; dennoch geben die vertretenen Gottheiten Hinweise auf Abnehmerkreise und Verwendungskontext. Auf den ersten Blick sind es Figuren, die für Lararien geschaffen wurden, also für häusliche Kultstätten, in denen einerseits die klassischen Hausgötter – Laren und Genius –, andererseits verschiedene, nach Belieben gewählte Gottheiten ihren Platz hatten.<sup>25</sup> Es fällt zudem auf, dass auch gehobene Ansprüche berücksichtigt wurden, indem die Werkstatt neben Götterstatuetten auch dekorative Assistenzfiguren wie die laufenden

25 KAUFMANN-HEINIMANN 1998, bes. 181–195.

Eroten als imaginäre oder reale Lichtträger produzierte.<sup>26</sup> Hinsichtlich der Themenwahl deuten die mehrfach erhaltenen Statuetten der Fortuna (Nr. 7–9), der Victoria (Nr. 10–12) und des Genius (Nr. 18–20) auf ein auch vom Militär geprägtes Umfeld der Abnehmerkreise.<sup>27</sup> Es ist anzunehmen, dass Jupiter, Mars, Herkules und Minerva ebenfalls zum Repertoire der Werkstatt gehörten.<sup>28</sup>



**Abb. 7.** Fortuna aus Enns. a – Vorderseite (© Museum Lauriacum-Enns, Foto: Leibniz-Zentrum für Archäologie [LEIZA] / O. Pilko, T\_1966\_01324), b – Rückseite (© Museum Lauriacum-Enns, Foto: Leibniz-Zentrum für Archäologie [LEIZA] / O. Pilko, T\_1966\_01327).

**Fig. 7.** Fortuna from Enns. a – front view, b – back view (photo: O. Pilko).

26 Lichtquellen gehören zur Ausstattung von Lararien, wobei der Amor Nr. 17 eine richtige Lampe trägt, die anderen beiden (Nr. 15 und 16) jedoch bloss eine fiktive Leuchte. Zu Paaren von laufenden Eroten vgl. [HILLER 2002](#). Als künstlerisch hervorragende Beispiele von lampentragenden Eroten ist das von Bernd Steidl neu zusammengesetzte Paar aus dem Schatzfund von Weissenburg (Bayern, D) zu nennen: [STEIDL 2021](#), 102–104, Abb. 35.

27 Zu den vom Militär bevorzugten Gottheiten vgl. allg. [ANKERSDORFER 1973](#), 218–220; zur Religion des Heers am obergermanisch-raetischen Limes vgl. etwa [STOLL 1992](#); [KEMKES – WILLBURGER 2004](#). Aus Sicht der Sachkultur sind Weihealtäre mit Inschriften und andere Steinmonumente ohne Zweifel die Hauptquellen zur religiösen Praxis des Militärs. Ihr thematisches Spektrum erlaubt, zusammen mit anderen Indizien, Rückschlüsse auf die Funktion von kleinen, beweglichen und nicht ortsgebundenen Objekten, wie es Statuetten sind. Nur sehr selten haben sich Bronzestatuetten mit zugehöriger Inschrift erhalten; als prominentes Beispiel ist der 50 cm hohe Genius von Niederbieber ([STOLL 1993](#); [STOLL 2001](#)) zu nennen.

28 Der heute einzeln vorhandene Sockel im Hortfund von Straubing (Nr. 25) trug vielleicht das spiegelbildliche Gegenstück zum Laren Nr. 21; jedenfalls spricht die erhaltene Lötspur nicht dagegen.



**Abb. 8.** Fortuna aus Straubing. a – Vorderseite, b – Rückseite (© Gäubodenmuseum Straubing, Foto: Fotowerbung Bernhard, Straubing).

**Fig. 8.** Fortuna from Straubing. a – front, b – back view (photo: Photowerbung Bernhard).

Wenige Bemerkungen zum Erscheinungsbild der Laren und des Genius mögen hier folgen. Die einzeln oder paarweise dargestellten Laren und der mit der Toga bekleidete Genius waren einst die zentralen Figuren des von Augustus neu eingerichteten Hauskults.<sup>29</sup> In mehreren in den Provinzen gefundenen Statuettenensembles zeigt sich, dass die Laren oft Erbstücke waren, die über Generationen aufbewahrt wurden;<sup>30</sup> Neuschöpfungen kommen eher selten vor. Die raetische Werkstatt belegt, dass im späteren 2. Jh. (siehe unten) im raetisch-norischen Raum ein Bedarf an neuen Larenfiguren bestand, den sie zu decken suchte. Dabei orientierte sich der Bronzgießer am Typus der tanzenden, paarweise dargestellten Laren mit dem Rhyton in der erhobenen Hand.<sup>31</sup> Schon etwas früher, im Lauf desselben Jahrhunderts, war der Bildtyp des opfernden Genius in der Toga ausser Mode gekommen; an seine Stelle trat der mit der Chlamys bekleidete junge Mann, dem nun eine neue Funktion und Bedeutung im Rahmen der Kultpraxis des Militärs zukam, der aber auch in Hausheiligtümern anstelle des früheren Togatus Platz fand.<sup>32</sup>

29 Zur augusteischen Kultreform vgl. jetzt [FLOWER 2017](#), 271–310.

30 Z. B. [KAUFMANN-HEINIMANN 1998](#), 260–261, GF42, Abb. 216 (aus Rouen, F), 283, GF80, Abb. 245 (aus Muri, CH), 303, GF107, Abb. 169 (aus Nagydém, H).

31 Was die andere, nach unten geöffnete Hand hielt, ist nicht klar; üblicherweise fasste sie eine Opferschale, was hier nicht möglich scheint.

32 Vgl. allg. [KUNCKEL 1974](#), 53–58; zum Genius im militärischen Kontext u. a. [STOLL 2012](#).



## Zu Zeitstellung, Lokalisierung und Abnehmerkreisen der raetischen Werkstatt

Anhaltspunkte für eine Datierung der Statuetten aus der raetischen Werkstatt ergeben sich aus der Entwicklung der am obergermanisch-raetischen Limes gelegenen Kastelle und Vici, von wo viele der Figuren stammen (vgl. Verbreitungskarte [Abb. 29](#)) Eine engere Datierung innerhalb der Jahrzehnte vor und nach 200 n. Chr. ist schwierig; das hängt nicht zuletzt mit der langen Lebensdauer zusammen, die Objekten wie Bronzestatuetten eigen ist. Zu bedenken ist ferner, dass gerade die Verwendung von Teilnegativformen es möglich machte, in mehreren Werkstätten Statuetten mit den gleichen stilistischen Merkmalen zu produzieren.<sup>33</sup>



**Abb. 9.** Fortuna aus Regensburg. a – Vorderseite, b – Rückseite (© Museen der Stadt Regensburg, Foto: Anna Weinzierl).

**Fig. 9.** Fortuna from Regensburg. a – front view, b – back view (photo: Anna Weinzierl).

In Hinblick auf die Anfänge der Produktion kommt dem Merkur aus Enns (Nr. 1) besondere Bedeutung zu, wurde er doch «auf Lagergrund» gefunden;<sup>34</sup> er gehört also in die Gründungszeit des Lagers in Lauriacum (ca. 185–205 n. Chr.), wohin die 2. Italische Legion nach den Markomannenkriegen verlegt wurde, um die Nordgrenze des Reiches gegen einfallende Germanen zu sichern.<sup>35</sup> Damit hat sich ein früher Beleg für die Tätigkeit der raetischen Werkstatt erhalten – bemerkenswerterweise ausserhalb der Provinzgrenze, die jedoch für mobile Objekte wie Statuetten kein Hindernis darstellte.<sup>36</sup>

33 Siehe auch Anm. 6. Leider wissen wir nichts über die mutmassliche Betriebsdauer von römischen Statuettenwerkstätten.

34 Aus der Nordwestecke des Lagers – ohne weitere Präzisierungen – stammt die Fortuna Nr. 7; auch der Sockel Nr. 24 ist sehr wahrscheinlich ein lokaler Fund.

35 Zusammenfassend [UBL 2006](#); [MUSCHAL 2015](#).

36 In Noricum wurden sonst keine raetischen Statuetten gefunden, was die Konzentration der Werkstätte(n) auf Raetien bestätigt (vgl. auch [FLEISCHER 1977](#), 64).



**Abb. 10.** Victoria aus Pforzheim. a – Vorderseite (nach [NUBER 1988](#), Abb. 22), b – Rückseite (unrestauriert) (Foto: Landesamt für Denkmalpflege im Regierungspräsidium Stuttgart).

**Fig. 10.** Victory from Pforzheim. a – front view (after [NUBER 1988](#), Fig. 22), b – back view (unrestored) (photo: Landesamt für Denkmalpflege im Regierungspräsidium Stuttgart).

Um die gleiche Zeit wurde in Regensburg die 3. Italische Legion, ebenfalls zur Sicherung der Nordgrenze, installiert. Der Legionskommandant war zugleich (militärischer) Statthalter Raetiens, während sich in Augsburg der Sitz der zivilen Provinzverwaltung befand.<sup>37</sup> In beiden Orten wurden Statuetten aus der raetischen Werkstatt gefunden (Nr. 3, 9, 15–17), jedoch sind nur die Fundumstände des stark brandgeschädigten gerüsteten Amor Nr. 16 aus Regensburg näher bekannt: er gehörte zu einem in einer Offiziersunterkunft eingerichteten Lararium, das um 280 n.Chr. einer Zerstörung zum Opfer fiel.<sup>38</sup> In Augsburg stammt der Altfund einer Merkurstatuette (Nr. 3) aus einem Gebiet, in dem neuere Grabungen Reste eines palastartigen Grossbaus – vielleicht einen Teil des Statthalterpalasts – zutage gefördert haben.<sup>39</sup> Zweifellos könnte die raetische Werkstatt – oder könnten ihre Zweigstellen – auch in Regensburg oder Augsburg installiert gewesen sein.<sup>40</sup>

37 [DIETZ – FISCHER 2018](#), 96–103.

38 [DIETZ – FISCHER 2018](#), 119–120, 180–181.

39 [CZYSZ et al. 1995](#), 423. Zur Lage der Fundstelle vgl. [SCHMIDT 2015](#), 11, Plan 1 (Nr. 12). Dass die Statuette aus einem dort installierten Hausheiligtum stammen könnte, lässt sich höchstens vermuten.

40 In der Grabungsdokumentation von Regensburg lässt sich jedoch keine Statuettenwerkstatt nachweisen, die im dritten Viertel des 2. Jhs. aktiv gewesen wäre (so [ZAHLHAAS 1982](#), 226–227). Freundliche Mitteilung von Stefan Reuter, Neu-Ulm.

Gleich vier Statuetten und ein Sockel aus der raetischen Werkstatt (Nr. 2, 8, 18, 21, 25) wurden 1950 in Straubing zusammen gefunden, und zwar nicht in dem bis etwa zur Mitte des 3. Jhs. bestehenden Kohortenkastell IIIb, sondern in der Nähe einer rund 3 km von Kastell und Lagervicus entfernten Villa, zusammen mit weiteren Statuetten, Paraderüstungsteilen und eisernem Gerät.<sup>41</sup> Vorläufig ist unklar, von wem die so verschiedenartigen Objekte gesammelt und verwahrt wurden und zu welchem Zeitpunkt das geschah; auch ein Zeitpunkt nach dem sog. Limesfall von 254 n. Chr. wäre denkbar.<sup>42</sup> Wahrscheinlich standen die Statuetten der raetischen Werkstatt ursprünglich zusammen in einem Hausheiligtum, das im Kastell, im Vicus oder in einer Villa eingerichtet war.



**Abb. 11.** Victoria aus Köln. a – Vorderseite, b – Rückseite (© Antikensammlung, Staatliche Museen zu Berlin – Preussischer Kulturbesitz, Inv. Misc. 6322, 150. Foto: Franziska Vu).

**Fig. 11.** Victory from Cologne. a – front view, b – back view (photo: Franziska Vu).

Die Statuette der Venus Nr. 14 kam als Einzelfund im Gebiet südöstlich von Straubing zum Vorschein. Robert Fleischer machte auf stehengebliebene Gussreste an der Unterseite ihres Sockels aufmerksam und vermutete einen nicht allzu weit entfernten Standort der zugehörigen Werkstatt.<sup>43</sup>

Der Sockel aus Frankenwinheim (Nr. 26) stammt als Lesefund von einer germanischen Siedlung im Barbaricum, weit ausserhalb der Provinzen Raetien und Germania superior. Der Fundplatz ist cha-

41 KEIM 1951; MOOSBAUER – FISCHER 2022, bes. 145–171.

42 Sieht man den Hort als Resultat vorausgegangener Plünderungen an, so erstaunt die sorgfältige Deposition weitgehend intakter Objekte, zu denen auch eine germanische Lanzen spitze gehört (REUTER 2007, 116). Wahrscheinlich wird erst der Vergleich von mehreren Metallhortfunden aus Lagern des raetischen Limes gewisse Muster und involvierte Personenkreise erkennen lassen. Wegweisend ist die differenzierte Analyse des Schatzfunds aus Weissenburg durch Bernd Steidl (STEIDL 2021). Zum Ende des Kastells von Straubing vgl. REUTER 2007, 115–116.

43 FLEISCHER 1977, 64.

rakterisiert durch zahlreichen römischen Bronzeschrott, der offenbar aus Plünderungszügen in römisches Gebiet stammt. Eine ursprüngliche Herkunft des Sockels aus Raetien ist sehr gut möglich.<sup>44</sup>

Aus den einzeln gefundenen Statuetten und Sockeln Nr. 4, 10–12 und 26–28 lassen sich keine chronologischen Anhaltspunkte für die Tätigkeit der raetischen Werkstatt gewinnen, doch sie belegen die weite Verbreitung von deren Produkten. Nicht ausgeschlossen ist, dass die Victoriastatuetten aus Köln (Nr. 11) und Niedermoesien (Nr. 12) wie auch der Genius aus der Goldach (Nr. 20) einst als persönliche Schutzgottheiten ihre Besitzer begleitet haben; das mag auch für die heute verlorene Statuette aus Augst gelten, von der sich nur der Sockel (Nr. 28) erhalten hat.<sup>45</sup> Der als Streufund im Gräberfeld des Vicus von Faimingen geborgene Sockel (Nr. 27) könnte auf eine der recht selten als Grabbeigabe verwendeten Statuetten hinweisen,<sup>46</sup> jedoch stammte er wohl eher aus dem Vicus selbst, so gut wie die um die Mitte des 3. Jhs. in einen Brunnen versenkte Victoria aus Pforzheim (Nr. 10).



**Abb. 12.** Victoria aus Krepča. a – Vorderseite, b – Rückseite (© Nationales Archäologisches Institut und Museum, Bulgarische Akademie der Wissenschaften Sofia, Foto: Miglena Raykovska).

**Fig. 12.** Victory from Krepča. a – front view, b – back view (photo: Miglena Raykovska).

Wie oben vermerkt, ist anzunehmen, dass die raetische Werkstatt im ausgehenden 2. Jh. ihre Tätigkeit aufgenommen hat. Dagegen lässt sich die Dauer der Produktion schwer eingrenzen; sie hielt vielleicht bis gegen die Mitte des 3. Jhs. an. Nur in wenigen Fällen (Nr. 1, 7, 16) stammen die Statuetten aus gesichertem militärischem Zusammenhang; die Mehrzahl fand sich in Vici oder Gutshöfen

44 Für diese Informationen danke ich Bernd Steidl, München. Vgl. auch [STEIDL 2016](#).

45 Einzeln gefundene Statuetten und Sockel können sich aber auch als Teile von früheren Larariumsinventaren erhalten haben.

46 Vgl. [BOLLA 2015](#).



Abb. 13. Diana, Fundort unbekannt. a – Vorderseite, b – Rückseite (Foto: Sammlung S. B., Karlsruhe).  
Fig. 13. Diana, findspot unknown. a – front view, b – back view (photo: Sammlung S. B., Karlsruhe).



Abb. 14. Venus aus Wallersdorf. a – Vorderseite, b – Rückseite (© Gäubodenmuseum Straubing, Foto: Fotowerbung Bernhard, Straubing).  
Fig. 14. Venus from Wallersdorf. a – front view, b – back view (photo: Photowerbung Bernhard).

des dicht besiedelten Limes-Hinterlands. Die Tatsache, dass recht viel über diese in Raetien tätige Werkstatt bekannt ist, beruht in erster Linie auf ihrer grossen Produktivität sowie auf dem eigenwilligen Stil ihrer Erzeugnisse.

## Katalog der Statuetten aus der raetischen Statuettenwerkstatt

Nr. 1. (Abb. 1.a–b). Merkur aus Enns (Oberösterreich, A). Fundort: Enns 1852, Schlossmeierhof, «auf Lagergrund». Enns, Museum Lauriacum-Enns, Inv. R VII 1. H. noch 8,9 cm (FLEISCHER 1963, Abb. 111; FLEISCHER 1977, Nr. 2, Abb. 2; FREL 1987, Nr. 49; KAUFMANN-HEINIMANN 1998, Abb. 4.3).

Nr. 2. (Abb. 2.a–b). Merkur aus Straubing (Bayern, D). Fundort: Straubing 1950, in einer römischen Villa westlich des Kastells. Teil eines Hortfunds, zusammen mit Fortuna Nr. 8, Genius Nr. 18, Lar Nr. 21 und Sockel Nr. 25. Straubing, Gäubodenmuseum, Inv. 1950 KK 26. H. Statuette 11,3 cm, H. Sockel 3,7 cm (KLUMBACH 1951, 33, Nr. 26, Taf. 40.1; FLEISCHER 1963, Abb. 106; FLEISCHER 1977, Nr. 1, Abb. 1; FREL 1987, Nr. 48; KAUFMANN-HEINIMANN 1998, Abb. 4.1; MOOSBAUER – FISCHER 2022, 170, Abb. 229).

Nr. 3. (Abb. 3.a–b). Merkur aus Augsburg. Fundort: Augsburg 1881, Äusseres Pfeffergässchen, im Bereich eines palastartigen Grossbaus. Augsburg, Römisches Museum/Stadtarchäologie, Inv. VF 658. H. noch 12,25 cm (Füsse ergänzt) (FLEISCHER 1977, Nr. 3, Abb. 3; FREL 1987, Nr. 50; KAUFMANN-HEINIMANN 1998, Abb. 4.4; SCHMIDT 2015, Nr. 12).

Nr. 4. (Abb. 4.a–b). Merkur aus Munderkingen (Baden-Württemberg, D). Fundort: Munderkingen 1980–1982, unterhalb des Altstadt-kerns. Teil eines kleinen Hortfunds. Stuttgart, Landesmuseum Württemberg, Inv. R 85.2. H. Statuette 12,1 cm, H. Sockel 3,6 cm (HEILIGMANN 1985; KLEIN 1996; KAUFMANN-HEINIMANN 1998, Abb. 4.2).

Nr. 5. (Abb. 5.a–b). Merkur aus München (?). Fundort: angeblich München 1924, Hofenfelsstr. 7 (freundliche Mitteilung von Bernd Steidl, München). München, Archäologische Staatssammlung, Inv. 1979, 2984. H. 11,4 cm (WAMSER 2000, 352, 354, Kat. 76d [B. Steidl]).

Nr. 6. (Abb. 6.a–b). Vulkan. Fundort unbekannt. München, Staatliche Antikensammlungen, Inv. NI3187. H. 10,5 cm (KNAUSS 2012, 212, Abb. 14.14, 578 Kat. 240).



Abb. 15. Amor mit Fackel aus Regensburg. a – Vorderseite, b – Rückseite (© Museen der Stadt Regensburg, Foto: Anna Weinzierl).

Fig. 15. Cupid with torch from Regensburg. a – front, b – back view (photo: Anna Weinzierl).

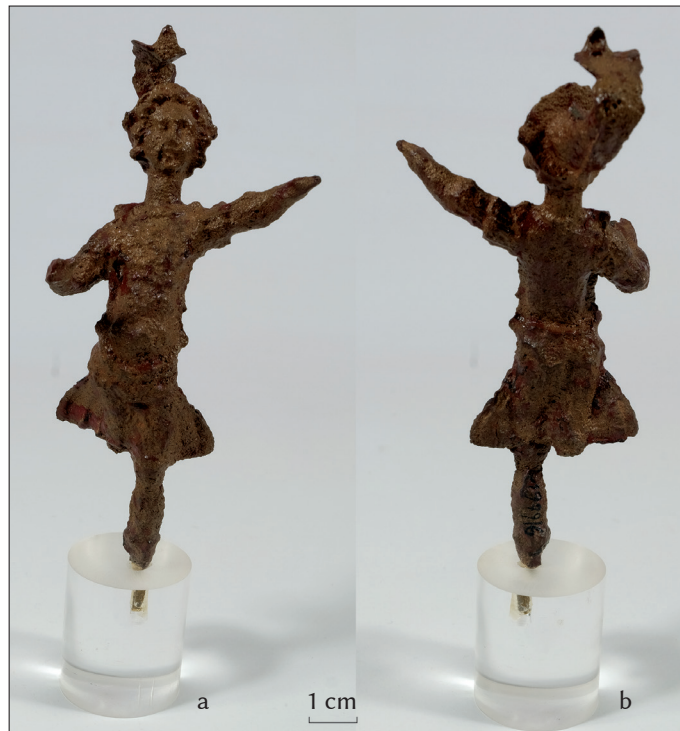


Abb. 16. Amor in Rüstung aus Regensburg. a – Vorderseite, b – Rückseite (© Museen der Stadt Regensburg, Foto: Anna Weinzierl).

Fig. 16. Cupid in armour from Regensburg. a – front, b – back view (photo: Anna Weinzierl).



Abb. 17. Amor in Rüstung mit Lampe aus Regensburg. a – Vorderseite, b – Rückseite (© Archäologische Staatssammlung München, Foto: Stefanie Friedrich).

Fig. 17. Cupid in armour with lamp from Regensburg. a – front, b – back view (photo: Stefanie Friedrich).



**Abb. 18.** Genius aus Straubing. a – Vorderseite, b – Rückseite (© Gäubodenmuseum Straubing, Foto: Fotowerbung Bernhard, Straubing).

**Fig. 18.** Genius from Straubing. a – front view, b – back view (photo: Photowerbung Bernhard).

Nr. 7. (Abb. 7.a–b). Fortuna aus Enns. Fundort: Enns 1955, Nordwestecke des Lagers. Enns, Privatbesitz. H. 12,3 cm (DERINGER 1957; FLEISCHER 1963, Abb. 113; FLEISCHER 1977, Nr. 5, Abb. 5; FREL 1987, Nr. 52; KAUFMANN-HEINIMANN 1998, Abb. 4.13).

Nr. 8. (Abb. 8.a–b). Fortuna aus Straubing. Fundort: Straubing 1950, in einer römischen Villa westlich des Kastells. Teil eines Hortfonds, zusammen mit Merkur Nr. 2, Genius Nr. 18, Lar Nr. 21 und Sockel Nr. 25. Straubing, Gäubodenmuseum, Inv. 1950 KK 28. H. Statuette 11,2 cm, H. Sockel 3,6 cm (KLUMBACH 1951, 34, Nr. 28, Taf. 37. Mitte 41.1; FLEISCHER 1963, Abb. 107; FLEISCHER 1977, Nr. 4, Abb. 4; FREL 1987, Nr. 51; KAUFMANN-HEINIMANN 1998, Abb. 4.12; MOOSBAUER – FISCHER 2022, 171, Abb. 232).

Nr. 9. (Abb. 9.a–b). Fortuna aus Regensburg. Fundort: Regensburg 1849, Maximilianstrasse 2. Regensburg, Historisches Museum, Inv. A 2161. H. 11,2 cm. Sockel nicht zugehörig (FLEISCHER 1977, Nr. 6, Abb. 6; FREL 1987, Nr. 53; KAUFMANN-HEINIMANN 1998, Abb. 4.14; EICHINGER 2011, 36.47, Kat. 1.3.9).

Nr. 10. (Abb. 10.a–b). Victoria aus Pforzheim (Baden-Württemberg, D). Fundort: Vicus von Pforzheim 1954, Brunnen 4, in Schicht des mittleren 3. Jhs. Ehemals Pforzheim, Archäologisches Museum, ohne FNR.; 1995 aus dem Museum entwendet. H. Statuette 14 cm, H. Sockel 4 cm (FILTZINGER et al. 1976, 452, Abb. 232; FREL 1987, Nr. 55; NUBER 1988, 96, Abb. 22; KORTÜM 1995, 56, 178–179, Taf. 20.4; KAUFMANN-HEINIMANN 1998, Abb. 4.15).

Nr. 11. (Abb. 11.a–b). Victoria aus Köln. Einst im Besitz des Kölner Malers und Sammlers J. J. Meinertzhagen (1788–1863). Berlin, Antikensammlung, Inv. Misc. 6322,150. H. noch 10,3 cm (FRANKEN 2000). (freundlicher Hinweis von N. Franken).





Abb. 19. Genius aus Allmannshofen. a – Vorderseite, b – Rückseite (© Kunstsammlungen und Museen Augsburg, Römisches Museum, Inv. VF 105, Foto: Karin Ruff).

Fig. 19. Genius from Allmannshofen. a – front, b – back view (photo: Karin Ruff).



Abb. 20. Genius aus Goldach. a – Vorderseite, b – Rückseite (© und Foto: Kantonsarchäologie St. Gallen).

Fig. 20. Genius from Goldach. a – front, b – back view (photo: Kantonsarchäologie St. Gallen).



Abb. 21. Lar aus Straubing. a – Vorderseite, b – Rückseite (© Gäubodenmuseum Straubing, Foto: Fotowerbung Bernhard, Straubing).

Fig. 21. Lar from Straubing. a – front, b – back view (photo: Photowerbung Bernhard).



Abb. 22. Lar in Budapest. a – Vorderseit, b – Rückseite (© Ungarisches Nationalmuseum Budapest, Foto: József Rosta).

Fig. 22. Lar, findspot unknown. a – front, b – back view (photo: József Rosta).



Abb. 23. Lar, Fundort unbekannt. a – Vorderseite, b – Rückseite (Foto: Sammlung S. B., Karlsruhe).  
Fig. 23. Lar, findspot unknown. a – front view, b – back view (photo: Sammlung S. B., Karlsruhe).

Nr. 12. (Abb. 12.a–b). Victoria aus Krepča (Nordost-Bulgarien). Fundort: Krepča (Bezirk Popovo) 1923. Einzel-  
fund; kein archäologischer Kontext (freundliche Mitteilung von Kalina Petkova). Sofia, Nationales Archäo-  
logisches Institut mit Museum, Inv. 6089. H. 15,1 cm (WELKOW 1924, 227–228, Abb. 104; GEORGIEV 1994, 168,  
171, Abb. 16; KAUFMANN-HEINIMANN 1998, Abb. 4.16).

Nr. 13. (Abb. 13.a–b). Diana. Fundort unbekannt. Privatbesitz Karlsruhe. H. 12 cm. Unpubliziert; für die Publi-  
kationserlaubnis danke ich dem Besitzer der Statuette.



Abb. 24. Sockel wohl aus Enns (© Museum Lauriacum-Enns, Foto: Leibniz-Zentrum für Archäologie [LEIZA] / O. Pilko, T\_1966\_01367).

Fig. 24. Base, likely to come from Enns (photo: O. Pilko).



Abb. 25. Sockel aus Straubing (© Gäubodenmuseum Straubing, Foto: Fotowerbung Bernhard, Straubing).

Fig. 25. Base from Straubing (photo: Photowerbung Bernhard).

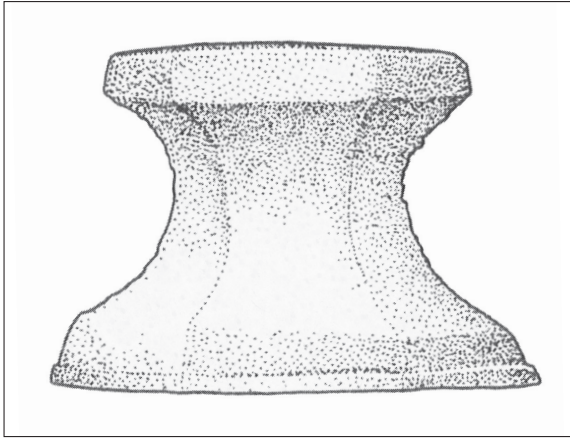


Abb. 26. Sockel aus Frankenwinheim (Zeichnung Bernd Steidl, München).

Fig. 26. Base from Frankenwinheim (drawing: Bernd Steidl).

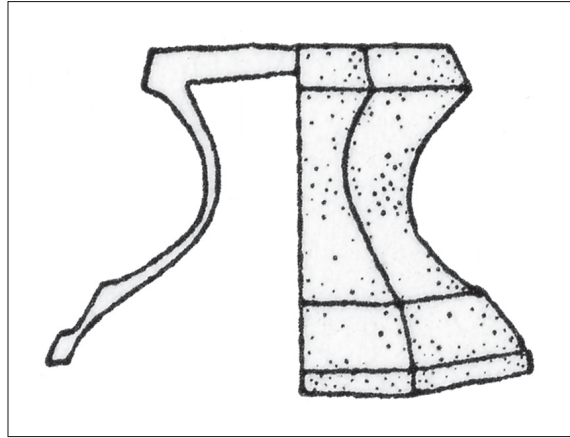


Abb. 27. Sockel aus Faimingen (nach MÜLLER 1999, Taf. 86.17).

Fig. 27. Base from Faimingen (after MÜLLER 1999, Pl. 86.17).

Nr. 14. (Abb. 14.a–b). Venus aus Wallersdorf (Lkr. Dingolfing-Landau, Bayern, D). Fundort: zwischen Haunersdorf und Wallersdorf; keine weiteren Angaben. Straubing, Gäubodenmuseum, Inv. 1203. H. Statuette 13,8 cm, H. Sockel 3,8 cm (FLEISCHER 1977, Nr. 7, Abb. 7; FREL 1987, Nr. 54; MOOSBAUER 1997, 43, 279–280, Abb. 85.a; KAUFMANN-HEINIMANN 1998, Abb. 4.11; MOOSBAUER – FISCHER 2022, 119, Abb. 151).

Nr. 15. (Abb. 15.a–b). Amor mit Fackel aus Regensburg. Fundort: Regensburg, Alter Kornmarkt (?). Regensburg, Historisches Museum, Inv. A 2175. H. noch 11,9 cm (Füße abgebrochen). Sockel nicht zugehörig. (ZAHLHAAS 1982, 226 m. Abb. S. 227 unten rechts; FREL 1987, Nr. 59; KAUFMANN-HEINIMANN 1998, Abb. 4.5; EICHINGER 2011, 101, 107, Kat. 1.7.7).

Nr. 16. (Abb. 16.a–b). Amor in Rüstung aus Regensburg. Fundort: Regensburg 1979, Graspasse; Legionslager, Südostteil, Offiziersunterkunft; Teil einer Statuettengruppe. Regensburg, Historisches Museum, Inv. 1979/6. H. noch 12,5 cm (FISCHER – RIECKHOFF-PAULI 1982, 73, Abb. 30; FISCHER 1988, 82, Taf. 9; KAUFMANN-HEINIMANN 1998, Abb. 4.7; EICHINGER 2011, 101, 107, Kat. 1.7.6).

Nr. 17. (Abb. 17.a–b). Amor in Rüstung und mit Lampe aus Regensburg. München, Archäologische Staatssammlung, Inv. NI 3721. H. 12,8 cm (inkl. rechter ergänzter Fuss). Sockel nicht zugehörig. H. 12,8 cm (FLEISCHER 1963, Abb. 114; FLEISCHER 1977, Nr. 10, Abb. 10; FREL 1987, Nr. 60; KAUFMANN-HEINIMANN 1998, Abb. 4.6; EICHINGER 2011, 101, 106, Kat. 1.7.5; KNAUSS 2012, 201, Abb. 13.26, 578, Kat. 231).

Nr. 18. (Abb. 18.a–b). Genius aus Straubing. Fundort: Straubing 1950, in einer römischen Villa westlich des Kastells. Teil eines Hortfonds, zusammen mit Merkur Nr. 2, Fortuna Nr. 8, Lar Nr. 21 und Sockel Nr. 25. Straubing, Gäubodenmuseum, Inv. 1950 KK 27. H. Statuette 10,7 cm, H. Sockel 3,7 cm (KLUMBACH 1951, 33–34, Nr. 27, Taf. 37, links; 41.1; FLEISCHER 1963, Abb. 108; FLEISCHER 1977, Nr. 9, Abb. 9; FREL 1987, Nr. 58; KAUFMANN-HEINIMANN 1998, Abb. 4.10; MOOSBAUER – FISCHER 2022, 170, Abb. 231).

Nr. 19. (Abb. 19.a–b). Genius aus Allmannshofen (Lkr. Augsburg, Bayern, D). Fundort: Kloster Holzen, Allmannshofen (Lkr. Augsburg). Augsburg, Römisches Museum/Stadtarchäologie, Inv. VF 105. H. noch 9,69 cm (Unterschenkel abgebrochen) (SCHMIDT 2015, Nr. 21).

Nr. 20. (Abb. 20.a–b). Genius aus Goldach (Kanton St. Gallen, CH). Fundort: 2016/17 im Flüsschen Goldach. St. Gallen, Historisches und Völkerkundemuseum, Inv. 06.021.0001.001. H. 11,0 cm (Unpubliziert); für die Publikationserlaubnis danke ich Regula Ackermann und Regula Steinhauser-Zimmermann, Kantonsarchäologie St. Gallen.

Nr. 21. (Abb. 21.a–b). Lar aus Straubing. Fundort: Straubing 1950, in einer römischen Villa westlich des Kas-



Abb. 28. Sockel aus Augst (© Museum Augusta Raurica, Augst, Foto: Jürg Zbinden).

Fig. 28. Base from Augst (photo: Jürg Zbinden).

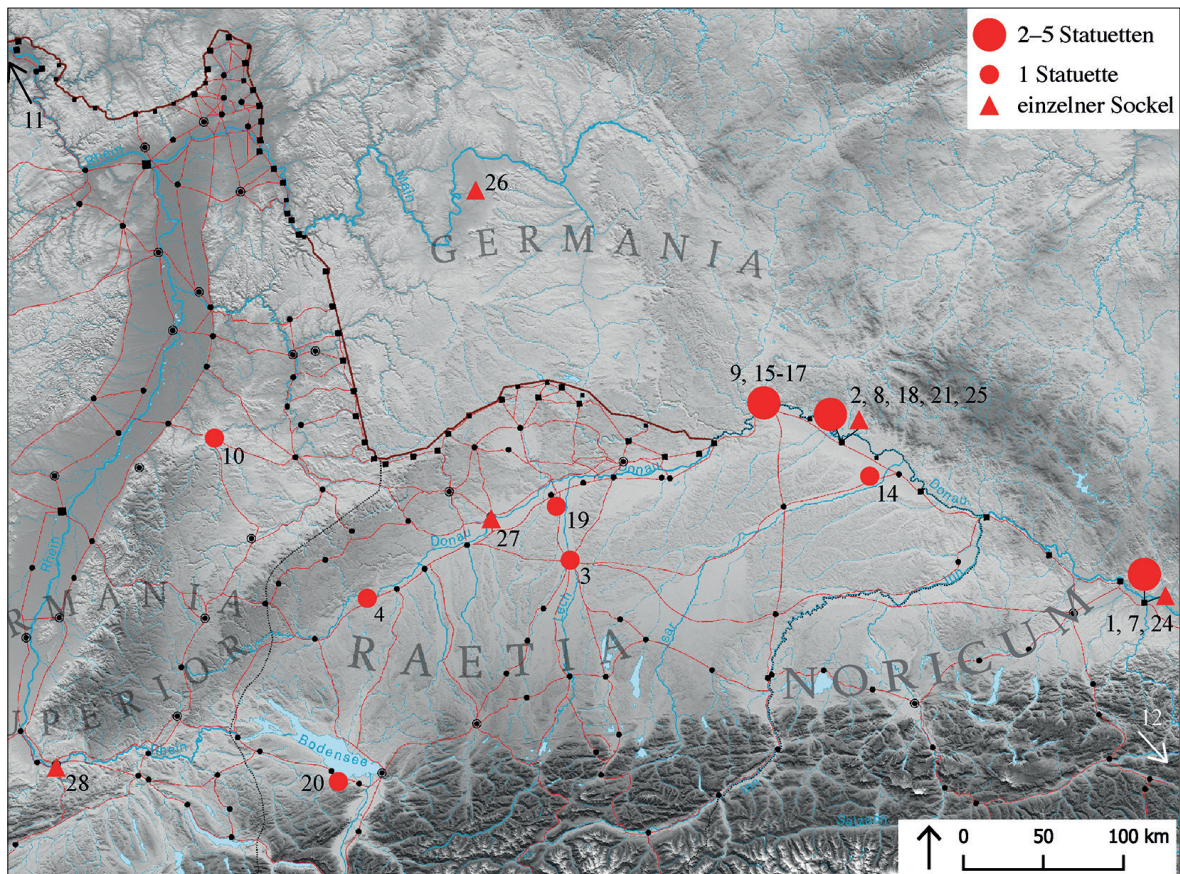


Abb. 29. Karte mit Fundorten der Statuetten und Sockel aus der raetischen Werkstatt (Kartengrundlage: Archäologische Staatssammlung, München; Ausführung: Hannes Flück, Aarau, und Andreas Schafplitz, Aalen).

Fig. 29. Findspots of the statuettes and bases attributed to the 'Raetian workshop' (realisation: Hannes Flück, Aarau, and Andreas Schafplitz, Aalen).

tells. Teil eines Hortfunds, zusammen mit Merkur Nr. 2, Fortuna Nr. 8, Genius Nr. 18 und Sockel Nr. 25. Straubing, Gäubodenmuseum, Inv. 1950 KK 29 (KLUMBACH 1951, 34, Nr. 29, Taf. 37, rechts; FLEISCHER 1963, Abb. 109; FLEISCHER 1977, Nr. 8, Abb. 8; FREL 1987, Nr. 56; KAUFMANN-HEINIMANN 1998, Abb. 4.8; MOOSBAUER – FISCHER 2022, 171, Abb. 233).

Nr. 22. (Abb. 22.a–b). Lar in Budapest. Fundort unbekannt (neu inventarisiert in den 1950er Jahren). Budapest, Ungarisches Nationalmuseum, Inv. MNR-NRI, RT-RO 54.18.17. H. 11,5 cm (FREL 1987, Nr. 57; KAUFMANN-HEINIMANN 1998, Abb. 4.9).

Nr. 23. (Abb. 23.a–b). Lar. Fundort unbekannt. Privatbesitz Karlsruhe. H. Statuette 11,4 cm, H. Sockel 3,6 cm (Unpubliziert); für die Publikationserlaubnis danke ich dem Besitzer der Statuette.

Nr. 24. (Abb. 24). Sockel wohl aus Enns. Fundort unbekannt. Enns, Museum Lauriacum-Enns, Inv. RV 155. H. 3,9 cm (FLEISCHER 1963, Abb. 115; FLEISCHER 1977, Nr. 12, Abb. 11; FREL 1987, Nr. 62; KAUFMANN-HEINIMANN 1998, Abb. 4.18).

Nr. 25. (Abb. 25). Sockel aus Straubing. Fundort: Straubing 1950, in einer römischen Villa westlich des Kastells. Teil eines Hortfunds, zusammen mit Merkur Nr. 2, Fortuna Nr. 8, Genius Nr. 18 und Lar Nr. 21. Straubing, Gäubodenmuseum, Inv. 1950 KK 33. H. 3,6 cm (KLUMBACH 1951, 35, Nr. 33, Taf. 41.1; FLEISCHER 1963, Abb. 110; FLEISCHER 1977, Nr. 11, Abb. 12; FREL 1987, Nr. 61; KAUFMANN-HEINIMANN 1998, Abb. 4.17; MOOSBAUER – FISCHER 2022, 169, Abb. 228).

Nr. 26. (Abb. 26). Sockel aus Frankenwinheim (Lkr. Schweinfurt, D). Fundort: Frankenwinheim, germanische Siedlung, Lesefund. München, Archäologische Staatssammlung, Inv. E 1999/41. H. 3,7 cm (STUPPERICH 1988, 176, Taf. 56; KAUFMANN-HEINIMANN 1998, Abb. 4.20; HOFFMANN 2004, 177–178, Nr. 44; STEIDL 2008, 211, Abb. 216; STEIDL 2013, 96–97, Abb. 10).

Nr. 27. (Abb. 27). Sockel aus Faimingen (Lkr. Dillingen, Bayern, D). Fundort: Faimingen, Vicus, Bereich des

Gräberfelds, Streufund. München, Archäologische Staatssammlung, Fdnr. 1276,50. H. 3,5 cm (MÜLLER 1999, 173, Taf. 86, Nr. 17). – Freundlicher Hinweis von Bernd Steidl, München.

Nr. 28. (Abb. 28). Sockel aus Augst (Kanton Basel-Landschaft, Schweiz). Fundort: Augst 1972, Insula 42, Südostecke, in Fundkomplex der ersten Hälfte des 3. Jhs. Augst, Museum Augusta Raurica, Inv. 1972.1576. H. 3,6 cm (FLEISCHER 1977, Nr. 13, Abb. 12; KAUFMANN-HEINIMANN 1998, Abb. 4.19).

## Referenzen

- ANKERSDORFER, H. 1973: *Studien zur Religion des römischen Heeres von Augustus bis Diokletian*. Dissertation, Universität Konstanz, Konstanz.
- BOLLA, M. 2015: Datazione di bronzetti da contesti funerari romani. In: Deschler-Erb, E. – Della Casa, Ph. (eds): *New research on ancient bronzes*. Zurich Studies in Archaeology 10. Zürich, 137–146.
- CHRIST, W. 1864: Beiträge zur Geschichte der Antikensammlungen Münchens. *Abhandlungen der Bayerischen Akademie der Wissenschaften, phil.-hist. Kl.* 10, 357–399.
- CZYSZ, W. et al. 1995: *Die Römer in Bayern*. Stuttgart.
- DERINGER, H. 1957: Neue Bronzestatue einer Fortuna. *Oberösterreichische Heimatblätter* 11, 220–223.
- DIETZ, K. – FISCHER, T. 2018: *Regensburg zur Römerzeit. Von Roms nördlichster Garnison an der Donau zur ersten bairischen Hauptstadt*. Regensburg.
- EICHINGER, W. 2011: *Religio Ratisbonensis. Der römische Götterhimmel über Regensburg*. Regensburg.
- FILTZINGER, Ph. et al. 1976: *Die Römer in Baden-Württemberg*. (2. Auflage) Stuttgart.
- FISCHER, Th. 1988: *Römer und Bajuwaren an der Donau. Bilder zur Frühgeschichte Ostbayerns*. Regensburg.
- FISCHER, H. Th. – RIECKHOFF-PAULI, S. 1982: *Bavaria Antiqua. Von den Römern zu den Bajuwaren. Stadtarchäologie in Regensburg*. München.
- FLEISCHER, R. 1963: Zum römischen Schatzfund von Straubing. *Jahreshefte des Österreichischen Archäologischen Institutes in Wien* 46, Beiblatt, 171–190.
- FLEISCHER, R. 1977: Eine Bronzwerkstätte in Rätien. In: Boucher, S. (ed.): *Actes du IV<sup>e</sup> Colloque International sur les bronzes antiques (17–21 mai 1976)*. Annales de l'Université Jean Moulin. Lyon, 61–68.
- FLOWER, H. I. 2017: *The dancing lares and the serpent in the garden. Religion at the Roman street corner*. Princeton. <https://doi.org/10.23943/princeton/9780691175003.001.0001>
- FRANKEN, N. 2000: Museum Meinertzhagenianum. Zur Wiederentdeckung unbekannter Zeichnungen nach den Antiken des Kölner Malers Johann Jacob Meinertzhagen (1788–1863). *Kölner Museums-Bulletin* 4, 42–52.
- FREL, J. 1987: The workshop of Proclus Maternus in Sorviodurum-Straubing: Eastern elements in the bronze-work of the Raetian limes. *Bayerische Vorgeschichtsblätter* 52, 57–74.
- GEORGIEV, P. 1994: Eine Gruppe von niedermösischen Statuetten. Beweismaterial für die Existenz eines unbekanntes Ateliers: ein stilistisch-ikonographischer Versuch. In: Ronke, J. (ed.): *Akten der 10. Internationalen Tagung über antike Bronzen, Freiburg, 18.–22. Juli 1988*. Forschungen und Berichte zur Vor- und Frühgeschichte in Baden-Württemberg 45. Freiburg, 167–171.
- HEILIGMANN, J. 1985: Ein römischer Hortfund aus Munderkingen, Alb-Donau-Kreis. *Archäologische Ausgrabungen in Baden-Württemberg*, 136–138.
- HILLER, H. 2002: Römische Statuettenpaare fackeltragender Erogen in hellenistischer Tradition. In: Giunliamair, A. (ed.): *I bronzi antichi: Produzione e tecnologia. Atti del XV Congresso Internazionale sui Bronzi Antichi, Grado-Aquileia, 22–26 maggio 2001*. Monographies instrumentum 21. Montagnac, 462–477.
- HOFFMANN, K. 2004: *Kleinfunde der römischen Kaiserzeit aus Unterfranken*. Studien zur Siedlungsgeschichte und kulturellen Beziehung zwischen Germanen und Römern. Internationale Archäologie 80. Rahden/Westf.
- KAUFMANN-HEINIMANN, A. 1998: *Götter und Lararien aus Augusta Raurica. Herstellung, Fundzusammenhänge und sakrale Funktion figürlicher Bronzen in einer römischen Stadt*. Forschungen in Augst 26. Augst.
- KEIM, J. 1951: Fundbericht. In: Keim, J. – Klumbach, H.: *Der römische Schatzfund von Straubing*. Münchner Beiträge zur Vor- und Frühgeschichte 3. München, 1–11.

- KEMKES, M. – WILLBURGER, N. 2004: *Der Soldat und die Götter. Römische Religion am Limes*. Schriften des Limesmuseums Aalen 56. Esslingen am Neckar.
- KLEIN, F. 1996: Der Schatzfund von Munderkingen. In: Ambs, R. et al. (eds): *Römer an Donau und Iller. Neue Forschungen und Funde*. Ulm, 110–115.
- KLUMBACH, H. 1951: Beschreibung der Fundstücke. In: Keim, J. – Klumbach, H.: *Der römische Schatzfund von Straubing*. Münchner Beiträge zur Vor- und Frühgeschichte 3. München, 13–41.
- KNAUSS, F. S. (ed.) 2012: *Die unsterblichen Götter Griechenlands*. München.
- KORTÜM, K. 1995: *Portus – Pforzheim. Untersuchungen zur Archäologie und Geschichte in römischer Zeit*. Quellen und Studien zur Geschichte der Stadt Pforzheim (Sigmaringen). Pforzheim.
- KUNCKEL, H. 1980: *Der römische Genius*. Mitteilungen des Deutschen Archäologischen Instituts, Römische Abteilung, Ergänzungsheft 20. Heidelberg.
- LEIBUNDGUT, A. 1984: Kritische Überlegungen zum Problem der postulierten Serienproduktion. In: Gehrig, U. (ed.): *Toreutik und figürliche Bronzen römischer Zeit. Akten der 6. Tagung über antike Bronzen, Berlin, 13.-17. Mai 1980*. Berlin, 149–159.
- LEUZINGER, U. (ed.) 2017: *Stadt – Land – Fluss. – Römer am Bodensee*. Sulgen.
- MAASS, M. 1984: Probleme der Formtechnik und Serienfertigung. In: Gehrig, U. (ed.): *Toreutik und figürliche Bronzen römischer Zeit. Akten der 6. Tagung über antike Bronzen, Berlin, 13.-17. Mai 1980*. Berlin, 160–165.
- MATTUSCH, C. C. 1996: *Classical bronzes. The art and craft of Greek and Roman statuary*. Ithaca–London. <https://doi.org/10.7591/9781501738784>
- MEYER, M. G. M. 2010: *Die ländliche Besiedlung von Oberschwaben zur Römerzeit, Band 1*. Materialhefte zur Archäologie in Baden-Württemberg 85. Stuttgart.
- MILLE, B. 2019: *Forme, matière et couleurs de la petite statuaire du Trésor de Bavay. Mise en évidence d'innovations techniques au service de la création artistique romaine*. In: de Chavagnac, L. – Mille, B. (eds): *Nouveaux regards sur le Trésor des bronzes de Bavay*. Mailand, 166–189.
- MOOSBAUER, G. 1997: *Die ländliche Besiedlung im östlichen Raetien während der römischen Kaiserzeit. Stadt- und Landkreise Deggendorf, Dingolfing-Landau, Passau, Rottal-Inn, Straubing und Straubing-Bogen*. Especkamp.
- MOOSBAUER, G. – FISCHER, V. 2022: *Römer und frühe Baiern in Straubing. Archäologie – Geschichte – Topographie*. Regensburg.
- MUSCHAL, B. 2015: Enns – Lauriacum. In: Gassner, V. – Pülz, A. (eds): *Der römische Limes in Österreich. Führer zu den archäologischen Denkmälern*. Wien, 164–174.
- MÜLLER, M. 1999: *Faimingen – Phoebiana II. Die römischen Grabfunde*. Limesforschungen 26, Mainz.
- NUBER, H. U. 1988: *Antike Bronzen aus Baden-Württemberg*. Schriften des Limesmuseums Aalen 40. Stuttgart.
- POULSEN, E. 1977: Probleme der Werkstattbestimmung gegossener römischer Figuralbronzen. *Acta Archaeologica (København)* 48, 1–60.
- POULSEN, E. 1984: Über Massenherstellung römischer Bronzestatuetten: Dublettenserien und Modellverhältnisse. In: Gehrig, U. (ed.): *Toreutik und figürliche Bronzen römischer Zeit. Akten der 6. Tagung über antike Bronzen, Berlin, 13.-17. Mai 1980*. Berlin, 207–215.
- REUTER, M. 2007: Das Ende des raetischen Limes im Jahr 254 n. Chr. *Bayerische Vorgeschichtsblätter* 72, 77–149.
- RIEDERER, J. 1994: Material und Herstellungstechnik der Statuetten des römischen Schatzfundes von Straubing. In: Ronke, J. (ed.): *Akten der 10. Internationalen Tagung über antike Bronzen, Freiburg, 18.-22. Juli 1988*. Forschungen und Berichte zur Vor- und Frühgeschichte in Baden-Württemberg 45. Freiburg, 355–360.
- SCHMIDT, S. 2015: *Wertvolle Miniaturen. Antike Bronzestatuetten aus Augsburger Ausgrabungen und Sammlungen*. Friedberg.
- SPEIDEL, M. A. 1999: Stadt- und Lagerleben. In: von Hesberg, H. (ed.): *Das Militär als Kulturträger in römischer Zeit*. Köln, 75–85.
- STEIDL, B. 2008: *Welterbe Limes. Roms Grenze am Main*. Ausstellungskataloge der Archäologischen Staatssammlung 36. Obernburg am Main.

- STEIDL, B. 2013: Caracallas Gegner am Main. In: Gräf, J. – Kieburg, H. (eds): *Caracalla. Kaiser – Tyrann – Feldherr*. Zaberns Bildbände zur Archäologie 3, 88–101.
- STEIDL, B. 2016: Kleinfunde und Münzen aus Siedlungen Mainfrankens und dem gegenüberliegenden Limesgebiet im Vergleich. In: Steidl, B.: *Römer und Germanen am Main. Ausgewählte archäologische Studien*. Obernburg am Main, 195–212.
- STEIDL, B. 2021: Neues zum römischen Schatzfund aus Weissenburg. *Bayerische Vorgeschichtsblätter* 86, 83–126.
- STOLL, O. 1992: *Die Skulpturenausstattung römischer Militäranlagen an Rhein und Donau. Der Obergermanische-Rätische Limes*. Pharos 1.1–2. St. Katharinen.
- STOLL, O. 1993: Der Bronzegenius aus Kastell Niederbieber. Zu einer Statuette in der Fürstlich-Wiedischen Sammlung und ihrer Bedeutung für die Limesforschung. *Hohenheimer Themen* 2, 86–95
- STOLL, O. 2001: *Römisches Heer und Gesellschaft. Gesammelte Beiträge 1991–1999*. *Mavors – Roman Army Researches* 13. Stuttgart, 171–180.
- STOLL, O. 2012: Der *Genius centuriae* und der soziale Kontext der Weihepraxis von Armeeinghörigen im Imperium Romanum. In: Jung, P. – Schücker, N. (eds): *Utere felix vivas. Festschrift für Jürgen Oldenstein*. *Universitätsforschungen zur prähistorischen Archäologie* 208. Mainz, 253–265.
- STUPPERICH, R. 1988: *Untersuchungen zu den figürlichen römischen Metallarbeiten anhand der Importfunde aus dem freien Germanien*. Münster.
- UBL, H. 2006: Lauriacum und die Legio II Italica. In: Winkler, G. (ed.): *Schausammlung «Römerzeit» im Museum Lauriacum Enns 1*. *Forschungen in Lauriacum* 12.1. Enns, 37–56.
- WAMSER, L. (ed.) 2000: *Die Römer zwischen Alpen und Nordmeer. Zivilisatorisches Erbe einer europäischen Militärmacht*. Mainz.
- WELKOW, I. 1924: Découvertes archéologiques en Bulgarie pendant 1923. *Bulletin de l'Institut archéologique bulgare* 2, 225–229.
- ZAHLHAAS, G. 1982: Kunst und Kunstgewerbe der Römerzeit in Bayern. In: Garbsch, J. et al.: *Archäologie in Bayern. Prähistorische Staatssammlung. Vor- und Frühgeschichte; Ausgrabungen und Funde*. Pfaffenhofen, 194–236.

