

Proceedings of
the XXIst International Congress
on Ancient Bronzes

edited by Dávid Bartus, Zsolt Mráv and Melinda Szabó

DISSERTATIONES
ARCHAEOLOGICAE

ex Instituto Archaeologico

Universitatis de Rolando Eötvös nominatae



DissArch

Supplementum 4 | 2024

Dissertationes Archaeologicae
ex Instituto Archaeologico
Universitatis de Rolando Eötvös nominatae

Supplementum 4

Editor-in-chief
Dávid BARTUS

Editorial board

László BARTOSIEWICZ (Stockholm University, Stockholm, Sweden)
Ondřej CHVOJKA (University of South Bohemia, České Budějovice, Czech Republic)
Alexandra ANDERS (Eötvös Loránd University, Budapest, Hungary)
Miroslava DAŇOVÁ (University of Trnava, Trnava, Slovakia)
Mario GAVRANOVIĆ (Austrian Archaeological Institute AAS, Vienna, Austria)
Hajnalka HEROLD (University of Exeter, Exeter, United Kingdom)
Tomáš KÖNIG (Comenius University, Bratislava, Slovakia)
Tina MILAVEC (University of Ljubljana, Ljubljana, Slovenia)
Gábor V. SZABÓ (Eötvös Loránd University, Budapest, Hungary)
Tivadar VIDA (Eötvös Loránd University, Budapest, Hungary)

Technical editor
Gábor VÁCZI

Cover picture
Howard AGRIESTI (Chief Photographer, Cleveland Museum of Art)

Aviable online at <http://ojs.elte.hu/dissarch>
Contact: dissarch@btk.elte.hu
Support: vaczi.gabor@btk.elte.hu

ISSN 2064-4574 (online)

Publisher
László BORHY

© Author(s) and ELTE Eötvös Loránd University
This is an open-access journal distributed under the terms of the
Creative Commons Attribution-Non Commercial 4.0 International Licence (CC BY-NC 4.0).

Budapest 2024



Proceedings of
the XXIst International Congress
on Ancient Bronzes



Budapest, 20–24 September 2022

Edited by
Dávid BARTUS – Zsolt MRÁV – Melinda SZABÓ

Budapest, 2024

CONTENTS

Dávid Bartus – Zsolt Mráv – Melinda Szabó	9
<hr/>	
Introduction	
Azzurra Scarci	13
<hr/>	
Fragmentation of votive offerings in the sanctuary of Olympia: First results	
Raimon Graells i Fabregat	25
<hr/>	
Some Italic Heracles from the National Archaeological Museum of Madrid: Preliminary remarks	
Federica Grossi	33
<hr/>	
Small bronzes as votive offerings from the Sanctuary of Diana in Nemi: A preliminary analysis on their context and iconography	
András Horváth-Patay	47
<hr/>	
The reconstruction of the Serpent Column in Delphi	
Uwe Peltz	53
<hr/>	
Tooth for tooth: The shining white smile of the large bronzes	
Rosemary A. Jeffreys	75
<hr/>	
Some techniques for producing copper wire in late Classical and Hellenistic Macedonia	
Seth Pevnick – Colleen Snyder	87
<hr/>	
New research on the Cleveland Apollo	
Arianna Zapelloni Pavia	113
<hr/>	
When bodies fall apart: Anatomical votives in pre-Roman Italy	
Andreas G. Vordos	139
<hr/>	
The arm of a large-scale bronze statue from Aigion, Achaea, Greece	
Georgianna Moraitou – Makris Gerasimos – Feleris Pantelis – Kouros Georgios	149
<hr/>	
Technical examination, elemental analysis and conservation of the arm of a colossal bronze statue from Aegion at the conservation laboratories of the National Archaeological Museum at Athens	

Trinidad Nogales Basarrate	155
Primera escultura oficial en bronce en Lusitania (Hispania)	
David Ojeda	169
Roman original or deliberate fake? On an unpublished bronze head in a private collection in Cordoba	
Stephanie Stoss	179
Die Herakles-Kentauren-Gruppe. Ein Kandelaber neu beleuchtet	
Margherita Bolla	187
Bronzi figurati romani dal territorio di Mantua, Italia	
Valeria Meirano	199
The bombing of Pompeii in 1943: New evidence about the bronzes	
Francesca Morandini – Anna Patera – Annalena Brini – Stefano Casu – Svèta Gennai – Alessandro Pacini – Elisa Pucci	215
The Winged Victory of Brescia: An update on its history and origin after the study and conservation project	
Erik Risser – Kenneth Lapatin – Luigia Melillo	231
The <i>Drunken Satyr</i> from the Villa dei Papiri at Herculaneum: New perspectives	
Mikhail Yu. Treister – Nikolay I. Vinokurov	247
New find of Roman military equipment of the period of the Roman–Bosporan war of 45–49 AD from the Eastern Crimea	
Sabina Veseli	259
Bronze figurines of Mercury-Thoth from Albania	
Mikhail Yu. Treister	271
Roman bronze amphoras from the Sarmatian burials of Eastern Europe	
Annemarie Kaufmann-Heinimann	307
Zum aktuellen Stand der «raetischen Statuettenwerkstatt»	
Silvia MUSTAŢĂ – Sorin COCIŞ	333
Recycle, repair and reuse in Roman Napoca: The case of an ‘antiquarian-restorer’ from the site at Victor Deleu Street (Cluj-Napoca, Romania)	

Aura Piccioni – Roland Schwab	351
<hr/>	
Raetia resumed. Between iconography and context: An introduction	
Nicoletta Frapiccini	359
<hr/>	
Bronze casting in Late Antiquity in the Marche Region	
Norbert Franken	383
<hr/>	
Nostalgie oder Statement? Ein Essay zur Wiederkehr hellenistischer Formen an spätrömischen Bronzen	
Stephan Lehmann – Tivadar Vida	397
<hr/>	
Die „Kovacs-Vase“ – Ein archäologischer Zwischenbericht	
Alessandra Giunlia-Mair	417
<hr/>	
Lombardic ornaments from San Mauro cemetery at Cividale, Italy: Analyses and technology	



Die Herakles-Kentauren-Gruppe

Ein Kandelaber neu beleuchtet

Stephanie STOSS 

Kunsthistorisches Museum Wien, Wien, Österreich

stephanie.stoss@khm.at

Received 31 March 2023 | Accepted 21 November 2023 | Published 30 September 2024

Abstract: The bronze candelabrum found in 1896 during the Austrian excavations in the ›Marble Hall‹ of the Harbour Gymnasium in Ephesus, which shows a group with two persons—Herakles fighting with a Centaur—in front of a tree, has been part of the collection of antiquities of the Kunsthistorisches Museum Vienna since the end of the 19th century. In the course of recent research, questions concerning the history of the find and the object, technical aspects and modern restoration measures, as well as the dating and the original context of the installation were addressed. Scientific analyses were carried out, which helped to identify one of three other fragments present, a horse’s front hoof, as belonging to the group. A second human foot and a horse hind leg indicate that there was a second group of the same size. This one, however, was not quite identical as assumed in previous research, but probably showed a similar motif—maybe the hero kneeling on the centaur. Stylistic and technical aspects point to a dating in late Hellenistic times, in the middle of the 1st century BC, and eventually to a workshop in Alexandria. It is therefore possible that this is the oldest preserved bronze candelabrum of this form.

Keywords: candelabrum, Herakles, centaur, bronze tree, late Hellenistic period

Die sogenannte Herakles-Kentauren-Gruppe ist Teil des Bestandes der Antikensammlung des Kunsthistorischen Museums Wien (Antikensammlung, Inv. nr. VI 3169, [Abb. 1](#)). Es handelt sich um einen Bronzekandelaber in Form eines knorrigen Baumstamms, der zusammen mit einer zweifigurigen Kampfgruppe als Einheit konzipiert ist. Im Zuge eines Forschungsprojekts wurden Fragestellungen zu Fund- und Objektgeschichte, zu technischen Aspekten und neuzeitlichen restauratorischen Maßnahmen, sowie zu Datierung und dem ursprünglichen Aufstellungskontext wiederaufgenommen und neu behandelt.¹ Die Ergebnisse werden hier in Kürze dargelegt.²

Nach Ausweis der Grabungstagebücher des Österreichischen Archäologischen Institutes wurde der bronzene Kandelaber im Oktober des Jahres 1896 in fragmentiertem Zustand in Ephesos im sogenannten Marmorsaal des Hafengymnasiums gefunden, des ehemals repräsentativsten Raums des Baukomplexes. An der Stelle im Nordosten des Saals kamen weitere Bronzen bzw. Bronzefragmente zutage,³ unter anderem ein Kapitell mit den Darstellungen des Herakles und der Omphale.⁴ Die Grabungsfunde wurden anschließend nach Wien gebracht, dort vom Bildhauer Wilhelm Sturm gereinigt, die Herakles-

1 Ein Forschungsprojekt der Verfasserin mit Unterstützung der Antikensammlung des Kunsthistorischen Museums Wien.

2 Ausführliche Publikation s. [Stoss 2022](#).

3 Archiv ÖAW-ÖAI, [EPH_TB_1896](#).

4 Kunsthistorisches Museum Wien, Antikensammlung, Inv. nr. VI 3170 a.

Kentauren-Gruppe wurde zusammengesetzt und Fehlendes ergänzt – so unter anderem der Kopf des Kentauren und die Pferdebeine. Im Jahr 1901 war sie dergestalt in der Ausstellung zu den neuen Funden aus den österreichischen Grabungen in Ephesos im „Theseustempel“ im Wiener Volksgarten zu sehen.⁵

Zwei weitere Fragmente – ein linker menschlicher Fuß und ein Hinterbein eines Huftieres (Antikensammlung, Inv. nr. VI 3994 a und VI 3994 b, *Abb. 2*; *Abb. 3*) – waren ebenso nach Wien gekommen und aufgrund der gleichen Größe als Überrest einer zweiten identen Gruppe betrachtet worden. Der heute originale Kopf des Kentauren, ein Vorderbein eines Huftieres (Antikensammlung, Inv. nr. VI 3995, *Abb. 4*) sowie der obere Teil des Baumstammes mit der reliefierten Rundbasis, welcher die Gruppe als Kandelaber definiert, waren während der Grabung offensichtlich entwendet worden und sind erst einige Jahre später auf Umwegen nach Wien gekommen: Der Kopf und das Vorderbein über den Amerikaner Edward Perry Warren, der die Stücke um 1900 in Smyrna für seine Sammlung erworben hatte, auf die Wiener Gruppe durch den Katalog der Ausstellung im Theseustempel aufmerksam geworden war und den Zusammenhang erkannt hatte. Ähnliches geschah mit dem oberen Baumstammende: Dieses wurde von Fritz Eichler, der damals in der Wiener Antikensammlung tätig war, im Herzoglichen Museum in Gotha auf einer Studienreise zufällig entdeckt – ausgestellt als Pasticcio, fälschlicherweise zusammengefügt mit einer bronzenen Halbfigur eines Herakliskos von derselben Fundstelle und ebenso in Smyrna angekauft. Beide Stücke, der Kopf und das Baumstammende mit der Rundbasis, ließen sich, im Bruch anpassend, an die Gruppe in Wien anfügen und verblieben so bis heute.

Im Zuge des Projekts wurde eine Zustandserfassung der Gruppe vorgenommen, um Brüche und Ergänzungen, antik und neuzeitlich, zu erfassen und zu verifizieren und restauratorische Maßnahmen zu dokumentieren. Mit



Abb. 1. Herakles-Kentauren-Gruppe aus Ephesos. Wien, Kunsthistorisches Museum, Antikensammlung (© KHM-Museumsverband).



Abb. 2. Fragment: Linker Fuß (© KHM-Museumsverband).



Abb. 3. Fragment: Hinterbein eines Huftieres (© KHM-Museumsverband).

5 SCHNEIDER 1902, XV.



Abb. 4. Fragment: Vorderbein eines Huftieres (© KHM-Museumsverband).



Abb. 5. Radiografie: Herakles (© KHM-Museumsverband).

Pendant desselben Themas oder auch ein Kentaurenkampf mit einer motivischen Änderung, beispielsweise Herakles auf dem Gegner kniend (Abb. 7).

Vormals vorgeschlagene Datierungen für die Herakles-Kentauren-Gruppe reichen von 200 v. Chr. bis in die römische Kaiserzeit: Fritz Eichler sah die Gruppe in den 1920er Jahren als hellenistisch an, Ernst Künzl 1968 als um 200 v. Chr. entstanden und Peter Bol datierte sie in den 1970er Jahren in

bloßem Auge sind diese nicht immer eindeutig auszumachen, da die Oberfläche im ausgehenden 19. Jahrhundert gereinigt, teils gekittet und grünlich koloriert wurde, um ein einheitliches Erscheinungsbild zu erlangen. Die vorgenommene Radiografie konnte darüber Aufschluss geben und auch die Armierung im Inneren sichtbar machen (Abb. 5). Darüber hinaus wurden weitere naturwissenschaftliche Analysen durchgeführt,⁶ so eine RFA-Analyse an spezifischen Punkten, die möglichst keine Übermalung aufwiesen und Untersuchungen von Proben unter dem Rasterelektronenmikroskop. Auch Fotoaufnahmen der UV-Fluoreszenz wurden angefertigt. Die in der Radiografie sichtbaren Brüche und Ergänzungen wurden in einer Kartierung veranschaulicht. Hinsichtlich der Gusstechnik konnte festgestellt werden, dass es sich bei Körpern und Köpfen um Hohlgüsse, bei Armen und Beinen bzw. Unterschenkeln hingegen um Vollgüsse handelt (Abb. 6). Die Fluoreszenz im ultravioletten Licht bestätigte Stabilisierungsmaßnahmen und Verklebungen der Altrestaurierungen. Die Ergebnisse der RFA- und REM-Analysen waren hinsichtlich der drei zusätzlichen Fragmente von besonderem Interesse: So stellte sich heraus, dass das kleine Vorderbein aus der Sammlung Warrens in der Legierung den Proben des Kentauren sehr ähnlich ist und daher ursprünglich zu diesem gehört haben wird und nicht zu der zweiten identen Gruppe, wie seit dem 19. Jahrhundert, später auch von Fritz Eichler und Peter Bol, angenommen wurde.⁷ Für diese bleiben demnach nur mehr zwei Fragmente – der menschliche linke Fuß (der vom Fuß der anderen Gruppe im Aussehen des Unterschenkelansatzes leicht abweicht) und ein Pferdehinterbein. Vorstellbar für den zweiten Kandelaber ist ein abgewandeltes

6 KHM, Antikensammlung, Akt Nr. 46 ex 2020.

7 EICHLER 1929, 198–219; BOL 1970, 81–90.



Abb. 6. Kartierung von Brüchen, Ergänzungen und Gusstechnik (© KHM-Museumsverband).

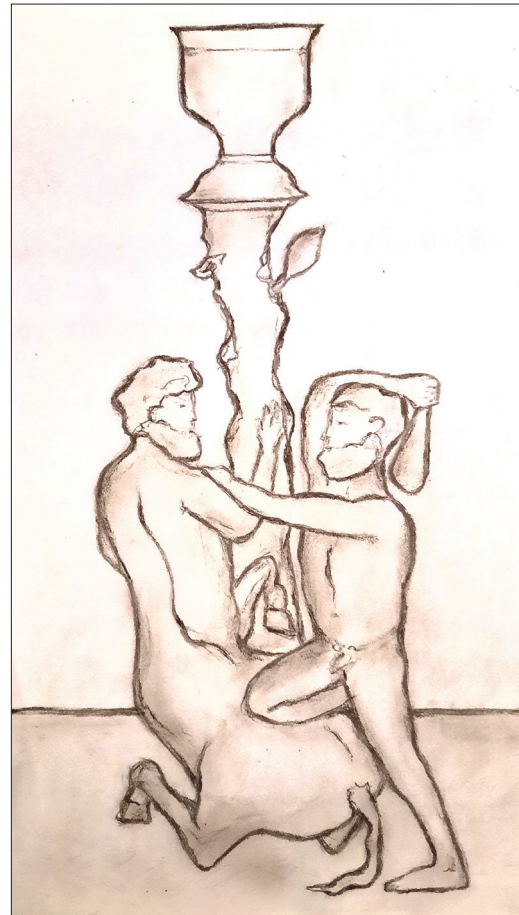


Abb. 7. Rekonstruktionsvorschlag eines zweiten Kandelabers (© Stephanie Stoss).

eine Zeit nach der Mitte des 2. Jahrhunderts v. Chr. Brunilde Sismondo Ridgway hielt die Gruppe schließlich für eine römische Schöpfung.⁸

Ein dreidimensionales Original oder eine Replikenreihe ist nicht bekannt. Die neuerliche kritische Betrachtung unter stilanalytischen und ausführungstechnischen Aspekten legt für die Entstehung jedoch einen Zeitpunkt im späten Hellenismus, um die Mitte des 1. Jahrhunderts v. Chr., nahe. Hierfür sprechen Parallelen mit späthellenistische Bronzegruppen wie der Theseus-Minotaurus-Gruppe in Berlin,⁹ die durch klassizistische Stilmittel geprägt ist – eine Formensprache, die auch bei Herakles in der Gesamterscheinung und beim Kentauren vor allem in der Haartracht wiederzufinden ist. Diese steht in Kontrast mit dem Ausdruck hellenistischen Pathos, das im Körperverständnis des stark tordierten und sich in die Tiefe erstreckenden Pferdeleibes des Kentauren zum Ausdruck kommt. Die intensive Bewegtheit der Gesichtsmuskulatur (Abb. 8) hat wiederum Parallelen in den Porträts um die Mitte des 1. Jahrhunderts v. Chr., wie beispielsweise jenem eines Mannes in Neapel¹⁰ (Abb. 9). Die eklektische Verschmelzung von klassizistischer mit hellenistischer Formensprache ist ähnlich beim sogenannten Spinario, dem Dornauszieher in den Kapitولينischen Museen in Rom zu finden, der wahrscheinlich um 50 v. Chr. zu datieren ist.¹¹

8 EICHLER 1929, 198–219; KÜNZL 1968, 134; BOL 1970, 86–90; RIDGWAY 1990, 325.

9 THOMAS 1992, 152, Abb. 159; FRANKEN – WEBER-KARYOTAKIS 2022, 338.

10 DAEHNER – LAPATIN 2015, 264–265, Kat. 37.

11 DAEHNER – LAPATIN 2015, 305, Kat. 54, mit weiterer Literatur; ZANKER 1974, 71–94.



Abb. 8. Kentaurenkopf (© KHM-Museumsverband).

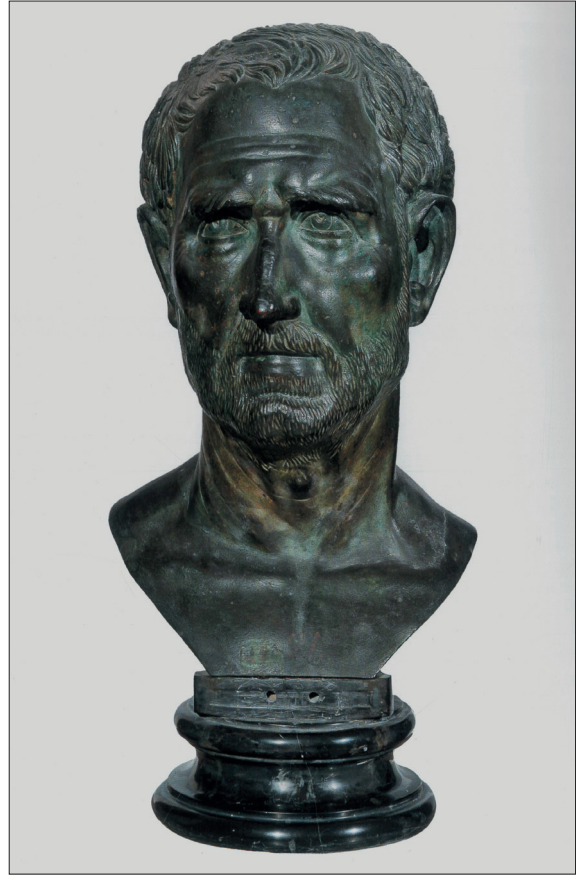


Abb. 9. Porträt eines Mannes (nach [DAEHNER – LAPATIN 2015](#), 264).

Ein Vergleich mit bekannten Baumlampenständern, u. a. aus Pompei, unterstützt diese Datierung und legt eine zeitliche Einordnung vor diesen und in der Nachfolge der hellenistischen Figurenlampen nahe, von denen zwei Exemplare – ein Eros und ein Hermaphrodit – aus dem Fund des Schiffswracks von Mahdia stammen.¹² Vergleichbar sind die Größe, die Produktion als Pendants sowie der Fokus auf die optische Gestaltung als Plastik: Die beiden Figurenlampen sind zugleich selbst Lampenkörper, die das Öl in sich aufnehmen können, die Figuren der Herakles-Kentauren-Gruppe stellen mit dem Lampenbaum eine konzeptuelle Einheit dar. Im Gegensatz dazu zeigen die anderen bekannten Baumlampen eine Tendenz zu einer additiven Optik und zu einer Wahrnehmbarkeit eher als Gerät denn als Plastik: Bei diesen werden die Lämpchen an zumeist stark stilisierten und weniger naturalistisch gestalteten Bäumen an den Ästen aufgehängt oder sie haben Schalen zum Abstellen der Lämpchen: So beispielsweise bei einem Tischlampenständer aus Herkulaneum, dem als Figur ein schwankender Silen beige stellt ist ([Abb. 10](#)).¹³ Beim ephesischen Kandelaber hingegen ist der Lampenfuß fix montiert, wobei die Lampe hypothetisch in Form einer kleinen Hydria vorstellbar ist, wie sie auch als Bekrönung bei Schaftkandelabern der Vesuvstädte seit dem Hellenismus zu finden sind, wo das Lämpchen jedoch obenauf abgestellt wurde.¹⁴

Unter stilanalytischem Aspekt stellt die partielle Reliefhaftigkeit ein auffälliges Gestaltungsmerkmal der Gruppe dar, die besonders in der linearen Haltung des Herakles zum Ausdruck kommt. Betrachtet man nun das Motiv, bei dem der Heros den Kentauren am Vorderbein zieht und mit dem Fuß auf

12 [HILLER 1994](#), 515–537; um 100 v. Chr. datiert.

13 [AMADORI 2022](#), 84–88, Kat.178.

14 [BIELFELDT – AMADORI 2022](#), 70, Kat. 24.



Abb. 10. Tischlampenständer mit Silen (nach AMADORI 2022, 87, Abb. 10.9).

sein Hinterbein tritt, zeigen sich die nächsten Parallelen dementsprechend in Reliefs, besonders in einer Platte des klassischen Frieses von Bassai-Phigalia¹⁵ und schließlich in weiter abgewandelter Form in den, zumeist kaiserzeitlichen, Sarkophagreliefs. Exemplarisch sei ein in den Vatikanischen Museen befindlicher Sarkophag mit Kentauremachiedarstellungen genannt (Abb. 11).¹⁶ Das Vorbild für die Herakles-Kentauren-Gruppe, auch für Elemente wie Bärte und Haartracht, ist demnach im klassischen Relief zu verorten. Für eine direkte Abhängigkeit von einem zweidimensionalen Vorbild spricht schließlich die perspektivische Verkürzung der rechten Brust des Herakles, wie auch die ungewöhnliche Haargestaltung des Kentauren, die von der Vorderansichtsseite der Gruppe schlüssig ist, frontal betrachtet jedoch merkwürdig erscheint und keiner üblichen aus der Skulptur bekannten Ikonografie entspricht.

Klassisches Relief als Vorbild scheint demnach in der dreidimensionalen Umsetzung vom Künstler der Gruppe durch hellenistisches Pathos belebt worden zu sein – und dies in bewusster Experimentierfreude und unter Verwendung von verschiedenen Modellen. Von einer vorhandenen Fülle von solchen wie auch von Musterbüchern in den Bronzeworkstätten ist jedenfalls auszugehen. Die auffällig raue Oberflächenbehandlung, die bei alexandrinischen Bronzen zu beobachten ist, ist auch hier zu finden und könnte auf eine Produktion in einer Werkstatt in Alexandria hinweisen.¹⁷

15 KENNER 1946, 43, Taf. 7; London, British Museum, Onlinedatenbank: https://www.britishmuseum.org/collection/object/G_1815-1020-5 (letzter Zugriff: 28. 03. 2023).

16 ROBERT 1897, 151–155, Nr. 132, Abb. 132.a–b, Taf. 40.

17 Vgl. beispielsweise eine Statuette des Hermes in Bonn, Akademisches Kunstmuseum, Inv.nr. C. 301; THOMAS 1992, 123–124, Abb. 119; HIMMELMANN 1989, 234–235.

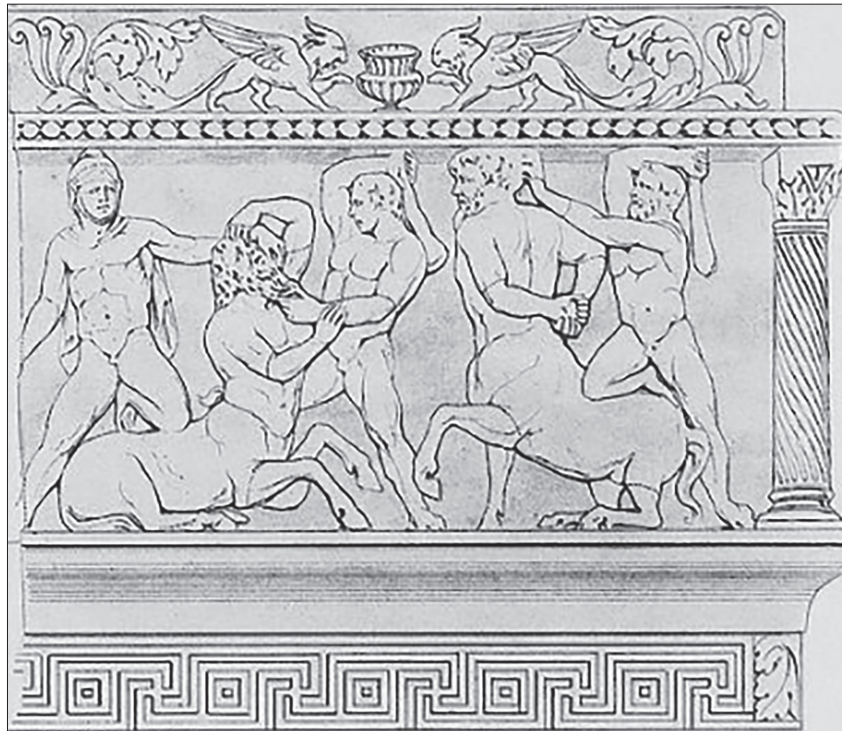


Abb. 11. Umzeichnung eines Sarkophagreliefs mit Kentaumachiedarstellung (nach ROBERT 1897, Taf. 40, Nr. 132.a).

Auch wenn bei diesen Schlussfolgerungen aufgrund verschiedener Einwirkungen auf die Oberfläche im Laufe der Zeit Vorsicht geboten ist, ist es gut vorstellbar, dass die Herakles-Kentauren-Gruppe als Importstück aus einem der großen Produktionszentren hellenistischer Luxusgüter nach Ephesos gelangt ist.

Die Aufstellung eines späthellenistischen Kandelabers im kaiserzeitlichen „Marmorsaal“, dessen Entstehung in domitianischer Zeit anzusetzen ist und der Ende des 3. Jahrhunderts n. Chr. vermutlich durch ein Erdbeben zerstört wurde,¹⁸ muss nicht verwundern: Vom Interesse am Sammeln und am Besitz griechischer Originale zeugen beispielsweise der Bronzefund der Casa di Giulio Polibio in Pompeji mit einer Bronzehydria aus dem 5. Jahrhundert v. Chr.,¹⁹ oder die bei Plinius (Plinius, *Naturalis historia* 34. 6. 11–13) überlieferte Anekdote der Römerin Gegania, die um einen horrenden Preis von 50.000 Sesterzen einen griechischen Kandelaber erstand.

Die anderen Funde des „Marmorsaal“, bei denen es sich um kaiserzeitliche Kopien griechischer Originale handelt,²⁰ weisen auf eine Art Kunstsammlung hin und eine Funktion des repräsentativen Saals als Ort intellektuellen Austauschs – dies ist durchaus zu verstehen im Sinne der Schilderung Vitruvs (Vitruvius, *De architectura* 5. 11. 2): „Constituantur autem in tribus porticibus exhedrae spatiosae, habentes sedes, in quibus philosophi, rhetores reliquique, qui studiis delectantur, sedentes disputare possint“. Ein Ort der Diskussion also, ein Ort des Philosophierens und ein solcher für alle jene, die sich an Studien zu erfreuen vermögen – und dies vielleicht mit einem mythischen Kentaurenkampf vor Augen, im Lichtschein eines prunkvollen bronzenen Kandelabers.

18 S. u. a. SCHERRER 1997, 113–146.

19 EBER et al. 2022, 115–127.

20 S. dazu PLATTNER 2020, 149–162.

Referenzen

- EPH_TB: *Grabungstagebücher des Österreichischen Archäologischen Instituts, aufbewahrt im Archiv ÖAW-ÖAI in Wien.*
- KHM, Antikensammlung, Akt: *Akten aus dem Archiv der Antikensammlung des Kunsthistorischen Museums Wien.*
- AMADORI, S. 2022: Lampenbäume. Vom griechischen Götterhain ins römische Haus. In: Bielfeldt, R. – Eber, J. – Bosche, S. – Lutz, A. – Knauß, F. (Hrsg.): *Neues Licht aus Pompeji. Ausstellungskatalog München.* München, 84–88.
- BIELFELDT, R. – AMADORI, S. 2022: Hoch hinaus und heiß begehrt. Römische Kandelaber. In: Bielfeldt, R. – Eber, J. – Bosche, S. – Lutz, A. – Knauß, F. (Hrsg.): *Neues Licht aus Pompeji. Ausstellungskatalog München.* München, 65–73.
- BOL, P. C. 1970: *Die Herakles-Kentauren-Gruppe in Wien.* Antike Plastik 10. Berlin.
- DAEHNER, J. – LAPATIN, K. 2015 (Hrsg.): *Power and Pathos. Bronze Sculpture of the Hellenistic World.* Los Angeles.
- EBER, J. – ESPOSITO, D. – NUZZO, E. 2022: Licht im Raum. Das Triklinium EE in der Casa di Giulio Polibio. In: Bielfeldt, R. – Eber, J. – Bosche, S. – Lutz, A. – Knauß, F. (Hrsg.): *Neues Licht aus Pompeji. Ausstellungskatalog München.* München, 115–127.
- EICHLER, F. 1929: *Zu Bronzen aus Ephesos.* Jahreshefte des Österreichischen Archäologischen Instituts in Wien 24. Wien.
- FRANKEN, N. – WEBER-KARYOTAKIS, T. M. 2022: *Aus Ägypten nach Syrien. Zu einer hellenistischen Bronzestatue des Dionysos im römisch-germanischen Museum der Stadt Köln.* Kölner Jahrbuch 55. Köln.
- HILLER, H. 1994: Zwei bronzene Figurenlampen, In: Bauchhenß, G. (Hrsg.): *Das Wrack. Der antike Schiffsfund von Mahdia.* Kataloge des Rheinischen Landesmuseums Bonn 1. Köln.
- HIMMELMANN, N. 1989: *Herrscher und Athlet. Die Bronzen vom Quirinal.* Mailand.
- KENNER, H. 1946: *Kunstdenkmäler. Der Fries des Tempels von Bassae-Phigalia.* Wien.
- KÜNZL, E. 1968: *Frühhellenistische Gruppen.* Köln.
- PLATTNER, G. A. 2020: The “Marmorsaal” of the Harbour Baths in Ephesus and the Avarian Treasure of Nagyszentmiklós. Two Case Studies, In: Adornato, G. (Hrsg.): *Beyond “Art Collections”. Owning and Accumulating Objects from Greek Antiquity to the Early Modern Period.* Berlin, 149–162.
- RIDGWAY, B. 1990: *Hellenistic Sculpture I. The Styles of ca. 331–200 BC.* Wisconsin, WI.
- ROBERT, C. (Hrsg.) 1897: *Einzelmythen: Actaeon-Hercules.* Die antiken Sarkophagreliefs III.1. Berlin.
- SCHERRER, P. 1997: Das Ehrenggrab des Kaiserpriesters am Embolos – Eine Personensuche. In: Thür, H. (Hrsg.): *„...und verschönerte die Stadt...“. Ein ephesischer Priester des Kaiserkultes in seinem Umfeld.* Sonderschriften (Österreichisches Archäologisches Institut 27, Wien, 113–146.
- SCHNEIDER, R. 1902: *Ausstellung von Fundstücken aus Ephesos im griechischen Tempel im Volksgarten.* Wien.
- STOSS, S. 2022: Die Herakles-Kentauren-Gruppe aus Ephesos im Kunsthistorischen Museum Wien. *Jahreshefte des Österreichischen Archäologischen Instituts in Wien* 91, 185–252.
- THOMAS, R. 1992: *Griechische Bronzestatuetten.* Darmstadt.
- ZANKER, P. 1974: *Klassizistische Statuen. Studien zur Veränderung des Kunstgeschmacks in der römischen Kaiserzeit.* Mainz.

© 2024 The Author(s).



This is an open-access article distributed under the terms of the [Creative Commons Attribution-Non Commercial 4.0 International Licence](https://creativecommons.org/licenses/by-nc/4.0/) (CC BY-NC 4.0).