



ΜΩΜΟΣ ΙΧ.

A RITUÁLÉ RÉGÉSZETE
Őskoros Kutatók IX. Összejövetelének
konferenciakötete

THE ARCHAEOLOGY OF RITUAL
Proceedings of the IXth conference
of researchers of prehistory



DISSERTATIONES ARCHAEOLOGICAE
ex Instituto Archaeologico
Universitatis de Rolando Eötvös nominatae
Supplementum 3.

ΜΩΜΟΣ ΙΧ.

A RITUÁLÉ RÉGÉSZETE

Őskoros Kutatók IX. Összejövetelének
konferenciakötete

Miskolc, 2015. október 14–16.

THE ARCHAEOLOGY OF RITUAL

Proceedings of the IXth conference
of researchers of prehistory
14–16 October 2015, Miskolc

edited by

Piroska CSENGERI – András KALLI – Ágnes KIRÁLY – Judit KOÓS



Budapest 2020

Dissertationes Archaeologicae ex Instituto Archaeologico
Universitatis de Rolando Eötvös nominatae
Supplementum 3.

Editors:
Piroska CSENGERI
András KALLI
Ágnes KIRÁLY
Judit KOÓS

Available online at <http://dissarch.elte.hu>
Contact: dissarch@btk.elte.hu

PKP
PUBLIC
KNOWLEDGE
PROJECT

ISSN 2064-4574

© Eötvös Loránd University, Institute of Archaeological Sciences
Technical editor and layout: Gábor Vácz

Budapest 2020

TARTALOM – CONTENTS

CSENGERI Piroska – KALLI András – KIRÁLY Ágnes – KOÓS Judit	7
<i>Előszó</i>	
KIRÁLY Attila – FARAGÓ Norbert – MESTER Zsolt	9
<i>Hasznos rítusok és haszontalan technikák. A rituális cselekvés régészeti azonosításának néhány elméleti kérdése egy pattintott kő leletegyüttes kapcsán</i>	
REZI KATÓ Gábor	43
<i>A Baradla-barlang mint rituális tér</i>	
Csilla FARKAS – Antónia MARCSIK – Andrea HEGYI	59
<i>Human Remains in the Central Area of a Bronze Age Multi-layered Settlement at Boconád-Alatka-puszta</i>	
MELIS Eszter	75
<i>A nemi identitás kifejezésének vizsgálata a Nyugat-Dunántúl kora és középső bronzkori csontvázas temetkezései körében</i>	
GULYÁS András – SÜMEGI Pál	101
<i>Kutatások Szarvas-Arborétum-Rózsakert és Szarvas-Arborétum-Filagória-dombja lelőhelyeken. Előzetes jelentés</i>	
Emília PÁSZTOR	111
<i>The Role of Sun Symbols in the Burial Rite of the Middle Bronze Age Ványa Culture: A case study</i>	
SÁNTA Gábor	129
<i>Közösségi cselekvéssorok nyomai Domaszék-Börcsök-tanyán, a halomsíros kultúra településén</i>	
Polett KÓSA	163
<i>New Results from Megyaszó-Halom-oldal dűlő: Soil-sample analysis and a hypothetical reconstruction of the funerary ritual</i>	

Kristóf FÜLÖP	171
<hr/>	
<i>The Ritual Role of Wells beyond their Everyday Water-providing Function: A Late Bronze Age well from Pusztataskony-Ledence</i>	
VÁCZI Gábor	193
<hr/>	
<i>Az urnás-hamvasztásos temetkezés eseménysorának elemzése az urnamezős időszak balatonendrédi temetőjének példáján</i>	
László GUCSI	215
<hr/>	
<i>Methods of Identification for Ceramics with Traces of Secondary Burning and their Occurrences in Mortuary and Ritual-related Assemblages</i>	
Gábor ILON	241
<hr/>	
<i>Grindstone: Grinding... and Human Sacrifice? Why?</i>	
FEKETE Mária – SZABÓ Géza	259
<hr/>	
<i>Újdonságok – kellékek – rítus – interpretáció. A reprezentatív bronzedények, kerámia utánzataik, festett-faragott agancstárgyak és a regölyi építmény értelmezése</i>	
Márta GALÁNTA	281
<hr/>	
<i>Boys Becoming Men: Male initiation rites in a North-Eastern Nigerian village</i>	

Előszó

CSENGERI PIROSKA

Herman Ottó Múzeum, Miskolc

csengeri@hermuz.hu

KALLI ANDRÁS

Várkapitányság Nonprofit Zrt.

andraskalli2@gmail.com

KIRÁLY ÁGNES

Bölcseztudományi Kutatóközpont

Régészeti Intézet

kiraly.agnes@btk.mta.hu

KOÓS JUDIT

Herman Ottó Múzeum, Miskolc

skoosjudit@gmail.com

2015. október 14–16. között a miskolci Herman Ottó Múzeum rendezte meg a IX. ΜΩΜΟΣ konferenciát, vagyis az Őskoros Kutatók IX. Összejövetelét. E konferenciasorozat 1997-ben indult útjára, és hagyományosan két évente, mindig egy meghatározott témakörben ad lehetőséget az ősrégészet kutatóinak újabb eredményeik bemutatására. Debrecen, Szombathely, Kőszeg és Százhalombatta után Miskolc városa először adott otthont a programnak.

A konferencia témája ezúttal „*A rituálé régészete*” volt, a tematika kidolgozását az ELTE BTK Régészettudományi Intézetének kutatói segítették. A felvezető és összefoglaló előadásokon túl a *Strukturált depozitumok; Rituális cselekvésmódok és rituális specialisták; Rituális tér (rituális építmények, rituális táj, rituális térhasználat)*; valamint a *Temetkezések mint rituális cselekvésformák* altémák köré rendeződött a program. A konferencia fő célja az volt, hogy közösen számba vegyük azokat a jelenségeket, melyek ebben a körben értelmezhetőek, ütköztessük az eltérő megközelítéseket, interpretációkat, és közös fogalmi keretet alakítsunk ki – hiszen a kutatás így tud megújulni, fejlődni.

Ezeknek a céloknak csak részben tudtunk megfelelni, a konferenciát mégis eredményesen zártuk. A három nap alatt 31 előadás hangzott el, mellettük 12 poszter is bemutatásra került. A résztvevő 120 kutatót és érdeklődőt rendhagyó módon fogadó „Pannon-tenger Múzeum” hangulatos helyszínnek bizonyult, és sokat jelentett, hogy a szervezésben a Múzeum munkatársai és a közel 40 fős Régészeti Tár egy emberként vett részt.

Az esemény óta eltelt négy évben több kutató munkája is megjelent, így ebben a kötetben tizennégy tanulmány kapott helyet. A közlések a konferencia altémáit felbontva, immár időrendi sorrendben, a kőkorszaktól a vaskor végéig foglalkoznak a „rituálé régészettel”, eredményeiket egy kulturális antropológiai tanulmány egészíti ki. A kötet kiadása egy sikertelen pályázatot követően a Herman Ottó Múzeumban anyagi nehézségekbe ütközött, emiatt a Szervezők nevében szeretnénk megköszönni az ELTE BTK Régészettudományi Intézetének a lehetőséget, és különösen Váczi Gábor áldozatos munkáját, amelynek révén a *Dissertationes Archaeologicae* sorozat *Supplementum* köteteként végül mégis hozzáférhetővé válhat a kutatás és az érdeklődők számára.

A nemi identitás kifejezésének vizsgálata a Nyugat-Dunántúl kora és középső bronzkori csontvázas temetkezései körében

MELIS ESZTER

Bölcsészettudományi Kutatóközpont
 Régészeti Intézet, Lendület Mobilitás Kutatócsoport

melis.eszter@btk.mta.hu

Absztrakt

A sírok vizsgálatának előnye, hogy a nemi identitásokat és a hozzájuk kapcsolódó szerepeket több, régészetiileg megfogható szinten van módunk vizsgálni: a biológiai nem, a sírba helyezés módjai (tájolás, fektetés), valamint a sírba helyezett tárgyak száma, típusa, anyaga, továbbá bizonyos esetekben a sírok utólagos felnyitásának jellegzetességei révén. Ezeket a jelenségeket elemeztük 10 lelőhely, a magyarországi kora és középső bronzkor átmenetére keltezhető (2100/2000–1600/1500 BC) Gáta-Wieselburg-kultúra több, mint 150 csontvázas temetkezésén. A viszonylag töredékes leletanyag sírszintű adatfelvételén alapuló statisztikai elemzés révén a női és férfi temetkezések közt szigorú elkülönülést nem, hanem egyes mintázatokat tudunk megfigyelni. Ez a változatosság egyrészt a többféle temetkezési hagyomány jelenlétével magyarázható a Kárpát-medence Európa nyugatabbi területeivel határos régiójában, másrészt a nemi szerepek megváltozásával függhet össze a közép-európai bronzkor kezdetén.

Bevezetés

Az őskori közösségek anyagi kultúrájában a többszintű csoportidentitás: horizontális (társadalmi nem és korcsoportok) és vertikális társadalmi rétegződés, valamint egy adott közösséghez tartozás elemei is megfigyelhetők.¹ Mindezek az egyéni identitás rétegeiben és a szociális élet hálózatában csak egy-egy aspektust jelentenek. A biológiai nem ugyan az őskorban megváltoztathatlan állandó, a társadalmi nem ezzel szemben folyamatosan változik az életút folyamán (gondoljunk csak a házasságra, vagy szülővé válásra), kölcsönhatásban más identitásokkal, mint a kor, státusz, szexualitás vagy különböző csoportidentitások. Így nem egy állandó tényezőként, hanem az élethelyzetekkel kölcsönhatásban változóként kezelendő a társadalmi nem.² A végső búcsú átmeneti rítusa során a nemi szerep vizualizációja és ideológiai reprodukciója is megjelenik, azonban régészetiileg többnyire egyedül a földbe helyezett temetkezésről nyerhetünk információt, eltérő testkezelésekről (pl. kihegyezett holttest, „égbe temetkezés”), valamint temetés előtti és utáni rítusokról nem, vagy csak igen korlátozott mértékben.³ Ugyanakkor a temetők társadalomrégészeti elemzésének egyik fontos kiindulási pontja a biológiai és társadalmi nem vizsgálata, mivel az antropológiai elemzés révén a régészeti interpretációtól független elemet tartalmaz, valamint az egyén közösségen belüli szerepét nagyban befolyásolja.⁴ A temetők, illetve sírok vizsgálatának előnye,

1 SIKLÓSI 2006, 85–86.

2 SØRENSEN 2000, 88; ARNOLD 2006, 140–141; KONCZ – SZILÁGYI 2017, 196–197, 207, 2. kép.

3 SØRENSEN 2000, 85; SIKLÓSI 2007, 186.

4 SIKLÓSI 2007, 185–186.

hogy a nemi szerepeket több, régészetiileg is megfogható szinten van módunk vizsgálni: temetőn belüli vagy épp kívüli elhelyezkedés, a testkezelés és sírbahelyezés módjai (tájolás, fektetés), valamint a sírba helyezett tárgyak száma, típusa, anyaga és helye, továbbá bizonyos esetekben a sírok utólagos felnyitásának jellegzetességei révén.⁵ Ugyanakkor kérdéses, hogy a nemi identitás mely szinteken kerül reprezentálásra, vagy éppen megjelenítésének ignorálásával jut kifejezésre, és ebből milyen következtetéseket vonhatunk le az eltemetett közösségekben betöltött szerepével kapcsolatban.⁶

A magyarországi kora bronzkor első 500 évével egy időben (2600/2500–2200/2100 BC),⁷ a közép-európai eneolitikum és késő rézkor periódusában elterjedt harangalakú edények népének és zsinórdíszes kultúrájának a zsugorított csontvázas rítusú sírjai körében a régészeti kutatás évtizedek óta a férfiak és nők temetkezéseinek eltérő vonásait hangsúlyozta.⁸ Ezek a különbségek egyrészt a sírbahelyezés jellegzetességeiben (tájolás és fektetés), másrészt a mellékletadási szokásokban figyelhetők meg. A harangalakú edények kultúrájának temetői alapján ún. harangedényes temetkezési hagyományt említ a szakirodalom, ahol az elhunyt férfiak többségét a bal oldalán, fejjel északnak, míg a nőket a jobb oldalukon, fejjel délnek temették el, így mindkét nem képviselői keletre tekintettek. A nemi szerepeket a mellékletadással is kifejezték: a férfiak sírjaiban kő nyílhegyek, csuklódó lemezek, csontgombok és réztörök, míg a nőkben inkább ékszerek maradtak fenn. A sztyepei eredetűnek tartott zsinórdíszes kultúra férfi sírjait nyugat felé tájolták, a nőket pedig kelet felé, a bal oldalukra fektetve éppen a nőket temették, míg a férfiakat többnyire jobb oldalukon. E sírokban státuszszimbólumnak leginkább a kőbalta, a vadkanagyar és a csontékszerek számítottak.⁹ A korszakra jellemző két tájolási és fektetési „rendet” követő temetők azonban nem különülnek el élesen. Németországban regionális munkák az ettől való eltéréseket, egyéb fektetési jellegzetességeket tártak fel.¹⁰ Az angolszász iskolát követő tanulmányok viszont a tágabb tér- és időhorizontot összehasonlító vizsgálataikkal az eltemetés módjának különbségeire kíséreltek meg magyarázattal szolgálni.¹¹

A magyarországi kora bronzkor első fél évezredének (2600/2500–2200/2100 BC) csontvázas temetkezéseiben a nemek megkülönböztetésére viszonylag kevés adatunk van. A többnyire hamvasztásosan temetkező Makó- és Somogyvár-kultúra köréből csak néhány embertanilag meghatározott csontvázas temetkezést ismerünk.¹² Nagyobb közösségi temetői a harangalakú edények kultúrájának kerültek elő ebből az időszakból Budapest környékén.¹³ A többségében hamvasztásos sírok tájolása kisebb eltéréssel É–D, ÉK–DNy irányú.¹⁴ Az antropológiai elemzések és a megjelent összefoglalások a nők jobb oldali és a férfiak bal oldali fektetését rögzítették.¹⁵

A közép-európai kora bronzkorban (2200/2100–1500/1450 BC) domináns zsugorított csontvázas sírok esetében egyrészt a „harangedényes temetkezési hagyomány” továbbélését figyelték meg. A Duna középső folyásától délre, Alsó-Ausztria nagy sírszámú franzenhauseni és gemein-

5 ARNOLD 2006, 142; SIKLÓSI 2013, 172–178.

6 SØRENSEN 2000, 92; ARNOLD 2006, 142.

7 P. FISCHL et al. 2015, 505, Fig. 1a–b.

8 PRIMAS 1977, 76–77; HÄUSLER 1992, 344, Abb. 2.

9 STRAHM 2002, 179–186; BERTEMES 2010, 138–140.

10 DRESELY 2004; SCHWARZ 2008.

11 SOFAER DEREVENSKI 2002; SOSNA 2009.

12 KULCSÁR 2009, 71–87, 269–275, Fig. 11–16; P. FISCHL et al. 2015, 516.

13 ENDRÓDI 2013; PATAY 2013; P. FISCHL et al. 2015, 516.

14 ENDRÓDI 2013, 78; PATAY 2013, 288.

15 ZOFFMANN 2006; KÖHLER 2011; ENDRÓDI 2013, 78; PATAY 2013, 288.

lebarni temetői alapján az Unterwölböng- majd a Böheimkirchen-kultúrában a férfiakat szinte kizárólag fejjel északnak, a nőket fejjel délnek temették.¹⁶ A sírba fektetés más identításokkal való kapcsolatára azonban jó példa Franzhausen II. temetőjében egy 35–45 éves nő ÉÉNy-DDK-i tájolása, bal oldali fektetése. Az eltemetett kiemelkedő társadalmi státuszára utalnak ebben az esetben a sírszerkezet (koporsó, kőpakolás) és a sírba helyezett tárgyak (balta, tőr) – egyszerismind a férfi „szerep” attribútumai.¹⁷ A Franzhausen I. temető 662-es kettős sírjának esetében viszont egy 50–70 éves férfival közös sírgödörbe, de külön koporsóba temetett fiatalabb nőt a férfival megegyezően tájolták és fektették (ÉK-DNy, bal oldalán), értelmezése szerint éppen alárendelt szerepe miatt.¹⁸ Az Észak-Németországtól Délnyugat-Szlovákiáig elterjedt Aunjetitz-kultúrkomplexum morvaországi és ausztriai kisebb sírszámú temetőiben az É-D tengely megtartása mellett mindkét nem jobb oldali fektetése a jellemző.¹⁹ A délalföldi Maros-kultúra temetőnkénti eltérő tájolása mellett többnyire nemspecifikus fektetést lehetett megfigyelni, bár a jobb oldali fektetés kissé gyakoribb.²⁰

Az ún. zsinórdíszes utódkultúrák (Nitra/Nyitra-, Chłopice-Veselé-kultúra) temetkezései közt megtartották a nők bal oldali és a férfiak jobb oldali fektetését, míg a tájolásban eltérés figyelhető meg észak és dél felé.²¹ A délnyugat-szlovákiai (pl. Jelšovce/Nyitraegerszeg) és egyes morvaországi Aunjetitz-temetőkben a régészeti adatok szerint a Nitra-kultúra hatására figyelhető meg a nemspecifikus fektetés és az eltérés a K-Ny-i tájolás felé.²² Ugyanakkor a jelšovcei temetőben 52 egyén maradványain elvégzett stronciumizotóp-elemzés nem támasztotta alá az eltérően eltemetettek „idegen” származását, viszonylag alacsony „bevándorlási” arányt (11,5%) mutatott.²³ A Szlovákia és Északkelet-Magyarország területén elterjedt, többnyire csontvázasan temetkező Füzesabony-kultúra sírjaiban a magyarországi középső bronzkor (közép-európai kora bronzkor) időszakában még megfigyelhetők a zsinórdíszes temetkezési hagyomány nyomai: nemek szerinti fektetés, dél és kelet közti tájolás,²⁴ a késő bronzkor időszakára, például a mezőcsáti temetőben ez teljesen eltűnik.²⁵

A Gáta-Wieselburg-kultúra temetkezései

Általánosságban elmondható, hogy a magyarországi középső bronzkor feltárt sírjai körében a hamvasztásos temetkezési rítus gyakoribb, de mind regionálisan, mind időben kimutathatók különbségek.²⁶ Északnyugat-Magyarország területén a kora bronzkor végére és a középső bronzkor első felére keltezhető Gáta-Wieselburg-kultúrában tekinthető még – az előző részben említetteken kívül – a csontvázasan temetkezési rítus általánosnak.²⁷ A mai Magyarország, Szlovákia és Ausztria határvidékén, a 20. század elején az akkor még korai bronzkorra

16 PRIMAS 1977, 44; NEUGEBAUER-MARESCH – NEUGEBAUER 2001, 239.

17 REITER 2008, 35.

18 NEUGEBAUER-MARESCH – NEUGEBAUER 1997, 26–27, 407–408, Taf. 284–285.

19 STUHLÍK – STUHLÍKOVÁ 1996, 161; NEUGEBAUER-MARESCH – NEUGEBAUER 2001, 237; SOSNA 2009, 74–78.

20 O'SHEA 1996, 149–168; WAGNER 2005, 116–117, Abb. 5; P. FISCHL – KULCSÁR 2011, 60.

21 VLADÁR 1973, 217–218; BERNARD 2005, 205–206; OLEXA – NOVÁČEK 2013.

22 STUHLÍK – STUHLÍKOVÁ 1996, 161; BÁTORA 2000, 534–538; NEUGEBAUER-MARESCH – NEUGEBAUER 2001, 237.

23 REITER – FREI 2015.

24 SØRENSEN – REBAY-SALISBURY 2009, 60–61.

25 HÄNSEL – KALICZ 1986.

26 P. FISCHL et al. 2013, 362.

27 NEUGEBAUER-MARESCH – NEUGEBAUER 2001, 237–243; REITER 2008, 121–123, Abb. 123, Abb. 124; KRENN-LEEB 2011a, 18–21.

keltezett gátai (gattendorfi) és mosoni (wieselburgi) csontvázas rítusú sírleletek alapján különítették el ezt a régészeti kultúrát.²⁸ Többnyire kisebb sírszámú temetői ismertek Magyarországon területéről: például Nagycenk-Lapos-rétről (27 sír);²⁹ Zsennye-Kavicsbányáról (24 sír)³⁰ és Hegyeshalom-Újlakótelepről (59 sír).³¹ Ezzel szemben Ausztriában több száz sírját tárták fel Hainburg-Teichtal (310/320 sír), Mannersdorf am Leithagebirge (98 sír)³² és újabban Weiden am See/Védény (226 sír)³³ lelőhelyeken. A sírokba főként a viselethez tartozó bronztárgyakat (hajkarikákat, kar- és nyakpereceket, tűket, spirálcsövecskéket), ritkábban arany hajkarikákat, kagylóból, kőből, esetenként állatfögből vagy borostyánból készült gyöngyöket helyeztek. Egy-egy sírban fegyverek (bronztőr és/vagy balta) is előfordultak (6. kép).³⁴ Általában 2–3 edényt helyeztek a sírokba, elsősorban a kerámiaművesség jellegzetességei (homokóra alakú és aszimmetrikus fülek, kétfülű korsók, három/négyfülű tálak, egyfülű és kis bütykös fazekak, füllel szemközt elhelyezett plasztikus díszek, hason körbefutó bekarcolások) alapján különítették el e régészeti kultúrát.³⁵ Az edények hasonlóságai alapján azonosított településnyomaikat csupán néhány lelőhelyről említik Ausztriában,³⁶ valamint eddig Bratislava-Rusov-ce-ről/Oroszvárról közöltek néhány településobjektumot,³⁷ továbbá a Hegyeshalom és Nagycenk határában feltárt telepényaikaik állnak a szerző feldolgozása alatt.

Ausztriában legalább 1000-re, Magyarországon mintegy 220-ra becsülhető az ilyen típusú feltárt temetkezések száma, a sírok részletes régészeti közlése azonban csak az esetek kis részében áll rendelkezésre.³⁸ Az antropológiai feldolgozások nagyobb számban publikáltak.³⁹ Ugyanakkor a Gáta-Wieselburg-kultúra régiója a Kárpát-medencét Közép-Európa nyugatabbi részével összekötő kapu: a közép-európai terminológia szerinti kora bronzkor időszakában az általánosan csontvázasan temetkező Aunjetitz-komplexum és a hozzá kapcsolódó csoportok, illetve a többnyire hamvasztásos temetkezéssel jellemezhető Kárpát-medencei kultúrcsoportok (Kisapostag-, mészbetétes kerámia kultúrája) – így különböző identitású közösségek – fontos találkozási területe.⁴⁰ A 20. század eleje óta kutatott hainburg-teichtali temető 253 sírjának embertani feldolgozása alapján a Gáta-Wieselburg-kultúra sírjai körében a nemspecifikus fektetés (férfiak bal, nők jobb oldalukon) és a délnyugati tájolás az általános.⁴¹ Ugyanakkor Bóna István az 1959-es kandidátusi disszertációja alapján készült munkájában már a 20. század első felében megismert sírok közt D-É-i és Ny-K-i tengely közt változó tájolást említ.⁴² A már említett hainburgi temető közölt térképe a kisebb északi és nagyobb

28 SÓTÉR 1892; SÓTÉR 1898; MISKE 1917, 253–269.

29 GÖMÖRI 2011, 77, 5. ábra; GÖMÖRI 2012, 12–14, 4–6. kép; GÖMÖRI 2016, 229–230, 2. kép; GÖMÖRI et al. 2018.

30 NAGY 2013.

31 SZATHMÁRI 1988, 68; NAGY – FIGLER 2009.

32 DUBEROW et al. 2009, 337; KRENN-LEEB 2011a, 11–12.

33 SAUER ET AL. 2012; SAUER et al. 2013; FRANZ et al. 2014; ASPÖCK 2015, 34, Fig. 2–3.

34 BÓNA 1975, 241–245, Abb. 23–Abb. 27, Taf. 274–Taf. 279; KRENN-LEEB 2011a, 21–22, Abb. 17–19 ; GÖMÖRI 2012, 12–14, 5–6. kép; NAGY 2013, 101–105.

35 HICKE 1987; LEEB 1987; NAGY 2013, 94–101.

36 KRENN-LEEB 2011a, 15–16, Abb. 9.

37 ŠUTEKOVÁ et al. 2015; BARTÍK et al. 2016.

38 BENINGER et al. 1930; KŐSZEGI 1958; PICHLEROVÁ 1980; HICKE 1987; BAZOVSKÝ – ŠEFCÁKOVÁ 1999; NAGY 2013.

39 EHRGARTNER 1959; ZOFFMANN 1999; ZOFFMANN 2008.

40 KRENN-LEEB 2011a, 11–13; KRENN-LEEB 2011b.

41 EHRGARTNER 1959, 11.

42 BÓNA 1975, 237–238. Deutschkreutz/Sopronkeresztúr: ÉNy–DK, DK–ÉNy, DNy–ÉK, K–Ny; Mannersdorf an der Leithagebirge: ÉNy–DK; Purbach/Feketeváros: DNy–ÉK; Wulkaprodersdorf/Vulkanpordány és Mörbisch/Fertőmeggyes: É–D, D–É.

déli sírcsoporton belül is DNy-ÉK-i irányú soros szerkezetet mutat.⁴³ Kisebb eltérések (ÉNy-DK, ÉK-DNy, K-Ny) azonban előfordulnak a tájolásban. A mannersdorfi temetővel együtt 100 egyéne elvégzett stronciumizotópos vizsgálatok alapján a temetkezési rítusukban eltérő egyének nagyobb arányban idegen származásúak, mint az „import” tárgyakkal eltemetettek.⁴⁴ A jelenleg ugyancsak feldolgozás alatt álló Weiden am See-i temető összesítő részlete alapján a keleti sírcsoportban ugyan a sírok nagyjából DNy-ÉK-re tájoltak, az északi és déli sírcsoportokban azonban inkább É-D/D-É tájolású sírgödörök látszódnak, de előfordulnak K-Ny/Ny-K irányúak is.⁴⁵ Az ásatás során a nemek között tájolásban és mellékletadásban nem lehetett különbséget megfigyelni.⁴⁶ A késeinek számító prellenkircheni temető 42 sírja ugyancsak eltér a DNy-ÉK-i soros szerkezettől. A nemek közti különbségek későbbi vizsgálatát e temetőben a sírok nagyarányú bolygatottsága is megnehezíti.⁴⁷

A vizsgált sírok és az elemzés módszerei

Az Északnyugat-Magyarország területén elterjedt kora bronzkor végi – középső bronzkori csontvázas temetkezésekről egyrészt a feldolgozás alatt álló legnagyobb sírszámú hegyeshalmi temető segítségével nyerhetünk képet: 59 temetkezésből 43 egyént határozott meg Zoffmann Zsuzsanna.⁴⁸ Emellett a közölt zsenyei temetőben 24 sírgödörben 13 egyén maradványait találták.⁴⁹ Az újabban publikált nagycenk-lapos-réti temetőrészlet 27 sírjában 29 egyén maradványait tárták fel.⁵⁰ Emellett egy-egy sírt Neusiedl am See-ről/Nezsiderről és Szelestéről publikáltak.⁵¹ Szakony és Iván környékén bányászás közben bukkantak sírokra, míg Petőházán az Ikva folyó mosott ki bronzkori sírokat. Az 1950-es és 1960-as években előkerült leletanyagok a Soproni Múzeumba, az antropológiai anyagok Budapestre, a Magyar Természettudományi Múzeum Embertani Tárába kerültek. A bratislava-rusovce-i, 1942–43-ban feltárt Gáta-Wieselburg-temetőrészlet (21 sír) adatainál Nemeskéri János meghatározásaira, valamint a Magyar Természettudományi Múzeum Embertani Tárában fellelhető 6 egyén csontvázára és az eredeti dokumentációra támaszkodtam. A Rába folyótól néhány kilométerre keletre, Ménfőcsanakon a 2000-es évek nagy felületű feltárásain rítusukban és mellékleteikben is leginkább a Gáta-Wieselburg-kultúrához köthető középső bronzkori temetkezések kerültek elő. A vizsgált lelőhelyek (1. kép) az ilyen típusú temetők elterjedésének keleti határát jelentik, mely jelenlegi ismereteink szerint a Rába folyó vonaláig húzódik. A Magyarországról ismert Gáta-Wieselburg-temetkezések többségét bevontuk a vizsgálatba. A Gáta-Wieselburg-kultúra belső kronológiája a nagyobb sírszámú, többfázisú ausztriai temetők alapján még kidolgozásra vár.⁵²

Három radiokarbon adat alapján Magyarország területén a nagycenki temető használata keltezhető a legkorábbra, 68,2%-os valószínűséggel 2050–1750 cal BC közé. A Zsenyéről, Szakonyról, Ménfőcsanakról származó, összesen hét radiokarbon mérés 1950–1650 cal BC (68,2%) közé keltezi a vizsgált temetkezéseket, míg a Neusiedl am See-i halom utántemetkezésének

43 KRENN-LEEB 2011a, Abb. 8, Abb. 12.

44 KRENN-LEEB 2011a, 20–25, Abb. 13, Abb. 24; IRRGEHER et al. 2011.

45 ASPÖCK 2015, Fig. 2–3; ASPÖCK – BANERJEA 2016, 792–793, Fig. 2.

46 ASPÖCK 2015, 34, Fig. 2–3.

47 SAUER 2009, 13–19.

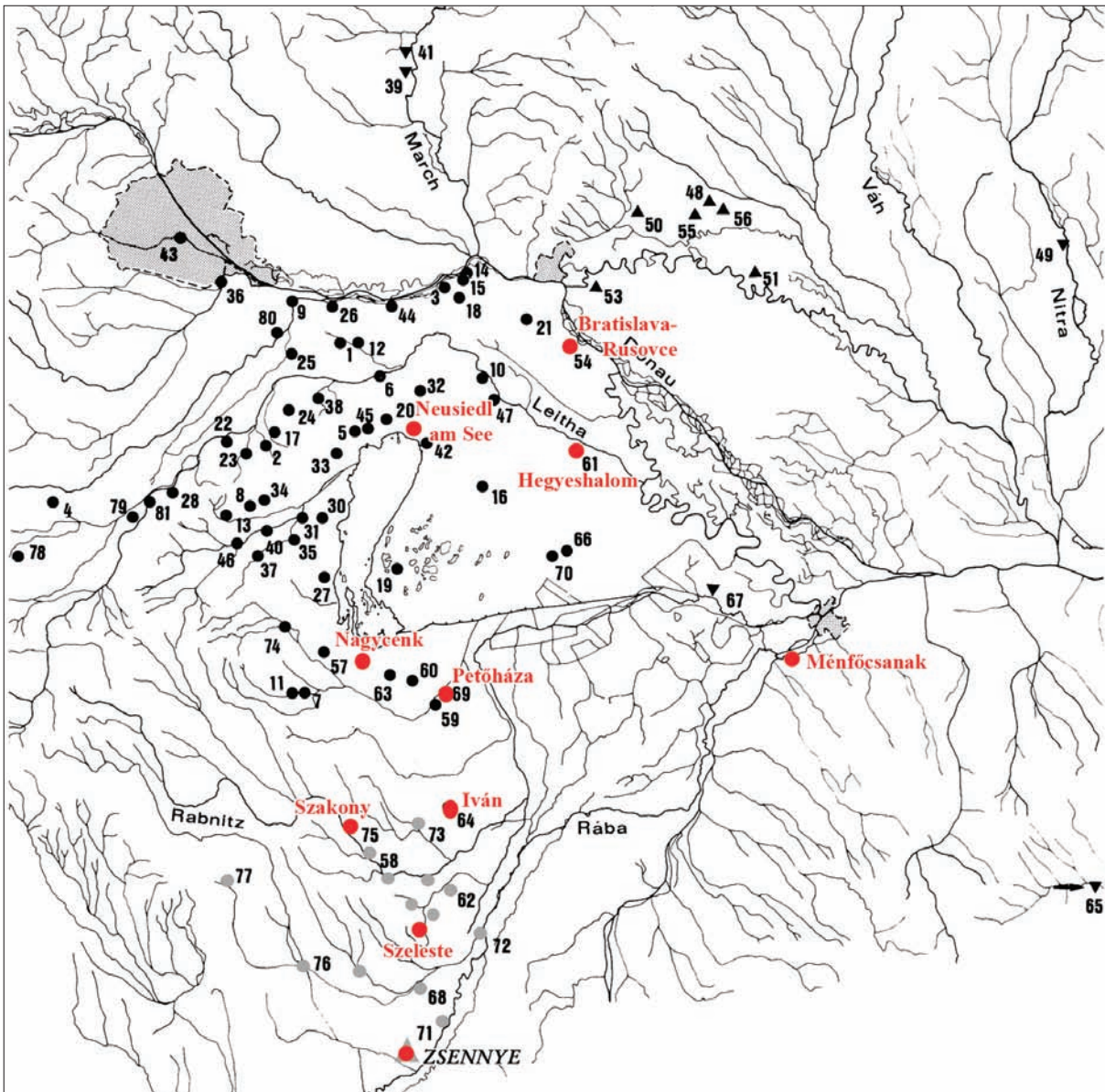
48 ZOFFMANN 1999.

49 NAGY 2013.

50 GÖMÖRI et al. 2018.

51 RUTTKAY 2002; NAGY – FIGLER 2009.

52 DUBEROW et al. 2009; KRENN-LEEB 2011a.



1. kép. A Gáta-Wieselburg-kultúra ismert lelőhelyei 2013-ig, pirossal a vizsgált lelőhelyek (LEEB 1987 és NAGY 2013 nyomán).

Fig. 1. Known sites of the Gáta-Wieselburg culture until 2013, sites investigated in this study shown in red (after LEEB 1987 and NAGY 2013).

adata ennél is fiatalabb, 1691–1517 cal BC (68,2%) közti időszakra utal (1. táblázat). Ezek alapján a Gáta-Wieselburg-temetők fiatalabb időszakát, a magyarországi középső bronzkort képviselhetik az utóbbi lelőhelyek, Ménfőcsanak és Neusiedl am See esetében a Gáta-Wieselburg-kerámia kései jellegzetességeivel.⁵³

A sírszintű adatfelvételt használtam analitikus egységként a sírba helyezés módjainak és a mellékletadási szokásoknak a nemek szerinti összehasonlítására. Sajnos az elemzett temetkezések 18%-ánál nem áll rendelkezésre antropológiai adat (2. kép). A megvizsgált embertani anyagok többnyire rossz állapotúak, a nagycenk-lapos-réti temetőrészlet kivételével.⁵⁴ Ez az életkor

53 MELIS 2015.

54 ZOFFMANN 1999, 65–66; ZOFFMANN 2008; NAGY 2013, 87.

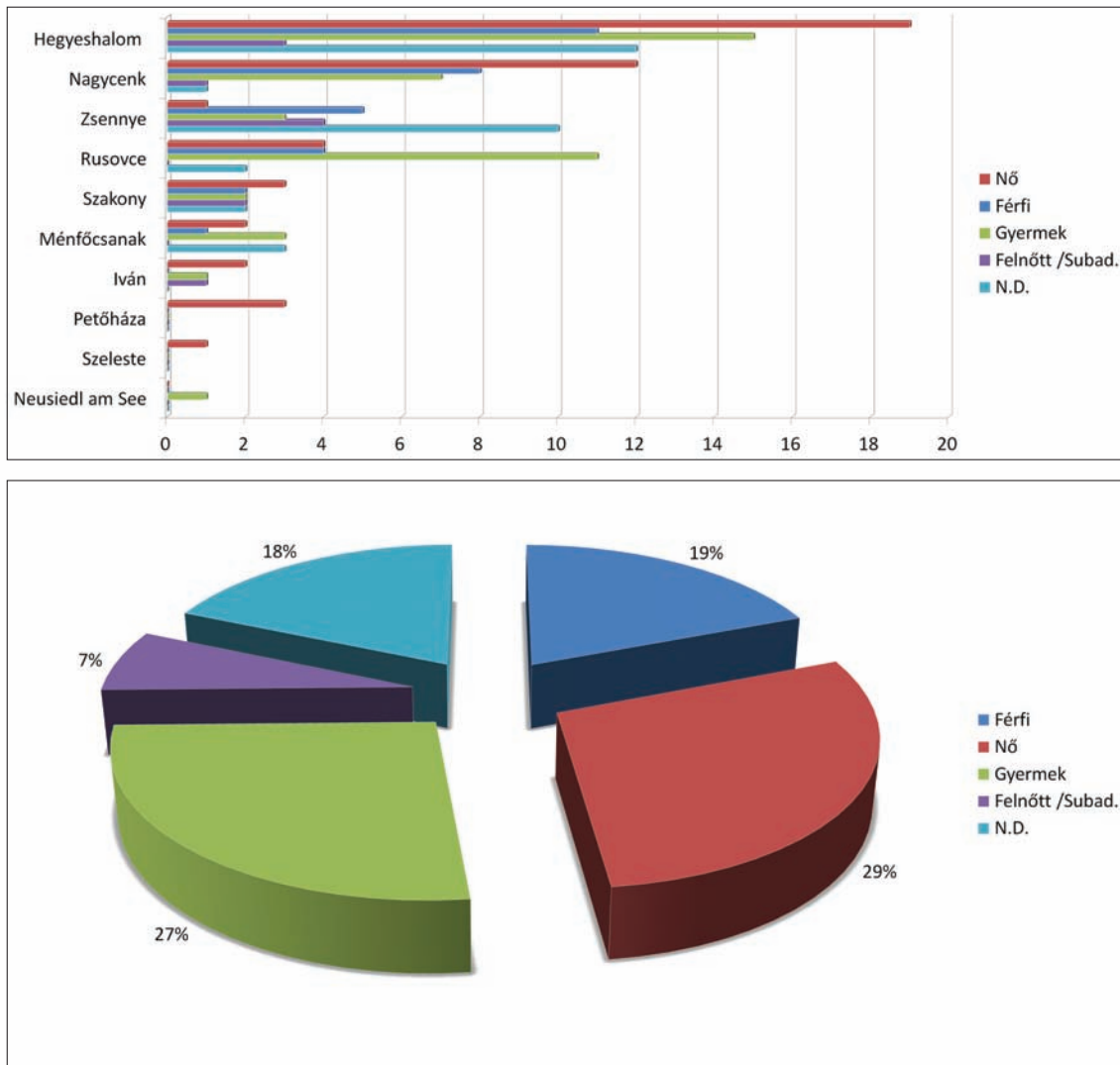
becslést jelentős mértékben megnehezítette – a hegyeshalmi embertani anyagban a töredékes vázak meghatározását Hajdu Tamás három esetben revidéálta a publikált adatokhoz képest.⁵⁵

<i>Lelőhely</i>	<i>Ásatás éve</i>	<i>Hivatkozások</i>	<i>Antropológia</i>	<i>Temetkezések száma</i>	<i>Kelkezés</i>
Bratislava-Rusovce/Oroszvár (SK)	1942, 1943	KŐSZEGI 1958; BÓNA 1960; 1975, 237–241; BARTÍK et al. 2016; MNM Ad. 2.O.I.	Nemeskéri János; Hajdu Tamás	21	Kora/ középső bronzkor
Hegyeshalom-Újlakótelep (H)	1965, 1966	SZATHMÁRI 1988; NAGY – FIGLER 2009; MNM Ad. XXIII.312/1966; MNM Ad. V.91/1967	ZOFFMANN 1999 (Hajdu Tamás revízió)	59	Kora/ középső bronzkor
Iván-Szerdata-dűlő/ Homokbánya (H)	1960	ILON 1996; MELIS 2019; MNM Ad. XI.1960/480	Hajdu Tamás	4	Kora/ középső bronzkor
Petőháza-Ikva-mente (H)	1954	NOVÁKI 1956; SM 60	Hajdu Tamás	3	Kora/ középső bronzkor
Ménfőcsanak-Széles-földek (H)	2006, 2009–2011	EGRY 2007; MELIS 2015; TÓTH et al. 2016	Tóth Gábor	9	Középső bronzkor 1950–1750 cal BC (három radiokarbon adat alapján)
Nagycenk-Lapos-rét (H)	2004–2005	GÖMÖRI et al. 2018	ZOFFMANN 2008 (Köhler Kitti revízió)	29	Kora/ középső bronzkor 2050–1750 cal BC (három radiokarbon adat alapján)
Neusiedl am See/ Nezsider (A)	1943	RUTTKAY 2002; STADLER 2002	m.d.	1	Középső bronzkor 1700–1500 cal BC (két radiokarbon adat alapján)
Szakony-Kavicsbánya (H)	1959, 1960, 1961	ILON 1996; MELIS 2019; MNM Ad. I.1960/12, VIII.1960/352; SM 252	Hajdu Tamás	11	Középső bronzkor 1900–1750 cal BC (egy radiokarbon adat alapján)
Szeleste-Temetőmelletti-dűlő (H)	2008	NAGY – FIGLER 2009	Tóth Gábor	1	Kora/ középső bronzkor
Zsennye-Kavicsbánya (H)	2002, 2003	NAGY 2013	Tóth Gábor	24	Középső bronzkor 1950–1650 cal BC (négy radiokarbon adat alapján)
<i>Összesen</i>				162	

1. táblázat. Az elemzett temetők főbb adatai (m.d.: nincs adat, MNM Ad.: Magyar Nemzeti Múzeum Régészeti Adattára, SM: Soproni Múzeum Régészeti Adattára).

Table 1. Main features of the analysed cemeteries (m.d.: missing data, MNM Ad.: Hungarian National Museum, Archaeological Archiv, SM: Museum of Sopron, Archaeological Archiv).

55 42., 43a, 56. sír – ad.-sen. helyett: inf. I–II – vö. ZOFFMANN 1999, 2. táblázat.



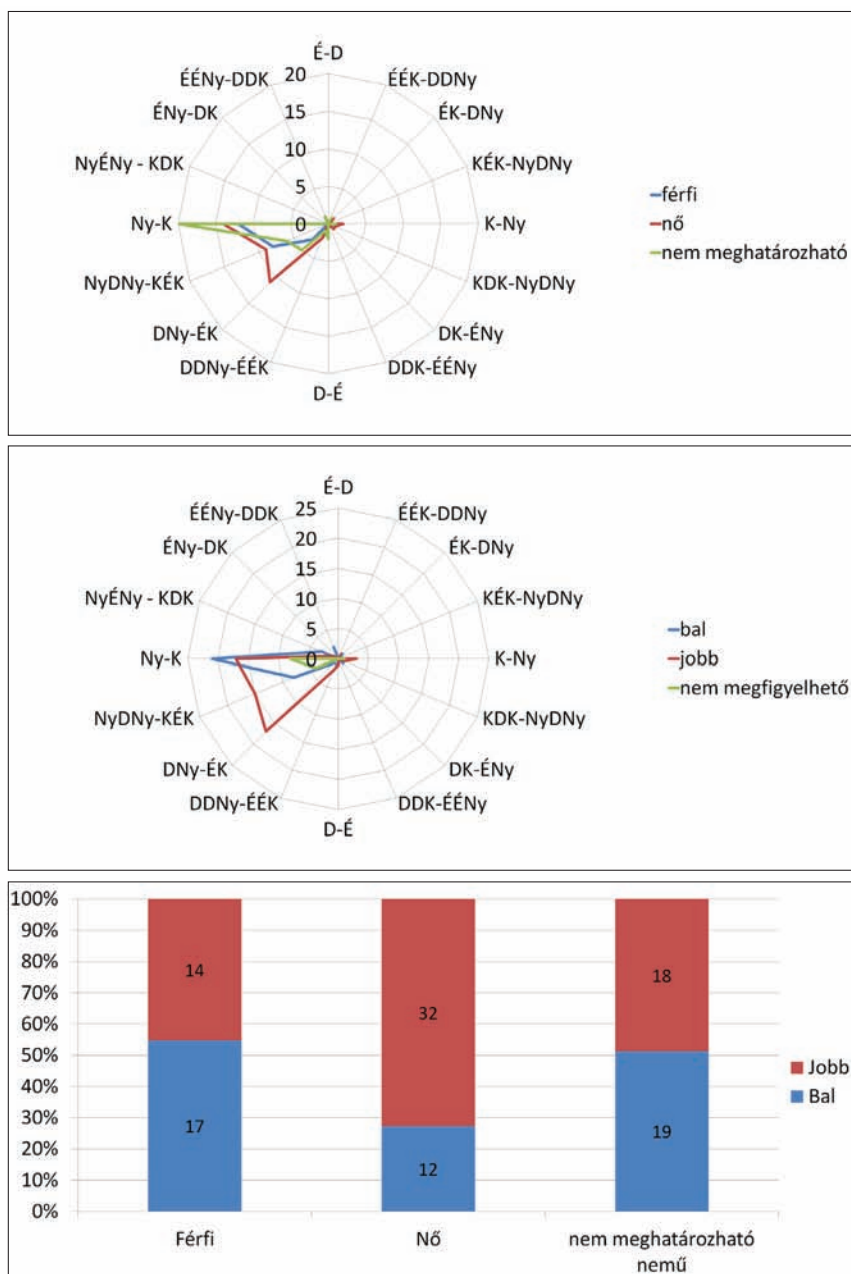
2. kép. A nem és életkor csoportok aránya temetőnként és a vizsgált anyagban összesen.
 Fig. 2. Percentage of sex and age groups per cemeteries and within the examined burials in sum.

A 10 lelőhelyről származó 132 antropológiailag meghatározott egyént négy kategóriába soroltam: nők, férfiak, gyermekek és nem meghatározható nemű felnőttek (2. kép). A néhány juvenisnek (15–22 év) meghatározott egyént a nem meghatározható nemű felnőttek közé számítottam, tekintetbe véve, hogy néhány hasonló korú váz esetében már a nemet is meg lehetett határozni (pl. Bratislava-Rusovce 4. sír: 17–19 éves lány), valamint feltételezve, hogy a szexuális érettséggel az egyének az őskori közösségben már „felnőttek” minősültek. Erre utal például, hogy a Franzhausen I. temetőben körülbelül 14 éves kortól temették el teljes női viseletben a lányokat.⁵⁶ Az őskori temetők közt általános, hogy a nők és a gyermekek nagyobb arányban reprezentáltak. Összesen 47 morfológiai alapon nőnek és 31 férfinak meghatározott egyén temetkezését tudtam az elemzésbe bevonni a rendelkezésemre álló antropológiai adatok alapján.

A nemek és sírba helyezés, valamint mellékletadás módjainak kapcsolatát egyrészt egyszerű statisztikai módszerek alkalmazásával kíséreltem megvizsgálni. Másrészt a többváltozós statisztikai analízisek közül korrespondencia elemzést végeztem Past3 programmal a mellék-

56 NEUGEBAUER-MARESCH – NEUGEBAUER 1997, 30.

letadási szokások terén. Ez a módszer a bináris és mérhető adatok között is képes rejtett szerkezet feltárására az egységek vagy típusok általános hasonlósága alapján. A kiugró adatokra azonban érzékeny, ezért az 5% alatti adatokat mellőzni kell az elemzés során.⁵⁷ Az elemzett sírokat 46 változó segítségével (pl. tájolás, fektetés, zsugorítás mértéke, mellékletek anyaga, típusa) kíséreltem meg leképezni. Az adatfelvételnél az újabban közölt zsenyei, szelestei, nagycenki és Neusiedl am See-i sírok⁵⁸ kivételével az eredeti dokumentációkkal dolgoztam (1. táblázat). Bizonyos esetekben a régebbi dokumentációk korlátai is gátat szabtak az elemzésnek. A jobb, illetve bal oldali fektetés megállapításánál az egyik oldalra fordult lábak és a koponya irányát is rögzítettem.



3. kép. Az eltemettek tájolása és fektetése.
Fig. 3. Orientation and position of the deceased.

57 SIKLÓSI 2013, 52–53.

58 RUTTKAY 2002; NAGY – FIGLER 2009; NAGY 2013.

A sírba helyezés módja

A sírba helyezés módját a rendelkezésre álló összehasonlító anyagokra tekintettel két fő szempontból vizsgáltuk a nemek lehetséges megkülönböztetésével összefüggésben: az egyik a tájolás problémája, míg a másik a nemek szerinti bipoláris fektetés lehetősége. A vizsgált anyagban mindkét nem tagjait – néhány kivételtől eltekintve – az északi iránytól fejjel 215–280° eltéréssel helyezték a sírba (3. kép). A legnagyobb sírszámú hegyeshalmi temetőben a hasonló irányú női és férfi sírok É–D-i sorok mentén Ny/DNy–K/ÉK-re tájoltak (4. kép). A Ny–K-re tájolt sírok többségében a nemet sajnos nem lehetett megállapítani, mivel többnyire nem meghatározható nemű felnőtt, vagy gyermek váza feküdt bennük, valamint néhány esetben nem maradt fenn csont. A Ny–K-i és Ny/DNy–K/ÉK-i tájolás a leggyakoribb a férfi sírok között. A női sírok tájolása egyenletesebben oszlik meg Ny–K és DNy–ÉK között, néhány kivételtől eltekintve: ÉK–DNy-i tájolású a hegyeshalmi 30. sír, K/DK–Ny/ÉNy-i irányba fektetették a petőházi 2. sírban nyugvó nőt, még inkább keletre tájolt a zsenyei 4. sír és a nagycenki 73. sír női halottja. A többnyire fejjel Ny/DNy-ra fekvő eltemetettek tájolása megegyezik a Gáta-Wieselburg-kultúrára vonatkozó szakirodalmi adatokkal.⁵⁹

A D–É, É–D-i tájolás (és a hozzá közel álló É/ÉNy–D/DK, D/DNy–É/ÉK, É/ÉK–D/DNy) csak kivételes esetekben fordul elő, összesen 8 temetkezésnél (három nő, egy felnőtt, négy gyerek), és ezek közül öt temetkezés Ménfőcsanakon került elő. Ahogy a szakirodalmi áttekintésben láthattuk, a sírok É–D tengelyét a harangalakú edények népének hagyományára szokták visszavezetni, és az Alsó-Traisen-völgyi Unterwölbling-temetőben következetesen ez érvényesült.⁶⁰ A D–É tájolás ugyanakkor a Gáta-Wieselburg-kultúra területével szomszédos morvaországi Aunjetitz-temetőben is jellemző.⁶¹ A Morava folyó völgyében lévő Aunjetitz-temetőben a sírok tájolásának eltérését Ny–K felé egyrészt a Nitra-kultúra befolyásával magyarázták.⁶² Ugyanakkor a délnyugat-szlovákiai Aunjetitz-sírok körében a D–É és a Ny–K/K–Ny tájolás is előfordul.⁶³ Ennek kapcsán felmerül a lehetőség, hogy a Gáta-Wieselburg-sírok tájolásának eltéréseire a csoportidentitás kifejezésében keressük a magyarázatot. Ennek pontosítására a sírokba helyezett tárgyak teljes feldolgozására, valamint az egyének származását felderítő, folyamatban lévő stabilizotópos és DNS vizsgálatokra van szükség.⁶⁴

A nemek szerinti bipoláris fektetés az eddigi ismereteink szerint legkorábbi nagycenk-lapos-réti temetőben figyelhető meg: 27 sír 29 egyéne közt a férfiak körében a bal oldalon zsugorítás a kizárólagos, a nők körében pedig a jobb oldali fektetés az általános (12 nőből 9).⁶⁵ A hegyeshalmi temetőben, ahol a női eltemetettek túlsúlyban voltak, a férfiak mintegy 75%-a

59 EHRGARTNER 1959; KRENN-LEEB 2011a; GÖMÖRI 2011, 77, 5. ábra; GÖMÖRI 2012, 12–14, 4–6. kép; GÖMÖRI 2016, 229–230, 2. kép.

60 NEUGEBAUER-MARESCH – NEUGEBAUER 2001, 239; SPATZIER 2007, 218.

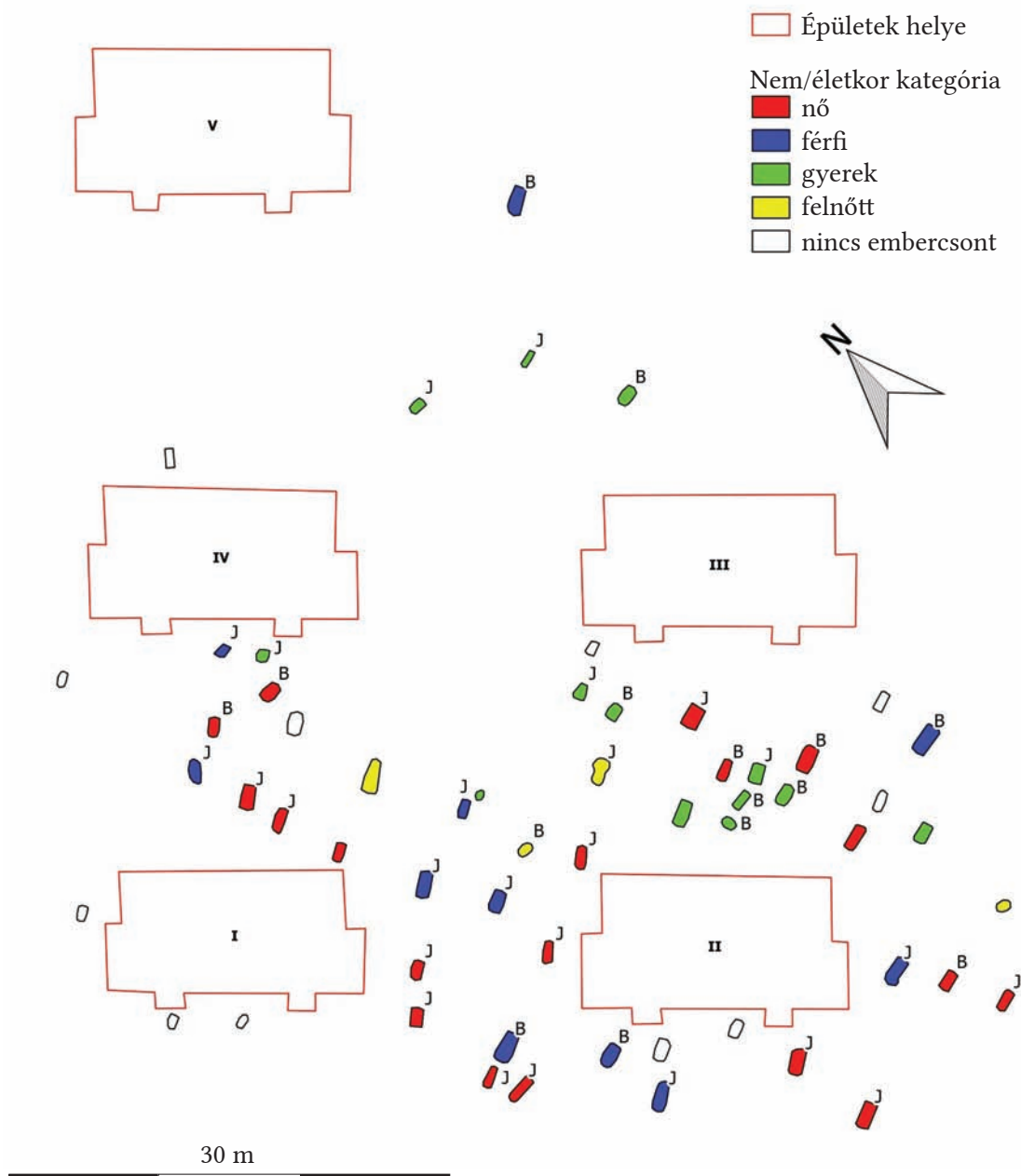
61 Pl. Tešetice-Kyjovice: LORENCOVÁ et al. 1987, 241–242, Obr. 42–43.

62 Rebešovice, Slavkov u Brna: SOSNA 2009, 74, 77; Velké Pavlovice: STUHLÍK – STUHLÍKOVÁ 1996, 134, Abb. 3; PRIMAS 1977, 30–31.

63 VLADÁR 1973, 217, 226; BÁTORA 2000, 452–453, 478–479; BENKOVSKY-PIVOVAROVÁ – CHROPOVSKÝ 2015, 102–109, Abb. 106b.

64 A „Csontoktól, bronzoktól és telepektől a társadalomig: Vándorlások és társadalmi változások multidiszciplináris kutatása a bronzkori Magyarországon (Kr. e. 2500–1500)” című Lendület projekt és a „Kulturális átalakulások genomikai kutatása a Kárpát-medence 4000 éves őstörténetéből” című projekt keretében lehetőségünk adódik több ménfőcsanaki, nagycenki és szakonyi mintán is ezeket a vizsgálatokat elvégezni. Mindkét projektnek a MTA Bölcsészettudományi Kutatóközpont Régészeti Intézete ad otthont.

65 GÖMÖRI et al. 2018, Fig. 33.



4. kép. Hegyeshalom-Újlakótelep összesítő térképe a főbb nem és életkor csoportokkal és fektetési oldalakkal (J: jobb, B: bal).

Fig. 4. Plan of the Hegyeshalom-Újlakótelep site with the age and sex groups and positions (J: right side, B: left side).

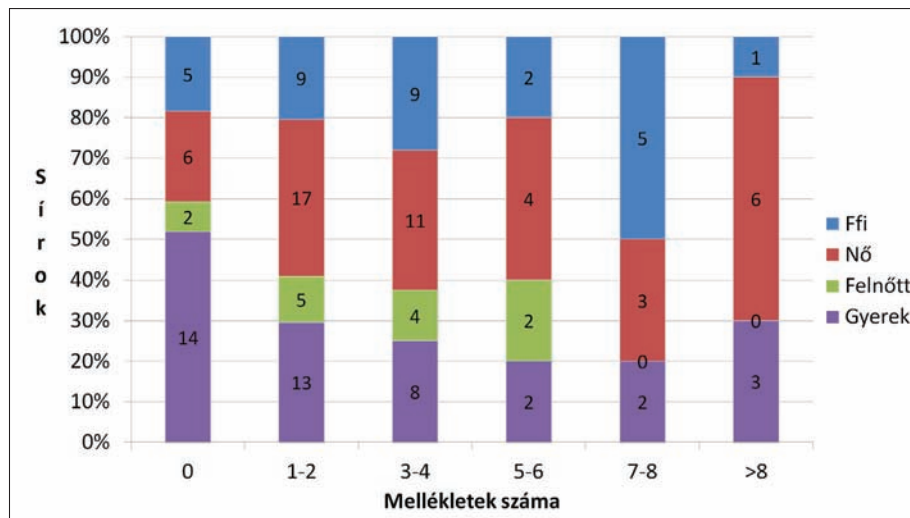
a jobb oldalán nyugodott, míg a nőknek „csak” 63%-a. Ez magyarázható egyrészt azzal, hogy Nagycenk a vizsgált lelőhelyek közül a legnyugatabbi (1. kép), a kultúra feltételezett magterületéhez közelebb esik, míg a Gáta-Wieselburg-kultúra keleti peremterületein számolhatunk a különböző származású – így temetkezési hagyományú – egyének keveredésének lehetőségével, például a zsinórdíszes utódkultúrákkal. Nagycenk és Hegyeshalom összehasonlításában időrendi különbségről is szó lehet, mivel a nagycenki temető élete a magyarországi kora bronzkor idején indult, és folytatódott a középső bronzkorban, a hegyeshalmi sírok viszont tipokronológiai alapon inkább a zsenyeiekkal lehetnek egykorúak a középső bronzkor időszakában. A hegyeshalmi embertani anyagon Hajdu Tamással elvégzett revízió

a gyerekek közt kiegyenlítettebb arányt mutat a fektetés tekintetében: öt esetben bal oldali, hat alkalommal jobb oldali fektetést lehetett megfigyelni, vagy legalább is a koponya és lábak a jobb oldalra fordultak (4. kép).

A vizsgálatba vont sírok közt összeségében a férfiak 45%-át, a nők 72%-át fektették a jobb oldalra (3. kép). Tekintetbe véve a meghatározható nemű eltemetettek alacsony számát (162 temetkezésből 78 egyén) ezt a mintázatot nem tekinthetjük általánosnak. Valószínű azonban – ahogy Hegyeshalom példáján láttuk –, hogy a Gáta-Wieselburg-kultúra keleti periferiáján nem számolhatunk a temetőkből nemek szerinti bipoláris fektetéssel. A környező területeken a férfiak jobb és a nők bal oldali, valamint éppen fordított fektetése is előfordul: a délnyugat-szlovákiai területen a zsinórdíszes temetkezési hagyomány továbbélése figyelhető meg a Nitra-kultúra sírjai közt.⁶⁶ Ezzel szemben Ausztria területén, a Dunától délre a „harangedényes” fektetési szokás (nők jobb, férfiak bal oldalra) alkalmazása elterjedt a vizsgált időszakban.⁶⁷

Összességében a vizsgálat során a jobb oldali fektetés enyhe dominanciáját tudtuk megfigyelni: az antropológiailag meghatározott temetkezések 57%-ában a jobb oldalra fektették az elhunytat. Ha csak az azonosítható női és férfi temetkezéseket vesszük számításba, a jobb oldali fektetés aránya még magasabb (61%). Morvaország területén és Ausztriában, a Dunától északra az egykorú Aunjetitz-temetőkből figyelhető meg a jobb oldali fektetés dominanciája; több temetőben a biológiai nemtől függetlenül.⁶⁸

A tájolás és a fektetési oldal összefüggésének vizsgálatára készített sugárdiagram (3. kép) a bal oldali fektetés és a Ny–K (és ettől kissé eltérő Ny/DNy–K/ÉK, Ny/ÉNy–K/DK) tájolás közötti kapcsolatra utal. Ez egyrészt magyarázható azzal, hogy a nem meghatározható neműek (gyermek, felnőttek) közt kissé gyakoribb a bal oldali fektetés, és a Ny–K-i tájolás dominál. Másrészt utalnék arra, hogy a Ny–K-i tájolást a közép-európai kora bronzkorban gyakran a zsinórdíszes kultúra sztyepei hagyományára vezetik vissza.⁶⁹ A gyakoribb, jobb oldali fektetésű eltemetetteket általában fejjel nyugat és délnyugat közt, de gyakrabban DNy–ÉK felé tájolták.



5. kép. A mellékletek számának aránya a főbb nem és életkor csoportok közt.

Fig. 5. Percentage of the number of grave goods among main age and sex groups.

66 VLADÁR 1973, 218; BENKOVSKY-PIVOVAROVÁ – CHROPOVSKÝ 2015, 99–102.

67 NEUGEBAUER-MARESCH – NEUGEBAUER 2001, 239–243; SPATZIER 2007, 218.

68 Pl. Unterhautzenthal: LAUERMANN 1995, 79–80, 89; Rebešovice, Slavkov u Brna: SOSNA 2009, 74, 77.

69 STRAHM 2002, 179–186; BERTEMES 2010, 138–140.

A mellékletadás főbb jellegzetességei

A következőkben a vizsgált temetőekben meghatározott biológiai nemek és a mellékletek száma, illetve azok főbb típusai közti összefüggést kíséreltem meg elemezni. A sírokban közel 500 mellékletet lehetett számba venni, amelyek jelentős része kerámiaedény (313 db – 62%). A bronztárgyak esetében az egy sírban előkerült, egy nyakláncra vagy mellédíszhez tartozó bronzspirálokat, -lemezeket egynek számítottuk (6. kép 16) az elemzés során, így összesen 146 bronztárgy sírba helyezésével lehet számolni, amelyek nagyobb része viseleti elem. Mintegy 6 %-ot (31 db) tesznek ki a más anyagból való, leginkább csontból, kagylóból, kőből, ritkábban nemesfémű vagy borostyánból (6. kép 4–7, 16b) készült tárgyak. Ezek közt is ritkák a sírba helyezett eszközök: például egy ménfőcsanaki gyereksírból 2 db ütőkő.⁷⁰ A temetkezések többségében egy-két tárgy került elő, a melléklet nélküli sírok több, mint fele (52%) gyermeksír (5. kép). Ugyanakkor a legtöbb mellékletet tartalmazó temetkezések közt is találunk néhány gyermeksírt. A gyermekek temetkezései között a szakonyi 4. sír, a ménfőcsanaki 10695. sír⁷¹ és a hegyeshalmi 45. sír – még bolygatottságuk ellenére is – a leggazdagabbnak számítanak lelőhelyükön magas mellékletszámukkal. Maradandó anyagból készült melléklet nélkül viszonylag kevés férfit földeltek el a vizsgált temetőben (öt egyént). Nyolcnál több mellékletet egyedül a nagycenki 55. férfi sírba helyeztek; a súlyosabb bronztárgyak (török, nyakperek) többnyire férfiak sírjaiban kerültek elő (6. kép).

A leggyakoribb bronzmellékleteket alaptípusokra bontottam, és a más anyagú, különböző melléklettípusokkal együtt vizsgáltam összefüggésüket a női, férfi, illetve gyereksírban meghatározott temetkezésekkel (7. kép). A mellékletek nagyobb száma és változatossága lehetővé tette a korrespondencia elemzés elvégzését. Nem meglepő módon a viseleti elemek, mint a bronzból és *Dentalium*ból készült nyakláncok, bronz hajkarikák, ruhadíszek és ritkábban fejdíszek (egyéb mellékletek között) a női temetkezésekkel mutatnak kapcsolatot. Az aranytárgyak közt leginkább hajkarikákat találunk, azonban ez a társadalmi piramis csúcsán álló férfi előkelőkre jellemző viselet a Gáta-Wieselburg-kultúrában, hasonlóan az Aunjetitz-kultúra közép-németországi magas rangú temetkezéseihez.⁷² A török, peremes balták, nyakperek és karperek ugyancsak a közösség előkelő férfi tagjainak sírjába kerültek leggyakrabban. A tük mindkét nem tagjainak temetkezéseiből előkerültek, szinte kizárólag felnőttekből.

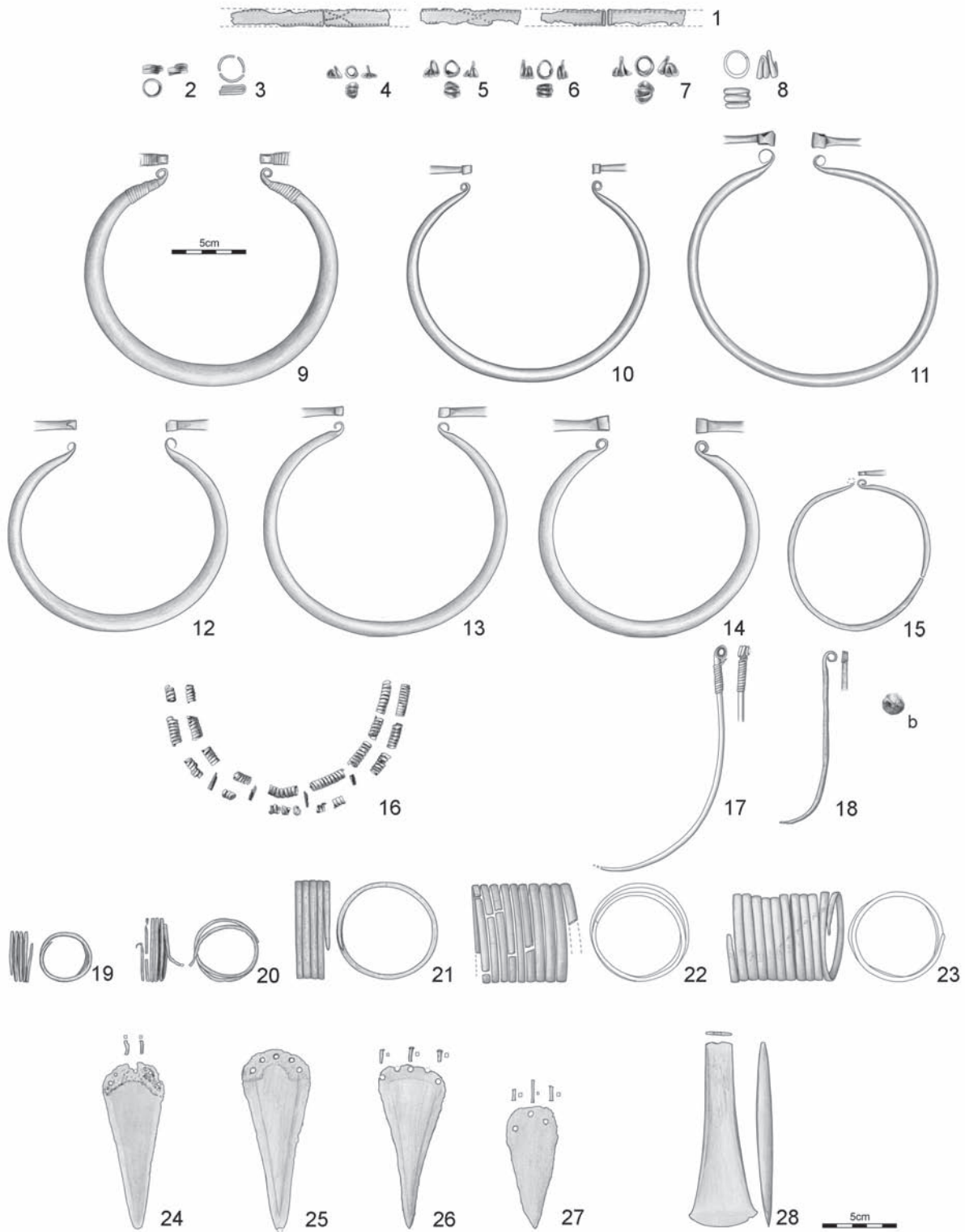
Általában két-három kisebb, tálalásra-fogyasztásra szánt edényt tettek a csontváz Gáta-Wieselburg-sírokba. Ugyanakkor van néhány sír, mely öt edénynél többet, köztük főzőtárolóedényeket is tartalmaz – általában idősebb nőké.⁷³ E temetkezések miatt a korrespondencia elemzés a női sírok és a kerámiaedények összefüggését tárta fel (7. kép). A tipológiailag meghatározható edényformák vizsgálatával az edénytípusok megoszlása és az eltemetettek neme, életkora közt egyes tendenciák a nagycenki temető vizsgálata során bontakoztak ki. Az elsősorban tárolásra és főzésre szolgáló formák, az amforák és fazekak szinte kizárólag a női sírokban vannak jelen. A tálaló, asztali edényekként meghatározható kétfülű korsók és tálak pedig a férfiak sírjaiban gyakoribbak. Az úrtartalmat tekintve így a nők sírjaiba helyeztek nagyobb edényeket. A fogyasztásra szolgáló edények közül a női sírokban egyfülű

70 MELIS 2016, 3. kép.

71 MELIS 2015; MELIS 2016.

72 GÖMÖRI 2012, 12–13, 5–6. kép; NAGY 2013, 83–84, 104–105, Taf. 14, Taf. 29; MELLER 2017; GÖMÖRI et al. 2018.

73 Nagycenk 56. sír, Szakony 1. sír, Hegyeshalom 47. sír, Petőháza 3. sír, szelestei sír: NAGY – FIGLER 2009.

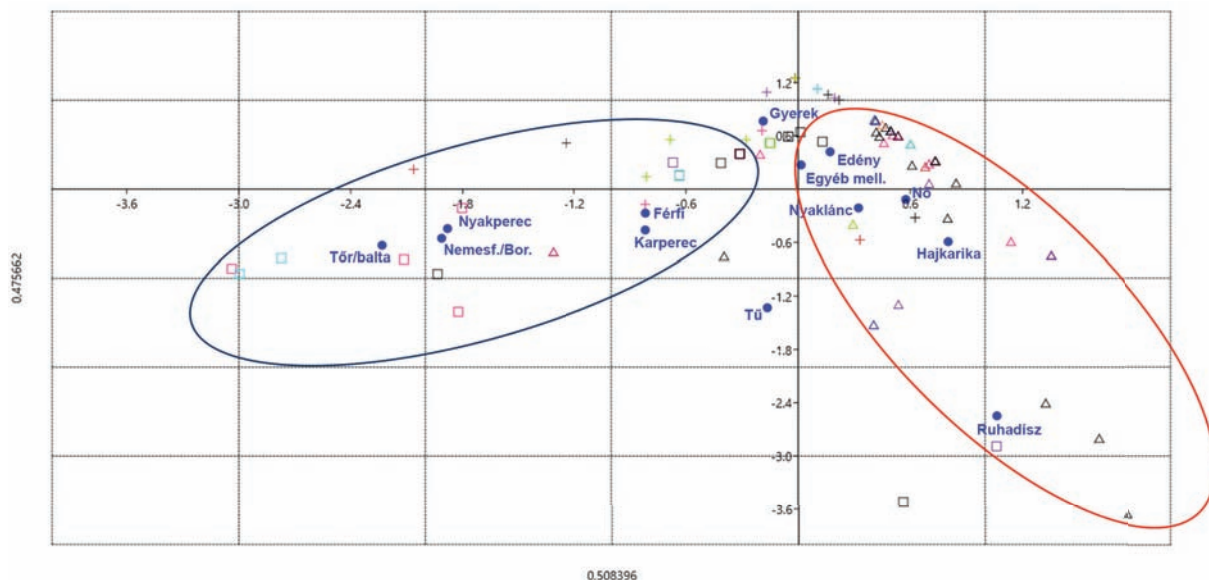


6. kép. Főbb melléklettípusok a nagycenk-lapos-réti temető alapján (a kerámiaedények kivételével). 1, 3, 8–15, 17–18, 19–28 – réz/bronz, 2, 4–7 – arany, 16 – réz/bronz és *Dentalium*, b – borostyán (GÖMÖRI et al. 2018, Fig. 37 nyomán).

Fig. 6. The main types of the grave goods based on the Nagycenk-Lapos-rét cemetery (with the exception of ceramic vessels). 1, 3, 8–15, 17–18, 19–28 – copper/bronze, 2, 4–7 – gold, 16 – copper/bronze and *Dentalium*, b – amber (after GÖMÖRI et al. 2018, Fig. 37).

bögrék fordulnak elő.⁷⁴ Tekintettel a vizsgált minta kis számára, ezt az eloszlást a további temetőekben ellenőrizni szükséges.

Bár a sírba helyezés módjában nem lehetett megfigyelni a férfi vagy női nemi identitás egyértelmű kifejezésre juttatását az elemzett anyagban, a sírba helyezett tárgyak közt a nemekhez köthető melléklet típusokat meggyőzőbben el lehetett különíteni.



7. kép. A főbb melléklet típusok összefüggése a női, férfi és gyermek temetkezésekkel (Jelmagyarázat: háromszög – nő, négyzet – férfi, + – gyerek, fekete – Hegyeshalom, türkiz – Zsennye, kék – Petőháza, lila – Bratislava-Rusovce, világoszöld – Ménfőcsanak, korall – Szeleste, sötétzöld – Iván, rózsaszín – Nagycenk, piros – Szakony, sárga – Neusiedl am See).

Fig. 7. The correspondence between the main types of grave goods and burials of males, females and children (Legend: triangle – female, square – male, + – child, turquoise – Zsennye, black – Hegyeshalom, blue – Petőháza, purple – Bratislava-Rusovce, light green – Ménfőcsanak, coral – Szeleste, dark green – Iván, pink – Nagycenk, red – Szakony, yellow – Neusiedl am See).

A sírok újbóli felnyitása

Egyes vizsgált temetőekben (pl. Hegyeshalom, Bratislava-Rusovce/Oroszvár, Zsennye) a mellékletek alacsonyabb számának oka – különösen a bronztárgyak tekintetében – a sírok újbóli felnyitásának gyakori előfordulása. A vizsgálatban szereplő, antropológiailag meghatározott sírok 27%-ánál (8. kép) lehet az eltemetett sírgödörnek szándékos, újbóli felnyitásával („sírablással”) számolni. Ez célzottan a koponya és felsőtest tájékát érinti, ahonnan (a csontokon fellelhető patinanyomok tanúsága szerint) a többnyire bronzból készült mellékleteket eltávolították.⁷⁵ Az újból felnyitott sírok aránya a hegyeshalmi temetőben eléri a 38%-ot. Emellett a vizsgált temetőben összesen 16, embertanilag meghatározható temetkezést ért későbbi, nem szándékos, sok esetben modern kori bolygatás.

Az újabb régészeti kutatás⁷⁶ elveti azt a nézetet, hogy a sírok szándékos újbóli felnyitásának kizárólag materiális okai lehettek. A közép-európai kora bronzkori csontvázas temetőben

74 GÖMÖRI et al. 2018, 62, Fig. 40.

75 MELIS 2017.

76 KÜMMEL 2009; ASPÖCK 2015.

fogható meg az egyik leggyakrabban a sírok utólagos manipulációja, a Kelet-Ausztriában és Délnyugat-Szlovákiában feltárt temetkezések közt a 75%-ot is eléri.⁷⁷ Az érintett sírok nagy aránya, a „rablógödrök” célzott ráásása a testtájakra, valamint a testtájak manipulációja és időnkénti eltávolítása arra utal, hogy általános, elfogadott gyakorlatról, rítusról lehetett szó. A Gáta-Wieselburg-temetőben előforduló utántemetkezések is a sírgödrök, temetkezések közösségen belüli „újrafelhasználásáról” tanúskodnak.⁷⁸

Az elemzett Gáta-Wieselburg-temetkezések közt többnyire a gyereksírok maradtak érintetlenek, míg a férfi temetkezések több mint felének szándékos, utólagos felnyitásával számolhatunk (8. kép). Gemeinlebarn F temetőjében, ahol 250 sírból 220 rabolt volt, a gyereksírok dominálnak a bolygatatlan temetkezések közt, Einigenben pedig közvetlenül egy baltával, törrel, két tüvel eltemetett fiatal fiú érintetlen sírja mellett a 40–45 éves férfi sírját újból felnyitották, és eltávolították a mellékleteket.⁷⁹ A vizsgált temetőben az átnézett dokumentációk tanúsága szerint a női sírok 27%-át manipulálták utólagosan, ezzel szemben a közép-Duna-vidéki temetők sírmanipulációit összefoglaló munka szerint az újból felnyitott női sírok száma háromszorosa a többi sírénak.⁸⁰

A sírok manipulációját célszerű csoportosítani a bolygatott testtájak – koponya, felsőtest, jobb és bal kar, jobb és bal láb – illetve ezek száma szerint, így számszerűsíthető a bolygatás foka, valamint a szándékosan érintett testtájakról is képet nyerhetünk.⁸¹ A vizsgált anyagban a koponyát, a felsőtestet és a karokat az esetek 20%-ában bolygatták, míg az alsó végtagokat csak 10%-ban.⁸² Ezek közül az antropológiailag meghatározható temetkezések esetében az látszik, hogy a férfiaknál többnyire a teljes felsőtestet (négy testtájat: a koponyát és a felsőtestet a két karral) érintette a manipuláció, míg a nőknél ez gyakrabban csak a koponyára és/vagy a felsőtest-tájakra szorítkozott (8. kép). Ennek oka lehetett az itt található viseleti elemek anyagi vagy szimbolikus értéke, gondoljunk csak az oroszvári 4. női sír mellédíszére.⁸³

A leggyakrabban eltávolított testtáj a koponya volt a vizsgált temetőben (24 újra felnyitott sír esetében hiányzik). A hegyeshalmi temető három újból felnyitott női sírja és egy nem meghatározható nemű egyén erősen bolygatott temetkezése esetében a koponya helyén fekete szerves anyag maradványát tudta megfigyelni az ásató, Pusztai Rezső. Nagycenken a 77. sír fiatal női eltemetettjének koponyáján poncolt bronzdiadém maradt meg. Ausztriai párhuzamok alapján a vékony homlokpántot sapkaszerű fejfedő szélét díszítő, vagy fátylat a homlokra szorító pántként viselhették, hátul fonállal összekötve.⁸⁴ A nagycenki 73. női sír koponyáján valószínűleg szerves anyagból (pl. bőrből) készült pánt lenyomata maradt meg.⁸⁵ A nagycenki leletek fényében a hegyeshalmi eltávolított koponyák helyén észlelt elszíneződések fejdísz/fejfedő nyomaként értelmezhetők, amelyek materiális vagy szimbolikus jelentése a koponya eltávolítását indokolhatta.

77 RITTERSHOFER 1987; NEUGEBAUER 1991, 125–129; SPATZIER 2007, 240–245; KÜMMEL 2009, Abb. 4.2, Tab. 4.3; BENKOVSKY-PIVOVAROVÁ – CHROPOVSKÝ 2015, 96–97, Abb. 104.

78 NEUGEBAUER 1991, 77, Taf. 19, Taf. 39; ASPÖCK 2015; MELIS 2017; MELIS 2019.

79 RITTERSHOFER 1987, 13–19.

80 RITTERSHOFER 1987, 14–17.

81 KÜMMEL 2009, 228–232.

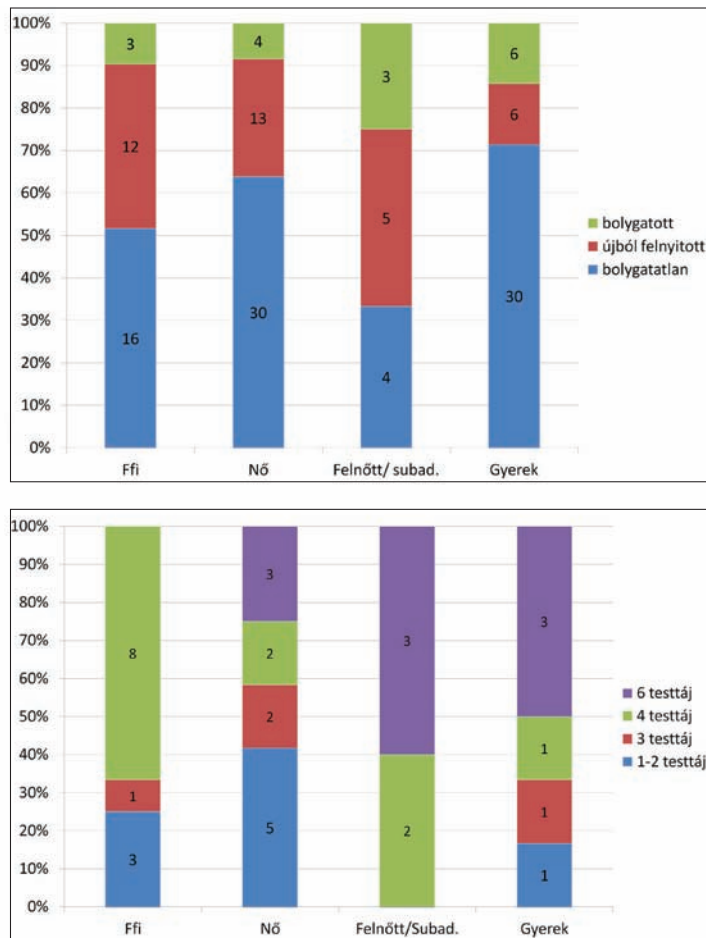
82 MELIS 2017, 15–16.

83 BÓNA 1975, 246, Abb. 27.

84 NEUGEBAUER-MARESCH – NEUGEBAUER 1997, 30–32, Taf. 440, 449, 498, 559, 563; GÖMÖRI et al. 2018, 56, 69–70.

85 ZOFFMANN 2008, 16. t. III. 2; GÖMÖRI et al. 2018, 70.

A sírok újbóli felnyitásának („rablásának”) a nemekkel és a főbb mellékettípusokkal való összefüggését vizsgálva megállapítható, hogy elsősorban a bronz viseleti elemeket tartalmazó női és férfi temetkezéseket nyitották fel újból. A súlyosabb bronztárggyal és nemesfémekkel, illetve borostyánnal eltemetettek sírjait viszont ritkábban nyitották fel újból szándékosan.⁸⁶ Kérdés, hogy a „rabolt” sírokból a réz/bronzmellékleteken kívül nem éppen ezeket az értékes, de nyomot nem hagyó tárgyakat távolították-e el.



8. kép. A bolygatott, az újból felnyitott és a bolygatatlan sírok, valamint a bolygatott testtájak aránya a nem és életkor csoportok között.

Fig. 8. Proportion of disturbed, re-opened and undisturbed graves, and manipulated body parts within age and sex groups.

Következtetések és további kutatási irányok

A 10 kora bronzkor végi, középső bronzkori csontvázas temető 162 temetkezésén – melyek közül embertanilag 132 meghatározott – elvégzett alap statisztikai vizsgálatok és a korrespondencia elemzés segítségével a női és férfi sírok közt szigorú elkülönülést nem, inkább az összefüggések lazább mintázatát tudtuk megfigyelni. Különösen igaz ez a sírba helyezés módjának esetében: összevetve tájolásukat és fektetési oldalukat a közép-európai kora bronzkori temetőkben megfigyelhető tendenciákkal elképzelhető, hogy az Aunjetitz-, Unterwölbing- (és Nitra-) közösségek találkozási területén több temetkezési hagyomány keveredésével

lehet számolni. Ebben az egyének származási helye, mobilitása is szerepet játszhatott.⁸⁷ A harangedényes fektetési hagyomány egyértelmű követését egyedül a nagycenk-lapos-réti temetőben lehetett megfigyelni.⁸⁸ A jelen cikkben vizsgált többi anyag ugyan meglehetősen töredékes, de a Gáta-Wieselburg-kultúra temetkezéseiről eddig néhány kisebb temető,⁸⁹ temetőrészlet⁹⁰ közléséből és összefoglalásokból,⁹¹ valamint a hainburgi temető antropológiai elemzéséből⁹² nyerhettünk információt, a régészeti és embertani anyag összefüggéseit korábban még nem elemezték részletesen.

Az elemzett anyagban a sírba helyezett tárgyak körében jobban elkülöníthető a női és férfi, nagyrészt viseleti elemek köre (7. kép): a női temetkezésekben bronz hajkarikákat, ruhadíszeket és nyaklánc-elemeket találhatunk, míg a török, balták, nyakperecek és arany hajkarikák a férfi sírokban kerültek elő. A vizsgálat során leginkább ezen a szinten lehetett megállapítani a társadalmi nemek reprezentációját. A sírok újbóli felnyitása a férfi síroknál nagyobb arányban fordul elő vizsgálatunk szerint, de ez részben a sírba helyezett bronztárgyakkal függhet össze. A későbbiekben indokolt a jelenség szociális identitásokkal való összevetése.

A nemi identitás reprezentációjának háttérbe szorulása a sírokban a nemi szerepek megváltozásával függhet össze. A közép-európai kora bronzkorban általában megfigyelhető a temetkezések körében a bipoláris fektetés megszűnése, emellett a nők sírjaiba is gazdag viseleti elemeket és a férfiakéhoz hasonló, valószínűleg státuszjelző tárgyakat helyeznek. Az Aunjetitz-kultúra temetőiben a női és férfi eltemetettek azonos oldalra fektetése a nemi szerepek egymást kiegészítő jellegét sugallja.⁹³

A vizsgált temetők közti relatív kronológia – a sírokból előkerült tárgyak alapján – még kidolgozás alatt áll, ennek segítségével a reprezentált mintegy 400–500 éves időszakon belül a temetkezési szokások időbeli változására tehetünk majd megállapításokat. A többszáz síros ausztriai temetők elemzése a relatív kronológia kidolgozásában és az egyes temetőközösségek rítusainak vizsgálatában kulcsszerepet játszhat.⁹⁴ Komplex temetőelemzésre (további statisztikai módszerek felhasználásával) a vizsgált anyagból a közölt nagycenki temetőn kívül a legnagyobb sírszámú hegyeshalmi temető (4. kép) alkalmas. Ennek során a sírok újbóli felnyitásával foglalkozó részeredményeinket tekintetbe kell majd venni.⁹⁵ Arra a kérdésre, hogy az egyének származása mennyiben befolyásolta eltemetésük módját, a folyamatban lévő stabilizotópos és DNS vizsgálatok adhatnak választ, és talán újabb kérdéseket vetnek fel.

Köszönetnyilvánítás

Ezúton köszönöm Ilon Gábornak és Nováki Gyulának, hogy ménfőcsanaki, szakonyi, iváni és petőházi ásatásaik kora és középső bronzkori anyagát feldolgozásra átengedték a számomra. Különösen hálás vagyok Hajdu Tamás antropológusnak, hogy a bratislava-rusovce-i, szakonyi,

87 KRENN-LEEB 2011a, 20–25.

88 GÖMÖRI et al. 2018.

89 NAGY 2013.

90 BENINGER et al. 1930; KŐSZEGI 1958; PICHLEROVÁ 1980; HICKE 1987; BAZOVSKÝ – ŠEFČÁKOVÁ 1999.

91 BÓNA 1975; KRENN-LEEB 2011a; KRENN-LEEB 2011b.

92 EHRGARTNER 1959.

93 SOSNA 2009, 136–137.

94 KRENN-LEEB 2011a; KRENN-LEEB 2011b.

95 MELIS – HAJDU 2017.

iváni és petőházi embertani anyagok egyelőre közöletlen meghatározásait a rendelkezésemre bocsájtotta, valamint a hegyeshalmi antropológiai anyag átnézésében a segítségemre volt. Füzesi Andrásnak köszönöm a bevezetést a Past3 programba. A tanulmány elkészültét, két radiokarbon mérést (DeA-6764, DeA-8018) a „*Csontoktól, bronzoktól és telepektől a társadalomig: Vándorlások és társadalmi változások multidiszciplináris kutatása a bronzkori Magyarországon (Kr. e. 2500–1500)*” MTA Lendület projekt támogatta (vezető kutató: Kiss Viktória).

Irodalom

- ARNOLD, B. 2006: Gender and Archaeological Mortuary Analysis. In: NELSON, S. M. (ed.): *Handbook of Gender in Archaeology*. Lanham–New York–Toronto–Oxford, 137–170.
- ASPÖCK, E. 2015: Cross-Cultural Interpretations and Archaeological Context. A Reopened Early Bronze Age Grave in Weiden am See, Austria. In: GARDELA, L. – KAJKOWSKI, K. (eds.): *Kończyny, kości i wtórnice otwarte groby w dawnych kulturach – Limbs, Bones, and Reopened Graves in Past Societies*. International Interdisciplinary Meetings Motifs Through The Ages 2, Bytów, 22–43.
- ASPÖCK, E. – BANERJEA, R. Y. 2016: Formation processes of a reopened early Bronze Age inhumation grave in Austria: The soil thin section analyses. *Journal of Archaeological Science: Reports* 10, 791–809. (<https://doi.org/10.1016/j.jasrep.2016.07.003>)
- BARTÍK, J. – BAZOVSKÝ, I. – JELÍNEK, P. – ŠEFČÁKOVÁ, A. 2016: Osídlenie Bratislavy-Rusoviec v staršej dobe bronzovej (Besiedlung von Bratislava-Rusovce während der älteren Bronzezeit). *Zborník Slovenského Národného Múzea – Archeológia Supplementum 11. Zborník na Pamiatku Magdy Pichlerovej Štúdie*. 45–74.
- BAZOVSKÝ, I. – ŠEFČÁKOVÁ, A. 1999: Die neuesten Grabfunde der Wieselburger Kultur in Bratislava-Rusovce. In: BÁTORA, J. – PEŠKA, J. (Hrsg.): *Aktuelle Probleme der Erforschung der Frühbronzezeit in Böhmen und Mähren und in der Slowakei*. *Archaeologica Slovaca Monographiae Communicationes Tomus 1*, Nitra, 53–61.
- BÁTORA, J. 2000: *Das Gräberfeld von Jelšovce/Slowakei: Ein Beitrag zur Frühbronzezeit im nordwestlichen Karpatenbecken*. *Prähistorische Archäologie in Südosteuropa* 16, Kiel.
- BENINGER, E. – MÜHLHOFER, F. – GEYER, E. 1930: Das frühbronzezeitliche Reihengräberfeld bei Hainburg–Teichtal. *Mitteilungen der Anthropologischen Gesellschaft Wien* 60, 65–140.
- BENKOVSKY-PIVOVAROVÁ, Z. – CHROPOVSKÝ, B. 2015: *Grabfunde der frühen und der beginnenden mittleren Bronzezeit in der Westslowakei. Teil II*. *Archaeologica Slovaca Monographiae* 22, Nitra.
- BERNARD, Ch. 2005: *Die Nitragruppe in der Südwestslowakei. Eine archäologische und paläometallurgische Analyse ausgewählter Gräberfelder*. Dissertation zur Erlangung des akademischen Grades eines Doktors der Philosophie der Philosophischen Fakultäten der Universität des Saarlandes. Saarbrücken.
- BERTEMES, F. 2010: Die Metallurgengräber der zweiten Hälfte des 3. und der ersten Hälfte des 2. Jt. v. Chr. im Kontext der spätkupferzeitlichen und frühbronzezeitlichen Zivilisationen Mitteleuropas. In: MELLER, H. – BERTEMES, F. (Hrsg.): *Der Griff nach den Sternen – Wie Europas Eliten zu Macht und Reichtum kamen. Internationales Symposium in Halle (Saale) 16.–21. Februar 2005*. Landesamt für Denkmalpflege und Archäologie Sachsen-Anhalt – Landesmuseum für Vorgeschichte, Halle (Saale) 131–161.
- BÓNA, I. 1960: Az oroszvári 4. női sír mellédsze (Adatok a közép-dunamedencei bronzkori viselethez II.) (The pectoral ornament of the female grave 4 at Oroszvár. [Data Illustrating the Costume of the Bronze Age in the Middle Danube Basin II.]) *Archaeologiai Értesítő* 87, 198–203.

- BÓNA, I. 1975: *Die mittlere Bronzezeit Ungarns und ihre südöstlichen Beziehungen*. Archaeologia Hungarica 49, Budapest.
- DRESELY, V. 2004: *Schnurkeramik und Schnurkeramiker in der Taubertal*. Forschungen und Berichte zur Vor- und Frühgeschichte in Baden-Württemberg 81, Stuttgart.
- DUBEROW, E. – PERNICKA, E. – KRENN-LEEB, A. 2009: Eastern Alps or Western Carpathians: Early Bronze Age Metal within the Wieselburg Culture. In: KIENLIN, T. – ROBERTS, B. (eds.): *Metals and Societies. Studies in honour of Barbara S. Ottaway*. Universitätsforschungen zur prähistorischen Archäologie 169, Bonn, 336–349.
- EGRY, I. 2007: Előzetes beszámoló a Győr-Ménfőcsanak, Eperföldeken végzett megelőző feltárásokról (2005–2006) (Preliminary report on the investment-led excavation at Győr-Ménfőcsanak, Eperföldek [2005–2006]). In: KISFALUDI, J. (szerk.): *Régészeti kutatások Magyarországon 2006 (Archaeological Investigation in Hungary 2006)*. Budapest, 27–52.
- EHRGARTNER, W. 1959: Die Schädel aus den frühbronzezeitlichen Gräbern von Hainburg, Niederösterreich. *Mitteilungen der Anthropologischen Gesellschaft Wien* 88–89, 8–91.
- ENDRÓDI, A. 2013: Funerary Rituals, Social Relations and Diffusion of Bell Beaker Csepel-Group. In: MARTÍNEZ, M. P. P. – SALANOVA, L. (eds.): *Current researches on Bell Beakers. Proceedings of the 15th International Bell Beaker Conference: From Atlantic to Ural. 5th–9th May 2011 Poio (Pontevedra, Galicia, Spain)*. Santiago de Compostela, 73–88.
- P. FISCHL, K. – KULCSÁR, G. 2011: Tiszán innen, Dunán túl. A kora bronzkor kérdései a kiskundorozsmai temető kapcsán (Dersseits der Theiß, jenseits der Donau. Fragen der Frühbronzezeit hinsichtlich des Gräberfeldes von Kiskundorozsma). *Móra Ferenc Múzeum Évkönyve – Studia Archaeologica* 12, 59–90.
- P. FISCHL, K. – KISS, V. – KULCSÁR, G. – SZEVEÉNYI, V. 2013: Transformations in the Carpathian Basin around 1600 B.C. In: MELLER, H. – BERTEMES, F. – BORK, H.-R. – RISCH, R. (Hrsg.): *1600 – Kultureller Umbruch im Schatten des Thera-Ausbruchs?: 4. Mitteldeutscher Archäologentag vom 14. bis 16. Oktober 2011 in Halle (Saale)*. Landesamt für Denkmalpflege und Archäologie Sachsen-Anhalt – Landesmuseum für Vorgeschichte. Halle (Saale), 355–371.
- P. FISCHL, K. – KISS, V. – KULCSÁR, G. – SZEVEÉNYI, V. 2015: Old and new narratives for the Carpathian Basin around 2200 BC. In: MELLER, H. – ARZ, H. W. – JUNG, R. – RISCH, R. (eds.): *2200 BC – A climatic breakdown as a cause for the collapse of the old world? 7th Archaeological Conference of Central Germany. October 23–26, 2014 in Halle (Saale)*. Landesamt für Denkmalpflege und Archäologie Sachsen-Anhalt – Landesmuseum für Vorgeschichte. Halle (Saale), 503–523.
- FRANZ, N. – SCHWARZÄUGL, J. – TÖGEL, A. – TÖGEL, W. 2014: KG Weiden am See, MG Weiden am See. *Fundberichte aus Österreich* 53, 173–174.
- GÖMÖRI, J. 2011: A nagycenki neolitikus idolpár lelőköri körülményei (Die Fundumstände des neolithischen Idolpaares von Nagycenk). In: FEKETE, M. – VITÁRI-WÉBER, A. – KISS, M. (szerk.): „...eleitől fogva”: *Régész-tanár-ember. A 75 éves Makkay János köszöntése*. Specimina nova dissertationum ex Instituto Historiae Antiquae et Archaeologiae Universitatis Quinqueecclesiensis 11, Supplementum 6/Vivarium fontium. Pécs, 75–94.
- GÖMÖRI, J. 2012: Fertő-Hanság Nemzeti Park, a Fertő D-i partszakaszának régészeti lelőhelyei (2012-ig). In: KÁRPÁTI, L. – FALLY, J. (szerk.): *Fertő-Hanság – Neusiedler See–Seewinkel Nemzeti Park – Monografikus tanulmányok a Fertő és a Hanság vidékéről*. Budapest, 258–270.
- GÖMÖRI, J. 2016: Árpád-kori település Nagycenk határárában – Előzetes jelentés (Settlement from the Árpád Age in the vicinity of Nagycenk – Preliminary report). In: CSÉCS, T. – TAKÁCS, M. (szerk.): *Beatus homo qui invenit sapientiam. Ünnepi kötet Tomka Péter 75. születésnapjára*. Győr, 229–244.

- GÖMÖRI, J. – MELIS, E. – KISS, V. 2018: The cemetery of the Bronze Age Gáta–Wieselburg culture at Nagycenk (western Hungary). *Acta Archaeologica Academiae Scientiarum Hungaricae* 69, 5–82.
- HÄNSEL, B. – KALICZ, N. 1986: Das bronzezeitliche Gräberfeld von Mezőcsát, Kom. Borsod, Nordostungarn. *Berichte der Römisch-Germanischen Kommission* 67, 5–88.
- HÄUSLER, A. 1992: Zum Verhältnis von Ockergrabkultur und Schnurkeramik. In: BUCHVALDEK, M. – STRAHM, Ch. (red.): *Die kontinentaleuropäischen Gruppen der Kultur mit Schnurkeramik – Schnurkeramik Symposium 1990*. Praehistorica Praha 19, 341–348.
- HICKE, W. 1987: Hügel- und Flachgräber der Frühbronzezeit aus Jois und Oggau. *Wissenschaftliche Arbeiten aus dem Burgenland* 75, Eisenstadt, 5–229.
- ILON, G. 1996: Régészeti adatok Csepreg és vidéke őstörténetéhez. In: DÉNES, J. (szerk.): *Tanulmányok Csepreg történetéből*. Csepreg, 6–43.
- IRRGEHER, J. – WEISS, Ch. – KRENN-LEEB, A. – TESCHLER-NICOLA, M. – PROHASKA, T. 2011: Lokal oder fremd? Anwendung von Strontium-Isotopensignaturen für die Erforschung von Mobilitäts- und Migrationsbewegungen in der Bioarchäologie am Beispiel des frühbronzezeitlichen Gräberfeldes von Hainburg/Teichtal. *Archäologie Österreichs* 22, 33–37.
- KONCZ, I. – SZILÁGYI, M. 2017: Az identitás régészetének elméleti alapjai (Theoretical foundations of the archaeology of identity). *Archaeologiai Értesítő* 142, 193–215.
- KÖHLER, K. 2011: A harang alakú edények népe Szigetszentmiklós-Felső-Űrge-hegyi dűlő lelőhelyen feltárt temetőjének embertani vizsgálati eredményei (Anthropological examination of the Bell Beaker cemetery at Szigetszentmiklós-Felső-Űrge-hegyi dűlő). *Anthropologiai Közlemények* 52, 55–76.
- KÓSZEGI, F. 1958: Az oroszvári bronzkori temető (The Bronze Age Cemetery at Oroszvár [Rusovce]). *Folia Archaeologica* 10, 43–59.
- KRENN-LEEB, A. 2011a: Zwischen Buckliger Welt und Kleinen Karpaten (Die Lebenswelt der Wieselburg-Kultur). *Archäologie Österreichs* 22, 11–26.
- KRENN-LEEB, A. 2011b: Grenzräume im Spannungsfeld Identität, Mobilität und Kommunikation: Frühbronzezeitliche Identitätengemeinschaften im mittleren Donaauraum. In: DOPPLER, T. – RAMMINGER, B. – SCHIMMELPFENNIG, D. (Hrsg.): *Grenzen und Grenzräume? Beispiele aus Neolithikum und Bronzezeit. Fokus Jungsteinzeit*. Berichte der AG Neolithikum 2, Kerpen-Loogh, 257–276.
- KULCSÁR, G. 2009: *The Beginnings of the Bronze Age in the Carpathian Basin. The Makó-Kosihy-Čaka and the Somogyvár-Vinkovci cultures in Hungary*. Varia Archaeologica Hungarica 23, Budapest.
- KÜMMEL, Ch. 2009: *Ur- und frühgeschichtlicher Grabraub. Archäologische Interpretation und kulturanthropologische Erklärung*. Tübinger Schriften zur Ur- und Frühgeschichtlichen Archäologie 9, Münster–New York–München.
- LAUERMANN, E. 1995: *Ein frühbronzezeitliches Gräberfeld aus Unterhautzenthal, NÖ. Teil 1, Archäologie*. Österreichische Gesellschaft Ur- und Frühgeschichte Sektion Stockerau, Stockerau.
- LEEB, A. 1987: Überblick über Chorologie, Typologie und Chronologie der Wieselburgerkultur. 100 Jahre Forschungsstand. In: HICKE, W.: *Hügel- und Flachgräber der Frühbronzezeit aus Jois und Oggau*. Wissenschaftliche Arbeiten aus dem Burgenland 75, Eisenstadt, 231–283.
- LORENCOVÁ, A. – BENEŠ, J. – PODBORSKÝ, V. 1987: *Únětické pohřebiště v Těšeticích-Vinohradech (Das Aunjetitzer Gräberfeld in Těšetice–„Vinohrady“)*. Těšetice-Kyjovice 3, Brno.
- MELIS, E. 2015: Inhumation burials from the Early Bronze Age in Győr – Ménfőcsanak. In: BÁTORA, J. – TÓTH, P. (eds.): *Keď bronz vystriedal meď. Zborník príspevkov z XXIII. medzinárodného*

- symposia „Staršia doba bronzová v Čechách, na Morave a na Slovensku“ Levica 8.–11. októbra 2013. Archaeologica Slovaca Monographiae Communicationes Tomus 18, Bratislava – Nitra, 339–354.*
- MELIS, E. 2016: Középső bronzkori, csontvázás rítusú temetkezés Győr-Ménfőcsanak, Széles-földekről (Middle Bronze Age inhumation burial at Győr-Ménfőcsanak, Széles-földek). In: KVASSAY, J. (szerk.): *Régészeti kutatások Magyarországon 2011–2014 (Archaeological Investigations in Hungary 2011–2014)*. Budapest, 51–75.
- MELIS, E. 2017: Analysis of Secondary Mortuary Practices in the Early Bronze Age Inhumation Burials from North-Western Hungary. *Musaica Archaeologica* 2017/1, 7–22.
- MELIS, E. 2019: Adatok a többes és több fázisú csontvázás temetkezésekhez a középső bronzkori Nyugat-Dunántúlon (Some remarks on the multiple and consecutive burials of the Hungarian Middle Bronze Age in Western Transdanubia). In: BARTOSIEWICZ, L. – T. BIRÓ, K. – SÜMEGI, P. – TÖRŐCSIK, T. (szerk.): *Mikroszkóppal, feltárásokkal, mintavételezéssel, kutatásokkal az archeometria, a geoarcheológia és a régészet szolgálatában. Tanulmányok Ilon Gábor régész 60 éves születésnapjára*. Szeged, 141–161.
- MELIS, E. – HAJDU, T. 2017: Analysis of secondary mortuary practices in Early Bronze Age inhumation burials from North-western Hungary. In: *Building Bridges. Abstract book of the 23rd Annual Meeting of the European Association of Archaeologists 2017*. Maastricht, 138.
- MELLER, H. 2017: Armies in the Early Bronze Age? An alternative interpretation of Únětice culture axe hoards. *Antiquity* 91, 1529–1545.
- MISKE, K. 1917: Versuch eines chronologischen Systems der ungarländischen Bronzezeit. *Archiv für Anthropologie* 15, 253–269.
- NAGY, M. 2013: Der südlichste Fundort der Gáta-Wieselburg-Kultur in Zsennye–Kavicsbánya/Schottergrube, Komitat Vas, Westungarn. *Savaria* 36, 75–173.
- NAGY, M. – FIGLER, A. 2009: Dentáliumékszerek a Gáta-Wieselburg kultúra temetkezéseiben (Dentalium jewellery in the burials of the Gáta-Wieselburg culture). In: ILON, G. (szerk.): *ΜΩΜΟΣ VI. Őskoros Kutatók VI. Összejövetelének konferenciakötete – Nyersanyagok és kereskedelem, Kőszeg, 2009. március 19–21*. Szombathely, 255–266.
- NEUGEBAUER, J.-W. 1991: *Die Nekropole F von Gemeinlebarn, Niederösterreich: Untersuchungen zu den Bestattungssitten und zum Grabraub in der ausgehenden Frühbronzezeit in Niederösterreich südlich der Donau zwischen Enns und Wienerwald*. Römisch-Germanische Forschungen 49, Mainz.
- NEUGEBAUER-MARESCH, Ch. – NEUGEBAUER, J.-W. 1997: *Franzhausen das frühbronzezeitliche Gräberfeld I*. Fundberichte aus Österreich- Materialhefte, Reihe A, Heft 5/1–2, Wien.
- NEUGEBAUER-MARESCH, Ch. – NEUGEBAUER, J.-W. 2001: Zu den Bestattungssitten der endneolithischen Becherkulturen und der Frühbronzezeit Ostösterreichs – zum Forschungsstand. In: LIPPERT, A. et al. (Hrsg.): *Mensch und Umwelt während des Neolithikums und der Frühbronzezeit in Mitteleuropa*. Internationale Archäologie 2, Rahden/Westf., 231–244.
- NOVÁKI, Gy. 1956: Petőháza–Ikvamente. (Leletmentő ásatások az 1954. évben) *Archaeologiai Értesítő* 83, 96.
- OLEXA, L. – NOVÁČEK, T. 2013: *Pohrebisko zo staršej doby bronzovej v Nižnej Myšli. Katalóg I (hroby 1–310)*. Archaeologica Slovaca – Catalogi 14, Nitra.
- O'SHEA, J. M. 1996: *Villagers of the Maros. A portrait of an Early Bronze Age Society: Interdisciplinary Contributions to Archaeology*. New York–London.

- PATAY, R. 2013: Bell Beaker Cemetery and Settlement at Szigetszentmiklós: First Results. In: HEYD, V. – KULCSÁR, G. – SZEVEÉNYI, V. (eds.): *Transitions to the Bronze Age. Interregional Interaction and Socio-Cultural Change in the Third Millennium BC Carpathian Basin and Neighbouring Regions*. Budapest, 287–317.
- PICHLEROVÁ, M. 1980: Praveké osídlenie Bratislavy–Rusoviec (Zur urzeitlichen Besiedlung von Bratislava-Rusovce). *Zborník Slovenského Národného Múzea 74, Historia 20*, 5–24, 35–37.
- PRIMAS, M. 1977: Untersuchungen zu den Bestattungssitten der ausgehenden Kupfer- und frühen Bronzezeit. *Bericht der Römisch-Germanischen Kommission 58*, 4–106.
- REITER, V. 2008: *Die frühbronzezeitlichen Brandbestattungen von Franzhausen II und Ratzersdorf im Unteren Traisental*. Schriftliche Arbeit zum Erlangen der 1. Diplomprüfung am Institut für Ur- und Frühgeschichte der Universität Wien, Wien. (<http://www.musiklexikon.ac.at:8000/fbzbrand>)
- REITER, S. S. – FREI, K. M. 2015: Migration and Identity at the Early Bronze Age Cemetery of Jelšovce, Southwest Slovakia: The Strontium Evidence. In: SUCHOWSKA-DUCKE, P. – REITER, S. S. – VANDKILDE, H. (eds.): *Forging Identities. The Mobility of Culture in Bronze Age Europe: Report from a Marie Curie project 2009–2012 with concluding conference at Aarhus University, Moesgaard 2012*. British Archaeological Reports – International Series 2771, Oxford, 121–130.
- RITTERSHOFER, K.-F. 1987: Grabraub in der Bronzezeit. *Bericht der Römisch-Germanischen Kommission 68*, 5–23.
- RUTTKAY, E. 2002: Das endneolithische Hügelgrab von Neusiedl am See, Burgenland: zweite Vorlage, Teil 1, Die Fazies Neusiedl (Egy későneolitikus halomsír Nezsiderböl [Neusiedl am See, Burgenland]). *Budapest Régiségei 36*, 145–170.
- SAUER, F. 2009: *Die archäologische Grabungen auf der Trasse A6. Fundstelle Prellenkirchen*. Bad Vöslau.
- SAUER, F. 2013: KG Weiden am See, MG Weiden am See. *Fundberichte aus Österreich 52*, 176–177.
- SAUER, F. – FRANZ, N. – SCHWARZÄUGL, J. – TÖGEL, A. 2012: KG Weiden am See, MG Weiden am See. *Fundberichte aus Österreich 51*, 170.
- SCHWARZ, M. 2008: *Studien zur Sozialstruktur der Glockenbecherkultur im Bereich der Ostgruppe auf der Grundlage der Grabfunde*. Saarbrücker Beiträge zur Altertumskunde 85, Bonn.
- SIKLÓSI, Zs. 2006: A régészeti kultúra fogalmának változása és az etnikai identitás azonosítása az ősrégészeti kutatásokban (The change of the concept of archaeological culture and identification of ethnic identity in prehistoric research). *Korall 7/24–25*, 73–88.
- SIKLÓSI, Zs. 2007: Age and gender differences in Late Neolithic mortuary practice: a case study from Eastern Hungary. In: KOZŁOWSKI, J. K. – RACZKY, P. (eds.): *The Lengyel, Polgár and related cultures in the Middle/Late Neolithic in Central Europe*. Kraków, 185–198.
- SIKLÓSI, Zs. 2013: *Traces of Social Inequality during the Late Neolithic in the Eastern Carpathian Basin*. Dissertationes Pannonicae IV/3, Budapest.
- SOFAER DEREVENSKI, J. 2002: Engendering Context: Context as Gendered Practice in the Early Bronze Age of the Upper Thames Valley, UK. *European Journal of Archaeology 5/2*, 191–211.
- SOSNA, D. 2009: *Social Differentiation in the Late Copper Age and the Early Bronze Age in South Moravia (Czech Republic)*. British Archaeological Reports – International Series 1994, Oxford.
- SØRENSEN, M. L. S. 2000: *Gender Archaeology*. Cambridge.
- SØRENSEN, M. L. S. – REBAY-SALISBURY, K. 2009: Landscapes of the Body: Burials of the Middle Bronze Age in Hungary. *European Journal of Archaeology 11/1*, 49–74.
- SŐTÉR, Á. 1892: Mosony-Szolnok és Mosony-Jessehofi bronz kori leletek. *Archaeologiai Értesítő 12*, 207–212.

- SÓTÉR, Á. 1898 A gátaí ásatásról. *Archaeologiai Értesítő* 18, 146–152.
- SPATZIER, A. 2007: Untersuchungen zu Chronologie, Grabstörung und Struktur des frühbronzezeitlichen Gräberfelds Franzhausen I, Niederösterreich. *Prähistorische Zeitschrift* 82/2, 215–247.
- STADLER, P. 2002: 14C-Datierung der beiden Bestattungen aus dem Hügelgrab von Neusiedl am See, Bgld. *Budapest Régiségei* 36, 171–174.
- STRAHM, Ch. 2002: Tradition und Wandel der sozialen Strukturen vom 3. zum 2. vorchristlichen Jahrtausend. In: MÜLLER, J. (Hrsg.): *Vom Endneolithikum zur Frühbronzezeit: Muster sozialen Wandels? (Tagung Bamberg 14.-16. Juni 2001)*. Universitätsforschungen zur prähistorischen Archäologie 90, Bonn, 175–194.
- STUHLÍK, S. – STUHLÍKOVÁ, J. 1996: Aunjetitzer Gräberfeld in Velké Pavlovice, Südmähren. *Prähistorische Zeitschrift* 71, 125–169.
- ŠUTEKOVÁ, M. J. – JELÍNEK, P. – HLAVATÁ, J. – KENDRALA, D. 2015: Sídliškový objekt Wieselburgskej kultúry v Bratislave-Rusovciach (Ein Siedlungsobjekt der Wieselburg-Kultur in Bratislava-Rusovce). *Annales Musei nationalis slovaci Archeológia* 25 – Ročník 109, 19–29.
- SZATHMÁRI, I. 1988: Korai tűtípusok a bronzkorban a Dunántúlon (Frühe Nadeltypen aus der Bronzezeit Transdanubiens). *Folia Archaeologica* 39, 59–80.
- THOMAS, M. 2008: *Studien zu Chronologie und Totenritual der Otomani-Füzesabony-Kultur*. Saarbrücker Beiträge zur Altertumskunde 86, Bonn.
- TÓTH, G. – MELIS, E. – ILON, G. 2016: A ménfőcsanaki feltárás (2009–2011) bronzkori leletanyagának embertani és azokkal összefüggő régészeti eredményei (The anthropological and corresponding archaeological results of the Bronze Age material from the Ménfőcsanak excavation [2009–2011]). In: CSÉCS, T. – TAKÁCS, M. (szerk.): *Beatus homo qui invenit sapientiam. Ünnepi kötet Tomka Péter 75. születésnapjára*. Győr, 737–755.
- VLADÁR, J. 1973: *Pohrebiská zo staršej doby bronzovej v Branči (Gräberfelder aus der älteren Bronzezeit in Branč)*. *Archaeologica Slovaca Fontes Instituti Archaeologici Nitriensis Academiae Scientiarum Slovacae* 12, Bratislava.
- WAGNER, J. 2005: Muster sozialer Differenzierung im frühbronzezeitlichen Gräberfeld von Mokrin/Vojvodina. *Mitteilungen der Berliner Gesellschaft für Anthropologie, Ethnologie und Urgeschichte* 26, 111–146.
- ZOFFMANN, Zs. 1999: A bronzkori Gáta–Wieselburg kultúra embertani leletei Hegyeshalom–Újtelep lelőhelyről (Die anthropologischen Funde der bronzezeitlichen Gáta–Wieselburg-Kultur vom Fundort Hegyeshalom–Újtelep). *Arrabona* 37, 65–82.
- ZOFFMANN, Zs. 2006: A Harang alakú edények népének embertani leletei Csepel szigetről. *Anthropologiai Közlemények* 47, 11–15.
- ZOFFMANN, Zs. 2008: A bronzkori Gáta–Wieselburg kultúra Nagycenk–Laposi rét lelőhelyen feltárt temetkezéseinek embertani vizsgálata (The anthropologic study of the burials unearthed at the Nagycenk–Laposi rét site of the Bronze Age Gáta–Wieselburg Culture). *Arrabona* 46/2, 9–34.

Study on the Representation of Gender Identity within the Early and Middle Bronze Age Inhumation Burials from Western Transdanubia

The virtue of investigating burials is the multilevel archaeological examination of gender identities and their roles.⁹⁶ However, it raises several questions: on which level is the gender identity represented, its reflecting is to be ignored, and what conclusions could be drawn in relations of the deceased's role in the prehistoric community.⁹⁷

Based on the simple statistical and correspondence analysis on the 162 inhumation burials of ten Gáta-Wieselburg cemeteries dating on the turn of Hungarian Early and Middle Bronze Age (2100/2000–1600/1500 BC) the sharp distinction of male and female graves cannot be observed, after all, several patterns of gender differentiation in funerary practice could be suggested. There are no strict rules in body placement and orientation among the examined graves – with the exception of Nagycenk. Comparing the orientation and position of the analysed burials with the tendencies in the Central European Early Bronze Age cemeteries, the combination of burial traditions in the meeting zone of Aunjetitz-, Nitra-, and Unterwölbling communities could be assumed. Although the anthropological and archaeological remains under this study are relatively fragmentary, detailed analysis of anthropological and archaeological results of the burials in Gáta-Wieselburg culture has not been published by now. During my analysis the elements of male and female costume can be better distinguished: in women's grave bronze hair rings, ornaments and composite (bronze and *Dentalium*) necklaces were usually unearthed, while daggers, axes, neck rings and gold hair rings, amber beads occurred mainly in burials of men with high social status. Two or three ceramic vessels were generally placed both in females' and in males' graves of the Gáta-Wieselburg culture. However, there are several burials with more than five vessels including cooking pots and storage jars, which belonged to elder women. Based on these cases the correspondence analysis revealed the function of vessels in the females' mortuary practice. The representation of gender roles could be established mostly on the level of grave furniture. The investigation of Gáta-Wieselburg cemeteries with multiple hundreds of burials (e.g. Hainburg, Weiden am See) and grave goods might alter this statement in the future. The re-opening of the graves occurred among males' burials in higher proportion, however, it could depend on the bronze and copper grave goods, therefore this phenomenon should be examined in the relation of social identities.

The underrepresentation of gender identity within the analysed graves could have correlated with the alteration of gender roles. The ceasing of bipolar placement according to sex, and supplying women's grave with rich bronze objects, similar to men's burials, referring to high status were a general tendency in the Central European Early Bronze Age. In the cemeteries of the Únětice culture the placement of male and female individuals on the same (right) side is indicating the complementing aspect of gender roles in the community.⁹⁸ The relative chronology of the investigated burials is ongoing based on the typology of grave goods and comparison with multiperiod cemeteries with hundreds of graves. By these future results we would ascertain the formation of mortuary practices in the investigated 400–500 years. The progressing stable isotope and aDNA analyses on the anthropological remains of several investigated burials may reveal the role of geographical descent and biological lineage in the burial tradition.

96 ARNOLD 2006, 142.

97 SØRENSEN 2000, 92; ARNOLD 2006, 142.

98 SOSNA 2009, 136–137.

