

Kg. 9a/10, 26

RÉGÉSZETI DOLGOZATOK

AZ EÖTVÖS LÓRÁND TUDOMÁNYEGYETEM
RÉGÉSZETI INTÉZETÉBŐL

2.

DISSERTATIONES ARCHAEOLOGICÆ

EX INSTITUTO ARCHAEOLOGICO
UNIVERSITATIS DE ROLANDO EÖTVÖS NOMINATÆ

BUDAPEST, 1960.

Ma-
ának
fo-
sse
loo.
sz-

sz.
el.
zt-
lig

or-
ib-
a

ra-
is
zad
van
ját
na-
en-
ri-

ü-
es
ek
vü
b-
öt
or
nd

A kádártai ásatás.

I. Közlemény.

A kádártai római telep létezéséről a szakirodalomban már megelőzően többször említést tesznek. RÓMER Flóris a bako-nyai utleírásában /1/ megjegyzi, hogy nem messze a templom mögött gazdag források bugyognak és itt egy római követ akartak neki mutatni, amelyen felirat állott, de kimenve a helyszínre már nyomát sem találták.

1911-ben RHÉ Gyula a veszprémi muzeum akkori igazgatója részletesen leírta a felszínen látható településnyomokat /2/. Az 1./ szám alatt a Káptalani majortól ÉK-re a sziklák alattlatti forrás kövekkal volt körülkerítve, ahonnan 1911 őszén feliratos kő töredéke került elő. Felirata:

V L I
R E S
SS E N L
F . .

RHÉ Gyula a betűtípus után I-II. századnak tartotta. További 3-5 pontban sorolja fel a község környékén található telepnyomokat és leleteket, melyek közül kiemeli a bronzkori, rómaikori és IX-XII. századi nyomokat. A mai HEGEDÜS malom szérüskertjének környékéről is megemlékezik és itt már 6 is római falmaradványokat említ.

LACZKÓ Dezső, Római telepnyomok és utirányok Veszprém megye déli felében c. munkájában /3/ a 17. szám alatt említi Kádárta lelőhelyét. Megemlékezik a Káptalani majortól ÉK-re a sziklák alatt, forrás mellől előkerült feliratos római kőtöredékről, mely azonos a RHÉ Gyulánál már említettel. 17/2-4 szám alatt sorolja fel a Kádártától Romkut felé húzódó lelőhelyeket.

Közléseik alapján KUZSINSZKY Bálint, A Balaton környékének archaeológiája /4/ c. munkájában újra említést tesz a lelőhelyekről. A "Balácza" kötetben foglalt megállapításokon túl nem terjeszkedik.

1944-ben a HEGEDŰS malom szérüskertjében épületfalakra bukkantak, de a háborus körülmények miatt részletes kutatásra nem kerülhetett sor. MÉSZÁROS Gyula 1950-ben kiszállt a helyszínre és rögzítette a felszínen akkor még látható nyomokat. Észlelte, hogy 1944-ben egy apsis alakú helyiséget bontottak ki, melynek K-i oldalán a szintet mélyebben találta, feltételezése szerint fűtőcsatorna húzódott erre. Már ő is megemlékezik a csatorna-kivezetésekről. A felszínen négyzetes alakú téglákat talált, melyekből jelentésében arra következtetett, hogy hipokaustum fűtőberendezéshez tartoztak.

1958 szeptemberében a már ismert területen a HEGEDŰS malom szérüskertjében újabb feltárások indultak meg /5/. Az ásatások az ELTE Régészeti Tanszéke és a veszprémi Bonyi Múzeum közös munkájaként folytak. A munkálatokban résztvettek a Régészeti Tanszék ókorszakos hallgatói. Az ásatás során, a feldolgozás alapjául szolgáló feljegyzéseket, metszet- és felszíni rajzokat részben a hallgatók készítették, az ásatások során kapott utmutatás szerint.

A munkálatok megkezdésekor a szérüskertben félköríves helyiség falvonulata a felszínen még látható volt. Egyes részein leásások nyoma látszott, a mélyebb szinten in situ falfestményes felületek mutatkoztak. Az apsisos helyiség belső területén a föld erősen megsüppedt, a K-i, egyenes zárófal egyes részei is láthatók voltak. Feltételezés szerint az apsis tengelyében K-i irányban feküdt az épület. A kutatóárkokat is ennek megfelelően választottuk meg; az első 1 m szélesen és 16 m hosszan húztuk. Az árokrendszer a továbbiakban is az első árok irányába, vagy arra merőlegesen haladt.

Az ásatás területét a feltételezett tengelynek megfelelően hálózati kockákra bontottuk; egy hálózati kocka nagysága: 4x4 m. Jelölésük arab számokkal az egyes és tízes helyértékű számrendszerrel történt úgy, hogy D-É felé haladva nőnek az egyes helyértékű számok 1-9-ig, míg Ny-ról K-re haladva a 10-es helyértékű számok 1-90-ig. A helyiségek számozása mellett, a könnyebb meghatározás végett a továbbiakban a mezőszámok jelölik a tárgyalt szűkebb területeket.

A jelentés az eddig feltárt épületrészt ismerte-

ti, a két évi ásatás után úgy tűnik, hogy egy nagyobb kiterjedésű építmény egyik traktusát határozták meg az eddigi feltárások. / 1. kép: alaprajz, 2.-3. kép: 2 fő metszetrajz/

A 3-as és 4-es számú mezőben apsisos lezáródású helyiség bontakozott ki /l.t.1./; belső területének nagysága: h:4.20 sz: 3 m. Szerkezetileg két részre osztható: 3x3 m-es négyzetes térre, majd ennek Ny-i oldalán 3 m hosszú és 1.20 m széles félkörívre. A felmenő fal vastagsága 50 cm. A fal szabálytalan kövekből rakott, opus incertum technikával készült. A rétegekből úgy tűnik, hogy az épületet ÉNy-i oldalán magasabb tereprészbe vágták be és ugyanitt kisebb védőfalazást is alkalmaztak. A védőfalazás háromszögszerűen helyezkedik el úgy, hogy a félkörív által kihagyott szögletet tölti be; oldalai azonban nem egészen szabályosak. Az apsis íve és a védőfalazás között fuga húzódik, mely jelzi, hogy a védőfalazást nem építették együtt az apsis ívével. A védőfalazás nem húzódik annyira mélyen, mint az apsis alapfala, mindössze a tengerszinttől 200.74 cm-ig halad, míg az alapfal 199.90 cm-ig. A két alapozás közötti különbség 84 cm. A védőfalazás homokrétegre támaszkodik, míg az alapfalat mélyen beásták.

Az apsisos helyiség K-i oldalát egyenes, opus incertum technikával gondosan rakott, 60 cm széles zárófal határolja.

A padozatot terrazzo borítja, mely az apsis Ny-i belső falától hozzávetőleg 3 m hosszúságban terjed K-i irányba. Itt a terrazzo 120 cm szélességben megszűnik; alatta függőleges falazás látható, középrészen 30 cm szélesen, 50 cm mélyen lefolyónyílás húzódik a terrazzoréteg alá. /4.kép/. A függőleges falazás a helyiség K-i falától 75 cm-re, 25 cm szélesen előreugrik és szögletet ír le. A függőleges falazás és a K-i zárófal közötti vizgyűjtőszerű részben, 65 cm mélységben az apsisos rész terrazzo-padozatához viszonyítva, öntött padozat látszik. A mélyebb vizgyűjtőt határoló falak 10 cm szélességben peremesen előreugranak. Úgy tűnik, hogy itt kőlap áthidalásokkal fedték a teret és így érték el az apsis terrazzo-padozatának szintjét. A vizgyűjtő elkeskenyedett /90 cm széles/ É-i részén csatorna torkolata látszik. /5.kép és l.t.3/. A csatorna nyílása: 40x43 cm, és kb. 10 cm vastag, 40 cm széles kőlap fedi. A csatornafedő kő K-i vége téglából rakott oldalon nyugszik. A csatorna alját fehérhabarcsos leöntés fedte, amely a helyiség É-i falán túl is 10 cm

szélességben és 1.1 m hosszúságban követhető.

A helyiség többszörösen belygatott, szeméttel kevert feltöltésében római malter, tetőfedő eserepek, légfűtéshez használt üreges téglatöredékek feküdtek. A vizgyűjtő padozata feletti rétegből csavart üvegpaszta karkötő töredéke, valamint az apsis belső faláról már ismert mintázatu, fehér alapon kék sávos és egyszínű sötétkék falfestmény töredékek kerültek elő.

Az apsisos helyiség K-i zárófalától K felé haladva 9.5 m hosszú, átlagban 3 m széles helyiség padozat alatti fűtőtérre következett. Az e helyiséget határoló falak átlag szélessége 55-60 cm. Az É-i fal javított és a többihez képest rosszabb rakásu. /I.t. 2./ A merőlegesen haladó árok tanúsága szerint az alapozás 15 cm-rel szélesebben, az egykori szint alatt peremesen húzódik. A helyiség K-i zárófala 70 cm széles és 70 cm hosszan követhető az É-i faltól D-i irányban. Itt megszakad és fűtőszáj nyílás következik. Az átégett homokkőlapokkal határolt fűtőszáj másfél méterre húzódik a helyiség alá. A K-i határoló faltól 70 cm-re hypocaustum oszlopocska következett, mely a fűtőszáj két oldalán a felső padozatot tartotta. 1 m távolságra újabb hypocaustum oszlopocska állott, ez a fűtőszáj határoló homokkő terelőfalnál 25 cm-rel beljebb esett és első sora volt a lángtér hypocaustum oszlopocskáinak. A lángtér első és második hypocaustum oszlopsora fölött még in situ feküdtek az áthidaló kőlapok, melyeket a felső réteg földtömege már kissé megnyomott. A helyiség további szakaszain ilyen áthidaló kőlapok nem voltak, bár ott annyira a padozat alá romlott már az épület, hogy csak bezuhant terrazzo lepedényeket lehetett kiemelni. Ugy tűnik, hogy a fűtőszáj hasasáb-terének végén a kőáthidalásra azért is szükség lehetett, mert a hasabok behelyezésekor, azoknak vége a fűtőtér tetejébe ütközhetett és ezzel a kőlapok hiányában megsértette volna a terrazzo padozatot. A K-i faltól 6.70 m-re, 60 cm széles, az É-i falból D felé leágazó terelőfal osztotta ketté a fűtőtérrel. /I.t.2./ A terelőfal háromnegyed méteres térközt hagyott szabadon, ahol a meleg levegő hypocaustum oszlopocskás, alátámasztott rész alatt juthatott a fűtőtér második szakaszába.

A fűtőtér első, hosszabb szakaszában a tüzelőtér után 11 sorban, 5-5 hypocaustum oszlopocska támasztotta alá az egykori padozatot. Az oszlopocskák elosztása szerint az első

másfél méteres szakaszon a tűz közvetlenebbül érte a D-i oldalt, míg az utána következő szakaszon az oszlopok arányos elosztásban következnek. Az erős égési rétegek a terelőfalig terjedtek, itt a forró levegő két harmada beleütközött a falba és csak egy harmada tudott szabadon továbbáradni a terelő után következő szakaszba. A hypocaustum oszlopocskák átlagosan 30x30 cm nagyságu, végig négyszögletes téglából rakottak; az alsó téglalator, mely az oszlopocska bázisát képezi, valamivel nagyobb méretű és peremesen kiugrik.

A hypocaustumos helyiség E-i falának D-i, belső oldalán kétszeres vakolás nyoma látszott. A vakolatrétegek vastagsága 2-2 cm volt. A kétszeres vakolás és a rosszabb technikával rakott E-i fal jelzi, hogy e szakaszt egyszer átépítették.

A hypocaustumos helyiségtől D-re újabb helyiségek következtek. A Ny-i zárófal belső vonalától 140 cm-re, 3 m hosszúságban és 2.80 cm szélességben helyiség alapfalai rajzolódnak ki. /II.t. 1./ Falainak vastagsága 60 cm, belvilága 240x160 cm. Alját és oldalát terrazzos leöntés borította. Különösen a DNy-i szögletnél maradt meg épen, de töredezett módon az EK-i szöglet kivételével a helyiség egész padozatának területén végig követhető volt. A finoman lesimitott, és az oldalakra felhuzódó borítás a Ny-i falon egy lépcsős padkaszerű, 25 cm-es kiugrást is elborított, majd a 60 cm-es fal belső oldalán tovább folytatható. Legalább is erre lehet következtetni a lépcsős kiugrás vízszintes felületének belső sarokrészein megmaradt finom simításu terrazzofelületekből. A helyiség Ny-i falának E-i szakaszán 1 m hosszan, 30 cm mélységben fülkeszerű beugrás következett, ahol a terrazzoborítás kopott állapotban megfigyelhető volt. A kis helyiség DK-i sarkán kívül téglaszemcsés római maltertöredékben 5 mm belső átmérőjű égetett agyag nyomócső darabka feküdt. Lenyomata a töredéken jól látszott, mellette hasonló terracotta cső lenyomata futott. Feltehetően két cső feküdt egymás mellett. A csővecskék elkeskenyedőek voltak.

A hypocaustumos helyiség Ny-i falától 6 m-re D-i irányban apsisos kisebb helyiség következett. /II.t.2/ Átmérője a falakkal együtt 3 m, legnagyobb szélessége 1.60 m. Balul hypocaustum oszlopocskák feküdtek, melyek arra mutattak, hogy a hypocaustumos helyiségnek ezen szakaszán megrekedő forró le-

vegőt terelő oszlopocskákkal a D-i apsisos helyiség felé irányították. A D-i apsisos helyiségben a padozat teljesen leromlott, márcsak a hypocaustum oszlopocskák alsó téglái állottak sértetlenül. A félköríves helyiség DNy-i oldalánál a kutatóárok a külső járószint alá mélyült, ahol a fal lo cm szélesen padkaszerűen kiugrott és az alapozás 199.85 cm mélységig húzódt. /II.t.3./ A DK-i oldalára húzott hosszú árok tanúsága szerint kívül kőpakolásos feltöltéses terraszra támaszkodott az épület.

A K-i zárófaltól K-i irányba, széles falleágazások folytatódnak. Ugyancsak falleágazások követhetők a K-i zárófaltól É-i és D-i irányban.

Az eddig feltárt épületrész fürdő céljaira szolgált. A hypocaustumos központi helyiségből, melynek fűtése fokozatosan enyhül a Ny-i apsis felé, először az erős fűtésű D-i apsisos helyiség /caldarium/, majd ugyancsak a D-i falból terrazzo-kádas, langyosvizes /tepidarium/ helyiség nyílt. A központi helyiségből a már csökkent alagfűtésű részén keresztül a hidegvizes fürdőrészhez lehetett jutni.

Az eddigi ásatások csak a fürdőrészleg meghatározására terjedtek ki. A további munkálatoknak feladata világosságot deríteni arra, vajjon önálló kisebb fürdőépület állott-e a területen, vagy pedig a fürdőépület nagyobb lakóépülethez tartozott.

Az égetett agyagedény töredékek között a II-III. században használt terraszigillata utánzatok, kihajló egyenes peremű szürke edények mellett, megtalálhatók voltak a IV. századra jellemző, ívesen kihajló peremű durva szürke töredékek is. Ugyancsak a római uralom utolsó századára utal a hypocaustumos központi helyiség DK-i szakaszán a bolygatott törmelékteregben talált két csuklós, levélalakú csüngőkkel ellátott bronz övveret.

KANOSZSAY Margit - SZENTLÉLEKY Tihamér

1. RÓMER F. A Bakony, természetrajzi és régészeti vázlat. Második kiadás. Győr 1860. SAUERVEIN Géza, 141.
2. Veszprém. Bakonyi Múzeum Adattára; Kádárta címszó, RHE Gyula terepbejárási jelentése. 1911.

3. LACZKÓ D., I. Római telepnyomok és utirányok Veszprém megye déli felében. Balácsa c. monográfia I. dolgozata. Veszprém, 1912. 1o.
4. Budapest, 1920. 195-196.
5. Régészeti Füzetek, 11. Budapest, 1959.32.

Ausgrabungen in Kádárta

I. Bericht

Die römische Siedlung in Kádárta wird in Fachschriften desöfteren erwähnt. In seinen Reiseskizzen vom Bakonyer Wald /1/ erwähnt Fl. RÖMER die reichen Quellen, die hier hinter der Kirche emporsprudeln, und dass man ihm hier einen römischen Stein mit einer Inschrift zeigen wollte. Als er aber dort ankam, war keine Spur mehr vom Stein vorhanden.

Im Jahre 1911 gab Gy. RHÉ, der damalige Direktor des Museums in Veszprém einen eingehenden Bericht über die an der Erdoberfläche sichtbaren Siedlungsspuren. /2/. Unter Punkt 1 schreibt er von einer Quelle nordöstlich vom Meierhof des Domkapitels, die von Steinen umgeben war und wo man im Herbst 1911 das Bruchstück eines Steines mit folgender Inschrift fand:

V L I
R E S
S E N L
F . .

Nach dem Schriftcharakter setzte Gy. RHÉ den Stein auf das I-II. Jhdt.

Unter den Punkten 3-5 zählt er alle Siedlungsspuren und Funde, die in der unmittelbaren Umgegend der Gemeinde vorkamen auf und weist auch auf bronzezeitliche, römische und aus den IX-XII. Jahrhunderten stammende Spuren hin. Er erwähnt bereits die Tenne der heutigen Hegedüs-Mühle und spricht von römischen Mauerresten.

D. JACZKÓ berichtet in seiner Arbeit: "Római telepnyomok és utirányok Veszprém megye déli részében" /Römische Siedlungsspuren und Wegrichtungen in den südlichen Gebieten des Komitates Veszprém/ /3/, unter Nr. 1 vom Fundort Kádárta und erwähnt ein römisches steinernes Bruchstück mit Inschrift, das neben einer Quelle, die unter einem Felsen in Richtung NO vom Meierhof des Domkapitels entspringt, gefunden worden war. Es handelt sich um denselben Stein, den bereits Gy. RHÉ besprochen

hatte. Unter Nr. 17/2-4 zählt er die von Kádárta in Richtung Romkut liegenden Fundorte auf.

Auf Grund dieser Mitteilungen lässt auch B. KU-ZSINSZKY in seiner Arbeit "A Balaton környékének archeológiaiája", /Die Archäologischen Funde der Balatonregion/ diesen Fundort nicht unerwähnt. Doch geht er über die im Band "Balácsa" enthaltenen Feststellungen nicht hinaus.

1944 stiess man auf der Tenne der Hegedüs-Mühle auf Mauerreste eines Gebäudes, doch kam es wegen der Kriegsgeschehnisse nicht zu eingehenden Forschungen. 1950 nahm Gy. MÉSZÁROS eine Besichtigung an Ort und Stelle vor und in seinem Bericht über die damals sichtbaren Spuren stellte er fest, dass hier 1944 ein apsidenförmiger Raum gefunden wurde, und an dessen Ostseite das Niveau tiefer lag. Dies veranlasste ihn zu der Folgerung, dort einen Heizkanal zu vermuten. Er erwähnt bereits die Ausgangsöffnungen des Heizkanals. An der Erdoberfläche fand er quadratische Ziegelsteine, woraus er - wie es aus seinem Bericht klar ersichtlich ist - voraussetzt, dass sie zu der Heizanlage eines Hypokaustum gehörten.

Im September 1958 begannen auf dem bereits bekannten Grabungsgelände, der Tenne der Hegedüs-Mühle neuere Ausgrabungen /5/. Sie erfolgten unter Mitwirkung des Arch. Lehrstuhles der Universität und der Bakonyer Museums in Veszprém. Die Ausgrabungen dienten zu Studienzwecken; die zur Veröffentlichung dienenden Detailzeichnungen und Schnitte wurden gemäss den Anweisungen des Ausgrabungs-Leitenden teils von den Studenten angefertigt.

Zu Beginn der Erschliessungsarbeiten war auf der Tenne noch eine halbkreisförmige Mauer deutlich wahrnehmbar. An einigen Stellen liessen sich Spuren einstiger Grabungen feststellen. Die Anschüttung in dem apsidalen Innenraum war stark eingesunken und auch Teile der östlichen Abgrenzungsmauer waren noch zu erkennen. Wo das Niveau tiefer lag, kamen sogar Wandmalereien in situ zum Vorschein. Allem Anschein nach lag das Gebäude in der in Ostrichtung verlaufenden Apsisachse. Dementsprechend legten wir den ersten, 1 m breiten und 16 m langen Stichgraben an, mit dem die anderen Gräben des Systems entweder parallel verliefen oder aber senkrecht darauf zu stehen kamen.

Der angenommenen Achse entsprechend teilten wir das Grabungsgelände netzartig auf Felder von 4x4 m Seitenlänge ein. Die Bezifferung der Felder erfolgte dermassen, dass die Zahlenreihe von 1 bis 9 von Süd nach Nord anwächst, während dies bei den Zehnerzahlen von 1 bis 90 in Richtung W=0 erfolgt. Zur leichteren Orientierung bedienen wir uns neben der Nummerierung der Räumlichkeiten auch weiterhin dieser Ziffern.

Dieser Bericht bespricht die bis nun freigelegten Räumlichkeiten. Nach den Ergebnissen unserer zwei Kampagnen will es uns scheinen, dass es sich um den Trakt eines beträchtlichen Baukomplexes handelt. / Abb. 1. 2-3/.

In den Feldern 3 und 4 kam ein Raum mit einer Apsis zutage. /Taf.I/1/ Die innere Länge beträgt 4.20, die Breite 3 m. In konstruktionseller Hinsicht lässt sich der Raum auf einen 3x3 m grossen und einen, an dessen Westseite befindlichen halbkreisförmigen Raum mit 3 m Länge und 1.20 m Breite aufteilen. Die aufsteigende Mauer hat eine Dicke von 50 cm. Sie ist aus unregelmässige Steinen mit der Technik opus incertum errichtet. Aus den Schichten geht hervor, dass das Gebäude an seiner Nordwestseite in ein höheres Gelände hineingebaut wurde, und dort auch eine Schutzmauerung vorgenommen worden war. Die Schutzmauer ist in Form eines Dreieckes derart angebracht, dass sie den, durch das Halbrund der Apsis freigelassenen Winkel ausfüllt; doch sind ihre Seiten nicht regelmässig. Zwischen dem Bogen der Apsis und der Schutzmauer zieht sich eine Fuge dahin, zur Bezeugung dass die Mauerungen abgesondert errichtet wurden. Die Schutzmauer reicht nicht so tief in die Erde, wie die Grundmauer der Apsis.: sie reicht insgesamt nur bis auf 200.74 cm vom Meeresspiegel, während die Grundmauer eine Tiefe von 199.90 cm erreicht. Somit beträgt der Unterschied zwischen den beiden Fundamenten 84 cm. Die Schutzmauer liegt auf Sand auf, die Grundmauer wurde tief eingegraben.

Die Ostseite des Raumes mit der Apsis wird durch eine gerade, mit der opus-incertum Technik sorgfältig errichtete 60 cm breite Mauer abgegrenzt.

Der Terrazzoboden des Raumes reicht von der Westwand der Apsis in einer Länge von ungefähr 3m in Ostrichtung. Hier hört der Terrazzoboden in einer Breite von 120 cm auf. Es wird hier eine senkrechte Mauer sichtbar, mit einer 30 cm breiten

Ausflussöffnung in der Mitte, die bis zu einer Tiefe von 50 cm unter den Terrazzoboden reicht. /Abb.4./ Das vertikale Mauerwerk zieht sich von der Ostmauer des Raumes 75 cm weit, springt 25 cm vor und bildet einen Winkel. In dem Raum zwischen der vertikalen und der östlichen Abgrenzungsmauer der annehmbar als Wasserbecken diente, ist 65 cm tiefer als der Terrazzoboden der Apsis ein roter Mörtelstrich sichtbar. Die Mauern, die das tiefer liegende Wasserbecken umranden, haben einen 10 cm vorspringenden Sockel, der allem Anschein nach zum Überbrücken mit Steinplatten diente, um also das Niveau des Terrazzobodens zu erreichen. An dem schmaler werdenden Nordende /90 cm/ des Wasserbeckens ist eine Kanalöffnung sichtbar. /Abb 5. und Taf. I/3/. Die lichte Weite des Abwasserkanals beträgt 40x43 cm; zur Abdeckung dessen diente eine 10 cm dicke und 40 cm breite Steinplatte. Das östliche Ende des als Kanaldeckel dienenden Steines lag auf Ziegelsteinen auf.

Die weisse Mörtelschle des Abwasserkanals lässt sich ausser der Nordwand des Raumes in einer Länge von 1.1 m und 10 cm Breite nordwärts verfolgen.

Der Raum scheint desöfteren gestört worden zu sein; in seiner mit Mist durchsetzten Aufschüttung findet sich römischer Malter, Dachziegelscherben und Bruchstücke von Hohlziegeln, die man bei Luftheizungsanlagen verwendete. Aus der Aufschüttung des Wasserbeckens kam das Bruchstück eines aus gedrehter Glaspaste angefertigten Armbandes zutage, ferner Wandmalereistücke mit blauen Streifen auf weissem Grund und einfarbig dunkelblaue Stücke, wie sie uns bereits von der Innenwand der Apsis bekannt sind.

An die abgrenzende Ostmauer des Apsisraumes schliesst sich in östlicher Richtung eine 9.5 m lange und durchschnittlich 3 m breite Bäumlichkeit mit einem darunter befindlichen Heizraum an. Die Dicke der Abgrenzungsmauern dieses Zentralraumes beträgt durchschnittlich 55-60 cm. Die nördliche Mauer, die erneuert worden war, wurde mit einer schlechteren Technik erbaut, /Taf. I/2/ als das übrige Mauerwerk. Aus dem senkrecht gezogenen Graben ersehen wir, dass sich die nördliche Grundmauer um 15 cm breiter, also mit einem vorspringenden Sockel unter dem ursprünglichen Niveau dahinzieht. An der ostseite ist die begrenzende Mauer 70 cm dick und

lässt sich in einer Länge von 70 cm von der Nordwand ausgehend in südlicher Richtung verfolgen. Hier ist sie durch ein Heizloch unterbrochen. Das von Sandsteinplatten mit Brandspuren umgebene Heizloch reicht anderthalb m tief unter das Niveau der Räumlichkeit. In einer Entfernung von 70 cm von der abgrenzenden Ostmauer steht eine Hypocaustsäule, die zu beiden Seiten des Heizloches den oberen Boden hielten. In einer Entfernung von 70 cm von der abgrenzenden Ostmauer steht eine Hypocaustsäule, die zu beiden Seiten des Heizloches den oberen Boden hielten. In einer Entfernung von 1 m befand sich wieder eine Hypocaustsäule, stand aber 25 cm weiter drinnen, als die sich bei dem Heizloch befindende Ableitungsmauer aus Sandstein und gehörte somit der ersten Reihe der Hypocaustsäulenreihen im Flammenraum an. Auf der ersten und zweiten Hypocaust-Säulenreihe des Flammenraumes lagen noch die überbrückenden Steinplatten in situ, die aber von den darüberliegenden Erdmassen ein wenig eingedrückt waren. In weiteren Abschnitten des Raumes konnten solche überbrückende Steinplatten nicht mehr beobachtet werden, obzwar dort das Gebäude derart zusammengestürzt war, dass man nur noch Terrazzostücke, die vom oberen Boden herantergefallen waren, hervorheben konnte. Es will uns scheinen, dass am Ende des Holzscheitraumes eine Überbrückung mittels Steinplatten deshalb vonnöten war, weil beim Hineinlegen der Holzscheite das Ende derselben an die Decke des Heizraumes stiess und somit gegebenenfalls den Terrazzoboden des darüberliegenden Raumes hätte beschädigen können. Der Heizraum erfuhr durch eine 60 cm dicke, in einer Entfernung von 6.70 m von der Ostmauer - aus der Nordwand südlich abzweigende Ableitungsmauer eine Zweiteilung. /Taf. I/2/. Die Ableitungsmauer liess einen dreiviertel m grossen Zwischenraum frei, wo die warme Luft durch den durch die Hypocaustsäulen getragenen Raum in den zweiten Abschnitt des Heizraumes gelangen konnte.

In dem ersten, längeren Abschnitt nach dem Feuerraum hielten elf Reihen mit je fünf Hypocaustsäulen den einstigen Boden. Der Verteilung der Hypocaustsäulen entsprechend, berührte das Feuer die südliche Seite viel unmittelbarer, während dann im folgenden Abschnitt die Verteilung der Säulen eine gleichmässiger war. Die stark gebrannten Schichten reichten dies zur Ableitungsmauer, hier prellte die heisse Luft an die Wand und nur ein Drittel derselben konnte frei weiterströmen in den Abschnitt, der hin-

ter der Ableitungsmauer lag. Die Hypocaustsäulen haben eine durchschnittliche Höhe von 30 cm und bestehen ganz aus Ziegeln. Die Ziegel der untersten Reihe, die als Basis der Säulen dienen, sind grösser, so dass sie einen vorspringenden Rand haben.

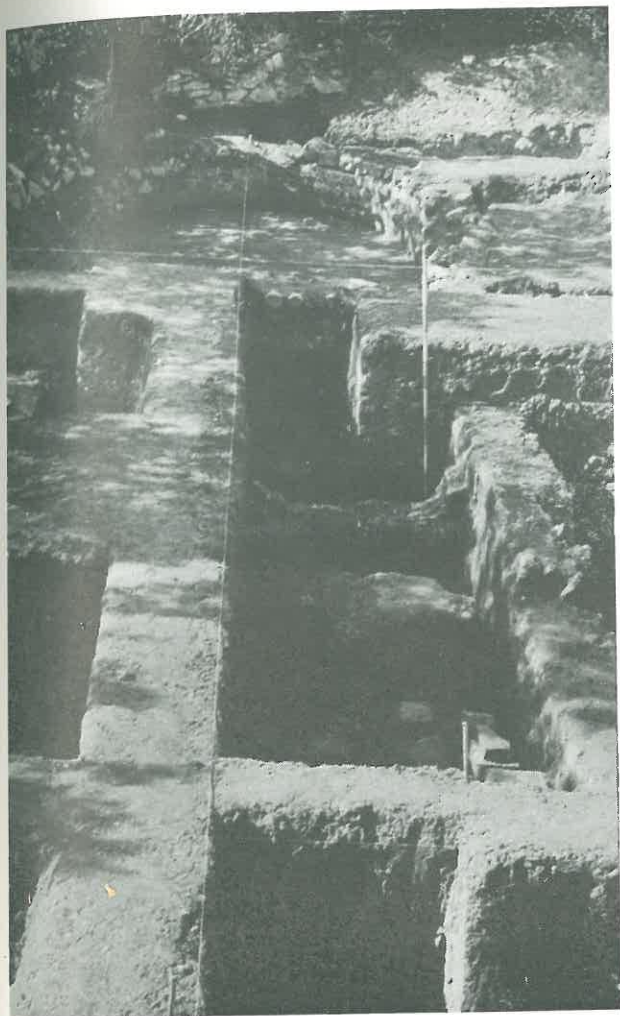
Auf der inneren, südlichen Seite der Nordwand des Zentralraumes liessen sich die Spuren zweifacher Malterschichten feststellen. Die Dicke jeder Malterschichte betrug je 2 cm. Die zweimalige Verputzung der Mauer und die Erbauung derselben mit einer viel schlechteren Technik weisen auf einen Umbau dieses Teiles hin.

Dem Zentralraum schliessen sich südlich neuere Räumlichkeiten an. 140 cm von der inneren Linie der westlichen Abgrenzungsmauer zeichnen sich in einer Länge von 3 m und einer Breite von 2.80 m die Grundmauern eines anderen Raumes ab. /Taf. II/1/. Hier beträgt die Wanddicke 60 cm, die Lichtweite des Raumes ist 240 x 160 cm. Ein Terrazzoguss bedeckt den Boden und die Seiten des Raumes. Besonders im südwestlichen Winkel blieb die Terrazzoschicht gut erhalten und liess sich - wenn auch brüchig - mit Ausnahme der nordöstlichen Ecke überall feststellen. Die fein geglättete Terrazzoschicht, die sich auch auf die Seitenwände heraufzog, bedeckte auch ein treppenförmiges Bänkchen, das 25 cm weit vorsprang und setzte sich wahrscheinlich auf der Innenseite der 60-cm dicke Mauer weiter fort. Wenigstens lässt der in den inneren Winkeln des treppenähnlichen Vorsprungs unversehrt erhaltene, feingeglättete Terrazzo darauf schliessen. Auf dem nördlichen Abschnitt der Westwand folgte nun in 1 m Länge und 30 cm Tiefe eine einspringende Nische, wo sich der Terrazzoguss allerdings in ziemlich schlechtem Zustand erhalten hatte.

Ausserhalb der südöstlichen Ecke des Raumes lag in einem Malterfragment das Bruchstück einer aus Ton gebrannten Druckröhre, mit einem inneren Durchmesser von 5 mm. Ihr Abdruck war auf dem Malterbruchstück gut sichtbar. Daneben verlief der Abdruck einer ähnlichen Terrakottaröhre. Annehmbarerweise lagen zwei Röhren neben einander. Die kleinen Röhre verzüngten sich.

In einer Entfernung von 6 m von der Westwand des Hypocaustums lag in südlicher Richtung ein kleinerer Raum mit

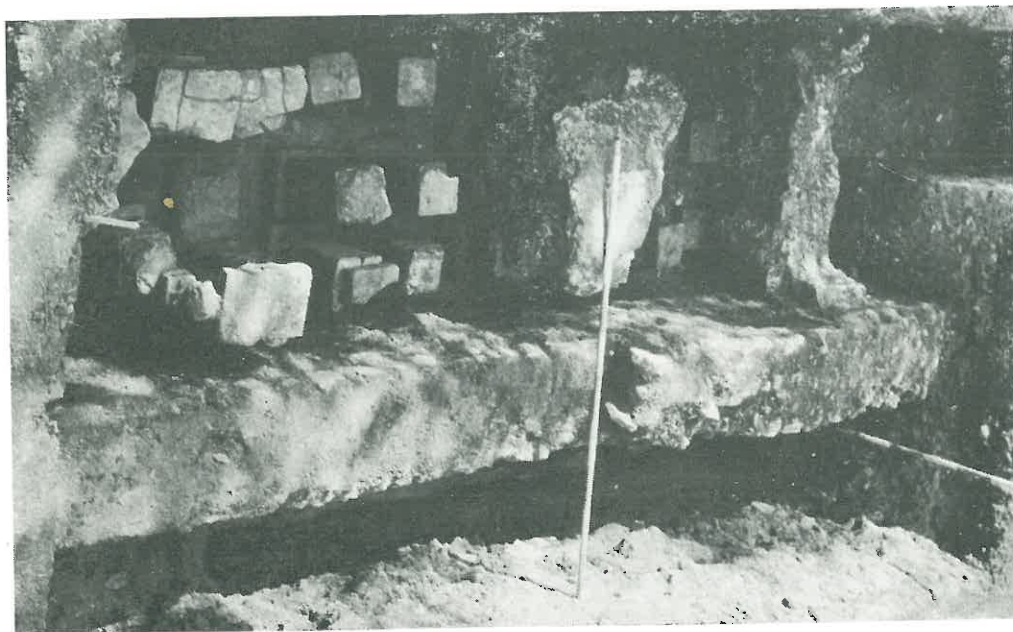
1.



1. Kádárta: Die westliche Apsis und der Zentralraum mit Hypocaustum

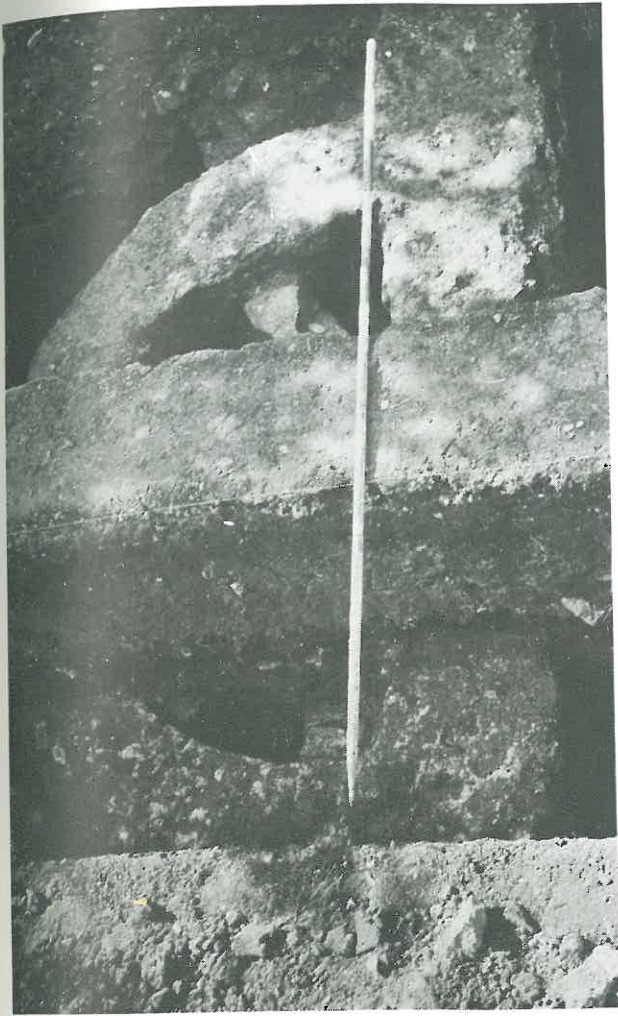


3. Kádárta: Das Sammelbecken der westlichen Apsis mit Kanalöffnung



2. Kádárta: Nordmauer des Hypocaustraumes und die davon abzweigende Ableitmauer des Heizraumes

II.



2. Kádárta: Südliche Apsis



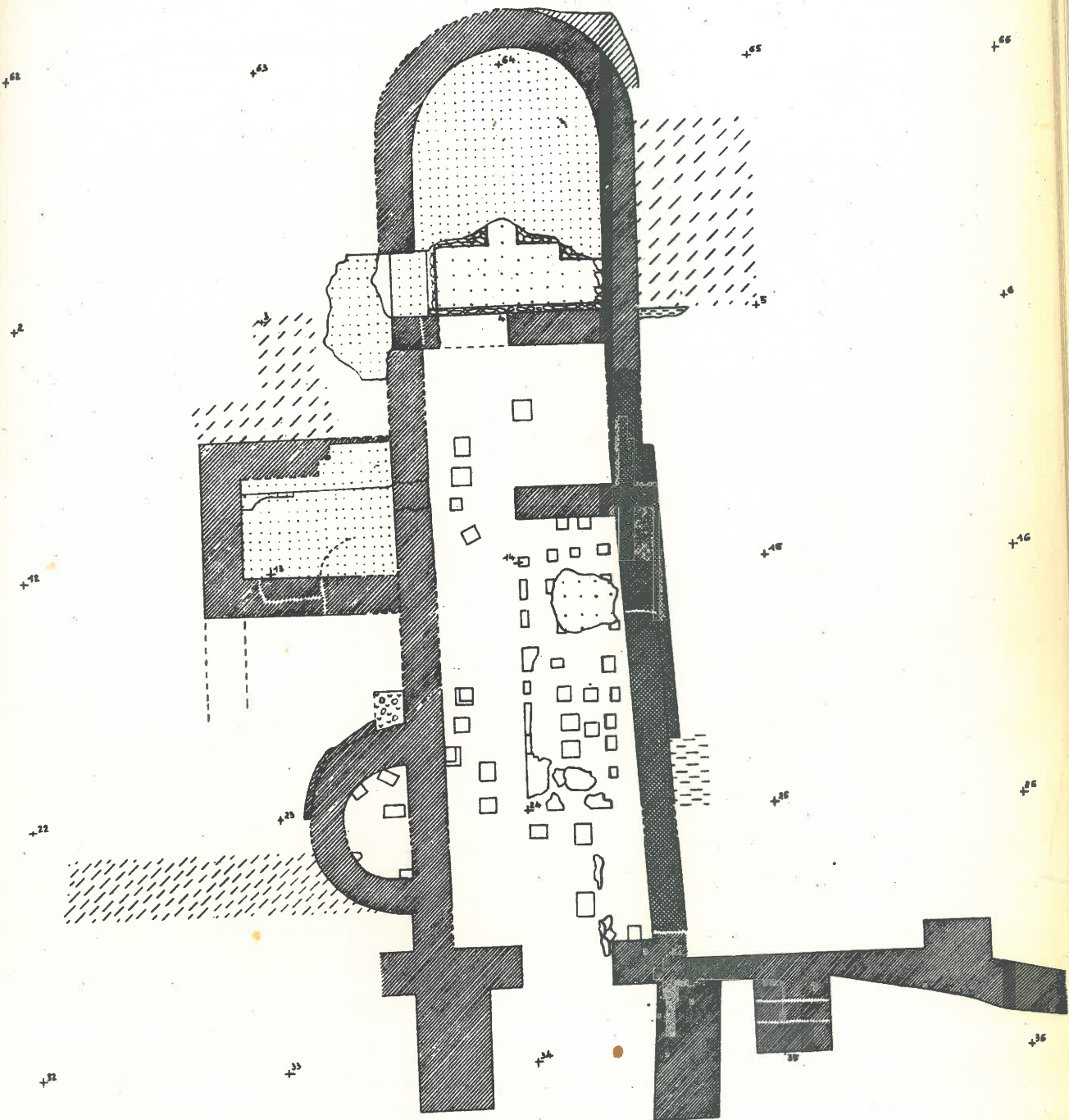
3. Kádárta: Grundbau der südlichen Apsis



1. Kádárta: Badebassin

KÁDÁRTA, 1958-1959.

M. = 1:50.



- Finom terrazzo.
- Durva terrazzo.
- Meszes leöntés.
- Járószint.
- Fal I.
- Fal II.
- Épületformák.
- Tüpfel.
- Köjeltöltés.
- Köves.

Abb. 1.

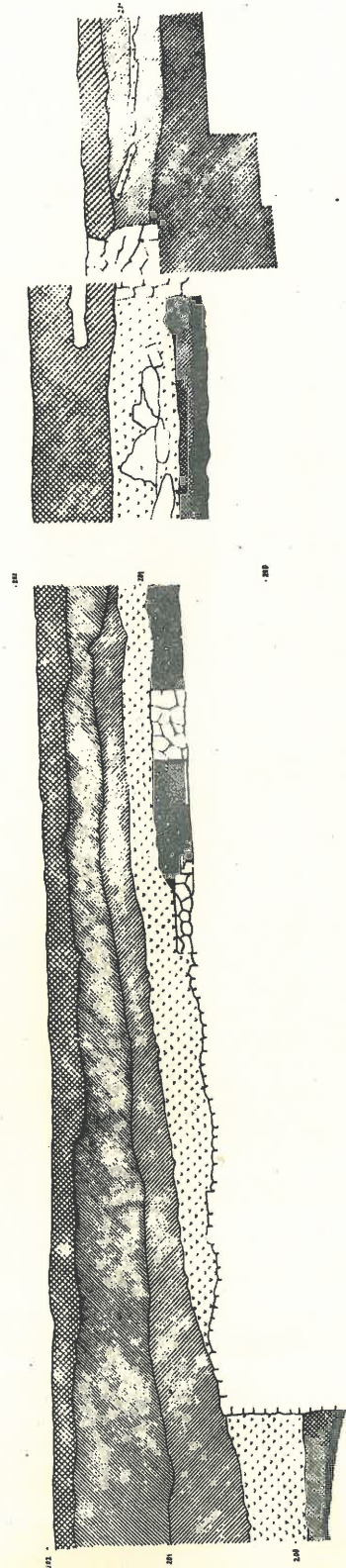
IX.

VI.

4. száz. 2-0s-Moll. Köf. D. I.

24. száz. K. I. D. I.

Kádanta
31.32.33. száz. 1-0s. and Nys. f. f.

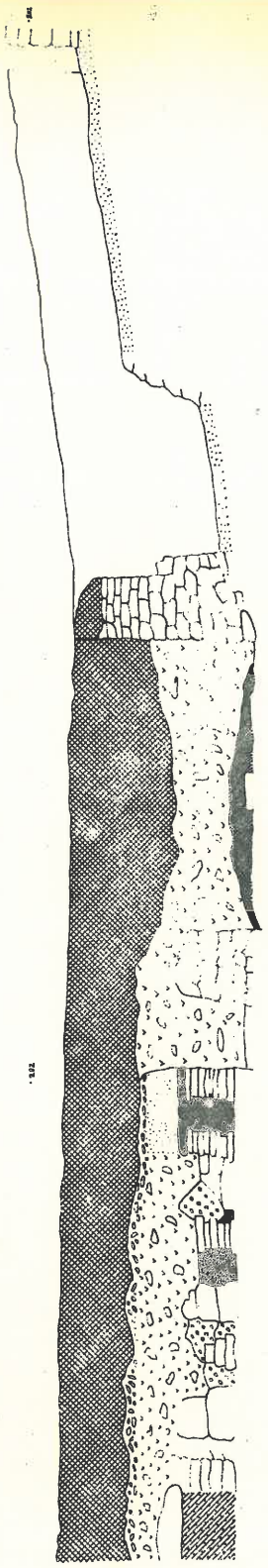
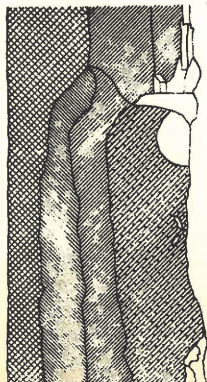


- És a legalsóbb réteg
- Aggagot, csapadék
- Hímesség
- Hibáros kormélek
- Körös
- Töglátornák, koros
- Barna
- Színke
- Ej

Méret: 1:20.

Abb. 2.

58. IX. 23.
 14. 4. azok határainak. D. s. f. e. s. K. r. d. N. y. f. e. l. é. l. e. l. e. s. a. s. a.

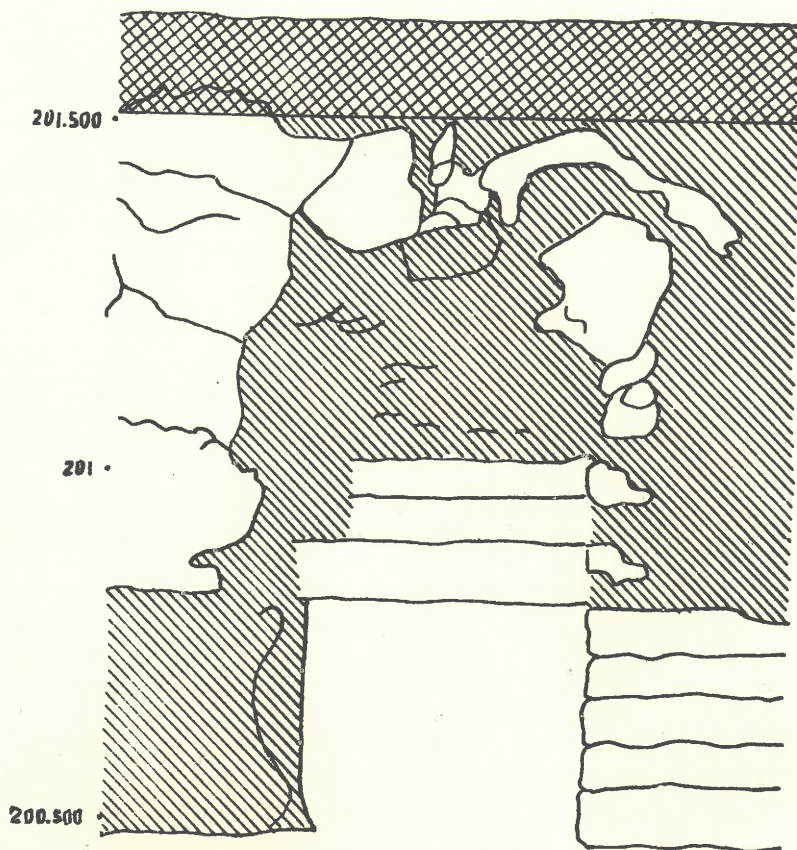




- Méret: 1:20.
- Tűzpor-függelék
 - Barna
 - Szürk.
 - Tűzpor-függelék alatt szürk.
 - Fehér-ter. szik.
 - Fehér-ter. szik.
 - Kőzet
 - Föld

Abb. 3.

Kádárta, 1958. IX. 23.

XIX. 4. mező szennyvizlevezető csatorna.



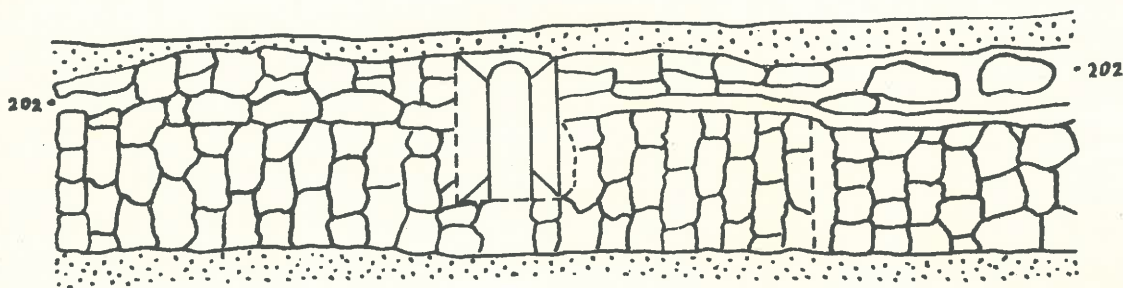
 Felszini forgatott réteg.
 Szürke.

Méreték = 1:10.

Abb. 4. Abflussöffnung, Schnittzeichnung

Kádárta, 1958. X.

XXII. 3.-4. mező, 1/a helység Ny-i oldala.



201 •

• 201



Méreték = 1:20.

Abb.5. Kanajefluss

Apsidenform /Taf. II./2/. Ihr Durchschnitt betrug = die Wände mit eingerechnet = 3 m, die grösste Breite 1.60 m. Drinnen lagen Hypocaustsäulen, die darauf hinwiesen, dass die in diesem Teil des Zentralhypocaustums stockende heisse Luft mittels der kleinen Säulen in die südliche apsideaförmige Räumlichkeit geleitet wurde. In dem südlichen Raum mit der Apsis war der Boden vollkommen zugrunde gegangen, es standen nur die untersten Ziegel der Hypocaustsäulen unversehrt. An der südwestlichen Seite des halbkreisförmigen Raumes vertiefte sich der Forschungsgraben unter das äussere Bodenniveau, u. zw. dort, wo die Mauer einen 10 cm grossen Vorsprung hatte und die Grundmauern bis zu einer Tiefe von 199.85 cm reichten. /Taf. II./3/. Der Tiefgraben auf der südöstlichen Seite bezeugt, dass sich das Gebäude aussen auf eine, mit Steinpflaster belegte, aufgeschüttete Terasse stützte.

In östlicher Richtung von der abgrenzenden Ostmauer lässt sich die Abzweigung und das Weiterverlaufen dicker Mauern beobachten. Man kann aber auch = ebenfalls von der Ostmauer ausgehend = die Verzweigung von Mauern sowohl in nördlicher als auch in südlicher Richtung verfolgen.

Der bis jetzt freigelegte Gebäudeteil war ein Bad. Aus dem zentral liegenden Hypocaustum, dessen Heizung sich kaum bis zur westlichen Apsis auswirkte, konnte man vorerst in die stark geheizte südliche apsidale Räumlichkeit gelangen /caldarium/. Ebenfalls an der Südmauer befand sich der Eingang in ein Gemach mit Terrazzoboden mit lauem Wasser, /tepidarium/. Aus dem zentralen Raum gelangte man durch jenen Teil, wo die Heizung bereits weniger stark war, in den Kaltwasserraum.

Die bis nun vollführten Ausgrabungen erstreckten sich auf die Bestimmung des Bades. Aufgabe weiterer Erschliessungen wird es sein, festzustellen, ob es sich um eine kleinere, selbständige Badanlage handelt, oder ob dieses Bad zu einem grösseren Wohnbau gehörte.

Unter den Scherben gebrannter Tongefässe fand man neben den Nachahmungen der im II. und III. Jhdt. benützten terra sigillata und den grauen Gefässbruchstücken mit geradem Mundsaum auch Bruchstücke jener, für das vierte Jhdt. charakteristischen groben, grauen Gefässe mit einem bogenförmig ausladenden Mundsaum.

Auch der bronzene Gürtelbeschlag mit zwei gelenkig befestigten blattförmigen Anhängern, der im südöstlichen gestörten Abschnitt der zentralen Räumlichkeit in der Schuttschichte gefunden wurde, weist auf das letzte Jhdt. des römischen Imperiums.

M. KANOZSAY - T. SZENTLÉLEKY

1. F. RÓMER A Bakony, természetrajzi és régészeti vázlat, /Der Bakony, eine naturgeschichtliche und archäologische Skizze./ Zweite Auflage, Győr, 1860. G. Sauerwein; S.141.
2. Dokumentensammlung des Bakonyer Museums in Veszprém. Titelvort: Kádárta. Geländebericht von Gy. RHE, 1911.
3. D. LACZKÓ Római telepnyomok és utirányok Veszprém megye déli részében, /Römische Siedlungsspuren und Wegrichtungen im südlichen Teil des Komitates Veszprém/. Abhandlung in der Balácsa-Monographie, Band I, Veszprém 1912. S.10.
4. Budapest, 1920. S.195-196.
5. Régészeti Füzetek, 11, Budapest, 1959, S.32.