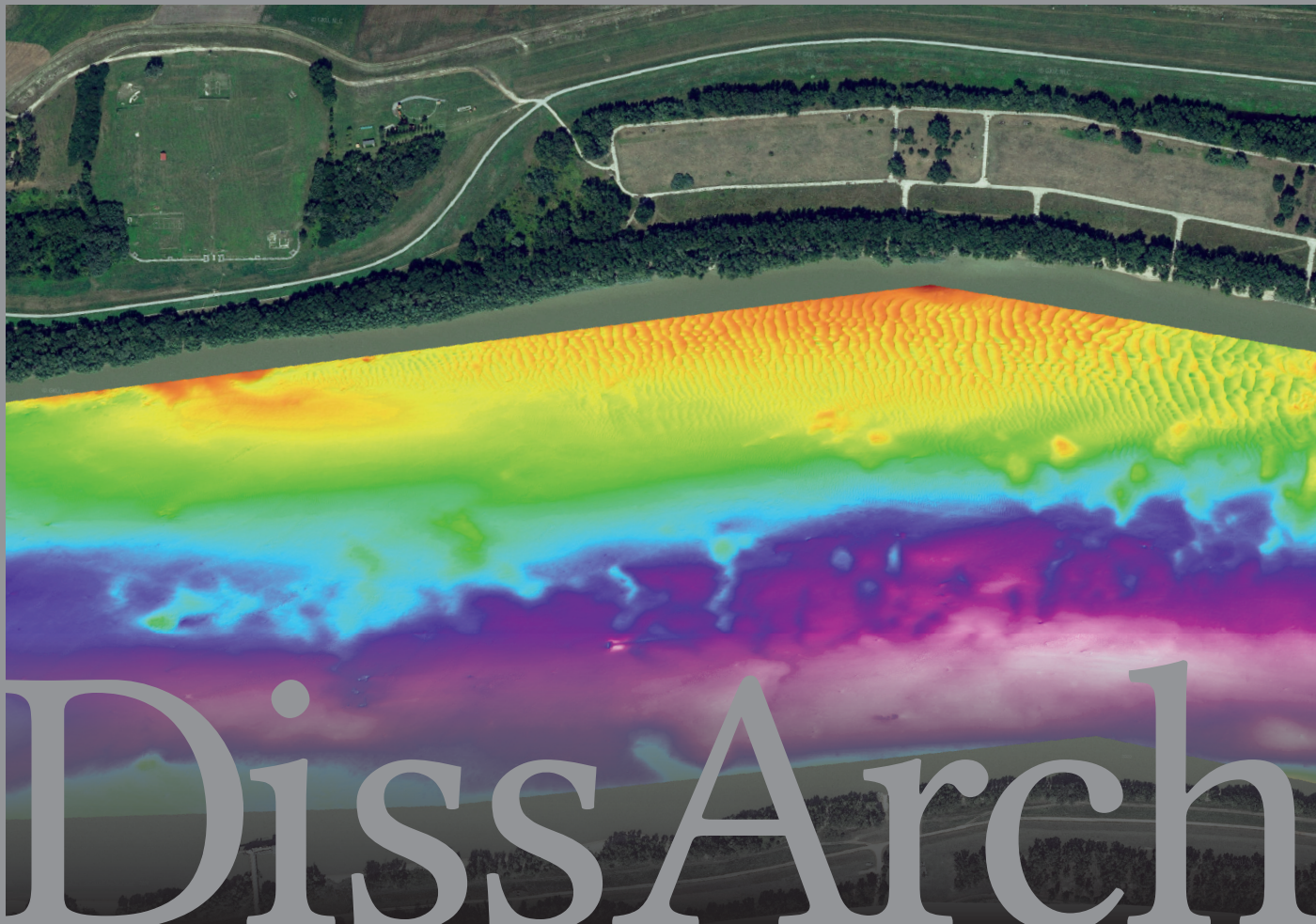


DISSERTATIONES ARCHAEOLOGICAE

ex Instituto Archaeologico

Universitatis de Rolando Eötvös nominatae



DissArch

Ser. 3. No. 13. | 2025

Dissertationes Archaeologicae
ex Instituto Archaeologico
Universitatis de Rolando Eötvös nominatae

Ser. 3. No. 13.

Editor-in-chief

Dávid BARTUS

Editorial board

László BARTOSIEWICZ (Stockholm University, Stockholm, Sweden)

Ondřej CHVOJKA (University of South Bohemia, České Budějovice, Czech Republic)

Alexandra ANDERS (ELTE Eötvös Loránd University, Budapest, Hungary)

Miroslava DAŇOVÁ (University of Trnava, Trnava, Slovakia)

Mario GAVRANOVIĆ (Austrian Archaeological Institute AAS, Vienna, Austria)

Hajnalka HEROLD (University of Exeter, Exeter, United Kingdom)

Tomáš KÖNIG (Comenius University, Bratislava, Slovakia)

Tina MILAVEC (University of Ljubljana, Ljubljana, Slovenia)

Gábor V. SZABÓ (ELTE Eötvös Loránd University, Budapest, Hungary)

Tivadar VIDA (ELTE Eötvös Loránd University, Budapest, Hungary)

Technical editor

Gábor VÁCZI

Proofreading

Katalin SEBŐK, Emilia GRANDI, Zsófia GYURKA, Borbála NYÍRI, Julianna REY-BENE

Cover picture

HELICOP s.r.o.

Aviable online at <http://ojs.elte.hu/dissarch>

Contact: dissarch@btk.elte.hu

Support: vaczi.gabor@btk.elte.hu

ISSN 2064-4574 (online)

Publisher

Lénárd DARÁZS

© Author(s)

© Institute of Archaeological Sciences, ELTE Eötvös Loránd University

Budapest 2025



PKP
PUBLIC
KNOWLEDGE
PROJECT



DOAJ

ERIH PLUS
EUROPEAN REFERENCE INDEX FOR THE
HUMANITIES AND SOCIAL SCIENCES



CONTENTS

WATER DIVIDES – WATER CONNECTS: ROMAN MILITARY, COMMERCIAL AND CULTURAL CONTACTS BETWEEN THE MIDDLE DANUBE REGION AND THE BLACK SEA

Lajos JUHÁSZ 7

Water Divides – Water Connects: Roman military, commercial and cultural contacts between the Middle Danube Region and the Black Sea

Chiara CENATI 9

Aequora Danubii cunctis transnare sub armis: A new interpretation of the poem CLE 427

Nikola RUSEV 25

Trimammium: The Roman limes fortress and the necropolis

Miroslava DAŇOVA – Klaudia DAŇOVA – Ján RAJTÁR 51

The Danube riverbed near the Roman fort at Iža-Leányvár: Results of investigations, 2019–2022

Varbin VARBANOV 63

Evidence of fishing from the excavations of the Roman fortress of Sexaginta Prista (Ruse, Bulgaria)

Svetlana VELIKOVA 75

Medieval life along the Roman limes at the Danube, Ruse Region

1ST NATIONAL CONFERENCE OF ARCHAEOLOGY STUDENTS

Dániel HÜMPFNER – Bence PÁRKÁNYI – Rita Helga OLASZ 87

Introduction

Rita SULIMAN 89

Egyptian influence on Late Bronze Age (1600–1200 BC) ivory artefacts from the kingdoms of Ugarit and Qatna

Mirtill ÁRVAI	105
<hr/>	
Some Thoughts on five Mycenaean Terracotta Figurines from the Collection of the Museum of Fine Arts in Budapest	
Bence PÁRKÁNYI	119
<hr/>	
Not all Gorgons are Greek: A red-figure kylix fragment in the collection of the Museum of Fine Arts, Budapest	
Virág Veronika SZÁNTÓ	131
<hr/>	
Representation and object: <i>Pyxis</i> on the sarcophagus of Titus Aelius	
Dániel HÜMPFNER	147
<hr/>	
New data on the settlement history of the so-called <i>villa</i> , a Roman period building, at Testvérhegy	
Rita Helga OLASZ	167
<hr/>	
Child graves from Brigetio	
Márton SZABÓ	189
<hr/>	
Imported ceramics from the Roman camp at Almásfüzitő	
Ferenc BARNA	211
<hr/>	
Gestempelte Ziegel aus den Ausgrabungen von Komárom/Szőny-MOL-Kiskertek (Brigetio) im Jahr 2015	
Regina Viktória CSORDÁS	257
<hr/>	
From the table to the grave? The question of animal sacrifices in Avar cemeteries on the Little Hungarian Plain	
Kata SZATHMÁRI	279
<hr/>	
Possible ways of use of medieval and early modern bone tools based on results of use-wear analysis, experimental archaeology, and ethnographic parallels	

ARTICLES

Attila PÉNTEK – Ferenc CSERPÁK – Krisztián ZANDLER – Szilvia GUBA	297
<hr/>	
First Open-Air Mousterian Site in the Mátra Mountains (North Hungary): Preliminary Results from Szurdokpüspöki-Lapos-tanya	

Kristóf István SZEGEDI – Annamária BÁRÁNY – Julia BLUMENRÖTHER – Endre DOBOS – Tibor MARTON – Gergely PÁLL-BARNA – György LENGYEL	321
<hr/>	
Szekszárd-Palánk and the postglacial recolonization of the Pannonian Basin	
Eszter SOLNAY – Zita HRABÁK – Péter HORNOK – Péter KISS – Zsuzsanna M. VIRÁG – Zsuzsanna SIKLÓSI	353
<hr/>	
Pottery technological analysis of the Copper Age Transdanubia (Western Hungary)	
Gábor SÁNTA	381
<hr/>	
Ceramic Depositions, Ritual Features, and Irregular Burials of the Tumulus Culture in Hungary	
Ákos MENGYÁN – Ferenc KRISTÁLY	413
<hr/>	
Pots for a purpose? Interdisciplinary analysis of small amphorae from the Late Bronze Age cemeteries of Maklár (Northeast Hungary)	
Attila MRENKA	447
<hr/>	
A peculiar Late Bronze Age find from Sopron-Warischberg	
János Gábor TARBAY	459
<hr/>	
Late Bronze Age Arrowheads from Transdanubia and Beyond: Distribution, Chronology, Bronze Technology, and Use-Wear	
Ábel GARCZIK	543
<hr/>	
New data on base marks of Late La Tène <i>situlae</i>	
Máté Róbert MERKL – Gábor CSÜLLÖG – Gabriella DARABOS – Ilona PÁL – Maria HAJNALOVA – Enikő Katalin MAGYARI	563
<hr/>	
The vegetation of the Roman province of Pannonia based on wood charcoal, pollen, anthracological and carpological studies (1st–5th century AD)	
Dávid BARTUS	611
<hr/>	
Roman Bronze Figurines Depicting Iuppiter from Brigetio	
Radu PETCU – Ingrid PETCU-LEVEI	633
<hr/>	
A bronze statuette of the Héros Horseman (Thracian Rider) discovered near Tomis (Palazu Mare), Moesia Inferior	
Kata DÉVAI – István FÓRIZS	645
<hr/>	
On the functionality of <i>vasa diatreta</i> : The case of the cage cup fragments from Gorsium	

Linda DOBOSI 663

Pieces of gaming equipment from Roman Pannonia: The Collection of the Kuny Domokos Museum in Tata (Hungary)

Bence GULYÁS – Tamás CZUPPON 699

A stirrup type with Byzantine provenience in Central and Eastern Europe

Alin FRÎNCULEASA – Daniel GARVĂN – George TROHANI – Elena RENȚA – Mirela MIHON – Cristian MANAILESCU – Oana GAZA – Doru PACESILA – Alexandru PETRE – Erwin GÁLL 713

Absolute dating of the Early/Pre-state Medieval date burial features in Muntenia (the 7th–14th century AD)

Attila TÜRK – Flórián HARANGI 743

A 13th-century headwear fragment with metal threads from southeastern Hungary and the Bulgarian connections of Árpád Age headdresses

FIELD REPORTS

Dávid BARTUS – Melinda SZABÓ – Rita Helga OLASZ – Ákos MÜLLER – Bence SIMON – Szilvia JOHÁCSI – Lajos JUHÁSZ – Tibor NÉGYÖKRŰ – Kitti IVANCSICS – László BORHY – Emese SZÁMADÓ 763

Excavations in the legionary fortress of Brigetio in 2025

Bence SIMON – Szilvia JOHÁCSI – Ákos MÜLLER – Bence PÁRKÁNYI – Lőrinc TIMÁR 781

Pilisszentiván-Hárs-erdő 2025: New buildings and finds from a Roman village in the northwestern hinterland of Aquincum

Attila Botond SZILASI – Attila TURI – Rita RAKONCZAY 791

2000 years of settlement horizons in the area of the second inner courtyard of the *Neue Residenz* in Salzburg

THESIS REVIEW ARTICLES

Nóra SZABÓ 827

Change and transformation during the transition from the Middle to the Late Bronze Age along the capital region of the Danube: Settlement structure analyses based on particular sites from the Vatyá III – Koszider Period and the Early Tumulus Culture

Gestempelte Ziegel aus den Ausgrabungen von Komárom/Szőny-MOL-Kiskertek (Brigetio) im Jahr 2015

Ferenc BARNA  

Ungarisches Nationalmuseum, Münzkabinett, Budapest, Ungarn
barna.ferenc@nmn.hu

Received 5 September 2025 | Accepted 30 September 2025 | Published 30 January 2026

Abstract: In the summer of 2015, a two-month archaeological excavation was conducted in Komárom, at the Komárom/Szőny-MOL-Kiskertek site. The excavation, carried out by the Klapka György Museum in Komárom and the Institute of Archeological Sciences at Eötvös Loránd University (ELTE), uncovered a section of the central area of the legionary fortress of Brigetio, yielding a plethora of finds. Among the discoveries were nearly seventy stamped bricks, a group of finds that forms the focus of the present study.

Keywords: Pannonia, Komárom/Szőny, Brigetio, legionary fortress, brick stamps

Die Forschungen im Legionslager von Brigetio während des Jahres 2015

In der Stadtteil Szőny des Orts Komárom, auf dem Gebiet der Römerstadt Brigetio¹ (Abb. 1) fand eine Reihe von Ausgrabungen während der letzten 30 Jahre statt. Diese Forschungen konzentrierten sich lange Zeit auf die Zivilstadt (*municipium*) von Brigetio (Fundort Komárom/Szőny-Vásártér),² aber im letzten Jahrzehnt wurden mehrere Ausgrabungen auch im Legionslager (*castra legionis*)³ und der Militärstadt (*canabae*) durchgeführt.⁴

Im Herbst 2014 fand Attila Kiss, ein Einwohner von Komárom, im Gebiet Szőny-Kiskertek⁵ neben der 'MOL' Wohnsiedlung einen seltenen Fund aus der Römerzeit: Fragment einer bronzenen Gesetzestafel.⁶ Es ist die zweite Gesetzestafel aus Brigetio,⁷ die in der Mitte des 3. Jahrhunderts, während der Regierung des Kaisers Philippus Arabs verfasst wurde.⁸

Dem glücklichen Fund folgte eine archäologische Ausgrabung: im Juli und August 2015 wurde eine Exkavation in Zusammenarbeit mit dem Klapka György Museum (Komárom) und dem Institut

1 Über die Topographie des Siedlungskomplexes: BARKÓCZI 1951, 5–10; SZÁMADÓ 1992, 160–161; SZÁMADÓ 2010, 143–152.

2 Eine zusammenfassende Bewertung dieser Ausgrabungen: BARTUS *et al.* 2022a, 194–241.

3 BARTUS *et al.* 2018; BARTUS *et al.* 2020a; BARTUS *et al.* 2020b; bzw. neuestens: BARTUS *et al.* 2022c.

4 BARTUS *et al.* 2014b; BARTUS *et al.* 2015b; BARTUS *et al.* 2016b; BARTUS *et al.* 2020b.

5 Es ist eine Grünfläche auf der Südseite der Hauptstraße 1, zwischen dieser Hauptstraße und der Wohnkolonie 'MOL'.

6 Über die Umstände der Entdeckung: BORHY *et al.* 2015, 14.

7 In Brigetio wurde eine andere römische Gesetzestafel schon früher, in den 1930er Jahren gefunden. Auf dieser Tafel ist ein kaiserliches Dekret am Beginn des 4. Jahrhunderts zu lesen (BORHY *et al.* 2015, 9–13).

8 Bezüglich der Eigenschaften der Gesetzestafel: BORHY *et al.* 2015, 14–17, 38–55.

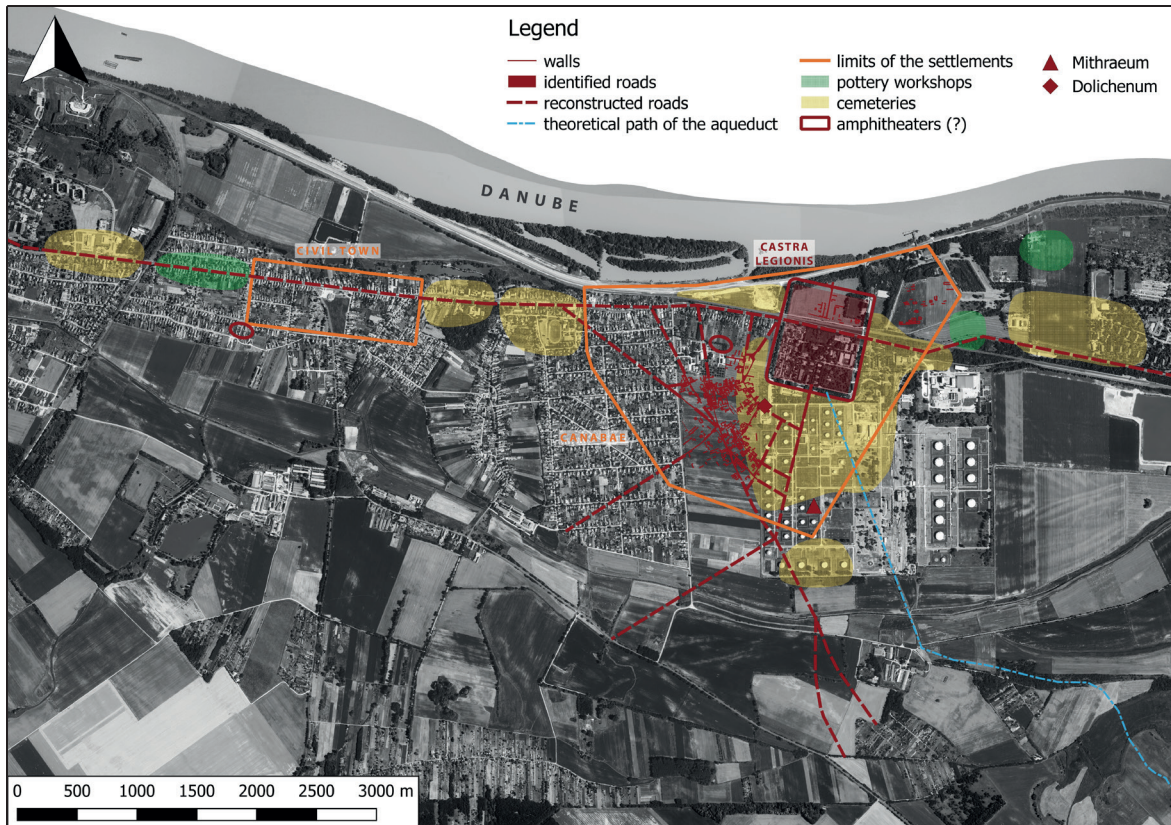


Abb. 1. Der Siedlungskomplex von Brigetio (RUPNIK *et al.* 2018, 84, Fig. 1. - die Karte wurde von László Rupnik hergestellt).

für Archäologie der Eötvös Loránd Universität Budapest (Ausgrabungsleiter: László Borhy, Emese Számadó, Dávid Bartus) an der Fundstelle der Gesetzestafel durchgeführt. Diese Forschung betraf die zentralen Teile der *castra legionis*. Drei Bereiche von jeweils 100–100 m² (4–4 Grabungsschnitte) wurden freigelegt. Das östliche Gebiet⁹ war der Fundort der Gesetzestafel. Die anderen beiden Areale lagen 40 m westlich, entlang einer Nord–Süd-Achse 15 m voneinander entfernt (Abb. 2).¹⁰ In letztgenannten Bereichen kamen Teile des Stabsgebäudes (*principia*) zutage, während die Details einer Straße und eines Kanals in den östlichen Flächen freigelegt wurden.¹¹

Während der zweimonatigen Ausgrabung kamen zahlreiche Funde zum Vorschein – die meisten davon waren (wie zu erwarten) Keramikfragmente und Tierknochen. Außerdem wurden 68 Fragmente gestempelter Ziegel auch entdeckt. Diese Materialgruppe wird in meinem Aufsatz vorgestellt.

Forschungsgeschichte – gestempelte Ziegel in Brigetio

Bei der Untersuchung römischer Baukeramik liegt der Schwerpunkt in Ungarn meist auf der Erforschung der Ziegelstempel.¹² Sie können wichtige Daten über die Siedlungs- und Militärgeschichte, die Bewegungen der Militäreinheiten, den Handelsaustausch und die Transportwege liefern. Die allgemeinen technologischen Eigenschaften der Ziegel und die Untersuchung ungestempelter

9 Grabungsflächen AB-12-13; AB-12-14; AB-17-01 und AB-17-02.

10 Flächen JB-09-12; JB-09-16; JB-10-09 und JB-10-13, bzw. JB-14-16; JB-15-13; JB-19-04 und JB-20-01.

11 BARTUS *et al.* 2015b, 248–249.

12 Über die frühesten Forschungen in Ungarn: FARKAS 2021, 18. Aus dem 20. Jahrhundert sind vor allem die Werke von János Szilágyi (seine grundlegende Übersicht, die immer noch nützlich ist: SZILÁGYI 1933) und Barnabás Lőrincz (so LŐRINCZ 1977; LŐRINCZ 2001; LŐRINCZ 2008) hervorzuheben.

Stücke erhielten nur in den letzten Jahrzehnten größere Aufmerksamkeit – hier sind die Arbeiten von Loránd Olivér Kovács¹³ und Zoltán Havas¹⁴ sowie die Forschungen von Gergő István Farkas¹⁵ besonders erwähnenswert.

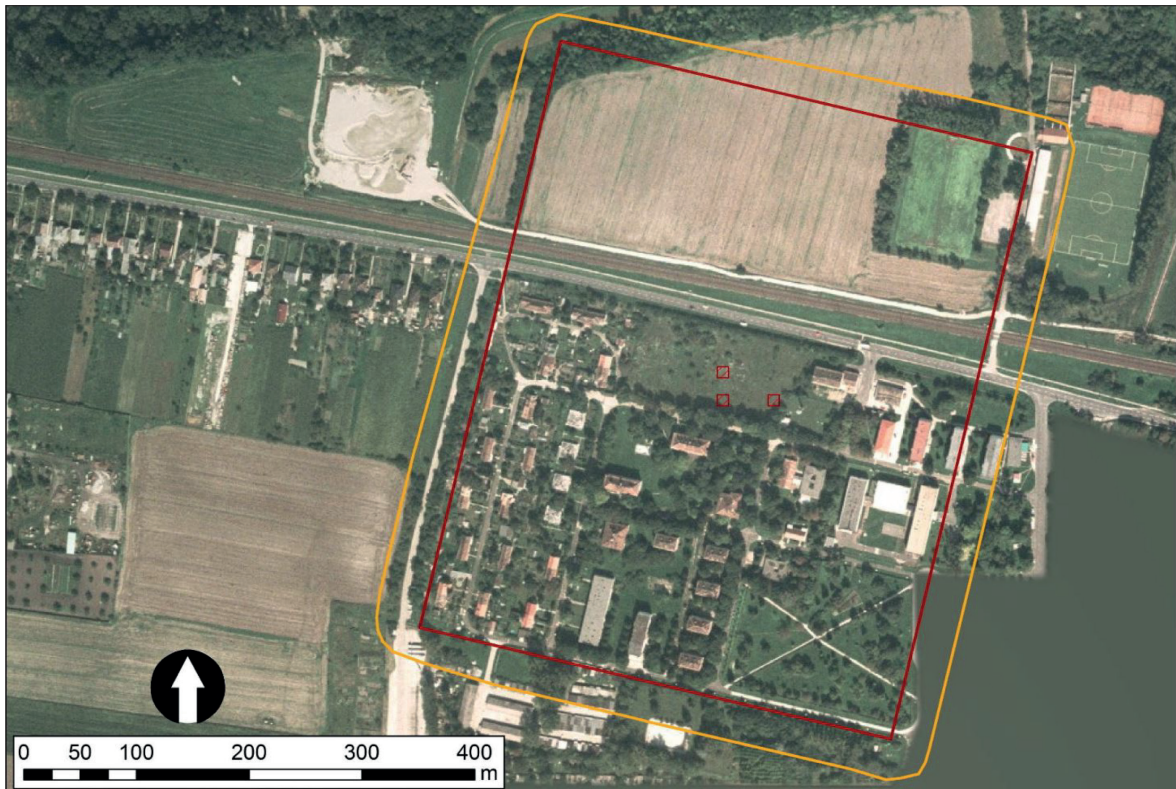


Abb. 2. Der Fundort Komárom/Szőny-MOL-Kiskertek (BARTUS *et al.* 2015b, 259, Fig. 19. - die Karte wurde von László Rupnik hergestellt).

Gestempelte Ziegel aus Brigetio wurden schon in den Bänden des *Corpus Inscriptionum Latinarum* erwähnt,¹⁶ und auch die spätere Forschung beschäftigte sich regelmäßig mit dem örtlichen Fundmaterial.¹⁷ Aus den jüngsten Jahrzehnten ist die Arbeit von László Borhy besonders hervorzuheben: von ihm wurden die gestempelten Ziegel aus der Zivilstadt von Brigetio systematisch publiziert.¹⁸ Mit demselben Fundort beschäftigte sich auch Linda Dobosi in ihrer Dissertation. Sie bearbeitete viele gestempelte Ziegel im Zusammenhang mit der Forschung der Gebäude und der Bautechnik,¹⁹ und neuestens publizierte sie in einer gemeinsamen Veröffentlichung mit László Borhy auch das Ziegelmaterial aus dem Fundort Komárom/Szőny-Kuruudomb, wo István Paulovics in den Jahren 1934–35 eine Ausgrabung durchgeführt hatte.²⁰

13 KOVÁCS 2006.

14 HAVAS 2019.

15 Hauptsächlich betreffs des Projektes CLIR (*Corpus Limitum Imperii Romani*): FARKAS 2021.

16 So, z. B. CIL III 4655 a–k, 4663 c, 10668 n–x, 11346, 11351 b, 11370 a–c, 11373, 11374 a–c, 11414, 11415, 11418.

17 János Szilágyi erwähnte auch mehrere Exemplare aus Brigetio (SZILÁGYI 1933, besonders auf den Seiten 6–19 und 88–90; bzw. SZILÁGYI 1942, 180–181).

18 BORHY – SZÁMADÓ 1999, 93–103; BORHY 2005, 100–108; BARTUS *et al.* 2012, 9–11; BARTUS *et al.* 2013, 12–15; BARTUS *et al.* 2014a, 37–39; BARTUS *et al.* 2015a, 10–13; BARTUS *et al.* 2016a, 114–115; BARTUS *et al.* 2017, 88.

19 DOBOSI 2020, 318–345 und 447–496.

20 DOBOSI – BORHY 2022, 129–191.

Diese Forschungen wurden von Lajos Mathédesz und Tamás Fehér durch weiteren Daten zu Streufunden ergänzt,²¹ und Lajos Mathédesz veröffentlichte die Ziegelstempel aus der Sammlung des Donauländischen Museums in Komarno, SK.²² In diesem Museum werden zahlreiche Funde aufbewahrt, die am Ende des 19. Jahrhunderts und in den ersten Jahrzehnten des 20. Jahrhunderts in der Umgebung von Komárom gefunden wurden – seine Sammlung ist also bezüglich der Forschung von Brigetio sehr beachtenswert.²³ Überdies fanden wichtige Ausgrabungen auch am Nordufer der Donau, im Fundort Iža-Leányvár (Kelamantia) in den letzten Jahrzehnten statt. Während der Grabungen kamen viele gestempelte Ziegel zum Vorschein, die von J. Rajtár veröffentlicht wurden.²⁴ Auch dieses Fundmaterial kann eine relevante Parallele zum Material aus Brigetio darstellen.

Die Beschreibung der Ziegel – die Daten des Katalogs

In der Beschreibung der Ziegel folge ich der Terminologie von Zoltán Havas.²⁵ Dementsprechend bezeichne ich mit dem Begriff *tegula* flache Ziegel mit hochgezogenen Leisten an den beiden Längsseiten. Sie wurden meistens zum Dachdecken verwendet, aber manchmal wurden sie auch in anderen Funktionen benutzt. Die *imbrices* (im Singular: *imbrex*) sind gebogene Dachziegel, die zur Abdichtung über die Leisten der *tegulae* gelegt wurden. Dicke Mauer- bzw. Plattenziegel (mit einer Dicke von mindestens 4 cm) wurden *lateres* (im Singular: *later*) genannt, während die *tegulae sine marginibus* Flachziegel sind, die keine hochgezogenen Leisten haben.²⁶ Im Fundmaterial finden sich darüber hinaus einige Fragmente der *tubuli*.²⁷ Sie sind kubische, oben und unten offene Hohlziegel, die zu den Wandkanälen des Heizungssystems (*hypocaustum*) benutzt wurden.²⁸ Andere Ziegeltypen fehlen völlig. So finden wir im Fundmaterial weder *tegula mammata*,²⁹ noch runde Ziegel der Hypokaustpfeiler noch kleine Bodenplättchen. Es sei an dieser Stelle angemerkt, dass nicht alle Ziegel bei der Ausgrabung eingesammelt wurden. Betreffs der *tegulae*, *imbrices* und *lateres* fokussiert die Einsammlung der Funde auf die gestempelten Fragmente – die Exemplare ohne Stempel wurden nicht ins Museum gebracht und so sind sie nicht Teil dieser Bearbeitung.

Hinsichtlich der Größe der einzelnen Ziegelfragmente wurden jeweils drei Maße in den Katalog aufgenommen: die Länge, die Breite und die Dicke. Alle bei der Ausgrabung gefundenen Stücke mit Ziegelstempel sind Fragmente, deshalb beziehen sich alle Maße auf die Größe dieser Bruchstücke. So können wir das originale Format der ganzen Ziegel nicht aufmessen. Der erste, im Katalog ge-

21 MATHÉDESZ – FEHÉR 2019, 64–65.

22 MATHÉDESZ 2014, 75–89.

23 Es soll jedoch betont werden, dass das Material des Museums nicht nur Funde aus Brigetio umfasst. Der Sammlung wurden Objekte auch aus anderen Ausgrabungen (z. B. aus Koppánymonostor und Iža) hinzugefügt (MATHÉDESZ 2014, 69–72). Die Dokumentation und die Veröffentlichungen aus der Wende des 19. zum 20. Jahrhunderts sind oft lückenhaft; die gestempelten Ziegel wurden in den Grabungsberichten häufig nur aggregiert, nach Stückzahl erwähnt. Inzwischen verschwanden auch viele Inventarbücher des Museums. So ist es oft unmöglich, Objekte von verschiedenen Fundorten zu trennen (MATHÉDESZ 2014, 72–73) – dennoch liefert das Museumsmaterial nützliche Informationen hinsichtlich der Forschung von Brigetio und seiner Umgebung.

24 RAJTÁR 1987.

25 HAVAS 2019, 77.

26 Sie wurden zur Verteidigung der Holzelemente in der Dachkonstruktion entgegen der Feuchtigkeit verwendet (HAVAS 2019, 77–78).

27 Inventarnummer 2015.7.011.25; 2015.7.052.189 und 2015.7.019.70–76 (die letzteren haben keinen Ziegelstempel).

28 HAVAS 2019, 77, 80, 157–158, betreffs ihrer Verwendung; DOBOSI 2020, 182–185.

29 Sie waren Flachziegel mit vorspringenden Ecken, sie waren zum Beheizen der Wände verwendet.

gebene Parameter ist die größte Ausdehnung, die bei dem Fragment gemessen werden kann – die Länge. Der zweite Wert ist das größte Maß, das senkrecht zur ersten Dimension gemessen werden kann – die Breite. Der dritte Wert ist die Dicke des Ziegels.³⁰ Im Allgemeinen ist letzterer Wert (Dicke) der einzige Umfang, der dem originalen Zustand des Ziegels entspricht. Aber bei den Mauer-, bzw. Plattenziegeln ist auch die Dicke manchmal fragmentarisch: in diesem Fall wird die maximale Dicke angegeben, die für das Stück gemessen werden kann. Betreffs der gebogenen Dachziegel (*imbrices*) ist anzumerken, dass die Messungen nicht entlang dem Bogen des Ziegels, sondern ‚in einer gedachten Luftlinie‘ erfolgten: der kürzeste Abstand wird zwischen den entferntesten Punkten des Fragments berücksichtigt. Die Höhe der *imbrices*³¹ wird nicht gemessen, denn im Fundmaterial kann kein Ziegel gefunden werden, bei dem beide Seitenkanten übrig geblieben sind.

Die Länge und die Breite, die im Katalog vermerkt werden, beziehen sich ausschließlich auf die Ausdehnung des erhaltenen Fragments, nicht auf die ursprünglichen Maße des vollständigen Ziegels. Die Länge und die Breite des Bruchstückes stimmen auch in ihrer Richtung nicht unbedingt mit der ursprünglichen Länge und Breite des Ziegels überein. Es ist öfters schwer zu bestimmen, in welcher Beziehung das Fragment zur ursprünglichen Form des Ziegels steht. Im Fall einer *imbrex* können wir anhand seiner Krümmung, selbst bei kleinen Fragmenten feststellen, welche die Längsachse des gebogenen Ziegels ursprünglich war, aber anhand dessen können wir nicht entscheiden, welches das obere und untere Ende des Ziegels ehemals war (d. h. wie er auf dem Dach gelegen hat). Hinsichtlich der flachen (Dach)ziegel (*tegulae*) ist die Identifizierung noch schwerer. Die Leiste (oder der obere/untere Rand) des Ziegels ist uns nur bei wenigen Fragmenten erhalten³² und auch ein Ausschnitt am unteren Ende der Rückseite ist lediglich bei zwei Exemplaren³³ erkennbar. Laut den Beobachtungen von Zoltán Havas war die Vorderseite des Ziegels üblicherweise entlang der Längsachse geglättet,³⁴ bei kleinen und schlecht erhaltenen Fragmenten ist die Identifizierung der Glättung aber öfters schwierig. In diesen Fällen können wir also nicht erkennen, welche Ausrichtung die Längsachse der *tegula* hat. Und auch bei den Mauer- bzw. Plattenziegeln (*lateres*) verhält es sich ähnlich.

Zur Identifikation der verschiedenen Seiten der Ziegel verwende ich die Bezeichnungen „äußere“ und „untere Oberfläche“. Bezüglich der *imbrices* ist diese Terminologie aufgrund ihrer gebogenen Gestaltung leicht nachvollziehbar. Im Fall der *tegulae* ist äußere Oberfläche diejenige genannt, die bei den auf das Dach gelegten Ziegeln nach außen zeigt. Auf dieser Oberfläche sehen wir die hervortretenden Leisten, diese Oberfläche richtete sich nach oben während der Ziegelproduktion, sie wurde geglättet und mit dem Ziegelstempel versehen. Auch betreffs der *lateres* wird die geglättete, feiner bearbeitete und mit Stempel markierte Seite als äußere Oberfläche bezeichnet.

30 Betreffs der Dicke der Ziegelfragmente besteht kein größerer Unterschied innerhalb eines Bruchstückes, deshalb ist das Aufmaß der minimalen und maximalen Dicke unnötig (siehe ein anderes Beispiel: [HAVAS 2019](#), 84).

31 Sie zeigt an, wie weit sich die gekrümmte Mitte des Ziegels über die Ebene der beiden Seitenkanten erhebt (siehe [HAVAS 2019](#), 84 und 86, Abb. 5).

32 So die Fragmente mit dem Inventarnummer 2015.7.004.41, 2015.7.045.75, 2015.7.066.398 und 2015.7.112.40. Im Fall der Ziegel 2015.7.004.41, 2015.7.066.398 und 2015.7.112.40 kann man hinzu nicht nur die Seitenleiste, sondern auch einen Teil der unteren Kante beobachten. Ein Teil der unteren Kante blieb auch bei der *tegula* 2015.7.066.401 behaltend, und ein Randfragment kann auch im Fall der 2015.7.136.110 *tegula sine margibinus* gefunden werden. Darüber hinaus sind kleinere oder größere Randfragmente auch bei manchen gebogenen Dachziegeln (*imbrices*) sichtbar: so 2015.7.078.349, 2015.7.125.102 und 2015.7.132.27. (Bei letzterem ist auch ein Teil des unteren/oberen Randes neben der Seitenkante zu erkennen.)

33 Die Ziegel 2015.7.004.41 und 2015.7.113.40.

34 [HAVAS 2019](#), 79 und 155.

Bei mehreren Ziegeln sind auf der äußeren Oberfläche auch Wischzeichen erkennbar, die mit einem oder mehreren Fingern (oder mit Stab) eingedrückt wurden.³⁵ Wegen der Fragmentarität des Fundmaterials war es mir nicht möglich, Form und Typologie dieser Wischzeichen zu bestimmen, wurde lediglich die Tatsache der Markierung im Katalog vermerkt.

Die Eigenheiten des Fundmaterials

Im Fundmaterial wurden insgesamt 68 (gestempelte) Ziegel erfasst. Sie verteilen sich auf die drei Grabungsflächen äußerst ungleichmäßig. Die Mehrheit der Funde wurde in den 4 östlichen Grabungsschnitten gefunden (59 Ziegel: 86,8% des Fundmaterials), hingegen kamen nur 9 Fragmente (13,2% der Ziegel) aus den zwei westlichen Grabungsflächen (aus den 8 Grabungsabschnitten im Areal des Stabsgebäudes) zum Vorschein.

Betreffs der Ziegelformen (Abb. 3) handelt es sich bei dem Großteil des Fundmaterials um die *tegulae* (44 Stücke: 64,7%). Daneben finden wir auch einen Flachziegel, der entlang seiner Längsseiten keine hochgezogenen Leisten hat (*tegula sine marginibus* – 1 Fragment: 1,5%). Gebogene Dachziegel (*imbrices*) erscheinen noch in größerer Zahl (16 Stücke: 23,5% des Fundmaterials). In die Kategorie *lateres* wurden 3 Ziegel (4,4%) eingestuft, außerdem gibt es zwei Fragmente (2,9%), bei denen die Identifikation unsicher ist. In diesen Fällen kann man nicht mit Sicherheit feststellen, ob es sich ursprünglich um *tegulae* oder *lateres* handelte.³⁶ Darüber hinaus sind auch zwei Fragmente der *tubuli* im Fundmaterial nachweisbar (2,9%).

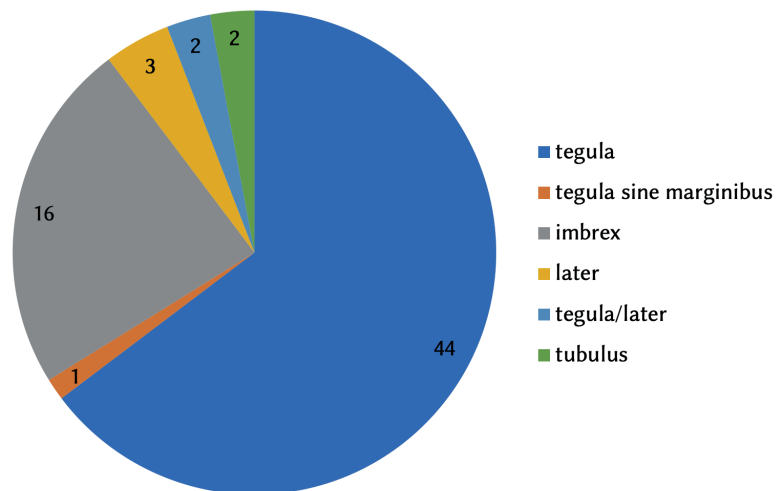


Abb. 3. Verteilung des Fundmaterials nach Ziegelformen.

Wegen der Fragmentarität des Fundmaterials lässt sich von den Dimensionen der Ziegel nur die Dicke umfassend analysieren. Diese kann bei 40 der 44 *tegulae* gemessen werden. Bei 19 Stücke davon (fast die Hälfte der *tegulae*) war die Dicke zwischen 2,4 und 2,9 cm. Darüber hinaus sind *tegulae* mit Dicke von 3,6–3,8 cm in größerer Zahl (8 Fragmente). Im Fall der dünnsten Exemplare konnten dagegen nur 2,2 cm gemessen werden. Die Dicke der einzelnen *tegula sine marginibus* ist 3,3 cm. Die *imbrices* sind viel dünner: ihre Dicke variiert zwischen 1,9 und 2,5 cm, ihre Mehrheit

35 Siehe noch über die Wischzeichen Kovács 2006, 172–175 (betreffs des Fundmaterials von Gorsium); Havas 2019, Taf. 45–82 (Ziegel des Statthalterpalasts in Aquincum) und Dobosi 2020, 333–335 (Ziegel der Zivilstadt von Brigetio aus dem Fundort Komárom/Szőny-Vásártér).

36 Die Exemplare sind sehr fragmentarisch. Die Seitenkanten erhielten sich nicht (daher können wir nicht sagen, dass die Stücke Leisten hatten), und die ursprüngliche Dicke der Ziegel ist ebenfalls unbekannt (die Fragmente sind 3,3 und 3,7 cm dick) – seine ursprüngliche Größe und Funktion sind also unsicher.

(10 Stücke) liegt jedoch zwischen 1,9 und 2,2 cm. Auch die *tubuli* sind dünn: die Dicke beider gestempelten Fragmente beträgt 1,7 cm. Hingegen sind die *lateres* sehr dick. Obwohl die originale Größe wegen ihres fragmentarischen Zustandes bei keinem der Stücke festgestellt werden kann, weist das Fragment 2015.7.003.23 auch so eine Dicke von 6,8 cm auf – und der Ziegel war ursprünglich noch dicker als diese Größe.

Betreffs der Ziegelstempel (Abb. 4) sind 4 Stempel aus den 68 Stücken unleserlich: die Buchstaben sind völlig abgenutzt oder nur unleserliche Buchstabenfragmente sind auf den Ziegeln sichtbar. Im Fall der restlichen 64 Stücke gelang es uns jedoch, den Stempel zumindest teilweise zu lesen, sodass der Hersteller (Militäreinheit/Privatziegelei) mehr oder weniger sicher identifiziert werden konnte.

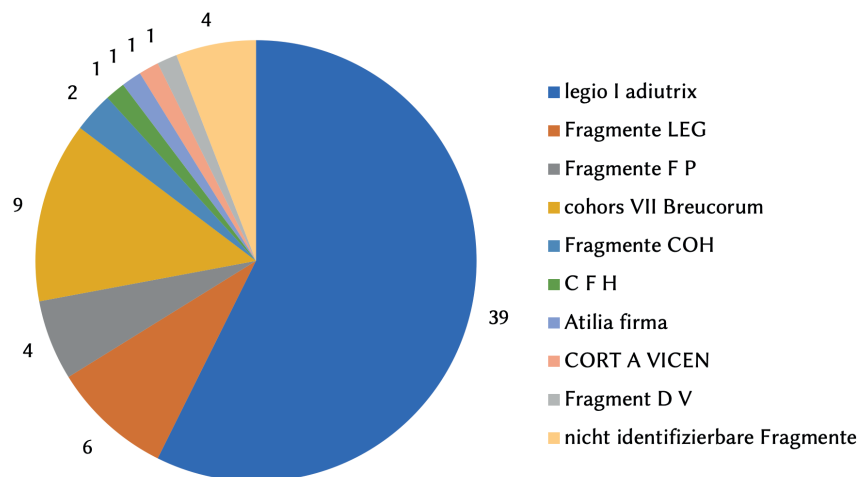


Abb. 4. Verteilung des Fundmaterials nach den Ziegelherstellern.

Es ist kaum überraschend, dass der Großteil des Fundmaterials (39 Stücke: 57,4%) den Stempel der *legio I adiutrix* trägt. Darüber hinaus gibt es auch einige Fragmente (6 Exemplare: 8,8%), bei denen nur die Abkürzung LEG (oder einige ihrer Buchstaben) zu lesen ist, aber der Name der Militäreinheit kann nicht mehr ermittelt werden. Grundsätzlich können diese Fragmente zu jeder Legion gehören, die in Brigetio stationiert war und dort baute,³⁷ die größte Wahrscheinlichkeit besteht jedoch darin, dass auch diese Ziegel von den Soldaten der jahrhundertlang in Brigetio stationierten *legio I adiutrix* hergestellt wurden.

Die Fragmente, auf denen die Abkürzung (P F) des Ehrentitels *pia fidelis* gefunden wird, sind ebenso problematisch. Sie wurden auch wahrscheinlich in der Ziegelei der *legio I adiutrix* hergestellt, es lässt sich aber theoretisch nicht völlig ausschließen, dass sie von einer anderen Militäreinheit mit diesen Ehrentiteln³⁸ produziert wurden. Im Fundmaterial erscheinen 4 solche Fragmente (5,9%). Werden auch sie zu den Ziegeln der *legio I adiutrix* zugerechnet, so sind insgesamt 49 Stücke (72% des Fundmaterials) dieser Militäreinheit zuzuordnen.

Unter den Ziegeln mit militärischen Stempeln sind die Produkte der *cohors VII Breucorum* noch in größerer Zahl vertreten: 9 Exemplare (13,2%). Bei zwei weiteren Fragmenten (2,9%) kann das Stempelfragment CO[H --- nur identifiziert werden, es lässt sich jedoch nicht feststellen, welche

37 So z. B. auch zu der *legio XI Claudia* oder der *legio XXX Ulpia victrix*. Über die Stationierung dieser Einheiten in Brigetio siehe: BARKÓCZI 1951, 14–15.

38 Der Ziegelstempel der *legio XI Claudia* mit den Ehrentiteln *pia fidelis* kann auch in Brigetio nachgewiesen werden (DOBOSI 2020, 321). An verschiedenen Fundorten in Pannonien erscheinen diese Ehrentitel auch betreffs mehrerer anderer Militäreinheiten, so z. B. im Fall der *legio II adiutrix* (meist in Aquincum: SZILÁGYI 1933, 33–35) oder der *legio X gemina* (SZILÁGYI 1933, 50–59). Und auch bei einigen Auxiliartuppen finden sie sich in den Militärdiplomen und Inschriften (LÓRINCZ 2001, 146).

Hilfstruppe den Ziegel hergestellt hat. Bei einem Dachziegel (*tegula*) erscheint der Stempeltyp CFH (*classis Flavia Histrica?*) und bei einem anderen die Werkstatt *Atilia firma* (die einzige Privatziegelei im Fundmaterial): 1,5-1,5%. Weiterhin gibt es auch ein Fragment, bei dem der Stempel CORT A VICEN gelesen wird (1,5%). Es ist der einzige Ziegel, der sicher in die späte Kaiserzeit datiert werden kann. Und schließlich wird eine *tegula* mit dem Stempelfragment ---] D V gefunden (1,5%). Dieses Fragment konnte jedoch noch nicht identifiziert werden.

Produzenten der Ziegel

Legio I adiutrix

Wie bereits festgestellt wurde, machen die Produkte der *legio I adiutrix* die Mehrheit der gestempelten Ziegel aus dem Fundmaterial der Ausgrabung aus. Es ist keineswegs überraschend,³⁹ da diese Militäreinheit von der Zeit des Kaisers Hadrian bis die späte Kaiserzeit hier in Garnison lag.⁴⁰ Die Ziegeleien der Legion sind sowohl in Brigetio als auch in Dömös bekannt und ihre Produkte werden an zahlreichen Fundorten in Pannonien entdeckt.⁴¹

Unter den Ziegelstempeln sehen wir verschiedene Versionen. Manchmal erscheint der Name der Legion nur mit der abgekürzten Form LEG I AD (*Abb. 5–6*, Kat. 1–7),⁴² in anderen Fällen kann die retrograde Variante nachgewiesen werden (*Abb. 7–8*, Kat. 8–12).⁴³ Betreffs einer *tegula* (*Abb. 5–6*, Kat. 6) kann auch ein solcher Ziegelstempel gefunden werden, bei dem die Nummer der Legion mit dem Buchstaben P (*prima*) geschrieben wurde⁴⁴ und die Form ADI zur Abkürzung des Adjektivs *adiutrix* verwendet wurde.⁴⁵ Auf dem Fragment eines gebogenen Dachziegels (*Abb. 7–8*, Kat. 9) zeigt sich auch die Schreibweise AD Ī E.⁴⁶ Die *imbrex* Kat. 7 (*Abb. 5–6*) ist ebenso interessant: sie ist das einzige mehrfach gestempelte Stück des Fundes,⁴⁷ bei dem derselbe Stempel dreimal in die Oberfläche des Ziegels gedrückt wurde. In allen Fällen wurde der Stempel jedoch schräg gedrückt, deshalb sehen wir wegen

39 Mehrere Ziegel mit den Stempeln der *legio I adiutrix* wurden auch bei den Ausgrabungen der Zivilstadt von Brigetio gefunden. Einen Überblick des Fundmaterials mit weiterer Literatur siehe: DOBOSI 2020, 448–468, Kat. 105–120, 123–131, 134, 146–149, 153 und 155–160. Die Produkte dieser *legio* geben die Mehrheit der gestempelten Ziegel sowohl in der Sammlung des Donauländischen Museums in Komarno (MATHÉDESZ 2014, 76–87, Kat. 24–130 und 135–201) als betreffs des Fundmaterials der Ausgrabungen in Iža-Leányvár (RAJTÁR 1987, 64–88, Obr. 1–25, Kat. 1–256).

40 BARKÓCZI 1951, 20. Über die Geschichte der Legion siehe noch: SZILÁGYI 1933, 5–6; DOBOSI 2020, 324.

41 SZILÁGYI 1933, 19–22; LŐRINCZ 1979, 10–11; DOBOSI 2020, 324–326.

42 Solche Ziegelstempel haben viele Parallelen, so z. B. aus den Ausgrabungen der Zivilstadt in Brigetio: BARTUS *et al.* 2012, 10, Kat. 7; BARTUS *et al.* 2016a, 115, Kat. 2. Ebenso aus Brigetio: MATHÉDESZ – FEHÉRI 2019, 64, Kat. 1–2, 5.

43 Die Ziegelstempel mit retrograder Schrift sind überhaupt nicht selten. So ist mehr als ein Drittel der Ziegelstempel der *legio I adiutrix* in der Sammlung des Donauländischen Museums in Komarno retrograd geschrieben.

44 Parallelen dieser Schreibweise: SZILÁGYI 1933, Taf. 2.50; MATHÉDESZ 2014, 95, Fig. 5.107.

45 Eine Parallele mit solcher Schrift ist auch aus dem Fundmaterial der Zivilstadt in Brigetio bekannt: 2010. L17.049.17 (BARTUS *et al.* 2012, 10, Kat. 7; bzw. mit farbiger Abbildung: DOBOSI 2020, 457, Kat. 127). Darüber hinaus werden ähnliche Stempel sowohl unter den Ziegeln aus dem Fundort Iža-Leányvár (so z. B. RAJTÁR 1987, 71–72, Obr. 8–9, Kat. 79–83, 85, 87, 90) als auch in der Sammlung des Donauländischen Museums in Komarno (MATHÉDESZ 2014, 79, Kat. 67–77 und mit retrograder Schrift: MATHÉDESZ 2014, 85–86, Kat. 176–186) gefunden.

46 Die Parallelen dieser Form kennen wir nicht nur in der Sammlung des Donauländischen Museums in Komarno (MATHÉDESZ 2014, 79–81, Kat. 78–106 und mit retrograder Schrift: MATHÉDESZ 2014, 86–87, Kat. 187–195), sondern auch aus dem Fundmaterial der Grabung in Iža-Leányvár (RAJTÁR 1987, 73–74, Obr. 10–11, Kat. 94–100; 75, Obr. 12, Kat. 108–109; 76–77, Obr. 13–14, Kat. 120, 122–125, usw.).

47 Über die Ziegel, auf denen mehrere Stempel gefunden werden: DOBOSI 2020, 319.

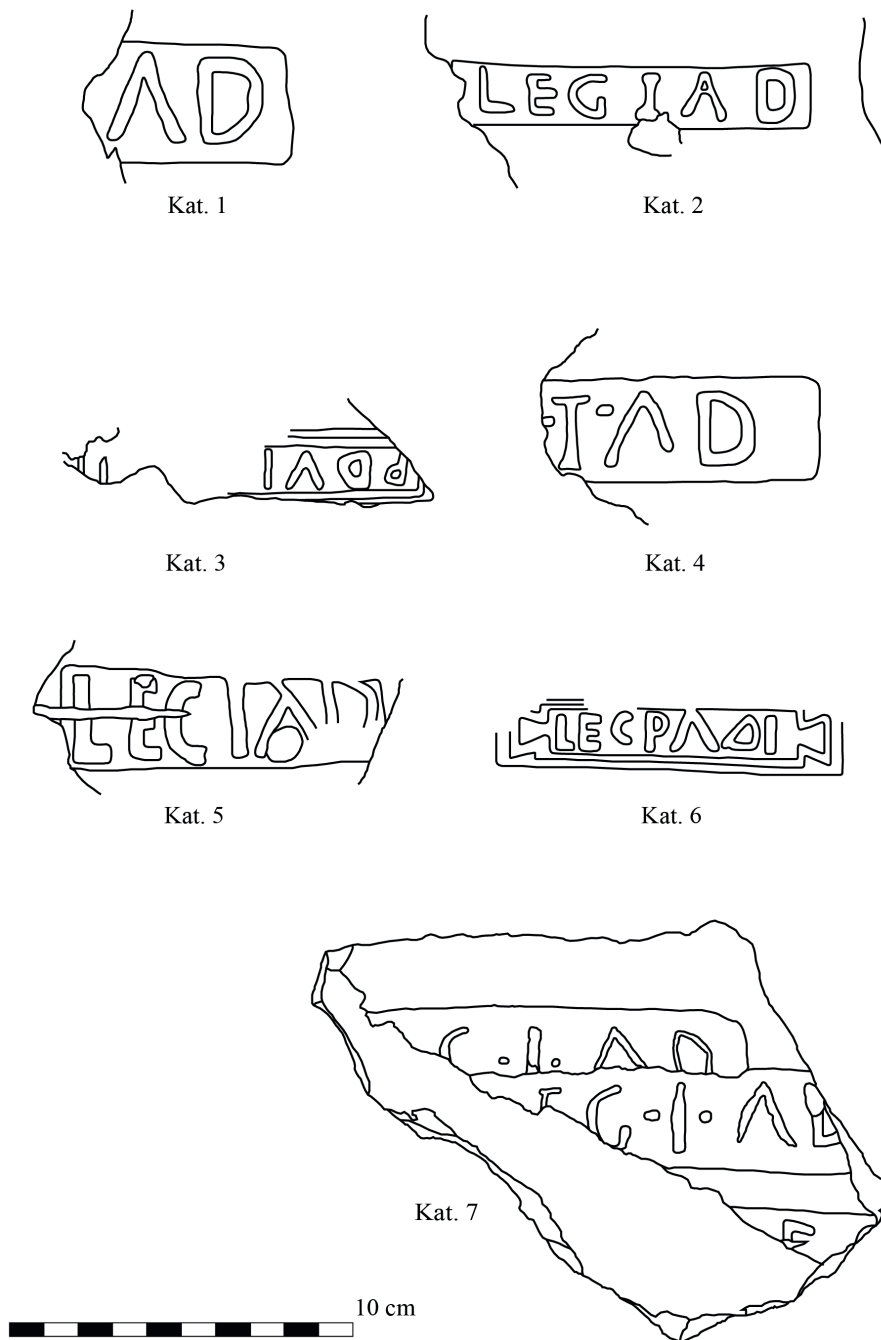


Abb. 5. Die Ziegelstempel Kat. 1–7.

der Krümmung der *imbrex* die Anfangsbuchstaben des Namens der Legion nie. Betreffs des *later*-Fragments Kat. 3 (Abb. 5–6) ist die Interpretation unsicher. Hier können wir den Stempel von links nach rechts lesen (also er ist grundlegend nicht retrograd!), der Buchstabe D ist jedoch rückwärts geschrieben. Hinter dem D ist ein Buchstabe zu sehen, der sich vielleicht, wie ein retrogrades P bezieht. Buchstabe P mit retrograder Schrift wurde auch unter den Stempeln der *legio I adiutrix* nachgewiesen,⁴⁸ aber es ist möglich, dass man hier eher eine fehlerhafte Schreibweise der Abkürzung ADI des Adjektivs *adiutrix* sieht,⁴⁹ diesem Stück bessere Parallele aufweist, und es handelt sich eher um eine fehlerhafte Schreibweise der Abkürzung ADI des Adjektivs *adiutrix*.

48 SZILÁGYI 1933, Taf. 3.69.

49 Parallele: SZILÁGYI 1933, Taf. 1.24

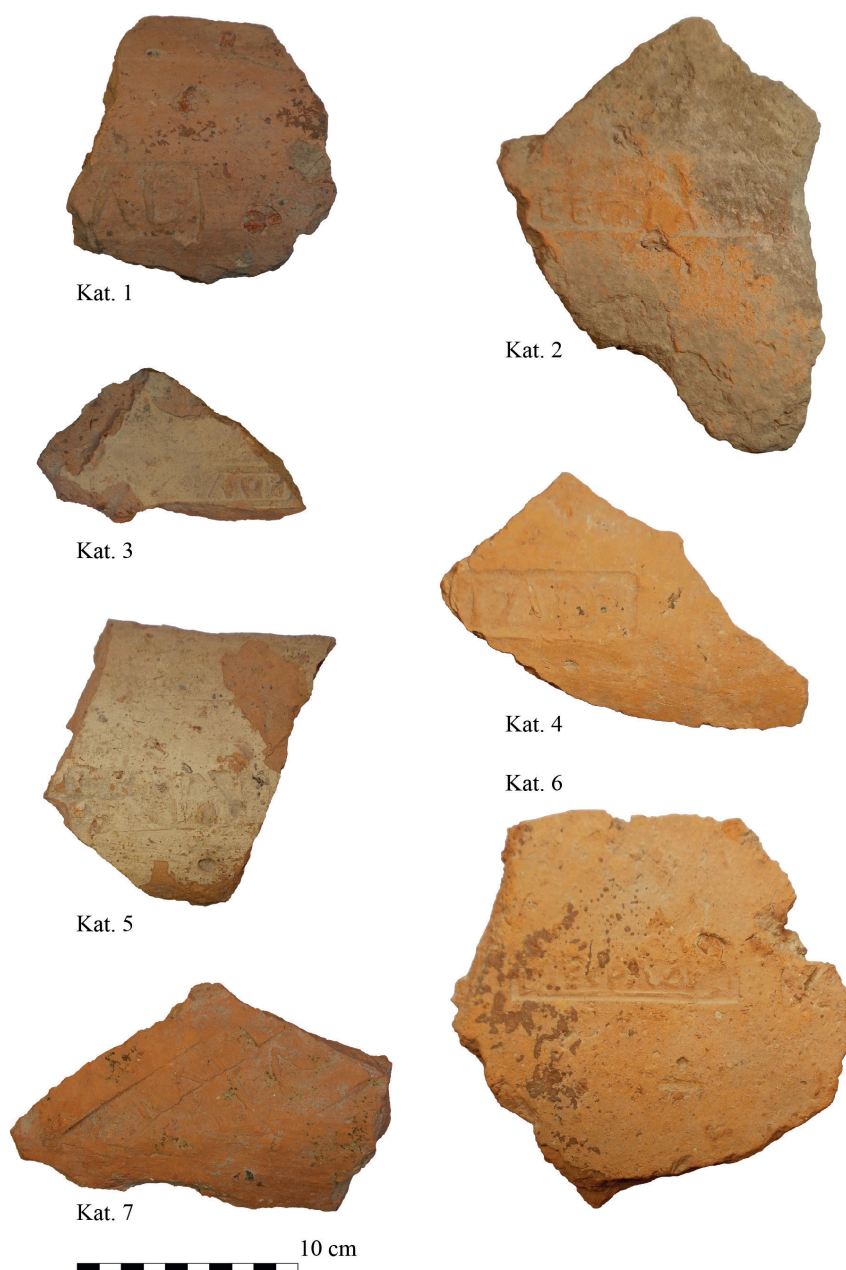


Abb. 6. Die Ziegel Kat. 1–7.

Der Name der *legio I adiutrix* wird häufig (Abb. 7–10, Kat. 14–21) mit den Ehrentiteln *pia* und *fidelis* ergänzt,⁵⁰ die die Truppe bereits seit den letzten Jahren des ersten Jahrhunderts trug.⁵¹ Und diese Bezeichnung mit Ehrentiteln erscheint auch in retrograder Form: Kat. 22 (Abb. 9–10). Das *imbrex-*

50 Ähnliche Stempeltypen sehen wir öfters in Brigetio. So aus dem Fundmaterial der Zivilstadt: BORHY – SZÁMADÓ 1999, 100, Kat. 26–27; BARTUS *et al.* 2012, 10–11, Kat. 5–6, 8–10; BARTUS *et al.* 2013, 12–13, Kat. 1–3 (aber das Exemplar Kat. 3 wird von Linda Dobosi später als Stempel von *Atilia Firma* identifiziert: DOBOSI 2020, 480, Kat. 190); BARTUS *et al.* 2014a, 37, Kat. 3; BARTUS *et al.* 2015a, 10–12, Kat. 2, 4, 7, 15–16; BARTUS *et al.* 2016a, 115, Kat. 1; BARTUS *et al.* 2017, 88, Kat. 1, 3. Andere Ziegel wurden um das Legionslager gefunden: MATHÉDESZ – FEHÉR 2019, 64–65, Kat. 6, 8. Darüber hinaus erscheinen entsprechende Stempeltypen auch in der Sammlung des Donauländischen Museums: MATHÉDESZ 2014, 81–82, Kat. 109–111, 113–124 (mit verschiedenen Varianten, oft in Fragmenten); bzw. MATHÉDESZ 2014, 87, Kat. 196–201 (retrograde, häufig fragmentarische Stempel).

51 LÓRINCZ 1975, 343; DOBOSI 2020, 324.

Fragment Kat. 13 (Abb. 7–8) ist besonders interessant: bei diesem Ziegel sieht man nach der Abkürzung AD eines P, aber nach diesem Buchstaben wird die *tabula ansata* gefunden – und nicht die Abkürzung F des Adjektivs *fidelis*, die wir erwarteten. Es ist möglich, dass das F ursprünglich als Ligatur mit dem Buchstaben P zusammen erschienen ist (solche Beispiele sind aus der Zivilstadt von Brigetio bekannt⁵²) – aber auf dem Ziegelstempel ist keine Spur davon jetzt zu finden. Es ist denkbar, dass der Buchstabe F bei diesem (mangelhaften?) Stempel völlig fehlte.

Manchmal enthält die Bezeichnung der Legion auch weitere Zusätze: bei den Ziegeln Kat. 23–26 (Abb. 9–12) erscheint auch der Beinamen *Antoniniana*.⁵³ Dieser kaiserliche Beinamen ist aus den Ziegeln der *legio I adiutrix* seit langem bekannt⁵⁴ und er ermöglicht gleichzeitig die Datierung der betreffenden Ziegel auf die Severerzeit, auf die Regierung des Kaisers Caracalla oder Elagabalus.⁵⁵

Die Daten der Ziegel können jedoch nur sehr vorsichtig zur Datierung der Schichten der Ausgrabung genutzt werden, da sie nur über die Entstehungszeit der Gebäude Auskunft geben. Sie sagen aber nichts darüber aus, wie lange diese Gebäude genutzt wurden und wann sie zerstört wurden. So stammt einer der vier Ziegel mit dem Ehrentitel *Antoniniana* (Abb. 9–10, Kat. 23) aus einem Steinschutt (SE 039) im Gebiet der *principia*, unmittelbar unter der Humusschicht des Grabungsschnitts JB-09-16.⁵⁶ Die anderen drei Ziegel mit diesem Beinamen kamen aus der östlichen Grabungsfläche, aus drei untereinander liegenden Schichten (SE 045, 078 und 133) des Grabungsschnitts AB-12-14 zum Vorschein. Die *imbrex* Kat. 26 wurde am tiefsten gefunden – sie stammt aus der Schicht SE 133: aus einer Schuttschicht mit Stein- und Ziegelfragmenten. Bei der Datierung der Schicht hilft die Münze 2015.7.133.2,⁵⁷ bei der es sich um eine Imitation eines *denarius* von Elagabalus handelt. So stimmt sie grundsätzlich mit der Datierung des Ziegels überein, da auch dieses Objekt sich an das 3. Jahrhundert knüpft. Über der Schicht SE 133 lag die stratigraphische Einheit SE 078, eine gemischte (rote, schwarze und braune) Füllung. In dieser Schicht wurde das *tegula*-Fragment Kat. 25 (Abb. 11–12) gefunden. Außer diesem Ziegel stammen zwei Münzen aus der Schicht. Die eine ist eine Bronzemünze des Kaisers Trebonianus Gallus,⁵⁸ die andere ist jedoch eine AE3-Bronze, die am Ende der Regierungszeit des Constantinus I. in Thessalonica geprägt wurde.⁵⁹ Die stratigraphische Einheit ist also mehr als ein Jahrhundert später als der Ziegel

52 2011.J13-K13.098.90 und 2013.L17-M17.078.19. Betreffs dieser Ziegel im Detail: BARTUS *et al.* 2013, 12, Kat. 1; BARTUS *et al.* 2015a, 11, Kat. 6 (mit partieller Deutung), dann zusammenfassend: DOBOSI 2020, 448–449, Kat. 105–106.

53 Im Fall des Fragmentes Kat. 26 ist der Buchstabe A nur aus dem Beinamen lesbar. Hier käme der Beinamen *Alexandiana* auch vielleicht in Betracht, die Verwendung dieses Zusatzes ist jedoch im Zusammenhang mit dieser Truppe nicht nachzuweisen (FITZ 1983, 109–110, 128, 131–133).

54 Seine Beispiele wurden auch aus der Gegend der Militärstadt gefunden: MATHÉDESZ – FEHÉR 2019, 65, Kat. 7. Darüber hinaus ist das Adjektiv *Antoniniana* nicht nur bei den Ziegeln der Sammlung des Donau-ländischen Museums in Komarno (MATHÉDESZ 2014, 81–83, Kat. 112, 125–130), sondern auch betreffs des Fundmaterials der Ausgrabungen in Iža-Leányvár (RAJTÁR 1987, 88, Obr. 25, Kat. 252) nachgewiesen.

55 Bezüglich der Datierung: SZILÁGYI 1933, 19; FITZ 1983, 74–89. Wir wissen nicht, ob der Beinamen *Antoniniana* erst während der Alleinherrschaft Caracallas verwendet wurde, oder ob er schon auch bei Lebzeiten des Kaisers Septimius Severus erschien. In letzterem Fall hätte er die Verbindung der Truppen zu Caracalla betont, der als Thronfolger bereits seit dem Jahr 197 den *Augustustitel* innehatte – mehr dazu: FITZ 1983, 34; LŐRINCZ 1982, 148; LŐRINCZ 1985, 186–187.

56 Die Datierung des Steinschuttes SE 039 ist eine verhältnismäßig schwere Aufgabe. Aus dieser Schicht haben wir keine Münze. Aber im benachbarten Grabungsschnitt (JB-09-12) wurde der Steinschutt SE 035 freigelegt, der nach der Dokumentation der Ausgrabung mit der Schicht SE 039 gleich ist. Und in diesem Steinschutt wurde eine Münze gefunden: eine AE3-Bronzemünze von Gratian (BARNA 2024, Kat. 131), die anderthalb Jahrhunderte nach der Severerzeit datiert werden kann.

57 BARNA 2024, Kat. 5.

58 Ein Sesterz aus Viminacium: BARNA 2024, Kat. 7.

59 Mit der Vorderseite des Constantinus II: BARNA 2024, Kat. 55.

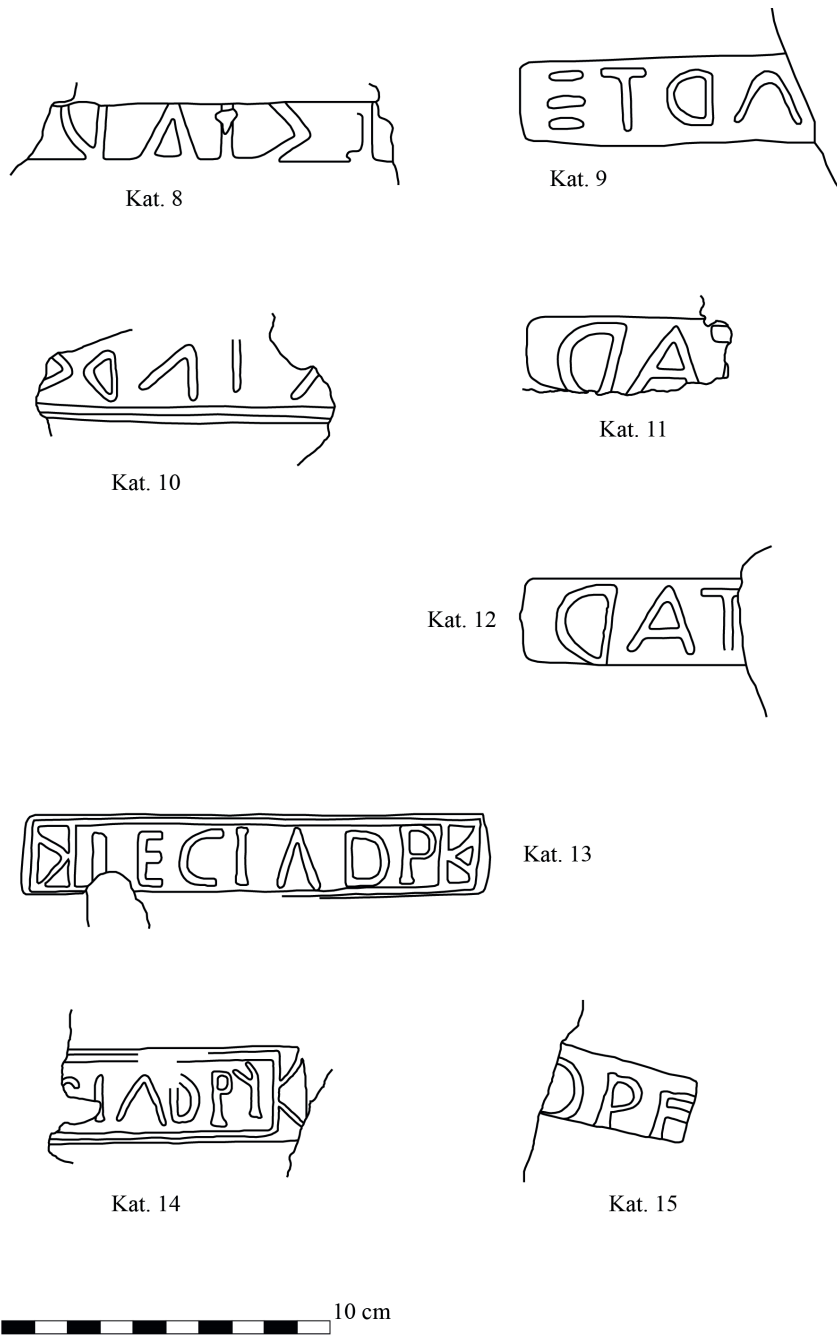


Abb. 7. Die Ziegelstempel Kat. 8–15.

Kat. 25. Diese Differenz ist im Fall der *tegula* Kat. 24 (Abb. 9–10) noch auffälliger. Dieses Stück gehört zu der SE 045, die eine kompakte, harte, stellenweise durchgebrannte Tonschicht über der SE 078 ist. In dieser Schicht wurden 10 verschiedene Münzen gefunden, die alle spätrömischen Bronzen aus dem 4. Jahrhundert sind. Das früheste Exemplar ist ein *foliis* von Maximinus Daia,⁶⁰ die meisten Münzen stammen jedoch aus der Mitte und der zweiten Hälfte des 4. Jahrhunderts: sie können auf die Regierung des Constantius II.⁶¹ und des Valentinian I.⁶² datiert werden. Die Schicht kann so eher den letzten Jahrzehnten des 4. Jahrhunderts, der Endphase des Legionslagers zugeordnet werden, und nicht der

60 BARNA 2024, Kat. 38.

61 BARNA 2024, Kat. 76, 88, 97, 109.

62 BARNA 2024, Kat. 125, 127.



Abb. 8. Die Ziegel Kat. 8–15.

Severerzeit, auf die der Ziegelstempel LEG I] AD P F A hinweist. Hier ist zu bemerken, dass die Tonschicht SE 045 auch mehrere Ziegel enthielt. Unter anderem⁶³ gehört das *tegula*-Fragment Kat. 49 (Abb. 15–16) mit dem Stempel CORT A] VICE[N zu dieser stratigraphischen Einheit. Und auch dieser Ziegel kann in die Zeit des Constantius II. bzw. Valentinian I. datiert werden.

Bezüglich der Ziegelstempel lassen sich einige interessante Details beobachten. So lohnt es sich im Fall der *tegula* Kat. 23 (Abb. 9–10), unsere Aufmerksamkeit auf die ANT-Ligatur mit der Kombina-

63 Die Fragmente Kat. 30 (L]EG I A[D) und Kat. 62 (---) liefern betreffs der Datierung der Schicht keine zusätzlichen Informationen.

tion aus drei Buchstaben zu lenken.⁶⁴ Dagegen wurde der Beiname *Antoninianus* bei den *tegulae* Kat. 24 (Abb. 9–10) und Kat. 25 (Abb. 11–12) nur mit einem Buchstaben „A“ abgekürzt, nach dem der Stempel bereits geschlossen wurde.⁶⁵ Zu der Abkürzung des Adjektivs *adiutrix* wurde die Form ADI im Fall von zwei Exemplaren (Kat. 23 und 26) verwendet.⁶⁶

Neben den bisher erwähnten Ziegeln können viele solche Beispiele aufgezählt werden, bei denen wir aufgrund der Fragmentarität des Fundmaterials die ursprüngliche Form und den vollständigen Text des Stempels nicht ermitteln können. In diesen Fällen (Abb. 11–14, Kat. 27–36) konnte nur festgestellt werden, dass diese Ziegel von der *legio I adiutrix* hergestellt wurden.⁶⁷ Natürlich gibt es retrograde Stücke auch unter diesen sehr fragmentarischen Ziegeln (Abb. 13–14, Kat. 37–39).

Hinsichtlich der Ziegelformen ist die relativ große Anzahl der *imbrices* interessant. Im Fundmaterial der Ausgrabung können insgesamt 16 *imbrices* gefunden werden, von denen 14 Stücke mit dem Namen der *legio I adiutrix* gestempelt sind. So machen die *imbrices* mehr als ein Drittel der Ziegel der Legion aus (35,9%), während die *tegulae* weniger als die Hälfte des Fundmaterial darstellen (19 Fragmente: 48,7%) – obwohl sie im Allgemeinen fast zwei Drittel (64,7%) der Ziegel ausmachen.

Cohors VII Breucorum

Außer der *legio I adiutrix* werden die Ziegel einer Militärtruppe noch in größerer Zahl im Fundmaterial nachgewiesen – und zwar die Ziegel der *cohors VII Breucorum* (9 Stücke). Die Hilfstruppe kam in den Donaauraum am Ende des 1. Jahrhunderts und stationierte ab der Mitte des 2. Jahrhunderts etwa hundert Jahre lang in Lugio (Dunaszekcső). Ihre Ziegel sind an vielen Orten entlang der Donau zu finden,⁶⁸ so können wir voraussetzen, dass die *cohors* betreffs der Ziegelherstellung besondere Fachkenntnisse (und Produktionskapazität) hatte.⁶⁹ Ihre Stempel sind auch aus der Gegend von Brigetio gut bekannt: viele Beispiele wurden schon von Szilágyi erwähnt,⁷⁰ und sie sind nicht nur in der Sammlung des Donauländischen Museums in Komarno,⁷¹ sondern auch unter den Funden der Ausgrabungen in Iža-Leányvár⁷² nachgewiesen.

64 Parallelen dazu: SZILÁGYI 1933, Taf. 4.97, 100; RAJTÁR 1987, 88, Obr. 25, Kat. 251; MATHÉDESZ 2014, 95, Fig. 5, Kat. 112.

65 Anlage und die Buchstabenformen dieser Ziegelstempel sind ähnlich dem Stück: SZILÁGYI 1933, Taf. 4.98.

66 Siehe Parallelen: SZILÁGYI 1933, Taf. 4.99–101; MATHÉDESZ 2014, 82–83, Kat. 125–126, 130.

67 Natürlich sind ähnliche Fragmente bereits auch früher im Fundmaterial der Ausgrabungen in Brigetio vorgekommen, so: BARTUS *et al.* 2012, 9, Kat. 1–2; BARTUS *et al.* 2013, 13, Kat. 5, 10; BARTUS *et al.* 2015a, 10–12, Kat. 3, 5, 8, 13–14; BARTUS *et al.* 2017, 88, Kat. 2; BARTUS *et al.* 2022b, 320, Kat. 1.

68 LŐRINCZ 1977, 19, Abb. 5.

69 SZILÁGYI 1933, 88–91; LŐRINCZ 1977, 17–20; LŐRINCZ 1979, 29–31; KOVÁCS 2005, 245–247; DOBOSI 2020, 329. Ihre Produkte im Fundmaterial des Statthalterpalastes in Aquincum: HAVAS 2019, Taf. 74–75, Taf. 96–98; weitere Beispiele aus Aquincum: HAVAS 2008, 129–132.

70 SZILÁGYI 1933, 88–90, Kat. 19–21, 27, 28b,e, 30a, 38, 42b,c,e–g, 43, 44.

71 MATHÉDESZ 2014, 75, Kat. 8–9 (mit den Adjektiven *Antoniniana* und *Gordiana*).

72 Die Ziegelstempel der *cohors* wurden schon von János Tóth-Kurucz hinsichtlich seiner Exkavationen in den ersten Jahren des 20. Jahrhundert erwähnt (TÓTH-KURUCZ 1907, 61; KURUCZ 1914, 14) und sie sind auch im Fundmaterial der Ausgrabungen der 1970er und 1980er Jahre zu finden: RAJTÁR 1987, 91, Obr. 28, Kat. 286–289. Auch betreffs eines in der Zivilstadt Brigetios gefundenen Fragmentes wurde es vermutet, dass es sich um ein Produkt der *cohors VII Breucorum* handelte (BARTUS *et al.* 2014a, 38, Kat. 6), diese Identifikation ist jedoch unsicher. Schon betont auch László Borhy, der diesen Teil des Fundmaterials veröffentlichte, den hypothetischen Charakter der Identifikation des Ziegels (nach seiner Meinung kommt auch die Hilfstruppe *cohors V Callaeocorum* als Ziegelhersteller in Betracht), während das Stück nach der Meinung von Linda Dobosi Produkt einer privaten Ziegelfabrik ist: DOBOSI 2020, 328–330 und 478, Kat. 185.

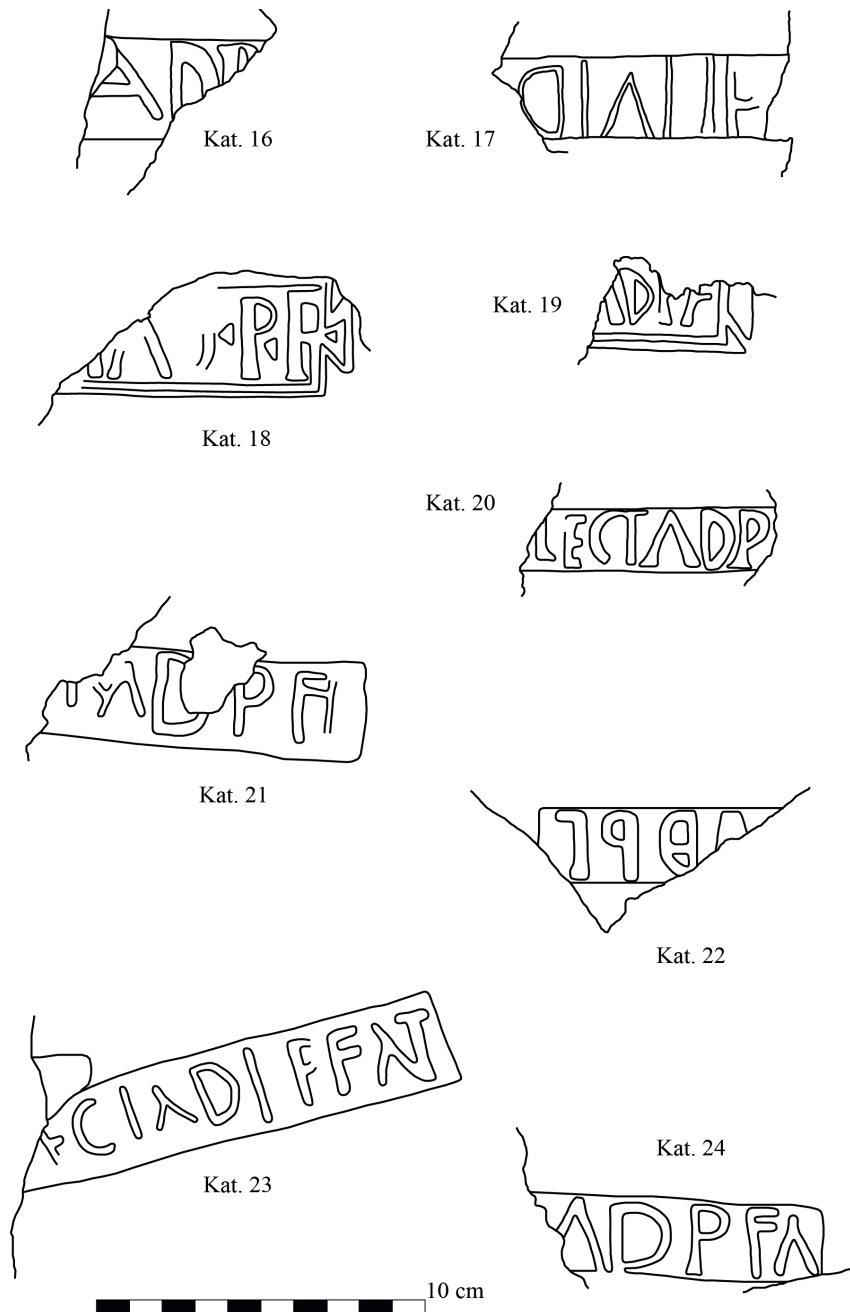


Abb. 9. Die Ziegelstempel Kat. 16–24.

Betreffs des Materials dieser Grabung sind 9 Stücke der Hilfstruppe *cohors VII Breucorum* zuzuordnen (Abb. 15–16, Kat. 40–48). Alle sind *tegula*-Fragmente, ihre Gestalt und Aussehen ist sehr einheitlich. Typisch ist die orange (manchmal orangerote) Farbe, die sorgfältige Gestaltung, die glatte, gut polierte Oberfläche. Die Buchstaben der Stempel sind dünn, schlank mit scharfem Duktus. Eine *tabula ansata* ist bei keinem Ziegel vorhanden.

Bei fünf Fragmenten ist die Datierung der Stempel durch kaiserliche Beinamen unterstützt, die dem Namen der Truppe hinzugefügt wurden. Betreffs des Stückes Kat. 40 (Abb. 15–16) ist ein Buchstabe A nach der Abkürzung BR zu lesen. Er weist entweder auf das Adjektiv *Antoniniana* oder auf das *Alexandriana* hin, somit kann der Stempel entweder auf die Regierungszeit der Kaiser Caracalla/Elagabalus⁷³

73 Über die Datierung des Beinamens *Antoniniana* siehe: SZILÁGYI 1933, 90; LŐRINCZ 1977, 20; FITZ 1983, 74–89; LŐRINCZ 1982, 148; LŐRINCZ 2001, 239 (die Verwendung dieses kaiserlichen Beinamens wurde von ►



Abb. 10. Die Ziegel Kat. 16–24.

oder auf die Zeit von Severus Alexander datiert werden. Unter den Ziegeln der *cohors VII Breucorum* gibt es Beispiele für beide Adjektive,⁷⁴ der Beinamen *Antoniniana* erscheint jedoch wahrscheinlicher. Die Verwendung dieses Beinamens ist viel umfangreicher und allgemeiner als die Benutzung des Adjektivs *Alexandriana* und während letzteres in Pannonien nur aus Annamatia bekannt ist, erscheint der Beiname *Antoniniana* auch in Brigetio unter den Ziegeln der Truppe.⁷⁵

► ihnen schon auch während der Regierungszeit von Septimius Severus, ab den ersten Jahren des 3. Jahrhunderts angenommen).

74 Kovács 2005, 245.

75 SZILÁGYI 1933, 89–90, Kat. 27, 28b,e, 30a, 38; MATHÉDESZ 2014, 75, Kat. 8; RAJTÁR 1987, 91, Obr. 28, Kat. 289.

Gegenüber dem vorigen Typ, von dem nur ein Exemplar gefunden wurde, erscheint der Beinamen *Severiana* bei vier Fragmenten (Abb. 15–16, Kat. 41–44). Im Zusammenhang mit dem Wort könnte uns zunächst Septimius Severus einfallen, doch die meisten Forscher verbinden das Adjektiv mit der Regierungszeit des Kaisers Severus Alexander.⁷⁶ Wir kennen mehrere Beispiele des Beinamens aus Pannonien: er kam nicht nur in Aquincum,⁷⁷ sondern auch in Brigetio⁷⁸ vor. Die Bezeichnung wird in dem verfügbaren Fundmaterial von 4 Ziegeln repräsentiert, obwohl 3 davon sehr fragmentarisch sind. So kann man beispielsweise im Fall des Ziegelstempels Kat. 44 nur ein Fragment]ER lesen – aber wir können aufgrund des Materials (mit oranger Farbe, ohne wiederverwendete Ziegelstücke) und der Verarbeitung des Ziegels (sorgfältig geglättete Oberfläche), anhand der Gestaltung des Stempels (Fehlen der *tabula ansata*) und der Buchstabenformen (dünne und schlanke Buchstaben mit schneidigen Duktus) auch bei diesem Stück mit Recht davon ausgehen, dass es sich um ein Produkt der *cohors VII Breucorum* handelt.

Bezüglich 4 weiterer Stücke (Abb. 15–16, Kat. 45–48) weisen die sehr fragmentarischen Ziegel keinen kaiserlichen Beinamen auf. Aufgrund der Fragmente lässt es sich nicht bestimmen, ob die Stempel ursprünglich Adjektive hatten oder solche Zusätze vollständig fehlten.⁷⁹ Diese Exemplare sind höchstwahrscheinlich in das 3. Jahrhundert zu datieren. Der *terminus post quem* ist der Zeitpunkt, als Brigetio an die Provinz *Pannonia Inferior* angegliedert wurde (214 n. Chr.⁸⁰). Die *cohors VII Breucorum* war in *Pannonia Inferior* stationiert, seine Ziegel sind fast ausschließlich⁸¹ mit dieser Provinz verbunden.⁸² Daher können wir mit Grund davon ausgehen, dass die Stempel der Militäreinheit hier nur danach erschienen, nachdem die Region von Brigetio an die Provinz Niederpannonien angegliedert wurde. Das Enddatum ist deutlich ungewisser: wir können uns nur darauf stützen, dass die Anwesenheit der *cohors VII Breucorum* in Pannonien durch Daten bis zur Mitte des 3. Jahrhunderts bestätigt ist.⁸³

Wenn wir den Datierungswert der Ziegel untersuchen, mahnen uns die Belege immer noch zur Vorsicht. Die Entstehungszeit der Ziegel kann nur darüber Aufschluss geben, wann die Gebäude, zu denen das Baumaterial (ursprünglich) gehörte, gebaut wurden. Wir bekommen jedoch von diesen Ziegeln keine Auskunft darüber, wann diese Gebäude zerstört wurden und wann die Schuttschichten, in denen die Ziegel jetzt gefunden wurden, entstanden.

In diesem Fall steht die Datierung des Ziegels Kat. 43 in die Severerzeit mit den Daten der Münzen⁸⁴ aus derselben Schicht (SE 086) gut im Einklang. Aber aus den Schichten SE 046 (im Grabungsschnitt

76 Der kaiserliche Beiname wurde sowohl von János Szilágyi (SZILÁGYI 1933, 90) als auch von Jenő Fitz (FITZ 1983, 34 und 124–140) mit der Regierungszeit von Severus Alexandr in Verbindung gebracht. Aber nach der Meinung von Barnabás Lőrincz wurde dieser Beiname schon auch während der Herrschaft des Kaisers Septimius Severus benutzt – so LŐRINCZ 1982, 186–187 (hier nahm Lőrincz an, dass der Beiname *Severiana* parallel zum Adjektiv *Antoniniana* ab dem Jahr 198 verwendet wurde) und LŐRINCZ 2001, 239, Kat. 272 (Datierung in die Zeitspannen 204–211 und 222–235).

77 CIL III 6472; CIL III 10668 m; SZILÁGYI 1933, 90, Kat. 40–41.

78 CIL III 10668 q–s,t,u.

79 So z. B. bei dem Stempel SZILÁGYI 1933, Taf. 23.24.

80 Über die Änderung der Verwaltungsbezirke siehe: BARKÓCZI 1951, 22–23; MÓCSY 1974b, 26; SZABÓ – BORHY 2015, 127–128.

81 Obwohl ein Ziegel mit dem Stempel dieser Truppe sich in der Sammlung des Hansagi Museums in Mosonmagyaróvár befindet (SZILÁGYI 1933, 90, Kat. 42d), sind die Fundumstände dieses Stückes nach dem Bericht von Barnabás Lőrincz unbekannt. So ist das Fragment nicht automatisch mit dem Fundort Ad Flexum (Mosonmagyaróvár) zu verknüpfen und es ist auch denkbar, dass dieser Ziegel aus Brigetio ins Museum von Mosonmagyaróvár gelangte (LŐRINCZ 1981, 15, Kat. 19).

82 LŐRINCZ 1977, 18, Anm. 44; KOVÁCS 2005, 245. Anschauliche Übersicht mit Landkarte: LŐRINCZ 1977, 19, Abb. 5.

83 LŐRINCZ 1977, 18.

84 Münzen von Quintillus (BARNA 2024, Kat. 32) und Probus (BARNA 2024, Kat. 35).

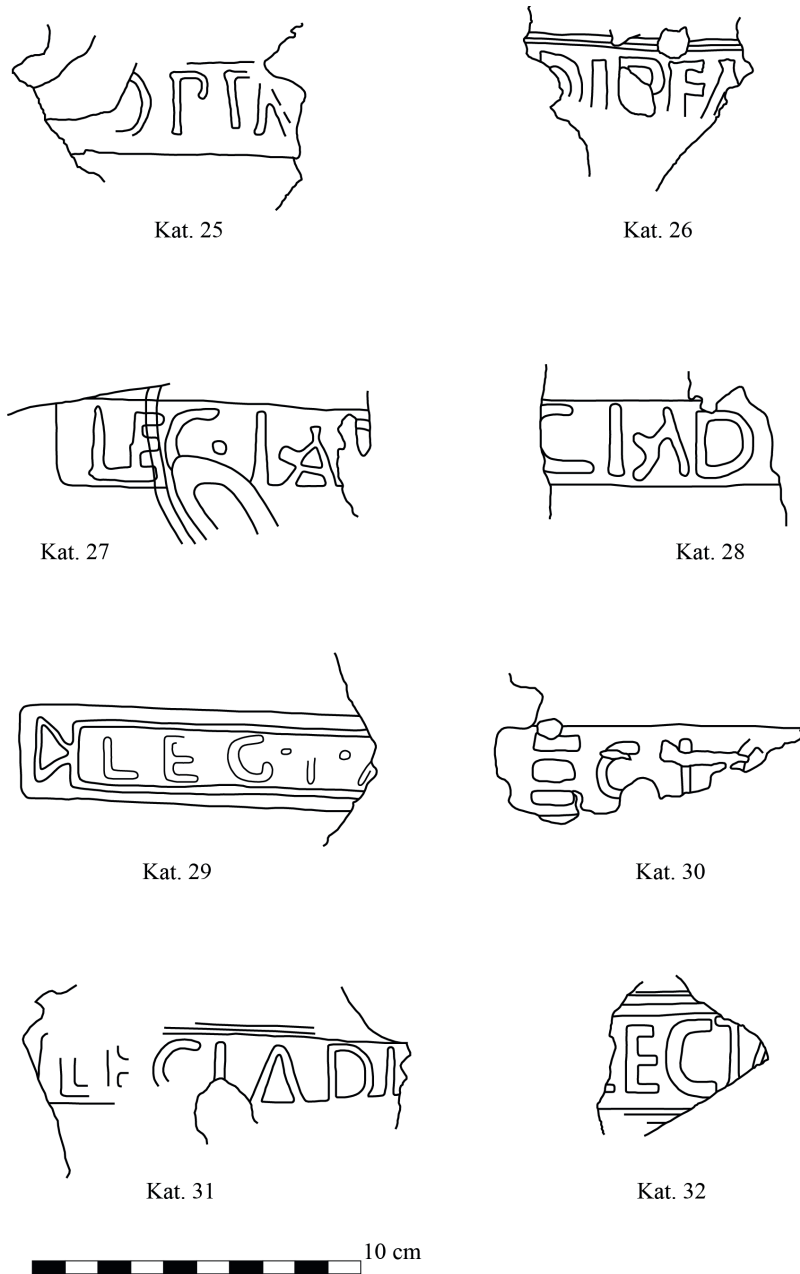


Abb. 11. Die Ziegelstempel Kat. 25–32.

AB-12-14) und SE 050 (Grabungsschnitt AB-17-02), die nach der Dokumentation der Ausgrabung mit der stratigraphischen Einheit SE 086 (Grabungsschnitt AB-12-13) gleich sind, kommen auch spätkaiserzeitliche Bronzemünzen⁸⁵ zum Vorschein. Aus der Verschüttung SE 066 in der Grube SE 067 kennen wir nicht nur den Ziegel Kat. 40 (Abb. 15–16), der wahrscheinlich auf die Severerzeit datiert werden kann, sondern auch eine Bronzemünze des Kaisers Constantinus I.⁸⁶ und derselben Schicht gehören auch mehrere Fragmente glasierter Keramik aus der Spätantike.⁸⁷ Auch bei dem Ziegel Kat. 42 (Abb. 15–16) verhält es sich ähnlich. Obwohl die Datierung der *tegula* (wahrschein-

85 BARNA 2024, Kat. 115, 134. Das erste Stück ist eine Münze von Valentinian I, das letztere gehört dem Kaiser Honorius (es ist eine der spätesten Münzen der Ausgrabung).

86 BARNA 2024, Kat. 41.

87 So z. B. unter den Reibschlüsseln: BARNA 2023, Kat. 214, 215, 226, 243, 252, 257, 262, 293–295, 330, 331, 347.



Abb. 12. Die Ziegel Kat. 25–32.

lich auf die Regierungszeit des Kaisers Severus Alexander) mit dem in derselben Schicht (SE 078) gefundenen Ziegel der *legio I adiutrix* (Abb. 11–12, Kat. 25), bei welchem Ziegel auch der Beinamen *Antoniniana* erscheint, im Einklang steht, weist jedoch eine spätkaiserzeitliche Bronzemünze⁸⁸ aus derselben Schicht bereits auf die Zeit ein Jahrhundert später hin.

Dennoch liefert die Datierung der Ziegel wichtige Anhaltspunkte bezüglich der Chronologie des Legionslagers. Besonders wichtig ist die *tegula* Kat. 45 (Abb. 15–16), die aus der Verschüttung SE 101 eines Kanals (SE 102) stammt.

88 BARNÁ 2024, Kat. 55.

Vincentius

Unter den Ziegeln des Fundmaterials ist ein einziges Stück, das eindeutig auf die späte Kaiserzeit datiert wird. Es ist das Fragment Kat. 49 (Abb. 15–16). Auf der *tegula* sind die Buchstaben VIC zu lesen und nach dem C kann man schwach auch die Details des Stammes / vertikalen Striches des nächsten Buchstabens erkennen. Die Farbe des Ziegels ist matt orange, an den Bruchflächen sehen wir im Ton (verhältnismäßig viele) kleine Bläschen und einige weiße Kalkstücke. Kein ähnlicher Ziegel ist im Fundmaterial der Ausgrabung zu finden.

Der fragmentarische Ziegel wurde ursprünglich wahrscheinlich mit dem Stempel CORT A VICEN markiert. Die Identifikation wird nicht nur von der Buchstabenform (insbesondere durch die charakteristischen Formen von A und C),⁸⁹ sondern auch von dem Material des Ziegels (von der orangen Farbe, den Blasen) unterstützt.⁹⁰ Der Stempeltyp ist in Brigetio nicht unbekannt: seine Beispiele wurden bereits auch von dem CIL⁹¹ und von János Szilágyi⁹² erwähnt. Früher ordnete die Forschung diesen Stempel zusammen mit dem Typ VINCENTIA unter den Ziegeln mit Ortsnamen ein, doch Barnabás Lőrincz wies darauf hin,⁹³ dass es sich hier um einen Ziegel mit Offiziernamen handelt, dessen Lesung *co(ho)rt(is) a(pparatu) Vi(n)cen(tii)* ist.⁹⁴ Der Stempeltyp ist vermutlich auf die Zeit von Constantius II. bzw. Valentinian I. und damit in das dritte Viertel des 4. Jahrhunderts zu datieren.⁹⁵

Der Ziegel kam aus der Schicht SE 045 (aus einer kompakten, harten, stellenweise durchgebrannten Tonschicht) im Grabungsschnitt AB-12-14 zum Vorschein. Die Datierung der *tegula* wird auch von anderen Funden der Schicht SE 045 bestätigt. Die Ziegel aus dieser stratigraphischen Einheit leisten uns zwar betreffs der Datierung keine Hilfe,⁹⁶ aber die Münzen sprechen eindeutig für die späte Kaiserzeit: wir fanden 10 Bronzemünzen aus dem 4. Jahrhundert vor, deren Mehrheit auf die Zeit von Constantius II. und Valentinian I. datiert werden kann.⁹⁷

Classis Flavia Histrica

Die *tegula* Kat. 50 (Abb. 17–18) trägt einen weiteren Stempeltyp. In diesem Fall sind die Buchstaben C F H auf dem Ziegel zu lesen. Die Forscher interpretieren es im Allgemeinen als die Abkürzung

89 Bemerkenswert sind die schlanken, dünnen Buchstaben, die längliche Form des V und das kurze C – s. wie Parallelen: SZILÁGYI 1933, Taf. 26.26–27; LŐRINCZ 2008, 544, Taf. 18.1; H. KELEMEN – MERCZI 2019, 275, 50. tábla 528–529; SCHILLING *et al.* 2021, 113, Kat. 31.

90 Veröffentlichungen mit Farbfotos halfen uns am meisten: H. KELEMEN – MERCZI 2019, 445, 86. tábla 528; SCHILLING *et al.* 2021, 113, Kat. 31.

91 CIL III 11373 (Fragmente CORTA • VI[--- und CORTA •).

92 SZILÁGYI 1933, 97, Kat. 25a–b, 26. Darüber hinaus verweisen Márta H. Kelemen und Mónika Merczi (H. KELEMEN – MERCZI 2019, 153, Anm. 549) im Zusammenhang mit Brigetio noch auf eine weitere Veröffentlichung von János Szilágyi (SZILÁGYI 1952, 199), aber in diesem Aufsatz handelt es sich um kein Exemplar aus Brigetio. Szilágyi erwähnt auf der von Merczi und H. Kelemen angeführten Seite (und mit einer Seite davor, auf der Seite 198) nur einen Ziegel aus Pilismarót und einen anderen aus Esztergom mit dem Stempel COR TA VICENTIA, aber hier können wir kein Exemplar aus Brigetio lesen. Ansonsten ist es interessant, dass der Stempel aus Pilismarót von Szilágyi (fälschlicherweise) mit der Auflösung CO(ho)R(s) I A(lpinorum) VICE[N(tia)] interpretiert wurde.

93 LŐRINCZ 2008, 488.

94 Die Belege des Typs entlang der Donau (östlich von Brigetio bis zur Gegend von Pilismarót) wurde von Márta H. Kelemen und Mónika Merczi untersucht: H. KELEMEN – MERCZI 2019, 153–154.

95 LŐRINCZ 2008, 524; H. KELEMEN – MERCZI 2019, 154; SCHILLING *et al.* 2021, 99–100.

96 Die Fragmente Kat. 30 (L]EG I A[D) und Kat. 60 (---) F) sind nicht zu datieren, während der Ziegel Kat. 24 mit dem Stempel LEG I] AD P F A wahrscheinlich in der Severerzeit (also in einer Zeitspanne etwa anderthalb Jahrhunderte früher) hergestellt wurde.

97 BARNA 2024, Kat. 76, 88, 97, 109, 125, 127.

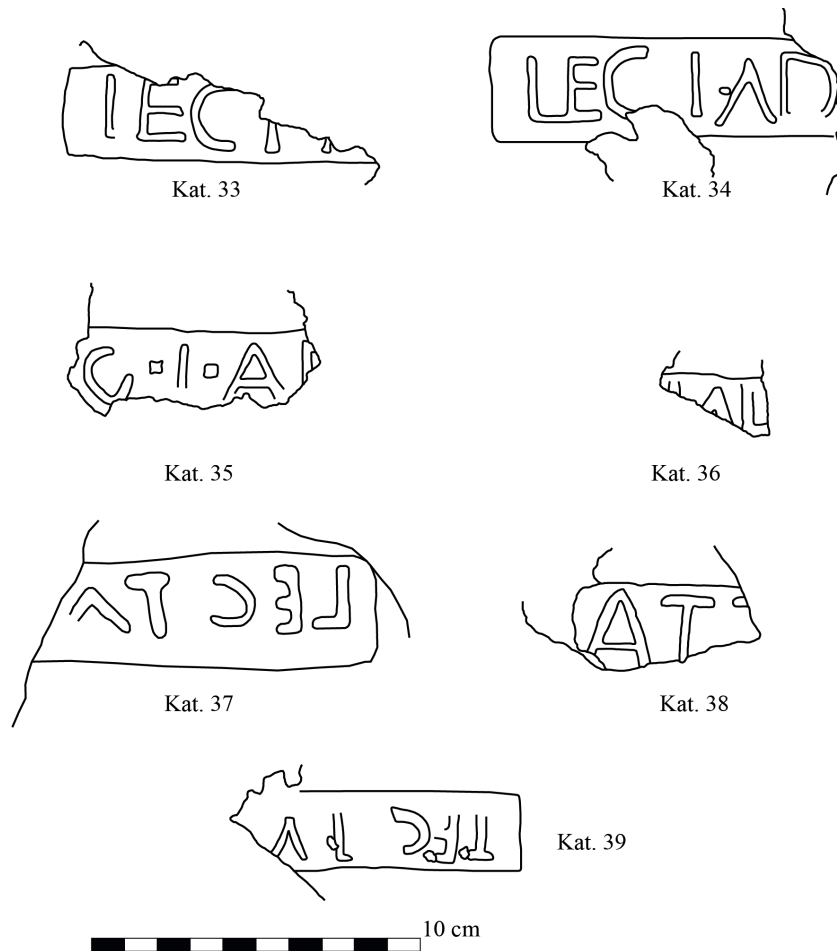


Abb. 13. Die Ziegelstempel Kat. 33–39.

der *classis Flavia Histrica*,⁹⁸ so handelt es sich wahrscheinlich um die römische Donauflotte. Solche Stempel sind gewöhnlich sehr auffällig: obwohl die Buchstaben bei den meisten Ziegelstempeln konvex auf der Mitte des eingedruckten Stempels hervortreten, vertiefen sie sich betreffs dieses Typs jedoch negativ in den Ton. Auch bei diesem Fragment sehen wir solchen Stempel. Ein weiteres interessantes Merkmal ist, dass das C einigermaßen kleiner als die anderen zwei Buchstaben ist. Ähnliche Gestalt wird öfters bei den Stempeln C F H beobachtet.⁹⁹ Es ist jedoch merkwürdig, dass der Ziegel Kat. 50 eine *tegula* ist, die meisten Beispiele des Stempels C F H sind nämlich auf den *imbrices* zu finden.¹⁰⁰ *Tabula ansata* konnte nicht nachgewiesen werden.

Der Stempeltyp C F H wurde aus *Brigetio* bereits im CIL dokumentiert¹⁰¹ und während der Ausgrabungen der letzten Jahrzehnte konnten fast zwei Dutzend Exemplare im Fundort Komárom/Szőny-Vásártér (in der römischen Zivilstadt) nachgewiesen werden.¹⁰² Außer *Brigetio* ist der Stempel

98 BARKÓCZI 1951, 20; SZILÁGYI 1952, 196 (betreffs des Kastells Cirpi); BORHY 2012a, 43–44; DOBOSI 2020, 326–327.

99 DOBOSI 2020, 327–328.

100 Natürlich erschien der Stempeltyp jedoch auch auf flachen Dachziegeln unter den Funden aus *Brigetio* – so BORHY 2005, 106–107, Nr. 1.29–30; BARTUS *et al.* 2012, 11, Kat. 13; BARTUS *et al.* 2013, 14, Kat. 18, 21; BARTUS *et al.* 2016a, 115, Kat. 3; DOBOSI 2020, 468–469, Kat. 161–162.

101 CIL III 11415.

102 BORHY – SZÁMADÓ 1999, 100–102, Kat. 28–30; BARTUS *et al.* 2012, 11, Kat. 13; BARTUS *et al.* 2013, 14–15, Kat. 17–22; BARTUS *et al.* 2014a, 38–39, Kat. 7–12; BARTUS *et al.* 2015a, 12–13, Kat. 17–20; BARTUS *et al.* 2016a, 115, Kat. 3. Zusammenfassender Überblick über die Funde: DOBOSI 2020, 468–477, Kat. 161–183.



Abb. 14. Die Ziegel Kat. 33–39.

auch aus Dunabogdány (aus der Festung *Cirpi*) bekannt¹⁰³ und ein Exemplar wurde auch in Ács-Vaspusztá (Fund aus der Donau bei der Festung *Ad Statuas*) nachgewiesen.¹⁰⁴ Betreffs Brigetio ist auch die territoriale Verteilung der Funde bemerkenswert. Sie sind zwar wahrscheinlich Produkte einer Militäreinheit, die meisten Exemplare kamen jedoch aus den Ausgrabungen in der Zivilstadt zum Vorschein – kein Ziegel mit diesem Stempel wurde zuvor aus dem Bereich des Legionslagers publiziert.¹⁰⁵ Es wirft interessante Fragen bezüglich der Lage des Hafens und des Standortes der Flotte auf.¹⁰⁶

103 PAULOVICS 1938, 9–10.

104 DOBOSI 2020, 327. Sie gibt neue Interpretation einem Ziegel, der früher auch von Barnabás Lőrincz erwähnt wurde (LŐRINCZ 1981, 94, Kat. 15, 16 – Bild des Stempels: LŐRINCZ 1981, Taf. 10.4).

105 DOBOSI 2020, 327.

106 Über die Frage des Hafens von Brigetio: PAULOVICS 1934, 134; PAULOVICS 1941, 155–156; LŐRINCZ 1975, 349; BORHY 2012a, 37–44; BORHY 2012b, 27–28.

Das vorliegende Fragment stammt aus dem Steinschutt SE 036. Diese Schicht befindet sich im Bereich der *principia* (Stabsgebäude), unmittelbar unter der Humusschicht. Diese Schicht im Grabungsschnitt JB-10-09 ist nach der Dokumentation der Ausgrabung mit den stratigraphischen Einheiten SE 039 (im Grabungsschnitt JB-09-16) und SE 035 (Grabungsschnitt JB-09-12) gleich. Aus der Schicht SE 039 kennen wir den severerzeitlichen Ziegelstempel Kat. 23 (Abb. 9–10), aber aus der Schicht SE 035 kam auch eine Münze aus der späten Kaiserzeit zum Vorschein.¹⁰⁷

Atilia Firma

Außer den Produkten der Militärziegeleien gibt es aus der Ausgrabung nur einen gestempelten Ziegel, der eindeutig einer privaten (also: zivilen) Ziegelei¹⁰⁸ zugeordnet werden kann. Es ist das Fragment Kat. 51 (Abb. 17–18), auf dem der Stempel ATILIA FIRMA / ATILIAE FIRMAE zu finden ist. Die Ziegel mit dem Namen *Atilia Firma* stammen aus einer vermutlich in Carnuntum arbeitenden Ziegelei und sie sind in das 2. Jahrhundert zu datieren.¹⁰⁹ Ihre Verbreitung kann von Vindobona bis Aquincum entlang der Donau nachgewiesen werden.¹¹⁰ Sie erscheinen auch in Brigetio: neben einem alten Beleg aus dem 19. Jahrhundert¹¹¹ kamen mehrere Exemplare während der Ausgrabungen im Fundort Komárom/Szöny-Vásártér zum Vorschein.¹¹² Aus der Gegend des Legionslagers ist dieses Fragment jedoch der erste, sicher lokalisierbare Fund. Sonst ist die Erscheinung des Stempels im militärischen Kontext überhaupt nicht ohne Beispiel: er findet sich in Carnuntum, in dem Kastell von Gerulata und unter den Funden des Wachturms Bezenye-Büdöskút-dűlő.¹¹³ In den Fundorten, die weiter von Carnuntum entfernt liegen (z. B. Aquincum, Savaria), waren solche Stempel jedoch bisher nur bei zivilen Gebäuden bekannt.¹¹⁴ Das vorliegende Exemplar wurde in der gemischten (gelben, braunen, stellenweise verbrannten) Schicht SE 118 (im Grabungsschnitt AB-17-01) gefunden. Außer dieser *tegula* kennen wir aus der Schicht auch mehrere Ziegel der *legio I adiutrix* (Abb. 5–8, Kat. 3, 10 und 15) und Münzen, die in den Zeitraum von der zweiten Hälfte des 3. Jahrhunderts¹¹⁵ bis zur Mitte des 4. Jahrhunderts¹¹⁶ datiert werden können.

Fragmente LEG [---

Neben den bereits beschriebenen Ziegelstempeln gibt es auch einige Exemplare, auf denen man wegen der fragmentarischen Erhaltung des Ziegels nur die Abkürzung LEG (oder nur einige Buchstaben dieses Wortes) sehen kann: so Kat. 52–57 (Abb. 17–18). Mit hoher Wahrscheinlichkeit handelt es sich bei diesen Fragmenten – oder zumindest bei der Mehrzahl von ihnen – um Produkte der jahrhundertlang in Brigetio stationierten *legio I adiutrix*, eine definitive Zuordnung ist jedoch nicht möglich.

107 BARNÁ 2024, Kat. 131 (Gratian).

108 Über die Privatziegeleien in Pannonien: LŐRINCZ 2002, 153–159.

109 DOBOSI 2020, 330–332, betreffs der Datierung noch: HAVAS 2009, 209.

110 LŐRINCZ 2002, 156; HAVAS 2009, 205–208.

111 CIL III 11414.

112 BORHY – SZÁMADÓ 1999, 99, Kat. 25; BARTUS *et al.* 2012, 11, Kat. 11–12; BARTUS *et al.* 2013, 15, Kat. 25; BARTUS *et al.* 2014a, 39, Kat. 13; BARTUS *et al.* 2015a, 13, Kat. 21–22. Neuestens wurden diese Funde von Linda Dobosi zusammengefasst: DOBOSI 2020, 478–482, Kat. 186–195. Dobosi erwähnt auch zwei bisher unveröffentlichte Exemplare (DOBOSI 2020, 481–482, Kat. 192 und 194), und sie ordnet diesem Stempeltyp auch die *tegula* mit dem Inventarnummer 2011.L13-L14.006.14 (DOBOSI 2020, 480, Kat. 190) zu, die László Borhy früher als Produkt der *legio I adiutrix* identifizierte (BARTUS *et al.* 2013, 12, Kat. 3).

113 HAVAS 2009, 207.

114 HAVAS 2009, 208–209.

115 BARNÁ 2024, Kat. 20, 27, 33.

116 BARNÁ 2024, Kat. 37, 57, 59, 67, 82.

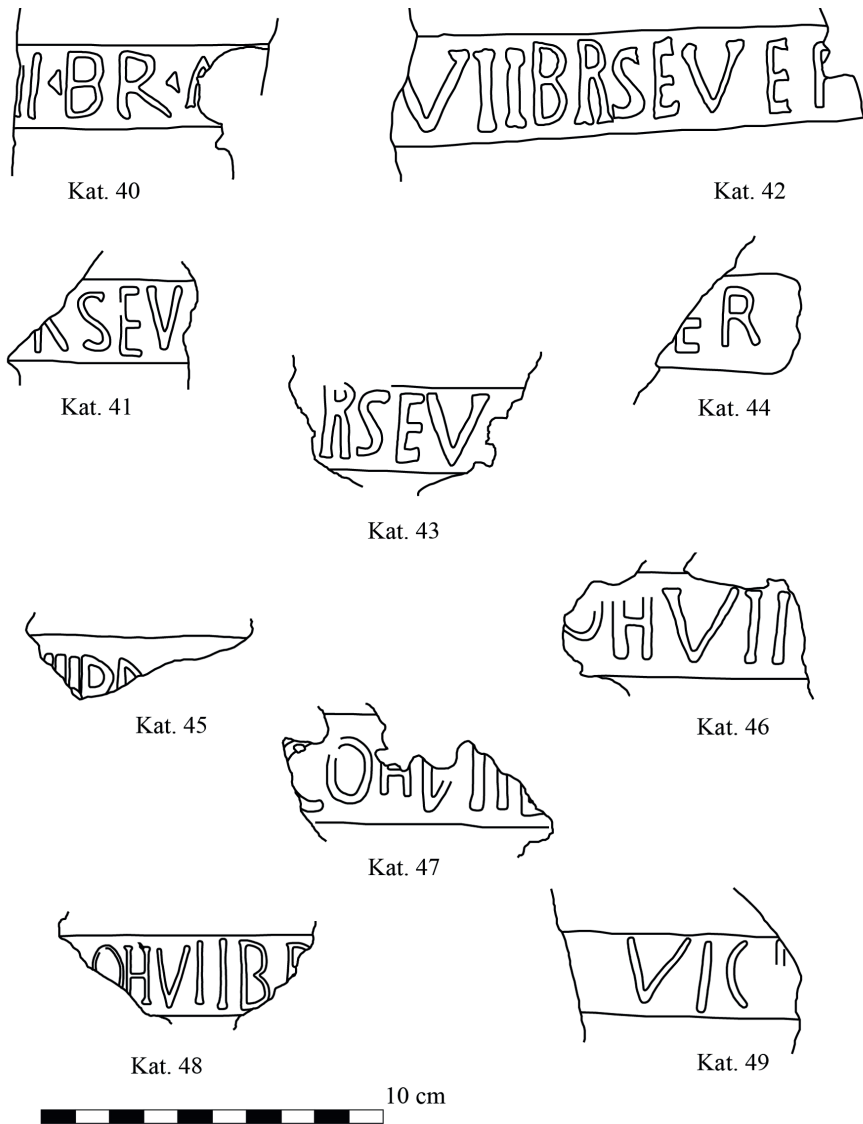


Abb. 15. Die Ziegelstempel Kat. 40–49.

Es kann nicht ganz ausgeschlossen werden, dass einige Fragmente einer anderen Legion zugeordnet werden können, da auch die *legio XI Claudia*¹¹⁷ und die *legio XXX Ulpia Victrix*¹¹⁸ in der frühen Phase der militärischen Besetzung in Brigetio stationiert waren.¹¹⁹

117 Ihre Ziegelstempel aus Brigetio: CIL III 4658a/a–b und 11351b; SZILÁGYI 1933, 62–63, Kat. 2b–d, 3, 4; PAULOVICS 1941, 157–158; BARTUS *et al.* 2016a, 115, Kat. 4 (fragmentarischer Stempel, den Linda Dobosi aufgrund der Form der Buchstaben dieser Legion zuordnet: DOBOSI 2020, 447, Kat. 102) und DOBOSI 2020, 447, Kat. 101. Darüber hinaus wurden mehrere Ziegel mit den Stempeln dieser Militäreinheit im Sommer 2022, bei den in der *praetentura* des Legionslagers durchgeführten Ausgrabungen aus den Thermen gefunden: BARTUS *et al.* 2022c, 363. Siehe noch über den Aufenthalt der *legio XI Claudia* in Brigetio: BORHY 2012b, 24–26; DOBOSI 2020, 320–322. Ein Ziegel mit dem Stempel der Truppe ist auch aus dem Fundmaterial des Auxiliarkastells in Iža-Leányvár bekannt: RAJTÁR 1987, 89, Obr. 26, Kat. 270 (aber es ist wahrscheinlich, dass dieses Exemplar nur durch Zweinutzung hierher gelangt ist – RAJTÁR 1987, 54–55).

118 Ihre Ziegelstempel aus Brigetio: SZILÁGYI 1933, 83, Kat. 1, 5; BARTUS *et al.* 2013, 14, Kat. 16; DOBOSI 2020, 448, Kat. 101. Zusammenfassender Überblick ist zu lesen: DOBOSI 2020, 322–324.

119 Zur Entstehung und Frühgeschichte des Legionslagers in Brigetio, bzw. über die Truppen, die dort ihren Standort hatten, siehe: BARKÓCZI 1949, 70; BARKÓCZI 1951, 14–15, 19–20; LŐRINCZ 1975, 345–351; MÓCSY 1974a, 93–94, 98, 102; BORHY 2012b, 24–28; SZABÓ – BORHY 2015, 112–113.



Abb. 16. Die Ziegel Kat. 40–49.

Einige Forscher, darunter Ján Rajtár,¹²⁰ László Borhy,¹²¹ Linda Dobosi,¹²² ordnen solche Fragmente den Ziegeln der *legio I adiutrix* zu, während solche Exemplare von anderen Gelehrten (z. B. von Lajos Mathédesz¹²³) als separate Kategorie veröffentlicht wurden. Letztere Auffassung erscheint

120 RAJTÁR 1987, 72–89, Obr. 1–26, Kat. 11–12, 17, 19–20, 51, 57, 69, 84, 86, 88–89, 129, 133, 143, 146, 154, 156, 167, 174, 179, 183, 185, 186, 189, 191, 244, 252, 257–258, 260–267.

121 BARTUS *et al.* 2012, 9–10, Kat. 3–4; BARTUS *et al.* 2013, 13, Kat. 4, 6–9; BARTUS *et al.* 2014a, 37, Kat. 1–2; BARTUS *et al.* 2015a, 11–12, Kat. 9–12.

122 DOBOSI 2020, 460–466, Kat. 135–145, 150, 151.

123 MATHÉDESZ 2014, 83, Kat. 131–134; bzw. betreffs der Stempel mit retrograder Schrift: MATHÉDESZ 2014, 87–88, Kat. 202–213, 219–222.

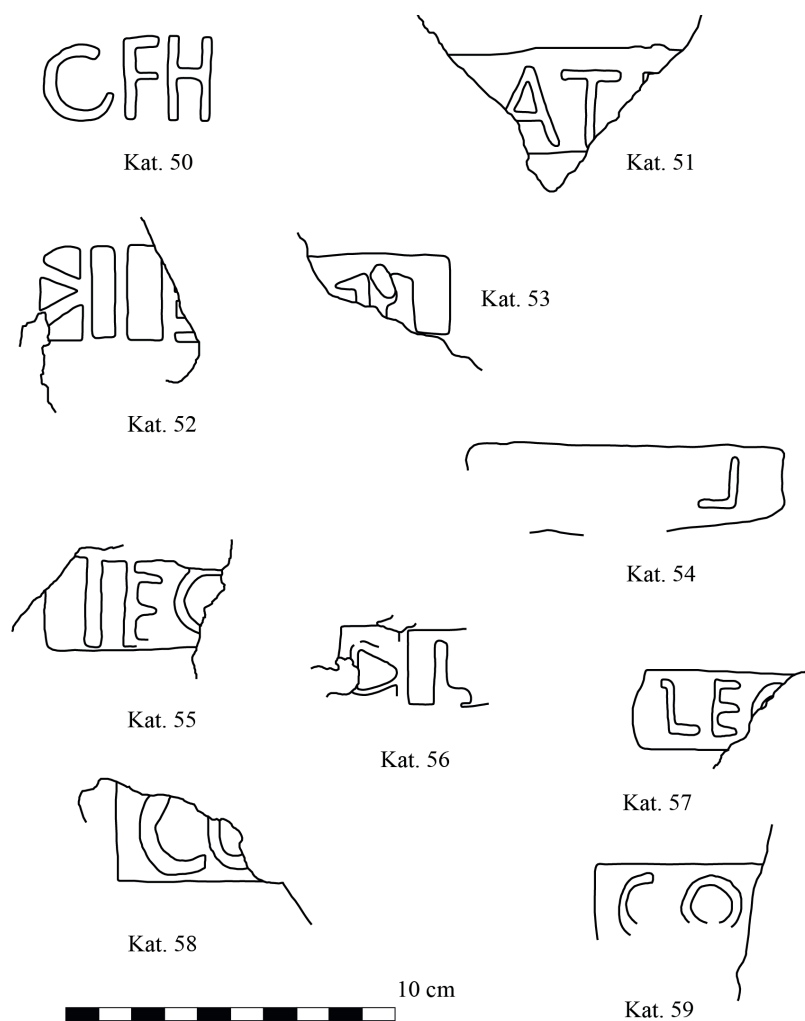


Abb. 17. Die Ziegelstempel Kat. 50–59.

mir angemessener. Diese Fragmente gehören wahrscheinlich der *legio I adiutrix*, aber die Ziegel seien mit der Legion nur in dem Fall sicher zu verbinden, wenn Parallelen mit demselben Stempel gefunden werden.

Fragmente COH [---

Im Ausgrabungsmaterial finden sich auch zwei fragmentarische Ziegelstempel, bei denen man nur die ersten Buchstaben des Namens einer *cohors* sieht (Abb. 17–18, Kat. 58–59). Anhand der Buchstabenformen und der Eigenschaften des Tones ist es wahrscheinlich, dass diese Exemplare nicht als Produkte der *cohors VII Breucorum* identifiziert werden können, es scheint also, dass diese Ziegel von einer anderen Hilfstruppe (anderen Hilfstruppen?) hergestellt wurden.¹²⁴

Fragmente ---] P F, bzw. --- P] F

Bei der Ausgrabung wurden auch vier Ziegel (Abb. 19–20, Kat. 60–63) gefunden, bei denen man auf dem Stempel nur die Buchstaben P F (oder das F) lesen kann. Diese Buchstaben verkürzen die

124 Aus dem Fundmaterial der Zivilstadt in Brigetio stammt eine *imbrex* mit dem Stempel C I A, welcher Ziegel möglicherweise mit einer der Truppen *cohors I Alpinorum (equitata/peditata?)* zu verbinden ist (DOBOSI 2020, 328), es gilt in diesem Fall jedoch kaum als gute Parallele. Über die römischen Einheiten in Brigetio und in der Umgebung der Stadt siehe noch: BARKÓCZI 1951, 18–19.



Abb. 18. Die Ziegel Kat. 50–59.

Adjektive *pia fidelis*, so können wir auch in diesen Fällen annehmen, dass es sich um die Ziegel militärischen Truppen handelt und es ist auch sehr wahrscheinlich, dass diese Ziegel von der *legio I adiutrix* hergestellt wurden,¹²⁵ da die Truppe jahrhundertlang in Brigetio stationiert war und sie auf den Ziegelstempeln öfters mit diesen Adjektiven bezeichnet wurde.¹²⁶ Es stellt sich natürlich die Frage, warum wir nicht auch an die Ziegelstempel der *legio XI Claudia* denken können? Auch

125 Auf ähnliche Weise werden die Fragmente mit den Buchstaben P F (oder nur mit dem F) auch von László Borhy und Linda Dobosi interpretiert: BARTUS *et al.* 2012, 11, Kat. 9–10; BARTUS *et al.* 2013, 13–14, Kat. 11–14; BARTUS *et al.* 2014a, 37, Kat. 4; DOBOSI 2020, 453–467, Kat. 119, 120, 132, 133, 152, 154.

126 Die Abkürzung P F erscheint z. B. auch bei den Ziegeln Kat. 14–41 dieser Ausgrabung.

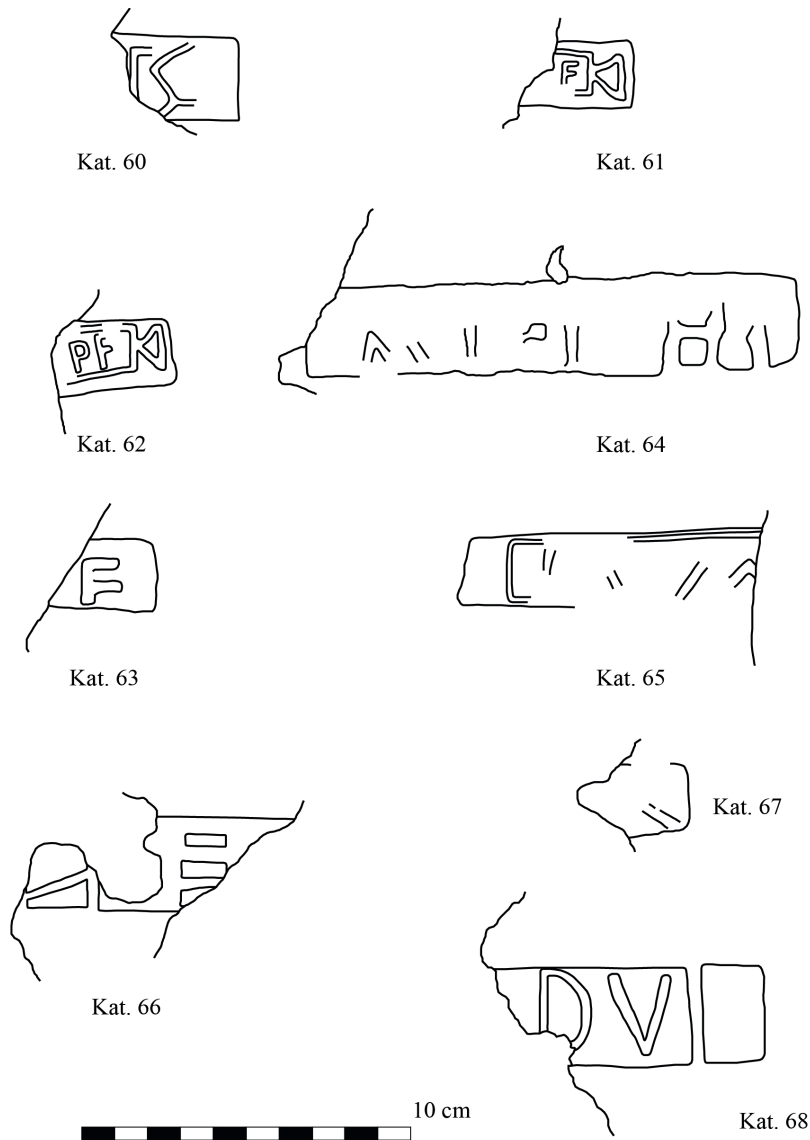


Abb. 19. Die Ziegelstempel Kat. 60–68.

diese Einheit hat sich nämlich am Aufbau des Lagers beteiligt und sie wurde auf ihren Stempeln ebenso oft mit den Adjektiven *pia* und *fidelis* bezeichnet. Aber die Formen der Buchstaben und das Äußere der vorliegenden Stempel unterscheiden sich grundsätzlich von den Stempeln der *legio XI Claudia*,¹²⁷ sodass eine solche Zuordnung als eher unwahrscheinlich gilt. Es kann auch vorkommen, dass diese Ziegel zu einer anderen Militäreinheit (z. B. zu einer Hilfstruppe), die mit den Adjektiven *pia fidelis* ausgezeichnet wurden, gehörten.¹²⁸ Aber die Ziegel solcher Militärtruppen sind aus

127 Ihre Ziegel in Brigetio: SZILÁGYI 1933, Taf. 14.2–3; PAULOVICS 1941, Taf. 26.1; DOBOSI 2020, 447, Kat. 101; BARTUS *et al.* 2022c, 363; bzw. aus dem Fundort Iža-Leányvár: RAJTÁR 1987, 89, Obr. 26, Kat. 270. Bezüglich der Ziegelstempel, die bei der Ausgrabung von Brigetio im Sommer 2022 gefunden wurden, danke ich Rita Helga Olasz für ihre mündliche Auskunft.

128 Diese auszeichnenden Adjektive erhielten mehrere Einheiten unter den in Pannonien stationierten Hilfstruppen. So erschienen diese Beiwörter sowohl im Fall der *cohors I Batavorum milliaria*, die eine Zeit lang vermutlich in Solva garnisonierte, aber schon zu Beginn des Kaisers Hadrian nach Dakien aufgebrochen ist (LŐRINCZ 2001, 29–30), als auch bei der *cohors II Aurelia Dacorum milliaria*, die zunächst in Poetovia, dann in Cornacum (also weit entfernt von Brigetio) stationiert war (LŐRINCZ 2001, 34, 245–246). Darüber hinaus sind die Adjektive *pia fidelis* noch auch bei der *cohors III Lusitanorum*, die eine Zeit lang vermutlich im Kastell Ad Statuas (südlich von Intercisa) stationierte (LŐRINCZ 2001, 38, 270), bzw. im Fall ▶

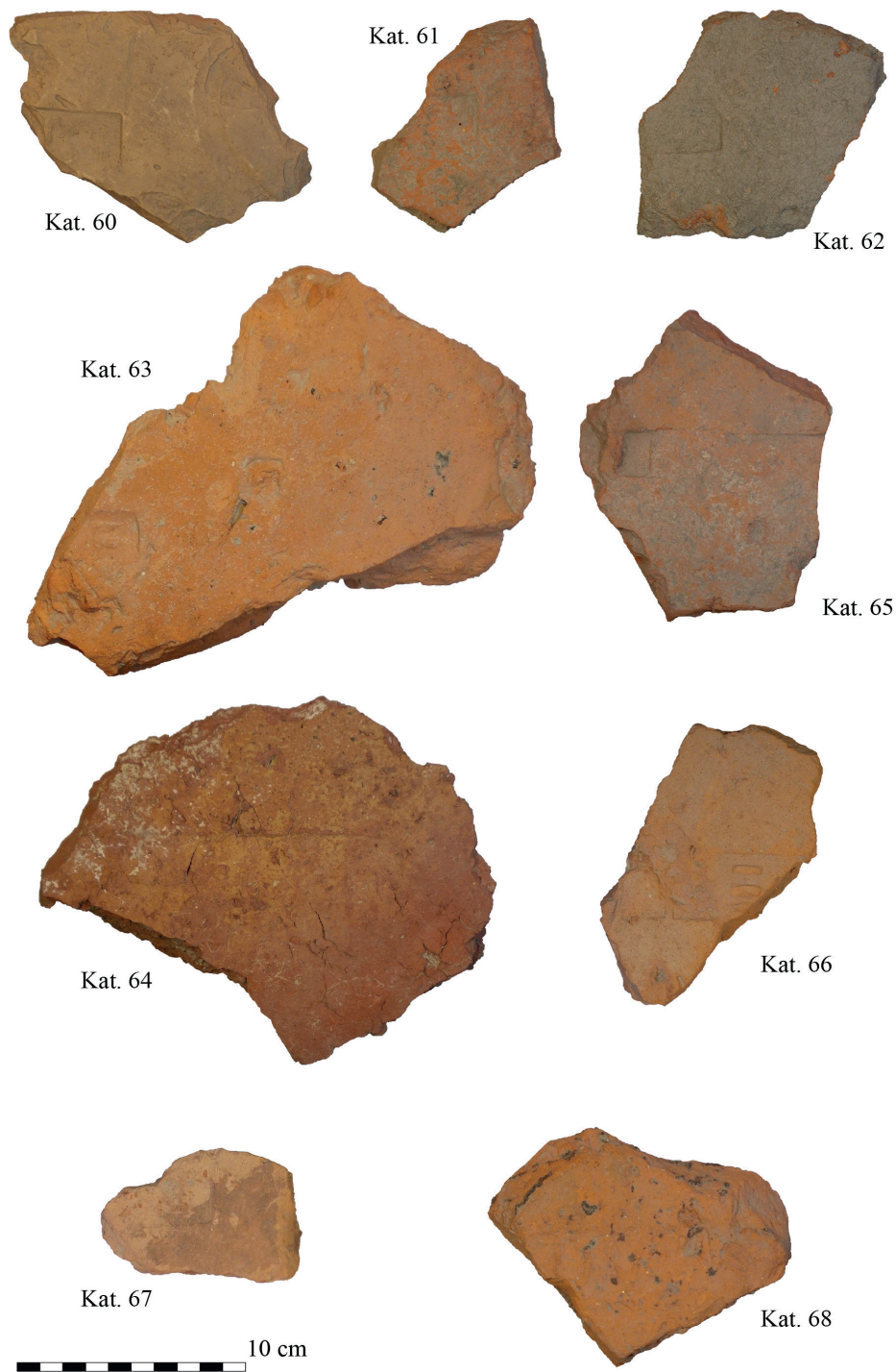


Abb. 20. Die Ziegel Kat. 60–68.

Brigetio bis jetzt nicht bekannt. Daher ist es wahrscheinlich, dass auch diese Ziegel von der *legio I adiutrix* hergestellt wurden. Aber eine vollständige Sicherheit könnte nur dann erreicht werden, wenn Stücke, die mit demselben Stempel hergestellt wurden, zum Vorschein kämen. Aufgrund dieser Unsicherheit werden die Fragmente als separate Gruppe behandelt.

► der *cohors I Thracum civium Romanorum*, deren Standort zunächst in Annamatia, dann in Ulcisia Castra und schließlich in Burgenae war (LÓRINCZ 2001, 42, 290), bekannt. Die Beiwörter *pia fidelis* wurden jedoch nur im Fall der Militärdiplome und Inschriften genutzt, sie erschienen bei keinen Ziegelstempeln dieser Hilfstruppen.

Nicht identifizierbare Fragmente

Es gibt auch einige Fragmente, bei denen der Ziegelstempel unleserlich beschädigt ist (Abb. 19–20, Kat. 64–67). In diesen Fällen waren nicht identifizierbare Buchstabenfragmente oder vage Buchstaben gefunden, die nicht sicher interpretiert werden können. Bei anderen Beispielen sieht man nur den Rahmen des Stempels, vielleicht mit den Details der *tabula ansata*. Darüber hinaus gibt es auch eine *tegula*, bei der nur die Buchstaben ---] D V auf dem Stempel zu sehen sind (Abb. 19–20, Kat. 68). Dieses Fragment wurde bislang noch nicht interpretiert. Es kann angenommen werden, dass es sich um einen spätrömischen Ziegelstempel handelt¹²⁹ – aber bisher konnten keine Parallele zu diesem Stück zu finden.

Zusammenfassung

Das Fundmaterial passt gut mit unserem bereits vorhandenen Wissen über das Legionslager in Brigetio zusammen. Die Dominanz der Stempel mit dem Namen der *legio I adiutrix* ist erwartungsgemäß, da diese Truppe jahrhundertlang in Brigetio stationiert war. Auch die Erscheinung der Stempel der *cohors VII Breucorum* ist nicht überraschend: die Ziegel dieser Einheit sind schon früher aus Brigetio nachgewiesen. Ebenso sind die Produkte der Ziegelei von *Atilia Firma* und Ziegel mit dem Stempel C F H schon vorher erschienen, obwohl sie bisher nur aus dem Fundmaterial der Zivilstadt (weit entfernt vom Gebiet der gegenwärtigen Ausgrabung) bekannt waren. Auch die Ziegel mit dem Namen Vincentius sind nicht unbekannt: ihre Parallelen werden nicht nur in Brigetio, sondern auch in anderen Fundorten der Region (z. B. in Crumerum¹³⁰ und Solva¹³¹) belegt.

Aber im Fundmaterial sind die fehlenden Stempel ebenso bemerkenswert, wie die Typen, die dort erscheinen. Einerseits suchen wir vergeblich sowohl nach den Ziegeln der Truppen, die sich am Bau des Legionslagers beteiligt haben (die Vexillationen der *legio XIII gemina*, *legio XIV gemina* und *legio XV Apollinaris*¹³²), als auch nach den Stempeln der Legionen, die in den ersten Jahrzehnten des 2. Jahrhunderts hier stationiert waren (*legio XI Claudia*, *legio XXX Ulpia Victrix*). Andererseits fehlen auch die spätkaiserzeitlichen Ziegel mit Offiziersnamen: keine Stempel des Offiziers *Frigeridus dux*, *Terentius dux* oder *Lupicinus tribunus* wurden bei der Ausgrabung gefunden.¹³³ Der Mangel dieser Stempel mit Offiziersnamen ist besonders interessant, weil solche Ziegelstempel in großer Zahl bei den Ausgrabungen der letzten Jahre im Bereich des Legionslagers gefunden wurden.¹³⁴ So deutet ihr Fehlen möglicherweise auch darauf hin, dass keine umfangreichen Bauarbeiten betreffs der *principia* in den letzten Jahrzehnten der Geschichte des Lagers mehr stattfanden. Man kann nur kleinere Reparaturen annehmen – und die *tegula* Kat. 49 (Abb. 15–16) mit dem Stempel von Vincentius weist vielleicht auf solche Arbeiten hin.

Unterstützung

Die Erfassung und Publikation des Fundmaterials wurde im Rahmen des Projektes NKFI K_134522 (*Komplexe archäologische Forschung der nördlichen Zone von Ripa Pannonica*) ausgeführt.

129 Handelte es sich möglicherweise um eine unvollständige bzw. abgekürzte Form des Titels *dux*?

130 SCHILLING et al. 2021, 99–100, 113, Kat. 31.

131 LŐRINCZ 2008, 488, 543–544, Taf. 17.5, Taf. 18.1; H. KELEMEN – MERCZI 2019, 274, Kat. 527–529 – weitere Parallelen noch: H. KELEMEN – MERCZI 2019, 153–154.

132 SOPRONI 1965, 123–124; LŐRINCZ 1975, 349–350. Über die Stempel der Vexillationen, die bei dem Bau des Lagers in Brigetio tätig sind, siehe noch: SZILÁGYI 1933, 83–84, Kat. 1–4, bzw. bezüglich des Stempels der *legio XIV gemina* aus Szöny: CIL III 11363 a.

133 Betreffs der Erscheinung der Ziegel mit Offiziersnamen in Brigetio: SZILÁGYI 1933, 98–99.

134 BARTUS et al. 2018, 543; BARTUS et al. 2022c, 365.

Danksagung

Hier möchte ich mich bei den Leitern der Ausgrabung Dávid Bartus (ELTE, Institut für Archäologie), László Borhy (ELTE, Institut für Archäologie) und Emese Számadó (Klapka György Museum, Komárom) dafür bedanken, dass sie mir die Bearbeitung der Funde ermöglicht haben. Besonderer Dank geht an Dávid Bartus, der mir als Betreuer bei der Fertigstellung meiner Diplomarbeit, in der ich mit den Ergebnissen der Ausgrabung im Sommer 2015 am Fundort Komárom/Szőny-MOL-Kiskertek (Brigetio) beschäftigte, geholfen hat.¹³⁵

Katalog¹³⁶

legio I adiutrix

Kat. 1. Ziegelform: *imbrex*. Inv. 2015.7.004.40. SE 004, Gr.sch.: AB-17-01. Größe des Ziegels: 11,6 × 10,5 × 2,5 cm. Farbe: F. des Ziegels: hellrot, mit dunkelroten Flecken; F. des Überzugs: hellrot. Oberfläche, äußere: glatt, stellenweise mit kleinen Vorsprüngen und Blasen. Die Oberfläche ist von einer dünnen Kalkschicht bedeckt; untere: raue, unebene Oberfläche mit Glimmer- und Sandkörnern.¹³⁷ Größe des Stempels: 5,2 × 3,0 cm (fragmentarisch in der Länge). Stempel: LEG I] AD. Bemerkung: im Material sind dunkelrote Tonklümpchen aus wiederverwendeten Rohziegeln sichtbar (Abb. 5.1, Abb. 6.1).

Kat. 2. Ziegelform: *tegula*. Inv. 2015.7.032.64. SE 032, Gr.sch.: AB-17-02. Größe des Ziegels: 17,6 × 10,8 × 2,7 cm. Farbe: F. des Ziegels: ziegelrot; F. des Überzugs: ziegelrot; Oberfläche, äußere: grob geglättet, stellenweise mit kleineren und größeren Vertiefungen. Großer Teil der Oberfläche ist mit Kalk bedeckt, bei anderen Stellen sind schwache Glättungsspuren zu erkennen; untere: mit tiefen Löchern übersäte, stark fragmentierte Oberfläche, die von zusammenhängender Kalkablagerungsschicht bedeckt ist. Größe des Stempels: 9,3 × 1,6 cm. Stempel: LEG I AD (Fig. Abb. 5.2, Fig. Abb. 6.2).

Kat. 3. Ziegelform: *later*. Inv. 2015.7.118.272. SE 118, Gr.sch.: AB-17-01. Größe des Ziegels: 10,1 × 5,5 × 4,0 cm. Farbe: F. des Ziegels: matt ziegelrot, mit dunkelroten und weißen Flecken; F. des Überzugs: matt orange. Oberfläche, äußere: glatt, gründlich geglättet, mit Linien der Glättung; untere: fragmentarisches Stück, dessen untere Oberfläche nicht erhalten wurde. Größe des Stempels: 9,1 × 2,1 cm (fragmentarisch in der Breite). Stempel: L[EG] I ADI / L[EG] I AD P. Bemerkung: der Stempel wird von segmentiertem Rahmen flankiert. Der Buchstabe D ist retrograd – solche Schreibweise sehen wir manchmal auch unter den Stempeln, die grundsätzlich nicht retrograd sind: SZILÁGYI 1933, Taf. 1.12 und 21, 24; MATHÉDESZ 2014, 94, Fig. 4.42. Der nächste Buchstabe ist fraglich. Er ähnelt vielleicht einem retrograden P, dessen Beispiele gefunden werden können: SZILÁGYI 1933, Taf. 3.69, bzw. SZILÁGYI 1933, Taf. 1.24. Bei letzterem Stempel sehen wir nach dem retrograden P die Ecke des Rahmens, der den Stempel flankiert – so wäre dieses Beispiel eine gute Parallele zu vorliegendem Stück. In diesem Fall fehlt der Buchstabe F (die Abkürzung des Adjektivs *fidelis*) an dem Stempel. Aber es ist wahrscheinlicher, dass wir bei diesem Stück eine andere Interpretation suchen müssen, und es handelt sich um eine fehlerhafte Schreibweise der Abkürzung ADI des Adjektivs *adiutrix* (Abb. 5.3, Abb. 6.3).

Kat. 4. Ziegelform: *imbrex*. Inv. 2015.7.136.109. SE 136, Gr.sch.: AB-12-14. Größe des Ziegels: 15,8 × 7,7 × 2,1 cm. Farbe: F. des Ziegels: hellrot, mit dunkelroten Flecken; F. des Überzugs: hellrot. Oberfläche, äußere: glatt, gründlich geglättet, mit Linien der Glättung; untere: raue, unebene Oberfläche mit Glimmer- und Sandkörnern. Größe des Stempels: 7,3 × 2,8 cm (fragmentarisch in der Länge). Stempel: LEG] • Ī • AD. Bemerkung: im Material sind dunkelrote Tonklümpchen aus wiederverwendeten Rohziegeln sichtbar (Abb. 5.4, Abb. 6.4).

Kat. 5. Ziegelform: *imbrex*. Inv. 2015.7.138.302. SE 138, Gr.sch.: AB-12-13. Größe des Ziegels: 11,2 × 9,4 × 2,3 cm. Farbe: F. des Ziegels: hellrot; F. des Überzugs: hellrot. Oberfläche, äußere: geglättete Oberfläche, mit dünner Kalkablagerungsschicht. Manchmal wurden auch kleine Vorsprünge und Blasen gefunden. Der Stempel ist schwer zu lesen. Untere: raue, unebene Oberfläche mit Glimmer- und Sandkörnern. Größe des Stempels: 8,4 × 2,6 cm; Stempel: LEG I AD. Bemerkung: die äußere Oberfläche wird von helloranger/gelblicher Kalkablagerungsschicht bedeckt (Abb. 5.5, Abb. 6.5).

135 BARNÁ 2023.

136 F.: Farbe; Gr.sch.: Grabungsschnitt; Inv.: Inventarnummer; Kat.: Katalognummer. Alle Ziegel gibt es in der Sammlung des Klapka György Museums (Komárom).

137 Bei der Ziegelherstellung wurde die Arbeitsfläche mit Sandkörnern bestreut, um das Festkleben des hergestellten Ziegels zu verhindern (HAVAS 2019, 154).

Kat. 6. Ziegelform: *tegula*. Inv. 2015.7.142.65. SE 142, Gr.sch.: JB-14-16. Größe des Ziegels: 15,2 × 14,8 × 3,6 cm. Farbe: F. des Ziegels: hellrot; F. des Überzugs: hellrot. Oberfläche, äußere: unebene, grob geglättete Oberfläche. Die Linien der Glättung sind kaum sichtbar. Untere: raue, unebene Oberfläche mit Glimmer- und Sandkörnern. Größe des Stempels: 9,2 × 1,7 cm; Stempel: LEG P ADI. Bemerkung: der Stempel wurde von einer *tabula ansata* gerahmt. Der obere Teil des Stempels ist flach, er ist kaum sichtbar. Die Abkürzung P des Zahlwortes *primae* und die Schreibweise des Buchstabens D ist interessant. Parallelen: SZILÁGYI 1933, Taf. 2.50; MATHÉDESZ 2014, 95, Fig. 5.107. Betreffs der Schreibweise des Buchstabens D siehe noch: SZILÁGYI 1933, Taf. 2.49; MATHÉDESZ 2014, 94, Fig. 4.72. Im Material sind dunkelrote Tonklümpchen aus wiederverwendeten Rohziegeln und kleine weiße Kalkkörner zu sehen (Abb. 5.6, Abb. 6.6).

Kat. 7. Ziegelform: *imbrex*. Inv. 2015.7.243.1. SE 243, Gr.sch.: JB-20-01. Größe des Ziegels: 14,6 × 8,6 × 2,1 cm. Farbe: F. des Ziegels: hellrot; F. des Überzugs: hellrot. Oberfläche, äußere: glatt, gründlich geglättet, mit Linien der Glättung; untere: raue, unebene Oberfläche mit Sandkörnern. 1. Stempel: 9,0 × 1,5 cm (fragmentarisch sowohl in der Länge als auch in der Breite); 2. Stempel: 7,9 × 2,6 cm (fragmentarisch in der Länge); 3. Stempel: 3,5 × 1,9 cm (fragmentarisch sowohl in der Länge als auch in der Breite). 1. Stempel: LE]G • I • AD; 2. Stempel: LJ]EG • I • AD; 3. Stempel: LJ]EG [• I • AD. Bemerkung: auf dem Fragment der *imbrex* sind 3 Ziegelstempel zu sehen. Sie werden in gleicher Richtung, parallel zueinander in den Ton gedrückt – der zweite Stempel bedeckt sogar den unteren Teil des ersten Stempels. Auch der dritte Stempel ist nahe: er wurde etwa 1 cm entfernt von den oberen beiden Abdrücken gestempelt. Die Richtung der Stempel entspricht aber nicht der Krümmung des Ziegels: unter ihnen gibt es einen Winkel von etwa 40°. Diese Abweichung hatte das Ergebnis, dass die Anfangsbuchstaben der Stempel wegen der Krümmung der *imbrex* nicht in den Ton abgedrückt wurden: also sind die ersten Buchstaben der Stempel nicht zu lesen. Die Gestaltung der Stempel und die Form der Buchstaben sind gleich, so können wir mit Fug und Recht davon ausgehen, dass derselbe Stempel dreimal in die Oberfläche der *imbrex* abgedrückt wurde. Ziegel, bei denen derselbe Stempel mehrmals in den Ton gedrückt wurde, wurden auch in anderen Fällen gefunden. So kennen wir ähnliche Beispiele aus der Sammlung des Donauländischen Museums in Komarno: MATHÉDESZ 2014, 88–89, Kat. 223–226 und aus Aquincum: HAVAS 2019, 26 (Abb. 5.7, Abb. 6.7).

legio I adiutrix, retrograder Stempel

Kat. 8. Ziegelform: *tegula*. Inv. 2015.7.049.8. SE 049, Gr.sch.: AB-17-02. Größe des Ziegels: 15,2 × 13,3 × 3,6 cm. Farbe: F. des Ziegels: ziegelrot, mit dunkelroten Flecken; F. des Überzugs: ziegelrot. Oberfläche, äußere: unebene, raue, grob geglättete Oberfläche, die Linien der Glättung sind aber gut zu sehen; untere: raue, unebene Oberfläche mit Sandkörnern. In kleinen Flecken finden wir aber auch glatte Oberfläche – dort sind auch die Spuren der Abnahme des Formkastens gut zu sehen. Größe des Stempels: 9,7 × 1,5 cm (fragmentarisch in der Länge). Stempel: LJ]EG I AD. Bemerkung: retrograder Stempel. Parallelen: SZILÁGYI 1933, Taf. 2.45–46 (betreffs der Form des Buchstabens G); RAJTÁR 1987, 71, Obr. 8, Kat. 81 (hinsichtlich der Gestaltung des Buchstabens D), bzw. RAJTÁR 1987, 72, Obr. 9, Kat. 83 (Buchstaben E und G). Im Material sind dunkelrote Tonklümpchen aus wiederverwendeten Rohziegeln zu sehen (Abb. 7.8, Abb. 8.8).

Kat. 9. Ziegelform: *imbrex*. Inv. 2015.7.078.349. SE 078, Gr.sch.: AB-12-14. Größe des Ziegels: 17,0 × 9,4 × 2,2 cm. Farbe: F. des Ziegels: ziegelrot; F. des Überzugs: ziegelrot; Oberfläche, äußere: glatt, gründlich geglättet, mit Linien der Glättung; untere: raue, unebene Oberfläche mit Sandkörnern. Größe des Stempels: 8,1 × 2,5 cm (fragmentarisch in der Länge). Stempel: LEG I] AD Ī E. Bemerkung: retrograder Stempel. Beste Parallelen (mit dem Fehlen des vertikalen Stammes des Buchstabens E): SZILÁGYI 1933, Taf. 3.60; RAJTÁR 1987, 84, Obr. 21, Kat. 214–215; RAJTÁR 1987, 86, Obr. 23, Kat. 228–229, 233. Die Ziegelstempel LEG I AD Ī E können als eine Variante des Stempeltyps LEG I AD interpretiert werden. Viele Beispiele solcher Stempel wurden auch aus der Gegend von Brigetio gefunden: RAJTÁR 1987, 73, Obr. 10, Kat. 94–97; RAJTÁR 1987, 75, Obr. 12, Kat. 108–109, bzw. MATHÉDESZ 2014, 79–81, Kat. 78–106. Auch die retrograde Form ist gut bekannt – Parallelen: RAJTÁR 1987, 76, Obr. 13, Kat. 122–123; RAJTÁR 1987, 77, Obr. 14, Kat. 124–125; RAJTÁR 1987, 78, Obr. 15, Kat. 145 und 147; RAJTÁR 1987, 80, Obr. 17, Kat. 162 und 169; bzw. mit dem Buchstaben Ī: RAJTÁR 1987, 83, Obr. 20, Kat. 198–200, 202–204. Auf dem Fragment ist ein Detail einer der Seitenkanten des Ziegels zu erkennen. Hier wird glatte Schnittfläche gefunden, bei der die Spuren der Entfernung des Ziegels vom Formkasten zu sehen sind¹³⁸ (Abb. 7.9, Abb. 8.9).

Kat. 10. Ziegelform: *imbrex*. Inv. 2015.7.118.271. SE 118, Gr.sch.: AB-17-01. Größe des Ziegels: 8,6 × 6,4 × 1,6 cm. Farbe: F. des Ziegels: hellrot; F. des Überzugs: hellrot. Oberfläche, äußere: glatt, gründlich geglättet, mit Linien

138 Betreffs der Herstellung der *imbrices*: HAVAS 2019, 156.

der Glättung; untere: raue, unebene Oberfläche mit Sandkörnern. Größe des Stempels: 8,6 × 2,5 cm (fragmentarisch in der Länge). Stempel: LE]G I AD. Bemerkung: retrograder Stempel, der von *tabula ansata* gerahmt wurde. Parallelen: SZILÁGYI 1933, Taf. 2.45–46. Der Stempel wurde schräg in den Ton gedrückt: seine obere Hälfte ist sehr flach, kaum lesbar. Im Material sind kleine weiße Kalkkörner zu sehen (Abb. 7.10, Abb. 8.10).

Kat. 11. Ziegelform: *imbrex*. Inv. 2015.7.138.306. SE 138, Gr.sch.: AB-12-13. Größe des Ziegels: 6,7 × 5,9 × 1,8 cm. Farbe: F. des Ziegels: hellrot; F. des Überzugs: ziegelrot. Oberfläche, äußere: glatt, gründlich geglättet, mit Linien der Glättung; untere: raue, unebene Oberfläche mit Sandkörnern. Größe des Stempels: 5,9 × 1,9 cm (fragmentarisch sowohl in der Länge als auch in der Breite). Stempel: LEG] Ī AD. Bemerkung: retrograder Stempel. Parallelen: SZILÁGYI 1933, Taf. 1.31 und aus TÁC (Gorsium): KOVÁCS 2006, 11. tábla 1. Der untere Rahmen des Stempels fehlt wegen des Abbruchs des Ziegels. Im Material sind dunkelrote Tonklümpchen aus wiederverwendeten Rohziegeln zu sehen (Abb. 7.11, Abb. 8.11).

Kat. 12. Ziegelform: *imbrex*. Inv. 2015.7.152.63. SE 152, Gr.sch.: AB-12-14. Größe des Ziegels: 14,6 × 10,1 × 2,0 cm. Farbe: F. des Ziegels: hellrot, mit dunkelroten Flecken; F. des Überzugs: hellrot. Oberfläche, äußere: glatt, gründlich geglättet, mit Linien der Glättung; untere: raue, unebene Oberfläche mit Sandkörnern. Größe des Stempels: 6,1 × 2,4 cm (fragmentarisch in der Länge). Stempel: LEG] Ī AD. Bemerkung: retrograder Stempel. Parallele: SZILÁGYI 1933, Taf. 1.31. Im Material sind dunkelrote Tonklümpchen aus wiederverwendeten Rohziegeln zu sehen (Abb. 7.12, Abb. 8.12).

legio I adiutrix pia

Kat. 13. Ziegelform: *imbrex*. Inv. 2015.7.132.27. SE 132, Gr.sch.: AB-12-14. Größe des Ziegels: 17,5 × 14,8 × 2,2 cm. Farbe: F. des Ziegels: hellrot; F. des Überzugs: hellrot. Oberfläche, äußere: glatte, gründlich geglättete Oberfläche, stellenweise mit kleinen Vorsprüngen und Kalkklümpchen. Auch die Linien der Glättung sind gut zu erkennen; untere: raue, unebene Oberfläche mit Sandkörnern. Größe des Stempels: 12,4 × 2,2 cm. Stempel: LEG I AD P. Bemerkung: der Stempel wurde von einer *tabula ansata* gerahmt. Nach dem Namen der Legion kann der Buchstabe P (als Abkürzung des Adjektivs *pia*) gefunden werden – aber die Abkürzung F des Wortes *fidelis* fehlt. Der Stempel ist in gutem Zustand erhalten, er wurde tief in den Ton gedrückt. Der Abschluss der *tabula ansata* ist gut zu sehen und er folgt dem Buchstaben P direkt. So kann das Fehlen des Buchstabens F nicht von irgendeiner späteren Wirkung (Abbruch, Abnutzung) erklärt werden, der F bekam keinen Platz bei diesem Stempel. Es ist denkbar, dass der F ursprünglich in einer Ligatur mit dem Buchstaben P geschrieben wurde (ähnliche Stempel wurden auch in der Zivilstadt von Brigetio gefunden: 2011.J13-K13.098.90 und 2013.L17-M17.078.19¹³⁹), aber auf dem Stempel ist keine Spur davon jetzt zu finden. Bei dem Ziegel sind auch Teile der Kanten (einer Seitenkante und der oberen/unteren Kante¹⁴⁰) zu sehen – in beiden Fällen wird raue, unebene Oberfläche mit Sandkörnern gefunden. Im Material des Ziegels sind weiße Kalkklümpchen zu sehen (Abb. 7.13, Abb. 8.13).

legio I adiutrix pia fidelis

Kat. 14. Ziegelform: *later*. Inv. 2015.7.066.400. SE 066, Gr.sch.: AB-17-02. Größe des Ziegels: 12,3 × 7,7 × 4,1 cm. Farbe: F. des Ziegels: matt orange, mit dunkelroten Flecken; F. des Überzugs: matt orange. Oberfläche, äußere: glatt, gründlich geglättet, mit Linien der Glättung; untere: fragmentarisches Stück, dessen untere Oberfläche nicht erhalten wurde. Größe des Stempels: 6,2 × 2,6 cm (fragmentarisch in der Länge). Stempel: LE]G Ī AD P F. Bemerkung: der Stempel wurde von einer *tabula ansata* gerahmt. Der Buchstabe F ist retrograd (Parallele: SZILÁGYI 1933, Taf. 3.81). (Abb. 7.14, Abb. 8.14).

Kat. 15. Ziegelform: *tegula*. Inv. 2015.7.118.273. SE 118, Gr.sch.: AB-17-01. Größe des Ziegels: 20,8 × 16,9 × 2,7 cm. Farbe: F. des Ziegels: hellrot; F. des Überzugs: hellrot, mit dunkelroten Flecken. Oberfläche, äußere: glatte, gründlich geglättete Oberfläche, stellenweise mit kleinen Blasen und Kalkklümpchen. Auch ein Wischzeichen und die Linien der Glättung sind gut zu erkennen. Untere: raue, unebene Oberfläche mit Sandkörnern. In kleinen Flecken finden wir aber auch glatte Oberfläche – dort sind die Spuren der Entfernung des Ziegels vom Formkasten zu sehen. Größe des Stempels: 4,0 × 2,5 cm (fragmentarisch in der Länge). Stempel: LEG I A]D P F. Bemerkung: Parallele des Stempels (mit den Adjektiven *pia fidelis*, aber ohne *tabula ansata*): SZILÁGYI 1933, Taf. 4.90. Im Material des Ziegels sind kleine Blasen und weiße Kalkklümpchen zu sehen (Abb. 7.15, Abb. 8.15).

139 BARTUS *et al.* 2013, 12, Kat. 1; BARTUS *et al.* 2015a, 11, Kat. 6; DOBOSI 2020, 448–449, Kat. 105–106.

140 Aus dem erhaltenen Teil ist es unmöglich zu entscheiden, zu welchem Ende der *imbrex* das Fragment gehörte.

Kat. 16. Ziegelform: *imbrex*. Inv. 2015.7.125.102. SE 125, Gr.sch.: AB-17-02. Größe des Ziegels: 11,8 × 5,0 × 2,4 cm. Farbe: F. des Ziegels: hellrot, mit dunkelroten Klümpchen; F. des Überzugs: hellrot. Oberfläche, äußere: glatt, gründlich geglättet, mit Linien der Glättung; untere: raue, unebene Oberfläche mit Sandkörnern. Größe des Stempels: 4,5 × 3,0 cm (fragmentarisch in der Länge). Stempel: LEG I] AD P [F ??? . Bemerkung: bei dem Fragment ist ein Detail einer der Seitenkanten der *imbrex* zu erkennen. Hier wird glatte Schnittfläche gefunden, bei der die Spuren der Entfernung des Ziegels vom Formkasten zu sehen sind. Im Material des Ziegels erscheinen auch dunkelrote Tonklümpchen aus wiederverwendeten Rohziegeln (Abb. 9.16, Abb. 10.16).

Kat. 17. Ziegelform: *imbrex*. Inv. 2015.7.127.66. SE 127, Gr.sch.: AB-17-02. Größe des Ziegels: 11,1 × 7,4 × 2,1 cm. Farbe: F. des Ziegels: ziegelrot; F. des Überzugs: ziegelrot. Oberfläche, äußere: glatt, gründlich geglättet, mit Linien der Glättung. Bei dem Stempel ist graue Kalkablagerung zu sehen; untere: raue, unebene Oberfläche mit Sandkörnern. Größe des Stempels: 7,6 × 2,2 cm (fragmentarisch in der Länge). Stempel: LE]G I AD P [F ??? . Bemerkung: die Schreibweise einiger Buchstaben ist ziemlich speziell. Der Buchstabe G ähnelt einem D, während der D nur mit zwei vertikalen Strichen geschrieben wurde. Parallele des Stempels: SZILÁGYI 1933, Taf. 4.96. (Abb. 9.17, Abb. 10.17).

Kat. 18. Ziegelform: *tegula*. Inv. 2015.7.159.226. SE 159, Gr.sch.: AB-17-01. Größe des Ziegels: 13,2 × 10,9 × 3,2 cm. Farbe: F. des Ziegels: orange; F. des Überzugs: orange. Oberfläche, äußere: glatt, gründlich geglättet, mit kreisförmigem Wischzeichen und mit Linien der Glättung; untere: unebene Oberfläche mit Sandkörnern. Die Unebenheiten der Oberfläche widerspiegeln wahrscheinlich die Form und Eigenschaften des Formkastens. Größe des Stempels: 7,6 × 3,2 cm (fragmentarisch in der Länge). Stempel: LEG] I] AD • P • F. Bemerkung: der Stempel wurde von einer *tabula ansata* gerahmt. Im Material des Ziegels sind dunkelrote Tonklümpchen aus wiederverwendeten Rohziegeln und Kiesel zu sehen (Abb. 9.18, Abb. 10.18).

Kat. 19. Ziegelform: *tegula*. Inv. 2015.7.176.36. SE 176, Gr.sch.: AB-12-14. Größe des Ziegels: 6,5 × 5,6 × 2,9 cm. Farbe: F. des Ziegels: orange; F. des Überzugs: orange. Oberfläche, äußere: abgenutzte, verwitterte Oberfläche, auf der keine Glättungsspuren mehr erkennbar sind; untere: unebene Oberfläche, deren Unebenheiten wahrscheinlich die Form und Eigenschaften des Formkastens spiegeln. Größe des Stempels: 4,7 × 2,8 cm (fragmentarisch sowohl in der Länge als auch in der Breite). Stempel: LEG I] AD P F. Bemerkung: der Stempel wurde von einer *tabula ansata* gerahmt. Im Material des Ziegels sind dunkelrote Tonklümpchen aus wiederverwendeten Rohziegeln und Sandkörner zu sehen (Abb. 9.19, Abb. 10.19).

Kat. 20. Ziegelform: *tegula*. Inv. 2015.7.177.4. SE 177, Gr.sch.: AB-17-01. Größe des Ziegels: 8,9 × 7,8 × 2,8 cm. Farbe: F. des Ziegels: hellrot; F. des Überzugs: hellrot. Oberfläche, äußere: abgenutzte, feinkörnige Oberfläche ohne Glättungsspuren; untere: raue, unebene Oberfläche mit Glimmer- und Sandkörnern. Größe des Stempels: 7,1 × 1,9 cm (fragmentarisch in der Länge). Stempel: LEG I] AD P [F ??? . Bemerkung: der obere Teil des Stempels ist flach, sein Rahmen ist kaum erkennbar (Fig. Abb. 9.20, Abb. 10.20).

Kat. 21. Ziegelform: *tegula*. Inv. 2015.7.190.13. SE 190, Gr.sch.: JB-14-16. Größe des Ziegels: 11,2 × 9,1 × 2,9 cm. Farbe: F. des Ziegels: hellrot; F. des Überzugs: hellrot. Oberfläche, äußere: unebene, grob geglättete Oberfläche. Die Linien der Glättung sind kaum sichtbar; untere: raue, unebene Oberfläche mit Glimmer- und Sandkörnern. Größe des Stempels: 8,9 × 2,7 cm. Stempel: LEG] I] AD P F. Bemerkung: Vielleicht erscheinen die Spuren eines Rahmens nach dem Buchstaben F (Abb. 9.21, Abb. 10.21).

legio I adiutrix pia fidelis, retrograder Stempel

Kat. 22. Ziegelform: *tegula sine marginibus*. Inv. 2015.7.136.110. SE 136, Gr.sch.: AB-12-14. Größe des Ziegels: 17,7 × 13,2 × 3,3 cm. Farbe: F. des Ziegels: orange; F. des Überzugs: orange. Oberfläche, äußere: glatte, gründlich geglättete Oberfläche, mit Linien der Glättung. Der Stempel ist flach, abgenutzt; untere: glatte, aber ziemlich abgenutzte Oberfläche, mit den Spuren der Entfernung des Ziegels vom Formkasten. Größe des Stempels: 6,4 × 2,3 cm (fragmentarisch in der Länge). Stempel: LEG I] AD P F. Bemerkung: retrograder Stempel. Parallelen: SZILÁGYI 1933, Taf. 3.63, Tab. 3.77. In der Mitte des Buchstabens D wird ein horizontaler Querstrich gefunden. Bei dem Fragment ist auch ein Detail einer der Seitenkanten zu erkennen. Größtenteils sehen wir glatte Schnittfläche, bei der die Spuren der Entfernung des Ziegels vom Formkasten zu sehen sind (Abb. 9.22, Abb. 10.22).

legio I adiutrix pia fidelis Antoniniana

Kat. 23. Ziegelform: *tegula*. Inv. 2015.7.039.40. SE 039, Gr.sch.: JB-09-16. Größe des Ziegels: 18,6 × 12,9 × 3,2 cm. Farbe: F. des Ziegels: ziegelrot; F. des Überzugs: ziegelrot. Oberfläche, äußere: die Oberfläche ist von fast zusammenhängender Kalkschicht bedeckt; untere: raue, unebene und glatte Teile wechseln sich ab. Bei den glat-

ten Teilen der Oberfläche sind auch die Spuren der Entfernung des Ziegels vom Formkasten zu beobachten. Größe des Stempels: 12,4 × 2,9 cm (fragmentarisch in der Länge). Stempel: L]ĒG I ADI P F ANT. Bemerkung: die Abkürzung ANT wurde mit Ligatur geschrieben. Beste Parallele: SZILÁGYI 1933, Taf. 4.100 (dieses Beispiel ähnelt dem jetzt besprochenen Stempel nicht nur betreffs der Ligatur ANT, sondern auch bezüglich der Buchstabenformen und der Abkürzung ADI des Adjektivs *adiutrix*) (Abb. 9.23, Abb. 10.23).

Kat. 24. Ziegelform: *tegula*. Inv. 2015.7.045.75. SE 045, Gr.sch.: AB-12-14. Größe des Ziegels: 20,6 × 14,8 × 2,2 cm. Farbe: F. des Ziegels: ziegelrot; F. des Überzugs: ziegelrot. Oberfläche, äußere: glatt, gründlich geglättet, mit Linien der Glättung. In einigen Flecken sind Kalkablagerungen zu sehen; untere: raue, unebene Oberfläche mit Sandkörnern. In kleinen Flecken finden wir aber auch glatte Oberfläche – dort sind auch die Spuren der Abnahme des Formkastens gut zu sehen. Größe des Stempels: 8,5 × 2,6 cm (fragmentarisch in der Länge). Stempel: LEG I] AD P F A. Bemerkung: an der einen Längsseite ist auch Detail der hervortretenden Leiste zu erkennen. Die Breite der Leiste ist etwa 2,8 cm, ihre Höhe kann jedoch wegen ihrer Fragmentarität nicht bestimmt werden. Wir sehen neben der Leiste, bei der inneren Seite auch eine kleine Kannelur. Diese Rille ist etwa 1 cm breit und sie wurde vermutlich mit einem Stock eingezeichnet (Abb. 9.24, Abb. 10.24).

Kat. 25. Ziegelform: *tegula*. Inv. 2015.7.078.347. SE 078, Gr.sch.: AB-12-14. Größe des Ziegels: 9,2 × 6,9 × 3,0 cm. Farbe: F. des Ziegels: ziegelrot, aber auch ein heller, oranger Streifen befindet sich bei der Rückseite, unter der (braun verbrannten) unteren Oberfläche; F. des Überzugs: die äußere Oberfläche ist ziegelrot, die untere Oberfläche ist braun (dunkel verbrannt). Oberfläche, äußere: raue, unebene, sehr abgenutzte Oberfläche ohne Glättungsspuren; untere: glatt, stellenweise mit kleinen Blasen. Auch die Spuren der Entfernung des Ziegels vom Formkasten sind zu erkennen. Größe des Stempels: 6,5 × 2,8 cm (fragmentarisch in der Länge). Stempel: LEG I A]D P F A. Bemerkung: im Material sind weiße Kalkkörner und einige größere Blasen sichtbar. Die äußere Oberfläche und der Stempel sind sehr abgenutzt, beschädigt (Abb. 11.25, Abb. 12.25).

Kat. 26. Ziegelform: *imbrex*. Inv. 2015.7.133.32. SE 133, Gr.sch.: AB-12-14. Größe des Ziegels: 8,4 × 6,5 × 1,9 cm. Farbe: F. des Ziegels: hellrot; F. des Überzugs: hellrot. Oberfläche, äußere: glatte, gründlich geglättete Oberfläche, die jedoch beschädigt wurde. Auch die Linien der Glättung sind zu erkennen; untere: raue, unebene Oberfläche mit Sandkörnern. Größe des Stempels: 6,4 × 2,3 cm (fragmentarisch in der Länge). Stempel: LEG I A]D P F A[NT. Bemerkung: der Stempel wurde von segmentiertem Rahmen flankiert. Dieser Rahmen ist jedoch nur bei dem oberen Teil des Stempels zu erkennen – wegen der Krümmung des Ziegels fehlt der untere Rand des Stempels völlig. Betreffs der Abkürzung ADI siehe noch: SZILÁGYI 1933, 12, Kat. 49–56; BARTUS *et al.* 2012, 10, Kat. 7; BARTUS *et al.* 2015a, 11, Kat. 6; MATHÉDESZ 2014, 79, Kat. 67–77. Ähnliche Stücke aus diesem Fundmaterial: Kat. 23 und 31. Im Material sind einige weiße Kalkklümpchen sichtbar (Abb. 11.26, Abb. 12.26).

Beschädigte Stempelfragmente der Militäreinheit *legio I adiutrix*

Kat. 27. Ziegelform: *tegula*. Inv. 2015.7.004.41. SE 004, Gr.sch.: AB-17-01. Größe des Ziegels: 27,1 × 21,8 × 3,1 cm. Farbe: F. des Ziegels: hellrot; F. des Überzugs: hellrot. Oberfläche, äußere: grob geglättete, unebene Oberfläche, stellenweise mit kleinen Vertiefungen und Kalkklümpchen. Die Linien der Glättung sind gut zu erkennen. Sie sind parallel zu der Längsseite des Ziegels. Außer dem Stempel wurde auch ein Wischzeichen gefunden. Dieses Wischzeichen besteht aus zwei flachen, mit einem Stock eingezeichneten Rillen. Sie bilden eine längliche Schleife und erstrecken sich von dem unteren Rand des Ziegels ganz bis zum Stempel. Sogar bedeckt das Wischzeichen teilweise den Stempel, so können wir konstatieren, dass das Wischzeichen nur nach dem Stempel hergestellt wurde; Oberfläche, untere: raue, unebene und glatte Teile wechseln sich ab. Bei den glatten Teilen der Oberfläche sind auch die Spuren der Entfernung des Ziegels vom Formkasten zu beobachten. Größe des Stempels: 8,8 × 2,5 cm (fragmentarisch in der Länge). Stempel: LEG • I AD [???. Bemerkung: die unteren, horizontalen Arme der Buchstaben L und E berühren sich. Beste Parallele: SZILÁGYI 1933, Taf. 4.98 (aber ohne das Trennzeichen zwischen den Buchstaben G und I). Die Form des Buchstabens A ähnelt dem Fragment Kat. 28. Diese Gestaltung des Buchstabens A könnte vielleicht auf ein Trennzeichen zurückgeführt werden. Das Trennzeichen hätte ursprünglich zwischen der Buchstaben I und A gelegen (ähnlich wie die Interpunktion zwischen der G und I) und es wäre wegen der Beschädigung des Stempels mit dem Buchstaben A verfloßen. Das Beispiel SZILÁGYI 1933, Taf. 4.98 (in welchem Fall wir kein Trennzeichen zwischen der Buchstaben G und I finden) stellt jedoch diese Hypothese in Frage. Auf dem Fragment sind Details der linken Leiste und des unteren Randes, bzw. noch der Leistenausschnitt zu erkennen. Die Breite der Leiste ist bei dem unteren Ende des Ziegels 5,0 cm, bei dem oberen Teil des Fragmentes 4,2 cm: die Leiste verjüngt sich also nach oben stark. Die Höhe der Leiste ist ca. 2,2–2,4 cm. Die Länge des Leistenausschnitts ist 6,5 cm. Bei den Kanten des Ziegels (bei der äußeren Seite der Leiste und bei dem unteren Rand) wurde raue Fläche

mit Sandkörnern gefunden. Bei dem Leistenausschnitt sehen wir jedoch glatte Schnittfläche, die vermutlich mit einem scharfen Werkzeug (Messer) hergestellt wurde¹⁴¹ (Abb. 11.27, Abb. 12.27).

Kat. 28. Ziegelform: *tubulus*. Inv. 2015.7.011.25. SE 011, Gr.sch.: AB-12-14. Größe des Ziegels: 8,0 × 7,3 × 1,7 cm. Farbe: F. des Ziegels: matt ziegelrot; F. des Überzugs: matt braunrot. Oberfläche, äußere: raue, unebene Oberfläche ohne Glättungsspuren; untere: raue, unebene Oberfläche, die von einer dünnen Kalkschicht bedeckt ist. Größe des Stempels: 7,2 × 2,5 cm (fragmentarisch in der Länge). Stempel: LE]G I AD [???. Bemerkung: die Form des Buchstabens A ähnelt dem Fragment Kat. 27. Eine andere Parallele: SZILÁGYI 1933, Taf. 4.98 (Abb. 11.28, Abb. 12.28).

Kat. 29. Ziegelform: *tegula*. Inv. 2015.7.029.46. SE 029, Gr.sch.: AB-17-01. Größe des Ziegels: 18,6 × 11,2 × 3,7 cm. Farbe: F. des Ziegels: hellrot, mit dunkelroten Flecken; F. des Überzugs: hellrot. Oberfläche, äußere: die Oberfläche wurde von einer Kalkablagerungsschicht bedeckt. Aber wir können ein Wischzeichen auch so erkennen. Dieses Wischzeichen besteht aus zwei parallelen Kreislinien. Die innere Linie wird von der Ecke des Ziegelstempels geschnitten; Oberfläche, untere: glatte Oberfläche mit einigen Vertiefungen und Kalkablagerungsflecken. Größe des Stempels: 10,1 × 2,6 cm (fragmentarisch in der Länge). Stempel: LEG • I • A[D ????. Bemerkung: der Stempel wurde von einer *tabula ansata* gerahmt. Im Material des Ziegels sind dunkelrote Tonklümpchen aus wiederverwendeten Rohziegeln sichtbar (Abb. 11.29, Abb. 12.29).

Kat. 30. Ziegelform: *tegula*. Inv. 2015.7.045.73. SE 045, Gr.sch.: AB-12-14. Größe des Ziegels: 11,6 × 5,7 × 2,8 cm. Farbe: F. des Ziegels: hellrot, mit dunkelroten Flecken; F. des Überzugs: hellrot. Oberfläche, äußere: glatt, gründlich geglättet, mit Linien der Glättung. Neben dem Stempel ist auch ein Wischzeichen zu erkennen. Dieses Wischzeichen besteht aus einer gekrümmten Linie, die ganz zu dem Stempel erreicht. Ihre Verbindung ist jedoch wegen der Fragmentarität des Ziegels nicht exakt festzustellen; untere: glatte Oberfläche mit einigen Vertiefungen. Auch die Spuren der Abnahme des Formkastens sind zu erkennen. Größe des Stempels: 8,6 × 2,8 cm (fragmentarisch in der Länge). Stempel: L]EG I A[D ????. Bemerkung: der vertikale Stamm des Buchstabens E fehlt – Parallele: SZILÁGYI 1933, Taf. 2.40. Im Material des Ziegels sind dunkelrote Tonklümpchen aus wiederverwendeten Rohziegeln sichtbar (Abb. 11.30, Abb. 12.30).

Kat. 31. Ziegelform: *imbrex*. Inv. 2015.7.136.105. SE 136, Gr.sch.: AB-12-14. Größe des Ziegels: 14,6 × 10,0 × 2,5 cm. Farbe: F. des Ziegels: hellrot; F. des Überzugs: hellrot. Oberfläche, äußere: raue, unebene Oberfläche, mit kleinen Blasen und Vertiefungen. Die Oberfläche wird von dünner Kalkablagerungsschicht bedeckt, aber bei einigen Flecken sind auch die Linien der Glättung sind zu erkennen; untere: raue, unebene Oberfläche, die von dünner Kalkablagerungsschicht bedeckt wird. Größe des Stempels: 9,4 × 1,7 cm (fragmentarisch in der Länge). Stempel: L]EG I ADI [???. Bemerkung: der Stempel ist sehr flach und verschwommen. Die ersten Buchstaben sind besonders schwer zu lesen. Wegen der Krümmung der *imbrex* sehen wir einen Teil des unteren Rahmens des Stempels nicht und auch der untere Teil der Buchstaben D und I fehlt. Betreffs der Abkürzung ADI siehe oben: Kat. 23 und 26 (Abb. 11.31, Abb. 12.31).

Kat. 32. Ziegelform: *tegula*. Inv. 2015.7.138.303. SE 138, Gr.sch.: AB-12-13. Größe des Ziegels: 5,5 × 4,7 × 1,0 cm. Farbe: F. des Ziegels: hellrot; F. des Überzugs: hellrot. Oberfläche, äußere: glatt, gründlich geglättet, mit Linien der Glättung; untere: fragmentarisches Stück, dessen untere Oberfläche nicht erhalten wurde. Größe des Stempels: 4,7 × 3,9 cm (fragmentarisch in der Länge). Stempel: L]EG I A[D ????. Bemerkung: der Stempel wurde von einer *tabula ansata* gerahmt. Der untere Rahmen wurde jedoch nur schwach in den Ton gedrückt, er ist kaum sichtbar. Im Material des Ziegels sind dunkelrote Tonklümpchen aus wiederverwendeten Rohziegeln sichtbar (Abb. 11.32, Abb. 12.32).

Kat. 33. Ziegelform: *tegula*. Inv. 2015.7.138.304. SE 138, Gr.sch.: AB-12-13. Größe des Ziegels: 13,5 × 10,9 × 2,5 cm. Farbe: F. des Ziegels: ziegelrot; F. des Überzugs: ziegelrot. Oberfläche, äußere: unebene, rissige Oberfläche, mit Linien der Glättung; untere: raue, unebene Oberfläche mit Sandkörnern. Größe des Stempels: 8,7 × 2,6 cm (fragmentarisch in der Länge). Stempel: LEG I A[D ????. Bemerkung: der untere, horizontale Strich des Buchstabens L fehlt. Der Buchstabe I wurde herausgebrochen, er ist nur an den Umrisslinien zu erkennen. Die Form der *tegula* ist einigermäßen gebogen, konvex. Aus dieser Gestalt und den Rissen auf der Oberfläche können wir vielleicht auf ein Brennfehler folgern. Im Material des Ziegels sind Sandkörner und dunkelrote Tonklümpchen aus wiederverwendeten Rohziegeln sichtbar (Abb. 13.33, Abb. 14.33).

Kat. 34. Ziegelform: *tegula*. Inv. 2015.7.142.64. SE 142, Gr.sch.: JB-14-16. Größe des Ziegels: 22,7 × 10,2 × 3,4 cm. Farbe: F. des Ziegels: orange; F. des Überzugs: orange. Oberfläche, äußere: glatt, gründlich geglättet, mit Linien der Glättung; untere: glatte Oberfläche mit den Spuren der Entfernung des Ziegels vom Formkasten. Bei einigen Flecken sind auch Glimmer- und Sandkörner zu beobachten. Größe des Stempels: 10,9 × 2,8 cm (fragmentarisch in der Länge). Stempel: LEG I • AD [???. (Abb. 13.34, Abb. 14.34).

141 Über die Fertigung der Ziegel siehe noch: Kovács 2006, 144–166.

Kat. 35. Ziegelform: *tegula/later*. Inv. 2015.7.190.14. SE 190, Gr.sch.: JB-14-16. Größe des Ziegels: 6,9 × 5,0 × 3,3 cm. Farbe: F. des Ziegels: hellrot; F. des Überzugs: orange. Oberfläche, äußere: unebene, grob geglättete Oberfläche. Die Linien der Glättung sind jedoch gut sichtbar; untere: fragmentarisches Stück, dessen untere Oberfläche nicht erhalten wurde. Größe des Stempels: 6,9 × 2,3 cm (fragmentarisch sowohl in der Länge als auch in der Breite). Stempel: LE]G • I • AD [?? (Abb. 13.35, Abb. 14.35).

Kat. 36. Ziegelform: *imbrex*. Inv. 2015.7.235.18. SE 235, Gr.sch.: JB-19-04. Größe des Ziegels: 4,8 × 3,1 × 1,9 cm. Farbe: F. des Ziegels: ziegelrot; F. des Überzugs: ziegelrot. Oberfläche, äußere: glatt, gründlich geglättet, mit Linien der Glättung; untere: raue, unebene Oberfläche mit Sandkörnern. Größe des Stempels: 3,1 × 1,8 cm (fragmentarisch sowohl in der Länge als auch in der Breite). Stempel: LEG] I AD [?? (Abb. 13.36, Fig. Abb. 14.36).

Beschädigte Stempelfragmente der Militäreinheit *legio I adiutrix* mit retrograder Schrift

Kat. 37. Ziegelform: *tegula/later*. Inv. 2015.7.066.399. SE 066, Gr.sch.: AB-17-02. Größe des Ziegels: 13,6 × 12,7 × 3,7 cm. Farbe: F. des Ziegels: hellrot, mit dunkelroten Flecken; F. des Überzugs: hellrot. Oberfläche, äußere: unebene, grob geglättete Oberfläche. Die Linien der Glättung sind jedoch gut sichtbar; untere: fragmentarisches Stück, dessen untere Oberfläche nicht erhalten wurde. Größe des Stempels: 9,5 × 3,1 cm (fragmentarisch in der Länge). Stempel: LEG I A[D ????. Bemerkung: retrograder Stempel. Parallelen: SZILÁGYI 1933, Taf. I.31, Taf. 3.66; RAJTÁR 1987, 65, Obr. 2, Kat. 18 und 21; RAJTÁR 1987, 71, Obr. 8, Kat. 79–80; RAJTÁR 1987, 77, Obr. 14, Kat. 132; RAJTÁR 1987, 78, Obr. 15, Kat. 136 und 139. Im Material des Ziegels sind kleine Blasen und dunkelrote Tonklümpchen aus wiederverwendeten Rohziegeln zu sehen (Abb. 13.37, Abb. 14.37).

Kat. 38. Ziegelform: *tegula*. Inv. 2015.7.066.402. SE 066, Gr.sch.: AB-17-02. Größe des Ziegels: 5,2 × 4,8 × 2,4 cm. Farbe: F. des Ziegels: hellrot; F. des Überzugs: hellrot. Oberfläche, äußere: glatt, gründlich geglättet, mit Linien der Glättung; untere: raue, unebene Oberfläche mit Sandkörnern. Größe des Stempels: 5,2 × 2,4 cm (fragmentarisch sowohl in der Länge als auch in der Breite). Stempel: LE]G I A[D ????. Bemerkung: retrograder Stempel. Parallele: MATHÉDESZ 2014, 96, Fig. 6.139 (Abb. 13.38, Abb. 14.38).

Kat. 39. Ziegelform: *tegula*. Inv. 2015.7.172.28. SE 172, Gr.sch.: AB-12-13. Größe des Ziegels: 9,4 × 7,3 × 2,5 cm. Farbe: F. des Ziegels: orange; F. des Überzugs: orange. Oberfläche, äußere: glatt, gründlich geglättet, mit Linien der Glättung; untere: raue, unebene Oberfläche mit Sandkörnern und dunkelroten Tonklümpchen aus wiederverwendeten Rohziegeln. Größe des Stempels: 7,5 × 2,1 cm (fragmentarisch in der Länge). Stempel: LEG I A[D ????. Bemerkung: flacher, abgenutzter Stempel mit retrograder Schrift. Parallelen in der Gestaltung des Stempels: SZILÁGYI 1933, Taf. I.31, Tab. 3.66 (die Buchstabenformen sind aber unterschiedlich) (Abb. 13.39, Abb. 14.39).

cohors VII Breucorum Antoniniana / Alexandriana

Kat. 40. Ziegelform: *tegula*. Inv. 2015.7.066.403. SE 066, Gr.sch.: AB-17-02. Größe des Ziegels: 10,5 × 7,4 × 1,2 cm. Farbe: F. des Ziegels: orangerot; F. des Überzugs: orangerot. Oberfläche, äußere: glatt, gründlich geglättet, mit Linien der Glättung; untere: fragmentarisches Stück, dessen untere Oberfläche nicht erhalten wurde. Größe des Stempels: 5,6 × 2,4 cm (fragmentarisch in der Länge). Stempel: COH • V]II • BR • A[--. Bemerkung: unter den Ziegeln der Militäreinheit *cohors VII Breucorum* gibt es Beispiele sowohl für den Beinamen *Antoniniana* (LŐRINCZ 2001, 239, Nr. 271), als auch für das Adjektiv *Alexandriana* (LŐRINCZ 2001, 239, Nr. 273). Die erste Version ist jedoch weitaus verbreiteter: von Péter Kovács wurden 14 verschiedene Stempeltypen geschrieben, während er nur zwei Typen mit dem Beinamen *Alexandriana* erwähnt (KOVÁCS 2005, 245). Die Ziegel mit dem Adjektiv *Antoniniana* wurden auch in Brigetio gefunden (z. B. SZILÁGYI 1933, 89, Nr. 27a; Nr. 28b; Nr. 28e; Nr. 30a; 90, Nr. 38; MATHÉDESZ 2014, 75, Kat. 8), während der Beiname *Alexandriana* nur in Annamatia erschien (LŐRINCZ 1977, 49–50, Kat. 4, 17). Es ist also viel wahrscheinlicher, dass der Beiname *Antoniniana* (und nicht der *Alexandriana*) im Fall dieses Ziegels erschien – aber auch die letztere Möglichkeit kann nicht völlig ausgeschlossen werden. In dem Stempel sind auch Worttrennzeichen mit dreiecksähnlicher Form zu beobachten (Abb. 15.40, Abb. 16.40).

Kat. 41. Ziegelform: *tegula*. Inv. 2015.7.002.26. SE 002, Gr.sch.: AB-12-13. Größe des Ziegels: 9,0 × 4,8 × 2,3 cm. Farbe: F. des Ziegels: orange; F. des Überzugs: orange. Oberfläche, äußere: unebene, abgenutzte, beschädigte Oberfläche ohne Glättungsspuren; untere: ebene, glatte Oberfläche, die jedoch sehr abgenutzt, beschädigt ist. Die Spuren der Entfernung des Ziegels vom Formkasten sind kaum zu erkennen. Größe des Stempels: 4,8 × 2,2 cm (fragmentarisch in der Länge). Stempel:]R SEV[????. Bemerkung: das Material und die Farbe des Ziegels, bzw. die Form der Buchstaben weist Ähnlichkeiten mit den Produkten der Einheit *cohors VII Breucorum* auf. In Brigetio fand man hinzu auch solche Exemplare, bei denen der Beiname *Severiana* erschien (aus diesem

Fundmaterial: Kat. 42–44; aus den früheren Forschungen: LŐRINCZ 2001, 239, Nr. 272; CIL III 10668 (q–s, t, u). So können wir davon ausgehen, dass das Fragment ursprünglich den Stempel COH VII BR SEV (oder SEVER) trug. Im Material des Ziegels sind auch kleine Blasen zu erkennen (Abb. 15.41, Abb. 16.41).

Kat. 42. Ziegelform: *tegula*. Inv. 2015.7.078.350. SE 078, Gr.sch.: AB-12-14. Größe des Ziegels: 16,4 × 12,8 × 3,7 cm. Farbe: F. des Ziegels: orange, mit dunkelroten Flecken; F. des Überzugs: orange. Oberfläche, äußere: glatt, gründlich geglättet, mit Linien der Glättung; untere: glatte, ebene Oberfläche, mit kleinen Blasen und Vertiefungen. Die Spuren der Abnahme des Formkastens sind gut zu sehen. Größe des Stempels: 12,2 × 2,8 cm (fragmentarisch in der Länge). Stempel: COH] VII BR SEVER. Bemerkung: die Form und Größe der Buchstaben R SEV weist große Ähnlichkeit mit dem Stempel Kat. 43 auf. Im Material des Ziegels sind kleine Blasen und dunkelrote Tonklümpchen aus wiederverwendeten Rohziegeln zu sehen (Abb. 15.42, Abb. 16.42).

Kat. 43. Ziegelform: *tegula*. Inv. 2015.7.086.222. SE 086, Gr.sch.: AB-12-13. Größe des Ziegels: 7,6 × 5,5 × 2,5 cm. Farbe: F. des Ziegels: orange; F. des Überzugs: orange. Oberfläche, äußere: glatte, ebene Oberfläche, die jedoch sehr abgenutzt ist. Die Linien der Glättung sind kaum sichtbar; untere: glatt, mit den Spuren der Abnahme des Formkastens. Größe des Stempels: 6,5 × 2,6 cm (fragmentarisch in der Länge). Stempel: COH VII B]R SEV[??. Bemerkung: der Stempel ist sehr abgenutzt, beschädigt. Die oberen Teile der Buchstaben sind kaum sichtbar. Aber es ist auch so festzustellen, dass die Größe und Formen der Buchstaben den Eigenschaften des Ziegels Kat. 42 sehr ähnlich sind (Abb. 15.43, Abb. 16.43).

Kat. 44. Ziegelform: *tegula*. Inv. 2015.7.138.307. SE 138, Gr.sch.: AB-12-13. Größe des Ziegels: 10,3 × 4,6 × 2,8 cm. Farbe: F. des Ziegels: orange; F. des Überzugs: orange. Oberfläche, äußere: glatt, gründlich geglättet, mit Linien der Glättung; untere: glatt, mit den Spuren der Abnahme des Formkastens. Größe des Stempels: 3,6 × 2,7 cm (fragmentarisch in der Länge). Stempel: COH VII BR SEV]ER. Bemerkung: der Stempel wurde tief in den Ton gedrückt, seine Buchstaben sind gut zu lesen. Die Buchstaben ER sind wahrscheinlich Teile des Adjektivs *Severiana*.¹⁴² Das Material (mit oranger Farbe, ohne wiederverwendete Ziegelstücke) und Verarbeitung des Ziegels (sorgfältig geglättete Oberfläche), die Gestaltung des Stempels (Fehlen der *tabula ansata*) und die Buchstabenformen (dünne und schlanke Buchstaben mit schneidigem Duktus) weisen viele Ähnlichkeiten mit den Produkten der Einheit *cohors VII Breucorum* auf (SZILÁGYI 1933, Taf. 24.40). In Brigetio fand man hinzu auch Exemplare, bei denen der Beiname *Severiana* erschien.¹⁴³ Natürlich können das Adjektiv *Severiana* auch bei anderen Militäreinheiten in Pannonien gefunden werden,¹⁴⁴ aufgrund der Eigenheiten des Ziegels und des Fundortes ist es doch wahrscheinlich, dass dieser Ziegel von der Truppe *cohors VII Breucorum* hergestellt wurde (Abb. 15.44, Abb. 16.44).

Beschädigte Stempelfragmente der Militäreinheit *cohors VII Breucorum*

Kat. 45. Ziegelform: *tegula*. Inv. 2015.7.101.11. SE 101, Gr.sch.: AB-17-02. Größe des Ziegels: 6,1 × 3,6 × 2,2 cm. Farbe: F. des Ziegels: orange; F. des Überzugs: orange. Oberfläche, äußere: glatt, gründlich geglättet, mit

142 Der Schluss ER kann auch bei anderen Stempeltypen erschienen, so z. B. im Fall der Produkte der privaten Ziegelei des M. Antonius Tiberianus (SZILÁGYI 1933, Taf. 30.34c–d). Aber bei diesen Ziegeln, die in größter Zahl aus Vindobona bekannt sind, wurde der Stempel von *tabula ansata* gerahmt, daher können diese Exemplare keine Parallelen zum vorliegenden Ziegel darstellen.

143 Aus diesem Fundmaterial: Kat. 41–43; aus den früheren Forschungen: LŐRINCZ 2001, 239, Nr. 272; CIL III 10668 (q–s, t, u).

144 Betreffs der Provinz *Pannonia Inferior* ist dieser Beiname neben der *legio I adiutrix* (FITZ 1983, 109–110) auch bei den Militäreinheiten *legio II adiutrix* (FITZ 1983, 110–111), *ala I Thracum veterana sagittaria* (FITZ 1983, 111 und LŐRINCZ 2001, 214, Nr. 187), *ala III Augusta Thracum sagittaria* (FITZ 1983, 112; LŐRINCZ 2001, 219, Nr. 200), *cohors I milliaria nova Severiana Surorum sagittaria equitata civium Romanorum* (LŐRINCZ 2001, 285–288, Nr. 432–441 und 445–446) aufzufinden. Ferner wird das Adjektiv *Severiana* auch bei einigen Militärtruppen der Provinz *Pannonia Superior* bestätigt: so erschien er im Fall der Militäreinheiten *legio X Gemina* (FITZ 1983, 107) und *legio XIII Gemina* (FITZ 1983, 107–108), bzw. bei den Hilfstruppen *ala I Cannanefatium civium Romanorum* (FITZ 1983, 108; LŐRINCZ 2001, 181, Nr. 76) und *cohors I Aelia milliaria sagittaria equitata* (LŐRINCZ 2001, 284, Nr. 429–430). – Letzteres Beispiel ist besonders interessant, da die Ziegel der in Klosterneuburg stationierten Hilfstruppe (ähnlich jenen der *cohors VII Breucorum*) sind in vielen Fundorten entlang der Donau aufzufinden (ȚENȚEA – MATEI-POPESCU 2004, 292). So erschienen sie auch in dem Fundmaterial des Auxiliarkastells Iža-Leányvár, gegenüber Brigetio, am Nordufer der Donau (RAJTÁR 1987, 90, Obr. 27, Nr. 281–282). Die Stempel der Hilfstruppe von Klosterneuburg sind jedoch ganz anders, wie das jetzt betrachtete Exemplar: sie haben einen Rahmen mit der Form *planta pedis*, so können sie nicht mit diesem Stempel in Verbindung bringen.

Linien der Glättung; untere: fragmentarisches Stück, dessen untere Oberfläche nicht erhalten wurde. Größe des Stempels: 6,1 × 1,7 cm (fragmentarisch in der Länge). Stempel: COH] VII BR [???. Bemerkung: der Stempel wurde tief in den Ton gedrückt, die Buchstaben sind gut zu lesen. Die Identifizierung der Militäreinheit, von der der Ziegel hergestellt wurde, ist einigermaßen zweifelhaft. Auf Grund des Fragmentes könnte man nämlich vielleicht auch an die Hilfstruppe *cohors II Brittonum*¹⁴⁵ denken. Aber bei dem Stempel fehlt das Zeichen des Adjektivs *milliaria* (siehe: SZILÁGYI 1942, 186, Abb. 18; LŐRINCZ 1977, 57, Kat. 13.6.12). Es sollte daneben auch betrachtet werden, dass die *cohors II Brittonum* nur durch ein paar Jahre in den ersten Jahrzehnten des 2. Jahrhunderts n. Chr. in Alisca (heute: Öcsény, in der Provinz *Pannonia Inferior*) stationiert war – und in dieser Zeit gehörte Brigetio noch zu der Provinz *Pannonia Superior*, deshalb ist es sehr unwahrscheinlich, dass die Ziegel dieser Einheit in Brigetio gefunden wurden. Das Material des Ziegels und die Buchstabenformen sind charakteristisch für die Hilfstruppe *cohors VII Breucorum*. So können wir mit Grund voraussetzen, dass auch dieses Stück von der *cohors VII Breucorum* hergestellt wurde (Abb. 15.44, Abb. 16.45).

Kat. 46. Ziegelform: *tegula*. Inv. 2015.7.127.65. SE 127, Gr.sch.: AB-17-02. Größe des Ziegels: 7,5 × 5,6 × 2,7 cm. Farbe: F. des Ziegels: orange; F. des Überzugs: orange. Oberfläche, äußere: glatt, gründlich geglättet, mit Linien der Glättung; untere: raue, unebene und glatte Teile wechseln sich ab. Bei den glatten Teilen der Oberfläche sind auch die Spuren der Entfernung des Ziegels vom Formkasten zu beobachten. Größe des Stempels: 6,6 × 2,9 cm (fragmentarisch in der Länge). Stempel: C]QH VII [BR ??? (Abb. 15.46, Abb. 16.46).

Kat. 47. Ziegelform: *tegula*. Inv. 2015.7.138.301. SE 138, Gr.sch.: AB-12-13. Größe des Ziegels: 6,9 × 4,6 × 2,8 cm. Farbe: F. des Ziegels: dunkelorange/rot; F. des Überzugs: die äußere Oberfläche ist dunkelorange/rot, während man bei der unteren Seite heller orange Oberfläche sieht. Oberfläche, äußere: glatte, aber sehr fragmentarische Oberfläche, ohne Glättungsspuren; untere: glatte Oberfläche, bei der auch die Spuren der Abnahme des Formkastens sichtbar sind. Größe des Stempels: 6,9 × 3,0 cm (fragmentarisch in der Länge). Stempel: ÇOH VII B[R ????. Bemerkung: der Ziegel ist schlecht, ungleichmäßig gebrannt, seine Rückseite ist heller (Abb. 15.47, Abb. 16.47).

Kat. 48. Ziegelform: *tegula*. Inv. 2015.7.138.305. SE 138, Gr.sch.: AB-12-13. Größe des Ziegels: 7,2 × 6,9 × 1,1 cm. Farbe: F. des Ziegels: hellrot; F. des Überzugs: orange. Oberfläche, äußere: glatt, gründlich geglättet, mit Linien der Glättung; untere: fragmentarisches Stück, dessen untere Oberfläche nicht erhalten wurde. Größe des Stempels: 7,2 × 2,2 cm (fragmentarisch in der Länge). Stempel: C]QH VII BR [???. Bemerkung: der Stempel ist flach, abgenutzt, er ist schwer zu lesen (Abb. 15.48, Abb. 16.48).

Stempel mit dem Offiziersnamen *Vincentius*

Kat. 49. Ziegelform: *tegula*. Inv. 2015.7.045.74. SE 045, Gr.sch.: AB-12-14. Größe des Ziegels: 13,8 × 7,0 × 2,7 cm. Farbe: F. des Ziegels: matt orange; F. des Überzugs: orange. Oberfläche, äußere: glatt, gründlich geglättet, mit Linien der Glättung; untere: raue, unebene Oberfläche mit Sandkörnern. Größe des Stempels: 5,9 × 2,3 cm (fragmentarisch in der Länge). Stempel: CORT A] VICE[N. Bemerkung: im Material des Ziegels sind kleine Blasen und weiße Kalkkörner zu sehen. Parallelen des Stempels: SZILÁGYI 1933, Taf. 26.25–27 (Brigetio und Solva); LŐRINCZ 2008, Taf. 17.5, Taf. 18.1 (Solva); H. KELEMEN – MERCZI 2019, 274, Kat. 527–529 (Solva); SCHILLING *et al.* 2021, 113, Kat. 31 (Crumerum) (Abb. 15.49, Abb. 16.49).

classis Flavia Histrica

Kat. 50. Ziegelform: *tegula*. Inv. 2015.7.036.53. SE 036, Gr.sch.: JB-10-09. Größe des Ziegels: 10,1 × 8,9 × 2,4 cm. Farbe: F. des Ziegels: hellrot; F. des Überzugs: hellrot. Oberfläche, äußere: glatte, gründlich geglättete Oberfläche, die von dünner Kalkablagerungsschicht bedeckt ist. Die Linien der Glättung sind gut zu erkennen; untere: raue, unebene Oberfläche mit kleinen Beulen und Kalkablagerungsschicht. Stellenweise sind auch die Spuren der Abnahme des Formkastens zu sehen. Größe des Stempels: 4,8 × 2,3 cm. Stempel: C F H. Bemerkung: die Buchstaben des Stempels vertiefen sich negativ in den Ton; der Stempel hat keinen Rahmen. Der Ziegel wurde wahrscheinlich von der Donauflotte hergestellt (Abb. 17.50, Abb. 18.50).

Atilia Firma

Kat. 51. Ziegelform: *tegula*. Inv. 2015.7.118.270. SE 118, Gr.sch.: AB-17-01. Größe des Ziegels: 11,8 × 10,9 × 3,6 cm. Farbe: F. des Ziegels: hellrot, mit dunkelroten Flecken und weißen Kalkklümpchen; F. des Überzugs: hellrot.

145 Über die Militäreinheit *cohors II Augusta Nervia Pacensis milliaria Brittonum* siehe noch: LŐRINCZ 2001, 32, 158, 241.

Oberfläche, äußere: glatt, gründlich geglättet, mit Linien der Glättung; untere: raue, unebene Oberfläche mit kleinen glatten Flecken. Bei den glatten Teilen der Oberfläche sind auch die Spuren der Entfernung des Ziegels vom Formkasten zu erkennen. Größe des Stempels: 6,5 × 3,0 cm (fragmentarisch in der Länge). Stempel: AT[LIAE FIRMAE oder AT[LIA FIRMA. Bemerkung: der Stempel wurde tief in den Ton gedrückt, die Buchstaben sind gut zu lesen. Im Material des Ziegels sind dunkelrote Tonklümpchen aus wiederverwendeten Rohziegeln und weiße Kalkklümpchen zu sehen (Abb. 17.51, Abb. 18.51).

Stempelfragmente LEG [---

Kat. 52. Ziegelform: *tegula*. Inv. 2015.7.003.24. SE 003, Gr.sch.: AB-12-14. Größe des Ziegels: 13,6 × 9,2 × 2,8 cm. Farbe: F. des Ziegels: hellrot, mit dunkelroten Flecken; F. des Überzugs: matt orange. Oberfläche, äußere: glatt, gründlich geglättet, mit Linien der Glättung; untere: raue, unebene Oberfläche mit Sandkörnern. In einigen kleinen Flecken sehen wir glatte Oberfläche: dort sind auch die Spuren der Entfernung des Ziegels vom Formkasten zu erkennen. Größe des Stempels: 4,2 × 2,8 cm (fragmentarisch in der Länge). Stempel: LE[G ---. Bemerkung: der Stempel wurde von einer *tabula ansata* gerahmt. Parallele: SZILÁGYI 1933, Taf. 4.93. Weitere Parallelen betreffs der Form des Buchstabens E: SZILÁGYI 1933, Taf. 3.62–63; RAJTÁR 1987, 88, Obr. 25, Kat. 249. Im Material des Ziegels sind kleine Blasen, dunkelrote Tonklümpchen aus wiederverwendeten Rohziegeln und weiße Kalkklümpchen zu sehen (Abb. 17.52, Abb. 18.52).

Kat. 53. Ziegelform: *tegula*. Inv. 2015.7.030.19. SE 030, Gr.sch.: AB-17-02. Größe des Ziegels: 20,5 × 10,4 × 3,8 cm. Farbe: F. des Ziegels: hellrot, mit dunkelroten Flecken; F. des Überzugs: hellrot. Oberfläche, äußere: glatte, gründlich geglättete Oberfläche, stellenweise mit kleinen Kieseln und Löcher, die nach dem Herausfallen der Kiesel entstanden; untere: raue, unebene und glatte Teile wechseln sich ab. Die Details sind nur schwer zu beobachten, weil die ganze Oberfläche von einer Kalkablagerungsschicht bedeckt wurde. Größe des Stempels: 3,7 × 1,5 cm (fragmentarisch in der Länge). Stempel: LE[G ---. Bemerkung: retrograder Stempel. Parallelen der Struktur und Anordnung des Stempels: SZILÁGYI 1933, Taf. 1.31–32, Taf. 3.66,71; RAJTÁR 1987, 77, Obr. 14, Kat. 124, 126, 128–130, 132–134; RAJTÁR 1987, 78, Obr. 15, Kat. 136, 139–140, 146; RAJTÁR 1987, 79, Obr. 16, Kat. 149, 153–154, 156–157. Parallelen der Buchstabenformen: SZILÁGYI 1933, Taf. 3.66; RAJTÁR 1987, 79, Obr. 16, Kat. 157. Im Material des Ziegels sind kleine Kiesel und dunkelrote Tonklümpchen aus wiederverwendeten Rohziegeln zu sehen (Abb. 17.53, Abb. 18.53).

Kat. 54. Ziegelform: *tegula*. Inv. 2015.7.066.398. SE 066, Gr.sch.: AB-17-02. Größe des Ziegels: 21,4 × 13,3 × 3,7 cm. Farbe: F. des Ziegels: ziegelrot; F. des Überzugs: ziegelrot. Oberfläche, äußere: glatte, aber ziemlich abgenutzte Oberfläche. Auch ein Wischzeichen (eine kreisförmige Rille, die wahrscheinlich mit einem Stock eingezeichnet wurde) und die Linien der Glättung sind gut zu erkennen; untere: raue, unebene Oberfläche mit Sandkörnern. In einigen kleinen Flecken sehen wir glatte Oberfläche: dort sind auch die Spuren der Entfernung des Ziegels vom Formkasten zu erkennen. Größe des Stempels: 8,5 × 2,3 cm. Stempel: L[EG ---. Bemerkung: retrograder Stempel. Parallelen: SZILÁGYI 1933, Taf. 1.31, Taf. 3.60,66; RAJTÁR 1987, 65, Obr. 2, Kat. 17–21; 71, Obr. 8, Kat. 79–81; 72, Obr. 9, 84, usw. Auf dem Fragment sind Details der linken Leiste und des unteren Randes zu erkennen – der Leistenausschnitt wurde aber vergeblich gesucht. Die Breite der Leiste ist etwa 1,5 cm. Die Höhe der Leiste ist wegen ihrer Fragmentarität nicht zu bestimmen. Man sieht neben der Leiste, bei der inneren Seite auch eine kleine Kannelur. Diese Rille ist etwa 1,5 cm breit und sie wurde vermutlich mit einem Stock eingezeichnet. Die äußere Seite der Leiste ist glatte Schnittfläche: der Ziegel wurde vermutlich mit einem scharfen Werkzeug (Messer) vom Formkasten ausgeschnitten. Bei der unteren Kante sehen wir aber raue, unebene Oberfläche mit Sandkörnern – hier musste der Ziegel vom Formkasten nicht ausgeschnitten werden. Auf Grund der Leiste und des Wischzeichens¹⁴⁶ kann man voraussetzen, dass das erhaltene Fragment die linke Ecke des unteren Teiles des Ziegels ist. Ein interessantes Element ist das Fehlen des Leistenausschnittes: es ist möglich, dass dieser Ziegel vielleicht ein spezielles Stück (ohne Leistenausschnitt) war, oder wir können auch an ein fehlerhaftes Produkt denken (Abb. 17.54, Abb. 18.54).

Kat. 55. Ziegelform: *imbrex*. Inv. 2015.7.132.26. SE 132, Gr.sch.: AB-12-14. Größe des Ziegels: 10,7 × 5,5 × 2,2 cm. Farbe: F. des Ziegels: hellrot, mit dunkelroten Flecken; F. des Überzugs: hellrot. Oberfläche, äußere: glatt, gründlich geglättet, mit Linien der Glättung; untere: raue, unebene Oberfläche mit Sandkörnern. Größe des Stempels: 4,5 × 2,6 cm (fragmentarisch in der Länge). Stempel: LEG [---. Bemerkung: der untere, horizontale Strich des Buchstabens L fehlt. Parallelen des Buchstabens E: SZILÁGYI 1933, Taf. 3.62–63, 81, bzw. Taf. 4.96. (Abb. 17.55, Abb. 18.55).

146 Das Wischzeichen erschien im Allgemeinen bei dem unteren Rand des Ziegels: KOVÁCS 2006, 172; HAVAS 2019, 79.

Kat. 56. Ziegelform: *imbrex*. Inv. 2015.7.159.225. SE 159, Gr.sch.: AB-17-01. Größe des Ziegels: 7,2 × 5,4 × 2,0 cm. Farbe: F. des Ziegels: hellrot; F. des Überzugs: ziegelrot. Oberfläche, äußere: glatt, gründlich geglättet, mit Linien der Glättung; untere: raue, unebene Oberfläche mit Sandkörnern. Größe des Stempels: 4,0 × 2,3 cm (fragmentarisch in der Länge). Stempel: L[EG ---. Bemerkung: im Fall des linken Endes des Stempels sind auch die Teile einer *tabula ansata* zu sehen, bei den längeren Seiten finden man aber Spuren des Rahmens nicht. Im Material des Ziegels sind dunkelrote Tonklümpchen aus wiederverwendeten Rohziegeln zu sehen (Abb. 17.56, Abb. 18.56).

Kat. 57. Ziegelform: *tegula*. Inv. 2015.7.235.17. SE 235, Gr.sch.: JB-19-04. Größe des Ziegels: 6,8 × 5,7 × 3,1 cm. Farbe: F. des Ziegels: hellrot; F. des Überzugs: hellrot. Oberfläche, äußere: glatt, gründlich geglättet, mit Linien der Glättung; untere: glatt geschnittene Oberfläche, mit einigen Vertiefungen und Kalkablagerungsflecken. Größe des Stempels: 4,1 × 2,3 cm (fragmentarisch in der Länge). Stempel: LEÇ [--- (Abb. 17.57, Abb. 18.57).

Stempelfragmente COH[---

Kat. 58. Ziegelform: *tegula*. Inv. 2015.7.066.401. SE 066, Gr.sch.: AB-17-02. Größe des Ziegels: 16,7 × 8,9 × 2,5 cm. Farbe: F. des Ziegels: orange, stellenweise mit braunroten Flecken; F. des Überzugs: orange. Oberfläche, äußere: glatt, gründlich geglättet, mit Linien der Glättung; untere: unebene Oberfläche mit einigen glatten Flecken. Größe des Stempels: 4,6 × 2,8 cm (fragmentarisch sowohl in der Länge als auch in der Breite). Stempel: CO[H ---. Bemerkung: die Buchstaben sind gut lesbar, der C ist besonders dick. Bei dem Fragment ist ein Teil des unteren Randes des Ziegels erhalten. Hier wurde unebene, rau Oberfläche mit Sandkörnern gefunden, aber stellenweise finden wir auch glatt geschnittene Teile. Bei den letzteren sieht man auch die Spuren der Entfernung des Ziegels vom Formkasten. Im Material des Ziegels sind dunkelrote Tonklümpchen aus wiederverwendeten Rohziegeln zu sehen (Abb. 17.58, Abb. 18.58).

Kat. 59. Ziegelform: *tegula*. Inv. 2015.7.086.221. SE 086, Gr.sch.: AB-12-13. Größe des Ziegels: 12,0 × 5,1 × 1,9 cm. Farbe: F. des Ziegels: orange; F. des Überzugs: matt orange. Oberfläche, äußere: glatt, gründlich geglättet, mit Linien der Glättung; untere: fragmentarisches Stück, dessen untere Oberfläche nicht erhalten wurde. Größe des Stempels: 4,7 × 2,2 cm (fragmentarisch in der Länge). Stempel: CO[H ---. Bemerkung: der Stempel wurde schräg in den Ton gedrückt: seine untere Hälfte ist sehr flach, der untere Teil des Rahmens ist kaum zu sehen (Abb. 17.59, Abb. 18.59).

Fragmente ---] P F und ---] F

Kat. 60. Ziegelform: *tegula*. Inv. 2015.7.045.72. SE 045, Gr.sch.: AB-12-14. Größe des Ziegels: 12,7 × 7,8 × 2,4 cm. Farbe: F. des Ziegels: orange; F. des Überzugs: orange. Oberfläche, äußere: glatt, gründlich geglättet, mit Linien der Glättung. Neben dem Stempel erscheint auch ein Wischzeichen: eine ovale/kreisförmige Rille; untere: glatte, aber ziemlich fragmentarische Oberfläche mit den Spuren der Entfernung des Ziegels vom Formkasten. Größe des Stempels: 3,8 × 2,2 cm (fragmentarisch in der Länge). Stempel: ---] F. Bemerkung: der Stempel wurde von einer *tabula ansata* gerahmt (Abb. 19.60, Abb. 20.60).

Kat. 61. Ziegelform: *tegula*. Inv. 2015.7.052.188. SE 052, Gr.sch.: AB-17-01. Größe des Ziegels: 8,9 × 5,7 × 2,4 cm. Farbe: F. des Ziegels: ziegelrot; F. des Überzugs: ziegelrot. Oberfläche, äußere: glatte, gründlich geglättete, aber ziemlich abgenutzte Oberfläche mit einem Wischzeichen. Dieses Wischzeichen besteht aus zwei parallelen, flachen Kreislinien; untere: glatte und raue, unebene Teile wechseln sich ab. Im Fall der letzteren sehen wir auch Sandkörner. Größe des Stempels: 3,0 × 2,0 cm (fragmentarisch in der Länge). Stempel: ---] F. Bemerkung: der Stempel wurde von einer *tabula ansata* gerahmt (Abb. 19.61, Abb. 20.61).

Kat. 62. Ziegelform: *tubulus*. Inv. 2015.7.052.189. SE 052, Gr.sch.: AB-17-01. Größe des Ziegels: 10,8 × 7,6 × 1,7 cm. Farbe: F. des Ziegels: ziegelrot; F. des Überzugs: matt ziegelrot. Oberfläche, äußere: raue Oberfläche, die von fast zusammenhängender Kalkablagerungsschicht bedeckt wurde; untere: raue, unebene, von Kalkablagerungsschicht bedeckte Oberfläche. Größe des Stempels: 2,9 × 1,8 cm (fragmentarisch in der Länge). Stempel: ---] P F. Bemerkung: der Stempel wurde von einer *tabula ansata* gerahmt (Abb. 19.62, Abb. 20.62).

Kat. 63. Ziegelform: *tegula*. Inv. 2015.7.113.40. SE 113, Gr.sch.: AB-17-02. Größe des Ziegels: 20,4 × 11,3 × 3,5 cm. Farbe: F. des Ziegels: hellrot, mit dunkelroten Flecken; F. des Überzugs: ziegelrot. Oberfläche, äußere: glatt, gründlich geglättet, mit Linien der Glättung; untere: raue, unebene und glatte Teile wechseln sich ab. Bei den glatten Teilen der Oberfläche sind auch die Spuren der Entfernung des Ziegels vom Formkasten zu beobachten. Stellenweise sehen wir auch kleine Blasen. Im Fall der rauhen Teile der Oberfläche wurden auch Sandkörner gefunden. Größe des Stempels: 2,8 × 2,0 cm (fragmentarisch in der Länge). Stempel: ---] F. Bemerkung: der vertikale Stamm des Buchstabens F ist fragmentarisch, kaum sichtbar. Auf dem Fragment sind Details des

unteren Randes, der linken Leiste und der linken Leistenausschnitt zu erkennen. Die Breite der Leiste ist etwa 1,7 cm. Die Höhe der Leiste ist wegen ihrer Fragmentarität nicht zu bestimmen. Bei der unteren Kante des Ziegels wurde raue Fläche mit Sandkörnern gefunden. Bei dem Leistenausschnitt sehen wir jedoch glatte, helle Schnittfläche, die vermutlich mit einem scharfen Werkzeug (Messer) hergestellt wurde. Im Material des Ziegels sind dunkelrote Tonklümpchen aus wiederverwendeten Rohziegeln zu sehen (Abb. 19.63, Abb. 20.63).

Fragmente, die nicht zu lesen und/oder zu identifizieren sind

Kat. 64. Ziegelform: *later*. Inv. 2015.7.003.23. SE 003, Gr.sch.: AB-12-14. Größe des Ziegels: 16,1 × 13,0 × 6,8 cm. Farbe: F. des Ziegels: ziegelrot; F. des Überzugs: ziegelrot. Oberfläche, äußere: raue, unebene Oberfläche. Die Linien der Glättung sind kaum sichtbar; untere: fragmentarisches Stück, dessen untere Oberfläche nicht erhalten wurde. Größe des Stempels: 11,8 × 2,1 cm. Stempel: ---. Bemerkung: auf dem Stempel können sehr abgenutzte, fragmentarische, unleserliche Buchstaben gefunden werden. Im Material des Ziegels sind Blasen und weiße Kalkklümpchen zu sehen (Abb. 19.64, Abb. 20.64).

Kat. 65. Ziegelform: *tegula*. Inv. 2015.7.050.41. SE 050, Gr.sch.: AB-17-02. Größe des Ziegels: 12,2 × 10,1 × 2,6 cm. Farbe: F. des Ziegels: hellrot; F. des Überzugs: hellrot. Oberfläche, äußere: unebene, grob geglättete Oberfläche. Die Linien der Glättung sind gut sichtbar; untere: raue, unebene Oberfläche mit Sandkörnern. Es gibt auch einige glatte Flecken, bei denen auch die Spuren der Entfernung des Ziegels vom Formkasten zu beobachten sind. Größe des Stempels: 8,1 × 2,0 cm (fragmentarisch in der Länge). Stempel: ---. Bemerkung: der Stempel ist flach, er wurde nur kaum in den Ton gedrückt. Die Buchstaben sind unlesbar, aber die *tabula ansata*, von der der Stempel gerahmt wurde, ist stellenweise noch zu beobachten. Im Material des Ziegels sind verhältnismäßig viele kleine Blasen und weiße Kalkklümpchen zu sehen (Abb. 19.65, Abb. 20.65).

Kat. 66. Ziegelform: *tegula*. Inv. 2015.7.078.348. SE 078, Gr.sch.: AB-12-14. Größe des Ziegels: 11,6 × 6,7 × 3,6 cm. Farbe: F. des Ziegels: hellrot; F. des Überzugs: hellrot. Oberfläche, äußere: glatte, gründlich geglättete Oberfläche. Die Linien der Glättung sind kaum sichtbar; untere: raue, unebene und glatte Teile wechseln sich ab. Größe des Stempels: 7,0 × 2,6 cm (fragmentarisch in der Länge). Stempel: ?]E[?. Bemerkung: der Stempel wurde von einer *tabula ansata* gerahmt. Der vertikale Stamm des Buchstabens E fehlt – Parallelen: SZILÁGYI 1933, Taf. 2.40; RAJTÁR 1987, 87, Obr. 24, Kat. 237. Der Stempel ist zwischen dem Rahmen und dem Buchstaben E fragmentarisch, beschädigt: auf Grund des Abstandes konnte ein Buchstabe wahrscheinlich hier stehen. Möglicherweise handelt es sich bei diesem Stempel um ein Fragment der Abkürzung LEG, aber diese Annahme kann nicht bewiesen werden (Abb. 19.66, Abb. 20.66).

Kat. 67. Ziegelform: *tegula*. Inv. 2015.7.118.269. SE 118, Gr.sch.: AB-17-01. Größe des Ziegels: 6,8 × 4,7 × 2,7 cm. Farbe: F. des Ziegels: hellrot, mit dunkelroten Flecken; F. des Überzugs: braunrot. Oberfläche, äußere: glatte Oberfläche. Die Linien der Glättung sind aber nicht zu erkennen; untere: glatte, aber ziemlich fragmentarische Oberfläche mit den Spuren der Entfernung des Ziegels vom Formkasten. Größe des Stempels: 2,8 × 2,0 cm (fragmentarisch in der Länge). Stempel: ---. Bemerkung: Teile der *tabula ansata* sind zu beobachten, der Stempel ist aber sehr abgenutzt und fragmentarisch, so können wir keinen Buchstaben identifizieren. Im Material des Ziegels sind dunkelrote Tonklümpchen aus wiederverwendeten Rohziegeln zu sehen (Abb. 19.67, Abb. 20.67).

Kat. 68. Ziegelform: *tegula*. Inv. 2015.7.133.33. SE 133, Gr.sch.: AB-12-14. Größe des Ziegels: 11,0 × 8,2 × 3,0 cm. Farbe: F. des Ziegels: hellrot, mit dunkelroten Flecken; F. des Überzugs: hellrot. Oberfläche, äußere: unebene, grob geglättete, ziemlich abgenutzte, stellenweise fragmentarische Oberfläche. Die Linien der Glättung sind schon nicht zu beobachten; untere: glatte und raue, unebene Teile wechseln sich ab. Im Fall der glatten Flächen sind auch die Spuren der Entfernung des Ziegels vom Formkasten zu beobachten. Bei den rauhen, unebenen Teilen sehen wir auch Sandkörner und kleine Blasen, Vertiefungen. Größe des Stempels: 7,5 × 2,8 cm (fragmentarisch in der Länge). Stempel: ---] D V. Bemerkung: die Interpretation der Buchstaben des Stempels ist bis jetzt erfolglos. Der Stempel wird auf der schmalen Seite (hinter dem Text?) durch einen Rahmen geschlossen, der als schwache vertikale Linie erscheint. Im Material des Ziegels sind kleine Blasen und stellenweise auch dunkelrote Tonklümpchen aus wiederverwendeten Rohziegeln zu sehen (Abb. 19.68, Abb. 20.68).

Quellen

CIL III: Mommsen, Th. – Hirschfeld, O. – Domaszewski, A. (eds): *Corpus inscriptionum Latinarum. Vol. III. Inscriptiones Asiae, provinciarum Europae Graecarum, Illyrici Latinae*. Berlin, 1873–1902.

Literaturverzeichnis

- BARKÓCZI, L. 1949: A brigetioi tábor és canabae topographiája. *Antiquitas Hungarica* 3:1–2, 67–72.
- BARKÓCZI, L. 1951: *Brigetio*. Budapest.
- BARNA, F. 2023: *A Brigetio/Szőny – MOL – Kiskertek lelőhelyen, 2015 nyarán végzett feltárás anyagának feldolgozása és elemzése*. Diplomarbeit (MA). Eötvös Loránd Universität, Budapest.
- BARNA, F. 2024: The coin finds from the 2015 excavations at the legionary camp of Brigetio. *Acta Numismatica Hungarica* 2, 33–47.
- BARTUS, D. – BORHY, L. – DÉVAI, K. – KIS, Z. – NAGY, A. – SEY, N. – SZÁMADÓ, E. – SZÓRÁDI, Zs. – VIDA, I. 2012: Jelentés a Komárom–Szőny, Vásártéren 2010-ben folytatott régészeti feltárások eredményeiről (Bericht über Ergebnisse der in Komárom–Szőny, Vásártér im Jahre 2010 geführten archäologischen Ausgrabungen). *Komárom-Esztergom Megyei Múzeumok Közleményei* 18, 7–57.
- BARTUS, D. – BORHY, L. – DELBÓ, G. – DÉVAI, K. – KIS, Z. – NAGY, A. – SEY, N. – SZÁMADÓ, E. – SZÓRÁDI, Zs. – VIDA, I. 2013: Jelentés a Komárom–Szőny, Vásártéren 2011-ben folytatott régészeti feltárások eredményeiről (Bericht über die Ergebnisse der im Jahre 2011 in Brigetio [FO: Komárom/Szőny-Vásártér] geführten archäologischen Ausgrabungen). *Komárom-Esztergom Megyei Múzeumok Közleményei* 19, 9–94.
- BARTUS, D. – BORHY, L. – DELBÓ, G. – DÉVAI, K. – KIS, Z. – NAGY, A. – SEY, N. – SZÁMADÓ, E. – VIDA, I. 2014a: Jelentés a Komárom–Szőny, Vásártéren 2012-ben folytatott régészeti feltárások eredményeiről (Bericht über die Ergebnisse der im Jahre 2011 in Brigetio [FO: Komárom/Szőny-Vásártér] geführten archäologischen Ausgrabungen). *Komárom-Esztergom Megyei Múzeumok Közleményei* 20, 33–90.
- BARTUS, D. – BORHY, L. – DELBÓ, G. – SZÁMADÓ, E. 2014b: A new Roman bath in the canabae of Brigetio. Short report on the excavations at the site Szőny-Dunapart in 2014. *Dissertationes Archaeologicae* 3.2, 437–449. <https://doi.org/10.17204/dissarch.2014.431>
- BARTUS, D. – BORHY, L. – DELBÓ, G. – DÉVAI, K. – KIS, Z. – NAGY, A. – SÁRÓ, Cs. – SEY, N. – SZÁMADÓ, E. – VIDA, I. 2015a: Jelentés a Komárom–Szőny, Vásártéren 2013-ben folytatott régészeti feltárások eredményeiről (Bericht über die Ergebnisse der in Brigetio [FO: Komárom–Szőny, Vásártér] in Jahre 2013 geführten archäologischen Ausgrabungen). *Komárom-Esztergom Megyei Múzeumok Közleményei* 21, 7–78.
- BARTUS, D. – BORHY, L. – SZÁMADÓ, E. 2015b: Short report on the excavations in Brigetio in 2015. Civil town, canabae and legionary fortress. *Dissertationes Archaeologicae* 3.3, 245–262. <https://doi.org/10.17204/dissarch.2015.245>
- BARTUS, D. – BORHY, L. – DELBÓ, G. – DÉVAI, K. – KIS, Z. – HAJDU, B. – NAGY, A. – SÁRÓ, Cs. – SEY, N. – SZÁMADÓ, E. – JUHÁSZ, L. 2016a: Jelentés a Komárom–Szőny, Vásártéren 2014-ben folytatott régészeti feltárások eredményeiről (Bericht über die Ergebnisse der in Brigetio [FO: Komárom–Szőny, Vásártér] in Jahre 2014 geführten archäologischen Ausgrabungen). *Komárom-Esztergom Megyei Múzeumok Közleményei* 22, 113–191.
- BARTUS, D. – BORHY, L. – SEY, N. – SZÁMADÓ, E. 2016b: Short report on the excavations in Brigetio in 2016. *Dissertationes Archaeologicae* 3.4, 337–349. <https://doi.org/10.17204/dissarch.2016.337>
- BARTUS, D. – BORHY, L. – DELBÓ, G. – DÉVAI, K. – JUHÁSZ, L. – HAJDU, B. – KIS, Z. – NAGY, A. – SÁRÓ, Cs. – SEY, N. – SZÁMADÓ, E. 2017: Jelentés a Komárom–Szőny, Vásártéren 2015-ben folytatott régészeti feltárások eredményeiről (Bericht über die Ergebnisse der in Brigetio [FO: Komárom–Szőny, Vásártér] in Jahre 2015 geführten archäologischen Ausgrabungen). *Komárom-Esztergom Megyei Múzeumok Közleményei* 23, 83–153.
- BARTUS, D. – BORHY, L. – JOHÁCZI, Sz. – SZÁMADÓ, E. 2018: Short report on the excavations in the legionary fortress of Brigetio (2017–2018). *Dissertationes Archaeologicae*, 3.6, 541–547. <https://doi.org/10.17204/dissarch.2018.541>
- BARTUS, D. – BORHY, L. – JOHÁCZI, Sz. – SZÁMADÓ, E. 2020a: Excavations in the legionary fortress of Brigetio in 2019. *Dissertationes Archaeologicae* 3.8, 181–187. <https://doi.org/10.17204/dissarch.2020.181>
- BARTUS, D. – BORHY, L. – SZÁMADÓ, E. – JUHÁSZ, L. – SIMON, B. – BARNA, F. – BENES, A. – JOHÁCZI, Sz. – OLASZ, R. – SZABÓ, M. 2020b: Excavations in Brigetio in 2020. *Dissertationes Archaeologicae* 3.8, 189–204. <https://doi.org/10.17204/dissarch.2020.189>

- BARTUS, D. – BORHY, L. – DÉVAI, K. – DOBOSI, L. – SÁRÓ, Cs. – SEY, N. – SZÁMADÓ, E. 2022a: Twenty-five Years of Excavations in Brigetio at the Site Komárom/Szőny-Vásártér. *Dissertationes Archaeologicae* 3.10, 193–246. <https://doi.org/10.17204/dissarch.2022.193>
- BARTUS, D. – BORHY, L. – GÁTFALVI-DELBÓ, G. – DÉVAI, K. – DOBOSI, L. – JUHÁSZ, L. – HAJDU, B. – KIS, Z. – NAGY, A. – SÁRÓ, Cs. – SEY, N. – SIMON, B. – SZÁMADÓ, E. 2022b: Excavation at Brigetio, Komárom/Szőny-Vásártér in 2016. The Find Material. *Dissertationes Archaeologicae* 3.10, 317–353. <https://doi.org/10.17204/dissarch.2022.317>
- BARTUS, D. – SZABÓ, M. – JOHÁCZI, Sz. – JUHÁSZ, L. – SIMON, B. – BORHY, L. – SZÁMADÓ, E. 2022c: Short Report on the Excavations in the Legionary Fortress of Brigetio in 2021–2022. The Legionary Bath. *Dissertationes Archaeologicae* 3.10, 355–367. <https://doi.org/10.17204/dissarch.2022.355>
- BORHY, L. 2005: Instrumenta inscripta Latina aus Brigetio (FO: Komárom/Szőny-Vásártér). Grabungskampagnen 1992–1997. *Sylloge Epigraphica Barcinonensis* 5, 99–147.
- BORHY, L. 2012a: Hinweise auf Schifffahrt und Fernhandel in Brigetio, Komárom/Szőny, Ungarn. *Histria Antiqua* 21, 37–48.
- BORHY, L. 2012b: Die Legio XI Claudia im Pannonischen Brigetio (Komárom/Szőny, Ungarn). In: Kovács, P. – Fehér, B. (eds): *In memoriam Barnabás Lőrincz*. *Studia Epigraphica Pannonica* 4. Budapest, 23–36.
- BORHY, L. – SZÁMADÓ, E. 1999: Instrumenta inscripta Latina aus Brigetio (Fo: Komárom/Szőny-Vásártér). In: Vaday, A. (ed.): *Pannonia and beyond. Studies in Honour of László Barkóczi*. Antaeus 24. Budapest, 91–115.
- BORHY, L. – BARTUS, D. – SZÁMADÓ, E. 2015: *Philippus Arabs császár brigetiói törvénytáblája*. *Acta Archaeologica Brigetionensia* I.7. Komárom.
- DOBOSI, L. 2020: Építőanyagok és építéstechnika Brigetióban. PhD Dissertation, Eötvös Loránd Universitát, Budapest. <https://doi.org/10.15476/ELTE.2020.151>
- DOBOSI, L. – BORHY, L. 2022: The Legionary Tillery of Brigetio and the Late Roman Watchtower at Kurucdomb. The 1934–1935 Excavation of István Paulovics at Komárom/Szőny-Kurucdomb with a Catalogue of the Brick Stamps. *Dissertationes Archaeologicae* 3.10, 129–191. <https://doi.org/10.17204/dissarch.2022.129>
- FARKAS, I. G. 2021: A római bélyeges téglák és kerámia építőanyagok (CBM) feldolgozására kialakított CLIR adatbázis modul bemutatása. *Magyar Régészet* 10:4, 18–26. <https://doi.org/10.36245/mr.2021.4.2>
- FITZ, J. 1983: *Honorific titles of Roman military units in the 3rd century*. Budapest–Bonn.
- HAVAS, Z. 2008: A *cohors VII Breucorum* régi-új Maximiniana jelzős bélyegű téglái (Die Stempelziegel mit dem alten-neuen Maximiniana-Ehrentitel der *Cohors VII Breucorum*). *Archaeologiai Értesítő* 133, 129–132. <https://doi.org/10.1556/archert.133.2008.1.8>
- HAVAS, Z. 2009: Atilia firma téglaműhelyének termékei Pannoniában. In: Bíró, Sz. (ed.): *EX OFFICINA... Studia in honorem Dénes Gabler*. Győr, 205–223.
- HAVAS, Z. 2019: *Az aquimcumi helytartói székhely téglá építészete. I–II*. PhD Dissertation, ELTE Eötvös Loránd Universitát, Budapest. <https://doi.org/10.15476/ELTE.2019.083>
- H. KELEMEN, M. – MERCZI, M. 2019: Római kori leletek az esztergomi Várhegyről. In: Merczi, M. (ed.): *Az esztergomi Várhegy a római korban*. Budapest, 112–329.
- KOVÁCS, L. O. 2006: Égetett agyag tetőfedő elemek a táci római kori településről (Burnt roof covering elements from the Roman settlement of Tác). *Alba Regia* 35, 137–242.
- KOVÁCS, P. 2005: A new imperial epithet of the *cohors VII Breucorum*. *Acta Archaeologica Academiae Scientiarum Hungaricae* 56:1, 245–249. <https://doi.org/10.1556/AArch.56.2005.1-3.7>
- KURUCZ, J. 1914: *Római nyomok a pannoniai Duna-limes balpartján*. Komárom.
- LŐRINCZ, B. 1975: Zur Erbauung des Legionslager von Brigetio. *Acta Archaeologica Academiae Scientiarum Hungaricae* 27:1–2, 343–352.
- LŐRINCZ, B. 1977: *Pannonische Stempelziegel I. Limes-Strecke Annamatia – Ad Statuas*. Régészeti Dolgozatok II.5. Budapest.
- LŐRINCZ, B. 1979: *Pannonische Stempelziegel II. Limes-Strecke Vetus Salina – Intercisa*. Régészeti Dolgozatok II.7. Budapest.
- LŐRINCZ, B. 1981: *Pannonische Stempelziegel III. Limes-Strecke Ad Flexum – Ad Mures*. Régészeti Dolgozatok II.9. Budapest.

- LŐRINCZ, B. 1982: Zur Datierung des Beinamens Antoniniana bei Truppenkörpern. *Zeitschrift für Papyrologie und Epigraphik* 48, 142–148.
- LŐRINCZ, B. 1985: Zu den Kaiserbeinamen der römischen Truppen im 3. Jahrhundert. *Acta Archaeologica Academiae Scientiarum Hungaricae* 37, 177–189.
- LŐRINCZ, B. 2001: *Die römischen Hilfstruppen in Pannonien während der Prinzipatszeit. Teil I: Die Inschriften.* Wiener Archäologische Studien 3. Wien.
- LŐRINCZ, B. 2002: Die Erzeugnisse der Privatziegeleien in Pannonien. In: Rajtár, J. – Pieta, K. – Kuzmová, K. (eds): *Zwischen Rom und dem Barbaricum. Festschrift für Titus Kolník zum 70. Geburtstag.* Nitra, 153–165.
- LŐRINCZ, B. 2008: Bélyeges téglák – Die Ziegelstempel. In: H. Kelemen, M. – Merczi, M. – Lőrincz, B.: *Solva. Esztergom későrómai temetői – Die spätromischen Gräberfelder von Esztergom.* Budapest, 479–548.
- MATHÉDESZ, L. 2014: Római bélyeges téglák a komáromi Duna Menti Múzeum gyűjteményében. *Dissertationes Archaeologicae* 3.2, 67–96. <https://doi.org/10.17204/dissarch.2014.67>
- MATHÉDESZ, L. – FEHÉR, T. 2019: Pár bélyeges téglá Ószönyről. In: Fehér, B. – Kovács, P. (eds): *Felirattani kutatások 2018-ban.* Studia Epigraphica Pannonica 10. Budapest, 64–67.
- MÓCSY, A. 1974a: *Pannonia a korai császárság idején.* Budapest.
- MÓCSY, A. 1974b: *Pannonia a késői császárkorban.* Budapest.
- PAULOVICS, I. 1934: Újabb kutatás a brigetiói (szönyi) római táborban és annak környékén. *Archaeologiai Értesítő* 47, 134–140.
- PAULOVICS, St. 1938: *Il limes Romano in Ungheria.* Quaderni dell’Impero. Il limes Romano 4. Roma.
- PAULOVICS, St. 1941: Funde und Forschungen in Brigetio (Szöny). *Laureae Aquincenses memoriae Valentini Kuzsinszky dicatae II.* Dissertationes Pannonicae II.11. Budapest, 118–164.
- RAJTÁR, J. 1987: Nálezky kolkovaných tehál z výskumu rímskeho tábora v Iži v rokoch 1978–1984. *Študijné Zvesti* 23, 53–94.
- RUPNIK, L. – CZAJLIK, Z. – BARTUS, D. 2018: The Use of Aerial Photography in the Topographical Research of Brigetio: The Archive Imagery. In: Borhy, L. – Dévai, K. – Tankó, K. (eds): *Celto – Gallo – Roman. Studies of the MTA–ELTE Research Group for Interdisciplinary Archaeology.* Paris, 83–96.
- SCHILLING, L. – SÖRÖS, F. Zs. – JABLONKAI, D. – NOVÁK, K. 2021: Crumerum/Nyergesújfalu a legújabb kutatások tükrében. *GLAEBBA* 1, 78–121.
- SOPRONI, S. 1965: Der Stempel der *legio XIV gemina* in Brigetio. *Folia Archaeologica* 17, 119–126.
- SZABÓ, M. – BORHY, L. 2015: *Magyarország története az ókorban: Kelták és rómaiak.* Budapest.
- SZÁMADÓ, E. 1992: Brigetio kutatástörténete (Research History of Brigetio). *Komárom-Esztergom Megyei Múzeumok Közleményei* 5, 149–173.
- SZÁMADÓ, E. 2010: Régészeti kutatások Komárom/Szöny területén, a római kori Brigetióban, 1990–2010 között. *Terra Sebus. Acta Musei Sabesiensis* 2, 141–176.
- SZILÁGYI, J. 1933: *Inscriptiones tegularum Pannonicarum – A pannoniai bélyeges téglák.* Budapest.
- SZILÁGYI, J. 1942: Pannóniai római segédcsapattestek bélyeges téglái és táborhelyei. *Archaeologiai Értesítő* 3.3, 173–189.
- SZILÁGYI, J. 1952: Roman Garrisons Stationed at the Northern Pannonian-Quad Frontier-sectors of the Empire. *Acta Archaeologica Academiae Scientiarum Hungaricae* 2, 189–220.
- ȚENȚEA, O. – MATEI-POPESCU, F. 2004: Alae et cohortes Daciae et Moesiae. A review and updating of J. Spaul’s Ala and Cohors. *Acta Musei Napocensis* 39–40(1), 259–296.
- TÓTH-KURUCZ J. 1907: Leányvár. In: Alapi, Gy. (ed.): *A Komáromvármegyei és Városi Múzeum-egyesület 1906. évi értesítője.* Komárom, 40–68.



