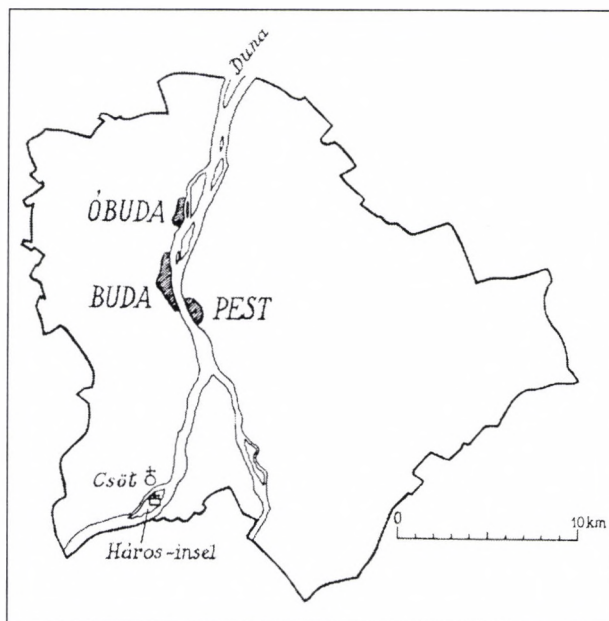


Irásné Melis Katalin

## RÉGÉSZETI KUTATÁSOK A BUDAPESTI KÖZÉPKORI CSÖT FALUBAN

### I.

A Buda körüli középkori falvak között a Budapest XXII. kerületében elhelyezkedő Csöt, korábban Csút falu a legismertebb. A dél-budai határban közvetlenül a Duna partján fekszik, keskeny folyószakasz választja el a 20. században félszigetté alakított Háros szigettől. Az 1940-es évekig a középkori templom romjai és a körülötte lévő házfalak jól látszottak a beépítetlen Duna-parton, azonban azt is látni lehetett, hogy a homokbányászat nagy károkat okozott a régészeti objektumokban. A középkori falu különösebben nem keltette fel a kutatók érdeklődését, inkább a Háros szigeti, premontrei, majd később pálos kolostorral foglalkoztak (1. kép).<sup>1</sup> A kolostor romjait a 19. század végén, a hajógyár építésével teljesen eltüntették, a Duna-parti faluhely pedig a 20. sz. közepén került végveszélybe, amikor a szomszédságában létesült fatelep az 1940-es években terjeszkedni kezdett. A fatelep 1941-ben elérte a faluközpontot és a templom körül Gerevich László megkezdte a régészeti kutatásokat. 1945-ig feltárta a templomot, a temetőt és az építkezés útjába eső hét lakóház látható maradványait. Részletes, elemző tanulmányt készített a temetőről, az épületekről azonban csak rövid, előzetes jelentésekben közölte a legfontosabb adatokat (GEREVICH 1943, 439–444, 563–565; GEREVICH 1943a 103–166, 500–515). Az 1950-es években a gyár területén nagy építkezésekre került sor és a földmunkák megkezdése előtt lehetőség nyílt a régészeti kutatások folytatására. Ebben az időszakban a faluközpont műemléki védetség alá került és felmerült a védett épületmaradványok műemléki bemutatásának az igénye. 1953-ban Gerő Győző vezette az ásást, befejezte a templom feltárását és hitelesítette a Gerevich László által feltárt épületek maradványait. 1955-ben újabb lendületet kaptak a kutatások, mert a gyár a középkori templom É-i és Ny-i oldalán nagy alapterületű raktárak, műhelyek, irodák építését tervezte. Az építkezések előtt a Budapesti Történeti Múzeum munkatársai a kijelölt területen feltárták a falu É-D-i irányú főutcájának középső szakaszát és



1. kép. A középkori Csöt falu elhelyezkedése Budapest határában. Budapest XXII. Háros utca 6. (Korábban: Háros utca 16.) A gyártelep és a gyárteleptől ÉNy-ra eső közterület

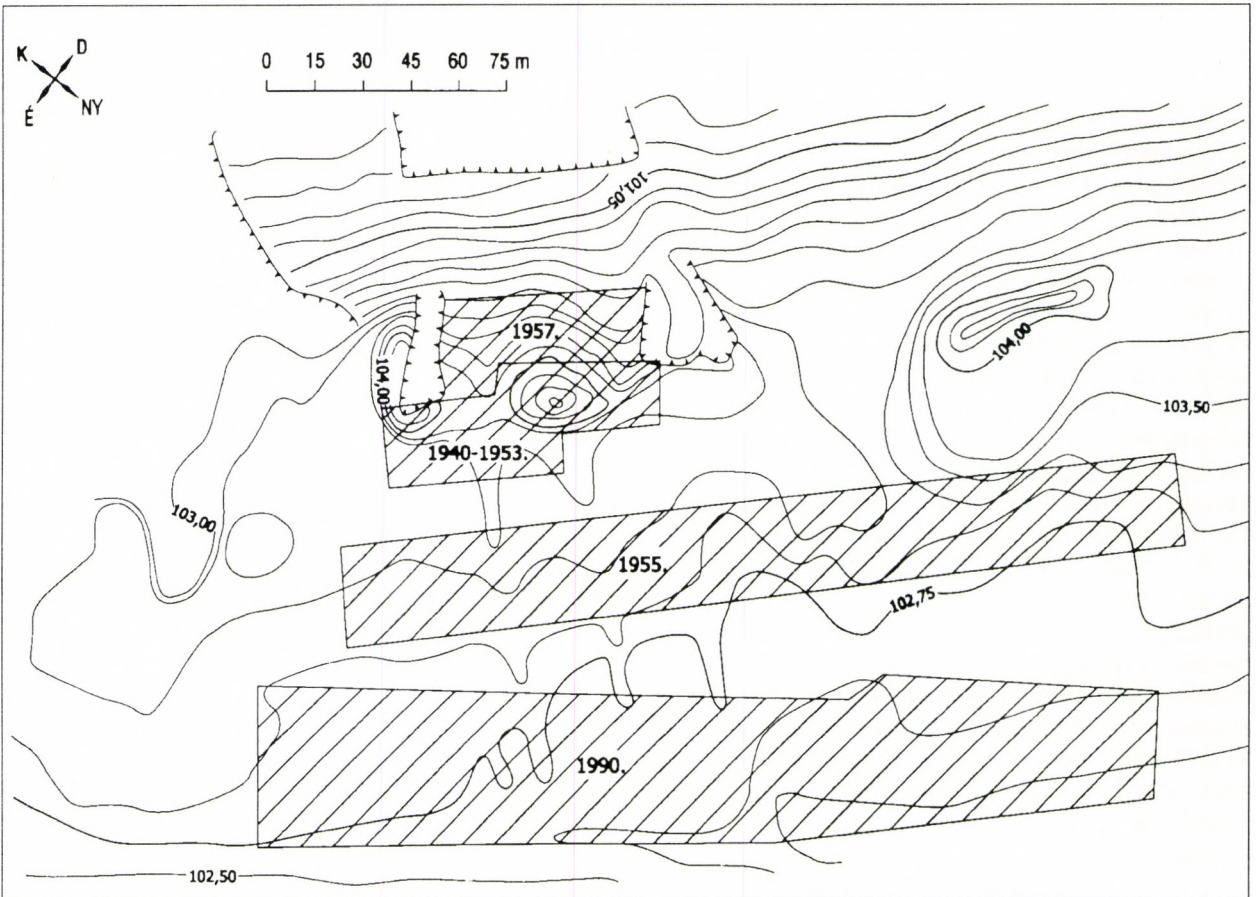
hozzákezdtek egy másik, a főutóra merőleges házsor feltáráshoz is. Az házak száma 23-ra szaporodott. Sajnálatos körülmények miatt nem készülhetett el a teljes régészeti dokumentáció, de megtörtént a falurészlet geodéziai felmérése és lerajzolták a házakat.<sup>2</sup> 1957-ben Méri István a templom K-i, D-i és DNy-i oldalán, valamint a falu DNy-i részén folytatta a régészeti kutatásokat.<sup>3</sup> A műemléki védetség alá helyezett területen 1969-ben elkészült a középkori templom műemléki helyreállítása, a kerítőfalhoz épített lakóházak és gazdasági épületek maradványait visszatemették és felettük parkot létesítettek. 1973-ban a falu főutcájának feltáratlan, É-i felén parkolót építettek s ezzel kapcsolatban egy kisebb leletmentést végeztünk. A két kutatóárokban különböző korú házak

A tanulmány az Országos Tudományos Kutatási Alap támogatásával, a T 013705 számú kutatási szerződés alapján készült.

és egy pince falai kerültek elő. Az utolsó leletmentés 1990-ben zajlott (2. kép).<sup>4</sup>

A falu történének rövid összefoglalása és az 1957-ig előkerült falurészlet bemutatása a Budapest Műemlékei II. kötetében található (CSEREY 1962, 624), valamivel részletesebb, de régészeti illusztrációk nélküli tanulmány készült a Budapest XXII. kerületének történéét bemutató, helytörténeti monográfiá-

ásatási felméréseket, átnéztük a leleteket, és úgy tűnik, hogy ezek segítségével felvázolhatjuk a falu középkori történének főbb periódusait. Előljáróban azonban meg kell jegyezni, hogy továbbra is sok kérdés válasz nélkül maradt, főként azért, mert a korábbi feltárások nagy részének rendkívül hiányosak a régészeti adatai. Egyes kutatók csak a falmaradványok feltárására törekedtek. Teljes egészében elma-



2. kép. Budapest XXII. Háros utca 6. Gyártelep. Az ásatási terület szintvonalas helyszínrajza. 1953. *Jelmagyarázat.* 1940–1953: Gerevich László, Gerő Győző ásatása. 1955: Gerő Győző ásatása. 1957: Méri István ásatása. 1990: Írásné Melis Katalin ásatása

ban (IRÁSNÉ MELIS 1988, 63–90). A falura vonatkozó legfontosabb történeti adatokat és a kiemelkedő régészeti leleteket az 1973-ban megjelent Budapest Története I–II. kötete megfelelő helyein találjuk (GYÖRFFY 1973, 318; KUBINYI 1973, 29; GEREVICH 1973, 395). Több tudományos munkában szerepel a falu középkor végi alaprajza, egyik-másik épülete, vagy egy-egy értékesebb, érdekesebb régészeti lelete, ezek a tanulmányok azonban nem Csöttel foglalkoznak.

Az utolsó, 1990. évi leletmentő ásatás után összegeztük az öt évtized alatt összegyűjtött régészeti adatokat, lehetőség szerint összerajzoltuk a különféle

radt a falak közötti rétegek megfigyelése és elemzése, ezért a feltárt falak jelentős részének teljesen bizonytalan a keletkezési és a pusztulási ideje. A legnagyobb probléma azonban mégis csak az, hogy már nincs is lehetőség a hitelesítésre, mert az 1955-ös feltárást követően a gyári építkezésekkel csaknem az egész falut megsemmisítették. 1957-ben Méri István a védett területen kívül már csak egyetlen háznál tudott hitelesíteni, a védett területen pedig nem volt lehetősége a kutatásra. A helyzet ezután tovább romlott, szinte az egész régészeti lelőhely beépült. Az 1955-ben felmért 23 középkori házból ma már csak a cinterem falához épített négy ház romjai maradtak meg,

de ezeket és a hozzájuk kapcsolódó régészeti rétegeket 1990-re már teljesen szétúrták a romok fölé telepített park fainak és bokrainak a gyökerei. Talán a falu ÉNy-i részén lehetne folytatni a kutatásokat, de ezek sem pótolnák a faluközpont területén örökre elveszett fontos adatok hiányát.

Az 1990. évi leletmentés a Budapest belterületét elkerülő, új 6. sz. főközlekedési út nyomvonalának 500 m hosszú, 30 m széles szakaszára korlátozódott, amely az ismert csöti főutca közelében haladt. Annak ellenére, hogy az új út a későközépkori házaktól helyenként 60 m-re halad, feltételeztük, hogy értékes régészeti leleteket érint. A régészeti munkák tervezésénél egy, a gyártelep kiépítése előtti, 1953-ban készült rétegvonalas térképet használtunk, amely szabályos közökben feltűnő árkokat ábrázolt. Mivel a falu területe a 16. sz. közepétől beépítetlen volt, feltételeztük, hogy az árokrendszer középkori eredetű. Különösen a K–Ny-i irányban futó árkoknál gondoltunk erre, amelyek között 30–35 m volt a távolság. A rétegvonalas térképre felrajzoltuk az 1973-ig előkerült objektumokat és kiderült, hogy a rétegvonalas térképen megjelent árokrendszer nem illeszkedik a falu 15–16. századi alaprajzába, csak a Méri István által feltárt templom körüli árkot lehet beazonosítani.<sup>5</sup>

A középkori falu területének legmagasabb része egy nagyjából kör alakú domb, amelynek alacsonyabb, laposabb K-i oldalán épült fel a templom. A domb nyugati oldalán egyenletesen lejt a felszín, a rétegvonalak kissé elnyúló, ÉK–DNY-i irányú dombot mutatnak, amely kiemelkedik az ÉK-i oldalon húzódó, enyhén lejtős dombhátból. Kelet felől egy, fele akkora ovális domb csatlakozik hozzá, ennek az ÉNy-i oldala pedig egy irányba esik az 1990-ben feltárt 13. századi, IX. árokkal. Elképzelhető, hogy a középkorban ezt a dombot is árok övezte. A kerek dombok melletti ÉNy-i lejtőt árok szelik át, amelyek szemlátomást két csoportba sorolhatók. Az első csoportba tartozó árok szélesebbek és nagyobb közöttük a távolság, mint a második csoportba tartozó, keskenyebb árok között.

Az 1990-es leletmentés konkrét célja az árokrendszer vizsgálata volt, s egyben reméltük, hogy az árok között előbukkan a falu néhány, 13–15. századi másfajta építménye is. A régészeti kutatás eredményei igazolták a feltevéseinket és sok új adattal gazdagodtunk. Kiderült, hogy a későközépkori falu házaitól ÉNy-ra megtalált árokrendszer az Árpád-korban létesült és a 15. század közepéig fennállott (IRÁSNÉ MELIS 1997, 139–165). Az árok között négy 13. századi építményt, egy házat, szabadon álló kemencét, tüzelőgödrt és egy leletekben gazdag hulladékgödrt találtunk. Az ásatási eredmények, amelyek Méri István 1957. évi kutatásaihoz kapcsolhatók, teljesen új

megvilágításba helyezik a Csöttről eddig kialakított nézeteket.

#### *A kezdetektől a premontrei kolostor alapításáig, 1264-ig*

A dél-budai határ néhány régészeti lelete és a történeti helynevek a honfoglalás korbá vezetnek. A Duna-parti térségből ugyan csak egyetlen honfoglalás kori leletet, egy kétélű kardot ismerünk, amely Nagytétény határában került elő, azonban a helynevek meggyőzően bizonyítják, hogy ezen a környéken is kialakultak a korai szálláshelyek (FEHÉR–ÉRY–KRALOVÁNSZKY 1962, 26). Mint ahogy a honfoglalást követő időszakban, a középkor későbbi évszázadaiban is, Tétény volt a környék legjelentősebb települése. A középkor végére mezővárosi rangra emelkedett, átvészelte török hódoltság időszakát, ma a főváros XXII. kerületének a központja. Györffy György szerint a középkori, ezen a vidéken birtokos Tétény nembeliek őse az Anonymus által Tuhutumnak nevezett vezér volt, aki közeli rokonságban állt a fejedelmi családdal, utódai a 11. sz. elején még tartósan birtokolták Nagytétényt (GYÖRFFY 1973, 318). A Tétény személynév a falu feudális birtokosának volt a neve, amely a faluhoz tapadt, kifejezte a birtokviszonyt. Tétény azoknak a történeti személyeknek a sorába tartozott, akiknek a neve a 11–12. században általában még minden hozzáadás, toldás nélkül vált falunévvé (SZABÓ 1966, 136). A Dél-budai honfoglalás kori szállásterület DK-i, Duna-parti részén kialakult Csöt falu neve, annak ellenére, hogy csak a 13. században tűnt fel oklevélben, szintén a legkorábbi földrajzi nevek közé tartozik. A leggyakoribb Chut (Csút, újabban Csötnek ejtve) névalak mellett 1279-ben és 1399-ben a Cheth (Cset) alak szerepel, 1386-ban pedig Chyth (Csit) fordul elő. Feltételezhető, hogy ez a név eredetileg a kákafélét jelentő cset szóból származik s ez a középkori Cset (ma Háros) sziget növényzetéhez kapcsolható. A falu első említése 1222-ből maradt ránk, az oklevélben a Zsámbékon birtokos Smaragd nembeli Sumuracus comes 15 márka miatt perelte a falu 18 lakóját (GYÖRFFY 1973, 318; GYÖRFFY 1998, 567–568). Csöt a tatárjárás idején (1241–42) elnéptelenedett és elpusztult.

#### ÁRKOK

##### *1. D-i árok a templomdombon*

Az 1940 óta folyó csöti ásatások az Árpád-kori falu belterületét nem érintették. Nem kerültek elő a lakott területek jellegzetes objektumai, a lakóházak, vagy a szabadon álló kemencék, nincs meg a tatárjárás előtti templom, hiányzik a temető. Tény, hogy 1957-ig az 1264 körül épített templomon és néhány szórvány leleten kívül a kutatók nem találtak Árpád-kori jelen-

ségeket, vagy leleteket. Méri István volt az első, aki 1957-ben nagy, egybefüggő Árpád-kori településnyomokra bukkant a templom középkorban is beépítetlen K-i, D-i és DK-i oldalán, és megtalálta az Árpád-kori élet nyomait a templomtól távolabb kiásott hitelesítő árkokban is (3. kép).<sup>6</sup> Az 1957-es „mentőmunka egyik legjelentősebb eredménye az volt, hogy a templom körül, a cinterem falát is magába foglaló, nagyrészt már kitermelt alapozású, óriási méretű *körfal* nyomaira bukkantunk. Ez a szabálytalan és széles U alakot mutató körfal a cinterem fala mellett Ny-ra és É-ra lévő épületek falába torkollva záródott. Ny-i csatlakozását, mivel az itteni épület maradványait közben kitermelték, sajnos már nem állapíthattuk meg. Csupán a régi (1943–45. évi) alaprajz alapján derül ki az összefüggés. A körfal DK-i hosszabb szakasza kb. 50 m, az EK-i oldalon 25 m után fut bele az épület falába, a DNy-i oldalon 22 m-es szakaszon követhetjük a nyomait. Itt túlhalad a kijelölt terület határán. (Lásd alaprajz I-t.) A körfalnak egyes szakaszokon megtaláltuk a kőalapozás részleteit (XV. t. 2, XVI. t. 1–2, XVII. t. 1–3, XXII. t. 1–2, XXIII. t. 1, XXVI. t. 2, XXVIII. t. 1, XXXIV. t. 1–2, XXXV. t. 1–2), másutt kitermelt alapozásának biztos helyét (XVI. t. 1, XVII. t. 2, XVIII. t. 1–3, XIX. t. 1, XXIV. t. 2), helyenként azonban már az alapozás árkat sem állapíthattuk meg (XXXIII. t. 1–2),” (4. kép. 1–6.) „DK-i szakaszának közepe táján a falalapozás helyének megszakadása és a talált nagy cölöplyukak azt sejtetik, hogy itt a körfalon kapu volt (lásd: alaprajz I, M. kutatóárok, XXV. t. 2, XXVI. t. 1), sőt a kutatóárok DNy-i részében mintha az alapozás helyének ÉNy felé bekanyarodó szakasza is volna, amelynek egyik szegélyét a G. kutatóárokban végig észlelhettük. Ez viszont a körfalhoz belülről csatlakozó falalapozás nyomának tűnik. A körfal helyének biztos eldöntését a teljesen kitermelt és átturkált szakaszon is lehetővé tette az, hogy a falalapozást kívülről egy kb. 3 m széles és a mostani felszíntől átlag 2 m mély, döngölt földű *árok* kísérté. (Lásd: alaprajz I-et, az A–C, G, H, J kutatóárok metszetét, továbbá az A, B, E–F metszetet, XIX. t. 2, XX. t. 1–2, XXI. t. 1, XXIII. t. 2, XXIV. t. 1–2, XV. t. 1, XXIX. t. 1, XXX. t. 1–2, XXXI. t. 1–2.) Az árok szegélyén, még pedig részben már az árok döngölt földje fölött húzódott a kerítőfal alapozása” (5–6. kép.) (Lásd: A, B, C, H, T. kutatóárok metszetét, továbbá az A–B, E–F metszetet.) A nagy mélységű árok alsó szakasza még a templomtól ÉK-re ásott nagy homokkitermelő gödörben is, amely a körfal szegélye mentéig terjedt, nyomon követhető volt. (Lásd: u., v., z. kutatóárok metszetét, XXXII. t. 12, XXXIV. t. 2, XXXV. t. 1.) A nagy árok döngölt rétegeből aránylag korai, (XIII–XIV. századi) edénytöredékek kerültek elő” (MÉRI 1957, 5–6). (7–8. kép).

## 2. I. árok a falu ÉNy-i határában

Az 1953-as rétegvonalas térképen felismerhető egy nagyjából a falu fő utcájával párhuzamosan haladó mélyedés, amely a középkori házsor közepe táján bekanyarodott a 6. sz. főközlekedési út alá és ÉNy-i irányban haladva végig az úttest alatt maradt. Az árokszerű mélyedés DNy-i ága a Duna felé kanyarodott és így mindössze csak egy 300 méternyi szakaszát követhetjük (9. kép).<sup>7</sup> A mélyedésre kitűzött szelvényekben sorra előkerültek egy nagyobb árok részletei, kirajzolódott az árok formája, és előtűntek a későbbi átalakítások nyomai. A betöltésből származó régészeti leletek megmutatták a változtatások és a megszüntetés idejét.

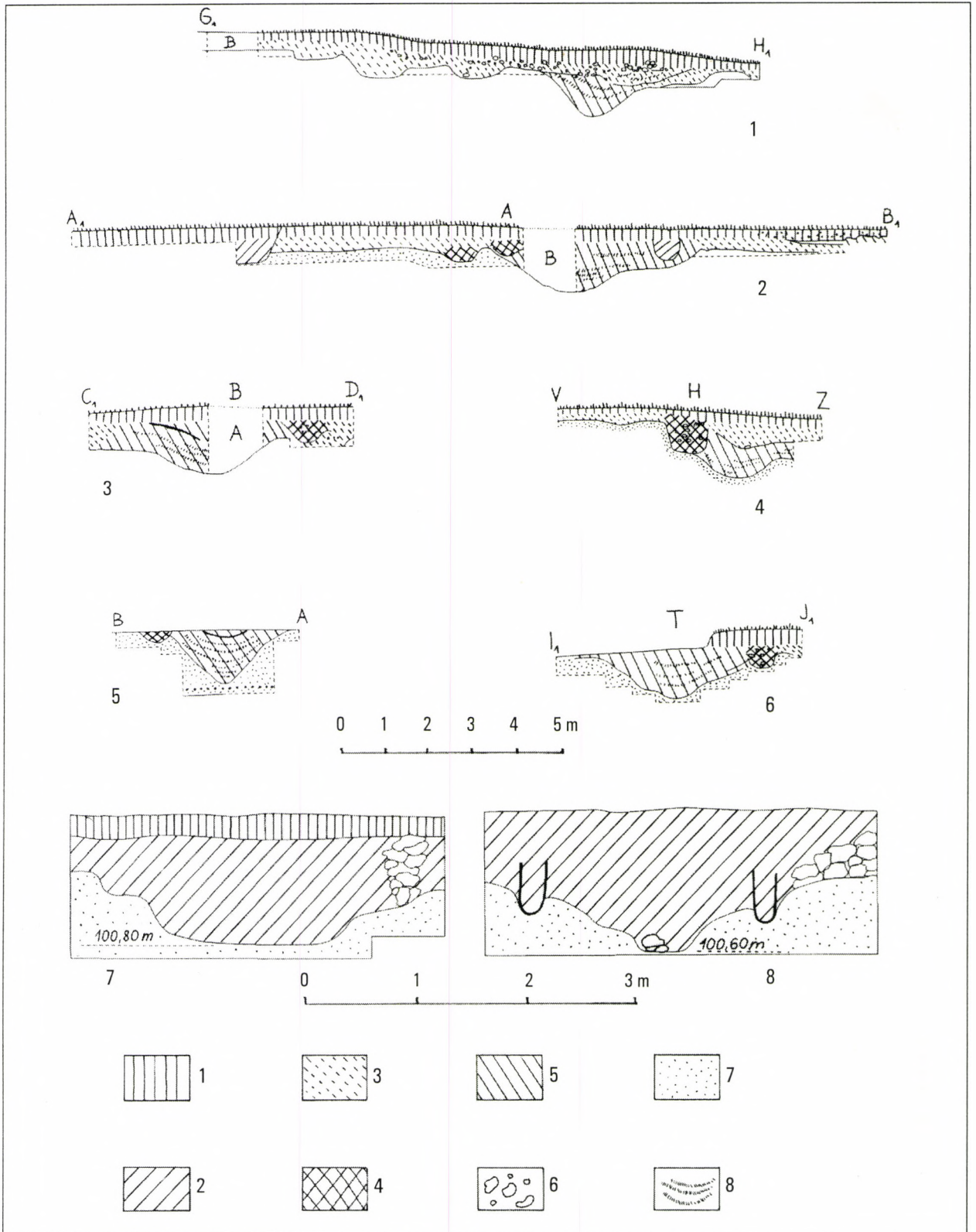
Az I. árok mérhető szélessége a későközépkori szántóföld rétege alatt 2–2.5 m, mélysége 1.7–1.8 m. A legjobb állapotban az 1990-es leletmentés 6. és 21. szelvényében került elő, s ugyanakkor jól látszottak az átalakítások nyomai is. A 13. századi árokfalak szimmetrikus formát alkottak, kb. 30 fokos szöveget bezáró, ferde síkban haladtak a teljes mélység kétharmadáig. Itt mind a két oldal 50–60 cm széles, befelé enyhén lejtő padkát alkotott és a két padka között a nagy árok 60–80 cm széles és ugyanolyan mély, „U” alakú, keskeny árokban végződött. Az igen tekintélyes mennyiségű kiásott földet valószínűleg a bekerített részhez képest a külső oldalra halmozták, később ezzel temették be a feleslegessé vált árkokat. Elképzelhető, hogy az árkok külső oldalán talált, különböző, 25–38 cm átmérőjű cölöplyukak abból a gerenda szerkezetből származtak, amellyel megakadályozták, hogy a kiásott föld az árokba visszacsússon.<sup>8</sup> A bekerített rész felé eső oldalon, részben a padkán állva, 60–70 cm széles, alakatlan lapos kövekből épített kerítés húzódott (4. kép. 7–8). Az alapozás szélessége alapján feltételezhető, hogy talán 100 cm-nél is magasabb volt. A köveket kevés meszes habarccsal összekevert sár tartotta össze. A kőkerítés alapárka mindenütt a bolygatatlan talajba mélyedt. A szétrombolt kerítés kövei, de helyenként a kerítés nagyobb darabjai is a belső padkára hullottak, de előfordult, hogy a feltöltés alatt az árok alján is találtunk köveket (IRÁSNÉ MELIS 1997, 145. 4. kép 4; 147. 6. kép 1).

## 3. X. árok a falu ÉNy-i határában

Az 1953-as rétegvonalas térképen feltűnő X. árok a terület egyik legfontosabb építménye lehetett, 42 m hosszú szakaszát teljes egészében feltártuk (9. kép). Belefolyt a rétegvonalas térképen látható V. és VI. árok. Az V. árok teljes egészében a gyári bekötőút alá esik, nem lehetett feltárni, ezért a kora bizonytalan. A VI. árok elvágta a 13. század első feléből származó hulladékgödört, tehát legkorábban a 13. század második feléből származik, a 15. század második felében



3. kép. Budapest XXII. Háros utca 6. Gyártelep. Méri István I. ásatai alaprajza. 1957. *Jelmagyarázat*. 1: A templom törököves kerítőfala. 13. század 2. fele;  
2: Kőkerítés maradványai. 13. század; 3: Kőfalak feltárt és kiegészített részletei. 13. század; 4: Feltárt vermek. Kezdeti-13. század 2. fele; 5: Feltáratlan vermek foltjai;  
6: A nagy határak a templomdomb D-1 oldalán. 13. század; 7: Kemence és tüzelőhely. 13. század 1. fele



4. kép. Budapest XXII. Háros utca 6. A nagy, kökerítéses árok metszetrajzai. 1–6: Gyártelep. Méri István ásátása. 1957; 7–8: Közterület. Írásné Melis Katalin ásátása. 1990. 13. század. *Jelmagyarázat*. 1: Termőföld; 2: Barna, kevert föld; 3: Hamus, köves homok; 4: Elbontott kökerítés helye; 5: Döngölt homokos föld; 6: Kövek; 7: Bolygatatlan homok; 8: Égésnyomok, faszén

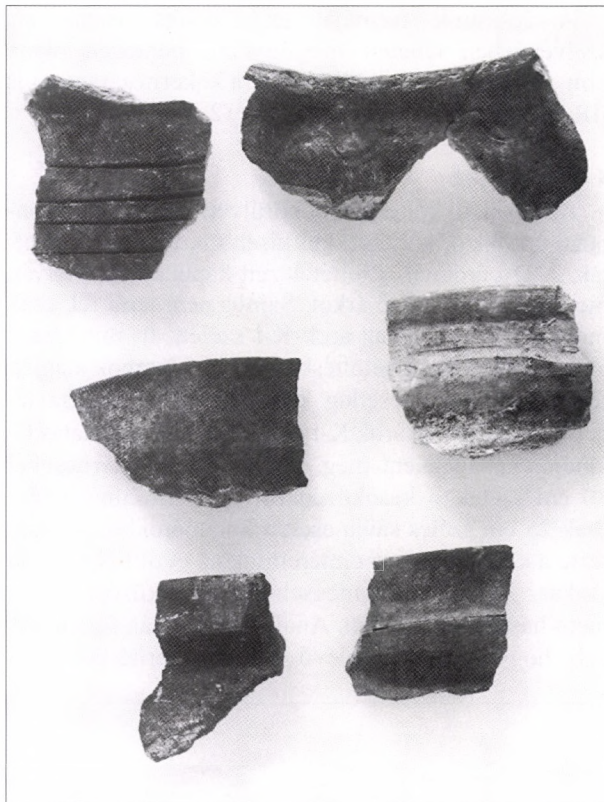


5. kép. Budapest XXII. Háros utca 6. Gyártelep. A kökerítés maradványai. L kutatóárok. 13. század. Méri István, 1957.



6. kép. Budapest XXII. Háros utca 6. Gyártelep. A kökerítés maradványai. L-F kutatóárok kereszteződése. A fal alatt korábbi verem foltja. 13. század. Méri István ásátása, 1957.

szüntették meg. A X. árok Ny-i vége a Duna felé kanyarodó I. árokban folytatódott, itt egy különösen nagy és mély gödör alakult ki, amelybe belefolyt a II. árok is. A X. árok K-i vége eltűnt az 1990-ben használatban lévő közút alatt, majd ezt az útszakaszt beépítették az új, 6. számú forgalmi útba.



7. kép. Budapest XXII. Háros utca 6. Gyártelep. Edénytöredékek. Kökerítéses árok betöltése, A-B metszet. 12–14. század eleje. Méri István ásátása, 1957.



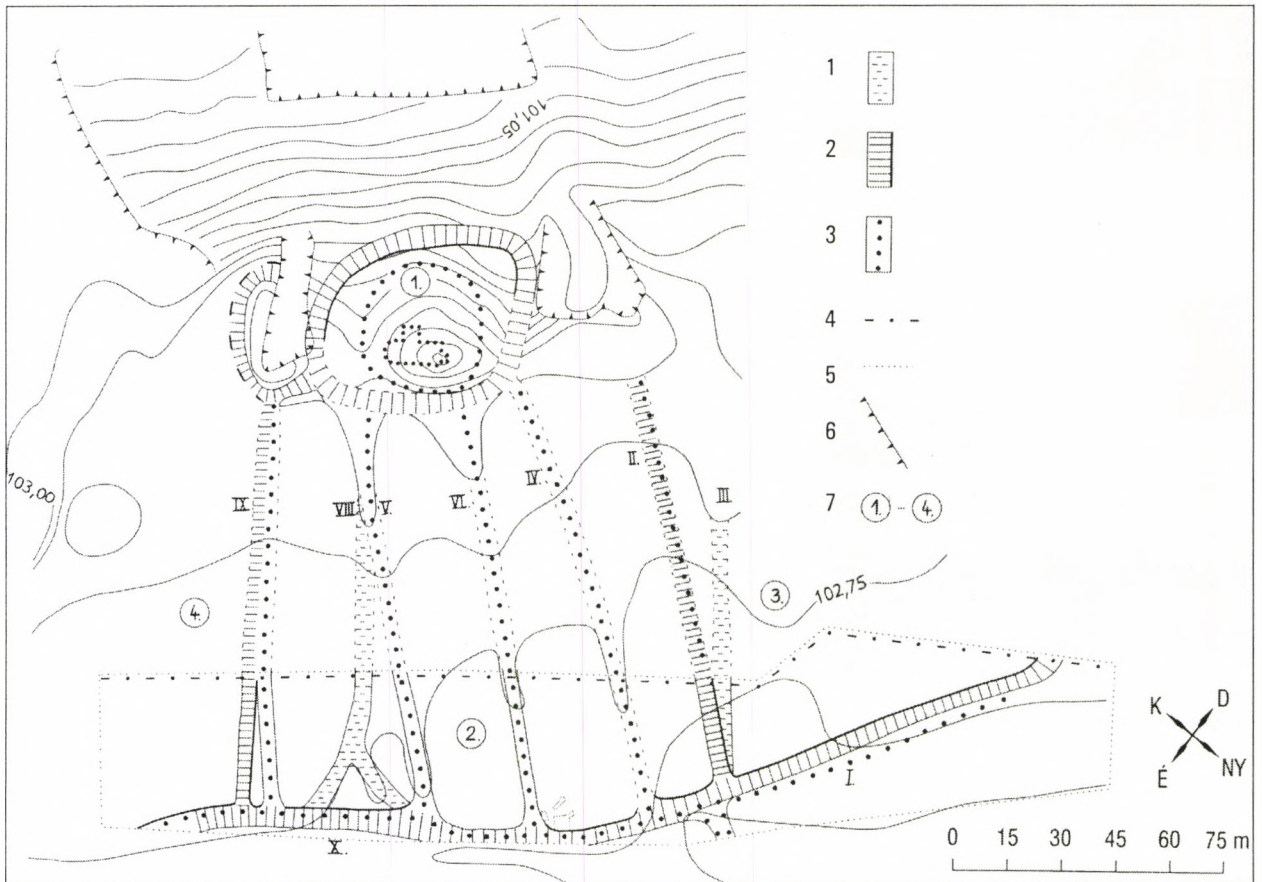
8. kép. Budapest XXII. Háros utca 6. Gyártelep. Edénytöredékek. Kökerítéses árok betöltése, I kutatóárok. 13. század. Méri István ásátása, 1957.

A X. árok formáját az 1990-es ásatás 11. szelvényében lehetett megfigyelni, pontosan olyan volt, mint az I. árok, előkerültek a kőkerítés nyomai is (IRÁSNÉ MELIS 1997, 10. kép; 12. kép 5–11).

#### 4. Belső árkok

Az árkokkal, kőkerítéssel körülvett határrészt különböző árkokkal, kerítésekkel kisebb területekre osztották. A D-i ároknál, a feltételezett kapunál Méri István megfigyelt egy belső árkot. Sajnos nem tárta fel, csak metszetrajz készült az árok K-i szélén. Itt mindössze 50 cm mély volt, a betöltésben lévő kődarabok alapján felvetődött, hogy esetleg kiszedett fal alapozása lehetett (3. kép). Az árok K-i oldala az 1957-es ásatás G. kutatóárkában jelent meg, a nagy árok kőkerítésénél 80 cm széles, a későközépkori cinteremfalnál pedig csak 25 cm széles sávja esett a kutatóárkba. Keresztelte a későközépkori cinteremfal, az ettől ÉNy-ra eső szakasz valószínűleg megsemmisült a középkori temető használata közben. Analógiák alapján feltételezzük, hogy az árkokban lévő kövek a kerítésből származtak és lehetséges, hogy a Méri István által kapunak vélt, észak felé forduló kőfal maradványok ennek a kerítésnek a részletei lehettek. Ez nem zárja ki az itteni kapu meglétét. A belső árok és a nagy árok Ny-i ága között 17–18 m a távolság. A korlátozott kutatási lehetőségek miatt a nagy árok DK-i és K-i szakaszát teljes egészében Méri István sem tárhatta fel, keskeny kutatóárkokkal csak a nagy árok és a kőkerítés irányát állapíthatta meg. Nem tudjuk, hogy volt-e még több árok ezen a területen (MÉRI 1957/a 36).

Az ÉNy-i oldalon a nagy árkokkal megegyező formájú, de keskenyebb és sekélyebb kőkerítéses belső árkokat találtunk, a II. árok az I. nagy árokba, a IX. árok a X. nagy árokba torkollott. A magasabb fekvésű templomdomb irányából szinte egyenes vonalban haladtak a mélyebb fekvésű ÉNy-i nagy árokba. Az összefolyás előtti 20–22 m hosszú szakaszokat tártunk fel, amelyek a nagy árok közelében hirtelen mélyülni kezdtek, és az összefolyásnál elérték a nagy árok mélységét. A belső árkok derékszögben folytak a nagy árokba, az összefolyásnál azonban lekerekített



9. kép. Budapest XXII. áros utca 6. A középkori Csöt falu árokrendszerének feltárt részletei.

Jelmagyarázat. 1: Árok. 13. század eleje; 2: Kőkerítéses árok. 13. század eleje – 13–14. század fordulója; 3: Árok. 13–14. század fordulója – 15. század 2. fele; 4: Közmű árok. 1990; 5: Ásatási terület. 1990; 6: Homokbánya. 1953;

7: 1–4. Kertek rekonstruált alaprajza. 13. század

sarkokat alakítottak ki, a kökerítések pedig ezeket a köríveket követték. Az árkok összefolyásánál így nagy „T” alakú, mély gödrök keletkeztek, amelyeket a későbbi átalakítások során tovább bővítettek (9. kép).<sup>9</sup>

A II. árok a 40–50 cm széles kökerítés aljával egy szinten jelentkezett, itt 100 cm széles és 80 cm mély volt (10. kép). A padkák közötti „U” alakú részlet a mélyülés kezdete előtt csak 35 cm mély volt. A IX. árokból csak a padkák közötti 60 cm széles, 40 cm mély „U” alakú részlet maradt meg. A beöltésben 13. század végi, 14. század eleji cserepek voltak (IRÁSNÉ MELIS 1997, 158; 10. kép 4–5; 5. kép; 8. kép 1).<sup>10</sup>

Az ásatási területtől délre kiásott 1990. évi közműárókban a II. és az V. árok között még két árok helye látszott, amelyeket az 1953-as rétegvonalas térkép is feltüntetett. Elképzelhető, hogy ezek is már használatban voltak a 13. században.

Az 1957-ben és az 1990-ben feltárt árkok között feltűnően sok hasonlóságot lehetett megfigyelni. Egyforma volt a méretük, a formájuk, mindkettő belső oldalán ugyanolyan kökerítés húzódott és a 13–14. század fordulója körüli időszakban lényeges változásokon mentek át. A D-i árkot (1957) egyszer s mindenkorra megszüntették, az ÉNy-i szakaszt (1990) pedig átalakították és csak azokon a részekén töltötték fel, ahol már nem volt lehetőség a javításra, vagy valamilyen oknál fogva módosították az árok irányát. Ugyanebben az időben a két nagy árok közötti belső árkokat is kijavították, vagy új nyomvonalba ásták. A közös vonásokat figyelembe véve úgy gondoljuk, hogy a Méri István által 1957-ben és a szerző által 1990-ben feltárt árkok összetartoztak, egykorúak voltak, az 1241 előtti Csőt falu belterületét körbefogó *kerteket* választották el egymástól (9. kép).<sup>11</sup>

A kökerítéses árkok a vizsgált területet négy nagy területi egységre osztották. *1. kert.* A templomdombon helyezkedett el, amely a környék legmagasabb fekvésű része. Meglehet, hogy az itteni határrész legjelentősebb, központi része volt annak ellenére, hogy ez volt a legkisebb, kb. 1600 m<sup>2</sup> alapterületű kert. A Méri István által feltárt kökerítéses nagy árok határolta, amely az 1953-as rétegvonalas térkép szerint a templomdomb ÉNy-i oldalán haladva egy teljes kört alkotott. *2. kert.* Észak felől kapcsolódott az 1. kerthez, mérete kb. (117x80 m) 9360 m<sup>2</sup>. Északon az 1990-ben feltárt I., nyugaton a II., keleten az IX. árok határolta. Déli oldala a templomdombot körülfogó árok feltételezett ÉNy-i ága lehetett. *3. kert.* Az 1. kert Ny-i oldalán helyezkedett el, a 2. kerttel közös határa volt a II. árok, északon pedig a 2. kert határoló I. árok folytatása zárta le. Az I. árok a Duna felé kanyarodott, túlhaladt a vizsgált területen. Így a 2. kert teljes kiterjedését nem ismerjük. *4. kert.* Nyugati

oldalán a IX. árok választotta el a 2. kerttől, ÉK felé csatlakozott az 1. kert melletti kisebb dombhoz, északon a X. nagy árok határolta, keleti kiterjedését nem ismerjük. A 2. 3. 4. kert gyűrűszerűen körbefogta az 1. kert ÉNy-i oldalát. A 2–4. kertek É-D-i irányban közel egyforma, kb. 115–117 m hosszúak voltak, de csak a 2. kert szélességét ismerjük. A 2. kert szélessége az 1990-es közmű árókban 80 m volt.

A régészeti megfigyelések alapján felmerül, hogy a kökerítéses árokrendszernek volt egy korábbi periódusa. A D-i nagy árok feltárása közben Méri István megfigyelte és az ásatási naplójában többször is leírta, hogy a kőfal maradványai, illetőleg a kőfal alapozási árcai 40–50 cm mélyen belemetszettek az árok betöltésének belső szélébe, úgy látszott, mintha a kőfalnak nem is lett volna alapozása, vagy a köveket utólag rakták volna a betemetett árok szélére. Ebből arra lehet következtetni, hogy az árkoknak volt egy korábbi szélesebb formája, amikor még nem volt a szélén kökerítés. Az ÉNy-i árkoknál világosan látszott, hogy a kőfal az árok belső szélé közelében, részben a padkán állt, és a fal belső oldalán folytatódott az árok betöltése, tehát a kerítés nyomok benne voltak az árok betöltésében. Ahol hiányoztak a kövek, nem látszott a fal helye. Ez nem zárja ki azt a lehetőséget, hogy az ÉNy-i árkoknak is volt egy olyan periódusa, amikor az árókban még nem volt kökerítés, de ennek a régészeti bizonyítékait nem láttuk (IRÁSNÉ MELIS 1997, 144; 4. kép 3–4, 147; 6. kép 1–2). A III. és a XI. árkokkal kapcsolatban, amelyek a X. árokba folytak, felmerült, hogy azok a korábbi árokrendszerből származnak. Mind a két árokból csak 13. századi cserepek kerültek elő. A nyelésben jól látszott, hogy a IX. árok É-i végén áthalad a X. árok 1264 utáni kiszélesítése, a III. árokra pedig ráfolyt a kökerítéses II. árok. A III. és a XI. árok közötti távolság az 1990-es közműárókban 70 m volt. A III. és a XI. árok mellett nem találtunk köveket, ezért feltételezzük, hogy a Méri István által az 1. kertben megfigyelt korábbi árkokkal egy időben voltak használatban. A 14–15. századi kertek csak 25–32 m szélesek voltak, hiszen ezek már az 1264 körül telepített falu belső telkeihez tartoztak.

A templomdomb DK-i oldalán húzódó árok betöltésében széles, faszenes elszíneződés mutatkozott, amelyet déli irányban folyamatosan követni lehetett. Lehetséges, hogy az árok belső oldalán először talán fakerítés volt, amely az árokba dőlve égett el (MÉRI 1957a, 25). Egyébként Méri István az ásatási naplójában nem foglalkozott a kőfalnak sem az építési, sem a pusztulási idejével, következetesen csak az árok betöltéséből kiszedett cserepeket említette, amelyek a 13. század vége és a 14. század eleje közötti időszakból származtak. A régészeti dokumentációból

azonban kitűnik, hogy az árkot és a kőfalat azonos szinten tüntették el, ami végül is azt bizonyítja, hogy a D-i ároknál volt egy időszak, amikor az ÉNy-i árokhoz hasonlóan a belső oldalon kőkerítés húzódott. A kőfal nyomai a 2 m mély, 3 m széles árkok egymástól távol eső szakaszainál mindenütt egyformák voltak, az árkok formájában azonban kisebb eltérések mutatkoztak. A különbségek az árokrendszer későbbi sorsával és a megszüntetés módjával voltak összefüggésben. A templomdombot körbefogó árkot és kerítést a 13–14. század fordulóján megszüntették, a betöltést erősen döngölték. Ezzel elég jól szétnyomták az árok oldalait, de mégis felismerhetően megmaradtak a padkák és a keskeny, alsó, „U” alakú vágatok. A terület beépítetlen maradt. Az ÉNy-i árok torzulásai pedig a többszöri átalakításokkal keletkeztek, itt csak akkor döngölték a betöltést, ha az árok megújított széle beleért a korábbi nyomvonalba. A többi részen laza homokos föld volt. Az árokrendszer régészeti megfigyelését nagymértékben nehezítette, hogy a 15. század 2. felében a betemetett árkok helyét felszántották és az árkok felső része 40–50 cm mélységig teljesen eltűnt a középkori szántóföldben.

A következő kérdések a kertekben zajló mezőgazdasági tevékenységek rekonstruálásával

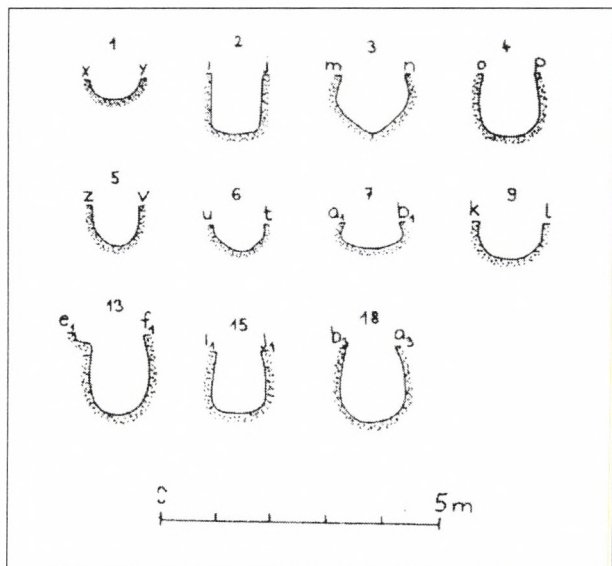


10. kép. Budapest XXII. Háros utca 6. Közterület. A kőkerítés maradványai, II. kutatóárok. 13. század

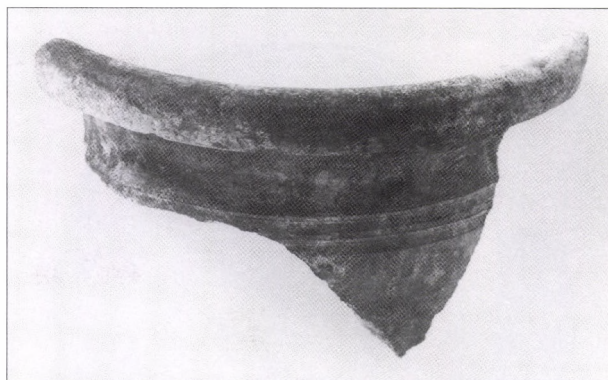
kapcsolatban jelentkeztek. Bár a 12–13. századi falusi gazdálkodás és mezőgazdasági termelés problémakörei túlnőnek a beszámoló keretein, mégis szeretnénk azokra a mozzanatokra felhívni a figyelmet, amelyek a régészeti jelenségekből is kiviláglanak. Elsőként átnéztük, hogy az egyes kertekben milyen építmények, létesítmények maradványai kerültek elő. A tárgyalt időszakban teljes egészében hiányoztak az Árpád-kori falvak jellegzetes lakóépítményei, a kemencés lakóházak, a kemencék és a hulladékgyödrök. A 2. kertben a X. nagy árok közelében találtuk meg az eddig egyetlen, 13. századi házat, a közelében volt az eddig ugyancsak egyetlen, eredetileg is hulladék tárolására kivájt gödör, és a háztól 6–7 m-re volt egy szabadon álló kemence. A 3. kertben egy olyan tüzelőgödör bukkant elő, mint amilyen a dél-pesti határ falvaiban gyakran előfordult. Az 1. kertben és a kertet körülvevő sávban Méri István nagyon sok vermet talált. Különösen sok volt a templom körüli árokszakaszbelső oldalán. „A cinteremfalnak a 40-es évek után kitermelt DNy-i falalapozása és a nagy körfal helyének DNy-i szakasza között, a megnyesett felületen, amelyen a felső réteget kb. 50–100 cm közötti vastagságban már letermelték, egy sereg verem körvonala rajzolódott ki (II. t. 1). Ezek közül 18-at teljesen kibontottunk. (Lásd: alaprajz I-t, IV. t. 1–2, V. t. 1–2, XIII. t. 1–2, XVI. t. 2)” (3. kép).

#### VERMEK

1. Teknős aljú verem. Mélység (továbbiakban M.): 42 cm. Átmérő (továbbiakban Á.): 110 cm (11. kép). *Leletek:* szürkésfehér cserépfazekak kihajló, külső oldalán keskeny bordával profilált peremtöredékei, bevéssett, körbefutó csigavonallal díszített oldaltöredékei. Szürke, kihajló, szalagperemű fazék felső része, vállát körbefutó, benyomott csigavonal díszíti. Fehér cserép bögére oldaltöredéke, amelyen vörös sávos festés részlete látható (12. kép). Kihajló, legömbölyített peremű, grafitos, redukált égetésű fazék darabja, vállán két benyomott vonal fut körbe (13. kép). 13. sz. vége–14. sz. eleje.
2. Hengeres falú és kissé teknős aljú verem. M.: 127 cm. Á.: 120x110 cm (11. kép). *Leletek:* jellegtelen edénytöredékek. 13. század vége–14. század eleje.
3. Lefelé kissé öblösödő, majd eléggé csúcsos, teknős aljba összeszűkülő verem. Felső széle benyomódott. M.: 126 cm. Á.: 132 x 135 cm (11. kép). *Leletek:* Szürke cserépfazekak kihajló perem- és bevéssett csigavonallal díszített oldal töredékei. Szürke, lapos, tálka alakú mécses darabja, kis fehér korszók vörös sávos festésű oldaltöredékei. Fehér cserép tálka (14. kép). Emberi csont is volt benne. 13. század.
4. Lefelé kissé öblösödő, teknős aljú verem. Méri István szerint eredetileg körte alakú lehetett, de felső szakasza ugyanúgy, mint a többieké, hiányzik. M.: 132 cm. Á.: 107 cm (11. kép). 13. század vége–14. század eleje.
5. Lefelé fokozatosan szűkülő, kerekded aljú verem. Sekély árok köti össze a mellette lévő, 6. veremmel. M.: 93 cm. Á.: 103 cm (11. kép). *Leletek:* szürke és fehér fazekak, bögrék



11. kép. Budapest XXII. Háros utca 6. Gyártelep. Vermek metszetrájai. 13. század. Méri István ásatása, 1957.



13. kép. Budapest XXII. Háros utca 6. Gyártelep. Ausztriai fazék töredéke. 1. verem. 13. század. Méri István ásatása, 1957.



14. kép. Budapest XXII. Háros utca 6. Gyártelep. Fehér tálka. 3. verem. 13. század. Méri István ásatása, 1957.



12. kép. Budapest XXII. Háros utca 6. Gyártelep. Edénytöredékek. 1. verem. 13–14. század eleje. Méri István ásatása, 1957.



15. kép. Budapest XXII. Háros utca 6. Gyártelep. Fehér palackok töredékei. 5. verem. 13. század. Méri István ásatása, 1957.

perem- és oldaldarabjai. Egy-egy fehér és sárgás fehér palack darabjai (15. kép). 13. század.

6. Lefelé kissé bővülő, majd alul csúcsosan záródó verem. M.: 62 cm. Á.: 108 cm (11. kép). *Leletek*: szürke fazék

fenéktöredéke, kör alakú fenékbélyeggel (16. kép). 13. század.

7. Lefelé kissé öblösödő, teknős aljú verem. M.: 60 cm Á.: 122 cm (11. kép). *Leletek*: szürke bögre fenékdarabja fenékbélyeggel, fehér korsó körbefutó, benyomott vonalköteggel díszített válldarabja, redukált égetésű, vékony falú, pecsételt díszítésű ausztriai fazék válltöredéke, kihajló, vastag falú, nagyobb szürke fazék peremtöredéke (17. kép). 13. század.



16. kép. Budapest XXII. Háros utca 6. Gyártelep.  
Szürke fazék alja. 6. verem.  
Méri István ásátása, 1957.

9. Lefelé kissé bővülő, kissé kerekded aljú verem. M.: 85 cm. Á.: 135–140 cm (11. kép). *Leletek*: jellegtelen edénytöredék, néhány emberi csont. 13. század.

10. Teknős aljú verem. M.: 22 cm Á.: 134 cm (11. kép). 13. század vége–14. század eleje.

13. Lefelé kissé öblösödő, majd ismét összeszűkülő formájú verem. Alja kerekded, eredetileg körte alakú lehetett. M.: 164 cm. Á.: 107–110 cm (11. kép). A feltárás idején kevés edénytöredék és néhány állatcsont volt benne. 13. sz. vége–14. sz. eleje.

15. Lefelé fokozatosan bővülő, eredetileg körte alakú verem. M.: 129 cm. Á.: 95 cm (11. kép). 13. sz. vége–14. sz. eleje.

18. Ívelt falú, lefelé egyre bővülő, majd félkörös öblösödéssel záródó verem. M.: 155 cm. Á.: 105 cm (11. kép). *Leletek*: belsejéből sok nagy kő, kevés edénytöredék, állatcsont és emberi koponyadarab került elő. 13. század.

J. kutatóárok. A középkori, 3 m széles nagy árok mindkét oldalán szabadon álló és részben egymásba vágódó vermek foltjai mutatkoztak, amelyek közül néhányat kibontottak (3. kép). Az ároktól DK-re, a nagy, egymásba vágódó, B–C vermekből szürkés fehér és sötétszürke fazék- és egy lapos, tálka alakú mécses darabjai kerültek elő. 13. sz. vége–14. sz. eleje.<sup>12</sup>

*Verem.* 1953-ban, a templom kerítésétől D-i irányban, attól 2,3 m távolságra az ásató Gerő Győző megnevezése szerint egy személgödör került elő. A felsőbb szinten bizonytalan körvonalú foltként jelentkezett, 30–35 cm mélyen látszott a szabályos, kör alakú alaprajz. Kevés humusszal kevert, sárga dunai homokkal volt betöltve. M.: 92 cm. Á.: 74 cm. *Leletek*: néhány, főként fehér pohárból származó cserépdarab. 13–14. század (GERŐ 1953, 7).

A templom körüli vermek több szempontból is rendkívül fontosak. A körárokhoz és a cinteremfalhoz



17. kép. Budapest XXII. Háros utca 6. Gyártelep.  
Edénytöredékek. 7. verem. 13. század.  
Méri István ásátása, 1957.



18. kép. Budapest XXII. Háros utca 6. Közterület.  
Csont fazekas számszám. 2. tüzelőgödör. 12. század

való viszonyuk egyrészt a településszerkezet változásait, másrészt pedig a relatív kronológiai sorrendet mutatják. Ezért Méri István a korlátozott ásatási lehetőségek között arra törekedett, hogy minél több veremnek legalább a helyét lerajzolhassa. Felnyesette a körárok és a cinteremfal közötti terület D-i, DNY-i részét, majd kibontottak 18 vermet. A többi helyen csak néhányat tártak fel azok közül, amelyek a 3-2 m széles árok, a kőkerítés, vagy a cinteremfal alá estek. A templom körüli árkot ábrázoló összesítő ásatási alaprajzon 92 vermet, 3 nagyobb beásást, 11 cölöplyukat, 2 kemence romjait és 1 tüzelőgödör maradványait lehet összeszámolni. Ha feltételezzük, hogy a

későbbi templom és temető helyén hasonló sűrűségben helyezkedtek el a vermek, akkor a kerek domb tetején kiásott vermek száma a 300-at is meghaladhatta.

A nagy körárok külső oldalán a 8. 11. és 14. vermek 15–16. századi leleteket tartalmazó, későközépkori gödrök voltak, hasonló leletek voltak a körárok és a cinteremfal között feltárt kútban is, amelyet az 1. 4.–7. és a 10. számú 13. századi veremcsoport középe ásták.

Az Árpád-kori vermek két időszakból származnak, a 3 m széles körárok választja el a korábbi és a későbbi csoportot. Azok a vermek, amelyek a körárok alatt voltak, vagy amelyeket a körárok elmesztett, a korábbi időszakból származtak (6. kép). Néhány helyen például az F kutatóárokban a 3 m széles körárok lejtős oldala alatt feltártak egy vermet, leletek azonban nem voltak a feltöltésben (MÉRI 1957a, 35). Szerencsésebbek voltak az M kutatóárokbeli verem feltárásánál, amikor a körárok kevésbé mély oldala alatt „lazább elszíneződés (talán nagy verem) került elő, korai cserepekkel”. A kutatóárok keleti felében a bolygatatlan agyagos talajban világosan kibontakoztak más vermek foltjai is (MÉRI 1957a, 27–28). A vermek második csoportja a 3 m széles körárokkal egy időben volt használatban, erre mutatnak a körárok és a vermek megszüntetésének hasonló jegei. A vermekben ugyanolyan a 13. század végére, vagy a 14. század legelejére jellemző cserépedény töredékek voltak, mint amelyeket az árok betöltéséből szedtek ki. Adatok hiányában sajnos nem lehet időrend szerint szétválogatni a 3 m széles körároktól távolabbi vermet, feltehetően ezek között is voltak az ároktól korábbi, vagy vele egy időben használtak.

Igen figyelemre méltó a vermek elhelyezkedése ezen a lelőhelyen. Gyakorlatilag csak a lelőhely legmagasabb részein, a mély árokkal, kőkerítéssel körbevett templomdombon és a tőle D-re eső, de a vele egy vonalban lévő, magasabb dombháton kerültek elő. Ez utóbbi helyen, a korábban már feltárt (Gerevich II.) épület romjai között és a ház szűkebb körzetében Méri István közel 30 foltot, gödröt, de főként vermeket talált, amelyek elkerülték a korábbi kutatók figyelmét. A ház építését megelőző időszakból származtak. Méri Istvánnak egy másik, közeli, de alacsonyabb fekvésű kutatási területén néhány verem még mindig előkerült, de a dombhát legalacsonyabb ÉNy-i részén, az 1990-es ásatás helyszínén már egyetlen vermet sem találtak (MÉRI 1957, 3–4. rajz).

A csöti Árpád-kori vermek nagyjából egyforma, 0,6–1,2 köbméter űrtartalmú, földbeásott, nagyrészt körte alakú vermek voltak, amelyekben csak egyféle, kisebb mennyiségű gabonát tároltak. Elgondolkoztató a vermek nagy száma, azonban a rendelkezésre álló

adatok alapján nem lehet eldönteni, hogy kinek a gabonáját tárolták ezen a helyen. Elképzelhető, hogy a csöti határ legmagasabb fekvésű részén több család osztozott a vermeken, ennek azonban ellene mond, hogy a vermek elhelyezkedésében semmiféle rendezettséget nem lehet megfigyelni (BÉRES 1987, 27). Mindenesetre feltételezhető, hogy az 1. kert a gabonátároló vermek kijelölt, és jól védett helye volt. A vermeknek egy másik összefüggő nagy csoportját Méri István a 3. kertben is megtalálta (MÉRI 1957, 3. rajz). Ez a hely az 1. kertet övező árok nyugati ágától 25–28 m-re egy másik magas fekvésű részen feküdt. A későbbi ház maradványai alatt és a ház körül több mint 20 vermet lehet összeszámolni az ásatási helyszínrajzon. Mivel a vizsgált terület legalacsonyabb fekvésű, ÉNy-i részén egyetlen vermet sem találtak, arra gondoltunk, hogy a csöti, gabonás vermek kijelölt helye a legmagasabb fekvésű részekben volt, lehetett ez egy kertnek a része is, de mint az 1. kert mutatta, lehetett ez egy különálló, csak vermeket magába foglaló terület. A pesti határ gabonás kertjeivel összehasonlítva a csöti vermek elhelyezkedése egyelőre egyedülállónak látszik. A soroksári, rákospalotai és pesti 12–13. századi kertekben csak néhány verem volt egy-egy kertben, ezek azonban egymás közelében a kertnek valamelyik sarkában foglaltak helyet.<sup>13</sup>

## TÜZELŐGÖDRÖK

A pesti határ kertjeiben igen sok, változatos tüzelőberendezést találtak. A legtöbb azonban a hengeres, függőleges falú tapasztott aljú gödrök típusába tartozott, voltak közöttük 40 cm és 300 cm átmérőjű gödrök is. Csötön mindössze 2 tüzelőgödört találtak, az 1. és a 3. kertben, ami talán azt mutatja, hogy az élelmiszerek tartósítása, füstölése nem ebben a határrészben zajlott (IRÁSNÉ MELIS 1991, 171; IRÁSNÉ MELIS 1992, 97–98).

1. Az 1957. évi ásatás során a J kutatóárokban (1. kert) a 3 m széles árok egy vörösre égett rögökből álló, 80 cm átmérőjű, 13–30 cm vastagságú, kerekedő foltot vágott el, amely az árok lejtős oldala mellett 50–80 cm mélységben került elő (MÉRI 1975a, 5), (3. kép).

2. Az 1990. évi ásatás közmű árkában (3. kert) a felszíntől számított 20 cm mélyen egy kör alakú faszenes folt jelentkezett. Lefelé öblösödő, teknős aljú, eredetileg körte alakú gödör volt. M.: 150 cm. Á.: 130 cm. A gödör alját közepén kör alakban (Á.: 70 cm) letapasztották, amely a körülötte lévő homokkal együtt erősen átégett. Felette az egész gödör alját 4–5 cm vastagon faszén töltötte be, felette 5–6 cm vastag kormos hamuréteg következett. Majd az egész gödör alját kitöltő, újabb 10–12 cm vastag, vörösre égett tapasztás következett, felette volt a 120 cm mélyen jelentkező faszénréteg. A felső tapasztás közepe összetöredezett, a paticsdarabok összekeveredtek az alsó és a felső kormos, faszenes hamuval. Szándékos pusztításnak látszott. A feldült tüzelőgödört barna, homokos földdel feltöltötték.

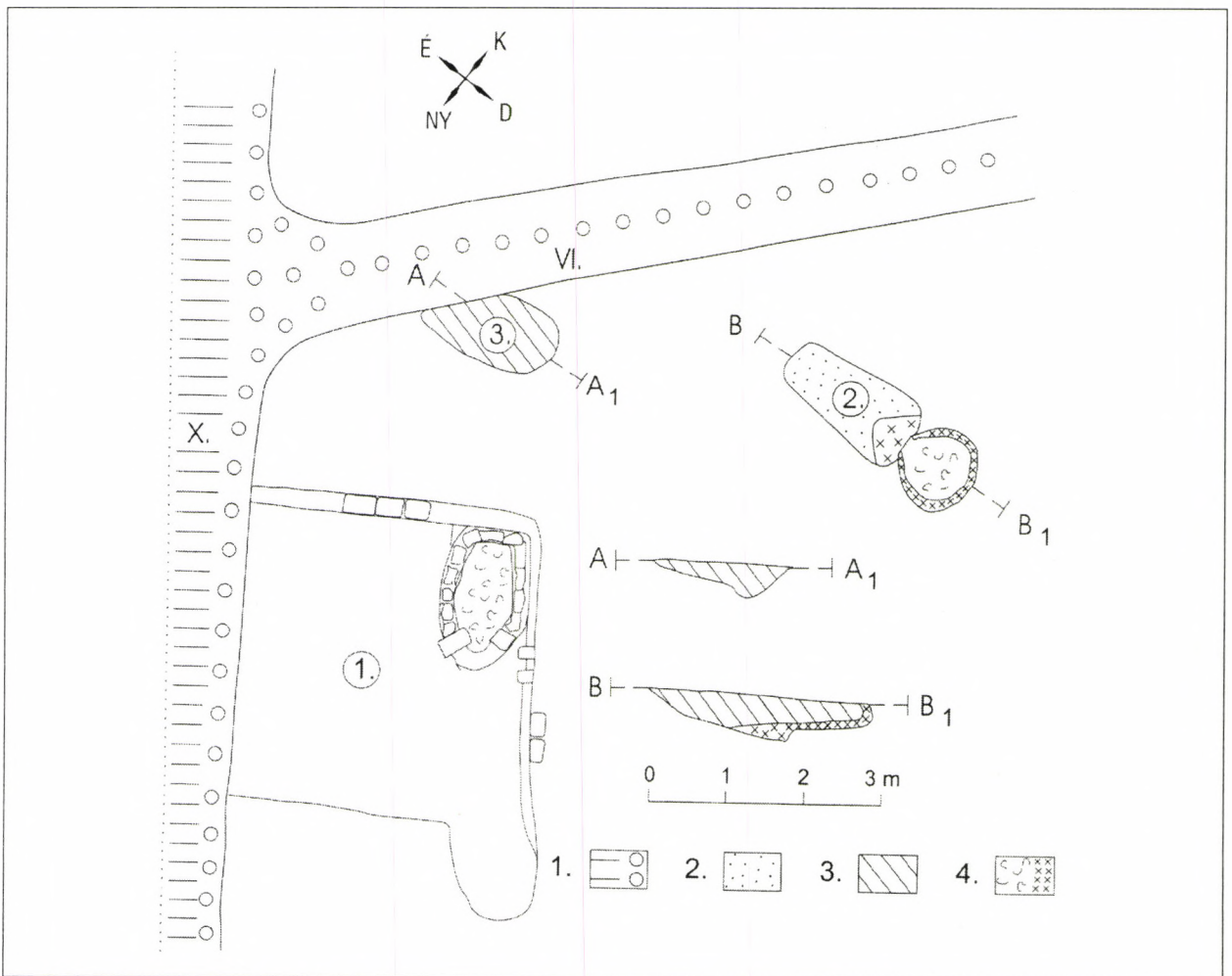
Egy 1945-ös lövészárkok lejtős oldala haladt át a felső részén (9. kép). *Leletek:* a két tapasztás közötti kormos hamurétegben két, szürkésbarna bogrács domború aljtöredéke és egy harmadik bogrács peremdarabja került elő. Ugyanebben a rétegben volt egy állatsont töredék is (fiatal szarvasmarha), amelynek a törött végén, szabályos, hármás fogazat látszik. A szabályosság alapján feltételezhető, hogy a csonttöredéket a kerámia edények vállát díszítő, hármás vonalkötegek bemélyítésére használták (18. kép).

#### FOLTOK

Az 1957-es ásatás B kutatóárkában (1. kert) a cinteremfal közelében, pár centivel a kutatási felszín alatt átégett, de darabos szerkezetű folt mutatkozott. Kevert földből álló folt csatlakozott hozzá, amely benyúlt a cinterem fala alá (MÉRI 1957a, 4). Nem tárták fel, sőt nyeséssel sem keresték meg az objektum teljes formáját, de a folt 4 méteres szélessége alapján feltételezhető, hogy szabadon álló kemence, vagy esetleg ház állott ezen a helyen (3. kép).

#### HÁZ

Az 1990. évi ásatás IX. szelvényében a magas, kerek dombbal szemben, a X. nagy árok belső, DK-i oldalán, a 2. kertben, a középkori szántóföld lehordása közben a nyesett felszínen egy nagyjából négyszögletes folt mutatkozott. A folt K-i sarkában kívül világossárga agyagban, belül sötétvörös paticsban köveket, kemencemaradvány falkoronáját vettük észre. A folt egyenletes, kevert, barna földből állt, közepén bedobált kövek voltak. Különböző méretű szabályos kváterek, vagy azok töredékei alkották a kőcsomó nagyobb részét, de voltak közöttük szabályos téglatest alakú, laposabb kövek, és volt néhány alakatlan kődarab is. A legtöbb faragott kövön sárga, agyagos tapasztás nyomok voltak, ezek, mint később kiderült a ház ledöntött falából származtak. A laposabb kövek egy részén pedig olyan jellegzetes, világossárga agyagos tapasztást lehetett látni, mint amilyen a kemence falának külső oldalát fedte.



19. kép. Budapest XXII. Háros utca 6. Közterület. Ásatási helyszínrajz. 1. Ház; 2: Szabadon álló kemence; 3: Szemétdöőr. IX. szelvény. 1990, 13. század. Jelmagyarázat. 1: Határárkok. 13–15. század 2. fele; 2: Bolygatatlan homok; 3: Barna, kevert föld; 4: Patics, kemence

Feltételeztük, hogy a lapos kövek a kemencéből származtak. A kövek között két, figyelemreméltó ívesen faragott töredék volt, az egyiknek a pereme alatt egy rozetta van kifaragva. Feltehetően a közelben lévő templomból kerültek ide. A leírás szerint Méri István is talált egy hasonló töredéket a D-i nagy árok betöltésében, az ásátás S kutatóárkában (MÉRI 1957a, 34). A kemencerom körül sok 13. századi cseréptöredék volt a feltöltésbe szórva. A nyesést 40 cm mélységig, a későközépkori szántó föld aljáig kellett folytatnunk ahhoz, hogy a bolygatatlan homokban kirajzolódjanak a ház körvonalai. ÉNy-i negyede feltáratlan maradt, mert behúzódott egy forgalomban lévő közút alá, és a kutatást az úttesttől 50 cm-re be kellett fejezni (19. kép).

### *I. periódus*

*Alaprajz.* Annak ellenére, hogy a feltárás idején nem volt lehetőség a ház hosszának pontos megismerésére, feltételezhető, hogy az alaprajz négyzethez közel álló téglalap alakú volt (20. kép). Az É-Ny-i oldal felett húzódtott az I. számú nagy határárok későközépkori kiszélesített oldala. A megújított árok D-i oldala áthaladt a ház ÉNy-i részén, de a ferde síkban mélyülő árokfal alatt 80 cm szélességben még követhető volt a ház padlója (IRÁSNÉ-MELIS 1997, 148. 7. kép). A ház 4 m körüli hosszúságára következtethetünk abból is, hogy a 360 cm hosszán feltárt belső térben csak a K-i falnál találtunk cölöplyukat.

*Tetőszerkezet.* A ház DK-i falánál, a K-i saroktól 200 cm-re került elő az egyik ágasfa cölöplyuka, tehát a szelemen gerenda a belső térnek nem a közepén haladt (21. kép). A ház padlóján először egy 43 cm átmérőjű, félkör alakú folt mutatkozott és ebben csak 17 cm mélyen jelent meg a 25 cm átmérőjű cölöplyuk. Az ágasfa nagyobb része, 15 cm szélességben a ház földfalába volt beásva, és a padló szintjén kövekkel volt körülrakva. A cölöplyuk mögött a ház homokfalába 3 laposabb kő volt benyomkodva. A kőpakolás valószínűleg az egész cölöplyukat körbefogta, erre mutat a cölöplyuk belső oldalán lévő gödör, amely tovább növekedett és deformálódott, amikor a tartógerendát kihúzták a földből. A függőleges cölöplyuk 70 cm mély volt. A gödör és a cölöplyuk azonos összetételű, laza szerkezetű, barna, faszenes, hamus földdel volt betöltve. A betöltésben nem találtunk leleteket.

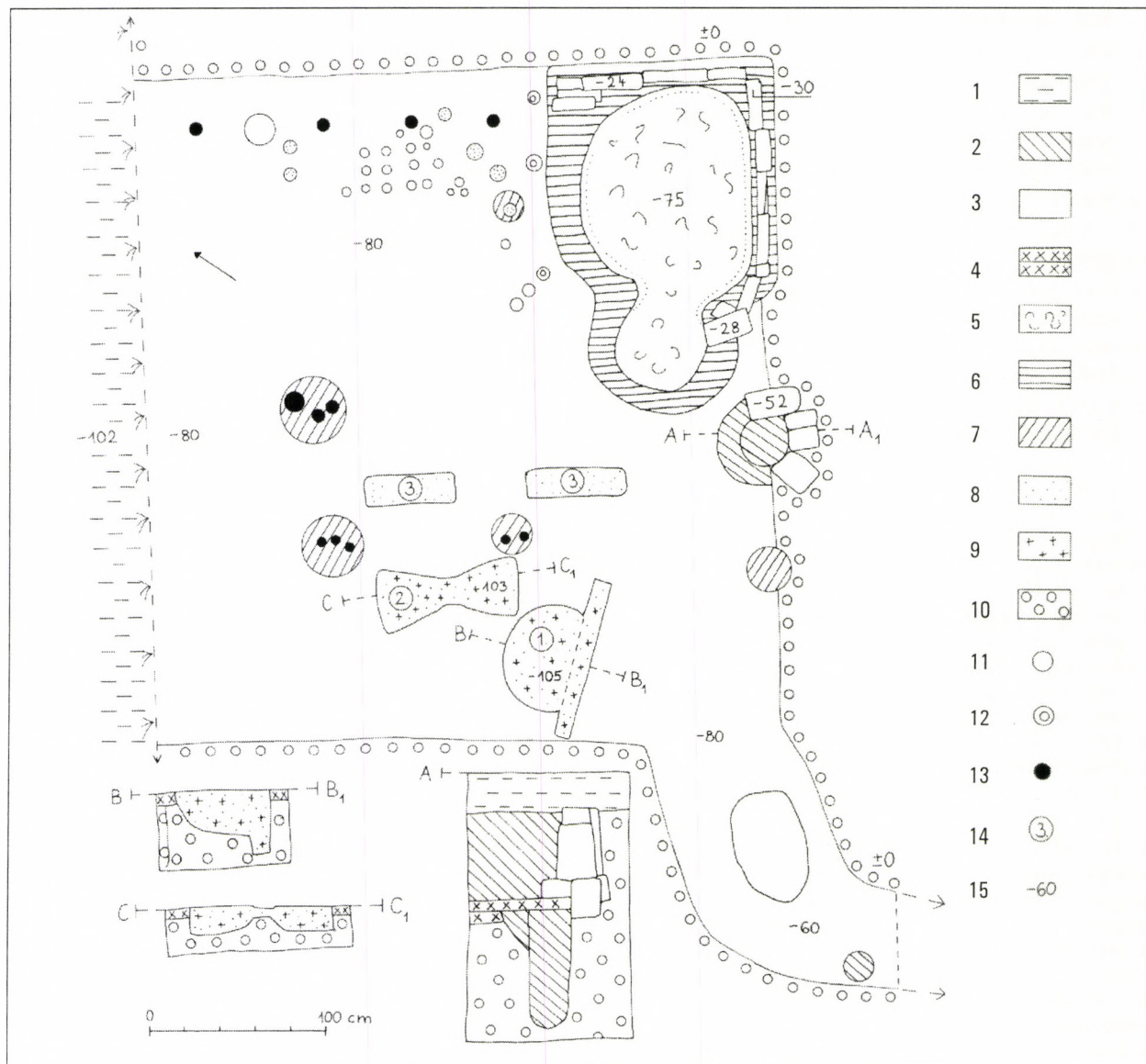
*Bejárat.* A kemencével szemben a ház D-i sarkán, a DNy-i házfalon nyílt a 80 cm széles, lejtős lejárát. Felső végének 35–40 cm hosszú szakasza K felé elkanyarodott, az eredeti 13. századi járószinten ez a szakasz hosszabb volt. A kanyarban egy ovális, 60 x 50 cm átmérőjű, 8 cm vastag kölap mélyedt a bolygatatlan talajba, küszöbként funkcionált. A lejárát Ny-i sarkában 18 cm átmérőjű, 22 cm mély cölöplyukat találtunk, amely az ajtófélfá nyoma lehetett (20. kép).

*Padló.* A padló alatti homokfelszín a későközépkori szántó föld aljától 80 cm, a rekonstruált középkori járószinttől pedig 128–131 cm mélyen került elő. A ház a munkagödör körül volt a legmélyebb. A padló alatt a homokot nagyon keményre döngölték, és valamilyen anyaggal át is itatták. A házfalak bolygatatlan, sárga homokfalához képest a padló

alatti homok 20–30 cm vastagságban szinte középszürke színű volt. Ezért maradhattak meg jó állapotban a padlóba mélyülő karólyukak. A 6 cm vastag, sötét szürke padlóréteg ismeretlen összetételű, nagyon kemény anyagból állt, a megmaradt részleteket egy darabban lehetett leemelni a döngölt homokról. Az alja teljesen sima volt, úgy látszott, mintha ráöntötték volna a homok felszínére.<sup>14</sup> A felülete egy kicsit rücskös volt és a ház közepe felé 3 cm-re elvékonyodott, majd közepén egy 50–60 cm széles sávban hiányzott. Itt valószínűleg teljesen összetöredezett és az átépítés idején a darabokat kiszedték. A padló lesöprése után érzékeltük, hogy különféle anyagokkal betömött karólyukak találhatóak benne, de a kisebbeket ekkor még nem tudtuk kiválasztani a fagyókerek lyukai közül. A karólyukak elhelyezkedésének és méreteinek pontosabb megismerése érdekében érdekeltük a padlódarabokat és a döngölt homokban már jól látszottak a fagyókerek között a különböző anyagokkal betöltött karólyuk csoportok.

*Karólyukak a padlóban.* A legnagyobb csoport a ház ÉK-i fala előtt, a kemence mellett egy 200 cm hosszú és 35 cm széles sávban került elő (20. kép). Különféle anyagokkal, agyaggal, patics morzsákkal, hamuval, hamus faszenes földdel voltak betömve, így a legkisebbek is jól látszottak a padló alatti döngölt homokban.<sup>15</sup> A karólyukak közötti összefüggéseket nemcsak a hasonló méretek, hanem a lyukakat betöltő anyagok azonossága is mutatja. 1. A ház ÉK-i fala előtt 28–29 cm-re egy vonalban négy karólyuk volt, háromnak 6 cm, egynek, a kemence mellettinek 7 cm volt az átmérője, függőlegesek és 18–20 cm mélyek voltak. Egészen apró cserépdarabokkal kevert, patics morzsákkal voltak betömve. Az első lyuk és a kemence között 38 cm volt a távolság, innen számítva a többi lyuk között 40, 40 és 60 cm volt a távolság. 2. A ház belseje felé 12 cm-rel távolabb, egymástól 100 cm-re, egy vonalban két 8 cm átmérőjű, 20 cm mély karólyuk következett, majd újabb 12 cm-es távolságban ugyanilyen lyukakat találtunk, de ebben a sorban a kemence felőli lyuk 10 cm-rel közelebb volt a kemencéhez, mint a felette lévő, szürke, hamus földdel voltak betöltve. A 8 cm átmérőjű karólyukak egy 100 cm hosszú és 38 cm széles téglalap alakú területet fogtak közre, amelyben három sorban 2.3 cm átmérőjű, 10–12 cm mély, függőleges lyukak voltak. A keskeny lyukak között 10, a sorok között 8 cm volt a távolság (a 2,3 cm átmérőjű lyukcsoport Ny-i felét egy fagyókér semmisítette meg). A kicsi karólyukakba egy-egy hosszúkás, keskeny csont, vagy vasdarabot dugtak és barna homokos földet szórtak melléjük. 3. A kemence É-i oldala közelében három karólyuk látszott összetartozónak. A két szélső átmérője 6, mélysége 16 cm, a középső átmérője 8, mélysége 22 cm volt. Sárgásszürke, paticsdarabos agyaggal voltak betömve. 4. A kemence É-i oldalán még 4, hamus földdel betöltött, 7 cm átmérőjű, 18 cm mély karólyuk volt, csont és vasdarabok voltak a barna homokos betöltésben. Egyiket megközelítőleg kör alakú, 17 cm átmérőjű, 2–3 cm vastag, szürke agyaglepénnyel letapasztották.

A ház közepén ismét érdekes karólyuk csoportokat találtunk. Először három, nagyjából kör alakú tapasztott foltot találtunk, amelyekről azt gondoltuk, hogy a tetőszerkezethez tartozó gerendák helyei. A foltok átmérője 38, 34 és 20 cm, vastagságuk pedig 2–3 cm volt. Mindegyik alatt 3-3, illetve 2–2.5 cm átmérőjű, 20–22 cm mély, függőleges,



20. kép. Budapest XXII. Háros utca 6. Közterület. Ház alaprajza, I. periódus. IX. szelvény. 1990. 13. század 1. fele.

*Jelmagyarázat.* 1: Szántó föld. 15. század vége–16. század közepe; 2: Barna, homokos föld; 3: Kő; 4: Tapasztott padló; 5: Kemence fenéklapja; 6: Sárga, kályhásagyag tapasztás; 7: Szürke agyag; 8: Szürke, hamus föld; 9: Faszén; 10: Bolygatatlan homok; 11: Csonttal, vassal, cseréppel kevert barna homok; 12: Paticcsal kevert, sárgás szürke agyag.; 13: Cseréppel kevert paticstörmelék; 14: Munkagödörök; 15: Padlószint

patiscstörmelékes agyaggal betömött karólyukak voltak. A házfal peremén megmaradt betapasztott kvaderek előtt, mind a két helyen 18 cm átmérőjű, 4, illetve 5 cm vastag kör alakú tapasztott folt volt, ezek alatt viszont nem volt semmi.

#### Munkagödörök

1. Félgömb alakú munkagödör. Közvetlenül a bejárat mellett, a ház belső terének a DK-i sarkában helyezkedett el. Két jellegzetes részletből állt. A nagyobbik fele egy 56 cm átmérőjű, 19 cm mély félgömb alakú gödör, amelynek a bejárat felé eső oldalához egy 12 cm széles, 84 cm hosszú, 25 cm mély bevágás csatlakozott. Ez 6 cm-rel mélyebb volt, mint a gödör. A bevágást kitöltő faszenes, hamus földből

faragott állatsont darabok és egy edényperem került elő. A gödör faszenes, hamus betöltésében nagyobb faszendarabok voltak. A gödörben egyébként nem látszottak égésnyomok, a faszenes, hamus föld a megszüntetés alkalmával feltöltésként került ide. A gödör szélénél lévő bevágás azt mutatta, hogy a 12 cm vastag és 84 cm hosszú, valószínűleg deszkalap, önmagában, vagy talpazatként, tartólapként valamilyen munkaeszköz részlete lehetett.

2. Kettős, trapéz alakú munkagödör. Szinte hozzáért az 1. munkagödörhöz, ezért felmerült, hogy nem egy időben voltak használatban. Ennek azonban ellene mondott néhány, az 1. gödörnél is megfigyelt azonos jelenség. Például mind a két gödör ugyanazzal a hamus, faszenes, barna homokkal

volt betöltve, ugyanarról a felszínről voltak beásva. A 2. munkagödör valójában két, 17 cm mély, 37 cm széles, trapéz alakú kisebb gödörből áll, amelyeket egy 14 cm széles sáv választott el egymástól.

3. A házrészlet közepe táján, a 2. munkagödör É-i oldalán, a gödörtől 40 cm-re 2 téglalap alakú (52–53 x 20–21 cm) 3–6 cm mély bemélyedés volt a padlóban, 60 cm volt közöttük a távolság (20., 22. kép).<sup>16</sup>

*Kemence.* A ház K-i sarkában, az előlappal együtt egy 200 cm hosszú és 135 cm széles téglalap alakú területet foglalt el a kemence. Hosszabb oldala a ház D-i falához, a rövidebb a K-i falhoz volt hozzáépítve, teljes egészében a ház padlóján állt. Eléggé szabálytalan volt az alaprajza, az D-i és a K-i oldal egyenlő-i oldalt pedig körívesre építették. A tüzelőtér, azaz a kemence padlója 110 cm hosszú és 90 cm széles, a nyaka 15–16 cm hosszú, a szája 40 cm széles. A kemence előtti parázsfogó kör alaprajzú, átmérője 56 cm.

Megmaradt a házfalhoz tapasztott falak nagyobb része, ezeket a későbbi kemencénél is felhasználták. Épen maradt a tüzelőtér és a parázsfogó paticspadlója, az É-i falat és a D-i oldalt teljesen lenyesték (23. kép).

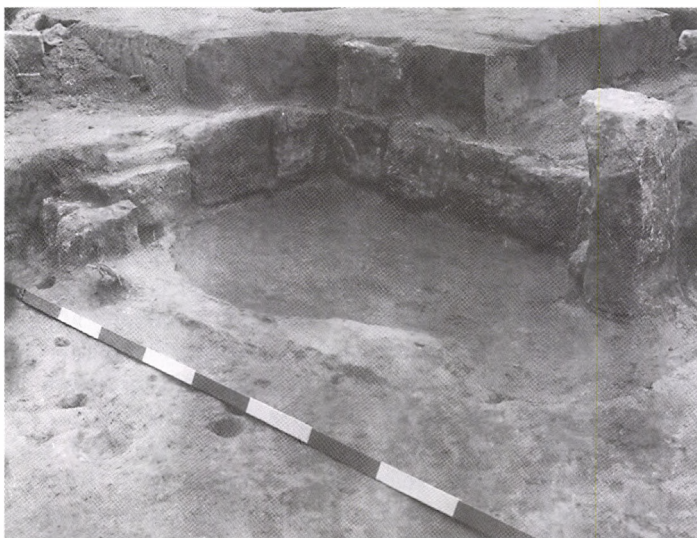
*A kemence építésmódja.* Először a ház sarkában a szürkés színű, döngölt homok felszínén a kemence alatti részt 3 cm vastag, sötét sárga agyaggal egyenletesen letapasztották. Majd ugyanilyen sárga agyaggal a házfalra lapos, vörös homokkő lapokat tapasztottak, amelyek szinte rész nélkül, pontosan illeszkedtek egymáshoz. A D-i oldalon az alsó kőorbán öt szabályos négyszög alakú kőlap volt, a második sorból is megmaradt kettő. A két hátsó kőlap 24 cm, a többi három csak 22 cm széles volt. a második sorból maradt kőlapok szintén 22 cm szélesek voltak. A kemence hátsó, K-i falában a vörös kőlapokból csak az alsó kőorbó maradt meg, ezek 24 cm szélesek voltak. A legtöbb kőlap 12 cm vastag volt, a többi vastagsága 7 és 11 cm között váltako-



21. kép. Budapest XXII. Háros utca 6. Közterület.  
A kemence és az ágasfa helye a ház keleti sarkában.  
I–II. periódus. IX. szelvény 1990, 13. század



22. kép. Budapest XXII. Háros utca 6. Közterület.  
Ház: 1–3. munkagödörök a bejárat mellett.  
I. periódus. IX. szelvény 1990, 13. század I. fele



23. kép. Budapest XXII. Háros utca 6. Közterület.  
Ház: kemence maradványai. I. periódus. IX. szelvény.  
1990, 13. század I. fele

zott. A száját nagy, kemény mészkövekből alakították ki, a D-i oldalon lévő, nagyjából hasáb alakú kő 42 cm magas volt, a helyén maradt a kemence átalakítása után is. Valószínűleg a többi fal is kőből épült, ezeket azonban elbontották. A feltárás idején a tüzelőteret általában 23 cm széles vastag, sötét sárga agyagsáv szegélyezte, amely a déli oldal köveit összetartó tapasztásból maradt meg. A köveket kívül belül a sárga agyaggal változó (2–6 cm) vastagságban betapasztották, és lekerekítették a sarkokat. A 20 cm széles, vastag, sárga agyagtapsztás a kemence szája előtti parázsfogót is körbevette, feltételezhetően ebben is kövek voltak beépítve. Az építés utolsó mozzanataként a kemence belsejét és a parázsfogó alját vörösre égő agyagréteggel egyenletesen betapasztották. Az oldalfalak és a kemencefenék találkozását lekerekítették, az oldalfal belső, vörös tapasztása felfelé vékonyodott, a fenéklapnál 3–4 cm vastagnak mutatkozott. Ugyanilyen vastag volt a fenéklap is, amely a kemence száján áthaladva a parázsfogó alját is befedte. A közel 170 cm hosszú paticslap a kemence hátsó fala és a parázsfogó déli széle között egyenletesen haladva 6 cm-t lejtett.

*Leletek.* A ház padlóján apró állatsont darabokat, szilánkokat találtunk, amelyek az 1. és a 2. munkagödör körül kerültek elő nagyobb mennyiségben, ilyenek voltak az 1. munkagödör betöltésében is.<sup>17</sup>

#### *A ház rendeltetése*

A gondos építésmód, különösen a belső tér kiépítése és vele együtt a berendezés nyomai kiemelik a házat az általánosan elterjedt, földbemélyített 11–13. századi falusi házak sorából. A jó minőségű, hosszú ideig használható tapasztott kőkemence, a speciális, tartós anyagból öntött padló, a munkagödrök és a karólyuk csoportok arra mutatnak, hogy ez a ház nem egy átmeneti, ideiglenes lakóhely, hanem egy tartós használatra kialakított műhely lehetett. A DK-i sarokban álló kemence és a derékszögben elhajló lejárát tartós melegeket biztosítottak. Ebben a házban jóval melegebb volt, mint azokban, amelyekben földbevájt kemencéket építettek. A csöti háznál fontos szempont volt a tisztántarthatóság, a kemény padló valószínűleg nem porzott, a behordott sarat, vagy a hulladékot nem lehetett beletaposni. A kemence előtti parázs-, egyben szikrafogó, azt mutatta, hogy ebben a házban az általában jobb helyen kellett figyelni a tűzveszélyre, s ezt következetesen be is tartották, a padlón sehol sem találtunk égésnyomokat, vagy hamus foltokat.

A kemence, a karólyukak a ház ÉK-i, a munkagödrök a DK-i negyedben, a lejárát mellett helyezkedtek el. A munkagödrök közelében is több karólyuk került elő.

A házban folyó ipari tevékenység meghatározására olyan mesterséget kerestünk, amelynek a munkafolyamatai egy kisebb házban is elvégezhetőek és az eszközök, vagy a munkafolyamatok nyomai megfigyelnek a csöti ház padlóján megfigyelt jelenségekkel. Így jutottunk el a szövés-fonáshoz, bár a szövő-

szék nyomait Csötön nem ismertük fel.<sup>18</sup> A szövéshez állati és növényi eredetű fonalakat használtak, nyersanyagukat jobbra kalákában a szabad ég alatt dolgozva állították elő. A további megmunkálás már jórészt a téli hónapokban a családok nőtagjaira várt. A nyers gyapjút ugyanúgy, mint a kenderrostokat alkalmassá kellett tenni a fonásra, ezért legelőször a csomókat, vagy a bogokat gerebennel kifésülték. A gereben rendkívül egyszerű eszköz volt, két egyforma, szegsoros rostfésűből állott. A közelmúlt magyar paraszti háztartásaiból összegyűjtött gerebenek évszázadok alatt mitsem változó formájúak voltak, a két egyforma, fából készült nyeles faeszköz szélesebb részére 1–2 sorban hegyes szögek voltak beverve. A munka közben az egyik rostfésűt széken, vagy padon rögzítették, és a fogaiba akasztották a rostot, vagy a gyapjúcsomót. Először kézzel szétszaggatták, majd a fogak között maradt szájakat a másik rostfésűvel simára fésülték (NÉPRAJZI LEXIKON 2. 1979, 278–279). A csomós szőr szétbontását egy 20. századi, szarvasi tarisznya és pokróckészítő műhelyben un. kártolószéken végezték, amely két részből állt. A megmunkálendő anyagot egy faládba tették, a láda enyhén lejtő tetejére pedig ráerősítették az egyik vas szöges kártolófésűt. Erre tették a csomós szőrt, vagy a csomós gyapjút és a másik fésűvel szálasra bontották. A fésűkről lefejtett szálak már alkalmasak voltak a fonásra. A kártolópad 81 cm magas, 130 cm hosszú és 44 cm széles volt. A kártoló fésű 43 cm hosszú, 24 cm széles és 15 cm magas volt (DOMONKOS 1955, 196, 2. kép). A csöti ház 1. munkagödörre megfelelő lehetett a gerebenezésre. A félgömb alakú gödörbe helyezték a nyersanyagot (ha a gödörben ültek volna, a homokba vájt gödör alaktalan mélyedéssé változott volna) és a gödör egyenes oldalához állították és a talajba is belenyomták a 84 cm hosszú, 12 cm széles és kb. 25–45 cm magas falapot, amelynek a felső szélébe voltak beverve a vasszögek.<sup>19</sup>

A fonás eszköze évszázadokon keresztül a kézzel pörgetett orsó, vagy a középkorban is általánosan használt fonókerék, és annak a továbbfejlesztett formája, a rokka volt. A fonásra szánt rost, vagy gyapjú csomót laza göngyöleggé formálva a guzsalyra, vagy a rokka pálcájára kötötték, hogy munka közben a kéz számára a legalkalmasabb helyen legyen. A guzsalyoknak több típusa terjedt el a Kárpát-medencében, mindegyiket évszázadokon keresztül használták. A rúdguzsalyok egyetlen hosszabb rúdból álltak, rendszerint ülve, a térdek közé szorítva fontak róla. A néprajzi kutatás szerint Erdély magyarsága, főleg a székelyek használták. A talpas guzsalyok kb. másfél méteres rudak voltak, amelyeket alul egy, vagy két-szárnyas talpra rögzítettek. A talpra fonás közben ráültek. A Dunántúl és a Kisalföld kivételével az egész

magyar nyelvterületen használták. A székes guzsaly hosszú, sima rúdja egy kisebb, három, vagy négy lábú gyalogszék formájú lábazatból állt ki, így a guzsalyt nem kellett külön rögzíteni. Általánosan elterjedt forma volt ez is (NÉPRAJZI LEXIKON 2. 1979, 330–331). A csöti ház kettős trapéz alakú bemélyedésből álló 2. munkagödre mérete és formája alapján kettőstalpú guzsaly lenyomatának tekinthető, egytalpas guzsalyok nyomai lehetnek az 52 cm hosszú, 20 cm széles, 3–6 cm mély lenyomatok, a hármass lyukcsoportok a székes guzsalyok lábaitól származhatnak. A 7–10 cm átmérőjű karólyukak között rúdguzsalyok nyomai is előfordulhattak.

Az északi házfal és a kemence által alkotott sarokban előkerült lyukak feltehetően többféle berendezési tárgyból származtak. Közvetlenül a kemence mellett nagyobb karólyuk sor húzódott, a kemence falát védő kisebb kerítésből is származhatott, a házfal előtti lyuk-sor pedig valamilyen ülő alkalmasosság, vagy rakódó felület lábait mutatta.<sup>20</sup> Analógiák hiányában egyelőre nem tudjuk, hogy a fenti, egymásra merőleges lyuk-sorok és az általuk közrefogott 100 x 38 cm alapterületen elhelyezkedő három sor kis lyukkal jelzett objektum, berendezési tárgy között volt-e valamilyen összefüggés. Elképzelhető, hogy alkalmanként ezen a helyen szárították a mosott gyapjút, vagy a festett fonalat, de itt lehetett a feldolgozandó nyersanyag, vagy az elkészített termék tároló helye is. A ház ÉNy-i felében a padlón nem találtunk újabb gödröket, vagy karólyukakat, a sötétség és a szellőzetlenség miatt itt már valószínűleg nem folyt munkavégzés. Mivel a kemence és a bejárat közelében szinte egymásba érve találtuk meg az intenzív munkavégzés nyomait, arra kell gondolnunk, hogy a szövés másutt történt. A csöti házat a magyar népi kultúrában nagy szerepet játszó fonóház 13. századi előzményének tekintjük, amelyben a közösen végzett fonás az őszi betakarítástól a farsang végéig tartott. Középkori történeti adatokat is felhasználva a néprajz tudomány szinte teljes egészében feltárta a fonók létrejöttének és működésének folyamatát, a fonóbeli népszokásokat, a fonók népköltészet és hagyomány őrző szerepét (NÉPRAJZI LEXIKON 2. 1979, 156–157, 196–204).

A fonás után a fonalat motollálták, azaz motringokba csavarták és eltették. A szövés előtt azonban általában ki kellett tisztítani azokat. A megnedvesített fonalat szitált fahamuba forgatták, majd vagy a trágyadombba ástott, szalmával bélelt gödörbe temették, vagy teknőbe rakták, és forró kemencébe dugták. Az egyenletes, nagyobb hőhatás érdekében a kemence száját betapasztották. A szükséges idő eltelte után tiszta hideg vízben kisulykolták a lúgot a fonalból. A fonalmosás ideje általában a január–február volt, amikor az asszonyok a befagyott vizek jegén vágott

lékeknél végezték ezt a munkát. Ezután természetesen fűtött helyen lehetett a fonalat megszáritani. A csöti ház melletti szabadon álló kemence valószínűleg a mosás előtti lúgozásra szolgált, a feltárás idején megtaláltuk a kemence szája előtt az utolsó, szétbontott kemence darabjait. Ugyancsak gondos szárításra, egyenletes melegre volt szükség a festés után is. A festéket általában a környéken vadon termő festő-növényekből nyerték, például a cserfahéjból fekete és sárga, a tölgygubacsból fekete, a fűzfalevélből bürokkzöld festéket készíthettek. Valószínűleg a csöti házban is festettek, és a ház melletti hulladékgödörbe öntötték a festék, vagy a festék alapanyag maradékát.

A kender és a gyapjú fonal előállítására a paraszti munka egyik legfontosabb része volt. A kenderrel és a gyapjas állatokkal foglalkozó családok jártasak voltak a fonalkészítésben és tudtak szőni is. A történeti adatok szerint az Árpád-kori falvakban már sok helyen takácsmesterek dolgoztak, műhelyeikben tiszta munka folyt, a szövészek akár a mester lakóházában is elfért (CSILLÉRY 1970, 59–84; NÉPRAJZI LEXIKON 5. 1982, 152–153).

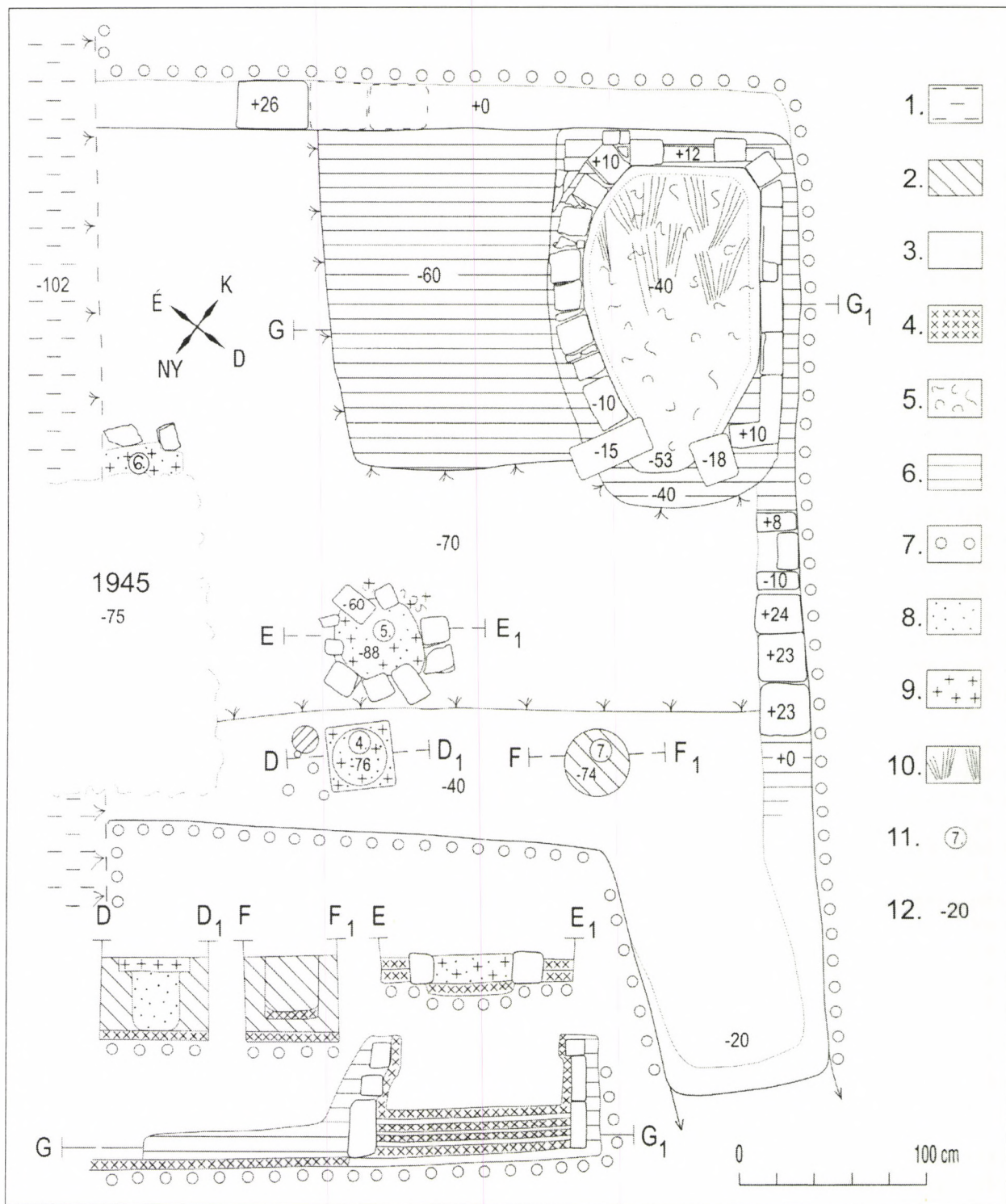
## II. periódus

A ház *alaprajza*, belső mérete változatlan maradt. Átalakították a tetőt, a házfalakat, a bejáratot, új padlót tapasztottak és a régi kemence romjaiból új kemencét építettek (24. kép).

*Bejárat.* A korábbi kanyarodó lejáratot kiegyenesítették és lemélyítették, 140 cm hosszan maradt meg. A feltárás idején kövek voltak beledobálva, ezek közül néhány valószínűleg a ház használatára idején lépcsőfokszerűen helyezkedett el.

*Tetőszerkezet.* A legnagyobb változást a tetőszerkezet átalakítása jelentette. A ház DK-i falánál lévő, 70 cm mély, 25 cm átmérőjű cölöplyukat és a körülötte lévő sekély gödröt megszüntették, azaz betöltötték, és rátapasztották az új, sárgásbarna agyagpadlót. Sehol sem találtunk a tetőszerkezetre utaló cölöplyukat. Ezzel szemben a ház É-i és K-i oldalán a bolygatatlan homokfal tetején találtunk egy-egy szabályos, sima felületű kváderek, amelyeket világos sárga agyaggal a bolygatatlan homokba tapasztották oly módon, hogy belső oldaluk pontosan beleilleszkedett a ház földfalának belső síkjába. Ezek mellett négy kő lenyomatát sikerült megfigyelni. A kövek alatt 70 cm mélyen jelentkezett a sárgás barna agyagpadló, ami azt jelenti, hogy a ház II. periódusban kb. 100 cm mély volt. Mivel az összedöntött ház belsejébe dobált kövek között találtunk a házfalban maradtokhoz hasonló, jó minőségű kvádereket, köztük olyanokat is, amelyeken világossárga tapasznyomok voltak, feltételezzük, hogy a háznak a külső járószint felett kőfala és síkfödémes tetőszerkezete volt. A 40 cm vastag késő-középkori szántó föld alatt 200 cm szélességben körbenestük a ház körüli bolygatatlan talaj felszínét, de csak egy szabálytalan alakú gödör és a későbbi árkok foltjai kerültek elő.

*Padló.* Feltűnő gondossággal tüntették el az előző padló egyenetlenségeit. A legtöbb *karólyukba*, mint ahogy azt korábban leirtuk, cserép-, csont-, kagyló- és vasdarabokat



24. kép. Budapest XXII. Háros utca 6. Közterület. Ház alaprajza. II. periódus. IX. szelvény. 1990, 13. század közepe.

*Jelmagyarázat.* 1: Szántóföld. 15. század vége–16. század közepe; 2: Barna kevert föld; 3: Kő; 4: Patics réteg; 5: Kemence fenéklaspja; 6: Sárga kályhásagyag tapasztás; 7: Bolygatatlan homok; 8: Szürke, hamus föld; 9: Faszén; 10: Kéz ujjlenyomatai; 11: Munkagödrök; 12: Padlószint

szurkáltak, de voltak olyanok is, amelyeket paticsal, agyaggal, vagy faszénes homokkal tömködtek be. Az egyik, kemence melletti lyuk kagylóval és kagylóporral volt

betöltve, ebben találtuk az egyetlen valamennyire jellegzetes cserépdarabot, amely szürke, redukált égetésű, ausztriai edény oldalából származott. A szorosan egymás

mellett elhelyezkedő, már betömött karólyukakat majdnem minden esetben különböző vastagságú, világos szürke agyaggal letapasztották. A padlón keletkezett mélyedésekbe is szürke agyagot tapasztottak. Épen ezért feltűnő volt, hogy a munkagödörökbe csak homokos földet raktak. Az 1. munkagödör félkör alakú részében a faszén darabok között egy szürke, redukált égetésű, ausztriai fazék peremtöredéke került elő. Mind a két ausztriai edénytöredék olyan típusú edényekből származik, amelyek a tatárjárás (1241) előtti időszakban voltak nagyobb számban elterjedve.

A kemény, megújított padlóréteg sárgásbarna agyagból készült. Felületén lemezesen felváló, fekete, vastag, kemény sárreteg volt, amely az új, tapasztott padló későbbi sárosásaiból maradt meg. A sárretek között mindenütt vékony rétegekben hamu és faszén bukkant elő.

A feltárás idején a ház belső tere nem volt egyenletes. A déli fal mellett hiányzott a tapasztott padló, itt agyagos homokból egy 55 cm széles, 30 cm magas padkát alakítottak ki, amelyben két gödör volt. A padka alatti korábbi munkagödörök ezért nem tapasztották be. A kemence É-i oldalán 190 x 120 cm kiterjedésű területet 10–12 cm vastagon sárga agyaggal letapasztottak, teljesen sima volt a felülete. Ugyanígy formájú, kemence melletti, tapasztott magasztást találtunk a Soroksárhoz tartozó Budapest XXIII. Haraszi úti lelőhelyen, a középkori Szentdienes falu egyik házában. A csöti házban a DNy-i falnál lévő padka előtt egyenletlen volt a padló, majd a ház ÉNy-i negyedében, egy fagyökerekkel, 1945-ös beásással szétdőlt munkagödörnél megszűnt.

#### *Munkagödörök*

4. Félgömb alakú munkagödör (24. kép). A DNy-i fal előtti padkában helyezkedett el. Felső része téglalap alakú (32 x 26 cm), alsó fele félgömb alakú, mélysége 36 cm volt. Teljes egészében hamu töltötte be, a gödör fala megkeményedett, de nem volt égett. ÉNy-i oldalán egy sorban 4 darab 4 cm átmérőjű, 10 cm mély, függőleges karólyuk helyezkedett el. A ház belsejébe nyúló 4. karólyuk mellett 4 cm-re egy 2 cm átmérőjű, 8 cm mély kisebb karólyukat is találtunk, ez utóbbi két karólyukat egy 16 cm átmérőjű, 3 cm vastag, sárgás barna tapasztott folt vette körül. A 2. és a 3. karólyuk mögött 10 cm-re egy nagyobb, 5 cm átmérőjű és 10 cm mély karólyukat találtunk.

5. Nyílt tüzelőhely (24. kép). A DK-i oldalon a padka és a kemence melletti tapasztott felszín között a kemencétől kb. 100 cm-re egy fagyökerek által szétdőlt, égett falú munkagödör nyomai bukkantak elő. Nagyjából 50 cm átmérőjű, 6–8 cm mély, sekély, nyílt tüzelőhely volt, kövekkel rakták körül, amelyeket a padlóra tapasztotta. Több kődarab, egyik egy malomkő töredéke, in situ maradt, néhánynak pedig csak a helye látszott.

6. Nyílt tüzelőhely (24. kép). A feltárás Ny-i határán egy újkori beásás alatt egy ugyancsak hamus, faszenes folt maradványa mutatkozott, amely kb. 8–7 cm-re mélyedt a ház padlójába. Égett volt az alján a homok. Ez is körbe volt rakva kővel, egy mélyebbre tapasztott darab a helyén maradt.

7. Henger alakú gödör (24. kép). A ház Ny-i sarkában, a padka végén, közvetlenül a bejárat mellett egy 32 cm átmérőjű, 34 cm mély, szabályos henger alakú gödör helyezkedett el. A feltárás idején barna homokos földdel volt tele, de átégett volt az oldala és töredezett patics volt az

aljában. Helyesebben összetört a fenék kiégett tapasztása. Parázstartó gödörnek látszott.

*Kemence.* A kemencét a háznak ugyanabban sarkában építették fel, ahol az előző állt (21. kép). Előtér nélkül 190 cm hosszú és 130 cm széles téglalap alakú alaprajza volt, az egyenes kemencefalak a házfalhoz épültek, a ház belső terébe nyúló É-i oldal is nagyjából egyenes volt. Szája a Ny-i oldalon nyílt. A hosszanti tengely kis eltéréssel követte az előző irányát, a DK-i házfalal hegyesszöveget alkotott és így a ház belső terében nagyobb hely keletkezett a kemence szája körül. Teljes egészében megmaradt a kemence 70 cm magas tömbje. A későbbi, középkori szántóföldben már 30–40 cm mélyen előbukkant az oldalfalak legfelső kőszára és a kemence berogyott, lapos kövekből álló teteje. Az omladék kiszedése után a faltetőtől 40 cm-re megjelent a fenéklap, amely az oldalfalak tapasztásával összefüggő vörös paticsréteget alkotott. Jól látszottak az ujjnyomok, de nem lehetett megállapítani, hogy melyik kéztől származnak. A kemence alja nem a használat, hanem a romba döntés miatt sérült meg.

A tüzelőtér (140 x 96 cm) alaprajza kissé szabálytalan ovális alakú, az D-i oldal egyenes. A kemence szája 50 cm széles volt, az előtte lévő parázsfogó 25 cm sugarú, félköríves fenéklapja pedig valójában a kemencepadló folytatása volt. A vörösre égett előlapot 20 cm széles sötét sárga agyagtapasztás szegélyezte, ez volt a parázsfogó kerete. A kemence padlója a parázsfogó szegélyéig 13 cm-t lejtett.

*A kemence építésmódja.* Először eltávolították a korábbi kemence használhatatlan romjait, és letisztogatták a felhasználható részleteket. A tüzelőtér és az előlap paticsréteget meghagyták és ennek a felszínéig lenyesték az É-i kemencefal sárga agyagtapasztását. A házfalon megmaradt a korábbi kemencefal két, vörös homokkő lapokból álló kőszára és a kemenceszáját alkotó 42 cm magas, 23 cm széles és 20 cm vastag nagy faragott kemény mészkő kváder. Mivel az új kemence tüzelőtérét a korábbinál hosszabbra és szabályosabb alaprajzi formára tervezték, ezért a sarkoknál és a korábbi kemence szája körül apró köveket kellett a homokba tapasztani. Az ÉK-i házfalán lévő sarokba vörös kőlap töredékeket is beraktak. A ház belső terébe nyúló fal három sor, különböző méretű, kemény mészkő kvaderekből állt, tetejét kőlapokból építették, az íves hajlásokat kisebb kődarabokból rakták ki, a kövek közötti fugákat pedig apró kődarabokkal tömték be. Az egész kőfal vastag, sötét sárga agyagtapasztásban volt, és vastag agyagrétegek voltak a kövek között is. A padlón álló, legalsó, mészkő lapok voltak a legnagyobbak, magasságuk 36–38 cm, szélességük 30 cm és vastagságuk 20 cm volt. Ezekből nagyobb, kemény mészkőből faragott kövek alkották a kemence száját. A D-i oldalon az előző kemencéből megmaradt a nagy építészeti töredékből átfaragott kő, a É-i oldalon pedig egy 30 cm magas, 26 cm széles és 23 cm vastag, kemény mészkő kváder állt, amely a feltárás idejére

már ledőlt. A kemencefal második kőSORA 16–17 cm vastag, kőlapokból állt, amelyeknek a belső széle a kemence belső terébe nyúlt. Ezekről a kövekről indult a boltozat. Majd 4–5 cm vastag agyagtapasztás következett, amelybe 10 cm élű kockaköveket raktak. Ezeket is úgy helyezték el, hogy 5 cm-re benyúltak a kemence belső terébe. Ismét vastag agyagtapasztás következett, és valószínűleg ez már a kemence tetejéhez tartozott. A beszakadt tetődarab tanúsága szerint a tetőben csak néhány, egészen lapos, kisebb kődarab volt. A feltárás idején a legfelső kőSOR tetejétől 40 cm mélyen jelent meg a kemence utolsó fenéklapja, mely felett 20 cm-re indult a boltozat. A kemence alját és az oldalát egybesímitott 3–5 cm vastag, vörösre égett tapasztás borította. A kutatás folyamán kiderült, hogy 23–30 cm vastag réteget alkotva 6 kemencepadló van a falak között. Minden megújításnál lekaparták az oldalakról a tapasztást és így a kemence belső terének szélessége változatlan maradt. Az alulról számított 1. padló volt a legvastagabb (5–6 cm), kormos felszíne eléggé összetöredezett. A 2. padló csak 2–3 cm vastagságú volt, vastag koromréteg maradt rajta. Érdekes volt, hogy a következő 3. 4. 5. padló egy 7 cm vastag réteget alkotott, és nem volt kormos, hamus, vagy átégett a felületük. Kormos és hamus volt a legfelső, 4–5 cm vastag 6. padló is.

A padlókhöz hasonlóan a kemencék szája előtti tapasztásokat is sikerült szétválogatni, ezek valójában a kemencepadló folytatásai voltak. A kemence előtti parázsfogó alaprajza félkör alakú, amelynek az átmérője 90 cm volt. A sárga tapasztás mind a két oldalon a kemence száját alkotó kövek mögül indult.

A kemence mellett a ház DK-i falában, a korábbi cölöplyuk helyén egy 20 x 20 cm alapterületű kis térséget élére állított, téglalap alakú kőlapokkal fogtak körül. Alja a ház sárgás barna agyagpadlója volt. Nem találtunk benne semmit, a házat betöltő kevert, barna homokos föld töltötte ki (21. kép).

*Leletek.* A lerombolt ház maradványait háztartási hulladékkal kevert, barna homokos földdel feltöltötték, és a ház helyet felszántották. A ház ÉNy-i negyedébe beleásták az I. határárok K-szélét, amely a XV. sz. közepéig fennmaradt. A ház maradványait borító világos barna, 30–35 cm vastag későközépkori szántóföldrétegben nem találtunk leleteket. Alatta a házat sokkal sötétebb barna föld töltötte be, amelyben a leletek nagyobb része a kemence belsejében és a padló feletti betöltés felső rétegében helyezkedett el. (A ház, a szabadon álló kemence és a hulladékgödör leleteit az objektumok bemutatása után együtt ismertetjük.)

#### *A ház rendeltetése*

Az átépített ház továbbra sem lakás céljára szolgált, továbbra is ipari tevékenység színhelye maradt. Erre mutattak a berendezés részletei, a kemence, a

tüzelőhelyek és a padkába mélyített gödrök. Különösen figyelemreméltó volt a 2 liter űrtartalmú 3. gödör, amely finom, tiszta, szitált fahamuval volt teletöltve. Tetején megtaláltuk a lapos téglalap alakú (32 x 26 cm), valószínűleg fából készült fedő helyét. A gödör Ny-i oldalán karólyukak sorakoztak, rendeltetésüket nem ismerjük. A ház közepén két, kővel körülrakott sekély tüzelőgödör maradványait találtuk, a padlóra tapasztott kövek belső oldala égett volt. Lehetséges, hogy a fahamu előállítására szolgáltak. A 3. gödörben tárolt, szitált hamu azt mutatja, hogy esetenként ezzel az anyaggal is dolgoztak a házban, érthetővé válik, hogy miért találtunk vékony hamurétegeket és faszénporos foltokat a padló felújítására szolgáló sárretegek között.

A házban folyó munkálatokhoz továbbra is szükség volt az egyenletes meleget adó, magas hőfokot biztosító kemencére. A ház északi fala előtt a kemence melletti 190 x 120 cm kiterjedésű tapasztás rakodó felület lehetett, hiszen ha jártak volna rajta, sérült, töredezett lett volna, de a feltárás idején teljesen ép és sima volt. A 6–10 cm vastag padlótapasztás nem volt rétegezett, egybefüggött a kemence vastag, külső tapasztásával, azaz annak volt a folytatása, valószínűleg szárítófelület volt. (Összefüggésbe hozható a házban tárolt fahamuval. Korábban említettük, hogy a fonalak szövés előtti tisztítását fahamuval végezték, de fahamuval végezték a mindennapi életben használt textilnemű tisztítását mosását is.) Megfigyeltük, hogy a kemencefenék felújítása előtt a kemencefal belső, vörös tapasztását mindig lekaparták a kövekről, és az új fenéklapot összedolgozták az új belső tapasztással. A belső felújítás idején a kemence tetejének nyitva kellett lennie, hiszen a kemence száján keresztül nem lehetett elvégezni a belső felújítást. Gyakorlatilag a kemence tetejét is meg kellett újítani, feltételezhető, hogy újból betapasztották a külső oldalakat is.

A kemence folyamatos fűtésének biztosítására szolgált a bejárat mellett elhelyezkedő, 6. parástartó kis gödör. Ehhez hasonló gödrök, amelyek egy részében a faszén és a hamu is benne maradt, a délpesti határ falvaiban kerültek elő, ezek azonban nyíltszíni, szabadon álló kemencék előterében helyezkedtek el (IRÁSNÉ MELIS 1992, 93–94; IRÁSNÉ MELIS 1992a, 131. 16. kép).

A ház több tudományos kérdést felvető berendezési tárgya a kemence. A tudományos irodalomból ismertek az Árpád-kori kőből épült kemencék és a velük kapcsolatos kérdéscsoportok. Nagy összefoglaló, a tipológiát és a technikai jellegzetességeket, valamint az egyes jelenségek elterjedési területét bemutató tanulmány elkészítése még várat magára.<sup>21</sup> A problémakör kutatásához számos új adatot szolgáltatnak a dél-pesti határ Árpád-kori falvaiban, a lakó-

házakban és a különböző műhelyekben feltárt kemencék. Különböző az alaprajzuk, a formájuk, de teljesen egyformák a nyersanyagok, és az építés technikai jegyei. A Szigetszentmiklós Üdülő sori földházakban négyzethez közel álló téglalap alaprajzú kemencék voltak, a házak egyik sarkában álltak, két oldaluk a ház földfala volt, a ház belső terébe eső másik két oldalt pedig agyagba tapasztott kövekből építették. Végül az egész kemencét kívül-belül vastagon betapasztották (IRÁSNÉ MELIS 1992, 49, 62–63, 4–5. kép). A Soroksár várhegyi lelőhelyen ugyanezzel az építési technikával egy trapéz alaprajzú (3. ház), és egy ovális alaprajzú (2. kép) ipari kemencét építettek. Kétharmadukat beválták a mély ház földfalába, mivel nem a helyiség melegítésére szolgáltak, hanem az volt a cél, hogy a kemencében ériék el a magas hőfokot (IRÁSNÉ MELIS 1992a, 121; 6. kép, 122. 7. kép). Ugyanezen a lelőhelyen a 32. házban kör alaprajzú, hosszú, keskeny nyakú kőkemencét találtunk, ez teljes egészében a ház belső terében állott, körben sugározta a meleget (IRÁSNÉ MELIS 1992a, 133. 18. kép). A szigetszentmiklói házak kemencéivel azonos, négyszögletes kemence állt a soroksári 21. házban, ráépült a későbbi 22. ház. A két ház maradványait eltakaró feltöltésben III. Béla király (1172–1196) pénzei kerültek elő (IRÁSNÉ MELIS 1992a, 130. 15. kép). A kőből épült kemencékkel teljesen megegyező módon épült két olyan Soroksár várhegyi kemence, amelyekben a köveket égetett agyagkoloncok helyettesítették. Ezeknek lekerekített sarkú, négyszögletes alaprajzuk volt. Az 5. ház és benne lévő, agyagkoloncokból épített kemence maradványait olyan szemétreteg borította el, amelyben ugyancsak III. Béla idejéből származó pénzt találtunk (IRÁSNÉ MELIS 1992a, 124. 9. kép). A felsorolt példák azt mutatják, hogy a kemenceépítésnek ez a módja a 12. században már teljesen kiforrott formában jelent meg a dél-pesti határban, a magas szintű technikai tudás évszázados szakmai gyakorlattal párosult (FODOR 1985. 59–60). A középkor későbbi évszázadaiban már semmit sem változott ez a technika. A csöti ház kemencéi a 13. századból, a Soroksár Haraszi úton feltárt kemencék a 13. és a 14. századból származtak, ilyen kemencéket találtunk egy pesti 14. és egy másik pesti, 16. századi házban is (IRÁSNÉ MELIS 1996, 212–213, 218–219, 6–7. kép).

A csöti ház építési idejét a közelében előkerült régészeti leletek alapján a 13. század első felére határoztuk meg, szorosabb időhatárokat nem tesznek lehetővé a leletek. Az átépítés ideje pedig teljesen bizonytalan. Azt látni lehetett, hogy az átépítést nem előzték meg tragikus események, a ház nem égett le, nem dűlták össze. A jelenségek alapján azt is megállapíthattuk, hogy a fonóház nem állt romosan, el-

hagyottan hosszabb ideig, hiszen a padló sértetlen maradt, eredeti formájukban maradtak a legkisebb, 2,3 cm átmérőjű karólyukak is. Látszott amint kihúzták a szelemen gerendát tartó ágasfát, a bejárat, a házfalak belső síkja és a munkagödrök körvonala épségben maradt. Az átépítés békés körülmények között előre eltervezett formában ment végbe. A ház végleges felhagyása és lerombolása a 13. században következett be. Lehetséges, hogy a század első felében, amikor a nagy árkokat kiásták, vagy talán a század közepén, összefüggésben a tatárjárást követő elnéptelenedéssel, de bekövetkezhetett akkor is, amikor az árkokat a 13. század 2. felében, a templom építését követően átalakították.<sup>22</sup>

#### KEMENCE

A háztól ÉK-i irányban 5 méterre egy szabadon álló, földbe mélyített kemence helyezkedett el (19. kép). Teljes hossza 275 cm, ebből a kör alaprajzú kemence átmérője 90 cm, az ovális alakú előtér 100 cm, a lejtős lejárát pedig 85 cm. A kemence és az előtér hosszanti tengelye É–D-i irányú volt, az előtér lejárata É felől indult. A későközépkori szántóföld rétege alatti nyelésben 4 cm széles paticsgyűrű formájában jelentkezett a kemence elvágott oldala. Az előtér körvonalait 4–5 cm-rel mélyebben lehetett megfigyelni a bolygatatlan homokban. Az ugyancsak a bolygatatlan homokba mélyülő kemence falai hátul 10, elől 20 cm magasságban maradtak meg. Nem lehet tudni, hogy a kemence belső tere milyen magas volt. A kemence szája előtt egy kb. 70 x 60 cm kiterjedésű kemény, törmelék halom volt, amelyet égett, kormos paticsból tapostak össze, a feltárás idején félig eltakarta a kemence száját. A Soroksár-várhegyi edényégető kemencék előtérében találtunk hasonló jelenséget, ahol a szétszedett kemencék törmelékét az előtér használaton kívüli részeibe hordták, az utolsó égetés után pedig a szétszedett kemence előtt hagyták (IRÁSNÉ MELIS 1992a, 87–88. 128. 13. kép).

*A kemence építésmódja.* Először a bolygatatlan homokban kiásták a számításaink szerinti 75–80 cm mély előteret. Majd az előtér aljától 18 cm magasan a függőleges homokfalban kivájták a kemence üregét. Ezt követően letapasztották a 2–3 cm vastag fenéklapot és 1–2 cm vastagon kitapasztották a kemence belső terét alkotó bolygatatlan homokfalat. A vékony paticsrétegek alatt és mögött alig volt átégve a homok. Ez arra mutat, hogy a kemencét rövid ideig használták. A hibátlan, ép, sima fenéklap alig volt kormos, cserepek sem voltak beletapasztva. A 34 cm széles tüzelőnyílás felé 10 cm-t lejtett. A lekerekített sarkú előtér a kemence szája előtt 105 cm széles volt, majd a lejárattal 44 cm-re keskenyedett. (25. kép).<sup>23</sup>



25. kép. Budapest XXII. Háros utca 6. Közterület.  
Szabadon álló kemence. IX. szelvény 1990, 13. század 1. fele

### SZEMÉTGÖDÖR

A ház K-i sarkától 175 cm-re egy ovális alaprajzú (180 x 100 cm) hulladékgödört találtunk, amelynek a Ny-i végét megsemmisítették a későközépkori VI. árok kiásásával (19. kép). A későközépkori szántóföld rétege alatt jelent meg a gödör zsíros, koromfekete feltja, amely a nyesés szintjén is tele volt régészeti lelettel, háztartási hulladékkal, cserép és állatsont darabokkal, paticcsal, kisebb-nagyobb kődarabokkal. A gödör D-i fele úgy nézett ki, mintha egy, a közepe felé tölcseresen mélyülő, 90 cm átmérőjű, 20–45 cm mély gödör lett volna, amelyhez lejtős lejárát vezetett. A gödör legnagyobb mélysége a középkori járós-inthez képest 75–80 cm lehetett.

### LELETEK

A házat és a kemencét laza szerkezetű, barna homokos földdel töltötték fel, a két barna folt között feltűnő volt a hulladékgödör zsíros fekete feltja. A leletek átnézése során kiderült, hogy a ház és a kemence romjai közül ugyanolyan leletek kerültek elő, mint amilyenek a hulladékgödörben voltak. Úgy tűnik, hogy a ház és a kemence leletei a hulladékgödörből származnak, mivel a felhagyott objektumok maradványait a körülöttük lévő földdel töltötték be. A szemétgödör felső rétegeit a ház körül is szétterítették, így kerültek 13. századi cserepek a házat beborító, középkori végi szántóföldbe is. Ilyen körülmények között a ház betöltésében lévő cserepek nem a ház és a kemence felhagyásának az idejét mutatják, azt azonban feltételezhetjük, hogy a hulladékgödör a ház használati idejének I. periódusa alatt keletkezett.

A kerámia leletek legnagyobb része jellegtelen, különböző nyersanyagú oldaltörredék volt, alig találtunk összeillő darabokat. Ennek az lehet az oka, hogy

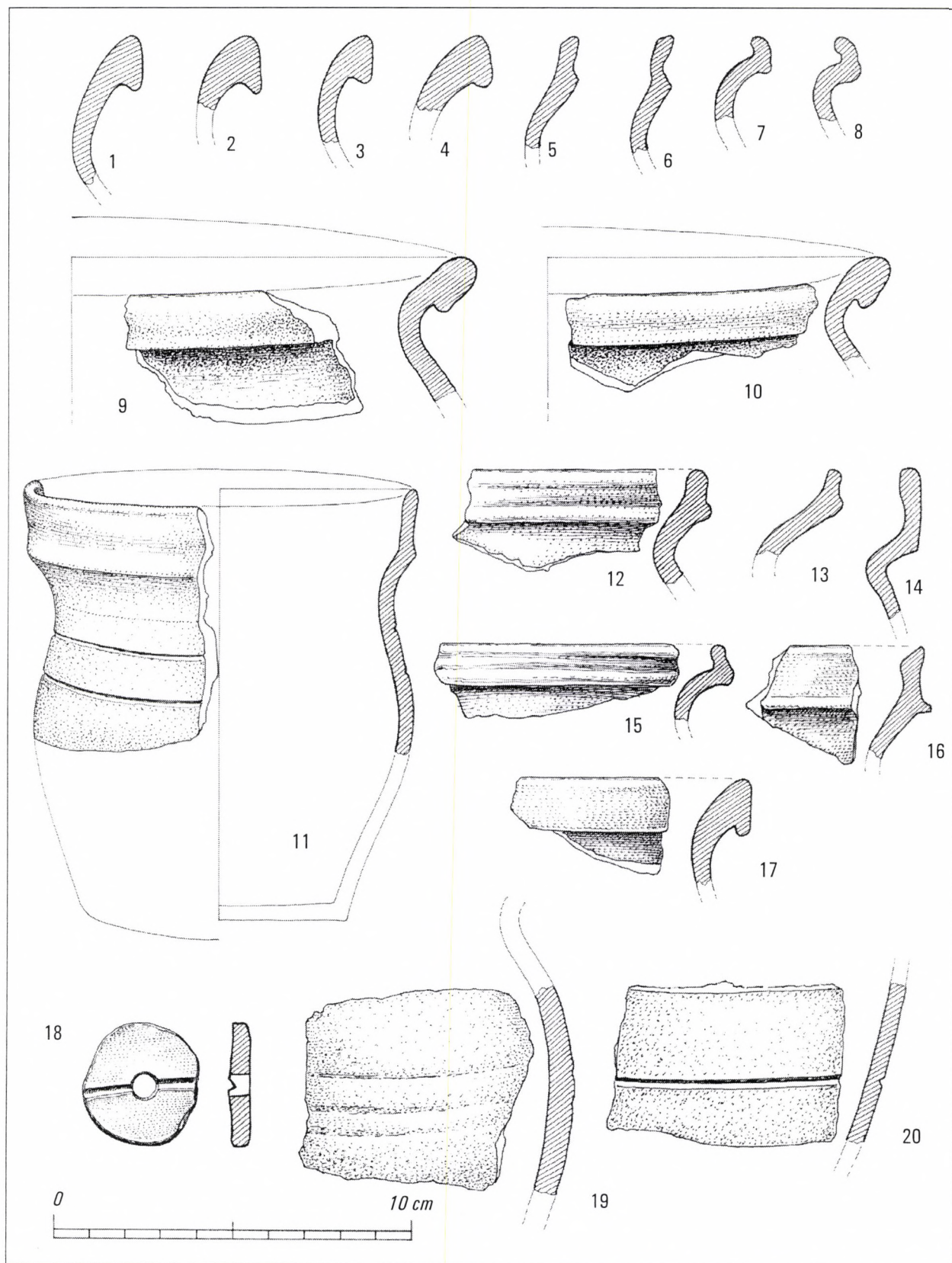
a vastagabb perem és oldaltörredékeket másodlagosan felhasználták, például kemencék építésénél, mint ahogy ezt más lelőhelyeken megfigyelhettük.<sup>24</sup> A kormeghatározásra alkalmas darabok, elsősorban a peremtörredékek, olyan, különféle nyersanyagú fazekakból, bögrékből és palackokból származnak, mint amelyek a 13. század első felében, de legkésőbb a század közepén voltak használatban.<sup>25</sup>

*Bográcsok.* A kemence előterében néhány sima felületű, barna színű, ívelt vonalú cserépdarab volt, ezek gömbölyű fenekű bográcsokból származtak. Kevés volt a fazék alakú bográcstörredék, ezekből is csak oldaltörredékeket találtunk (27. kép 11; 29. kép 7).

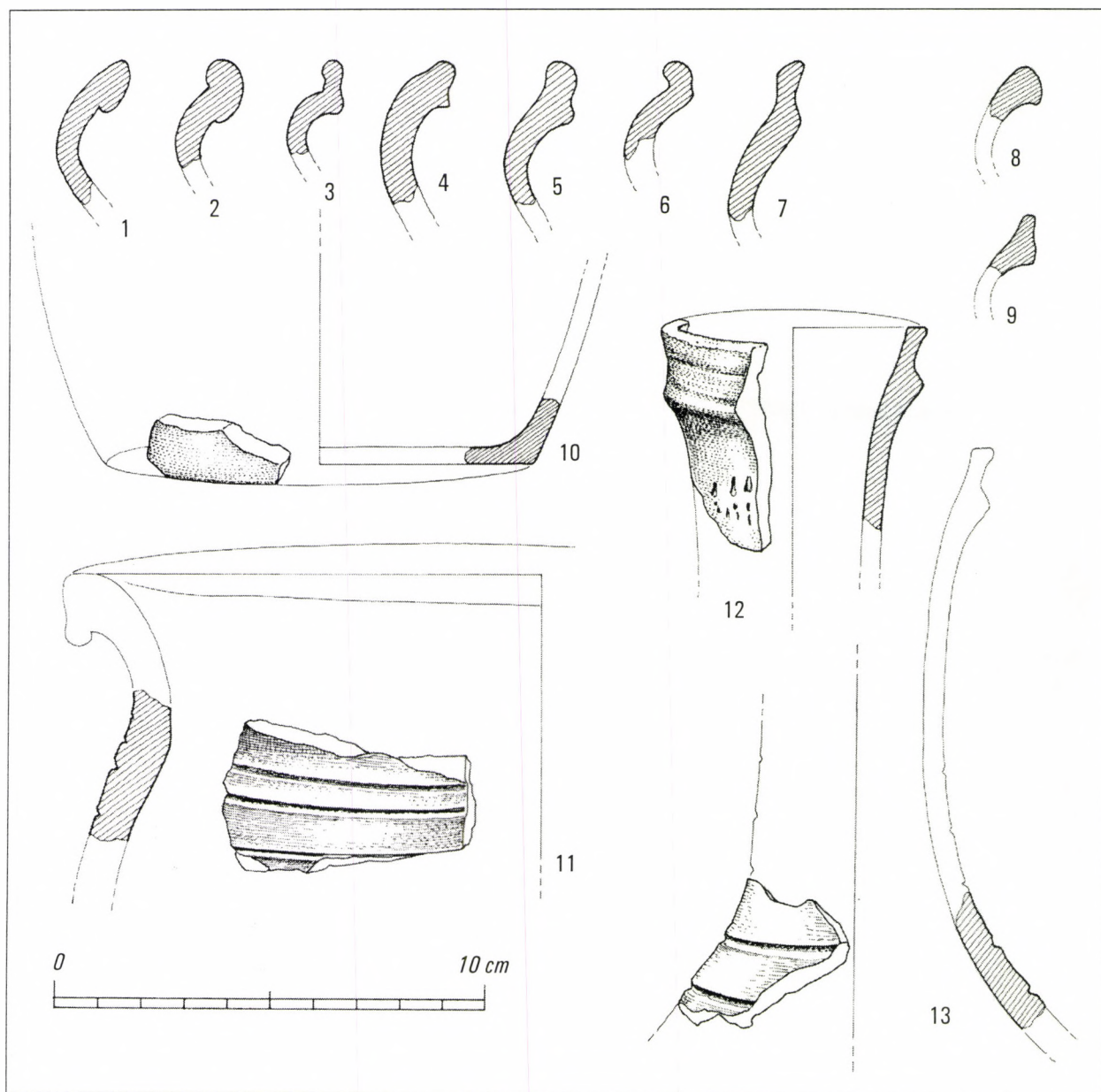
*Fazekak.* 1. A lelet együttes legnagyobb irtartalmú fazekai vastag falú, szürke edények voltak, törésfelületük világoszürke és kívül-belül másodlagos égés rózsaszínes foltjai látszanak rajtuk. Nyersanyaguk a dél-pesti határban nagy mennyiségben talált fazék alakú bográcsok kőporral soványított anyagára emlékeztet. Az edények rövid nyaka derékszögben hajlott kifelé, a peremet az edényfal vissza hajlításával alakították ki, a két agyagréteg összenyomására szolgáltak a peremek külső oldalán körbefutó hornyolások (26. kép 9–10). A rekonstruálható peremek átmérője 18–21 cm, az oldalak 0.7–0.9 cm vastagok, a rekonstruált magasság 30 cm körül lehetett. Az edények öblét körbefutó, széles, benyomott csigavonal díszítette (29. kép 8–9).

2. A közepes méretű fazekak barna, sötétszürke és szürkésbarna színűek voltak, ilyen volt a törésfelületük is. Jellegzetes a peremek kiképzése, főként ez teszi szükségessé, hogy megkülönböztessük az előző csoporttól. A szürkés fazekak zömök, gömbtestű edények, a nyak ívben hajlik kifelé, a perem szélét vagy függőlegesen felhúzták, vagy befelé hajlították. A perem éle legömbölyített, a külső oldalon körbefutó, hornyolással kialakított borda fut körbe (26. kép 7–8, 12, 15; 28. kép 3, 7–8). Bevészt csigavonallal díszítették az edények oldalát (26. kép 20). A peremtörredékek rekonstruálható átmérője 14 és 17 cm között váltakozott, a magasságuk pedig kb. 15–20 cm lehetett. A cserepek nagy része kormos volt, de feltűnt, hogy nem tartoztak a jobb minőségű főzőedények csoportjába. Ilyenek voltak a szürkésbarna (19. kép 2–5), és a barna (26. kép 13; 28. kép 9) fazekak is. Az egyik szürkésbarna fazék alján az egész felületet kitöltő korong alakú fenékbélyeg volt. A fazék aljából 0.1–0.15 cm-re kiemelkedik egy 1.5–1.6 cm széles korong, amelyben szabályos trapéz alakú benyomások vannak (29. kép 10).

3. A fazekak különálló csoportját alkotják a viszonylag kisebb mennyiségben talált fehér fazekak. Ezek között minőségi különbségek vannak, mert van olyan edény, amelyik mind a két oldalán és a törésfelületén is tiszta fehér, és vannak olyan darabok, amelyek szürkés, vagy sárgásak, vagy a használat következtében szürke, barna foltosak lettek. Nagyobb méretű, vastag falú, széles szájú, jellegzetes peremű fazekak, a rekonstruálható peremek átmérője 24–26 cm, ami alapján feltételezhető, hogy az edények magassága 35 cm körül lehetett. A rövid, 1–2 cm magas nyakú fazekakkal szemben ezeknek 4–6 cm magas nyakuk volt, és a peremeket úgy alakították ki, hogy megálljon rajtuk valamilyen fedő, vagy fedőlap. Nem látszanak rajtuk égésnyomok, valószínűleg tároló edények voltak (29. kép 1–6). Az



26. kép. Budapest XXII. Háros utca 6. Közterület. Edénytöredékek. 1–20: Ház betöltése, kevert barna föld.  
IX. szelvény 1990, 13. század 1. fele



27. kép. Budapest XXII. Háros utca 6. Közterület. Edénytörödékek. 1–13: Kemence betöltése, kevert barna föld. IX. szelvény 1990, 13. század I. fele

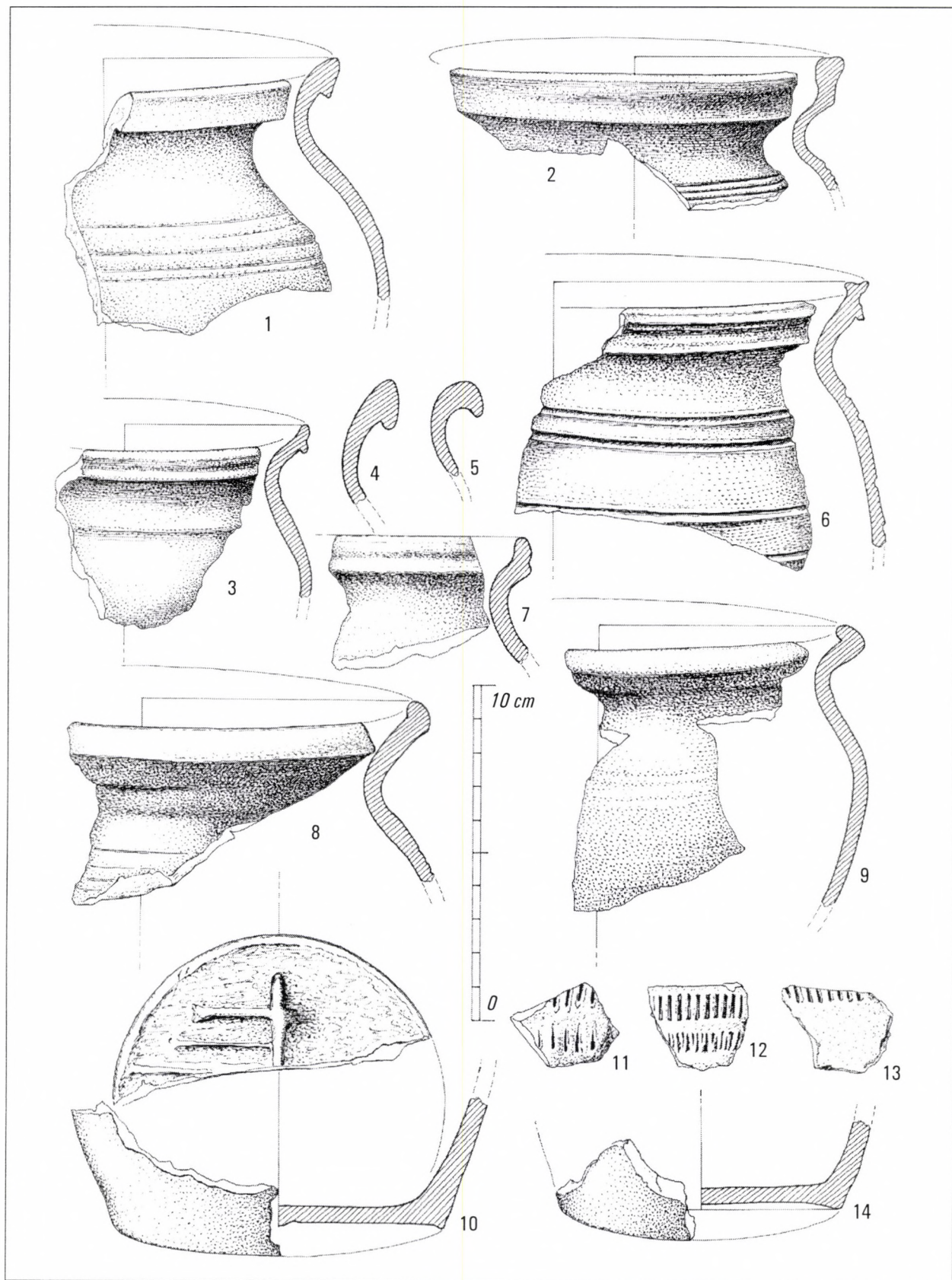
egyik, különösen vastag peremtörödékek (29. kép 3) azért érdekes, mert ez a forma kisebb változtatásokkal egy fekete (26. kép 16) és egy barnásszürke kisebb fazékon is megjelent (28. kép 6). A közelben lévő Csepel-sziget szigetszentmiklósi és a Soroksár várhegyi lelőhelyeken a 13. sz. első feléből, de legkésőbb a század közepéről származó rétegekben találtunk hasonló darabokat ( IRÁSNÉ MELIS 1991, 175. 8. kép 8; IRÁSNÉ MELIS 1992, 148. 34. kép 11).

**Bögrék.** A sötétszürke (26. kép 11), fekete (30. kép 4) és a barnásszürke (30. kép 5) széles szájú bögrék majdnem azonos formájúak, méretük pedig teljesen egyforma. A perem átmérő és a magasság 11–12 cm. Két formai változat van. Az egyik csoportba azok a bögrék tartoznak, amelyeknek hengered alakú öblük van, a másik csoportba sorol-

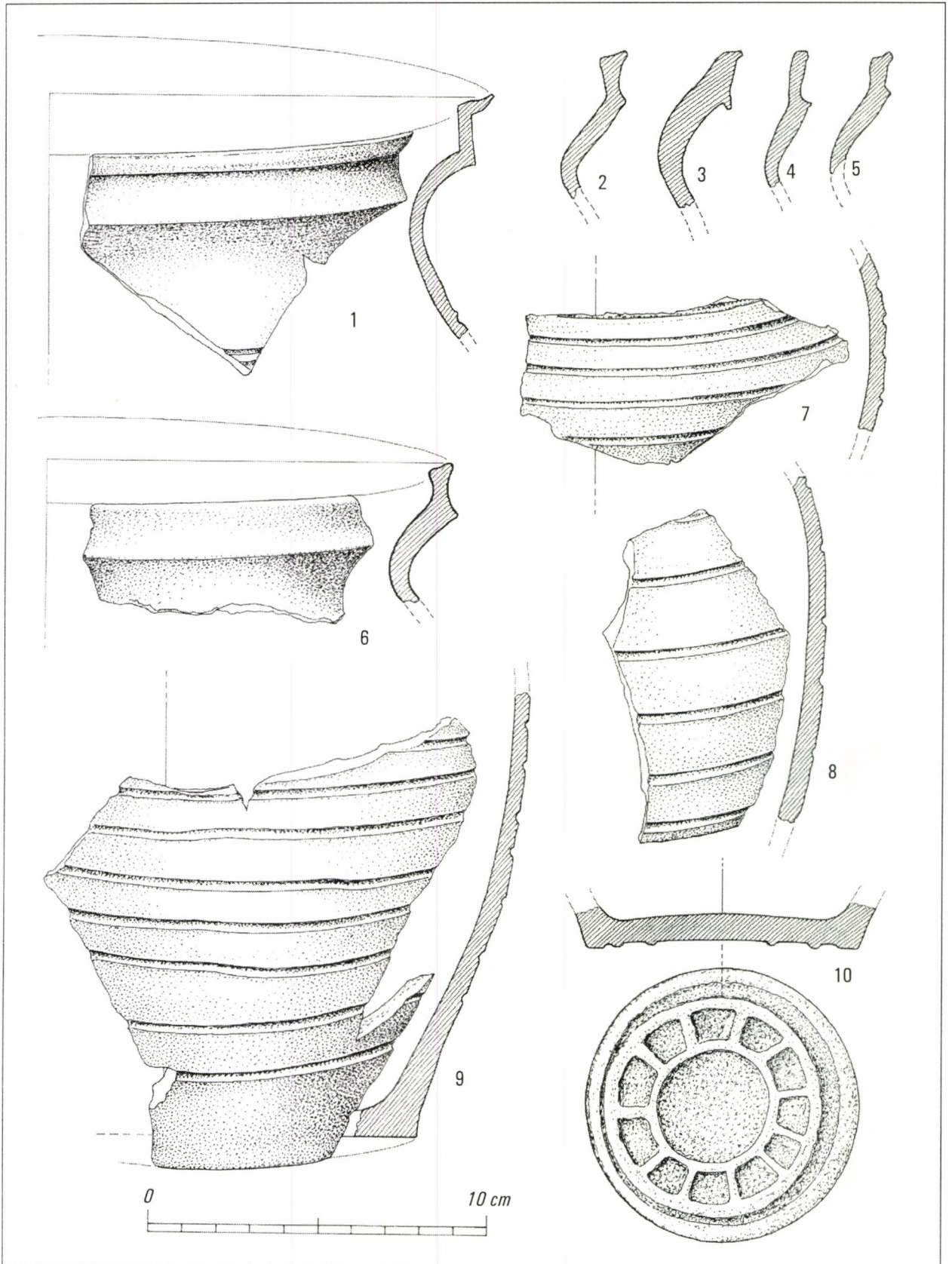
hatók öblösebbek, emlékeztetnek a gömbtestű fazekakra. Az egyenesen felmagasodó peremek külső oldala enyhén homorú, alsó szélük kihúzott plasztikus bordát alkot, a perem élét általában legömbölyítették, de előfordult, hogy befelé lemetszették (26. kép 5–6). Az edények öblét körbefutó csigavonallal díszítették.

**Palackok.** 1. A leletegyüttes kisebb méretű palackjai különböző árnyalatú sárgás rózsaszínű, jól kiégett cserépből készültek.<sup>26</sup> Kétféle, legömbölyített élű és felhúzott szélű peremtörödéket találtunk (27. kép 8–9).

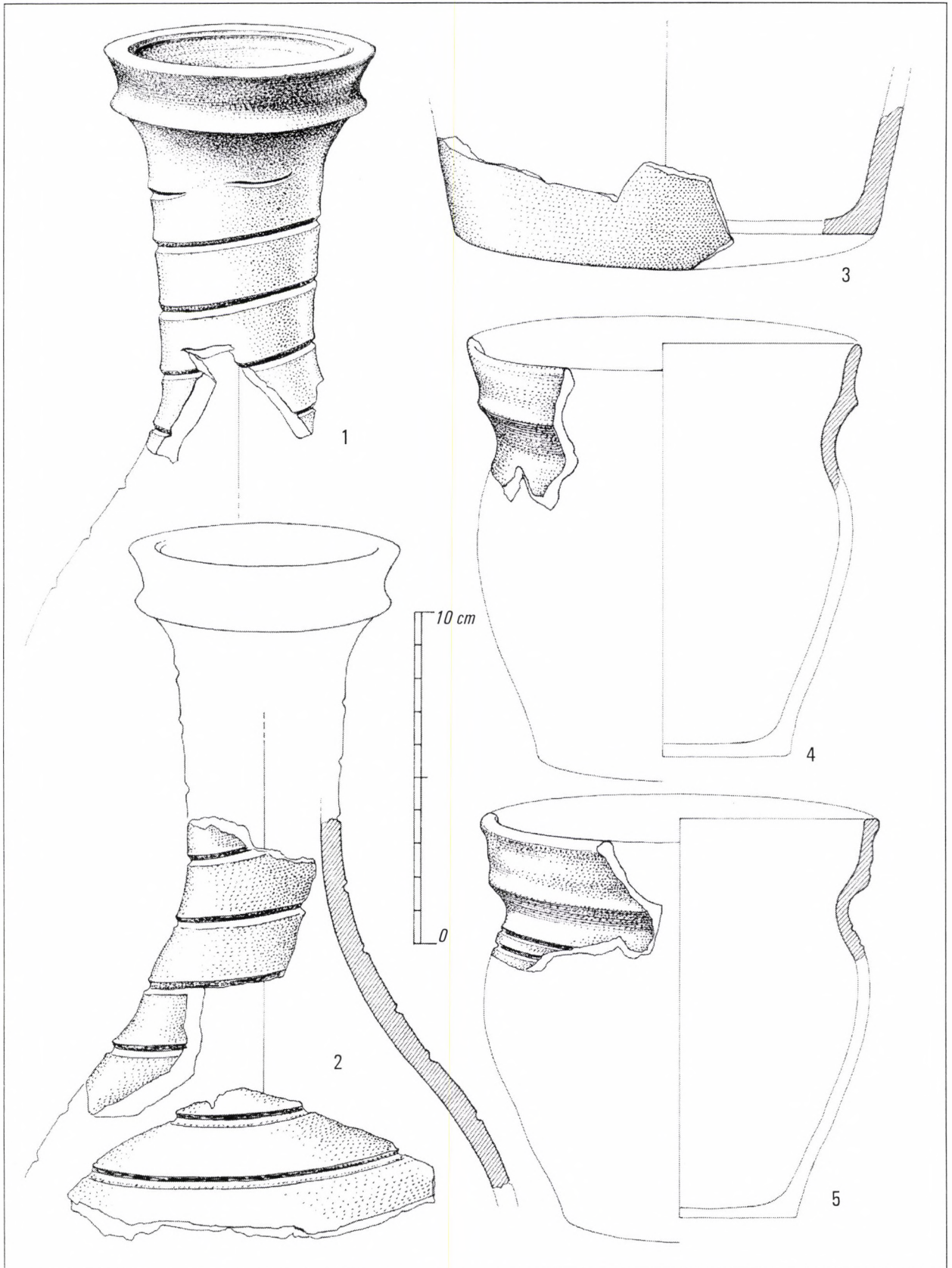
2. A palacktörödékek közé soroltunk két, belül szürke, kívül vörös, polírozott felületű aljtörödéket, az egyik egy 13 cm átmérőjű (30. kép 3), a másik pedig egy 9 cm átmérőjű (27. kép 10) fenéklapból származik.<sup>27</sup>



28. kép. Budapest XXII. Háros utca 6. Közterület. Edénytöredékek. 1–14: Személgödör. IX. szelvény 1990, 13. század I. fele



29. kép. Budapest XXII. Háros utca 6. Közterület. Edénytöredékek. 1–10: Szemétködör. IX. szelvény 1990, 13. század I. fele



30. kép. Budapest XXII. Háros utca 6. Közterület. Edénytöredékek. 1–5: Szemétgödör. IX. szelvény 1990, 13. század 1. fele

3. A fehér palackok voltak a legnagyobbak, tömzsi nyakuk és hengeres öblük volt. A belső oldalon jól látszanak a hurkatechnika és a különálló részek (nyak, váll) összedolgozásának a nyomai. A széles, benyomott csigavonal a töredékek egész felszínén keresztülhalad. Az égetés minősége nem egyforma, előfordult, hogy a palack belső oldala szürke maradt, vagy a külső oldal enyhén rózsaszínűvé vált (30. kép 2). A töredékek méretei és a falvastagság alapján feltételezhető, hogy a palackok nagyjából azonos méretűek lehettek. Két nyaktöredék teljesen egyforma volt, (átmérő: 4.5 cm, falvastagság 0.7–0.8 cm), egyforma szélesek és mélyek voltak a csigavonalak is. Az egyik, tiszta fehér palacknyakon megmaradt az 1.6 cm széles perem (átmérő 8.3 cm), amelynek a felső és az alsó széle is körbefutó, éles bordát alkot (30. kép 1). A nyak 8 cm hosszú, az edény fala 0.7–0.8 cm vastag. A palack teljes magassága a válltöredékek ívelése alapján kb. 40 cm lehetett. A felsoroltakon kívül még öt, hasonló méretű palack töredéke került elő (27. kép 13). Volt egy kisebb méretű, vékonyabb falú palack is, amelynek a nyakát elnyomódott fogazott minta díszítette (27. kép 12).

*Orsókarikák.* A fazekak oldaltöredékeiből készültek (26. kép 18).

*Ausztriai import edények.* Redukált égetésű, szürke fazekak perem és oldaltöredékei.

1. A közepes méretű, 20–22 cm magas fazekaknak kihajlól, legömbölyített felületű pereme volt, az edény vállát körbefutó, nagyjából párhuzamos vonalakkal kialakított lapos bordák díszítették (26. kép 1–4; 27. kép 1; 28. kép 1, 4–5).

2. Redukált égetésű, az előző csoportnál vékonyabb falú szürke fazekak, amelyeknek felmagasodó, megvastagított élű, profilált szalagpereme volt. Az edények vállát bevésített vonalköteg díszítette, de gyakori volt a fogazott mintás is (28. kép 2, 11, 13). (IRÁSNÉ MELIS 1992, 148. 33. kép 8–10).

*Köszközők.* 1. Folyami kavicsokból hasított és csiszolt, különböző méretű csiszoló, vagy simítókövek. 2. Négy oldalán csiszolt, törött végű fenőkő.

*Műhelyhulladékok.* 1. Szürke, tömör szerkezetű, de könnyű olvadék darab. 2. Fekete színű, porló anyagú, salakrög.

*Állatsontok.* Meghatározásukat és a velük kapcsolatos tudományos kérdéseket Vörös István fogja közzétenni.

A 13. századi csöti határ a tatárjárás idején (1241) elnéptelenedett. A falu újjáéledése és fellendülése a

13. század második felében következett be, azt követően, hogy IV. Béla király a Háros szigeten 1264-ben megalapította a Szent Leusták premontrei kolostort. Az alapítólevélben a király több Csepel-szigeti faluval együtt Csötöt is a kolostornak adományozta (GYÖRFFY 1973, 318; GYÖRFFY 1998, 567–568). A kolostor építésével egy időben a faluban is folyt az építkezések, ekkor épült fel a ma is ismert templom, amelynek építési technikájában és egyes építészeti elemek (pl. sarkantyús bordák) alkalmazásában a királyi építőműhely hatása tükröződik (CSEMEGI 1955. 154. 26. jegyzet). A falu közösen végzett, nagy munkája volt a határárok felújítása, amelyek csak kisebb részletekben tértek el az Árpád-kori árkoktól. Meredekebbek lettek az árokfalak, a padkák alatti árok szakaszok lekerekített sarkú „V” alakot kaptak. Mélyebbre kerültek a padkák, és 20–40 cm-rel mélyebbek lettek az árok is. A templom körül felépültek a későközépkori falusi házak, közelükben gazdasági épületek álltak. A templom körül a kerítőfallal körülvevő területen megnyitották a temetőt. A 15. század közepére azonban a Háros szigeti kolostor teljesen elszegényedett és elnéptelenedett. A Csöt körüli földek szőlővidékké alakulása következtében valószínűleg a falu is nagyobb részben lakatlan, jelentéktelen településsé sorvadt. Mátyás király a Háros szigeti kolostort és vele együtt Csöt falut 1480-ban a budaszentlőrinci pálos szerzeteseknek adta és ezt követően új korszak kezdődött a falu életében (KUBINYI 1973, 59–60). Telepesek érkeztek Csötre, akik között kiosztották a falu belterületét. Az új házak felépítése előtt azonban eltüntették a régi épületmaradványokat, megszüntették az ősi hagyományokat őrző árokrendszert. Feltöltötték az árkokat, majd az árkokkal tagolt területet alaposan felszántották. Az ismert csöti házak előzmények nélkül, a 15. század-végi építkezésekkel keletkeztek, a telepített falu a középkor végi, osztott telkes jobbágyfalvak jellegzetes képét mutatta (MAKSAY 1971, 114–118).

### Jegyzetek

- 1 Rómer Flóris 1866-ban járt ezen a környéken, feljegyzéseket és vázlatrajzokat készített a szigeten lévő kolostor és a Duna parton lévő templom romjairól. Országos Műemlékvédelmi Hivatal Könyvtár, Rómer hagyatéak XV. cs. 129–130, XVII. cs. P irat 47. lap, XVII. cs. 396/59–60, XX II. cs. 135 (MATUZ 1992, 25).
- 2 Gerő Győző az 1953. és 1955. évi kutatási eredményeit a rendelkezésemre bocsátotta és az általa feltárt régészeti

leleteket publikálásra átengedte. Baráti szívességét, hasznos útmutató tanácsait hálásan köszönöm.

- 3 Méri István az ásatási dokumentáció egy példányát átadta a Budapesti Történelmi Múzeum Adattárának. Az általa feltárt régészeti leletek a Középkori Osztály gyűjteményében nyertek elhelyezést, a tárgyakat a szerző leltározta 1973-ban.
- 4 1973-ban és 1990-ben a szerző végezte a leletmentéseket.

- <sup>5</sup> Az 1990. évi geodéziai felméréseket és a különböző ásatási helyszínrajzok összesítését dr. Vándor Andrásné geodéta, a Budapesti Történeti Múzeum munkatársa készítette.
- <sup>6</sup> A kőkerítéses árok egyik kisebb részletét 1953-ban Gerő Győző is megtalálta, de nem volt lehetősége a további kutatásra. Kőves szintnek határozta meg (GERŐ 1953, 1–9).
- <sup>7</sup> 1957-ben Méri István az általa kitűzött B kutatóárokban befejezte az árokaszakasz feltárását (MÉRI 1957a. 4).
- <sup>8</sup> A kutatásra kijelölt (500x30 m) területen csak leletmentést végezhetünk. A rétegvonalas térkép alapján meghatározott árkok nyomvonalába kutatóárkokat ásunk, és csak az árokrendszer csomópontjaiban bővíthetjük azokat. Így az árokrendszer főbb ágainak az irányát meg tudtuk határozni, de az új, 6. sz. főközlekedési útvonal és a középkori falu közötti terület szinte bolygatatlan maradt. Folytatni kellene az ásatást, mert az egész középkori magyar falukutatás szempontjából fontos lenne, ha részleteiben is ismerhetnénk a csöti árokrendszert és a kertekben kialakított építményeket.
- <sup>9</sup> Lehetséges, hogy a cölöplyukak egy része a kapuk előtt, a széles, mély árkokon átvezető hidakhoz tartozott.
- <sup>10</sup> A pesti határ falvaiban több helyen megfigyeltük, hogy a nagyobb és mélyebb árkok találkozásánál mély gödröket ástak, amelyekbe összegyűlt a csapadék, és ezek a mély gödrök egyben víznyelő helyek voltak. A csöti árkokban nem látszottak a gyakori vízjárások jellegzetes üledékei, ebből következik, hogy az árkokat rendszeresen, még nem sokkal a végleges betemetés előtt is, tisztították.
- <sup>11</sup> A budapesti határban a XV. Rákospalota Sárfü dűlőben, XX. Soroksár Várhegyen, Szigetszentmiklós Üdülősoron, Szigetszentmiklós Vízmű telepen, XXII. Nagytétény Háros utcában (Csőt), V., Károly körút 28–30 sz. alatt, összesen hat helyen tártunk fel Árpád-kori kertet. Szigetszentmiklós Vízmű telepen, XXII. Nagytétény Háros utcában – Csötön – megtaláltuk a kertekbe épített későbbi, 13. sz. falvak belterületének építményeit. Soroksár Várhegyen és az V. Károly körút 28–30 sz. alatt a 12–13. sz. fordulóján ipartelepek létesültek a kertek helyén, Szigetszentmiklós Üdülősor és a XV., Rákospalota Sárfü dűlő kertjei pedig a 13. sz. folyamán eltűntek a későbbi szántóföldekben. A Soroksár Haraszti úti lelőhelyen 13. századi faluközpont kezd kibontakozni, amely a leletek szerint ugyancsak egy korábbi, különböző kemencékkel beépített ipartelepre épült. Mindezek a jelenségek felhívták a figyelmemet arra, hogy amennyire lehet, megvizsgáljam a publikált falurészleteket, talán felismerhetők a kertek, az ipartelepek, vagy a falumagok részletei. A dunajvárosi Árpád-kori településen a Buda és Pest körüli falvakhoz hasonló telepszerkezeti jelenségeket lehet látni. Kiindulási pontként szolgált Bóna Istvánnak az a megállapítása, hogy a falu nem erőszakos módon pusztult el, pl. a tatárjárás idején (1241), hanem elpusztásodott (BÓNA 1973, 80–81). A feltárt terület három, árkokkal elválasztott részre tagolódott. Egy közel 100 m hosszú területen helyezkedtek el a házak, amelyeket árkok vettek körül és közvetlenül mellettük szabályos alakzatot formáló árkok voltak. Az árkok északi oldalán egy 200 m hosszú terület következett, amelyet egy újabb árok határolt. Ez utóbbi árok közelében gödröket és kemencéket tártak fel. Az árkoktól északra eső területen ugyancsak gödrök és kemencék helyezkedtek el. Az építmények ilyen rendszerben való elhelyezkedése alapján feltételezhető, hogy a dunajvárosi település kertes-ólas típusú Árpád-kori falu egyik szelete volt. A történet- és néprajztudományban nem ismeretlen ez a településforma, de a valóságban még alig került sor ilyen falvak régészeti feltárására (GYÖRFFY 1943, 58–66).
- <sup>12</sup> A vermek zöménél nem lehetett megfigyelni az égetést, vagy valamilyen belső burkolóanyag használatának a nyomait. Az is lehet, hogy a széles szájú vermekben tárolóedényeket helyeztek el, ez mellett szól a vermek közel azonos formája és mérete. A Soroksár Várhegyen feltárt Kerekegyháza falu 5. házát megelőző vermek egyikében, az 1,2 m<sup>3</sup> térfogatú 4. veremben, a gödör alján in situ megtaláltuk a hombár alját. A gödörbe pontosan illeszkedett, kézzel formált, vastag falú cserépedény részlete volt (IRÁSNÉ MELIS 1992, 124. 9 kép). A soroksári, gazdag, háztartási hulladékot tartalmazó rétegekben ausztriai hombárok oldal és peremtöredékei is előfordultak. Ez utóbbi, 11–13. századi tárolóedény fajta nagy tömegben Óbudán került elő (BERTALANNÉ 1991, 457).
- <sup>13</sup> A Soroksár várhegyi település első periódusába tartozó, árkokkal felosztott területen kertenként 3–4 verem volt egymás közelében, előfordult, hogy tüzelőgödrök és szabadon álló kemencék álltak a közelükben (IRÁSNÉ MELIS 1992, 119. 4. kép). Ugyanezt az elrendezést figyeltük meg az 1995-ben feltárt Budapest XV., Rákospalota Sárfü dűlőben és az 1997-ben feltárt Budapest V., Károly körút 28–30. szám alatti pesti kertekben. A szerző két utóbbi ásatása publikálatlan.
- <sup>14</sup> A Szigetszentmiklós Vízmű telepi falurészletben a 37. objektum egy több szempontból is figyelemreméltó szabadon álló kemence volt. A kör alaprajzú kemencefenék belső átmérője 92–94 cm volt, kisebb, mint az általánosan sütökemencéknek meghatározott ovális alaprajzú kemencéké. A Vízmű telepi kemence szájánál egymással szemben két, 18 cm átmérőjű cölöplyukat találtunk, amelyek 2 cm vastagon körbe voltak tapasztva, a közöttük lévő távolság 20 cm volt. Az ovális előtér 150 cm hosszú, a kemence szája előtt 100 cm, a lejártnál 50 cm széles volt. Az egész előtér alját a lejárattal felé vékonyodó, 5–11 cm vastag, rendkívül tömör anyaggal letapasztották, a szilárd felületű padló felületén csak kisebb repedések voltak. Egészen emeltük ki. Az alja sima volt, látszott, hogy ráöntötték a homokra (IRÁSNÉ MELIS 1991, 183).
- <sup>15</sup> A házban lévő karólyukak egy része építészeti elem, más része a berendezéssel kapcsolatos. Ez utóbbiak közé tartoznak a különböző háztartási munkaeszközök karólyukai. Mind a két csoportban rendkívül változatos formájú és méretű lyukakról van szó. Minél több cölöp és karólyuk van egy-egy házban, annál több lehetőség kínálkozik a rekonstrukciókra. Kétségtelen azonban, hogy azok a házak, amelyekben a tetőt tartó ágasfák cölöplyukai mellett különféle karólyukak is előkerültek, nem tartoznak az átlagos, a legnagyobb számban elter-

- jedt földházak közé, kiemelkednek azok közül. A Tiszalök rázompusztai Árpád-kori faluban voltak olyan házak, amelyekben nem volt karólyuk, voltak olyanok, amelyekben legfeljebb 1–2, „másokban viszont több, némelyikben pedig egész sereg” volt. Különösen feltűnt két ház, amelyekben a szelementartó ágasfa is kettős volt, a karólyukak száma pedig „több százra rúgott.” A karólyukak csoportosan, a négyszögletes munkagödör és a kemence két oldalán helyezkedtek el. A feltárás közben annyit lehetett megállapítani, hogy a karókat nem egyszerre, hanem több alkalommal ütötték a ház padlójába (MÉRI 1952, 60–61. 4. kép).
- <sup>16</sup> Az Árpád-kori földházak jellegzetes, négyszögletes, kör, vagy ovális alaprajzú munkagödre általában a ház egyik, a kemencés szöglettel szembeni negyedének a közepén helyezkedett el. A munkagödör elnevezéssel K. Csilléry Klára a magyar népi lakáskultúra kialakulásának és fejlődésének kutatója nem ért egyet. Ülögödörnek nevezi ezeket, amelyeket a mindennapi életben kizárólag ülés céljaira használtak. Ilyen gödröt a csöti házban nem találtunk (K. CSILLÉRY 1970, 70–73).
- <sup>17</sup> Az állatcsontok egy része sárgás világosbarna, rossz megtartású, a többi csont kemény, fehér színű. A kétféle csontanyag különösen szembetűnő volt a ház mellett fekete zsíros anyaggal betöltött személgödörben.
- <sup>18</sup> A két, majdnem egyforma, Tiszalök rázompusztai több száz karólyukas házat Endrei Walter szövőházaknak határozta meg. Az ülögödör fölé lábitós szövőszék emelkedett, a különböző lyukcsoportok a szövőszékhez tartoztak, és a szövőszékhez tartoztak a kettős ágasfák is (ENDREI 1957, 309–329). Ezt a feltételezést Csilléry Klára elvetette. Szerinte a néprajzi analógiák, a történeti és nyelvészeti adatok szerint ebben az időszakban más szerkezetű szövőszék volt használatban. A házak karólyuk csoportjai a berendezéshez tartoztak, a kemencével szembeni sarokban karólabas padkaréj, a két másik szabad falszakasz előtt karólabas ágyak, az ülögödör fölé pedig karólabas asztal állott (CSILLÉRY 1970, 59–70, CSILLÉRY 1982 több helyen).
- <sup>19</sup> Tiszalök Rázompusztán előkerült egy Árpád-kori kézi gereben vas fogazata (MÉRI 1952, 61. XVIII. tábla 16–16a).
- <sup>20</sup> Több Árpád-kori házban előkerültek különböző lyuk-sorok egy-egy szabad falfelület előtt. Az ásatók és a néprajzosok szerint padlábak, vagy ágylábak nyomai lehetnek. Ilyenek voltak például a Szarvas-rózsási házakban (KOVALOVSKY 1960, 36–37. 4. kép), az egyik kardoskúti földbeásott házban (MÉRI 1964, 11. 3. kép), a Soroksár várhegyi 32. házban (IRÁSNÉ MELIS 1992a, 96–97, 133. 18. kép).
- <sup>21</sup> A Heves megyei Magyarád falu két 10. századi és Poroszló-Ráboly falu egyik, 12. századi kőkemencés házával kapcsolatban Szabó J. Győző foglalkozott a kőkemencés háztípus kialakulásának és földrajzi elterjedésének a kérdésével. Véleménye szerint a környező és a távolabbi DK-európai országok telepátásainak eredményei megerősítik Méri István korábbi megállapításait, melyek szerint a magyarság kőkemencés házaiban a keleti szlávok kulturális hatásait lehet kimutatni (MÉRI 1952, 64–65; SZABÓ J. 1975, 49–56).
- <sup>22</sup> Az 1990-es leletmentés kutatóárait egymástól olyan nagy távolságra kellett kiásni, hogy sok fontos részlet nem is kerülhetett feltárára, így az árokrendszer részletes feltérképezése sem készülhetett el. Megfigyeléseink szerint a későközépkori árok helyenként teljes egészében, másutt felében-harmadában haladtak a régi nyomvonalban, de ahol esetleg új árkot ástak, az is a régi közelében haladt. A későközépkori árok mélyebb „V” alakú alsó része több helyen 1–3 m távolságra jelent meg a 13. századi árok alsó része mellett. Ilyen esetekben a korábbi árkot feltöltötték és ebben a feltöltésben kerültek elő a 13. század-végi, 14. század eleji cserepek (IRÁSNÉ MELIS 1997, 147. 6. kép 2; 153. 10. kép 3; 154. 11. kép 1–4, 8–9; 156. 12. kép 1–4).
- <sup>23</sup> A csöti és a Szigetszentmiklós Vízmű telepi kemencék hasonló formájúak és méretűek voltak. Mind a kettőnek rendkívül keskeny szája (Csöt 34 cm, Szigetszentmiklós 20 cm) volt. Ez csak arra elég, hogy a tüzelőanyagot berakják (IRÁSNÉ MELIS 1991, 183). Alig voltak szélesebbek a Soroksár várhegyi edényégető kemencék tüzelőterének a szájnnyílásai, a legjobb állapotú 1. kemencének 40 cm széles szája volt (IRÁSNÉ MELIS 1992a, 86–88; 128. 13. kép). A dél-pesti falvakban a Tiszalök rázompusztai szabadon álló kemencék analógiái is szép számmal előkerültek, ezekben is sütöttek, füstöltek, szárítottak (MÉRI 1952, 60–61, MÉRI 1964, 36–40). A keskeny szájú, szűk tüzelőnyílású, alacsony belső terű kemencékben a tüzelésen kívül mást nem nagyon lehetett csinálni, ennek azonban önmagában a szabad területen nem sok értelme lett volna. Reméljük, előkerülnek olyan kemencék is, amelyeknek az alacsony tüzelőtere feletti felépítményei is megmaradtak, és kiderülhet, hogy az ilyen kemencéket milyen sokféle ipari tevékenységre használták.
- <sup>24</sup> A Soroksár Haraszti úti lelőhelyen (Szentdienes falu) az egyik kemence alját úgy alakították ki, hogy a tüzelőteret kizárólag fazék perem töredékekből rakták körül, amelyekből egy különösen nagy méretű, vastag falú tárolóedény és több kisebb fazék teljes peremgyűrűjét lehetett összeállítani. Szerző publikálatlan ásatása 1991. Ugyanezt tapasztaltuk a Soroksár várhegyi lelőhely 41. sz. kovácsműhely kemencéjének feltárása közben is (IRÁSNÉ MELIS 1992, 101).
- <sup>25</sup> Rendkívül változatos a csöti edények nyersanyaga. Ez azzal járt, hogy egy-egy nyersanyaghoz köthető jellegzetes forma, vagy annak részlete méretbeli különbségekkel egy másik nyersanyagból készült edényen is megjelent. A leggyakoribb nyersanyag és formaazonosságok alapján válogattuk szét a kerámia leleteket, és az így csoportosított leletgyűttest, egészében és részleteiben, a tatárjárás (1241) előtti budai (GYÜRKY 1972, 40–43. 6–10. kép), és a tatárjárás előtti óbudai leletekhez hasonlítottak (ALTMANN–BERTALANNÉ 1991. 457–458).
- <sup>26</sup> Takács Miklós a Kajárpéc-Pokolfadombon talált, a 11. század és a 12. század fordulója és a 13. század eleje közötti időszakra keltezett palackokkal kapcsolatban fel-

sorolta a dunántúli és a Duna-menti településeken előkerült darabokat, de csak azokkal a típusokkal foglalkozott, amelyekbe a kajárpéci darabok tartoztak (TAKÁCS 1993, 216–217).

<sup>27</sup> 1991-ben Jankovich Dénes 9 Árpád-kori lelőhelyről ismert polírozott felületű edénytöredékeket (JANKOVICH 1991, 191)

## IRODALOM

- ALTMANN—BERTALAN  
BERTALAN 1991  
BÉRES 1987  
BÓNA 1973  
CSEMEGI 1955  
CSEREY 1962  
CSILLÉRY 1970  
CSILLÉRY 1982  
DOMONKOS 1955  
ENDREI 1957  
FEHÉR—ÉRY—  
KRALOVÁNSZKY 1962  
FELGENHAUER 1982  
FODOR 1985  
GEREVICH 1943  
GEREVICH 1943a  
GEREVICH 1973  
GERŐ 1953  
GYÖRFFY I. 1943  
GYÖRFFY 1973  
GYÖRFFY 1998  
H. GYÜRKY 1972  
IRÁSNÉ MELIS 1988  
IRÁSNÉ MELIS 1991  
IRÁSNÉ MELIS 1992  
IRÁSNÉ MELIS 1992a
- J. ALTMANN—H. BERTALAN, *Óbuda vom 11. bis 13. Jahrhundert*. Budapest im Mittelalter. Braunschweig. 1991.  
M. BÉRES, *Adatok az Árpád-kori gabonásvermek kérdéséhez*. MFMÉ 1 (1987) 25–35.  
I. BÓNA, *VII. századi avar település és Árpád-kori magyar falu Dunaújvárosban*. Font ArchHung 1973, Budapest. 1973.  
J. CSEMEGI, *A budavári főtemplom építéstörténete*. Budapest. 1955.  
É. CSEREY, *Háros sziget. Csüt középkori község és a csüti monostor romjai*. Budapest Műemlékei II. Budapest. 1962, 264.  
K. CSILLÉRY, *Az Árpád-kori veremház üllögödre*. NÉ 52 (1970) 59–84.  
K. CSILLÉRY, *A magyar népi lakáskultúra kialakulásának a kezdetei*. Budapest. 1982.  
O. DOMONKOS, *Egy tiszántúli szőrtarisznás műhely*. NÉ 37 (1955) 191–214.  
W. ENDREI, *Lábitós szövőszék az Árpád-kori Magyarországon*. MT 64 (1957) 309–329.  
G. FEHÉR—K. ÉRY—A. KRALOVÁNSZKY, *A Közép-Duna-medence magyar honfoglaláskori és kora Árpád-kori sírleletei*. RégFüz Ser. II (1962).  
S. FELGENHAUER—R. SCHMIDT, *Überblick über die mittelalterliche Keramik aus Wien*. Keramische Bodenfunde aus Wien. Wien 1982.  
I. FODOR, *Árpád-kori külső kemencéink keleti párhuzamairól. Középkori régészetiünk újabb eredményei és időszerű feladatai*. Budapest. 1985, 51–70.  
L. GEREVICH, *A csüti középkori sírmező*. BudRég 13 (1953) 103–166.  
L. GEREVICH, *A Középkori Múzeum kutatásai az 1941–1942-es években*. BudRég 13 (1943) 439–444.  
L. GEREVICH, *Budapest művészete az Árpád-korban*. Budapest Története II. Budapest. 1973, 353–401.  
GY. GERŐ, *Ásatási napló. A Budafok és Nagytétény határában lévő középkori Csüt falu területén folytatott leletmentő ásatásról*. Kézirat. BTM Adattár.  
I. GYÖRFFY, *Magyar falu - magyar ház*. Budapest. 1943.  
GY. GYÖRFFY, *Budapest története az Árpád-korban*. Budapest Története I. Budapest. 1973, 217–349.  
GY. GYÖRFFY, *Az Árpád-kori Magyarország történeti földrajza*. IV. Budapest. 1998.  
K. H. GYÜRKY, *Buda településének kezdetei a régészeti adatok alapján*. ArchÉrt 99 (1972) 33–46.  
K. IRÁSNÉ MELIS, *Tétény-Csőt-Promontor a feudalizmus korában*. Tétény-Promontor. Budapest XXII. kerületének története. Budapest. 1988, 63–90.  
K. IRÁSNÉ MELIS, *XIII. századi falu és fazekastelep Szigetszentmiklós határában*. ComArchHung 1991, 167–190.  
K. IRÁSNÉ MELIS, *Kerekegyháza középkori falu Budapest határában*. Régészeti kutatások az M0 autópálya nyomvonalán II. BTM Műhely 6. Budapest. 1992, 71–17.  
K. IRÁSNÉ MELIS, *Árpád-kori falvak Szigetszentmiklós határában*. Régészeti kutatások az M0 autópálya nyomvonalán II. BTM Műhely 6. Budapest. 1992, 41–70.

- IRÁSNÉ MELIS 1996 K. IRÁSNÉ MELIS, *Középkori lakóházak és egy XV. századi vargaműhely kutatása a pesti Belvárosban*. ComArchHung 1996, 211–239.
- IRÁSNÉ MELIS 1997 K. IRÁSNÉ MELIS, *Mittelalterliche Graben in der Gemarkung des Dorfes Csőt*. Acta ArchHung 49 (1997) 139–165.
- JANKOVICH 1991 D. B. JANKOVICH, *Ásatások az Árpád-kori Fenék falu területén 1976–1978*. ZM 3 (1991) 185–210.
- KOVALOVSZKI 1960 J. KOVALOVSZKI, *Ásatások Szarvas környéki Árpád-kori falvak helyén*. ArchÉrt 87 (1960) 32–43.
- KUBINYI 1973 A. KUBINYI, *Budapest története a későbbi középkorban Buda elestéig (1541-ig)*. Budapest Története II. Budapest. 1973, 7–240.
- MAKSAY 1971 F. MAKSAY, *A magyar falu középkori településrendje*. Budapest. 1971.
- MATUZ 1992 E. D. MATUZ, *Adatok Rómer Flóris kéziratosságot hagyatékából Pest-Buda középkori történetéhez*. BudRég 29 (1992) 11–32.
- MÉRI 1952 I. MÉRI, *Beszámoló a Tiszalök-rázompusztai és a Túrkeve-mórici ásatások eredményeiről I*. ArchÉrt 79 (1952) 49–67.
- MÉRI 1957 I. MÉRI, *Jelentés a csüti mentőásatásról*. (Budafok-Háros) Kézirat. BTM Adattár.
- MÉRI 1957a I. MÉRI, *Csüt, középkori falu ásatása (Budafok-Háros)*. Ásatási napló. Kézirat. BTM Adattár.
- MÉRI 1962 I. MÉRI, *Az árkok szerepe Árpád-kori falvainkban*. ArchÉrt 89 (1962) 211–219.
- MÉRI 1969–1970 I. MÉRI, *Árpád-kori falusi gabonaörlő és kenyérsütő berendezések*. MMMK 1969–1970, 69–84.
- NÉPRAJZI LEXIKON MAGYAR NÉPRAJZI LEXIKON. Főszerkesztő: Ortutay Gyula. Második kötet. Budapest. 1979. Ötödik kötet. Bp. 1989.
- SZABÓ 1975 J. GY. SZABÓ, *Árpád-kori falu és temetője Sarud határában II*. Egri MÉ 13 (1975) 14–68.
- TAKÁCS 1993 M. TAKÁCS, *Árpád-kori településrészlet Kajárpéc-Pokoldombon*. ComArchHung 1993, 201–228.

## ARCHÄOLOGISCHE FORSCHUNGEN IM MITTELALTERLICHEN DORF CSÖT IN BUDAPEST

### Auszug

#### I.

Unter den mittelalterlichen Dörfern im Umkreis von Buda ist das Dorf Csőt im XXII. Stadtbezirk von Budapest das bekannteste. Es liegt in der Südbudaer Gemarkung, unmittelbar am Donauufer, ein schmaler Flußarm trennt es von der im 20. Jahrhundert zur Halbinsel gestalteten Háros-Insel. Bis in die 1940er Jahre waren die Ruinen der mittelalterlichen Kirche und die Hausmauern in ihrem Umkreis am un bebauten Donauufer gut zu erkennen. Auf dem archäologischen Fundort entstand ein Holzlager und später ein Holzverarbeitungsbetrieb, und in der Zeit zwischen 1941 und 1957 wurden vor den Baumaßnahmen archäologische Ausgrabungen durchgeführt.

Die letzte Fundrettung fand 1990 statt, in einem 500 m langen und 30 m breiten Abschnitt der Streckenführung der Budapest umgehenden neuen Hauptverkehrsstraße Nr. 6. Bei der Planung der archäologi-

schen Arbeiten wurde eine vor dem Ausbau der Fabrikanlage, 1953, angefertigte Landkarte mit Schichtenlinien verwendet, die in regelmäßigen Abständen auftauchende Gräben darstellte. Da das Dorfgebiet seit der Mitte des 16. Jahrhunderts un bebaut war, nahmen wir an, das Grabensystem sei mittelalterlich, und hofften zugleich, daß zwischen den Gräben auch einige Bauwerke anderen Typs des Dorfes aus dem 13.–15. Jahrhundert zum Vorschein kommen könnten.

#### *Von den Anfängen bis zur Gründung des Prämost-ratenserklösters 1264*

Die archäologischen Funde in der Südbudaer Gemarkung und die historischen Ortsnamen führen in die Landnahmezeit, ins 10. Jahrhundert zurück. Der erste Besitzer der Umgebung war der von Anonymus (Geschichtsschreiber des 12. Jh.) erwähnte Fürst

Tuhutum, ein naher Verwandter der Familie von Großfürst Arpad, der Ahn des späteren Geschlechtes der Tétény. In den späteren Jahrhunderten des Mittelalters war Tétény die bedeutendste Siedlung der Umgebung. Im SO-Teil des landnahmezeitlichen Quartiergebietes entstand am Donauufer das Dorf Csót, dessen Name, ungeachtet dessen, daß er erst 1222 in einer Urkunde vorkommt, zu den ältesten ungarischen Ortsnamen gehört. Ursprünglich stammt er vom Wort *cset*, einer Art Binse, und ist mit der Botanik der mittelalterlichen Cset-Insel (heute Háros-Insel) zu verknüpfen. Das Dorf wurde während des Mongolensturms (1241–1242) entvölkert.

## GRÄBEN

### 1. S-Graben auf dem Kirchhügel

Die Ausgrabungen seit den 1940er Jahren erfaßten nicht den Innenbereich des Dorfes vor 1264. István Méri war der erste, der 1957 auf große zusammenhängende frühmittelalterliche Siedlungsspuren auf der auch im Mittelalter un bebauten S-Seite der zwischen 1264 und 1541 bestehenden Kirche stieß, aber auch weiter von der Kirche entfernte Objekte von vor 1264 fand. Um die Kirche herum fand er Spuren einer auch die Mauer des späteren Kirchhofes einschließenden, großenteils schon zerstörten "Ringmauer gewaltigen Ausmaßes". Außerhalb der Mauergründung war sie von einem 3 m breiten und 2 m tiefen, mit gestampfter Erde aufgefüllten Graben umgeben. In der Auffüllung fanden sich Gefäßbruchstücke des 13.–14. Jahrhunderts.

### 2. Graben I und X im NW-Teil der Gemarkung

1990 wurden die auf der Schichtenlinienkarte von 1953 zu sehenden Gräben freigelegt, wobei die Arbeit sehr dadurch erleichtert wurde, daß quer über den ganzen Fundort ein Graben mit öffentlichen Leitungen geführt wurde, in dem der Reihe nach die gesuchten mittelalterlichen Gräben auftauchten. Ein 300 m langer Abschnitt von Graben I verlief ungefähr parallel mit der Hauptgasse des Dorfes im 15.–16. Jahrhundert und konnte von uns untersucht werden. Unter der Schicht des Ackerbodens aus dem 15.–16. Jahrhundert war er 2–2,5 m breit und 1,8 m tief. Die Grabenwände hatten symmetrische Form, verliefen in schräger Ebene bis zu 2/3 der vollen Tiefe, wonach auf beiden Seiten eine 50–60 cm breite, nach innen abfallende Bank folgte. Der große Graben endete in einem 60–80 cm breiten und ebenso tiefen U-förmigen schmalen Graben. Die ausgehobene Erde war an der Außenseite des eingefassten Teils aufgehäuft und später der überflüssig gewordene Graben damit ausgefüllt worden. Auf der Innenseite des Grabens, teilweise auf der Bank stehend, zog sich eine 60–70 cm

breite Einfassung aus formlos errichteten Steinen hin. *Graben X* war die Fortsetzung des Richtung Donau abbiegenden Grabens I, dessen 42 m langen Abschnitt wir vollkommen freilegten und aushoben. Sein O-Ende lief unter die 1990 genutzte Verkehrsstraße. Auch die in der Form mit den großen Gräben übereinstimmenden schmaleren und flacheren, mit Steineinfassungen versehenen inneren Gräben wurden gefunden, die aus der Richtung des höher liegenden Kirchhügels in fast gerader Linie in die großen Gräben I und X führten.

Zwischen den 1957 und 1990 gefundenen Gräben besteht viel Ähnlichkeit, ihre Ausmaße, Form und die Steineinfassung an der Innenseite sind gleich, an der Wende des 13./14. Jahrhunderts wurden wesentliche Änderungen an ihnen vorgenommen. Der südliche Graben des Kirchhügels wurde aufgelassen und der NW-Graben wesentlich umgestaltet. Aufgrund der Gemeinsamkeiten sind wir der Meinung, daß die von István Méri 1957 und von der Autorin 1990 freigelegten Gräben zusammengehörten, zeitgleich waren und die das Innengebiet des Dorfes Csót vor 1241 (Mongolensturm) einfassenden *Gärten* voneinander trennten. Vier Gärten wurden gefunden, der kleinste Garten 1 auf dem Kirchhügel, Gärten 2–4 auf dem NW-Abhang des Hügelrückens. In den Gärten wurden Tätigkeiten im Zusammenhang mit landwirtschaftlichen Arbeiten betrieben, darauf weisen die in den Gärten freigelegten, nicht Wohnzwecken dienenden Objekte hin. In einem Drittel von *Garten 1* beobachtete István Méri 92 Gruben, 3 größere Eintiefungen, 11 Pfostenlöcher, die Trümmer zweier Öfen und die Reste einer Feuerungsgrube. Wenn man annimmt, daß an der Stelle der nach 1264 erbauten Kirche und des Kirchhofes die Gruben in ähnlicher Dichte vorhanden waren, kann die Zahl der Gruben in *Garten 1* sogar mehr als 300 betragen haben. Die Getreidegruben mit durchschnittlich 1 m<sup>3</sup> Rauminhalt stammen aus mindestens zwei Perioden. Jene Gruben, die unter der schrägen Seite des breiten Grabens gefunden wurden, entstanden vor der Aushebung des Grabens, in ihrer Auffüllung lagen Scherben aus dem 13. Jahrhundert. In einem großen Teil der Gruben lagen ebensolche Scherben vom Ende des 13. bis zum Beginn des 14. Jahrhunderts wie in der Auffüllung der Gräben mit Steineinfassung. Beachtenswert ist die Lage der Gruben im höchsten Teil des Grabungsgebietes, bei der Ausgrabung von 1990 wurde keine einzige Grube mehr gefunden.

Im *Garten 2*, an der Innenseite von Graben X, wurde ein *Haus* gefunden, in seiner Nähe ein freistehender Ofen und eine Abfallgrube. Das Haus war einmal umgebaut worden, sein Grundriß war in beiden Perioden rechteckig. Die S-Seite des erneuerten spät-

mittelalterlichen Grabens ging durch den NW-Teil des Hauses hindurch, unter der in schräger Ebene verlaufenden Grabenwand blieb in 80 cm Breite der Fußboden erhalten. In der ersten Periode des Hauses wurde das Dach von einem Fettenbalken mit Strebe getragen, der halb in die Erdwand des Hauses eingelassen war und mit ringsum aufgesetzten Steinen stabilisiert wurde. Neben ihm wurde der Ofen aufgebaut. Der 80 cm breite Niedergang lag dem Ofen gegenüber. Der Fußboden des halb in die Erde eingetieften Hauses lag 130 cm tief. Der ungestörte gelbe Sand unter dem aus unbekanntem Material gegossenen, in einem Stück aufzuhebenden Fußboden war durch ein grau verfärbendes Material gehärtet worden, weswegen selbst die dünnsten Pflocklöcher von nur 1 cm Durchmesser erhalten blieben. Die Pflocklöcher gleicher Größe fanden sich gruppenweise in den verschiedenen Teilen des Hauses, ein Teil in der Trennwand um den Ofen, ein anderer Teil in der Bank vor der Hauswand, oder sie stammen von den im Haus verwendeten Geräten. Zwischen den Pflocklöchern lagen Arbeitsgruben unterschiedlicher Form. In der O-Ecke des Hauses stand ein ungewöhnlich großer Ofen aus dick mit Lehm bedeckten Steinen, dessen Vorraum vor dem Mund ein breiter Glutfänger umgab. Die sorgfältige Bauweise und besonders die Ausbildung des Innenraumes und die Einrichtungsspuren heben das Haus aus den übrigen allgemein verbreiteten in die Erde eingetieften dörflichen Häusern des 11.–13. Jahrhunderts heraus. Der längere Zeit haltende Ofen guter Qualität, der aus speziellem Material gegossene Fußboden, die Arbeitsgruben und Gruppen von Pflocklöchern weisen darauf hin, daß das Haus eine für den ständigen Gebrauch geschaffene Werkstatt gewesen sein kann. Nach der Durchsicht der volkskundlichen Angaben identifizierten wir das Csöter Haus mit einem Webhaus aus dem 13. Jahrhundert, in dem Arbeitsgrube 1 dem Hecheln (Auflösen verklumpter Haare oder Hanffasern) diente, die im Fußboden befindlichen Vertiefungen Spinnrockenfüße und die Dreiergruppen von Pflocklöchern Spuren der Webstühle sein konnten. Der Ofen in der Nähe des Hauses diente dem Laugen vor dem Fadenwaschen, und die Füllung der Abfallgrube neben dem Haus hatte ihre tief schwarze Verfärbung von den hineingegossenen Farbenresten erhalten. Im Mittelalter war die Herstellung von Hanf und Wollfaden einer der wichtigsten Teile bäuerlicher Arbeit.

Das Haus wurde unter friedlichen Umständen umgestaltet, und gewissermaßen änderte sich auch die Arbeit in ihm. Vor der S-Wand wurde eine 55 cm breite und 30 cm hohe Bank geschaffen, in der sich eine aschegefüllte und eine Grube zum Aufbewahren der Glut befanden. In der Mitte des Hauses lagen zwei mit Lehm umgebenen Steinen eingefasste offene Feuerstellen. Neben dem Ofen bedeckte eine 190–120 cm große, dicke Lehmschicht den Fußboden. Der Ofen wurde ein wenig vergrößert an derselben Stelle umgestaltet, in ihm fanden sich 6 aufeinanderklebende Fußbodenschichten. So war der letzte Feuerungsraum nur 40 cm hoch. Das Haus diente auch weiterhin nicht Wohnzwecken, zwischen den Ablagerungsschichten auf dem Fußboden vagen ziemlich dicke Asche und Klumpen von Holzkohlebruch zu beobachten. Die aschegefüllte Arbeitsgrube weist auch weiterhin auf das Textilhandwerk hin, so wurde beispielsweise auch zur Reinigung der Fäden vor dem Weben Holzäsche benutzt.

Die im Haus und im Ofen gefundenen archäologischen Funde waren außer den als Baumaterial nutzbaren Steinen identisch mit denen aus der Abfallgrube neben dem Haus, es waren Bruchstücke von in der ersten Hälfte des 13. Jahrhunderts gebrauchten Gefäßen, Töpfen, Töpfchen und Flaschen.

Die Gemarkung von Csöt wurde im 13. Jahrhundert durch den Mongolensturm (1241–1242) entvölkert. Eine Wiederbelebung und ein Aufschwung des Dorfes erfolgte gegen Ende des 13. Jahrhunderts, nachdem König Béla IV. (1235–1270) auf der Háros-Insel 1264 das Prämonstratenserklöster St. Leusták gegründet hatte. Der König schenkte zusammen mit mehreren Dörfern der Csepel-Insel auch Csöt dem Kloster. Bis zur Mitte des 15. Jahrhunderts war das Kloster verarmt und entvölkert, infolge der Umgestaltung der Felder rund um Csöt zum Weingebiet verkümmerte auch das Dorf zu einer bedeutungslosen Siedlung. König Matthias (1458–1490) schenkte das Kloster zusammen mit dem Dorf 1480 den Paulinermönchen von Budaszentlőrinc. Die neuen Siedler ließen die alten Gebäudereste verschwinden und hoben das die uralten Traditionen bewahrende Grabensystem auf. Die aus der wissenschaftlichen Literatur bekannten Csöter Häuser wurden ohne Vorläufer am Ende des 15. Jahrhunderts errichtet, das Siedlungsdorf wies das typische Bild der Leibeigenendörfer mit Teilhufen vom Ende des Mittelalters auf.