

Pap Ildikó Katalin

TÉGLÁS ÉS TÉGLAKERETES TEMETKEZÉSEK
A DÉLKELET-ALFÖLDÖN*Bevezetés és rövid szakirodalmi áttekintés*

A téglás és téglakeretes temetkezések szokása a középkori Magyarországon viszonylag elterjednek mondható: az általam vizsgált két megye, Csongrád és Békés középkori temetőiben 250 alkalommal bukkan-
tam ilyen sírokra¹.

A temetkezési szokás nem ismeretlen a szakirodalom számára, de összefoglaló dolgozat a témáról még nem született. Ez ideig legtöbbet Kovács László foglalkozott a témával (KOVÁCS 1998), azonban az épített téglakereteket tudatosan kihagyta gyűjtéséből.

Érintette még a kérdést Tettamanti Sarolta a X–XI. századi temetkezési szokásokat összefoglaló doktori értekezésében (TETTAMANTI 1975), valamint hasonló témájú cikkében (TETTAMANTI 1982), melyek szintén a téglás temetkezésekről szolgáltatnak értékes adatokat.

Ezeken az összefoglaló jellegű munkákon kívül az adatközlő-temetőelemző publikációk² említik a téglás és téglakeretes temetkezéseket és szólnak a téglák sírba helyezésének feltételezett okairól.

A temetkezési szokás összefoglalására, a főbb típusok vázolására, keltezésére és a szokás alaposabb elemzésére még nem került sor. A téma teljes körű áttekintésére és értelmezésére én sem vállalkozhatom, céloom csupán a Csongrád és Békés megyében feltárt, főképp közöletlen³ téglás és téglakeretes temetkezések összegyűjtése és elemzése volt, az értelmezéséhez azonban másutt előkerült sírok adatait is felhasználtam.

A téglás és téglakeretes temetkezések bemutatása

A munkám során három főbb típust különítettem el. Ezek a *téglás temetkezések*, a *téglaborításos temetkezések*, és a *téglakeretes temetkezések*. A következő táblázat a temetkezések típusait és a csoportok datálását szemlélteti.

I. táblázat. *A téglás és téglakeretes temetkezések típusai, csoportjai és ezek keltezése*

TÉGLÁS TEMETKEZÉSEK	Keltezés (század)
Téglák a koponya alatt	XI–XIII.
Téglák a koponya körül	XI–XV.
Téglák a koponyatetőnél a gerincre merőlegesen	XI–XV.
Téglák a koponyánál és a lábcsontoknál	XI–XV.
Téglák a lábcsontoknál	XI–XV.
TÉGLALABORÍTÁSOS TEMETKEZÉSEK	
Sátorszerűen összeborított téglákkal fedett gyermeksírok	XI–XIII.
Téglapokolásos temetkezések	X–XV.
TÉGLAKERETES TEMETKEZÉSEK	
Részleges keretek	XI–XIII.
Teljes keretek	XI–XV.
Téglával fedett téglakeretes csecsemősírok	XI–XV.
Egyszerű épített téglakeretek	XI–XVI.
Koponyafülkés téglakeretek	XII–XV.
Téglázott aljú téglakeretek	XI–XV.
<i>Biztosan téglával fedett épített téglakeretek</i>	
Lapostetős épített téglakeretek	XI–XV.
Nyeregvetős épített téglakeretek	XII–XV.

A vizsgált területen a téglakeretes temetkezések (54,0%), ezeken belül az épített téglakeretek⁴ fordulnak elő a leggyakrabban, a téglások ritkábban (36,4%), és a téglaborításos sírok szórványosan (2,4%)⁵.

Téglás temetkezések

Téglás síroknak tekintetem a szakirodalomban helyenként téglamellékletesként szereplő temetkezéseket⁶. A téglás temetkezés fogalmát legáltalában negatív definícióval lehet meghatározni: ezek a nem téglakeretes temetkezések, vagy Tettamanti Sarolta elnevezésével élve „egyes darab téglák a sírokban” (TETTAMANTI 1957, 96).

A téglás temetkezések esetében a téglákat legtöbbször a koponya alatt (1. kép a), a koponya körül (1. kép b), valamint a koponyatetőnél a gerincre merőlegesen (1. kép c) találjuk, ritkábban a koponyánál és a lábsontoknál (1. kép d), illetve csak a lábsontoknál (1. kép e) kerülnek elő. Különleges a téglás temetkezések első csoportja; a vázak koponyája itt egy lapjára fektetett téglán nyugszik. Ez a temetési mód csak az Árpád-korban fordult elő, és a sírok 85%-a biztosan XI–XII. századi. A téglák sírba helyezésének magyarázatát Kovács László (KOVÁCS 1998, 39) abban látja, hogy a téglák a nyeret vagy vánkost helyettesítette, és a fej feltámasztására szolgálhatott.

A téglás temetkezések többi csoportja úgy magyarázható, hogy a vázat a téglákon átfektetett deszkákkal vagy téglákkal (KOVÁCS 1998, 26) fedték⁷, így védve meg a ráguruló földtől. A téglák helyzete ezt minden megfigyelt esetben lehetővé teszi: akár élére állítva, akár lapjára fektetve rakták őket a váz köré, a téglák felső szintje minden esetben magasabban van a koponyánál.

Téglaborításos temetkezések

A *téglaborításos temetkezések* címszó alatt két gyökeresen eltérő gondolati háttérű temetkezési módot soroltam egybe formai hasonlóság alapján.

Sátorszerűen összehorított téglákkal fedett gyermeksírt mindössze három esetben találtam. A szokást szépen mutatja Cegléd-Nyúlfelehalom 13. sírja⁸ (2. kép 1a–b). Itt a halott fölé helyezték a test védelméért szolgálták.

A *téglapakolós temetkezések* szintén ritkák. Közéjük tartozik Csongrád-Ellésmonostor⁹ 163. sírja (2. kép 2). A téglapakolós temetések esetében valószínűsíthető a visszajáró lélek elleni védekezés szándéka: Tettamanti Sarolta szerint ennek egyik formája az volt, hogy a halott valamelyik testrészére követ, téglát helyeztek (TETTAMANTI 1982, 89). Tari Edit (TARI 1995, 59) és Kovács László is hasonlóképpen vélekedik az elhunyt különféle testtájaira he-

lyezett téglákról (KOVÁCS 1998, 41), azt azonban hangsúlyoznom kell, hogy a téglaborításos temetkezések elenyésző részét (2–3%) alkotják a téglás és téglakeretes temetkezéseknek.

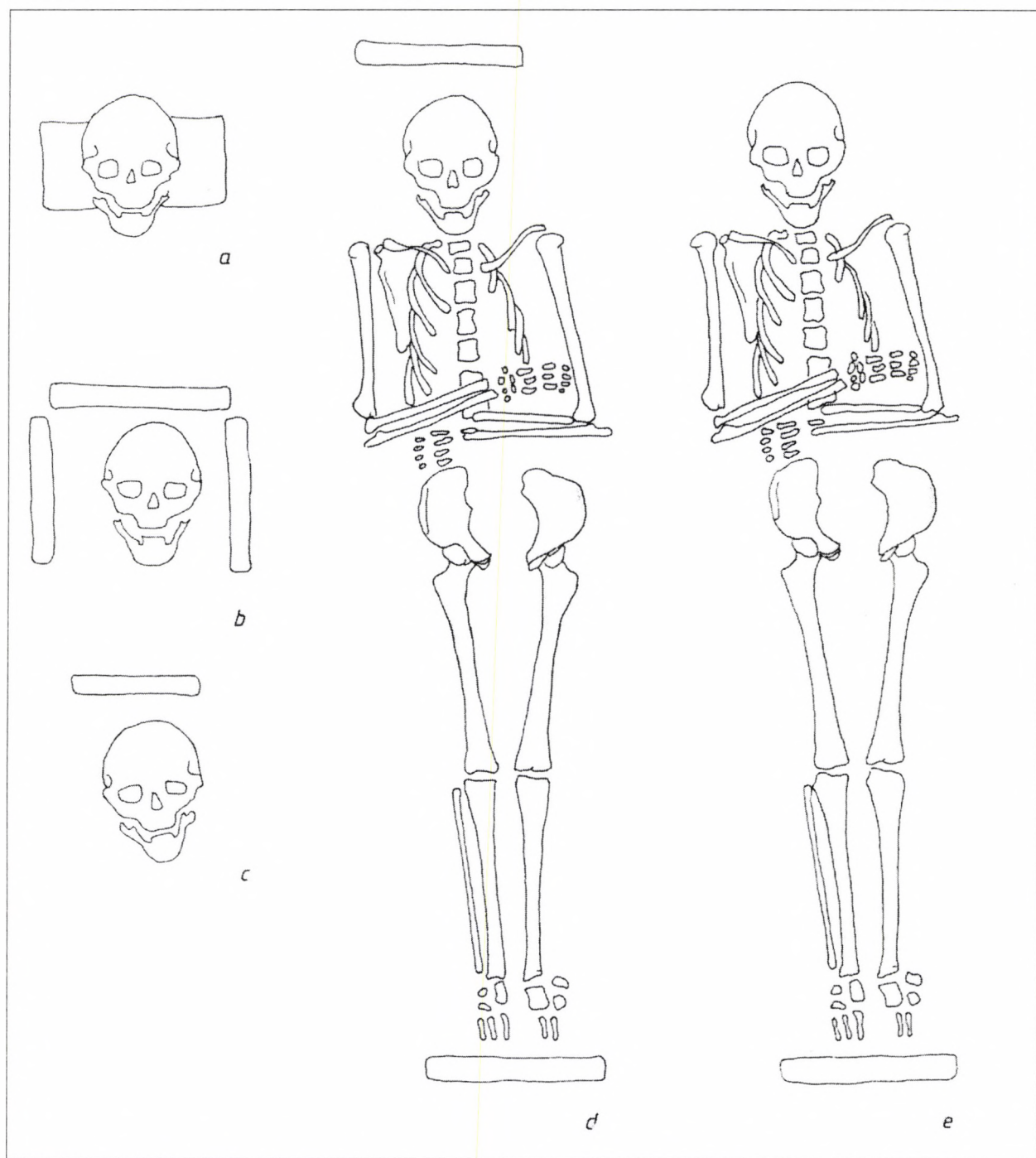
Téglakeretes temetkezések

A típuson belül két nagyobb csoportot különböztettem meg: az *egyszerű* és az *épített* téglakereteket. Az előbbi kategóriába soroltam a részleges és teljes kereteket, valamint a téglaladás (téglával fedett téglakeretes) csecsemősírokat, az utóbbiba az egyszerű épített, a koponyafülkés, a téglázott aljú, valamint a biztosan téglával fedett lapos- és nyeregterős téglakeretek tartoznak.

A *téglakeretes temetkezések* esetében a vázakat teljesen vagy részlegesen egy vagy több sorban élére állított vagy lapjára fektetett téglákkal vették körül. A *részleges keretek* (3. kép 1) csak az Árpád-korban fordultak elő, a többi téglakeretes temetési típus az egész középkoron át jellemző volt. A *téglakeretes sírokat* (3. kép 2) valószínűleg deszkával fedték. Erre Murony 25. lelőhely 58. sírja szolgáltat adatot, ahol a *csontok fölött 3 cm-es földrétegen korhadt fa nyomát* figyelte meg Szatmári Imre¹⁰. A sírok szerkezete a fedést minden esetben lehetővé tette, a téglák felső szintje itt is minden megfigyelt esetben – akár élükre állítva, akár lapjukra fektetve helyezték el azokat a váz körül – magasabban volt a koponyánál.

A téglakeretes sírok közül ki kell emelnem Gellértegyháza XI–XII. századi temetőjében (ZALOTAY 1957, 50) dokumentált 28. és 47. koponyasírokat, ahol ez előbbiben 3, az utóbbiban 2 koponyát vettek körül hosszanti élükre állított téglákból rakott kerettel. Zalotay megjegyzése szerint (ZALOTAY 1957, 6) „a koponyákkal 2–3 nyakcsigolya van együtt”. Ez nem arra utal, hogy régi sírokban nyugvó halottakat bolygattak meg, hanem valószínűleg levágott fejeket temettek el. Talán messzi földön elesettek fejét hozták vissza, és helyezték tiszteletük jeléül – minden bizonnyal fedett – téglakeretekbe. Arról, hogy a magyarok a X. században így cselekedtek, több forrás is szól (FODOR 1999, 81). Megkockázatom a felvetést, hogy a hagyomány élhetett a korai Árpád-korban is, azonban ennek bizonyításához új, precízebben dokumentált feltárásokra van szükség.

Különleges csoportot alkotnak a *téglával fedett téglakeretes csecsemősírok* (3. kép 3¹¹). A téglák elhelyezése szempontjából ez a csoport a legegységesebb; a keretet minden esetben hosszanti élére állított téglákból alakították ki, melyek tetején lapjára fektetett téglákat fektettek át. A sírok közül legtöbb Csongrád-Ellésmonostoron, a főszentély környékén került elő, s az e csoportba tartozó sírok egy kivétellel¹² monostortemplomok mellől ismertek (I. melléklet).



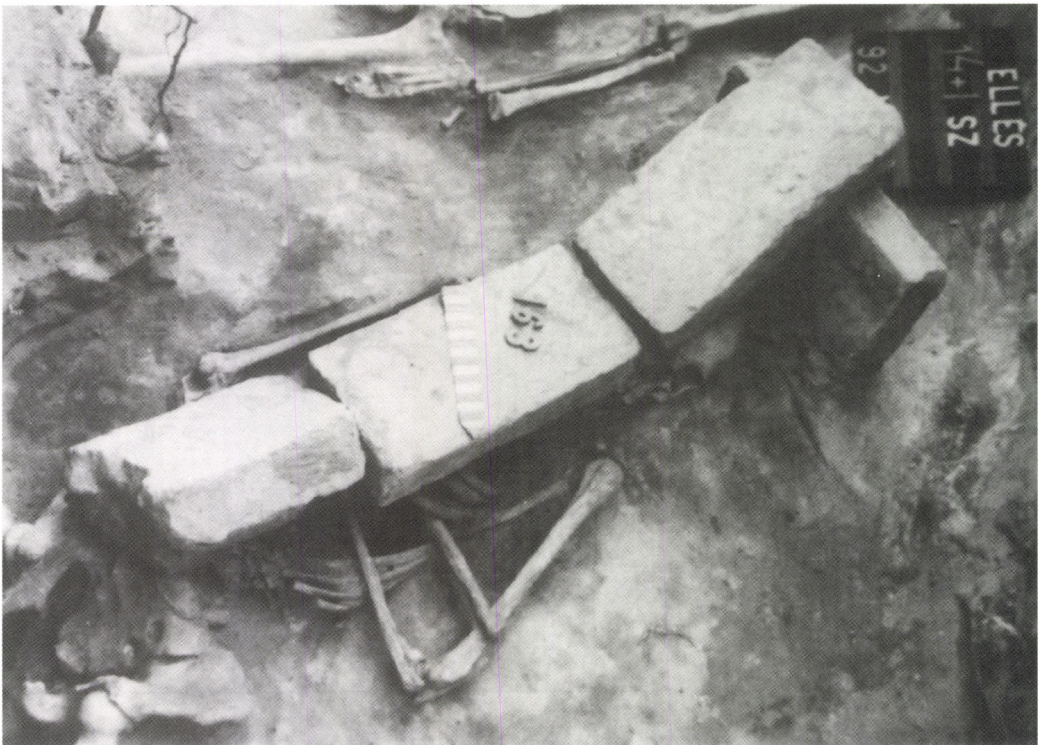
I. kép 1–5: A téglás sírok csoportjai
 Abb. 1 1–5: Gruppen der Gräber mit Ziegeln

Az épített téglakeretek vagy téglasírok 3–20 sor (ld. 37. jegyzet) lapjára fektetett téglából készültek. Az egyszerű épített téglakereteket (3. kép 4) valószínűleg deszkával, a koponyafülkés és a felmenő falú, téglázott aljú kereteket szerkezetüktől függően deszkával vagy téglával fedték.

A koponyafülkés keretek esetében – mint például Ópusztaszer-Monostor 915.¹³ sírjánál (4. kép 1) – az épített kereten belül a koponya két oldalán két sorban két-két hosszanti élére állított, egymásra merőlegesen elhelyezett téglából egy-egy téglányalakú részt kerítettek el, melyek fennmaradó oldalait a keret adta. A



1 a-b



2

2. kép 1 a-b: Sátorszerűen összeborított téglákkal fedett gyermekcsir. Cegléd-Nyúlfülehalom 13. sír (TARI 1995, 79);

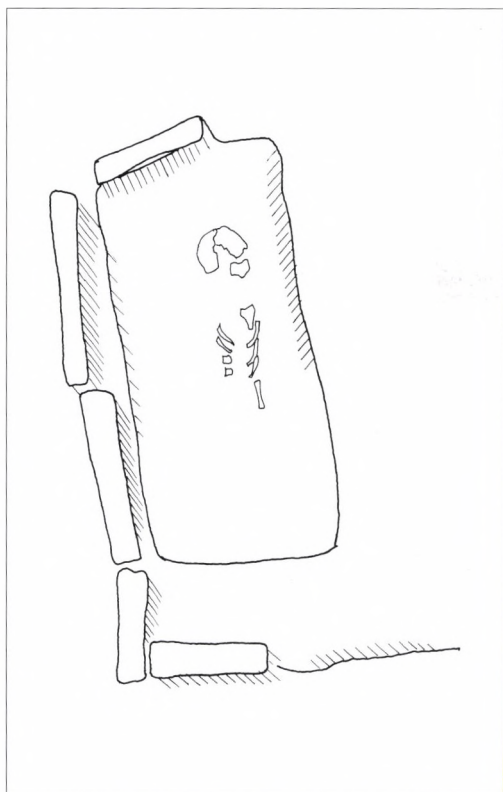
2: Téglapakolásos temetkezés. Csongrád-Ellésmonostor 163. sír (Pávai Éva ásatása, MFM RégAd 1444-91)

Abb. 2 1: Mit zeltartig zusammengestellten Ziegeln bedecktes Kindergrab, Cegléd-Nyúlfülehalom Grab 13 (TARI 1995, 79);

2: Bestattung mit Ziegelpackung, Csongrád-Ellésmonostor Grab 163 (Ausgrabung von Éva Pávai, MFM RégAd 1444-91)

téglák között habarccsal töltötték ki. Más esetekben a fülke kialakítása egyszerűbb módon ment végbe: a koponya két oldalán lapjára fektetett téglákat helyeztek egymásra több sorban.¹⁴ Az eljárás gon-

dolati háttérben talán a fej hatékonyabb védelme állt, gyakorlati jelentősége pedig az, hogy a fedőszerkezet stabilitását növelte a fejrész fölé.



1



2



3



4

3. kép 1: Részleges téglakeret, Kamut 27. lelőhely 1. sír (SZATMÁRI 1995, 48); 2: Teljes téglakeret, Kaposvár 1061. sír (BÁRDOS 1987, 11); 3: Téglaládás csecsemősírok, Csongrád-Ellésmonostor 80–82. sírok (Pávai Éva ásatása, MFM Régad 1444-91); 4: Egyszerű épített téglakeret, Sarkadkeresztúr 10. sír (SZATMÁRI 1997, 379)

Abb. 3 1: Teilweiser Ziegelrahmen, Kamut Fo. 27 Grab 1 (SZATMÁRI 1995, 48); 2: vollständiger Ziegelrahmen, Kaposvár Grab 1061 (BÁRDOS 1987, 11); 3: Ziegeltruhen-Säuglingsgräber, Csongrád-Ellésmonostor Grab 80–82 (Ausgrabung von Éva Pávai, MFM RégAd 1444-91); 4: Einfacher gebauter Ziegelrahmen, Sarkadkeresztúr Grab 10 (SZATMÁRI 1997, 379)



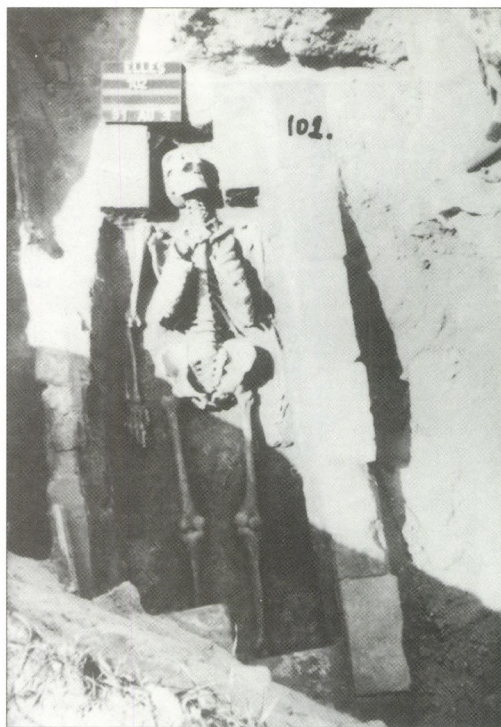
1



2



3



4

4. kép 1: Koponyafülkés tégglakeret, Ópusztaszer-Monostor 915. sír (Trogmayer Ottó ásatása, MFM RégAd 251-283-76); 2: Tégglázott aljú tégglakeret, Ópusztaszer-Monostor 362. sír és a tőle független III. téglasír (Trogmayer Ottó ásatása, MFM RégAd 251-283-76); 3: Lapostetős tégglakeret fedőszerkezete, Csongrád-Ellésmonostor 102. sír (Pápai Éva ásatása, MFM RégAd 1444-91); 4: Lapostetős tégglakeret, Csongrád-Ellésmonostor 102. sír (Pápai Éva ásatása, MFM RégAd 1444-91)

Abb. 4 1: Ziegelrahmen mit Schädelnische, Ópusztaszer-Monostor Grab 915 (Ausgrabung von Ottó Trogmayer, unveröffentlicht, MFM RégAd 251-283-76); 2: Ziegelrahmen mit Ziegelsohle, Ópusztaszer-Monostor Grab 362 und das von ihm unabhängige Ziegelgrab III (Ausgrabung von Ottó Trogmayer, MFM RégAd 251-283-76); 3: Deckkonstruktion eines Flachdach-Ziegelrahmens, Csongrád-Ellésmonostor Grab 102 (Ausgrabung von Éva Pávai, MFM RégAd 1444-91); 4: Flachdach-Ziegelrahmen, Csongrád-Ellésmonostor Grab 102 (Ausgrabung von Éva Pávai, MFM RégAd 1444-91)

Téglázott aljú téglakereteket csak Ópusztaszer-Monostor lelőhelyen találtam. A csoportot a temető 362. sírjára merőleges, attól független III. téglasír¹⁵ (4. kép 2) szemlélteti. Az akna alját soronként 3 darab, az eredetileg a keretbe temetett váz gerincére hosszanti oldalával merőleges téglákkal borították. A keret felmő falából részlegesen egy sor maradt meg.

Lapostetők csak épített téglakereteket fedtek. A lapostetőt tartó szerkezet szép példája Csongrád-Ellésmonostor 102. sírja (4. kép 3; 5. kép 2). A felnőtt férfi testét körbefogó koponyafülkés épített téglakeret a váz bal oldalán és a lábcsontoknál 3 sor lapjára fektetett, jobb oldalon egy sor élére állított téglából áll. A szerkezet a bal oldalon figyelhető meg, ahol a legfelső sor tégláit kissé kifelé tartó sorban rakták. Így egy téglaperemet nyertek, melyre habarccsal erősítették a fedőszekszetet alkotó téglák rövidebbik oldalát. A téglák egyik hosszanti élét levágták. A lapostetőt¹⁶ tehát téglaperemek közé erősített, egymásnak támasztott téglák alkották.

Lapostetőt viszonylag kevés esetben dokumentáltak (JUHÁSZ 2000, 286; MÉRI 1964, I. tábla 4; ZALOTAY 1957, 56–57), de azon sírok esetében, melyek épületbelsőben vagy kolostor kerengőjének padozata alatt voltak (IV. táblázat), fel kell tételeznünk a téglafedést, mivel deszkafedés esetén a deszka elkorhadtával a padozat könnyen beomolhatott volna.

Viszonylag sok nyeregtetős fedőszerkezetű sír építmény (5. kép 1–2) került elő Csongrád-Ellésmonostor és Hajdúdorog-Kati dűlő (FODOR 1994, 70) lelőhelyeken. Az építmények szerkezetileg – az építés módjában és a téglaperem kialakításában – megegyeznek a lapostetős síroknál alkalmazottal.

A Csongrád-ellési templom északi oldalához csatlakozó kápolnában Pávai Éva (PÁVAI 2000, 228) hat, általa sátoztetősnek leírt, minden bizonnyal nyeregtetős¹⁷ fedőszerkezetű téglasírt tárt fel. Pávai Éva megjegyzi, hogy a tető tégláit kimondottan erre a célra készítették, vagy utólag a hosszabik oldalukat ferdén lecsapva faragták, és egyik oldalukkal a szintén kialakított téglaperemre támasztották.

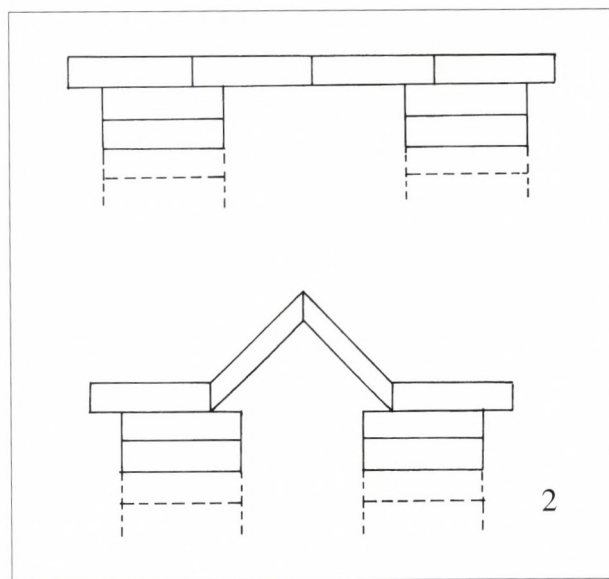
A lapostetős és nyeregtetős sírok fedőszerkezetei egy XV. századi egyházi énekeskönyv iniciáléja szerint (MGRAD 1980, 79) a járósínten vagy abból kiemelkedve helyezkedtek el. A képen látható kőlapokkal fedett sírok egy kolostor kerengőjében vannak (6. kép), a tetőszerkezetek földszintre vagy a fölé emelésére falusi temetőinkből nincs adat.

A téglasírok mint családi temetkezőhelyek

Az általam gyűjtött 250 téglás és téglakeretes sírban 321¹⁸ halott nyugodott. 27 esetben fordult elő egyszerre (3)- vagy utántemetés (24). Két esetben fel-



1

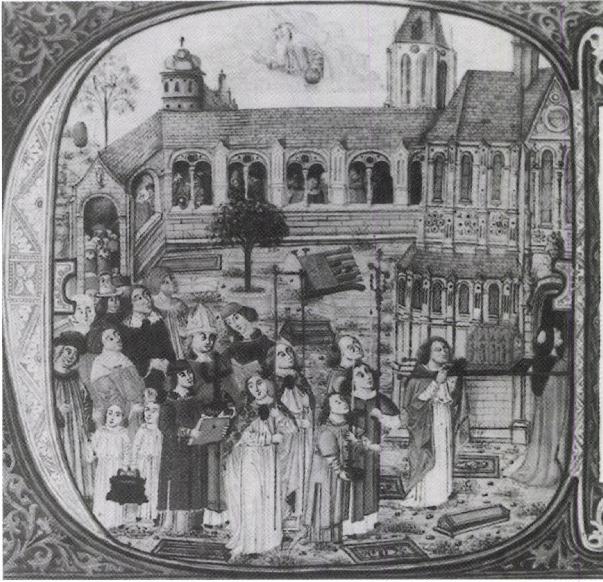


2

5. kép 1: Nyeregtetős sír építmények (STANOJEV 2000, 394. 10. kép); 2: A lapostető és nyeregtető szerkezeti rajza (Abb. 5 1: Satteldach-Grabbauten (STANOJEV 2000, 394. Abb. 10); 2: Konstruktionszeichnung von Flach- und Satteldach (MGRAD 1980, 79)

nőtt és gyermek, egyszer két gyermek nyugodott közös sírban.

Az utántemetések nagyrészt egyszerű (8) és épített téglakeretbe, téglasírba (15) történtek. Leggyakrabban 2 (20 eset), ritkábban 3–6 halottat temetettek egymásra vagy ugyanabba a keretbe, a régebbi csontokat a keret láb felőli végében vagy hosszanti oldalán felhalmozva.



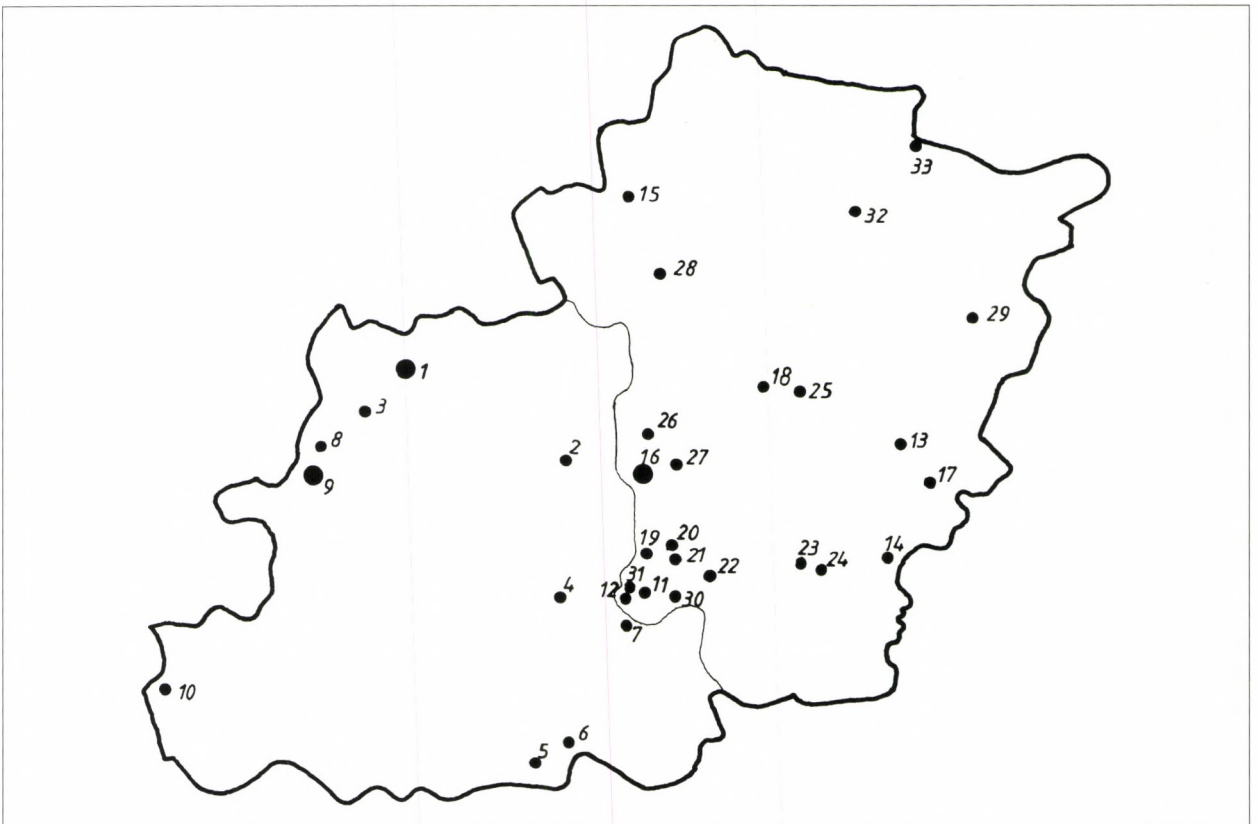
6. kép Körmenet gótikus kerengőben (iniciálé)
MGRAD 1980, 79.

Abb. 6 Prozession im gotischen Kreuzgang (Initiale)
MGRAD 1980, 79.

Az utántemetések tervszerűségét igazolja Szentek-Kaján Temetőhalom 2. sírja¹⁹, ahol egy épített, enyhén trapéz alakú téglakeretben legalább 2 személy csontjait megbolygatva egy harmadik maradványait helyezték el, s mivel az utoljára eltemetett számára a keret rövidnek bizonyult, az építmény Ny-i, azaz koponya felőli oldalán lefelé több sor téglát félkör alakban megfaragtak.

Különösen figyelemreméltó Ópusztaszer-Monostor 170–171, 176–178. sírja, melyben öt felnőttet és egy csecsemőt temettek el. A sír a monostortemplom fő hajójában helyezkedik el. Építési periódushoz kötni és datálni nem tudom, az viszont valószínűsíthető, hogy a templom különböző periódusaiban az építmény padozatához hasonlóan fehér terrazzóval (BÉRES-KÜRTI-NAGY-TROGMAYER-VÁLYI 1996, 29) vagy vörösmárvánnyal (TROGMAYER 1998, 47), esetleg feliratos vagy faragott domborműves kőlapal fedték (BÉRES-KÜRTI-NAGY-TROGMAYER-VÁLYI 1996, 30–31), mely újabb halottak temetésekor viszonylag könnyen eltávolítható volt.

Családi temetőzhelynek tartja Juhász Irén Csoltmonostoron a kolostor keleti szárnyának „A” helyiségében talált lapostetős épített téglakereteket



7. kép A téglás és téglakeretes temetkezések területi elterjedése Csongrád és Békés megyében
Abb. 7 Territoriale Verbreitung der Ziegel- und Zieghelrahmen-Bestattungen in den Komitaten Csongrád und Békés

(JUHÁSZ–KRISTÓ 1973, 105; JUHÁSZ 2000, 286). Szatmári Imre Murony 25. lh. ásatási dokumentációjában (BMMM 2048-1989 ld. még SZATMÁRI 1998, 625) megjegyzi, hogy a templom Ny-i zárófalánál feltárt két téglasír körül feltűnően sűrűsödnek a sírok, s lehet, hogy két család tagjait temették sokáig e két „kriptába.” Szintén Szatmári Imre dokumentált a középkori Megyer falu templomában a szentély északi részében egy lapostetős épített kétosztatú kriptát (SZATMÁRI 1998, 177).

Mindezek alapján felvetem azt a gondolatot, hogy az épített lapostetős téglakeretek egy része – főként a későközépkorban – családi temetkezőhelyként, kriptaként is funkcionálhatott.

A temetkezési szokás kelezése és elterjedése

Hazánkban a temetkezési szokás XI.²⁰ századi köznépi temetőinkben szórványosan már kimutatható. Szélesebb körben a XII–XIII. században, templom körüli temetőinkben terjedt el, és a XIV–XVI. századig – főképp nemzeti monostoraink körül – biztosan továbbélt.

A legtöbb téglás és téglakeretes temetkezést a Tisza-Maros-Körösök közéről és a Duna-Tisza közéről ismerjük (TETTAMANTI 1975, 95). Az általam vizsgált 10 Csongrád megyei és 23 Békés megyei lelőhely is ezen a területen van. A téglás, téglakeretes temetkezések gyakoriságát jól szemlélteti az elterjedési térkép (7. kép). Békés megyében jóval több a lelőhely, ennek oka azonban az, hogy Csongrád megyében a templomok kevésbé kutatottak. Sokat mondó adat a temetkezési szokás gyakoriságára nézve, hogy Csongrád megyében minden második megkutatott templom mellett találtak téglás és téglakeretes temetkezést, és a további ásatások során még több várható.

A téglaméretetek vizsgálata

Az alábbi táblázatban csak a *téglás és egyszerű téglakeretes*, biztosan datált sírokban talált téglák méreteit tüntettem fel. Az *épített téglakeretek (téglasírok)* esetében az ásatók olyannyira kevés esetben mérték le a téglákat, hogy ezeket az adatokat nem tudtam érdemben vizsgálni. Azonban fontos megfigyelés – és alapvető szerkezeti követelmény – az épített téglakeretek esetében, hogy a téglák közel egyforma méretűek.

II. táblázat. *A téglás és téglakeretes sírokban talált téglák méretei*

A sír lelőhelye és száma	A sír kelezése (század)	Hosszúság cm	Szélesség cm	Vastagság cm
Zalavár-Vár 61. ²¹	X.	30	20	6
Elek-Téglagyár 44. ²²	XI.	36	16	3,5
Tótkutas 2. ²³	XII.	28	16	5
Gellértegyháza 7. ²⁴	XI–XII.	20,5	20	5,5
Gellértegyháza 11.	XI–XII.	30	18	5,5
Gellértegyháza 28.	XI–XII.	17	15	7
Gellértegyháza 47.	XI–XII.	25	17	7
Gellértegyháza 53.	XI–XII.	20	16	5
Gellértegyháza 84.	XI–XII.	35	15,5	6
Gellértegyháza 131.	XI–XII.	30	15,5	5
Gellértegyháza 212.	XI–XII.	35	20	7
		35	19,5	5
Gellértegyháza 255, 261, 263.	XI–XII.	30	15	5
Gellértegyháza 281.	XI–XII.	29	16	7
Gellértegyháza 570.	XI–XII.	28	19	6
		29,5	15,5	7
Békéssámszon-Cigánd 3. ²⁵	XII/XIII.	30	17	4,5
Csökmő-Peterd 26. ²⁶	XI–XIII.	29	17	5
Kamut 27. lelőhely 1. ²⁷	XI–XIII.	32,5	16,5	6
		31	15,5	4,5
		28	14,5	4,5

II. táblázat. A téglás és téglakeretes sírokban talált téglák méretei (folytatás)

A sír lelőhelye és száma	A sír keltezése (század)	Hosszúság cm	Szélesség cm	Vastagság cm
Kamut 27. lelőhely 1. ²⁷		?	16	4,5
		?	15	5,5
Kamut 27. lelőhely 12.	XI–XIII.	31	15	4,5
Kaposvár 734. ²⁸	XI–XIII.	31	16	4–5
Kardoskút-Hatablaki Kápolna-dűlő 12. ²⁹	XI–XIII.	24	13	5,4
Kardoskút-Hatablaki Kápolna-dűlő 16. ³⁰	XI–XIII.	28,5	15	5
		27	13,6	4,7
Kardoskút-Hatablaki Kápolna-dűlő 18.	XI–XIII.	16	?	4,5
		29	16,5	4
Tótkomlós ³¹	XI–XIII.	31,5	16,5	5
Csecstó-Paphalom 26. sír ³²	XIV–XV.	?	16,5	3,5
Csecstó-Paphalom 95. sír	XIV–XV.	34,5	16,5	5
Csecstó-Paphalom 96. sír	XIV–XV.	35	16,5	5
Csecstó-Paphalom 100. sír	XIV–XV.	30	17	5
Csecstó-Paphalom 126. sír	XIV–XV.	?	17	4
Csecstó-Paphalom 133. sír	XIV–XV.	32	16,5	3,5
Ópusztaszer-Kápolnai erdő 15. sír ³³	XIV–XV.	30	16	5,5
		?	15	5

A téglaméreték alapján annyit biztosan meg lehet állapítani, hogy megdönthetetlen és fenntartás nélkül használható méreteken alapuló időrend nem állítható föl. Az Árpád-kori téglák adatai nagy eltéréseket mutatnak: a szélső értékek 15–36x13–20,5x3,5–7 cm-esek. Az adatok akár egy síron belül is elég változatosak lehetnek, ez figyelhető meg például a Kamut 27. lelőhely 1. sírjában (SZATMÁRI 1995, 48). A méretek között gyakoriságot azonban meg lehet állapítani: a legsűrűbben előforduló téglaméret 28–30x15–17x4,5–5 cm. A későközépkorból jóval kevesebb adat áll rendelkezésemre. Itt a szórás kisebb: 30–34,5x15–20x3,5–5 cm. A leggyakrabban elforduló méret 30–32x15–16x5–5,5 cm.

A téglás sírokban talált Árpád-kori téglák szélső méretei (15–36x13–20,5x3,5–7) közé beilleszthető az összes felsorolt téglaméret a XI. századtól a XV. századig. Tendenciaként – a kevés későközépkori adat ellenére – annyi állapítható meg, hogy az Árpád-korban oly változatos téglaméretek a későközépkorra egységesebbé válnak, és a gótikus téglákra a 29³⁴–34,5x15–20x3,5–5,5 cm-es adatok lesznek jellemzőek.

A téglák vizsgálata

Csongrád és Békés megye területén több fontos fazekasműhely van (Hódmezővásárhely, Csongrád, Szentés, Mezőtúr) (KRESZ 1960, 323). A fazekasközpontok kialakulási helyein jó agyaglelőhelyeket is kell feltételeznünk, és – mivel téglavetésre gyengébb minőségű alapanyag is alkalmas – valószínűsíthető, hogy az Alföld területén a téglák előállításához megfelelő minőségű agyag állt a középkori ember rendelkezésére. A téglás sírok esetében vagy templomok, tégláépületek készítésénél kimaradt, esetleg régebbi épületekből bontott téglákat használtak fel³⁵, vagy „...a temetés célból hozhatták magukkal a temetőbe; erre utal a téglás sírok előfordulása néhány nem-templomos, köznépi temetőben” (KOVÁCS 1998, 42).

A téglás, téglakeretes temetkezések esetében többször találkozunk másodlagosan felhasznált római téglákkal. Ilyenek voltak a Tolna megyei Bátán (KOVÁCS 1998, 29), ahová a 6 km-re lévő Dunaszekcsőről vitték a téglákat, valamint Gyulafehérvár, és Kolozsvár Fő tér 11. és 13. sírjában (MÉRI 1943, 28–29), ahol helyben talált anyagot használtak föl.

Az épített téglakeretek, és néha az egyszerű keretek készítéséhez a téglákat valószínűleg kifejezetten a temetés céljaira vetették³⁶. Az épített keretek igényes kivitelben készültek, és kötésbe rakott, ugyanakkora téglákból állnak. Az ilyen sírok anyagigénye igen nagy. Egy átlagos épített téglakeret 3–4 sor téglából áll, és soronként legalább 18–20, tehát összesen 54–80 téglára van szükség a felépítéséhez³⁷.

A téglavetőket csak a társadalom rangos osztályába tartozók tudták foglalkoztatni, a sírok megépíttetése valószínűleg az ő kiváltságuk volt.

A téglás sírokba temetett halottak társadalmi helyzete

A Régészeti kézikönyv a téglakeretes temetkezéseket az előkelők, az „egyszerűbb téglasírokat”, pl. a koponya két oldalán elhelyezett 1-1 téglát a szegényebbek temetkezéseiként tárgyalja, majd megjegyzi, hogy a közrendűek temetkezéseiben a téglás sírok ritkaságszámba mennek, és itt is az előkelők temetkezéseit jelzik (RÉGKK 1954, 53–54). A téglás sírokban nyugvók előkelő társadalmi helyzete mellett szólnak a téglák vizsgálatának eredményei és az alábbi statisztikai elemzések.

Mellékletek

A sírokban nyugvó 321³⁸ eltemetett közül – nem számolva a koporszókeket és kerámiatöredékeket – 39 (12,2%) halottat bocsátottak útjára melléklettel. Ez az arány azonban csak más korszakok adataival összevetve tűnik kevésnek³⁹, a keresztény temetési gyakorlatot tekintve⁴⁰, és a román korra jellemző egyszerűbb viseletre gondolva egyáltalán nem meglepő.

III. táblázat. A mellékletek csoportosítása és a tárgy-csoportok százalékos megoszlása

Mellékletek	db	db	%
<i>Ékszerek</i>		35	58,3
S-végű hajkarika ezüsből	6		
S-végű hajkarika bronzból	5		
Függő, fülbevaló	5		
Oxidnyom a nyaknál	1		
Pasztagyöngy	11		
Állatfejes bronz karperec	2		
Gyűrű	5		
<i>Viseleti tárgyak</i>		11	18,3
Párta	2		
Szív alakú bronzdísz aranyozásnyomokkal	1		
Párizsi kapocs	3		
Vascsat, vaskarika	3		
Oxidnyom a medencelapáton	1		
Fülesgomb	1		
Pénz	10	10	16,7
Egyéb ⁴¹	4	4	6,7
Összesen	60	60=100%	100,0

A táblázatból kiderül, hogy a legtöbb (58,3%) melléklet az ékszerek, a viseleti tárgyak (18,3%), és pénzek (16,7%) köréből kerültek ki.

IV. táblázat. A sírok elhelyezkedése az egyházi épületekhez képest

A sírok elhelyezkedése	Csongrád–Békés		Más megyék		Összesen
	Előfordulás (eset)		Előfordulás (eset)		
<i>A templombelsőben</i>		18		4	22
A főszentélyben	–		2		
A főhajóban	8		–		
A D-i mellékhajóban	7		1		
A templomtoronyban	3		1		
<i>A kolostorban vagy mellette</i>		24		6	30
A kerengőben	21		6		
A kolostor D-i zárófalánál	3		–		
<i>Az egyházi épület 4 m-es körzetében</i>		64		11	75
A szentélytől É-ra	8		1		
A szentélytől K-re	7		1		

IV. táblázat. *A sírok elhelyezkedése az egyházi épületekhez képest (folytatás)*

A sírok elhelyezkedése	Csongrád–Békés		Más megyék		Összesen
	Előfordulás (eset)		Előfordulás (eset)		
A szentélytől D-re	4		2		
A templom É-i fala mellett	1		1		
A templom Ny-i fala mellett	20		–		
A templom D-i fala mellett	21		5		
A templom DNy-i sarkában	3		1		
<i>Az egyházi épülettől távolabb</i>		37		12	49
A szentélytől É-ra	–		2		
A szentélytől K-re	5		1		
A szentélytől D-re	10		5		
A templom Ny-i falánál	7		1		
A templom D-i falánál	11		2		
A templom DNy-i sarkában	4		1		
<i>Köznépi temető</i>	1	1	4	4	5
<i>Nincs adat</i>	106	106	17	17	123
ÖSSZESEN		250		54	304

A temetkezések helye a temetőn belül

A halottak végső nyughelyének megállapítása az elhunyt társadalmi helyzetétől is függött. A szakirodalom egyetért azzal a gondolattal, hogy a szegényebb réteg temetkezett a temetőszélek közelébe, a rangosabbak, gazdagabbak a templom belsejébe vagy közvetlen környezetébe (BÁRDOS 1987, 13). A IV. táblázat szerint a halottak nagy része (72,2%⁴²) igen előkelő helyen volt: a templombelsőben⁴³ (12,5%), a kolostorépületben vagy közvetlenül mellette (17,1%), és az egyházi épület közvetlen környezetében (42,6%). Viszonylag kevés téglás és téglakeretes sír volt a templomtól távolabb (27,8%).

Összefoglalás

A téglás és téglakeretes temetkezéseket leggyakrabban az Alföldön találjuk kegyúri templomok, monostortemplomok területén, a kolostorok kerengőinek padozata alatt, plébániatemplomok cintermében (I. melléklet), az egyházi épületek közvetlen környékén, gyakran a templomtól NY-ra és D-re.

A halottak háton fekvő, nyújtott helyzetben vannak⁴⁴, a keresztény temetési gyakorlatnak megfelelően kevés számú, ám legtöbb esetben, főként az

Árpád-kori temetkezéseknél ékszemlékkel ellátva. A sírok nagy része (43,9%) korabeli bolygatástól sérült.

A téglás és téglakeretes temetési gyakorlatot a X–XVI. század között folyamatosan alkalmazták, de a szokás az Árpád-korban volt szélesebb körben elterjedt. A temetkezések különböző típusai nem vezethetők le egymásból, legtöbbjük egyszerre, egymással párhuzamosan élt. Az, hogy egy-két téglát, vagy teljes keret kerül-e a sírba, tudatos választás eredménye volt (KOVÁCS 1998, 42).

A temetkezési gyakorlatot az egyház elfogadta, sőt az egyház kötelékébe tartozó szerzetesek is gyakorolták.

A téglákat gyakran a halott sírba tétele után helyezték az elhunyt köré, így ez szükségszerűen a temetési szertartás része volt.

A téglás sírok legnagyobb részét valószínűleg, a téglakereteket és az épített téglakereteket szinte biztosan lefedték. A középkori kő- és deszkakeretes, valamint a keret nélküli temetkezések egy részénél is kimutathatóak a különböző anyagokkal történő sírfedések: ez történhetett deszkával⁴⁵, téglával⁴⁶ és kővel⁴⁷, valamint egyéb, mára már jórészt elenyészett anyagokkal is⁴⁸.

I. melléklet. Összefüggések a temetkezési csoportok és a temetők jellege között

TEMETKEZÉSI CSOPORT	A TEMETŐ JELLEGE						ÖSSZESEN	
	Köznépi		Monostortemplom körüli		Plébániatemplom körüli		Előfordulás (eset) = 100%	Megoszlás (%)
	Előfordulás (eset)	Tipuson belüli megoszlás (%)	Előfordulás (eset)	Tipuson belüli megoszlás (%)	Előfordulás (eset)	Tipuson belüli megoszlás (%)		
TÉGLÁS TEMETKEZÉSEK								
Tégla a koponya alatt			—	0,0	14	100,0	14	100,0
Téglák a koponya körül			1	6,0	16	94,0	17	100,0
Téglák a koponyateőnél a gerincre merőlegesen			4	26,7	11	73,3	15	100,0
Téglák a koponyánál és a lábcsontoknál			1	8,0	12	92,0	13	100,0
Téglák a lábcsontoknál			8	50,0	8	50,0	16	100,0
Összesen				14		61	75	
TÉGLALABORÍTÁSOS TEMETKEZÉSEK								
Sátorszerűen összehorított téglákkal fedett gyermeksírok			1	50,0	1	50,0	2	100,0
Téglapakolásos temetkezések			2	50,0	2	50,0	4	100,0
Összesen				3		3	6	
TÉGLAKERETES TEMETKEZÉSEK								
Részleges téglakeret			—	0,0	11	100,0	11	100,0
Teljes téglakeretek	1	3,7	14	51,9	12	44,4	27	100,0
Téglával fedett téglakeretes eseesősírok			10	100,0	—	0,0	10	100,0
Egyszerű épített téglakeretek			35	83,3	7	16,7	42	100,0
Koponyafülkés épített téglakeretek			4	100,0	—	0,0	4	100,0
Téglázott aljú épített téglakeretek			6	100,0	—	0,0	6	100,0
Lapostetős épített téglakeretek			2	33,3	4	66,7	6	100,0
Nyeregvetős épített téglakeretek			8	100,0	—	0,0	8	100,0
Összesen	1			79		34	114	
MINDÖSSZESEN	1		96	—	98	—	195	—

Mindent összevetve a téglás és téglakeretes halottas gyakorlatot a középkori templom körüli temetőkben a rangos elhunytak testének védelmét szolgáló

eljárásnak tartom, azonban a téma – főleg az eredet kérdése⁴⁹ és a datálások pontosítása terén – további kutatást igényel.

Jegyzetek

- 1 Ez azon temetők sírszámát véve alapul, ahol megjelent ez a temetési mód, az esetek 6,3%-át jelenti.
- 2 Ilyen tekintetben kiemelkedő Bóna István (BÓNA 1978) tanulmánya a dunatújvárosi temetőről, ahol deszka- és kökeretes, és deszkával fedett sírokat ír le, valamint H. Hámori Anna dolgozata (H. HÁMORI 1964) a téglási, és Zalotay Elemér (ZALOTAY 1957) elemzése a gellértegyházi temető kapcsán.
- 3 Itt ragadom meg az alkalmat, hogy köszönetet mondjak mindazoknak, akik munkámat segítették. Kiemelt köszönettel tartozom dr. Béres Máriának, akitől mind szakmailag, mind emberileg állandó támogatást kaptam, dr. Fodor Istvánnak, aki dolgozatom megjelentetésében nyújtott segítséget, valamint dr. Kovács Lászlónak, aki sajtó alatt lévő tanulmányát felhasználásra rendelkezésemre bocsátotta, dr. Trogmayer Ottónak, dr. Szatmári Imrének és Pávai Évának, akik publikálatlan feltárásaik dokumentációiba betekintést engedtek és a sírfotók egy részét felhasználásra átengedték, valamint Bende Líviának, dr. B. Nagy Katalinnak, dr. Jankovich B. Dénesnek, dr. Juhász Irénnek, és dr. Vörös Gabriellának, akik szintén publikálatlan feltárásaik anyagába engedtek betekintést.
- 4 A téglakeretes temetkezések 38,5%-a.
- 5 A fennmaradó 7,2%-ot azok a sírok alkotják, melyeket az „értelmezhetetlen téglasírok” kategóriába soroltam. Ezek vagy túlságosan bolygatottak voltak, vagy – főképp a régebbi feltárások esetében – a publikáció vagy eredeti dokumentáció nem tartalmazott elég adatot a sírok feldolgozásához.
- 6 A téglás és téglakeretes temetkezéseket temetkezési szokásként értelmezem, ennek megfelelően mellékletként csak a használati eszközöket, a viselet kiegészítőit, és a ruházat megmaradó elemeit kezelem.
- 7 Ezt a feltételezést látszik alátámasztani a gellértegyházi 316–317. női- és csecsemősír, amelyben a női váz koponyája körül 3 hosszanti élére állított téglát helyeztek el, és a medence két oldalán – a csecsemőváz körül – két szintén hosszanti élére állított téglát talált Zalotay Elemér.
- 8 TARI 1995, 79. A téglás és téglakeretes temetkezési szokás elemzéséhez közel száz, Csongrád és Békés megyén kívül feltárt sír adatait is felhasználtam. Ez esetben a két Csongrád megyei sírnál (Csongrád-Ellésmonostor 111. sír és Felgyő-Gedahalom 2. sír) jobban illusztrálja a csoportot ez a temetkezés.
- 9 A közöletlen feltárás adatait Pávai Éva bocsátotta rendelkezésemre, amit ezúton is köszönök. A dokumentáció általam fölhasznált része a Móra Ferenc Múzeumban található (MFM RégAd 1444-91).
- 10 Az adatokért dr. Szatmári Imrének tartozom köszönettel. A lelőhely dokumentációja BMMM 2048-1989 jelzettel a Munkácsy Mihály Múzeumban található.
- 11 Továbbá PÁVAI 2000, 227. 9. kép.
- 12 LÁSZLÓ 1979, 10. alsó kép „a felgyői kora Árpád-kori temető” (42. sírja). A sírről a képen kívül más adatom nincs, ezért az I. mellékletben nem tüntettem föl.
- 13 Az adatokat dr. Trogmayer Ottó bocsátotta rendelkezésemre, amit ezúton is köszönök. A dokumentáció a Móra Ferenc Múzeumban található MFM RégAd 251-283–76 jelzet alatt.
- 14 A koponyafülke kialakításának több változata előfordul, pl. Dombón (STANOJEV 2000, 394. 10. kép) a váz koponyájának két oldalán a váz gerincére merőlegesen elhelyezett lapjára fektetett téglákból, míg a koponyatetőnél ugyanilyen helyzetű hosszanti élére állított téglákból építették a fülkét.
- 15 A dokumentációban szám nélkül szereplő, üres kereteket a feldolgozás során én jelöltem római számokkal.
- 16 Az építmény igen stabil volt, a 102. sír épen maradt fedőszerkezetén egy rátemetkezést találtak (97. sír).
- 17 A sátor tetős fedőszerkezet a „sírmeretű” épületek esetében nagyon nehezen kivitelezhető, ezért feltételezem, hogy valójában nyereg tetőkről van szó.
- 18 Ez lényegesen több, mint az 1998-as hasonló témájú cikkben közölt szám (PAP 1998); időközben új adatokat is módomban volt felhasználni (pl. FARKAS 1998.).
- 19 Ezúton köszönöm meg Türk Attilának, hogy a sírra felhívta figyelmemet, és az adatok egy részének közlését számomra lehetővé tette.
- 20 Az általam ismert egyetlen – bizonytalanul – a X. századra keltezett téglás temetkezés Zalavár-Vár 61. sírja. KOVÁCS 1998, 39.
- 21 KOVÁCS 1998, 39.
- 22 MEDGYESI 1996, 197.
- 23 OLASZ 1959/b, 37.
- 24 A temetőről: ZALOTAY 1957.
- 25 OLASZ 1959/a, 6.
- 26 Az adatokért dr. Szatmári Imrének mondok köszönetet. A dokumentáció a Munkácsy Mihály Múzeumban, BMMM 2047-1989 jelzettel található meg.
- 27 SZATMÁRI 1995, 47., a 12. sír 49.
- 28 BÁRDOS 1987, 9.
- 29 OLASZ 1954, 198. (Az elnevezést Kovács Lászlótól vettem át [KOVÁCS 1998, 31] megkülönböztetendő a lelőhelyet a Méri István által feltárt Hatablaki-Kápolnától)
- 30 OLASZ 1956, 66., a 18. sír ugyanott.
- 31 OLASZ 1959/b, 35.
- 32 A temetőről: FOLTINY-KÖREK 1946, 149–190.
- 33 HORVÁTH 1975, 352.
- 34 HORVÁTH 1975, 348.
- 35 A téglák azonban nem származhatnak egy épületből, mivel a téglaméretük egy temetőn belül is igen szélsőségesek; pl. Gellértegyházán 15-35x15-20,5x5-7 cm közötti értékeket mértek.
- 36 Mindezek mellett szól az, hogy ritkán rosszul égetett, gyúrható állagú, mállékony téglákat találnak a sírokban.

- Adatgyűjtésben két ilyen eset szerepel: Endrőd 6. lelőhely 92. sír (az adatokért dr. Jankovich Dénesnek tartozom köszönettel), és Cegléd-Öregszőlők 1. sír (TARI 1992, 26. és 41–42. kép). Az itt felhasznált darabok valószínűleg félkészek; a szárítás után nem égették ki őket.
- ³⁷ Az általam ismert legmagasabb falú téglakeret Ópusztaszer-Monostor 170–171, 176–178. sírja. Falai 140 cm magasak, ez a legvastagabb téglával (7 cm) számolva is legalább 20 sor téglával, és soronként 22 téglával számolva kiderül, hogy legalább 440 téglára volt szükség a felépítéséhez.
- ³⁸ Csongrád és Békés megyére vonatkozó adatgyűjtésem 250 sírra terjedt ki. A sírokban 321 halott nyugodott.
- ³⁹ A mellékletek alacsony számát a bolygatásokkal is csökkent. A halottak közül 131-et bolygattak meg, ez az összes váz 43,9%-át teszi ki.
- ⁴⁰ „...Mindazt, amit azelőtt a sírba tettek [...], ezután a másvilágot e földön képviselő egyháznak adományozták” H. HÁMORI 1964, 129.
- ⁴¹ Ásópapucs 1, ezüstlemez 1, fémdarabka 1, karikás végű hengeres vastárgy 1 esetben került elő.
- ⁴² Itt azokat a temetkezéseket vettem figyelembe, ahol a temetkezés helye is ismert volt (ez összesen 176 temetkezés a vizsgált területen kívüli adatgyűjtésemet is felhasználva, mely a bizonytalan számú sírokon felül 54 téglás és téglakeretes sírt tartalmaz).
- ⁴³ A monostorok és a kegyúri templomok belsejébe csak a donátor család tagjai temetkezhetek. Hasonló jellegű, a nemesi származást erősítő megszorítások a szerzetesi monostorok kerengőjébe való temetkezésekhez is fűzhetők.
- ⁴⁴ A vizsgált területen csak egy esetben lehetséges a többi sírral ellentétes tájolás (Ópusztaszer-Monostor 3. sír), azonban itt csak egy koponya maradt meg jobb oldalán és koponyateteje fölött egy-egy hosszanti élére állított téglával. Csongrád-Ellésmonostor 82. sírban egy újszülöttet jobb oldalán zsugorítva temettek el, de mivel ez az újszülöttek természetes helyzete, ezt az esetet nem tekintem rendellenes temetkezésnek.
- ⁴⁵ Dunaújváros 76, 98, 117, 161, 191. sírok. BÓNA 1978, 115. és 122. Murony 25. lelőhely 58. sír. Téglával és kövekkel fedték Kolozsvár Fő tér 11. és 13. kő- és téglakeretes sírjait. MÉRI 1943, 28–29. Téglakeretes, deszkával fedett sírokról számol be Ópusztaszerrel dr. Béres Mária is (BÉRES–KÜRTI–NAGY–TROGMAYER–VÁLYI 1996, 31).
- ⁴⁶ A monostortemplomok belső terében elhelyezkedő temetkezések esetében a sírt fedhették téglával és márványlap(ok)kal, de nem lehet kizárni a csak márvánnyal történő sírfedést sem. Mind az ópusztaszeri (TROGMAYER 2000, 85), mind a vésztoi (JUHÁSZ–KRISTÓ 1973, 103), mind a Csongrád-ellési (PÁVAI 2000, 228) monostorok esetében megtalálták a templombelső márványpadozatának nyomainak.
- ⁴⁷ Kővel fedték Kolozsvár Fő tér 1–10., 12., 14. sírokat. MÉRI 1943, 25–30.
- ⁴⁸ Gyékénytel vagy textillel (BÓNA 1978, 141). Gellért-egyházán Zalotay a temető egyharmad részében figyelt meg „koporsós” (deszkakeretes?) temetkezéseket, amelyeknél sem fedél, sem koporsófenék nem volt. A halottakat néhány esetben valamilyen fás alapanyagú szövetébe is becsavarták. ZALOTAY 1957, 53–54.
- ⁴⁹ A téglakeretes sírok megjelenését Vályi Katalin a bizánci egyház hatásával magyarázza. VÁLYI 2000, 375–376.

IRODALOM

- BÁRDOS 1978
E. BÁRDOS, *Középkori templom és temető Kaposvár határában II. (Előzetes jelentés a leletmentő ásatásról) – Medieval Church and Cemetery in the Vicinity of Kaposvár: Part II.* SMK 3 (1978) 187–234.
- BÉRES–KÜRTI–NAGY–TROGMAYER–VÁLYI 1996
M. BÉRES–B. KÜRTI–Á. NAGY–O. TROGMAYER–K. VÁLYI, *Szermonostora és kora.* Ópusztaszer 1996. 25–35.
- BÓNA 1978
I. BÓNA, *Arpadenzeitliche Kirche und Kirchof im südlichen Stadtgebiet von Dunaújváros. – Árpád-kori templom és temető Dunaújváros határában.* ARegia 16 (1978) 99–157.
- CSALOGOVITS 1937
J. CSALOGOVITS, *A hazajáró lelkek elleni védekezésnek egy különös módja az avaroknál és a koraárpad-kori magyaroknál.* NÉ 29 (1937) 447–448.
- FARKAS 1998.
Gy. L. FARKAS, *Az Ópusztaszer-monostori antropológiai leletek metrikus, morfológiai és taxonómiai elemzése. – Metrical, morphological and taxonomic analysis of the human skeletal remains found at the Ópusztaszer-Monostor site.* In: Ópusztaszer-Monostor lelőhely antropológiai leletei. Szerk. Farkas L. Gyula. Szeged, 1998.
- FODOR 1994
I. FODOR, *Hajdúdorog-Kati dülő* RégFüz Ser. I. No. 46 (1994) 70–71.
- FODOR 1999
I. FODOR, *L'héritage archéologique des hongrois conquérants (X^{ème} siècle).* In: Les hongrois et L'Europe: conquête et intégration Paris–Szeged 1999, 61–101.
- FOLTINY–KOREK 1946
I. FOLTINY–J. KOREK, *A csecstói középkori templom és temetők.* ATI É 1 (1944–45) Szeged 1946, 149–190.

- H. HÁMORI 1964 A. H. HÁMORI, *A téglási középkori temető téglamellékletes sírjainak értékeléséhez. – Some Problems of Devaluating Brick-furniture Mediaeval Graven at Téglás.* DMÉ 1962–64, 127–131.
- HORVÁTH 1975 F. HORVÁTH, *Szer plébániatemploma és a település középkori története. – Die Pfarrkirche von Szer und die Geschichte der Siedlung im Mittelalter.* MFMÉ 1974/75-1 343–374.
- JUHÁSZ 2000 I. JUHÁSZ, *A Csolt nemzetség monostora.* In: *A középkori Dél-Alföld és Szer.* Szerk. Kollár Tibor. Szeged 2000, 281–305.
- JUHÁSZ—KRISTÓ 1973 I. T. JUHÁSZ—GY. KRISTÓ, *Vésztő a középkorban.* In: *Vésztő története.* Szerk. Szabó Ferenc. Vésztő 1973, 91–119.
- KOVÁCS 1998 L. KOVÁCS, *Árpád-kori templom és temető a karcagi Kápolnás-halmon. – Arpadenzeitliche Kirche und Kirchhof auf dem Kappellenhügel (Kápolnás-Halom) von Karcag.* SzMMA 1998. Szerk. Tóth László–Madaras László. Szolnok 1998.
- KRESZ 1960 M. KRESZ, *Fazekas, tálas, korsós. – Potter, jugmaker, dishmaker (Some Contributions to the Research and Comparison of Hungarian Pottery Works).* Ethn 74 (1960) 297–379.
- LÁSZLÓ 1979 GY. LÁSZLÓ, „Emlékezünk a régiokról”. Képes történelem. Budapest 1979.
- MGRAD 1980 *A Mátyás-Graduale.* Tanulmány és képmagyarázatok: Soltész Zoltánné. Budapest 1980.
- MÉRI 1943 I. MÉRI, *Ásatás a kolozsvári Főtéren 1943. – Fouilles sur la Grande place de Cluj-Napoca en 1943.* Közvetészi: J. KOVALOVSKÍ RégFüz Ser. II. No. 25 (1986)
- MÉRI 1964 I. MÉRI, *Árpád-kori népi építkezésünk feltárt emlékei Orosháza határában. – Bericht über die Ausgrabungen in Kardosút.* RégFüz Ser II. No. 12/a (1964)
- OLASZ 1954 E. OLASZ, *Árpád-kori temető Kardoskúton. – Mogilnik epohi Arpadov v Kardoskút.* ArchÉrt 81 (1954) 196–201.
- OLASZ 1956 E. OLASZ, *Árpád-kori templom és temető a kardoskúti templomdombon.* ArchÉrt 83 (1956) 66–67.
- OLASZ 1959a E. OLASZ, *Árpád-kori település Békéssámson-Cigándon.* SzKMÉ 2 (1959) 5–11.
- OLASZ 1959b E. OLASZ, *Elpusztult XI–XVI. századi falvak Kardoskút, Tótkomlós és Békéssámson határában.* SzKMÉ 2 (1959) 31–39.
- PAP 1998 I. K. PAP, *Előzetes beszámoló a téglás és téglakeretes temetkezésekről s.a.* In: MKCsM 1998.
- PÁVAI 2000 É. PÁVAI, *Ellésmonostor kutatása.* In: *A középkori Dél-Alföld és Szer.* Szerk. Kollár Tibor. Szeged 2000, 219–233.
- RÉGKK 1954 *Régészeti kézikönyv I/1 Gyakorlati régészet.* Szerk. Banner János–László Gyula–Méri István–Radnóti Aladár. Budapest 1954.
- STANOJEV 2000 N. STANOJEV, *A dombói (Rakovac) Szent-György-monostor szentélyrekesztői.* In: *A középkori Dél-Alföld és Szer.* Szerk. Kollár Tibor. Szeged 2000, 383–429.
- SZATMÁRI 1995 I. SZATMÁRI, *Árpád-kori templomok Kamuton. – Árpádenzeitliche Kirchen in Kamut.* ArchÉrt 121–122 (1994–95) 37–56.
- SZATMÁRI 1997 I. SZATMÁRI, *Árpád-kori templom Sarkadkeresztúron. – Arpadenzeitliche Kirche in Sarkadkeresztúr.* MFMÉ – StudArch 3 (1997) 345–379.
- SZATMÁRI 1998 *MRT 10. Békés megye régészeti topográfiája IV/3. Békés és Békéscsaba környéke I–II.* Szerk. Jankovich B. Dénes. Budapest 1998.
- TARI 1992 E. TARI, *A ceglédi Öregszőlők régészeti emlékei. – Archaeological finds from Cegléd-Öregszőlők.* CF 26. Szerk. Kocsis Gyula. Cegléd 1992.
- TARI 1995 E. TARI, *Árpád-kori falusi templomok Cegléd környékén. – Árpáadian age rural churches surroundings of Cegléd.* CF 31. Szerk. Kocsis Gyula. Cegléd 1995.
- TETTAMANTI 1975 S. TETTAMANTI, *Temetkezési szokások a X–XI. században a Kárpát-medencében. – Begräbnissitten im 10–11. Jh. im Karpatenbecken.* StCom 3 (1975) 79–123.

- TETTAMANTI 1982 S. TETTAMANTI, *Temetkezési szokások a Kárpát-medencében a X–XI. században. – Burial Customs in the Carpatian-Basin in the 10th and 11th Centurie.* EMN 10 (1982) 86–95.
- TROGMAYER 1998 O. TROGMAYER, „...Messzelátó hegy gyanánt szolgált...” Szer monostorának építéstörténete. – „...Es diene als eine Ausblickshöhe...” *Die Baugeschichte der Kirche des Klosters von Szer.* Szeged 1998
- TROGMAYER 2000 O. TROGMAYER, *Fecerunt magnum aldumas. – Gondolatok Szer monostorának építéstörténetéről.* In: *A középkori Dél-Alföld és Szer.* Szerk. Kollár Tibor. Szeged 2000, 81–107.
- VÁLYI 2000 K. VÁLYI, *Régészeti emlékek.* In: *Európa és Magyarország Szent István korában.* Szerk. Kristó Gyula–Makk Ferenc Szeged 2000, 365–385.
- ZALOTAY 1957 E. ZALOTAY, *Gellértgyházai Árpád-kori temető.* RégFüz Ser. I. No. 7. Budapest 1957.

GRÄBER MIT ZIEGELN UND ZIEGELRAHMEN IN DER SÜDÖSTLICHEN TIEFEBENE

Auszug

Die mittelalterlichen Ziegel- und Ziegelrahmengräber finden sich am häufigsten in der Großen Ungarischen Tiefebene im Bereich von Patronatsherren- und Klosterkirchen, unter dem Kreuzgang-Bodenbelag der Klöster und in den Begräbnisstätten der Pfarrkirchen. In den mittelalterlichen Friedhöfen der beiden von mir untersuchten Komitate

Csongrád und Békés stieß ich auf 250 derartige Bestattungen. Die Menge von Angaben machte es möglich, die Haupttypen von Ziegel- und Ziegelrahmengräbern zu skizzieren, innerhalb der Typen Gruppen auszusondern, diese zu datieren und die Hauptcharakteristiken der Bestattungssitte darzustellen.

Die Typen und Gruppen von Ziegel- und Ziegelrahmengräbern, ihre Datierung und die Kurzbeschreibung der Brauchform:

Typ	Datierung (Jh.)	Abdeckmaterial des Grabes	Brauch	Abb.
I. Ziegelbestattungen				
1. Ziegel unter dem Schädel	11.–13.	–	Unterstützung des Schädels	1a
2. Ziegel um den Schädel	11.–15.	Bretter, Ziegel	Schutz des Schädels	1b
3. Ziegel an der Schädeldecke quer zur Wirbelsäule	11.–15.	Bretter	Schutz des Körpers	1c
4. Ziegel an Schädel und Fußknochen	11.–15.	Bretter	Schutz des Körpers	1d
5. Ziegel an den Fußknochen	11.–15.	Bretter	Schutz des Körpers	1e
II. Ziegelbedeckungsbestattungen				
1. Kindergräber mit zeltartig zusammengestelltem Ziegeldach	11.–13.	Ziegel	Schutz des Körpers	2, 1a–b
2. Bestattungen mit Ziegelpackung	10.–15.	Ziegel	Verhinderung der Rückkehr der Seele	2, 2
III. Ziegelrahmengräber				
1. Teilweise Rahmen	11.–13.	Bretter	Schutz des Körpers	3, 1
2. Vollständige Rahmen	10.–15.	Bretter	Schutz des Körpers	3, 2
3. Ziegelgedeckte Kindergräber mit Ziegelrahmen	11.–15.	Ziegel	Schutz des Körpers	3, 3
4. Einfache gebaute Ziegelrahmen	11.–16.	Bretter, Ziegel	Schutz des Körpers	3, 4
5. Gebaute Ziegelrahmen mit Schädelnische	12.–15.	Bretter, Ziegel	Schutz des Körpers	4, 1
6. Gebaute Ziegelrahmen mit Ziegelboden	11.–15.	Bretter, Ziegel	Schutz des Körpers	4, 2
<i>Sicher ziegelgedeckte gebaute Ziegelrahmen</i>				
7. Gebaute Ziegelrahmen mit Flachdach	11.–15.	Ziegel	Schutz des Körpers	4, 3 5, 2; 6
8. Gebaute Ziegelrahmen mit Satteldach	12.–15.	Ziegel	Schutz des Körpers	5, 1–2; 6

Im Untersuchungsgebiet (Abb. 7) kommen die Bestattungen mit Ziegelrahmen (54,0%) und von diesen wieder die gebauten Ziegelrahmen am häufigsten vor, die Ziegelbestattungen seltener (36,4%) und die Ziegelbedeckungsbestattungen vereinzelt (2,4%).

Die Bestattungssitte war bei den Vornehmen üblich: Ein großer Teil der Toten (72,2%) wurden an sehr würdigen Stellen bestattet: im Kircheninneren (12,5%), in oder neben Klostergebäuden (17,1%) sowie in unmittelbarer Nachbarschaft von kirchlichen Gebäuden (42,6%).

Der Totenbrauch mit Ziegeln und Ziegelrahmen erklärt sich vor allem mit dem Schutz des Körpers der Verstorbenen – nach meiner Vermutung haben bei den Gruppen 2–5 der Ziegel- und den Gruppen 1–2 und 4–6 der Ziegelrahmenbestattungen die Ziegel Bretter gestützt. Die Gräber der Gruppen 7–8 der gebauten Ziegelrahmen waren mit Sicherheit

ziegelgedeckt, aber die deckentragende Konstruktion war auch bei mehreren gebauten Rahmen (Gruppe 4–6) zu beobachten, wo die Bedeckung nicht dokumentiert war.

Die Säuglingsgräber der Gruppe 3 der Ziegelrahmengräber waren mit Flachdach- und die Gräber von Gruppe 1 der Ziegelbedeckungsbestattungen mit Satteldach-Ziegelkonstruktion gedeckt. Eine Besonderheit ist Gruppe 1 der Ziegelbestattungen wo der Totenschädel mit Ziegeln unterstützt war – vielleicht die Übernahme einer Brauchform aus der Landnahmezeit, bei der der unter den Kopf gelegte Sattel durch Ziegel ersetzt worden war.

Ebenfalls sonderbar und sehr selten ist Gruppe 2 der Ziegelbedeckungsbestattungen, wo die Ziegel auf verschiedenen Körperpartien als Äußerung der Furcht vor der zurückkehrenden Seele des Toten interpretiert werden könn.

I. K. Pap
Szombathely, Pf. 14.
Savaria Múzeum
H-9701