

Bugán Adél

## ÚJABB KUTATÁSI EREDMÉNYEK AZ AQUINCUMI LELŐHELYŰ ÓLOMMÁZAS SERPENYŐK GYÁRTÁSÁNAK KÖRÜLMÉNYEIRŐL

A Pannonia területén végzett ásatásokon a kerámiák között viszonylag kis százalékarányban kerültek elő római kori ólomházas edények,<sup>1</sup> mindazonáltal töredékeik mennyisége az utóbb eltelt évtizedek folyamán igencsak megnövekedett a hazai múzeumok raktáraiban. A hirtelen gyarapodásnak fő oka az, hogy közismertté váltak olyan épen megmaradt házias agyagedények, amelyeknek készítését egyértelműen a római császárkorra datálták és a hasonló házias töredékeket a szakemberek ma már bizonytalan stratigráfiai helyzetben vagy szórványként megtalálva, a lelőköri körülmények meghatározottsága nélkül is megkülönböztetik a későbbi korokban használatos ólomházas kerámiáktól. A Római Birodalom összes provinciájának házias leletei között a pannoniaiak<sup>2</sup> feltűnően nagy mennyiséget képviselnek, s ezeknek jellegzetes csoportjait alkotják a helyben gyártott termékek, amelyekhez hasonlatosakat csak Moesiából és Daciából<sup>3</sup> ismerünk.

Az aquincumi ásatásokról származó ólomházas kerámiák származási helyük és koruk szerint három nagy csoportba sorolhatóak:

– Importált kerámiák, amelyekből eddig csak kevés, általában igen apró töredékek kerültek elő. Főképp mécseseknek, skyphosoknak, csészéknek vagy bizonytalanul meghatározható formájú edényeknek a maradványai.<sup>4</sup> A Pannoniában gyártottaknál aprólékosabban kidolgozott reliefes növényes díszítmény, többféle színű vagy irizáló fényű házias utal arra, hogy Észak-Italiából, esetleg más, keleti provinciák gyártási centrumaiból származnak. Úgy tűnik, hogy ezek már a római foglalatást követő első évtizedekben, Claudius korától kezdve eljutottak a provinciába és behozataluk a 2. században is folytatódott, de nem tartjuk valószínűnek, hogy ilyeneket a kereskedelemben nagy mennyiségben forgalmazták volna.

– A 4–6. században használatos házias edények egész Pannonia területén hasonló külleműek voltak.<sup>5</sup> Egyező tulajdonságaik, hogy általában pusztán készültek, felületüket bekarcolások, árkolások vagy bordák díszítik. Formájuk nagyobb részben a he-

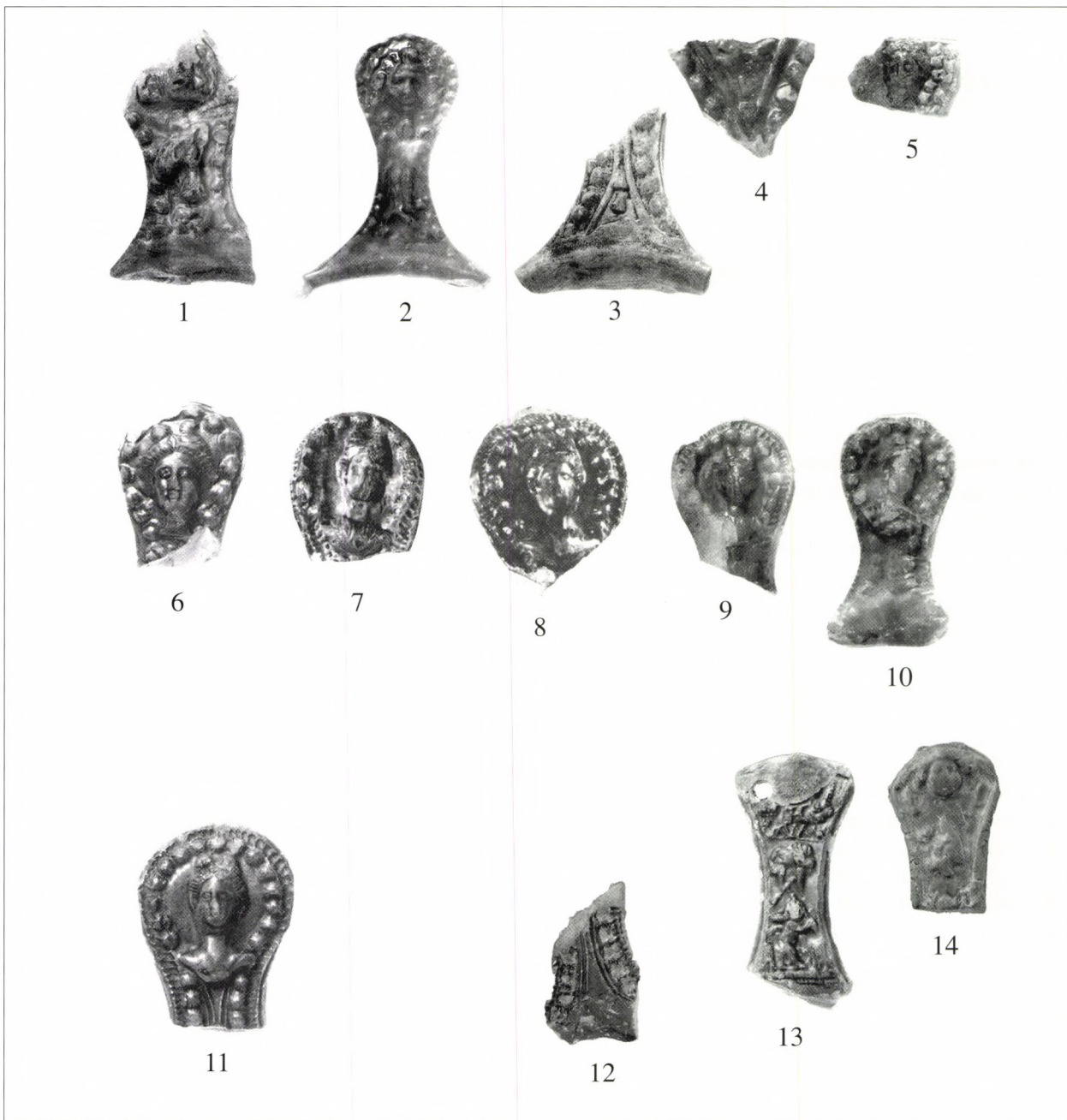
lyi házikerámiákéra, ritkábban a fém-, üvegedényekére hasonlít. Asztali ivóedények, korsók, kancsók vagy két-három szalagfüles bögrék, mécsesek a sírok mellékleteiként épen maradtak meg. Lakóépületek romjai között gyakori leletek a kis méretű konyhai dörzstálak töredékei. A késői császárkori kerámiaházak gyakran vékonyak, barna, barnássárga vagy fűzöld árnyalatúak. A vastagabb házias külleme a citrom héjára emlékeztet, felületüket azért tarkítják apró, sötétbarna lyukak, mert ekkoriban a fazekasok a háziashoz arany-ezüst kohászatból szerzett kristályos ólomoxidot használtak.<sup>6</sup>

– Forma és díszítés tekintetében a 2. századra, a 3. század elejére datálható ólomházas kerámiák a legjellegzetesebbek. Ezeknek az edényeknek a felületét szinte mindig egyedi, csakis a fémedényekről ismerős reliefes motívumok díszítik és ritkán ismerünk fel rajtuk más kerámiákon ábrázolt motívumokat. A magasra korongolt edényfalakat leggyakrabban pusztán kézzel (à barbotine) formázott, különböző távolságban egymás mellé illesztett sarló alakú díszítmények borítják. A jól kiégetett aquincumi leletek házias általában vastag, selyemfényű, olíva- vagy zöld színű, a sarló alakos barbotindísz felület gyakran világoszöld árnyalatú. Agyaguk tartós, jól kiégetett, kemény, sötétszürke, a házias alatt vöröses. Többnyire csak a töredékeik kerültek elő az ásatásokon.

Egész Budapest területéről mindössze hat, sír- mellékletként talált házias lelet maradt meg épen a 2. századból: Négy vízszintes füles tálka, egy kanna és egy tintatartó.<sup>7</sup> A tálkák a fémtálak szolgai utánzatai. A kannának és a tintatartónak az egész felülete reliefes, díszítményükben különös figyelmet érdemelnek az apró borostyánlevelek, amelyeket ugyanazzal a pecsétlővel mintázták, és arról tanúskodnak, hogy az edények egyazon műhelyben készültek. Pannonia területéről összesen két lapított gömb alakú kanna ismert, egy harmadik pedig a limestől keletre eső barbár területéről.<sup>8</sup> A kannák ugyan különböző műhelyek termékei, különös, hogy mégis nagyon hasonlóan egymásra: mind ólomházások, reliefdíszesek, vállukhoz három kerekre formázott szalagfül és egy henger

alakú kiöntő illeszkedik, a kiöntő alatt az edényfal több helyen átlukasztott. Ugyanolyan eljárással készültek: a felső rész kézzel formázott, körömnyszerű, lefelé fordított sarló alakú motívumokkal díszítették, az alsó részét pedig Dr.37 sigillaták formájának felhasználásával alakították ki. Barkóczi László véleménye szerint legközelebb Kisásziában gyártottak hasonló formájú edényeket (BARKÓCZI 1992, 15–17).<sup>9</sup>

A töredékesen magmaradt aquincumi ólommázás emlékek között a legnagyobb és legjellegzetesebb csoportot a serpenyőnyéltöredékek alkotják.<sup>10</sup> A hosszúkás formájú, lekerekített végű, részben negatív mintából préselt, részben pengével faragott fogók reliefes felületén egymáshoz nagyon hasonló díszítmény látható: kettős kontyos nőalak mellképe vagy gorgófore emlékeztető arc, amit a fogó peremén ívesen körbefutó rozettafüzér övez<sup>11</sup> (1–2. kép 1–12.). Két



1. kép–Abb. 1. Aquincumi lelőhelyű mázas serpenyőnyelek – Glasierte Pfannengriffe aus Aquincum. 1: ltsz. 55. 42. 2: ltsz. 89. 1. 44 ; 3: ltsz. 57. 01. 294; 4: gysz. R 2310; 5: ltsz. 69. 1. 750; 6: ltsz. K 49; 7: ltsz. 30 241; 8: ltsz. 50 576; 9: ltsz. 51 880; 10: ltsz. 30 238; 11: ltsz. 30 240; 12: gysz. R 2311; 13: ltsz. 30239; 14: gysz. R 2312. M: 1:2

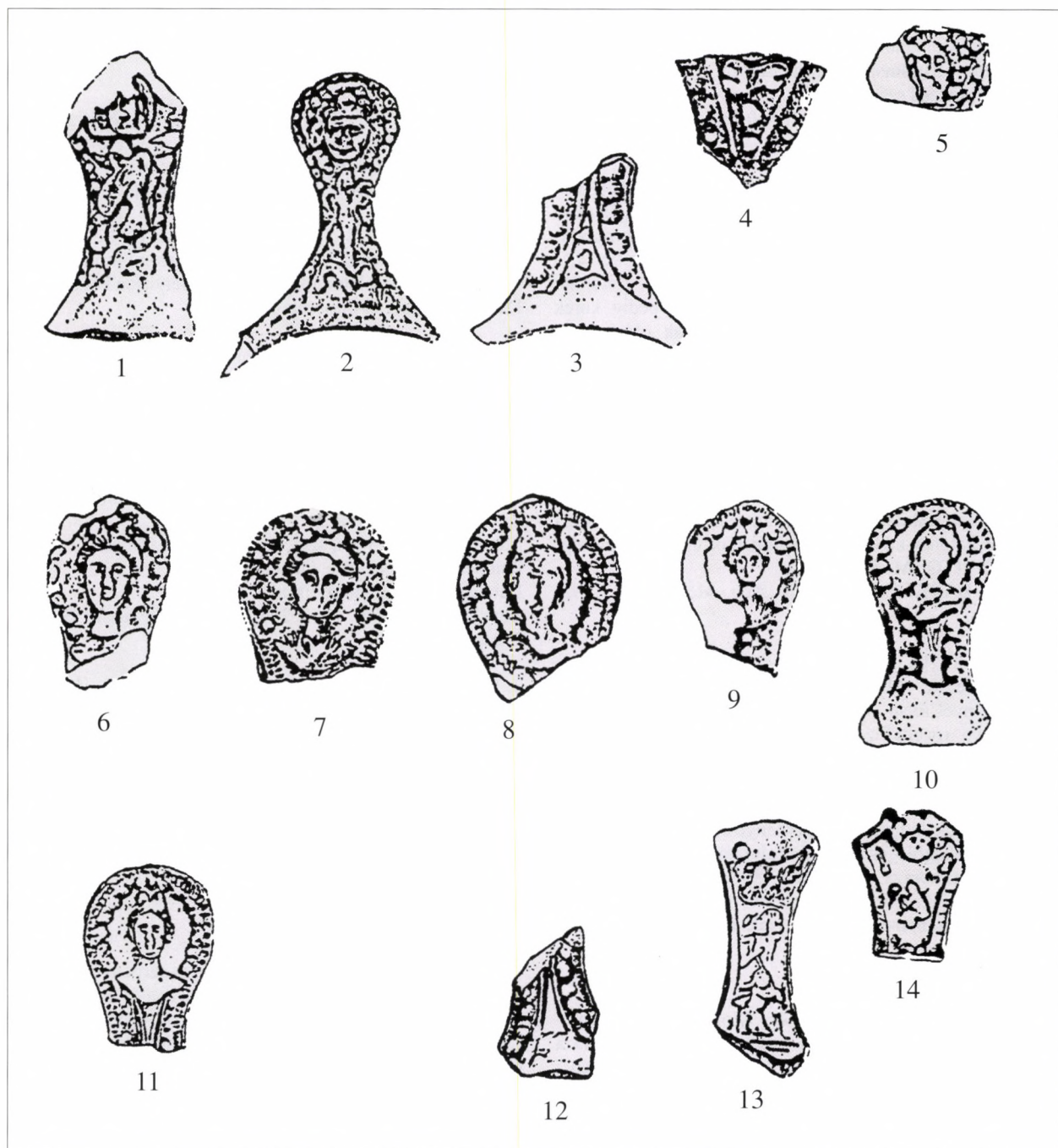
nyéltöredék különbözik ettől a típustól, a végük szögletes, reliefes díszítményüket pedig több apró, egymás alatt sorakozó motívum alkotja (1. kép 13–14.).

Ezen serpenyők ismertetésének és tanulmányozásának fő célja, hogy készítésük körülményeit a gyártáshoz kapcsolható aquincumi leleteknek és ásatási adatoknak az összegyűjtésével jobban megismerjük, a másik célunk az, hogy a rekonstruált ser-

penyő bemutatásával a serpenyőtöredékek felismerését elősegítsük.

*Az aquincumi lelőhelyű mázas serpenyők katalógusa* (1–2. kép)

1. Ltsz. 55. 42. 2 (1–2. kép 1). Ólommázás serpenyőnyél. Mája olivazöld, néhol sárgás, a mélyedésekben barna. Agyaga szürkére égett. A reliefmező felső végének díszítménye maszkszerű, sugárkoszorúval övezett fej. Az arc



2. kép 1–14: A nyelekről készült rajzok M:1:2  
Abb. 2. 1–14: Die Zeichnungen der Griffe M:1:2

felső része és az orr letörött, az ajkak mosolyra húzódnak. Alább posztamensen álló nőalak szobrának oldalnézetű ábrázolása látható. A nőalak teste hátra hajlik, jobb lábbal előre lép, lábszárait hosszú, fodrozódó ruha fedi, vállain talán széltől dagasztott köpeny lobog (Isis Pharia ábrázolásának egyik típusa?) vagy talán kiterjesztett szárnyakkal felrepülni készül (a samothrakéi Nikéhez hasonló nőalak ábrázolása?). A középső motívumokat rozettafüzér keretezi, a rozetták között kidomborodó sáv húzódik. A nyél hátulsó részén függőleges irányú faragás nyomai látszanak.

Méretei: hossza: 8, 5 cm, szél.: 4, 6 cm, vast.: 1, 7 cm.

Lelőhelye: Aquincum, polgárváros, Macellum melletti kút betöltődése – Kuzsinszky Bálint ásátása.

Datálás: 2. század második fele.

Irodalom: KUZSINSZKY 1932, 360 ábra; NAGY L. 1945, 296, 14 kép.

2. Ltsz. 89. 1. 44 (1–2. kép 2). Ólomházas serpenyőtöredék. Máza olivazöld, a mélyedésekben barnás árnyalatú, élénken csillogó. Agyaga szürke. A reliefmező felső részén maszkhoz hasonló női fejet ábrázoltak: az arc körvonala kerek, a vonások erőtlenek, az ajkak mosolyra húzódnak. Kétoldalt zilált hajfürtök csüngenek, a homlok fölött pedig kerek konty ül. A fej alatt szárnyas fiú alakjának oldalnézetű ábrázolása látható. A reliefmezőt szorosan egymás mellé illeszkedő, apró rozetták sora keretezi. A serpenyő tájának pereme gyűrűszerűen kidomborodik.

Nyel méretei: hossza: 9 cm, szél.: 4, 6 cm, vast.: 1, 2. Tál méretei peremátm.: 17–18 cm, vast.: 0, 6 cm.

Lelőhelye: Aquincum, legiotábor – Óbuda, Kórház utca 6–12. – Szirmai Krisztina ásátása.

Datálás, lelőköri körülmények: 2. század második fele, „a Marcus utáni katonai tábor praetenturájának egyik legénység épületéből” (TOPÁL 1993, 245).

Irodalom: BARKÓCZI 1992, 26 Abb. 41; TOPÁL 1993, 245, 8. kép.

3. Ltsz. 57. 1. 294 (1–2. kép 3. és 5. kép 2–3). Ólomházas serpenyőtöredék. Máza sötét olivazöld, agyaga kékeszürke. A nyél felső vége letörött. A reliefes felület keretdíszítménye rozettafüzér, amelynek vonalát belülről két ívelt pálcadisz követi. A pálcák között két háromszög formájú rojtos díszítmény látható egymás alatt. A nyél hátulsó részén a tál felé húzott pengenyomok, a tál illeszkedésénél faragásnyomok láthatóak. A serpenyő pereme lekerekített, az edényfal függőleges irányban folytatódott.

Nyel méretei: hossza: 7 cm, szél.: 3, 3 cm, vast.: 1, 4 cm. Tál méretei: peremátm.: 18–20 cm v: 0, 7cm.

Lelőhelye: Aquincum, canabae északi része – Óbuda, Kerék utca.

Datálás: 2. század második fele.

4. Gysz. R 2310 (1–2. kép 4). Ólomházas serpenyőnyéltöredék. A nyél felső vége és alsó része letörött. Máza sötét olivazöld, agyaga kékeszürke. A nyél pereménél rozettasor, beljebb ívelt vonalú pálca látható, közöttük egy masnyszerűen megmintázott motívum és két fölfelé fordított háromszög alakú rojt sorakoznak egymás alatt. (Mellnél csomóba kötött, középen leomló stilizált ruharedők?) A nyél hátulsó részén lefelé húzott pengenyomok láthatóak.

Méretei: hossza: 4, 8 cm, szél.: 5, 9 cm, vast.: 1, 2 cm.

Lelőhelye: Aquincum, canabae – Óbuda, Pacsirtamező út 3–11. – Madarassy Orsolya ásátása.

Datálás: 2. századi rétegből.

5. Ltsz. 69. 1. 750 (1–2. kép 5). Ólomházas serpenyőnyéltöredék. Vége és alsó része letörött. Agyaga szürke. A máz világos olivazöld, a mélyedésekben barna. Középen portrészrűen megmintázott női fej látható, amit kettős rozettakoszorú övez.

Méretei: hossza: 3, 1 cm, szél.: 4, 3 cm, vast.: 0, 8 cm.

Lelőhelye: Aquincum, polgárváros nyugati része – Óbuda, Szentendrei út – Hajnóczy Gyula és Póczy Klára ásátása.

Datálás: 2. század második fele.

6. Ideiglenes ltsz. K49 (1–2. kép 6). Ólomházas serpenyőnyéltöredék. Vége sérült, alsó része letörött. A máz sötét olivazöld, csillogó. Agyaga kékeszürke. A középső, portrészrűen ábrázolt, kettős kontyos női fejet rozettafüzér keretezi.

Méretei: hossza: 7, 3 cm, szél.: 5, 1 cm, vast.: 1 cm.

Lelőhely: Aquincum – Feketesas–Nagyszombat utca sarka – Kérdő Katalin leletmentése liftakna mélyítése közben.

Datálás: 2. század második fele.

7. Ltsz. 30 241 (1–2. kép 7). Ólomházas serpenyőnyéltöredék. Máza olivazöld, néhol sárgás árnyalatú. Agyaga szürke, a máz alatt vöröses. A nyél alsó kétharmada hiányzik. A reliefmező középső motívuma egy portrészrűen ábrázolt női mellkép. A fejet rozettakoszorú övezi. A nőalak homlokán a hajfürtök sugar alakban kettős kontyba rendeződnek. A mellen a ruharedők középre húzódnak. A relief keretdíszítménye recés sor.

Méretei: hossza: 5 cm, szél.: 5 cm, vast.: 1, 5 cm.

Lelőhelye: Aquincum – Óbuda, szórvány.

Datálás: 2. század második fele.

Irodalom: NAGY L. 1945, 296, 14 kép; TOPÁL 1993, 145, 2. kép.

8. Ltsz. 50 576 (1–2. kép 8). Ólomházas serpenyőnyéltöredék. Máza vastag, csillogó, sötét olivazöld. Agyaga szürke. A reliefmező keretdíszítménye recés sor. Középen kettős kontyos nőalak portrészrű ábrázolása látható. A fej körül rozettakoszorú ível. A nyél törésvonala az alak mellénél húzódik.

Méretei: hossza: 6, 5 cm, szél.: 5, 5 cm, vast.: 1, 4 cm.

Lelőhelye: Aquincum, polgárváros – Óbuda, Papföld – Kuzsinszky Bálint ásátása.

Datálás: 2. század második fele.

Irodalom: TOPÁL 1993, 245, 4. kép.

9. Ltsz. 51 880 (1–2. kép 9). Ólomházas serpenyőnyéltöredék. A máz színe világos olivazöld, a mélyedésekben barna. Agyaga szürke, a máz alatt vörös, a nyél végénél narancsárgára égett. A reliefmezőben nőalak látható, az arc finoman megformázott, noha a portrészrű ábrázolást az utólag bekarcolt kerek szemek eltorzítják. A homlokot négyféle irányba kötött hajtincsek övezik, a fejtetőn két hegyes konty ül. A mellen a ruharedőket függőleges bekarcolások jelzik, lentebb a ruharedők két ívelt vonallal folytatódnak, a vonalakat középen háromszög alakú

motívumok takarják. A reliefmezőt recés dísz és rozetta-koszorú keretezi.

Méretei: hossza: 7, 2 cm, szél. : 4, 8 cm, vast. : 1, 1 cm.

Lelőhelye: Aquincum – Óbuda, szórvány.

Datálás: 2. század második fele.

Irodalom: TOPÁL 1993, 215, 5. kép.

10. Ltsz. 30 238 (1–2. kép 10). Ólomházas serpenyőtöredék. Mázja sötét olivazöld, a mélyedésekben barna, felülete fénytelen, repedezett, több helyen lepattogzott. Agyaga szürke, a máz alatt vöröses. A relief középső motívuma női mellkép, ami a nyél középső tengelyéhez képest a jobb oldalra dől. Az arcvonások lekoptak, csupán a fej ovális íve látható. A homlok körül a haj kettős kontyba fogott. A közepén leomló ruharedőket mell alatt két ívelt bekarcolás jelzi. A nőalakot kívülről recés dísz, belülről rozettafüzér keretezi, a füzér a vállnál megszakad. A nyél hátulsó része domború. A nyélhez csatlakozó perem lekerekített.

Méretei: nyél hossza a peremig: 8 cm, szél. : 5, 2 cm, vast. : 1, 2 cm. Tál peremének átmérője 16–20 cm, peremvast.: 0, 8 cm.

Lelőhelye: Aquincum, polgárvárostól keletre – Óbuda, Gázgyár területe – Kuzsinszky Bálint ásatása.

Datálás: 2. század második fele.

Irodalom: TOPÁL 1993, 245, 3. kép.

11. Ltsz. 30 240 (1–2. kép 11). Ólomházas serpenyőnyéltöredék. Mázja fénytelen, sárgás, a mélyedésekben barna. Agyaga barnásszürke színű. A nyél reliefdíszében nő mellképe látható. Az arc portrészzerűen megmintázott, a homlok körül sugár alakban elrendezett hajfürtök kettős kontyba húzódnak. A leomló ruharedőket a mell alatt két bekarcolt vonal jelzi. A mellkép körül rozettafüzér ível, amely a vállnál megszakad, lentebb folytatódik. A serpenyő peremén recés dísz fut körül. A reliefmezőben a rozetták és a nőalak pontosan igazodnak a középső szimmetriatengelyhez.

Méretei: hossza: 5 cm, szél. : 1, 4 cm, vast. : 0, 7 cm.

Lelőhelye: Aquincum – Óbuda, szórvány.

Datálás: 2. század második fele.

Irodalom: KUZSINSZKY 1932, 351, 360. ábra; NAGY L. 1945, 296, 14. kép; TOPÁL 1993, 245, 1. kép; GASSNER 1992, 18, Abb. 5. A3.

12. Gysz. R 2311 (1–2. kép 12). Ólomházas serpenyőtöredék. Mázja világos olivazöld, élénken csillogó, a kidomborodó felületeken lekoptott. Agyaga szürke. A peremnél recés dísz, beljebb rozettafüzér és két ívelt vonal húzódik. A nyél hátulsó domború felületén hosszanti irányú pengenyomok láthatóak.

Méretei: hossza: 5, 8 cm, szél. : 3, 3 cm, vast. : 1, 3 cm.

Lelőhelye: Óbuda, Gyorskocsi utca 26. – Kérdő Katalin ásatása.

Datálás: 2. század második fele.

13. Ltsz. 30 239 (1–2. kép 13). Ólomházas serpenyőnyél. Mázja világos olivazöld, néhol sárgás, a mélyedésekben barna, fénytelen, repedezett. Agyaga a máz alatt vörösesre, belül halványszürkére égett ki. A nyél bal felső részén lyuk látható, körülötte a máz és a díszítőanyag letört. – A sérülés oka, hogy a fém serpenyőkéhez hasonlatos akasztólyukat

kiegítés után fűrték az edénybe. – A törésselületen az agyag árnyalódásából látszik, hogy korong alakú motívum pattant le a reliefről (olyasféle formájú, mint a 14. nyéltöredéken, ugyanezen a helyen ábrázolt gyerekar). A jobb felső sarokban hosszúkás motívum látható (szőlőfűrthöz, lefelé fordított bőségszaruhoz hasonlíthatóak). Alább FC VALMAX felirat olvasható. Középen profil nézetű, kontyos női fejet mintáztak. Az arc előtt és a fej alatt az ábrázolások felismerhetetlenek. Legalul szárnyas fiúalak látható, kovácsüllőnél dolgozik avagy tripus előtt áll és éppen inni készül – valószínűbb az előbbi feltételezés, minthogy a terrakotta domborműveken leginkább üllő előtt tevékenykedő amoretteket ábrázoltak ebben a pózban. A díszítőanyagot kidomborodó keret övezi.

Méretei: hossza: 11, 5 cm, szél. : 5 cm, vast. : 1, 4 cm.

Lelőhelye: Aquincum – Óbuda, Gázgyár – Kuzsinszky Bálint ásatása.

Datálás: 2. század második fele.

Irodalom: THOMAS 1961, 24; BÓNIS 1990, 24; GASSNER 1992, 18, Abb. 5, A4; TOPÁL 1993; 246–47, 11. kép.

14. Gysz. R 2312 (1–2. kép 14). Ólomházas serpenyőnyéltöredék. Mázja olivazöld, matt, végére sötétbarna csöpp dermedt. Agyaga szürke. A nyél körülbelül közepén törött le. A reliefmező felső végén kerek, maszkyszerűen mintázott gyerekar látható, homlokát hosszú loknikba csavarodó haj fogja körül. A fej alá két pálca alakú dísz szimmetrikusan illeszkedik. A legalsó épen megmaradt motívum egy kovácsüllőnél munkálkodó szárnyas fiúalak. A törésvonal fölötti díszítőanyagból csak egy félkör látszik. A reliefmező széleit keret fogja körül.

Méretei: hossza: 6 cm, szél. : 3, 5 cm, vast. : 1, 4 cm.

Lelőhelye: Aquincum, canabae – Óbuda, Fényes Adolf út 4. – Madarassy Orsolya ásatása.

Datálás: 3. század elejére datálható tereprendezés rétegében.

A serpenyők tálrészből a 2., 3., 10. és 12. nyeleken megmaradt peremeken kívül Aquincumban három töredék ismert.

15. Ideiglenes ltsz. 94. 1. R. 31 (5. kép 2–3). Ólomházas serpenyő peremtöredéke. Mázja olivazöld, csillogó. Agyaga szürkére égett ki. A perem lekerekített, enyhén kihajló. A belső felületen mélyebb vízszintes árok fut körül, ennek alsó padkájára fedőt is helyezhettek, a külső felületet a perem alatt három vízszintes bekarcolás díszíti.

Méretei: falvast. : 0, 6 cm, magasság: 4 cm, peremvast.: 0, 9 cm, peremátmérő: 18–20 cm

Lelőhelye: Aquincum, canabae – Óbuda, Pacsirtamező út 3–11. – Madarassy Orsolya ásatása.

Datálás, lelőkörmények: 2. században betöltődött gödör, a tetején 3. század elejére datálható épület omladékaival. Az épületomladék planírozásába árkot ástak, az árok betöltődése a 3. század közepére datálható. A töredék a 3. század eleji épületomladékban került elő.

16. Ideiglenes ltsz. 94. 1. R. 28 (5. kép 2–3). Ólomházas serpenyő aljtöredéke. Mázja olivazöld, csillogó, a mélyedésekben barna. Az edényfenéken három mélyen bevésített

koncentrikus kör alakú árkolás, a belső felületen vékony bekarcolás látható.

Méretei: 0,7 x 2 cm vast. : 0,7 cm.

Lelőhelye: Aquincum, canabae – Óbuda, Pacsirtamező út 3–11. – Madarassy Orsolya ásatása.

Datálás, lelőkörmények: Egy gödör tetején fekvő szenes, paticosos rétegből származik. A réteg többször átforgatott a 2. század elejétől a 3. század közepéig.

17. Ideiglenes ltsz. 94. 1. R. 30 (5. kép 2–3). Ólomházas serpenyő aljtörredéke. Máza olivazöld, csillogó. Agyaga szürke. Az edényfenéken két koncentrikus körben bevésést árkolás látszik. A felület kidomborodó részei lekoptak. Az edény aljának belső részét vékony, kör alakú bekarcolás díszítette. Az edényfal körülbelül 45 fokos szögben kiöblösödött.

Méretei: aljvast. : 0,7 cm, falvast. : 0,6 cm.

Lelőhelye: Aquincum, canabae – Óbuda, Pacsirtamező út 3–11. – Madarassy Orsolya ásatása.

Datálás: Mivel a lelőkörmények a 15. törredékkel azonosak, a 3. század elejére datálható.

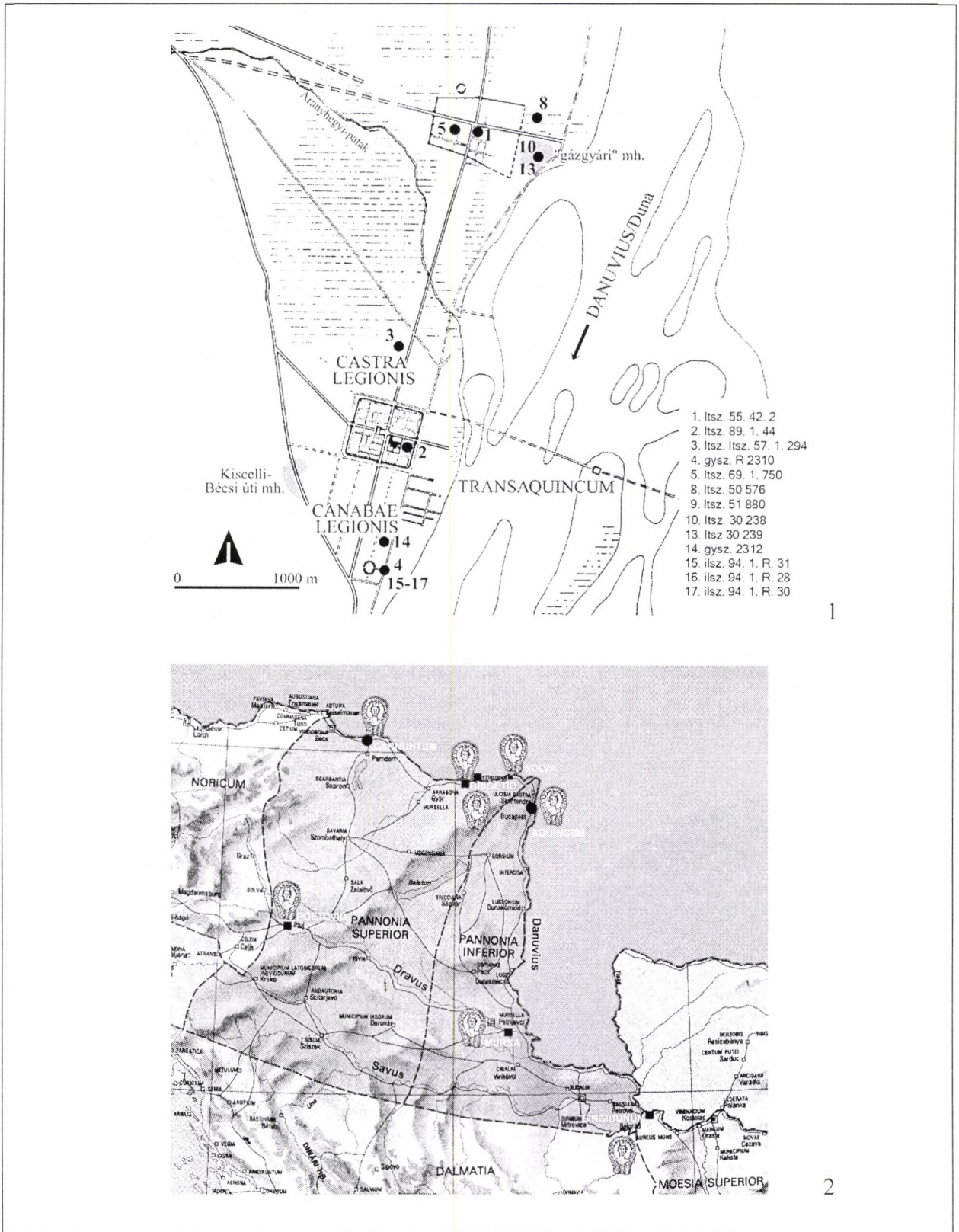
### 1. Volt-e Aquincumban mázas serpenyőket gyártó műhely?

A gyártás körülményeiről a műhelynek és az edényeket készítő mesterkezeknek az azonosításával juthatunk adatokhoz. A női arcokkal és rozettákkal díszített serpenyők gyártásának helyét egyelőre nem ismerjük. Azért feltételezzük, hogy Aquincum polgárvárosa és a Duna között elterülő „gázgyári”<sup>12</sup> fazekasműhely (3. kép 1) termékei lehetnek, mert a legtöbb, összesen tizennégy nyéltörredék Aquincumban és a környékén, közülük kettő<sup>13</sup> (KUZSINSZKY 1932, 351–52, 36. ábra; TOPÁL 1993, 245, 1. és 3. kép) pedig épp ezen műhely hulladékai között került elő. Az áru sikeres terjesztését jelzi az a körülmény, hogy a nyelek más pannoniai centrumokba, Aquincumtól nyugatra, délre és északi területekre is eljutottak. Egy ilyen nyél a műhelytől csak néhány kilométerrel távolabbról, Solvából (TOPÁL 1993, 245, 6. kép) származik. Nyolcat találtak Mursában (GASSNER 1992, 20, 22, Abb. 6 M1, Abb. 7 M2–8, M10, Abb. 10), ahol a „gázgyári” műhelynek sok más terméke, például sigillatautáztatok is nagy mennyiségben előkerültek. Csúpan egyetlenegy nyél ismert Poetovioból (GASSNER 1992, 24, Abb. 8, P1) és Carnuntumból (GASSNER 1992, 10, Abb. 1, 11, C4). Egyet Moesia területén, Singidunumban is találtak (ĐORĐEVIĆ 2000, 117). Kétkedhetnénk abban, hogy a singidunumi serpenyőtörredék egyazon műhelyben készült az aquincumiakkal, ha a reliefdísz nem volna azokhoz olyannyira hasonló küllemű. Az aquincumi 7. (ltsz. 30 241) nyél reliefjén a pecsétlőlenyomatok formája és elrendezése megegyezik a singidunumi nyélen láthatóval, ezért feltételezzük, hogy a kettőt egyazon negatív mintából préselték. Női mellképpel díszített nyeleket találtak Brigetióban, ez

utóbbiak közül egyet a Duna északi partján (KOLNÍK 1984, Abb. 59; GASSNER 1992, 16, Abb. 4, Br3), egy másikat pedig a déli partján (BARKÓCZI 1992, Abb. 45, Kat. 22; TOPÁL 1993, 245, 7. kép). Díszítményeik sok részletben különböznek az aquincumiakétól, valószínűnek tartjuk, hogy más műhelyeknek a gyártmányai, s csúpan a közkedvelt díszítményű árucikkeknek az utánpótlói voltak (3. kép 2).

Azok a kutatók, akik a „gázgyári” fazekasműhely területén végzett ásatások leletanyagát feldolgozták nem azonosítottak mázas edények gyártásához használható eszközöket. Nem lehetnek a bizonyítékai mázázásnak azok a színes üvegmázzal szennyeződött téglék sem, amik a polgárváros közepén, az ún. Basilica épületének tabernái között, 2. századra datálható rétegben kerültek elő (NAGY T. 1964, 50, 160 jegyz., 47. kép),<sup>14</sup> hiszen ilyen eszközöket az ólomházas edények készítése során nem alkalmaztak.

Az ólomházas termékek aquincumi gyártását meggyőzőbben igazolhatjuk, ha a leletcsoportot a többi hasonló korú, Aquincumban készült kerámialelettel vetjük össze: Mivel a mázas áru többsége reliefdíszes, a reliefeket pedig általában agyagból formázott negatív mintákkal préselték, olyan műhelyekben kell keresnünk a gyártást, ahol a 2. században fazekasmesterek negatív mintákkal dolgoztak. A Pannonia déli részén terjesztett mázas áru vizsgálata során Rajka Makjanić hasonlóképpen következtetett. Megállapította, hogy egyazon dél–pannoniai műhelyben gyártottak terra sigillatakat és az ólomházas kerámiákat (KOŠČEVIĆ –MAKJANIĆ 1986/87, 48). Aquincumban jelenleg két reliefdíszes árut készítő műhelyt ismerünk: a canabae nyugati szélén elterülő Bécsi–Kiscelli úti és a fentebb említett „gázgyári” telepet. A „gázgyári” műhely területén feltárt reliefdíszes edények – terra sigillata utáztatok – díszítményének stílusát Kiss Katalin elemezte (KISS 1938). Tanulmányának megjelenése óta több, mint hatvan év telt el, de kutatási módszere, megállapításai a reliefdísz elkészítésének stílusáról legnagyobb részben ma is hitelt érdemelnek. A reliefdíszes termékek között két csoportot különített el, ezekről megállapította, hogy két különböző mester készítményei voltak. Az egyik fazekast „Első” mesternek nevezte azért, mert a gyártásban övé volt a kezdeményező szerep, tanítványának, *Pacatus*nak a neve pedig a reliefmezőbe pecsételt signaturákon olvasható. A Kiscelli–Bécsi úti fazekastermékek reliefdíszítményein Parragi Györgyi a „gázgyári” műhelyben dolgozó „Első” mester korábbi stílusát ismerte fel (PARRAGI 1971, 78). A kutatás jelenlegi eredménye szerint a serpenyők gyártásának korában tehát összesen két mestert azonosíthatunk Aquincumban, akik negatív mintával préselt reliefdíszes edényeket készítettek. Az ólomházas termékeket formázó mesterkéz



- 1. ltsz. 55. 42. 2
- 2. ltsz. 89. 1. 44
- 3. ltsz. ltsz. 57. 1. 294
- 4. gysz. R 2310
- 5. ltsz. 69. 1. 750
- 8. ltsz. 50 576
- 9. ltsz. 51 880
- 10. ltsz. 30 238
- 13. ltsz. 30 239
- 14. gysz. 2312
- 15. ltsz. 94. 1. R. 31
- 16. ltsz. 94. 1. R. 28
- 17. ltsz. 94. 1. R. 30

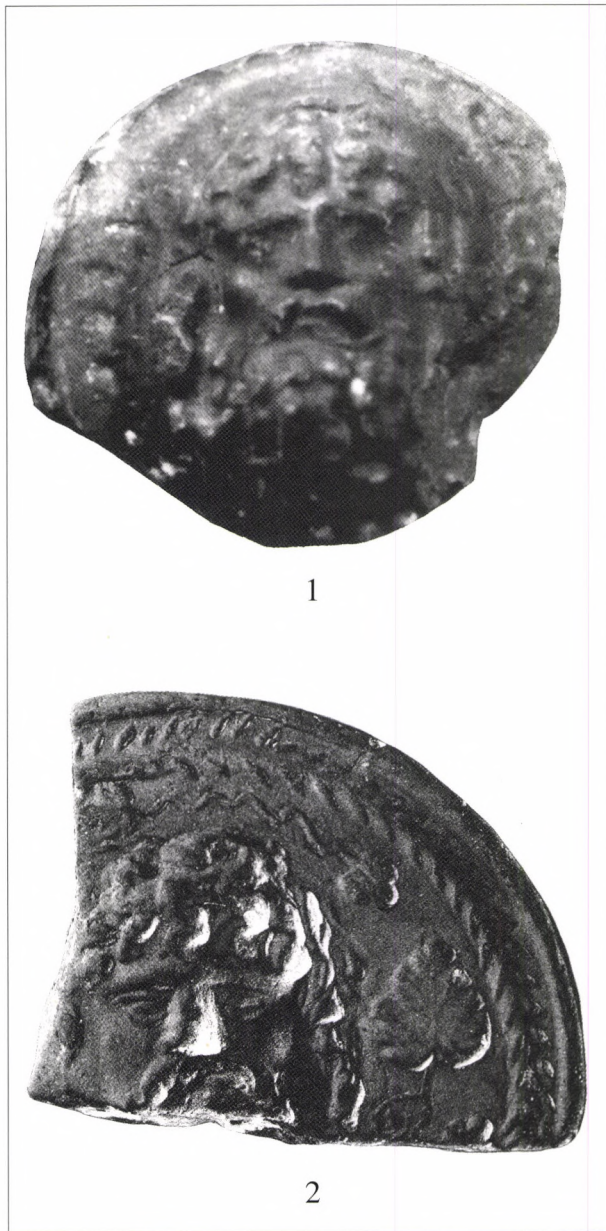
1

2

3. kép 1: A serpenyőnyelek lelőhelyei Aquincumban; 2: A női arcokkal díszített nyelek lelőhelyei Pannonia térképén  
 Abb. 3. 1: Die Fundorte der Pfannengriffe in Aquincum;  
 2: Die Fundorte der – mit weiblichen Masken verzierten – Pfannengriffe in Pannonien

és a műhely azonosítása céljából ezen mesterek termékeit vizsgálhatjuk meg, noha nem tekinthetünk el attól a ténytől sem, hogy a „gázgyári” műhelyben dolgozó mécseskészítők bármelyike dolgozhatott ilyen eljárással.

Az aquincumi sigillata utánzatokon és az ólom-mázás edényeken nem találunk azonos pecsétlővel mintázott reliefdíszítményt, azonban ebből a tapasztalatból még nem következtethetünk arra, hogy a mázas árut más műhelyben gyártották, hiszen a drága



4. kép 1: A mursai mázas medaillon; 2: „gázgyári” lelőhelyű mázatlan medaillon Serapis ábrázolásával  
Abb. 4. 1: Das glasierte Medaillon aus Mursa;  
2: Ein unglasiertes Medaillon mit Serapis Abbildung aus Aquincum-„Gaswerk”

fémfedvények küllemét utánzó, korai mázas kerámiák díszedényei általában ritkán hasonlítanak a mázatlan, hétköznapi használatra készített termékekre. Ugyanazok a mesterek egy másik, elkülönített pecsétlőkészletet is tarthattak a mázas áru gyártásához.

A pannoniai korai mázas edényeket általában olyan jellegzetes motívumok díszítik, amilyeneket a többi helyben készült kerámián nem láthatunk. Már Kiss Katalin megállapította, hogy a „gázgyári” fazekas-műhelynek egy kereskedelmi elosztóhelye működött Mursában (KISS 1938, 206–210, 224–228). Mivel azóta ugyanitt előkerült egy formatál is, amit nyilvánvalóan Pacatus készített, a kutatásban mindinkább elterjedt az a vélemény, hogy a leletek nemcsak hogy áruként kerültek Mursába, hanem nagyjából helyben készültek, s a „gázgyári” műhelynek itt egy leányvállalata működött (BÓNIS–GABLER 1990, 181). Azért is szükséges, hogy a mázas termékek vizsgálatát a mursai leletekre kiterjesszük, mert mindkét településről nagy mennyiségű, egymáshoz hasonló mázas edény származik.

Egy mursai lelőhelyű medaillonon díszített ólom-mázás csésze töredékén (GASSNER 1992, 20, Abb. 7, M8) (4. kép 1) szakállas férfifejet látunk. A vastag olivazöldre színezett ólomház a finomabb vonalakat és a keretező díszítményt eltakarja.<sup>15</sup> Bizonyosnak látszik, hogy az aquincumi „gázgyári” műhely mesterének a gyártmánya, hiszen éppen ennek a fazekastelepnek a hulladékaik között találunk olyan medaillonokat, amelyek mázatlanok ugyan, de a díszítményükben a szakállas fejet ugyanazzal a pecsétlővel mintázták. Ezekon megfigyelhetők az apró részletek is, a keretező díszítmény pecsétlői és bekarcolások könnyebben azonosíthatóak: Az egyik medaillon bal oldalánál Kiss Katalin Pacatus pecsétlőjével készült levelet és az ő stílusában húzott indaszárat ismert fel (4. kép 2), emiatt a tárgyat Pacatus korai készítményei közé sorolta (KISS 1938, 199–200, XVIII. tábla 19. kép).<sup>16</sup> A mursai mázas medaillon is ugyanezekkel a pecsétlőkkel készült, ezért hihetjük, hogy ez a csésze is Pacatus gyártmánya.

Közvetett bizonyítékok tehát igazolják, hogy a „gázgyári” mesterek Aquincumban vagy Mursában készítettek ólomházas edényeket, csupán amiatt lehetnek kétségeink efelől, hogy mindezidáig nem kerültek elő a gyártáshoz használt eszközök.

Egyelőre nem tekinthetjük igazoltnak azt a kutatásban elterjedt véleményt sem, hogy Pacatus mintázta volna az épen megmaradt albertfalvai kannát (KOŠČEVIĆ–MAKJANIĆ 1986/87, 36–38; BÓNIS 1990, 24–25). Ennek alsó része a „gázgyári”-akhoz hasonló, Dragendorff 37 típusú sigillaták formatáljával készült, talpgyűrűjét azokkal megegyező módon esztergálták, a reliefmezőben olyan indaszárakat látunk, amilyenek

Pacatus második alkotói periodusára voltak jellemzőek, de a négyféle leveles pecsétlő egyike sem ismert a „gázgyári” termékekről. Az ábrázolt szőlőindák tövében két nyulas pecsétlőt figyelhetünk meg, Pacatus ugyanilyeneket mintázott meg a sigillatautanzatain és formatáljain,<sup>17</sup> mindazonáltal az efféle futó és ülő nyulak a korabeli ábrázolásokon konvencionális motívumnak tekinthetőek és csak az apró részletek összevetésével azonosíthatóak. A kannán megmintázott reliefet vastag máz takarja és az ülő nyúl alakját még egy levél is lefedi, ezért úgy véljük, hogy azonos leveles pecsétlőlenyomatok megtalálásáig a kannát nem sorolhatjuk kétkedés nélkül a mester termékei közé.

A két „gázgyári” fazekas stílusa ugyan különböző volt, de termékeik hatottak egymásra és a sigillatak formatáljainak készítése során gyakran egymás pecsétlőkészletét is felhasználták. Az Aquincumban talált fogók reliefdíszeknek megmintázását is legalább két mesternek tulajdoníthatjuk. A különböző mesterkezdek legfőképpen nem a két pecsétlőkészlet különbözőségének felismerése révén, hanem inkább a pecsétlők használatának egymástól eltérő sorrendje és a bekarcolások különbözősége miatt érhetőek tetten. Egyazon fazekas készíthette azokat a nyeleket, amiknek reliefes felületén megfigyelhető, hogy a rozettafüzér íve bal felől, föntről megszakad, alább egy kicsivel beljebb folytatódik. Ezen nyelek negatívjának a megmintázását úgy kell elképzelnünk, hogy a pecsételést a fazekas mindig a jobb felső részen kezdte és balfelé folytatta, s csak a végén nyomkodta be a jobb felől üresen hagyott részt. Ez a fazekas a másíknál többnyire nagyobb szírmű rozettákat mintázott meg. Általában lendületesebb bekarcolások jellemzik a stílusát. Termékei között csakis portrészzerűen ábrázolt női arcokat találunk. A nőalakok hajában a kettős kontyot mindig a rozetták pecsétlőjével mintázta meg, aztán a szírmokat vízszintes rovátkolásokkal fedte el, a hajfürtöket a homlok körül sugár alakban nyomkodta be, középen választékot hagyott (1–2. kép 3–8 és 10–12).

Egy másik mester termékeinek látszik az a három nyél, amiknek reliefes felületén a rozettafüzér íve sehohsem törik meg. Ez a fazekas a bepecsételést a reliefmező bal alsó végén kezdte és a jobb alsó végén fejezte be, egyetlen irányban nyomkodta be a pecsétlőt. A csoportból csak egy nyélen látható portrészzerűen ábrázolt női mellkép. Az első csoport hasonló nőalakjaitól a hajzat megmintázásában különbözik. A legszembetűnőbb az ábrázolásban az, hogy a fejtetőn a kontyok hegyesek, nem a rozetta pecsétlőjével, hanem egy másik, háromszögletű pecsétlővel mintázta meg a

mestere. A fürtök nem sugár alakban keretezik a homlokot, hanem többféle irányú, rövidebb kötegekben (1–2. kép 9 és 9. kép 3). Az utóbbi csoportba tartozó másik két nyélen gorgófőhöz hasonló, maszkszerű női arc látszik. A három reliefen a rozetták középen kúpszerűen kihegyesedő, kisebb átmérőjű pecsétlővel készültek (1–2. kép 1, 2, 9).

A serpenyőnyelek szögletesen végződő típusából a „gázgyári” műhely területéről is (1–2. kép 13), Mursából is ismerünk olyanokat, amelyeken VALMAX bélyeg olvasható. Ez a személynév – Valerius Maximus (BÓNIS 1990, 24; GASSNER 1992, 33; TOPÁL 1993, 246) vagy ennek valamilyen tovább képzett alakja – a Birodalom polgárai között, valószínűleg Pannoniában sem volt ritka, mindazonáltal figyelemre érdemes az a körülmény, hogy az Aquincumi Gyűjtemény kerámiai között van egy táltörredék, amelynek aljára a kiégetést követően szintén a VALMAX feliratot karcolták, s bizonyosan a tál tulajdonosára utalt.<sup>18</sup> Sajnos a leltárkönyvben a tárgy pontos lelőhelyét nem tüntették fel, ezért csupán feltételezhetjük, hogy a leltározás során nyilvánvalónak tekintették azt, hogy a többi ‘30-as években talált kerámiához hasonlóan a Gázgyár területéről származik. A lelet gázgyári eredete csaknem bizonyíthatná, hogy a névbélyeges nyelek készítője és a tál tulajdonosa a „gázgyári” műhelyben dolgozott és esetleg azonos volt az ismeretlen nevű „Első” mesterrel. További adat a mester azonosításához négy méceskészítéshez használt negatív minta, amiken a MAXIMINI feliratokat olvashatjuk (KUZSINSZKY 1932, 273, 275–76 és 277, 280, 284 ábra; SZENTLÉLEKY 1959, 180). Feltételezzük, hogy ezeket a jelzéseket a „gázgyári” műhelyben ugyanaz a fazekasmester használta és a neve *Valerius Maximinus* volt: munkaeszközeire genitívusban írta fel a nevét, a termékeire pedig annak rövidítést pecsételte.

A serpenyő rekonstrukciója során kiderült, hogy a stílus különbözőségét a lehető legszorosabb értelemben kell értelmeznünk, hiszen éppen a *stilus* bizonyult annak a szerszámnak, aminek különbözőféle használata révén a két mester készítményei legkönnyebben elkülöníthetőek. A két edénycsoport reliefdíszei közül az elsőként jellemzett, lendületesebb vonalvezetéssel dolgozó mester termékeit választottuk ki a lemásoláshoz. A döntésben egyszerű és természetes emberi érzelm befolyásolta a restaurátort, Tusa Máriát: nyilvánvalóan tehetségesebb volt az a fazekas, aki ezeket a díszeket mintázta, gyorsabban dolgozott, ügyesebben használta a stílust és harmonikusabban rendezte el a díszítményeket, ezért kellemesebbnek tűnt az ő a munkamódszerét követni.

## 2. Egy ólomházas serpenyő rekonstrukciója a mester eszközeivel és stílusának leutánzásával

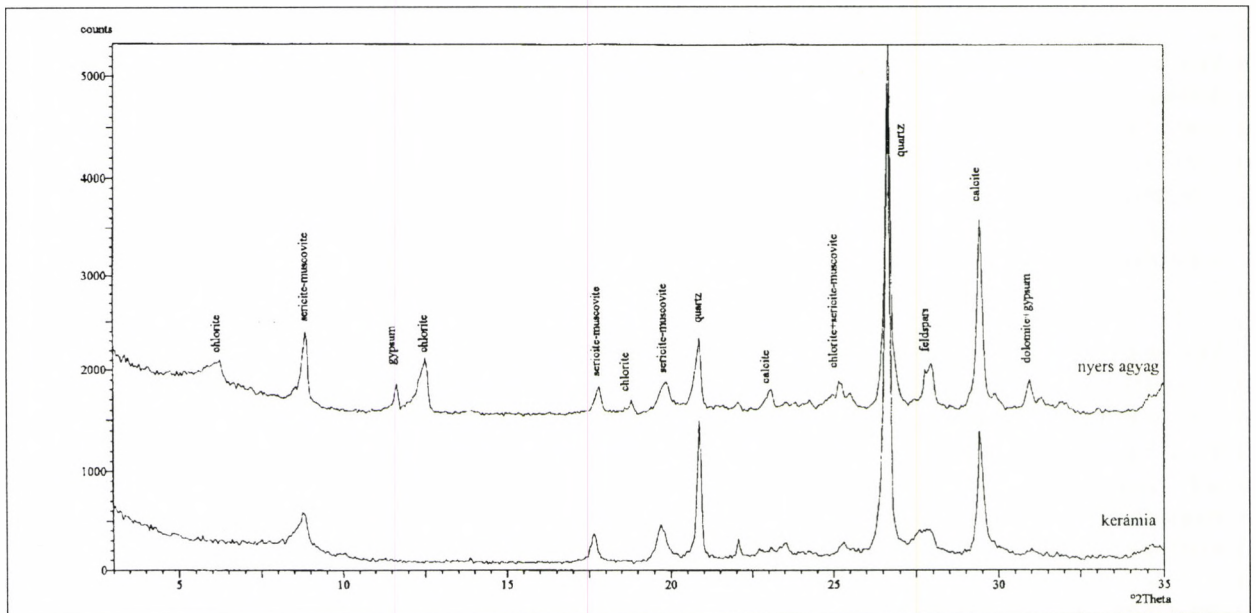
### 2.1. A formázáshoz felhasznált fazekasagyag kiválasztása

A serpenyő elkészítéséhez a Kiscelli domb aljából gyűjtöttünk agyagot. A választásunk három ok miatt: a régészeti megfigyelések, modern kori fazekastapasztalatok és a kémiai vizsgálatok eredményének következtében esett erre az agyaglelőhelyre. Mivel a modern gázgyár területén végzett ásatásokon és a épületstatikai célból vett talajrétegmintákon megfigyeltük, hogy arrafelé 7–8 méternyi mélységig nem találunk kerámiaégetésre alkalmas agyagot, csupán homokot és folyami löszöt, feltételeznünk kellett, hogy az alapanyagot más területről szállították a telepre. Mivel ismeretes Parragi Györgynek az a fentebb említett megfigyelése, hogy az „Első” mester korábbi termékei a Kiscelli–Bécsi úti műhelyben kerültek elő, számításba vehetjük azt, hogy a „gázgyári” sigillatautánszatok készítésekor ő már ismerte a reliefes edények készítésére alkalmas, jó minőségű „kiscelli” fazekasagyagot.<sup>19</sup> Ilyen rétegből, akár erről a területről is szállíthattak a „gázgyári” fazekasoknak, hiszen innen a császárkorban könnyen járható főútvonal vezetett a polgárváros irányába (ld. 3. kép 1). A Kiscelli hegy lábánál kétféle agyagréteget találunk: mélyebben fekszik a kékesszürke színű zsíros agyag, magasabban, a mai járósinttől körülbelül 3, 5 méternyi mélységben a soványabb, sárgászöld árnyalatú.

A 20. század első felében a területen téglagyár működött. A gyárban dolgozó munkások úgy emlékeznek, hogy jó fazekasagyag a két réteg 50–50%-os keverésével, iszapolás és soványítás nélkül is készíthető. A Magyar Tudományos Akadémia Földtudományi Központjának Geokémiai Kutatólaboratóriumában végzett röntgendifrakciós vizsgálatok az eképpen összegyűrt agyagmintában és az aquincumi lelőhelyű mázas serpenyőtöredék anyagában azonos ásványos összetételt mutattak ki,<sup>20</sup> ezért a serpenyőket ezzel az agyagkeverékkel formáztuk (5. kép).

### 2.2. Az aquincumi serpenyők formája

Egész Pannonia területéről csupán egyetlenegy ép ólomházas serpenyő ismert. Ez a lelet egy arrabonai sír mellékletei közül származik (BÍRÓ 1961, 240, 5. kép; THOMAS 1961, 20–25; TOPÁL 1993, 246, 12. kép; GASSNER 1992, 16, Abb. 3)<sup>21</sup> (6. kép 1). Korát a sírban talált Cettus névbélyeges Dragendorff 27 típusú terra sigillata révén a 2. század közepére datálhatjuk<sup>22</sup>. Bizonyosnak látszik, hogy az alexandriai típusú fém serpenyők agyagból készített utánszata. A serpenyő fogója szögletesen végződik, felületét több apró, egymás alatt sorakozó reliefes motívum díszíti. A tálrész lapított félgömb formájú, az enyhén kihajló perem külső gyűrűje éles, a belső gyűrűje mélyebb, lapos felületű, talán fedő illeszkedett rá. A fenék jellegzetes díszítményei a koncentrikus kör alakú árkok. Ezek a fém serpenyőkön a hatékonyabb hővezetést szolgálták, de a kerámia átmelegedését



5. kép Az ún. kiscelli nyers agyag (felső vonal) és a kiégetett mázas kerámia (alsó vonal) ásványos összetételének kimutatása röntgendifraktogrammon

Abb. 5. Röntgendifraktogramm über des Mineralgehaltes des Kisceller Tons (obere Linie) und aus der ausgebrannten glasierten Keramik (untere Linie)

nem befolyásolták, s nyilvánvalóan csak azért mintázták meg a fazekasok, hogy az utánzatok jobban hasonlítsanak fémedényekre.

Két aquincumi lelőhelyű aljtörredéken kívülről három mély, koncentrikus körben esztergált árkolást, belülről pedig vékony bekarcolásokat figyelhetünk meg. A fenékre vésett árkok az arrabonaiénál finomabb metszésűek: a belső padkájuk meredek, a külső lekerekített. Az aljtörredékek olyan tálaknak a maradványai, amelyeknek az fenékátmérője az arrabonai serpenyőénél valamivel szélesebb, körülbelül 10 cm lehetett.

Az aquincumi és a mursai mázas nyéltörredékek között találunk olyan szögletesen végződő nyeleket is, amelyek az arrabonaiéhoz és az alexandriai típusú fém serpenyőkéhez hasonlatosak voltak<sup>23</sup> (vö. 1–2. kép 13–14 és 6. kép 1). A rekonstrukció tárgyát képező serpenyőtípusnak a nyele másféle, mégisincs okunk arra, hogy kételkedjünk a serpenyő tálrészének a hasonlatosságában, hiszen a nőalakkal díszített nyelek ugyancsak fémedények utánzatai voltak.

Némiképpen megkönnyíti a tálak peremének rekonstrukcióját, hogy két nyélen is megmaradt az edényfalnak egy kis része. Ezeken megfigyelhetjük, hogy a tál szája enyhén kihajlott, föntebb megvastagodott, a perem pedig kerek profilú volt és nem formázták a felületükön az arrabonai serpenyőéhez hasonló, fedő felhelyezéséhez illeszkedő, kettős gyűrűt (7. kép 1). A tál felső átmérője 17–20 cm-es volt. Egyelőre egyetlen mázas peremtörredéket találtunk, ami lehetne ilyen edény darabja. Jellegzetes díszítőményei a száj alatt látható vékony bekarcolások (6–7. kép).

Az edény aljának belső felületét három vékony koncentrikus kör alakú bekarcolás díszítette (6. kép 2). Ezeket és a fenék árkolásait korongon mintázhatta meg a mester, a stílus hegyes végével karcolhatta be a belső köröket, az edény alján pedig a stílus lapos végét ferdén tartva mintázhatta meg az árkolásokat (8. kép 1–2).

A serpenyőnyelek megformázásának módját Hugues Vertet leírásából ismertük meg (VERTET 1977, 18–20). A francia kutató a galliai fazekasműhelyek eszköztárának vizsgálatával ismerte ki a módszert, amivel a fémekre emlékeztető agyagserpenyők nyeleit gyártották. A munkafolyamat első szakaszában a fazekasok agyag öntőmintákat készítettek. Ehhez felhasználtak egy sablont, amivel az öntőminta körvonalait megrajzolták és különböző agyag pecsételőket, amelyekkel a domborműves motívumok negatívjait mintázták. A munkafolyamat második szakaszában a kiégetett öntőminták felhasználásával fogtak hozzá a nyelek sorozatgyártásához. A mintából kiemelt nyeleket a serpenyő korongon formázott, díszített



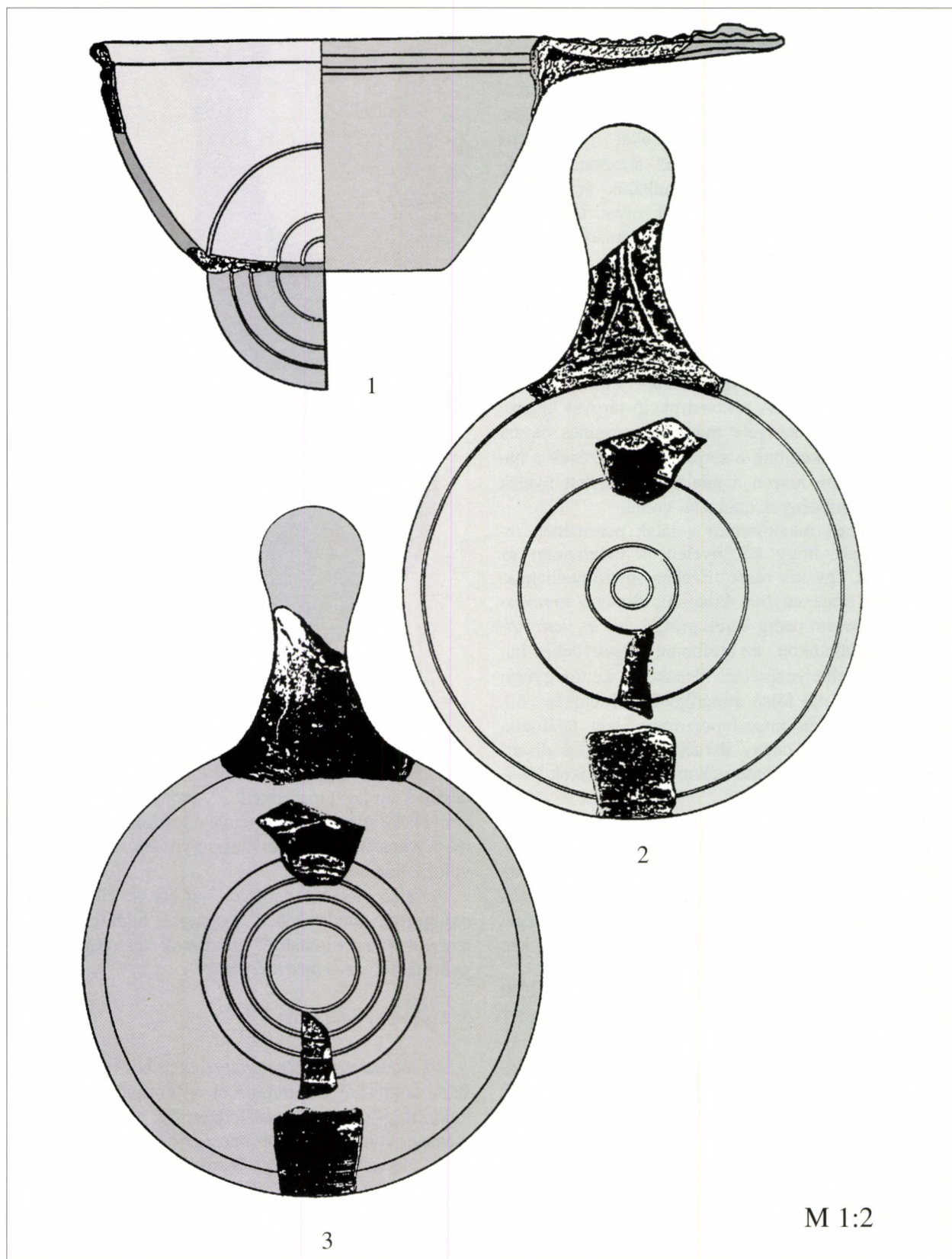
6. kép Az arrabonai serpenyő felső nézete  
Abb. 6. Pfanne aus Arrabona (obere Ansicht)

táljához utólag tapasztották. A pannoniai mázas serpenyők formája és díszítőménye a galliaiakénál egyszerűbb, a készítésük módja mégis nyilvánvalóan hasonló volt (8. kép 3–6).

Az első kiégetést („biscuit”-elést) követően ólomoxidporral, „budai fehér” agyaggal, hamuval kevert rézoxid vizes oldatába<sup>24</sup> mártottuk az edényt és a gyűrűre helyezve újra kiégettük.

### 3. Kiégetés és mázazás

Az aquincumi serpenyőnyeleket borító ólomház színe és minősége nem teljesen egyforma, de lényeges különbség a mázazáshoz felhasznált anyagok között mégsem volt. A legszebb mázak csillogóak, vastagok, sötét olívaöld színűek. Nyilvánvalóan ilyen felületűek voltak azok a jól sikerült termékek, amelyeket a piacokon a legkönnyebben eladhattak és a provincia más városaiba exportáltak. Megfigyelhetjük, hogy a „gázgyári” telepen megtalált serpenyőnyelek máza fénytelen, vékony fűzőld árnyalatú, barna, sárga foltos, rossz minőségű, a kerámia anyaga pedig vörösebb



7. kép A serpenyő rekonstrukciós rajzai 1: Profilrajz; 2: Felső nézet; 3: Alsó nézet M: 1:3  
 Abb. 7. Rekonstruktionszeichnungen der Pfanne 1: Profilzeichnung; 2: Obere Ansicht; 3: Untere Ansicht



1



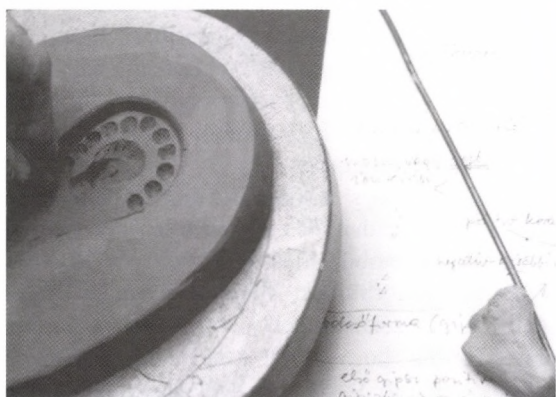
2



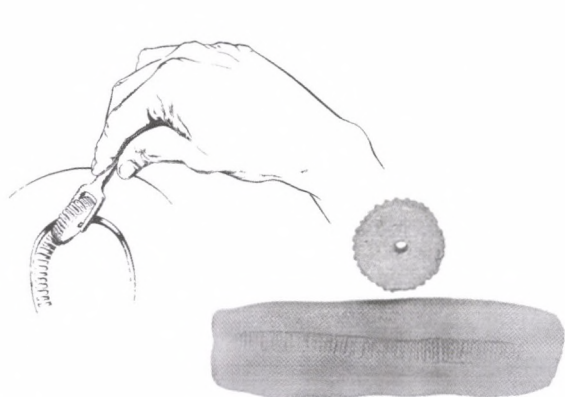
3



4



5



6

7

8. kép 1: A belső felület bekarcolása a stílus hegyes végével; 2: Az árkok bevésése az edényfenéken a stílus lapos végével;  
3: A rozetták szirmainak megmintázása; 4: Az arcnak és a hajfürtöknek a megmintázása; 5: Negatív minta készítése;  
6: A 7–12. sz. nyelék peremén látható recés dísz megmintázása hengeres pecsétlővel; 7: A „gázgyári” műhelyben talált hengeres pecsétlő (Itsz.: 50.824)

Abb. 8. 1: Die Einritzung der inneren Seite mit dem Scharferen Ende des Stils; 2: Die Fertigung der Kreiskannelierungen auf dem Gefäßboden; 3: Die Modellierung der Blumenblätter; 4: Die Modellierung des Gesichts und der Haarlocken; 5: Die Herstellung des Negativmodells; 6: Die Einstempelung der gekerbten Verzierung der Griffen Nr. 7–12. durch Rädchenstempel; 7: Rädchenstempel aus der Werkstadt „Gaswerk” (Inv. Nr. 50.824)

színű. A többi aquincumi, mursai és a carnuntumi, poetovioi lelőhelyű nyelkeknek a felületét csillogó és olívaöld színű máz borítja. Valószínű, hogy a máz minősége azért romlott, mert a kemencében a

kerámiát a szükségesnél magasabb hő érte. A „gázgyári” lelőhelyű serpenyőnyelkek valószínűleg égetési selejtnek minősültek, műhelyhulladékként maradtak a telepen.

A mázazás legnehezebben szabályozható szakasza a kemence ideális hőfokának elérése és megtartása volt és úgy tűnik, hogy ezt a műveletet a Pannoniában ismert eljárásokkal csak ritkán sikerült tökéletesen lebonyolítani. A kisázsiai, tharsosi, itáliai (HOCHULI-GYSEL 1977, 18–20), galliai (PICON 1973, 48–50; PICON-DESBAT 1988) lelőhelyű edények mázait tudatosabban végzett módszerekkel készítették: az agyagba gyúrt kvarc, ásványok és a fémoxidok összetételének változtatásával egyetlen edényen többféle színű vagy irizáló, fémes csillogású mázat értek el. A zöld máz készítésének módját ismerték ugyan az aquincumi műhelyben, de a hőszabályozáshoz és az anyagok keverésének finomabb módozataihoz már nem volt elegendő tapasztalatuk. Az előkészített kerámiát másodjára már olyan kemencébe rakták, amilyenben a hőfokot a többinél érzékenyebben szabályozhatták, nyitható és zárható szellőzőnyílásokkal építették meg. Egy ilyen kemence Savariában került elő (BUO CZ 1992, 58–69)<sup>25</sup>. A kerámia felületén a máz ideális színe és minősége a legmagasabb hőmérsékleten alakult ki, 860 °C fölött megolvadt az ólomoxid, az olvadékot az agyagban levő vasoxid vörösesre, a rézoxid pedig zöldesre színezte, de 950 °C fölött elveszítette olíva-zöld színét (DUMA 1982, 142–143) fűzőld, barnássárga, fénytelen lett és az edény eladhatatlan vagy csökkent értékű terméké vált.

*Milyen célra készülhettek a Duna alsó szakaszának vidékén a mázas serpenyők?*

Az egyedi formájú és díszítményű edénytípus felhasználásáról nincsenek pontos ismereteink, noha feltételezzük, hogy a gyártásuk valamilyen speciális vásárlói szükséglet miatt kezdődött el és folytatódott Pannoniában. A fontosnak tűnő, de nehezen megválaszolható kérdésben a kelet-európai mázas kerámiák kutatóinak megállapításait összegezhethetjük és véleményüket csupán kevés további megfigyeléssel és következtetéssel gyarapíthatjuk.

A fémből készült serpenyők (paterák) vallási szertartásokhoz használt eszközök voltak és nyilvánvalóan ilyen célra készültek az olcsóbb, agyagból készített utánpótlások is. A gyártás megindulását és az edények elterjedését a fémedények hiányával vagy a helyi vásárlók speciális igényével, valamilyen vallási kultusz terjedésével, esetleg mindkettővel egyszerre magyarázhatjuk.

Az arrabonai mázas serpenyőt egy magas nyakú mázas korsóval együtt helyezték sírba. A feltáró régész, Bíró Endre utalt arra, hogy a sírban talált mázas edények készletet alkottak, és valamilyen vallási rítus során a korsót és a serpenyőt együtt használhatták.<sup>26</sup> A korsó felhasználása miatt arra gon-

dolhatunk, hogy ebben a rítusban valamilyen folyadék, talán a víznek is szerepe volt.

Ismeretes a gázgyári műhely területéről egy pecsételő készítéséhez formázott agyagminta, amelyen egy ülő nőalakot bal kezében tartott paterával ábrázoltak.<sup>27</sup> Az istennő egyértelműen nem azonosítható, mindazonáltal megállapíthatjuk, hogy a patera használata valamilyen istennő kultuszához kapcsolódott (9. kép 2). Lehetséges, hogy szokás szerint a rítusban is hasonlóan, bal kézben tartották a serpenyőt és a rituális tevékenységet a serpenyő tartalmának felhasználásával, a szabadon maradt jobb kézzel végezték.

Az aquincumi serpenyőnyelvek többségének központi motívuma ugyancsak egy nőalak volt, akinek a felsőtestét jelenítették meg. Semelyik alakon sem mellőzték a fejtetőről a kettős kontyot, noha ezeket minden negatívon a fej megmintázását követően, külön pecsétlővel illesztették a hajhoz. A ruházaton megfigyelhetjük, hogy a mellék között omlanak le a ruharedők. Úgy tűnik, hogy mindig szarvszerűen kiemelkedő kontyokkal és középen ráncolódó ruhában ábrázolták az istennőt és ezt az ábrázolásmódot más-más pecsétlőkkel sem, különböző mesterek, különböző műhelyekben sem változtattak meg. Az istennő személyéről minden egyes kutató másképpen vélekedik: Kybelé, Venus, Luna–Semelé és Diana<sup>28</sup> attribútumait ismerték fel a mellképeken, közülük Kuzsinszky Bálint és Topál Judit érvelései tűnnek a leginkább meggyőzőeknek, amelyek szerint a kettős konty a fejtetőhöz illeszkedő holdsarlóhoz hasonló, és emiatt Luna szimbolumának tekinthető, az istennő alakja pedig a keleti misztériumvallások túlvilágról alkotott elképzeléseinek elvontabb formáját, egyfajta asztrális túlvilágképet idéz.

A kettős kontyos nőalak korábbi ábrázolásainak egyik változatát láthatjuk egy mázatlan edénytöredéken, amin a fejtetőhöz illeszkedő kontyok hegyesek, szarvszerűen begömbülnek. Mivel ez a töredék éppen a Kiscelli úti fazekasműhely területéről származik, méltán hihetjük, hogy elődje lehet a serpenyőnyelvek ábrázolásainak (vö. 9. kép 3 és 4).<sup>29</sup> Hasonlatos, kettős kontyos női fejet ábrázoló fém öntvényeket Pannoniában lemezből kalapált vedreknek és kancsóknak a fülei alá erősítettek. Aquincumi leletek között is találunk olyan vedret, amelyen a női fejet a hajhoz konty-szerűen illeszkedő rozettapárral mintázták meg (vö. 9. kép 5 és 6). Valószínűnek látszik, hogy a fazekasok ezeket a díszítményeket utánozták le a serpenyőnyelvek megmintázása során. A motívum ismétlődése az edényeken azt a benyomást kelti, hogy ábrázolásuk ugyanolyan fogalmakat idézett fel, és azt a feltételezést támogatja, hogy a fémedények és a mázas kerámiák hasonló fajta készletekhez tartoztak. Az edénykészlet tartozékaival kapcsolatban hozzátennénk



9. kép 1: Az elkészített serpenyő olyan állapotban, ahogyan a piacra kerülhetett; 2: Paterával ábrázolt istennő alakja a negatív mintán (ltsz. 30 147); 3: Kiscelli úti edénytöredék reliefszítménye, a fejtetőn szarvszerűen megmintázott kontyokkal; 4: A 9. (ltsz. 51 880) aquincumi mázas serpenyőn ábrázolt fej; 5: A Bogdáni úti temetőben talált veder füle alá erősített öntvény (ltsz. 64. 24. 1); 6: A 7. (ltsz. 30 241) aquincumi mázas serpenyőn ábrázolt fej  
 Abb. 9. 1 Die fertige Pfanne; 2: Die Göttin mit Pfanne auf einem negativmodell (Inv. 30 147); 3: Die Gefäßfragmente aus Kiscelli Strasse mit hornähnlich modellierter Haube; 4: Der Kopf von der 9. glasierten Pfanne (Inv. 51 880) aus Aquincum; 5: Der Eimerbeschlag aus dem Gräberfeld von Bogdáni Strasse; 6: Der Kopf von der 7. glasierten Pfanne (Inv. 30 241) aus Aquincum

Bíró Endre fentebb említett észrevételéhez, hogy a korszakat alighanem egyéb, folyadék hordozására használható edény: veder is és kancsó is helyettesíthette.

A serpenyőnyelek ábrázolásainak értelmezői meg-egyeznek abban, hogy a megmintázott istennő kultusza keleti eredetű és szinkretisztikus jellegű. Az istennő ezen jellemvonásait ismerve az alakkal azonosítható istennők sorában Isist is megemlítjük, akinek romanizált ábrázolásai, attribútumai és hatalmi köre megegyeznek az említett istennőkével. Ennek valószínűségét támogatják az Apuleius *Metamorphosis*ában olvasható sorok: *Inde primigenii Phryges Pessinuntiam deum matrem, hinc autochthones Attici Cecropeiam Minervam, illinc fluctuantes Cyprii Paphiam Venerem, Cretes sagittiferi Dictynnam Dianam, Siculi trilingues Stygiam Proserpinam, Eleusini vetustam deam Cerenem, Iunonem alii, Bellonam alii, Hecatam isti, Rhamnusiam illi, et qui nascentis dei Solis inchoantibus inlustrantur radiis Aithiopes...Agyptii caerimoniis me propriis percolentes appellant vero nomine reginam Isidem* (XI. 5. 2–3). A regény írója pontosan a serpenyők elterjedésének idején élt, ezért hű képet ad arról, hogyan képzeltek el Isis alakját akkoriban. Az istennő felismeréséről szóló utolsó könyvben a főhős – Lucius – először Lunához fohászodik (*Regina caeli, – sive tu Ceres alma..., seu tu Venus..., seu Phoebi soror..., seu nocturnis ululatus horrenda Proserpina triformi facie... pacemque tribuet... sit satis pericorum.* – XI. 2), de Isis istennő alakja jelenik meg előtte és ő felel hozzá. Figyelemre méltó, hogy a regényben a rózsza megtalálása és Isis megismerése egyszerre jelenti Lucius számára a megváltást: a keresett rózsafüzért épp egy Isis körmetben, a főpap viszi a kezében (*roseam...sistro cohaerentem gestabit coronam* – XI. 6. 1) és ezek után Lucius az istennő elszánt hívévé válik. Ha a regényben a megváltáshoz vezető rózsát szimbolumnak tekintjük, akkor az nem lehet más, mint a romanizált egyiptomi Istennő alakjának jelképe. Ha a rózsza ebben a korban valóban az istennő jelképe volt, akkor nem hagyhatjuk figyelmen kívül, hogy ezeknek a női mellképpel díszített serpenyőnyeleknek is elmaradhatatlan díszítőmánya éppen a rozettafüzér, amelyet tekinthetünk ugyan pusztá dekorációnak, de arra is gondolhatunk, hogy az istennő kultuszához kötődött. Jóllehet nem tudjuk hitelesen bizonyítani, hogy az edények éppen Isis fogalomkörével álltak összefüggésben, annál bizonyosabb, hogy az egyiptomi istenek kultusza az ólommázás kerámiák készítésének időszakában, az Antoninusok és a Severusok korában leginkább virágzott Pannoniában.<sup>30</sup> Az istennő könnyebben értelmezhető attribútumainak elhagyását magyarázhatnánk azal, hogy a zöld máz, a jellegzetes edényformák, a

holdsarlók és a rózsza ábrázolása a kultuszban résztvevők számára már önmagában olyan evidencia volt, amit egyáltalán nem volt fontos a díszítményben egyértelműen kifejtene a fazekasnak, éppen olyan egyszerűen felismerték a kultusztárgyakat, mint ahogyan manapság mi is felismerjük Mária és a kis Jézus ábrázolásait és a gyöngyökből fűzött olvasóláncot („rózsafüzért”).

Az arrabonai serpenyő nyelén és az aquincumi VALMAX névbélyeges nyélen ábrázolt egyiptizáló motívumok lehetnek az alexandriai eredetű serpenyők pusztá utánezatai is, de utalhatnak a kultusz eredetére is. Hasonlóképpen feltételezhetjük az egyiptomi kultúra hatását a többi pannoniai mázas lelet ábrázolásain, amiken általában az egyiptomi mítosz szereplőit<sup>31</sup>, nőalakot vagy nevető és síró női maszkot, szárnyas vagy szárnyatlan gyereket, ritkábban szakállas férfit látunk. Ezek egyes pannoniai mázas leleteken attribútumaik szerint azonosíthatóak az egyiptomi mítosz három istenalakjával Isissel, Harpocratéssal és Serapissal<sup>32</sup>, máskor pusztá dekorációnak minősíthetők, amilyeneket fémedényeken, falfreskókon is gyakran láthatunk.

Az eddig ismert adatokból nem következtethetünk kétségek nélkül a tárgyak felhasználásának körülményeire, nem dönthetünk még arról sem, hogy a hasonlóképpen készített edények kizárólag egyetlenegy fajta vallási rítusban voltak használatosak vagy többféleképpen. Az a kérdés pedig mostanáig megválaszolatlan marad, hogy érdemes-e következtetnünk az edények hasonlóságából egységesen gyakorolt kultuszra avagy divatos, esztétikus kerámiafajtának, a fémedények olcsóbb utánezatainak tekintsük ezeket az emlékeket, de figyelembe kell vennünk azt a körülményt is, hogy a konvencionálisan romanizált, görög eredetű mitológiai alakoknak és a császárkori filozófiai irányzatoknak az emlegetésével, a tartózkodó, általánosító megállapításokkal hátráltathatjuk a köznépi, provinciális környezetben elterjedt, esetleg egy-egy etnikumra jellemző szokásoknak, istenképeknek és kultuszoknak a kutatását.

#### *A pannoniai ólommázás serpenyők kutatásának szerepéről*

Az edénytípus töredékeinek meghatározása révén valamelyes biztonsággal datálhatjuk azokat az ásatási rétegeket, amelyekben fekszenek, hiszen viszonylag rövid időszakban, a 2. század második felében terjedtek el,<sup>33</sup> s mindeddig a 3. század közepénél későbbi időszakra keltezhető rétegben nem kerültek elő.

A női mellképekkel díszített mázas serpenyők pontos datálásának, a gyártási körülmények meghatározásának és az áru elterjedésének kutatása azért fontos, mert ebben a provinciában nagyon ritkán ta-

paszthalható, hogy egy helyi műhelynek a termékei a gyártás helyszínétől néhány kilométernél távolabbra jutottak. Különös, alig magyarázható jelenség a „gázgyári” és a mursai műhelyben gyártott terra sigillata utánzatok töredékeinek hiánya a Duna mentén és a Dunához kapcsolódó vízi utak melletti centrumokban, hiszen a fazekastelep nyilvánvalóan a folyami kereskedelmi lehetőségek céljával építették.<sup>34</sup> A mázas kerámiák széleskörű elterjedése arra a körülményre utal, hogy a műhelyben olyan jó minőségű árut, nagy mennyiségben tudtak gyártani, amelyet a szállítás költségeit beszámítva, a helyi termékek meg-

szokott értékénél drágábban, egész Pannonia területén, a dunai limes nyugati szakaszánál is eladhattak. A pannoniai piacokon a császárkorban két különböző értékű áru fajtát lehetett kapni: a drágább, szebb, keményre égetett nyugat-európai finomkerámia és a helyben gyártott, olcsó konyhaedény, amit vízi utakon nem szállítottak. A mázas edények szélesebb elterjedése azt mutatja, hogy az aquincumi műhely a sikeres árucikkkel áttörte a helyi kerámia értékének felső határát. A kerámiagyártásnak és terjesztésnek ezt a fejlettségi fokát csupán a „gázgyári” műhely és az 1. századi Resatus csoport termékei érték el Pannoniában.

### Jegyzetek

- <sup>1</sup> Az 1992-ben tartott székesfehérvári konferencia katalógusában, 12 múzeum leletanyagából összesen 256 épen vagy csaknem épen megmaradt, Pannonia területén talált ólomházas kerámiát ismertettek (GLASIERTE KAT. 1992).
- <sup>2</sup> Az utóbbi évtizedekben – ARTHUR-WILLIAMS 1981 nyomán – az ólomházas árut gyakran „pannoniai” jelzővel illetik a kutatók, de ebben a munkában kizárólag a Pannonia területéről származó, helyben gyártott kerámiákat tekintjük „pannoniai”-aknak.
- <sup>3</sup> A pannoniai, daciai és moesia gyártmányú 2–3. századi mázas kerámiák díszítőmunkái és formavilága részben egymásra, részben pedig a galliai műhelyek mázatlan reliefes edényeire hasonlítanak. Úgy tűnik, hogy a galliai áru közvetlenül is és a pannoniai mázas áru közvetítésével is hatott a daciai, moesia (CVJETIČANIN 2001, 103–104, 119–127) mázas kerámiák készítőire. Nyilvánvalóan pannoniai gyártmányok hatására készültek például a kosfejés, cilindrikus nyelvű serpenyők, amelyekből pannoniaiakat Aquincumból (ltsz. 69. 10. 147. 10), Mursából (GASSNER 1992, 22, M12, Abb. 24), mázatlan nyelet és a készítéshez felhasználható negatívot Brigetioból (BÓNIS 1979, 120 Abb. 11. 12, 22. 3, 4 a–b), daciai gyártmányokat Drajna de Sus területéről és Apulumból, negatívot Micasasa területéről (RUSU 1997, 106, 116–118 Taf. II. 4–6, III 1–3), moesiaiakat Singidunumból (NICOLIĆ–ĐORĐEVIĆ 2000, 116–117, 216, IV/1 tip.) ismerünk. Ezek mellett több olyan serpenyőnyelet találtak Daciában, amelyekhez hasonló nem került elő Pannoniában. Valószínűnek látszik, hogy ezeknek a készítőire közvetlenül a közép-galliai reliefes termékek és a fém edények díszítőmunkái hatottak (az összehasonlításhoz ld. POPILIAN 1972, 1. 5; POPILIAN 1976, ALICU–SOROCEANU 1982; RUSU 1997; és VERTET 1972).
- <sup>4</sup> Importált mázas kerámiák korának meghatározásáról, a terjedés körülményeiről ld. GABLER 1986, 96–97, Fig. 1.
- <sup>5</sup> Az Aquincumban és egész Pannoniában előkerült késői császárkori mázas kerámiákról PÓCZY 1957, 71–77; THOMAS 1955, 120–123; BARKÓCZI 1960, 115–118, 120, 124, 31–33. ábra; VÁGÓ–BÓNA 1976, 190 XXVII–XIX. 1 ábrák; OTTOMÁNYI 1987, 279–287; BÓNIS 1990, 29–38; BÁNKI 1992; BÓNIS 1992, 52–57; G. NÁDORFI 1992, 45–51 – Egyelőre az aquincumi későrómai mázas kerámiákról nem született összefoglaló tanulmány. Ezekről ld. PARRAGI 1963, 2. sír, 16 sír, 19 sír; ZSIDI 1987, 47–57, 67, 15 sír 4, 25 sír 4, 34 sír 2, 59 sír 12, 90 sír 8, 92 sír 1, 97 sír 2, 98 sír 1; GLASIERTE KAT., 2, 18, 169.
- <sup>6</sup> A késői császárkori ólomházak erősen szennyezett kristályos ólomoxiddal, arany vagy ezüstkohászatnál nyert ún. arany- vagy ezüstgléttel készültek (ld. DUMA 1982).
- <sup>7</sup> Egy tál a Bécsi út 82. számú telken feltárt temető 56. számú sírjában került elő – leltári száma nincs, nyilvántartása a BTM Aquincum V. leltárkönyv, 18. oldalán (ld. BÓNIS 1947, 4, II. t. 5), további hármat a Benedek Elek utcai temető egyetlen sírjában találtak – 69. 10. 147 7–9. (ld. KABA 1976, 393–394, 318. kép). A kannát – ltsz. 1943/21 – az albertfalvai vicus területén, szőlőművelés közben találták, lelőkörülményei ismeretlenek. (NAGY L. 1942, 131, 60. kép; uő. 1945, 285–292, 1–4. kép; KOŠČEVIĆ–MAKJANIĆ 1986/87, 36–38, 48. Sl. 13; BÓNIS 1990, 24; GASSNER 1992, 18 Abb. 4. A1; BARKÓCZI 1992, 16–17 Abb. 21–22) A tintatartó – ltsz. 50. 281 – II. századra datálható sír mellélete volt (NAGY L. 1945, 294–296, 13 kép; BILKEI 1980, 80 Abb. 7, Kat. 86; BÓNIS 1990, 24; BARKÓCZI 1992, 14 Abb. 16).
- <sup>8</sup> Pannonia déli részéről, Batináról – „Kisköszegről” – (Ad Militare) származik az egyik kanna (L. NAGY 1945, 292–294 Abb. 4, 8, 9; KOŠČEVIĆ–MAKJANIĆ 1986/87, 36 Sl. 14; BÓNIS 1990, 24; BARKÓCZI 1992, 16–19 Abb. 23–25, Kat. 8; GASSNER 1991, 20 Abb. 6 AM1), a másikat a pannoniai limestől keletre, Szarvason találták (BARKÓCZI 1992, 16, Kat. 9; JUHÁSZ 1995, 15–21).
- <sup>9</sup> Barkóczy László véleménye szerint a keleti görög területek hellénisztikus kori leletanyagából ismertek olyan három füles, csőrös edények, amelyek a pannoniai mázas kannák készítőire hatottak. Köszönöm a segítségét!
- <sup>10</sup> A pannoniai mázas serpenyőfogókról legutóbb Topál Judit írt összefoglaló tanulmányt (TOPÁL 1993 és TOPÁL 1995). Ismertette az 1. kép 2, 7–10. rajzokon látható

- nyeleket. Köszönöm a segítségét, melynek következtében megismerhettem és tanulmányozhattam a raktár régi leletei közül még három, a katalógusában említés nélkül hagyott nyéltöredéket (1. kép 1, 3, 5.)! Az 1990-es években folytatott ásatások leletanyagából további négy, egyelőre leltározatlan, publikálatlan töredéket ismerünk (1. kép 4, 6, 12, 14).
- 11 Verena Gassner a női mellképekkel, rozettafüzérral díszített mázas nyelek töredékeit egy csoportba sorolta (ld. GASSNER 1992, 26, 31–32, Gruppe 2), ugyanebben a katalógusban egyáltalán nem szerepelnek azok a rozettafüzérral keretezett fogók, amiken a mellképek helyén maszkot vagy gorgófőt ábrázoltak. Ezért a tárgyalt emlékcsoport a Verena Gassner által elkülönített csoporttól némiképpen különbözik.
- 12 A „gázgyári” elnevezés azért ragadt a polgárváros és a Duna között elterülő fazekastelepre, mert egy modern kori gázgyár területén tárták fel. – Ezen a néven a feltárást vezető régész, Kuzsinszky Bálint említette legelőször (KUZSINSZKY 1932).
- 13 Ltsz. 30 240 és 30 238.
- 14 Ltsz. 63. 3. 143. Nagy Tibor megfigyelése szerint a tárgyak, és a mellettük talált „nyersanyag” azt bizonyítja, hogy a polgárváros közepén a II. század végén ólom-mázas edényeket gyártó műhely működött. Eféle „nyersanyag”-nak az edényt borító feketésbordó szennyeződést gondolhatta avagy ólomoxid port, amiből nem maradt ránk sem minta, sem feljegyzés. A mázas edények gyártása során nem volt szükség ilyen tégelyre, hiszen az ólom-máz az edény felületén a kemencében képződött. Valószínű, hogy a tégelyeket inkább színes üvegek öntésére használták.
- 15 A díszítményen a felső inda csak nehezen látható, az oldalsó indából csak a szőlőlevél csúcsa domborodik ki, ezért Verena Gassner ezt a motívumot lilimnának nézte.
- 16 Ltsz. 48 169. A kiadványban között medaillon mellett még több ilyen pecsétlővel készült medaillont őriznek az Aquincumi Múzeumban, mindegyik a műhely területről származik.
- 17 Az a futó, ún. „nagy fülű nyúl” pecsétlőjével készült formatálak és sigillaták inkább a későbbi készítményeken – KISS 1938, XLIII. 84 b, XIV. 86 a–b, XLV. 88 a–b etc. képeken –, az ülő nyúl a koraiakon – uo. V. 20 etc. képeken – látható.
- 18 Ltsz. 48 128
- 19 A „kiscelli agyag” kékesszürke, a felszín közelében barnássárga, enyhén homokos agyagüledék. A nevét a Kiscelli-fennsíkrol kapta. A Budai hegység rögseit övezi, kitölti a Solymári-völgy és az Ördög-árok mélyedéseit is.
- 20 A római kori kerámiák anyagát mostanáig kétféle módszerrel vizsgálták. Legelőször, hetvenes évektől francia kutatók alkalmazták a röntgenfluoreszcens módszert, amellyel a különböző területekről származó terra sigillaták kémiai összetételét mutatták ki (ld. PICON-VICHY-MEILLE 1971, Piconnak és munkatársainak későbbi publikációi), a kutatás folyamán sor került a galliai készítésű edények ólom-mázainak vizsgálatára is (ld. PICON 1973, 48–50; PICON-DESBAT 1988). A nyolcvanas évektől a galliai, a germaniai importárut és egy Pacatustól származó sigillatát (BALLA-GABLER 1983, 74–81; GABLER-BALLA-BÉRCZI-KEÖMLEY 1986, 32–49), majd a „gázgyári” műhely dörzstáljait Magyarországon neutronaktivációs módszerrel (ZSIDI-BALLA 2000, 250–251) elemezték. A röntgendifrakciós elemzés az előbbi kettőtől legfőképpen abban különbözik, hogy az agyagnak és a kerámiának az ásványos összetételét mutatja ki. *Az agyagminta és a kerámia röntgendifrakciós vizsgálatának és összehasonlításának eredménye:*  
Három karakteres jegy azonosítható:  
– klorit az égetés során eltűnik, a kerámiamentában a hiánya diagnosztizálható  
– a szericit–muszkovit komponens részben degradálódik ugyancsak a hő hatására  
– kalcit és dolomit mennyisége lecsökken az égetés hatására, arányuk megmarad  
A kalcit és dolomit mennyisége az égetés hatására csak részben „fogyott” el, meglepő az arányuk közel azonos értékben maradása. Az a tény, hogy a karbonát mennyisége nem teljesen alakult át (földpáttá, illetve kigázosodó CO<sub>2</sub>-vé) arra enged következtetni, hogy 800–950 °C közötti hőmérsékleten, és biztosan nem magasabban égették a kerámiát.  
A kerámia veres árnyalatát a finom diszperz eloszlású Fe<sub>2</sub> O<sub>3</sub> okozza, mennyisége kimutatási határ alatt van ebben a paragenézisben (dolomittal átfed) az Fe forrása részben a klorit is lehetett.  
*Németh Tibor; Tóth Mária* Hungarian Academy of Sciences Research Centre for Earth Sciences Laboratory for Geochemical Research H–1112 Budapest, Budaörsi út 45.
- 21 Ltsz. Xantus János Múzeum 64. 2. 27.
- 22 A arrabonai sírokat Bíró Endre tárta fel. A szórthamvas rítussal temetett sírban gazdag mellékleteket, üvegedényeket, fémeket és több ép kerámiát talált. A kerámiák között volt a CETI névbélyeges sigillata és összesen két ólom-mázos edény: egy kétfülű korsó és a fentebb említett serpenyő. A névbélyeg arról tanúskodik, hogy a sigillata egy közép-galliai fazekasműhelyből származik és Cettus mester készítette. Cettus működésének időszakát az ötvenes évek szakirodalmi a 2. század első felének évtizedeire, Trajanus és Hadrianus korára datálta, a kutatás későbbi eredményei azt igazolták, hogy a mester néhány évtizeddel később, 135 és 160 között dolgozott (ld. HARTLEY 1972, 34). A csésze Pannoniába szállítását és az arrabonai sír mellékleteinek korát emiatt nem datálhatjuk a 2. század közepénél előbbi időpontra.
- 23 Az aquincumi szögletesen végződő nyél formájának és díszítményének hasonlatosságára már Thomas Edit felfigyelt ld. THOMAS 1961, 24.
- 24 A vízben oldott anyagok 70–75% PbO, 20–25% SiO<sub>2</sub>, 5–10% Al<sub>2</sub>O<sub>3</sub> („budai fehér” agyag, egy későbbi kaolinbányából), 3–5% CuO és kevés fahamu.
- 25 Késői császárkori mázas kemencét Emonában tártak fel (VIKIC 1970, 30 Taf. I. 1).
- 26 BÍRÓ 1961, 245–246.
- 27 Ltsz. 30 147.
- 28 A nőalakokat Titus Kolnik Kybelével (KOLNIK 1984, 279), Verena Gassner Venussal, esetleg a galliai Dea Nutrixszal (GASSNER 1992, 26 ), Kuzsinszky Bálint,

- Topál Judit és Nikolić–Đorđević Lunával (KUZSINSZKY 1932, 351; TOPÁL 1993, 247; NIKOLIĆ–ĐORĐEVIĆ 2000, 233) azonosította.
- <sup>29</sup> PÓCZI 1955, 58, XIV t. 6)
- <sup>30</sup> Dobrovits Aladár az egyiptomi eredetű kultuszok pannoniai emlékeinek korát a 2. század 30–40-es éveitől a 3. század elejéig tartó időszakra datálja, ebből arra következtet, hogy a kultusz ekkoriban virágzott leginkább (DOBROVITS 1943, 68). Isis kultuszának aquincumi emlékeiről legutóbb PÓCZI 1991, pannoniai emlékeiről MRÁV 2000, 80–83.
- <sup>31</sup> Plutarkhos, De Iside et Osiride. 12–19.
- <sup>32</sup> Egy carnuntumi korszán ábrázolt Harpocratés alakja (ld. GASSNER 1992, C24, Abb. 3, Abb. 21), a mursai medaillonon megmintázott Serapis fej (ld. GASSNER 1992, M9, Abb. 7, Abb. 20).
- <sup>33</sup> A korai császárkori aquincumi mázas leletek teljeskörű datálása túlmutat e tanulmány keretein. Mostanáig pontosan datált mázas leletekről ld. TOPÁL 1993, 246. A „gázgyári” műhely működésének időszakáról GABLER 1976, 49, 52; FACSÁDI 1994; FACSÁDI 1996.
- <sup>34</sup> A „gázgyári” sigillaták elterjedéséről bővebben ld. GABLER–BALLA–BÉRCZI–KEÖMLEY 1986, 38–39.

## IRODALOM

- ALICU—SOROCEANU 1982 D. ALICU—A. SOROCEANU, *Ceramica cu glazura plombifera de la Ulpia Traiana Sarmizege tusa (La céramique à glaçure plombifère de Ulpia Traiana Sarmizegetusa)*. Potaissa 3 (1982) 52–65.
- ARTHUR—WILLIAMS 1981 P. ARTHUR—D. WILLIAMS, *Pannonische glasierte Keramik an assessment*. BAR IS 123 (1981).
- BALLA—GABLER 1983 M. BALLA—D. GABLER, *Terra sigillaták eredetének vizsgálata neutronaktivációs analitikai módszerrel*. ArchÉrt 110 (1983) 74–81.
- BARKÓCZI—BÓNIS 1954 L. BARKÓCZI—É. BÓNIS, *Das frühromische Lager und die Wohnsiedlung von Adony (Vetus Salina)*. Acta ArchHung 4 (1954) 129–199.
- BARKÓCZI 1960 L. BARKÓCZI, *Későrómai temető Pilismaróton (Ein spätrömisches Gräberfeld in Pilismarót)*. FolArch 12 (1960) 111–132.
- BARKÓCZI 1992 L. BARKÓCZI, *Frühromische glasierte Keramik in Ungarn*. in: Glasierte Keramik in Pannonien. Székesfehérvár 1992, 7–35.
- BÁNKI 1992 ZS. BÁNKI, *Beiträge zum pannonischen spätrömischen glasierten Siedlungsmaterial*. in: Glasierte Keramik in Pannonien. Székesfehérvár 1992, 36–44.
- BILKEI 1980 I. BILKEI, *Römische Schreibgeräte aus Pannonien*. ARegia 18 (1980) 61–90.
- BÍRÓ 1961 E. BÍRÓ, *Győr–Nádorvárosi koracsászárkori sírok. – Frühkaiserzeitliche Gräber in Győr–Nádorváros*. ArchÉrt 88 (1961) 240–248.
- BÓNIS 1947 É. B. BÓNIS, *A Bécsi–úti korarómai temető agyagedényei. – La céramique du cimetière de Bécsi–út de l'époque romaine*. AntHung I. 1 (1947) 43–48.
- BÓNIS 1979 É. BÓNIS, *Das Töpferviertel „Gerhát” von Brigetio. – A brigetioi Gerhát fazekastelep*. FolArch 30 (1979) 99–155.
- BÓNIS 1990 É. B. BÓNIS, *A mázas kerámia Pannoniában. Előzmények és gyártási központok. – Die glasierte Keramik in Pannonien. Entwicklungsgang und Erzeugungszentren*. ArchÉrt 117 (1990) 24–38.
- BÓNIS—GABLER 1990 É. B. BÓNIS—D. GABLER, *Fazekasság*. in: Pannonia régészeti kézikönyve. Budapest 1990, 166–184.
- BÓNIS 1992 É. BÓNIS, *Glasierte Keramik der Spätromerzeit aus Tokod*. in: Glasierte Keramik in Pannonien. Székesfehérvár 1992, 52–57.
- BUOCZ 1992 T. BUOCZ, *Die Herstellung glasierter Gefäße in Savaria*. in: Glasierte Keramik in Pannonien. Székesfehérvár 1992, 59–70.
- CVJETIĆANIN 2001 T. CVJETIĆANIN, *Glazed Pottery from Upper Moesia*. Archeoloske monografije 12. Beograd, 2001.
- DOBROVITS 1943 A. DOBROVITS, *Az egyiptomi kultuszok emlékei Aquincumban*. BudRég 13 (1943) 46–71.
- FACSÁDI 1994 A. R. FACSÁDI, *Aquincumi lepénysütő minták éremkép-előzményei*. in: A numizmatika és a társtudományok. Szeged 1994, 65–68.

- FACSÁDI 1996 A. R. FACSÁDI, *Kaiserdarstellungen aus Terrakotta Museum von Aquincum*. in: Akten des 3. Internationalen Kolloquiums über Probleme des provinzialrömischen Kunstschaffens. Köln 1996, 21–25.
- GABLER 1976 D. GABLER, *Importált reliefdíszű sigillaták és pannoniai utázmataik (Moulded Imitations of Samian Ware in Pannonia)*. ArchÉrt 103 (1976) 34–52.
- GABLER 1986 D. GABLER, *Differences between Imported Pottery in the Western and Danubian Provinces of the Roman Empire*. AAH 38 (1986) 93–104.
- GABLER—BALLA—  
BÉRCZI—KEÖMLEY 1986 D. GABLER—M. BALLA—J. BÉRCZI—G. KEÖMLEY, *Terra sigillaták eredetének meghatározása neutronaktivációs analitikai módszerrel*. ArchÉrt 113 (1986) 32–49.
- GASSNER 1992 V. GASSNER, *Mittelkaiserzeitliche glasierte Keramik aus Pannonien*. CarnuntumJb (1991) 9–55.
- GLASIERTE KAT. 1992 *Glasierte Keramik in Pannonien*. Székesfehérvár 1992, 77–88.
- DUMA 1982 GY. DUMA, *Mázás cserépedények a római korból*. Építőanyag 34 (1982) 138–144.
- DUMA 1993 GY. DUMA, *Aranygléttel készült pannóniai cserépedények (Glased Pottery Glased Using Lead-Oxid)*. Műtárgyvédelem 22 (1993) 171–180.
- HARTLEY 1972 B. R. HARTLEY, *The Roman Occupation of Scotland. The Evidence of Samian Ware*. Britannia 3 (1972) 24–38.
- HOCHULI—GYSEL 1977 A. HOCHULI—GYSEL, *Kleinasiatiscche glasierte Reliefkeramik (50 v.Chr. bis 50 n. Chr.) und ihre oberitalischen Nachahmungen*. Abern 7 (1977).
- JUHÁSZ 1995 GY. JUHÁSZ, *Glasiertes Gefäß aus Szarvas*. RCRF Acta 34 (1995) 15–21.
- KISS 1938 K. KISS, *A Pacatus-féle aquincumi fazekasműhely gyártmányainak időrendje. – Die Zeitfolge der Erzeugnisse des Töpfers Pacatus von Aquincum*. Lauraeae Aquicensis 1 (1938) 188–242.
- KABA 1976 M. KABA, *A Budapesti Történeti Múzeum ásatásai és leletmentései 1971–1975. között*. BudRég 24 (1976) 1. 393–394.
- KOŠČEVIĆ—MAKJANIĆ  
1986/1987 R. KOŠČEVIĆ—R. MAKJANIĆ, *Anticki tumuli kod Velike Gorice i nova opazanja o panonskoj radionici glazirane keramike (Roman barrows by Velika Gorica and new insights into Pannonian glazed and samian pottery production)*. Prilozi 3–4 (1986/1987) 25–70, 36–48.
- KUZSINSZKY 1932 B. KUZSINSZKY, *A gázgyári római fazekastelep Aquincumban. – Das grosse römische Töpferviertel in Aquincum bei Budapest*. BudRég 11 (1932) 3–423.
- MRÁV 2000 ZS. MRÁV, *Der Besuch Caracallas und der Deus Invictus Serapis Kult in Pannonien*. ComArchHung 2000, 67–97.
- NAGY L. 1942 L. NAGY, *Agyagművesség*. In: BpTört 1942, I/2, 627–636.
- NAGY L. 1945 L. NAGY, *Zöldzománcos római dísztal Budáról. Adatok a pannoniai zománcos kerámiához. – Le vase de luxe a glaçure verte de Buda*. BudRég 14 (1945) 285–302.
- NAGY T. 1964 T. NAGY, *Perióduskutatások az aquincumi polgárváros területén. – Erforschung der Perioden im Zentral-Gebiete der Zivilstadt von Aquincum*. BudRég 21 (1964) 9–54.
- NÁDORFY 1992 G. NÁDORFI, *Glasierte Keramik in den spätrömischen Graberfeldern Pannoniens*. in: Glasierte Keramik in Pannonien. Székesfehérvár 1992, 45–51.
- NIKOLIĆ—ĐORĐEVIĆ 2000 S. NIKOLIĆ—ĐORĐEVIĆ, *Anticka keramika Singidunuma. Oblici posuda. – Antique Pottery from Singidunum. Form of Vessels*. Singidunum 2. Beograd 2000, 117.
- OTTOMÁNYI 1987 K. OTTOMÁNYI, *A későrómai telepkerámia főbb típusai Pannoniában*. ELTE BTK dokt. diss.-kézirat 1987.
- PARRAGI 1963 GY. PARRAGI, *A Bogdáni úton feltárt későrómai temető*. BudRég 20 (1963) 311–326.
- PARRAGI 1971 GY. PARRAGI, *Koracsászárkori fazekasműhely Óbudán. – A Potter's Workshop at Óbuda from the the Early-Imperial period*. ArchÉrt 98 (1971) 60–79.
- PICON 1971 M. PICON—M. VICHY—E. MEILLE, *Composition of the Lezoux, Lion and Arretien Samian Ware*. Archeometry 13 (1971) 191–208.

- PICON 1973 M. PICON, *Introduction a l'étude technique des céramiques sigillées de Lezoux. Vernis plombifères*. Laboratoire du C. E. R. G. R. Lyon 1973, 48–50.
- PICON—DESBAT 1988 M. PICON—A. DESBAT, *Note sur l'origine des céramiques à glaçure plombifère généralement bicolore, des II<sup>ème</sup> et III<sup>ème</sup> siècles, de Vienne et Saint-Romain-en-Gal*. Figlina 7 (1988) 125–127.
- PÓCZY 1955 K. SZ. PÓCZY, *Italiai sigillaták utáizatai Aquincumban*. ArchÉrt 82 (1955) 56–58.
- PÓCZY 1957 K. SZ. PÓCZY, *Keramik mit Metallglasur*. in: Intercisa II, 71–77.
- PÓCZY 1991 K. PÓCZY, *Ein Isis-relief aus Aquincum*. in: Akten des 2. Internationalen Kolloquiums über Probleme des provinzialrömischen Kunstschaffens. Veszprém 1991, 247–258.
- POPILIAN 1972 G. POPILIAN, *Un atelier de terra sigillata a Romula*. Dacia 16 (1972)...
- POPILIAN 1976 G. POPILIAN, *Ceramica Romana din Oltenia*. Craiova 1976.
- RUSU 1997 V. RUSU—BOLINDET, *Griffe keramischer Paterae aus dem römischen Dakien. – Mânere de patere din ceramica din Dacia*. Acta MN 34 (1997) 101–164.
- SZENTLÉLEKY 1959 T. SZENTLÉLEKY, *Aquincumi mécskészítő műhelyek. – Lamp-making Workshops in Aquincum*. BudRég 19 (1959) 167–199.
- THOMAS 1955 E. B. THOMAS, *Das Material aus der Töpferwerkstätte in der Villa von Tá c-Fövenypusztá (glacierté Gefasse)*. in: Die römerzeitliche Villa von Tá c-Fövenypusztá. Acta ArchHung 6 (1955) 120–123.
- THOMAS 1961 E. THOMAS, *Római kori házas agyag díszítvények a györi múzeumban. – Roman Glazed Ware Ornamental Vessels in the Györ Museum*. Arrabona 3 (1961) 17–32.
- TOPÁL 1993 J. TOPÁL, *A pannoniai házas serpenyőfogókhoz. – A Contribution to Glazed Casserole Handles from Pannonia*. BudRég 30 (1993) 245–261.
- TOPÁL 1995 J. TOPÁL, *Glasierte Kasselrollengriffe von Pannonien*. RCRF Acta 34 (1995) 101–113.
- VÁGÓ—BÓNA 1976 E. B. VÁGÓ—I. BÓNA, *Die Gräberfelder von Intercisa I. Der spätrömische Südstfriedhof*. Budapest 1976.
- VERTET 1972 H. VERTET, *Mances de pater ornés en Céramique de Lezoux*. Gallia 30 (1972) 5–40.
- VIKÍ 1970 B. VIKÍ—BELANČÍ 1, *Beitrag zur Problematik der keramischen Werkstätten in Südpannonien in der römischen Kaiserzeit*. AI 11 (1970) 29–44.
- ZSIDI 1987 P. ZSIDI, *Budapest XI. kerületi Gazdagréten feltárt 4–5. századi temető. – Das auf dem Gazdagrét (Budapest, XI. Bez.) erschlossene Gräberfeld aus dem 4–5. Jahrhundert*. ComArchHung 1987, 45–72.
- ZSIDI—BALLA 2000 P. ZSIDI—M. BALLA, *The Distribution of Mortars from the so-called Gas-Works Potters' Workshop in Aquincum*. RCRF Acta 36 (2000) 247–253.

#### NEUE FORSCHUNGSERGEBNISSE ÜBER DIE PRODUKTIONSUMSTÄNDE DER BLEIGLASIERTEN PFANNEN AUS AQUINCUM

##### Auszug

Eine charakteristische Klasse der in Pannonien produzierten Keramik bilden die bleiglasierten Gefäße. In dieser Provinz finden sie sich in so großen Mengen, daß die aus der römischen Kaiserzeit erhalten gebliebenen bleiglasierten Gefäße in der internationalen Fachliteratur oft mit dem Attribut „pannonisch“ versehen werden, obwohl die ungarischen Forscher bis zur Mitte der 1980er Jahre die glasierte Keramik im

allgemeinen als Importware betrachteten. Im Ergebnis der archäologischen Forschungen des letzten Jahrzehntes haben sich aber so viele Angaben zur Chronologie der Keramikherstellung, der Produktionsumstände und der Verbreitung der Waren gesammelt, daß bis heute auch die Sammlung der Erzeugnisse der einzelnen Produktionszentren möglich wurde.

Im bleiglasierten Fundmaterial lassen sich drei große Gruppen unterscheiden:

– Importkeramik, Reste von Öllampen, Skyphoi oder Ziergefäßen nicht sicher bestimmbarer Form. Sorgfältiger ausgearbeitete Reliefverzierungen als die in Pannonien erzeugten und verschiedenfarbige oder irisierend glänzende Glasur weisen darauf hin, daß sie aus Italien, Gallien und eventuell aus den Produktionszentren anderer Provinzen stammen. Da die Zahl dieser Bruchstücke sehr klein ist, ist es nicht wahrscheinlich, daß importierte glasierte Keramik in großer Menge im Handel gewesen sein wird.

– Die in der späten Kaiserzeit üblichen glasierten Gefäße waren in ganz Pannonien einander ähnlich (PÓCZY 1957, 71–77; THOMAS 1955, 120–123; PARRAGI 1963; VÁGÓ-BÓNA 1976, 190; OTTOMÁNYI 1982; ZSIDI 1987, 47–57; BÓNIS 1990, 29–38; BÁNKI 1992, 36–44; BÓNIS 1992, 52–57; NÁDORFI 1992, 45–51; PARRAGI 1963). Viele dieser Funde sind in unversehrt oder kaum beschädigtem Zustand erhalten, weil sie oft Grabbeigaben waren. Eine kleinere Gruppe dieser Keramiken erinnert an die Metall- und Glasgefäße, eine größere Gruppe hat die gleiche Form wie die lokal hergestellten häuslichen Tischgefäße. Im allgemeinen sind sie bloß schiebgedreht und auf der Oberfläche höchstens mit Einritzungen, Kannellierungen und Rippen verziert. Häufige Funde im Küchenabfall sind noch die Reibschalenbruchstücke. Ihre Glasur ist dünn, mit bräunlichgrauer oder grasgrüner Schattierung, die dickeren Glasuren schmücken fast immer dunkelbraune Punkte, ihre Oberfläche erinnert an Zitronenschale (DUMA 1982).

– Hinsichtlich Form und Verzierung sind die in die zweite Hälfte des 2., an den Anfang des 3. Jahrhunderts datierbaren Keramiken am charakteristischsten. Ihr Äußeres ist mit dem der moesischen (CVJETICANIN 2001) und dazischen (POPILIAN 1972; POPILIAN 1976; ALICU-SOROCEANU 1982; RUSU 1977) glasierten und gewissen unglasierten Gefäßen verwandt. Ihre Oberfläche zieren fast immer individuelle, nur von der glasierten Keramik bekannte Motive: Auf den hoch schiebgedrehten Gefäßwänden sind meist mit der bloßen Hand geformte oder eingeritzte sichelförmige Motive und auf den Gefäßhalsen und -griffen denen der Metallgefäße ähnelnde, mit Negativ geformte figurale Verzierungen zu sehen, Frauenbrustbilder, bärtige Männergesichter und Kindergestalten, Masken. Die Glasur der gut gebrannten Aquincumer Gefäße ist im allgemeinen dick, glänzend, mit olivgrüner Schattierung. Der Ton ist dauerhaft, hart, gut gebrannt und von grauer, rötlichgrauer Farbe.

Die letztere Warensorte fand sich in großer Menge bei den Ausgrabungen im Gebiet von Aquincum. Eine charakteristische Klasse von ihnen bilden die länglichen, mit negativ geformten Paterengriffe mit reliefverzierter Oberfläche (TOPÁL 1995). Aufgrund der Reliefverzierung können jene Griffe zu einer Untergruppe gerechnet werden, auf denen Frauenbrustbilder im Rosettenkranzrahmen (GASSNER 1992, 26, 31–32) oder Masken zu sehen sind. Bisher kennen wir keine Funde oder Grabungserscheinungen, die die lokale Herstellung direkt belegen würden, aber da in Aquincum 14 Griffe gefunden wurden (Abb 1–2, 1–14) und in den übrigen Zentren Pannoniens, in Poetovio (GASSNER 1992, 24, Abb. 8, P1), Carnuntum (GASSNER 1992, 10, Abb. 1, 11, C4) und Solva (TOPÁL 1995) einer, in Brigetio zwei (KOLNÍK 1984, Abb. 59; GASSNER 1992, 16, Abb. 4, Br3 und BARKÓCZI 1992, Abb. 45, Kat. 22; TOPÁL 1993, 245, Abb. 7) und in Mursa acht (GASSNER 1992), ist anzunehmen, daß die Warensorte aus einer Aquincumer, eventuell einer Mursaer Werkstatt stammt (Abb. 2). Auf ihre weite Verbreitung verweist der Umstand, daß auch in Moesien, in Singidunum, ein Griff gefunden wurde (NIKOLIĆ-ĐORĐEVIĆ 2000, 117), der aus derselben Werkstatt wie die von Aquincum stammen kann, weil seine Reliefverzierung vermutlich mit demselben negativ gepreßt wurde wie Griff 7 (Inv.-Nr.: 30 241).

Die Erforscher der glasierten Gefäße haben über die Produktionsumstände in Erfahrung gebracht, daß die Werkstätten die glasierten Keramiken nicht als ausschließliche Warensorte und nicht kontinuierlich produzierten (KOSCEVIĆ-MAKJANIĆ 1986/87, 48). Unter den Werkstatterzeugnissen finden sich auch andere, mit ähnlichem Verfahren hergestellte reliefierte Artikel, die wir zum Zwecke der Identifizierung der Meisterhände mit den glasierten verglichen haben. Der Produktionsort der Aquincumer Pateren war vermutlich das „Gaswerk“, -Töpfereigelände neben der Bürgerstadt am Donauufer, weil zwei fehlerhaft gebrannte Griffe unter dem Abfall dieser Werkstatt gefunden wurden und dort auch Töpferwaren mit Negativmodellen produziert wurden. Auf die Herkunft der Pateren aus dem „Gaswerk“, weist auch die Verbreitung der Erzeugnisse hin, ist es doch in der Keramikforschung allgemein bekannt, daß sich eine Handelsniederlassung der Werkstatt (KISS 1938, 206–210, 224–228), eventuell ein Tochterunternehmen (BÓNIS-GABLER 1990, 181) gerade in Mursa befand.

Von den im Museum registrierten Paterenfragmenten kennen wir nur die abgebrochenen Griffe, kein einziges Bruchstück der Paterenschalen ist registriert. Das liegt daran, daß wir keine so genauen Vorstellun-

gen dieses Paterenteils haben, daß sich mit ihnen die Bruchstücke identifizieren ließen.

Die Rekonstruktion dient zwei Zwecken: dem einen, die Produktionsumstände mittels Sammlung der zur Verfügung stehenden Angaben und durch die bei der Verarbeitung des Materials gemachten Erfahrungen besser kennenzulernen, und dem anderen, mit der Vorführung eines vollständig neugeschaffenen Exemplars die Erkennbarkeit von Bruchstücken originaler Pateren zu erleichtern.

Da in ganz Pannonien eine einzige unversehrte bleiglasierte Patere bekannt ist (Abb. 6), kann nur sie mit den Aquincumer Überresten verglichen werden. Dieses Stück fand sich unter den Beigaben eines ins 2. Jahrhundert datierbaren Grabes in Arrabona (BÍRÓ 1961, 240, 245, Abb. 5; THOMAS 1961, 20–25; TOPÁL 1993, 246, Abb. 12; GASSNER 1992, 16, Abb. 3).

Das Äußere ähnelt sehr den alexandrinischen Metallpaternen. Der Griff hat eckigen Umriß, in der Reliefverzierung sind mehrere kleine Verzierungen untereinander gereiht. Der Schalenteil hat die Form einer abgeflachten Halbkugel. Der sich verbreiternde Mund ist innen gegliedert, als habe sich auf der Oberfläche ein angepaßter Deckel befunden. Typische Verzierungen sind gedrehte konzentrische Kreiskannellierungen auf dem Boden. Diese fördern auf den Metallpaternen die Wärmeleitung, beeinflussen allerdings nicht die Wärmeleitung der Keramik, sondern erinnern nur an die metallenen Vorbilder. Der Griff der das Rekonstruktionsobjekt bildenden Pfannensorte ähnelt weniger als der von Arrabona denen aus Metall, doch wurden sicher auf dem Schalenteil die an die aus Metall erinnernden Rillen eingraviert.

An einigen Griffen ist der Schalenrand erhalten geblieben, aus dessen Bogen sich errechnen läßt, daß der Durchmesser in etwa dem von Arrabona entsprach. Bei der Inventarisierung des Fundmaterials von einer Ausgrabung (Aquincum, canabae – Óbuda, Pacsirtamező út 3–11 – Grabung von Orsolya Madarassy) fanden sich zwei bleiglasierte Bodenbruchstücke und ein Randbruchstück, die die Überreste einer solchen Pfanne gewesen sein können.

Im Laufe der Untersuchungen vor der Rekonstruktion wurde durch den Vergleich der Bruchstücke festgestellt, daß der Durchmesser des Schalenrandes 18–20 cm und der Bodendurchmesser ca. 10 cm war. Der Boden der Pfannen war durch mindestens drei Riefen gegliedert, der Töpfer hatte während des Drehens der Scheibe die Riefen mit einem schräg gehaltenen Stilus, in Keilform eingegraben. Die Innenfläche der Schale war am Bodenrand, etwas weiter innen und in der Mitte omphalosartig durch dünne konzentrische Ritzungen verziert. Der Rand war

abgerundet und nach außen gebogen. Außen zierten den Teil unter dem Mund 3–4 Einritzungen (Abb. 7.1–3).

Bei der Verfertigung des reliefierten Griffes folgen wir der Beschreibung von Hugues Vertet (VERTET 1977, 18–20). Im ersten Teil des Arbeitsvorganges fertigten wir Gußmodeln aus Ton. Dazu verwendeten wir eine Schablone, mit der wir die Umrisse der Gußmodeln in ein Zentimeter Tiefe eingruben, und verschiedene Tonstempel, mit denen wir die Negative der Reliefmotive modellierten. Im zweiten Abschnitt begannen wir mit Hilfe der gebrannten Gußmodeln die Reliefverzierungen der Griffe herzustellen.

Der Stempel des Rosettenkranzes war mittels strahlenförmigem Eindrücken des spitzen Stilusendes hergestellt worden (Abb. 8.3), und mit dem flachen Ende des Stilus und dem Fingernagel gliederte der Meister die Haarlocken der Frauengestalten (Abb. 8.4). Die dreieckige Franse formte er im Grunde mit bloßer Hand, durch Zusammendrücken von Daumen und Zeigefinger, die Teile der Franse modellierte er durch Eindrücken des Fingernagels (Abb. 8.5).

Es wurde festgestellt, daß zumindest zwei Meister die Griffe gefertigt haben. Der eine begann das Eindrücken des Rosettenkranzes auf dem Gußmodell immer in der rechten oberen Ecke, stempelte die Haarlocken strahlenförmig ein und modellierte die Haarknoten mit einer Rosette. Der andere Meister benutzte ähnliche, aber im allgemeinen kleinere, diffiziler ausgearbeitete Stempel. Es ist anzunehmen, daß der eine Meister Pacatus war, dessen Namen wir von den „Gaswerk,-Sigillatennachahmungen, Formschüsseln und seinem Stempel kennen (KISS 1938), der andere ein Meister mit Namenszeichen VALMAX, dessen Stempel sich auf je einem glasierten Paterengriff aus dem „Gaswerk,, (Abb. 1.13) und aus Mursa sowie in einer Schale nach dem Brand eingeritzt findet. Da in vier Öllampennegative vom Fundort „Gaswerk,, die Inschrift MAXIMINI eingeritzt wurde, ist anzunehmen, daß der Name des letzteren Meisters Valerius Maximinus gewesen ist.

Zur Formung der Rekonstruktion wurde Ton vom Kisceller Hügel in Óbuda verwendet, da Röntgenfraktionsuntersuchungen nachgewiesen hatten, daß dessen mineralische Zusammensetzung mit dem der Keramik identisch ist (Abb. 5) und im Gebiet der Werkstatt „Gaswerk,, nur Sand und Flußlöß zu finden war.

Einen zum Brennen früher glasierter Keramik verwendeten Ofen kennen wir nur aus Savaria (BUOCZ 1992, 58–69). Er unterscheidet sich höchstens dadurch von den übrigen, daß in ihm die Temperatur durch Verstopfen und Lüftunglöcher der Öffnen differenzierter zu regulieren ist.

Nach dem ersten Brand wurde die in Bleioxyd-, Kupferoxydlösung getauchte Keramik in einem solchen Ofen gebrannt. Schöne Keramikglasuren konnten nur bei Temperaturen um 900° C entstehen, darüber verlor die Glasur ihre olivgrüne Farbe und ihren Glanz, sie wurde grasgrün und dann gelblich gefärbt (DUMA 1982, 142–143).

Bei der Rekonstruktion wurden neue Erfahrungen vor allem zur Identifizierung unterschiedlicher Meisterhände gewonnen. Weitere Kenntnisse über die Produktionsumstände sind von der Analyse und Gruppierung des gesamten frühkaiserzeitlichen glasierten Fundmaterials von Aquincum zu erwarten.

A. Bugán  
Aquincumi Múzeum  
Budapest  
Záhony u. 4.  
H-1031