

Závodi Szilvia

A LENTI VÁR KERÁMIAANYAGA¹

Lenti vára a település északkeleti szélén a Kerka folyó és a Sárberki patak által közrefogott szigeten található. A várat egykor mocsaras terület vette körül és csak délnyugatról volt megközelíthető. A mesterséges árokkal megosztott sziget északkeleti felén állt a négyzet alakú belső vár, amelyet egy harminc-harmincöt méter széles vizesárok védett. A sziget délnyugati részén helyezkedett el a legyező alakú külső vár, amelynek nyugati oldalán a Sárberki patak, keleti oldalán pedig a Kerka folyó látta el a várak feladatát. Nyugaton a patak össze volt kapcsolva a belső vár árkával. A vár védelmét szolgáló árokrendszert a két vízfolyás visszaduzzasztásával látták el vízzel, az összefolyás alá telepített malom segítségével (VÁNDOR 1979, 75).

A vár környezete a 20. század folyamán változott meg. A Kerka folyó szabályozott, új medrét átvezették a belső vár vizesárkának keleti oldalán, a külső váron pedig áthalad a Zalaegerszegre vezető 75-ös főútvonal.

Jelenleg a vár egyetlen tömböt alkotó L alakú épület, keleti végén egy hatszögletű bástyával. Az épület külseje a legutolsó funkciójára utal, egészen az 1990-es évekig gazdasági épület, magtár volt. A várat körbejárva ma is megfigyelhető a védelmet ellátó árokrendszer. A régészeti feltárás után rekonstruálták a nagy méretű kaputorony téglafalait.

Lenti kialakulásának pontos ideje nem ismert. A korai középkorban a terület – határvédelmi céllal – gyepű volt, és a gyepűrendszer felbomlása után királyi birtok lett. Ezekből a földekből adományozott az uralkodó a Hahót–Buzád nemzetség részére birtokokat. A Hahótok birtokai Zala megye délnyugati területeire is kiterjedtek, a Zala folyótól a Drávaig húzódó birtokok legnagyobb összefüggő tömbjei a Hahóti medencében, a Kerka–Lendva vidékén és a Muraközben voltak (VÁNDOR 1996, 135).

Lenti első említéseként két időpontot ismer a kutatás. Csapody Csaba szerint egy 1172-es oklevélben szerepel először a település (CSAPODY 1933, 11), Holub József pedig az 1237-es évszámot véli első említésnek (HOLUB 172).

A település nevét kezdetben Nemith, Németi, Nempti, Nembti alakban használták. A Lenti név a 18. században kezdett meghonosodni, de általánossá csak a 19. század folyamán vált (TANTALICS 1993, 16).

A vár pontos alapítási idejét és körülményeit nem ismerjük, Vándor László 1275 és 1325 közé teszi épülését (VÁNDOR 1979, 76). Elképzelhető, hogy a Hahót–Buzád család építette a tatárjárás után a nyugati szélek védelmére (TANTALICS 1993, 16). 1278-ban már romos várként említették, amikor IV. László Lendvát és Lentit Hahold fiának, Istvánnak adta, kiterjesztve az öröklésjogát a család nőágára is (TANTALICS 1993, 18). A 14. század első negyedére a vár a Kőszegi család birtokába került, a 20-as években Kőszegi Henrik fia, János volt a tulajdonosa (NAGY—VÉGHÉLYI—NAGY 1886, 184). Később – valószínűleg 1337-ben – a hatalmaskodó Kőszegiek leverése után, a vár királyi kézre jutott. Nagy Lajos 1343-ban tartozékaival együtt Hahold István fiának, Lendvai Miklósnak adományozta a várat (ZO. I. 409).

A vár Albert király halála után egy időre Cillei Ulrik híveinek a kezére került. Ulászlónak 1441-ben ostrommal sikerült visszaszereznie, így került vissza az Alsólendvai Bánfi család birtokába (VÁNDOR 1979, 76).

A 16. század során a vár története folyamatos pereskedésekből állt, amiket a nőági leszármazottak folytattak egymással.

Lenti jelentősége Kanizsa 1600-as eleste után növekedett meg. A vár igyekezett átvenni a végvár szerepét. Az országgyűléseken törvények sorát hozták a megerősítéséről és a katonai létszám emeléséről. Az 1618-as és 1630-as országgyűlés a király beleegyezésével úgy rendelkezett, hogy védelmi költségeit a stájer rendek állják (1618. évi XXXV. tc. 3. § Corpus Iuris Hungarici Magyar Törvénytar. II. kötet 1608–1657. Budapest 1899, 144–145; 1630. évi II. tc. 4. § Corpus Iuris II. kötet 285). Ennek oka az volt, hogy Lenti mellett vezetett el a legrövidebb út Radkersburg és az osztrák tartományok felé. Így lett a vár „Stiria elsőrangú védbástyája” (1618. évi XXXV. tc. 3. § Corpus Iuris II. kötet 144–145).

1644 után, a Bánfi család kihalásakor a nőági Nádasdyak örökölték a birtokokat (CSAPODY 1933, 11). 1671-ben azonban a Wesselényi-összeesküvés miatt elkobozták a Nádasdy familia földjeit (VÁNDOR 1979, 77).

Esterházy Pál indított keresetet a birtokért, aki már egynyolcad részben tulajdonosa volt az Alsólendva–Lenti uradalomnak. Esterházy pénzbeli ellenszolgáltatásért megkapta a birtokot és 1690-ben az adománylevelet is I. Lipóttól (CSAPODY 1933, 11). Amikor 1687-ben hercegi címet kapott, elrendelte, hogy a király iránti tiszteletből L alakúvá alakítsák át a várait (CSAPODY 1933, 12–13). A 18. század második felében teljesen megszűnt a vár hadászati szerepe, urasági kastély, uradalmi központ lett.

A lenti vár területén 1976–1978 között, illetve 1988-ban folyt régészeti feltárás Vándor László vezetésével.

1976-ban a csónakázató előkészítése során a külső palánkvár jelentős maradványai kerültek elő (RégFüz Ser. I. No. 30. 1977, 61). Feltárták a várárkon átvezető palánkfalat a legyező alakú külső vár nyugati oldalán.

1977-ben az épület körül szintkutatót végeztek. Átvágták a külső és belső várat összekötő töltést. Egy kutatóárokmal megtalálták az elbontott, nagy méretű kaputornyot (VÁNDOR 1979, 83).

1978-ban feltárták a kapubástya jelentős részét. További szelvényeket nyitottak a vár sarokbástyáinak, illetve falainak keresésére, valamint az álló épületrészekhez tartozó szintek vizsgálatára.

Az építéstörténeti kutatás megállapította, hogy a vár három építési periódust foglal magában. Az első építési szakaszhoz tartozik a hatszögletű sarokbástya és a hozzá csatlakozó északi fal. A második periódusban épült az északi szárny. A nyugati szárnyat a 18. században építették, ekkor nyerte el a vár mai formáját, erre az időre tehető a földszint egységes boltozása és az épület magtárrá alakítása (VÁNDOR 1979, 80).

A LENTI VÁR KERÁMIAANYAGA

Lenti várának kerámiája az előzetes áttekintések alapján a 15–19. századot öleli fel. Vizsgálata olyan korszakot is érint, amelyről igen kevés ismeretünk van.

A régészettudomány az utóbbi időszakban fordított nagyobb figyelmet a 16–18. századi leletekre, ami azért is fontos, mert a 19–20. századi anyagi kultúránk gyökerei ezekben keresendők. A 18. század tárgyai átmenetet és egyben összekötő elemet képeznek a késő középkori, illetve kora újkori (16–17. századi) és a 19–20. század tárgytípusai között (KOVÁCS 1990–91).

Jelen dolgozat célja, hogy a lenti vár kerámiaanyagának bemutatásával és feldolgozásával bővítse a kora újkori kerámiaművességről eddig nyert ismereteket és összehasonlítási lehetőséget nyújtson a hasonló korú és típusú leletekhez.²

A vár történetét áttekintve és Lenti földrajzi elhelyezkedését nézve feltételezhető, hogy a helyi, magyar tárgyak mellett, horvát, stájer és stájer közvetítéssel érkező, nyugat-európai áruk is előkerültek a feltárások során. A korabeli stájer, horvát és a magyarországi délnyugat-dunántúli anyag alapvetően feldolgozatlan, közöletlen, így nincs megfelelő összehasonlító anyag, ami a származási helyek megállapítását lehetővé tenné. Így – ugyanúgy, mint más Zala megyei lelőhelyeken (KOVÁCS 2001, 197) – csak egyes tárgyakról, illetve csoportokról mondható meg, honnan erednek.

Asztali kerámia

Ivóedények

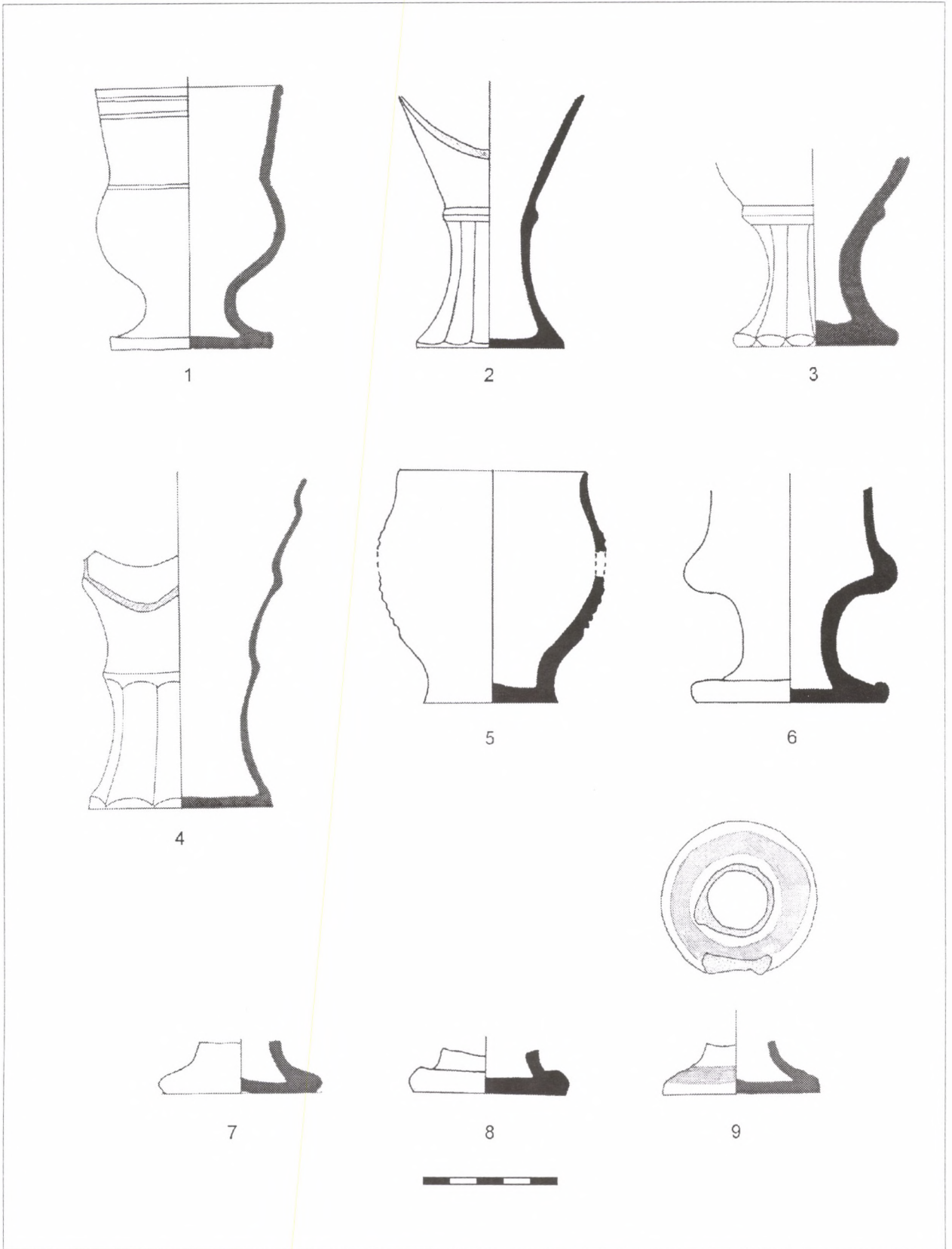
Az ivóedények – legyenek pohár, kupa vagy kisebb fazékhoz hasonlóak – készülhettek fából, kerámiából, üvegből és fémből is. A középkori Magyarországon a 14. század vége–15. század elejéig fatárgyak kerültek a hétköznapi asztalokra. Használatuk – csészék, kupák, poharak esetében – fokozatosan szorult háttérbe (HOLL 1992, 29). Új formaként jelent meg az edényegységekben a 14–15. század fordulóján a szélesedő öblű kupa és a talpas pohár (CSUPOR–CSUPORNÉ ANGYAL 1998, 121).

Az ivóedényekből a legtöbb esetben a talp maradt meg. A vizsgált leletegyüttesben három talpkarima található. Ezek közül kettő vörösesbarna anyagú (1. kép 7, 9), a harmadik barnássárga színű, zöld mázas (1. kép 8). Az egyik mázatlan talp mélyvörös földfestékekkel díszített (1. kép 9), a színárnyalat azonban különbözik a korszokon található inkább narancssárgás színtől. Mindhárom darab a karcsú talpú, ballusztetes serlegformát képviselő edények töredékei lehettek.

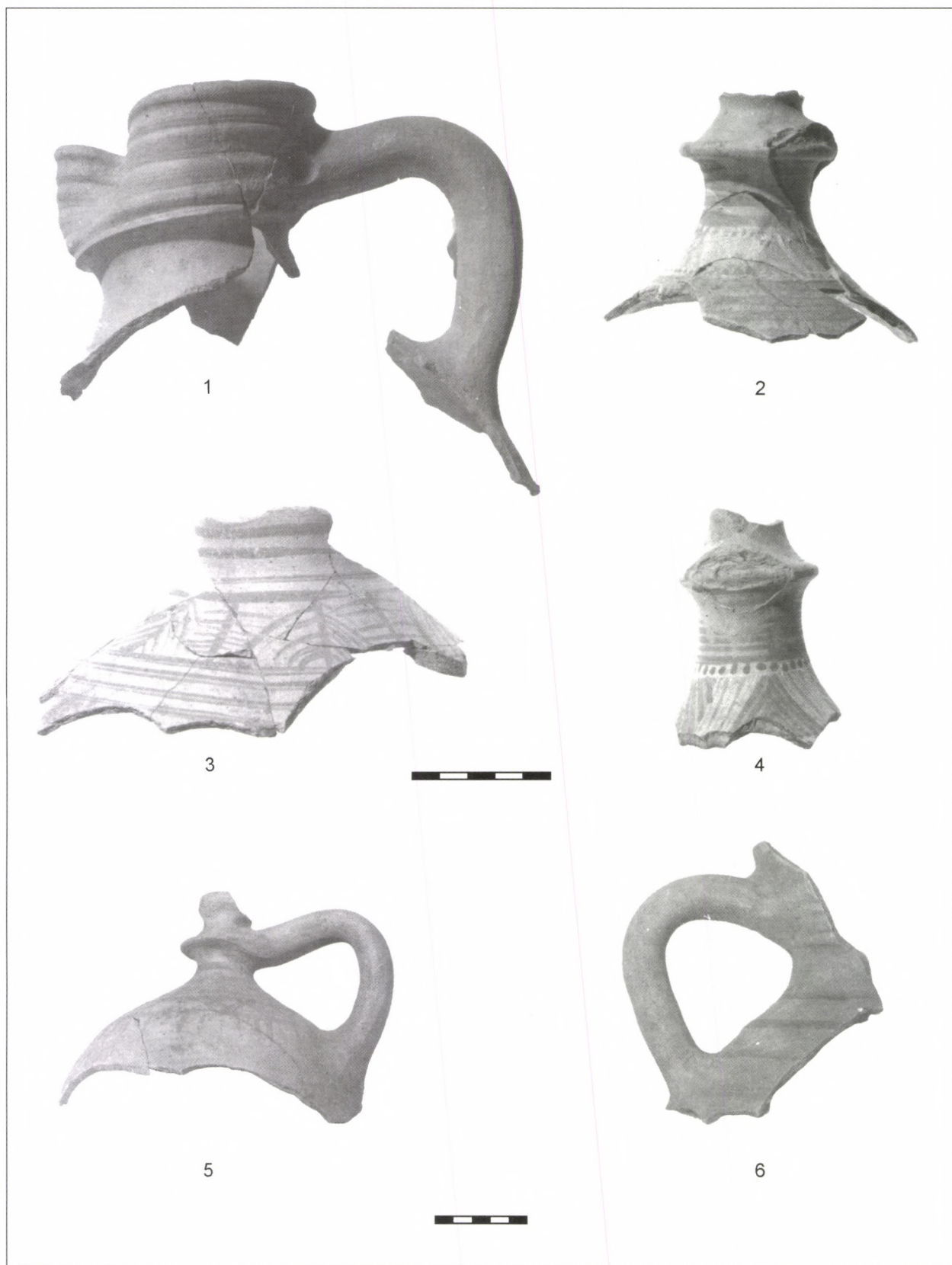
A formakincséből ítélve a 16. század második felében készülhettek azok a szürkésbarna (1. kép 3), illetve vörösbarna (1. kép 2) anyagú serlegek, amelyek gúla alakú talpazatát sokszög formára lenyesték. A bajcsai ásatás során került elő egy egészen hasonló darab (KOVÁCS 2001, 204. Fig. 12/1; 2002, Kat. 314), illetve ugyanilyen módon készített pohártalp a hahót-sárkányszigeti castellumból is előbukkant (SIMON 2002, 64. XLV. tábla 10).

A leletek között szerepel egy töredékes, szürke, vastag falú pohártalp (1. kép 6). A kehely formája és díszítése hasonló a kanizsai cseréppoharakéhoz (MÉRI 1988, XXII. tábla 2).

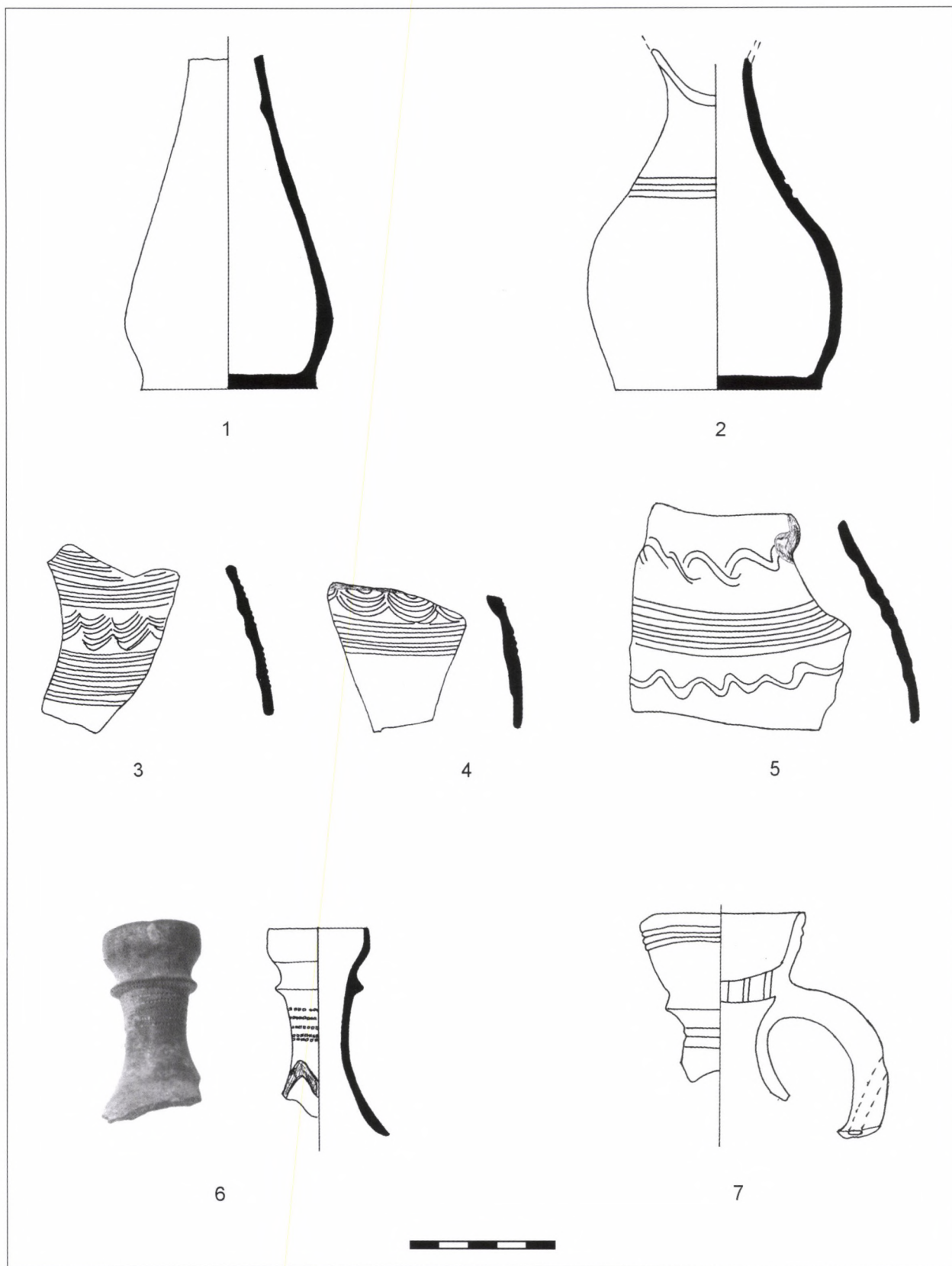
Az edények között található két redukált égetésű darab. Az egyik egy kupatalp (1. kép 4), ami formáját



1. kép 1-9: Pohártörödékek
Abb. 1 1-9: Becherfragmente



2 kép 1: Korsótöredék; 2–4: Asztali korsók töredékei; 5–6: Festett korsók töredékei
 Abb. 2 1: Krugfragment; 2–4: Tischkrugfragmente; 5–6: Fragmente bemalter Krüge



3. kép 1–2: Palackok; 3–5: Redukált égetésű korsók díszítő motívumai; 6: Redukált égetésű korsó töredéke; 7: Vörös kancsótöredék
 Abb. 3 1–2: Flaschen; 3–5: Ziermotive reduziert gebrannter Krüge; 6: reduziert gebranntes Krugfragment; 7: rotes Kannentöredék

tekintve rokonítható a gúla talpú vörösbarna poharakhoz. Valószínűleg a 16–17. században készülhetett. A másik egy kiegészített, fekete talpas pohár (1. kép 1). Alakja hasonlít a Ljubjanában (GUŠTIN 2001, 156. 9/8) és Bajcsán (KOVÁCS 2001, 204. Fig. 12/5; 2002, 313) talált mázas poharakéhoz. Mindegyik erősen kihasasodó és peremük tölcésesen széttartó. A fekete pohár a formai hasonlóságot tekintve 16. századi lehet.

Az 1988-as leletmentés során került elő egy szürkésfehér, finoman iszapolt pohár alj- és peremtöredéke (1. kép 5). Díszítését a felületén vízszintes és függőleges bevagdosással kialakított kis tüskék adják. Színe és anyaga hasonlít a nagykanizsai cseréppoharakéhoz (PARÁDI 1965, 155–168. 53. ábra), alakja pedig a ljubjanai serlegekéhez (GUŠTIN 2001, 156. 9/8), bár azok talpa erősen hangsúlyozott. Díszítése egyedi, bár Kőszegen az északkeleti udvar második rétegéből (15. század első fele–közepe) kerültek elő bevagdosott díszítéssel pohártöredékek (HOLL 1992, 132. kép). A környékbeli hasonló leletek általában bepecsételt mintákkal díszítettek.

Az említett poharak többsége borospohár lehetett. Valószínű, hogy nagy részüket a tisztek használták (KOVÁCS–VÁNDOR). Kovács Gyöngyi a Bajcsán talált hasonló poharakat Stájerországból érkezettnek tartja (KOVÁCS 2001, 204).

Az ivóedények közé sorolható egy kívülről márványt utánzó mázzal díszített bögre (6. kép 6). A márványozás alapszíne sárgásfehér, amelyre vörösbarna, zöld és fekete színek adják az érzést. Formája hasonlít a Svájcban használt kora újkori ivókorsókéhoz (FRASCOLI 1997, Tafel 60. 664). Sümegen és Szigligeten is kerültek elő hasonló mázazású edények, amelyeket – a velük talált habán kancsók alapján – a 17. század utolsó évtizedeire kelteznek (KOZÁK 1966, 83. 2/1).

18–19. századi lehet az a bepecsételt díszítésű, színes mázas töredék (6. kép 5), amely valószínűleg egy füles csésze darabja. Hasonló került elő egy székesfehérvári fogadó feltárásából (SIKLÓSI 2002, 28, 95. ábra 81.638).

Folyadéktartó cserépedények

Nagyszámban található a lenti anyagban asztali használatban lévő mázatlan folyadéktartó edények, idesorolhatók a kisebb palackok, füles kancsók és korszók. Zala megye egész területén jellemző típus a széles szájú, sokszor bordákkal tagolt és kiöntőcsőrösre formált szalagperemes kancsó (2. kép 1; KOVÁCS 2001, 202. Fig. 10; MÉRI 1988, XXV. tábla alsó sor közepe; KOVÁCS (Kanizsa) 5. kép 7).

A lenti korszók legnagyobb csoportját az ún. vászonkorszók adják. Egy részük világos anyagú,

aránylag vékonyfalú, széles szájú, bordákkal tagolt és kiöntőcsőrösre alakított szalagperemes korszók és kancsók, amelyeket vállukon vörösbarna földfesték csíkokkal díszítettek (2. kép 6). Hasonló edények Bajcsáról és a kanizsai vár területéről is ismertek (KOVÁCS 2001, Fig. 9; 2002, Kat. 291; (Kanizsa) 5. kép 3–6), amelyek a 16. század végére datálhatók. A vászonkorszók másik típusát a szürkésfehér anyagú edények jelentik, amelyekből több szá-, nyak- és válltöredék került elő (2. kép 2–4). A szűk nyakú edényeket fehér engobba mártották, majd a korszók nyakát és vállát vörös és fehér földfestékkel díszítették. A kétféle vászonkorszó díszítését szolgáló vörös festék színárnyalata nem azonos. A bordásnyakú korszók festése inkább sötétebb árnyalatú, az egyik pohártalpon lévő festék színéhez hasonló. A világos, szűk nyakú korszók vörös festése inkább narancssárgás árnyalatú. Törökszentmiklóson is találtak a gömöri fazekasok által készített, festett vászonkorszókat, amelyeknek vállát, oldalát, esetleg fülét díszítették festéssel (KOVÁCS 1990–91, 170, I/5). A barnás-vörös-vörös földfestés Magyarországon a 13. században tűnt fel a korszókon és kancsókon (HOLL 1963, 67), majd a későbbi időkben folyamatosan használták különféle edényeken (HOLL 1956, 16. kép; GÁL 1985, 86–87. VII. tábla 1–8, XIV. tábla 1; FODOR–KOZÁK 1970–71, 147–48, 152, 155, 2–6., 22–25. kép; LÁZÁR 1986, 41–43, 5. kép 1–5, 8. kép 2–3, 10. kép 1, 3–4).

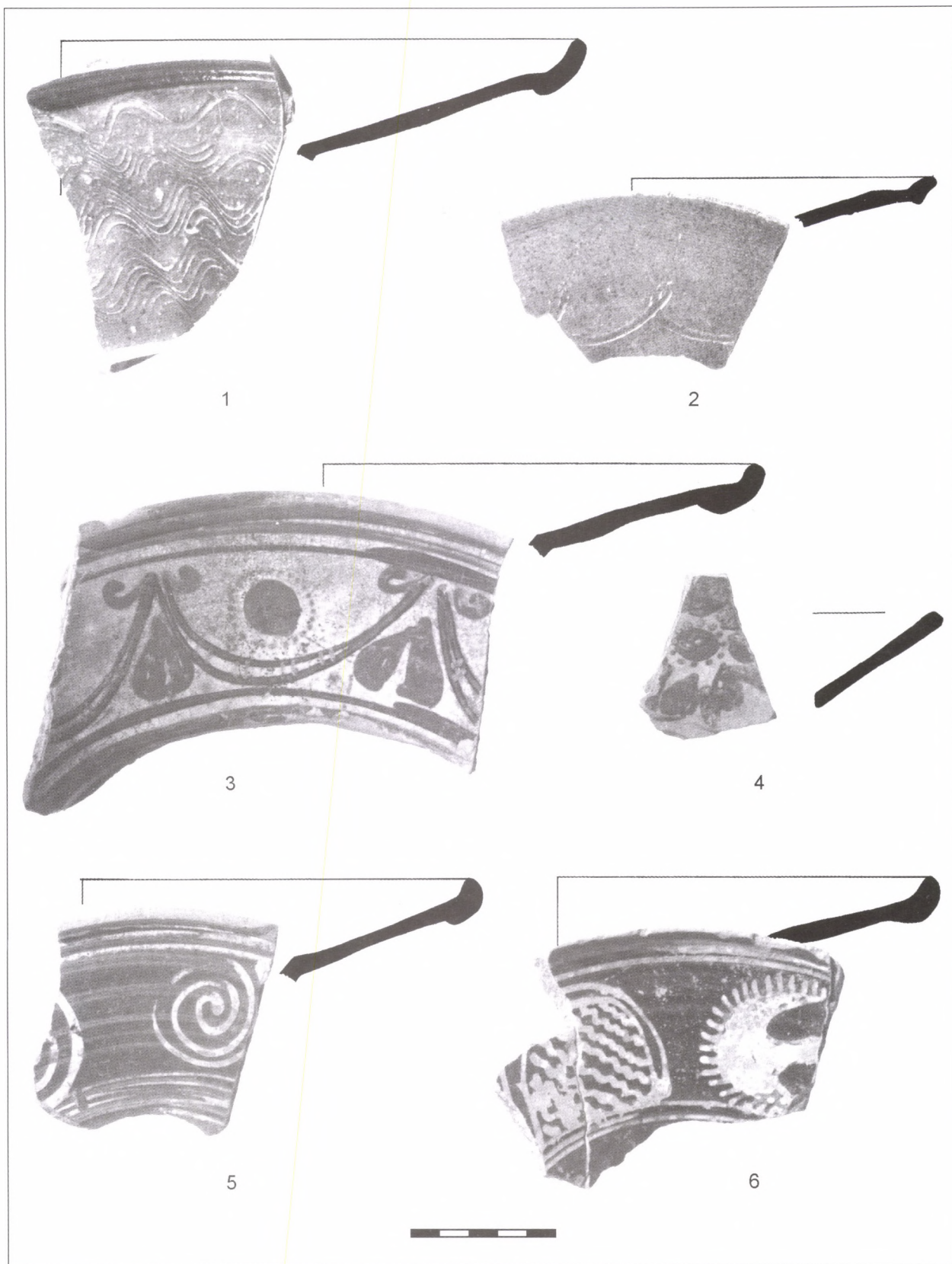
A leletek között található egy szintén festett korszó, aminek az anyaga és festése azonos a szalagperemes vászonkorszókéval, de nem azt a formát képviseli (2. kép 5). A cserép érdekessége, hogy a fazekas a minta felfestése előtt bekarcolta a motívumokat.

A *szűk nyakú korszók* vizesedények lehettek, a kiöntőcsőrös, bordázott peremű kancsóknál valószínűleg bort tartottak, ezek erősen emlékeztetnek a mai boroskancsókra (KOVÁCS–VÁNDOR).

A legnagyobb számú töredékcsoportot a redukált égetésű szürke, szürkésfekete korszókhöz tartozó cserepek adják. A darabok felülete fénytelen, díszítésüket bekarcolt fésűs vonalkötegek, hullámvonalak, függönyívek alkotják (3. kép 3–5). A minták hasonlóak a barcsi vár területén talált 17. századi korszók díszítéseéhez, azok azonban a délszláv jellegű török fazekassághoz köthetők (KOVÁCS 1998, 8. kép).

A fekete kerámia emlékei között szerepel egy finoman kidolgozott szűk nyakú palacknyak, amelyet apró fogaskerek nyomok díszítenek (3. kép 6), valamint egy széles talpú, enyhén hasasodó palack töredéke (3. kép 2).

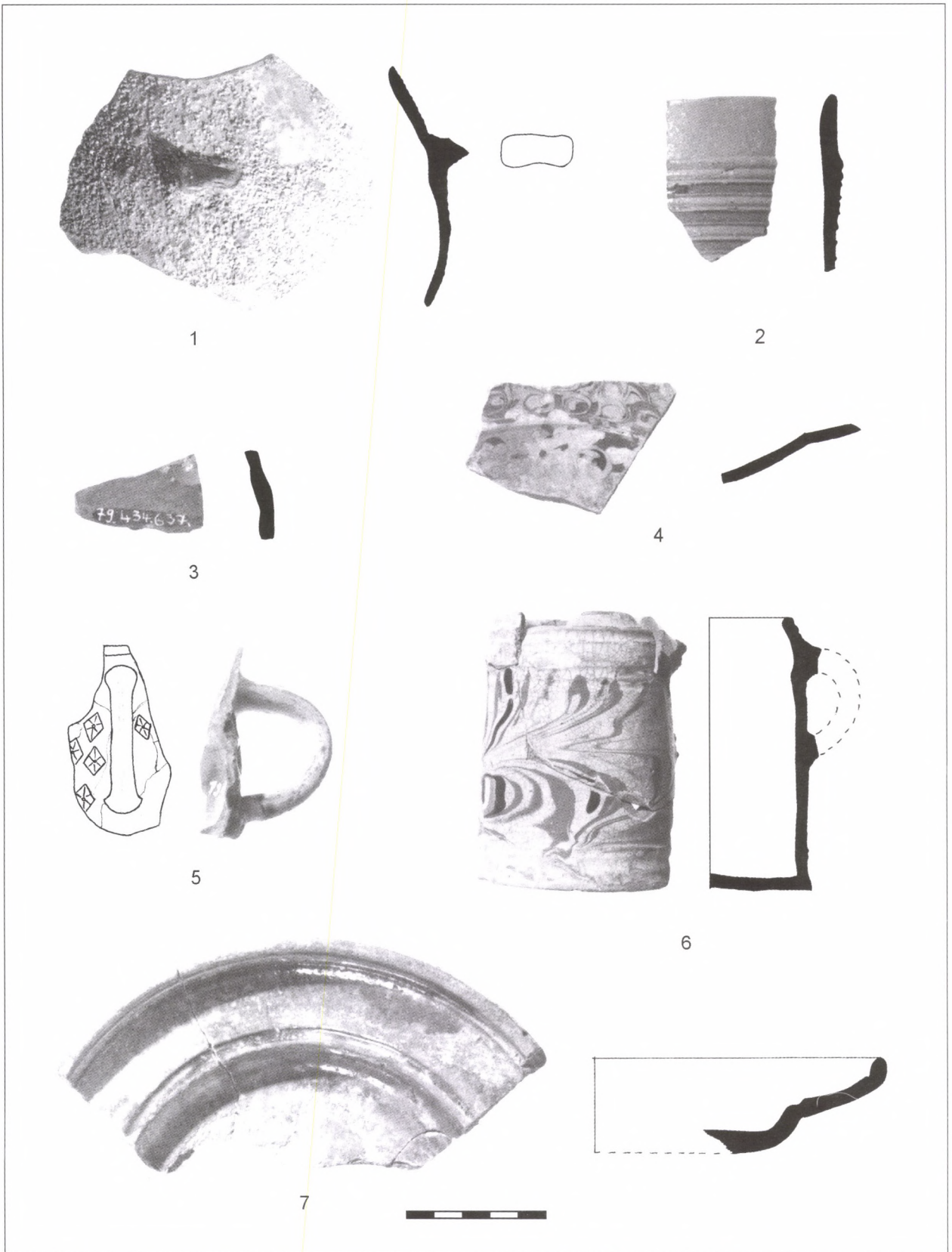
Hasonló minőségű feketére égetett korszótöredékek kerültek elő Törökkoppányban. Az ásató a leletegyüttes összetételét figyelembe véve a balkáni török,



4. kép 1–2: Mázas tányér töredékek; 3–6: Írókázott tányértöredékek
Abb. 4 1–2: glasierte Tellerfragmente; 3–6: Tellerfragmente mit Malhornverzierung



5. kép 1: Mázas tál; 2: Sgraffito díszes tál; 3–4: Mázatlan edények
 Abb. 5 1: glasierte Schüssel; 2: sgraffitoverzierte Schale; 3–4: unglasierte Gefäße



6. kép 1–3: Kőcserép töredékek; 4: Tányértöredék; 5: Kancsótöredék; 6: Bögge; 7: Tányértöredék
Abb. 6 1–3: Steingutfragmente; 4: Tellerfragment; 5: Kannenfragment; 6: Töpfchen; 7: Tellerfragment

illetve a délszláv kerámiaművesség körébe sorolta (KOVÁCS 1990–91, 174). A balkáni hatású kerámiák köréből hiányoznak az Alföldre jellemző, mélyfekete, síkalt felületű edények (SZABADFALVI 1986, 9–10).

A mázatlan folyadéktárolók között kell megemlíteni egy finoman iszapolt, vörös anyagú töredéket, amely egy szűrővel ellátott kisebb korsó darabja (3. kép 7).

A ritka leletek közé tartozik egy világosbarna anyagú kis palack, amelyben valószínűleg asztali használatra olajat vagy ecetet tartottak (3. kép 1).

Néhány mázas edénytöredék is napvilágra került. Köztük egy zöld mázas, kiöntőcsőrös kancsótöredék és egy sárga mázas, szűk nyakú korsótöredék.

Az egyszerű korsóaljakkal mellett néhány díszített darab is előkerült. A megformált fenékrészt ferde bevágásokkal díszíthették (9. kép 1–2). Letenyéről származik – a benne talált kincslelet alapján – a 16. századra keltezett cserépedény, aminek alját sűrűn bevagdosott rovátkák díszítik (PARÁDI 1963, 21. kép 2).

Tálak és tányérok

A hétköznapiakban a fából készült asztali eszközök gyakoriak voltak, használatuk, mint a poharak esetében már láttuk, fokozatosan szorult háttérbe, a tálak, tányérok esetében később sem csökkent (HOLL 1966; 1992, 29). Az ásatásokból feltehetőleg ezért kerülnek elő viszonylag kisebb számban tányér- és táltöredékek.

Lenti várából arányait tekintve viszonylag sok cseréptányér-töredék került felszínre. Az egyszerűbb típust a fémoxiddal színezett ólom mázas darabok képviselik. Közéjük tartozik egy sötétzöld mázas, lapos öblű, tagolt peremű tányér. Zöld színű máz fedt az azt a táltöredéket, amit mázazás előtt bekarcolt hullámvonalakkal díszítettek (4. kép 1). Ilyen típusú edények előkerültek az ónodi vár feltárásából is (TOMKA 1996, 27. 11/b). Az említett tárgyak mély zöld színét a máz alatti engob adja. Az egyik tányér peremtöredékén nem alkalmaztak fedőréteget, így a világoszöld mázazás alatt felsejlik az agyag vörösesbarna színe (4. kép 2). Ezt az edényt is díszítették bekarcolt, hurkolt vonallal a belső oldalán és egyszerű hullámvonallal a külső oldalán. Hasonlóan egyszerű mázas tányérok töredékeit közli az ásató a váci várból, amelyeket a 16–17. századra keltez (TETTAMANTI 1994, 109, 29. tábla 1, 3–5, 30. tábla 4–5).

Díszesebbek, a szintelen ólom máz alatt írókával díszített darabok. Az egyik barna alapszínű mázas tálát világossárga írókázott vonalak és csigavonalak díszítik (4. kép 5). Mintájában és peremmegoldásában egészen hasonló egy, a szlovéniai Celjéből

származó tányérhoz (GUŠTIN–JEZERŠEK–PROŠEK 2001, 195–238. 137. kép). A csigavonal gyakran előforduló díszítés, szerepel egy ugodi 15–16. századi táltöredéken (MITHAY 1988, 28. ábra 12. kép.) és több 17–18. századi hódmezővásárhelyi darabon (GÁL 1985, XI. tábla 4–5). A 4. kép 6-os ábrán szereplő írókázott töredék mintájához hasonló lelet került elő a barcsi vár árkából (KOVÁCS 1998, 16. kép, 10. lábjegyzet) és Nagykanizsáról (KOVÁCS (Kanizsa) 10. kép 1–2, 5). Mindkét lelőhelyen késői tárgyak lehettek, a 17. század végére–18. század elejére keltezhetők.

Egy rámas peremű, barna mázas tál töredékeiből rekonstruálható az egész edény (5. kép 1). Érdekessége, hogy a tál öblét és oldalát sárga, festett cikk-cakk vonalakkal díszítették.

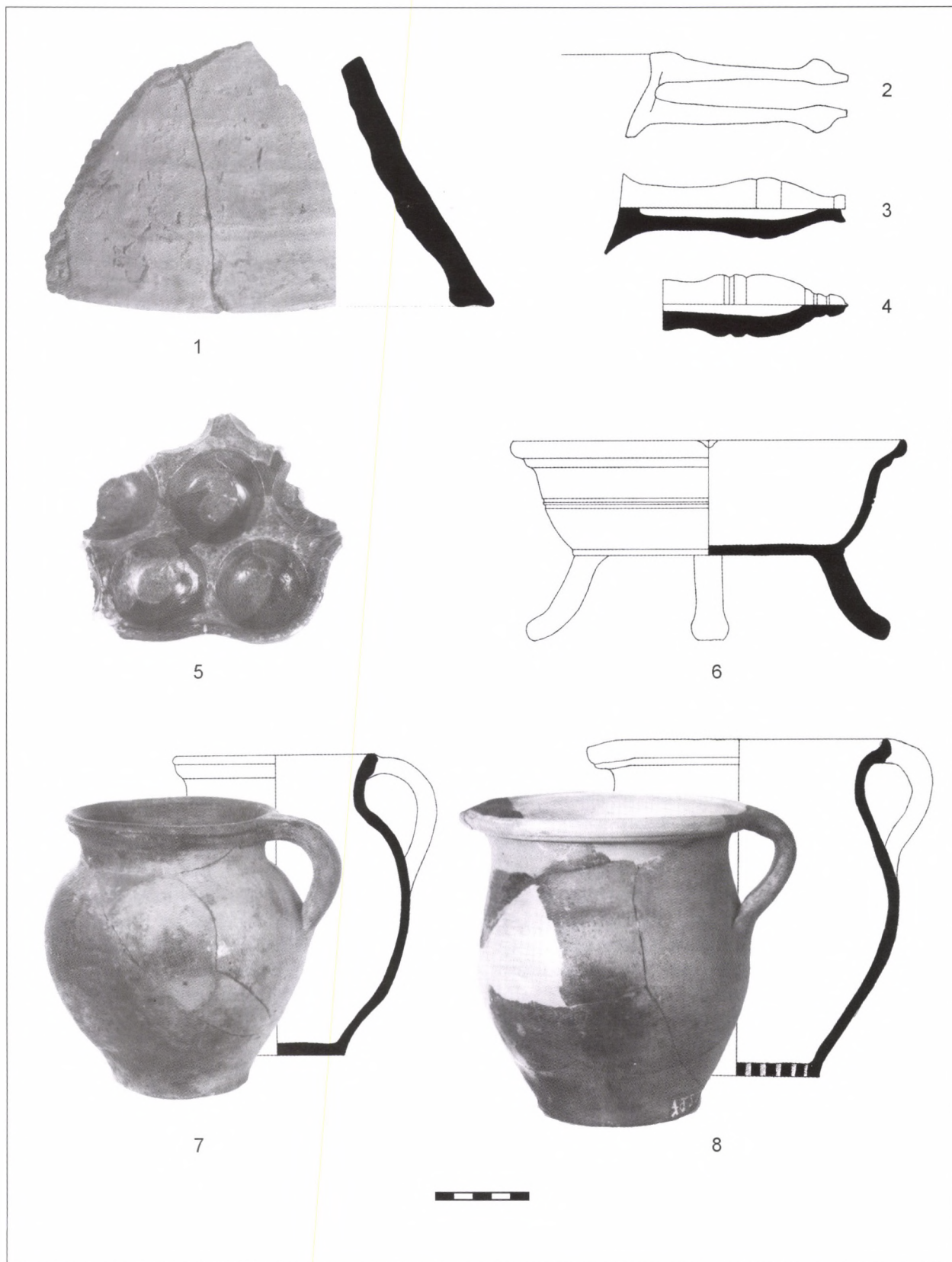
A világosszürke anyagú, szintelen máz alatt vörösesbarna, zöld, fekete mintákkal díszített tál már a 18. század készítménye (4. kép 3–4), erre az ívek vonalának szabadabb vezetése és a fekete kontúrozás hiánya utal. A 16–17. század díszítő stílusának még jellemzője volt a fehér alapon sötétbarna körvonalú minta, amit vörös vagy zöld festékekkel töltöttek ki, majd az egészet szintelen mázzal leöntötték (CSUPOR–CSUPORNÉ ANGYAL 1998, 125).

Ezek az írókával díszített edények díszítalak lehetnek, részben a lakás csinosítását is szolgálták, falra akasztották őket, ezért akasztófüllet látták el.

Ugyancsak díszedény lehetett az egyetlen karcolt, sgraffito díszes tál (5. kép 2). Anyaga sárgásszürke, keményre égetett, finoman iszapolt, belső oldalán fehér alapozású. Egy 17. századi kremsi tálnak teljesen hasonló alakja van, bár az zöld mázzal díszített (CECH 1984, 286. Taf. 14. B1). Egy másik zalai lelőhelyen talált, (teljesen más jellegű) sgraffitos tálát az ásatást vezető régész 16. századi, észak-itáliai sgraffito díszes termékek közül származónak tart, amely stájer közvetítéssel érkezett a bajcsai várba (KOVÁCS 2001, 206. Fig. 14/3).

Feltételezhetően egészen késői datálású az a tányértöredék, amelyet márványos, csillogó, világoszöld máz borít (6. kép 7). Ugyanígy 17. század végi–18. század eleji azok a darabok, amelyek egy márványozott, fehér alapon vörösesbarna, zöld, fekete mintás tányér maradványai (6. kép 4). Mintája azonos a már említett bögre (6. kép 6) díszítésével. Teljesen hasonló tányér bukkant elő a diósgyőri várból is (CZEGLÉDY 1988, XXXI/h).

A mázas termékek mellett két vastagabb falú, mázatlan edény töredékei sorolhatók az asztali edények közé. Mindkettő kúp alakú tál, peremük ujjbenyomkodással fodrosra cakkozott (5. kép 3–4). Ezekkel megegyező edényeket több lelőhelyen találtak Nyugat-Magyarországon (Mihon: KVASSAY



7. kép 1: Sütőharang peremtöredéke; 2–4: Lábasnyelek; 5: Tarkedlisütő; 6: Lábas; 7: Fazék; 8: Szűrőedény
 Abb. 7 1: Randfragment von Backlocke; 2–4: Topfstiele; 5: „Tarkedli“-Backform; 6: Kochtopf; 7: Topf; 8: Seihtopf

1996, 85, 13/13. ábra; Bajcsa: KOVÁCS 2001, 202. Fig. 8/1; 2002, Kat. 277; Ugod: MITHAY 1988, 21. ábra 3). A tálak feltehetően osztrák minták után már Magyarországon készültek (KOVÁCS 2001, 206; CECH 1987, Taf. 74. J7).

Az asztali használatra készült kerámiák közé tartozik egy ferde oldalú tál töredéke. Jellegében hasonló edényeket Kőszeg várában találtak. Holl Imre lehetségesnek tartja, hogy az ilyen tálakat étkezés közben kézmosásra használták (HOLL 1992, 29, 58. kép 20–21, 69. kép 11).

Konyhai kerámia

Sütőharangok

A kora újkori leletegyüttesek, elsősorban a hódolt-sági területek jellegzetes leletei a nagyobb méretű, fél-gömb vagy harang alakú, kézzel formált, pelyvás soványítású és kavicsal bélelt sütőharangok (KOVÁCS 1998, 155. 1. kép 1–5; GAÁL 1985, 189). A felhevített harang alatt tésztaféléket, kenyeret sütöttek, a tészta a forró tűzhelylapra vagy kerek, lapos sütőtálba helyezték, a fedőedényt még parázzsal és hamuval borították be (RÖMER 1966, 390). Ezt a fajta sütési módot a török elől menekülő vagy a törökkel együtt érkező balkáni népek hozták magukkal (KOVÁCS 1984, 43).

Lentiben öt sütőharang töredéket találtak a feltárás során (7. kép 1). Ebből három peremtöredék, mindegyik más edény darabja. Az egyik töredék peremén egy kitüremkedés látható, valószínűleg ezzel kapcsolódott a sütőtálhoz. Anyaguk és kivitelük jelentősen különbözik az ország más területein talált sütőharangokéhoz képest. Nem pelyvás soványításuk és nincsenek kibélelve. Kézzel formáltak, belső felületükön – elsimitás hiánya miatt – látszanak a felrakás nyomai. Lentibe valószínűleg ezt a sütési módot és eszközeit nem a balkáni katonák hozták magukkal, a jellegzetes sütőeszközök a balkáni kerámiaművesség hatására készített helyi termékek. Koruk pontosan nem meghatározható. Somogy megye déli részéről ismert egy hasonlóan készített sütőharang a 20. századból, így elképzelhető, hogy a lenti példányok is újkoriak.

Lábasok

Több töredéke került elő a tűzhely nélküli vagy szabad tűzhelyen használható lábasnak vagy lábas serpenyőnek. A lábas sütő-, főzőedény készülhetett korongolt nyéllel, amely mindig az egyik láb fölé került és kicsit felfelé állt, vagy egy-két függőleges, húzott füllel. A három darab láb húzottan készült és ezek tették lehetővé, hogy izzó parázs vagy nyílt láng fölé helyezték az edényt. Leggyakrabban csak

egyszínű mázzal borították a lábas belsejét, kívül legtöbbször mázatlan volt, esetleg a perem külső oldalára és a fogantyúra kerülhetett színezés (CSUPOR–CSUPORNÉ ANGYAL 1998, 67–68).

A lábas edények között tehát két típus különíthető el. Az egyiket nyéllel, a másikat füllel készítették. A Lentiben talált töredékek közül három darab nyél került ki (7. kép 2–4). Az egyik közülük üreges, fából esztergált nyél számára készült (7. kép 2). Tömör, kis gombbal végződő nyéllel ellátott edényt több ásatáson is találtak (Eger: LÁZÁR 1986, 11. kép 5; Székesfehérvár: SIKLÓSI 2002, 71. ábra, 81.661, 81.675; Ausztria: CECH 1987, Taf. 73. 47–48), de a Lentiben előkerült töredékek díszítettebbek. Csaknem teljes lábas serpenyő került napvilágra a várárokból (7. kép 6). Töredékessége miatt fogantyúja nem ismert, de valószínűleg a kiöntő vályúval merőlegesen helyezkedhetett el.

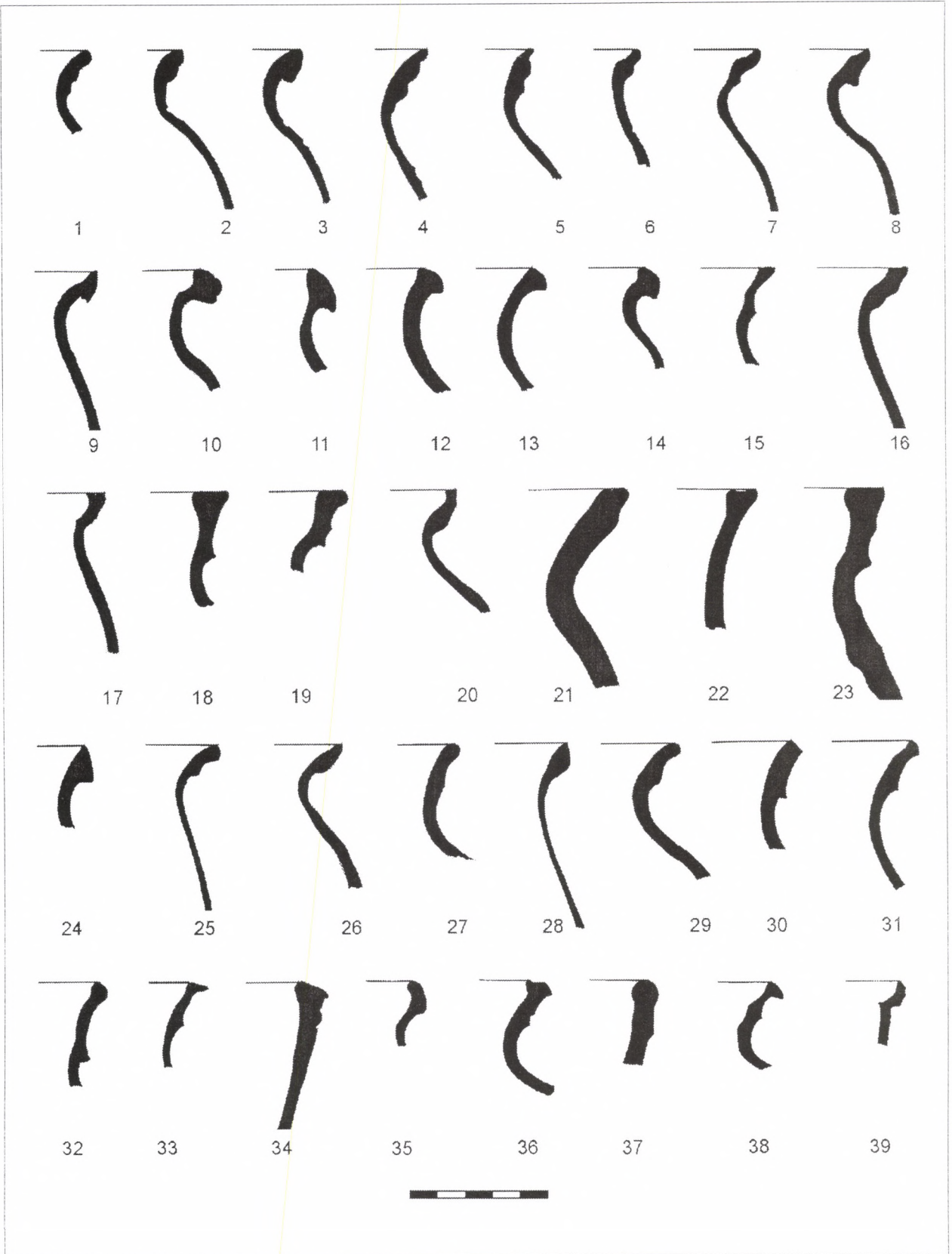
A barcsi vár várarkában talált füles lábasokhoz (KOVÁCS 1998, 16. kép), nagyon hasonló töredék szerepel a lenti együttesben is. Mindegyik edény belül zöld mázas lehetett, a peremeket és a fogantyúkat foltokban fedte a máz. Analógiájukat tekintve a 17. század végére–18. századra keltezhetőek (MÉSZÁROS 1968, 37. XXXIX. tábla; KOHLPRATH [1983], Kat. No. 343–344; SIKLÓSI 2002, 21–22, 30).

Itt kell megemlíteni egy érdekes sütőedényt (7. kép 5). Az ún. tarkedli- vagy fánksütő kisebb tészta kisütésére volt alkalmas. Zsiradékot forróítottak benne és abban sütötték ki a lág fánktészta. Általában három, öt vagy hét kisebb, megfelelő mélységű és méretű tálkát illesztettek egymáshoz, majd a köztük lévő hézagokat agyaggal töltötték ki. A legtöbb esetben akasztófület is ragasztottak fel és mindig mázas díszítéssel készítették (CSUPOR–CSUPORNÉ ANGYAL 1998, 69–70). A Lentiben talált töredék formájából ítélve a hét tálkából összeállított edényt képviseli, belül sötétzöld mázas. A darabon egy láb megmaradt, valószínűleg ugyanúgy három lábon állt, mint a fentebb ismertetett lábas serpenyők.

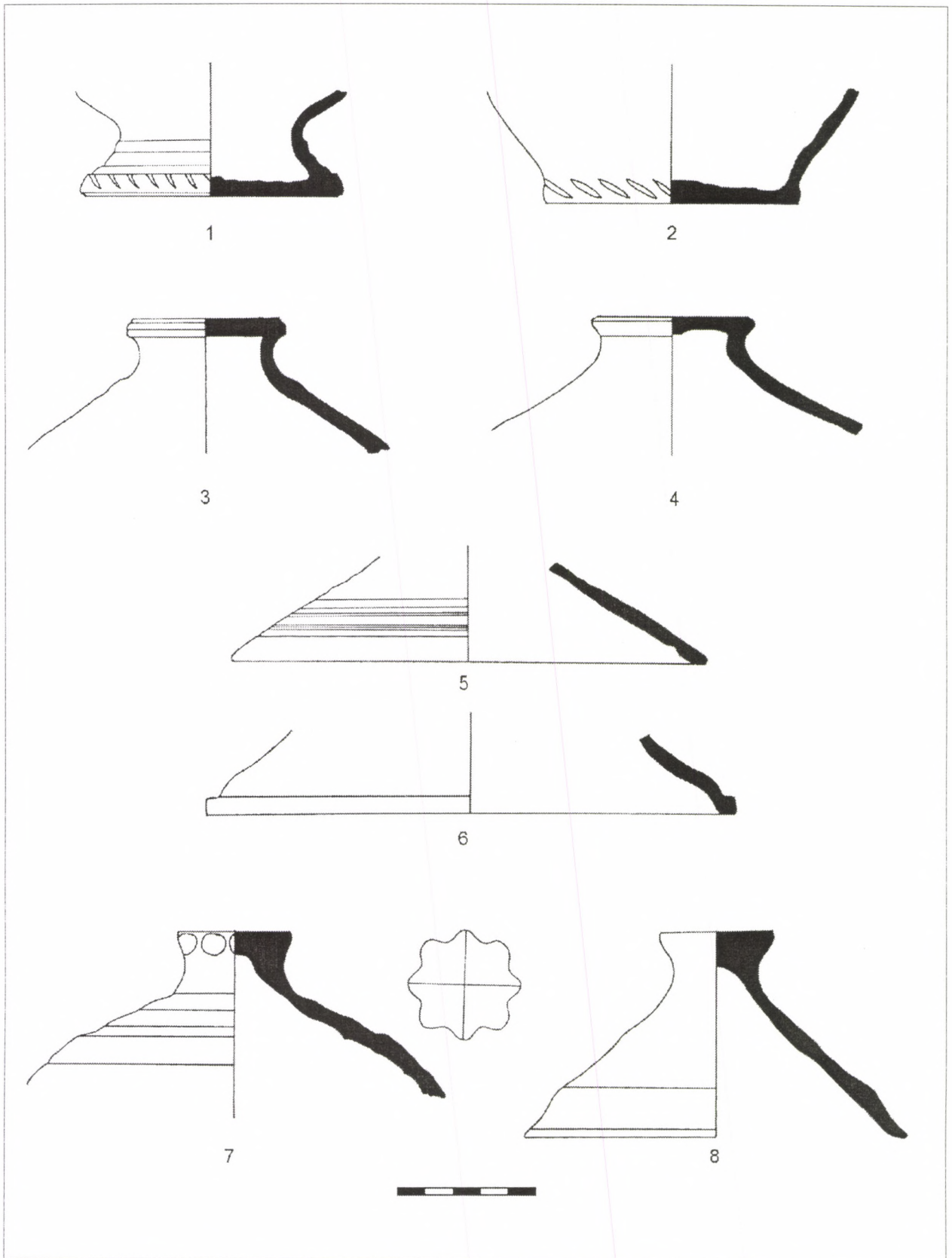
A 19. századi népi fazekastermékek között gyakran előfordult a Nyugat-Dunántúlon, ahol apróbb alakos sütemények készítésére alkalmas tepsiként funkcionáltak. Fánksütőket a legtöbb fazekasközpontban készítettek, a Dél-Alföldön négyes változatban nyéllel (CSUPOR–CSUPORNÉ ANGYAL 1998, 70).

Fazekak

A konyhai vagy használati kerámia nagy részét fazekak, illetve fazékszerű edények alkotják. A bemutatásra kerülő darabokból három kiegészített fazék, a többi perem- illetve aljtöredék. Az edények jól korongoltak, nagy részük homokos soványítású, csak néhány darab esetében keverték a homok mellé apró



8. kép 1–39: Fazékperemek
Abb. 8 1–39: Topfränder



9. kép 1–2: Edényaljak; 3–8: Fedők
 Abb. 9 1–2: Gefäßböden; 3–8: Deckel

kavicsot soványító anyagként. Az esetek többségében szürke, szürkésbarna, illetve vörös, vörösesbarna színűek, néhány töredék barna és sárga anyagú. A leletcsoport túlnyomó többsége vékonyfalú, csak nyolc esetben találkozunk vastagabb oldaltöredékekkel. Az edények nagysága különböző, a nagyobb tárolóktól a közepes méretű fazekakon át a kisebb csupokig, sokféle változat fellelhető. A nagyságbeli különbségeket a funkció határozta meg, hogy főzésre, tárolásra, szállításra vagy étkezésre használták-e az edényt (KOVÁCS 2001, 197). Azokat a cserépedényeket, amelyeken égés- vagy kormozódás nyomai fedezhetők fel, minden bizonnyal a konyhában, ételkészítésre használták (KOZÁK 1966, 84).

A legtöbb fazéknak átmérője 13–24 cm között mozog, a legjellemzőbb a 16 és a 19 centiméteres adat. A nagyobb edények átmérője 30–34 centiméteres. A vizsgált peremes töredékek és az egész cserépfazekak közül a nagyobb rész fedőhorony nélküli. A díszítést az esetek többségében a vállon bekarcolt vonal vagy vonalkötegek alkotják, esetleg a peremet mintázták: bevagdosással, benyomkodással, valamint bekarcolt hullámvonallal. A peremtöredékek közül csak egy volt mázas kivitelű, a jól korongolt, belül zöld mázas edénynek pereme ívesen kihajló és külső felülete vízszintes, sűrű vonalkázással borított. A fazekak pereme változatos, gyakran többszörösen tagolt, egy-egy alapforma több variációja.

Az egész edények közül az egyik nagyobb méretű, tölcéses peremű fazék általános formát képvisel. Alakja hasonlít a sümegi és szigligeti vár 17. századi mázatlan, fül nélküli főző edényeihez (KOZÁK 1966, 2, 4. kép). A második egy gömbölyded testű, szalagfüles bögre (7. kép 7), amellyel megegyező alakú, de mázas edények Sümegről is ismertek (KOZÁK 1966, 3. kép 1–9). Erősen gömbölyödő vállú fazekak a szlovéniai Celjéből kerültek elő (GUŠTIN–JEZERŠEK–PROŠEK 2001, 6, 12. kép). A harmadik restaurált tárgy egy világos anyagú szűrőedény, kiöntő csücsökkel (7. kép 8).

A peremek szinte kivétel nélkül kihajlóak, egyik csoportjuk több bordával tagolt. (8. kép 1–5), hasonló kialakítás figyelhető meg egy celjei fazékon (GUŠTIN–JEZERŠEK–PROŠEK 2001, 19. kép). Erősen tagolt peremek szerepelnek a hódmezővásárhelyi leletek közlésénél is, bár az ott előforduló edények kivétel nélkül barna anyagúak és mázasak (GÁL 1985, IV. tábla 4–5, 7). A lenti fazekak peremformái rokoníthatók a bajcsai edények megoldásaival (8. kép 8–9: KOVÁCS 2001, Fig. 4/37–38; 8. kép 2 : Fig. 2/4; 8. kép 13: Fig. 3/1; 8. kép 14: Fig. 3/7; 8. kép 24: Fig. 3/1; 8. kép 30: Fig. 4/8; 8. kép 31: Fig. 4/9; 8. kép 32: Fig. 4/7; 8. kép 33: Fig. 4/5). Némelyik

forma a kanizsai vár anyagában is feltűnik (8. kép 20: KOVÁCS (Kanizsa) 2. kép 1; 8. kép 30: 2. kép 5).

A vízszintes tetejű peremek közül a 8. kép 18-as ábráján láthatóhoz hasonló Ausztriában is használatos lehetett (FELGENHAUER–SCHMIEDT 1977, Taf. 2./1). A 8. kép 32. pereméhez hasonló az egri vár kora újkori anyagában is megtalálható (LÁZÁR 1986, 3. kép 9).

Fedők

A Lentiben talált fedők mindegyike lapos kúp alakú. A fazék jellegű edények lezárására alkalmazható tányér alakú fedőket a 13–14. században kezdték el nagy mennyiségben készíteni. Ezzel egy időben jelentek meg a kúpos fedők is, majd a késő középkorra általánossá váltak és kiszorították a lapos fedőket. A kúpos fedők elterjedésével párhuzamosan jelentek meg a főzőedények belső felületén a fedőtartó hornyolatok (PARÁDI 1958, 155–160).

A várban előkerült fedők két részre oszthatók, az egyik csoportba a vörösesbarna és sárgásbarna anyagúak, míg a másik csoportba a redukált égetésű, szürkék sorolhatók. Mindegyiknek korongos fogógombja van, ami néhány esetben bordákkal tagolt (9. kép 3–4), ezek a gombok elég szélesek, ilyen típusú – a 16. század második felére – 17. század elejére keltezett fedők az egri várból is előkerültek (LÁZÁR 1986, 2. kép 2). Az egyik szürke fedő fogantyújának szélét hullámosra alakították (9. kép 7).

A két perem töredék (9. kép 5–6) átlagos fazékra illő, 17 és 19 cm átmérőjűek. A teljes profilt kiadó szürke töredék (9. kép 8) egy kisebb edényre illik, átmérője alig nagyobb 13 cm-nél.

Az ásatások során kevesebb fedő került elő, mint fazék. Így valószínűsíthető, hogy több fazékra ugyanazt a fedőt használták, vagy elképzelhető, hogy a fedőhasználat nem volt általános.

A lenti vár konyhai kerámiáinak analógiáit tekintve úgy tűnik, a leletegyüttes jelentős része a 16. század végére–17. századra datálható. Bizonyos fokú hasonlóságot mutat a térség más váraiban talált leletekkel. A mázatlan és a mázas termékek is lehetnek hazai áruk. Az újkorban Somogy megye nyugati részét és Zala megyét főzőedényekkel a bakonyi fazekasközpontok látták el, elsősorban Sümeg és Tapolca (KRESZ 1966, 320–323). Kérdéses azonban mennyire vetíthető ez vissza a kora újkorra. Mindenesetre az a tény, hogy Sümegen már a 16. században készítettek tűzálló edényeket (CSUPOR–CSUPORNÉ ANGYAL 1998, 132), így lehetséges, hogy már ekkor szállítottak fazekasárut Zala megyébe (KOVÁCS 2001, 16. lábjegyzet).

Kályhakerámia

Lenti várának kutatása során jelentős mennyiségű kályhacsempe és kályhaszem-töredék került elő. Egy-egy típust azonban csak egy-két darab, vagy csak néhány töredék képvisel, ezért a fennmaradt maradványok kályhák rekonstrukciójára nem alkalmasak. Elsősorban a kályhacsempék minősége és művészeti kidolgozottsága tanúskodik a várat birtokló családok reprezentációs törekvéseiről. Némelyik típus esetében a műhelykapcsolatok vizsgálata is lehetséges.

A kályhacsempék között mázatlan és mázas darabok is megtalálhatóak, sőt a kvádermintás csempék esetében előfordul mázatlan és zöld mázas töredék is. A tárgyak többsége vörös, rózsaszín, vörösesbarna anyagú. A zöld mázas díszítésűek esetében gyakori a szürkésbarna anyagszín.

Akadnak köztük egészen finoman kidolgozott darabok, de a legtöbb esetben a minta elmosódó, így valószínűsíthető, hogy utánzatokról van szó.

Több mázatlan, virágmotívumokkal díszített csempetöredéknek eddig nem bukkant fel párhuzama. Különösen a 11. kép 1. és 4. ábrán bemutatott darabok ismeretlenek. A 11. kép 5. és 8. tárgyai anyagukban és kidolgozottságukban hasonlóak a függőleges csíkozású háttérrel díszített csempékhez (11. kép 3, 7). Ugyanilyen háttérrel Szlovéniában kerültek elő leletek (GUŠTIN–HORVAT 1994, Kat. No. 115–116; GUŠTIN–JEZERŠEK–PROŠEK 2001, 182. kép), bár azokon más jellegű a virágminta és mázas kivitelben készültek.

Egy szintén növényi motívumokkal díszített töredék érdekessége, hogy egyik széle hullámosan levágott (11. kép 6). Mintájának készítmódja nagyon hasonlít a hahót-fakospusztai lelőhelyen előkerült harmadik típusú csempéhez (VÁNDOR 1996, 214. 82/1).

A kvádermintás kályhacsempék köréből több darab is található a lelőhely anyagában. A negatív, azaz befelé mélyülő gyémántkváder-mintájú csempék a 16. századi első felében jelentek meg Magyarországon és a század folyamán terjedtek el. Készülhettek négyzet és téglalap alakban is, általában egy színben, mázasan vagy mázatlanul. A díszített kályhakkal egy időben tűntek fel ezek az egyszerűbb megjelenésű fűtőberendezések. Szerényebb megjelenésükkel jobban alkalmazkodtak az új divatú, kevesebb építészeti elemmel tagolt belső terekhez (HOLL 1993, 257–58).

A lenti várból több típusa került elő: egy mázatlan csempe saroktöredéke (11. kép 9), egy négyzet alakú, valamint egy téglalap formájú, zöld mázas, közepén tükörrel tagolt hangsúlyozatlan keretelésű darab (12.

kép 6). A gyémántmetszés mindenegybes darabnál plasztikus, kiemelkedő vonallal oldották meg. Hasonló díszű kályhacsempéket több dunántúli lelőhelyről közölnek (Buda: HOLL 1992, 157. kép; Ötvöskőny: MAGYAR 1974, 45. 38. kép; Hegyhát: HOLL 1992, 261; Kőszeg: HOLL 1992, 46. 155. kép). Legközelebbi párhuzamai a hahót-sárkányszigeti castellumból (SIMON 2002, 18. IV. tábla 2), valamint a Nagykanizsa melletti botszentgyörgyi udvarházból (VÁNDOR 1985, 35. V. ábra) származnak.

Az ún. centrális elrendezésű kályhacsempék csoportjába több töredék is tartozik. Az egyik zárt előlapú, négyzetes csempéhez (10. kép 1) hasonló darabok számos lelőhelyről ismertek. Közös jellemzőjük a közepén csúcsára állított négyzetes mezőben található rozetta, a négyzetes mező keretét a csempe külső szegélyével összekötő átlós vonal, vagy stilizált növény szár, amelyből egy-egy, vagy két-két többé-kevésbé tagolt levél hajt ki. Az analógiák nagy részén a háttérrel plasztikus pöttyök alkotják (Hahót-Sárkánysziget: VÁNDOR 1996, 72/5; Nagykanizsa: MÉRI 1988, XX. tábla; Celje: BREGANT 1997, 33. Abb. 19–20). Ez a típus készülhetett mázatlanul, vagy zöld mázzal borítva is.

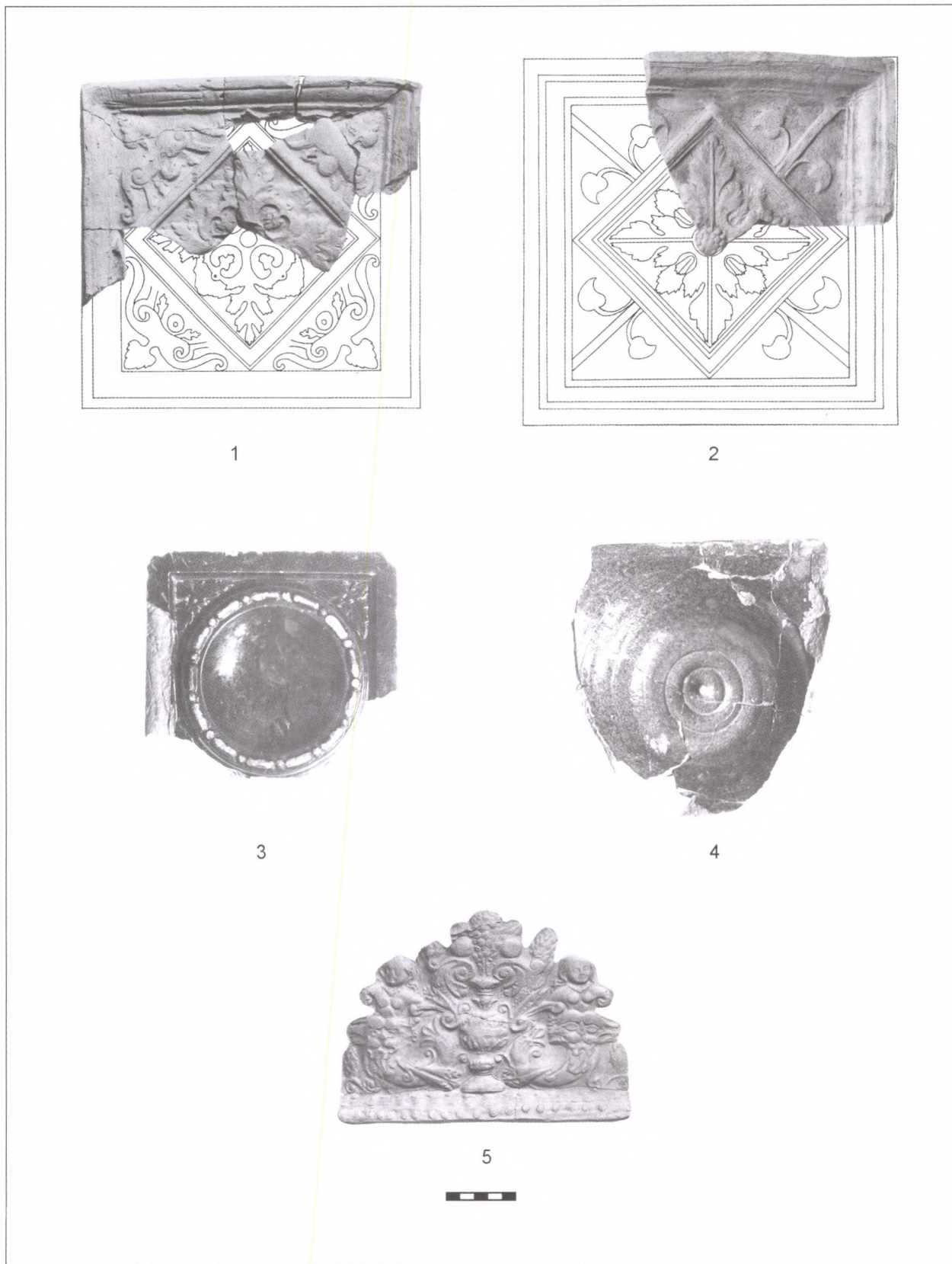
Hasonló díszítményű és elrendezésű csempék Magyarország északkeleti felén is megtalálhatók. A füzéri várból (SIMON 2000, 91, 34. ábra 6), Csenger-ről (GYURICZA 1992, 23. XVI. kép) és kékedi kastélyból (CABELLO–SIMON 1994, 169–196, 197–225) is ismert a 16. század végére, 17. század elejére keltezett virágcsokros kompozíciójú darab.

Ugyanígy centrális elrendezésű a 10. kép 2. ábra csempéje. Hasonló mintájú darab a környékben nem ismert, egyedül a sarokmotívuma rokonítható egy Ljubjanából származó jelenetes csempéhez, azt egy pergamentekercsből kinövő levél díszíti (GUŠTIN–HORVAT 1994, Kat. No. 85).

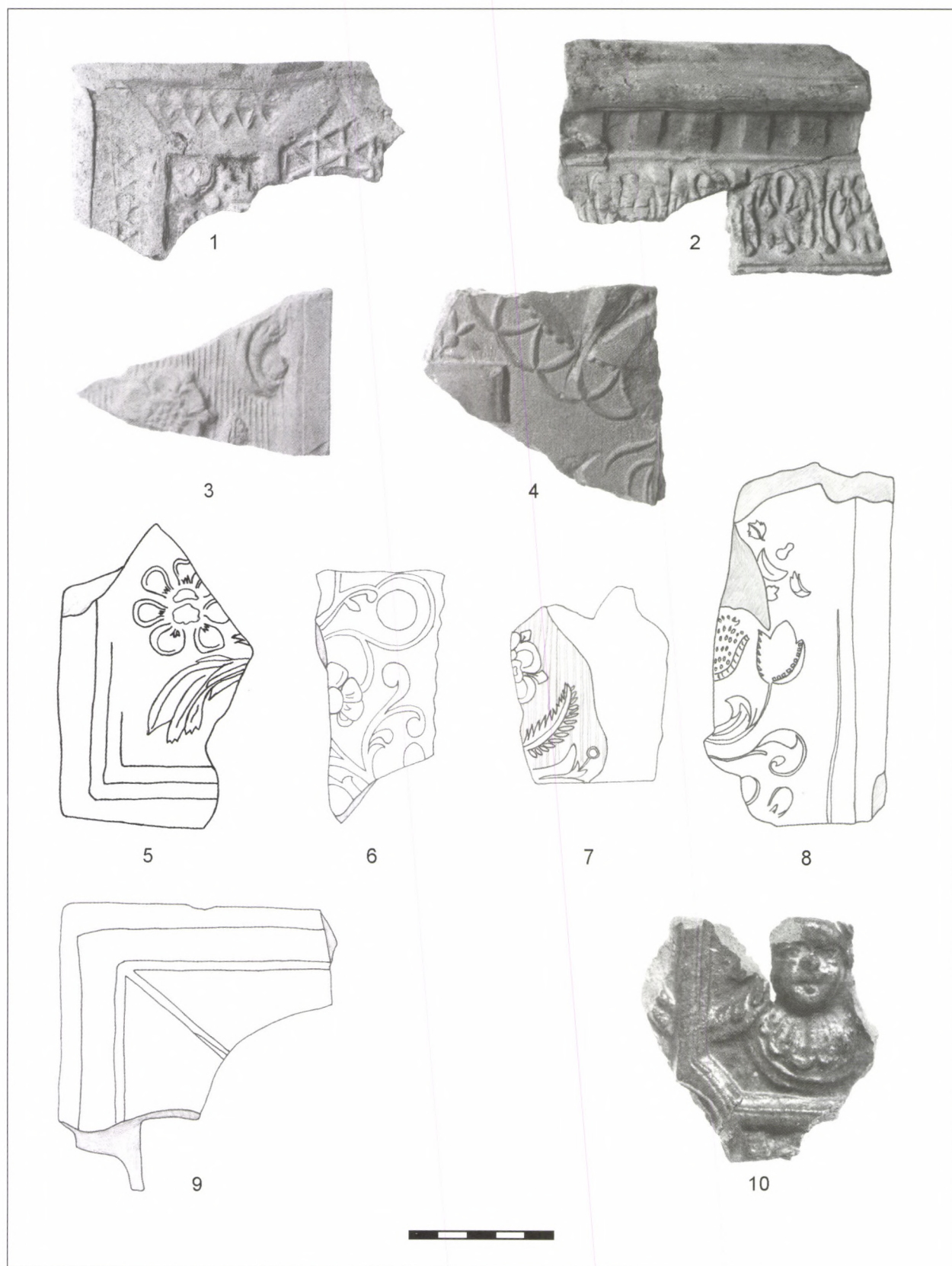
Az előző típussal áll rokonságban az a téglalap alakú, zárt előlapú zöld mázas csempe, amelynek közepén rombusz alakú, tagolt keretű mezőben növényi motívumokból álló rozetta található (12. kép 3). Háttérben tekercsből kinövő erezett levelek láthatóak.

A külföldi kutatások (RINGLER 1965, Taf. XIX) szerint az a barna mázas csempe is a centrális típusok körébe tartozik, amelynek közepén kör alakú üres mező található (10. kép 3).

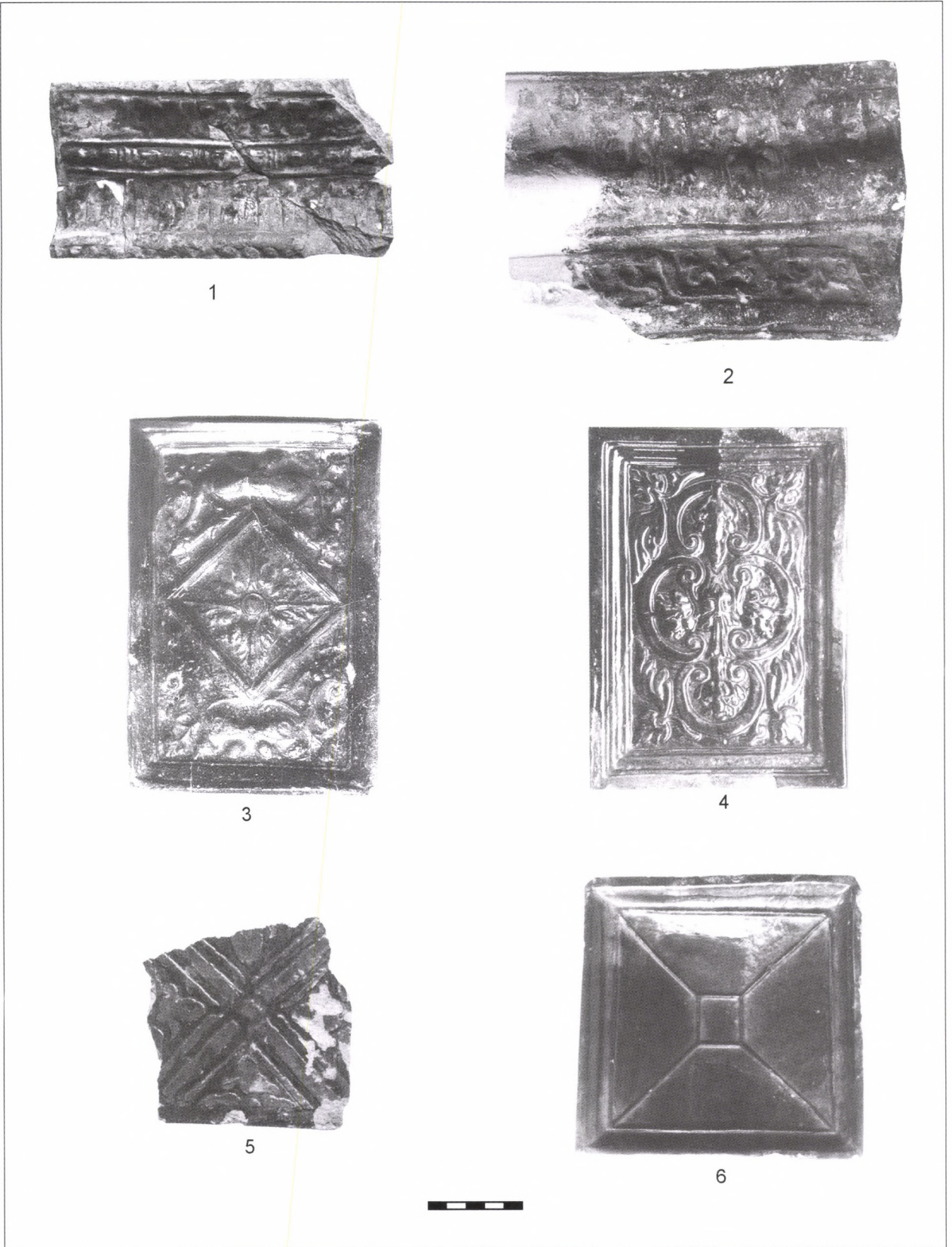
Zöld mázas, téglalap alakú az a kályhacsempe, amelynek közepét egy férfi maszk díszíti (12. kép 4). Hasonló férfifejet ábrázoló díszítés eddig csak a Ljubjanai várból ismert, bár azok a csempék szélén találhatóak (GUŠTIN–HORVAT 1994, Kat. No. 43–44). Szintén Ljubjanai párhuzamai vannak a szárnyas angyalfejet ábrázoló töredéknek (11. kép 10; GUŠTIN–HORVAT 1994, Kat. No. 57).



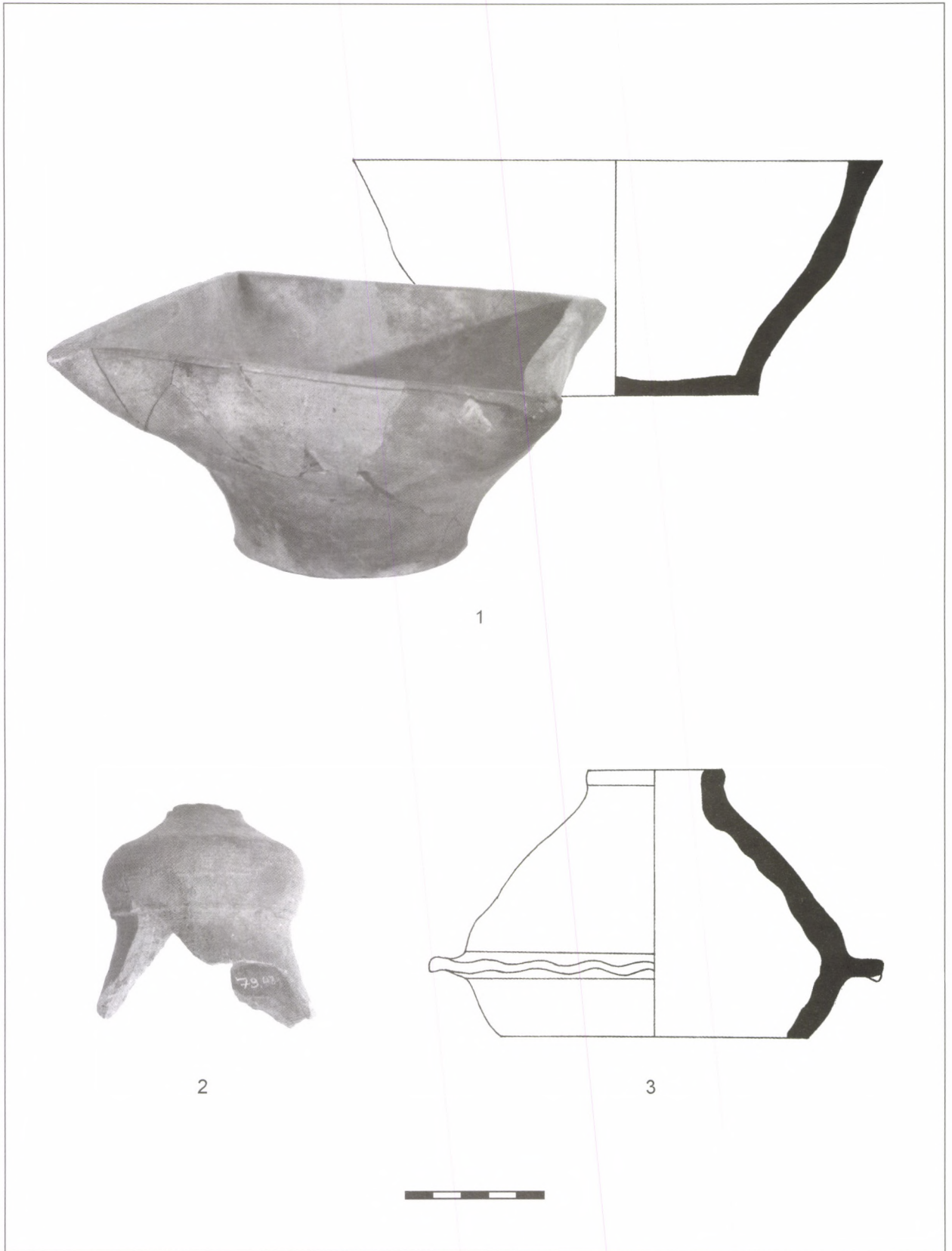
10. kép 1–2: Kályhacsempe töredék és rekonstrukciós rajz; 3: Mázas kályhacsempe; 4: Mázas kályhaszem;
 5: Mázatlan párkánycsempe
 Abb. 10 1–2: Ofenkachelfragmente und Rekonstruktionszeichnung; 3: glasierte Ofenkachel; 4: glasierte Ofenkachel;
 5: glasierte Gesimskachel



11. kép 1–9: Mázatlan kályhacsempe töredékek; 10: Mázas kályhacsempe töredék
 Abb. 11 1–9: unglasierte Ofenkachelfragmente; 10: glasiertes Ofenkachelfragment



12. kép 1–6: Mázas kályhacsempék
Abb. 12 1–6: glasierte Ofenkacheln



13. kép 1: Mázatlan kályhaszem; 2: Kályhaszemcsúcs; 3: Kályha oromdísz
 Abb. 13 unglasierte Ofenkachel; 2: Kachelofenspitze; 3: Ofengiebelaufsatz

Az ún. folyamatos mintát viselő csempék körébe tartozik az a töredék, amelyiket átlós keresztek szüneteiben elhelyezkedő négyszirmú liliomokból álló rozetták díszítenek (12. kép 5). Amíg analógiái csak egyszín mázasak (GUŠTIN–HORVAT 1994, Kat. No. 120, 123), addig a Lentiből származó darab zöld és fekete mázzal borított.

Lenti várának leletanyagában több csaknem ép párkánycsempe található. Ezek jellegzetessége, hogy kétféle minta látható rajtuk. Egyik típusba azok a zöld mázas tárgyak tartoznak, amelyeknek egyik felét növényi motívumok, a másik felét geometrikus minta díszíti (12. kép 1).

A másik típusba tartoznak azok a párkánycsempék, amelyeket kétféle levélmotívumból kialakított fríz díszít. A 12. kép 2. ábrán látható csempéhez hasonló került elő a hahóti kastélyból (VÁNDOR 1996, 72/2). A hahóti analógia zöld mázas kivitelű, míg Lentiből mázatlan típusa került elő. Ugyancsak mázatlan, az analógiájánál robusztusabb, egy ép párkánycsempe, ami teljes azonosságot mutat a szintén hahóti levél- és stilizált állatmintás kályhacsempével (VÁNDOR 1996, 72/1). Zöld mázas, levél-motívumos csempe ismert a kanizsai vár anyagából (MÉRI 1988, XX. tábla 3. kép). A ljubjanai vár kerámiai között is fellelhető egy ilyen mintájú töredék és egy majdnem ép darab (GUŠTIN–HORVAT 1994, Kat. No. 34–35). Ez utóbbit a frízen kívül geometrikus minták díszítik, amelyek német nyelvterületen igen elterjedtek voltak (GUŠTIN–HORVAT 1994, 74). A lenti töredékek között is megtalálható egy darab, amit a növényi ornamentikán kívül geometrikus minta – kisebb, plasztikus téglalapok sora – is díszít (11. kép 2).

A kályhacsempék között két darab kályhapárta szerepel. Az egyik egy mázatlan, sziréneket ábrázoló, domborműves díszítésű, textilmintás hátoldalú csempe (10. kép 5). A görbe vonalakkal határolt párta számos középkori és kora újkori lelőhely kályháiból ismertek. A 17. századi csempéken kedvelt volt a sellők (SABJÁN 2002, 53/3) és a delfinek (SABJÁN 2002, 53/7–8) ábrázolása.

Számos párhuzama van egy másik, összecsavarodó száraz sorozatán ülő virágsort mintázó zöld mázas pártadisznek. A hahóti castellumból került elő egy mázatlan töredéke. A külföldön talált daraboktól eltérően a zalai csempék kevésbé kidolgozottabbak és a virágfejek között sincs összeköttetés. Ehhez a típushoz tartozó oromdíszek Szlovéniából ismertek, a ljubjanai várból (GUŠTIN–HORVAT 1994, Kat. No. 16–22) és Tolminből (GUŠTIN–HORVAT 1994, Abb. 35) kerültek elő. A ljubjanai vár kályhakerámia leleteit bemutató régész szerint az ilyen fajta pártadisz az ún. folyamatos mintát viselő csempékkal együtt szokták alkalmazni, valószínűleg stájerországi eredetű és a 16. század má-

sodik feléből származik (GUŠTIN–HORVAT 1994, 73–76).

Holl Imre Kőszeg várából közölt egy hasonló, fonatos növényi díszítéssel ellátott, zöld mázas, de zárt előlapú párkánycsempéhez tartozó töredékeket, melyeket egy Ausztriából származó kályha részeként határozott meg és 1500 körülre datált (HOLL 1992, 45. 151. kép 3). Ennek egyetlen analógiája az ötvöskőnyi várkastély feltárásából ismert (HOLL 1992, 77. lábjegyzet).

A reprezentatív kályhakkal egy időben, a kevésbé fontos helyiségeket szemes kályhakkal fűtötték. A tál alakú kályhaszemeket a 14. századtól a 20. századig folyamatosan használták. A korai szemek mélyebbek, öblösebbek voltak, mint a későbbiek (SABJÁN 2002, 48–49). A barnásszürkére égetett darab (13. kép 1) formáját és mélységét tekintve leginkább a 16. századra keltezhető kályhaszemek közé sorolható (KOZÁK 1972, 22–24. kép). Egy másik mázatlan kályhaszem vörösesbarna színű, sekélyebb, így valószínűleg későbbi, 17. századra datálható (KOZÁK 1972, 29–31. kép). Az egyetlen zöld mázas, töredékes kályhaszem (10. kép 4), kései keltezését lapos kialakítása támasztja alá.

A szemes kályhák tetejét valószínűleg háromszög alakú csúcsos kályhaszemek díszítették. Ezt bizonyítja a korongolt gömb alakú töredék (13. kép 2), amely egy háromszög alakú oromcsempéhez illeszkedett. Ilyen, de eltérő korú csempék ismertek Ráckevéről (FEGYŐ 1973, 7. kép), Külsővatról (ILON–SABJÁN 1989, IV. tábla A/3) és Sümegről (KOZÁK 1972, 185. 32. kép).

A kupolával vagy takarólapokkal záródó kályhák tetejére rendszerint kályhagombot helyeztek. A korongolt cserép alsó része nyitott, felső része zárt volt. Egy ilyen gomb vagy oromszűcs lehetett az a töredék, amely a kaputorony sarkánál került elő (13. kép 3). Hasonló funkciót betöltő rokontárgyak jöttek elő a kőszegi várból (HOLL 1992, 49. 160. kép 1), a zalavári apátságából, az ötvöskőnyi várkastélyból (MAGYAR 1974, 45. 38. kép) és Szabolcs megyéből (HOLL 1992, 84. lábjegyzet).

A lenti vár kályhakerámia töredékei nem elégségesek egy teljes kályha rekonstrukciójához, de mutatják azt, hogy a terület birtokosai törekedtek a reprezentációra.

A zöld mázas csempeanyag legközelebbi analógiái a szlovéniai Ljubjana várából és a Zala megyei Hahót-Sárkánysziget castellumából kerültek elő (SIMON 2002, 16–31). A ljubjanai kályhacsempe leleteket közlő kötet szerzői az anyagot a 16–17. századra datálják (GUŠTIN–HORVAT 1994, 87). A csempéken megjelenő motívumok számos országból ismertek, megtalálhatóak Ausztriában és Horvátországban is. A

lenti darabok kidolgozottsága gyengébb minőségű, mint a külföldi csempéké. Némely mázas csempe mázatlan kivitelben jelenik meg a vár anyagában. Feltehetően helyi kályhások készítették a kályhacsempéket másolva a szlovéniai darabok motívumait.

A kályhacsempék reneszánsz cserépkályhák alkotóelemei lehettek. A 16. század közepén jelennek meg Európa szerte az érett reneszánsz kályhái, először a nürnbergi és salzburgi központokban. Nagyobb méretű csempéket építettek be a szögletes felső részű és hangsúlyos középparkányos kályhákba. Az erőteljes felső parkány fölé csipkézett pártázat került (SABJÁN 2002, 17). A csipkés oldalú pártatagokat azonban nem tudták szorosan összeilleszteni, így a belőlük épített pártázat ritmikusan ismétlődő formákból állt, ami erősen tagolt (SABJÁN 2002, 52).

Németországi és ausztriai kályharekonstrukcióból (ORTWEIN–PAUKERT 1887, Taf. 21; GEBHARD 1980, 17) kiindulva feltételezhető, hogy a 10. kép 1., 12. kép 3–4. és az említett mázatlan parkánycsempék egy kályhához tartoztak. A négyzet alakú csempékből épült fel a kályha alsó része, a felső részét pedig a téglalap alakúak alkották. Az erőteljesebb profilú parkánycsempék sora adta a felső parkányt, míg a másik típusból építették ki a kályha két része közötti átmenetet.

A 16. század végén–17. század elején terjednek el az ún. folyamatos mintával díszített kályhák (GUŠTIN–HORVAT 1994, 87). Ezek a tapétamintás berendezéseken több egymás mellé illesztett csempe motívumai adták ki az ornamentikát (SABJÁN 2002, 18).

A kevésbé fontos helyiségekben szemes kályhákat állítottak fel. Az újkorban Vas és Zala megye, valamint Belső-Somogy vidékeire a Balaton környékének legjelentősebb fazekasközpontja, Sümeg kályhásai szállították a kályhaszemeket (SABJÁN 2002, 112). Az azonban – mint a konyhai edények esetében – kérdéses, mennyire vetíthető ez vissza a 16–17. századra.

Különleges kerámia

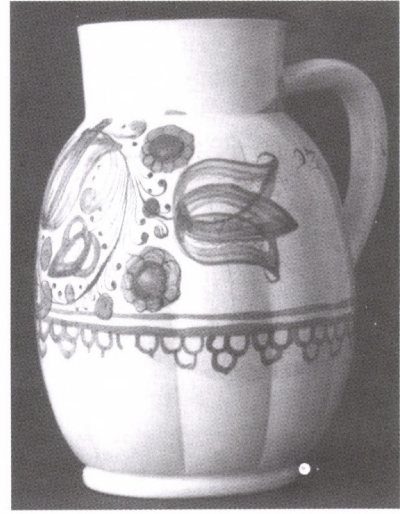
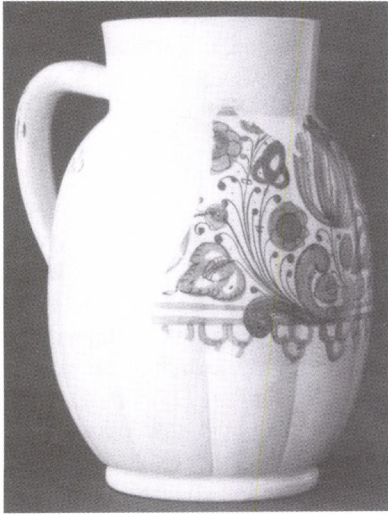
A feltárásokból két kőcserép edénytöredék került elő. Az egyik egy világosszürke, díszetlen oldal-töredék (6. kép 3), a másik egy szürke színű, késsel festett, bordázott nyakú peremtöredék (6. kép 2). Ez utóbbi valószínűleg egy pecsétdíszes, késsel festett sómázás kancsó darabja. Ez a fajta kőcserép edény Nyugat-Európában a 18–19. századra jellemző (MESSERLI BOLLIGER 1993, 15–30). Ilyen típusú töredékek jöttek elő a Budapest, Kapás utcai ásátás újkori rétegeből.³

A magyarországi – középkori – kőcserép leleteket Holl Imre ismertette (HOLL 1955, 149–151; 1990, 216–221; 1992, 32), szerinte – ritkaságuk miatt – ezek a tárgyak ajándékként vagy személyes tárgyként kerülhettek Magyarországra. A bajcsai ásátás során sieburgi kőcserép poharak maradványai láttak napvilágot, amelyek a 16. századból, a Rajna-vidéki kőcserép-edény készítés virágkorából származnak (KOVÁCS 2001, 204–206, Fig. 3–5; 2001b, 176. 4/1–4; 2002, Kat. 298–300, 301).

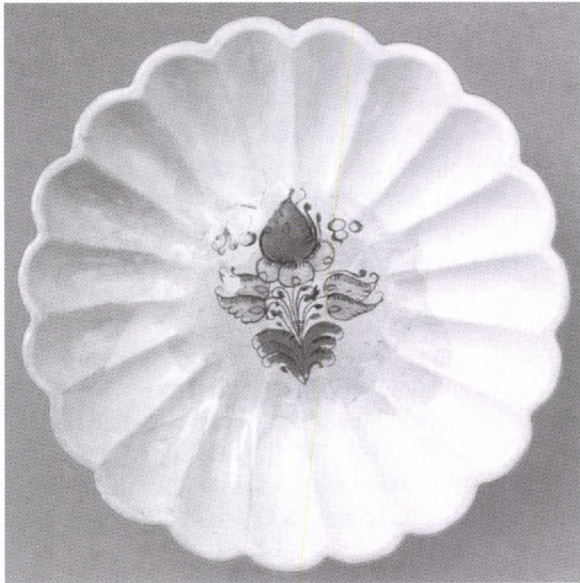
A lenti anyagban található egy homokrászórásos mázzal díszített oldaltöredék, fülcsonkkal (6. kép 1). Valószínűleg egy gömbölyded testű folyadéktartó edény darabja lehetett. Foltokban világoszöld máz díszíti. Az osztrák kutatás az ilyen technológiával készült edényeket a nürnbergi hagyományokat folytató felső-ausztriai műhelyekhez köti. A Magyarországon talált leletek azonban nem tartoznak ehhez a csoporthoz, nem jellemző rájuk sem a relief-díszítés, sem a színes mázazás. Díszítésüket tekintve inkább a morvai kőcserép poharak késői hatása érvényesül rajtuk. Ilyen edényeket találtak Egerben, Visegrádon, Sopronban, Kőszegen, Nyéken, Csepelyen (HOLL 1990, 239–243, Abb. 19, 33; HOLL 1992, 36. 139. kép), a bajcsai (KOVÁCS 2001, 208. Fig. 15/2; 2001b, 177. 3/3; 2002, Kat. 302–303) és a kanizsai várban (KOVÁCS (Kanizsa) 3. kép 3, 4. kép 1a–d). A lenti töredék leginkább a kanizsai leletekhez hasonlít, amelyeket a velük előkerült leletkör a 16. század végére keltez (KOVÁCS (Kanizsa)).

Ónmázás edények

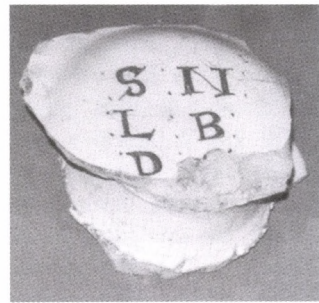
A lenti vár leletegyüttesében több habán töredék is található. Magyarország délnyugati részére a 16. század végén jelent meg a habán kerámia (KOVÁCS 2001, 209). Az anabaptisták az ország északi megyéiből, illetve Ausztriából rajzottak ki az ország nyugati területeire, Vas, Sopron, Zala megyébe. Iparosaik jó hírének köszönhetően a dunántúli magyar főurak – így a Nádasdyak is – előszeretettel foglalkoztatták birtokaikon habán kézműveseket (KATONA 1976, 12). A Nádasdyak birtokai Nádasdy Ferenc kivégzése után fokozatosan az Esterházy család kezébe kerültek. Több családtag lehetővé tette birtokain az anabaptisták letelepedését és működését. Számos forrásból kiderül, hogy rendszeresen foglalkoztattak habán fazekasokat (KATONA 1976, 21). Ezt bizonyítja a két, évszámos edény, amit Lentiben találtak. Az egyik egy íves talpon álló, gerezdelt, tojásdad alakú hengeres nyakkal és kiálló íves füllel ellátott korsó (14. kép 1). Az edény nyakát és a test alsó harmadát kettős vonal és háromszög elrendezésű pikkelyminta díszíti. Közöttük stilizált virágdísz található,



1



2



3



14. kép 1: Habán korsó; 2: Habán tál; 3: Habán tál töredéke
Abb. 14 1: Habaner Krug; 2: Habaner Schale; 3: Habaner Schalenfragment

sárga és kék színnel, kékkel kontúrozott mangánlila tulipánfejekkel, zöld levelekkel. A minta felett jellegzetes kalligráfiával 1692-es évszám olvasható. A másik egy 1680-as évszámú alacsony talpon álló, ívelt peremű, centrálisan gerezdelt testű, domború öbölű tál (14. kép 2). Öblét sárga szirmokból kinövő mangán kontúrú zöld levelek és sárga bimbajú virágtő díszíti. Megjegyzendő, hogy itt kerültek elő Zala megye területén először évszámos habán kerámiák (VANDOR 1979, 85).

A habán kerámiának két alaptípusa ismert: a fehér és a színes, többnyire kék alapmázú (KATONA 2001, 94). A lenti leletek fehér alapmázú fajanszok, amelyeken színes – a korsó esetében sárga, zöld, kék, lila; a tálon zöld, sárga – reneszánsz díszítés található. A motívumokat minden esetben kontúrozták.

A habán művészetet a Kárpát-medencében meghatározó hatás érte. A magyarországi habánok a török díszítésekből merítve stilizáltabb, motívumszerűbb ábrázolást alkalmaztak (KATONA 2001, 100).

A töredékek között szerepel egy betűkkel díszített tál darabja (14. kép 3). Valószínűleg a többi habán termékkel azonos korú, tehát 17. század végi lehet.

Cseréppipák

Magyarország két irányból ismerhette meg a dohányzást. Az Újvilágból érkező dohányzási szokásokat az országban állomásozó nyugat-európai katonák, míg a keleti világ dohányzási hagyományait a törökök honosították meg. Ezt a kettőséget igazolják Lenti várának pipeleletei. Az összesen hét darabból három képviseli a „hollandi” típust (15. kép 5–7). Jellemzőjük, hogy a nyak és a fej hajlásszöge 90 foknál nagyobb (KOVÁCS 1963, 239). Ezek a pipák egyrészesek, cserépszárúak. Formába nyomva készítették őket, általában fehér, csontszínű, vagy szürke színű anyagból. Kosaruk kissé előredőlő, az alsó részen lapos (néha hegyes) aljú sarkot képeztek ki. Gyakran díszítették őket plasztikus mintákkal (TOMKA 2000, 28). A Lentiben talált pipák közül az egyik díszítetlen, egyszerű formájú, ép darab (15. kép 5). A másik nyaktöredék, amin állatszájhoz hasonló mintázat látható, az ún. Jónás-pipák közé tartozik, amelyeket krokodil- vagy cetfejszerűen megmintázott díszítés borít (15. kép 6). Hiányzó feje egy emberfejet mintázhatott. A harmadik pipa egy zöld mázas darab, szintén Jónás-pipák körébe tartozik. Így fej részét férfiarc díszíti, ami a dohányzóval szembe néz. A pipa szárát azonban nem kitátott szájú állat motívum, hanem növényi ornamentika díszíti. 17. századi emberfejes hollandi pipák kerültek elő Pozsonyból (HOLCIK 1984, 90, 2. kép) és a szendrői vár ásatásából⁴. A török pipákon is előfordul az emberábrázolás: Budán került elő egy pipa, amelynek feje

egy turbános, bajuszos férfifejet formáz. Arckifejezése derűt sugárzó, miként a lenti darabon is (KOPPÁNY /Kézirat/; HAIDER–ORGONA–RIDOVICS 2000, Kat. sz.: 5g/1). Holland jellegű pipák Szendrőn, a felső várból kerültek elő, amiket az ásató a 17. század második harmadára keltez (HAIDER–ORGONA–RIDOVICS 2000, Kat. sz.: 5h/2, 5h/3, 5h/4, 5h/5). Mind három lenti darabnak letörött a szára, de a kopásnyomokból ítélve rövid szárral is tovább használták.

Magyar típusú pipák közé sorolható az a két pipatöredék, amelynek hengeres szárát nyakgyűrű díszíti, amire a fa pipaszár használatával jelentkező nagyobb igénybevétel miatt volt szükség (TOMKA 2000, 31). Az egyik erőteljes, bevagdosott gyűrűvel rendelkező nyaktöredék mázatlan (15. kép 1), míg a másik zöld mázas (15. kép 3).

Formailag a török típusú pipák közé tartozik a fekete színű, bepecsételt díszű pipatöredék (15. kép 2; KOVÁCS 1963, II. tábla). Anyaga és készítési módja rokon vonásokat mutat a redukált égetésű korsókkal.

18. századra keltezhető a téglavörös anyagú, mázatlan, polírozott pipatöredék, amelynek alján körpecséték láthatók: zárt korona alatt F*Z monogram, a korona két oldalán egy-egy pont (15. kép 4). Ugyanilyen pecséttel került elő egy cseréppipa töredéke az ónodi várból (HAIDER–ORGONA–RIDOVICS 2000, Kat. sz.: 5b/6). A két töredéket megfigyelve kiderült, hogy a bélyegek nem egy pecsétnyomóval készültek. A latin betűs pecsét valószínűleg egy magyar pipakészítőre utal (TOMKA 2000, 31). Győrből kerültek még elő, más anyagú, műhelybélyegzővel ellátott darabok. Mindegyik pecséten szerepel az F betű, Tomka Gábor felvetette, hogy esetleg Fazekast jelölhet (TOMKA 2000, 32, 42. lábjegyzet).

Egyéb funkciójú tárgyak

Figurális síp lehetett az a világosbarna mázas madárka, amelynek síp része letörött (15. kép 8). Ugyanilyen mázas, 16. századi madársípöt közölnek Bécsből (KOHLPATH [1983], Kat. No. 362) és a bajcsai várból is előkerült egy szinte ép, mázatlan, festéssel díszített madáralak (KOVÁCS 2002, Kat. 84).

Összegzés

A lenti vár kerámialeleteit áttekintve az derült ki, hogy a leletek nagy része a 16–17. századra datálható. Elsősorban arra az időszakra, amikor a Nádasdy család birtokolta a területet. A birtokos Nádasdy Ferenc által viselt tisztségek maguk után vonták a vár lakályosabbá tételét és az épület pompájának emelését.

Az asztali edények között megtalálhatók olyan kerámiák, amelyek külföldről kerülhettek a várba. A



15. kép 1–7: Pipák; 8: Madársíp
Abb. 15 1–7: Tabakspfeifen; 8: Vogelpfeife

homokrászórásos mázú, illetve kőcserép edények minden bizonnyal a stájerek által kerültek a 17. században a tisztek asztalára. A lenyesett talpú poharak három olyan lelőhelyről is ismertek (egyelőre), ahol a végvárrá alakítás költségeit a stájer rendek fedezték. Így elképzelhető, hogy Stájerországból érkezett áruk lehettek (KOVÁCS 2001, 204).

A használati kerámia nagymértékben mutat rokon vonásokat a kanizsai és bajcsai várak 16. század végi edényeivel. Valószínűleg környékbeli fazekas-műhelyek vagy magyarországi fazekas központok termékei lehettek. Mivel a zalai térség kerámiája alapvetően közöletlen és hiányosan ismert, a műhelyek körvonalazása további kutatásokat igényel. Nem zárható ki azonban a konyhai edények között a stájer vagy horvát kerámia jelenléte sem (KOVÁCS 2001, 198).

A kályhakerámia közvetlen párhuzamai Szlovénia irányába mutatnak. A centrális díszű reneszánsz kály-

hacsempék Európa-szerte elterjedtek voltak a 16. században. Magyarország területéről több helyről közöltek, Észak-Magyarország szinte minden várából és kastélyából ismertek ilyen kályhák, túlnyomó részt mázatlan csempék. Többségük a 16. század végére és a 17. század elejére keltezhető (CHOVANEC–J. DANKÓ–FELD–TAMÁS 1996, 8). Ugyanebben az időben jelentek meg a textil-, tapéta, vagy terülmustrával díszített csempék is. Több lelőhelyen kerültek elő olyan csempék, amelyeken a két típust kombinálták (MIKLÓS–VIZI 2002, 203–205).

Mind a rozetta motívumos, centrális csempékből álló, mind a tapétamintás kályhák dél-németországi eredetre vezethetők vissza. Számos példái ismertek Németországból, Ausztriából és Svájcban is (FRANZ 1981, 99–100, 176–182).

A lenti vár csempéi valószínűleg utánzatok, kevésbé kidolgozottak, mintái elmosódottak. Helyi műhelyek gyártmányai lehettek, távolabbi mustrák alapján.⁵

Jegyzetek

¹ A lenti vár kerámiaanyagának feldolgozását 2000-ben kaptam szakdolgozatom témájaként dr. Vándor László úrtól, a Zala Megyei Múzeumok igazgatójától, aki 1976–1978, 1988-ban ásatásokat végzett a vár területén. Ezúton szeretném megköszönni, hogy a leletanyagot feldolgozás céljából a rendelkezésemre bocsátotta és engedélyezte, hogy kutatásokat végezzek a zalaegerszegi Göcseji Múzeum Régészeti Raktárában és Adattárában. (A teljes szakdolgozat megtekinthető az ELTE Régészeti Intézet Könyvtárában, témavezető: dr. Laszlovszky József.)

² A leletgyűjtés több ezer kerámiatöredékből tevődik össze. A feldolgozás során azokat válogattuk ki közzlésre, amelyek egy-egy típus tárgyalásánál reprezentatív jellegűek; az egyedi tárgyakat mind közöljük.

³ Benda Judit szíves szóbeli közlése.

⁴ Tomka Gábor szíves szóbeli közlése.

⁵ Itt szeretnék köszönetet mondani mindazoknak, akik a dolgozat megírásában szakmai vagy gyakorlati segítséget nyújtottak, név szerint: Kovács Gyöngyinek (MTA RI), Kőfalvi Csillának (Göcseji Múzeum, Zalaegerszeg), Vizi Mártának (Wosinszky Mór Múzeum, Szekszárd), Kopányi Andrásnak (ÁMRK) és Tomka Gábornak (MNM). A fényképeket Mazur Ildikó (Göcseji Múzeum, Zalaegerszeg) és Kádás Tibor (MTA RI) készítette. A fotók digitalizálását Péli Edina, Udvardi Anita és Tóth Csaba végezte. A képszerkesztés Péli Edina munkája. A tanulmány az OTKA (nyilvántartási szám: T 038126) támogatásával készült.

IRODALOM

- BREGANT 1997
T. BREGANT, *Pecnice s starega gradu Celje*. In: (M. GUŠTIN—K. PREDOVNIK hrsg): *Drobci Nekaga vsakdana*. Ljubljana 1997.
- CABELLO—SIMON 1994
J. CABELLO—Z. SIMON, *A Kékediek és kastélyuk*. Tanulmányok Gerő László nyolcvanötödik születésnapjára. Budapest 1994, 169–196, 197–225. (Művészettörténet – Műemlékvédelem VI.)
- CECH 1984
B. CECH, *Die Funde aus der spätmittelalterlichen Abfallgrube in Krems, Wegscheid 5*. ArchA 68 (1984) 279–312.
- CECH 1987
B. CECH, *Die mittelalterliche Keramik aus dem Kamptal und dem Horner Becken*. ArchA 71 (1987) 173–302.
- CHOVANEC—J. DANKÓ—FELD—TAMÁS 1996
J. CHOVANEC—K. J. DANKÓ—I. FELD—E. TAMÁS, *A gótikától a habánokig*. Kiállítási katalógus. Sárospatak 1996.
- CZEGLÉDY 1988
I. CZEGLÉDY, *A diósgyőri vár*. Budapest 1988.
- CSAPODY 1933
CS. CSAPODY, *Az Esterházyak alsólendvai uradalmának gazdálkodása a XVIII. század első felében*. Budapest 1933.

- CSUPOR—CSUPORNÉ ANGYAL 1998
FEGYŐ 1973
FELGENHAUER-SCHMIEDT 1977
FODOR—KOZÁK 1970–71
FRANZ 1981
FRASCOLI 1997
GAÁL 1985
GÁL 1985
GEBHARD 1980
GUŠTIN 2001
GUŠTIN—HORVAT 1994
GUŠTIN—JEZERŠEK—PROŠEK 2001
GYURICZA 1992
HAIDER—ORGONA—RIDOVICS 2000
HOLCIK 1984
HOLL 1955
HOLL 1956
HOLL 1963
HOLL 1966
HOLL 1990
HOLL 1992
HOLL 1993
HOLUB
ILON—SABJÁN 1989
KATONA 1976
KATONA 2001
KOHLPATH [1983]
KOPPÁNY
KOVÁCS 1963
- I. CSUPOR—CSUPORNÉ ZS. ANGYAL, *Fazekaskönyv*. Budapest 1998.
J. FEGYŐ, *Későközépkori lakóház leletmentése Ráckeven*. StCom 2 (1973) 93–105.
S. FELGENHAUER-SCHMIEDT, *Das Fundmaterial des Hausberg zu Gaiselberg*, NÖ. ArchA 61/62 (1977) 209–336.
I. FODOR—K. KOZÁK, *Leletgyűjtések a románkori székesegyház környékéről. Adatok az egri vár XVII–XVIII. századi kerámiajának történetéhez I*. EMÉ 8–9 (1970–71) 147–199.
R. FRANZ, *Die Kachelofen. Entstehung und kunstgeschichtliche Entwicklung vom Mittelalter zum Ausgang des Klassizismus*. Graz 1981.
L. FRASCOLI, *Handwerker- und Kaufmannshaushalte im frühneuzeitlichen Winterthur*. Zürich und Egg 1997.
A. GAÁL, *Török palánkvárak a Buda-eszéki út Tolna megyei szakaszán*. In: (Szerk.: S. BODÓ—J. SZABÓ): *Magyar és török végvárak, 1663–1684*. Eger 1985, 185–197. (StAgr 5.)
É. GÁL, *XVII–XVIII. századi kerámialelet Hódmezővásárhelyről*. AASzeg Suppl V. 1985, 79–105.
T. GEBHARD, *Kachelöfen. Mittelpunkt häuslichen Lebens. Entwicklung Form, Technik*. München 1980.
M. GUSTIN, *Celjske Čaše. Srednjeveške in zgodnjenovoveške loncne čaše na Slovenskem. – Die Tonbecher vom Typ Celje. Mittelalterliche und frühneuzeitliche Tonbecher in Slowenien*. In: (M. GUŠTIN ed.) *Srednjeveško Celje / Medieval Celje*. Ljubjana 2001, 139–193.
M. GUŠTIN—M. HORVAT (eds.): *Ljubjanski Grad. Pecnice / Ljubjana Castile. Stove Tiles*. Ljubjana 1994.
M. GUŠTIN—M. JEZERŠEK—N. PROŠEK, *Katalog keramicih najdb iz celja. – Catalogue of ceramic finds from Celje*. In: (M. GUŠTIN ed.) *Srednjeveško Celje / Medieval Celje*. Ljubjana 2001.
A. GYURICZA, *Reneszánsz kályhacsempék Északkelet-Magyarországról*. Miskolc 1992. (Borsodi kismonográfiák 37.)
E. HAIDER—A. ORGONA—A. RIDOVICS (szerk.): *A magyar pipa története. A magyar történelem a pipákon*. Budapest 2000.
S. HOLCIK, *Fajky*. Bratislava 1984.
I. HOLL, *Külföldi kerámia Magyarországon*. BudRég 16 (1955) 147–197.
I. HOLL, *Adatok a középkori magyar fazekasság munkamódszereihez*. BudRég 17 (1956) 177–193.
I. HOLL, *A magyar középkori kerámia kutatásának problémái*. Műveltség és Hagyomány 5 (1963) 65–86.
I. HOLL, *Mittelalterliche Funde aus einem Brunnen von Buda*. Fontes ArchHung Budapest 1966.
I. HOLL, *Ausländische Keramikfunde in Ungarn (14–15. Jh.)*. Acta ArchHung 42 (1990) 209–267.
I. HOLL, *Kőszeg vára a középkorban*. Fontes ArchHung Budapest 1992.
I. HOLL, *Renaissance-Öfen (Mittelalterliche Ofenkacheln in Ungarn V.)*. Acta ArchHung 45 (1993) 247–299.
J. HOLUB, *Zala megye helységei*. Kézirat. Zalaegerszeg.
G. ILON—T. SABJÁN, *XV. századi cserépkályhák Külsővatról*. Pápai Múzei Ért 2 (1989) 77–140.
I. KATONA, *A habán kerámia Magyarországon*. Budapest 1976.
I. KATONA, *Habánok Magyarországon*. Budapest 2001.
G. KOHLPRATH, *Neuzeitliche Keramikfunde in Wien*. In: *Keramische Bodenfunde aus Wien. Mittelalter – Neuzeit*. Wien 1983.
A. KOPPÁNY, *Koraújkori cseréppipák a budai várból*. Kézirat.
B. KOVÁCS, *A Dobó István Vármúzeum cseréppipái*. EMÉ 1 (1963) 235–262.

- KOVÁCS 1984 GY. KOVÁCS, *Török kerámia Szolnokon*. Szolnok Megyei Múzeumi Adattár 30–31. Szolnok 1984.
- KOVÁCS 1990–91 GY. KOVÁCS, *16–18th Century Hungarian Pottery Types*. Antaeus 19–20 (1990–91) 169–180, 351–361.
- KOVÁCS 1998 GY. KOVÁCS, *A barcsi török palánkvár kerámialeletei*. ComArchHung (1998) 155–180.
- KOVÁCS 2001 GY. KOVÁCS, *The ceramic finds from the Bajcsa fort*. Acta ArchHung 52 (2001) 195–221.
- KOVÁCS 2001b GY. KOVÁCS, *Ausländische Keramik in der Burg von Bajcsa*. ZM 10 (2001) 175–185.
- KOVÁCS 2002 GY. KOVÁCS, *A bajcsai várásatás kerámia- és üvegleletei*. In: (szerk.: GY. KOVÁCS) Weitschawar/Bajcsa-vár. Egy stájer erődítmény Magyarországon a 16. század második felében. Zalaegerszeg, 2002, 63–72.
- KOVÁCS (Kanizsa) GY. KOVÁCS, *Jegyzetek a kanizsai vár 16–17. századi kerámialeleteihez*. ZM (Szerk. alatt)
- KOVÁCS—VÁNDOR GY. KOVÁCS—L. VÁNDOR, *Asztali áru a bajcsai várból*. Kézirat, megjelenik Kubinyi András 70. születésnapja tiszteletére készülő tanulmánykötetben.
- KOZÁK 1966 K. KOZÁK, *A sümegi és szigligeti vár XVII. századi kerámiája*. VMMK 5 (1966) 81–89.
- KOZÁK 1972 K. KOZÁK, *A sümegi vár XVII. századvégi kályhái*. VMMK 11 (1972) 271–290.
- KRESZ 1966 M. KRESZ, *Fazekas, korsós, tálás*. Ethnographia 71 (1966) 297–379.
- KVASSAY 1996 J. KVASSAY, *15–16. századi ház a középkori Mihon falu területén*. In: (szerk.: L. VÁNDOR) Fejezetek Csesztreg történetéből. Zalaegerszeg 1996, 69–95. (Zalai Kismonográfiák 2.)
- LÁZÁR 1986 S. LÁZÁR, *Az egri vár törökkori magyar cserépedényei*. Agria 22 (1986) 35–63.
- MAGYAR 1974 K. MAGYAR, *Az ötvöskónyi Báthori várkastély*. Kaposvár 1974. (Somogyi Múzeumi Füzetek 18.)
- MESSERLI BOLLIGER 1993 B. E. MESSERLI BOLLIGER, *Frühes Importsteinzeug auf dem Gebiet der Stadt Zürich*. Keramos 142/93, 15–30.
- MÉRI 1998 I. MÉRI, *A kanizsai várásatás. Vázlat a kanizsai vár és város történetének kutatásához*. Kiadásra előkészítette és az előszót írta J. KOVALOVSZKI. Budapest 1988.
- MÉSZÁROS 1968 GY. MÉSZÁROS, *Szekszárd és környéke törökös díszítésű kerámiai emlékei*. Szekszárd 1968.
- MIKLÓS—VIZI 2002 ZS. MIKLÓS—M. VIZI, *Adatok a középkori Ete mezőváros településtörténetéhez*. In: (szerk.: I. GERELYES—GY. KOVÁCS) A hódoltság régészeti kutatása. A Magyar Nemzeti Múzeumban 2000. május 24–26. között megtartott konferencia előadásai. Opuscula Hungarica III. 2002, 195–208.
- MITHAY 1988 S. MITHAY, *Az ugodai vár feltárásának eredményei*. Pápai MúzÉrt 1 (1988) 53–97.
- NAGY—VÉGHÉLYI—NAGY 1886 I. NAGY—D. VÉGHÉLYI—GY. NAGY, *Zala vármegye története. Oklevéltár*. I. kötet. Budapest 1886.
- ORTWEIN—AUKERT 1887 A. ORTWEIN—F. PAUKERT, *Die deutsche Renaissance in Österreich. II*. Leipzig 1887.
- PARÁDI 1958 N. PARÁDI, *Középkori cserépfedők* FolArch 10 (1958) 155–160.
- PARÁDI 1963 N. PARÁDI, *Magyarországi pénzleletes középkori cserépedények, XI–XVII. század*. ArchÉrt 90 (1963) 205–251.
- PARÁDI 1965 N. PARÁDI, *Késő középkori feliratos díszű cserépedények*. FolArch 1965 (7) 155–168.
- RINGLER 1965 J. RINGLER, *Tiroler Hafnerkunst*. Innsbruck 1965.
- RÖMER 1966 B. RÖMER, *A sütőharang a történelem előtti időktől napjainkig*. Ethnographia 77 (1966) 390–422.
- SABJÁN 2002 T. SABJÁN, *Népi cserépkályhák*. Budapest 2002.

- SIKLÓSI 2002 GY. SIKLÓSI, *Egy székesfehérvári fogadó 18–19. századi üvege és kerámia anyaga*. A Szent István Király Múzeum Közleményei. A sorozat, 37. szám. Budapest 2002.
- SIMON 2000 Z. SIMON, *A füzéri vár a 16–17. században*. Miskolc 2000.
- SIMON 2002 B. SIMON, *Hahót–Buzád-/Sárkánysziget előhely középkori kerámiaanyaga*. Szakdolgozat, ELTE, Régészet. Budapest 2002.
- SZABADFALVI 1986 J. SZABADFALVI, *A magyar feketekerámia*. Budapest 1986.
- TANTALICS 1993 B. TANTALICS, *Lenti története 1848-ig. I.* Lenti 1993. (Lenti Honismereti Gyűjtemény 4.)
- TETTAMANTI 1994 S. TETTAMANTI, *A váci vár*. Vác 1994, 101–174. (Váci könyvek 7.)
- TOMKA 1996 G. TOMKA, *Az ónodi vár koraiújkori kerámiaja*. Szakdolgozat, ELTE, Régészet. Budapest 1996.
- TOMKA 1998 G. TOMKA, *Két középkori rétegsor Győr belvárosából*. ComArchHung 1998, 139–154.
- TOMKA 2000 G. TOMKA, *Régészeti feltárásokból származó 17–18. századi cseréppipák*. In: (szerk.: E. HAIDER—A. ORGONA—A. RIDOVICS): *A magyar pipa története – A magyar történelem a pipákon*. Budapest–Keszthely 2000, 25–33.
- VÁNDOR 1979 L. VÁNDOR, *A lenti vár 1976–78. évi kutatásának eredményei*. Közlemények. Zala megye közgyűjteményeinek kutatásaiból. ZGy 12 (1979) 75–88.
- VÁNDOR 1985 L. VÁNDOR, *Botszentgyörgy vára*. (Az ún Romlott-vár kutatásának eredményeiből.) Nagykanizsa 1985. (Nagykanizsai Honismereti Füzetek 9.)
- VÁNDOR 1996 L. VÁNDOR, *A Hahót–Buzád nemzetség birtokközpontjai*. In: (J. BALAZIC—L. VÁNDOR ured.) *Ljudje ob Muri – Népek a Mura mentén – Völker an der Mur – Ljudi uz Mur*. Zbornik referatov mednarodne znanstvene konference v Lendavi, 10.–12. maj 1995. Murska Sobota/Zalaegerszeg 1996, 135–141.
- VÁNDOR 1996b L. VÁNDOR, *Archäologische Forschungen in den mittelalterlichen weltlichen und kirchlichen Zentren des Hahót–Buzád-Geschlecht*. Antaeus 23 (1996) 188–199.
- ZO I. Zala vármegye története. Oklevéltár. I. Budapest 1886.

DAS KERAMIKMATERIAL AUS DER BURG VON LENTI

Auszug

Die Burg von Lenti liegt am NO-Rand der Siedlung auf einer Insel zwischen dem Fluß Kerka und dem Sárberki-Bach, zur Zeit bildet sie einen einzigen Block, bestehend aus einem L-förmigen Gebäude mit sechseckiger Bastion an ihrem O-Ende. Die genaue Zeit und die Umstände ihrer Gründung sind unbekannt, László Vándor datiert ihren Bau in die Zeit zwischen 1275 und 1325. Vorstellbar ist, daß die Familie Hahót–Buzád sie nach dem Mongolensturm zum Schutz der Westgrenze erbauen ließ. Bis zum 1. Viertel des 14. Jahrhunderts kam die Burg in den Besitz der Familie Kőszegi. Später – wahrscheinlich 1337 – nach der Niederschlagung der machthaberischen Kőszegis – wurde die Burg Königsbesitz, und 1343 schenkte Ludwig der Große sie zusammen mit ihren Ländereien Miklós Lendvai. Die Bedeutung Lentis stieg nach dem Fall von Nagykanizsa 1600, als

man sie zur Grenzburg ausbaute, wobei die Kosten die steirischen Stände trugen. Nach 1544, als die Familie Bánfi ausstarb, erbten die im weiblichen Zweig folgenden Nádasdys die Besitzungen, bis dann die der Familie enteigneten Gebiete in den Besitz der Esterházys kamen.

Im Gebiet der Burg von Lenti fanden 1976–1978 bzw. 1988 archäologische Ausgrabungen unter Leitung von László Vándor statt.

Die Keramik der Burg von Lenti umfaßt nach vorläufigen Überblicken das 15.–19. Jahrhundert. Nach einer Übersicht der Burggeschichte und angesichts der geographischen Lage von Lenti ist vorauszusetzen, daß außer den lokalen, ungarischen Gegenständen auch kroatische, steirische und mit steirischer Vermittlung aus Westeuropa eintreffende Waren bei den Ausgrabungen gefunden wurden.

Bei der *Tischkeramik* ist von den *Trinkgefäßen* in den meisten Fällen der Fuß erhalten geblieben. In dem untersuchten Fundkomplex finden sich drei Fußfragment (Abb. 1, 7, 9). Aus der 2. Hälfte des 16. Jahrhunderts werden die Kelche aus graubraunem (Abb. 1, 3) bzw. rotbraunem (Abb. 1, 2) Material stammen, deren pyramidenförmiger Fuß vieleckig gestutzt wurde. Aus ähnlicher Zeit kann auch der fragmentarische graue, dickwandige Becherfuß stammen (Abb. 1, 6). Bei der Fundrettung 1988 fand sich ein grauweißes, feingeschlammtes Becherboden- und Randfragment (Abb. 1, 5), dessen Oberfläche mit kleine Dorne bildenden waagerechten und senkrechten Einschnitten verziert ist.

In großer Menge finden sich im Material von Lenti unglasierte *Flüssigkeitsgefäße* für den Tischgebrauch. Ein charakteristischer Typ ist die Kanne mit weitem Mund und oftmals durch Rippen gegliedertem und zum Ausgußrohr geformtem Bandrand (Abb. 2, 1). Die größte Gruppe der Krüge bilden die sog. Leinenkrüge (Abb. 2, 2–4) und die zahlenmäßig größte Gruppe von Bruchstücken die Menge von Scherben, die zu reduziert gebrannten grauen, grauschwarzen Krügen gehörten (Abb. 3, 3–6). Die Oberfläche der Stücke ist glanzlos, verziert sind sie mit eingeritzten Kammlinienbündeln, Wellenlinien und Vorhangbögen.

In der Burg Lenti wurden anteilmäßig relativ viele Bruchstücke von *Tontellern* gefunden. Den einfacheren Typ vertreten die mit Metalloxyd gefärbten bleiglasierten Stücke, die verzierteren sind unter der farblosen Bleiglasur mit Malhorn bemalt. Die Schale aus hellgrauem Material mit rötlichbraunen, grünen und schwarzen Mustern unter der farblosen Glasur ist schon ein Erzeugnis des 18. Jahrhunderts (Abb. 4, 3–4), worauf die freiere Bogenlinienführung und das Fehlen der schwarzen Konturierung hinweisen. Ein Ziergefäß mochte die einzige Schale mit geritzter, Sgraffito-Verzierung gewesen sein (Abb. 5, 2). Außer den glasierten Stücken können die Fragmente zweier dickerwandiger unglasierter Gefäße zu den Tischgefäßen gerechnet werden (Abb. 5, 3–4).

Zur *Küchenkeramik* gehören die *Backglockenfragmente* (Abb. 7, 1). In Material und Ausführung unterscheiden sie sich erheblich von den Backglocken aus anderen Gebieten des Landes. Nach Lenti haben diese Backart und ihr Zubehör wahrscheinlich nicht die Soldaten vom Balkan mitgebracht, sondern diese typischen Backgeräte werden auf Einfluß des balkanischen Keramikhandwerks gefertigte Lokalerzeugnisse sein.

Es fanden sich auch zahlreiche Kochgefäßfragmente, unter ihnen ein interessantes Backgefäß (Abb. 7, 5). Die sog. *tarkedli-* (von österr. *Dalken*)

oder Pfannkuchen-Backform eignete sich zum Ausbacken kleinerer Teigwaren.

Einen großen Teil der Küchen- oder Gebrauchskeramik machen die *Töpfe* bzw. topfartigen Gefäße aus. Sie waren sorgfältig scheinbendgedreht, größtenteils sandgemagert. Mehrheitlich sind sie grau, graubraun bzw. rot, rötlichbraun, einige Fragmente sind aus braunem und gelbem Material. In ihrer überwiegenden Mehrheit sind die Stücke dieser Fundgruppe dünnwandig. Die meisten Töpfe haben einen Durchmesser von 13–24 cm, am typischsten sind die mit 16 und 19 cm. Die Ränder sind fast ausnahmslos nach außen gebogen, eine Gruppe hat einen durch mehrere Rippen gegliederten Rand (Abb. 8, 1–5). Die zu den Töpfen gehörenden *Deckel* sind alle flach kegelförmig. Die Deckel aus der Burg bilden zwei Gruppen, zu der einen gehören die aus rötlich- und gelblichbraunem Material, zu der anderen die reduziert gebrannten, grauen.

Unter Berücksichtigung der Analogien der Küchenkeramik aus der Burg scheint ein bedeutender Teil des Fundkomplexes ans Ende des 16. und ins 17. Jahrhundert zu datieren sein. Eine Ähnlichkeit gewissen Grades weist er mit Funden aus anderen Burgen des Raumes auf.

Bei der Erforschung der Burg Lenti fand sich eine erhebliche Menge von *Ofenkacheln* und *Kachelfragmenten*. Die Typen sind jedoch jeweils nur durch ein bis zwei Stücke oder einige Fragmente vertreten, weswegen die erhaltenen Reste sich nicht für die Ofenrekonstruktion eignen.

Für die meisten unglasierten, mit Blumenmotiven verzierten Kachelfragmente wurde bisher noch keine Parallele gefunden (Abb. 11, 5, 8), die Kacheln mit Quadermuster sind jedoch aus dem Material mehrerer Fundorte bekannt (Abb. 12, 6).

Zur Gruppe der sog. zentral angeordneten Ofenkacheln gehören mehrere in der Burg gefundene Fragmente. Gemeinsam ist ihnen die Rosette im auf der Spitze stehenden quadratischen Feld, die den Rahmen des quadratischen Feldes mit dem Außenraum der Kachel verbindende Diagonallinie oder der stilisierte Pflanzenstengel, aus dem je ein oder zwei mehr oder weniger gegliederte Blätter sprießen (Abb. 10, 1–2).

Zu den sog. Kacheln mit laufendem Muster gehört das Fragment, das Rosetten aus vierblättrigen Lilien in den Zwischenräumen schrägstehender Kreuze zieren (Abb. 12, 5).

Unter den Ofenkacheln befinden sich zwei Ofenaufsätze. Der eine ist eine unglasierte Kachel mit Sirenenarstellung, Reliefverzierung und einer Rück-

seite mit Textilmuster (Abb. 10, 5). Viele Parallelen gibt es für den anderen, grünglasierten Zieraufsatz mit Blumenreihenmuster auf einer Serie von sich zusammendrehenden Stengeln.

Gleichzeitig mit den repräsentativen Öfen wurden die weniger wichtigen Räume mit Kachelöfen geheizt. Das Dach dieser Kachelöfen zierten wahrscheinlich dreieckige Ofenkacheln mit Spitze. Dies beweist das schiebgedrehte kugelförmige Fragment (Abb. 13, 2), das sich einer dreieckigen Giebelkachel anpaßte. Oben auf den mittels einer Kuppel oder Deckplatten geschlossenen Öfen war üblicherweise ein Ofenknopf angebracht (Abb. 13, 3).

Die nächsten Analogien des grünglasierten Kachelmaterials fanden sich in der Burg von Ljubljana in Slowenien und im Kastell von Hahót-Sárkányziget im Kom. Zala.

Bei den Freilegungen kamen zwei *Steingut*-Gefaßfragmente zutage. Das eine ist ein hellgraues, unverziertes Seitenfragment (Abb. 6, 3), das andere ein graues, blaubemaltes Randfragment mit geripptem Hals (Abb. 6, 2). Unter der besonderen Keramik ist ein mit *sandbestreuter* Glasur verziertes Seitenfragment mit Henkelstumpf zu erwähnen (Abb. 6, 1).

Im Fundkomplex aus der Burg Lenti finden sich auch mehrere *Haban-Fragmente*. Einige Mitglieder der Familien Nádasdy und Esterházy beschäftigten regelmäßig Habaner Töpfer, was die beiden Gefäße mit Jahreszahl belegen (Abb. 14, 1–2).

Ungarn konnte das Rauchen aus zwei Richtungen kennenlernen. Diese Doppelheit belegen die *Pfeifenfunde* aus der Burg Lenti. Drei von den insgesamt sieben Exemplaren vertreten den "holländischen" Typ (Abb. 15, 5–7). Zu den ungarischen Pfeifen sind zwei Pfeifenfragmente zu rechnen (Abb. 15, 1–3), während formal zum türkischen Typ das schwarze Fragment mit Pinselverzierung gehört (Abb. 15, 2). Ins 18. Jahrhundert ist das unglasierte, polierte Pfeifenfragment aus ziegelrotem Material zu datieren, auf dem sich unten Kreisstempel befinden: unter einer geschlossenen Krone das Monogramm F*Z, auf beiden Seiten der Krone je ein Punkt (Abb. 15, 4).

Beim Überblick der Keramikfunde aus der Burg Lenti stellte sich heraus, daß ein großer Teil von ihnen ins 16.–17. Jahrhundert zu datieren ist, vor allem in die Zeit, in der die Familie Nádasdy das Gebiet in Besitz hatte. Die vom Grundbesitzer Ferenc Nádasdy versehenen Ämter erforderten die Wohnlichermachung der Burg und die Hebung der Pracht des Gebäudes.

