



COMMUNICATIONES
ARCHÆOLOGICÆ
HUNGARIÆ

2023

COMMUNICATIONES
ARCHÆOLOGICÆ
HUNGARICÆ

2023

Magyar Nemzeti Múzeum
Budapest, 2023

Főszerkesztő
SZENTHE GERGELY

Szerkesztők
FÜZESI ANDRÁS, TARBAY JÁNOS GÁBOR

Olvásószerkesztő
BÖRÖCZKI TAMÁS

A szerkesztőbizottság tagjai
BÁRÁNY ANNAMÁRIA, HORIA I. CIUGUDEAN, MARKO DIZDAR,
GÁLL ERWIN, LANGÓ PÉTER, LÁNG ORSOLYA, MORDOVIN MAXIM

Szerkesztőség
Magyar Nemzeti Múzeum Régészeti Tár
H-1088, Budapest, Múzeum krt. 14–16.

A folyóirat cikkei elérhetők: <http://ojs.elte.hu/comarchung>
Kéziratbeküldés és szerzői útmutató: <http://ojs.elte.hu/comarchung/about/submissions>

© A szerzők és a Magyar Nemzeti Múzeum
Minden jog fenntartva. Jelen kötetet, illetve annak részeit tilos reprodukálni,
adatrögzítő rendszerben tárolni, bármilyen formában vagy eszközzel közölni
a Magyar Nemzeti Múzeum engedélye nélkül.

ISSN 0231-133X (Print)
ISSN 2786-295X (Online)

Felelős kiadó
Hammerstein Judit mb. főigazgató

TARTALOM – INDEX

SZENTHE Gergely		
	Garam Éva (1939–2023)	5
Kristóf István SZEGEDI – Tibor MARTON – György LENGYEL		
	The ‘Epipalaeolithic’ site Hont-Templomdomb of Northern Hungary revisited	9
	Hont-Templomdomb „epipaleolitikus” lelőhely új megközelítésben	22
Attila KIRÁLY – Róbert KERTÉSZ		
	Late Palaeolithic to Early Mesolithic transition in the Carpathian Basin: A re-evaluation of the Szekszárd-Palánk site	23
	A késő paleolitikum és korai mezolitikum átmenete a Kárpát-medencében: Szekszárd-Palánk lelőhely revíziója	75
János Gábor TARBAY – Bence SOÓS – Tamás PÉTERVÁRY – Annamária BÁRÁNY – Balázs LUKÁCS		
	The Late Bronze Age Somló Hill and a new bronze hoard	79
	A késő bronzkori Somló-hegy és egy új bronzdepó	102
Kamil NOWAK – Paweł GAN		
	Early Iron Age hoard from Jodłowno, Northern Poland	105
	Kora vaskori bronzkincs Jodłowno határából (Észak-Lengyelország)	119
Bence SOÓS – János Gábor TARBAY – Tamás PÉTERVÁRY		
	Hallstatt period hoard from Somló Hill	121
	Egy Hallstatt-kori depólelet a Somló-hegyről	144
Orsolya LÁNG – Andrew WILSON		
	Millstones from the settlement complex of Aquincum: Preliminary research	147
	Malomkövek az aquincumi településeggyüttes területéről: előzetes eredmények	156
Krisztina MARCZEL		
	A ritual depot from the outskirts of Sirok	159
	Rituális együttes Sirok határából	184
MESTERHÁZY Károly		
	Az S végű karika kialakulása és elterjedése	187
	Die Herausbildung und Verbreitung des Ringes mit S-Förmigem Ende	212

KOVÁCS Bianka Gina – LIBOR Csilla

A tatai bencés apátság nyomában: temetőrészlet a Nagykert utcában	215
In search of the Benedictine abbey of Tata: A partially unearthed graveyard in Nagykert Street	238

SZOBOSZLAY Gergely – GILLICH Olivér

A kesztölci Szent Kereszt pálos kolostor Magyar Nemzeti Múzeumban őrzött gótikus kőfaragványai	243
Gothic stone carvings from the Pauline monastery of Keszthölcs-Klastrom- puszta in the collection of the Hungarian National Museum	265

Ibolya GERELYES

Ottoman seals at the Hungarian National Museum: Connections between shapes, inscriptions, and materials	277
A Magyar Nemzeti Múzeum török pecsétnyomói: a forma, a felirat és az anyagösszetétel összefüggései	294

A TATAI BENCÉS APÁTSÁG NYOMÁBAN: TEMETŐRÉSZLET A NAGYKERT UTCÁBAN

KOVÁCS Bianka Gina*  – LIBOR Csilla** 

A tatai Nagykert utcában 1979-ben útépités miatt egy templom körüli temető részlete került elő. A leletanyag alapján feltételezhető, hogy a temetőt a 11. században kezdték használni. A feltárt temetkezések csaknem egyharmada épített sír, melyek nagyobb számban való előfordulása a bencés apátságok temetőiben jellemző. Bár a kutatás szerint elfogadott tény, hogy a tatai bencés apátság a mai Fürdő utca környékén állt, az emellett szóló érvek nem teljesen meggyőzőek. A temetőrészlet jellege alapján elképzelhetőnek tartjuk, hogy az apátság a Nagykert utca környékére lokalizálható.

Part of a graveyard was discovered under Nagykert Street in Tata during road construction in 1979. Based on the find material, the graveyard was established sometime in the 11th century. Almost a third of the unearthened burials was a constructed tomb, the preference of which was characteristic of the cemeteries of Benedictine abbeys. Albeit the current scientific consensus has settled with the Benedictine abbey of Tata being somewhere in the area of today's Fürdő Street, the evidence is not conclusive, and the newly discovered graveyard cemetery raises the possibility that the abbey stood in the area of the Nagykert Street instead.

Keywords: Middle Ages, graveyard cemetery, Árpád Age grave finds, constructed tombs, cists, Benedictine abbey

Kulcsszavak: középkor, templom körüli temető, Árpád-kori sírleletek, épített sírok, bencés apátság

Tata a mai Komárom-Esztergom vármegye középső részén helyezkedik el, forrásai és tavai miatt a „Vizek városának” is szokták nevezni. Ezen adottságoknak köszönhető, hogy az emberi megtelepedés minden korszakban jellemző volt a területen. A középkorban Tatától északra egészen a Dunáig vizes, ingoványos terület húzódott, így a fontosabb – Buda, Fehérvár, Győr, Komárom és Esztergom irányába vezető – útvonalak a településnél keresztezték egymást. Más történelmi városokhoz hasonlóan Tata is több kisebb településből olvadt össze az idők folyamán (Schmidtmayer 2011, 192–193, 196–198).

Tata középkori története az írott források alapján

Tata neve először egy 1093-as forrásban fordul elő, melyben az itt álló bencés apátságot említik (Szatmári-Bíró 1977, 39; Szatmári 1979; Szatmári 2004; Schmidtmayer 2011). Az apátság közelében

jöhetett létre a település legkorábbi magja, melynek helyét a mai fő tér, a Kossuth tér környékén sejtik a kutatók (Szatmári 2004, 37). A jó fejlődési lehetőségeknek köszönhetően a 13. században már két Tata nevű falu is volt a területen, Ótata és Újtata, valamint a környéken állhatott Alsófalu és Felsőfalu is (Szatmári 1979, 139). Ekkoriban a falvak az apátság birtokát képezték, majd 1254 körül a Csák nemzetség elfoglalta őket. Tőlük szerezte meg birtokcsere révén a területet Károly Róbert 1326-ban (Schmidtmayer 2011, 192). A 14. század végén adományként kerülhetett a Lackfi család kezébe a térség, akik itt alakították ki birtokközpontjukat. Ebben az időszakban, valamikor 1357 és 1387 között, Ótata mezővárosi rangot kapott (Szatmári 2004, 34).

A települések életébe nagy változást hozott, hogy 1397-ben Zsigmond király kezébe került a terület. Nem sokkal később felépült a királyi mellékrezi-denciaként funkcionáló vár, mely lendületet adott

▷ Received 26.09.2023 | Accepted 20.10.2023 | Published online 16.12.2023

* HUN-REN, Bölcsészettudományi Kutatóközpont, Régészeti Intézet; kovacs.bianka@abtk.hu; ORCID: <https://orcid.org/0000-0002-2273-9207>

** Magyar Nemzeti Múzeum, Nemzeti Régészeti Intézet, Régészeti Tár; libor.csilla@hnm.hu; ORCID: <https://orcid.org/0009-0001-2700-2917>

a környék fejlődésének (Schmidtmayer 2011, 192). Erre utal, hogy 1402-ben már Újtata is mezővárosként szerepel a forrásokban, bár nem bizonyított, hogy ez a település azonos-e a 13. századi forrásokban említettel. Az új város fontosságát mutatja, hogy röviddel ezután, valamikor a 15. század első felében, megtelepedett ott a ferences rend (Szatmári 1979, 167).

A 15. század közepén csaknem ötven évig a Rozgonyi család kezében volt a vár és a hozzá tartozó birtok, így a települések is (Schmidtmayer 2011, 192, 195–196). A vár és a terület jelentőségét mutatja, hogy 1510-ben itt tartották az országgyűlést. A fejlődés íve 1543-ban tört meg, amikor a törökök az egész környéken jelentős pusztításokat okoztak, a bencés apátság és a ferences kolostor megszűnt létezni, és a városok is csak a 17. század folyamán tudtak újjáéledni (Szatmári 1979, 148–150).

Az írott források a területen az ótatai Szent Péter és Pál bencés apátságon és az újtatai ferences kolostoron kívül összesen öt templomot említenek. A 15. századi adatok szerint Ótata plébániatemplomának Szent Kelemen volt a patrocíniuma, és itt állt a Szűz Mária-kápolna is. Az Ótata mellett elhelyezkedő Szentiván település plébániatemploma Keresztelő Szent János védelme alatt állt. Újtatán a ferencesek templomán kívül csak a Szűz Mária-plébániatemplomot említik a források. A mindössze két oklevélben szereplő Szentháromság-templomról nem tudjuk biztosan, hogy melyik településen állt. (A templomok lokalizációjáról később még lesz szó.)

A Nagykert utcai temetőrészlet feltárása

A mai főút 1979-es építése során a Nagykert utcában két lakóházat bontottak el (1. kép). Ezek helyén a markolók kőlappal fedett sírokra bukkantak. A munka leállt, és értesítették a múzeumot. Először római kori temetőre gyanakodtak, így Bíró Endre szállt ki a helyszínre, azonban mikor kiderült, hogy középkori sírokról van szó, Szatmári Sarolta vette át tőle a feltárás irányítását (Szatmári 1979b, 1). Az ásatás párhuzamosan folyt az M1-es autópálya építését megelőző tatabánya-alsógallai avar temető és telep előző évben megkezdett feltárásával (B. Szatmári 1982–1983, 68), ezért Szatmári Sarolta kevesebb figyelmet tudott fordítani a tatai munkára. Ebből adódhat, hogy míg az alsógallai feltárás dokumentációja rendkívül precíz és alapos, addig a Nagykert utcai sok esetben hiányos. Az eredeti rajzok, fényképek felkutatása eredménytelen volt.

A temetőrészlet alaprajza

A sírok nagy része az ásatási terület északi felén mutatkozott, a déli részen mindössze három temetkezés került elő (1. kép). A teljes területen összesen 80 számozott sírt tártak fel. A sírok elhelyezkedése, a sok egymásra temetkezés egy templom körüli temetőnek a templomtól délkeletre eső részére utalt. Az ásatás nem terjedt ki az egész temetőre, és a templom maradványait sem sikerült megtalálni (Szatmári 1979b).

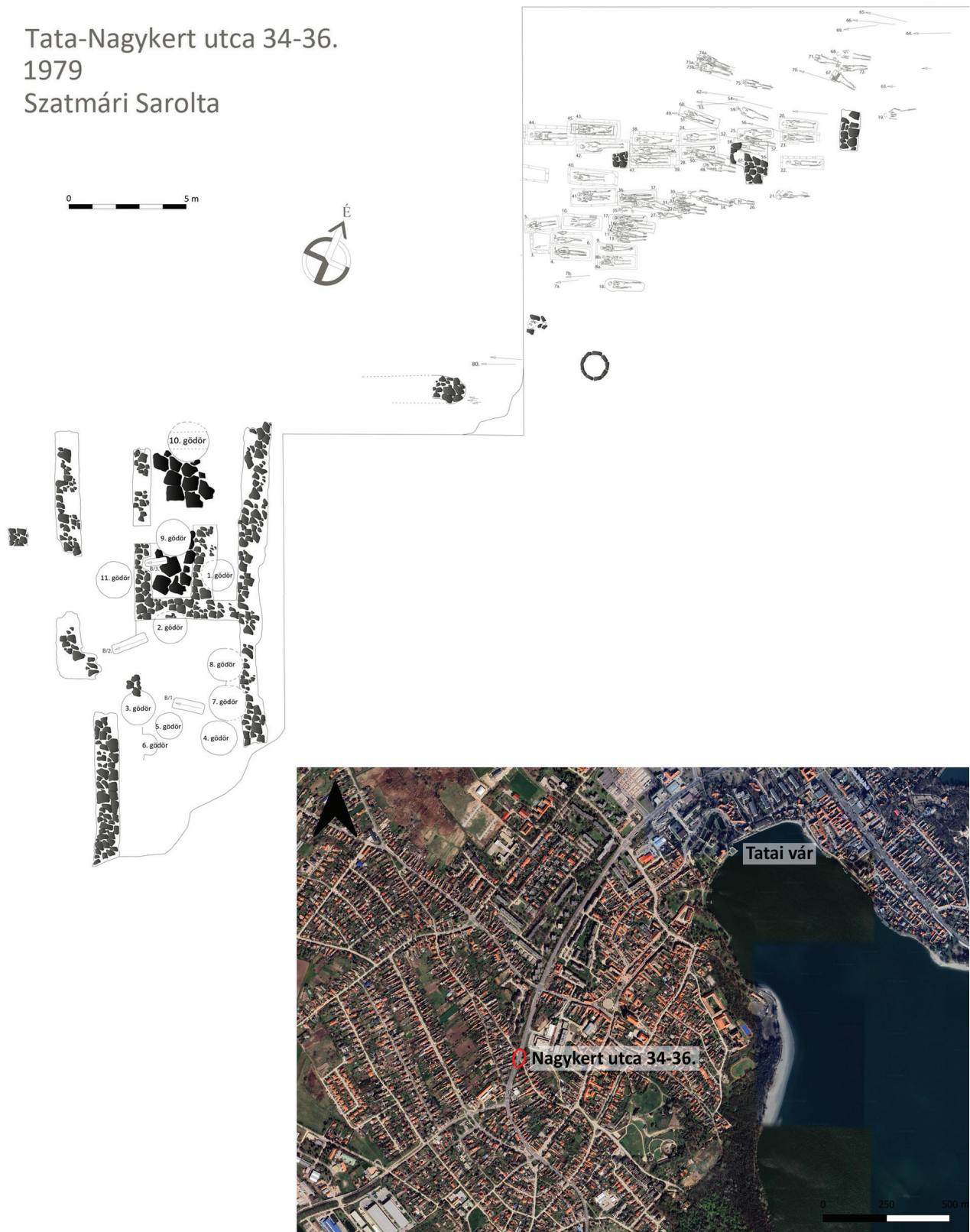
Temetkezési szokások

A feltárt temetkezések tájolásuk alapján két csoportra oszthatók. A sírok többsége Ny/DNy–K/ÉK-i tájolású, de a temetőrészlet északi felén jelen van egy ettől egyértelműen eltérő, Ny–K-i tájolású sírcsoport is. Rendellenes irányú temetkezés nem fordult elő a feltárt területen.

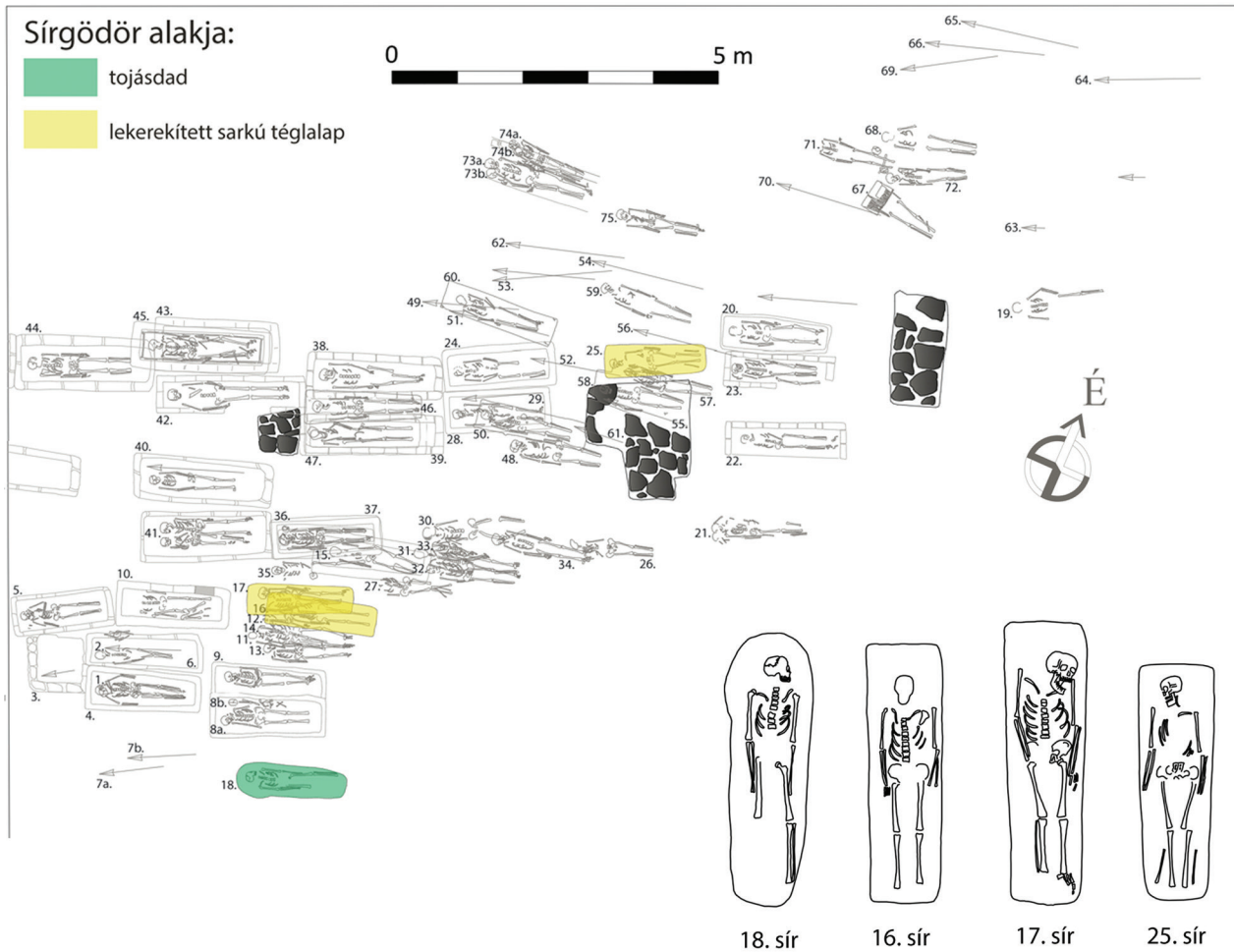
A sírgödör kialakítását tekintve is két nagyobb csoportot lehet elkülöníteni. A halottak nagyobb részét – kicsivel több mint kétharmadát – egyszerű, földbe ásott sírokban helyezték végső nyugalomra. A sírgödör alakját a sok egymásra temetkezés miatt csak négy esetben sikerült megfigyelni. Ebből három lekerekített sarkú téglalap (16., 17. és 25. sír), míg egy tojásdad alakú (18. sír) volt (2. kép). (Az összesítő térképen a feltárt terület nyugati részén, az épületmaradványok között előkerült három sír körül vonal látható, ami a sírgödör alakjának jelzésekként is értelmezhető, azonban mivel ezekről a sírokról nem készült sírrajz, és az ásatási naplóban sem szerepel a sírgödörök leírása, így nem biztos, hogy valóban a sírgödör vonalát jelölik.)

A másik csoportot az a 23, kőből épített, kőlappal fedett, illetve egy kisebb, fülkeszerű épített sír alkotja, melyeknek köszönhetően az ásatás megindulhatott. Ezek a temetkezések az összes sírnak majdnem az egyharmadát jelentik (3. kép). Bár pontos leírásuk nem történt meg a helyszínen, a rajzok és a fényképek alapján úgy tűnik, hogy a kőkereteket nagyobb, kváderszerű, hasított kötömbökből készítették. Egy esetben lehetett megfigyelni, hogy az épített sírt egy másikhoz építették hozzá, egyik faluk közös volt (8. és 9. sír). A sírok alja közvetlen volt, egy kivételével (43. sír), mely abban is eltért a többitől, hogy oldalát belül bevakolták. Két épített sírnek nem volt fedele (38. és 39. sír), a többit egy-egy tömbből kialakított, egyszerű, díszítetlen, hasított, durva felületű fedlap borította. Ezen fedlapok és az oldalfalak ún. „gere-

Tata-Nagykert utca 34-36.
1979
Szatmári Sarolta



1. kép. A feltárás összesítő alaprajza és a temető elhelyezkedése Tatán belül
Fig. 1. Survey map of the excavation and the position of the graveyard cemetery within Tata today



2. kép. A sírgödörök alakja

Fig. 2. Grave pit shapes (green: ovoid, yellow: rectangular with rounded corners)

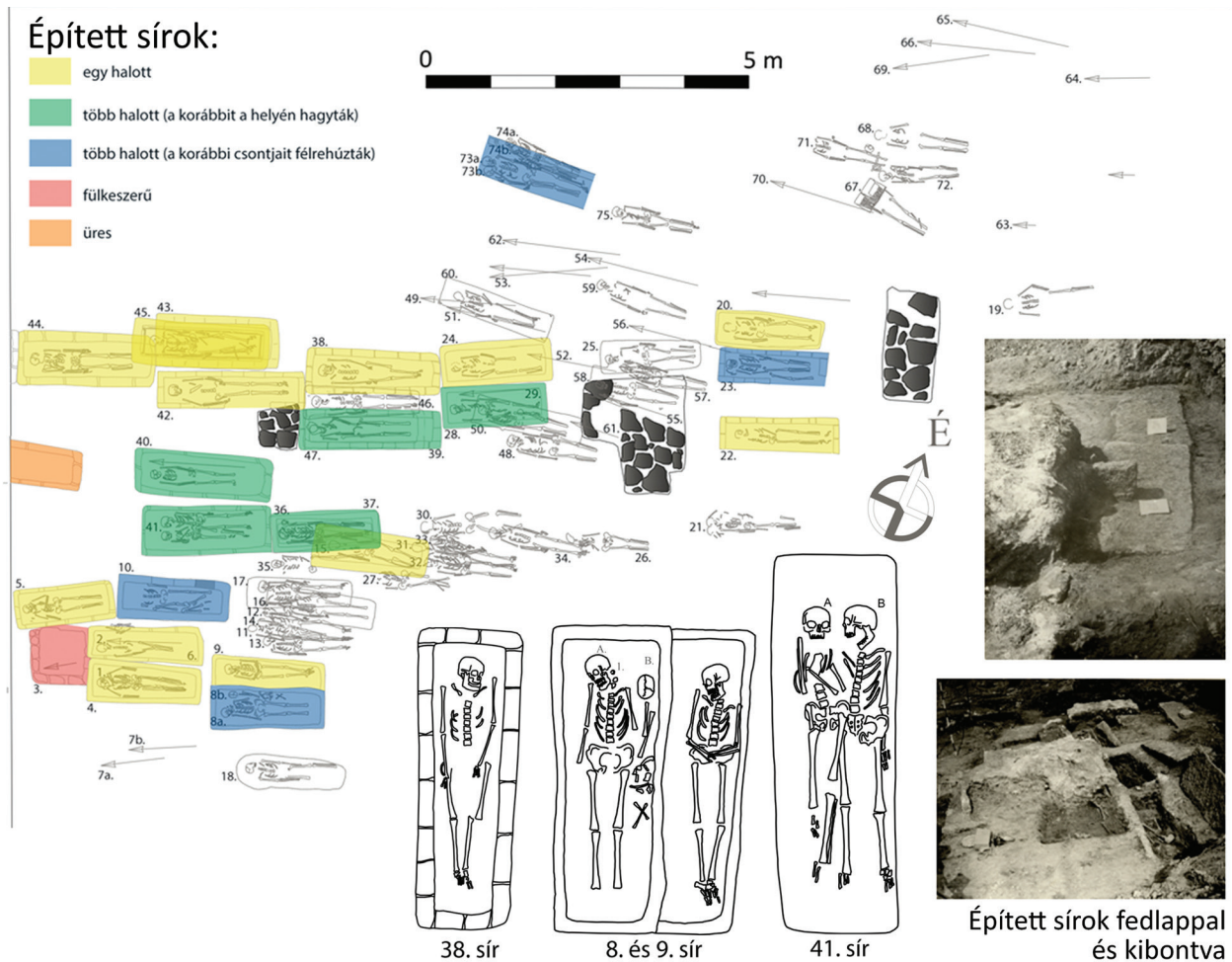
csei vörös márványból”, azaz vörös mészkőből készültek. Lóvei Pál kutatásai alapján ezt a mészkőfajtát a korai időszakban mindig az egyházak legfontosabb temetkezési helyein használták (Lóvei 1992, 6–7). Lehetséges, hogy itt is erről van szó, bár ez a kőzet Tatán, a lelőhelytől mindössze 500 méterre fekvő Kálvária-dombon is fellelhető, így könnyen elérhető volt. Kérdés, hogy a fedlapok egykor látszottak-e, vagy a föld alatt voltak – az ásás során ilyen irányú megfigyelés nem született. De két sír fedlapján újabb temetkezés feküdt, valamint a kőlapok egyszerű kivitele és a környező földsírok több esetben eltérő tájolása együttesen arra utal, hogy a sírok fedlapjai a temető egykori járószintje alatt lehettek.

Sírmélységet csak öt esetben jegyezték fel: az 5. sír 180 cm, a 46. sír 90 cm, a 71. sír 94 cm, a 72. sír 123 cm, a 73. sír pedig 67 cm mélyen volt.

Koporsóra utaló nyomot a sírok kevesebb mint egynegyedében sikerült megfigyelni (4. kép), legtöbbször csak a szögek alapján lehet következtetni az

egykori koporsóra. A szögek egyaránt előfordultak az egyszerű földsírokban (hét sír) és az épített sírokban (öt sír). Szintén koporsóra utalnak a mindössze két sírban előforduló vaspántok (45. és 46. sír). Ezek a koporsó sarkain, illetve a hosszabb oldalain helyezkedtek el, így pontosan kirajzolják annak alakját, melyet előbbi esetében az előkerült famaradványok is megerősítenek. A 45., épített sírban a koporsó szabályos téglalap alakú volt, míg a 46., földbe ásott sírban a láb felé szűkülő trapéz. Fanyomok ezeken kívül csak két földbe ásott sír (50. és 60. sír) esetében maradtak meg, mindkettő koporsó szabályos téglalap alakú volt, az utóbbit szöggel erősítették meg.

A 67. sírban a halott fölött egy festett fatábla maradványa feküdt, a szélén bronzszegecsekkel. A leletet a múzeumba szállították, de olyan rossz állapotban volt, hogy nem sikerült megmenteni. Az ásató a táblát ikonként értelmezte (Szatmári 2004, 38). A kb. 55 × 35 cm nagyságú tábla, melynek méreteit a naplóban nem rögzítették, a sír rajza alapján a bordák fölött feküdt,



3. kép. Épített sírok

Fig. 3. Stone cist graves (yellow: single body; green: multiple bodies, the older ones remained in place; blue: multiple bodies, the remains of the older ones were pushed aside; pink: niche-like; orange: empty grave). Bottom-right: cists before and after removing the stone slab covers

mindkét irányban túlnyúlva a karcsonatokon (Szatmári 1979b) (4. kép). A tárgy méretei és elhelyezkedése alapján véleményünk szerint inkább a koporsó fedelét díszíthették festéssel, és annak egy részlete maradt meg a szerencsés körülményeknek köszönhetően a földben. Mindezek alapján a temetőben legalább 16 koporsós temetkezéssel lehet számolni, melyek között épített és földsírok egyaránt megtalálhatók.

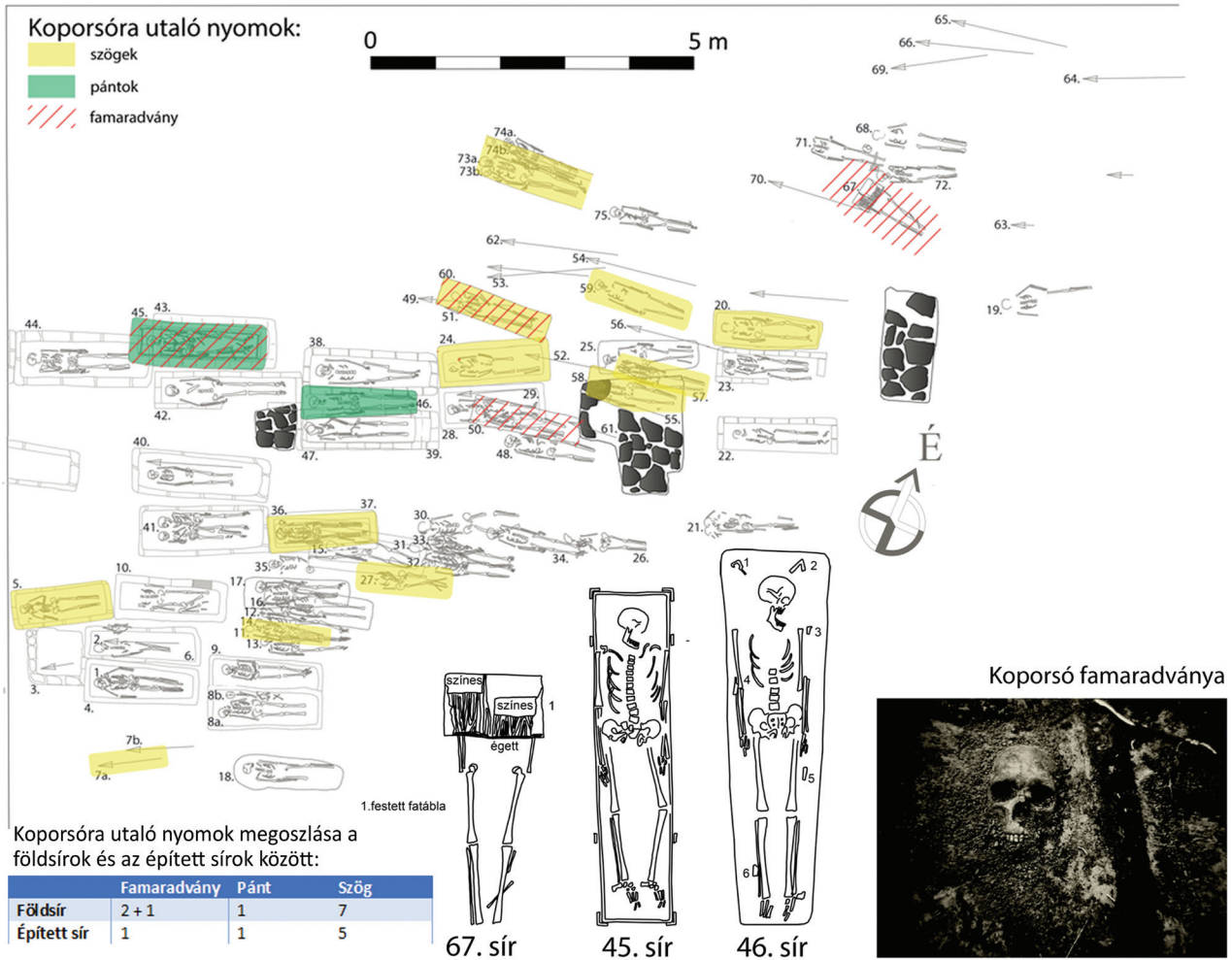
A váz helyzete a bolygatatlan temetkezések esetében minden esetben háton fekvő, nyújtott. A kartartás csak 37 sírnál volt megfigyelhető (5. kép), a többinél a karcsonatok hiányosan kerültek elő. 23 váz karjai a test mellett nyújtva feküdtek, 11 sír halottainak alkarjait enyhén a medencére hajlították. Egyéb esetek (behajlított, keresztbe tett alkarok; az egyik alkar behajlítva a mellkason, a másik nyújtva; a karok a testtől távol, könyökben enyhén behajlítva) csak egy-egy sírban fordultak elő (Szatmári 1979b).

A sírok leletei

A dokumentáció alapján összesen 12 sírban találtak mellékletet (6. kép). További két sír csontjai közül a mosás során kerültek elő leletek: egy csont késnyél (7/A. sír), illetve Árpád-kori kerámiatöredékek (7/A. és 24. sír). Ezek helye azonban a sírban nem ismert, így bizonytalan, hogy valódi mellékletekről van-e szó. A leletek egy részét leltározatlanul a múzeum állandó kiállításán mutatták be (az S végű karikák esetében ezért nem sikerült azonosítani, hogy melyik darab melyik sírból került elő), másik része pedig az idők folyamán elveszett.

Viseleti tárgyak

Viseleti tárgyat összesen kilenc sírban találtak, ebből hat tartalmazott karikaékszereket (7. kép). Az 5. sírban a fej két oldalán, a fül tájékán egy-egy aranyból



4. kép. Koporsóra utaló nyomok

Fig. 4. Coffin traces (yellow: coffin nails; green: metal bands; red hatched: wood remains). Bottom-left: distribution of coffin remains amongst cists and shaft graves; bottom-right: wood remains from a coffin

készült karika feküdt. A karikák kerek átmetszetű, vékony huzalból készültek, egyik végükön és azal szemben, az ív középső szakaszán egy-egy apró gömbszelvény, a karikák alsó ívén egymás mellett két kis hurok. A hurkokba egykor láncos csüngőt akasztottak, ahogyan az a kelebiai kincs ép példányán is látható (Hatházi 2005, 1. t. 1–2; Hatházi 2009, 13. kép 1). Az esztergom-prímás-szigeti apácakolostor temetőjének 288. sírjából hasonló ékszer karikapárja került napvilágra (Lovag 2014, 70, 24. t. 10).

A dokumentáció szerint négy sírban volt S végű karika (6., 58., 69. és B/1. sír), ezek közül jelenleg csak két sír leletei lelhetők fel a múzeum gyűjteményében. Az egyik karika vékony ezüsthuzalból készült, jelenleg három darabra van törve, és az S vége is sérült; a másik szintén ezüsből készült, bordázott, többszörös S végű példány. (A fentieknek megfelelően nem lehetett azonosítani, hogy a két meglévő

S végű karika a négy közül melyik két sírből származik.) A 8/A. sírban valószínűleg egy vastagabb huzalú, kis méretű, egyszerű karika volt. (A sírrajz alapján sima karika volt a fül tájékán, így az állandó kiállítás egyetlen ilyen leletével azonosítottuk.) A fejékszerek közé tartozik még egy poliéderes végű bronz fülbevaló, mely szintén a sírok leletei között volt kiállítva. Az ásatási naplóban csak egy helyen említik bronz fülbevalót, a B/1-es sírnél, így valószínű, hogy a fülbevaló ebből a sírből származik. (A sírről rajz és fénykép nem készült, így az azonosítás bizonytalan.)

Az 50. sírban, mely az egyszerű földsírok közé tartozott, egy 40–49 éves nő váza feküdt, a mellkasán egy ép ereklyetartó mellkeresztrel (7. kép). A kereszt egyik oldalán Mária látható redőzött ruhában, a másikon Krisztus kiterjesztett karú ábrázolása. A Máriát ábrázoló oldala erőteljesen, a másik kevés-



5. kép. Kartartások

Fig. 5. Hand positions (green: stretched along the body; yellow: slightly bent, on the pelvis; blue: a lower arm bent; pink: bent, crossed lower arms; orange: arms far from the body, slightly bent in elbow)

bé kopott. Felfüggesztője és zárószerve hiányos. A kereszt belsejében az ásatáson tömjén nyomait vélték felfedezni. Akasztóján bőrnymokat figyeltek meg, melyek később megsemmisültek (Szatmári 1979b). A kereszt belsejéből származó anyag a múzeum természettudományi gyűjteményében található. A szenült, rossz megtartású maradványokról az archaeobotanikai vizsgálat csak valószínűsíteni tudta, hogy a keserűfűfélék növény családjába (Polygonaceae) tartozik. (Az ásatás során elcsomagolt archaeobotanikai anyagot Merkl Máté dolgozza fel. Ezúton is köszönjük neki, hogy rendelkezésünkre bocsátotta előzetes eredményeit.)

Gyűrűt két női sírban találtak (8. kép). Az egyik egy ezüst fejesgyűrű (59. sír). Karikája kissé kiszélesedő díszítetlen pánt, amely rovátkolt lemezzel csatlakozik a csonkagúla alakú fejhez. A gúla oldalapjain poncolt, rovátkákkal kitöltött háromszögek sora fut körbe. A fejen téglalap keretben négy lábú állat (szarvas?) látható. A másik, cikcakkvonalban beütögetett pontokkal díszített (B/1. sír) gyűrű bronzból készült.

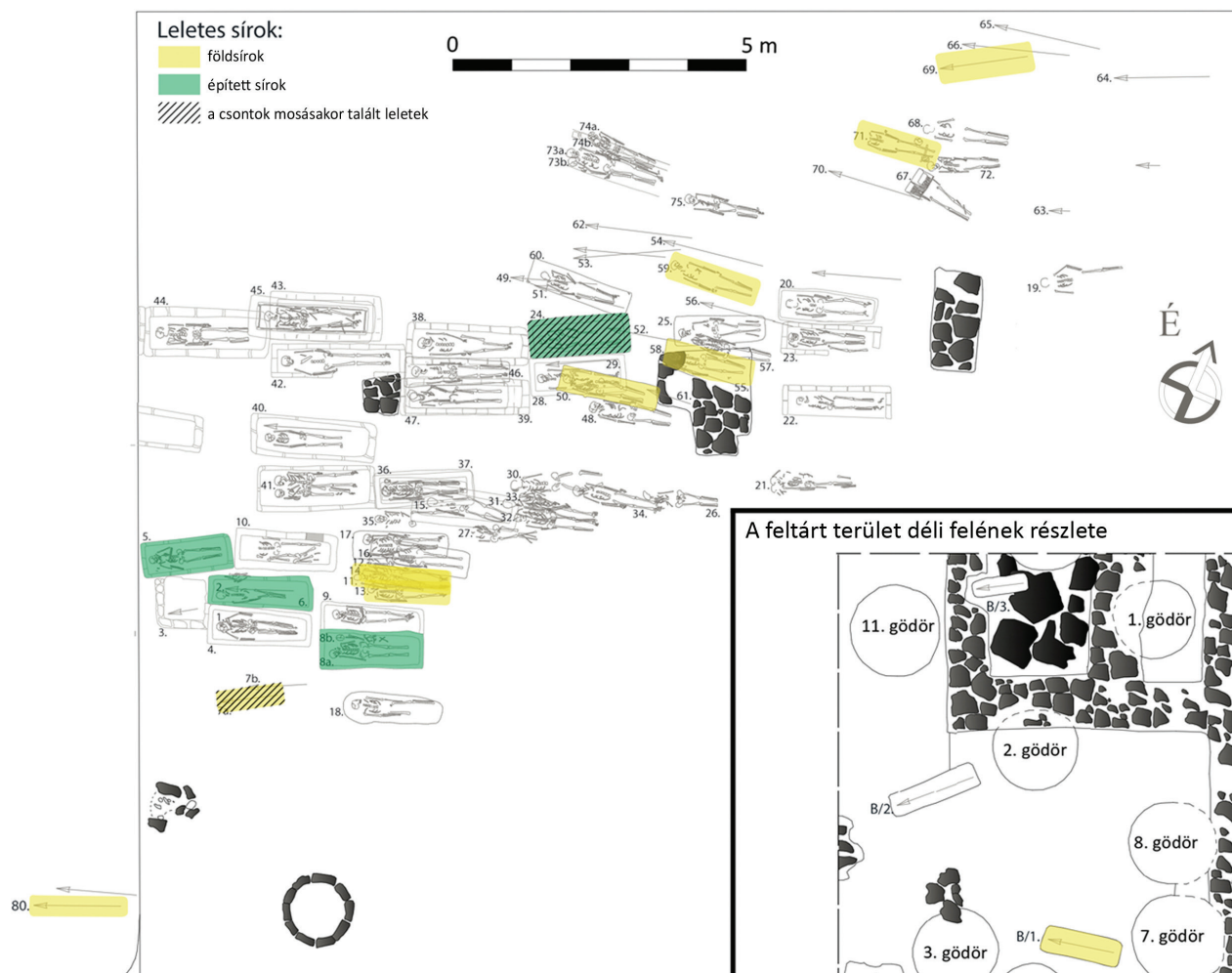
A viseleti elemek közé tartozott még egy vascsat is a 13. sírből, amely az ásatás óta elveszett.

Használati tárgyak

Használati tárgy is csekély mennyiségben került elő a sírokból. A 7/A. sír csontjainak mosáskor talált, csont borítású késnyél a nyéllemezes típusba tartozik (Gere 2003, 71, 93. t. 3–5) (8. kép). Egy kulcs került még elő a 11. sírből, és a 71. sírből egy vaspánt, melyek ma már szintén nincsenek meg.

Kerámiát (8. kép) két sírban találtak: a 14. sírban egy kora Árpád-kori edénytöredéket; a 71. sír kerámiája elveszett. Továbbá a 24. sír csontjainak mosáskor találtak még szintén erre az időszakra keltezhető töredékeket, de szerepel köztük egy későbbinek tűnő, gyorskorongolt darab is.

Érme a sírokból mindössze egy darab, egy fél pénz került elő (80. sír). A 80. sírről nem készült rajz, így a pénz pontos előkerülési helye nem ismert (az ásatási naplóban csak az előkerülés tényét rögzítették). A leadott dokumentációban az 5. sír rajzán is szerepel egy „obolusként” említett pénz, azonban ez utólagosan át



6. kép. Leleteket tartalmazó sírok

Fig. 6. Burials containing grave finds (yellow: shaft graves; green: cists; black hatched: finds discovered during the cleaning of the bones). Bottom-right: detail of the southern zone of the excavation area

lett húzva tollal, így valószínűleg kiderült róla, hogy nem pénzről van szó. A dokumentáció alapján az 5. és a 6. sír környékén kevert földben szintén találtak egy 13. századi pénzt. Jelenleg egyik darab sincsen meg (Szatmári 1979b).

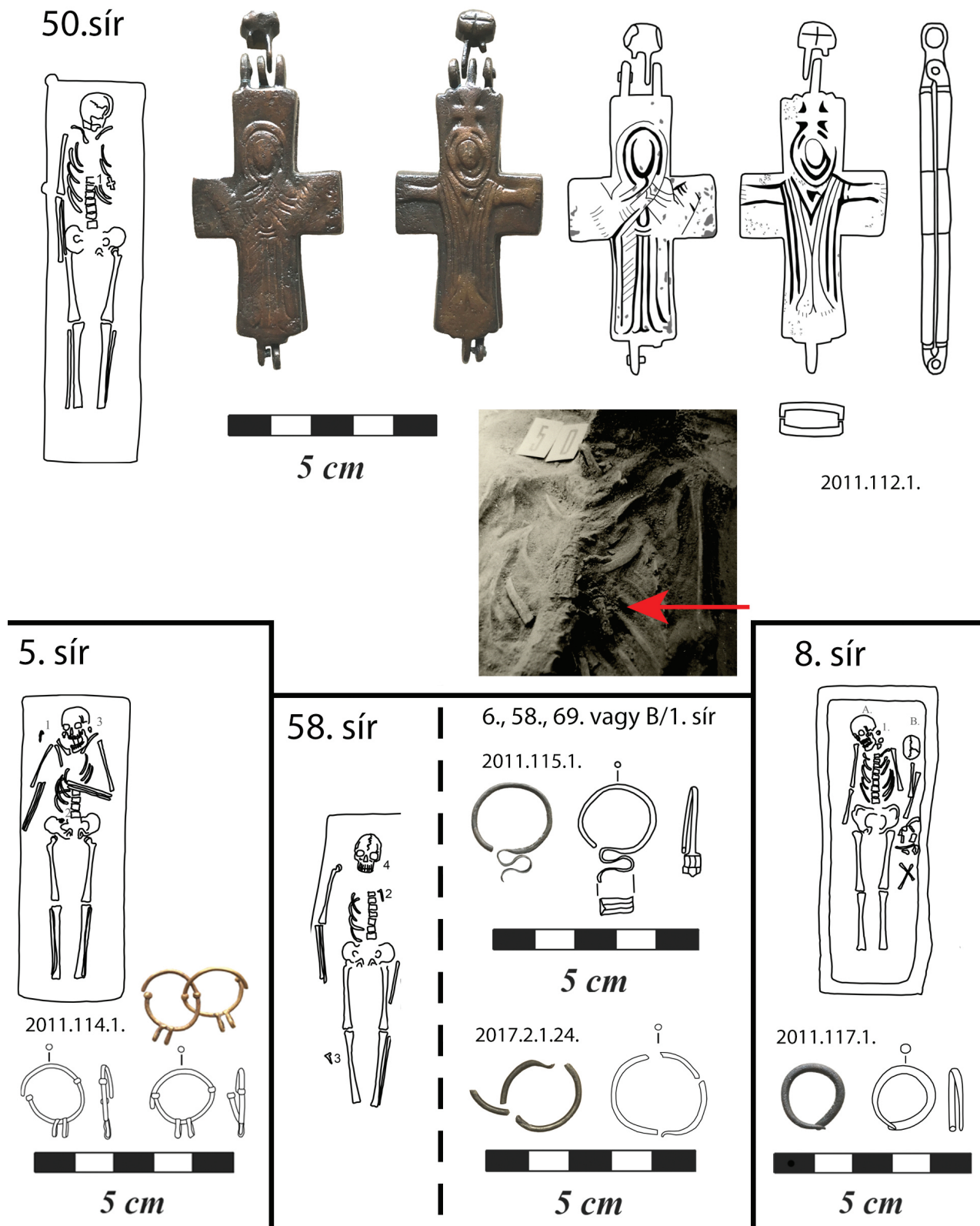
A mellékletet tartalmazó sírok közül valószínűleg mindössze négy volt férfisír (11., 13., 14. és 80. sír), a többiben nő feküdt.

A temető rész használatának rendje

Bár az egymásra temetések nagy száma alapján egyértelmű, hogy templom körüli temetőről van szó, ennek ellenére megfigyelhető, hogy a sírok eleinte sorokba rendeződtek, melyeket a későbbi temetkezéseknél is igyekeztek megtartani. Hasonló jelenséget figyeltek meg az esztergom-prímás-szigeti bencés apácakolostor templomtól délre eső részén is (Lovag 2014, 78–80). Az épített sírba temetett egyének

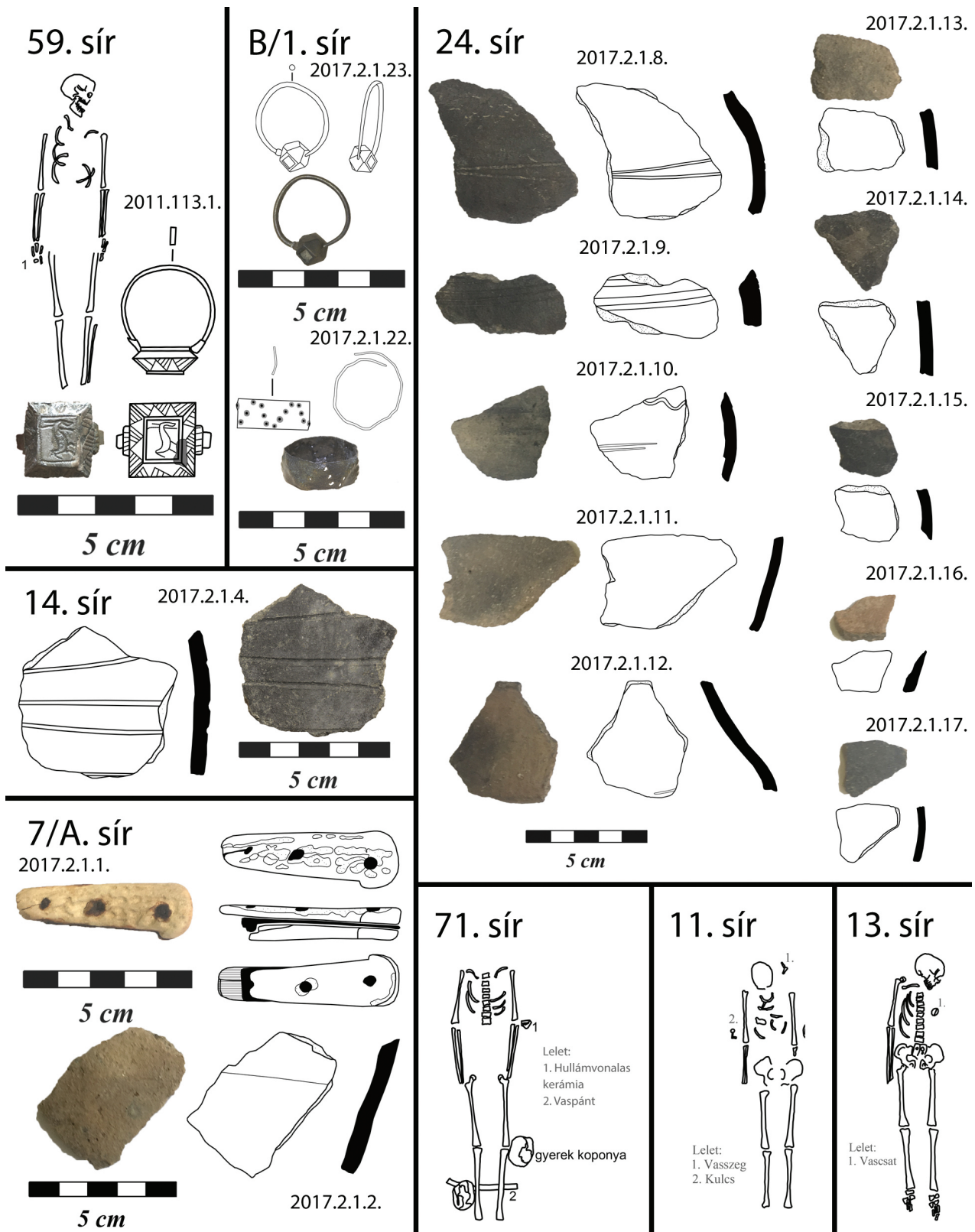
száma változó volt (3. kép), leggyakrabban egy halott került a kőkeretbe, egy esetben nem volt benne csontváz, kilenc sírba pedig több egyént temettek el. Ez utóbbiak egy részénél (8., 10., 23. és 73. sír) megfigyelhető volt, hogy a csontokat félrehúzták, amikor az új halottat a sírba helyezték. Egy sírnak csak a leírásában szerepel a másik csontváz, a rajzon nem látszik (40. sír). A 39. sírban felnőtt és gyermek csontjai voltak összekeveredve, alattuk pedig egy másik temetkezés helyezkedett el az épített sírban (47. sír). Három esetben (28–29., 36–37. és 41/A–B. sír) szintén a helyén hagyták a korábban elhunytat, ráhelyezve a másik holttestet (Szatmári 1979b). Genetikai vizsgálatok hiányában minden ilyen utántemetésnél feltételezhető, hogy az elhunytak rokoni kapcsolatban lehettek.

Feltűnő még a temető részlet északi részén megfigyelhető, kissé eltérő tájolású sírcsoport. Soros temetőinkben az eltérő tájolású sírcsoportok többnyire



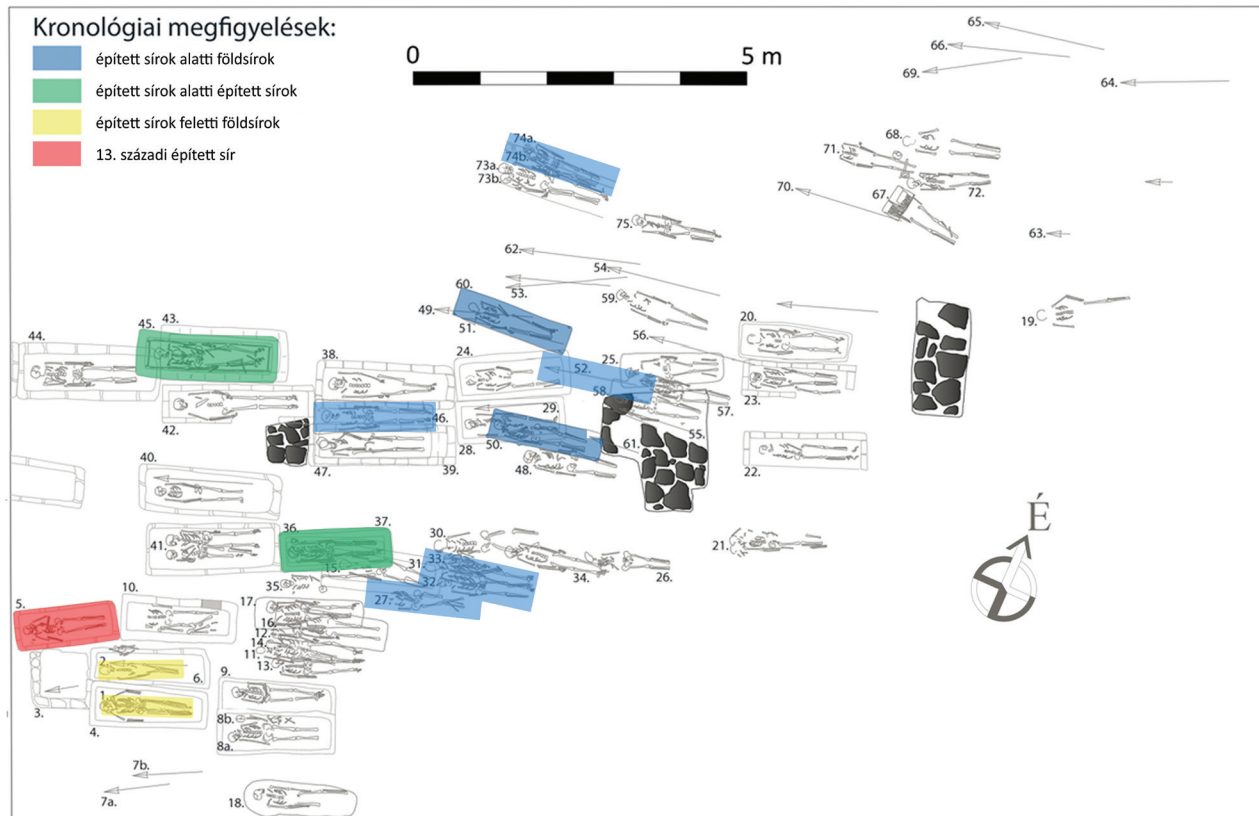
7. kép. Sírleletek 1. 50. sír: 2011.112.1.; 5. sír: 2011.114.1.; 8. sír: 2011.117.1.; 6., 58., 69. vagy B/1. sír: 2011.115.1. és 2017.2.1.24.

Fig. 7. Grave finds 1. Grave 50: 2011.112.1.; Grave 5: 2011.114.1.; Grave 8: 2011.117.1.; Graves 6, 58, 69 or B/1: 2011.115.1. and 2017.2.1.24.



8. kép. Sírleletek 2. 59. sír: 2011.113.1.; B/1. sír: 2017.2.1.23. és 2017.2.1.22.; 14. sír: 2017.2.1.4.; 24. sír: 2017.2.1.8–17.; 7/A. sír: 2017.2.1.1. és 2017.2.1.2.

Fig. 8. Grave finds 2. Grave 59: 2011.113.1.; Grave B/1: 2017.2.1.23. and 2017.2.1.22.; Grave 14: 2017.2.1.4.; Grave 24: 2017.2.1.8–17.; Grave 7/A: 2017.2.1.1. and 2017.2.1.2.



9. kép. Kronológiai megfigyelések

Fig. 9. Chronological observations (blue: shaft graves under cists; green: cists under cists; yellow: shaft graves above cists; pink: 13th-century cist)

egy-egy kisebb közösségi egységhez köthetők, melyek általában rokoni kapcsolatban álltak egymással (Szőke, Vándor 1987, 55, 88–89). Ez az értelmezés a tatai temetőrészletnél tapasztalt eltéréssel kapcsolatban egyelőre további bizonyításra szorul.

Időrend

A temető időrendjének meghatározásához a kiindulási pontot az előkerült leletek adják. Az egyszerű bronzkarikák S végű társaikkal együtt az Árpád-kori köznépi viselet jellegzetes darabjai, pontosabb keltezésük a tatai temetőtöredéken belül nem lehetséges. A bordázott, többszörös S végű karika a 11. század második felétől jelent meg, és a 12. században folyamatosan jelen volt a temetőkben (Szőke, Vándor 1987, 51–52). Az arany karikapár egy láncos-csüngős fülbevalóhoz tartozott. Hasonló, bizánci-balkáni eredetű ékszerek tatárjárás kori kincsleletekben tűnnek fel a Kárpát-medencében (Jakab 2007, 205–253, 5. kép, 9. kép, 11. kép, I. t. 1; Jakab 2011, 106, I. t. 1). A fentebb említett keletiből párhuzam is a kincs 13. századi rétegéhez tartozik (Hatházi 2009, 74). Ennek megfelelően valószínűleg a tatai példányok is a 13. századra keltezhetők.

Formájukban hasonló, poliédrikus végű, aranyból, ezüsből és bronzból készült fülbevalók például a Nemzeti Múzeum gyűjteményében találhatóak, azonban azok jóval korábbra datálhatók, 5–6. századiak (Hampel 1905, 358–359, Figs. 954–958; Eger 2005, 437–471). Ha a tatai darab valóban a sírok leletei közé tartozott, akkor mindenképpen „Altstück”-ként kell értelmeznünk. Figyelembe véve az ásás körülményeit, a dokumentáció hiányosságait, a sír tájolását és azt, hogy távolabb helyezkedik el a sírok többségétől, nem zárható ki teljesen az sem, hogy egy 5–6. századi temetkezésről van szó.

A tatai bronz pántgyűrűhöz hasonló darabok 10–11. századi temetőinkből is ismertek (M. Nepper 2002, 153. t. 10; Horváth 2014, 49. t. 4, 56. t. 6). A fejes gyűrű legközelebbi párhuzamát az ószéplaki (Krasno, Szlovákia) temető 168. sírjában V. István (1270–1272) denárja keltezi (Krupica 1978, 210, XXI. t. 23; hasonló darabok sokszögletű alaplappal: Ruttkay 1978, 73, 97).

Az ereklyetartó mellkereszt a szentföldi (jeruzsálemi) típusba tartozik. Hasonló Vésztőn került elő, mely Szent László-érmekkel (1077–1095) volt együtt. Lovag Zsuzsa szerint az ilyen magyarorszá-

gi keresztet a 10–11. századra keltezhetőek (Lovag 1999, 11, 23, Abb. 2a–b).

A csontborítású késnyélhez hasonló darabok az ozorai várból kerültek elő, melyet Gere László a 16–17. századra keltezett (Gere 2003, 71, 93. t. 3–5). Azonban mivel a tárgy a sír csontjainak mosásakor került elő, valószínűnek tűnik, hogy a tatai darab nem melléklet volt, hanem csak a csontok közé keveredhetett. A sírokhoz köthető 11–12. századi edénytöredékek esetében, ahogy láttuk, szintén kérdéses, hogy valódi mellékletekről van-e szó.

A melléklet nélküli sírok időrendjének meghatározásakor gondot jelent, hogy a sírmélységeket csak öt esetben jegyezték fel. Így az eltemetések sorrendjének meghatározását csak a naplóban rögzített egymásra temetési sorrendek figyelembevételével lehetett megkísérteni. Az egyértelmű, hogy a földsírok egy részét korábban létesítették az épített síroknál. Több ezt alátámasztó szuperpozíció is megfigyelhető, így a 15. épített sír ráfedett a 27. és 31–33. sírokra, a 24. épített sír az 52. és a 60. sírokra, a 28–29. épített sír az 50. sírra, a 38. és 39. épített sírok a 46. sírra, illetve a 73. épített sír a 74. sírra. Tovább nehezíti a helyzetet, hogy az épített sírokba többször is temetkeztek, így a mellettük elhelyezkedő, földbe ásott sírokhoz képest problémás az időrendjük meghatározása. Az bizonyos, hogy a mellkeresztet tartalmazó 50. sír a legkorábbi sírok közé tartozott. Eltemetésének ideje a kereszt erőteljes kopottságát figyelembe véve leghamarabb a 11. század végén történhetett. Elképzelhető, hogy más, a környékén elhelyezkedő földsírok is a korai temetkezések közé tartoznak (pl. 60. sír), illetve a gyűrű alapján talán a B/1-es sír is ide sorolható. Ezeknek a korai síroknak a környékére egy ideig még temetkeztek (48., 57., 58. sírok), majd a helyük később feledésbe merült, hiszen más tájolású sírok, illetve egy falmaradvány is felülrétegezte őket. Az épített sírok esetében mindenképpen hosszabb ideig tartó temetkezési gyakorlattal kell számolni, melyet egyrészt az 5. sír 13. századra keltezhető arany karikaékszerpárja támaszt alá. Másrészt két esetben is előfordult, hogy épített sír alatt egy másik épített sír került elő (45. sír a 43. sír alatt, illetve a 36–37. sír a 15. sír alatt), ami szintén egy hosszabb ideig divatos szokás mellett szól. Az épített sírokkal párhuzamosan továbbra is létesítettek földsírokat, amire az 59. sír 13. századi gyűrűje utal.

Feltűnő a 14–15. századi leletanyag hiánya, ez azonban a megtalálás körülményeiből is adódhat. A feltárt sírok között két példa is volt arra, hogy az épített sír fedlapjára temetkeztek egyszerű, földbe ásott

sírba (1. sír a 4. épített sír és a 2. sír a 6. épített sír fedlapján). Ilyen temetkezés több is lehetett, mivel a dokumentáció alapján számos sír elpusztult, mire a régészek a helyszínre értek: „Sajnos az előzetes földmunkák során számos sír tönkrement, annak ellenére, hogy elég korán jelentették. A földgépek ugyanis egy széles sávon maguk előtt tolták a mintegy 7,5 m-es feltöltést, mire észrevették, hogy itt miről van szó, tönkrementek ezen a szakaszon a sírok” (Szatmári 1979b). Esetleg a temető 16. században való használatára utalhat a 7/A. sírhoz kötődő csontborítású késnyél jelenléte.

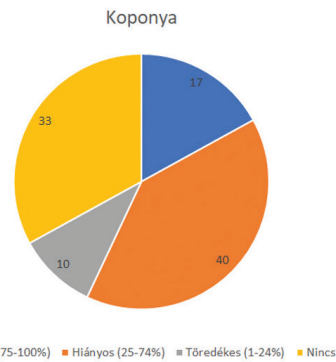
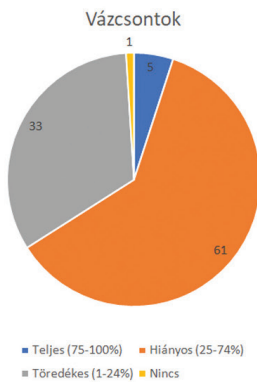
A temetőrészlet embertani maradványainak antropológiai vizsgálata

További információt szolgáltatott az eltemetett egyenekről az antropológiai vizsgálat (10. kép). A feltárás óta eltelt majdnem negyven év során a temető embercsontanyagát többször költöztették, illetve újra is csomagolták, ami sajnos információvesztést, illetve keveredést okozott. A dobozok feliratai alapján nincs meg az összes sír anyaga, a hiányzó sírok: 1., 2., 4., 6., 15., 36., 62., 63., 64. és 66. sír. A feldolgozás során derült ki, hogy a feliratokon szereplő sírszámok sincsenek mindig összhangban az ásatási dokumentációval, így sajnos a csontanyag egyénekenkénti értékelése nem lehetséges.

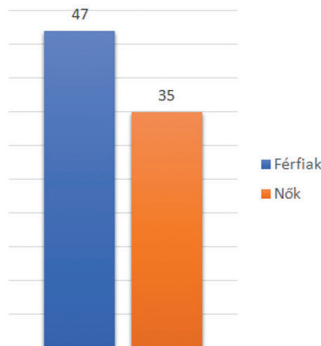
A feldolgozott csontok összesen minimum 95 egyénhez tartoztak. A csontanyag állapota jó megtartású volt, ám maguk a vázak hiányos állapotban maradtak meg. A nők és a férfiak megoszlása 43–57%, azaz némi eltérést mutat. A gyermekek más középkori temetőkhöz képest nagyon alacsony számmal képviseltetik magukat. Az általában megfigyelt 30–40%-os aránnyal (László 2018; Libor 2018; Libor, Mateovics-László 2022) ellentétben ez esetben csupán 14%-ban volt jelen az infans korosztály. Ennek több oka is lehetett: egyrészt a feltárási körülmények; másrészt mivel csak egy részletét tárták fel a temetőnek, elképzelhető, hogy erre a területre nem temettek gyermekeket nagy számban. Az elhalálozási kort nézve leginkább a 30–49-es korosztály dominál, ilyen szempontból a nők és a férfiak esetében nincs jelentős eltérés.

A patológiai vizsgálatok során feltűnt, hogy a vizsgálható egyének 40%-án látható volt a Schmorl-sérv (Schmorl-hernia) nyoma. Ezen elváltozás oka kérdéses, akár veleszületett zárólemez-gyengeség, súlyos trauma, de akár a folyamatos megterhelés hatására is kialakulhat (Üstündağ 2009). A gerincosz-

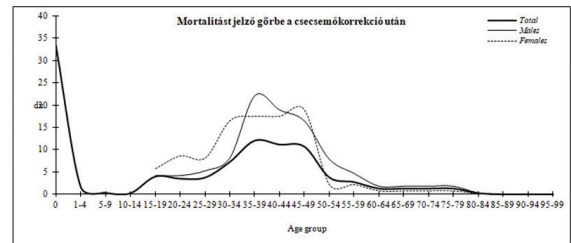
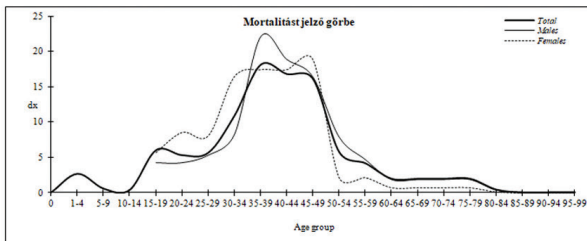
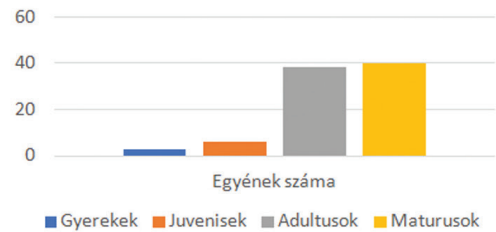
A csontvázak megtartása:



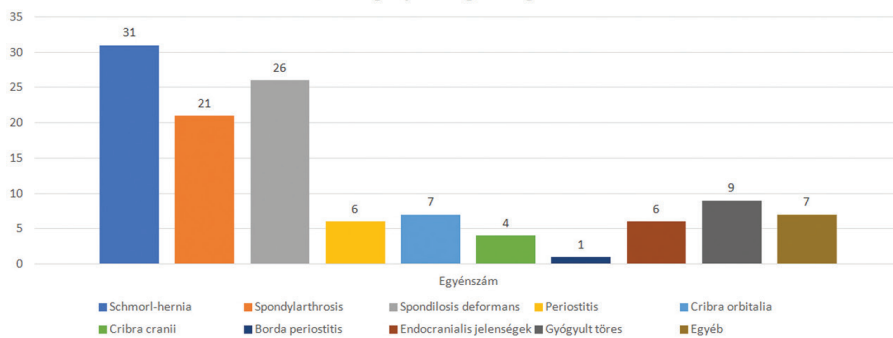
Nemek megoszlása



Korcsoportok szerinti megoszlás



Patológiai jelenségek megoszlása



10. kép. Az antropológiai vizsgálat eredményei (készítette: Libor Csilla)

Fig. 10. Results of the anthropological evaluation (by Csilla Libor). Top: preservation of the anthropological material (left: postcranial bones, right: skulls); top-centre: left: sex distribution, right: age distribution; bottom-centre: left: mortality curve, right: mortality curve corrected with newborns; bottom: distribution of pathological lesions

lopot érintő degeneratív eredetű elváltozások vizsgálata során 27%-ban fordult elő a csigolyák hátsó kisízületi gyulladása (spondylarthrosis) és 33%-ban spondylosis deformans. A csigolyatest csontos peremén kinövések, csőrök, kapcsok (spondylophyták) keletkeznek. Ezek a jelenségek elsősorban folyamatosan terhelt csigolyákon jelennek meg, valamint a kor előrehaladtával, az életmódnak köszönhetően lesznek súlyosabbak. Csonthártyához köthető gyulladással elváltozások (periostitis), azaz csonthártyagyulladás kevés esetben volt látható, akkor is a hosszúcsontok diafizisein, illetve egy esetben bordákon is. Ez az elváltozás a szervezetben lévő gyulladás miatt fordulhat elő a test bármely részén, illetve trauma révén is kialakulhat. Gyógyult törések nyoma az egyének csupán 11%-ánál volt megfigyelhető. Összességében elmondható, hogy a patológiai elváltozások (Ortner 2003) nem utalnak kifejezetten rossz életkörülményekre.

A temetőrészlet „társadalma”

Amint láttuk, a sírokban talált csekély számú leletanyag főként a köznép körében elterjedt ékszerekből, illetve használati tárgyakkól állt.

Az épített sírokba való temetkezés szokása magasabb társadalmi helyzethez kapcsolódhat, erre azonban a viseleti tárgyak közül egyedül az 5. sír aranykarikapárja utal (Jakab 2007, 267; Jakab 2011, 110). A másik háromban lelt S végű, illetve sima karikák az átlagos köznépi ékszerek körébe tartoznak. Ezek – bár ezüstből készült is van köztük – önmagukban nem utalnak magasabb társadalmi státusra, de a sírhelyek igényesebb kialakítása mégis emellett szólhat. Fontos lenne azonban ismerni a sírok elhelyezkedését a templomhoz képest, hiszen a korszakban az eltemetettek társadalmi helyzetét általában már nem a sírmellékletek gazdagsága határozta meg, hanem a sírnak a temetőn belül elfoglalt helye. A szociális státusra így más lelőhelyekhez hasonlóan a tatai temetőrészletbe temetkezők esetében is a templom és a feltárt sírok viszonya alapján lehetne biztosabb következtetéseket levonni (Ritoók 2004, 122).

A csontozatuk alapján nem mondhatjuk, hogy kifejezetten terhelt, rossz életkörülmények között élő népesség sírjait tárták fel; de ennek ellenkezőjéről sincs szó, vagyis hogy húsban gazdag étrendű, kevésbé mozgásigényes életmód lett volna jellemző az itt eltemetett egyénekre. DISH vagy köszvényhez köthető elváltozások nem jelentek meg a temetőben, holott a középkor folyamán ezek az elváltozások igen

jellemzőek voltak a húsban gazdag étrendet követő nemességre és a szerzetesekre.

Összehasonlítás más temetőkkel

A temetőrészlet jellegzetességét az épített, kőlappal fedett sírok jelentik. Ez a temetkezési szokás nem általánosan előforduló jelenség a középkori templom körüli temetőkben. Komárom-Esztergom vármegye falusi templom körüli temetőiben alig néhány hasonló sír akad, például Esztergom-Temető utca 4., Esztergom-Kovácsi, Nyergesújfalu-Pusztamarót I (Horváth et al. 1979, 167 – 8/9. lelőhely, 179 – 8/17. lelőhely, 268 – 15/12. lelőhely). Kő-, illetve téglakeretes sírokat nagyobb számban a vértesszentkereszti apátság és az esztergom-prímás-szigeti apácakolostor temetőjében találtak. Vértesszentkereszt eredetileg bencés apátságnak épült a 12. században, csak a 13. században került a ciszterciekhez. Itt, a korai templomtól délre, összesen hét kőből és hét téglából épített sírt tártak fel, melyekbe gyermekeket és felnőtteket egyaránt temettek. Ezek közül csak egy sír tartalmazott mellékletet: egy vascsatot. A 13. századi templom körül csak melléklet nélküli téglakeretes sírok voltak, melyek az új templom körüli temetkezések legkorábbi rétegét alkották (Mezősiné Kozák 1993, 27–30, 79–80). Esztergom-Prímás-szigeten bencés apácakolostor állt, melynek feltárásán jóval több, összesen 49 kő- és 14 téglakeretes sír került elő, melyek szintén a templomtól délre helyezkedtek el. A sírokban 12–13. századi érmeket találtak, más mellékletet csak négy sír tartalmazott: egy aranykarikapár, egy aranygyűrű, egy réz és két vas övcsat került elő belőlük. Az esztergomi épített, kőlappal fedett sírok az ásatási megfigyelések alapján föld alatt lehettek, a felszíni jelölésekre utaló nyomot nem találtak. Az épített sírok kialakítása kissé eltér a tataiakétól, ugyanis az esztergomiak nagy, vastag kőlapokból és félkváderekből készültek, és a tetejüket is általában azokkal borították le (Lovag 2014, 78–80). Ezenkívül említést érdemel még a majki premontrai kolostor, ahol szintén kerültek elő falazott, vörösmárvány lappal borított sírok, bár jóval kisebb számban: összesen négy ilyen temetkezést találtak a templombelsőben (Cabello 1984, 121).

Ha a vizsgálatot kiterjesztjük az egész Kárpát-medence területére, hasonló tendencia figyelhető meg. Legutóbb Ritoók Ágnes gyűjtötte össze a kő- és téglakeretes temetkezéseket, melyekkel kapcsolatban a következő megállapításokat tette: 12–13. századi temetkezési gyakorlatról van szó, de nem zárható

ki 11. századi előzmény vagy későbbi temetés sem; mindig kitüntetett helyen, a templom déli oldalán vagy a kerengőben fordulnak elő; az eltemetettek neve és életkora változatos, tehát nem az egyházi személyek kiváltsága volt az ilyen módon való eltemetés (Ritoók 2012, 243).

Eddig egy helyen került elő olyan temető, melyben annak ellenére, hogy nem bencés apátságához tartozott, jelentős számban kerültek elő épített sírok. A középkori Kána falu teljesen feltárt templom körüli temetőjében a majdnem 1100 sírnak mintegy harminc százaléka kőkerettel rendelkezett. Azonban ezek a keretek jóval szerényebb változatú utánzatai csak a bencés apátságok épített sírjainak, fedlapjaik is csak fából készültek az ásatási megfigyelések szerint. A minta a közeli kánai bencés apátság lehetett a falu lakói számára (Terei 2010, 84–85; Vargha 2015, 81).

Településrészlet a temető mellett

A feltárt terület déli részén a már említett három síron kívül épületmaradványokat is találtak, melyeket az ásató a késő középkorra keltezett. Az épületbelső eredeti padlója részben megmaradt. A járósínt nagy méretű, lapos, szabálytalan kőlapokból készült, melyeket agyagos-sóderes rétegbe ágyaztak (Szatmári 1979b).

Az épületen belül, illetve környékén 11 gödröt is feltártak. A múzeumban őrzött leletanyag eredeti feliratainak jó része egy penészesedés során elpusztult, így a leletek zömét nem lehet objektumhoz kötni. A gödrök közül csak a 2. és az 5. számúból maradt értékelhető leletanyag (KDM leltári szám: 2017.2.2.1–35.; 2017.2.3.1–2.). Előbbiben vegyesen találhatók késő Árpád-kori és késő középkori töredékek, utóbbi anyaga késő középkori. Az ásatási dokumentáció alapján az 1. és a 10. gödörből Árpád-kori töredékek kerültek elő, a 4. és a 7. gödörben ásópapucsot, a 11. gödörben pedig sarlót találtak, azonban jelenleg ezek nincsenek meg a múzeumban. A dokumentáció szerint a többi gödörben nem volt leletanyag (Szatmári 1979b). Az ásató a gödrök mindegyikét a 16–17. századra keltezte. Az ásatási metszetrajzok közül csak egy (A–A metszet, Szatmári 1979b) segít az épület és a gödrök kronológiai sorrendjének tisztázásában, ez alapján a 9. gödör korábbinak tűnik az épület kőpadlójánál. Az ásatási jelentésben is van erre utaló nyom: „Az épület kövezetének egy része a B₁ szakaszon megmaradt. Csiszolatlan, megsüllyedt kövezet. Mivel 15–17. századinál korábbi anyag ezen

a részen nem került elő, ezért a kövezetet felbontva szűztalajig haladtunk. A süllyedés oka egy nagyméretű gabonataroló volt, amelyet az épületbe ástak és ki is ürítettek” (Szatmári 1979b). Ezek szerint az összesítő alaprajz (1. kép) ábrázolásával ellentétben a kőburkolat ráfedett a gödörrre. Ezenkívül az összesítő alapján az épület fala felülreégezte az 1. és a 2. gödröt. Természetesen lehetséges, hogy más, elpusztult feliratú anyag is ezekből a gödrökből került elő, de a fenti adatok alapján úgy véljük, hogy a gödröknek legalább egy része az Árpád-korra és a késő középkorra keltezhető. Az épület az ásató megállapításainak megfelelően feltehetően valóban késő középkori, hiszen kőpadlója alól nem ismert késői leletanyag (a kőburkolat alatti anyag KDM leltári száma: 2017.2.6.1–16.; 2017.2.8.1–3.), és tájolása alapján sem illene bele az újkori utcaképbe. A temető és az épület közötti részen paticsdarabok és salak utalt egy rézműves kemencére/műhelyre (11. kép). Feltártak egy kutat is (Szatmári 1979b), melyben néhány római és középkori kerámiatöredéken kívül kizárólag újkori, 17–19. századi anyag volt, tehát valószínűleg már a török idők után újraéledő település lakói hozhatták létre. (A kút leletanyagának KDM leltári száma: 2017.2.16.1–122., a kútból elcsomagolt archaeobotanikai anyag feldolgozását Merkl Máté végzi.)

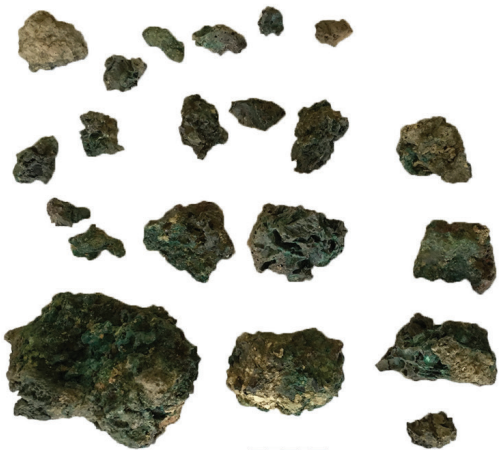
A feltárás leletanyagát (11. kép) egészében értékelve feltűnő a számos római edénytöredék (pl. pannóniai sűrű kerámia), illetve egy, valószínűleg sír- emlékhöz tartozó faragott fej töredéke. Mindez arra utal, hogy a korábbi feltételezésekkel (Bíró 1979, 105) ellentétben a környéken római kori megtelepedéssel is számolhatunk. A népvándorlás kort csak néhány 8–9. századi kerámiatöredék képviselte. Viszonylag kevés volt az Árpád-kori és a késő középkori leletanyag is. Bár a leltározott anyag arányaiból – az újkori anyag erőteljes selejtezése miatt – nem látszik, a legtöbb lelet újkori volt. Csak az ásatási naplóból tudjuk, hogy előkerült még néhány vörös mészkőből készült mérműtöredék is (Szatmári 1979b), ezek holléte azonban egyelőre kérdéses.

Középkori régészeti kutatások Tatán (12. kép)

A tatai várban évekig folyt a tervszerű feltárás, a város többi részén azonban kevés nagyobb felületű ásatás történt.

A település déli részén elhelyezkedő Kálváriadombon a kőbánya terjeszkedése miatt kezdődött meg a kutatás 1956-ban Kiss Ákos vezetésével. Ké-

kemence



Salakok a kemencéből 5 cm 2017.2.15.2.



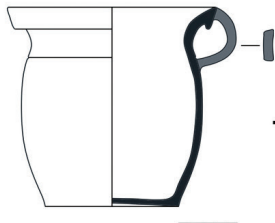
2017.2.18.55.



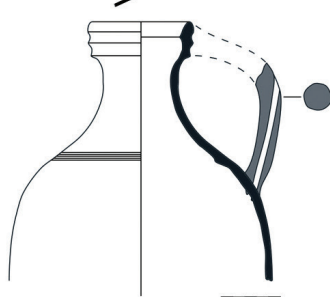
2017.2.17.37.



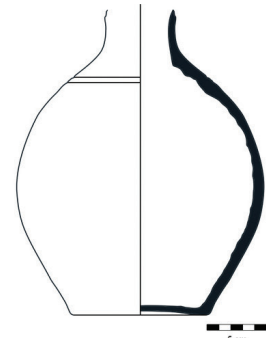
2017.2.17.4.



2017.2.5.1.

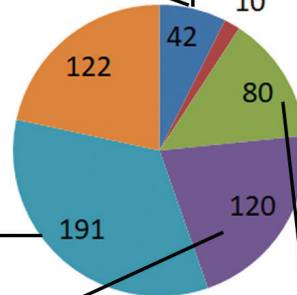


2017.2.17.1.



A leletanyag megoszlása:

- Római kor
- Népvándorlás kor
- Árpád-kor
- Késő középkor
- Kora újkor
- Újkor



11. kép. 1: a feltárt kemence és kút rajza; salakok a kemencéből; 2: az ásatáson előkerült leletanyag korszakok szerinti megoszlása (leltári szám alapján) és néhány lelet

Fig. 11. 1: the unearthed furnace and well, slags from the furnace; 2: chronological distribution of the find material (by inventory number) and some finds (blue: Roman Period; red: Migration Period; green: Árpád Age; violet: Late Middle Ages; turquoise: Early Modern Period; orange: Modern Period)

sőbb a feltárást Kralovánszky Alán, majd Bíró Endre folytatta. Megtalálták egy háromhajós késő középkori templom alapfalait, melynek szentélyét a ma is álló, Fellner Jakab által átépített kápolna foglalja magába. A templomtól délnyugatra több 15–16. századi temetkezést is feltártak, melyek helyét később a bányaművelés semmisítette meg. A terület nyugati felén házrészletek is előkerültek. Ezeknek a kutatásoknak a dokumentációja elveszett, így 1994-ben Szatmári Sarolta és Petényi Sándor hitelesítő ásatást végzett a területen, mely bizonyította, hogy a templom felfalazott alaprajzi bemutatása helyes, illetve további késő középkori sírokat hozott felszínre (Kiss 1957, 48; Kiss 1958, 52; Bíró 1959, 69; Petényi, Szatmári 1997, 111). A kutatók ezt a templomot a forrásokból ismert Keresztelő Szent János-templommal azonosítják, mely Szentiván falu plébániatemploma volt (Schmidtmayer 2011, 195).

Ótata középkori plébániatemplomát korábban a Kossuth térre, a mai fő térre lokalizálták. Petényi Sándor 1994-ben sikertelenül kereste kutatóárok-kal a templomot (Kisné Cseh, Petényi 2004, 12–13), viszont a tér felújítási munkálatainak köszönhetően 2015-ben Schmidtmayer Richárd egy késő középkori eredetű, a barokk korban átépített templom alapfalait, valamint több, a templom körül elhelyezkedő 17–18. századi sírt és az épület kriptáját tárta fel. A források alapján ez a templom a török pusztítás után visszaköltöző lakosság számára plébániatemplomként szolgált. Ekkor Szent Balázs volt a patrocíniuma. A kutatás alapján azonban a barokk épületet egy sokszög szentélyzáródású, késő középkori templom átépítésével alakították ki. Ezt a templomot feltárója – méretei alapján és mivel nem találtak körülötte középkori temetkezéseket – nem a középkori plébániatemplommal, hanem a Szűz Mária-kápolnával azonosítja, mely több késő középkori írott forrásban is feltűnik (Schmidtmayer 2016, 268–269).

A Kossuth tértől keletre, az egyik telken 1974-ben Szatmári Sarolta, majd 2016-ban Kovács Bianka vezetésével volt lehetőség kisebb régészeti megfigyelést végezni. Ezek során késő Árpád-kori és késő középkori településobjektumokat tártak fel (Kisné Cseh, Petényi 2004, 17; Kovács 2018). Egy másik telken (Tata, Kossuth tér 10/b), a tértől délnyugatra szintén középkori településnyomokat találtak. A tér északkeleti felén (a Rákóczi utca elején) 1994-ben gázvezeték fektetésekor egy késő Árpád-kori fazekat, illetve más középkori edénytöredékeket talált Petényi Sándor (KDM ltsz. 2017.3.1–9.). Ugyanekkor a Rákóczi utca Hősök tere felőli végénél 14 temetkezést

tárt fel Kisné Cseh Julianna. A Hősök terén, melyet a 19–20. században Ótemetőnek is neveztek, már korábban is kerültek elő temetőre utaló nyomok. A korabeli leírás alapján 1913-ban embercsontokat, régi magyar ruházati maradványokat, hajtűket, fésűket, kösöntyűket és egyéb ékszereket találtak. Ezek nem régészeti feltárás, hanem a tér rendezési munkálatai közben bukkantak elő, és sem a tárgyak, sem más dokumentum nem maradt fenn róluk (Kisné Cseh, Petényi 2004, 10–11). Schmidtmayer Richárd szerint elképzelhető, hogy a Hősök tere környékén kell keresni Ótata középkori plébániatemplomát (Schmidtmayer 2011, 195).

Szintén az 1994-es gázvezeték munkálatai során, a Kossuth tértől északra elhelyezkedő Fürdő utcában egy Árpád-kori házat és egy kemencét tárt fel Kisné Cseh Julianna. A Fürdő utcában korábban is folytak kutatások, 1976-ban a 16-os szám alatt végzett Szatmári Sarolta feltárást. Ennek során a római út részletén kívül sok 13–15. századi kerámia, illetve egy ép késő középkori, szájával lefelé fordított fazék került elő kölyökmacska csontvázával. A szomszédos Katona utcában szintén nagyobb mennyiségű középkori kerámiát találtak (Kisné Cseh, Petényi 2004, 18).

A Wagner-fürdő épületében szintén 1976-ban végeztek mentő feltárást. Az épület a történeti hagyomány szerint a bencések Burgundia-malma volt (Rados 1964, 127), a kutatás során azonban nem találtak középkori épületre utaló nyomot (Kisné Cseh, Petényi 2004, 17–18). Ezenkívül a Fürdő utca 15. szám alatti telken meszesgödör ásásakor találtak több melléklet nélküli temetkezést 1964-ben, melyről sajnos dokumentáció nem készült. A Fürdő utca más szempontból is érdekes, hiszen a történeti hagyomány alapján ennek környékén állhatott a bencés apátság. A 24-es szám alatti telken 1912-ben pinceszás közben kőfaragványokat találtak, illetve valószínűleg innen került elő egy ajándékként a múzeum birtokába jutott bizánci ereklyetartó mellkereszt is. Ezek alapján több mint száz éve elfogadott tény, hogy ezen a területen állt a bencés apátság. Ennek köszönhető, hogy 1999-ben Petényi Sándor szondázó kutatást végzett a telek udvarán és az épület pincéjében, a vele szemközti telken, illetve a 26-os szám előtt az utcán, de csak újkori jelenségeket és leletanyagot talált, így nem sikerült régészeti feltárással igazolni az apátság helyét (Kisné Cseh, Petényi 2004, 13–14).

A mai Tóváros, a késő középkori Újtata területén szinte egyáltalán nem zajlottak régészeti kutatások. Szatmári Sarolta a személyes anyagai között talált rajz alapján az Ady Endre úton (fő út) 1970-ben



Középkori régészeti kutatások Tatán:

Templomok és temetők:

1. Kálvária-domb (1956-57. Kiss Ákos, 1957. Kralovánszky Alán, 1958. Bíró Endre, 1994. Petényi Sándor - Szatmári Sarolta)
2. Kossuth tér (1994. Petényi Sándor, 2010. Schmidt Mayer Richárd, 2015. Schmidt Mayer Richárd)
6. Rákóczi utca (1994. Kisé Cseh Julianna)
7. Hősök tere (1913.)
12. Fürdő utca (1964. Lenhardt György)
13. Fürdő utca 24. (1912.)
17. Ady Endre út (1970. Szatmári Sarolta)
18. Fényes Áruház

Településjelenségek:

3. Kossuth tér 16. (1974. Szatmári Sarolta, 2016. Kovács Bianka)
4. Kossuth tér 10/b.
5. Rákóczi utca (1994. Petényi Sándor)
8. Fürdő utca (1994. Kisé Cseh Julianna)
9. Fürdő utca 16. (1976. Szatmári Sarolta)
10. Katona utca (1976. Szatmári Sarolta)

Negatív eredményű kutatások:

11. Wagner-fürdő (1976. Szatmári Sarolta)
14. Fürdő utca 24. (1999. Petényi Sándor)
15. Fürdő utca (1999. Petényi Sándor)
16. Fürdő utca 26 mellett (1999. Petényi Sándor)
- Nagykert utca 34-36. (1979. Szatmári Sarolta)
- Tatai vár (1965-1972. Szatmári Sarolta)



Középkori templomok Tatán

12. kép. Középkori régészeti kutatások és középkori templomok Tatán

Fig. 12. Archaeological investigations on medieval relics and medieval churches in Tata (blue: churches and cemeteries/graveyards; green: settlement features; yellow: excavations with negative results; red: 1979 excavation in Nagykert Street; orange: excavations in the Castle of Tata)

egy gyermeksírt tárt fel. Ennek közelében, a Fényes Áruház építésekor állítólag sírokat találtak, azonban szakszerű feltárásukra, dokumentálásukra nem kerülhetett sor (Szatmári 2004, 37). Feltételezhető, hogy vagy a ferences kolostor, vagy a Szűz Mária-plébániatemplom állt az áruház területén a középkorban. A fentiekén kívül még Tata külterületein is folytak kisebb kutatások, terepbejárások, azonban mivel azok nem esnek a középkori Tata település területére, jelen tanulmányban nem tartjuk szükségesnek bemutatni őket (Kisné Cseh, Petényi 2004).

Melyik templom állhatott a Nagykert utcában?

A fentiekből is kitűnik, hogy habár a Nagykert utcában épület nem került elő, a temetőrészlet épített sírjai máshol az Árpád-kori bencés apátságok kísérőjelenségei. A tatai apátság helyét a kutatás korábban a Fürdő utca 24. környékére lokalizálta az 1912. évi pinceásás állítólagos leletei alapján. Érdeemes viszont ezt a kérdést alaposabban is megvizsgálni. Ahogy láttuk, a modern régészeti kutatás negatív eredményt hozott az adott telek környékén (Kisné Cseh, Petényi 2004, 13–14). A lokalizálás alapjául az 1912-ben előkerült faragványok, elsőként és legerősebb érvként egy román kori, leányt ábrázoló szoboralak szolgált, ami a mai napig bencés apátság lelőhellyel szerepel a múzeum kiállításán és számos művészettörténeti munkában (Tóth, Marosi 1978, 288; Takács 2001, 442–443). Ez a faragvány azonban az egykori Piarista Rendház gyűjteményéből került át a múzeumba, melynek katalógusában még ismeretlen lelőhelyű leletként van feltüntetve, tehát nem az 1912-es pinceásáskor került elő.

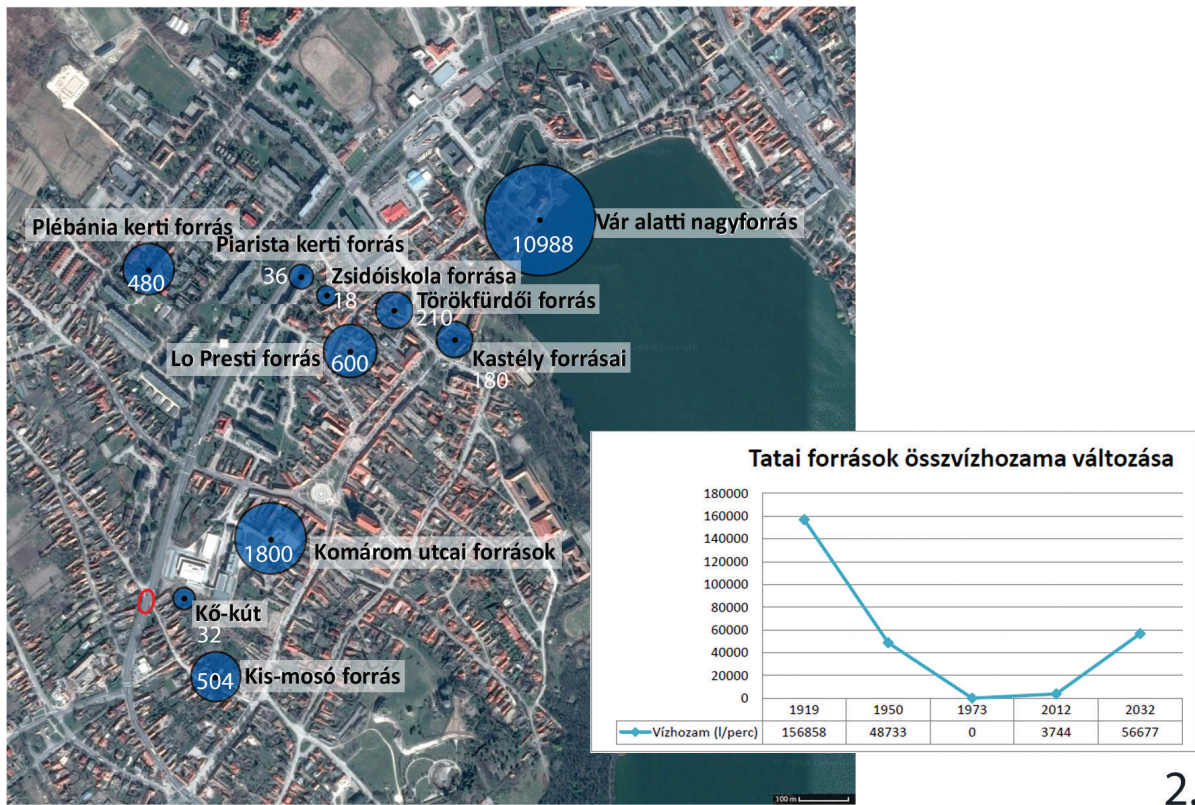
A rendház katalógusában öt, a pincéből származó kőfaragvány szerepel: Márton mester és neje teljesen ép, 1492-es sírköve, két, 14. század elejére datált zárókőrőzsa és két bordaívtöredék. A sírkő kivételével ezeket fénykép híján egyelőre nem sikerült beazonosítani a múzeum jelenlegi kőtárában. A katalógus megemlíti még egy bronz ereklyetartó mellkereszt előlapját, melyet 1879-ben állítólag a régi bencés kolostor területén találtak (Révhelyi 1938, 23–24). Az újabb publikációk csak ezeket a faragványokat említik az 1912-es pinceásás kapcsán (Szatmári 1979a, 138; Kisné Cseh, Petényi 2004, 17), azonban egy 1913-as munka szerint a sírkő eredeti helyzetben került elő, és alatta két érintetlen csontvázat találtak (Mohl 1913, 160–161). Ezen sírok alapján joggal feltételezhetjük, hogy a Fürdő utcában mindenképpen egy templom állhatott. Viszont az továbbra is kér-

déses, hogy elegendő-e ennyi bizonyíték egy bencés apátság lokalizálásához.

A történészek további érvként szokták felsorolni az apátság helyének bizonyításához a 16–17. századi tatai ostromképeket. Ezeknek nem mindegyike megbízható, de jó néhányat hiteles ábrázolásnak fogad el a kutatás (például a Hogenberg-féle metszetsorozat: Tata visszafoglalása 1597-ben, vagy az alábbiakat: W. Dillich: Tata látképe, 1600; G. Houfnagel (?): A tatai vár látképe, 1617). A képek jelentős részén a tatai vártól jobbra feltűnik egy romos templomépület, melyet a kutatók a bencés apátsággal szoktak azonosítani, azonban a feliratos jelmagyarázatokon egyetlen alkalommal sem hívják ezt az épületromot apátságnak; ahol megnevezik, ott „ein zerfallne Kirch”, vagyis egy elpusztult templom megjelöléssel szerepel (Kiss 1998, 12–15). A metszetek készítési körülményeit figyelembe véve ez természetesen nem lehet perdöntő.

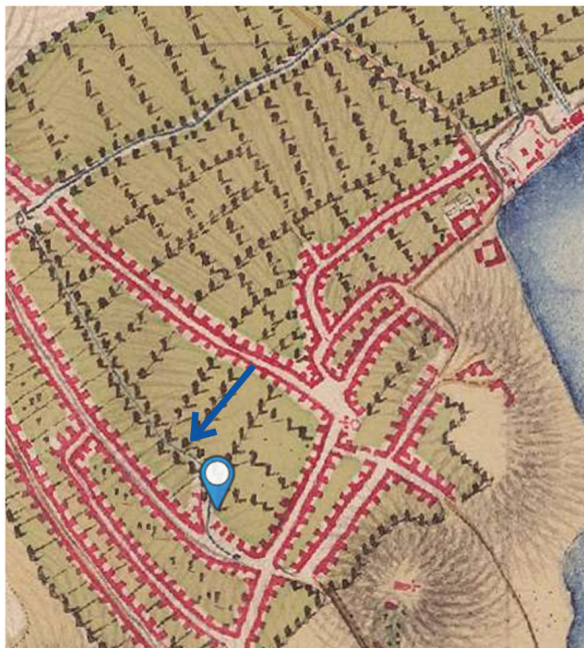
Ahogy láttuk, a temetőrészlet antropológiai vizsgálata nem tudott sem bizonyítékot, sem ellenérvet szolgáltatni azzal kapcsolatban, hogy apátsági temetőről lehet-e szó. Amennyiben egy monostorhoz tartozó temetőrészletről van szó, úgy az antropológia eléri a határait, hiszen az apátsági temetőkből ugyanúgy temetkeztek helyi lakosok vagy helybeliek, mint a templomok köré. A társadalmi hovatartozást jelző életmód rekonstrukciójában egy izotópos elemzés segíthetne bennünket. Ha a temető egésze fel lenne tárva, a történeti embertani módszerek is több lehetőséget tartogatnának, ám egy 100 egyénszámot el sem érő részletből csupán nagyon óvatosan következtethetünk a temető egészére.

Az ásató, Szatmári Sarolta is felvetette annak a lehetőségét, hogy a Nagykert utca környékén állhatott a Szent Péter (és Pál) apátság. Azonban két tényező alapján mégis elvetette ennek lehetőségét, egyrészt a Tata későbbi középkori részeitől való nagy távolság, másrészt a közeli vízforrás hiánya miatt (Szatmári 2004, 39). A távolság tényleg fontos ellenérv, hiszen az okleveles adatok arra utalnak, hogy az apátság közel állt a középkori Ótata településhez. Ezt sugallja Györffy azon adata is, miszerint „1331-ben Károly király beiktattatta Tamás csókakői várnagyot Tatán a Sz. Péter-egyház mellett 1 kuria és 1 malomhely birtokába” (Györffy 1987, 459). A feltárt temetőrészlet valóban majdnem 400 méterre fekszik a Kossuth tértől, ahol eddig Tatán belül a legkorábbi (12–13. századi) településnyomok előkerültek. Azonban a település kiterjedése még nem tisztázott, illetve az apátsághoz a templomon kívül más épületrészek (pl. gazdasági udvar) is tartozhattak, így a település és



1.

2.



3.



4.

13. kép. Források Tatán. 1: a tatai források elhelyezkedése és 1919-es vízhozamuk (l/perc) (Ratvai 2015, 13. ábra alapján); 2: a tatai források vízhozamának változása (Ratvai 2015, 18. ábra); 3: a lelőhely és a mellette lévő vízfolyás az Első Katonai Felmérésen; 4: a lelőhely és a mellette lévő vízfolyás a Második Katonai Felmérésen

Fig. 13. Springs in Tata. 1: the position of the springs within the town and their water output (l/min) in 1919 (after Ratvai 2015, 13. ábra); 2: changes in the output of the springs in Tata (Ratvai 2015, 18. ábra); 3: the site and the watercourse beside it on a map of the First Military Survey; 4: the site and the watercourse beside it on a map of the Second Military Survey

az apátság közötti távolság jóval kisebb is lehetett. A másik ellenérv a víz távolsága, hiszen az oklevelekben több vízzel kapcsolatos hely is szerepel az apátsággal kapcsolatban („barát-fürdő”, a monostor malma, az apátság halastavas kertje, „pap-kút”) (Csánki 1881, 295–296; Mohl 1906, 85; Sörös 1912, 205–206). A megtelepedésre a legideálisabb helynek valóban a Fürdő utca környéke tűnik meleg vizű forrásaival (a LoPresti-forrás 19 °C, a Törökfürdői-forrás 20,5 °C). Így Szatmári Sarolta joggal lokalizálta a bencés apátságot a Fürdő utcába, annál is inkább, mivel 1979-ben a Nagykert utca környékén nem volt semmilyen természetes víz. Azonban a katonai felmérések még több vízfolyást is jelölnek a területen (13. kép 3–4). A változás oka, hogy a tatai források a tatabányai bányászat miatt 1973-ra teljesen elapadtak. Csak az utóbbi egy-két évtizedben kezdtek újra feltörni, és lett egyre nagyobb a vízhozamuk, bár egykori kapacitásukat még messze nem érték el (13. kép 2). Még a 19. század végén – 20. század elején is több forrást említenek a Nagykert utca közelében (13. kép 1), bár tény, hogy azok vize némileg hidegebb, mint a Fürdő utcaiaké (Kő-kút 18 °C, Kis-mosó-forrás 18,5 °C, a Komáromi utca forrásai 11–20 °C) (Ratvai 2015, 23). Ezek a források és a belőlük kialakuló patakok ideális helyet teremthettek az apátság számára, melyet az épített sírok alapján legvalószínűbben a Nagykert utca környékére helyezhetünk.

Látszólag még egy érv szólhat a Nagykert utcai lelőhely bencés apátsággal való azonosítása ellen: a 14–15. századi temetkezések hiánya. Az írott források alapján a település ebben az időben virágkorát élte, így elképzelhetetlennek tűnik, hogy a még akkor is működő bencés apátság temploma köré ne temetkeztek volna. Azonban a fentiekből kitűnt, hogy az útépités során számos sír elpusztult, mire a régészek a helyszínre értek. Ez lehet az egyik oka a késői temetkezések hiányának. A másik lehetőség az, hogy a késő középkorban az apátság más részét részesítették előnyben a sírhelyek kiválasztásakor. A monostor Nagykert utcai lokalizálását támogatja továbbá az a tény, hogy a település területéről egyelőre nem ismert más Árpád-kori temető vagy temetkezés. Ha az apátság mégis a Fürdő utcában volt, akkor az épített sírok előképeinek a Fürdő utca környékén kell majd napvilágra kerülniük (12. kép).

Összegzés

Bár a Nagykert utcai lelőhelyen templom nyomait nem találták, a feltárt 80 sír az egymásra temetkezések miatt mindenképpen egy templom körüli temető része lehetett. A leletanyag alapján feltételezhető, hogy a temetőt a 11. században már használták. A feltárt temetkezések majdnem egyharmada épített sír volt, melyekhez hasonlóak a kánai falusi templom kivételével eddig csak a bencés apátságok temetőiben kerültek elő nagyobb számban. Bár a kutatás szerint elfogadott tény, hogy a tatai bencés apátság a Fürdő utca környékén állt, véleményünk szerint az emellett szóló érvek nem bizonyítják teljesen egyértelműen ezt a lokalizálást. A temetőrészlet jellege alapján elképzelhetőnek tartjuk, hogy az apátság a Nagykert utca környékén állt. Amennyiben feltételezésünk, valamint a többi templom (Keresztelő Szent János-plébániatemplom, Szűz Mária-kápolna) azonosítása is helyes, akkor Ótata település középkori plébániatemploma állhatott a Fürdő utcában. Ezen feltételezések bizonyításához azonban mindenképpen további kutatásokra – az apátsággal kapcsolatos források teljes körű értékelésére és mindkét területen régészeti feltárásokra – lesz még szükség.

Köszönetnyilvánítás

Szeretnénk köszönetet mondani Szatmári Saroltának (1941–2018), hogy átadta nekünk a leletanyagot feldolgozásra, illetve ezúton is köszönjük Szatmári Sarolta fiának, Bíró Endrének a segítségét, akinek közreműködésével átnézhetjük édesanyja otthoni hagyatékát. Köszönjük Gyenge Áronnak és Torda Mártonnak, hogy segédkeztek a dokumentáció digitalizálásában és a leletek fotózásánál, illetve Varga Edit fotóit. Köszönjük Mihácz-Pálfi Anettnek az 5–6. századi fülbevaló, valamint Delbó Gabriellának, Deminger Csillának, Gyenge Áronnak és Mag Hellának a síremlékhez tartozó faragvány meghatározásban nyújtott segítségét. Végül szeretnénk köszönetet mondani Ritoók Ágnesnek a kézirat lektorálásáért, illetve a leletek kormeghatározásában nyújtott segítségéért és hasznos tanácsaiért, valamint Simonyi Erikának a lektorálásért.

IRODALOM

- Bíró, E. 1959: Tata-Kálváriadomb (Komárom m.). Régészeti Füzetek I/11, 69.
- Bíró, E. 1979: Tata a római korban. In: Bíró, E. (ed.), Tata története I. Tata, 101–110.
- B. Szatmári, S. 1982–1983: Avar temető- és telepásatás Tatabánya-Alsógalla mellett. Szolnok Megyei Múzeumi Évkönyv, 67–79.
- Cabello, J. 1984: Oroszlány-Majkpuszta, premontrei kolostor. Régészeti Füzetek I/37, 121.
- Csánki, D. 1881: Magyarországi benczések egy bibliographiai becsű inventariuma 1508-ból. Magyar Könyvszemle 6/6, 289–299.
- Eger, Ch. 2005: Zur Verbreitung und Herkunft der Polyederohrringe im südwestlichen Mittelmeerraum. Madrider Mitteilungen 46, 437–471.
- Gere, L. 2003: Késő középkori és kora újkori fémleletek az ozorai várkastélyból. Az ozorai várkastély régészeti monográfiái 1. Budapest.
- Györffy, Gy. 1987: Az Árpád-kori Magyarország történeti földrajza 3. Budapest.
- Hampel, J. 1905: Alterthümer des frühen Mittelalters in Ungarn. Braunschweig.
- Hatházi, G. 2005: Sírok, kincsek, rejtélyek. Híres középkori leletek Kiskunhalas környékén. Kiskunhalas.
- Hatházi, G. 2009: A déli Kiskunság 14–15. századi kincsleletei és azok lehetséges kun vonatkozásai – 14th–15th century hoard finds from the southern part of Cumania Minor. In: Rosta, Sz. (ed.), Kun-kép. A magyarországi kunok hagyatéka. Tanulmányok Horváth Ferenc 60. születésnapja tiszteletére. Kiskunfélegyháza, 67–111.
- Horváth, C. 2014: Győr és Moson megyék honfoglalás és kora Árpád-kori temetői és sírleletei. Magyarország honfoglalás kori és kora Árpád-kori sírleletei 11. Szeged.
- Horváth, I., Torma, I., H. Kelemen, M. 1979: Magyarország régészeti topográfiája 5. Komárom megye régészeti topográfiája. Esztergom és dorogi járás. Budapest.
- Jakab, A. 2007: Tatárjárás kori kincslelet Tyukod-Bagolyvárról – Hortfund aus der Zeit des Mongolenüberfalls in Tyukod-Bagolyvár. Janus Pannonius Múzeum Évkönyve 49, 247–294.
- Jakab, A. 2011: A gúti kincslelet. In: Cabello, J.-C., Tóth, N. (eds.), Erősségénél fogva várépítésre való. Tanulmányok a 70 éves Németh Péter tiszteletére. Nyíregyháza, 105–117.
- Kisné Cseh, J., Petényi, S. 2004: Római és középkori lelőhelyek Tatán – Roman and medieval sites in Tata. In: Kisné Cseh, J. (ed.), Arx–oppidum–civitas. A vártól a városig. Tata évszázadai. Annales Tataiensis IV. Tata, 9–31.
- Kiss, Á. 1957: Tata-Kálváriadomb (Komárom m.). Régészeti Füzetek I/9, 48.
- Kiss, Á. 1958: Tata-Kálváriadomb (Komárom m.). Régészeti Füzetek I/10, 52.
- Kiss, V. 1998: Thatha Arx Regia. A tatai vár metszetábrázolásai a XVI–XVII. századból. Tata.
- Kovács, B. G. 2018: Adatok Tata középkori településtörténetéhez – Feltárás Kossuth tér 16. szám alatt – New finds for the medieval history of Tata – Excavation at Tata, Kossuth tér 16. In: Ringer, I. (ed.), A Fiala Középkoros Régészek VIII. konferenciájának tanulmánykötete. Sátoraljaújhely, 29–50.
- Krupica, O. 1978: Stredoveké Krasno. Zapadne Slovensko 5, 169–336.
- László, O. 2018: Gyermekkorú maradványok összehasonlító vizsgálata történeti népeiségekben. Anthropológiai Közlemények 59, 55–63. <https://doi.org/10.20330/AnthropKozl.2018.59.55>
- Libor, Cs. 2018: Mit mesélnek nekünk a gyermeksírok? Balatonszárszó-Kis-erdei-dűlő középkori temetőjének példája alapján – What's the story of children from Medieval Times? In: Ringer, I. (ed.), A Fiala Középkoros Régészek VIII. konferenciájának tanulmánykötete. Sátoraljaújhely, 95–107.

- Libor, Cs., Mateovics-László, O. 2022: Balatonszárszó-Kis-erdei-dűlő középkori népességének „paleodemográfiai” elemzése – ‘Paleodemography’ of the medieval population of Balatonszárszó–Kis-erdei-dűlő. *A Kaposvári Rippl-Rónai Múzeum Közleményei* 8, 169–178. <https://doi.org/10.26080/krrmkozl.2022.8.169>
- Lovag, Zs. 1999: *Mittelalterliche Bronzegegenstände des Ungarischen Nationalmuseums*. Budapest.
- Lovag, Zs. 2014: Az esztergom-prímás-szigeti apácakolostor feltárása. *Opuscula Hungarica* 8. Budapest.
- Lővei, P. 1992: A tömött vörös mészkő – ‘vörös márvány’ – a középkori magyarországi művészetben – Der dicke rote Kalkstein, – der ‘rote Marmor’ –, in *der Kunst des mittelalterlichen Ungarns. Ars Hungarica* 20/2, 3–26.
- Mezősiné Kozák, É. 1993: A vértesszentkereszti apátság. Veszprém.
- Mohl, A. 1906: Középkori kolostorok és templomok Tatán. A komáromvármegyei és városi muzeum-egyesület 1905. évi értesítője, 84–96.
- Mohl, A. 1913: A tatai apátság körül. *Komárom I/4*, 153–162.
- M. Nepper, I. 2002: Hajdú-Bihar megye 10–11. századi sírleletei. Magyarország honfoglalás kori és kora Árpád-kori sírleletei 3. Budapest–Debrecen.
- Ortner, D. J. 2003: Identification of pathological conditions in human skeletal remains. Academic Press. <https://doi.org/10.1016/B978-0-12-528628-2.X5037-6>
- Petényi, S., Szatmári, S. 1997: Tata-Kálváriadomb (Komárom-Esztergom m.). *Régészeti Füzetek* I/48, 111.
- Rados, J. 1964: *Tata*. Budapest.
- Ratvai, D. 2015: Tata és Tóváros karsztforrásainak vízhozam változása térképen ábrázolva. Szakdolgozat. ELTE, Budapest. http://lazarus.elte.hu/hun/digkonyv/szakdolg/2015-bsc/ratvai_daniel.pdf. Megtekintés dátuma: 2017. 10. 23.
- Révhelyi, E. 1938: *A tatai piarista rendház és múzeuma*. Budapest.
- Ritoók, Á. 2004: Szempontok a magyarországi templom körüli temetők elemzéséhez. In: F. Romhányi, B., Grynaeus, A., Magyar, K., Végh, A. (eds.), „Es tu scholaris”. Ünnepi tanulmányok Kubinyi András 75. születésnapjára. *Monumenta Historica Budapestinensia* 13, 115–125.
- Ritoók, Á. 2012: Árpád-kori temetkezések Kolozsmonostoron (Cluj-Mănăstur, RO) – Cluj-Mănăstur: Burials from the 11th–13th century. *Archaeologiai Értesítő* 63/2, 235–252. <http://dx.doi.org/10.1556/ArchErt.137.2012.12>
- Ruttkay, A. 1978: *Stredoveké umelecké remeslo*. Bratislava–Tatran.
- Schmidtmayer, R. 2011: Tata, egy jelentős mezőváros és polgárai a késő középkorban. *Komárom-Esztergom Megyei Múzeumok Közleményei* 17, 191–221.
- Schmidtmayer, R. 2016: Régészeti feltárások Komárom-Esztergom megyében 2015-ben. *Tata-Kossuth tér. Kuny Domokos Múzeum Közleményei* 22, 268–269.
- Sörös, P. 1912: Az elenyészett bencés apátságok. *Pannonhalmi Rend-történet* 12/b. Budapest.
- Szatmári, S. 1979a: Tata története a honfoglalástól 1526-ig. In: Bíró, E. (ed.), *Tata története I. Az őskortól 1727-ig*. Tata, 135–184.
- Szatmári, S. 1979b: Tata-Nagykert utca 34–36. Ásatási dokumentáció. *Kuny Domokos Múzeum Adattára*, 161–180.
- Szatmári, S. 2004: Tata a magyarországi érett középkor településhálózatában – Tata im hochmittelalterlichen Siedlungsnetz Ungarns. In: Kisé Cseh, J. (ed.), *Arx–oppidum–civitas. A vártól a városig. Tata évszázadai. Annales Tataiensis IV*. Tata, 33–48.
- Szatmári-Bíró, Ch. 1977: Städtisches Leben im Spätmittelalter am Beispiel des Marktfleckens Tata/Totis. In: Küchnel, H. (ed.), *Das Leben in der Stadt des Spätmittelalters*. Wien, 37–50.

- Szőke, B. M., Vándor, L. 1987: Pusztaszentlászló Árpád-kori temetője. Budapest.
- Takács, I. (ed.) 2001: *Paradisum plantavit*. Bencés monostorok a középkori Magyarországon. Pannonhalma.
- Terei, Gy. 2010: Az Árpád-kori Kána falu – Kána, a village from the Árpadian Era (Twelfth–thirteenth centuries). In: Kovács, Gy., Benkő, E., Feld, I. (eds.), *A középkor és a kora újkor régészete Magyarországon*. Budapest, 81–111.
- Tóth, M., Marosi, E. (eds.) 1978: Árpád-kori kőfaragványok. Katalógus. István Király Múzeum Közleményei D 121. Székesfehérvár.
- Üstündağ, H. 2009: Schmorl's nodes in a post-medieval skeletal sample from Klostermarienberg, Austria. *International Journal of Osteoarchaeology* 19, 695–710. <https://doi.org/10.1002/oa.993>
- Vargha, M. 2015: Hoards, grave goods, jewellery. Objects in hoards and in burial contexts during the Mongol invasion of Central-Eastern Europe. Oxford. <https://doi.org/10.2307/j.ctvr43k5m>

IN SEARCH OF THE BENEDICTINE ABBEY OF TATA:
A PARTIALLY UNEARTHED GRAVEYARD IN NAGYKERT STREET

Summary

Tata's most widely known medieval relic is undoubtedly the lakeshore castle of 14th-century origin. However, the area had already been populated in the Árpád Age: a Benedictine abbey was established there in the 11th century, only to be surrounded later by several small villages. The construction of the castle brought about the development of the nearby settlements, two of which, Ótata and Újtata [Old Tata and New Tata], on the two sides of the abbey, had evolved into market towns by late medieval times. While the castle was excavated for years, information on the history of the settlements was gathered only from small, occasional trenches opened in context with development-related construction works. As a result of recent excavations, a demand has been raised to process and access the documentation and find material from earlier excavations, a task that has remained to be performed until today. One of these early investigations was the 1979 excavation conducted by Sarolta Szatmári in Nagykert Street, where she unearthed a part of a graveyard cemetery and some settlement features. Regrettably, the trench did not cover any part of the one-time church building but only a few stone carvings in the find material indicate its former presence. However, the character of the unearthed burials is a clear mark of its one-time importance: 23 of the eighty graves were cists with masonry walls covered with stone slabs, and one was a niche grave with masonry walls. The rest were simple 'earthen' shaft graves. The coffin nails, reinforcing bands, and wood remains indicate coffin burial

in sixteen cases amongst both the cists and simple shaft graves. The high proportion of cists is in contrast with the quantity of the recovered find material, comprising no more than a couple of S-terminalled rings, finger rings, a buckle, and two exceptional artefacts: a pair of gold earrings and a Byzantine reliquary cross pendant. Altogether, twelve of the graves had any find in them. The find material and the particulars of the funerary rite date the oldest graves to the 11th century, while the end of the cemetery's use cannot be determined at this point. The lack of 14th–15th-century finds and features is conspicuous, but that can be a result of the circumstances of gathering information (on a development-led excavation preceding a road construction). Besides the graves, fieldwork brought to light the remains of a relatively small building, eleven large pits, a well, and a copper smelting furnace.

The unearthed cemetery part raises the question of which church of the medieval Tata could be standing in the vicinity. Written sources mention altogether seven churches from Tata and its close surroundings, three of which – the Szent Kelemen [Saint Coloman] Parish Church, the church of the Benedictine abbey, and the Szűz Mária kápolna [Chapel of the Virgin Mary] – could be located in Ótata. The remains unearthed under Kossuth Square in 2015 were identified as belonging to the latter, while the Benedictine abbey had been located by research in the area of Fürdő Street with high certainty based on some stone carvings recovered during the

deepening of a cellar in 1912. But then, as previous research indicates, the high proportion of stone cist burials in a cemetery is a characteristic of the graveyards around Benedictine abbeys. Conclusively, the

abbey could be near today's Nagykert Street, and the sacred building in the area of Fürdő Street may be the parish church instead.

Függelék: A feltárás nyilvántartásba vett és meglévő leletei

Sírszám	Leltári szám	Lelet	Leírás	Méret	Előkerülés helye
5. sír	2011.114.1.	Karikapár	Vékony aranyhuzalból, nyitott végű. A huzal egyik végén és azzal szemben, az ív középső szakaszán egy-egy apró gömbbel. A karikák alsó ívén egymás mellett két kis hurok. A hurkokat lapított aranyhuzalból forrasztották a karikákra.	karika átm.: 1,5 × 1,6 cm, huzal átm.: 1,2 mm	a fej két oldalán, a halántéknál
7/A. sír	2017.2.1.1.	Csontnyelű kés	Csontnyelű kés töredéke. A két csontlapot a vas nyéllemezre három vasszegeccsel erősítették fel. A csontlapok vége kiszélesedik. Az egyik lemez sokkal vékonyabb, felülete erősen lekopott. A másik lemez felülete rücskös.	h.: 6,1 cm, sz.: 1,3–1,9 cm, v.: 1,3 cm	a csontok mosásakor került elő
	2017.2.1.3.	Fazék oldal-töredéke	Kívül barnásszürke, belül világosszürke színű fazék oldaltöredéke. Apró kavicsal soványított. Kívül egy halvány, bekarcolt vonal díszíti. Lassúkorongolt.	4,8 × 3,2 cm, oldalv.: 0,5–0,6 cm	a csontok mosásakor került elő
8. sír	2011.117.1.	Karika	Rossz minőségű bronzból készített, vastag karika.	karika átm.: 1,6 cm, huzal átm.: 2 mm	a fej bal oldalán, a halántéknál
14. sír	2017.2.1.4.	Fazék oldal-töredéke	Szürkére égett fazék oldaltöredéke. Kavicsal és kevés csillámos homokkal soványított. Csigavonallal díszített. Lassúkorongolt.	5,2 × 5,2 cm, oldalv.: 0,6 cm	nincs információ
24. sír	2017.2.1.8.	Fazék oldal-töredéke	Sötétszürkére égett fazék töredéke. Nagyon apró kavicsal soványított. Válla kiugró. Hasán két bekarcolt vonal fut. Lassúkorongolt.	6,8 × 4,6 cm, oldalv.: 0,6–0,8 cm	a csontok mosásakor került elő
	2017.2.1.9.	Fazék oldal-töredéke	Sötétszürkére égett fazék töredéke. Nagyon apró kavicsal soványított. Vállát vonalköteg díszíti. Lassúkorongolt.	5,2 × 2,5 cm, oldalv.: 0,6–0,8 cm	a csontok mosásakor került elő
	2017.2.1.10.	Fazék oldal-töredéke	Szürkére égett fazék oldaltöredéke. Nagy szemcséjű homokkal soványított, kissé porózus anyagú. Válla két bekarcolt vonallal díszített, melyek nem futnak végig. Lassúkorongolt.	4,1 × 4,2 cm, oldalv.: 0,6–0,7 cm	a csontok mosásakor került elő

<i>Sírszám</i>	<i>Leltári szám</i>	<i>Lelet</i>	<i>Leírás</i>	<i>Méreték</i>	<i>Előkerülés helye</i>
24. sír	2017.2.1.11.	Edény oldal-töredéke	Vörösesbarnás színű edény töredéke. Apró kavicssal és kevés csillámos homokkal soványított. Kívül nagyrészt, belül foltban szürkére égett. Lassúkorongolt.	4,5 × 6,1 cm, oldalv.: 0,6 cm	a csontok mosásakor került elő
	2017.2.1.12.	Edény oldal-töredéke	Barna színű edény töredéke. Apró kavicssal és csillámos homokkal soványított. Külső felülete szép sima. Kívül kis foltban szürkére égett. Lassúkorongolt.	5,6 × 4,3 cm, oldalv.: 0,7–0,8 cm	a csontok mosásakor került elő
	2017.2.1.13.	Edény oldal-töredéke	Világosszürkére égett edény töredéke. Nagyon apró kavicssal soványított, porózus anyagú. Eredetileg sárgás színű lehetett. Lassúkorongolt.	2,5 × 3,7 cm, oldalv.: 0,7 cm	a csontok mosásakor került elő
	2017.2.1.14.	Edény oldal-töredéke	Sötétszürkére égett edény töredéke. Durva homokkal soványított, kissé porózus anyagú. Lassúkorongolt.	3,1 × 3,4 cm, oldalv.: 0,7 cm	a csontok mosásakor került elő
	2017.2.1.15.	Edény oldal-töredéke	Sötétszürkére égett edény töredéke. Nagyon apró kavicssal soványított, kissé porózus anyagú. Lassúkorongolt.	2,2 × 2,9 cm, oldal v.: 0,6 cm	a csontok mosásakor került elő
	2017.2.1.16.	Fazék oldal-töredéke	Vörösesbarna színű edény töredéke. Apró kavicssal soványított. Törésfelülete szürke. Lassúkorongolt.	1,7 × 2,3 cm, oldalv.: 0,7 cm	a csontok mosásakor került elő
	2017.2.1.17.	Fazék oldal-töredéke	Szürke színű edény töredéke. Nagyon apró kavicssal soványított. Törésfelülete világosszürke. Gyorskorongoltnak tűnik.	2,3 × 2,7 cm, oldalv.: 0,4 cm	a csontok mosásakor került elő
50. sír	2011.112.1.	Ereklyetartó mellkereszt	Öntött bronz ereklyetartó mellkereszt. Egyik oldalán Mária látható redőzött ruhában, a másik oldalon Jézus Krisztus kiterjesztett karú ábrázolása. A Máriát ábrázoló oldala erőteljesen, a másik kevésbé kopott. Felfüggesztője és zárószervezete hiányos.	teljes h.: 8,8 cm, kereszt mérete: 3,7 × 6,2 cm, v.: 2,5 mm	bal oldali bordákon
59. sír	2011.113.1.	Gyűrű	Ezüstlemezéből készült gyűrű. Feje téglalap alakú, melynek szélei ferdén levágtak. Tetejét poncolt keretben stilizált állatalak, levágtott oldalait geometrikus minták díszítik. A fej belseje fehér, megkeményedett masszával van töltve, melyről helyenként letöredezett a vékony ezüstborítás.	fej mérete: 1,8 × 1,6 cm, karika átm.: 1,8 × 2,2 cm, pánt átmetszet: 1 × 5 mm	jobb kézen

B/1. sír	2017.2.1.23.	Fülbevaló	Öntött bronz fejékszer. A kerek, huzalból készített karikát alul levágott sarkú kocka díszíti. Eredetileg három négyzetes kő lehetett benne, melyek hiányoznak.	karika átm.: 2,5 cm, huzal átm.: 1,2 cm, kocka oldalh.: 0,8 cm	nincs információ
	2017.2.1.22.	Pántgyűrű	Nyitott bronz pántgyűrű. Poncolt zegzugmintával díszített.	átm.: 2 cm, sz.: 0,8 cm, v.: 1 mm	nincs információ
6., 58., 69. vagy B/1. sír	2011.115.1.	S végű karika	Ezüstből készült, bordázott, többszörös S végű karika.	karika átm.: 1,7 cm, huzal átm.: 1,1 mm	58. sír: a fejből oldalán, a halántéknál; a többről nincsen információ
	2017.2.1.24.	S végű karika	Ezüst S végű karika töredékei. A huzal kerek átmetszetű. A lapított, S alakú résznek csak az indítása van meg.	karika átm.: 1,8 cm, huzal átm.: 1,2 mm	

