



COMMUNICATIONES  
ARCHÆOLOGICÆ  
HUNGARIÆ

2022

COMMUNICATIONES  
ARCHÆOLOGICÆ  
HUNGARICÆ

2022

Magyar Nemzeti Múzeum  
Budapest, 2023

*Főszerkesztő*  
SZENTHE GERGELY

*Szerkesztők*  
BÁRÁNY ANNAMÁRIA, TARBAY JÁNOS GÁBOR

*Olvasszerkesztő*  
BÖRÖCZKI TAMÁS

*A szerkesztőbizottság tagjai*  
HORIA I. CIUGUDEAN, MARKO DIZDAR, FÜZESI ANDRÁS, GÁLL ERWIN,  
LANGÓ PÉTER, LÁNG ORSOLYA, MORDOVIN MAXIM

*Angol nyelvi lektor*  
SEBŐK KATALIN

*Szerkesztőség*  
Magyar Nemzeti Múzeum Régészeti Tár  
H-1088, Budapest, Múzeum krt. 14–16.

A folyóirat cikkei elérhetők: <http://ojs.elte.hu/comarchhung>  
Kéziratbeküldés és szerzői útmutató: <http://ojs.elte.hu/comarchhung/about/submissions>

© A szerzők és a Magyar Nemzeti Múzeum  
Minden jog fenntartva. Jelen kötetet, illetve annak részeit tilos reprodukálni,  
adatrögzítő rendszerben tárolni, bármilyen formában vagy eszközzel közölni  
a Magyar Nemzeti Múzeum engedélye nélkül.

ISSN 0231-133X (Print)  
ISSN 2786-295X (Online)

*Felelős kiadó*  
L. Simon László főigazgató

## TARTALOM – INDEX

BÁLINT Csaba	Obszidián magkő Füzesabony-Áfor elosztótelep lelőhelyről ..... 5	5
	Obsidian core from Füzesabony-Áfor elosztótelep ..... 12	12
KOVÁCS Nikolett – NÉMETH Attila	Előzetes jelentés Bükkábrány-Bánya VIII. lelőhely régészeti feltárásáról (2017–2020) ..... 13	13
	Preliminary report on the results of the excavations between 2017 and 2020 in Bükkábrány-Bánya (lignite mine), site VIII ..... 54	54
Polett KÓSA – János Gábor TARBAY – Dóra Georgina MIKLÓS	The Late Bronze Age casting moulds from Poroszló-Aponhát ..... 57	57
	A poroszló-aponhádi késő bronzkori öntőformák ..... 80	80
János Gábor TARBAY – Boglárka MARÓTI	Late Bronze Age swords with leaded hilts from Hungary ..... 83	83
	Ólmos markolatú késő bronzkori kardok Magyarországról ..... 96	96
ILON Gábor	Egy bronz „csüngő” Ménfőcsanak határából, Északnyugat-Magyarországról ... 97	97
	A bronze “pendant” from the outskirts of Ménfőcsanak (North-West Hungary) ..... 101	101
Bence SOÓS – Balázs LUKÁCS	Szalacska and Hallstatt Period metal vessels from Western Hungary ..... 103	103
	Szalacska és a Hallstatt-kori fémedények Nyugat-Magyarorszárról ..... 128	128
Bettina KÖLCZE	Late Roman glazed pottery from Aquincum – preliminary typological classification ..... 129	129
	Késő római mázas kerámiák Aquincumból – előzetes tipológiai osztályozás ..... 156	156
Bence GULYÁS	Populations of East European steppe origin in the cemeteries of Szekszárd-Bogyiszlói Street and Kölked-Feketekapu B (7 <sup>th</sup> century AD) .... 159	159
	Kelet-európai eredetű népesség Szekszárd-Bogyiszlói út és Kölked-Feketekapu B temetőben ..... 174	174
Judit SZIGETI – Zoltán RÓZSA	Burnished pottery from the Árpád Age (12 <sup>th</sup> –13 <sup>th</sup> century) ..... 175	175
	Az Árpád-kori polírozott kerámia (12–13. század)..... 198	198

MAG Hella	Reneszánsz díszkút töredéke Vácról .....	199
	Fragment of a renaissance decorative fountain from Vác .....	205
Sz. ANDERKÓ Anna	„Holmi dirib-darab romlott kályha...” Egy elpusztult szécsényi ház kályhája a 17. századból .....	207
	“A worthless crumbling tile stove...” The tile stove of a demolished 17 <sup>th</sup> -century house from Szécsény .....	227

## RECENSIONES

Anna NEVÁLOVITS	László Kovács: The Treasure Finds in the Carpathian Basin of the Early Árpád Age (1000–1141). Leletek és veretek I. ....	229
-----------------	---	-----

## „HOLMI DIRIB-DARAB ROMLOTT KÁLYHA...” EGY ELPUSZTULT SZÉCSÉNYI HÁZ KÁLYHÁJA A 17. SZÁZADBÓL

Sz. ANDERKO Anna\* 

*Szécsényben, a Haynald Lajos utca 8. szám alatt 2005-ben és 2010-ben folyt feltárások során nagyszámú kályhacsempe látott napvilágot különböző korszakokból. Jelen tanulmányban egy olyan csoportot mutatok be, mely a 17. században elterjedt, ún. területmustrás kályhacsempékből áll. A leletegyüttes jelentőségét fokozza, hogy egy komolyabb tűzvész – feltehetően az 1683-as ostrom – során elpusztult házban az ide sorolható típusokból készült kályha omladékának egy kisebb részlete is előkerült.*

*A large number of tile stoves representing more than one historical period have been recovered under 8 Lajos Haynald street in Szécsény by excavations carried out in 2005 and 2010. The study presents a unique type group, tile stoves that, when joined, present a continuous pattern of interlocking motifs (“területmustrás kályhacsempe”). Such tiles were popular in the 17<sup>th</sup> century. The finds have special significance, as not only scattered finds but the remains of a tile stove built of such tiles have also been discovered amongst the ruins of the one-time building, burned down probably during the siege of the town in 1683.*

**Kulcsszavak:** Szécsény, kályhacsempe, kályhaomladék, kályharekonstrukció, 17. század

**Keywords:** Szécsény, stove tile, tile stove remains, tile stove reconstruction, 17<sup>th</sup> century

Szécsényben, a Haynald Lajos utca 8. szám alatt 2005-ben és 2010-ben folyt feltárások<sup>1</sup> során nagyszámú kályhacsempe látott napvilágot különböző korszakokból. Jelen tanulmányban egy olyan csoportot mutatok be, melyet a 17. században elterjedt, ún. területmustrás kályhacsempék alkotnak. Az egyes típusok stilisztikailag nem illeszkednek tökéletesen egymáshoz, mégis egyazon kályhába építették be ezeket. Az így kialakult kaotikus összképre utal a publikáció címe is.<sup>2</sup>

*Területmustrás, fehér agyagból készült kályhacsempék csoportja*

A csoportra általánosan jellemző a finoman soványított, fehér agyag, mely elvértve kisebb szemcseméretű kavicsot is tartalmazhat, néhány esetben durvább soványítású vörös agyaggal is számolnunk kell. Ez igencsak megnehezíti az egységes csoportok kialakítását, mert ezeknél a daraboknál a negatív azonosnak tűnik a fehér agyagból készült töredékek dúcával, így

nem valószínű, hogy másik műhelyben készültek volna. Ezt támasztja alá az is, hogy meglehetősen ritkán fordultak elő az anyagban, így valószínűleg nem alkottak külön kályhát. Mindezek alapján úgy gondolom, hogy a fehér agyag pillanatnyi hiánya, vagy az elhasználódott kályhacsempék pótlása miatt használták a vöröset, ami szükségszerű megoldás lehetett. Az ilyen gyakorlat bizonyításához további anyagok feldolgozása szükséges.

A csoport minden darabján megfigyelhetők az elsímítás nyomai az agyag felületén jelentkező apró barázdák formájában, melyek mind az oldallapon, mind pedig a hátoldalon megjelennek. Az elsímítás során textil használata nem bizonyítható, de nem is zárható ki, hiszen egy sűrű szövésű textil képes az ujjhoz hasonló nyomokat hagyni a friss agyagon. A mázázás is meglehetősen egységes, kissé szemcsés, zöld ólommáz jellemző a csoport példányaira. A zöld szín különböző árnyalatai jelennek meg akár egy típuson belül, így ezekből ismert sötétebb, világosabb és sárgásabb változat is. Ez nem zárja ki egy csoport-

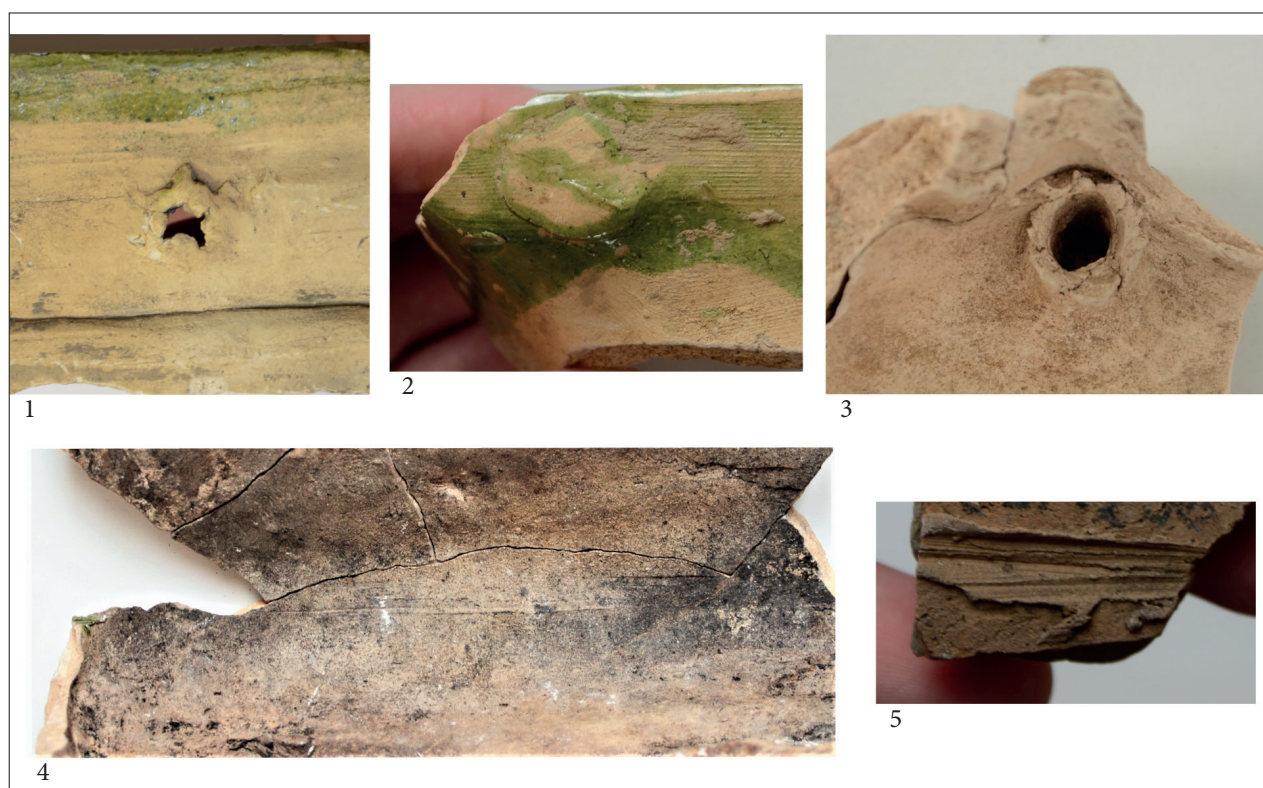
▷ Received 26.09.2023 | Accepted 26.10.2023 | Published online 21.09.2023

\* Eötvös Loránd Tudományegyetem, Régészettudományi Intézet; MNM Forgách-Lipthay Kastélymúzeum; [anderko.anna@mnm.hu](mailto:anderko.anna@mnm.hu); ORCID: <https://orcid.org/0000-0002-9213-756X>

ba való tartozásukat, hiszen minden típusnál megfigyelhetők az árnyalatbeli különbségek. A csoporthoz tartozó csempék közös jellemzője a visszahajtott peremű oldallap, a perem keresztmetszete többnyire ovális, de látható, hogy a kályhás nem törekedett az egységességre. Az oldallapok hossza viszonylag nagy eltéréseket mutat, ami feltehetően a kályhában való elhelyezkedésük különbségével magyarázható.

A csoport általános jellemzője az oldallap és hátoldal találkozásánál megjelenő átszúrás (1. kép). Ezzel a jelenséggel már több korábbi publikáció is foglalkozott (Holl 1993, 249; Tomka 2009, 359). Holl Imre úgy gondolta, hogy a lyukak a kályhák építésénél játszottak szerepet. Ezzel szemben Tomka Gábor úgy vélte, hogy inkább a csempék készítése során volt valamilyen funkciójuk, mivel az átszúrásokat gyakran utólag, még a kiégetésük előtt visszatapasztották. A szécsényi leletanyagban a különböző korszakok csempéin nagy mennyiségben fordultak elő átszúrt példányok, így ezek alapján lehetőségem nyílt azok technológiai okának tisztázására. Általánosan elmondható, hogy akár egy típuson belül is különféle variációk figyelhetők meg: ismertek nem-átszúrt, átszúrt és visszatapasztott, valamint nyit-

va hagyott réssel bíró darabok is. Az átlukasztott példányok esetén sajnos nem sikerült olyan további készítéstechnikai jellemzőt megfigyelni, ami eltér a nem-átszúrtaktól. A lyukak minden esetben a hátoldal és az oldallap találkozásánál vannak, néha kissé az oldallap irányába tolódva. Gyakran jelennek meg sarkokban, de az oldallap középső részén is előfordulnak. Téglalap alakú kályhacsempék esetén mindig a rövidebb oldalon számolhatunk ezekkel. Párosan jelennek meg minden esetben, s a két nyílást egy mozdulattal készítették. Jellegzetes nyoma ennek az, hogy az egyik oldalon az átszúrás körül az agyag kívülről befelé haladó irányra utal, míg a szemközti oldallap belülről kifelé lett átlukasztva. Emellett gyakran megjelenik a hátoldalon egy határozott, egyenes, keskeny karcolás is. Néhány esetben az így keletkezett lyukakat kívülről betapasztották. Ez esetben vagy a kinyomódott agyagot nyomták vissza, vagy egy plusz agyagdarabbal takarták el a nyílást. A vizsgált anyag alapján egyértelműen elvethető az a feltételezés, hogy a kályha építése során valamilyen módon ezek segítségével rögzítették egymáshoz a kályhacsempéket. Mivel sokszor nem a tapasztásnál jelentkeznek, hanem csupán az oldallap agyagát



1. kép Átszúrások nyomai a kályhacsempéken. 1: Belülről kifelé haladó szúrás nyoma; 2: kívülről betapasztott átszúrás; 3: Kívülről befelé haladó szúrás nyoma; 4–5: A kályhacsempe belső oldalán megjelenő karcolás  
 Fig. 1 Perforation marks on the stove tiles. 1: Perforation from the inside out; 2: Perforation filled in from the outside; 3: Perforation from the outside in; 4–5: Scratch marks on the inside of the stove tiles



2. kép Átrepedt előlapok. 1: XVII/3 típus; 2: XVII/1 típus; 3: XVII/4 típus  
 Fig. 2 Cracked tiles, front view. 1: Type XVII/3; 2: Type XVII/1; 3: Type XVII/4

érintik, így az is elvethető, hogy az agyag átmozgása lett volna a cél az alaposabb összetapadás érdekében. Lehetséges választ a néprajz/kulturális antropológia terültéről remélhetünk. Egy orosz nyelvű videóban a kályhámester hasonló átszúrásokat ejt a csempék oldallapjain. A folyamat során a mester a még dúcban lévő előlap hátoldalára felragasztja az oldallap agyagszalagját, majd – miután alaposan összedolgozta a kettőt – következik az átszúrás. Ennek lényege nem a lyuk, hanem az azon átszúrt pálca, ugyanis miután az előlapot kifordítja a negatívból, ez tartja meg a még képlékeny agyaglapot, hogy az ne horpadjon be.<sup>3</sup> Ez magyarázza azt is, hogy a nyílások miért közvetlenül az előlap és oldallap találkozásánál helyezkednek el, valamint, hogy az átszúrás miért fut többnyire a leghosszabb oldallal párhuzamosan. Továbbra is kérdés azonban, hogy miért tömték vissza tudatosan az így kialakult lyukakat. Az sem tisztázott, hogy mi indokolja a tartópálcák használatát vagy elhagyását, hiszen több esetben azonos típusú és falvastagságú darabok is eltérést mutatnak.

A szécsényi kályhacsempék között megfigyelhető

volt egy különös készítéstechnikai hiba is, mely csupán e csoport tagjainál jelentkezett. Összesen négy olyan töredék ismert, melynek az előlapja száradás vagy az első égetés közben átrepedt, azonban a kályhás ezt nem vette figyelembe, így az előlapra felvitt máz megolvadva átfolyt a hátoldalra, valamint a törésfelületeken is megjelent (2. kép). Az agyag átrepedésének oka egyelőre nem ismert, feltehetően valamilyen technológiai hibáról van szó, mely az adott csempéket készítő mesterre lehetett jellemző. A legtöbb esetben a csempe kályhába építését nem akadályozta a repedés, az SZ/37-es számú darab esetében erre a tapasztás nyomai utalnak, míg az SZ/355-ös töredék hátoldala feketére égett a használat során. Kérdés, hogy a repedés mennyire lehetett széles, hiszen a máz felülete a törés mentén nem sérült, tehát biztosan nem töltötte ki azt teljes egészében. Ez a jelenség felveti a füst kiáramlásának problémáját is: feltehetően a résben megragadó korom gátolta ezt meg. Egy darab átrepedt töredék ismert az 1. típusból, kettő a 2. típusból és egy hibás példány a 4. típusból is előkerült.



### A kályhacsempetípusok

A csoporthoz több különböző területmustrás kályhacsempé sorolható, melyek közül kettő ún. veretmintával díszített, azonban a két típus motívumainak finomsága és kidolgozása erős eltéréseket mutat. A XVII/1. típus indamotívumos-veretmintás négyzetes kályhacsempé (3. kép 1), melynek legközelebbi analógiája a budai Vízi-városból előkerült török kori (17. századi), összeomlott szemeskályha egy eleme. A sarokcsempé töredéket a kályhába már töredékesen építették be, előlapját az azon látható tapasztásnyomok alapján teljesen elfedték (Sabján, Végh 2002, 275–276, 7. ábra). Így annak mindenképp egy másodlagos felhasználásáról van szó. A budai és szécsényi csempék olyan nagyfokú hasonlóságot mutatnak, hogy a negatívazonosság sem vehető el esetükben, azonban ennek bizonyításához még további kutatások szükségesek. A típus távolabbi párhuzama ismert a csábrági (Čabrad, SK) vár anyagából is, ahol a XV/2. és XV/3. típus vörös agyagból és vegyesmázás formában is készült (Rakonczay 2019, 121).

A XVII/2. típus pontozott hátterű veretmintás darab (3. kép 2), melynek motívumkincse aszimmetrikusabb, a vonalak jóval bizonytalanabbak, s így az ábrázolás kissé kaotikus összhatást kelt. Jelentős eltérés a keretezés megjelenése, mely megtöri a végtelenbe szőhető motívum folytonosságát. Mindezen eltérések ellenére a készítéstechnikai sajátosságok arra utalnak, hogy a többi, itt bemutatott típusal azonos csoportba sorolható. Nem zárható ki, hogy ezt a negatívot egy kevésbé tehetséges fafaragó készítette. A típus pontos párhuzama nem ismert, azonban Decs-Etéről előkerült egy nagyon hasonló

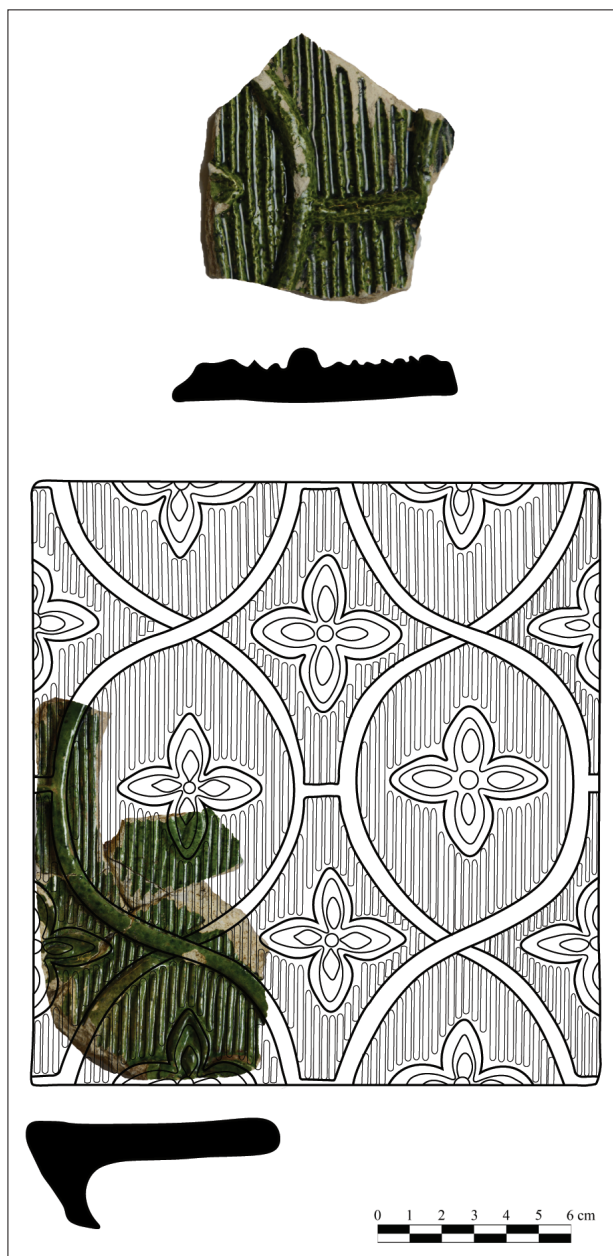
formai sajátosságokkal bíró darab (Kiss et al. 2018, 85–87, 104–107). Ezen a lelőhelyen az egyik példányt salzburgi műhely termékeként azonosították (Vizi 2014, 150), mely – ha elfogadjuk ezt az alapvetően megkérdőjelezhető, hiteles adattal nem alátámasztott feltételezést – egyfajta előképe lehetett a későbbi, Etén készült, valamint nógrádi példányoknak. Etén az agyagnegatív is ismert, mely – a feltáró szerint – anyaga alapján nem helyi gyártmány lehetett (Csalogovits 1937, 331–332). A nógrádi és etei kályhacsempéken nemcsak a háttér pontozottsága, hanem a növényi motívumok kialakítása és elrendezése is egyezik, azonban egyértelmű, hogy a nógrádiak alacsonyabb színvonalúak, kevésbé tudatosan kialakítottak. Erre utal a tagolt keret megjelenése is, amely megtöri a végtelenbe szőhető motívumot. Hasonló, a veretmintán átnyúló indamotívumok jelennek meg a svájci Winterthur területén előkerült, 16. század végi, zöldmázás kályhacsempén (S. Cserey 1968, 60, 1. kép).

A területmustra egy következő formáját képviseli a XVII/3. típus, mely szintén négyzetes, bordázott hátterén nyolcas alakban futnak a lapos félpálcák, melyek a tovább fonható mintát alkotják (4. kép). Az üres tereket négyszirmú virágok töltik ki. Ehhez a típushoz nem tartozott oldallap, ezért csak a motívumkincs és a mázhasználat alapján lehetett ebbe a csoportba sorolni. Nemcsak fehér, hanem vörös agyagból készült példányok is ismertek, a meglévő töredékek alapján azonban ezek negatívazonosnak tűnnek a fehér agyagból készült darabokkal. Mivel azonban vörös agyagból egyelőre mindössze két darab kis töredék ismert, az azonosság nem állapít-



3. kép A XVII/1 és XVII/2 típus. 1: XVII/1. típus, indamotívumos-veretmintás, négyzetes kályhacsempé;  
2: XVII/2. típus, pontozott hátterű veretmintás, négyzetes kályhacsempé

Fig. 3 Type XVII/1 and Type XVII/2. 1: Type XVII/1, square-shaped stove tile with scroll motives and mount pattern  
2: Type XVII/2, square-shaped stove tile with dotted background and mount pattern



4. kép XVII/3. típus, bordázott háttérű, négyzetes kályhacsempe

Fig. 4 Type XVII/3, square-shaped stove tile with ribbed background

ható meg teljes bizonyossággal. A motívum kifejezetten népszerű volt, így több analógiája ismert különböző területekről. Kevésbé finom kidolgozású darab került elő a necpáli (Necpaly, SK) kastélyban, egy 17–18. századra keltezhető leletgyűttesben (Samuel 2007, 276, Obr. 87), Appony (Oponice, SK) várában a 16–17. század fordulójáról (Jančiová et al. 2019, 60), valamint Csábrágról (Čabrad, SK) a 17. századból is (Rakonczay 2019, 120, 122), ahol a különbséget a szirmok között megjelenő apró levelek jelentik. Hasonló motívumvilágot képvisel a Korpona (Krupina,



5. kép XVII/4. típus, rácsdíszes, álló téglalap alakú kályhacsempe

Fig. 5 Type XVII/4, rectangle-shaped stove tile with grid pattern

SK) területén előkerült, „késő reneszánsznak” nevezett kályhacsempe, azonban itt a rozetták helyett levélmotívumok jelennek meg (Roganský 2006, 235, Obr. 73).

A XVII/4. típus rácsmintás, álló téglalap alakú kályhacsempe, melynek közepén négyszirmú virág jelenik meg (5. kép). Az ismert töredékek alapján nem dönthető el, hogy létezett-e virág nélküli változat is. A füleki példánynak (Anderko 2018, 83, 55. t.) csupán egy töredéke ismert, melyen a középső elem nem látható, de az egyszerű léckeret alapján feltéte-



6. kép XVII/5. típus, angyalfejes, fekvő téglalap alakú koronázópárkány

Fig. 6 Type XVII/5, horizontal rectangle-shaped crowning cornice tile with angel head

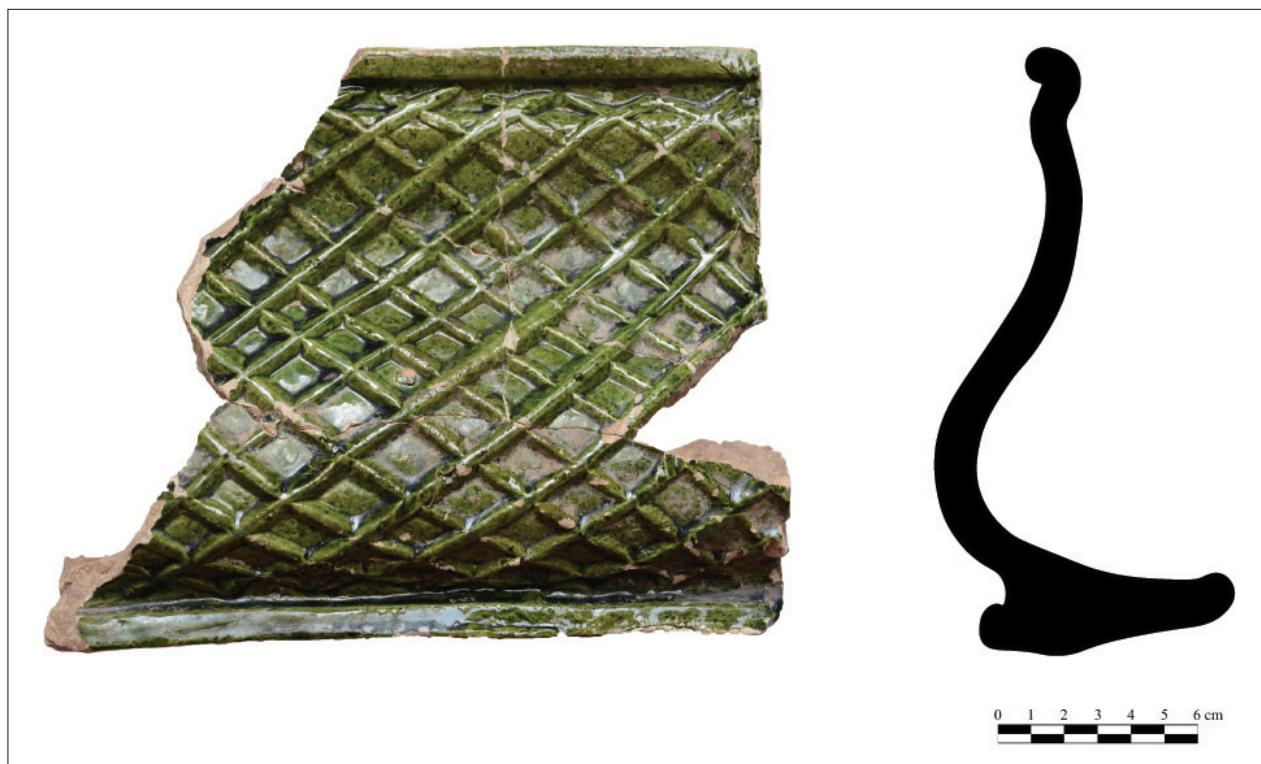
lehető, hogy negatívazonos az itt bemutatott szécsényi csempével. Párhuzamai számos helyről ismertek, többek között Bodnár Katalin is publikált hasonló darabokat Szécsény területéről. Ezek azonban az általam vizsgáltaktól jelentősen eltérnek, hiszen az egyszerű léckereten belül egy vékony félpálcából álló belső keret is látható. Ezen kívül középen a virág helyett egy kör keret jelenik meg, mely csillagszerűen elrendezett vékony félpálcákat fog közre. A „küllök” között háromszögek és körök láthatók. A Bodnár által közölt csempe előlapja enyhén domborodó, ami szintén különbözik az általam vizsgált daraboktól (Bodnár 1988, 15). A Bodnár Katalin által publikált darabbal azonos az ónodi példány, ahol Tomka Gábor a csoportot legkorábban az 1550-es évekre, in-

kább a 16. század utolsó harmadára keltezte (Tomka 2009, 364). Az apponyi (Oponice, SK) mázatlan kályhacsempe a 16. század második felére–17. század első felére keltezhető (Jančiová 2019, 69, 75). Előkerült még hasonló kisebb töredék Csábrágon (Čabrad, SK) a 16. századból (Rakonczay 2019, 98, 122) és a necpáli (Necpaly, SK) kastélyban is (Samuel 2007, 276, Obr. 87).

A XVII/5. típus pontos meghatározása kérdéses, ugyanis csupán egy darab került elő Szécsényből. Valószínű, hogy egy fektetett téglalap alakú párkánycsempéről van szó, amely a kályha tornyát zárhatta felülről. A díszítést egy angyal feje és növényi indák alkotják, az indák kialakítása az 1. típust idézi, ezért nem zárható ki, hogy eredetileg egy kályhát alkottak (6. kép). Analógiája a már említett budai Víziváros török kori, 17. századra keltezhető szemeskályhájából került elő. A kályhába itt ép állapotban építették be, de előlapját az azon látható nyomok alapján tapasztással eltakarták, így ebben az esetben is egy másodlagos felhasználásról beszélhetünk (Sabján, Végh 2002, 175–177, 8. ábra). Az, hogy a XVII/1. és XVII/5. típus, ha másodlagosan is, de Budán egy kályhába épült be, alátámasztja a XVII/5. típus e csoporthoz való sorolását. A típuson megjelenő kompozíció nem idegen a kályhacsempék világában. Szárnyakkal keretezett kerubfejes kályhacsempe ismert Sárospatakról (Gyuricza 1992, 279. típus), ahol a típust a 17. század első felére keltezik (Gyu-



7. kép XVII/6. típus, indamotívumos, fekvő téglalap alakú párkánycsempe  
Fig. 7 Type XVII/6, horizontal rectangle-shaped cornice tile with scroll motives



8. kép XVII/7. típus, rácsdíszes, fekvő téglalap alakú lábazati párkánycsempe  
 Fig. 8 Type XVII/7, horizontal rectangle-shaped footing cornice tile with grid pattern

ricza 1992, 73). Két oldalról növényi ornamentikával közrefogott levélmazkos darab Ónodon (Tomka 2011, 287) és Diósgyőrben (Boldizsár et al. 2010, 13, 98) került elő. Tomka Gábor a levélmazkos csempe csoportját a 16. század második felére keltezte (Tomka 2011, 296), míg a diósgyőri darabokat a század első felére teszik (Boldizsár et al. 2010, 13). A csehországi Rabí és Litoměřice várából is előkerült egy-egy szárnyas angyalfejet ábrázoló párkánycsempe, az első esetben növénymotívumok is megjelennek az alak két oldalán (Pavlík, Vitalovský 2004, 186, 316, 442). Előbbi keltezését 1600 körül határozták meg, utóbbit pedig a 16. századra datálták (Pavlík, Vitalovský 2004, 442).

A XVII/6. típus indamotívumos, fekvő téglalap alakú párkánycsempe (7. kép), melynek motívumkincse erősen hasonlít az 1. és 4. típus mintáira, ami alapján feltételezhető, hogy egy kályhát alkottak. Két ide sorolható darab egy stratigráfiai egységből, méghozzá az összedőlt kályhából került elő. Figyelemreméltó jellemzőjük, hogy az ellenkező oldalai enyhén rézsús kialakításúak. A félcsempék akár egy sarokelemet is képezhettek, hiszen a két rézsús oldalukat összeillesztve pontosan derékszögben zárdtak. A két darab motívuma nem volt összekapcsolható, de egy harmadik töredékkel kiegészült az

indamotívum, és megalkotható volt a teljes díszítés rekonstrukciója. Egy negyedik darab további kérdéseket vetett fel, ugyanis szélessége kisebb volt a fentieknél, szélén pedig a máz lepattogzott, valamint egyértelműen fűrészelésre utaló nyomok látszottak elvágott profilján. Ez a darab talán a falhoz lehetett beépítve, vagy másodlagos felhasználás nyomait viseli magán. A típus párhuzama nem ismert.

A XVII/7. típus rácsdíszes, fekvő téglalap alakú lábazati párkánycsempe (8. kép), mely minden bizonnyal a XVII/4. típusal állhatott egy kályhában. Pontos párhuzama ismeretlen, de hasonló kialakítású rácsdíszes párkány előkerült Appony (Oponice, SK) várából is (Jančiová 2019, 69), ahol Barbora Jančiová a 16. század második felére – 17. század első felére keltezi a típust (Jančiová 2019, 75). Itt azonban a rombuszok jelentősen kisebb méretűek, így a rácsáló sokkal sűrűbb.

A XVII/8. típus halas, négyzetes koronázópárkány (9. kép), melynek e csoportba való sorolása számos kérdést vet fel, mégis minden jel arra utal, hogy ide tartozik. A halas koronázópárkányt a kutatás eddig szinte minden esetben a Miskolci Mihály nevével fémjelzett csoporthoz kötötte, ezzel szemben Szécsényben a készítéstechnikai jellemzők egyértelműen az itt bemutatott csempék köréhez kötik. Ezek közé



9. kép XVII/8. típus, halas, négyzetes koronázópárkány  
 Fig. 9 Type XVII/8, square-shaped crowning cornice tile with fish

tartozik a visszahajtott perem, az átszúrás megjelenése és az agyag felületén látható elsimítással összefüggésbe hozható nyomok, emellett a típus kizárólag zöld mázzal ismert. A csoporthoz sorolását támasztja alá az is, hogy több darab előkerült abból az összedől kályhából, melyben csupán az itt ismertett típusok szerepeltek. Az értelmezés kapcsán felmerült annak a lehetősége, hogy egy korábbi negatívot használt fel a kályhás, azonban továbbra is kérdéses, hogy egy ide-

ális kályhában vajon mely típusokkal együtt helyezte volna el ezeket a darabokat. Nem zárható ki az sem, hogy ilyen „ideális” kályha nem készült a típus felhasználásával, és az itteni kályha esetében sem számított, mennyire illeszkedik a motívumkincsbe a felhasznált negatívon látható ábrázolás. A szécsényi anyaggal nagyfokú hasonlóságot mutató füleki kályhacsempék között megjelent hasonló típus. Azonban mindenképp fontos kiemelni, hogy az egyértelműen

más műhely terméke: eltér az ábrázolásmód, a stílus és a mázhasználat is. A típus párhuzamai ezen kívül több variációban ismertek Diósgyőr (Boldizsár et al. 2010, XL, LXII–LXVI), Csábrág (Rakonczay 2018, 228), Divény,<sup>4</sup> Eger (Voit 1954, 119), Ónod (Tomka 2005, 239, 26; Tomka 2009, 370), Szendrő (Tomka 2005, 234) váraiból. A típust a legtöbb esetben a 16. század második felére keltezi a szakirodalom (Boldizsár et al. 2010, 33, 41), de Tomka Gábor felvetette a 17. század eleji datálás lehetőségét is a szendrői várnak a Miskolci Mihály körhöz sorolható kályhacsempéi kapcsán. Ezek között a vegyesmázás darabokon kívül durvább, vöröses agyagból készült töredékek is előkerültek, melyeket azonban a szerző nem kötött a Miskolci Mihály nevével fémjelzett körhöz (Tomka 2005, 234–235). A későbbi datálás mellett érvelt Rakonczay Rita is a csábrági várból ismert típusok kapcsán (Rakonczay 2018, 230–231), de a motívumkincs és a kedvelt típusok továbbélését jómagam is felvettem már (Anderko 2018, 56).

A XVII/9. típus indadíszes pártacsempe (10. kép), melyet motívumkincse és a kályhaomladékban való megjelenése köt ehhez a csoporthoz. Analógiája nem ismert.

#### *Keltezés és az „ideális” rekonstrukciók kérdése*

A töredékeket a pontos párhuzamok híján leginkább stratigráfiai alapon lehet keltezni. Közel az összes típus megjelent a szécsényi ház összedőlt kályhájában, s ezen kívül csak 17. századra keltezhető rétegekből ismertek. A kályhacsempéken megjelenő mintakincs elterjedése is erre az időszakra tehető, ahogy a fent bemutatott távolabbi párhuzamok jelentős része szintén alátámasztja a stratigráfiai alapon történt keltezést.

A csoport típusaiból készült kályhában – ideális esetben – a különböző minták nem keveredhetnének, hiszen úgy a végtelenbe szőhető motívum megtörne. A félcsempék hiánya arra enged következtetni, hogy a kályhát nem kötésbe rakták.<sup>5</sup> A sarkok kiképzése ebben az esetben kérdéses, lehetséges, hogy vastagabb agyagtapasztással hidalták át a kályhacsempék közötti teret, azonban erre utaló nyom nem ismert, ahogy arra sincs bizonyíték, hogy két egész csempelapból alakítottak volna ki sarokelemet. A párkánycsempék elkülönülnek a lapcsempéktől, nem folytatják a kályhatestre jellemző mintát, de motívumkincsük egyezik a területmustrás típusokéval.

Az egyes típusok darabjainak méretei akár 1–2 cm-es eltéréseket is mutathatnak, ami feltehetően a száradás és égetés miatti különböző mértékű zsugorodással magyarázható. A típusleírásoknál vagy a kiszámítható legnagyobb méretet, vagy pedig az egyetlen ismert adatot adtam meg. Ez a rekonstrukciók esetén fontos lehet, hiszen mindenképpen számolnunk kell azzal, hogy az egymásra illesztett sorok nem tökéletesen egyeznek, így nagy valószínűséggel az eltéréseket vastagabb tapasztással, fugával egyenlítették ki.

Véleményem szerint egy műhely több típusú kályha kivitelezésére is képes volt, illetve számolni kell egy adott műhely hagyományainak továbbélésével is. Minden bizonnyal egy kályhában helyezkedett el az 1., 4. és 5. típus, melyeknél a kályha egyes részleteit így rekonstruálni lehet (11. kép 1). Valószínűleg az alsó, négyzetes kályhatestet az 1. típus alkothatta, melyet az 5. típus zárhatott le. A fent említett méretbeli különbségek miatt a rekonstrukció készítése során kerekített értéket vettem figyelembe, így a párkánycsempénél 30 × 12 cm-rel, míg a veretmintás típusnál a fentebb megadott átlagértékkel számoltam.

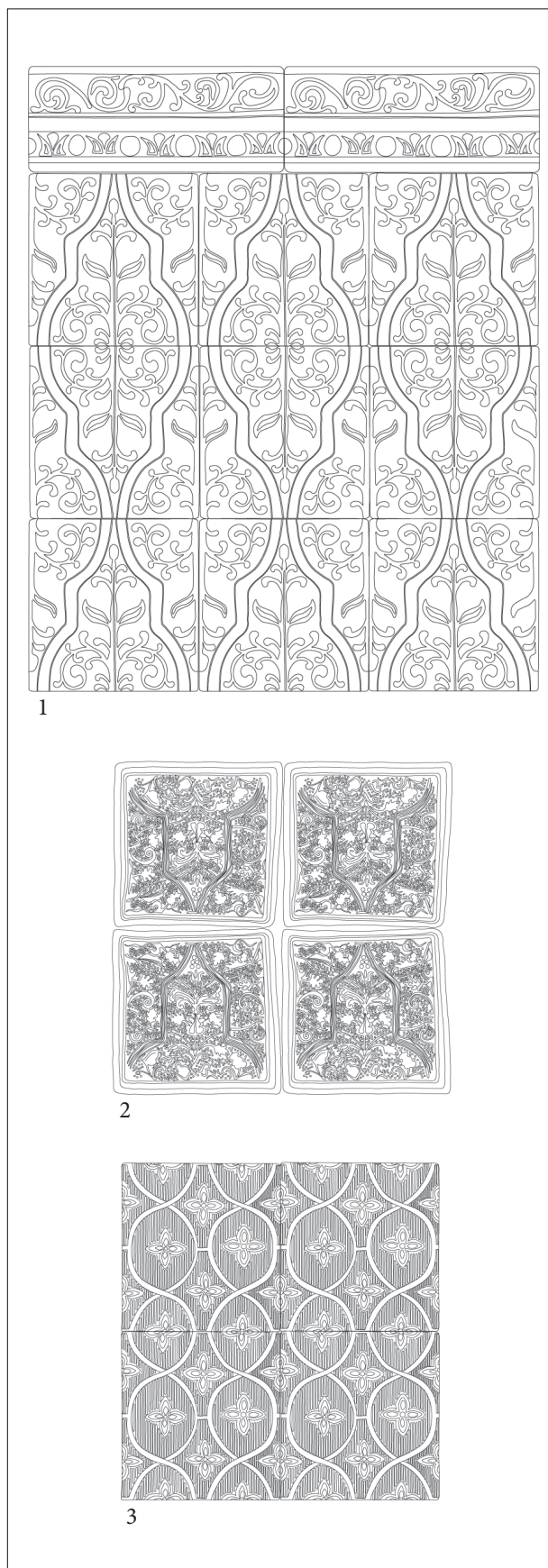


10. kép XVII/9. típus, indadíszes pártacsempe  
Fig. 10 Type XVII/9, crown tile with scroll motives

Mivel – ahogy korábban is említettem – a két félcsempe tökéletesen illeszkedett egymáshoz, a rekonstrukcióban a párkánycsempesor mindkét oldalán egy-egy félcsempe jelent meg. Ezek alapján egy nagyjából 120 cm széles kályhatest rekonstruálható, magassága és a lábazat kialakítása azonban kérdéses. A párkánycsempék között előkerült egy olyan darab is, melynek rövidebb oldala mentén egy részét lefűrészelték. Kérdés, hogy valamilyen módon másodlagosan használták-e fel, vagy a kályha mélysége miatt volt szükség ekkora csempére. Ez sajnos a meglévő töredékek alapján nem derült ki.

A kályha felépítménye további kérdéseket vet fel. Nem tisztázott ugyanis, hogy a torony alaprajza milyen lehetett: sem a négyzetes megoldás, sem pedig a poligonális forma nem vethető el az ismert töredékek alapján. Támpontként szolgálhat, hogy az ide köthető párkánycsempe egyszerűen domborodó, így egyik irányba sem szűkül, elképzelhető, hogy mint osztópárkány-sort kell értelmeznünk, így nem szükséges méretbeli különbségekkel számolnunk. Ez egy hasáb alakú, az alsó kályhatesthez igazodó felépítményt feltételez. Elképzelhető, hogy a mélysége kisebb volt, mint az alsó részé, így nem csatlakozott a falhoz, azonban ennek megerősítéséhez vagy cáfolatához nincs elegendő bizonyítékunk. Mivel olyan kályhaelemek, melyek az alsó- és felső kályhatest közötti esetleges méretbeli különbségek áthidalására szolgálnak, nem ismertek, ez tűnik a legvalószínűbb variációnak. Ettől függetlenül nem vethető el a poligonális, vagy szűkebb négyzetes alaprajzú torony sem, ahol a méret- és/vagy formabeli különbségeket ásatásokból eddig nem ismert – legalábbis nem azonosított – kerámialapokkal, vagy tapasztással oldhatták meg. Valószínű, hogy az „ideális kályha” felépítménye ugyanazon típusú lapcsempékből állt, mint a kályhatest alsó része – ezt az álló, hasonló motívumkincset képviselő kályhák támasztják alá, mint az ausztriai Stainach-Irdning kályhája (Franz 1980, 99, Abb. 294), de bizonyítékul szolgál a magyarózdai Radák-Petri kastélyból (Kémenes 2002), valamint Ete mezővárosából előkerült kályhacsempék alapján készült rekonstrukció is (Vizi 2018, 92, 6. kép).

Az még kérdéses, hogy a 2. típusú kályhacsempét milyen módon használhatták fel, hiszen ez a darab egyik szűkebb csoportba sem illeszthető be az előlap stílusa alapján (11. kép 2). Hasonló kérdéseket vet fel a 3. típus is, amihez szintén nem köthető egyértelműen egy párkány vagy pártaelem sem (11. kép 3). Az itt megjelenő területmustra teljesen eltérő jellegű, mint az előző két típus veretmintája, egy láncszerű-



11. kép Ideális kályhák részletei (rekonstrukció)  
Fig. 11 Details of ideal stoves (reconstruction)

en tovább fonódó ívsorra emlékeztet. Biztosan egy kályhát alkotott a 4. és 6. típus, azonban ebben az esetben a megfelelő további típusok – mint a négyzetes kályhacsempék, a párkánycsempék és az oromcsempék – hiánya miatt a kályha rekonstruálása egyelőre nem lehetséges. Nem egyértelmű továbbá a halas koronázópárkány hovatartozása sem, hiszen egy korábbi időszakra jellemző csoport népszerű típusaként határozható meg.

Mindezek alapján elmondható, hogy – bár a csoport készítése technikai sajátosságai tökéletesen egyeznek – az egyes típusok pontos értelmezéséhez még további anyagfeldolgozásokra van szükség. Egyértelmű, hogy ideális esetben ezek a típusok nem kerülhettek volna egy kályhába, hiszen ilyen kompozícióban nem érvényesült kellőképpen a díszítésük.

#### *Egy összedőlt kályha értelmezésének lehetőségei*

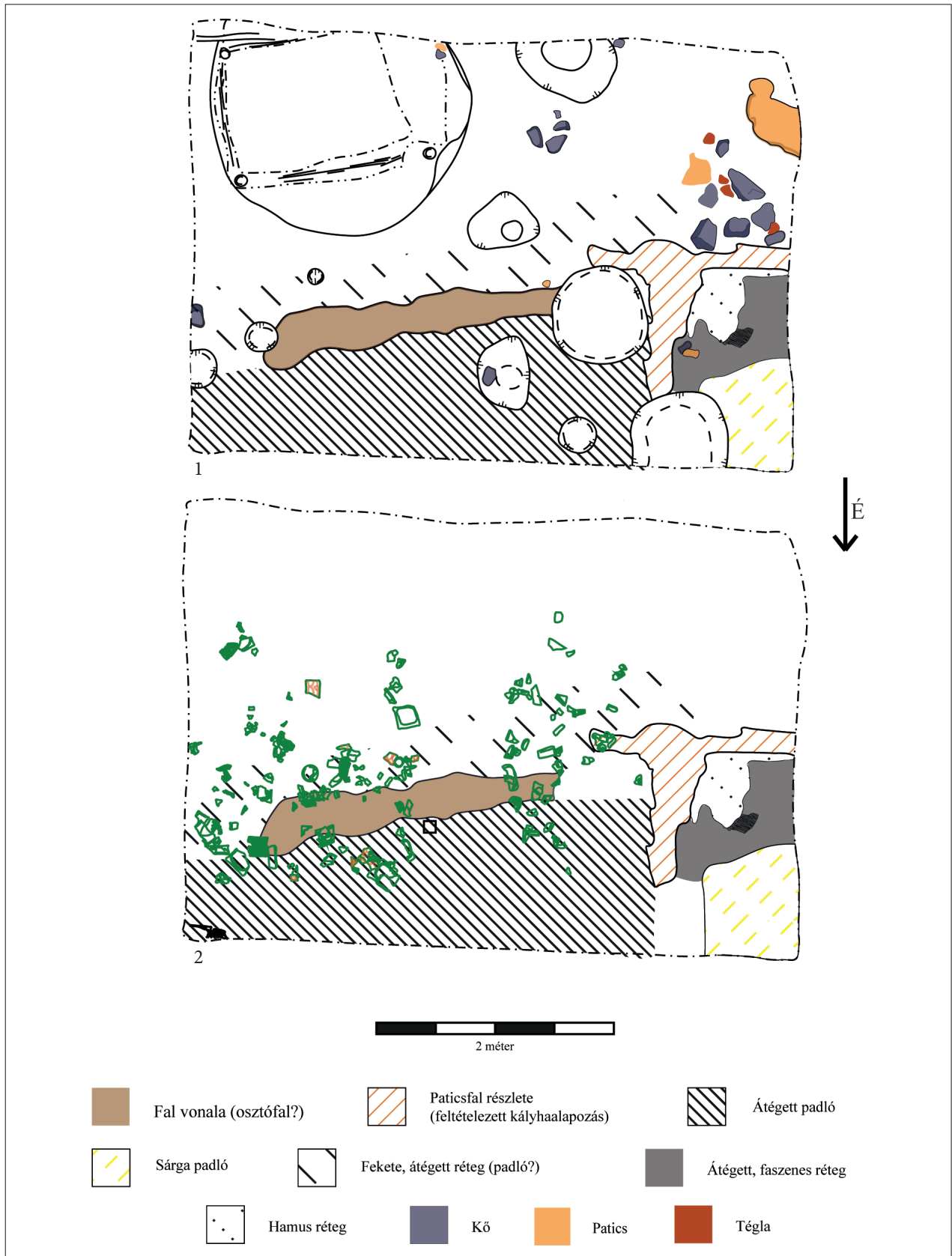
A feltárások során összesen három olyan jelenség került elő, melyeket kályhaomladékként lehetett értelmezni. Ezek közül jelen tanulmányban csupán az egyiket mutatom be, mely a legalaposabban dokumentált, és legjobban vizsgálható mind közül. Ez az omladék egy leégett ház pusztulási rétegében látott napvilágot, mely a jelenségek alapján egy igen komoly tűzvész áldozata lett (12. kép 1–2). Felmerül a kérdés, hogy mely eseményhez köthető egy ilyen jelentős tüzeset. A 17. század második felében két olyan eseménysor ismert a város történetében, mely hasonló következményekkel járhatott: 1663 és 1683. 1652-től Kohári István uradalma volt Szécsény, azonban a törökök közeledtével, a hatalmas túlerő miatt 1663-ban Kohári Fülekre vonult vissza. Ekkor felgyújtatta a várat és a várost, majd Szécsény török kézre került. 1683-ban a Bécs sikeres védelmében részt vevő, hazafelé tartó Sobieski János vezette lengyel-kozák csapatok Szécsényt is visszafoglalták. Ez az ostrom két napig tartott, ám ennek ellenére is jelentős károkat okozott (Mordovin 2012, 13–14). A házak közvetlenül a palánk mellett helyezkedtek el, így az ostrom ezeket érthette leghamarabb a város épületei közül. A régészeti megfigyelésekből – mint a teljes felszerelésével felhagyott ház és a teljesen szétégett leletanyag – egy olyan hirtelen bekövetkezett, és jelentős károkkal járó pusztulásra lehet következtetni, ami az 1683-as dátumot támasztja alá. Ennek bizonyítékai lehetnek a török talpas tálak is, hiszen – bár Szécsény második török időszaka mindössze húsz évig tartott – 1663 és 1683 között számottevő muzulmán lakosság telepedett itt le, ami lényeges

változásokkal járt a város életében (Mordovin 2012, 13). Közvetve ezt erősíti meg a város más pontjain dendrokronológiai módszerrel keltezett, hasonló stratigráfiai sorrendet mutató pusztulási réteg is. Ilyen a ferences kolostorral szomszédos, Haynald u. 7. szám alatt talált, leégett fafödémű pince, melynek szedett-vedett fát – Grynaeus András vizsgálata szerint – legkorábban 1674-ben vághatták ki.<sup>6</sup> Mindezek alapján úgy gondolom, a későbbi dátum valószínűsíthető a házak pusztulásának időpontjaként. A terület ezt követően sokáig nem is épült be, ami megfelel a történeti adatoknak, hiszen az ostromot egy pestisjárvány követte, majd 1684-ben Disznóssy Ferenc várkapitány parancsot kapott a város kiürítésére. Bár Szécsényt ekkor is felgyújtották, hogy a törökök ne tudják azt használni (Mordovin 2012, 14), a fentebb említett hirtelen pusztulásra utaló nyomok továbbra is az 1683-as dátumot valószínűsítik. A város újratelepítésére csupán 1690-től került sor (Bercsényi 2012, 27).

Az itt bemutatott kályha a 2010. évi feltárás III. szelvényében került elő, az SNR-012-es rétegszámmal jelölve. A kályhacsempék csoportosulásai az ásatási felszínen különböző számokat kaptak, így jelentek meg a rajzokon és fényképeken is, valamint ezek alapján lettek elcsomagolva. Ennek köszönhetően nagyon jól vizsgálható volt a típusok szóródása az omladékon belül. Meg kell említeni azonban, hogy a restaurálás során összekeveredtek a kályhacsempék, így – ahol az adott darab előlappal lefelé volt fordulva, és nem készült a felszedés után kép róla – a meghatározás bizonytalan. Ez az adatvesztés a statisztikai értelmezések és a kályhacsempé-szóródás vizsgálatának rovására ment, de – jelezve a lehetséges hibákat – a nem visszaazonosítható töredékeket is feltüntettem a különböző ábrákon (13. kép 1–2).

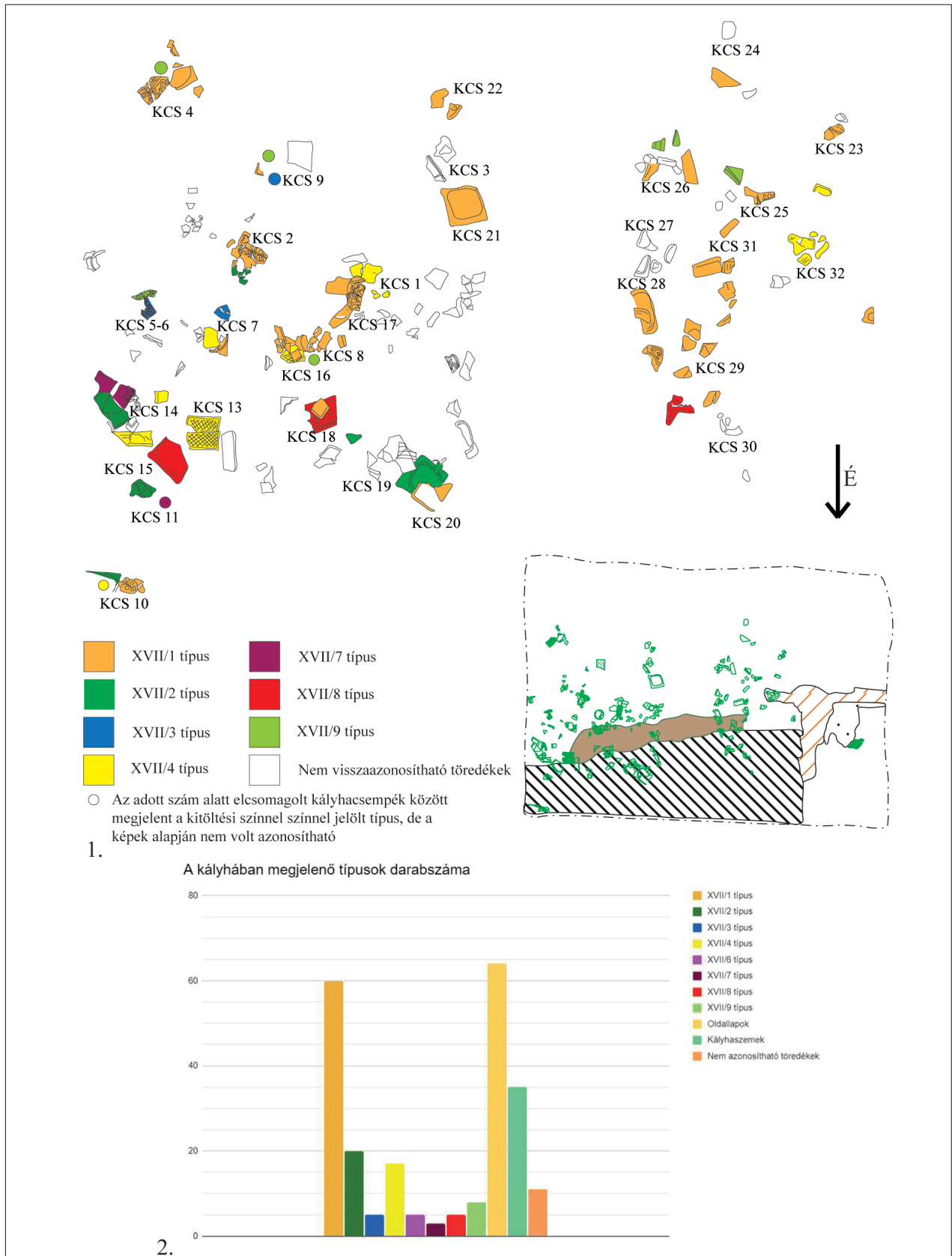
Ehhez az omladékhoz összesen 233 töredék köthető, ebből 198 darab volt kályhacsempe, további 35 kályhaszem. A kályhacsempékből 11 példánynál a típus nem volt azonosítható (pl. oldallapok töredékei), a maradék 187 a XVII. csoporthoz sorolható típusokból állt, melyek a következők voltak: XVII/1. (indamotívumos-veretmintás, négyzetes kályhacsempe), XVII/2. (pontosított háttérű veretmintás, négyzetes kályhacsempe), XVII/3. (bordázott háttérű, négyzetes kályhacsempe), XVII/4. (rácsdíszes, álló téglalap alakú kályhacsempe), XVII/6. (indamotívumos, fekvő téglalap alakú párkánycsempe) XVII/7. (rácsdíszes, fekvő téglalap alakú lábazati párkánycsempe), XVII/8. (halas, négyzetes koronázópárkány), XVII/9. (indadíszes pártacsempe).





12. kép A 2005/III. szelvény felszínrajzai. 1: Az elpusztult ház szintjén előkerült objektumok; 2: A kályhaomladék elhelyezkedése a szelvényen belül (rajzolta: Baráth A. C., Nagy Sz. B.)

Fig. 12 Layout of Trench 2005/III. 1: Features found on the level of the destroyed house; 2: The location of the collapsed stove within the trench (drawing: A. C. Carmen, Sz. B. Nagy)



13. kép A kályha szóródása és a kályhacsempetípusok aránya. 1: A kályhacsempék szóródása az omladékon belül; 2: A kályhaomladékban előkerült csempetípusok aránya  
 Fig. 13 Scattering of the stove fragments and the rate of stove tile types. 1: Scattering of stove tiles within the debris; 2: Rate of the stove tile types found in the collapsed stove

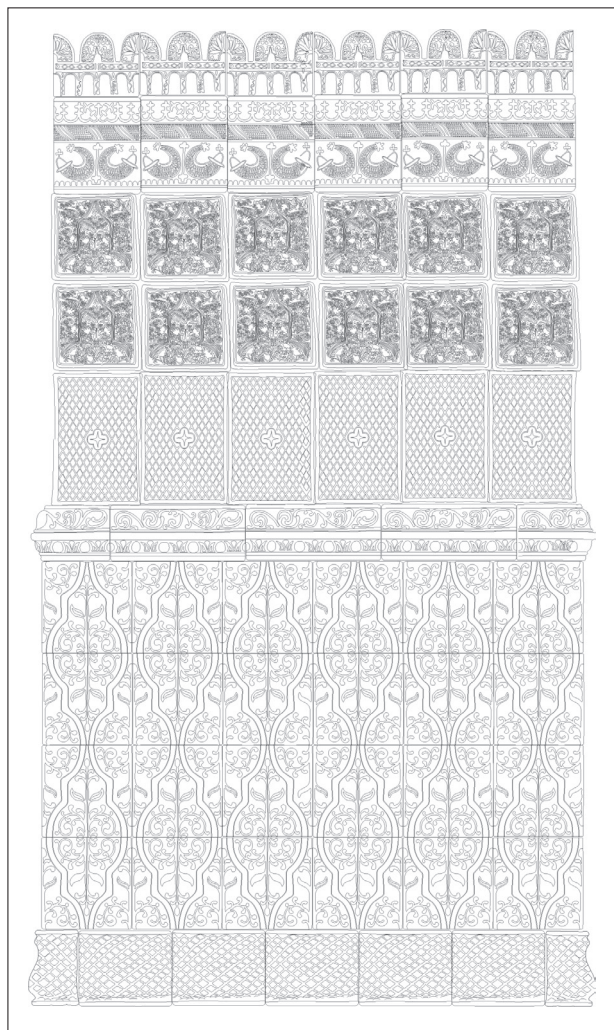
1. táblázat A feltárt csempetöredékek típus- és méretkategóriái  
 Table 1 Type and size categories of the excavated stove tile fragments

<i>A feltárt kályharészlet kályhacsempéi</i>		<i>A rekonstruált kályha</i>
<i>Kályhacsempetípusok</i>	<i>Rekonstruált csempeszám</i>	1 oldal (120 cm széles)
XVII/1 típus (lapcsempe)	9+	27+
XVII/2 típus (lapcsempe)	5+	15+
XVII/3 típus (lapcsempe)	0–1	-
XVII/4 típus (lapcsempe)	3+	9+
XVII/5 típus (koronázópárkány)	0	-
XVII/6 típus (párkánycsempe)	1–1,5	3–4,5
XVII/7 típus (lábazati párkány)	1,5–2	4,5–6
XVII/8 típus (koronázópárkány)	2–3	6–9
XVII/9 típus (pártacsempe)	3	9

Figyelemre méltó az egyes típusok arányának jelentős eltérése (13. kép 2): legnagyobb számban a XVII/1. típus jelent meg (összesen 60 töredék és egész csempe), míg legkevesebb a XVII/7. típusból volt (összesen három töredék). Természetesen ez azzal is magyarázható, hogy párkánycsempéből kevesebb is elegendő volt egy kályhához, míg a lapcsempék alkották a test tekintélyes részét. További magyarázatot a tafonómia adhat, hiszen a lapcsempék ismeretlen okokból sokkal több darabra törtek, mint a párta- és párkánycsempék. Ezért érdemes az egyes kályhaelemeken belüli számarányokat is megvizsgálni. Az egyszerű (négyzetes és álló téglalap alakú) kályhacsempék a következőképpen alakultak: XVII/1. típus: 60 db, XVII/2. típus: 20 darab; XVII/3. típus: öt darab (csupán kisebb töredékek); XVII/4. típus: 17 darab. Bár nagy valószínűséggel ebben az esetben sem a teljes kályháról van szó, ezen adatok alapján valószínűsíthető, hogy azt többségében a XVII/1. típus alkotta, amely az omladékon belül mindenhol megjelent. Fontos azonban megjegyezni, hogy egész csempével alig számolhatunk, a töredékek többsége pedig meglehetősen kisméretű ebben az esetben is. A méretek és részben a motívumok figyelembevételével a töredékek alapján minimum kilenc egész csempével lehet ebben az esetben számolni, az eddigi ismereteink alapján pedig legfeljebb 13 darabbal. A második legnagyobb mennyiségű töredéket adó típus a XVII/2., ami az omladék északkeleti részében volt jellemző. Ennél a típusnál több egész, vagy majdnem egész csempével is szá-

molhatunk, a töredékek alapján összesen minimum öt lehetett. A XVII/4. típus, melyhez 17 töredék volt sorolható, szintén mindenhol jelen volt, azonban jelentősen kisebb számban, mint a XVII/1. típus. Itt teljes csempék nem kerültek elő, de több nagyobb töredékekkel is számolhatunk, ezek alapján minimum három csempe határozható meg. A XVII/3. típus az omladék keleti felében elszórtan jelentkezett, és csupán kisebb töredékei ismertek.

A XVII/7. típushoz, mely alakja alapján lábazati párkánycsempéként értelmezhető, egy egész és egy félcsempe, valamint öt kisebb töredék volt köthető. Ezek mindegyike az összedőlt kályha északkeleti felében jelentkezett. A XVII/6. számú párkánycsempéhez két félcsempe sorolható ebből a rétegből, ezen kívül még három kisebb töredéke került elő. Ezeknek pontos helye sajnos nem ismert. A XVII/8. típusból, mely koronázópárkány funkciót tölthetett be, két közel egész, valamint három kisebb töredék jelent meg az omladék északi felében. A XVII/9. pártacsempéhez összesen nyolc töredéket lehetett sorolni, a fél és egész pártaelemek alapján ezek minimum három csempéhez tartoztak. Különös, hogy ez a típus is elszórtan jelent meg a kályhatörmeléken belül. Ezeket a kályhacsempéket azért volt érdemes együtt vizsgálni, mert valószínű, hogy mind egy-egy sort alkotott a kályhán belül. Megfigyelhető, hogy általában két közel egész és még néhány kisebb töredék sorolható hozzájuk, ami alapján biztosan kijelenthető, hogy a feltárt omladék a kályhának csupán egy kis részletét tette ki (1. táblázat).



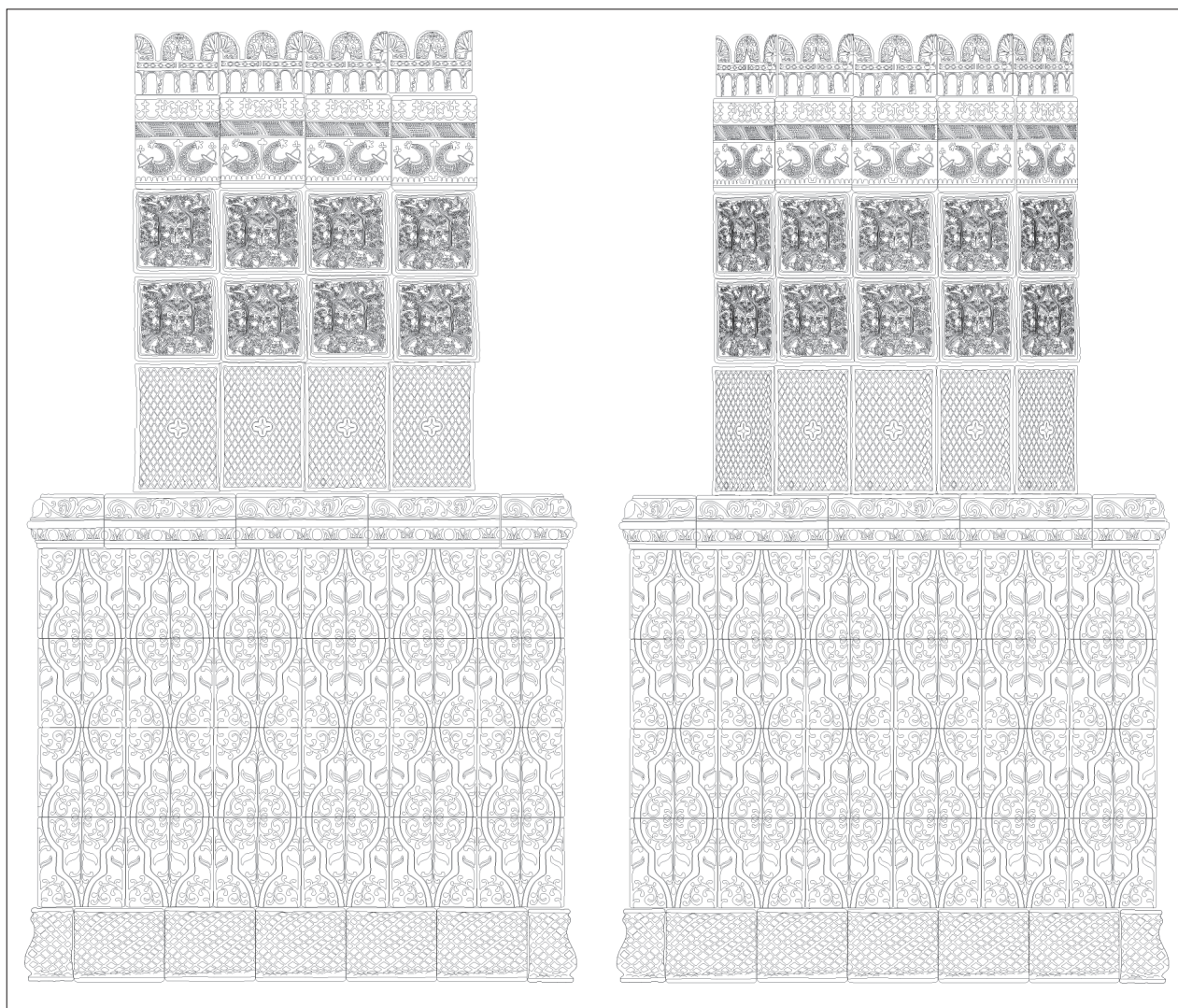
14. kép Az omladékból rekonstruálható legvalószínűbb kályha

Fig. 14 The most likely version of the stove reconstruction based on the spatial patterning of the debris

Mivel a lapcsempék között fél- és egész csempe alkotta sarokelem nem került elő, kérdéses a kályha alaprajza. Szinte biztosan kijelenthető, hogy a csempéket nem rakták kötésbe, hiszen ahhoz szükség lett volna félcsempék alkalmazására, mely – figyelembe véve, hogy a lábazati párkányból és az alsó kályhatestet lezáró párkánycsempéből is ismerünk ilyen – biztosan előkerült volna ekkora számú töredék között. Az alsó test poligonális felépítése a párkányelemek miatt vethető el, hiszen ezekből ismerünk félcsempéket, de az is alátámasztja az alsó test négyzetes alaprajzát, hogy az azt felülről lezáró párkányelemek jelentősen szélesebbek a lapcsempéknél, így nem tudnák lekövetni a lapcsempék által meghatározott sokszögű záródást. Mindezek alapján egy négyzetes alaprajzú alsó kályhatesttel kell számol-

nunk, melyben a lapcsempéket nem kötésbe rakták.

Bár a kályha szélességéről semmilyen adat nem áll rendelkezésünkre, a fenti számarányokat figyelembe véve valószínűsíthető, hogy a XVII/1. típusból minimum négy, maximum öt sor lehetett, melyek a kályhatest mindkét részében megjelentek. Az oszlopok számát meghatározza a kályhatest alsó részét lezáró párkánycsempe-sor, hiszen annak kimagasló, nagyjából 30 cm-es szélessége csak bizonyos szorzók segítségével egyeztethető össze az alatta elhelyezkedő, kb. 20 cm széles lapcsempékkel. Fontos hangsúlyozni, hogy az omladékban az egyetlen sarokcsempéként értelmezhető darab két félcsempéből tevődött össze, így ez nagy valószínűséggel nem befolyásolta a kályha szélességét. Ha csak az egyik oldalon jelent volna meg ilyen módon összeillesztett kályhaelem, több mint 5 cm-es méretkülönbséget kellett volna a kályhámestereknek áthidalniuk, holott egész csempékkel számolva össze lehetett hozni a párkány- és lapcsempéket. Ennek fényében úgy gondolom, a félcsempék alkalmazása inkább kényelmi megoldás lehetett, feltehetően könnyebb volt egy kisebb sarokelemmel dolgozni a mestereknek. Így tehát egy sor párkányt négy darab, míg egy sor lapcsempét öt darab kályhaelem alkothat, így elérve a 120 cm-es szélességet. Úgy gondolom, ez a méret bőven megfelel egy nagyobb szoba kifűtésére, hiszen a legtöbb álló kályha nem haladja meg ezt a szélességet. Természetesen meg lehet vizsgálni az eggyel kisebb és eggyel nagyobb méreteket is. Ha kisebb kályhát próbálunk rekonstruálni, akkor csupán két párkánycsempével számolhatunk, ami mindössze 60 cm-t jelent. Mivel így egy nagyon keskeny és magas alsó kályhatestet kapnánk, ez a méret elvethető. Az eggyel nagyobb kályhához összesen hat darab párkánycsempére és egy sorban kilenc darab lapcsempére lenne szükség, így a kályhatest szélessége elérné a 180 cm-t, ami kiemelkedően nagy kályháról tanúskodna, ráadásul az ismert töredékek valószínűleg nem is tennék lehetővé ekkora kályha építését. A XVII/2. típusnál már csak két sorral lehet biztosan számolni, és mivel egy helyre koncentrálnának, feltételezhető, hogy csupán a kályhatest egyik részében – a számarányukat is figyelembe véve feltehetően a kisebb kerületű toronyban – jelentek meg. A XVII/4. típus esetében már csak egy sor megléte egyértelmű, azonban ennek elhelyezkedése a töredékek szóródása miatt nehezen határozható meg. Ha elfogadjuk a feltételezést, hogy az alsó kályhatestbe csupán négyzetes lapcsempéket és fekvő téglalap alakú párkánycsempéket építettek, akkor a toronyba kell elhelyeznünk. A XVII/3. típus



15. kép A kályharekonstrukció további lehetőségei. 1: Kályha szűkebb, négyzetes alaprajzú toronnyal;  
2: Kályha poligonális alaprajzú toronnyal

Fig. 15 Further options of tile stove reconstructions. 1: Stove with a narrower, square tower;  
2: Stove with a polygonal tower

– tekintettel a kisszámú ismert töredékre, melyek viszonylag nagy területen szóródtak – egyelőre nem értelmezhető a kályha kontextusában.

Mindezek alapján újabb kérdéseket vet fel a kályhatest felső részének kialakítása. Ismereteink alapján kétfajta megoldással lehet számolni. Az egyik lehetőség a poligonális alaprajzú torony, melyet alátámaszthat a fél és egész csempék alkotta sarokelemek hiánya, azonban – ha itt sem számolunk kötésbe rakott csempékkal –, nincs is szükség ilyen kályhaelemekre. A másik lehetőség a négyzetes alaprajzú felmenő rész, mely mintegy folytatja az alsó kályhatestet. Összességében tehát egyik forma sem vethető el, vagy bizonyítható az eddigi ismeretek alapján, ezért úgy gondolom, mindkét verzióhoz szükséges rekonstrukciót készíteni. Ha a

négyzetes alaprajzot feltételezzük, azzal is számolnunk kell, hogy a kályhatest szélessége és mélysége eltérhet, így a felépítmény nem feltétlenül követi az alsó kályhatest méreteit, tehát nem csatlakozik a falhoz. Mivel itt az egyes kályhaelemek, mint a koronázópárkány vagy a pártacsempe nem tértek el szélességükben a lapcsempéktől, nincs olyan meghatározó arány, ami jelentősen szűkítené a variációk lehetőségét (14–15. kép).

A kályha rekonstrukciójának elkészítését nehezíti az is, hogy a lábazati párkánycsempéként meghatározott XVII/7. típus közvetlenül a pártacsempe, koronázópárkány és kürtőelemek mellett helyezkedett el, az omladék keleti felében. Továbbá fontos megemlíteni, hogy a ház padlójának déli részén egy négyzetes alakú „paticsfal” is előkerült, melynek belsejében

hamu és faszén volt. Erről úgy gondolom, a kályha alapozása lehetett, amit alátámaszt a kályhacsempék szóródása is – bár fontos megemlíteni, hogy a szelvénye része meglehetősen bolygatott volt. Kérdéses tehát, hogy az említett típus valóban lábazati párkányként funkcionált, vagy esetleg a kályha tornyában helyezkedett el. Amennyiben megmaradunk az eredeti meghatározásnál, felmerül annak a kérdése, hogy hogyan rogyott össze ilyen módon a kályha, és hogy pontosan hol lehetett az alapozása. Nem zárható ki, hogy az alapozását a feltárt területen kívül kell keresnünk, és a kályha inkább a függőleges tengelye mentén omlott össze, tulajdonképpen önmagába roskadt.

Meg kell jegyeznünk azt is, hogy az omladékban viszonylag nagy számban (összesen 35 db) jelentek meg kályhaszemekhez köthető töredékek is. Ezek az esetek nagy részében perem- és oldaltöredékek vol-

tak, és meglehetősen kisméretű darabok. Ezen felül készítéstechnikai jegyeikben sem egyeztek: előkerültek belső oldalukon zöld ólomházzal díszített változatok és mázatlan darabok is. Több esetben külső- és belső oldalukon is tapasztásnyomok voltak. Mindezek alapján ezeket a kályha tapasztásában használhatták fel valamilyen módon – akár az eltérő méretű, vagy ferde fallal rendelkező csempék közötti fugákban. Természetesen nem vethető el az a gondolat sem, hogy a kályhaszemeket is beépítették valamilyen módon a csempék közé, hiszen van arra példa – többek között a szécsényi 2005-ös ásatásból –, hogy egész kályhacsempék és kályhaszemek kerültek elő egy omladékban belül. Így azonban a kályhaszemek töredékessége, mérete és változatossága mindenképp gyanakvásra ad okot, ezért úgy gondolom, nem számolhatunk a beépítésükkel.



16. kép A vörösfestett kályhakürtő elemei  
Fig. 16 Elements of the red painted stove horn

Nagyon fontos megemlíteni azokat a nagy méretű, hengeres, kívülről vörös festéssel díszített kerámiaelemeket, amelyeket kürtöként azonosíthatunk (16. kép). A nyersanyag ebben az esetben is a régióra jellemző fehér, finom soványítású agyag volt, kavicsot alig lehetett találni benne. Éppen ezért különös, hogy a kerámia belső oldalán olyan nyomok láthatók, mintha a felszínen lévő kavics szemcsék az elsimítás során karcolásokat hagytak volna a felületen. Összesen 28 töredék ismert, átmérőjük és magasságuk kisebb eltéréseket mutatott. A legteljesebb darab átmérője nagyjából 33 cm, legnagyobb mérhető magassága 14 cm volt, ami egyben az elem teljes magasságát is jelentette. Előkerültek ennél szűkebb átmérőjű és magasabb darabok, ezek teljes méretét azonban nem lehetett rekonstruálni. Az eltérő díszítések és a magasság alapján feltehetően több hengerből építették fel a kürtöt, melyeket a kályhacsempékhez hasonlóan tapasztással „ragasztottak” össze. Ennek nyomai láthatók a kerámia felületén több helyen is. A kürtő részletei az omladék keleti felében elszórtan kerültek elő.

Mindezek alapján egy olyan kályha képe rajzoldódik ki, amely a csoport bemutatása során ismerttetett „ideális” képet csupán részleteiben mutatja. Mivel a terülmustrás típusokból minden esetben több sorral lehet számolni, nem kétséges, hogy a minta lényege, ha töredékesen is, de megjelent. A kályhacsempék elrendezése alapján valószínűsíthető a kályhát készítő mester tudatossága, azonban a kályha összhatása nem mérhető azokhoz az álló objektumokhoz, melyek hasonló mintakincssel bírnak. Az ismerttetett adatok alapján elképzelhető különös megjelenés talán azzal magyarázható, hogy nem az esztétikus külső volt elsődleges cél, inkább a funkcionalitás került előtérbe. Ezek az omladékok – talán éppen azért, mert nem az ideális képet mutatják – nagyon fontos információkkal szolgálnak a török hódoltság időszakáról, s így egy zavaros, háborúkkal teli korszak lenyomatai.

#### *A típusok leírása*

##### XVII/1. Indamotívumos-veretmintás, négyzetes kályhacsempe

Teljes méret: kb. 20 × 20 cm

A díszítés fő motívuma az ún. veretminta, melyet szegéllyel ellátott, pasztikus félpálca képez. Ez fogja körül a középtengely mentén futó növényi indát, mely teljesen kihasználja a rendelkezésre álló teret. Ugyanez a motívum látható a veretminta két oldalán, a kályhacsempe szélein is, azonban itt vízszintesen

tükrözve és a tengelyük mentén félbevágva jelennek meg. Ez által alkotják az egymás mellé helyezett darabok a végtelenbe szöhető terülmustrát.

##### XVII/2. Pontozott háttérű veretmintás, négyzetes kályhacsempe

Teljes méret: 20,1 × 20,6 cm

A kályhacsempe keretezését egy egyszerű léckeret, valamint az azon belül futó, vékony félpálcából álló belső keret alkotja. A teljes háttér apró pontokkal díszített, a veretmintát négy párhuzamosan futó vékony félpálca adja. Ezen belül egy összetett, indákból, levelekből és virágokból álló növényi motívum látható. A csúcsán elhelyezkedő tulipánszerű dísz alatt és a veretminta íves része fölött két-két hosszú, vékony inda indul, és a veretminta alá bukva kivezet egészen a kályhacsempe széléig. Itt beleföldnek a szélső, első pillantásra kaotikusnak tűnő növényi motívumok kavalkádjába, melyeknél alaposabb megfigyelés után észrevehető némi szimmetria.

##### XVII/3. Bordázott háttérű, négyzetes kályhacsempe

Teljes méret: kb. 20 × 21 cm

A kályhacsempe díszítését az egymást keresztező, kissé lapos félpálcából álló ívsorok és a bordázott háttér jellemzi, az ívek között kialakuló terekben négyszirmú rozetták láthatók.

##### XVII/4. Rácsdíszes, álló téglalap alakú kályhacsempe

Teljes méret: kb. 19,5 × 29 cm

A típus egy egyszerű léckerettel ellátott, díszítését sarkukra állított rombuszokból álló rácsminta adja. A rácsot kiugró, lekerekített végű, erősen csúcsosodó, vékony „bordák” alkotják. A kályhacsempe közepén egy erősen domborodó, négyszirmú virág jelenik meg, melynek szirmai középen egy vékony bordával díszítettek.

##### XVII/5. Angyalfejes, fekvő téglalap alakú koronázópárkány

Teljes méret: min. 26 × 10 cm

A típushoz csupán egy töredék sorolható, melyen a díszítést szegéllyel ellátott, erősen kiugró félpálca fölött megjelenő angyalfej adja, melynek két oldalán növényi indák láthatók. Az angyal arcát rövid, egyenes haj keretezi, mely középen elválasztott.

##### XVII/6. Indamotívumos, fekvő téglalap alakú párkánycsempe

Teljes méret: kb. 29 × 12 cm

A díszítést felülről lefelé haladva enyhe „S”, alakban ívelő felületen növényi indák adják, ez alatt egy vékony, majd egy szélesebb félpálca következik, majd egy hengertagon ovális, pasztikus elemek jelennek meg, háromszögek által közrefogott cseppmotívumokkal elválasztva. Ezt alulról egy vékony félpálca zárja, majd egy lemeztag következik.

## XVII/7. Rácsdíszes, fekvő téglalap alakú lábazati párkánycsempe

Teljes méret: kb. 18,5 × 22,5 cm

A típus profilja hullámvonalat ír le, melynek legfelső része egy rövid szakaszon enyhén domború, majd egy szélesebb homorlat következik, az alsó harmad pedig erősen domborodó. A kályhacsempén csupán alul és felül figyelhető meg egy-egy léckeret, az oldalain nem. A díszítést az élükre állított, fektetett rombuszokból álló rácsminta adja, mely alapján a típus egy kályhába tartozott a csoport harmadik tagjával.

## XVII/8. Halas, négyzetes koronázópárkány

Teljes méret: kb. 23,5 × 21 cm

A típust alulról egy léckeret zárja, mely fölött egy félpálca fut, ennek felső részét félkörív sor díszíti. Efölött jelennek meg a vékony kerettel ellátott, kifliszerűen hajlított testű halak, melyeknek pikkelyeit pontok jelzik. A halak feje fölött párhuzamosan futó vonalak láthatók, melyek a két végükön háromszöget formálva összekapcsolódnak, így jelezve az uszonyokat. Az állatok farokúszói ötkaréjos kialakításúak, míg fejük egy keresztet formázó alakban végződik. A két halat mindkét végén keresztben végződő, vékony félpálca választja el egymástól. Felettük egy vékony

félpálca jelenik meg, efölött pedig széles félpálca látható, melyet pontok és pálcák váltakozása díszít. A csempe felső lezárását alkotó kettős keresztből álló sort felül egyszerű léckerettel látták el.

## XVII/9. Indadíszes pártacsempe

Teljes méret: min. 13 × 17 cm

A díszítést a keret nélküli alsó részben félhenger alakú „baluszterek” alkotják, melyek között hullámdíszek jelennek meg. A lezárásukat egy félkörív sor adja, az ívek találkozásánál egy-egy függőleges, rövid, plasztikus vonal figyelhető meg. Az alsó részt két vékony félpálca által közrefogott, fektetett rombusz sor zárja, melyeket a felső „pártaelem” közepénél három függőleges, plasztikus vonal tagol. Efölött jelennek meg a párta kiugró, félköríves elemei, melyek közül a középső egész, a két szélső pedig félbevágott. A középső félköríves pártaelemen keretként egy laposabb félpálca jelenik meg, melynek belső felén farkasfogás dísz fut. A belső mező a középtengely mentén szimmetrikus, de a motívumok nem határozhatók meg egyértelműen. Növényi és geometrikus elemek kavalkádja jellemzi. Hasonló, de részleteiben eltérő díszítést kaptak a szélső elemek is.

## Jegyzetek

- 1 A 2005-ös ásatást Tomka Gábor és Mordovin Maxim vezették, a 2010-es feltáráson Mordovin Maxim volt az ásatásvezető.
- 2 HU MNL OL E 156 – a. – Fasc. 152. – No. 014.
- 3 Ilja Kuprijanov műhelye: <https://youtu.be/Wd2Y6GtQQNk> (utoljára megtekintve: 2021.12.02.)
- 4 Divény-kastély, Pč.: 88\_99.
- 5 Az analógiaként megjelenő budai kályhába beépített sarokcsempe megkérdőjelezi ezen elemek hiányát.
- 6 Publikálatlan, Mordovin Maxim 2011. évi ásatása.
- 7 The 2005 campaign was led by Gábor Tomka and Maxim Mordovin and the 2010 excavation by Maxim Mordovin.

## BIBLIOGRÁFIA

- Anderko, A. 2018: A füleki vár kályhacsempe leletei. Szakdolgozat kézirat. Eötvös Loránd Tudományegyetem, Budapest.
- Bercsényi, K. 2012: Szécsény a 18. században. In: Guba, Sz., Galcsik, Zs. (szerk.), Szécsény évszázadai. Szécsény, 27–30.
- Bodnár, K. 1988: Kályhacsempék Nógrád megyéből I. Szécsény mezőváros XV–XVI. századi kályhacsempéi. A Nógrád Megyei Múzeumok Évkönyve 14, 9–24.
- Boldizsár, P., Kocsis, E., Sabján, T. 2010: A diósgyőri vár 16–17. századi kályhacsempéi. Miskolc.
- Csalogovits, J. 1937: Tolna vármegye Múzeumának második ásatása a török hódoltság alatt elpusztult Ete község helyén. Néprajzi Értesítő 29, 321–333.
- Franz, R. 1980: Der Kachelofen. Graz.



- Gyuricza, A. 1992: *Reneszánsz kályhacsempék Északkelet-Magyarországról*. Miskolc.
- Holl, I. 1993: *Mittelalterliche Ofenkacheln in Ungarn V. Renaissance-Ofen*. *Acta Archaeologica Academiae Scientiarum Hungaricae* 45, 247–299.
- Jančiová, B. 2019: *Kachlice z Oponického hradu – Stove tiles from Oponice castle*. Nitra.
- Jančiová, B., Repka, D., Sater, P., Styk, M. 2019: *Kachlice z Oponického hradu – Stove tiles from Oponice castle*. Nitra.
- Kémenes, M. 2002: *Magyarózd. A Radák-Pekri kastély központi pincehelyiségének 2002. évi kutatása*. <http://magyarozd.atw.hu/kastely/regeszet.htm> (2021.12.06.)
- Kiss, V., Spekner, E., Végh, A. 2018: *Szívmengető középkor. Kályhák és kályhacsempék a középkori Magyarországon, 14–16. század*. Budapest.
- Mordovin, M. 2012: *Szécsény a kora újkorban (16–17. század). Szécsény kora újkori történelme*. In: Guba, Sz., Galcsik, Zs. (szerk.), *Szécsény évszázadai*. Szécsény, 12–14.
- Pavlík, Č., Vitanovský, M. 2004: *Encyklopedie kachlů v Čechách, na Moravě a ve Slezsku*. Praha.
- Rakonczay, R. 2018: *A csábrági vár késő reneszánsz kályhacsempéi*. In: Ringer, I. (szerk.), *A Fiala Középkoros Régészek VIII. Konferenciájának Tanulmánykötete*. Sátoraljaújhely, 223–243.
- Rakonczay, R. 2019: *A csábrági vár kályhacsempéi*. Diplomamunka kézirat. Eötvös Loránd Tudományegyetem, Budapest.
- Roganský, L. 2006: *Výskum mestského opevnenia v Krupine. Archeologické výskumy a nálezy na Slovensku*, 127–128; 235.
- S. Cserey, É. 1968: *Svájci kályhacsempék a XVI–XVIII. századból*. *Az Iparművészeti Múzeum Évkönyvei* 11, 59–71.
- Sabján, T., Végh, A. 2002: *Török kori lakóház és kályhák maradványai a budai Vízivárosból*. In: Gerelyes, I., Kovács, Gy. (szerk.), *A hódoltság régészeti kutatása. A Magyar Nemzeti Múzeumban 2000. május 24–26. között megtartott konferencia előadásai*. Budapest, 269–288.
- Samuel, M. 2007: *Archeologický výskum „Franklinovského kaštiela” v Nepochloch. Archeologické výskumy a nálezy na Slovensku*, 168–170, 273–277.
- Tomka, G. 2005: *Zwei Ofenkachelgruppen von den Burg Ónod und Szendrő*. In: Chovanec, J. (ed.), *Gotické a renesančné kachlice v Karpatoch*. Trebišov, 231–240.
- Tomka, G. 2010: *16. századi kályhacsempék az ónodi vár ásatásából II*. *Communicationes Archaeologicae Hungariae*, 359–383. <https://doi.org/10.54640/CAH.2009.359>
- Tomka, G. 2011: *16. századi kályhacsempék az ónodi vár ásatásából III. Erények, hősök, emberevők*. In: Kovács, Gy., Terei, Gy., Domonkos, Gy., Miklós, Zs., Mordovin, M. (szerk.), *Várak nyomában. Tanulmányok a 60 éves Feld István tiszteletére*. Budapest, 215–234.
- Vizi, M. 2014: *A középkori kályhásság Decs-Ete mezővárosában*. In: Bártai, A., Csoma, Zs. (szerk.), *Tanulmányok a Kárpát-medence anyagi kultúrája köréből I*. Budapest, 143–169.
- Vizi, M. 2018: *Komplex régészeti kutatás egy egykori dél-dunántúli mezőváros területén*. In: Mérai, D., Drosztomér, Á., Lyublyanovics, K., Rasson, J., Papp Reed, Zs., Vadas, A., Zatykó, Cs. (szerk.), *Genius loci. Laszlovszky 60*. Budapest, 89–94.
- Voit, P. 1954: *Magyar keramikatörténeti tanulmányok I*. *Művészettörténeti Értesítő* 3, 113–122.

## “A WORTHLESS CRUMBLING TILE STOVE...”

THE TILE STOVE OF A DEMOLISHED 17<sup>TH</sup>-CENTURY HOUSE FROM SZÉCSÉNY*Summary*

A large number of tile stoves have been recovered under 8 Lajos Haynald street in Szécsény by excavations carried out in 2005 and 2010.<sup>7</sup> As the works only reached early modern layers, most finds were from the 16<sup>th</sup> and 17<sup>th</sup> centuries. The study presents a unique type group comprising nine type variants of tile stoves that, when joined, present a continuous pattern of interlocking motifs. Such tiles were popular in the 17<sup>th</sup> century. The tiles are made of fine white clay and coated with diverse shades of green glaze. Some pieces are pierced, and side panel tiles often have folded edges. The abundance of findings enabled us to make technological observations, thus, we have revealed the purpose of the piercing visible on many tiles, interpreting it as a secondary phenomenon marking the use of small sticks to hold the plastic clay sheet in place after all side panels had been taken out of the mould. We also found pieces with a crack opening, which, despite being faulty, became built into the tile stove. The infinite pattern, meaning ca. ‘spreading pattern’ in Hungarian, refers to tiles sharing a common structural characteristic of their decoration: when joined, the patterns they create are continuous. The motif sets, however, are rather diverse, thus having provided a reliable foundation for separating individual tiled stoves in the record, as well as their reconstruction. One featured a cor-

nice with fish pattern; such stoves have commonly been interpreted as products related to the workshop of Mihály Miskolczi, dated to the 16<sup>th</sup> century (although some researchers did not exclude a somewhat younger dating). The new findings, however, were discovered in a context significantly younger than any previous estimation. Nonetheless, despite its decoration differs from the rest of the tile stoves, they belong to the same type group by material, glazing, and the formal characteristics of the side panels. The new dating is also confirmed by the collapsed tile stove discovered in the course of the 2010 field campaign. This stove comprised tiles of all type variants discovered on the site save for those of a cornice decorated with angel’s heads. The finding also highlights the danger implied in ‘ideal’ reconstructions: the ‘infinite’ patterns are often interrupted, reflecting the original design only here and there. As we could only excavate a part of the tile stove, it was not possible to determine its structure with certainty, but the meticulous field documentation, together with applied statistical methods, enabled us to create several possible reconstructions. The house where the tile stove once stood and all its contents burnt down in an extensive fire. Available historical data suggest the event to be connected with the siege of the town in 1683.



