

Szenthe Gergely

KÖZÉPAVAR KORI ÖSSZETETT HÁTVERETEK Egy középaavar övtípusról

Az avar kronológia alapjául szolgáló övveretek egyik csoportja, az öv hátsó részének közepére szerelt közép avar kori veret együttesek mindaddig elkerülték a kutatás figyelmét. A csoport jelentőségét keltező értéke mellett az is fokozza, hogy jól mutatja a kora és közép avar kori veretes övek fejlődése közti folyamatosságot.¹ A továbbiakban a csoportra összefoglalóan a „hátveret” fogalmát alkalmazom.

A hátvereteken belül megkülönböztethetők egyszerű- és összetett példányok. A Kárpát-medencében az egyszerű példányokat voltaképpen a közép avar korban általánosan használt verettípusok alkotják (rozetták, négyzet alakú veretek, lemezből kivágott vagy préselt változatban), amelyeket az adott övön tőlük eltérő formájú vagy díszítésű veretek közé szereltek fel.

Összetett hátvereten az öv hátsó részét díszítő, a többi verettől mérete és több darabból összeállított volta révén elkülönülő veret együttest, vagy profilált volta és mérete miatt ehhez hasonlító egytagú veret értek. Az összetett hátveretek középső tagját egy rozetta vagy téglalap (esetleg négyzet) alakú veret alkotja, e köré kettő vagy négy veret került, az alább tárgyalandó elrendezésben (I–V. csoport). Az összetett hátveretekhez vonhatóak még a profilált, nagyméretű, de egy darabból álló veretek is (VI. csoport).

Az egyszerű hátveretekkel, az általános értelemben vett hátveretek esetleges funkciójával és a Belső-Ázsiáig ismert teljes leletkör eredetével egy későbbi dolgozatomban szeretnék bővebben foglalkozni. Időben is szűkebbre kell szabnom a vizsgálat kereteit: míg az öv hátsó részének az öv többi részétől eltérő díszítése nem korlátozódik a 7. század második felére, addig itt csak a közép avar kori összetett hátvereteket dolgozhatom fel. Vizsgálatom így csak egy résztemára, a Kárpát-medencei közép avar korban, a 7. század második felében ismert, széles övre szerelt összetett hátveretekre, azok típusaira, regionális csoportjaira, időrendjére és eredetére korlátozódik.

Az összetett hátveretek értékelését megnehezíti, hogy – főleg régi ásatásoknál – az ásatási megfigyelések alapján meghatározható, a többi övverettől

nem, vagy csak kicsit eltérő egyes részeinek (rozetta, téglalap alakú veret, széles kisszíjvég) azonosításához nem áll rendelkezésre elegendő információ. Ez elsősorban a veretek egymáshoz viszonyított rendjének megállapításakor jelent problémát, de egyes esetekben (főleg a III. csoportnál) az összetett hátveret meglétét is kétségesé teszi.

Kutatástörténet

Az avar kor régészeti kutatásában először Márton Lajos figyelt fel e veretesoportra, és az abonyi avar temetőben tett pontos megfigyelései alapján elsőként állapította meg az összetett hátveretek létét. Mint megjegyzi, az avar övveret „oly alakban azonban, a minőben azt ebben a sírban leltem, még teljesen ismeretlen. Három részből állt egy nagyobb korong alakú középső tagból, melyet két oldalt egy-egy félhold alakú boglár fogott közre.” (MÁRTON 1906, 34). Az összetett övveret-csoportok részletes meghatározására azonban majdnem hatvan évet kellett várni. Kovrig Ilona az alattányi temető feldolgozása kapcsán rendszerezte az összetett hátvereteket, és azokat a többi lemezes övdíszsel együtt a temető 2. fázisába sorolta (650–670/680). A hátvereteket tipológiai szempontból a korai avar kori, háromtagú lószerszámveretekkel állította párhuzamba (KOVRIK 1963, 126–127).

Kovrig I. véleményét a későbbi kutatás is megerősítette; a Kerepes – homokbányai temető E sírjában előkerült háromtagú hátveret közlöje, Török Gyula szerint egy széles „tüszőöv” hátsó részét díszítette, és kronológiai szempontból a lemezes lyukvédők hiánya miatt az avar kor középső szakaszának korábbi fázisába tehető (TÖRÖK 1973, 123).

Garam Éva az összetett hátvereteket a tiszafüredi temető 2. fázisára keltezi (7. század utolsó harmada GARAM 1995, 204).² Ebben Rác Zsófia is követi őt, a Madaras – téglavető-dűlői 55. sír garnitúrája esetében (RÁCZ 1999, 366). Rác Zsófia idézett tanulmányában összegyűjtötte a rozettás közepű, két félhold alakú verettel kiegészített hátvereteket, a típus szerinte is „tüszőszerűen széles öv használatára enged következtetni” (RÁCZ 1999, 366).

A magyar kutatástól keltezés szempontjából nagyrészt eltérő irányzatot képviselő nyugati kutatók közül Max Martin kísérelte meg a tárgyalt tárgytípus nyugati, Meroving kronológiához kötését (MARTIN 1990). M. Martin 3. és 4. csoportjától feltűnő, kisméretű, ezüst álcásokkal díszített „valódi sokrészes övek” környei megjelenését a szerző a közép avar korra tette, arra hivatkozva, hogy ezek egykorúak az alattyáni rozettás közepű hátveretekkel (Kovrig 2. csoport, 650 után, KOVRIG 1963, 131) és az arany álcasatos övekkel. A kronológiai horizontot az arany álcasatos övvel a Mala Pereščepinóban talált, II. Constantians 641–646 közt vert solidusai miatt a 620/630-as évektől (nála MA I) keltezi (MARTIN 1990, 72–74).

A sommereini temető 195. és 253. sírjából előkerült összetett hátvereteket Andreas Lippert Kovrig Ilonára hivatkozva a 650-es éveket követő időszakra tartja jellemzőnek (DAIM–LIPPERT 1984, 43). Ugyanakkor kronológiai rendszere nem egyezik a temető értékelését végző Falko Daiméval, aki Max Martinhoz hasonlóan a 630-as évektől datálja a közép avar időszakot (DAIM–LIPPERT 1984, 88).

Legújabbán Erik Breuer foglalkozott az avar övek hátsó részén található veretcsoportokkal, azokat az öv hátsó részén erősített tarsoly nyomaként értékelve (BREUER 2005). Megkülönböztet rozettás és téglalap alakú veret köré rendezett hátvereteket, és az egyes csoportokon belül relatív kronológiai rendszert is megkísérel felállítani.

Tipológiai csoportok

Az összetett hátveretek tárgytípológiai szempontból nagyrészt megegyeznek a többi, velük egykorú közép avar kori övdíszszel (anyag, technika, és általában forma szempontjából is). Emiatt az összetett hátveretek csoportjainak megállapításakor csak viseltípológiai szempontokat követtem, tárgytípológiai alapú vizsgálatot a veretek kialakulásával kapcsolatban végzek.³

I. Háromtagú, egy középső rozettából és az övön függőlegesen alá, illetve fölé rögzített két félhold alakú veretből álló veretcsoport (1. kép; elterjedés: 4. kép).

- 5. Alattyán – Tulát 112. sír (1. kép 6)
- 13. Alattyán – Tulát 457. sír (1. kép 7)
- 14. Alattyán – Tulát 458. sír (1. kép 8)
- 15. Alattyán – Tulát 472. sír (1. kép 9)
- 17. Alattyán – Tulát 604. sír (1. kép 10)
- 19. Alattyán – Tulát 671. sír (1. kép 11)
- 28. Halimba 71. sír (1. kép 3)
- 42. Madaras – Téglavetődülő 55. sír (1. kép 4)
- 49. Nagyréde – Ragyogópart 9. sír (1. kép 12)

- 55. Solymár 24. sír (1. kép 2)
- 68. Tiszakécske – Öbög 1. sír (1. kép 13)
- 72. Vágsellye (Šala) – Vízallás 93. sír (1. kép 5)

A rozettás közepű összetett hátveretek közül csak a fentiek esetében állapítható meg biztosan, hogy függőleges helyzetben kerültek az övre. A lelőhelyek látványos alföldi sűrűsödésével szemben az összes rozettás közepű hátveretes lelőhelyet feltűntető térképen (4. kép) megfigyelhető, hogy azok körülbelül egyforma arányban helyezkednek el a Dunántúlon és a Dunától keletre. Az utóbbi terület vereteinek számbeli túlsúlyát a hat darab alattyáni garnitúra okozza.

II. Háromtagú, rozettából és két félhold alakú veretből álló, az övre vízszintesen rögzített veretcsoport (2. kép; elterjedés: 4. kép).

- 1. Abony 295. sír (2. kép 1)
- 2. Abony 310. sír (2. kép 2)
- 43. Mosonszentjános 23. sír
- 44. Mosonszentjános 183. sír (2. kép 3)

Feltételesem:

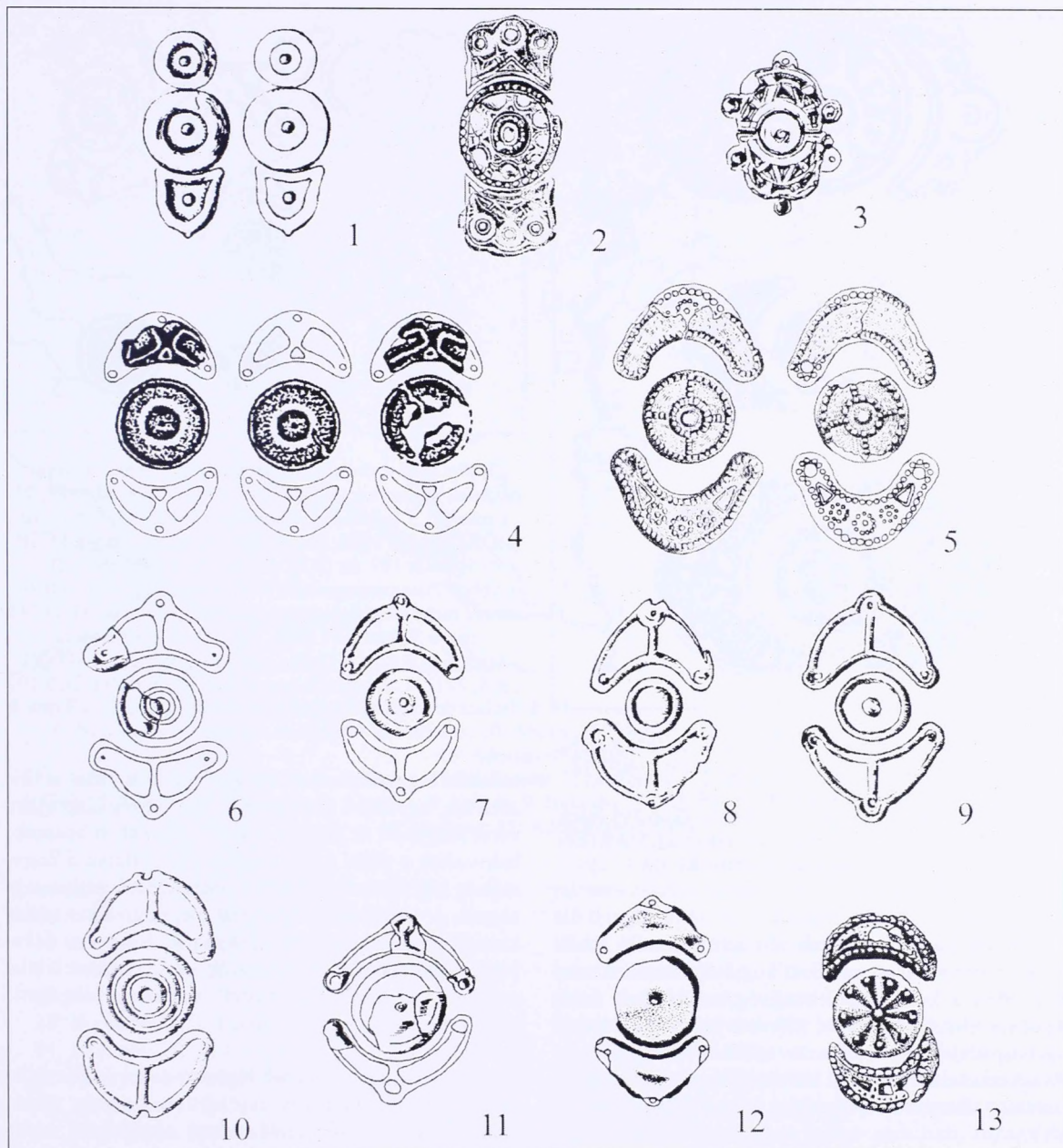
- 21. Cikó 345. sír (3. kép 1)

A csoportba biztosan csak a Márton Lajos által leírt abonyi (MÁRTON 1906, 34–35), és az ásató Fettich Nándor rajzain vízszintes helyzetben szereplő mosonszentjános példányok sorolhatóak. Talán a rajzoló által vízszintes helyzetben rekonstruált cikói összetett hátveret elrendezéséről nem találtam adatot. Ugyanez elmondható több, függőleges helyzetben lerajzolt veretegyüttesről is (ismeretlen elrendezésű összetett hátveretek: 3. kép).

III. Háromtagú, egy középső téglalap/négyzet alakú veret fölé és alá rögzített félkör/ötszög alakú veretből vagy széles kisszíjvégből álló függőleges veretcsoport (5. kép; elterjedés: 7. kép)

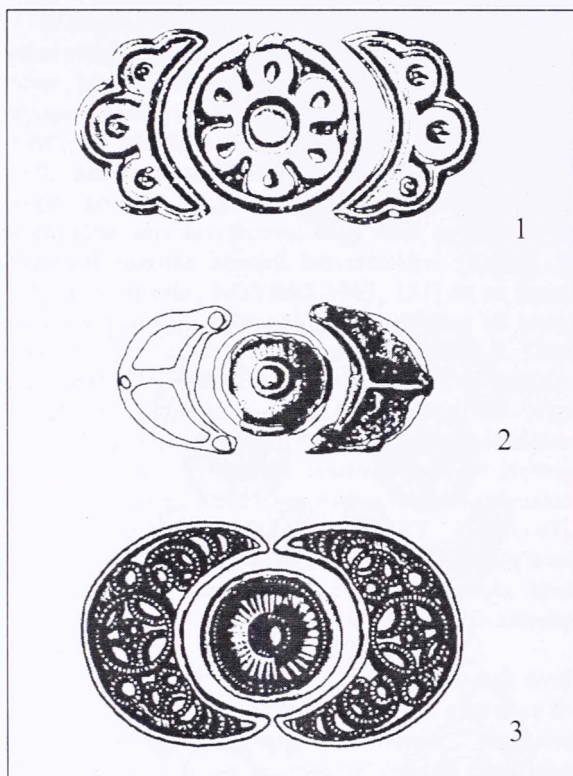
- 6. Alattyán – Tulát 148. sír (5. kép 5)
- 7. Alattyán – Tulát 224. sír (5. kép 4)
- 8. Alattyán – Tulát 226. sír (5. kép 3)
- 9. Alattyán – Tulát 284. sír (5. kép 1)
- 18. Alattyán – Tulát 617. sír (5. kép 6)
- 22. Cikó 351. sír (5. kép 9)
- 23. Érsekújvár (Nové Zámky) 500. sír (5. kép 11)
- 35. Kerepes E sír (5. kép 7)
- 50. Rácalmás 95. sír (5. kép 10)⁴
- 53. Sajópetri – Hosszúrét 46/b, 77. sír⁵
- 56. Sommerein 195. sír (5. kép 2)
- 60. Szeged – Kundomb 83. sír (5. kép 8)
- 66. Tiszafüred – Majoros 694. sír (5. kép 12)

Fő nehézség a típus elkülönítésénél, hogy a téglalap alakú veret fölé és alá helyezett egy-egy, két szegeccsel rögzített széles kisszíjvég nem tér el a korai avar kor végétől (GARAM 1995, 202) kezdve használt szíjvégtípustól, ezért hiányzó ásatási meg-



1. kép Az I. csoport veretei. 1: Környe 71. sír (SALAMON-ERDÉLYI 1971, 10. t. után); 2: Solymár 24. sír; 3: Halimba 71. sír (TÖRÖK 1998, 8. t. után); 4: Madaras 55. sír (RÁCZ 1999, 11. t. után); 5: Vágsellye (Šala) 93. sír (TOČIK 1993, 30. t. után); 6: Alattyán 112. sír (KOVRIK 1963, X. t. után); 7: Alattyán 457. sír (KOVRIK 1963, XXX. t. után); 8: Alattyán 458. sír (KOVRIK 1963, XXX. t. után); 9: Alattyán 472. sír (KOVRIK 1963, XXXI. t. után); 10: Alattyán 604. sír (KOVRIK 1963, XXXVIII. t. után); 11: Alattyán 671. sír (KOVRIK 1963, XLII. t. után); 12: Nagyréde 9. sír; 13: Tiszakécske 1. sír (GARAM 1991, 1. kép. után) (M 1:2)

Abb. 1 Beschläge der Gruppe I. 1: Környe Grab 71 (nach SALAMON-ERDÉLYI 1971, Taf. 10); 2: Solymár Grab 24; 3: Halimba Grab 71 (nach TÖRÖK 1998, Taf. 8); 4: Madaras Grab 55 (nach RÁCZ 1999, Taf. 11); 5: Vágsellye (Šala) Grab 93 (nach TOČIK 1993, Taf. 30); 6: Alattyán Grab 112 (nach KOVRIG 1963, Taf. X); 7: Alattyán Grab 457 (nach KOVRIG 1963, Taf. XXX); 8: Alattyán Grab 458 (nach KOVRIG 1963, Taf. XXX); 9: Alattyán Grab 472 (nach KOVRIG 1963, Taf. XXXI); 10: Alattyán Grab 604 (nach KOVRIG 1963, Taf. XXXVIII); 11: Alattyán Grab 671 (nach KOVRIG 1963, Taf. XLII); 12: Nagyréde Grab 9; 13: Tiszakécske Grab 1 (nach GARAM 1991, Abb. 1) (M 1 : 2)

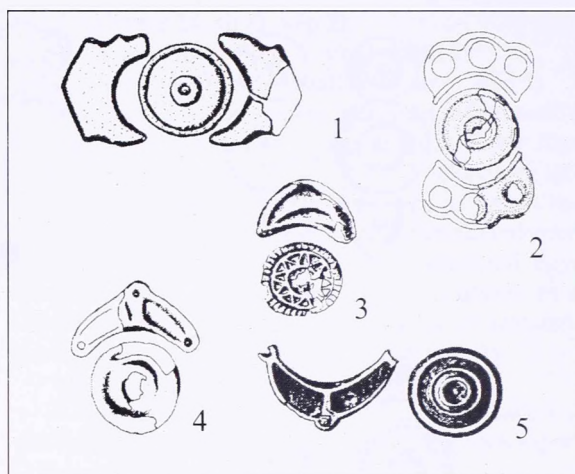


2. kép A II. csoport veretei. 1: Abony 295. sír (MÁRTON, 1906, 34 után); 2: Abony 310. sír (MÁRTON, 1906, 34 után); 3: Mosonszentjános 183. sír (M 1:1)

Abb. 2 Beschläge der Gruppe II. 1: Abony Grab 295 (nach MÁRTON 1906, 34); 2: Abony Grab 310 (nach MÁRTON 1906, 34); 3: Mosonszentjános Grab 183 (M 1 : 1)

figyelések esetén a veretek ide sorolása nem lehetséges. Feltételezhető emellett, hogy olyan temetkezésben, ahol a két széles kisszíjvég mellett 2-3 darab keskeny kisszíjvég is volt, illetve a hátközépre szerelt téglalap alakú veret eltér az öv többi veretétől (például üvegberakásos), összetett hátveret meglétével számolhatunk (Alattán 284. sír, Cikó 351. sír, Rácalmás 95. sír).

A csoport a felerősítés módja szerint tovább bontható: III/a: a két szélső veretet közvetlenül az övre rögzítették (Katalógus: 6?, 9, 56.). Ezt bizonyítja, ha a két veretet nem csak a téglalap alakú veret felőli oldalán ütik át szegecsek, illetve ha ólommasszába nyomott fülekkel erősítették azokat az övre. III/b: a háromtagú hátveret két szélső verete valójában kisszíjvég, felerősítésük csak a középső veret alatt átvezetett pánttal volt lehetséges. Ebben az esetben a kisszíjvégek csak közvetve kapcsolódnak az övhöz (Katalógus: 7, 8, 18, 22, 23, 35, 50, 53, 60, 66). A III/b típusú összetett hátveretek így módon történő fel-



3. kép Nem azonosítható elrendezésű, rozettás közepű összetett hátveretek. 1: Cikó 345. sír (SOMOGYI 1984, 23. t. után); 2: Leobersdorf, szörvány, 1871; 3: Győr 831. sír (BÖRZSÖNYI 1908, 221 után) 4: Adorján 5. tanya 33. sír; 5: Gátér 197. sír (KADA 1906, 211 után) (M 1:2)

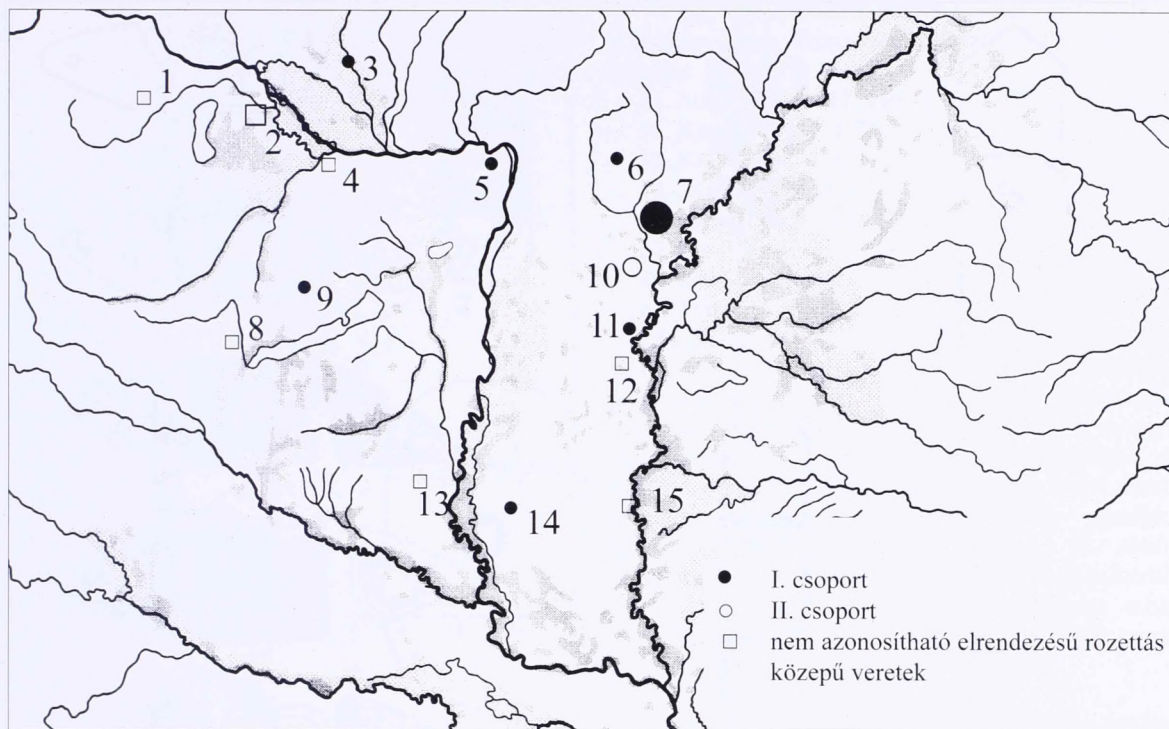
Abb. 3 Zusammengesetzte Rückenbeschläge mit Mittelrosette nicht identifizierbarer Anordnung. 1: Cikó Grab 345 (nach SOMOGYI 1984, Taf. 23); 2: Leobersdorf, Streufund, 1871; 3: Győr Grab 831 (nach BÖRZSÖNYI 1908, 221); 4: Adorján 5. tanya Grab 33; 5: Gátér Grab 197 (nach KADA 1906, 211) (M 1 : 2)

erősítését az övveretek szegecseinek hossza is bizonyítja, ugyanis a hát közepére szerelt téglalap alakú veret szegecsei az általam vizsgált esetekben hosszabbak voltak a többi veret szegecseinél, illetve a nagyszíjvég nyílása alapján kikövetkeztethető szíjvastagságnál. A differencia körülbelül megfelelt a két széles kisszíjvégebe illő pánt vastagságának. Ez a pánt feltehetően legtöbbször bőrből volt, de a sajópetri lelet esetében a két kisszíjvéget vaslemez rögzítette egymáshoz.

IV. Háromtagú, középső téglalap alakú és két oldalán az övre rögzített, egy-egy háromszög vagy trapéz alakú veretből álló, vízszintesen elhelyezett veretcsoport (6. kép; elterjedés: 7. kép).

11. Alattán – Tulát 448. sír (6. kép 1)
12. Alattán – Tulát 453. sír (6. kép 3)
26. Hajdúnánás⁶
27. Hajdúnánás
57. Sommerein 253. sír (6. kép 5)
63. Tiszafüred – Majoros 136. sír (6. kép 2)
64. Tiszafüred – Majoros 218. sír (6. kép 4)

V. Öttagú, egy középső téglalap alakú veret alá és fölé szerelt két ötszög alakú veretből vagy széles kisszíjvégből és a középső veret mellé szerelt két



4. kép Rozettás közepű összetett hátveretek. 1: Leobersdorf; 2: Mosonszentjános; 3: Vágsellye (Šala); 4: Győr; 5: Solymár; 6: Nagyréde; 7: Alattyán; 8: Kehida; 9: Halimba; 10: Abony; 11: Tizsakécske; 12: Gátér; 13: Cikó; 14: Madaras; 15: Adorján (Nadrľjan)

Abb. 4 Zusammengesetzte Rückenbeschläge mit Mittelrosette. 1: Leobersdorf; 2: Mosonszentjános; 3: Vágsellye (Šala); 4: Győr; 5: Solymár; 6: Nagyréde; 7: Alattyán; 8: Kehida; 9: Halimba; 10: Abony; 11: Tizsakécske; 12: Gátér; 13: Cikó; 14: Madaras; 15: Adorján (Nadrľjan)

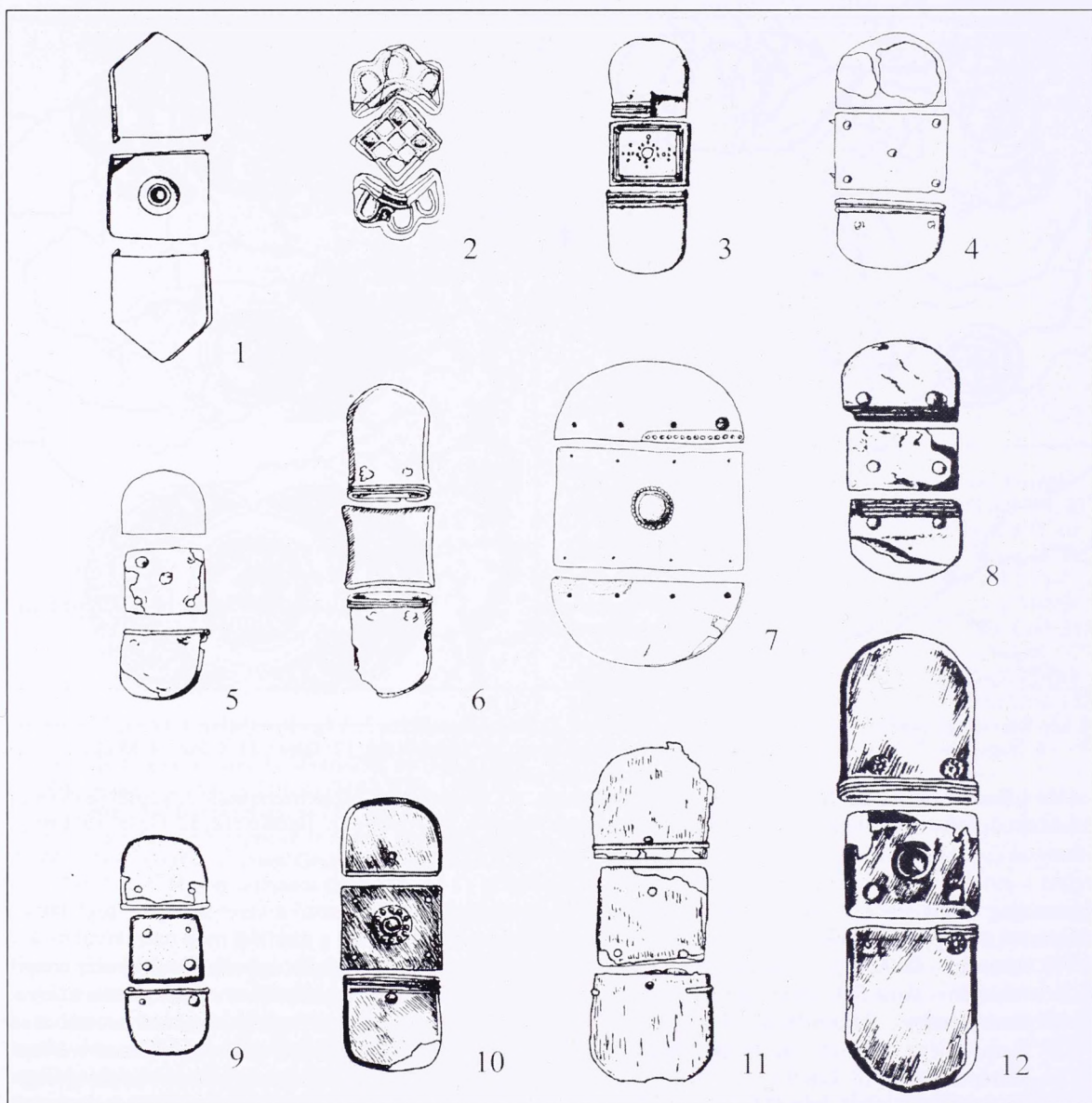
háromszög vagy trapéz alakú veretből álló veret-csoport (8-9. kép, elterjedés: 10. kép).

- 10. Alattyán – Tulát 413. sír (8. kép 10)
- 16. Alattyán – Tulát 506. sír (8. kép 8)
- 29. Homokmégy – Halom 56. sír (8. kép 1)
- 30. Homokmégy – Halom 162. sír (8. kép 2)
- 31. Jászapáti 76. sír (8. kép 9)
- 32. Jászapáti 182. sír (8. kép 11)
- 46. Mödling (8. kép 5)
- 51. Regöly J sír (8. kép 3)
- 52. Regöly 60/B sír (8. kép 6)
- 54. Sajópetri – Hosszúrét 46/b, 156. sír
- 58. Szeged – Kundomb 52. sír (9. kép 4)
- 59. Szeged – Kundomb 71. sír (9. kép 6)
- 61. Szeged – Makkoserdő 241. sír (9. kép 2)
- 62. Székkutas – Kápolnadűlő 396. sír (9. kép 5)
- 65. Tiszafüred – Majoros 414. sír (9. kép 1)
- 67. Tiszafüred – Majoros 831. sír (9. kép 3)
- 70. Vác – Kavicsbánya 10. sír (8. kép 7)
- 71. Vác – Kavicsbánya 250. sír (8. kép 4)

Az V. csoportba tartoznak a legdíszesebb és legnagyobb összetett hátveretek. A középső veretek

jelentős részére jellemző a veret közepén, foglatban ülő üvegberakás. Ez a díszítési mód ezen kívül csak a III. és VI. csoportban fordul elő, jóval kisebb arányban. A Tisza-vidéken általános ezüstlemezes, színvonalas kivitelű, nagyméretű darabokkal⁷ szemben a Dunától nyugatra csak két lelőhelyről ismerek öttagú hátveretet. A mödlingi és regölyi példányok jellege erősen eltér az alföldiekétől, hisz esetükben bronzból készült, kisebb méretű, gyengébb színvonalú munkákról van szó. A váci két bronz garnitúra anyaga és mérete szerint a dunántúli példányokhoz köthető.

A III. csoporthoz hasonlóan az alsó és felső veret felerősítése alapján az V. csoport is két részre osztható: V/a: az alsó és felső veret közvetlenül az övre erősítették, vagy a lemezen átütött szegecsekkel, vagy a veret belsejébe erősített fülekkel (29, 30, 52, 54). V/b: az alsó és felső veret egy-egy széles kisszíjvég, amelyet a középső veret alatt átvezetett pánttal rögzítettek (10, 16, 46, 52, 58, 59, 61, 62, 65, 67, 71). Bár több veret esetében nem vizsgálható a felerősítés módja, megfigyelhető, hogy a III. csoporthoz hasonlóan itt is a szíjvéges megoldás van többségben.

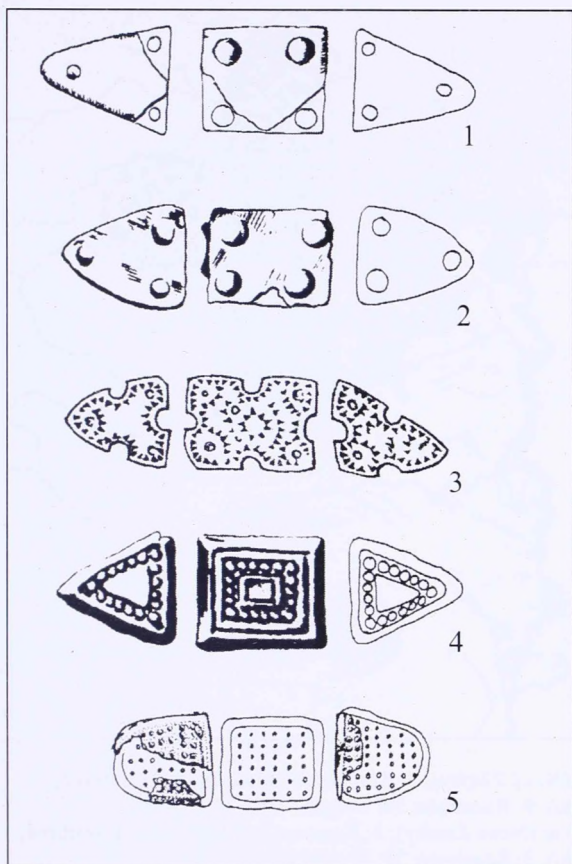


5. kép A III. csoport veretei. 1: Alattyán 284. sír; 2: Sommerein 195. sír; 3: Alattyán 226. sír (KOVRIK 1963, XVIII. t. után); 4: Alattyán 224. sír (KOVRIK 1963, XVIII. t. után); 5: Alattyán 148. sír (KOVRIK 1963, XII. t. után); 6: Alattyán 617. sír; 7: Kerepes E sír; 8: Szeged – Kundomb 83. sír (SALAMON – SEBESTYÉN 1995, 13. t. után); 9: Cikó 351. sír; 10: Rácalmás 95. sír; 11: Érsekújvár (Nové Zámky) 500. sír (ČILINSKÁ 1966, LXXIV. t. után); 12: Tiszafüred 694. sír (M 1:2)

Abb. 5 Beschläge der Gruppe III. 1: Alattyán Grab 284; 2: Sommerein Grab 195; 3: Alattyán Grab 226 (nach KOVRIG 1963, Taf. XVIII); 4: Alattyán Grab 224 (nach KOVRIG 1963, Taf. XVIII); 5: Alattyán Grab 148 (nach KOVRIG 1963, Taf. XII); 6: Alattyán Grab 617; 7: Kerepes Grab E; 8: Szeged-Kundomb Grab 83 (nach SALAMON-SEBESTYÉN 1995, Taf. 13); 9: Cikó Grab 351; 10: Rácalmás Grab 95; 11: Érsekújvár (Nové Zámky) Grab 500 (nach ČILINSKÁ 1966, Taf. LXXIV); 12: Tiszafüred Grab 694 (M 1:2)

Az V/b csoport szíjvégeit a III/b csoportnál leírt módon szerelték az övre. Az V/a csoportban a homokméggyi 56. sír mérhető szegecshosszai szerint a két

vízszintesen elhelyezett ötszög alakú és a szalagfonatos, üvegberakásos veret szegecsei körülbelül megfeleltek a többi veret szegecshosszainak. Emiatt



6. kép A IV. csoport veretei. 1: Alattán 448. sír;
2: Tiszafüred 136. sír (GARAM 1995, 69. t. után);
3: Alattán 453. sír (KOVRIK 1963, XXX. t. után);
4: Tiszafüred 218. sír (GARAM 1995, 76. t. után); 5: Som-
merein 253. sír (DAIM – LIPPERT 1984, 126. t. után)
(M 1:1)

Abb. 6 Beschläge der Gruppe IV. 1: Alattán Grab 448;
2: Tiszafüred Grab 136 (nach GARAM 1995, Taf. 69);
3: Alattán Grab 453 (nach KOVRIG 1963, Taf. XXX);
4: Tiszafüred Grab 218 (nach GARAM 1995, Taf. 76);
5: Sommerein Grab 253 (nach DAIM-LIPPERT 1984, Taf.
126) (M 1:1)

valószínűsíthető, hogy a derékszíjra voltak szerelve. Lehetséges, hogy az alsó és felső veret szegecsei rövidebbek voltak, ezt azonban sérült és torzult voltak kétségessé teszi. Ha ez így van, nem közvetlenül az övre, hanem az V/b csoport mintájára szerelték fel ezeket is, egy, a középső veret alatt átvezetett pántra. A sajópetri, vasból készített, igen nagy méretű hátveretnél nincs nyoma ilyen különbségnek, a veretek közvetlenül a széles övön lehetnek.

VI. Egytagú, profilált, hosszú veretek, az övre függőlegesen vagy vízszintesen felszerelve (11. kép, elterjedés: 12. kép).

- 33. Jutas 144. sír (11. kép 4)
- 36. Keszthely (11. t. 2)
- 37. Keszthely (11. t. 5)
- 38. „Keszthely-vidék” (11. t. 6)
- 39. „Keszthely-vidék” (11. t. 7)
- 47. Mödling 79. sír
- 48. Mödling 93. sír (11. kép 3)
- 69. Tolna megye B szórvány (11. kép 1)

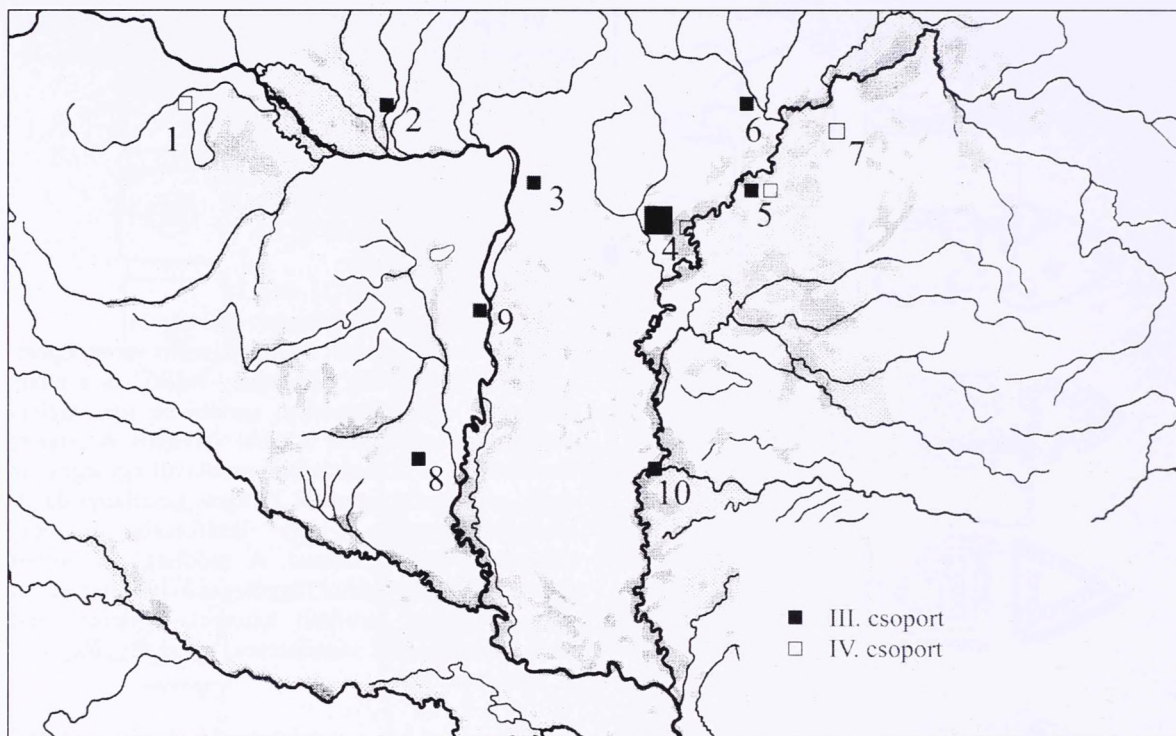
Eddig csak a Dunától nyugatra ismert veretecsoport. A Fettich által közölt „Keszthely-vidéki” és a jutasi példányok csak feltételesen sorolhatók ide, aszimmetrikus formájuk eltér a többi veretétől. A csoport díszítésében és kialakításában rendkívül egységes, az egyik, sima ezüstlemezből kivágott keszthelyi darab kivételével szalag- vagy láncfonatos díszűek, közepükön üvegberakással. A mödlingi 93. sírből vízszintesen, a 79. sírből függőleges helyzetben került elő az egytagú, profilált hátveret, a típust tehát használhatták mind vízszintesen, mind függőlegesen az övre szerelve.⁸

Az összetett hátveretek közös tulajdonsága: kivétel nélkül lemezből készültek. Anyaguk legtöbbször bronz, de gyakoriak az ezüst, illetve ezüstözött/ónozott példányok is. A vereteket többször két lemezrétegből préselték össze, vagy egy vastagabb fémlemezre nemesfém fóliát hajtogattak. A kétrétegű veretek vagy bronz- és ezüstlemezből, vagy vaslemezre hajtogatott ezüstlemezből állnak. Tiszakécskén egyedi darabként bronzlemezre préselt vékony aranylemezből készült összetett hátveret került elő.

A rozettás közepű összetett hátveretek a halimbai, lemezből kivágott példány kivételével préselték (sima felületű, lehajló pereműek, illetve koncentrikus körökkel vagy geometrikus/növényi ornamentikával díszítettek). A függőleges, téglalap alakú közepű összetett hátveretek (III. csoport) között lemezből kivágott, oldalpántos és préselt (sima vagy díszített felületű) példányok egyaránt feltűnnek, akárcsak a vízszintesen felszerelt, téglalap alakú közepű összetett hátveretek (IV. csoport) és az öttagú hátveretek (V. csoport) esetében. A VI. csoportba lemezből kivágott, oldalpántos, sima felületű vagy szalag- és láncfonatos díszű veretek tartoznak.

*

Funkciójuk alapján a hátveretek közé tartoznak az egyszerű hátveretek is. A többi övveretből való



7. kép Háromtagú hátveretek. 1: Sommerein; 2: Érsekújvár (Nové Zámky); 3: Kerepes; 4: Alattyán; 5: Tiszafüred;

6: Sajópetri; 7: Hajdúnánás; 8: Cikó; 9: Rácalmás; 10: Szeged

Abb. 7 Dreiteilige Rückenbeschläge. 1: Sommerein; 2: Érsekújvár (Nové Zámky); 3: Kerepes; 4: Alattyán; 5: Tiszafüred; 6: Sajópetri; 7: Hajdúnánás; 8: Cikó; 9: Rácalmás; 10: Szeged

eltérésüket inkább díszítésük vagy formájuk (például rozetták között négyzet alakú hátveret), illetve méretük okozza. Négyzet alakú egyszerű hátveret került elő például Alattyán 185. sírjában (KOVRIK 1963, 24, XV. t. 29), rozettás hátveret volt Orosháza – Bónumtéglyár 82. sírjában (JUHÁSZ 1995, 27, VI. t).

Az egyszerű hátveretek a Dunántúl és az Alföld területéről egyaránt ismertek. Rájuk egy későbbi dolgozatomban szeretnék visszatérni, a hátveretes övek szerkezete kapcsán azonban egyszer még meg kell említenem ezeket is.

Elterjedés

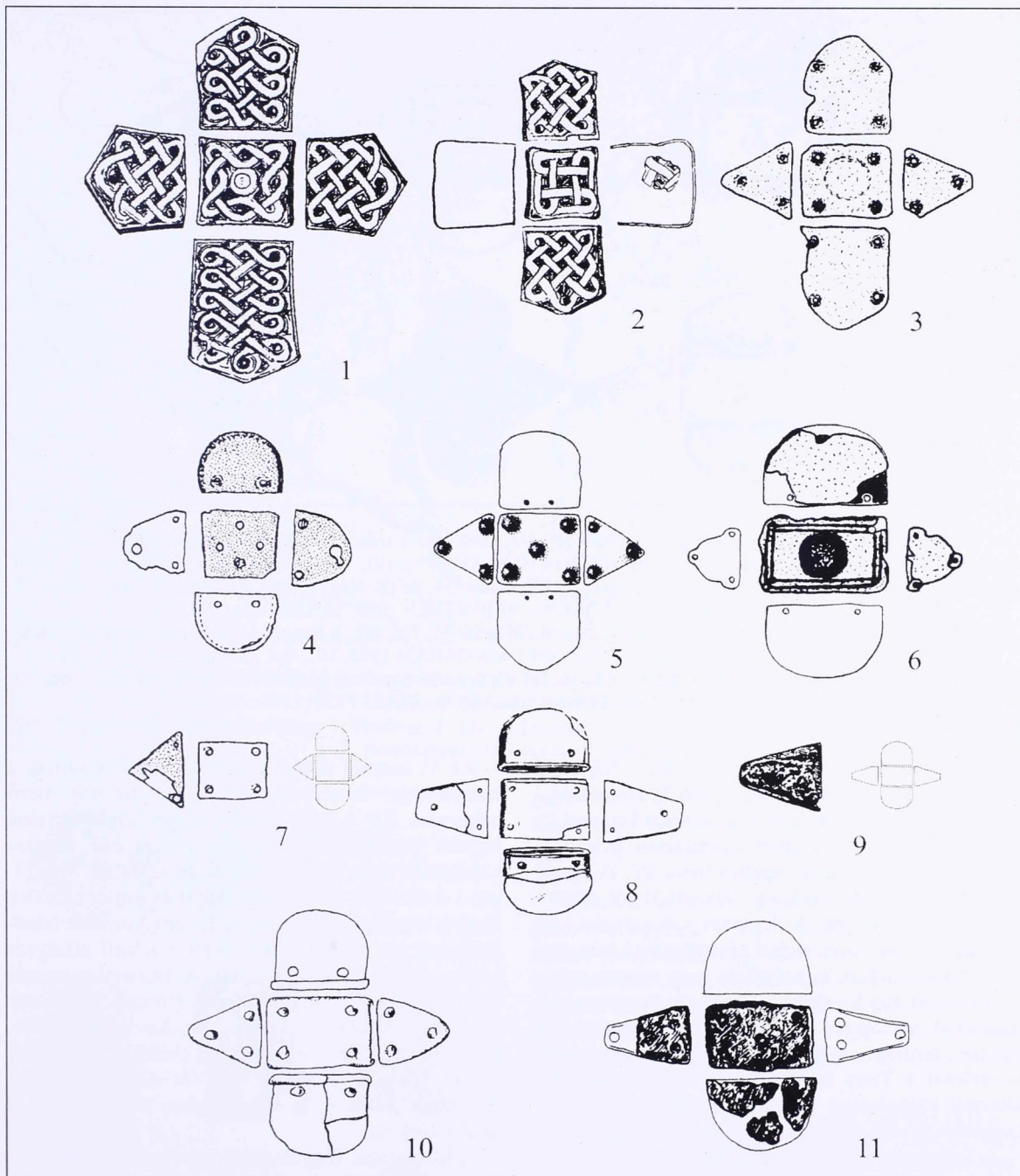
Az összetett hátveretek a Dunától keletre eső területeken – köszönhetően alattyáni, tiszafüredi és Szeged környéki sűrűsödésüknek – jóval nagyobb számban bukkannak fel, mint a Dunántúlon vagy a Bécsei medencében. Az utóbbi példányok formakincsé azonban jóval változatosabb, összességében gazdagabb az alföldinél, illetve több az egyedi darab.

Az I.-II. csoport alföldi veretei legjobban az alattyáni darabokkal jellemezhetőek: a sima, vagy préselt

koncentrikus körökkel díszített darabok vannak túlsúlyban (Madaras, Nagyréde, Adorján, Abony, Gátér). A gátéri 197., adorjáni 33. és abonyi 310. sír préselt félhold alakú verete az alattyániak pontos párhuzama (1. kép 6–11; 2. kép 2; 3. kép 4, 5). Az alföldi rozettás közepű összetett hátveretek közül csak a tiszakécskei tűnik ki, az ismert hátveretek között ez az egyetlen aranylemezzel borított garnitúra.

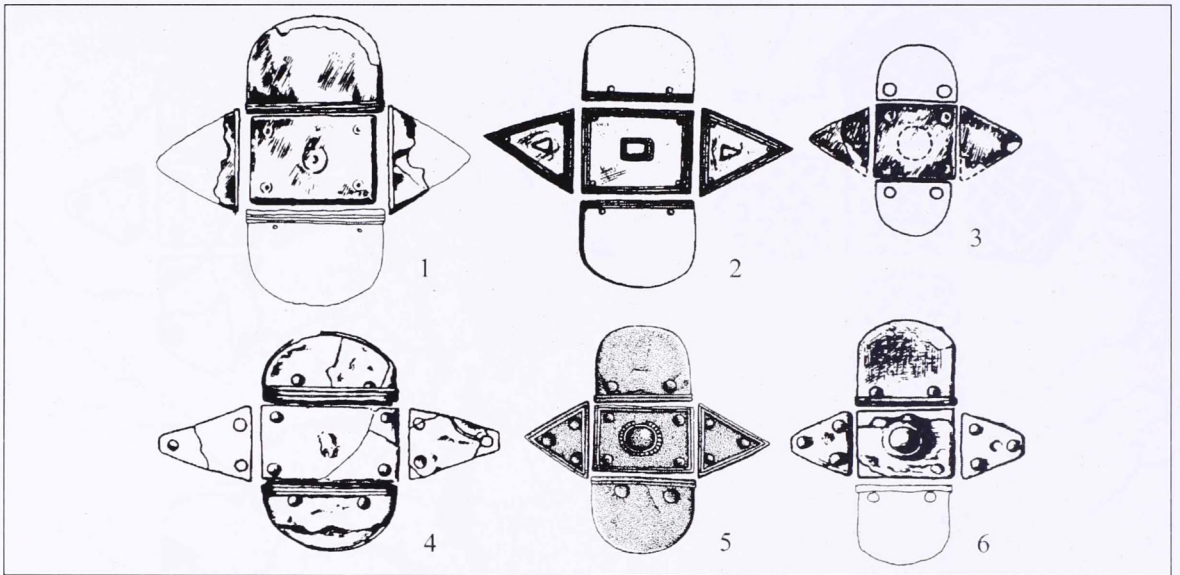
A Dunántúlon a motívumkincs sokfélesége jellemző: a mosonszentjánosi temető 23. és 183. sírjának (2. kép 3) egymással megegyező összetett hátvereteit sugaras és gyöngydrót utánzó préselt minta díszíti, a győri 831. sír rozettája (3. kép 3) kőberakást utánzó préselt geometrikus mintájú, a solymári, cikói, kehidai⁹ és halimbai példányok egyedi (1. kép 2, 3; 3. kép 1). A halimbai veret lánc- vagy szalagfonatos díszítésének párja két kivétellel (Homokméggy – halom 56. és 162. sír, V. csoport, 8. kép 1-2) kizárólag a VI. csoport formailag igen változatos, dunántúli veretein található meg.

Az V. csoport összetett hátvereteinek ezüstlemezes (vagy vaslemezeire hajtogatott ezüstlemezből készült), nagyméretű változata (Jászapáti 76. és 182. sír, 8. kép



8. kép V. csoport. 1: Homokmégy 56. sír; Homokmégy 162. sír; 3: Regöly J sír (KISS 1984, 52. t. után); 4: Vác 250. sír (TETTAMANTI 2000, 13. t. után); 5: Mödling; 6: Regöly 60/B sír (KISS 1984, 64. t. után); 7: Vác 10. sír; 8: Alattyán 506. sír (KOVRIK 1963, XXXIV. t. után); 9: Jászapáti 76. sír (MADARAS 1994, XI. t. után); 10: Alattyán 413. sír (KOVRIK 1963, XXVII. t. után); 11: Jászapáti 182. sír (MADARAS 1994, XXV. t. után) (M 1:2)

Abb. 8 Gruppe V. 1: Homokmégy Grab 56; Homokmégy Grab 162; Regöly Grab J (nach KISS 1984, Taf. 52); 4: Vác Grab 250 (nach TETTAMANTI 2000, Taf. 13); 5: Mödling; 6: Regöly Grab 60/B (nach KISS 1984, Taf. 64); 7: Vác Grab 10; 8: Alattyán Grab 506 (nach KOVRIG 1963, Taf. XXXIV); 9: Jászapáti Grab 76 (nach MADARAS 1994, Taf. XI); 10: Alattyán Grab 413 (nach KOVRIG 1963, Taf. XXVII); 11: Jászapáti Grab 182 (nach MADARAS 1994, Taf. XXV) (M 1 : 2)



9. kép V. csoport. 1: Tiszafüred 414. sír (GARAM 1995, 56–57, 89. t. után); 2: Szeged – Makkoserdő 241. sír (SALAMON 1995, 130, 17. t. után); 3: Tiszafüred 831. sír (GARAM 1995, 101, 125. t. után); 4: Szeged–Kundomb 52. sír (SALAMON–SEBESTYÉN 1995, 16, 8. t. után); 5: Székkutas 396. sír (B. NAGY 2003, 55–56, 139–140. t. után); 6: Szeged–Kundomb 71. sír (SALAMON–SEBESTYÉN 1995, 18, 12. t. után) (M 1:2)

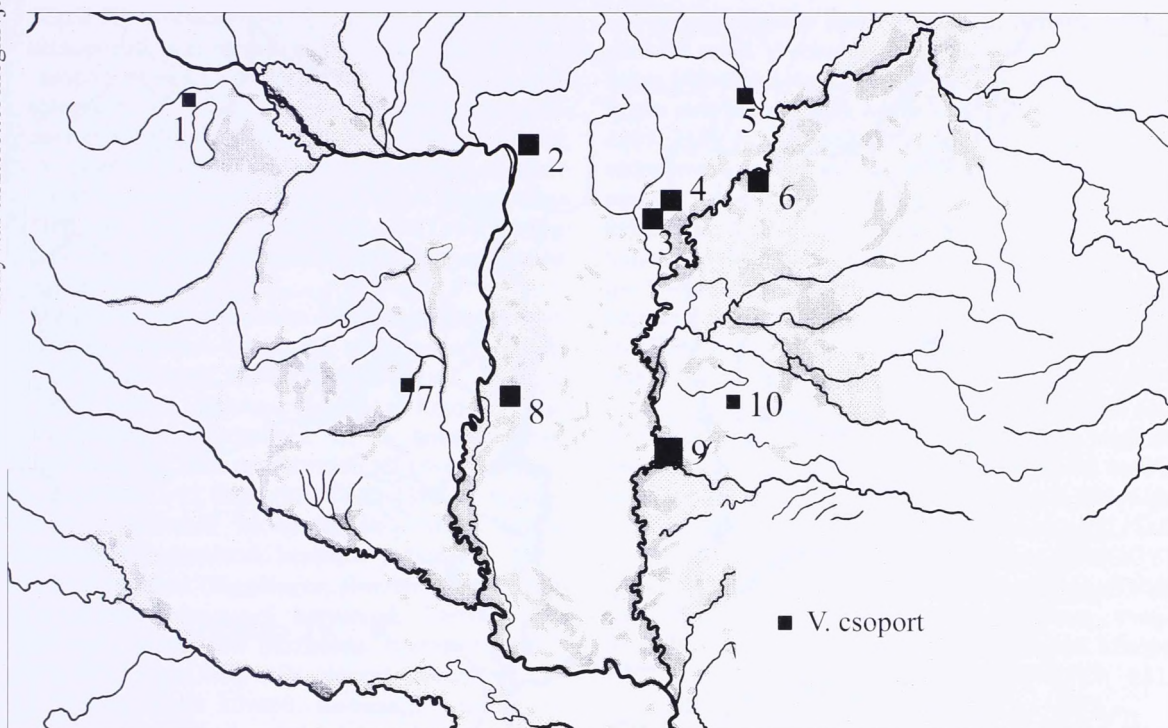
Abb. 9 Gruppe V. 1: Tiszafüred Grab 414 (nach GARAM 1995, 56–57, Taf. 89); 2: Szeged-Makkoserdő Grab 241 (nach SALAMON 1995, 130, Taf. 17); 3: Tiszafüred Grab 831 (nach GARAM 1995, 101, Taf. 125); 4: Szeged-Kundomb Grab 52 (nach SALAMON–SEBESTYÉN 1995, 16, Taf. 8); 5: Székkutas Grab 396 (nach B. NAGY 2003, 55–56, Taf. 139–140); 6: Szeged-Kundomb Grab 71 (nach SALAMON–SEBESTYÉN 1995, 18, Taf. 12) (M 1 : 2)

9, 11; Szeged – Kundomb 52. és 71. sír, 9. kép 4, 6; Szeged – Makkoserdő 241. sír, 9. kép 2; Tiszafüred – Majoros 414. sír, 9. kép 1) és a III. csoport kerepesi (5. kép 7) illetve a IV. csoport hajdúnánási példányai méretük és kivitelezésük miatt a többi III, IV. és V. csoportba sorolható összetett hátverettől jól elkülöníthető kört képeznek. A Sajópetri – hosszúréti 156. sír nagy, de csak vaslemezből készült öttagú hátverete szintén ide tartozhat, az ezüstözés vagy vékony ezüstfólia nyomai alig kivehetően látszanak az erősen korrodálódott vereteken. A nagyméretű, ezüstlemezese veretek területi elkülönülése (a kerepesi darab kivételével a Tisza mente) inkább viseletbeli, mint időrendi különbséget sugall a többi III., IV. és V. csoportba tartozó összetett hátverettel szemben.

A Székkutas – kápolnadúlói 396. sírből (9. kép 5) kivitelezése és mérete miatt szorosan az ezüstlemezese körhöz köthető veretegyüttes került elő, amelynek anyaga azonban bronz. A többi alföldi példánytól való elkülönülését az is hangsúlyozza, hogy ez az egyetlen tiszántúli példány, a tiszafüredi darabok a terület igen jó nyugati kapcsolatai (tiszaí átkelőhely) miatt még a Duna–Tisza közti anyaghoz tartoznak. A székkutasi sír egyéb mellékletei miatt az eltérés esetleg időrendi szempontokkal is kiegészíthető (ld. az időrendnél).

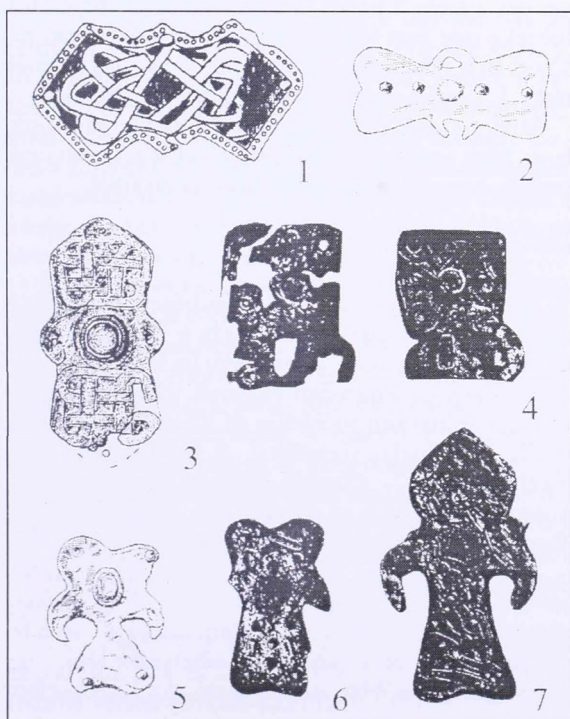
Az V. csoport alföldi példányai közül kiválnak a homokméggyi temető ötrészes, szalagfonatos díszű hátveretei. Bár a homokméggyi ötszög alakú veretek legjobb formai párhuzamát az alattyáni 284. sír garnitúrájának sima, lemezes vereteiben találjuk meg (8. kép 1–2 és 5. kép 1), a homokméggyi övgarnitúráknak a díszítés alapján inkább dunántúli vonatkozásaik lehetnek, amit a lelőhely déli, Dunához közeli elhelyezkedése (10. kép) magyarázhat. A Dunától nyugatra vagy a Dunakanyarban előkerült ötrészes hátveretek kisebbek (Mödling, 8. kép 5; Vác–Kavicsbánya 250. sír, 8. kép 4), bronzból készültek (Mödling, 8. kép 5; Regöly J és 60/b sír, 8. kép 3, 6; Vác–Kavicsbánya 10. és 250. sír, 8. kép 4, 7), összességben szegényesebbek az alföldieknél.

A háromtagú, függőlegesen, illetve vízszintesen az övre szerelt, III. és IV. csoportba sorolt veretek esetében – valószínűleg egyszerű kivitelezésük miatt – elterjedés szempontjából jelentős különbségek nem állapíthatók meg. Az igényesebb kivitelű darabokon egyformán kedvelt az üvegberakás is (elsősorban az V. és VI. csoport), és egységes a veretek előállításánál alkalmazott technika (sima vagy préselt bronz-, illetve ezüstlemez), bár olcsóbb alapra (vas, bronz) hajtogatott/préselt színes- vagy nemesfémlemezből készült



10. kép Öttagú hátveretek. 1: Mödling; 2: Vác; 3: Jászapáti; 4: Alattyán; 5: Sajópetri; 6: Tiszafüred; 7: Regöly; 8: Homokméggy; 9: Szeged; 10: Székkutas

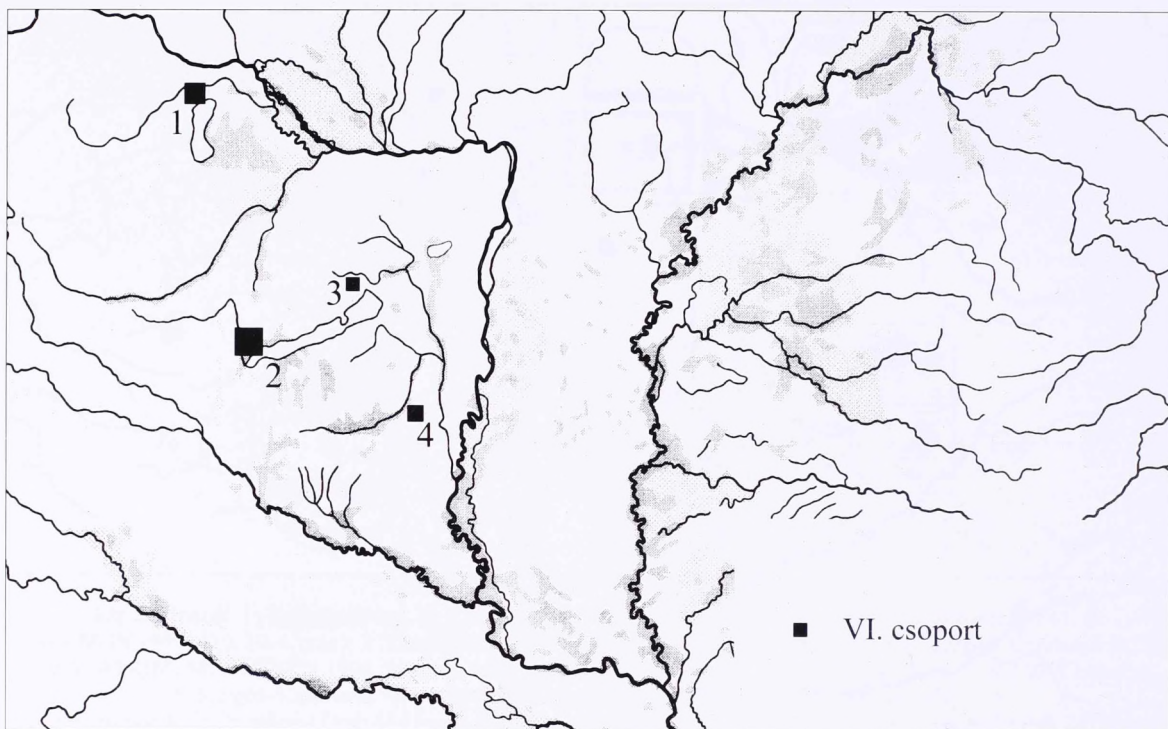
Abb. 10 Fünfteilige Rückenbeschläge. 1: Mödling; 2: Vác; 3: Jászapáti; 4: Alattyán; 5: Sajópetri; 6: Tiszafüred; 7: Regöly; 8: Homokméggy; 9: Szeged; 10: Székkutas



garnitúrát csak a Dunától keletre ismerünk. Ennek a feltehetően reprezentációs céllal alkalmazott technikának a vizsgált veretcsoporton belül eddig a Dunántúlról nem került elő párhuzama.

Noha a lelőhelyszám a Dunától nyugatra és keletre körülbelül egyenlő, a jelen kutatási helyzet alapján az alföldi temetőekben nagyobb számban kerülnek elő összetett hátveretek. A rozettából és két félhold alakú veretből álló hátveretek megtalálhatóak a Dunántúlon (Bécsi-medencével együtt) és a Duna–Tisza közén is, de hiányoznak a Tiszántúlon, ahol az V. csoportba tar-

11. kép VI. csoport. 1: Tolna megye, szóróvány (KISS 1984b, 181, 97. t. után); 2: Keszthely (LIPP 1884, 21, 42. t. után); 3: Mödling 79. sír (DAIM 2002, 369 után); 4: Jutas 144. sír (RHÉ – FETTICH 1931, 30, Taf. VII. 2-3 után); 5: Keszthely (LIPP 1884, 21, 42. t. után); 6-7: Keszthelyvidék (FETTICH 1951, 39. t. után) (1-3, 5: M 1:2)
Abb. 11 Gruppe VI. 1: Kom. Tolna, Streufund (nach KISS 1984b 181, Taf. 97); 2: Keszthely (nach LIPP 1884, 21, Taf. 42); 3: Mödling Grab 79 (nach DAIM 2002, 369); 4: Jutas Grab 144 (nach RHÉ–FETTICH 1931, 30, Taf. VII.2-3); 5: Keszthely (nach LIPP 1884, 21, Taf. 42); 6-7: Umgebung von Keszthely (nach FETTICH 1951, Taf. 39) (1-3, 5: M 1 : 2)



12. kép Egytagú, profilált hátveretek 1: Mödling; 2: Keszthely; 3: Jutas; 4: Tolna megye
Abb. 12 Einteilige, profilierte Rückenbeschläge. 1: Mödling; 2: Keszthely; 3: Jutas; 4: Kom. Tolna

tozó öttagú hátveretek viszont megtalálhatóak (Székutás – Kápolnadülő). Mivel kronológiai következtetést ebből levonni nem lehet, az eltérés feltehetően csak „divatjelenségeként”, vagy regionális különbségként értelmezhető.

Hasonló lehet az oka annak is, hogy a VI. csoport veretei eddig csak a Dunántúlon, illetve a Bécsi-medence területén bukkantak fel. A dunántúli, változatos formájú és díszítésű körrel a Dunától keletre egy sokkal egységesebb állítható szembe, amelynek gerincét főleg a Tisza mentén koncentrálódó, préselt, vagy vas alapra hajtogatott ezüstlemezes hátveretek adják. A két terület közti eltérésnek sokféle oka lehet (gazdasági, hatalmi, regionális, szociológiai, illetve mindezek együtt), ezeknek vizsgálatára itt nem vállalkozhatom. Fontosnak tartom viszont kiemelni, hogy a sírba került öv vereteinek anyagából módszertani hiba lenne egyenesen gazdasági és/vagy társadalmi hatalomra következtetni.

A Dunától nyugatra és keletre eső terület régészeti kultúráiban tapasztalható eltérés más korszakokban is jellemző (MESTERHÁZY 2002, EZREDFORDULÓ 100, 141, 177). A korai avar időszakban a különbség a Dunántúl erős nyugati és déli kapcsolataival magyarázható (BÁLINT 1993, 244, BÁLINT 1995, 312,

BÁLINT 2004, 311). Ez az eltérés az összetett hátveretek alapján a közép avar korban is tovább él, bár mértéke már nem közelíti meg a korai avar korit. Elsősorban a gazdagabb (VI. csoport, V. csoport jelentős része, I. csoport egyes sírjai) sírokban tükröződik.

Mint a kronológiai vizsgálatból kitűnik, valószínű, hogy jelen esetben a tipológiai különbségek nem csak területi, hanem időrendi eltéréseket is takarnak.

Időrend

Az összetett hátveretek időrendjének meghatározásakor a lehetőségeket korlátozza a Dunától keletre és nyugatra eső terület tárgyi kultúrája közötti eltérés.

Az alattányi temetőben előkerült többféle változat és nagy számban indokolja az itt előkerült veretek önálló kronológiai vizsgálatát. A Kovrig Ilona által meghatározott 2. időrendi szakasz sírcsoportjainak közepén találhatóak az általam az I. csoportba sorolt, függőlegesen elhelyezett rozettás közepű veretek (472 – 112 – 457, 458 – 604 – 671 sírok, félhold alakú sávban, KOVRIG 1963, 2. sz. térkép). A előzőekkel megegyező összetett hátveretet tartalmazó 40. sír a temetőn belül nem központi elhelyezkedésű, így valószínűleg későbbre is keltezhető. Az I. csoporthoz

képest a III. csoport vereteit tartalmazó temetkezések a sírcsoportok pereme felé esnek (224, 226, 617). Az V. csoport ötrészes hátveretei (413, 506. sír) hozzávetőlegesen a III. csoport vereteivel megegyező relatív kronológiai helyzetben vannak. E három típus (I., III. és V. csoport) eszerint tehát egymás mellett található az alattyáni temető második időrendi szakaszában (közép avar kor, KOVRIG 1963, 188), bár a függőleges elrendezésű, rozettás közepű veretegyüttesek a legkorábbiak.

Az általam a IV. csoportba sorolt, vízszintesen elhelyezett hátvereteket tartalmazó temetkezések (Alattyán 448. és 453. sír, KOVRIG 1963, 42-43, 29-30. t.) a temető 2. és 3. fázisának (közép- és késő avar kor) határterületén helyezkednek el, a temető északi részén, ahol a 3. fázis temetkezései jól követhető rendben folytatják a 2. fázist (KOVRIG 1963, 2. térkép). Emiatt az összetett hátveretek első három formai csoportjánál használatuk későbbre keltezhető. Az I., III. és V. csoport (függőleges, rozettás, illetve szögletes közepű, háromtagú hátveretek, illetve öttagú hátveretek) vereteinek használata Alattyánban egyszerűen érhet véget, míg a IV. csoport veretei (vízszintes, téglalap alakú közepű, háromtagú hátveret) az előzőek használatának végén jelennek meg, illetve azok eltűnése után egy ideig még divatban vannak.

A többi temetőből előkerült veretek kronológiai helyzete csak kis mértékben módosítja az alattyáni relatív időrend segítségével felvázolt képet.

Az I. csoporton belül biztosan a legkorábbiak az alattyáni 472, 671. sír, a Nagyréde – ragyogóparti 9. sír és a halimbai példány.¹⁰ A solymári préselt, fogazott, második állatstílussal díszített, összetett hátveret mind a tipológia, mind az ornamentika tanúsága szerint a koraiak közé sorolható,¹¹ az összetett hátveretek kialakulásának időszakára.¹² A kísérőleletek alapján a közép avar kor 2. felére keltezhető a tiszakécskei és az alattyáni 40. sírban feltárt garnitúra.¹³

A II. csoport két darabja közül az abonyi 295. temetkezésben a közép avar kor második felére jellemző kísérőleletek kerültek elő.¹⁴ A másik abonyi veret mellett keltező értékű lelet nem volt, a bizonytalan elrendezésű együttesek pedig nem alkalmasak a csoport időrendjének pontosítására. A rozettás közepű összetett hátveretek többsége a síregyüttesek szegényes, vagy jellegtelen volta miatt csak általában keltezhető a közép avar korra.¹⁵ Az egyszerűbb alföldi és a préselt díszű dunántúli és felvidéki példányok közötti területi eltérés mögött bizonytalan, hogy van-e időrendi különbség.

A III. csoportban a közép avar időszak első felére az alattyáni 224. és 226. sír keltezhető, az első szalagfonatos veretei (DAIM–LIPPERT 1984, 71), a máso-

dik préselt téglalap alakú vereteinek andocsi párhuzamai¹⁶ miatt. A závodi és rácalmási öveket vastag, bronz bújtatójuk alapján későbbieknek tarthatjuk, és a közép avar kor második felére keltezhetőek (GARAM 1995, 218). A kerepesi E sír az V. csoport nagyméretű, ezüstlemezes példányaival való összefüggése (ld. fent) szerint valószínűleg a közép avar kor első felére keltezhető. A III. csoportba sorolt vereteket tartalmazó temetkezések gyakran jellegtelen mellékletei¹⁷ a pontos keltezésre alkalmatlanok. A IV. csoport összetett hátvereteit a hajdúnánási veretek kivételével az ide sorolható síregyüttesek¹⁸ a közép avar kor második felére/végére kelteznek.

Az V. csoportban a Szeged – makkoserdői 241. sír öntött, gyöngyözött díszítést utánzó, ovális, profilált bronzcsatjának pontos megfelelője a temető 24. temetkezéséből II. Constans és IV. Constantinus 654–659. közt vert solidusával (GARAM 1992, 144-145, Taf. 57, 11; SALAMON 1995, 113-114, 2. t; SOMOGYI 1997, 81-82, Nr. 71) került elő. A két csat – és a velük együtt napvilágra bukkant ezüstlemezes, üvegberakásos övveretek emiatt már a 7. század közepe táján használatban lehettek (KOVRIG 1963, 131, DAIM 1987, 157).

A Szeged – makkoserdői példányokkal szoros kapcsolatban álló nagyméretű, üvegberakással díszített, ezüstlemezes összetett hátveretek (V. és részben III. és IV. csoport) zárt kört alkotnak, emiatt valószínűleg a közép avar kor első felére keltezhetőek (KOVRIG 1963, 131; GARAM 1995, 202). Ennek a körnek lehet képviselője a Székkutas – kápolnadűlői sír is, azonban ez a sír mindenképpen későbbre datálható. A garnitúra lemezes szíjvégeinek szájánál körbefutó bordázott pánt (NAGY 2003, 55-56, 139-140. t.) ugyan az oldalpántos, lemezes szíjvégek korábbi változatához tartozik (GARAM 1995, 254. t.), de az öv öntött – díszítésükben és alakjukban a lemezes példányokhoz hasonló – kisszíjvégei már közép avar kor végső stádiumát jelzik. Így az övet összetevői a közép avar kor végére kelteznek. A bronz övgarnitúra az alföldi formai hagyományok késői követője volt.

A dunántúli bronz, egyszerűbb öttagú hátveretek közül formai egyezés alapján feltehetően a regölyi 60/B sír nagy, üvegberakás nyomát mutató öttagú hátverete keltezhető a korábbi alföldiekkel egy időszakba. Az V. csoport használatának későbbi szakaszából származhatnak a Vác–kavicsbányai példányok, főleg a temetőben elfoglalt helyük¹⁹ miatt. A regölyi J sír öttagú hátveretének pontos keltezése a közép avar koron belül nem lehetséges (KISS 1984, 149), a közép avar kor második felére talán csak téglalap alakú bronzcsatja utal. A bronzcsat párhuzamai a késő avar kor első felében öntött veretekkel is felbukkannak (GARAM 1995, 224–228). A mödlingi öttagú hátveret

mérete és anyaga alapján szintén a váci és regölyi J sírban talált példányokkal függ össze.

A két váci, a regölyi J sírból származó és a mödlingi garnitúra az V. csoport legegyszerűbb darabjai közé tartozik. A dunántúli példányok késői keltezésével kapcsolatban óvatosságra int, hogy az Alföld és a Dunántúl összetett hátveretei közti méret- és formabeli eltérés²⁰ szinte egy az egyben jelenne meg a keltezésben is. A dunántúli körhöz tartozó öt darab öttagú hátveret közül a regölyiek és váciak keltezhetőek biztosan, a mödlingi síregyüttes közöletlen. Amennyiben a nagyméretű verektől a kisebb és egyszerűbb példányok felé haladó fejlődés megállja a helyét, tipológiai alapon későbbre keltezhető az alattyáni 506. sír és a tiszafüredi 831. sír öttagú hátverete is. Kérdéses azonban, hogy a tipológiai eltérés időrendi különbséget jelet-e. A nagyobb, díszesebb hátveretek felől az egyszerűbbek felé haladó fejlődést alátámasztja a Székkutas – kápolnadűlői példány, amely bár formailag megfelel a többi alföldi, üvegberakásos darabnak, azokkal szemben mégis bronzból készült. Kései keltezését a garnitúra öntött kisszíjvégei teszik kétségtelenné.

A Dunától nyugatra előforduló VI. csoport vereteinek lánc- vagy szalagfonatos díszítése a vereteket a közép avar kor első felére keltezi (DAIM–LIPPERT 1984, 72). A tipológiaiilag változatos, igényes kidolgozású veretek valószínűleg az alföldi ezüst lemez, nagyméretű veretekkel egykorúak. A két csoport közötti közelséget a mindkettőre jellemző üvegberakások is kihangsúlyozzák.

Az időrendi tanulságokat összefoglalva: az I. és III. csoport függőleges, háromtagú összetett hátvereteit körülbelül végig követhetjük a közép avar korban (650-es évektől, esetleg a 7. század második negyedétől 700/710-ig).²¹ Öntött és vastag, lemezből kivágott, átmeneti periódusra (GARAM 1995, 404) jellemző veretekkel már nem kerülnek elő.

Az V. csoport ötrészes hátveretei feltehetőleg a közép avar kor közepén, viszonylag rövid ideig lehetek használatban (körülbelül a 650-es és 690-es évek között), mivel sem korai, sem késő avar jellegzetességek nem jellemzőek rájuk. A IV. csoport vízszintesen elhelyezett veretei a sommereini és tiszafüredi, préselt díszű veretek alapján a közép avar kor második felére (670/680-710) keltezhetőek, az összetett hátveretek legtovább élő változata voltak. A hajdúnánási, közöletlen példányok alapján azonban a típus már korábban is megjelent (7. század harmadik negyede).

A II. csoport használata talán a közép avar kor második felére lehetett jellemző, bár az itt pontosan megfigyelt két-két abonyi és mosonszentjánosi sír

alján messzemenő következtetéseket levonni nem lehet. A VI. csoport zárt egységet alkotó veretei a szalag- és láncfonat használatával egy időben (DAIM – LIPPERT 1984, 72-73), a közép avar kor első felében, a 650-es évektől 670/680-ig lehettek divatban.

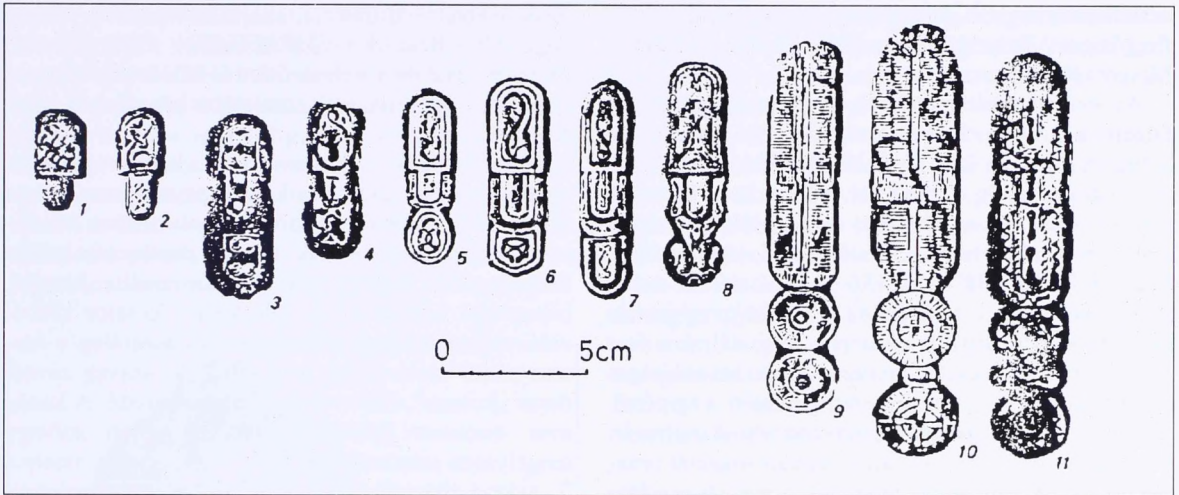
Főleg az V. csoport és a vele kapcsolatban álló összetett hátveretek alapján vehető fel annak lehetősége, hogy a Dunától keletre és nyugatra előkerült veretek közti tipológiai eltérés időrendi szempontokkal is kiegészíthető. Eszerint a nagyobb, díszesebb összetett hátveretek korábbiak, a későbbiek kisebbek, anyag és/vagy kivitelezés tekintetében egyszerűbbek. Ez a feltételezés összecseng Jozef Zábójník szlovákiai és ausztriai anyagon végzett szeriációs vizsgálatainak eredményeivel. Eszerint a közép avar kor első felének jobb kivitelezésű, általában nemesfém-ből készült övvereteit a közép avar kor második felében kisebb, olcsóbb darabok követik (ZÁBOJNÍK 1991, 235). A tipológiai fejlődés végén a IV. csoport préselt, kis méretű veretei állhatnak.

A verettípusok eredete és kialakulása

Az öv hátára csoportokban, szimmetrikusan elhelyezett vertikális veretek vagy veretcsoportok már a közép avar kori összetett hátveretek megjelenését megelőző időszakból is ismertek (álcsatos övgarnitúrák, kettőspajzs alakú veretek, Meroving-kori hátveretek). Közös forrásuknak a 7. század elején meglévő, a Kelet-Mediterráneumtól (pl. Akalan – legutóbb, irodalmát összefoglalva: FIEDLER 1994) a Fekete-tenger északi partvidékén át (AJBABIN 1982, 1. t., 2; KOMAR 2000, 2. t., 17-18; KOMAR 2001, 1. t., 1-12) Itáliáig (akalani garnitúra párhuzamai, összegyűjtötte FIEDLER 1994, 36, 30. jegyzet) és az Alpoktól északra eső területekig (például: Herrsching am Ammersee, BURZLER 1991-92; KELLER 1991-92, 47-48, 24. kép) hatást gyakorló központi területet kell tartanunk. Ez nem lehet más, mint a keleti mediterráneum, illetve a tőle el nem választható bizánci kultúra.

Az Alpoktól északra használt vertikális hátveretek a mediterrán kettőspajzs alakú veretek köréből eredtethetőek (a fejlődési sorhoz: 13. kép, FIEDLER 1994, 5. ábra). Ezzel analóg folyamat játszódott le a Kárpát-medencében, ahol az avar függőleges elrendezésű összetett hátveretek (I., III., részben V. csoport) részben ugyan ezekből a kettőspajzs alakú veretekből alakultak ki.

A Meroving-kori nyugati viseletnél jóval összetettebb és sokrétűbb avar hátveret viselet kialakulása azonban nem magyarázható egyedül a kettőspajzs



13. kép Hátveretfejlődés az Alpoktól északra (FIEDLER 1994, 5. ábra után)
Abb. 13 Rückenbeschlagentwicklung nördlich der Alpen (nach FIEDLER 1994, Abb. 5)

alakú veretek hatásával. Az avar összetett hátveretek előzményei között valószínűleg más tényezőket is figyelembe kell venni, így számolni kell a Martinovka-kör, a vele összefüggő ezüst álcasos, és a bizánci luxusáruként északra kerülő arany álcasos övgarnitúrák hatásával is. Emellett az avar kultúrában horizontális tagokkal is kiegészülő IV. és V. csoport vereteinek formái párhuzamaként – illetve ősfarmájaként – még a késő római, nyugaton (BÖHME 1974, 162-163, rekonstrukció: 54-55. kép) és keleten (IVANOV 2005) egyaránt használt katonai öv jöhet számításba. Veretei főleg az öttagú hátveretek oldalsó, háromszög alakú tagjainak jó analógiái. Mindamellett az avar és antik veretes öv közötti időbeli hiátus igen jelentős.

Az arany álcasos veretekkel díszített övek hátára kerülő veretecsoportok, illetve a velük összefüggő ezüst álcasos garnitúrák (a), a kettőspajzs alakú övveretek illetve a szimmetrikus pajzs alakú veretek (b) már az összetett hátveretek közvetlen tipológiai előfutárai, bár azok első példányaival valószínűleg párhuzamosan élnek. Lehetséges, hogy az összetett hátveretek előzményei/párhuzamai közé e kettő mellett még más lelet együttesek is bevonhatóak (c).

(a) A környei 71. sír övének egymás mellé szerelt két vagy három függőleges veretecsoportja (1. kép 13, az övön való elhelyezkedéshez: SALAMON-ERDÉLYI 1971, 43, 3. kép. 15) feltehetően az összetett hátveretek kialakulásának utolsó lépcsőfokához tartozik. A sír ezüstlemezes, álcasos alakú veretei (a 71. sír mellett 130. és 151. sírban is, SALAMON-ERDÉLYI 1971, 20, 10. t, 27, 23. t, 29, 26. t) szoros

kapcsolatban állnak a Martinovka körrel és a bizánci luxusáruként északra kerülő arany álcasos övekkel.

A környei 71. sír középső rozetta alá szerelt, ívelt tetejű pajzs alakú verete az álcasos kör hasonló alakú kisszíjvégeinek egyszerűbb párhuzama (ívelt felső részű szíjvégek vagy veretek: Kiskunfélegyháza–Pákapuszta, Pápa–Úrdomb, Kunbábony, Bócsa, LÁSZLÓ 1955, XLIX. t.; TÓTH-HORVÁTH 1992, 114-115, 4. t. 2; GARAM 1993, 54, 4. t. 4-5; öszszegyűjtve: GARAM 2000, 5-6. t.). Az álcasos garnitúrák hátsó részére szerelt ovális veret az alatta lévő, környeihez hasonló, ívelt tetejű pajzs alakú kisszíjvéggel/verettel²² és a felette lévő „hároms alakú” verettel függőlegesen együtttest alkot (GARAM 2005, 420, 12–14. kép),²³ és az összetett hátveretek előzményének tekinthető. Ezt a felerősítés módját eláruló rögzítő fülek hossza is alátámasztja.

A bócsai arany álcasos övgarnitúrában az ovális és a függőlegesen fölénk szerelt hármass alakú veretek rögzítőfüleinek hossza (GARAM 1993, 4. t. 2, 3, 6. t. 1, 2.) eltér a többi veret füleinek hosszától (GARAM 1993, álcasok: 5. t. függesztőveretek: 6. t. 3, 4.). Ezt az indokolja, hogy az előbbieket mögött szíjat vezettek át, amely az ívelt tetejű kisszíjvéget (GARAM 1993, 4. t. 4, 5.) tartotta. Ez a kisszíjvég közvetlenül csatlakozott a fölötté lévő ovális verethez, és az alemannbajor terület vertikális hátvereteihez hasonlóan a derékön alá függhetett (Meroving-kori sokrészes öv rekonstrukciójához: CHRISTLEIN 1971, 27, az ő nyomán: MENGHIN 1985, 159, URBON 1997, 12). Azokban az esetekben, ahol az ívelt tetejű tag nem kisszíjvég, hanem egyszerű veret volt (Kiskunfélegyháza–Pákapuszta, Környe 71. sír), azt közvetlenül

szerelhetők az övre, a rozetta alá. Ez a jelenség már a függőleges helyzetű, rozettás közepű összetett hátveretek felé mutat.

Az összetett hátveretek és az álcsatos garnitúrák között közvetlen kapcsolatot a solymári 24. sír hátverete jelent (1. kép 12, TÖRÖK 1994, 11, XIV. t.). Az ovális, préselt, kőberakást utánzó középső veret alatt és fölött egy-egy hármás – vagy inkább korona alakú veret (jó párhuzama Leobersdorf, 1871-es lelet, 3. kép 4, DAIM 1987, 275, 156. t.) található. Az ovális veret közvetlen megfelelőit, a kő/üvegberakás számára üresen hagyott középpel, megtaláljuk a fent említett préselt álcsatos öveken is. A hasonlóságot tovább erősíti az ovális veret peremén végigfutó, gömbsor keretet utánzó préselt díszítés. A solymári vereteken emellett a második állatstílus fogazott ornamentikája látható, a 7. század középső harmadára utaló jelként (keltezéshez: NAGY 1999, 290–293). A solymári ovális veret préselt, farkasfogmintás cella-utánzata megjelenik egy magyarországi szórvány préselő mintán (TÓTH–HORVÁTH 1992, 108, GARAM 2001, 365), amely szintén az álcsatos garnitúrák préselt horizontjához köthető. Hasonló minta látható a győri temető 831. sírjában talált összetett hátveret rozettáján is (3. kép 6).

(b) Az álcsatos övgarnitúrák mellett egyes kettőspajzs alakú veretek is az összetett hátveretek kialakulásának kezdeti lépéseit mutatják. Az andocsi 115. sírban (GARAM 1972, 156, 21. t, 44-45) a keresztcsont alatt talált, függőleges helyzetű, két, talpával egymás felé forduló pajzs alakú veret – egyelőre kétagú – függőleges hátveretet képezett. A temetkezés egyéb mellékletei (téglalap alakú lemezes veretek,²⁴ nyolcas alakú szalagfonattal díszített kisszíjvégek²⁵) alapján a síregyüttes a közép avar kor elejére keltezhető (7. század középső harmada). Hasonló, de egytagú a solymári 20. sír préselt díszű verete (TÖRÖK 1994, 10, VI. t.).

A két pajzs alakú tagból összeállított hátveret egytagú párhuzamai az úgynevezett „piskóta alakú” vagy szimmetrikus pajzs alakú veretek (a kelet-európai párhuzamokhoz: AJBABIN 1982, 1. t., 1. (préselő); AMBROZ 1981, 8. t. 12; BÁLINT 1992, 42. t. 21–27, 44. t.; BÁLINT 1995, 42. t. 21–27, 44. t.; KOMAR 2000, 3. t., 16–19; RASEV 2004, 13. t. 16–18, 15. t. 4-5, 23. t. 18, 21; BALOGH 2004, 5. t. 22–24.). A piskóta és szimmetrikus kettőspajzs alakú veretek kisebbek és funkciójuk sem egyezik az összetett hátveretekével. A piskóta alakú veretekhez hasonló, de méretükben és funkciójukban már az avar összetett hátveretekkel megegyező példányok ismertek a Meroving-kori nyugati leletanyagban is (a vas, tausírozott darabok katalógusa URBON 1997).

Ezek a veretek Burzler 2. (BURZLER 2000, 50–56) vagy Christlein 3. (CHRISTLEIN 1966, 28–30) időrendi fázisában jellemzőek (610/630-650/670), az avar összetett hátveretek viseletét tehát részben megelőzik.

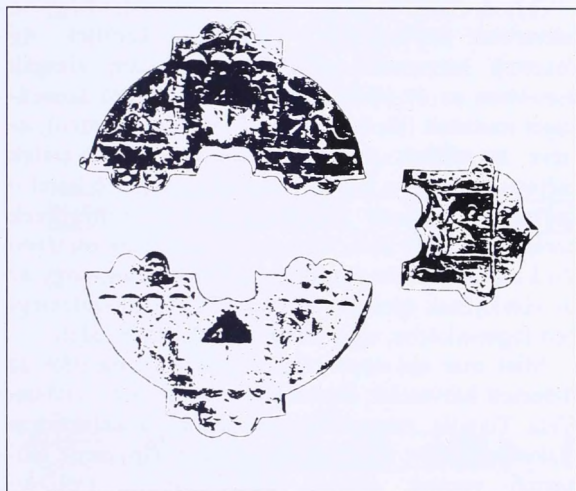
A piskóta alakú és a szimmetrikus kettőspajzs alakú veretek esetében megjelenik az a tényező, amely nem sajátja az álcsatos és a kettőspajzs alakú övek vereteinek: a szimmetriára törekvés.²⁶ A szimmetria igénye feltűnik már a solymári 24. sír ovális közepű, háromtagú hátveretén is, jelezve az álcsatos körből való végleges kilépést. Esetében valószínűleg a hármás alakú veret és az ívelt tetejű kisszíjvég olvadt össze „korona”, illetve félhold alakú veretté. A közép avar összetett hátveretek középpontosan és/vagy tengelyesen szimmetrikus volta olyan ismérv, amely a 7. század második felében lezajló Kárpát-medencei belső fejlődés eredménye lehet. A belső fejlődés létét támogatja, hogy hasonló szimmetria nem tűnik fel a Meroving-kori nyugati leletanyag késői vertikális veretein.²⁷

(c) Az avar függőleges összetett hátveretek közeli formai párhuzamai közé talán a biskupijai préselőminták (CSALLÁNY 1933, 35-36, 8. t.) is bekapcsolhatóak. A leletegyüttesben két olyan készlet is előkerült, amely esetleg összetett hátveretek készítésére (is) szolgált. A hármás tagolású, rácsmintás, hosszúkas préselőtő alkalmas a függőleges hátveret készítésére. A vele megegyező mintájú ötszög alakú tövek lehetnek övveretek, illetve az ötrészes hátveret oldalsó vereteinek mintái. Ehhez hasonló formájú ötszög alakú veretekből álló garnitúrák a homokmégyi (56. és 162. sír, V/a csoport) és alattyáni (284. sír, III/a csoport) temetőből is előkerültek.

Az ötrészes, „négyágú” hátveretek formai előzményeinek sorában esetleg a kelet-európai anyag hasonló, bár jóval kisebb veretei (BÁLINT 1992, 39. t. 27-28, 30-31, BÁLINT 1995, 39. t. 27-28, 30-31) is szóba kerülhetnek, az ezekkel megegyező formájú, lószerszámveretek préselésére szolgáló kunszentmártoni (CSALLÁNY 1933, 8, 2. t.) és biskupijai (CSALLÁNY 1933, 19, 8. t.) préselőmintákkal együtt.

Mind az álcsatos, mind a kettőspajzs alakú veretekkel felszerelt övtípusra jellemző, hogy a közép avar kori összetett hátveretekkel szemben nem egy, hanem kettő-négy függőleges veretcsoporthoz volt rájuk applikálva. Ennek a szokásnak találjuk nyomát a korai avar környei övön (SALAMON–ERDÉLYI 1971, 3. ábra), illetve – amennyiben az ásatási megfigyelések²⁸ megállják a helyüket – a már közép avar kori Madaras-téglavető-dűlői 55. sír (1. kép 9; RÁ CZ 1999, 353, 11. t.) esetében is. A szlovákiai Vágsellye – Vízállás

(Šala I – Veča) 93. sírjából (1. kép 10; TOČIK 1993, 115-116, 30. t.) előkerült három félhold alakú veret alapján az övön itt is több veretecsoport lehetett. Noha ezek elrendezése bizonytalan, valószínűleg ebben az esetben is az öv hátán, függőlegesen volt felszerelve két vagy három összetett hátveret. A Meroving területen továbbélő szokás, amely szerint az öv hátára több vertikális veret került, a csak szórványosan előforduló példák alapján az avar viseletben minden jel szerint háttérbe szorult, majd eltűnt.



14. kép Vésedt díszű övgarnitúra Antiochiából (CASSUS 1974, 53. t, 180 után)

Abb. 14 Gravurverzierte Gürtelgarnitur aus Antiochia (nach CASSUS 1974, Taf. 53, 180)

Összefoglalva: a 7. század elejétől több, egymással összefonódó szálon fut a fejlődés (martinovkai típusú veretek, az álcasos övgarnitúrák veretei, kettőspajzs alakú és piskóta alakú veretek), amelynek végén a Kárpát-medencei összetett hátveretek állnak.

A körülbelül egyszerre feltűnő többféle összetett hátveret feltehetően a hagyomány különféle ágaiból táplálkozott. Az I. csoport vereteinek létrejöttét kielégítő módon magyarázható az álcasos kör felől (közvetítő elem Solymár 21. és Környe 71. sírja). A III. csoport esetében a kettőspajzs- és piskóta alakú veretek képezhették a fejlődés alapját (közvetítő elem Andocs 115. sír és Solymár 20. sírjának verete). A IV. csoport szimmetrikus, horizontális összetett hátvereteinek első formái párhuzamai a 4-5. század fordulójának késő római katonai övén jelentek meg. A két évszázados különbség feletti áthidaló elemet feltehetően a Bizánci Birodalom területén kell keresni. Ebben egy antiochiai övgarnitúra (14. kép, CASSUS 1974,

53. t, 180) nyújthat segítséget. Az öttagú hátveretek az előző két verettípusból, másodlagosan jöhettek létre, akár csak a vízszintesen az övre szerelt rozettás középső veretek (II. csoport).

Továbbra is kérdéses marad, hogy a korábbi két vagy három veretből miért marad egy az öv hátán, illetve az is, hogy ha valóban a legnagyobb összetett hátveretek a korábbiak (főleg V. csoport), ezek milyen közvetlen hatásra jöhettek létre a hozzájuk viszonyítva jóval kisebb előzményekből? Az utóbbi kérdésre esetleg magyarázattal szolgálhat az ezüst lemezes és az arany, illetve annak hatására létrejövő préselt álcasos garnitúrák közti jelentős méretbeli különbség. Eszerint a 7. század folyamán az eredetileg kisméretű veretek jelentős növekedésnek indultak.

Az összetett hátveretes övek szerkezete

Az öv többi veretétől eltérő hátveretekkel felszerelt öv a 7. században Itáliától és az Alpoktól északra fekvő területektől Belső-Ázsiáig ismert volt. Az előbbire a kettőspajzs alakú veretes övek és a Meroving kultúrkör hármas csoportosítású hátveretei szolgálnak például, az utóbbira egy S. A. Pletneva által VI-VII. századra keltezett türk sírszobor (PLETNEVA 1981, 23. t. 1. Ugyan ez a sírszobor még: ŠER 1966, 81; övrekonstruksióval: ARSLANOVA-ČARIKOV 1974, 222, 226; BÁLINT 1989, 265, 131. t; KUBAREV 2000, Fig. 1, 2). Az öv hátsó részének – veretekkel vagy egyéb módon megoldott – eltérő díszítése elég általános lehetett (pl. nevolinói övek a 24, 65. és 69. sírből, rekonstrukciók: ERDÉLYI-OJTOZI-GENING 1969, 21–23. kép) és nem korlátozódott a 6-7. századra (8-9. századi dél-szibériai sírszobron: EVTJUHOVA 1952, 24. kép, Kat. Nr. 42).

A vereteket tartó öv szempontjából kétféle hátveretet lehet megkülönböztetni. Az első legfeljebb 3-4 cm széles övre került, az öv többi vereténél nem, vagy csak kis mértékben volt magasabb/nagyobb (II., IV. részben VI. csoport), a veretek közül elsősorban formája vagy díszítése révén vált ki. A második, jóval gyakoribb változat esetében a 10–13 cm-t is meghaladó magasságú hátveretet valószínűleg vele meg egyező szélességű övre rögzítették (I., III., V. és a VI. csoport egy része).

A keskeny öv a 7. században végig ismert és a késő avar korban is használt alapvető típus, az erre szerelt hátveretek – úgy tűnik – Ázsia belsejéig ismertek (ld. az idézett 7. századi türk példát). A hátveretes öv viselete így jóval túlnő azon a körön, amely az avar övek hátul széles változatával kapcsolatba hozható. Mivel most csak az összetett, magas hátveretek, és a hozzájuk tartozó övek vizsgálatát tekintem feladatommak,

a keskeny övre szerelt típussal a továbbiakban nem foglalkozom.²⁹

A többi övveretnél lényegesen nagyobb, magasabb verettel vagy veretecsoporttal felszerelt, veretei alapján legalább viselője hátán széles öv – a sírleletek szerint – a 7. század második felének avar anyagában sokkal gyakoribb lehetett keskeny szíjra szerelt hátveretes rokonánál. Az előbbivel kapcsolatban felmerül a kérdés, hogy mi volt a funkciója (a), vajon teljes hosszában, vagy csak viselője hátán volt-e széles (b), és honnan származik (c). Ezekre a kérdésekre próbálok a következőkben választ adni.

(a) A közép avar kori összetett hátveretes övekkel kapcsolatban többször felbukkant a „tüszőöv” fogalma (TÖRÖK 1972, 123, RÁCZ 1999, 366). Emellett legújabban feltűnt egy olyan értelmezési lehetőség, amely szerint a többrészes hátveretek tarsoly(ok) díszei és zárszerkezetei voltak. A szerző, Eric Breuer a nyugati, egytagú vas hátveretek mintájára (CRISTLEIN 1971, 27) különálló, az öv hátrészére felszerelt tarsoly zárótagjaként értelmezte a hátvereteket, beleértve a kettőspajzs és hármaskialakú veretek együtteséből összeállított darabokat is. Értelmezése szerint annyi keskeny tarsoly rekonstruálható az öv hátsó részére, ahány függőleges veretegyüttes egymás mellé került (BREUER 2005, 31, 53, 59).

Rekonstrukciója számos problémát vet fel. Az első és legfontosabb, hogy az avar sírokban a medence alatt nem kerültek elő tarsolyban tartott tárgyak, annál inkább a halottak combja mellől, szemben az Eric Breuer által alapul vett nyugati „párhuzamokkal”. Ez önmagában még nem zárja ki a hátul viselt tarsoly létét, viszont maradandó anyagból készült tárgyakat biztosan nem tartottak bennük. További nehézséget jelent, hogy az E. Breuer féle sémát követve az álcasatos garnitúrák hátának összetett vereteit is a tarsoly veretek közé kellene sorolni, az ezek hátán található rögzítő fülek azonban a tarsoly fedeléhez szükséges bőrlapnál jóval vastagabb anyag átütésére szolgáltak. Ennek alapján nyilvánvalónak tűnik, hogy a veretek közvetlenül a derékszíjra voltak szerelve.

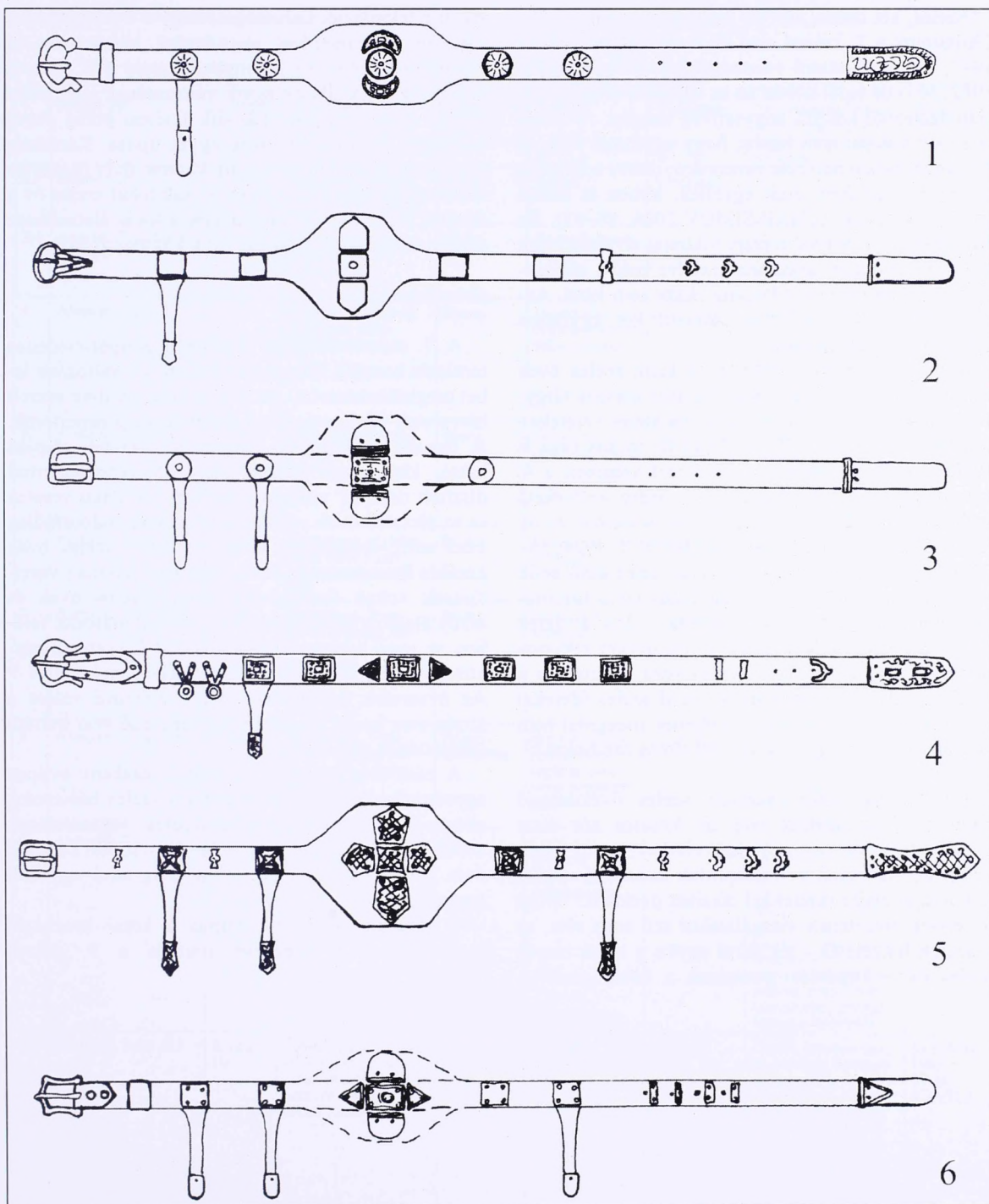
A hátveret-csoportok elrendezése sem támogatja Eric Breuer feltételezését: míg ő minden ilyen veretet – elméletének megfelelően – függőleges helyzetben rekonstruált, több esetben dokumentálható, hogy ezek vízszintesen helyezkedtek el az övön (II. és IV. csoport). A veretek rögzítő szerkezet nyomát nem mutatják, Breuer bújtatós megoldása pedig csak abban az esetben volna lehetséges, ha a bújtatón hosszabb szíj lenne átfűzve. A közvetlenül egymás mellett elhelyezett veretek hosszának megfelelő szíj könnyen kicsúszhatott volna a bújtatóból.

A fenti érvek alapján a hátveretek tarsolyon való rekonstrukcióját biztosan elvethetőnek tartom. A néprajzi példák (NÉPRAJZI LEXIKON 1981, 144) alapján feltételezett tüsző használata ugyanezen megfontolások miatt nem valószínű: az esetleg kétrétegű övnek a sírokban nyoma nem maradt. Maradandó szerkezeti elemeinek és tartalmának hiányában a „tüszőöv” léte nem bizonyítható. A hátvereteknek véleményem szerint gyakorlati szerepe nem lehetett, inkább díszítőelemek voltak.

(b) A fentiek értelmében valószínű, hogy a hátveretek közvetlenül a derékszíjra kerültek. Az összetett hátveretek szegecsei az általam vizsgált esetekben az öv többi veretével megegyező hosszúságot mutattak (ld. feljebb, a III. és V. csoportnál), illetve az eltérés jelentéktelen volt. A hátveretek méretei miatt ez a legtöbb esetben – legalább hátul – széles öv viseletét feltételezi. Az öv hátrészének szélességét az I, III/a, V/a. és VI. csoportok esetében 7-13 cm-ben határozhatjuk meg.³⁰ Kérdéses, hogy az öv viselőjének derekát végig ezzel egyenlő szélességben fogta-e körbe, vagy előrefutva elkeskenyedett.

Mint már szó esett róla, a széles öv megléte az összetett hátveretek használata előtt is bizonyítható. Vida Tivadar rekonstrukciója szerint a kettőspajzs alakú veretekkel felszerelt öv oldalt és elől az ott előkerülő veretek alapján elkeskenyedett (VIDA-PÁSZTOR 1996). Szőke Béla Miklós az antik katonai övek mintájára körben széles derékszíj létét feltételezi. Ez szerinte azokban az esetekben valószínű, amikor a sír mellékletei közül övcsat nem került elő (tehát a bőrszíj lehetett elől is széles), az övet így valamilyen alternatív megoldással (kötözés) rögzítették a derékon.³¹

Az összegyűjtött öveket tartalmazó sírok mellékletei között többször volt két, egymástól eltérő formájú és anyagú csat (Cikó 351, Halimba 71, Sommerein 195, 253, Szeged-Kundomb 52, 71, 83, Szeged-Makkoserdő 241, Tiszafüred 831, Vác-Kavicsbánya 10). Ezekben az esetekben az egyik mindenképpen a veretes övhöz tartozott.³² Az eddig talált csatok karikájába befűzhető szíj minden esetben keskeny (2-3 cm). Az öv teljes hosszában csak azokban az esetekben lehetett széles, amikor a sírban egy darab, feltételezhetően a nadrág rögzítésére szolgáló, vagy egyetlen csat sem volt. A problémát az jelenti, hogy a széles öv léte ezekben az esetekben sem bizonyítható. Mivel csak fémből készült összetevőik állnak rendelkezésre, az övek szerkezete teljes biztonsággal nem rekonstruálható, de annyi bizonyos, hogy a hátul a veretek alapján széles, elől veretei és a csatkarika mérete alapján keskeny öv ismert volt a közép avar korban.



15. kép Övrekonstrukciók. 1: I. csoport (Tizsakécske–Óböög 1. sír); 2: III/a alcsoport (Alattyan 284. sír); 3: III/b csoport (Alattyan 226. sír); 4: IV. csoport (Tiszafüred 218. sír); 5: V/a alcsoport (Homokmégy–Halom 56. sír); 6: V/b alcsoport (Székkutas–Kápolnadülő 396. sír)

Abb. 15 Gürtelrekonstruktionen. 1: Gruppe I (Tizsakécske–Óböög Grab 1); 2: Untergruppe III/a (Alattyan Grab 284); 3: Untergruppe III/b (Alattyan Grab 226); 4: Gruppe IV (Tiszafüred Grab 218); 5: Untergruppe V/a (Homokmégy–Halom Grab 56); 6: Untergruppe V/b (Székkutas–Kápolnadülő Grab 396)

Széles, két csattal záródó övet rekonstruál Nikolai Chrissimov a 7. század első felébe keltezhető (KISS 1997, 263, ettől eltérő véleményt képvisel: BÁLINT 1992, 367) üc tepei sírban az itt talált két megegyező, aranylemezről készült nagyszíjvég alapján. A sírban talált két vascsat nem biztos, hogy egyforma volt, az övveretek sírbeli helyzete ismeretlen, illetve a szerző a széles öv viseletére csak egyetlen, térben is közeli párhuzamot ismer (CHRISSIMOV 2004, 88–93). Ha a rekonstrukció helyes, a nagy földrajzi távolság miatt a Kárpát-medencei övek szerkezetére belőle messzemenő következtetéseket levonni akkor sem lehet. Annál is inkább, mert a sírban előkerült két, egyforma szíjvég is egyedi jelenség.

Több szempontból kizárólag a hátul széles övek viselete tűnik bizonyíthatónak. Az avar korszak tárgyalt övein csak a hátsó részen találunk széles vereteket, elől semmi jel nem utal arra, hogy az öv két vége is 10–12 centiméter széles volna. Ezzel szemben a 4. század végére és 5. század első felére keltezhető széles, késő antik katonai öveken itt is vannak az öv szélességének megfelelő veretek (BÖHME 1974, 55–65, IVANOV 2005, 80). Emellett a széles késő antik öveket elsősorban gyalogság használta, lovas harcmodor esetében az ilyen öv zavarta volna a derék mozgását. Valószínűbb, hogy olyan öveket rekonstruálhatunk, amilyeneknek használatára a sírokban a deréknál talált veretek utalnak: hátul széles (derekát védő), elől pedig keskeny, viselőjének mozgását nem akadályozó, lovassági viseletre alkalmas darabokat.³³

(c) A csak hátsó részükön széles öveknek jó párhuzamait találhatjuk meg az álcasatos kör díszöveiben (a hátul található, fent említett, az öv többi vereténél magasabb veretcsoportok miatt) és a hátul kettőspajzs alakú veretekkel díszített övekben.³⁴ Mint a veretek eredetének vizsgálatakor szó esett róla, az összetett hátveretek – és ezzel együtt a hátsó részen széles öv – kiindulási pontjának a keleti mediter-

ráneum tekinthető. Lehetséges, hogy a 4–5. században használt, szimmetrikus elrendezésű katonai öv itt valamilyen formában fennmaradt, majd a 7. századi sokrészes övgarnitúrák egyik változatának alapjaként terjedt el, a 7. század második felében pedig ebből alakult ki a hátveretes övek egyik típusa. Kérdéses, hogy a nomád kultúra az antik katonai övet mennyire alakította át, lehetséges, hogy a csak hátul széles öv a Bizánci Birodalom peremvidékén, a lovas életmódnak megfelelően átalakított késő antik katonai öv volt.³⁵

Összefoglalás

A 7. század második felében a Kárpát-medence területén használt hátveretes öveknek két változatát lehet megkülönböztetni. Az első, a keskeny övre szerelt hátveretek viselete egészen Belső-Ázsiáig ismert volt. A második változat, a fennmaradt veretek alapján hátsó, kiszélesedő részén nagyobb veretcsoporttal díszített deréköv viselete a kettőspajzs alakú veretek és az álcasatos övek szerkezetével rokon, valószínűleg késő antik eredetű. A viselőjük hátán széles övek korábbi típusain még „nemzetközileg” használt verettípusok voltak (kettőspajzs alakú veretes övek és arany álcasatos garnitúrák). A 7. század második felében az avar övekre szerelt összetett hátveretek párhuzamait nem ismerem a Kárpát-medencén kívülről.³⁶ Az övveretek fejlődésének helyi jellegűvé válása a középi avar kortól kialakuló, egységesedő avar kultúra létrejöttének része lehet.

A késő avar kori, veretei alapján keskeny övtípus egyeduralgódóvá válását mutatja a széles hátveretek eltűnése, és az összetett hátveretek használatának utolsó fázisát jelentő IV. (és talán II.) csoport keskeny övre szerelt hátvereteinek rövid ideig tartó egyedüli használata.

A tárgyalt veret- és övtípus a korai avar kori hagyományok továbbélését mutatja a 7. század végéig.

Az összetett hátveretek katalógusa

	<i>Lelőhely</i>	<i>Kép</i>	<i>Hátveret típusa</i>	<i>Anyag</i>	<i>Diszítés</i>	<i>Helyzet</i>	<i>Kísérőleletek</i>	<i>Irodalom</i>
1.	Abony 295	2. kép 1	Háromtagú, rozetta és két félhold alakú veret	Bronz	Préselt	Vízszintes	Levélmintás hegyes, préselt nagyszíjvég, két széles kisszíjvég, rozetták	MÁRTON 1906, 34
2.	Abony 310	2. kép 2	Háromtagú, rozetta és két félhold alakú veret	Bronz?	Préselt	Vízszintes	?	MÁRTON 1906, 34
3.	Adorján (Nadrlyan), 5. tanya 33	3. kép 4	Háromtagú, rozetta és félhold alakú veret töredéke	Ezüst	Granulációval díszített	?	Öntött, profilált karikájú bronzcsat, oldalpántos bronz nagyszíjvég, edény	GERE 1998, 67, XXIII. t.
4.	Alattyán–Tulát 40		Háromtagú, rozetta és félhold alakú veret töredéke	Bronz	Préselt koncentrikus körök a rozettán	?	Öntött, profilált karikájú bronzcsat, szorító két pánt végén lemezes test, ezüst lemezes nagy- és 3 hegyes kisszíjvég	KOVRIG 1963, 12, II. t.
5.	Alattyán–Tulát 112	1. kép 6	Háromtagú, rozetta és két félhold alakú veret	Bronz	Préselt koncentrikus körök	Függőleges	Bronz rozetták, ezüst lemezes nagyszíjvég, esztegált csont tarsolyzáró, apró sárga kása-gyöngyök, vascsat	KOVRIG 1963, 18, X. t.
6.	Alattyán–Tulát 148	5. kép 5	Háromtagú, téglalap alakú veret 5 szegeccsel és „kisszíjvég”	Bronz	Lemezről kivágott	Függőleges	Vascsat	KOVRIG 1963, 20-21, XII. t.
7.	Alattyán–Tulát 224	5. kép 4	Háromtagú, 5 szegeccses téglalap alakú veret és 2 pajzs alakú veret	Bronz	Lemezről kivágott	Függőleges	Egyenes aljú bronz nagyszíjvég, 2 hegyes bronz kisszíjvég, 3 ezüst, fonatmintás négyzet alakú veret (oldaluk egyenes), vascsat	KOVRIG 1963, 27, XVIII. t.
8.	Alattyán–Tulát 226	5. kép 3	Háromtagú, 4 szegeccses téglalap alakú veret és 2 pajzs alakú veret	Bronz, ezüstözött	Préselt bordázott minta a téglalap alakú veret peremén körbe	Függőleges	Lemezes, ívelt aljú nagy- és 2 hegyes kisszíjvég, 3 rozetta – a veretek ezüstözött bronzból, bogozó, nyíl, vascsat	KOVRIG 1963, 27, XVIII. t.
9.	Alattyán–Tulát 284	5. kép 1	Háromtagú, téglalap alakú veret és 2 ötszög alakú veret	Ezüst	Lemezről kivágott, a középső vereten üvegberakás	Függőleges	Vékony karikájú bronzcsat 2 szalagból álló szíjszorítóval, téglalap alakú ezüstveretek, kis, lemezes propeller alakú veret, patkó alakú lyukvédők, ezüst nagy- és hegyes kisszíjvég, préselt varkocsszorító, gyöngy-csungós fülbevaló	KOVRIG 1963, 31, XXI. t.
10.	Alattyán–Tulát 413	8. kép 10	Öttagú, téglalap alakú veret két oldalán 2 háromszög alakú veret és az egyik széles kisszíjvég	Ezüst	Lemezről kivágott	Ötrészes	Öntött, lemezes testű, profilált karikájú bronzcsat, bronzlemez bújató, 5 sima ívelt oldalú négyzet alakú veret, 3 patkó alakú lyukvédő veret, ezüst nagyszíjvég, széles karú íj, varkocsszorító, tarsolyzáró	KOVRIG 1963, 39-40, XXVII. t.
11.	Alattyán–Tulát 448	6. kép 1	Háromtagú, téglalap és két háromszög alakú veret	Ezüstözött bronz, vaslemezen	Lemezes	Vízszintes	Vaslemez bújató, vascsat, téglalap alakú lyukvédők, ívelt oldalú, hegyes ezüst nagyszíjvég, ezüstözött téglalap alakú bronzveretek	KOVRIG 1963, 42, XXIX. t.

	<i>Lelőhely</i>	<i>Kép</i>	<i>Hátveret típusa</i>	<i>Anyag</i>	<i>Diszítés</i>	<i>Helyzet</i>	<i>Kísérőleletek</i>	<i>Irodalom</i>
12.	Alattyán–Tulát 453	6. kép 3	Háromtagú, téglalap alakú veret, 2 háromszög alakú veret	Bronz, aranyozott	Háromszög alakú, ponccokkal diszitve, oldalaiikon félkör alakú bevágások	Vízszintes	2 téglalap alakú veret, háromszög alakú ponccokkal diszitve	KOVRIG 1963, 42, XXX. t.
13.	Alattyán–Tulát 457	1. kép 7	Háromtagú, rozetta és 2 félhold alakú veret	Bronz	Préselt	Függőleges	Bronz rozetták, egyenes aljú nagy- és hegyes bronz kisszívjégek, lengőcsüngős bronz fülbevaló, vascsat	KOVRIG 1963, 43, XXX. t.
14.	Alattyán–Tulát 458	1. kép 8	Háromtagú, rozetta és 2 félhold alakú veret	Bronz	Préselt	Függőleges	2 bronz rozetta, hegyes bronz kisszívjég, vascsat	KOVRIG 1963, 43, XXX. t.
15.	Alattyán–Tulát 472	1. kép 9	Háromtagú, rozetta és 2 félhold alakú veret	Bronz	Préselt	Függőleges	Préselt nagyszívjég, vascsat	KOVRIG 1963, 44, XXXI. t.
16.	Alattyán–Tulát 506	8. kép 8	Öttagú, téglalap és háromszög alakú veret, két széles kisszívjég	Ezüst, bronzlemezen	Lemezes	Ótrészes	Téglalap alakú ezüstveretek vaslemez alátéttel, vascsat	KOVRIG 193, 46, XXXIV. t.
17.	Alattyán–Tulát 604	1. kép 10	Háromtagú, rozetta és 2 félhold alakú veret	Ezüst bronzlemezen	Préselt	Függőleges	2 rozetta, egyenes aljú nagy- és két ivelt kisszívjég ezüsből, ovális gömbcsüngős, granulált fülbevaló, vascsat	KOVRIG 1963, 53, XXXVIII. t.
18.	Alattyán–Tulát 617	5. kép 6	Háromtagú, téglalap alakú veret és 2 kisszívjég	Ezüst, bronzlemezen	Préselt	Függőleges	Egytagú, öntött bronzcsat vas tuskével, ivelt oldalú lemezes ezüst nagyszívjég, bronzlemezrel együtt préselt ivelt oldalú négyzetes veretek	KOVRIG 1963, 54, XXXIX. t.
19.	Alattyán–Tulát 671	1. kép 11	Háromtagú, rozetta és 2 félhold alakú veret	Bronz	Préselt	Függőleges	Ivelt oldalú, láncfonatos nagy- és 4 kisszívjég, 2 szalagból álló szíjszorítóval, vascsat	KOVRIG 1963, 57, XLII. t.
20.	Andocs 115		2 pajzs alakú veret	Bronz, ezüstözött	Préselt	Függőleges	Vascsat, ezüstözött bronz, préselt nagyszívjég és 3 kisszívjég, 4 db. ui. téglalap alakú övveret, gyöngyök	GARAM 1972, 156, 21. t.
21.	Cikó 345	3. kép 1	Háromtagú, rozetta és 2 félhold alakú veret	Bronz	Préselt, profilált peremű	?	5 rozetta, egyenes aljú szívjég, vascsat, vödör	SOMOGYI 1984, 55, 23. t.
22.	Cikó 351	5. kép 9	Háromtagú, négyzet és 2 pajzs alakú veret	Ezüst	Préselt	?	Rozetták, nagy- és 2 kisszívjég, két vascsat, vas gyűrűfűbula	SOMOGYI 1984, 55, 23. t.
23.	Érsekújvár 500	5. kép 11	Háromtagú, négyzet és két pajzs alakú veret	Bronz	Préselt	Függőleges	Bronz nagyszívjég, lehet négyzet és 2 pajzs alakú verete külön – ezek lehetnek egy második 3 részes hátveret részei, bronz kisszívjég, kézi korongolt fazék	CILINSKÁ 1966, 97, LXXIV. t.
24.	Gátér 197	3. kép 5	Háromtagú, rozetta és félhold alakú veret	?	Préselt, koncentrikus körök	?	Nagy- és kisszívjég, rozetták	KADA 1906, 211
25.	Győr 831	3. kép 3	Háromtagú, rozetta és félhold alakú veret	Ezüstözött bronz	Préselt, kőberakást utánozó?	?	4 négyzet alakú, ivelt oldalú veret, szívjég (lemezes, minta?), „melldisz” – bronzkarika füllel, vascsat	BÖRZSÖNYI 1908, 221

	<i>Lelőhely</i>	<i>Kép</i>	<i>Hátveret típusa</i>	<i>Anyag</i>	<i>Díszítés</i>	<i>Helyzet</i>	<i>Kísérőleletek</i>	<i>Irodalom</i>
26.	Hajdúnánás		Háromtagú, téglalap alakú veret és két széles kisszíjvég	Ezüst, vaslemezen (?)	Lemezes	Vízszintes		Közöletlen
27.	Hajdúnánás		Háromtagú, téglalap alakú veret és két széles kisszíjvég	Ezüst, vaslemezen (?)	Lemezes	Vízszintes		Közöletlen
28.	Halimba 71	1. kép 3	Háromtagú, rozetta, két félhold alakú veret	?	Ék alakú poncok, vésett dísz, egy tagban	Függőleges	Fülbevaló (gyöngycsüngő, csonkaküppalásttal), szalagfonatos nagy- és kisszíjvégék és 2 négyzet alakú veret, 2 nyílhegy, kés, 2 vascsat	TÖRÖK 1998, 24, 8. t.
29.	Homokméggy-Halom 56	8. kép 1	Öttagú, négyzet alakú és 4 ötszög alakú veret	Bronz	Üvegberakás a középső vereten, szalagfonat	Ótrészes	Négyzet alakú veretek, 3 keskeny, hegyes kisszíjvég, ivelt oldalú hegyes nagyszíjvég, eddig mind szalagfonatos; 3 vékony, patkó alakú lyukvédő, vascsat	GARAM 1975, 29, 6. t.
30.	Homokméggy-Halom 162	8. kép 2	Öttagú, négyzet alakú és 4 ötszög alakú veret, utóbiakból 1 hiányzik	Bronz	Középső vereten láncfonat, a többi vereten szalagfonat	Ótrészes	Négyzet alakú veretek, 3 keskeny, hegyes kisszíjvég, ivelt oldalú, hegyes nagyszíjvég – mind szalagfonatosak; bronzlemez bújató, vascsat, gyöngycsüngős fülbevaló	GARAM 1975, 34, 14. t.
31.	Jászapáti 76	8. kép 9	Öttagú, rabolt sírból az oldalsó trapéz alakú veret	Ezüstlemez, vas alapon	Lemezes	Ótrészes	Íjcsontok, préselt varkoessorító, kard töredékei (markolat, karikás verettel, záróveret), nyilak, hegyes kisszíjvég, vascsat	MADARAS 1994, 32, XI. t.
32.	Jászapáti 182	8. kép 11	Öttagú, rabolt sírból a téglalap- és az oldalsó trapéz alakú veret	Bronz	Lemezes	Ótrészes	Keskeny íjcsontok, csont botvég, tegez csontveretei; öntött, szíjszorító, profilált bronzcsat, lemezes bronz nagyszíjvég	MADARAS 1994, 54, XXV. t.
33.	Jutas 144	11. kép 4	Egytagú, aszimmetrikus (?) 2 darab	Bronz ezüstözött	Szalagfonatos, üvegberakás	Függőleges (?)	Négyzet alakú, üvegberakásos veretek, ivelt oldalú nagyszíjvég, bronz bújató, 2 keskeny kisszíjvég	HORVÁTH 30, VIII. t. 2–15.
34.	Kehida – TSz-Major 1		Háromtagú, rozetta és két félhold alakú veret	Bronz	Préselt, figurális ábrázolású	?	Solymári típusú kisszíjvég, préselt rozetták, lemezes nagyszíjvég	Közöletlen: RACZ 1999, 1. lista
35.	Kerepes E	5. kép 7	Háromtagú, téglalap alakú és két széles pajzs alakú veret	Ezüst	Zöld üvegberakás a téglalap alakú vereten	Függőleges	Ezüstözött bronz, széles nagy-, és 3 bronz kisszíjvég, téglalap alakú vasveretek, bronzveretek (lyukvédők? – 3 lyukkal), vascsat	TÖRÖK 1973, 117, 7. ábra.
36.	Keszthely	11. kép 2	Tagolt, hosszú, egytagú hátveret	Ezüst	Sima, üvegberakás helyével, áttört „fülek”	?	?	LIPP 1884, 21, 42. t.
37.	Keszthely	11. kép 5	Tagolt egytagú veret	Ezüst	Sima, üvegberakás helyével	?	?	LIPP 1884, 21, 42. t.
38.	„Keszthely-vidék”	11. kép 6	Tagolt, aszimmetrikus egytagú veret		Poncolt, szalagfonatos díszű	Függőleges (?)	?	FETTICH 1951, 39. t.
39.	„Keszthely-vidék”	11. kép 7	Tagolt, aszimmetrikus egytagú veret		Poncolt, szalagfonatos díszű	Függőleges (?)	?	FETTICH 1951, 39. t.

	<i>Lelőhely</i>	<i>Kép</i>	<i>Hátveret típusa</i>	<i>Anyag</i>	<i>Díszítés</i>	<i>Helyzet</i>	<i>Kísérőleletek</i>	<i>Irodalom</i>
40.	Környe 71	1. kép 1	Háromtagú, rozetta fölött kis rozetta, alul pajzs alakú veret	Ezüst	Préselt	Függőleges	Kisgömbcsüngős ezüst fülbevaló, 2 kisszívjég, 2-2 kis és nagy rozetta, 7 állcsatos veret, 8 szíjvég alakú veret, vascsat, kés, 10 nyílhegy	SALAMON-ERDELYI 1971, 20, 10. t.
41.	Leobersdorf 1871. év	3. kép 2	Háromtagú, rozetta, karéjos félhold alakú veret töredéke	Bronz, önozott	Préselt, koncentrikus körök, a félhold alakú veret 'korona' mintájú	?	?	DAIM 1987, 275, 156. t.
42.	Madaras-Téglavető-dűlő 55	1. kép 4	Háromtagú, 2 félhold alakú veret és 3 rozetta – feltehetően 2 rozettához 1-1 félholdas	Bronz	Préselt	Függőleges	Hegyes végű nagyszívjég, 2 ezüst kisszívjég, rozetta, csont tarsolyzáró, 2 nyíl, vaskarika, 2 vascsat, ezüstlemez	RÁCZ 1999, 353, 11. t.
43.	Mosonszentjános 23		Háromtagú, rozetta és 2 félhold alakú veret	Aranyozott?	Préselt és gyöngydrótdíszes	?	Veret- és rozettatöredékek, középesen széles íjcsont, nyílhegyek, vascsat, préselt lyukvédő(?)	Közöletlen
44.	Mosonszentjános 183	2. kép 3	Háromtagú; rozetta, két félhold alakú verettel	Aranyozott?	Préselt és gyöngydrótdíszes	?	Rozetták, lemezes, hegyes kisszívjégek, széles íjcsont	Közöletlen
45.	Mödling		Háromtagú, rozettás közepű (?)					RÁCZ 1999, I. lista
46.	Mödling	8. kép 5	Öttagú	?	Lemezes	Ötrészes	?	SCHWAMMENHÖFFER 1976, 15-16.
47.	Mödling 79	11. kép 3	Profilált egytagú, hosszú veret	?	Láncfonatos, üvegberakással	Függőleges	Láncfonatos, hegyes nagyszívjég, négyzet alakú veret, kisszívjég	DAIM 2002, 369
48.	Mödling 93		Profilált egytagú, hosszú veret	?	Láncfonatos, üvegberakással	Vízszintes (?)	Nagyszívjég, 3 kisszívjég, harci kés, négyzet alakú veretek, fazék, csiholó	MÖDLING KATALOG 1977, 9, 43
49.	Nagyréde-Ragyogó-part 9	1. kép 12	Háromtagú, rozetta és 2 félhold alakú veret	Ezüst	Préselt, sima felületű	Függőleges	Keskeny íjcsontok, hegyes nagyszívjég, harci kés, kisszívjég	SZABÓ 1968, 38-40
50.	Rácalmás 95	5. kép 10	Háromtagú, téglalap alakú veret, két eltérő méretű kisszívjég	?	Lemezes, üvegberakásos	Függőleges	Vascsat, két keskeny lemezes kisszívjég, téglalap alakú veretek, vastag bronz bújrató, csiholó	Közöletlen
51.	Regöly J	8. kép 3	Öttagú, téglalap alakú középső, 2 háromszög, és 2 pajzs alakú veret	Bronz	Lemezes, üvegberakásos	Ötrészes	3 téglalap alakú veret, üvegberakás helyével, hegyes, ívelt oldalú nagy- és 2 kisszívjég, 2 lyukvédő, trapéz alakú öntött bronzcsat, egyenes talpú kengyel-pár, pofarudas zabla	KISS 1984, 128, 52. t.
52.	Regöly 60/B	8. kép 6	Öttagú, téglalap alakú középső, 1 háromszög és 1 pajzs alakú veret	Bronz	Lemezes, üvegberakás nyomával	Ötrészes	Ívelt oldalú sima négyzet alakú veretek, ívelt oldalú, kerek aljú nagyszívjég, 2 széles kisszívjég, keskeny, sima és préselt kisszívjég, vascsat	KISS 1984, 131-132, 64. t.
53.	Sajópetri-Hosszúrét 46/b, 77		Háromtagú, téglalap alakú veret és két kisszívjég	Ezüst	Lemezes, üvegberakással	Függőleges		Közöletlen
54.	Sajópetri-Hosszúrét 46/b, 156		Öttagú, téglalap alakú és négy félkör/háromszög alakú veret	Vas	Vaslemez	Ötrészes		Közöletlen

	Lelőhely	Kép	Hátveret típusa	Anyag	Díszítés	Helyzet	Kísérőleletek	Irodalom
55.	Solymár 24	1. kép 2	Háromtagú, ovális hátveret, 2 „korona alakú” verettel	Bronz	Préselt, kőberakást utánzó	Függőleges	2 kisszíjvég, bújató, 3 rozetta, szíjvég bronz hátlemezenek töredéke	TÖRÖK 1994, 11, XIV. t.
56.	Sommerein 195	5. kép 2	Háromtagú, négyzet alakú veret, két félhold (?) alakú verettel	Bronz?	Préselt, pontozott mező	Függőleges	Négyzet alakú, préselt veretek, 2 vascsat, kés, nyíl, kézzel formált edény	DAIM-LIPPERT 1984, 245, 96. t.
57.	Sommerein 253	6. kép 5	Háromtagú, két kb. félkör alakú, préselt bronzveret, középső tag hiányzik	Bronz	Préselt	Vízszintes	Nagyszíjvég hátlemeze, 2 téglalap alakú lyukvédő, öntött bronz csatkarika, gyöngyözött drótból fülbevaló-pár, varkocsszorító-pár, orsókarika, bronz karperec, 2 vascsat, kés, nyíl	DAIM-LIPPERT 1984, 254-255, 126. t.
58.	Szeged-Kundomb 52	9. kép 4	Öttagú, téglalap alakú veret 2 háromszög és két széles pajzs alakú verettel	Ezüst, vaslemezen	Lemezről kivágott, üvegberakás helyével	Ótrészes	4 téglalap alakú övveret, 2 szíjvég, 2 „patkó alakú” lyukvédő, propeller alakú veret – ezüstlemez, öntött testű bronzcsat, bronz bújató, kés, vaskarika, vascsat	SALAMON –SEBES-TYEN 1995, 16, 8. t.
59.	Szeged-Kundomb 71	9. kép 6	Öttagú, téglalap alakú veret 2 háromszög és két széles pajzs alakú verettel	Ezüst, vaslemezen	Lemezről kivágott, üvegberakással	Ótrészes	3 téglalap alakú veret, nagyszíjvég, 2 téglalap alakú lyukvédő, propeller alakú veret, 2 kisszíjvég (eddig ezüstlemezről), csíholó, 2 vascsat, kés	SALAMON –SEBES-TYEN 1995, 18, 12. t.
60.	Szeged-Kundomb 83	5. kép 8	Háromtagú, téglalap alakú veret és 2 széles pajzs alakú veret	Ezüst, vaslemezen	Lemezről kivágott	Függőleges	Bronzcsat, nagy- és 2 kisszíjvég, préselt rozetták (mind ezüst), 2 bronz fülkarika, vascsat, csíholó, kés, 2 üveggyöngy	SALAMON –SEBES-TYEN 1995, 19, 13. t.
61.	Szeged-Makkoserdő 241	9. kép 2	Öttagú, téglalap alakú veret, két széles pajzs és 2 háromszög alakú verettel	Ezüst vaslemezen	Lemezről kivágott, üvegberakással	Ótrészes	2 kisszíjvég, propeller alakú veret, 2 patkó alakú lyukvédő, préselt rozetta (mind ezüst), öntött, profilált karikájú bronzcsat és egytagú bizánci bronzcsat, 2 kés, edény, varkocsszorító-pár	SALAMON 1995, 130, 17. t.
62.	Székkutas-Kápolnadűlő 396	9. kép 5	Öttagú, téglalap és 2 háromszög alakú veret, 2 széles kisszíjvég	Bronz	Üvegberakás, diszlec a peremén	Ótrészes	Öntött bronzcsat vas testtel, négyzetes, ívelt oldalú veretek, bronz kisszíjvégek és nagyszíjvég (Ag pálcával az utóbbi, ívelt oldalú, hegyes aljú)	B. NAGY 2003, 55-56, 139-140. t.
63.	Tiszafüred-Majoros 136	6. ép 2	Háromtagú, téglalap- és 2 háromszög alakú veret (utóbbi 1 db!) a medence alatt	Bronz	Lemezről kivágott	Vízszintes	Öntött téglalap alakú bronzcsat és öntött szíjvég, téglalap alakú lemezveretek, lyukvédő	GARAM 1995, 23, 69. t.
64.	Tiszafüred-Majoros 218	6. kép 4	Háromtagú, téglalap és 2 háromszög alakú veret	Bronz	Préselt (kőberakást utánzó)	Vízszintes	Öntött bronzcsat lemezesttel (2 szalag), préselt bronz nagyszíjvég és kisszíjvég, kifli alakú préselt lyukvédő, bronzlemez bújató, bronz préselt téglalap alakú veretek (pontosor, közepén üvegbetét utánzó),	GARAM 1995, 34, 76. t.

	<i>Lelőhely</i>	<i>Kép</i>	<i>Hátveret típusa</i>	<i>Anyag</i>	<i>Díszítés</i>	<i>Helyzet</i>	<i>Kísérőleletek</i>	<i>Irodalom</i>
64.	Tiszafüred-Majoros 218						Karikás veretek 2-2 bronzszalag függesztéssel	
65.	Tiszafüred-Majoros 414	9. kép 1	Öttagú, téglalap alakú és két háromszögletű veret két kisszíjvéggel	Ezüst, vaslemezen	Lemezről kivágott, üvegberakás helyével	Ötrészes	Nagy- és kisszíjvég, előlap ezüstlemez, 2 ezüst téglalap alakú veret, lemezes testű, ovális és téglalap alakú vascsat	GARAM 1995, 56-56, 89. t.
66.	Tiszafüred-Majoros 694	5. kép 12	Háromtagú, téglalap alakú veret és 2 kisszíjvég	Bronz, ezüstözött	Préselt, lehajló peremű veret, üvegberakással; szíjvégeken díszléc és 2 gyöngyözött szegecs	Függőleges	Téglalap alakú veretek lehajló peremmel, patkó alakú, kis lyukvédők, sima lemezes nagyszíjvég vascsat, kés, csiholó	GARAM 1995, 88, 113. t.
67.	Tiszafüred-Majoros 831	9. kép 3	Öttagú, téglalap alakú veret, 2 háromszög és 2 címer alakú verettel	Bronzlemez, ezüstlemez ráhajtvá	Lemezről kivágott, üvegberakás helye	Ötrészes	Nagy- és 3 kisszíjvég, 4 téglalap alakú veret, öntött, bronzcsat vas tuskéval, vascsat, lánzsahegy	GARAM, 1995, 101, 125. t.
68.	Tiszakécske-Öbölg 1	1. kép 13	Háromtagú, rozetta és 2 félhold alakú veret	Arany és bronzlemez összepréselve	Préselt	Függőleges	Bronz és aranylemezről préselt varkooszorító, ui. nagyszíjvég és 5 rozetta, bronzlemez bújató, öntött bronzcsat, középső széles íj karcsontok, szablya csillag alakú keresztvassal	GARAM 1991, 129, 1. kép.
69.	Tolna megye B	11. kép 1	Szalagfonatos, egytagú hosszú veret, profilált	Bronz	Poncolt szalagfonat	?	Szalagfonatos nagy- és 3 kisszíjvég, patkó alakú lyukvédő, 5 szalagfonatos ívelt oldalú négyzet alakú veret, lemezes testű, vékony karikájú bronzcsat	KISS 1984b, 181, 97. t.
70.	Vác-Kavicsbánya 10	8. kép 7	Öttagú, téglalap, 2 háromszög és 2 széles pajzs alakú veret	Bronz	Préselt, lehajló peremű veret	Ötrészes	3 téglalap alakú veret, 2 bronzkarika, nagy- és kisszíjvég, bújató, lyukvédő, 2 pajzs alakú veret (eddig valószínűleg mind ezüst – nincs mind meg), trapéz alakú bronz és téglalap alakú vascsat, csiholó, kés	TETTAMANTI 2000, 10-11, 4. ábra, 1. t.
71.	Vác-Kavicsbánya 250	8. kép 4	Öttagú, téglalap alakú veret és 4 széles pajzs alakú veret	Bronz	Lemezről kivágott	Ötrészes	Nagy- és 3 kisszíjvég, 5 préselt bronzrozetta, kés, vascsipesz, vascsat, edény, téglalap alakú lyukvédők	TETTAMANTI 2000, 57-58, 13. t.
72.	Vágsellye-Vizállás (Sála I-Veča) 93	1. kép 5	Háromtagú, rozetta és félhold alakú veret (3 darab)	Bronz	Préselt	?	Préselt rozetták, két vascsat, hegyes végű, préselt, lemezes nagyszíjvég töredéke, kés	TOČIK 1993, 115-116, 30. t.

Jegyzetek

- Itt szeretnék köszönetet mondani Garam Évának, hogy javasolta a középvár kori összetett hátveretek összegyűjtését és feldolgozását, és köszönettel tartozom neki és Dr. Vida Tivadarnak a leletcsoport feldolgozása során nyújtott segítségért és figyelemért.
- A középvár kor kezdetének az alábbiakban – főleg a szakdolgozatomként feldolgozott Vác – kavicsbányai temető időrendje alapján – 650-et, vagy a 7. század második negyedét tekintem (SZENTHE 2006, 131). A középvár kor kezdetének korai keltezéséhez: DAIM

- 1987, 159; ZÁBOJNÍK 1991, 235; VIDA 1999, 16; GAVRITUHIN 2001, 161. A Vác – kavicsbányai temető alapján a közép avar átmenet már a 7. század második negyedében megkezdődhetett (közép avar kor 630-as évektől indításához ld. még MARTIN 1990).
- 3 A tipológiai csoportokba az összetett hátveretek közül csak azokat soroltam be, amelyeknél a veretek egymáshoz viszonyított elrendezése biztosan, vagy legalábbis nagy valószínűséggel megállapítható. A csoportokba nem besorolható, bizonytalan elrendezésű összetett hátveretek közül egyes, kronológiai vagy tipológiai szempontból érdekes darabokat alább tárgyalok. A lelőhelyek előtti sorszámok az összes felgyűjtött veretet tartalmazó listára utalnak.
- 4 Közöletlen lelet, köszönöm dr. Garam Évának, hogy a leletet anyaggyűjtésembe felvehettem és rajzát felhasználhattam.
- 5 Közöletlen leletek. A feldolgozás alatt lévő temető két sírjából (77, 156) előkerült összetett hátvereteket Lovász Emese szíves hozzájárulásával említem. A veretekre Makoldi Miklós hívta fel a figyelmemet, amit ez úton köszönök neki.
- 6 Közöletlen leletek. A két sírt az ásató Dr. Anders Alexandra, Dr. Nagy Emese és Dr. Raczky Pál szíves engedelmével említem.
- 7 A legnagyobb méretűek Sajópetri 156. sírjából, Szeged – Kundomb 52. és 71., Szeged – Makkoserdő 241, Tiszafüred 414. sírjából kerültek elő. Ezeknek főleg szélessége feltűnő, míg a téglalap alakú vereté az 5 cm-t is elérheti, addig a teljes szélesség 10-12 cm. Az előbb említettek mellett még a Székkutas – kápolnadűlői példány tűnik ki kivitelezésével.
- 8 Lehetséges emellett, hogy ez esetben csak egyetlen veretről van szó. Ezt támogatja, hogy a MÖDLING 1977-ben közölt rossz minőségű fénykép és a DAIM 2002-ben látható rajz alapján a két veret teljes mértékben egyezik. A veretet először fektetve, másodszor állítva közölték.
- 9 A Kehida – TSz-majori 1. sírból származó félhold alakú vereteket két, germán állatstílussal kapcsolatban álló madárfej és két, a veret középtengelye felé forduló négy lábú, csőrös állatalak díszíti. A rozettákon préselt virágminta látható. A sír bolygatott, a veretek elrendezése ezért ismeretlen. Köszönöm Szőke Béla Miklósnak, hogy beletekinthettem a feldolgozás alatt álló temető anyagába.
- 10 Közép avar kor első fele: Alattyán 472. sír: préselt, növényi mintás nagyszíjvég töredéke (a jó minőségű ábrázolás keltezéséhez GARAM 2001, 135); 671. sír: láncfonatos, préselt övgarnitúra, mint Halimbán (DAIM – LIPPERT 1984, 71), Nagyréde: keskeny íjcsontok (SZABÓ 1968, 38–40, VIII. t., keltezésükhöz KOVRIG 1963, 141).
- 11 Fogazott második állatstílussal díszített, a díszítési stílus körülbelül a 7. század középső harmadára keltezhető (NAGY 1999, 290–293).
- 12 Ld. bővebben lejjebb.
- 13 Tiszakécske: vastag bronzlemez bújtatója (GARAM 1991, 1. t.) miatt (GARAM 1995, 218); Alattyán: a lemezestestű öntött bronzcsat (KOVRIG 1963, 2. t.) miatt (GARAM 1995, 218, 228).
- 14 „kígyómintás” szíjvég: a lemezes darabok után már öntött változata is ismert (összegyűjtve: SZENTPÉTERI 1991-92, 5. t. 5–10, öntött garnitúrán: Gátér 192. sír, (KADA 1906, 155), Komárom – Hajógyár 107. sír (TRUGLY 1993, 196-197, 11. t.), Szarvas – Grexa-Téglagyár 78. sír (JUHÁSZ 2004, 21, 11.t.), Tiszafüred 1139. sír (GARAM 1995, 134, 152. t.).
- 15 Adorján – 5. tanya (3.): öntött, ovális, profilált karikájú bronzcsat (közép avar kor második fele, GARAM 1995, 224). Cikó 345. sír (23.): öt rozetta, egyenes talpú lemezes szíjvég, Cikó 351. sír (24.): préselt rozetták, Gátér 197. sír (26.): lemezes nagy- és kisszíjvég, rozetták, Győr 831. sír (27.): ívelt oldalú négyzet alakú veretek, préselt szíjvég, öntött, füles bronz karika. Mosonszentjános 23. sír (44.): közepesen széles íjcsontok, préselt veretek, Mosonszentjános 183. sír (45.): széles íjcsont (KOVRIG 1963, 141), préselt rozetták, Vágsellye – Vízállás (Šala I – Veča) 93. sír (75.): préselt lemezes nagyszíjvég, préselt rozetták (a lemezes veretek időrendjéhez GARAM 1995, 204–210).
- 16 Az andocsi 115. sírban a préselt, téglalap alakú veretek pontos párhuzamai préselt pajzs alakú veretekkel kerültek elő (GARAM 1972, 156, 21. t.).
- 17 Alattyán 148, 224, 284, 617, Cikó 345, 351, Érsekújvár (Nové Zámky) 500, Regöly 176.
- 18 Az alattyáni temető relatív kronológiai rendszere mellett támogatja ezt a 453. sír vastag bronzlemezéből kivágott, háromszög alakú ponccokkal díszített hátverete. A vastag lemezéből kivágott veretek a közép avar kor utolsó fázisára jellemzőek (GARAM 1995, 218). A tiszafüredi 218. és a sommereini 253. sír préselt, geometrikus díszű veretei technika, forma és díszítés alapján a Vác – kavicsbányai III.-IV. szakasszal egykorúak (680 k. – 710 k.). A tiszafüredi 218. sír szíjbefogós, karikás csüngős veretei már a késő avar kort közvetlenül megelőző időszak termékei (GARAM 1995, 214), a tiszafüredi 136. sír öntött szíjvége az első öntött veretek közé tartozik (GARAM 1995, 228).
- 19 A temető IV. időrendi szakaszára (680–710 k.) keltezhető leletek mellől kézi korongolt, már a váci V. időrendi szakasz felé mutató fazék került elő. E. Breuer a váci 250. sír garnitúráját a legkorábbi öttagú veretek közé keltezi az oldalsó veretek köríves alakja és a többtagú veret kis mérete miatt (BREUER 2005, 53), ez azonban alaptalan. A kis szériaszám és a jelentős területi eltérések is közrejátszhatnak abban, hogy nincs olyan jel, amely arra utalna, hogy az oldalt elhelyezett félkör alakú veretek korábbiak lennének a jóval elterjedtebb háromszög alakú vereteknél. Ebben az esetben is inkább területi különbség figyelhető meg, hiszen a másik, háromszög alaktól eltérő példány is a dunántúli körben (Regöly 60/B) található.
- 20 Méret tekintetében kivétel: Regöly 60/B sír, de ez is bronzlemezéből készült és az oldalsó veretek alakja egyedi
- 21 Ld. a 2. jegyzetet
- 22 Párhuzamai kettőspajzs alakú veretek felett: a korábban lyukvédőként értelmezett hármasszög alakú veretek sírbeli helyzetét Vida Tivadar és Pásztor Adrien rögzítette (VIDA – PÁSZTOR 1996).

- 23 Az arany álcasatos övek hátsó részének ilyen módon történő rekonstrukciója először a Magyar Nemzeti Múzeum új állandó kiállításának Garam Éva által készített rekonstrukciós rajzán jelent meg.
- 24 Párhuzamaik: Vác – Kavicsbánya 103 (TETTAMANTI 2000, 25, 3. t.), Alattyán – Tulát 226 (KOVRIK 1963, 27, 18. t.)
- 25 A hasonló díszítésű préselt szíjvégek összegyűjtve: GARAM 2000, 141–146, 104–107. t., BENDE–KŐHEGYI 2001.
- 26 A veretek szimmetrikus volta mellett övre szerelésüknél is felvetődik a szimmetria kérdése. Megfigyelhető, hogy az egykorú ábrázolásokon vagy sírleletekben fennmaradt ázsiai és kelet-európai sokrészes övek esetében nem alapvető igény a veretek szimmetrikus elrendezése (RASPOPOVA 1965, 84, 5. kép; ERDÉLYI–OJTOZINGENING 1969, XL–XLI. t.; AMBROZ 1971, 118, 28–40; PLETNEVA 1981, 23. t. 5; ERDÉLYI 1982, 78. t; BÁLINT 2000, 1. t, 3–3a). Ezzel szemben a mediterráneumban (BÁLINT 1992, BÁLINT 1995, BÁLINT 2000/a, 5–6. t, BÁLINT 2000/b, 5–6. t.), az ezzel kapcsolatban álló alemann és bajor területen (CHRISTLEIN 1971, 27, MENGHIN 1985, 159) alapvetően szimmetrikusan elrendezett veretű öveket használtak. Az övveretek aszimmetrikus felszerelésének oka csak részben lehet az, hogy közülük egyeseknek gyakorlati szerepe van (függeszítőveretek).
- 27 Alsó részükön egy-két korong alakú taggal díszített, platírozott veretek, 2c szakasz, BURZLER 2000, 46, 56.
- 28 A napló szerint az egymás mellett talált három rozetta közül a két szélső fölött került elő egy-egy félhold alakú veret (RÁCZ 1999).
- 29 A keskeny övre szerelt hátvereteknek – éppen szélesebb körű elterjedésük miatt – kulcsszerepe lehet a hátveret eredetének és esetleges jelentésének, funkciójának vizsgálatában.
- 30 Andreas Lippertnek a sommereini 195. sír övéről készített rekonstrukciója (DAIM–LIPPERT 1984, 38) biztosan nem helyes, a törékeny, lemezről préselt veretek (III/a alcsoport) ilyen felerősítésre nem lehetnek alkalmasak. Más kérdés, hogy a III/b és V/b csoport esetében valóban nem volt szükség arra, hogy az öv a vele nem szerves kapcsolatban álló kisszíjvéget teljes szélességben takarja.
- 31 Szőke Béla Miklósnak a Magyar Tudományos Akadémia Régészeti Intézetében 2004 őszén megrendezett közép avar korral foglalkozó konferencián elhangzott előadása. Ez úton köszönöm a Szerzőnek, hogy még meg nem jelent előadásának szövegét felhasználhattam.
- 32 Emellett több sírban bár csak egy darab csat volt, az kivitelezése alapján a veretes övön lehetett (például öntött bronzcsat: Székkutas – Kápolnadűlő 396. sír [B. NAGY 2003, 56, 140. t. 1], Tiszakécske 1. sír [GARAM 1991, 129, 1. t]). Ezekben az esetekben a ruhát rögzíthette a más módon záródó öv. Valószínűleg számolni kell továbbá több esetben megsemmisült/elkallódott csatokkal is.
- 33 Mint már szó esett róla, a III/b és V/b csoport esetében valószínűleg több esetben számolhatunk teljes hosszában keskeny, a középső téglalap alakú veret szélességének megfelelő szíjjal (16. kép 3, 6).
- 34 A kettőspajzs alakú vereteket és az arany, álcasatos díszövek, illetve préselt utánzataik hátsó részének a többitől eltérő magasságú vereteit vagy veretegyütteseit szintén biztosan szélesebb szíjra szerelték, mint amely átfért – a jellege alapján biztosan – a garnitúrához tartozó csaton. A kettőspajzs alakú veretekkel díszített övek esetében erre tetszőleges számú példa hozható (csak példaként: Kölked – Feketekapu A 226. sír, [KISS 1996, 68, 51. t]; Kecskemét – Sallai utca [TÓTH 1980, 9. kép 1, 4.: csat és bújtató, 21. kép 1–3.: kettőspajzs alakú veretek]).
- 35 H. W. Böhme rekonstrukciós rajzát (BÖHME 1974, Abb. 54–55) szemlélve ez nem tűnik lehetetlennek: a viselő hasánál lévő háromszög alakú veretek a derék mentén mind hátrább csúsztatva könnyen eredményezheték egy, csak leghátsó részén széles öv kialakulását.
- 36 Emellett várható, hogy a Földközi-tenger medencéjével szorosabb kapcsolatban lévő, és a Kárpát-medencei anyaggal sok szempontból összefüggő bulgáriai anyagban a jövőben felbukkannak összetett hátveretek.

IRODALOM

- AJBABIN 1982 AJBABIN, A. I., *O proizvodstve pojasnyh naborov v rannesrednevekovom Hersone. – The production of belt ornaments in early middle-ages Cherson.* SA 1982/3, 190–198.
- AJBABIN 1985 AJBABIN, A. I., *Pogrebenie hazarskogo voina. – A burial of a Khazar warrior.* SA 1985/3, 191–205.
- AMBROZ 1971 AMBROZ, A. K., *Problemy rannesrednevekovoj hronologii vostočnoj Evropy. – Problemes de la chronologie du debut du moyen age en Europe orientale.* II. SA 1971/3, 106–134.
- ARSLANOVA—ČARIKOV 1974 ARSLANOVA, F. H.—ČARIKOV, A. A., *Kamennye izvjanija verhnego priirš'ja. – Idoles en pierre du haut c'ours d'Irtych.* SA 1974/3, 220–235.
- BALOGH 2004 BALOGH CS., *Martinovka-típusú övgarnitúra Kecelről. A Kárpát-medencei maszkos veretek tipokronológiája. – Gürtelgarnitur des Typs Martinovka von Kecel. Die Typochronologie der Maskenbeschlüge des Karpatenbeckens.* MFMÉ – StudArch X (2004) 241–303.

- BALOGH—KÖHEGYI 2001 BALOGH CS.—KÖHEGYI M., *Fajsz környéki avar kori temetők II. Kora avar kori sírok Fajsz – Garadombon. – Begrabungsstätten aus der Zeit der Awaren in der Umgebung von Fajsz II. Frühawarenzeitliche Gräber von Fajsz – Garadomb.* MFME – StudArch VI (2001) 333–363.
- BÁLINT 1989 BÁLINT, Cs., *Die Archäologie der Steppe.* Wien – Köln 1989.
- BÁLINT 1992 BÁLINT Cs., *Kontakte zwischen Iran, Byzanz und der Steppe. Das Grab von Üc Tepe (Sowj. Azerbajdzsan) und der beschlagverzierte Gürtel im 6. und 7. Jahrhundert.* In: *Awarenforschungen I.* Hrsg. Daim, F. *Archaeologia Austriaca Monographien 1, Studien zur Archäologie der Awaren 4.* Wien 1992, 309–496.
- BÁLINT 1993 BÁLINT, CS., *Probleme der archäologischen Forschung zur awarischen Landnahme.* In: *Ausgewählte Probleme der europäischen Landnahmen des Früh- und Hochmittelalters.* Hrsg. Müller-Wille, M. – Schneider, R. *Vorträge und Forschungen 41* (1993) 195–273.
- BÁLINT 1995 BÁLINT CS., *Kelet, a korai avarok és Bizánc kapcsolatai.* Magyar Östörténeti Könyvtár. Szeged 1995.
- BÁLINT 2000a BÁLINT, CS., *Byzantinisches zur Herkunftsfrage des vielteiligen Gürtels.* In: *Kontakte zwischen Iran, Byzanz und der Steppe in 6.-7. Jahrhundert.* Hg. Bálint, Cs. *VAH IX* (2000) 99–162.
- BÁLINT 2000b BÁLINT CS., *Bizánc és a 6-7. századi kisszijas övek. – Byzantine and the small strapped belts from the VI-VII. centuries.* *SMK XIV* (2000) 41–92.
- BÁLINT 2004 BÁLINT cs., *A nagyszentmiklósi kincs. – Der Schatz von Nagyszentmiklós.* *VAH XVIa*, 2004.
- BÖHME 1974 BÖHME, H. W., *Germanische Grabfunde des 4. bis 5. Jahrhunderts zwischen unterer Elbe und Loire.* *Studien zur Chronologie und Bevölkerungsgeschichte. Veröffentlichung der Kommission zur Archäologischen Erforschung des Spätromischen Raetien.* München 1974.
- BÖRZSÖNYI 1908 BÖRZSÖNYI A., *Györi sírmező a régibb középkorból.* *ArchÉrt 28* (1908) 208–230.
- BREUER 2005 BREUER, E., *Byzanz an der Donau. Eine Einführung in Chronologie und Fundmaterial zur Archäologie im Frühmittelalter im mittlerem Donauraum.* *Archaeological Introductions Vol. 2.* Tettngang 2005.
- BURZLER 1991-92 BURZLER, A., *Bemerkungen zur vielteiligen Gürtelgarnitur aus Grab 9 von Herrsching a. Ammersee.* *Bericht der Bayerischen Bodendenkmalpflege 32/33*(1991-92).
- BURZLER 2000 BURZLER, A., *Archäologische Beiträge zum Nobilifizierungsprozess in der jüngeren Merowingerzeit.* *MhBV Reihe A – Fundinventare und Ausgrabungsbefunde.* 2000.
- CASSUS 1974 CASSUS, J., *Antioch on the Orontes. Les portiques ol'Antioche.* Princeton 1972.
- CHRISSIMOV 2004 CHRISSIMOV, N., *Der frühmittelalterliche Gürtel von Üc Tepe (Azerbajdzsan) und die dazugehörige Ausrüstung. Ein Rekonstruktionsversuch. – Rannosrednovkovnijat kolan ot Yc Tepe (Azerbejdžan) i priležašoto my snarjaženie. Opit za rekonstrukcija.* *Archaeologia Bulgarica VIII* (2004/1) 79–96.
- CHRISTLEIN 1966 CHRISTLEIN, R., *Das alamannische Reihengräberfeld von Marktoberdorf im Allgäu.* *MhBV 21*, 1966.
- CHRISTLEIN 1971 CHRISTLEIN, R., *Das alamannische Gräberfeld von Dirlewang bei Mindelheim.* *MhBV 25*, 1971.
- ČILINSKÁ 1966 ČILINSKÁ, Z., *Slawisch – awarisches Gräberfeld in Nové Zámky.* *ASF VII*, 1966.
- CSALLÁNY 1933 CSALLÁNY D., *A kunszentmártoni avarkori ötvössír. – Der Goldschmiedegrab von Kunszentmárton.* Szentés 1933.
- DAIM 1987 DAIM, F., *Das awarische Gräberfeld von Leobersdorf, NÖ.* *Veröffentlichungen der Kommission für Frühmittelalterforschung Nr. 10. Studien zur Archäologie der Awaren 3.* Wien 1987.

- DAIM 2002
DAIM—LIPPERT 1984
ERDÉLYI 1982
ERDÉLYI—OJTOZI—
GENING 1969
EVTJUHOVA 1952
EZREDFORDULÓ
FETTICH 1937
FETTICH 1951
FIEDLER 1994
GARAM 1972
GARAM 1975
GARAM 1992
GARAM 1993
GARAM 1995
GARAM 2000
GARAM 2001
GARAM 2005
GAVRITUHIN 2001
GERE 1998
IVANOV 2005
KADA 1906
KELLER 1991-92
KISS 1984
- DAIM, F., *Istoria i arheologija avar*. MAIET IX (2002) 273–384.
DAIM, F.—LIPPERT, A., *Das awarische Gräberfeld von Sommerein am Leithagebirge, NÖ*. Studien zur Archäologie der Awaren I. Wien 1984.
Erdélyi I., *Az avarság és kelet a régészeti források tükrében*. Budapest 1982.
ERDÉLYI, I.—OJTOZI, E.—GENING, W. L., *Das Gräberfeld von Newolino. Ausgrabungen von A. V. Schmidt und der archäologischen Kama-Expedition*. ArchHung Series Nova XLVI, Budapest 1969.
EVTJUHOVA, L. A., *Kamennye izvajanija južnoj Sibiri i Mongolii*. MIA 24 (1952) 72–120.
Magyar régészet az ezredfordulón. Szerk. Visy Zs. Budapest 2003.
FETTICH N., *A honfoglaló magyarság fémművészete. – Die Metallkunst der landnehmenden Ungarn*. ArchHung XXI, Budapest 1937.
FETTICH, N., *Régészeti tanulmányok a késői hun fémművéség történetéhez. – Archäologische Studien zur Geschichte der späthunnischen Metallkunst*. ArchHung XXXI. Budapest 1951.
FIEDLER, U., *Die Gürtelbesatzstücke von Akalan. Ihre Funktion und kulturelle Stellung*. In: La culture et l'art dans les terres Bulgares VI^e – XVII^e s. Izvestija na Arheologičeskija Institut, Bulletin de l'Institut d'Archeologie XXXVIII (1994) 31–47.
GARAM, É., *Avar temetők Andocson. – Avar cemeteries at Andocs*. FolArch 22 (1972) 129–181.
GARAM, É., *The Homokmégy – Halom Cemetery*. In: Avar Finds in the Hungarian National Museum. Ed. Kovrig, I. Cemeteries of the Avar Period /567-829/ in Hungary I. Budapest 1975, 11–48.
GARAM, É., *Die münzdatierten Gräber der Awarenzeit*. In: Awarenforschungen I. Hrsg. Daim, F. Archaeologia Austriaca Monographien 1, Studien zur Archäologie der Awaren 4, Wien 1992, 135–250.
GARAM, É., *Katalog der awarenzeithlichen Goldgegenstände und der Fundstücke aus der Fürstengräbern aus dem Ungarischen Nationalmuseum*. CMNH Seria Aechaeologica I. Budapest 1993.
GARAM, É., *Das awarenzeithliche Gräberfeld von Tiszafüred*. Cemeteries of the Avar Period /567-829/ in Hungary 3., Budapest 1995.
GARAM, É., *Über die Beziehung der byzantinischen Goldschnallen und der awarenzeithlichen Pseudoschnallen*. In: Kontakte zwischen Iran, Byzanz und der Steppe im 6.-7. Jahrhundert, Hrsg. Bálint, Cs., VAH 10 (2000) 215–227.
GARAM, É., *Funde byzantinischer Herkunft in der Awarenzeit vom Ende des 6. bis zum Ende des 7. Jahrhunderts*. MAA 5, Budapest 2001.
GARAM É., *Avar kori nemzetségfő sirja Maglódon. – Das awarenzeithliche Sippenhäuptlingsgrab von Maglód*. ComArchHung 2005, 407–436.
GAVRITUHIN, I. O., *Hronologija „sredneavarskogo” perioda. – Chronology of the „Mid-Avarian” period. – Chronologie der „mittelawarischen” Periode. – La chronologie de la période des „avars moyens”*. In: Stepi evropii v epohy srednevekov’ja. Tom. 2. Hazarskoje vremja. Doneck 2001, 45–162.
GERE L., *Bácskai avar leletek. – Awarische Funde von der Batschka (Nord-Serbien)*. WMMÉ 20 (1998) 49–89.
IVANOV, M., *A Late-Roman Bronze Belt-Decoration from Serdica. – Ksnorimska bronzova kolanna garnitura ot Serdica*. Archaeologia Bulgarica IX/2 (2005) 73–82.
KADA E., *Gátéri (Kun-kisszalási) temető a régibb középkorból*. ArchÉrt 26 (1906) 135–255.
KELLER, E., *Der frühmittelalterliche „Adelsfriedhof” mit Kirche von Herrsching a Ammersee, Lkr. Starnberg*. Bericht der Bayerischen Bodendenkmalpflege 32/33 (1991-92) 7–68.
KISS G., *A regölyi temető. – Das Gräberfeld von Regöly*. In: Kiss g. – Somogyi P., Tolna megyei avar temetők. Awarische Gräberfelder im Komitat Tolna. DissPann III. 2 (1984) 123–160.

- KISS 1984b KISS G., *Egy Tolna megyei szórványlelet. – Einige Streufunde in Komitat Tolna*. In: Tolna megyei avar temetők. Avarische Gräberfelder im Komitat Tolna. DissPann III.2 (1984) 179–183.
- KISS 1997 KISS, A., *Die Zeitstellung des „münzdatierten“ Grabes von Űč Tepe (Aserbajdschen)*. ActaArchHung 49 (1997) 261–265.
- KISS 2001 KISS, A., *Das awarenzeitliche Gräberfeld in Kólked – Feketekapu B. I-II*. MAA 6, Budapest 2001.
- KOMAR 2000 Ranni hozari u pivničnomu pričornomor'i. – *Early khazars in the northern Black sea region*. ArhKiev 2000/1, 130–142.
- KOMAR 2001 KOMAR, A., V., *Predsaltovskie i rannelsaltovskij gorizonty Vostočnoj Evropy (voprosy hronologii)*. <http://archaeology.kiev.ua/pub/komar.htm>
- KOVRIG 1963 KOVRIG, I., *Das awarenzeitliche Gräberfeld von Alattyán*. ArchHung Series Nova XL. Budapest 1963.
- KUBAREV 2000 KUBAREV, G. B., *The Robe of the old Turks of Central Asia According to Art Materials*. Archaeology, Ethnology and Anthropology of Eurasia 3(3) 2000, 81–88.
- LÁSZLÓ 1955 LÁSZLÓ, Gy., *Études archéologiques sur l'histoire de la société des Avars*. ArchHung XXXIV. Budapest 1955.
- LIPP 1884 LIPP V., *A keszthelyi sírmezők*. Budapest 1884.
- MADARAS 1994 MADARAS, L., *Das awarenzeitliche Gräberfeld von Jászapáti*. Avar Corpus Füzetek. Das Avarische Corpus. Beihefte II. Debrecen – Budapest 1994.
- MARTIN 1990 MARTIN, M., *Avarische und germanische Funde in Männergräbern von Linz – Zizlau und Környe. Ein Beitrag zur Chronologie der Awarenzeit*. In: Internationale Konferenz über das Frühmittelalter. Hrsg. Vadas, F., WMMÉ 15 (1989) 1990, 65–90.
- MÁRTON 1906 MÁRTON L., *1904. évi kutatások az abonyi régibb középkori sírmezőben*. ArchÉrt 26 (1906) 31–37.
- MESTERHÁZY 2002 MESTERHÁZY K., *Dunántúl a 10. században. – Transdanubien im 10. Jahrhundert*. Századok 136/2 (2002) 327–340.
- MÖDLING 1977 *Der Awarenfriedhof in Mödling „An der Goldenen Stiege“*. Katalog der Sonderausstellung im Museum der Stadt Mödling. Mödling 1977.
- MÜLLER 1989 MÜLLER, R., *Vorbericht über die Freilegung des Grabes eines hohen Militärs aus der Mittelawarenzeit in Gyenesdiás*. ComArchHung 1989, 141–164.
- B. NAGY 2003 B. NAGY K., *A Székkutas – kápolnadülői avar temető*. MFMÉ – MonArch I. 2003.
- NAGY 1999 NAGY, M., *Ornamentica Avarica II. A fonatornamentika. – Ornamentica Avarica II. Die Flechtbandornamentik*. MFMÉ–StudArch V (1999) 279–316.
- ORMÁNDY 1995 ORMÁNDY, J., *Granulációs díszítés avar kori tárgyakon. Gúla- és lemezgömbcsüngős arany fülbevalók. – Awarenzeitliche Gegenstände mit Granulationsverzierung. Goldene Ohrgehänge mit Pyramiden- und Kugelhänger*. MFMÉ – StudArch I (1995) 151–181.
- NÉPRAJZI LEXIKON 1981 *Magyar néprajzi lexikon*. 4. köt. Szerk. Otrutay Gy., Budapest 1981.
- PLETNEVA 1981 *Stepi Evrazii v epohu srednevekov'ja*. Red. S. A. Pletneva. Arheologija SSSR. Moskva 1981.
- POPOVIĆ 1997 POPOVIĆ, I., *Zlatni avarski pojasi iz okoline Sirmijuma. – Golden Avarian Belt from the Vicinity of Sirmium*. Belgrad 1997.
- RASPOPOVA 1965 RASPOPOVA, V. I., *Pojasnoj nabor sogda VII-VIII. vv*. SA 1965/3, 78–91.
- RÁCZ 1999 RÁCZ, ZS., *A Madaras – téglavetői avar temető. (Kőhegyi Mihály ásatása 1959–62)*. MFMÉ – StudArch 5 (1999) 347–395.
- RHÉ—FETTICH 1931 RHÉ GY.—FETTICH n., *Jutas und Öskü. Zwei Gräberfelder aus der Völkerwanderungszeit in Ungarn*. Skythika IV. Prague, 1931.
- SALAMON 1995 SALAMON, Á., *The Szeged – Makkoserdő Cemetery*. Das Avarische Corpus. Avar Corpus Füzetek. Beihefte IV. Debrecen – Budapest 1995, 109–207.
- SALAMON—ERDÉLYI 1971 SALAMON, Á.—ERDÉLYI, I., *Das völkerwanderungszeitliche Gräberfeld von Környe*. StudArch V. Budapest 1971.

- SALAMON—SEBESTYÉN 1995 SALAMON, Á.—SEBESTYÉN, K., *The Szeged – Kundomb Cemetery*. Das Awarische Corpus. Avar Corpus Füzetek. Beihefte IV. Debrecen – Budapest 1995, 7–108.
- SCHWAMMENHÖFER 1976 SCHWAMMENHÖFER, H., *Ein awarenzeitlicher Bestattungsplatz in Mödling bei Wien*. *Antike Welt* 7/2 (1976) 11–18.
- SOMOGYI 1984 SOMOGYI, P., *A cikói temető*. – *Das Gräberfeld von Cíkó*. In: Tolna megyei avar temetők. Awarische Gräberfelder im Komitat Tolna. DissPann III.2 (1984) 37–101.
- SOMOGYI 1997 SOMOGYI, P., *Byzantinische Fundmünzen der Awarenzeit*. Monographien zur Frühgeschichte und Mittelalterarchäologie 5. Innsbruck 1997.
- ŠER 1966 ŠER, JA. A., *Kamennye izvajanija semirečja*. Moskva 1966.
- SZABÓ 1968 SZABÓ, J. GY., *Az Egri Múzeum avar kori emlékanyaga III. Sirleletek Nagyréde – Ragyogóparton*. – *Der awarenzeitliche Fundbestand des Museums von Eger. Grabfunde aus Nagyréde – Ragyogópart*. EMÉ VI(1 968) 29–67.
- SZENTHE 2006 (kézirat) SZENTHE G., *A Vác – kavicsbányai avar temető értékelése*. ELTE Szakdolgozat, kézirat. Budapest 2006.
- SZENTPÉTERI 1991-92 SZENTPÉTERI J., *Kígyómotívum a griffes-indás népesség hagyatékában*. – *Das Schlangenmotiv in der Hinterlassenschaft des Greifen – Ranken-Ethnikums*. HOMÉ 30-31/1 (1991-92) 225–278.
- TETTAMANTI 2000 TETTAMANTI, S., *Das awarenzeitliche Gräberfeld in Vác – Kavicsbánya*. MAA 4. Budapest 2000.
- TOČIK 1968 TOČIK, A., *Slawisch – awarisches Gräberfeld in Holiare*. ArchSlovCat I. 1968.
- TOČIK 1993 TOČIK, A., *Pohrebisko z doby avarskej riše v Šal'i I-Veči*. – *Awarenzeitliches Gräberfeld in Šal'a I-Veča*. ŠtZ 29 (1993) 87–178.
- TÖRÖK 1973 TÖRÖK GY., *VII. századi avar sírok Kerepesről*. – *Gräber aus dem 7. Jahrhundert in Kerepes*. FolArch XXIV (1973) 113–134.
- TÖRÖK 1994 TÖRÖK, GY., *Das awarenzeitliche Gräberfeld von Solymár*. Das Awarische Corpus. Avar Corpus Füzetek 4. Debrecen – Budapest 1994.
- TÖRÖK 1998 TÖRÖK, GY., *Das awarenzeitliche Gräberfeld von Halimba*. Das Awarische Corpus. Avar Corpus Füzetek 4. Debrecen – Budapest 1998.
- TÓTH 1980 H. TÓTH, E., *Frühawarenzeitlicher Grabfund in Kecskemét, Sallaistrasse*. ActaArchHung 32 (1980) 117–152.
- TÓTH–HORVÁTH 1992 H. TÓTH, E.–HORVÁTH, A., *Kunbábony. Das Grab eines Awarenkagans*. Kecskemét 1992.
- TRUGLY 1993 TRUGLY, S., *Gräberfeld aus der Zeit des awarischen Reiches bei der Schiffswerft in Komarno II*. SIA XLI-2 (1993) 191–307.
- URBON 1997 URBON, B., *Die hohe Kunst der Tauschierung bei Alamannen und Franken. Untersuchungen zur Technik und ein Katalog aller tauschierten Funde in Württemberg und Hohenzollern*. Stuttgart 1997.
- VIDA–PÁSZTOR 1996 VIDA, T.–PÁSZTOR, A., *Der beschlagverzierte Gürtel der Awaren am Beispiel des Inventars von Budakalász – Dunapart, Ungarn, Grab 696*. In: Reitervölker aus dem Osten. Hunnen und Awaren. Hrsg. Daim, F., Eisenstadt 1996, 341–346.
- ZÁBOJNÍK 1991 ZÁBOJNÍK, J., *Seriation von Gürtelbeschlagarnituren aus dem Gebiet der Slowakei und Österreichs (Beitrag zur Chronologie der Zeit des Awarischen Kaganats)*. In: K problematike osídlenia stredodunajskej oblasti vo včasnóm stredoveku. Nitra 1991, 219–321.

MITTELAWARENZEITLICHE ZUSAMMENGESetzte RÜCKENBESCHLÄGE Über einen mittelawarischen Gürteltyp

Auszug

Mit einer Gruppe der als Grundlage der awarischen Chronologie dienenden Gürtelbeschläge, den in der Mitte des Gürtelrückenteils befestigten Beschlagkompositionen, die in die Mittelawarenzeit datiert werden können, hat sich bisher niemand eingehend beschäftigt. Die Bedeutung der Gruppe erhöht außer ihrem Datierungswert auch die Tatsache, dass sie gut die Kontinuität der Entwicklung von den früh- zu den mittelawarenzeitlichen beschlagenen Gürteln zeigt. Im Weiteren wird die Gruppe zusammenfassend mit dem Begriff „Rückenbeschlag“, bezeichnet.

In der Studie befasste ich mich nur mit einer Gruppe von Rückenbeschlägen, mit den zusammengesetzten Stücken. Unter einem zusammengesetzten Rückenbeschlag verstehe ich ein den Rückenteil des Waffengürtels zierendes, von den übrigen Beschlägen des Gürtels in seiner Größe und Zusammensetzung aus mehreren Stücken unterschiedenes Beschlagensemble oder einen Beschlag, der in seiner Profilierung und Größe diesem ähnelt.

In die trachttypologischen Gruppen habe ich von den zusammengesetzten Rückenbeschlägen nur die eingereiht, bei denen die Anordnung innerhalb des Beschlagensembles mit Sicherheit oder zumindest mit großer Wahrscheinlichkeit feststellbar ist. Die laufenden Nummern vor den Fundorten verweisen auf die Liste mit sämtlichen gesammelten Beschlägen.

I. Dreiteilige Beschlaggruppe, bestehend aus einer mittleren Rosette und senkrecht darunter bzw. darüber auf dem Gürtel befestigten zwei Halbmondbeschlägen (Abb. 1; Verbreitung: Abb. 4). Für die ganze mittelawarische Periode bezeichnend, mit Ausnahme ihres Schlußabschnittes (630/650 – um 690).

II. Dreiteilige Beschlaggruppe, bestehend aus einer Rosette und zwei waagrecht auf dem Gürtel befestigten Halbmondbeschlägen (Abb. 2; Verbreitung: Abb. 4). Auf Grund der hierher zu rechnenden je zwei Ensembles aus Abony und Mosonszentjános nicht genau zu datieren.

III. Dreiteilige Beschlaggruppe, bestehend aus einem rechteckigen/quadratischen Beschlag und darüber und darunter je einem Halbkreis/Fünfeckbeschlag oder einer breiten Riemenzunge (Abb. 5; Verbreitung: Abb. 7). Die Gruppe lässt sich gemäß der Befestigungsweise weiter aufgliedern: III/a: die beiden äußeren Beschläge wurden direkt auf dem Gürtel befestigt (6?, 9, 56). III/b: Die beiden äußeren Beschläge des dreiteiligen Rückenbeschlages sind tatsächlich Nebenriemenzungen, sie konnten nur mittels

eines unter dem mittleren Beschlag hindurch geführten Bandes befestigt werden. In diesem Falle sind die Nebenriemenzungen nur mittelbar mit dem Gürtel verbunden (7, 8, 18, 22, 23, 35, 50, 53, 60, 66). Die derartige Fixierung der zusammengesetzten Rückenbeschläge Typ III/b belegt auch die Länge ihrer Nieten. Für die ganze mittelawarische Periode bezeichnend, vielleicht mit Ausnahme des Anfangs und Endes (650–690/700).

IV. Dreiteilige waagrechte Beschlaggruppe, bestehend aus einem mittleren rechteckigen Beschlag und beidseitig auf dem Gürtel befestigten dreieckigen oder trapezförmigen Beschlägen (Abb. 6; Verbreitung: Abb. 7). Auf Grund des Gräberfeldes von Alattyán die die längste Zeit existierende, die ganze Mittelawarenzeit hindurch (630/650–700/710) verwendete Gruppe.

V. Fünfteilige Beschlaggruppe, bestehend aus einem mittleren rechteckigen Beschlag mit zwei fünfeckigen Beschlägen/breiten Nebenriemenzungen darunter und darüber sowie neben dem Mittelbeschlag zwei dreieckigen oder trapezförmigen Beschlägen (Abb. 8–9; Verbreitung: Abb. 10). Auch Gruppe V lässt sich zweiteilen: V/a: der untere und obere Beschlag wurde direkt auf dem Gürtel befestigt, entweder mittels durch das Blech geschlagenen Nieten oder im Beschlaginneren befestigten Ösen (29, 30, 52, 54). V/b: der untere und obere Beschlag sind breite Nebenriemenzungen, die mittels eines unter dem Mittelbeschlag hindurch geführten Bandes befestigt wurden (10, 16, 46, 52, 58, 59, 61, 62, 65, 67, 71). Mit Ausnahme des Endes der Mittelawarenzeit in der gesamten Periode bekannt (630/650 – um 690).

VI. Einteilige, lange profilierte Beschläge, senkrecht oder waagrecht auf dem Gürtel befestigt (Abb. 11; Verbreitung: Abb. 12). Charakteristisch für die erste Hälfte der Mittelawarenzeit (630/650–670/680).

Für die territoriale Verteilung der zusammengesetzten Rückenbeschläge ist typisch, dass während sie östlich der Donau in weit höherer Zahl auftauchen (dank ihrer Verdichtung in Alattyán, Tiszafüred und der Umgebung von Szeged), der Formenschatz der in Transdanubien oder im Wiener Becken gefundenen Exemplare weit abwechslungsreicher, insgesamt reicher zu sein scheint als in der Großen Ungarischen Tiefebene, bzw. es mehr individuelle Stücke gibt. Die regionalen Unterschiede sind vor allem bei Gruppe V und VI auffällig: Während Gruppe V vor allem östlich der Donau typisch ist, sind Beschläge der Gruppe VI

ausschließlich aus Transdanubien bekannt. In Transdanubien kommen in erster Linie kleinere und im Allgemeinen verzierte (gepresste, mit Flechtband oder -kette verzierte) Bronzebeschläge vor, östlich der Donau sind große, glatte oder höchstens mit Glaseinlagen verzierte Silberblechbeschläge charakteristisch. An der Theiß wurde auch das einzige aus Goldblech gepresste Exemplar bekannt (Tiszakécske-Öbög). Die Stücke östlich der Donau bilden typologisch einen weit geschlosseneren Kreis.

Bei der chronologischen Untersuchung verursacht der markante Unterschied zwischen dem Material aus Transdanubien und der Tiefebene Schwierigkeiten. Allgemein ist festzustellen, dass die größeren zusammengesetzten Rückenbeschläge aus Silberblech wahrscheinlich die früheren sind (630/650–670/680), sich im Laufe der Zeit die Größe der Beschläge verringert und sie häufiger aus Bronze bestehen. Es wäre allerdings ein Fehler, deswegen den gesamten transdanubischen Kreis zu den späten (zweite Hälfte der Mittelwarenzeit, 670/680–710) Beschlägen zu zählen.

Bei der Entstehung der zusammengesetzten Rückenbeschläge können mehrere Fundgruppen eine Rolle gespielt haben. Mit dem Einfluss des Pseudoschnallenkreises kann man wegen den auf dem Rücken befestigten dreiteiligen Beschlaggruppen der Pseudoschnallengarnituren (Kunbábony, Kiskunfélegyháza-Pákapuszta, Pápa-Úrdomb) rechnen (a). Eine direkte Klammer in Richtung der zusammengesetzten Rückenbeschläge bedeutet der zusammengesetzte Rückenbeschlag von Solymár Grab 24 (b). Die doppelschild- und symmetrischen doppelschild/bisquitförmigen Beschläge sind unmittelbare Vorgänger der zusammengesetzten Rückenbeschläge (Andocs Grab 115). Möglicherweise sind auch Fundkomplexe anderen Zwecks zu den Formvorgängern zu beziehen (Pressformen von Biskupija, vierzweigige Pferdegeschirrbeschläge, der zu deren Herstellung verwendete Pressmodell von Kunszentmárton) (c). Es wäre keine einzigartige Erscheinung, wenn die frühwarenzeitlichen Pferdegeschirrbeschläge die Formvorläufer späterer Gürtelbeschläge wären.

Die etwa gleichzeitig auftauchenden mehreren Gruppen von zusammengesetzten Rückenbeschlägen speisten sich vermutlich aus unterschiedlichen Zweigen der Tradition. Das Zustandekommen der Beschläge der Gruppe I kann zufriedenstellend vom Pseudoschnallenkreis her erklärt werden (Vermittlungselement: Solymár Grab 21 und Környe Grab 71).

Für Gruppe III konnten die doppelschild- und bisquitförmigen Beschläge die Grundlage der Entwicklung gewesen sein (Vermittlungselement: Beschlag von Andocs Grab 115 und Solymár Grab 20). Die ersten Formparallelen der symmetrischen, waagrecht zusammengesetzten Rückenbeschläge der Gruppe IV erschienen auf dem spätrömischen Soldatengürtel an der Wende vom 4. zum 5. Jahrhundert. Das den über zweihundertjährigen Unterschied überbrückende Element muss vermutlich auf dem Gebiet des Byzantinischen Reiches gesucht werden. Dabei bietet möglicherweise eine antiochische Gürtelgarnitur (CASSUS 1974, Taf. 53, 180) Hilfe. Die fünfteiligen Rückenbeschläge können sekundär aus den beiden vorangehenden Beschlagtypen entstanden sein, ebenso wie die waagrecht auf dem Gürtel befestigten Beschläge mit Mittelrosette (Gruppe II).

In der zweiten Hälfte des 7. Jahrhunderts können zwei Varianten der im Karpatenbecken verwendeten Gürtel mit Rückenbeschlägen unterschieden werden. Die erste, das Tragen von Rückenbeschlägen auf schmalen Gürteln, war bis nach Innerasien bekannt. Die andere Variante, die Tracht eines auf Grund der erhaltenen Beschläge am Rückenteil verbreiterten und mit einer größeren Beschlaggruppe verzierten Hüftgürtels, ist mit der Konstruktion der doppelschildförmigen Beschläge und der Gürtel mit Pseudoschnallen verwandt und wahrscheinlich von spätantiker Herkunft. Auf dem Rücken ihrer Träger befanden sich auf den früheren Typen der breiten Gürtel noch „international“, verwendete Beschlagtypen (Gürtel mit Doppelschildbeschlägen und goldene Pseudoschnallengarnituren), in der zweiten Hälfte des 7. Jahrhunderts kenne ich keine Parallelen der zusammengesetzten Rückenbeschläge auf awarischen Gürteln von außerhalb des Karpatenbeckens. Dass die Entwicklung der Gürtelbeschläge lokalen Charakter bekam, kann ein Teil des Entstehens der sich seit der Mittelwarenzeit vereinheitlichenden awarischen Kultur sein.

Das Vorherrschendwerden des späwarenzeitlichen, auf Grund der Beschläge schmalen Gürteltyps zeigt das Verschwinden der breiten Rückenbeschläge und der kurzzeitig einzige Gebrauch der auf schmale Gürtel montierten Rückenbeschläge von Gruppe IV (und vielleicht II), die die letzte Phase der Nutzung der zusammengesetzten Rückenbeschläge darstellt. Der behandelte Beschlag- und Gürteltyp zeigt das Weiterleben der frühwarenzeitlichen Traditionen bis zum Ende des 7. Jahrhunderts.

G. Szenthe

ELTE Régészettudományi Intézet

1088 Budapest

Múzeum krt. 4/b.