

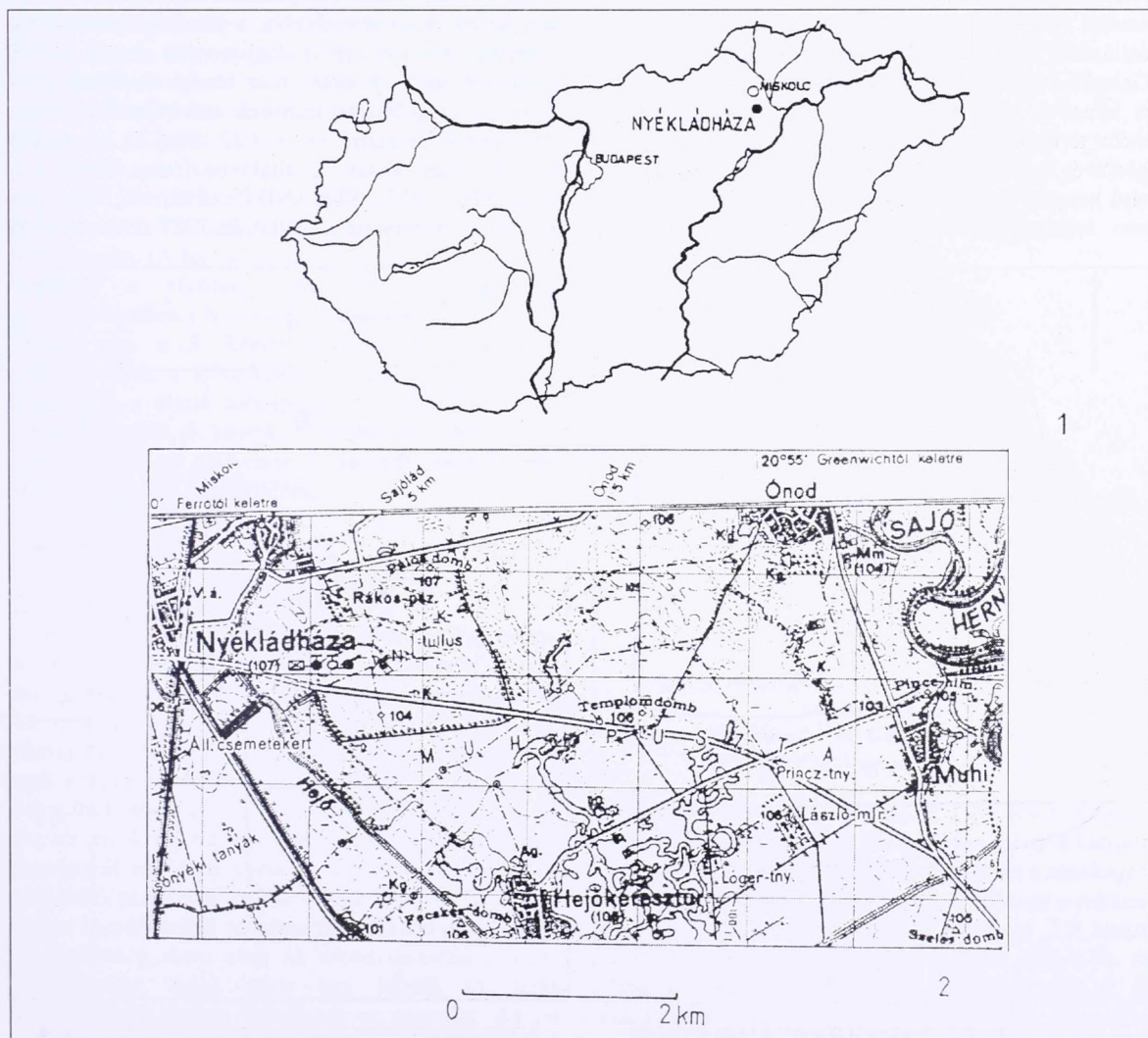
Hellebrandt Magdolna

KELTA HÁZ NYÉKLÁDHÁZA-ISTVÁNTÓNÁL

A lelőhely földrajzi környezete

Nyékládháza Miskolctól, azaz a Bükk hegységtől délre, sík területen épült, kisváros (1. kép 1). A település határában az utóbbi évtizedekben nyitott

kavicsbányák, és ezek kitermelése következtében keletkezett az István-tó (B. HELLEBRANDT 1998, 60. l. kép), amelynek északi részén üdülővezeték alakítottak ki. Ezt a környező területből kiemelkedő



1. kép Nyékládháza. 1: A lelőhely az országtérképen; 2: A Tullus puszta helye
Abb. 1 Nyékládháza. 1: Der Fundort auf der Ungarnkarte; 2: Stelle der Tullus puszta

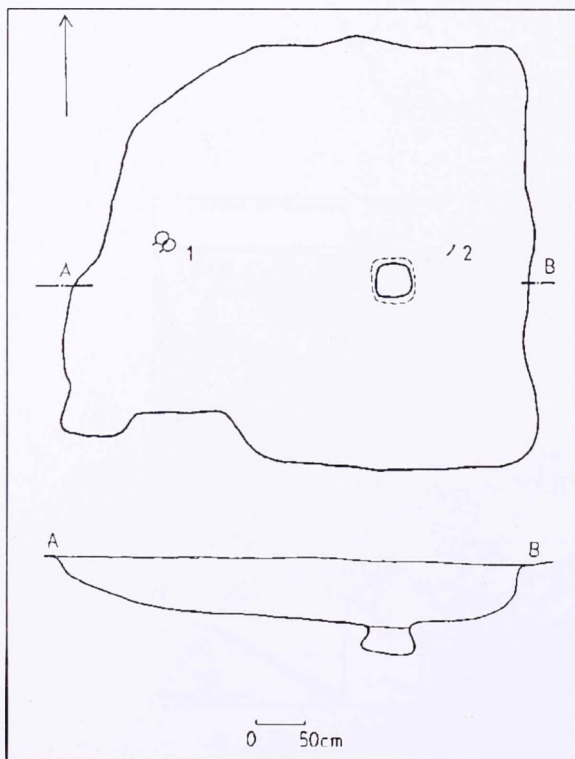
dombot a Hejő patak és az abba folyó kisebb erek és mocsaras, vízjárta területek veszik körül. A domb északkeleti szélén jelölték a 19. századi térképen a Tullus-pusztát (1. kép 2), illetve Tüllüs-pusztát, ahonnan a Herman Ottó Múzeum neolitik kőbaltát és csont árat őriz (Itsz.53.220.1-2). A 20. század közepén az Egyetértés Termelő Szövetkezet telephelye volt a területen, istállókat, fejőházat és a munkások elbeszélése szerint egy 4 méter mély derítőt is építettek, ez utóbbit meg is találtuk. A lelőhelyet tehát alaposan megbolygatták (HOM Adattár 2675-99).

A leletek előkerülése

A már beépített üdülőterületen, a Boglárka utca 12. számú ingatlanon a tulajdonos, Hajdú Lajos 1993-ban edénytöredékeket talált, amelyeket a múzeumnak átadott. 1998-ban a domb északkeleti részének parcellázását tervezték. A munkák megkezdése előtt Galuska László polgármester erkölcsileg és anyagilag is lehetővé tette a feltáró munkát. Mintegy 18x12 méter területet kutattunk át, ahol több őskori hulladékgödör és az urnamezős kultúra 22 sírja került elő. Az első kutatóárok keleti falában jelentkezett a 4. objektum hamuszürke kitöltése. Eső után rábontottunk,

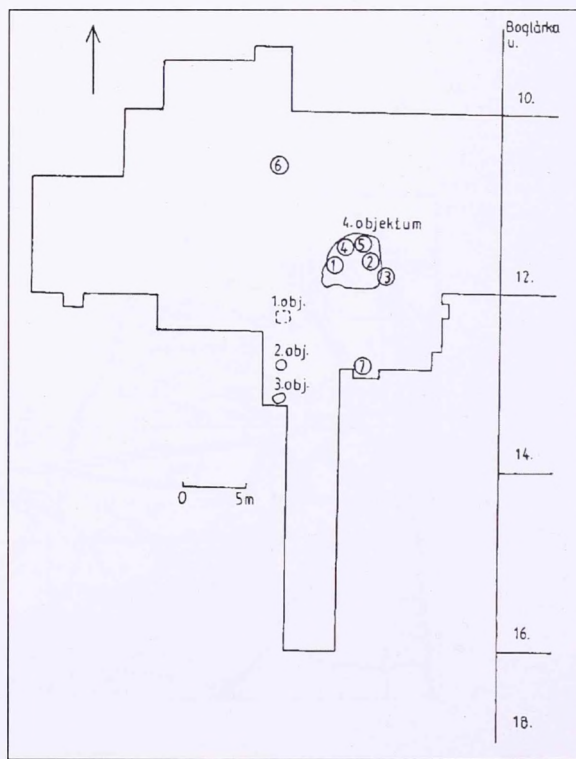
amikor tisztán kirajzolódott a ház körvonala, melyet teljes egészében laza szerkezetű, világosszürke hamu töltött ki. Magát a házat a domb észak-keleti részén építették, alkalmazkodtak az időjárási viszonyokhoz, ugyanis az uralkodó szélirány ma is dél-észak. A domb tehát felfogta a szelet.

A földbe mélyített házalap 4,2x3 méteres, szinte lekerekített sarkú téglalap alakú, azonban az északi fal ívben dél felé kanyarodik a dél-délnyugati rész felé, ahol a bejáratot is megfigyelhettük. A ház föltját a jelenlegi járószinttől 47 cm mélységben dokumentáltuk, ebből 36 cm a humusz, és 11 cm a sárga homok. A bejárat résznek ez a mélysége és a ház alja kelet felé fokozatosan lejt. Magát a ház kirajzolódó alapterületét észak-déli és kelet-nyugati irányú, 25 cm széles kutatóárokkal átvágtuk. A ház egyenes oldal-falú keleti része a mélyebb, a jelenlegi járószinttől számítva 103–107 cm, a dokumentált alaptól mérve 56–60 cm mély. A keleti rész középvonalában találtunk egy cölöplyukat, melynek átmérője 35x40 cm, mélysége a felszíntől 133 cm (2. kép). A ház keleti része téglalap alakú, ez általános forma, hasonló a tápiószelei (HELLEBRANDT 1999, 18. ábra) a tiszafüred-morotvaparti (KRIVECZKY 1991, 77-78)



2. kép Nyékládháza. A kelta ház alaprajza és metszete (Sáfrány Andrásné rajza)

Abb. 2 Nyékládháza. Grundriss und Schnitt des Keltenhauses (Zeichnung von Frau Sáfrány)



3. kép Nyékládháza. A feltárt terület és az objektumok (A szerző rajza)

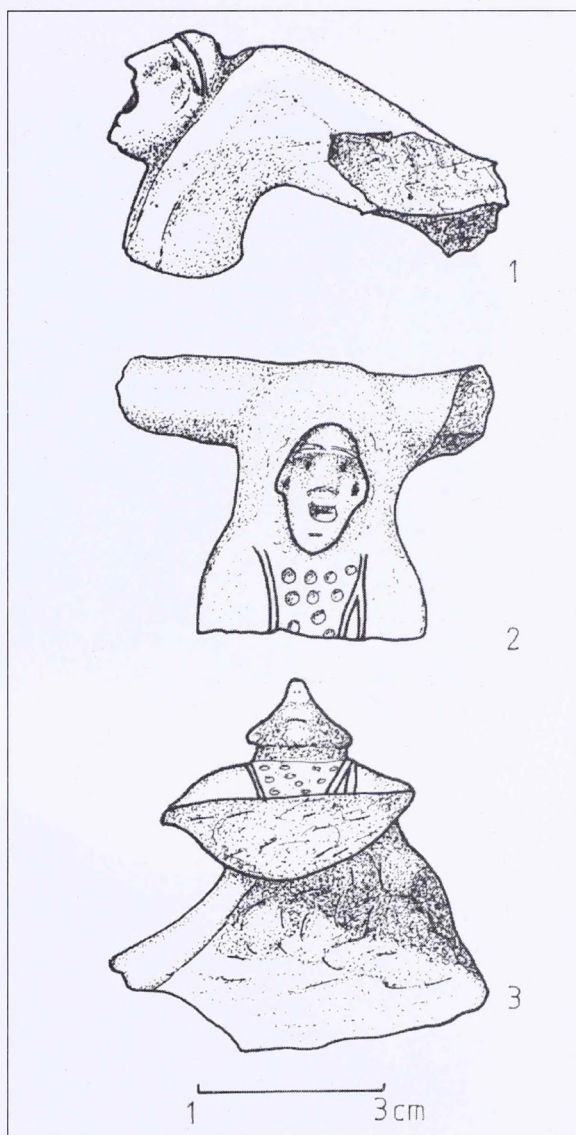
Abb. 3 Nyékládháza. Das freigelegte Gelände und die Objekte (Zeichnung der Autorin)

és a bükk-szentlászlói (HELLEBRANDT 1992, V. ábra) ház, párhuzamként említhetjük Herzogenburg és Vycapy-Opatovce (KUZMOVA 1980, 3.3, 4, 5. ábra, a szaggatott vonallal jelzett kiegészítés nélkül) házformáit. Hasonló szerkezetű ház Dunaharaszti határában került elő, ez volt a 6. objektum. Mérete 3x2,6 m. Középen cölöp tartotta, bejárata a tető meghosszabbításánál, a dél-nyugati oldalon volt, mint a nyékládházi esetében. A Dunaharaszti-ban feltárt házat a 3. század elejére, a közép szarmata periódusra datálták (PETŐ 1992, 11. 15. kép), tehát valószínű, hogy a forma tovább használatban maradt. A nyékládházi kelta házban egy cölöplyukat találtunk, ez sátoztetős szerkezetre utal. A fal a föld felszíne felett is folytatódhatott, mert csak így lehetett benne felállni. A fal és a tetőszerkezet fából készülhetett, ez indokolja az egész földbe mélyített alapot kitöltő világos hamut és azt, hogy nagyon kevés paticot találtunk. Fa szerkezetű házra utalt Tankó Károly (TANKÓ 2004, 3. ábra 3), hasonlót tártak fel Polgár-Király-érparton (SZABÓ-GUILLAUMET-KRIVECZKY 1997, 87). A kelta háztól dél-nyugatra három bronzkori cserepekkel, tűzikutyával teli objektumot bontottunk ki (3. kép), melyek felső részén volt pár kelta cserép. (A ház leletanyaga 99.23.1-200. számon található a Herman Ottó Múzeum régészeti gyűjteményében.) A házban és környékén talált kelta leletanyagot a 3. képen bekarikázott számokkal jelöltük, ezek a következők: 1. zablá és egy zablapálca, 2. a másik zablapálca, 3. emberalakos fülű kerámiatöredék, 4. szurok, 5. átégett cserepek, 6. vas salakok a 12. sír földjében, 7. duzzadt peremű kerámiatöredék a 21. sír földjében.

A leletanyag leírása

Kerámiák

Kétfülű(?), korongolt edény perem- és fültöredéke, a ház keleti falának nyesésekor, a felszíntől 47 cm mélységben került elő. A szalagfűl az edény pereméből indul ki, s ezen, a felső részen plasztikusan megformálva emberalakot mintáztak. Sajnos, a töredéken csak a fej és a mellkas egy része látszik (4. kép). A fej nagyjából ovális alakú, ettől a formától csak a két fül íve tér el. A fej tetején sapkát jelezhettek, melyet a homloknál mélyített vonallal, a fej tetején kissé érzékelhető plasztikus széllal zártak (5. kép 1). A szemeket bemélyítették az agyagba, mégpedig úgy, hogy az eszközt a szem alatt az arcon tartották a szem mélyítésekor, majd utána úgy húzták ki, hogy elkeskenyedő nyoma bemélyedt az agyagba. Az orr egyenes nyergű, az orrlyukakat szintén pontszerűen bemélyítették, az orrnál leütés, sérülés látszik. A száj nyitott, a szájüregben belül is két pontszerű mélyedés,



4. kép Nyékládháza. Az emberfejes kerámiatöredék (A szerző rajza)

Abb. 4 Nyékládháza. Das Keramikfragment mit Menschenkopf (Zeichnung der Autorin)

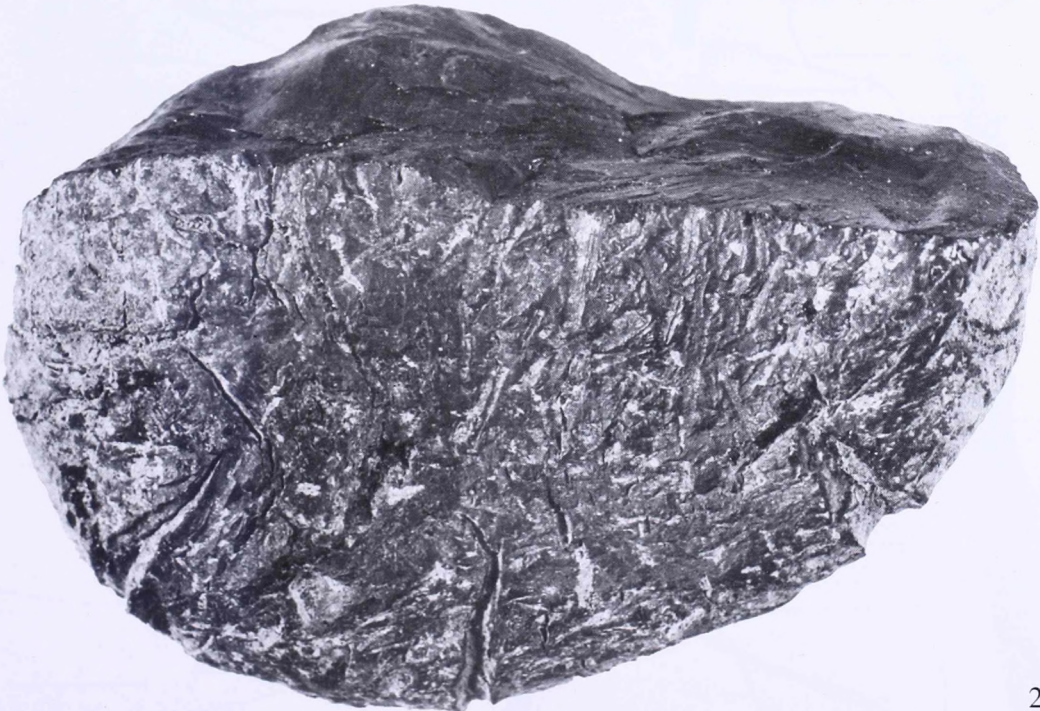
állán vízszintes vonal van, az áll erőteljesen megformált. Megfigyelhetjük az ábrázoláson, hogy a karokat bekarcolt árokkal jelezték, melyek között a mellkason különböző méretű mélyített pöttyök utalnak a ruházatra (5. kép 2). Az edény fülének metszete „D” alakú, nem szimmetrikus, a jobb kar felülete szélesebb, és oldalt kis peremet képeztek ki, így dolgozták el, és alatta sincs elsímítva teljesen az edényfal, egy vékonyabb eszközzel simították, melynek nyomai ott maradtak. Az emberalakot a szalagfűl kissé ívelő vonalára, de felülre tették, ezután a fül egy töréssel a perem-



5. kép Nyékládháza. 1: Az emberfej profilból; 2: Az emberfej szemből
Abb. 5 Nyékládháza. 1: Der Menschenkopf im Profil; 2: Der Menschenkopf von vorn (Foto von Géza Kulcsár)

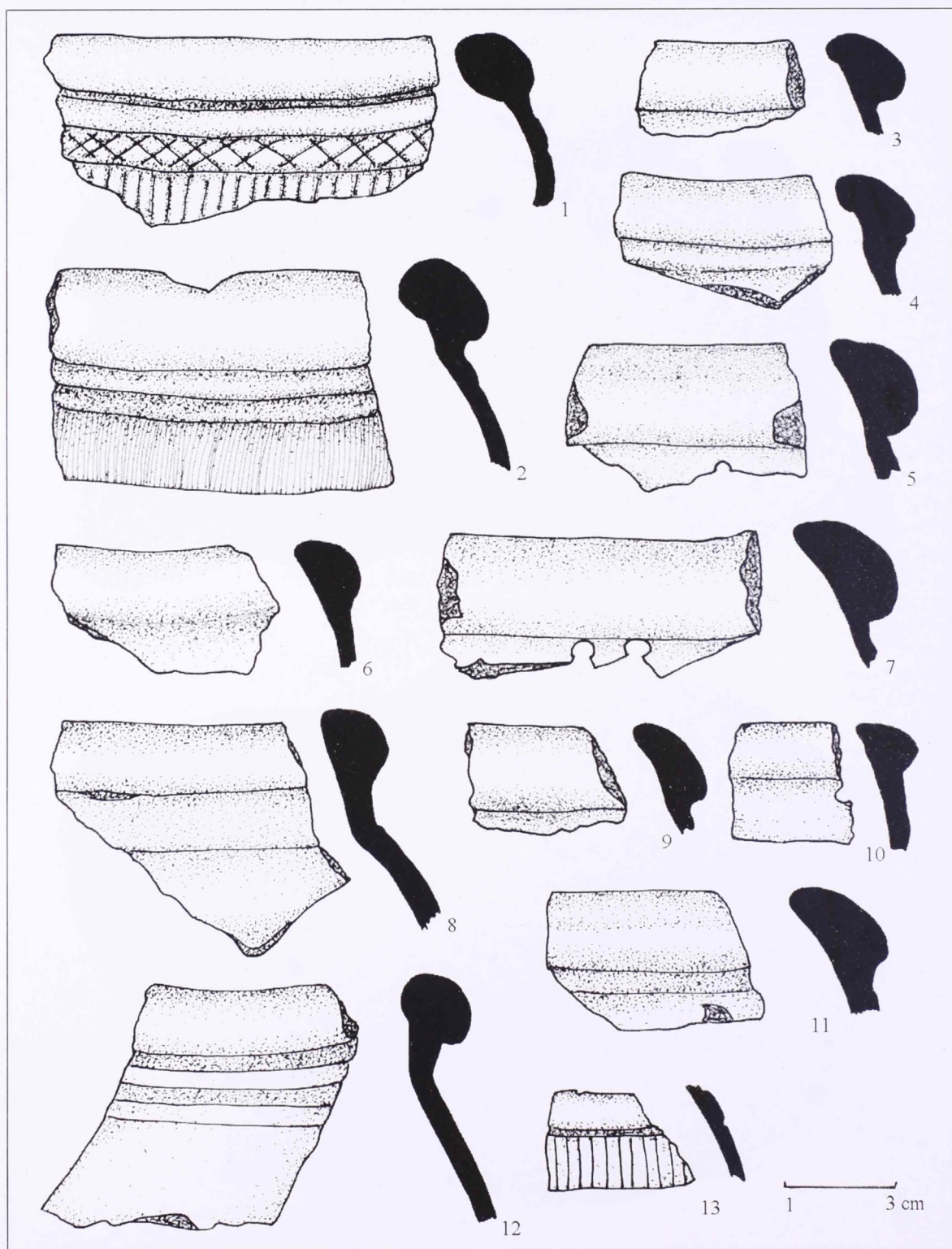


1

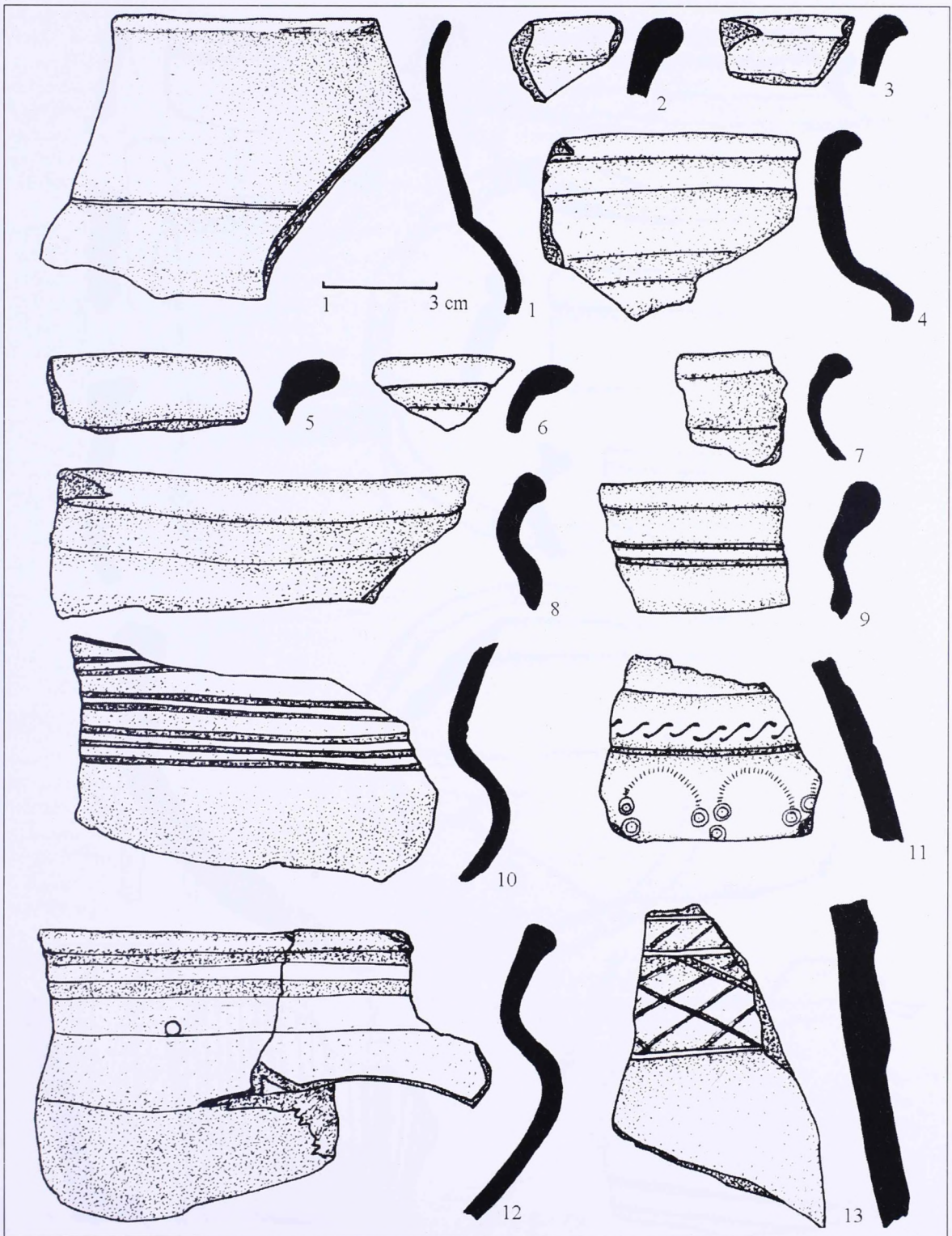


2

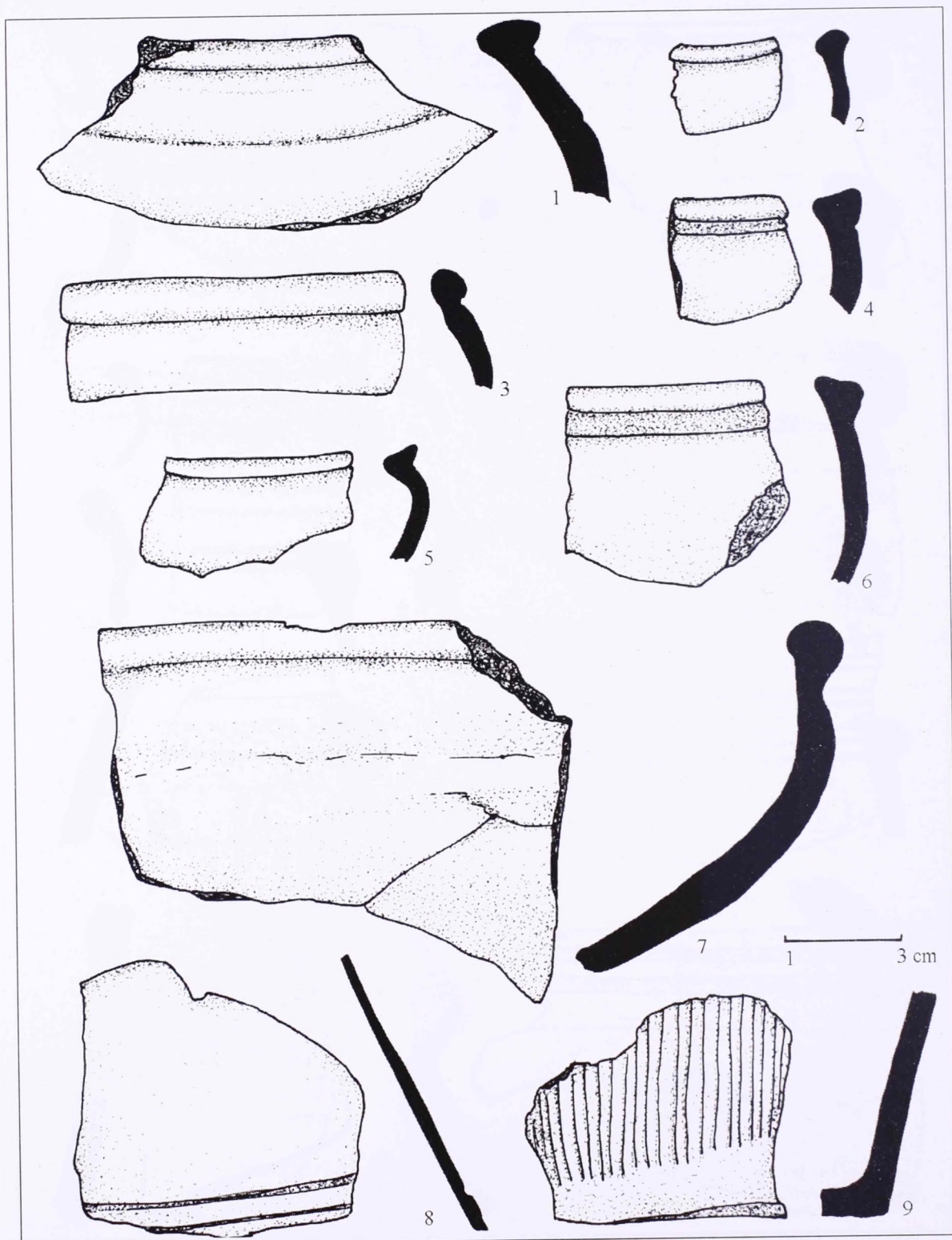
6. kép Nyékládháza. 1: átégett kerámiadarab; 2: szurokdarab
Abb. 6 Nyékládháza. 1: Durchbranntes Keramikstück; 2: Pechstück



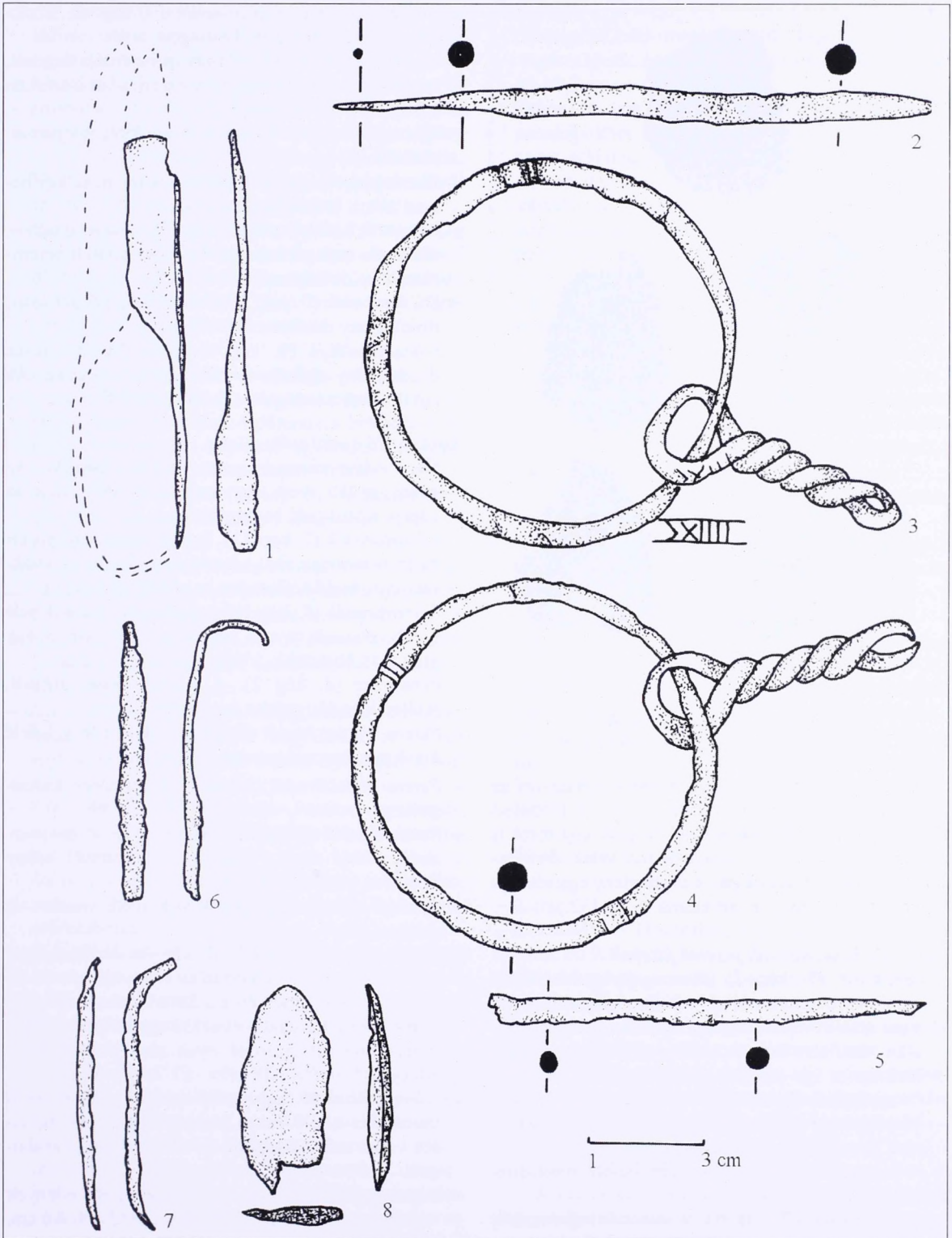
7. kép Nyékládháza. Duzzadt peremtöredékek (A szerző rajza)
 Abb. 7 Nyékládháza. Wulstige Randfragmente (Zeichnung der Autorin)



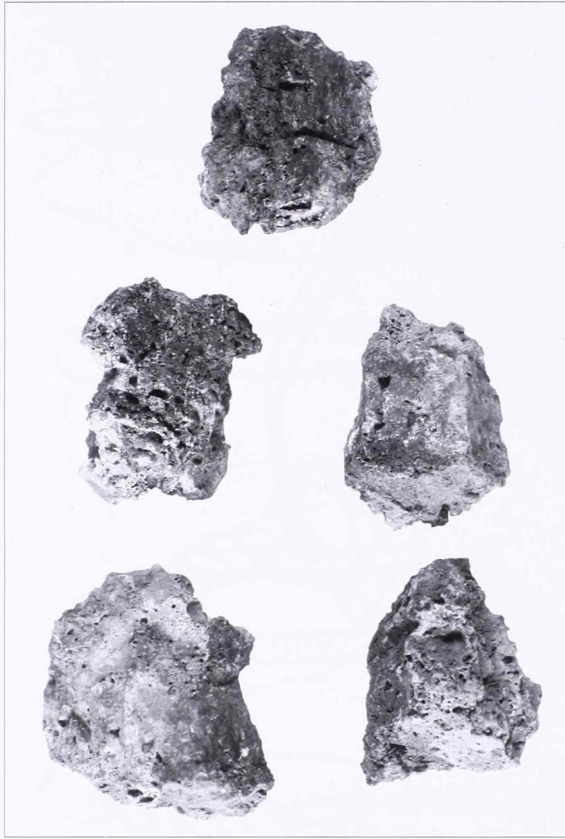
8. kép Nyékládháza. Válogatás a peremtöredékekből (A szerző rajza)
 Abb. 8 Nyékládháza. Auswahl von den Randfragmenten (Zeichnung der Autorin)



9. kép Nyékládháza. Perem- és oldaltöredékek (A szerző rajza)
 Abb. 9 Nyékládháza. Rand- und Wandfragmente (Zeichnung der Autorin)



10. kép Nyékládháza. Vasleletek (A szerző rajza)
Abb. 10 Nyékládháza. Eisenfunde (Zeichnung der Autorin)



11. kép Nyékládháza. Salakrögök
Abb. 11 Nyékládháza. Schlackenklumpen

részhez lejt, ahol csatlakozik az edény széléhez, így az emberalak természetesen kifelé „néz”. A fül külső felülete fekete, és az edény belső felének egy része is ferdén, a többi felület világosbarna színű. Feltételezhetjük, hogy a ház leégésekor az edény egy része is megégett. (A töredék leltári száma 99.23.132.)

Fésűs díszítésű, duzzadt peremű fazekak

- *Peremrész* (7. kép 1). Korongolt, szürkésbarna oldal- és peremtöredék. A perem duzzadt, alatta sima rész következik, majd átlókkal mélyített sáv után vízszintes árok húzódik, ez alatt függőleges fésűzés.
- *Peremtöredék* (7. kép 2). Fekete, szemcsés anyagú, korongolt perem- és oldaltöredék. A duzzadt perem alatt plasztikus borda, majd fésűzés.
- *Peremtöredék* (7. kép 3). A perem befelé gyűrt, duzzadt.
- *Peremtöredék* (7. kép 4), világosszürke, duzzadt, profilált.
- *Peremtöredék* (7. kép 5). Grafitszemcsés, szürke, duzzadt peremű korongolt edény része.

- Duzzadt peremű *edénytöredék* (7. kép 6). Sötét-szürke, grafitszemcsés, korongolt.
- *Peremtöredék* (7. kép 7). A peremrész duzzadt, korongolt edény töredéke. A perem alatt a nyakon két átfúrás, itt törött el.
- Korongolt szürke *edény* duzzadt, de lapos *peremtöredéke* (7. kép 9).
- *Duzzadt peremrész* (7. kép 10). A sima nyak egy helyen átfúrta, itt törött el.
- *Perem- és oldaltöredék* (7. kép 11). Fekete, grafitos, szemcsés anyagú, korongolt edény duzzadt peremrész és oldalfaldarabja.
- *Edénytöredék* (7. kép 13). Szürke, grafitos, fésűs díszű edény darabja.
- *Edénytöredékek* (9. kép 9). Szürkésbarna, fésűs díszű edény aljának és oldalfalának töredéke. Az egyik darab korongolt, a másik kézzel formált.

Kifelé ívelő nyakú mély tálak

- *Nagy edény duzzadt peremrésze* (7. kép 8). Az edény nyaka ívelt, egy árok után öblösödött az edény. Korongolt, barnásszürke.
- *Edénytöredék* (7. kép 12). Szürke, gömbölyűen kihajló peremrész alatt vízszintesen csikozott nyakrész ível, majd szélesedett az edény. Korongolt.
- *Edénytöredék* (8. kép 1). A peremrész kicsi, kifelé hajlik, duzzadt, nyaka hengeres, hosszabb, s egy árok után öblösödik. Világosbarna, korongolt.
- *Peremrész* (8. kép 2). A perem kissé duzzadt, ívelten kihajlik, szürke, korongolt.
- *Perem- és faltöredék* (8. kép 3). Kis edény kifelé kissé megduzzadó peremrésze korongolt.
- *Perem- és faltöredék* (8. kép 4). Sötétszürke, korongolt.
- *Peremtöredék* (8. kép 5). A perem kissé megduzzadó, kifelé ívelő, sötétbarna, korongolt edény része.
- Szürke, korongolt *edény* kifelé ívelő *perem- és faltöredéke* (8. kép 6).
- *Oldal- és peremtöredék* (8. kép 7). Fekete, ívelő falú, a peremnél megduzzad az edényfal.
- *Kerámiatöredék* (8. kép 8). Sötétszürke, korongolt edény része. Pereme a nyakkal együtt kifelé tart, a perem duzzadt, a rövid nyak alatt öblösödik az edény.
- *Edénytöredék* (8. kép 9). Hosszúkás, megduzzadó peremrész kifelé tart, a perem alatt dupla mélyített vonal után öblösödött az edény. Szürke, korongolt.
- *Oldaltöredék* (8. kép 10). Korongolt edények vállának, öblösödő hasának részei. H: 5 cm, 4,6 cm, 4,7 cm, 9,3 cm.
- *Oldaltöredék* (8. kép 11). Világosbarna, korongolt. Felületén duzzadt borda húzódik, melyen nyújtott

- „S” díszítések sorakoznak, ez alatt mélyebb árok látható, alatta bepecsételt fogaskerék ívek követik egymást. Az ívek találkozásánál három koncentrikus kör mélyed az agyagba.
- *Táltörödédek* (8. kép 12). Nyakánál kissé összeszűkül, majd a peremrésszel együtt kifelé tart az edény nyaka. Vállánál árok fut körbe, alatta öblösödik. Nyakának szűk részénél átfűrt. Korongolt, kívül fekete, alatta vöröses, majd szürke.
 - *Oldaltörödédek* (8. kép 13). Korongolt, 0,9 cm vastag falú, fekete edény része, nyakán duzzadt bordával díszített, melyen ferde bevágások sorakoznak, alatta két árok között 2,5 cm széles kissé domborodó alpra hálómintát karcoltak.

Kissé behúzott peremű, hombár jellegű edények

- *Perem- és faltörödédek* (9. kép 1). Korongolt, nagyméretű edény töredéke. A peremrész befelé tart, de kifelé hegyesedik. A perem egyenesen levágott, hasa öblös. Külső felülete kormos-fekete.
- *Perem- és faltörödédek* (9. kép 2). Világosszürke, szemcsés anyagú, korongolt kis edény része. A perem kifelé gyűrt.
- *Perem- és faltörödédek* (9. kép 3). A perem kissé megduzzadt, alatta egy árok jelzi a nyakrészt, és máris öblösödik az edény. Sötétszürke, korongolt.
- *Edénytörödédek* (9. kép 4). Pereme egyenesen levágott, kifelé duzzadt. Szürkésbarna, korongolt edény része.
- *Edénytörödédek* (9. kép 5). A megduzzadó peremrész kissé behúzott, de kifelé hegyesedik. A perem egyenesen levágott, hasa öblös. Korongolt, kívül kormos fekete.
- *Edénytörödédek* (9. kép 6). Pereme egyenesen levágott, kifelé duzzadt. Korongolt, szürkésbarna, belül kormos.
- *Tál perem- és faltörödédek* (9. kép 7). A perem duzzadt, és behúzott, rövid nyaka ívelt. Korongolt, szürkésbarna.
- *Oldaltörödédek* (9. kép 8). Különböző vastagságú korongolt szürke oldaltörödédek. Az egyik világosbarna, kézzel formált, és a perem teteje ferdén benyomkodott, törésfelülete világosszürke. 13 db. H: 3,5-8 cm.
- *Edénytörödédek* (9. kép 9). Szürkésbarna, fésűs díszű edény aljának és oldalfalának töredéke. Az egyik oldalfal korongolt, a másik kézzel formált.
- *Üveg karperec-törödédek*. Áttetsző kék színű, s külső felületének közepén ráfolyatott plasztikus díszítés húzódik, gyakorlatilag egy-egy megvastagodás között szinte összecsípett az anyag. A karperec mindkét széle lekerekített. A töredék hossza: 2,6 cm, szélessége: 1,1 cm.

Vasleletek

- *Birkanyíró olló* töredéke (10. kép 1). Vas olló vágórészének, és ellentett állású szárának töredéke. H: 10,7 cm.
- *Zabla* (10. kép 2-5). Vas, két zárt karikából áll, és mindegyikből egy kis tag lóg le, lényegében egy vasat átfűztek a nagy karikán, s a vas két szárát egymással ötször fonták össze, s az egyik kis karikájánál „X” minta látszik félig, és egészben, majd négy egyenes vonal. A nagy karikákon is látható helyenként vésett vonal, tehát díszített volt. A két nagy karika átmérője 9,8 cm, 10 cm. A két fonott tag hossza 5,8 cm, 7,4 cm. A zablapálcák kör átmetszetűek, végük felé keskenyednek, az egyik ép (10. kép 2), a másik hiányos (10. kép 5). Az ép darab hossza 15,8 cm, a töredék hossza 10,5 cm.
- *Ácskapocs* töredéke (10. kép 6). Lapos, vékony vasból kalapálták, az egyik vége hiányzik, a másik vége görbül, 1,5 cm vastag részt fog át. Hossza: 7,1 cm.
- *Vas huzal* (10. kép 7). Ovális átmetszetű, mindkét vége hajlított, és hiányos. Hossza: 7,2 cm.
- *Vastörödédek* (10. kép 8). Lapos vas, melynek egyik hosszanti része vastagabb, a másik vékonyabb. H: 5,4 cm.

Egyéb tárgyak

- *Két őrlőkő töredék*, hosszuk: 7,4 cm, 8,3 cm.
- *Két égett kő*, színük a vashoz hasonlóvá, de mágnes nem vonzza. H: 9,3 cm, 13,2 cm.
- *Olvadt rögök*, fémekre égett könnyebb vastag cserepek, nehezebb, feltehetően vastartalmú rögök 31 darabja. Hosszuk 4,4–11,7 cm-ig váltakozik (6. kép 1).
- *Szurok* (6. kép 2). Kívül matt fekete, törésfelülete fénylő fekete. Ovális alakú, könnyű tárgy. Hossza: 8,5 cm, szélessége: 5,8 cm. Legnagyobb vastagsága 3 cm.
- *Mészködaráb*. Hosszúka, fehér, alaktalan. Felülete sima. H: 9,1 cm.
- *Paticsdarabok*. Átlag 3-4 cm-es világosbarna patics-rögök kerültek elő.
- *Tapasztás darabok*. Sárgásszürke vastag agyagdarab, egyik fele simított, hossza: 11,7 cm.
- *Tapasztás* két összeillő darabja, egy ujjnyi simítás látszik rajta, belső fele már salakosan átégett. H: 8,2 cm, 9,6 cm.

A leletanyag értékelése

A kelta használati tárgyakon az emberfej, illetve emberalak ábrázolása nem ritka. Megtaláljuk az antropomorf kardokon, például Dinnyés és Zalaegerszeg-Andráshida lelőhelyekről (FILIP 1956, 5. kép 6.8;

SZABÓ–PETRES 1992. 12. 76), a korai kelta időszak nyakpercein (MÜLLER 1989, 26.t., 78.t./84, 78.t./97), fibulákon (SCHAAFF 1971, Monsheim: 15. 17/2, Rüdeseim: 14/9. sapszkerü viselettel). Fejbrázolást ismerünk díszítményekbe komponálva is, például Čízkoviče (FILIP 1956, 13. ábra 1.2), és Hořovičský csehországi lelőhelyekről, utóbbinál a korongon a két sorban körbe ábrázolt fejeknél a fejviselet alól kilátszó hajat függőleges vonalakkal jelölték (KULL 1997, 3. ábra 9; FREY 1991, 141; ARSLAN 1991, 466.468), ezüst falerákon Manerbio sul Mella (Brescia) lelőhelyről a Kr.e. 1. századból, valamint Maloměřice-Brno morvaországi lelőhelyről (FILIP 1956, 14. ábra). A kerámiákon láthatunk olyanokat, ahol csak a fejet ábrázolták, mint a kosdi kan csón (SZABÓ 2005, 165), a csövári talpas edény esetében (HELLEBRANDT 1999, 105. III. t), a novo-mestoí álkantaroson (KNEZ-SZABÓ 1980-81, 80–88. 1. 1-4. kép) és a körösszegapáti (NEPPER 1976, 22-23) kancsón. A maroskarnai alak nélküli emberfejek (SZABÓ 2005, 50) az edény belseje felé, illetve az edénybe „néznek,” mint a csövári bögrénél, a körösszegapáti kancsónál és a Tiszafüred-Morotvaparton a 9. házban talált álkeranosznál, amelynél három mellékedény csatlakozik a nagy edény pereméhez (KRIVECZKY 1991, 72, 96). A dürrnbergi bronz kancsón az edény belseje felé „nézve” ábrázolták az emberfejet, melyet azonban egy, a fület alkotó állatalak a szájában tart (MOOSLEITNER 1991, 171). A többi emberbrázolásnál a figurák kifelé fordulnak. Ugyancsak az edénynek háttal ábrázolták az álkantaros mindkét fülén azt a két emberalakot, amelyet Budapest-Csepel-Szennyvíztelep lelőhelyen tárt fel Horváth M. Attila munkatársaival (HORVÁTH 2005, 47–49). Megfigyelhetjük, hogy az állatbrázolásoknál az állatfejek, többnyire kosfejek mindig az edény belseje felé, illetve magába az edénybe „tekintenek” (bögréken például: HUNYADY 1942–1944, 52. LXXIII. 1–6, kétfülü urnán: LXV. 3, álkantarosokon: SZABÓ 1971, 10-11. Kosd, 12-13, SZABÓ 2005, 161, Aporliget-Bátorliget lelőhelyről: PETRES 1974, 43; SZABÓ 2005, 162, valamint hasonló a csobaji álkantaros is: B. HELLEBRANDT 1989, 7–11). Egyedülálló a Ludason talált álkantaros, melynek fülei disznó alakúak, az edény belseje felé fordulnak, s az állatok nyitott szája az edény peremét fogja közre, mintha inni akarnának belőle (SZABÓ 2005, 148–150. 163). A disznót, mint a halál állatát említi Szabó Miklós könyvében (SZABÓ 2005, 103).

Az emberbrázolásoknál a szájat lefelé görbülő vonal jelzi például a balatonedericsi, a körösszegapáti, a kosdi edényeknél, a rozvágyi töredéknél és a kakasdi edény egyik fülénél (HORVÁTH 1987, 66-67; SZABÓ 1971, 29–30, 33–35, 27, 31), az említett

csövári edényfülön mintázott fejen és a Badacsony-Lábdíhegyről származó kettősfejú szobornál (SZABÓ 1963, 69–75; SZABÓ 2005, 169). A nyékládházihoz hasonló nyitott szájú arcbrázolást keveset találunk. Korai kelta ezüst torquesen (OLMSTED 2001, 210. 12. tábla), lelőhelye Macon (Saone-et-Loire) és talán egy kardhüvely díszítésen két fejnél figyelhetjük meg a nyitott száját (BRETZ-MAHLER 1971, 90. tábla 4). Bronz fej applikáción szétnyílt száját láthatunk Dürrnbergből (WILLVONSEDER 1960, 4. ábra), valamint Okolina Kladova és Batina (TODOROVIC 1968, LVI, XXVI.4) egész alakos férfiábrázolásnál. A nyitott szájra hozott példák mind fémmunkák. A szemeket kettős körrel jelölték a kosdi agyagkannánál (SZABÓ 1972, XXXVII. 2-3), a rozvágyi töredéknél és a csövári darabnál. Pontszerűen jelezték a szemeket a nyékládházi darabon túl a gávai (HUNYADY 1942–1944. LXXIV. 9a), és a kosdi (SZABÓ 1971, 29-30) arcoknál, mélyített két vonallal jelezték az ornyílást a nyékládházihoz hasonlóan mindkét kosdi edénynél. Teljes alak látható a kakasdi kétfülű edény egyik fülén (HUNYADY 1942–1944, LXV.6), a Budapest-Csepel-Szennyvíztelepen talált edény mindkét fülén (HORVÁTH M. A. 2005. 47-48) és Maroskarna (Blandiana, Románia) kétfülű edényén, ahol mindkét fül emberalakot mintáz felülről lábtőig (NÉMETI 2001, 45. kép). A maroskarnai darabon az egyik fülön női alakot, a másikon férfialakot mintáztak meg. (SZABÓ 2005, 50). Általában férfiakat ábrázoltak, de a rozvágyi és az egyik kosdi (SZABÓ 1972, 1-2) női alakot mutat.

A nyékládházi fejnél megfigyelhetjük, hogy a homloknál egyenes vonalat húztak az arc lezárásaként, de feljebb a hajat nem jelölték, a fejtetőig, amíg kidolgozták, sima. Ábrázolták a hajat a dinnyési antropomorf kardmarkolatnál (SZABÓ–PETRES 1992, 12) és a balatonedericsi edény fejnél, ahol szintén egy vonal látható a homlokon, s e fölött a fejtetőig látható a frufu, majd az oldalt a halántéknál, lényegében a fejtetőtől sugarasan húzott vonalakkal jelölték a hajat, a tarkónál két oldalra, de kissé lefelé irányuló vonalak jelezték a frizurát, majd alul a nyakhoz érve egyenes vonalak jelzik a haj fésülését. (HORVÁTH 1987, 3. ábra). Kis tárgyakon is szemléltették vonalakkal a haj esését (SZABÓ 1971, 15. kép 1–4). Kelta pénzekben szintén ezt a hajviseletet láthatjuk, például a noricum-i ezüstpénzekben (GÖBL 1973, 30-31. tábla; KOSTIAL 1997, 53. 191-192). Hasonló hajbrázolást láthatunk Biatec és Evorix, valamint Ainox és Devil hexadrachmáján (KOSTIAL 1997, 34/71, 36/77., 33/61., 35/76). Az említett noricum-i és a boius ezüstpénzekben (ZACHAR 1991, 548) is lefelé görbül a száj vonala. A gundestrupi üstön is láthatunk harcosokat ezzel a jellegzetes hátrafésült hajviselettel, de láthatunk har-

cost peremes sisakkal is (FILIP 1956, 93. ábra; BÖKÖNYI 1991, 430., OLMSTED 2001, 82-83. tábla). Gyöngyözést és sima fejtetőt láthatunk a szárazd-regölyi ovális arcokon, fejeken (SZABÓ 1975, VIII.1a., IX.1a-b, 5). Ugyanez látható a Kr.e. 2-1. századra datált Mšecke Žehrovice-i szoborfejnél (FILIP 1956, LXX; KRUTA 1991, 28). A kelta emlékegyben a hátrafésült haj megszokott hajviselet volt, a frufura vágott frizurát is kedvelték. A nyékládházi emberalak haja nincs jelezve, a homlokán húzott vonal és a fejtető kialakítása valamilyen fejfödőre enged következtetni. Sapkaszerű viseleti darabot láthatunk például Cobrovomarus hexadrachmáján (KOSTIAL 1997, 35/74), valamint azon a fa szobron, mely Saint-Germain-Source-Seine (Côte d'Or) lelőhelyről származik, a Kr.e. 1. századból. Jól kivehető a rövid felöltő csuklyájának széle is a sapka felett a fejtetőn (SIEVERS-PLEINER-VENCLOVÁ-GEILENBRÜGGE 1991, 437).

A kerámiákon ábrázolt emberfejek, emberalakok meghalt személyeket mutatnak (SZABÓ 1968, 322; KNEZ-SZABÓ 1980-81, 86). Nyilvánvaló, hogy az ábrázolás a tárgyak használatára is utal, s ezért tarthatjuk valószínűnek, hogy ezek, és az állatfejes edények egy része is szertartások kellekei lehettek. Szabó Miklós csak a tiszafüred-morotvaparti álkernost tartja áldozati cselekménnyel kapcsolatba hozható edénynek (SZABÓ 2005, 102). Tudjuk, hogy a kelták áldoztak embereket és állatokat. Az ókori szerzők, így a földrajztudós Sztrabon és a történész Diodorus is írt a kelta áldozatokról, értesüléseiket Poszeidóniosz munkájából merítették. A kelták szokása volt, hogy elítélt gonosztevőket gyűjtötték össze, és az öt évenként tartott ünnepen a druidák feláldozták őket az isteneknek. Julius Caesar szintén említette az emberáldozatot (CAESAR 1964, 134), leírta, hogy a kelták szinte minden törzse babonásan vallásos. Régészeti módszerrel, ásattással nehéz megállapítani a halál nem természetes voltát. Áldozatra kell gondolnunk az eltemetett állatok esetében. Sopron-Bécsidombon egy teljes vadkancsontvázat tárt fel Paur Iván (MÁRTON 1934, 109). Szabó János Győző Sirok-Akasztómály területén a kelta ház közelében, a XIII. szelvényben egy 260 cm hosszú, 50 cm széles, középen 40 cm széles piskóta alakú gödörben tárt fel egy birkacontvázat, melyet jobb oldalára fektettek a temetéskor, fejjel délnek (Magyar Nemzeti Múzeum Adattára XIV. 227/1970. Ltsz. 9295). Gímszarvast találtak Keszthely-Fenekpusztán, szarvasmarhakoponyát Sopron Krautackeren (SZABÓ 2005, 102). Állat- és emberáldozat maradványait tárták fel a pákozdi szentélynél (PETRES 1972, 365-383., SZABÓ 2005, 100-102).

Feltehetően emberáldozatot jelenítettek meg a gundestrupi üstön (OLMSTED 2001, 56. tábla). Nagy

valószínűséggel feláldozott ember maradványait tárták fel Szombathelyen a „Reiszig erdő alatt”-i dülő 390. objektumában (ILON 2004, 217). Gőr-Kápolnádombon kettős emberáldozatra következtetett az ásató, Ilon Gábor az I-7. szelvény c/2 gödrének feltárásakor.

Nyékládházán a kelta házban viszonylag sok kerámiát tártunk fel a hamus kitöltésben. Jellegzetesek a duzzadt peremű fazékdarabok. A 7. kép 1-nél a fésűs díszítés felett és a perem alatt plasztikus lécs húzódik egy sor egymást keresztező vonalak, azaz hálóminta díszítéssel. Párhuzamát Tápiószéle (HELLEBRANDT 1999, XVI. t.21) és Békásmegyer (HUNYADY 1942-1944, CV.15) anyagában, valamint Budapest-Gellért-hegy (NOVÁKI-PETŐ 1988, 13. ábra 6) leletei között találjuk. Sűrűbb fésűs a 7. kép 2. és az ugyancsak duzzadt peremű 7. kép 7. darab analógiáját Bükkzentlászló (K. VÉGH 1969, III) és Adács-Tópart leletanyagában (HELLEBRANDT 1999, LX.2) fedezhetjük fel. A 7. kép 3. duzzadt peremhez hasonló Pösténypusztán (HELLEBRANDT 1999, XLIX. 1) került elő. A 7. kép 5-höz hasonló Bükkzentlászló-Nagysánc egyik cserepe (HELLEBRANDT 1992, VI. ábra 2). Duzzadt peremű töredék a 7. kép 9., melyhez hasonló például Ostfiasszonyfa (KÁROLYI 1985, 8. kép 5) és Bükkzentlászló (HELLEBRANDT 1999, VI. ábra 15., VII. ábra 6) házi kerámiái között gyakori. A 7. kép 10. rövidebb, duzzadt perem emlékeztet Ostfiasszonyfa (KÁROLYI 1985, 8. kép 13) hasonló töredékére. A 7. kép 11. Nyújtott duzzadt peremhez hasonló Zabarról és Bükkzentlászról (K. VÉGH 1969, II. 27; HELLEBRANDT 1999, L.t.3., HELLEBRANDT 1992, X. ábra 3) került elő. A 7. kép 13. fazéktöredék gyakori, előfordul Stari Mikanovci mellett Damića Gradina telepen (DIZDAR 2001, 43. t. 4) Fésűs díszű edény aljának töredéke a 9. kép 9, megszokott ez a típus Ostfiasszonyfán (KÁROLYI 1985, 11. kép 2) és Bükkzentlászlon (HELLEBRANDT 1992, VII. ábra 1, XI. ábra 15). Az ívelt nyakú, mély talak közül a 7. kép 8. rövid nyakú kerámia analógiája Bükkzentlászló és Jobbágyi leletei között van (HELLEBRANDT 1992, VII. ábra 7. (HELLEBRANDT 1999, XLVI. 5), valamint Závist V. telephorizont anyagában (MOTYKOVÁ-DRDA-RYBOVÁ 1990, 52. ábra 2). A 7. kép 12. rövid nyakú nagyobb edény emlékeztet Bükkzentlászló és Jobbágyi (HELLEBRANDT 1992, VII. ábra 13, HELLEBRANDT 1999, XLV. 10) cserepeire. A 8. kép 1. hosszú nyakú fazék párhuzamát Vinkovciban Ervenica telepről ismerjük (DIZDAR 2001. 1. t. 6). A 8. kép 2. gömbölyű ívű, duzzadt peremű edénytöredék párhuzamát Bükkzentlászról (HELLEBRANDT 1992, VIII. ábra 3), a 8. kép 3. elkeskenyedő élbe záródó perem párhuzamát Ostfiasszonyfáról (KÁROLYI 1985, 8. kép 4) idézhet-

jük. A 8. kép 4. hosszabbnyakú, elkeskenyedő peremű fazék analógiáját Drov Brijeg telepről, Vinkovciból (DIZDAR 2001, 8.t.3, 9.t.6.) hozhatjuk. A 8. t. 8, kissé megvastagodó peremű, ívelő nyakú fazék párhuzamát Stari Mikanovcinál Domića Gradina telep anyagában találjuk (DIZDAR 2001, 34. t.1). Az enyhén megduzzadó perem alatt a nyakon két árokkal kísért plasztikus léccel ellátott kerámia, a 8. kép 9. párhuzama Ostfiasszonyfán került felszínre (KÁROLYI 1985, 11. kép 6).

A 8. t. 11. mintás cseréphez hasonló előfordul kelta telepeken. Íves fogaskerék minta és egy koncentrikus kör díszíti az egyházasdengelegi éremlelet edényét (BÍRÓNÉ SEY 1972, 1. kép; SZABÓ 1983, 43, 46), melyet Szabó Miklós a LT C 1-re, a közép LT korai fázisára helyezett. Magyarszerdahelyen a LT C időszakra datált kelta temető anyagában (HORVÁTH 1987, XI. t. 9. 96), és Bodroghalmon sírmellékletként találtunk (HELLEBRANDT 1999, LXX. t. 1., LXXI.t.1-2.) ezzel a mintával ellátott edényt. A bodroghalmi temetőt a LT C 1-re datáltuk. A minta hosszú ideig kedvelt volt, egyszerűbb változata az ívelt vonallal és körrel Aperől ismert (HELLEBRANDT 1999, LXI. t. 5), a bonyolultabb, összetett mintát láthatunk urnán Malé Kosihy 62. sírjából (BUJNA 1995, 11. t. 4). A 8. t 12. nagyobb fazék párhuzamáról tudunk Adács-Tópart és Jobbágyi lelőhelyekről (HELLEBRANDT 1999, LX. t. 2), valamint például Békásmegyerről (HUNYADY 1942–1944, CV. 11). A 8. t. 13. oldaltörődék analógiáit Esztergom-Szentgyörgymező (KELEMEN 1987, VIII. t. 15), Békásmegyér (HUNYADY 1942–1944, CIV. t. 2. 9-10., CV.15), Budapest-Gellérthegy (BÓNIS 1969, 11. ábra 10., 92. ábra 8) és Szigetszentmiklós-Üdülősor, Vízműtelep (H. HANNY 1992, 5.kép 4., 13. kép 2.7) lelőhelyekről tudjuk idézni.

A 9. kép. 1-2. duzzadt peremű, tojástestű fazék-törődék analógiája megtalálható Stari Mikanovcinál Domića Gradina telepen (DIZDAR 2001, 24. t. 6, 37. t. 1). Sok analógiánk van scordiscus területről, s a mai Budapest-Tabán és környékéről. A két centrum közti kapcsolatra már Hunyady felhívta (HUNYADY 1942–44, 147), s Dizdar is jelzi térképén (DIZDAR 2001, 2. 1) a folyók, jelen esetben a Duna összekötő szerepét. A 9. kép. 3. gömbölyű ívű peremmel rendelkező, igen rövid nyakú fazék analógiája Ostfiasszonyfán (KÁROLYI 1985, 8. kép 13., 11. kép 8) és Békásmegyeren (HUNYADY 1942–1944, CV.4-6) került elő. A 9. kép. 5. behúzott peremű edény emlékeztet Budapest-Gellérthegy (BÓNIS 1969, 104. ábra 1) és Bükk-szentlászló (HELLEBRANDT 1992, X. ábra 2) hivatkozott kerámiáira. A 9. kép 4. 6. szinte egyenes peremű, és alatta kis plasztikus sáv analógiáira Ostfiasszonyfa (KÁROLYI 1985, 8. kép 7)

és Budapest-Tabán (BÓNIS 1969, 42. ábra 11) anyagában bukkanhatunk. A 9. kép 7. duzzadt peremű, ívelő rövid nyakú tál párhuzama Miskolc-Szeleta barlangból (K. VÉGH 1969, XXII.2) Békásmegyerről (HUNYADY 1942, CV.t.6), Ostfiasszonyfáról (KÁROLYI 1985, 8. kép 3) és Szigetszentmiklósról (H. HANNY 1992, 10. kép 2) ismert. A 9. kép 8. két mélyített árok közt bordával díszített cserép gyakori, találtak Bükk-szentlászlón is (HELLEBRANDT 1992, XI.t. 7).

A leletanyagot átnézve feltűnt, hogy több edénydarabnál, így például a 7. t. 5. 7. 10. vastag, duzzadt peremrész alatt közvetlenül látható kerek áttörés, lukasztás, s a 8. t. 12-nél a nyakon, de a váll közvetlen közelében van hasonló. Pomáz-Csikóvárnál talált duzzadt peremű fazékon (HELLEBRANDT 1999, IV. t. 8) két áttörés van egymás közelében. Szintén duzzadt perem alatt látható áttörés Bükk-szentlászló hasonló típusú kerámiáin (K. VÉGH 1969, II. t. 27). Az adácsi, és a pöstyénpusztai cserepeken és egy orsógonbon (HELLEBRANDT 1999, LX. t. 2. XLVIII. t. 11, XLIX. t. 2., 4) is láthatjuk a lukasztást. Megtaláljuk a kerek áttörést széles szájú fazekaknál Esztergom-Vízváros, Esztergom-Szentgyörgymező és Tokod-Árpádakna lelőhelyek anyagában, az utóbbi lelőhelynél két áttörés van egy cserépen (KELEMEN 1987, VI. t. 14., VI. t. 19, VII. t. 7., XIII. t. 5). Szigetszentmiklós-Vízműtelep duzzadt peremű cserépen, a perem alatt (H. HANNY 1992, 14. kép 1) láthatunk lukasztást. Fazekakon és behúzott peremű tálakon egyaránt található lukasztás a scordiscus anyagban így például Damića Gradina telepen Stari Mikanovcinál (DIZDAR 2001, 16. t. 2, 18. t. 4, 23. t. 4, és még sok hasonló van). A településeken előkerült áttört, kilukasztott edényeknél feltételezhetjük, hogy az edény felfüggesztését oldották meg így, de az is elképzelhető, hogy bizonyos esetekben a repedt kerámiát erősítették, drótozták meg. Temetőkből, sírokból szintén ismerjük a lukasztott kerámiákat (HELLEBRANDT 1994, 28-29; *ibid.*, 1999, 95-96). Ezeknél a több ízben talált gyanútanyomok alapján gondolhatunk arra, hogy a temetési szertartás kellekei voltak. Nyékládházán Hajdú Lajos kertjében szélesperemű hombártörődéket talált. Analógiáját Budapest-Gellérthegyről, a Tabánból ismerjük (BÓNIS 1969, XLI. t. 6.; 18. ábra 7., 36. t. 28-29) például, és Bükk-szentlászló-Nagysáncról (HELLEBRANDT 1992, X. ábra 8. 10, 11).

A kelta házban *vas tárgyak* is voltak, egy birkanyíró olló, két ácskapocs és egy zabla. Vas olló került elő telepeken, így például Budapesten a Tabánban (BÓNIS 1969, 47. ábra 5). Sajópetri-Hosszudülőben a kelta telepen Kr.e. III. századra datált „agrárkultusz” emlékének meghatározott együttesben két vas olló volt (SZABÓ 2005, 102). Vas ácskapocokat talált

Leszih Andor Bükkszentlászló-Nagysáncon (K. VÉGH 1969, I. t. 13–15, II. t. 15, 16, 18), s 1958-ban ugyanott Párducz Mihály ásatásán szintén kerültek elő (HELLEBRANDT 1992, VII. ábra 8., 11-12. kép, 3. t.3). Hasonló korú telepeken, így Vinkovcinál Dirov Brijeg telepen is volt lapos, vasból készült ácskapocs (DIZDAR 2001, 45. t. 16, 17). Nyékládházán a vas zabla az egyik oldalpálcával a ház bejáratához közel, a ház nyugati részén került elő, a hozzá tartozó másik oldalpálca a ház északi részén hevert. A zablákról írt összefoglaló munkájában W. Werner a Kárpát-medence területén előkerült kelta vas zablákat A-D csoportba sorolta típus és időrend szerint. A karikákkal és fonott összekötő taggal készült darabokat a „D” csoportba sorolta. Oldalpálcás nem szerepel a bemutatottak között. A nyékládházi zabla párhuzama Alsószolcán (WERNER 1988, 69. 32.t. 236) került elő (MÁRTON 1934, XLIX. t. 1., 119) és sírleletként írták le, a vasúti munkálatoknál találták 1893-ban. Hasonló ismert még Halimbáról (WERNER 1988, 69-70. 33.t. 241-242; HUNYADY 1942–1944, LIII. t.1), Érkörtvélyesről (Curtuiseni, WERNER 1988, 70. 32. t. 240; HUNYADY 1942–1944, 31. kép 7) és Munkácsról (Mukačevo, WERNER 1988, 70. 33.t. 244; HUNYADY 1942–1944, 23 kép 21; BIDZILJA 1971, 18. kép 10). Werner a „D” variációt a LT C-be sorolta, de megjegyezte, hogy Romániában a LT C₂-be tartozik, és Jacobi lehetségesnek tartotta a LT D-re datálását (WERNER 1988, 72. és 58. lábjegyzet).

A 99.23.202. leltári számú öt darab vassalak a 12. sír feletti földből került ki (11. kép). Fel kell figyelniük rá, hiszen helyben is kohósították a vasércet. A korabeli vaskohók egyszerű földbe vájtak voltak, egyszeri használat után megsemmisítették, elplanírozták a helyét (GASSMANN 2005, 52–76; SZABÓ-GUILLAUMET–KRIVECZKY 1997, 82). Kevéssé bolygatott területen, mint Sajópetri-Hosszúdülő, jelentős mennyiségű vassalak került elő (SZABÓ–CZAJLIK 2004, 129-130). A 6. kép 2. szurok kívül matt fekete, egyenetlen felületű, törésfelülete fénylő fekete. Alakja ovális, hossza 8,5 cm, szélessége 5,8 cm (Its. 99.23.171). Hasonló szurokgyurma került elő Regölyön 1958-ban, mely pogácsa alakú, töredékes, legömbölyített szélű, szürke, átmérője 3,5 cm, vastagsága 1,95 cm. Szekszárdon a Wosinszky Mór Múzeum

gyűjteményében 60.249.1. leltári számon tartják nyilván a kelta kori leletanyagnál.

A Nyékládházán feltárt kelta házat a tabáni, a békásmegyeri és bükkszetnlászló-nagysánci analógiák alapján a LT D második felére datálhatjuk.

A kelta ház hamus kitöltésében különböző állatcsontok töredékeit találtuk. Az állatcsontleleteket *Vörös István* az alábbiak szerint határozta meg:

1. kecske	dext. szarvasap
2. kecske	mc disph. fr.
3. kecske	sin. mt.
4. szarvasmarha	(szm) scapula
5. szm.	sin. calcaneus fr.
6. kiskérődző	(kk) radius diaph.fr.
7. kk.	rad.diaph. fr.
8. szm.	femur diaph. fr.
9. kecske	dext. tibia diaph. fr.
10. szm.	borda fr.
11. szm.	I. farokcsigolya
12. juh	dext. corpus mandibulae fr.
13. kutya	sin. corpus mandibula db.
14. szm.	tibia diaph. fr.
15. kecske	tibia diaph. fr.
16. szm.	humerus diaph. fr.
17. kk.	borda fr.
18. kecske	dext. radius prox. db.
19. kk.	tibia diaph. fr.
20. juh	dext. femur prox. db.
21. szm	tibia diaph. fr.
22. szm.	humerus diaph. fr.
23. szm.	humerus diaph. fr.
24. szm.	sin. tibia diaph. (juv.).
25. szm.	dext. mt prox db. (juv.).
26. kecske	dext. mt. Fr.
27. szm.	s. tibia diaph. fr.
28. szm.	tibia diaph. fr. (juv.).
29. szm.	humerus diaph. fr.
30. kk.	tibia diaph. fr.
31. kk.	sin. pelvis fr.
32. szm.	scapula lapát fr.
33. kk.	temporale (agykoponya) fr.
34. kk.	mc diaph. fr.

A kiskérődző juh vagy kecske, amennyiben meg lehet állapítani.

Összegezve:	szarvasmarha	16 db,
	juh	2 db,
	kecske	7 db,
	kiskérődző	8 db,
	kutya	1 db.

IRODALOM

- ARSLAN 1991 E. A. ARSLAN, *The Transpadane Celts*. In: MOSCATI et al. *The Celts*. Milano 1991, 461–470.
- BIDZILJA 1971 V. I. BIDZILJA, *Isztorija kulturi Zakarpatija na rubezi nasozi eri. – The history of the Sub-Carpathian region*. Kiev 1971.
- BÍRÓ-SEY 1973 K. BÍRÓNÉ SEY, *Két kelta éremlelet a Nemzeti Múzeumban. – Two Celtic coin hoards in the Hungarian National Museum*. *FolArch* 23 (1973) 29–41.
- BÓNIS 1969 É. BÓNIS, *Die spätkeltische Siedlung Gellérthegy-Tabán in Budapest*. Budapest 1969.
- BOŽIČ 1991 D. BOŽIČ, *The Taurisci*. In: MODCATI et al. *The Celts*. Milano 1991, 471–477.
- BÖKÖNYI 1991 S. BÖKÖNYI, *Agriculture: Animal Husbandry*. In: MOSCATI et al. *The Celts*. Milano 1991, 429–435.
- BRETZ-MAHLER 1971 D. BRETZ-MAHLER, *La civilisation de LaTène I en Champagne. XXIII. supplément a „Gallia”*. Paris 1971.
- BUJNA 1995 J. BUJNA, *Malé Kosihy. Laténezeitliches Gräberfeld*. Katalog. Nitra 1995.
- CAESAR 1964 J. CAESAR, *A gall háború – Bellum Gallicum*. Budapest 1964.
- DIZDAR 2001 M. DIZDAR, *Latenska Naselj a na Vinkovačkom Području La Tene Settlements in the Vinkovci Region*. Zagreb, 2001.
- FILIP 1956 J. FILIP, *Keltové ve střední Evropě. – Die Kelten in Mitteleuropa*. *Mon Arch V* (1956).
- FREY 1991 O. H. FREY, *The Formation of the La Tene Culture in the Fifth Century B.C.* In: MOSCATI et al. *The Celts*. Milano 1991, 127–146.
- GASSMANN 2005 G. GASSMANN, *Die Grabungen an ausgewählten Schlackenfundstellen*. In: *Forschungen zur keltischen Eisenerzverhüttung in Südwestdeutschland. Forschungen und Berichte zur Vor- und Frühgeschichte in Baden-Württemberg*. Stuttgart 92 (2005) 52–76.
- GÖBL 1973 R. GÖBL, *Typologie und Chronologie der keltischen Münzprägung in Noricum*. Österreichische Akademie der Wissenschaften Philosophisch-historische Klasse. *Dendkschriften*, 113. Wien 1973.
- H. HANNY 1992 E. H. HANNY, *Kelta település nyomai az M0 autópálya nyomvonalán (Szigetszentmiklós-Üdiülősor-Vízműtelep) – Celtic Settlement Remains on the line of Motorway M0 (Szigetszentmiklós-Üdiülősor-Vízműtelep)*. In: *Régészeti kutatások az M0 autópálya nyomvonalán I.* (red. P. Havassy – L. Selmeczi). Budapest. *BTM Műhely* 5 (1992) 241–279.
- HELLEBRANDT 1989 M. B. HELLEBRANDT, *Der keltische Kantharos in Csobaj und sein historischer Hintergrund*. *Acta ArchHung* 1 (1989) 33–51.
- HELLEBRANDT 1992 M. B. HELLEBRANDT, *Miskolc kelta kora – Das keltische Zeitalter von Miskolc*. In: *Régészeti tanulmányok Miskolc korai történetéből*. Miskolc város történetének dokumentumai II. Miskolc 1992, 3–74.
- HELLEBRANDT 1994 M. B. HELLEBRANDT, *Kelta leletek Vácról – Keltische Funde von Vác*. In: *Váci Könyvek* (red. K. Kövári). Vác 7 (1994) 7–97.
- HELLEBRANDT 1998 M. HELLEBRANDT, *Késő kelta ház Nyékládháza-Istvántó lelőhelyen – A Late Celtic house at Nyékládháza-Istvántó (Borsod-Abaúj-Zemplén County)*. In: *Régészeti kutatások Magyarországon. Archaeological Investigations in Hungary*. Budapest 1998, 57–58.
- HELLEBRANDT 1999 M. HELLEBRANDT, *Celtic Finds from Northern Hungary*. *Corpus of Celtic Finds in Hungary III.* (red. T. Kovács, É. Petres, M. Szabó) Budapest 1999.
- HORVÁTH 1987 L. HORVÁTH, *The surroundings of Keszthely*. In: *Corpus of Celtic Finds in Hungary I.* (red. T. Kovács, É. Petres, M. Szabó) Budapest 1997, 63–178.
- HORVÁTH 2005 M. A. HORVÁTH, *XXI. Csepel, északnyugati szigetcsúcs, Nagyduvasor*. In: *Kincsek a város alatt – Treasures under the city*. Katalógus (red. P. Zsidi). Budapest 2005, 46–49.
- HUNYADY 1942-1944 I. HUNYADY, *Kelták a Kárpátmedencében – Die Kelten im Karpatenbecken I-II*. *DissPann II.18*. Budapest 1942–1944.

- ILON 2004 G. ILON, *Őskori temetkezések az utóbbi évtized Vas megyei régészeti ásatásain. Adatok a mellékletek és az eltemetett nemének kérdéséhez. – Vorzeitliche Bestattungen auf den archäologischen Ausgrabungen vom letzten Jahrzehnt im Komitat Vas. Angaben zu den Beigaben und zur Frage des Geschlechtes der Beerdigten.* In: *Őskoros kutatók III. összefüvetelének konferenciakötete. Halottkultusz és temetkezés.* MOMOSZ III. 211–242. Szombathely 2004.
- KÁROLYI 1985 M. KÁROLYI, *The late celtic hillfort at Ostffyasszonyfa-Földvár major (Vas county).* Acta ArchHung 37 (1985) 391–418.
- KELEMEN 1987 M. KELEMEN, *Komárom county I. Transdanubia I. Corpus of Celtic Finds in Hungary I.* (red. T. Kovács, É. Petres, M. Szabó). Budapest 1987, 79–230.
- KNEZ—SZABÓ 1980-1981 T. KNEZ—M. SZABÓ, *Ein Keltischer Kantharos aus Novo mesto.* AI 20-21 (1980-81) 80–88.
- KOSTIAL 1997 M. KOSTIAL, *Kelten im Osten. Gold und Silber der Kelten in Mittel- und Osteuropa Sammlung Lanz.* Verlag der Staatlichen Münzsammlung München 1997. Kataloge der Staatlichen Münzsammlung München 1997.
- KRIVECZKY 1991 B. KRIVECZKY, *Régészeti ásatások Tiszafüred-Morotvaparton.* In: Szolnok megyei múzeumi adattár 32 (1991) 65–96.
- KRUTA 1991 V. KRUTA, *In Search of the Ancient Celts.* In: MOSCATI et al. *The Celts.* Milano 1991, 28–34.
- KULL 1997 B. KULL, *Orient und Okzident Aspekte der Datierung und Deutung des Hortes von Rogozen.* Internationale Archäologie. Studia honoraria 1. 689–710.
- KUZMOVÁ 1980 K. KUZMOVÁ, *Nížinné sídliská z neskorej doby laténskej v strednom Podunajsku (Niederungssiedlungen der Spätlatenezeit im mittleren Donauebiet).* SIA 28 (1980) 313–340.
- MÁRTON 1934 L. MÁRTON, *A korai La Tene sírok leletanyaga. – Das Fundinventar der Frühlatene-Gräber.* DolgSzeg IX-X (1934) 93–165.
- MOOSLEITNER 1991 F. MOOSLEITNER, *The Dürrnberg near Hallein: A Center of Celtic Art and Culture.* In: MOSCATI et al. *The Celts.* Milano 1991, 167–173.
- MOTYKOVÁ—DRDA—RYBOVÁ 1990 K. MOTYKOVÁ—P. DRDA—A. RYBOVÁ *Uppidum Závist Prostor brány A v předsunutém šijovém opevněni i Oppidum Závist. – Der Raum des Tors A in der vorgeschobenen Abschnittsbefestigung.* PA LXXX (1990) 308–433.
- MÜLLER 1989 F. MÜLLER, *Die frühlaténezeitlichen Scheibenhalsringe Mainz am Rhein.* RGF 46 (1989)
- NEPPER 1976 I. M. NEPPER, *Kelta temető Körösszegapáti határában. – Cimetière Celtique près de Körösszegapáti.* BMÉ 1 (1976) 7–33.
- NÉMETHI 2001 J. NÉMETHI, *Thraker und Kelten beidseits der Karpaten.* Kiállításvezető. Keltenmuseum Hochdorf/Enz. Sonderausstellung vom 14. September 2000 – 29. April 2001.
- NOVÁKI—PETŐ 1988 GY. NOVÁKI—M. PETŐ, *Neuere Forschungen im spätkeltischen Oppidum auf dem Gellértberg in Budapest.* Acta ArchHung XL (1988) 83–99.
- OLMSTED 2001 G. OLMSTED, *Celtic Art in Transition during the first Century BC.* Archaeolingua. (Ed.: E. Jerem) Budapest 2001.
- PETŐ 1992 M. PETŐ, *Szarmata falvak a dél-pesti síkságon (Beszámoló az M0 autópálya nyomvonalán 1987–1989-ben végzett leletmentésekről).* Régészeti kutatások az M0 autópálya nyomvonalán II. 7–39. Budapest BTM Műhely 6 (1992).
- PETRES 1974 É. F. PETRES edit., *A keleti kelta művészet. – Eastern Celtic Art.* Székesfehérvár 1974.
- PETRES 1974 É. F. PETRES, *Remarks to the Celtic Animal and Human Sacrifices.* Acta ArchHung XXIV (1972) 365–383.
- SCHAAFF 1971 U. SCHAAFF, *Ein keltisches Fürstengrab von Worms-Herrnsheim.* JRGZM 18 (1971) 51–117.
- SIEVERS—PLEIRER—VENCLOVÁ—GEILENBRÜGGE 1991 S. SIEVERS—R. PLEIRER—N. VENCLOVÁ—U. GEILENBRÜGGE, *Handicrafts.* In: MOSCATI et al. *The Celts.* Milano 1991, 436–450.

- SZABÓ 1963 M. SZABÓ, *A badacsonyládbi kettősfej kérdéséhez – Zur Frage des Doppelkopfes von Badacsony-Ládbi*. ArchÉrt 90 (1963) 69–75.
- SZABÓ 1968 M. SZABÓ, „...*Huius sunt plurima simulacra*”. – *Adatok a kelta nagypasztikához*. Acta Iuvenum. Budapest 1968, 317–339.
- SZABÓ 1971 M. SZABÓ, *A kelták nyomában Magyarországon*. Budapest 1971.
- SZABÓ 1972 M. SZABÓ, *Keltic Art and History in the Carpathian Basin*. Acta ArchHung 24 (1972) 385–393.
- SZABÓ 1975 M. SZABÓ, *Sur la question du filigrane dans l'art des celtes orientaux*. In: *The Celts in Central Europe*. (Ed.: J.Fitz) Székesfehérvár 1975, 147–166.
- SZABÓ 1983 M. SZABÓ, *Audoleon und die Anfänge der ostkeltischen Münzprägung*. ARegia 20 (1983) 43–56.
- SZABÓ 2005 M. SZABÓ, *A keleti kelták. A késővaskor a Kárpát-medencében*. Budapest 2005
- SZABÓ—CZAJLIK 2004 M. SZABÓ—Z. CZAJLIK, *Vaskohászat Északkelet-Magyarországon a Kr.e. 3. században: Sajópetri-Hosszú-dűlő – Eisenverhüttung in Nordost-Ungarn im 3. Jahrhundert vor Chr.: Sajópetri-Hosszú-dűlő*. HOMÉ XLIII (2004) 127–138.
- SZABÓ—GUILLAUMET—KRIVECZKY 1997 M. SZABÓ—J.-P. GUILLAUMET—B. KRIVECZKY, *Sajópetri-Hosszúdűlő*. In: *Utak a múltba. Az M3-as autópálya régészeti leletmentései* (red. P. Racky). 81–86 Budapest 1997.
- SZABÓ—GUILLAUME—KRIVECZKY 1997 M. SZABÓ—J.—P. GUILLAUME—B. KRIVECZKY, *Polgár-Király-érpart*. In: *Utak a múltba. Az M3-as autópálya régészeti leletmentései* (red. P. Racky) Budapest 1997, 87–90.
- SZABÓ—PETRES 1992 M. SZABÓ—É. F. PETRES, *Decorated Weapons of the La Tène Iron Age in the Carpathian Basin*. IPH V. Budapest 1992.
- TANKÓ 2004 K. TANKÓ, *Rekonstruktion eines latènezeitlichen Grubenhauses aus Ménfőcsanak-Szeles (B 83.)* ComArchHung 2004, 105–112.
- TEJRAL 1995 J. TEJRAL, *Zur Frage der frühesten elbgermanischen Machtzentren nördlich der mittleren Donau am Beispiel des römischen Importes*. In: *Kelten, Germanen, Römer. Vom Ausklang der Latene-Zivilisation bis zum 2. Jh. im Mittel-donauegebiet*. Brno-Nitra 1995, 225–266.
- TODOROVIĆ 1968 J. TODOROVIĆ, *Kelti u Jugoistočnoj Evropi – Die Kelten in Süd-Ost Europa*. Dissertationes VII. Beograd 1968.
- K. VÉGH 1969 K. K. VÉGH, *Kelta leletek a miskolci múzeumban. – Keltenfunde im Herman Ottó Múzeum in Miskolc*. HOMÉ 8 (1969) 70–114.
- WERNER 1979 J. WERNER, *Spätes Keltentum zwischen Rom und Germanien*. München 1979.
- WERNER 1988 W. M. WERNER, *Eisenzeitliche rösen an der unteren und mittleren Donau Prähistorische Bronzefunde*. PBF XVI, 4. München 1988.
- WILLVONSEDER 1960 K. WILLVONSEDER, *Keltische Kunst in Salzburg*. Salzburg 1960.
- ZACHAR 1991 L. ZACHAR, *The Oppidum of Bratislava*. In: MOSCATI et al. *The Celts*. Milano 1991, 548–549.

EIN KELTENHAUS VON NYÉKLÁDHÁZA-ISTVÁNTÓ

Auszug

Der Fundort (Abb. 1) ist ein aus dem umgebenden Terrain herausragender Hügel südlich von Miskolc, also südlich des Bükkgebirges, den der Hejő-Bach und kleinere Bäche umgeben. In der Mitte des 20. Jahrhunderts war am Fundort eine landwirtschaftliche Produktionsgenossenschaft tätig, so dass das Gelände gestört wurde.

1993 wurden auf dem Feriengrundstück Boglárka Straße Nr. 12 Gefäßfragmente gefunden. 1998 plante man, den N-O-Teil des Hügels zu parzellieren, und davor ergab sich die Möglichkeit der Freilegung. Es fanden sich mehrere urzeitliche Abfallgruben und 22 Gräber der Urnenfelderkultur. Es wurde eine Fläche von 18 × 12 m erforscht. In der O-Wand des ersten

Forschungsgrabens erschien die aschgraue Auffüllung von Objekt 4. Mit Sicherheit waren die Elemente der Holzkonstruktion des Hauses, die stehenden Wände und die Dachkonstruktion des Hauses abgebrannt und auf den etwas eingetieften Hausgrund gestürzt (Abb. 2). Dieser war $4,2 \times 3$ m groß, fast rechteckig mit abgerundeten Ecken, doch biegt die N-Wand nach Süden um, hin zum S-W-Teil, wo auch der Eingang beobachtet wurde. In der Mittellinie der O-Wand befand sich ein Pfostenloch mit 35×40 cm Durchmesser und 133 cm Tiefe von der Oberfläche (Abb. 2–3).

Beim Anschneiden der O-Wand des Hauses wurde in 47 cm Tiefe von der Oberfläche das Rand- und Henkelfragment eines allem Anschein nach scheibengedrehten Gefäßes entdeckt. Der Bandhenkel geht vom Rand aus und trägt am oberen Teil eine plastisch geformte Menschenfigur. Leider ist das Stück ein Fragment (Abb. 4), der Kopf ist oval, an der Stirn ist eine eingetiefte Linie zu erkennen, und auf dem Kopf ist eine mit plastischem Rand geschlossene Mütze zu ahnen (Abb. 5.1), die Nase hat einen geraden Sattel, der Mund ist geöffnet, auf der Brust weisen verschieden große eingetiefte Punkte auf die Kleidung hin (Abb. 5.2). Das Fundmaterial besteht aus Fragmenten von graphitkörniger Keramik mit verdicktem Rand (Abb. 7), von Töpfen und Schalen (Abb. 8–9), einem gläsernen Armringfragment, Eisenfunden (Abb. 10), darunter Schafschurschere, Trense, dem Teil einer Zimmermannsklammer, sowie aus Pech (Abb. 6.2), einem Kalksteinstück, geschmolzenen Schlackeklumpen (Abb. 6.1), einem Strohlehmstück, einem Lehmewurfstück und einem Reibsteinfragment.

Auf keltischen Gebrauchsgegenständen sind Menschköpfe nicht selten, sie kommen auf Schwertern, Fibeln, Halsringen und Scheiben vor. Auf Keramik finden sie sich auf der Kanne von Kosd (SZABÓ 2005, 165), auf dem Fußgefäß von Csövár (HELLEBRANDT 1999, 105, Taf. 3), auf dem Pseudokantharos von Novo Mesto (KNEZ–SZABÓ 1980–81, 80–88, Abb. 1.1–4), auf der Kanne von Körösszegapáti (NEPPER 1976, 22–23) und auf dem Pseudokernos von Tiszafüred-Morotvapart (KRIVECZKY 1991, 96). Zum Gefäßmund bzw. ins Gefäßinnere "schauen" die Menschenköpfe von Csövár und Körösszegapáti sowie des Pseudokernos von Tiszafüred-Morotvapart (KRIVECZKY 1991, 72). Die Figuren der meisten Menschendarstellungen wenden sich nach außen. Hinter den sich nach außen wendenden Figuren von Maroskarna (Blandiana, Rumänien) "schaut" je ein Kopf nach innen (SZABÓ 2005, 50). Die Tierköpfe, meistens Widderköpfe, "schauen" immer zum Gefäßmund bzw. ins Gefäß

selbst hinein (auf Töpfchen z. B.: HUNYADY 1942–1944, 52, Taf. LXXIII.1–6, auf einer zweihenkligen Urne Taf. LXV.3; auf einem Pseudokantharos: SZABÓ 1971, 10–11. Kosd, 12–13. Fundort Aporliget-Bátorliget: PETRES 1974, 43, sowie ähnlich auch auf dem Pseudokantharos von Csobaj: B. HELLEBRANDT 1989, 7–11). Bei den Menschendarstellungen bezeichnet eine abwärts gebogene Linie den Mund auf den Gefäßen von Balatonederics, Körösszegapáti und Kosd, auf dem Fragment von Rozvány und auf dem einen Henkel des Gefäßes von Kakasd (HORVÁTH 1987, 66–67, SZABÓ 1971, 29–30, 33–35, Abb. 27.31), auf dem schon genannten Fußgefäß von Csövár und der zweiköpfigen Statue von Badacsony-Lábdiegy (SZABÓ 1963, 69–75). Auch auf Silbermünzen aus Noricum (GÖBL 1973 Taf. 30.31; KOSTIAL 1997, 53, Abb. 191–192) und der Bojer (ZACHAR 1991, 548) ist die Linie des Mundes nach unten gebogen. Geöffnete Mundzeichnungen wie die von Nyékládháza finden sich nur selten, und die zu nennenden sind alles Metallarbeiten. Mit Doppelkreisen wurden die Augen bei der Tonkanne von Kosd (SZABÓ 1972, Taf. XXXVII.2–3), beim Fragment von Rozvány und beim Exemplar von Csövár bezeichnet. Mit Punkten wurden die Augen außer auf dem Stück von Nyékládháza bei den Gesichtern von Gáva (HUNYADY 1942–1944, Taf. LXXIV.9a) und Kosd (SZABÓ 1971, 29–30) angegeben, mit zwei eingetieften Linien wurden die Nasenlöcher wie auf dem von Nyékládháza auf beiden Gefäßen von Kosd angedeutet. Eine Ganzfigur befindet sich auf einem Henkel des zweihenkligen Gefäßes von Kakasd (HUNYADY 1942–1944, Taf. LXV.6), auf beiden Henkeln des Gefäßes von Budapest-Csepel-Szenyvíztelep (HORVÁTH 2005, 47–48) und auf dem zweihenkligen Gefäß von Maroskarna, wo beide Henkel die Menschenfiguren von oben bis zum Beinansatz darstellen (NÉMETHI 2001, Abb. 45). Auf letzterem Stück ist die Figur auf dem einen Henkel eine Frau, auf dem anderen ein Mann. Im Allgemeinen wurden Männer dargestellt, aber das Gefäß von Rozvány und das eine von Kosd (SZABÓ 1972, 1–2) zeigen Frauenfiguren. Bei der Menschenfigur von Nyékládháza ist das Haar nicht angegeben, die Linie auf der Stirn und die Form des Schädeldaches erlauben die Annahme irgendeiner Kopfbedeckung. Mützenartige Trachtbestandteile finden sich auf der Hexadrachme von Cobrovomarus (KOSTIAL 1997, 35–74) sowie auf der Holzplastik vom Fundort Saint-Germain-Source-Seine aus dem 1. Jahrhundert v. Chr. Gut erkennbar ist auch der Rand der Kapuze des kurzen Mantels über der Mütze auf dem Kopf (SIEVERS–PLEINER–VENCLOVÁ–GEILENBRÜGGE 1991, 437). Die Menschenköpfe und -figuren auf

Keramiken zeigen verstorbene Personen (SZABÓ 1968, 322, KNEZ–SZABÓ 1980–81, 86). Offensichtlich weist die Darstellung auch auf die Verwendung hin, deshalb kann daran gedacht werden, dass die mit Tierkopf verzierten Töpfchen, Urnen, Pseudokantharoi bei Zeremonien Verwendung fanden. Wir wissen, dass die Kelten Tiere opferten (HELLEBRANDT 1989, 46). Iván Paur hat am Fundort Sopron-Bécsidomb ein vollständiges Wildeberskelett (MÁRTON 1934, 109) und János Győző Szabó auf dem Gelände Sirok-Akasztómály in der Nähe des Keltenhauses in einer 260 × 50 cm großen Grube ein Widderskelett freigelegt (Archiv des Ungarischen Nationalmuseums XIV.227/1970). Einen Rothirsch fand man in Keszthely-Fenekpuszta, einen Rinderschädel in Sopron-Krautacker (SZABÓ 2005, 102). Überreste von Tier- und Menschenopfern wurden an der Kultstätte von Pákozd freigelegt (PETRES 1972, 365–383, SZABÓ 2005, 100–102). Mit hoher Wahrscheinlichkeit wurden in Szombathely die Überreste geopferter Menschen freigelegt (ILON 2004, 217), im Objekt 390 des Feldstückes „Reiszig erdő alatt“, und in Górkápolnadomb folgerte der Ausgräber Gábor Ilon bei der Freilegung der Grube c/2 im Segment I-7 auf ein doppeltes Menschenopfer.

Parallelen der Keramiken finden sich im Fundmaterial von Budapest-Gellérthegy, Tabán, Békásmegyér, Ostfiasszonyfa, Eszergom, Bükkzentlászló und der

Umgebung von Vinkovci. Bei mehreren Gefäßen fand sich runde Durchlochung, allgemein unter dem Rand. Möglicherweise waren sie aufgehängt worden, aber es kann auch sein, dass das gesprungene Gefäß gedrahtet worden war. Gelochte Keramiken finden sich in Siedlungen wie auch Gräbern (HELLEBRANDT 1999, 95–96). Auf Grund der auf mehreren Gefäßen gefundenen Harzspuren kann vermutet werden, dass sie beim Bestattungsritual verwendet wurden.

In dem Keltenhaus wurde eine Schafschurschere und das Bruchstück einer Zimmermannsklammer gefunden sowie eine eiserne Trense mit Knebeln. Ihre Parallelen sind aus Alsózsolca, Halimba und Érkörtvélyes (Curtuişeni, Rumänien) sowie den Fundorten von Munkács (Mukačevo, Ukraine) bekannt. Werner reihte sie in die Variante „D“ und zeitlich in LT C ein, merkte aber an, dass sie in Rumänien zu LT C₂ gehört, und Jacobi hielt die Datierung in LT D für möglich (WERNER 1988, 236, Abb. 241–242, 244, Abb. 69–72, Fn. 58).

Das in Nyékládháza freigelegte Keltenhaus kann auf Grund der Analogien von Tabán, Békásmegyér und Bükkzentlászló-Nagysánc in die zweite Hälfte von LT D datiert werden.

Das Tierknochenmaterial aus dem Haus hat István Vörös bestimmt, demnach wurden 16 St. Rinder-, 2 St. Schafs-, 7 St. Ziegen-, 8 St. Kleinwiederkäuer- und 1 St. Hundeknochen gefunden.

M. Hellebrandt
Herman Ottó Múzeum
Miskolc Pf. 4
H-3501