

Terei György–Horváth Antónia

AZ ÁRPÁD-KORI KÁNA FALU VASLELETEI

I.¹

Budapest határában, a XI. kerületben az Újbuda-Tóváros-Lakópark² építését megelőző régészeti feltárás során számos más korszakkal együtt került elő az Árpád-kori Kána falu (TEREI 2005). A terepi munka több szempontból is szerencsés volt. Egyrészt a feltárandó 26 hektár több mint 60%-ára esett a középkori település, másrészt a lakópark területe majdnem teljes mértékben lefedte az egykori falu területét (1. kép).

Az ásátás során előkerült objektumokat, leleteket több okból is jelentősnek tartjuk. Magyarországi viszonylatban egyedülálló a 15–16 hektáros terület feltárása: egy majdnem teljesnek számító Árpád-kori falu nagyszámú objektumával, házaival, kemencéivel, gödreivel és árkaival együtt. Feltárára került a falu plébániatemploma és a temető közel 1100 sírja is.

A kváderkövekből épített templom, díszes építészeti elemeivel, a közel 300 falazott sír, valamint az előkerült leletek, üvegtöredékek, pénzek, fémleletek arra engednek következtetni, hogy jómódú népesség élt a területen.

A leletanyag jelentős része vastárgy. Az objektumokból 628 egység vaslelet került elő. Egy-egy egységhez minimum két-három darab, de legtöbb esetben ennél nagyobb számú tárgy tartozik, így megközelítőleg 2000 vastárgy illetve töredék került feltárára. Sajnos több darabnak meghatározása töredékes voltuk miatt nehézkes. Nagy tömegben találtunk vasszegeket. Az ép, vagy nagyobb biztonsággal meghatározható töredékek száma 300 körüli. Jelen közleményben ezeknek a bemutatására vállalkoztunk, de a tárgy-típusok bővebb elemzését a terjedelmi határok miatt nem végezzük el.

Az előkerült leletanyag az Árpád-korra jellemző vasanyag nagy részét képviseli. Jelentősége abban áll, hogy az egyéb leletek alapján egy jól datálható időszak, a 12. század közepétől a 13. század közepéig terjedő 100 év használati eszközeit mutatja be. Munkánk anyagközlés, néhány hazai, esetleg határainkon túli példával. Az Árpád-kor vastárgyairól nem készítettünk monografikus összefoglalást.

A vastárgyak jelentős része házakból és gödrökből került elő, de emellett néhány darabot árkokban és

sírokban is találtunk. Két, nagyszámú fém-tartalmazó objektumot emelünk ki: a falu északkeleti részén az 592. sz. nagyméretű tároló helyiségből gazdag leletanyag látott napvilágot, közte sok volt a jó állapotban megmaradt vastárgy. A csigavonal díszítésű fazekak oldaltöredékei, kihajló, profilált peremtöredékek, bepecsételt díszítésű sűrű edény oldaltöredéke, kis számú cserépbogrács töredék és fehér kerámia, fehér palacktöredék, fogaskerek díszítésű edény oldaltöredék mellett ásópapucs, olló, vascsat, buzogány, szőlőmetsző kés, vasalás, kőfaragvány, üveg csésze oldaltöredéke, valamint három friesachi dénár³ került elő. A templomtól délnyugatra található 7116. sz. gödörben pedig, négy darab kisméretű Árpád-kori kerámatöredék mellett, számos, különböző állapotú eszközt találtunk. Elképzelhetőnek tartjuk, hogy fémdepó volt, és a tatárok elől rejtették el a tárgyakat.

I. Mezőgazdasági eszközök

I/1. Ásópapucsok, kapák

Ásópapucs (2. kép 1) (Ltsz.: 2005.1.592.160.) Nagyméretű, két szára kissé ívesen levágott, hegye felé fokozatosan szélesedik aszimmetrikusra kopott pengéje, mely hegyes, szélei felé vékonyodik. Vályúja erősen kidomborodik. Penge hossza: 17 cm, penge szélessége: 2,5–3 cm, anyagvastagsága: 0,4 cm, két szára közti távolság: 14,5 cm. Lelőhely: a falu északkeleti részén az 592. sz. nagyméretű tároló helyiségből.

Ásópapucs (2. kép 2) (Ltsz.: 2005.1.610.19.) Nagyméretű, 0,2–0,5 cm anyagvastagságú. Két szára egyenesen levágott, hegye felé fokozatosan szélesedik, nagy ívből, enyhén hegyesedik a pengéje, mely kissé aszimmetrikusra kopott, szélei felé vékonyodik. Vályúja kissé domborodik, töredezett. Penge hosszúsága: 21 cm, penge szélessége: 1,7–1,2 cm, anyagvastagsága: 0,4 cm, két szára közti távolság: 13 cm. Lelőhely: a falu északi részén található 610. sz. gödörből. Fehér palack-, és több csigavonaldíszes edény töredéke, néhány vastárgy és egy meghajlított bronzlemez került elő még mellőle.

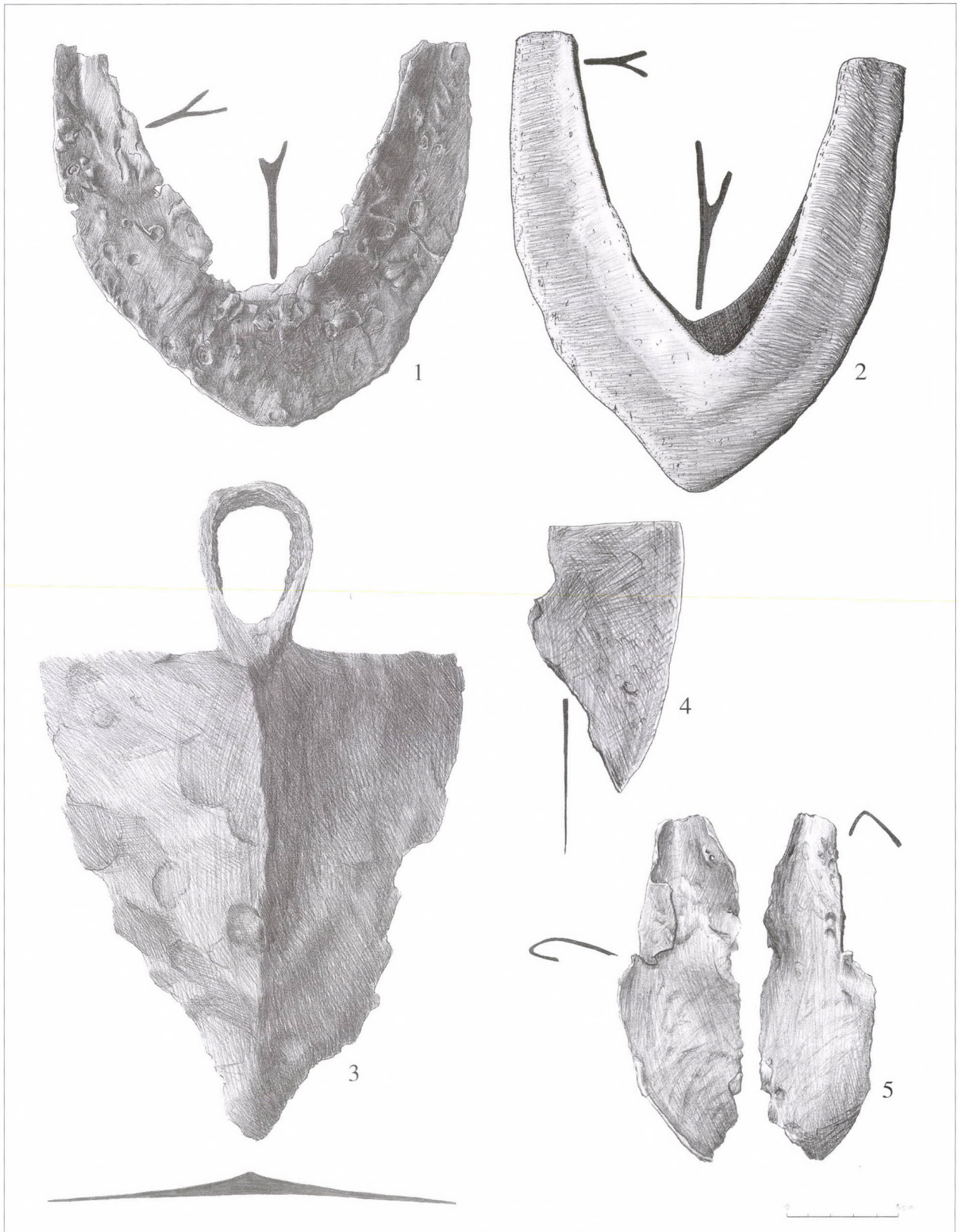
Kapa (2. kép 3) (Ltsz.: 2005.1.7116.1.) Nyújtott ovális köpjű kapa. Az egyenes vállú, háromszög alakú, erősen kopott penge előretörik a köpühöz képest. Ormója a



1. kép Kána. 1–2: az Árpád-kori Kána falu elhelyezkedése Magyarországon, illetve a fővárosban; 3: a feltárt lelőhely, és azon belül a falu. **A:** Kána falu, **B:** Kánai apátság
 Abb. 1 1–2: Lage des arpadenzeitlichen Dorfes Kána in Ungarn bzw. in der Hauptstadt; 3: freigelegter Fundort und in ihm die Lage des Dorfes. **A:** Dorf Kána, **B:** Abtei Kána

köpűjétől a hegyéig tart. Penge hossza: 23 cm, köpű hossza: 8 cm. Válla 19 cm széles. Anyagvastagsága: 0,4–0,3 cm. Lelőhely: a fémdepóból (?) került elő. Négy darab kis-méretű jellegtelen Árpád-kori kerámiatöredékkel.

Kapa vagy ásópapucs penge (2. kép 4) (Ltsz.: 2005.1.1.403.1.) Hegyesdű, téglalap átmetszetű, viszonylag vékony, sarkos lemez. Penge hossza 12,5 cm, szélessége 6,4 cm, anyagvastagsága: 0,1–0,3 cm.



2. kép Kána. 1–2: ásópapucsok; 3–5: kapák
Abb. 2 Kána, arpadenzeitliches Dorf. 1–2: Spatenschuhe; 3–5: Hacken

Lelőhely: a temető területén került elő a 403. sírtól keletre. **Kapa formájú tárgy** (2. kép 5) (Ltsz.: 2005.1.280.21.) Hosszúkás, ívelt pengéjű hegyes tárgy.⁴ Külső széle a hegyéig ível, egyik fele letört. Nyitott köpűs, a penge feléig hajlították be ívesen a szélét, mely deformálódott. A penge kissé megcsavart, domború. Penge hossza 9,5 cm, szélessége 4,5 cm, köpű hossza 6 cm szélessége 4 cm, anyagvastagsága: 0,2 cm.

Lelőhely: a falu északi részén, a 280 sz. méhkas alakú gödörből került elő csigavonal díszítésű Árpád-kori edénytöredékekkel együtt. A kerámiák közül kiemelendő egy kiegészíthető fehér anyagú fazék, kihajló peremmel és csigavonal díszítéssel. A leletanyagban több vastárgy volt még (kés, láncszem, olló), valamint S-végű hajkarika.

Két ép ásópapucs került elő a területen. Az Árpád-korban fából készült ásókat használtak, amelyeknek élét védték a kopástól a belső oldalán vályús kiképzésű vasalással. Az ásókat az irtásnál, szőlőművelésben, sírásánál, sáncok, gödrök ásásánál használták. Müller R. szerint az ásóvasalások a Kárpát-medencében a későnépvándorlás korban már bizonyíthatóan megjelentek nyugati hatásra, de széles körű elterjedésük a magyarokhoz köthető (MÜLLER 1982, 567). A Kárpát-medence egyes területein a 20. század elejéig alkalmazták (MÜLLER 1982, 442).

Az ásóvasalásoknak két csoportja van: szimmetrikus és aszimmetrikus, attól függően, hogy a nyél az ásó szélén, vagy a közepén csatlakozik-e be (MÜLLER 1982, 442). A kánai darabok szimmetrikusak.

Egy másik felosztás a penge alakja szerint osztja ketté az ásóvasalásokat hegyes és kerek élű csoportokra (MÜLLER 1982, 446). A kánai darabok hegyes ásóvasalások voltak, a 2. kép 1. rajzán szereplő darab elkopott, vagy átmenetet képezett a két típus között. A hegyes típus Müller R. szerint ritkábban fordul elő, megjelenése a 13. századra tehető.⁵ A területen talált darabok, a velük előkerülő leletek tanúsága szerint is a falu második, 13. századi periódusából származnak. Hegyesedő ásóvasalást találtak Abaujváron (GÁDOR–NOVÁKI 1976, 42) és Csemő-Gerjehalmon egy 13. században elpusztult házban⁶ (MÜLLER 1982, 855, 99. rajz). A pengeszélesség alapján Müller R. négy csoportot állapított meg. A kánaiak az 1. csoportba, a szár felső végétől egyenletesen szélesedőbe tartoznak. Ezt a típust Müller Árpád-korinak határozta meg (MÜLLER 1982, 446).

Egy ép kapa és egy kapapenge töredék került elő, valamint egy kapaként valószínűsíthető tárgy. A 15. századi földműves kultúrákat ekés és kapás kultúrákra oszthatjuk. Magyarország az ekés művelés zónájába tartozott, a kapát irtásnál, szőlőművelésnél és kertművelésnél használhatták.

A kapa eredetéről megoszlanak a vélemények. Vincze I. a német szőlőművesek betelepülésével hozta összefüggésbe a hegyes kapákat (VINCZE 1960,

128), Lükő G. szintén nyugati eredetűnek vélte (LÜKŐ 2002, 119), Gunda B. viszont inkább az eltérő talajokkal magyarázza a kapák változatait (GUNDA 1937, 495). A kapákat sinvasból készítették, a köpűt lyukasztóval átütötték, majd tágitóval formázták (SZABÓ 1954, 139).

A magyarországi kapákat széles és keskeny kapákra osztják. A kánai a keskeny kapák közé tartozik. Müller R. szerint a forma a feladattól függ, nem pedig a talajviszonyoktól (MÜLLER 1982, 452–453). A magyarországiakat a néprajzi anyagban Vincze I. öt típusra osztotta, amelyek közül a kánai a lapos kapák csoportjába tartozik. Balassa I. a lapos kapákat hat csoportra osztotta, melyek közül a kánai a hegyes típusba tartozik. Müller R. a köpűforma alapján osztályozott. A kánai az első csoportba tartozik, a legömbölyített fokúak közé. Ezeknél a köpűfal vastagsága egyenletes. Ezt a típust tartja korábbinak (MÜLLER 1982, 455).

A kánai kapa lapos, hegyes kapa. A néprajzi anyagban ez található a legnagyobb számban meg és Müller R. szerint a középkori és újkori elterjedési terület fedi egymást. Így ez a kapatípus elsősorban az ország északi területeire jellemző (MÜLLER 1982, 465). Ormója, mint a középkori kapáknak általában a nyelétől a hegyéig fut a penge külső felén (MÜLLER 1982, 468).

1/2. Szőlőmetsző kések

Szőlőmetsző kés (3. kép 1) (Ltsz.: 2005.1.623.1) Egysarkos, jó állapotú, háta íveltebb, mint az éle, hegye előre törik. Penge hosszúsága: 24 cm, szélessége: 6 cm, nyél hossza: 8 cm, anyagvastagsága: 0,3–0,1 cm.

Lelőhely: a terület északi részén található földbe mélyített ház padlójába ázott gödörből. A gödörből egyéb leletanyag nem látott napvilágot, a házhoz kis mennyiségű Árpád-kori leletanyag tartozik.

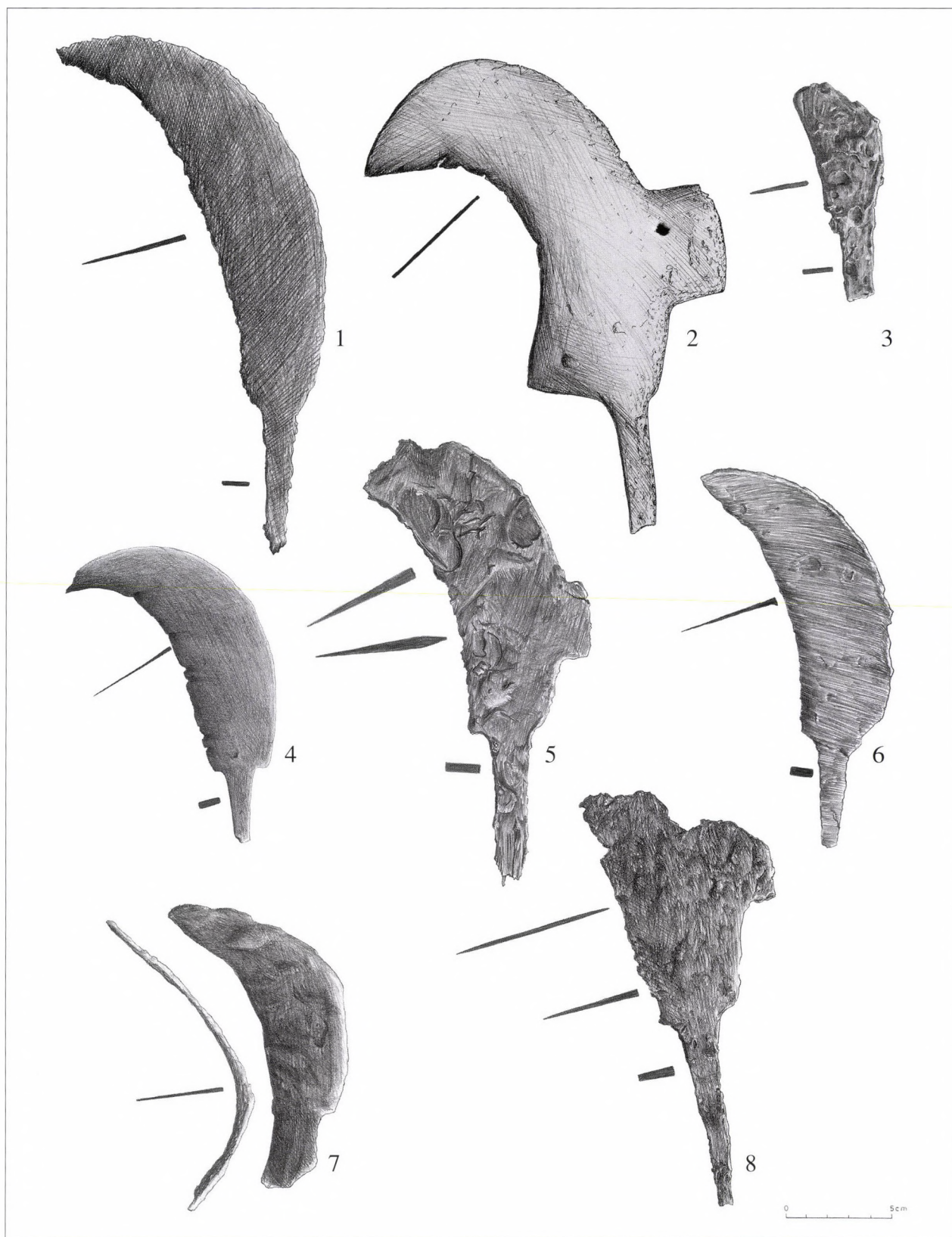
Szőlőmetsző kés (3. kép 2) (Ltsz.: 2005.1.185.6.) Két sarkos, erősen ívelt hátú és élű, baltája a nyélhez van közelebb. Penge hossza 17 cm, szélessége 5,6 cm, nyél hossza 6 cm, balta hossza 5,4 cm, szélessége 3 cm, anyagvastagsága 0,4–0,1 cm.

Lelőhely: a falu északi területén található ház betöltéséből, kevés Árpád-kori kerámiatöredékekkel; alj- és, díszítetlen oldaltöredékekkel, kihajló, profilált peremtöredékekkel, és egy ládikához tartozó zárszerkezettel együtt.

Szőlőmetsző kés (3. kép 3) (Ltsz.: 2005.1.956.2.) Egysarkos, kis méretű, erősen korrodált. Penge hossza: 7 cm, szélessége: 2,5 cm, nyél hossza: 4,1 cm, anyagvastagsága 0,3–0,1 cm.

Lelőhely: a falu északkeleti részén az 592. sz. nagyméretű tárolóhelyiségben található egyik gödörből.

Szőlőmetsző kés (3. kép 4) (Ltsz.: 2005.1.560.30.) Egysarkos, erősen ívelt hátú, jó megtartású. Penge hossza 17 cm, szélessége 6,5 cm, nyéltüske hossza 5 cm, anyagvastagsága 0,3–0,1 cm.



3. kép Kána. 1-8: szőlőmetsző kések
Abb. 3 Kána, arpadenzeitliches Dorf. 1-8: Winzermesser/ Rebemesser

Lelőhely: a templomtól északra található ház betöltéséből. Közepes mennyiségű csigavonaldiszes és díszetlen töredék, kihajló, profilált peremtöredék, valamint egy kancsó peremtöredéke tartozik a leletanyaghoz. A házból kevés fehér kerámia, több vastárgy, kés, kisméretű kalapács és egy csákány is származik.

Szőlőmetsző kés (3. kép 5) (Ltsz.: 2005.1.3323.98.) Egysarkos, erősen ívelt hátú, kevésbé ívelt élű, háromszög átmetszetű baltája a penge alsó harmadában van. Penge hossza 14 cm szélessége 5,5 cm, nyél hossza 7 cm, balta hossza 3,7 cm szélessége 1 cm, anyagvastagsága 0,5–0,2 cm.

Lelőhely: a déli, patakhöz közelebbi területen egy gazdag leletanyagú gödör. A nagymennyiségű csigavonal díszítésű fazék-, és egy mécses-töredék mellett, két tarajos sarkantyú, szög, patkó és egyéb vastárgy töredékek is elő kerültek.

Szőlőmetsző kés (3. kép 6) (Ltsz.: 2005.1.72.192.) Egysarkos, erősen ívelt hátú, kevésbé ívelt élű, textilmaradványokkal. Hátának alsó harmadában mintha töréssel lenne, ami lehet egy letört balta nyoma. Hossza: 13 cm, szélessége: 4,5 cm, nyél hossza 5 cm, anyagvastagsága 0,4–0,2 cm.

Lelőhely: a terület északi részén található kemencebokr munkagödöréből. A betöltésben nagymennyiségű csigavonal díszítésű, kihajló, tagolt peremű fazék-, mécses töredéke, több üvegdarab, és egy nyílhegy volt.

Szőlőmetsző kés (3. kép 7) (Ltsz.: 2005.1.446.6.) Széles pengéjű, egysarkos, erősen ívelt hátú, előretörő hegyű, talán nyéllemezes, jó megtartású, másodlagosan meggörbített. Penge hossza: 11 cm, szélesség: 4 cm, nyél hossza: 6 cm, anyagvastagsága 0,4–0,2 cm.

Lelőhely: a templomtól északra eső területen egy gödör. Kevés Árpád-kori edénytöredék és orsókarika még a leletanyag része.

Szőlőmetsző kés (3. kép 8) (Ltsz.: 2005.1.7268.9.) Egysarkos, ívelt hátú, egyenes élű, erősen korrodált, háromszög átmetszetű baltája a penge közepén van. Penge hossza: 18 cm, szélessége 3,5 cm, nyél hossza 8,7 cm, anyagvastagsága: 0,4–0,2 cm.

Lelőhely: a templom közelségében, attól délkeletre fekvő gödör betöltéséből, csigavonalas edénytöredékekkel együtt.

Három baltás, egy valószínűleg letört baltás, két balta nélküli metszőkés és két szőlőmetszésre, szedésre alkalmas eszköz, valamint egy másodlagosan felhasznált töredék került elő. A metszőkések eredetét legutóbb Szabó J. Gy. és Müller R. foglalták össze. A tőke művelésmódjára utal a kés formája (MÜLLER 1982, 516). A baltás eszközöket⁷ a tőkék alacsony fejművelésénél használták, de nem kizárólag, ugyanis balta nélküli eszközök egy kisbaltával kiegészülve szintén megfelelnek a tőke elhalt részeinek eltávolítására (KECSKÉS 1966, 500). A balta nélküli szőlőmetsző késeket hosszú szálvesszős művelésnél használták, ahol a balta sérülést okozott volna a fiatal hajtásokban (VINCZE 1957, 74). Az egysarkos kések csak húzva metszésre, a kétsarkosak tolván metszésre is alkalmasak voltak. Müller R. felhívta azonban a figyelmet arra, hogy egysarkos kések gyakori élezés

után kétsarkosnak tűnhetnek (MÜLLER 1982, 517), ez figyelhető meg a 2. kép 5, 6. példányain is.

Vincze I. a néprajzi anyagban a baltás metszőkéseket négy csoportra osztotta (VINCZE 1957, 74), nála a 3. 2. rajzon szereplő metszőkés a tokajhegylajai⁸ és a zalavidéki⁹ típus közötti átmenetet képezi. Párhuzamát jelenkori burgundiai metszőkésekben fedezhetjük fel¹⁰ (VINCZE 1957, 96). Legközelebbi régészeti párhuzamát a gyöngyöspatai metszőkésben látjuk (SZABÓ 1982–1983), amelyet ásatója késő középkorinak határozott meg. Müller R. vallon telepsekhez kötötte megjelenését (MÜLLER 1982, 526).

A 3. kép 5, 6. és 8. rajzán lévő metszőkések Müller R. baltás szőlőmetsző kés felosztásában az egysarkos csoportjába tartoznak, melynek elterjedési területe Északkelet-Magyarország, legkorábbi darabját a 11–12. századra datálják. Vincze I.-re hivatkozva ebben a típusban találja bizonyítékát az ÉK-magyarországi szőlőművelés keleti eredetének, és honfoglalók általi meghonosításának (MÜLLER 1982, 525). A budai Várban találtak hasonló darabot (MÜLLER 1982, 48, 54, 84. rajz)

A középkorra a baltás szőlőmetsző kések a jellemzőek,¹¹ a ritkábban előforduló balta nélkülieket a német bevándorlókhoz kötötte Müller R., elterjedésük a török hódoltság megszűnése után történt. Ezeket vesszővágásra is használhatták (MÜLLER 1982, 524). Budán találtak ilyen darabot (MÜLLER 1982, 54, 84. rajz). A kánai darabok formailag leginkább a budai, német eredetű típusra¹² hasonlítanak (VINCZE 1957, 84–87).

A kísérő leletek alapján a szőlőmetsző kések a falu 13. századi mindennapjaihoz tartozhattak. Az 592. sz. tároló helyiség leletei a 3 db friesachi dénár a 13. század első felére keltezi. Az itt talált tarajos sarkantyú megjelenése pedig a 13. századnál korábban nem bizonyított.

Az épebb szőlőmetsző kések inkább házakból származnak, míg a töredékesek hulladékként kerülnek elő a gödrökből. Két kivételtől eltekintve, és azok is gödrök, az objektumok a templomtól észak-északnyugatra egy kisebb területen koncentrálnak. Természetesen ezekből az adatokból nem következtethetünk az ezekben a házakban élők foglalkozására, de elgondolkodtató, hogy a falu széle felé ez a tárgytypus nem került elő.

A Kánán megtalált több típusba sorolható szőlőmetsző kések szervesen illeszkednek az eddigi kutatás által felállított csoportok elterjedési területeibe. Új adatot szolgáltatnak a baltás és balta nélküli szőlőmetsző kések egymás melletti használatához, hiszen – a kísérő leletek alapján – egy időhorizonthoz tartoznak. Az etnikai háttérrel, amit a szőlőmetsző késeinkből

csak sejtethünk, egyelőre pontosabb információink nincsenek.

A közeli apátságához tartozó okleveles adatok közül számos kapcsolódik a szőlőtermeléshez (H. GYÜR-KY 1996, 21, 24). Arra nincs bizonyíték, hogy az apátság szőlőit a falu lakossága művelte volna, de ez a közelség, és az előkerülő eszközök nagy száma miatt nem elképzelhetetlen.

1/3. Sarlók

Sarlópenge (4. kép 1) (Ltsz.: 2005.1.7116.5.) Erősen korrodált, hosszú nyaklemeze nincs kiélezve, pengéje töredékes. Penge hossza: 9,6 cm, szélessége: 1,8 cm, nyaklemez hossza: 5 cm, nyél hossza: 9 cm, anyagvastagsága: 0,7–0,1 cm.

Lelőhely: a fémdepóból (?) került elő. Négy darab kisméretű jellegtelen Árpád-kori kerámiatöredékekkel.

Sarló (4. kép 2) (Ltsz.: 2005.1.1547.6) Töredék, fogazás nyomai láthatóak a pengéjén, másodlagosan görbült, nyaklemeze nincs kiélezve. Penge hossza: 8,5 cm, szélesség: 2,4 cm, nyaklemez hossza: 5,4 cm, nyél hossza: 3,5 cm, anyagvastagsága: 0,4–0,1 cm.

Lelőhely: gödör betöltéséből kevés csigavonal díszítésű fazéktöredék és több vastárgy mellett került elő.

Sarló (4. kép 3) (Ltsz.: 2005.1.1662.12.) Töredék, kiélezetlen nyaklemezen és széles pengéjén ormó fut végig. Másodlagosan görbült. Penge hossza: 2,5 cm, szélessége: 3,4 cm, nyaklemez hossza: 5 cm, nyél hossza: 9 cm, anyagvastagsága: 0,3–0,1 cm.

Lelőhely: a templomtól 200 méterre nyugati irányba kelet-nyugati tájolású, földbe mélyített házból cserépbogrács, csigavonaldíszes kerámia, és vaskés mellől.

Sarlópenge (4. kép 4) (Ltsz.: 2005.1.1303.21.) Töredék, másodlagosan görbült, töredezett, hegyénél megvastagodik. Penge hossza: 26,3 cm, szélessége: 2 cm, anyagvastagsága: 0,4–0,1 cm.

Lelőhely: a falu nyugati szélén található méhkas alakú gödörből került elő, közepes mennyiségű csigavonaldíszes és körömbenyomkodásos, kihajló, tagolt peremű fazéktöredékekkel együtt.

Sarló (4. kép 5) (Ltsz.: 2005.1.7222.3.) Töredékes, másodlagosan hajlított, pengéjén egy szegecs nyoma látszik. Penge hossza: 12,5 cm, szélessége: 1,7 cm, nyél hossza: 2,4 cm, nyaklemez hossza: 5 cm, anyagvastagsága: 0,3–0,1 cm. Lelőhely: kerek gödör, melyből egy bográcspere töredék származik.

Sarló (4. kép 6) (Ltsz.: 2005.1.392.12.) Töredék, fogazásra utaló halvány nyomok vannak rajta, valamint sekély kis vájatok futnak pengéjén. Nyaklemeze nincs kiélezve, nyéltüskéjének vége csavart. Penge hossza: 10,5 cm, szélessége: 3 cm, nyaklemeze hossza 5 cm, nyél hossza: 6,5 cm, anyagvastagsága: 0,2–0,1 cm.

Lelőhely: a templomtól 115 méterre északnyugatra található 392. sz. gödörből került elő, csigavonaldíszes, kihajló, tagolt peremű fazéktöredékekkel, késsel és koporsó vagy ládapánttal együtt.

Sarló (4. kép 7) (Ltsz.: 2005.1.418.2.) Töredék, nyaklemeze ki van élezve, pengéje töredezett. Penge hossza: 6 cm, szé-

lessége: 3 cm, nyaklemez hossza. 3,5 cm, nyél hossza: 6 cm, anyagvastagsága: 0,2–0,1 cm.

Lelőhely: a templomtól északra található gödörből származik, kevés Árpád-kori kerámiatöredék került elő még az objektumból.

Sarló (4. kép 8) (Ltsz.: 2005.1.7116.9) Töredék, korrodáltsága miatt nem megállapítható, hogy hosszú nyaklemeze ki van-e élezve. Penge hossza: 7,5 cm, szélessége: 2 cm, nyél hossza: 1,5 cm, anyagvastagsága: 0,5–0,2 cm.

Lelőhely: a fémdepóból (?) került elő. Négy darab kisméretű jellegtelen Árpád-kori kerámiatöredékekkel.

Sarló (4. kép 9) (Ltsz.: 2005.1.1108.86.) Töredék, erősen korrodált, nyaklemeze nincs kiélezve. Nyél hossza: 5,9 cm, nyaklemez hossza: 4,8 cm, szélessége: 1,5–2,2 cm, anyagvastagsága: 0,3 cm.

Lelőhely: kelet-nyugat irányú házban található gödörből, mind a gödörben, mind a házban kis mennyiségű Árpád-kori kerámia volt.

Sarlópenge (4. kép 10) (Ltsz.: 2005.1.71.120.) Keresztben elkalapált végű. Hossza: 10,6 cm, szélessége: 1,9 cm, anyagvastagsága: 0,4–0,1 cm.

Lelőhely: a templomtól északnyugatra található beásás, melyben a sarlón kívül még nagymennyiségű csigavonallal, és körömbecsipkedéssel díszített kihajló, tagolt peremű fazék töredéke, üveg és több vastárgy a leletanyag része.

Sarlópenge (4. kép 11) (Ltsz.: 2005.1.1182.5.) Keresztben elkalapált végű, vége ormóval megerősített. Hossza: 12,5 cm, szélessége: 1,2 cm, anyagvastagsága: 0,2–0,1 cm.

Lelőhely: a falu nyugati részén található gödör. Kis számú Árpád-kori kerámiatöredék, közöttük két fehér kerámia, valamint egy késtok merevítés került elő a gödörből.

Sarlópenge (4. kép 12) (Ltsz.: 2005.1.1009.1) Töredék, hosszú nyaklemeze nincs kiélezve, pengéje töredékes. Penge hossza: 7,3 cm, szélessége: 2,2 cm, anyagvastagsága: 0,4–0,1 cm.

Lelőhely: a templomtól nyugatra található kerek, teknősaljú gödörből néhány Árpád-kori fazéktöredék, valamint vaspánt, vaskés, üveg, orsókarika mellől került elő.

Sarlópenge (4. kép 13) (Ltsz.: 2005.1.379.16.) Töredék, erősen korrodált, pengéje talán fogazott volt. Hosszúsága: 5,1 cm, szélessége: 1,5 cm, anyagvastagsága: 0,2 cm.

Lelőhely: a terület északi részén található beásásból került elő csigavonaldíszes kerámiával együtt.

Sarló (5. kép 14) (Ltsz.: 2005.1.7116.10.) Töredék, nyaklemeze kissé kiélezett, erősen korrodált. Penge hossza: 10 cm, szélessége: 2 cm, nyaklemez hossza: 5,5 cm, anyagvastagsága: 0,5–0,2 cm.

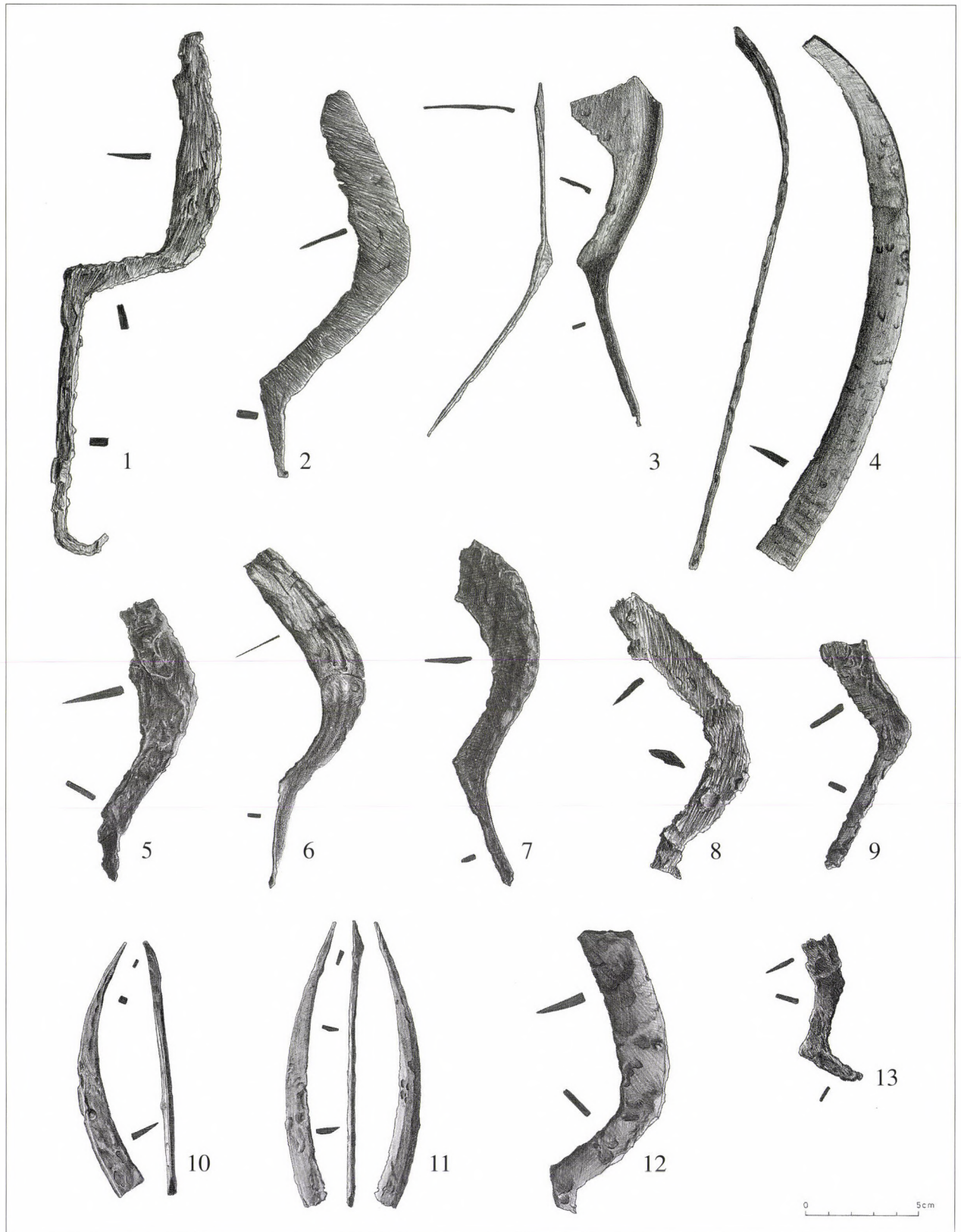
Lelőhely: a fémdepóból(?) került elő. Négy darab kisméretű jellegtelen Árpád-kori kerámiatöredékekkel.

Sarló (5. kép 15) (Ltsz.: 2005.1.7116.11.) Töredék, nyaklemeze kissé kiélezett, erősen korrodált. Penge hossza: 7,5 cm, szélessége: 1,8 cm, nyaklemez hossza: 4 cm, anyagvastagsága: 0,4–0,2 cm.

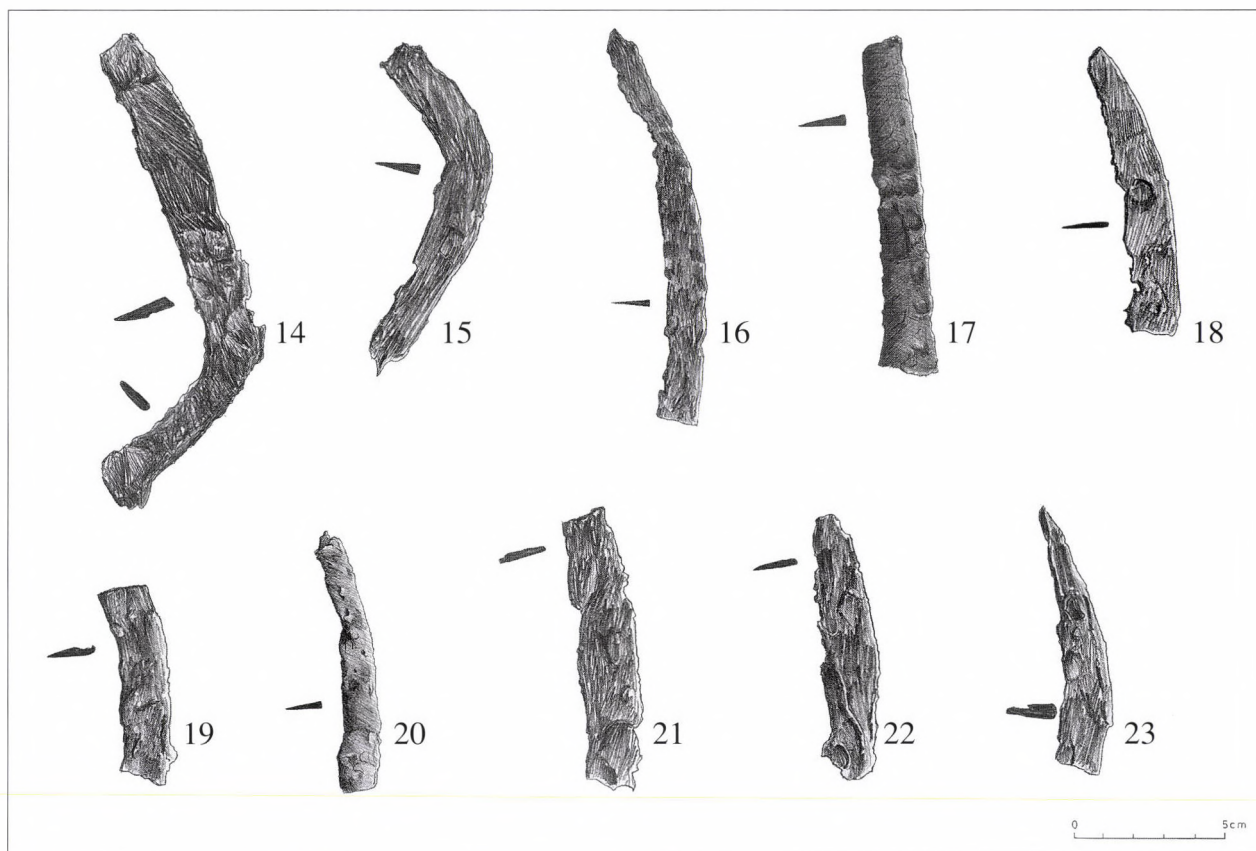
Lelőhely: a fémdepóból(?) került elő. Négy darab kisméretű jellegtelen Árpád-kori kerámiatöredékekkel.

Sarlópenge (5. kép 16) (Ltsz.: 2005.1.392.16) Erősen korrodált. Penge hossza: 13 cm, szélessége: 1,5 cm, anyagvastagsága: 0,3–0,1 cm

Lelőhely: az északi részen fekvő gödörből kihajló peremű fazék töredékei és több vaseszköz társaságában került elő.



4. kép Kána. 1–13: sarlók
 Abb. 4 Kána, arpadenzeitliches Dorf. 1–13: Sicheln



5. kép Kána. 14: sarló; 15–23: sarlópengék
Abb. 5 Kána, arpadenzeitliches Dorf. 14: Sichel; 15–23: Sichelklingen

Sarlópenge (5. kép 17) (Ltsz.: 2005.1.4042.1.) Töredékes, jó megtartású. Hossza: 11,3 cm, szélessége: 2 cm, anyagvastagsága: 0,3–0,1 cm.

Lelőhely: a feltárási terület északi részén nagyméretű munkagödörből került elő néhány Árpád-kori kerámia-töredékkel, egy ólomplombával, több vastárggyal (kés, patkó), és egy faragott csonttárggyal együtt.

Sarlópenge (5. kép 18) (Ltsz.: 2005.1.1100.104.) Töredékes, korrodált. Penge hossza: 9 cm, szélessége: 1,7 cm, anyagvastagsága: 0,2–0,1 cm.

Lelőhely: a terület nyugati részén fekvő földbe mélyített ház. Kis mennyiségű csigavonaldíszes és díszítetlen oldal-töredék, aljtöredék, szögfejszerűen kihajló peremtöredékek, valamint egy vaskés tartozik még a leletanyaghoz.

Sarlópenge (5. kép 19) (Ltsz.: 2005.1.7116.12.) Erősen korrodált. Hossza: 6,3 cm, szélessége: 1,7 cm, anyagvastagsága 0,4–0,5.

Lelőhely: a fémdepóból (?) került elő. Négy darab kis-méretű jellegtelen Árpád-kori kerámia-töredékkel

Sarlópenge (5. kép 20) (Ltsz.: 2005.1.7121.1) Erősen korrodált. Penge hossza: 9 cm, szélessége: 1,8 cm, anyagvastagsága: 0,3–0,1 cm.

Lelőhely: a templomtól délnyugatra található gödör. Üveg peremtöredéke, egy kőfaragvány és egy rövidkasza került elő.

Sarlópenge (5. kép 21) (Ltsz.: 2005.7116.7) Erősen korrodált. Hossza: 9,5 cm, szélessége: 2 cm, anyagvastagsága 0,4–0,1 cm.

Lelőhely: a fémdepóból (?) került elő. Négy darab kis-méretű jellegtelen Árpád-kori kerámia-töredékkel.

Sarlópenge (5. kép 22) (Ltsz.: 2005.1.7116.6.) Erősen korrodált, lekerekített hegyű. Hossza: 8,6 cm, szélessége: 1,7 cm, anyagvastagsága 0,5–0,1 cm.

Lelőhely: a fémdepóból (?) került elő. Négy darab kis-méretű jellegtelen Árpád-kori kerámia-töredékkel.

Sarlópenge (5. kép 23) (Ltsz.: 2005.1.7116.8.) Korrodált, keresztbe kalapált végű. Hossza: 9 cm, szélessége: 1,6 cm, anyagvastagsága 0,5–0,2.

Lelőhely: a fémdepóból (?) került elő. Négy darab kis-méretű jellegtelen Árpád-kori kerámia-töredékkel.

Nagy számú sarlót találtunk Kánán. A 24 darab egyike sem volt ép. Fele-fele arányban vannak nyak és penge, és csak penge töredékek. Valamennyi íves sarló,¹³ tehát a nyélhez visszatörve csatlakozik a penge. Korrodáltságuk miatt csak egy esetben tudtunk fogazásra utaló egyértelmű jelet megfigyelni, de valószínűleg több is fogazott lehetett, mivel az Árpád-korban a sarlók többsége már fogazott volt (MÜLLER

1982, 471). A fogazott sarlóval magasabb tarlót hagytak, mert a kalász közelében fűrészelték el a szárat, a sima élűvel a földhöz közel csapták le a szárat (MÜLLER 1982, 471–472).

A kánai sarlóvégek hegyesek, félkörívesen záródók, két esetben keresztbe kalapáltak (4. kép 10–11), egy esetben pedig a hegy kissé megvastagodik keresztben (5. kép 23). A keresztbe kalapálás megakadályozta, hogy a hegy a földbe szúródjon

A sarlók között két olyan darab volt csak, melynek nyaka derékszögben csatlakozott a nyéltüskéhez (4. kép 1, 13¹⁴), ez a típus a késő középkorban is használatban maradt (MÜLLER 1982, 482). Legközelebbi párhuzamuk az Árpád-korból a Nyáregyháza-Pusztapótharaszton előkerült Árpád-kori sarlók, amelyeket ásatója a 13. századra keltezett (PARÁDI 1976, 1. ábra 2–4).

Tompaszögben hátratorő nyakú kánai sarlók közül négy nyitottabb, míg három erősen előre törő pengéjű. Legjobb párhuzamaikat a pusztapótharaszti 1. ábra 1. sarlója, a Cegléd-madarászalmi (MÜLLER 1975, 64, 3. tábla), szabolcs-kisfaludi (FODOR 1975, 179), a Sopron-bánfalvi úton Árpád-kori veremből (GÖMÖRI 2002, 110), Abaújvárról (GÁDOR–NOVÁKI 1976, 42–43) és Törökbálint-Kukoricadűlőről (NYÉKHÉLYI 1992, 176) előkerült leletekben látjuk.

A 4. tábla 3. rajzán szereplő darab egy sarlószerű bozót vagy vesszővágó lehetett, Müller R. mutatott be hasonlókat¹⁵ összefoglaló munkájában (MÜLLER 1982., 506–507). Takács L. a kaszasarlókról írt tanulmányában a La Tène-kori ívsarlókból eredeztette ezt az eszközt (TAKÁCS 1967).

1/4. Kaszák, kaszakarikák¹⁶

Kasza (?) (6. kép 1) (Ltsz.: 2005.1.7121.1.) Ívelt, mindkét végén töredékes, erősen korrodált penge. Feltételezhetően kasza töredéke. Anyagvastagsága: 0,5–0,3 cm.

Lelőhely: a templomtól délnyugatra található gödör. Üveg peremtöredéke, egy kőfaragvány és egy sarlópenge került elő.

Kasza (6. kép 2) (Ltsz.: 2005.1.5002.6.) Nyaklemeze és pengéje tompaszögbe zár be, pengéjén kis ormó van, töredékes. Penge hossza: 9,5 cm, szélessége: 1,7 cm, anyagvastagsága: 0,4–0,2 cm.

Lelőhely: az ásatási terület keleti szélén található gödörből került elő csigavonaldiszes kerámiatöredékekkel együtt.

Kasza (6. kép 3) (Ltsz.: 2005.1.1049.37.) Nyaklemeze és pengéje tompaszögbe zár be, pengéje ormós, töredékes. Penge hossza: 10,5 cm, szélessége: 3,4 cm–2,3 cm, nyél hossza: 2,5 cm, anyagvastagsága: 0,3–0,1 cm.

Lelőhely: a falu nyugati részén található kelet-nyugat irányú földbe mélyített ház betöltéséből került elő cserépbogrács és különböző díszítésű (csigavonal-, hullámvonal díszes, körömbenyomkodásos) töredékekkel együtt.

Kaszakarika (6. kép 4) (Ltsz.: 2005.1.5015.2.) Deformálódott, belső részén U alakú pánt van rákovácsolva. Átmérő: 3,5×3 cm, szélessége: 1,6 cm, anyagvastagsága: 0,3 cm.

Kaszakarika (6. kép 5) (Ltsz.: 2005.1.9027.1.) Deformálódott, Átmérő: 4 cm, szélessége: 1,9 cm, anyagvastagsága: 0,2 cm.

Kaszakarika (6. kép 6) (Ltsz.: 2005.1.819.14.) Deformálódott, kisméretű szeggel együtt került elő, ez rögzíthette a nyélhez. Átmérő: 3,5×3 cm, szélessége: 1,1 cm, anyagvastagsága: 0,3 cm.

Kaszakarika (6. kép 7) (Ltsz.: 2005.1.234.22.) Deformálódott. Átmérő: 2,6 cm, szélessége: 1 cm, anyagvastagsága: 0,2 cm.

Kaszakarika (6. kép 8) (Ltsz.: 2005.1.235.125.) Korrodált, kisméretű. Átmérő: 3,5 cm, szélessége: 1,9 cm, anyagvastagsága: 0,3 cm.

Kaszakarika (6. kép 9) (Ltsz.: 2005.1.279.5.) Korrodált. Átmérő: 2,4×3 cm, szélessége: 1,6 cm, anyagvastagsága: 0,4 cm.

Kaszakarika (6. kép 10) (Ltsz.: 2005.1.3810.3.) Erősen korrodált. Átmérő: 3 cm, szélessége: 1 cm, anyagvastagsága: 0,5 cm.

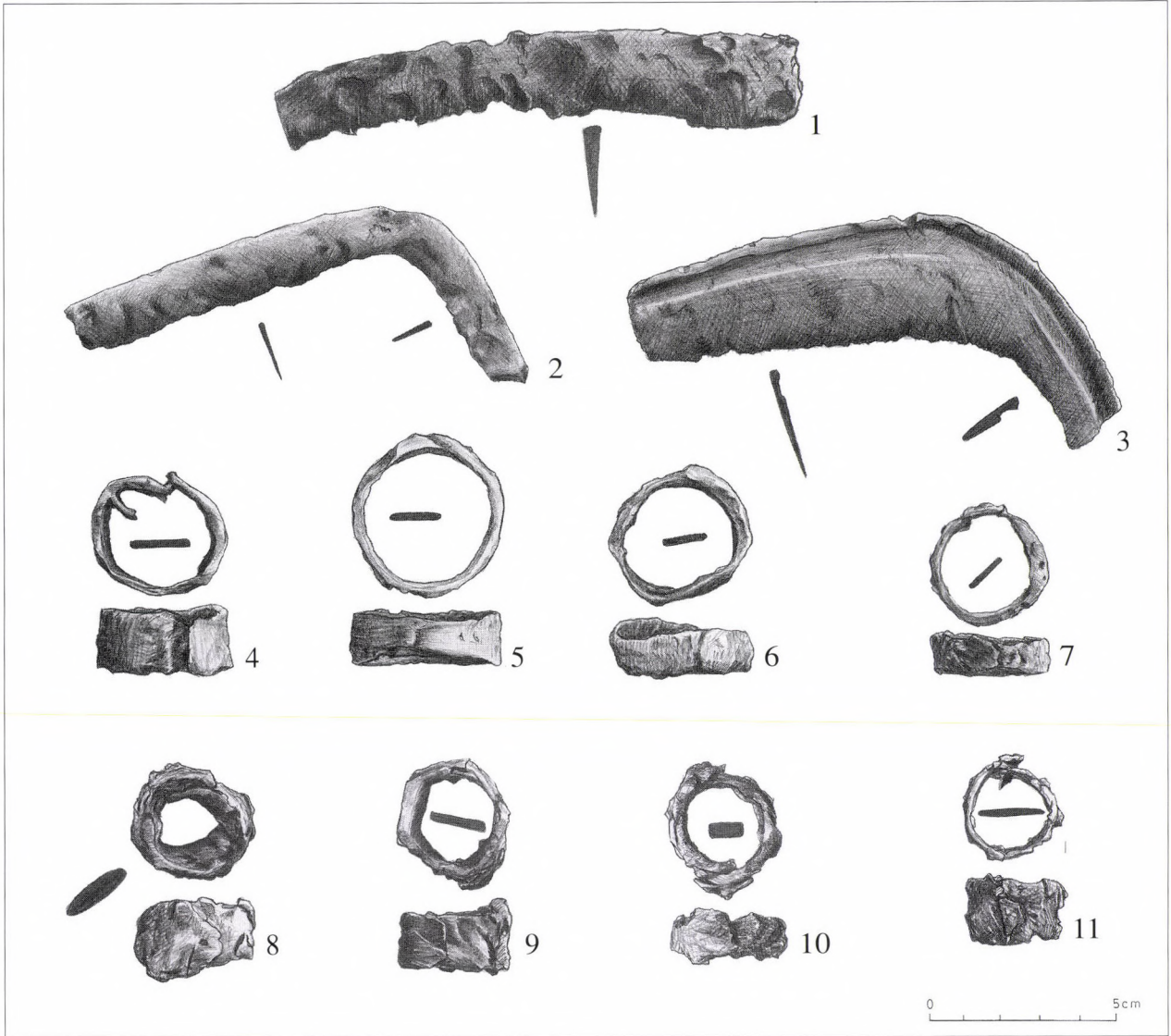
Kaszakarika (6. kép 11) (Ltsz.: 2005.1.7015.14.) Ragasztott, korrodált, belsejében fa lenyomatok vannak, egy kisméretű szeg van belerozdásodva. Átmérő: 2,7 cm, szélessége: 1,9 cm, anyagvastagsága: 0,3 cm.

A 6. kép 3. rajzán szereplő eszközt kaszának véljük. A nyaka tompaszögbe zár be a pengéjével, ami a rövidkaszákra jellemző, bár ormóval erősítették meg, ami erre a típusra nem jellemző. Az Árpád-kori rövidkaszákra a ferdén levágott vagy ívelt hegy jellemző, a hegy felé szélesedő pengével (MÜLLER 1982, 484, 489), a kánai darab viszont a hegy felé keskenyedett. A magyarországi leletanyagban eddig nem találtuk pontos párhuzamát.

A rövid kaszák az Árpád-korban a fűvágás eszközei voltak. „8-as” alakban vágta vele, a levegőben megfordítva a szerszámot. Egyetlen talajon is lehetett vele fűvet vágni, mivel pengéje rövidebb volt, mint a hosszú kaszának (MÜLLER 1982, 486). Kánáról egy hosszabb penge került elő (6. kép 1), melyet hosszúsága, íveltsége és szélessége miatt vélünk hosszú kasza pengének.¹⁷ Egy másik darabunk pengéje derékszögben csatlakozik a nyakához, mely szintén a kaszák jellemzője.

Kilenc darab kaszakarika is előkerült, mellyel a kaszát a nyélre erősítették, ez utóbbi lelet kapcsán gondolhatunk arra is, hogy a szőlőmetsző kések és sarlók nyelét fogták az eszközhöz vele.

Magyarországon a hosszúkaszák használata a 14. században kezdődött el, szláv közvetítéssel és a 14–15. században vált általánossá használatuk. Ekkora tehető az istállózó állattartás általánossá válása, amihez nagy mennyiségű takarmány szükséges, tehát rendszeres rétgazdálkodás. Állatvakaróink számával össze-



6. kép Kána. 1–3: kaszak; 4–11: kaszakarikák
 Abb. 6 Kána, arpadenzeitliches Dorf. 1–3: Sensen; 4–11: Sensenringe

vetve a kaszakarikák nagy számát feltételezhetjük, hogy állatok is tarthattak, bár ilyen objektumokat nem találtunk. Hosszú kaszára párhuzamos a Hejőkeresztúr-Vizekközén előkerült darabban látunk az Árpád-korból (WOLF 1997, 196, 23. kép).

1/5. Vágóeszközök¹⁸

Vágóeszköz (7. kép 1) (Ltsz.: 2005.1.1062.97.) Éle töredeztett, hegye görbült, élén rövid szakaszon fogazott. Penge hossza: 10,5 cm, szélessége: 3,5 cm, nyél hossza: 4,5 cm, anyagvastagsága: 0,3–0,2 cm.

Vágóeszköz (7. kép 2) (Ltsz.: 2005.1.145.72.) Korrodált felületű, nyéltüskéje ívelt. Penge hossza: 9,7 cm, szélessége:

2–2,5 cm, nyéltüske hossza: 5 cm, anyagvastagsága: 0,4–0,1 cm.

Vágóeszköz (7. kép 3) (Ltsz.: 2005.1.1367.47.) Töredeztett, görbült. Penge hossza: 11,5 cm, szélessége: 4 cm, nyél hossza: 1,6 cm, anyagvastagsága: 0,3–0,1 cm. Nyele letört, korrodált. Hossza: 11 cm, szélessége: 3,7 cm, anyagvastagsága: 0,3–0,1 cm.

Vágóeszköz (7. kép 5) (Ltsz.: 2005.1.1487.1.) Nyéltüskéje hiányos. Penge hossza: 11 cm, szélessége: 3,2 cm, nyél hossza: 1,7 cm, anyagvastagsága: 0,3–0,1 cm.

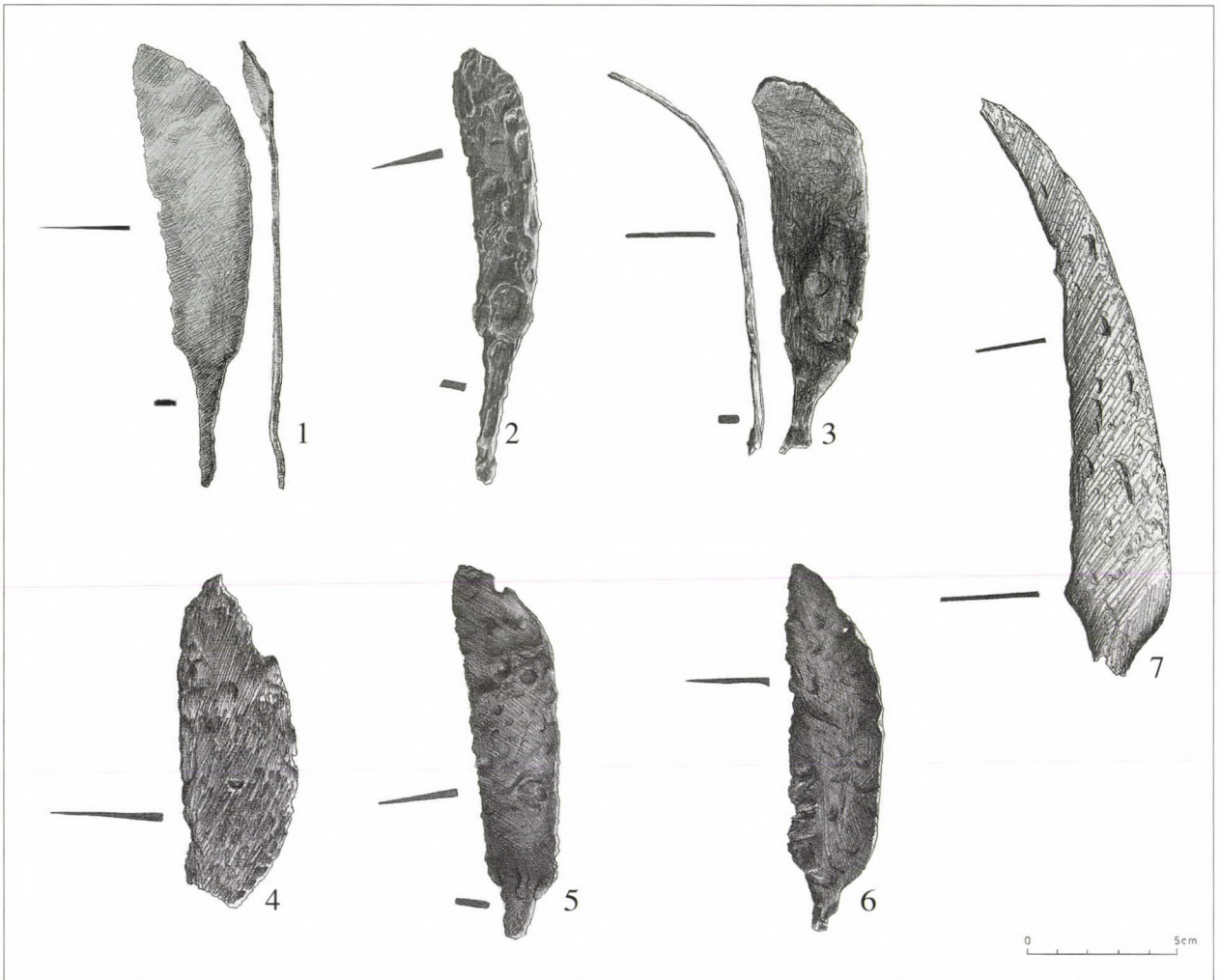
Vágóeszköz (7. kép 6) (Ltsz.: 2005.1.280.15.) Nyéltüskéje hiányos, éle töredeztett. Penge hossza: 11 cm, szélessége: 2,4 cm, anyagvastagsága: 0,1–0,3 cm.

Vesszővágó, rövidkasza (?) (7. kép 7) (Ltsz.: 2005.1.209.12.) Töredeztett, korrodált, hegye és nyéltüskéje letört, csonkjából valószínűsíthető, hogy a nyél a pengével

párhuzamos volt. Penge hossza: 19,6 cm, szélessége: 3,2 cm, anyagvastagsága: 0,2–0,1 cm.

Ebbe a csoportba azokat a nyéltüskés eszközöket soroltuk, amelyeknek pengéje szélesebb, vagy íveltebb, mint a késeké. A 7. kép 3. és 5. darabról feltételezzük, hogy borotvaként használták.

A 7. rajzon szereplő darab vesszővágó, ágvágó lehetett. Müller R. hasonló formájú eszközöket előrehajló pengéjű késnek határozott meg, melyet vessző és szőlőszedő eszközként már a vaskortól használtak (MÜLLER 1982, 507–508). Ezt a darabot leginkább vesszőszedésre használhatták, mivel hosszú, viszonylag keskeny pengéjű.



7. kép Kána. 1–7: vágóeszközök
Abb. 7 Kána, arpadenzeitliches Dorf. 1–7: Schneidwerkzeug

II. Állattartással kapcsolatos eszközök

III/1. Patkók¹⁹

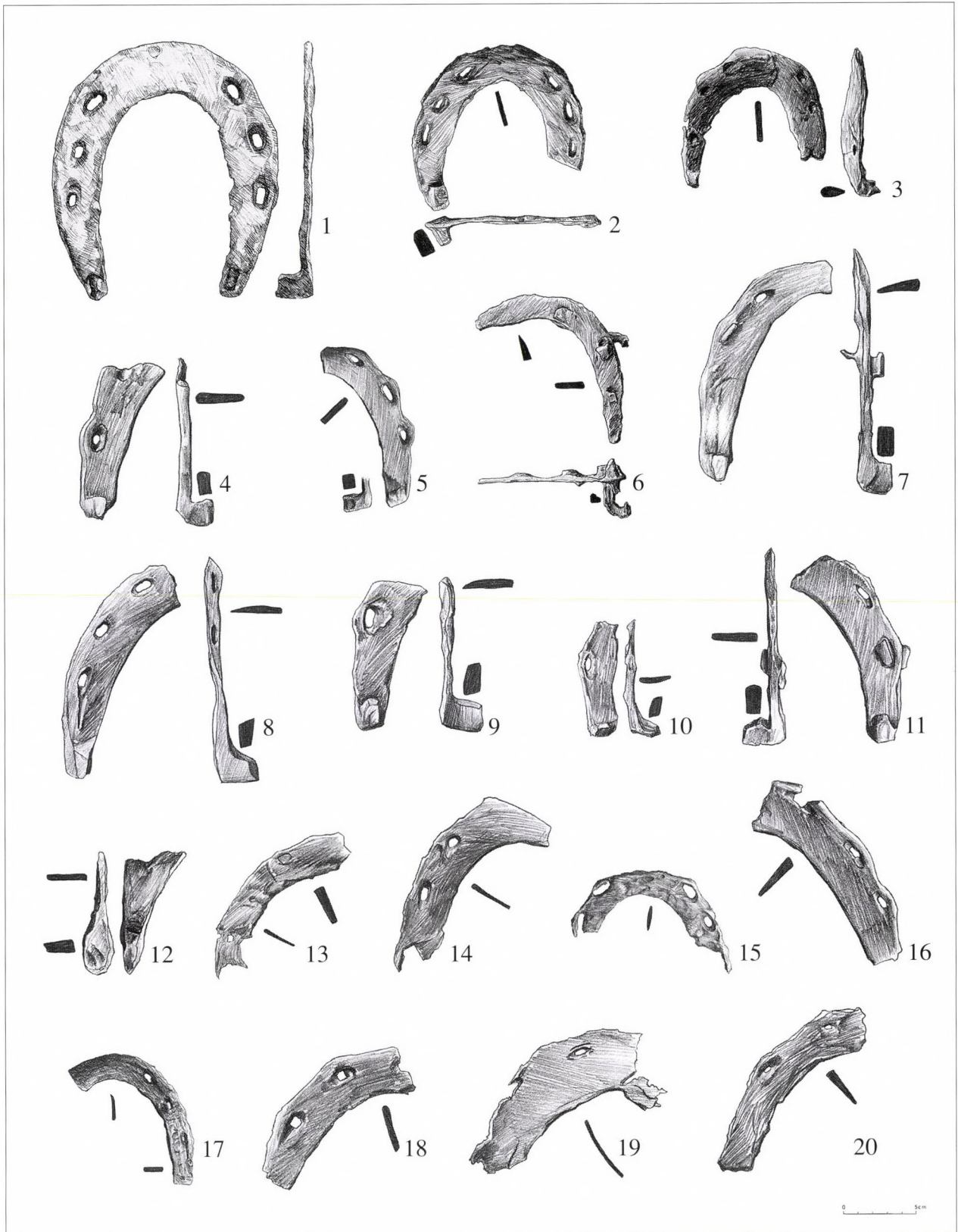
Patkó (8. kép 1) (Ltsz.: 2005.1.3184.4.) Ép, sarkai aszimmetrikusak, csonka gúla alakúak. Hossza: 12,6 cm, szélessége: 3–1 cm, anyagvastagsága: 0,4 cm.

Patkó (8. kép 2) (Ltsz.: 2005.1.2.8.) Jó megtartású, egyik sarka letört, külső széle enyhén hullámos, sarka téglalast

alakú. Hossza: 7 cm, szélessége: 1,6–2,3 cm, anyagvastagsága: 0,5 cm.

Patkó (8. kép 3) (Ltsz.: 2005.1.795.14.) Rossz állapotú, szeglyukai berozsdásodtak, egyik sarka letört, másik csonka gúla alakú. Hossza: szélessége: 3–1 cm, anyagvastagsága: 0,3 cm.

Patkótöredék (8. kép 4) (Ltsz.: 2005.1.9001.1.) Jó állapotú, sarka csonka gúla alakú, külső széle hullámos. Hossza: 6,8 cm, szélessége: 1,6–2,6 cm, anyagvastagsága: 0,6 cm.



8. kép Kána. 1–20: patkók
Abb. 8 Kána, arpadenzeitliches Dorf. 1–20: Hufeisen

Patkótöredék (8. kép 5) (Ltsz.: 2005.1.534.47.) Jó állapotú, külső széle hullámos. Hosszúsága: 11,5 cm, szélessége: 4,5 cm, anyagvastagsága: 0,4 cm, sarka csonka gúla alakú.

Patkótöredék (8. kép 6) (Ltsz.: 2005.1.538.12.) Nagyméretű, keskeny szárú, sarka a szár felhajlításából kialakított, hegyes végű. Három szöglyuka van, benne hosszú szárú szögekkel. Hossza: 7,5 cm, szélessége: 2–0,4 cm, anyagvastagsága: 0,5 cm.

Patkótöredék (8. kép 7) (Ltsz.: 2005.1.263.22.) Töredék, kissé hullámos külső széllel, sarka téglatest alakú. Hosszúsága: 11,5 cm, szélessége: 1,5–2,2 cm, anyagvastagsága: 0,5 cm.

Patkótöredék (8. kép 8) (Ltsz.: 2005.1.2.9.) Töredék, sarka csonka gúla alakú, alsó szöglyukánál szegárok nyoma van. Hosszúsága: 10 cm, szélessége: 1,2–2 cm, anyagvastagsága: 0,3 cm.

Patkótöredék (8. kép 9) (Ltsz.: 2005.1. 263.19.) Töredék, hullámos a külső széle, sarka csonka gúla alakú. Hossza: 6,6 cm, szélessége: 1,3–2,4 cm, anyagvastagsága: 0,3 cm.

Patkótöredék (8. kép 10) (Ltsz.: 2005.1.512.153.) Töredék, sarka csonka gúla alakú, külső széle hullámos lehetett. Hosszúsága: 5 cm, szélessége: 2–1 cm, anyagvastagsága: 0,4 cm.

Patkótöredék (8. kép 11) (Ltsz.: 2005.1.3391.5.) Töredék, sarka csonka gúla alakú, kissé hullámos külső szélű, hossza: 9 cm, szélessége: 2–1,5 cm, anyagvastagsága: 0,5 cm.

Patkótöredék (8. kép 12) (Ltsz.: 2005.1. 2005.1.3027.2.) Töredék, sarka keskeny, csonka kúp alakú. Hosszúsága: 5,8 cm, szélessége: 1–2 cm, anyagvastagsága: 0,5 cm.

Patkótöredék (8. kép 13) (Ltsz.: 2005.1.5110.8.) Töredék, szöglyuka kicsi. Hosszúsága: 7 cm, szélessége: 1,8 cm, anyagvastagsága: 0,5 cm.

Patkótöredék (8. kép 14) (Ltsz.: 2005.1. 2005.1.3423.4.) Töredék, eleje elkeskenyedik, anyagvastagsága: 0,3 cm. Magassága: 8,9 cm, szélessége: 2–1,3 cm.

Patkótöredék (8. kép 15) (Ltsz.: 2005.1. 2005.1.1070,68.) Töredék, külső széle hullámos. Hosszúsága: 6 cm, szélessége: 2,2 cm, anyagvastagsága: 0,4 cm.

Patkótöredék (8. kép 16) (Ltsz.: 2005.1.4042.4.) Töredék, külső széle hullámos. Hosszúsága: 9 cm, szélessége: 1,5–2,5 cm, anyagvastagsága: 0,3 cm.

Patkótöredék (8. kép 17) (Ltsz.: 2005.1.7225.5.) Töredék, keskeny szárú. Hosszúsága: 9,2 cm, szélessége: 2–1,4 cm, anyagvastagsága: 0,4 cm.

Patkótöredék (8. kép 18) (Ltsz.: 2005.1.133.65.) Töredék, külső széle kissé hullámos. Hosszúsága: 6,6 cm, szélessége: 1,5–2 cm, anyagvastagsága: 0,3 cm.

Patkótöredék (8. kép 19) (Ltsz.: 2005.1.3391.4.) Töredezett, hossza: 7,5 cm, szélessége: 3–1,5 cm, anyagvastagsága: 0,3 cm.

Patkótöredék (8. kép 20) (Ltsz.: 2005.1.3509.190.) Töredék, külső széle hullámos. Hosszúsága: 9 cm, szélessége: 1,7–2 cm, anyagvastagsága: 0,3 cm.

Egy ép és negyvenkét töredékes patkó került elő. Minden patkószáron 3–3 szöglyuk található. A patkók sarkai általában tömörök, csonka kúp alakúak, de előfordult a lemezes, elvékonyodó sarok is. A lovakat gyakran kellett patkolni, ezért kerül elő nagy számban ásatásainkon ez a tárgytypus. A patkó formája, nagy-

sága függ az állat fajtájától, a pata méret nagyságától, a ló korától, az évszaktól, a munkától, amit végez, és a ló mozgásától, lába tulajdonságaitól (MÜLLER 1982, 539) Gere L. az ozorai leletek kapcsán foglalkozott ezzel a tárgytypussal. Felhívta a figyelmet a patkók tipologizálásának, részletes leírásának fontosságára, az adott időszak tárgykészletének megállapítására (GERE 2003, 30). A kánai patkókkal részletesen később foglalkozunk, jelen cikkben csak kis részüket közöljük.²⁰

A patkók a késő Árpád-kortól váltak általánosan használttá (MÜLLER 1975, 74). A 13. század előtti patkók jellemzője a hullámos külső szél, amely a szöglyukak tágitóval való készítése miatt jött létre. A későbbi időkben nagyobb gondot fordítottak a pata és a patkó pontosabb illeszkedésére (MÜLLER 1982, 539–540). A kánai patkók javarészt hullámos szélűek. A szegárok kialakítása, amely a szögek könnyebb cserélését tette lehetővé a 14. század elejétől terjed el (Nekuda alapján MÜLLER 1982, 540). A kánai patkók között csak 3 esetben fordult elő ilyen darab.

II/2. Lószerszámok, lóvakarók, zablák²¹

Lószerszám(?) (9. kép 1) (Ltsz.: 2005.1.211.53.) Erősen korrodált, nyelének végén törésfelület van, közepében egy kis kerek lyuk. Átmérője: 3 cm, anyagvastagsága: 0,1 cm.

Lóvakaró (9. kép 2) (Ltsz.: 2005.1.7004.18.) Valószínűleg lóvakaró penge része, töredékes. Hossza: 6,5 cm, 2,5 cm a két széle között a táv, szélessége 3 cm, anyagvastagsága: 0,2 cm.

Lóvakaró (9. kép 3) (Ltsz.: 2005.1.1173.6.) Töredékes lóvakaró, nyele letört, alsó széle fogazott. Hossza: 7,5 cm, szélessége: 2 cm, lemez nagysága: 3,5×2,5 cm, anyagvastagsága: 0,5 cm.

Pillangós zabla töredéke (9. kép 4) (Ltsz.: 2005.1.387.1.) Közepétől a széle felé egy kis átmérőjű lyuk található, anyagvastagsága: 0,1 cm, nyele töredékes.

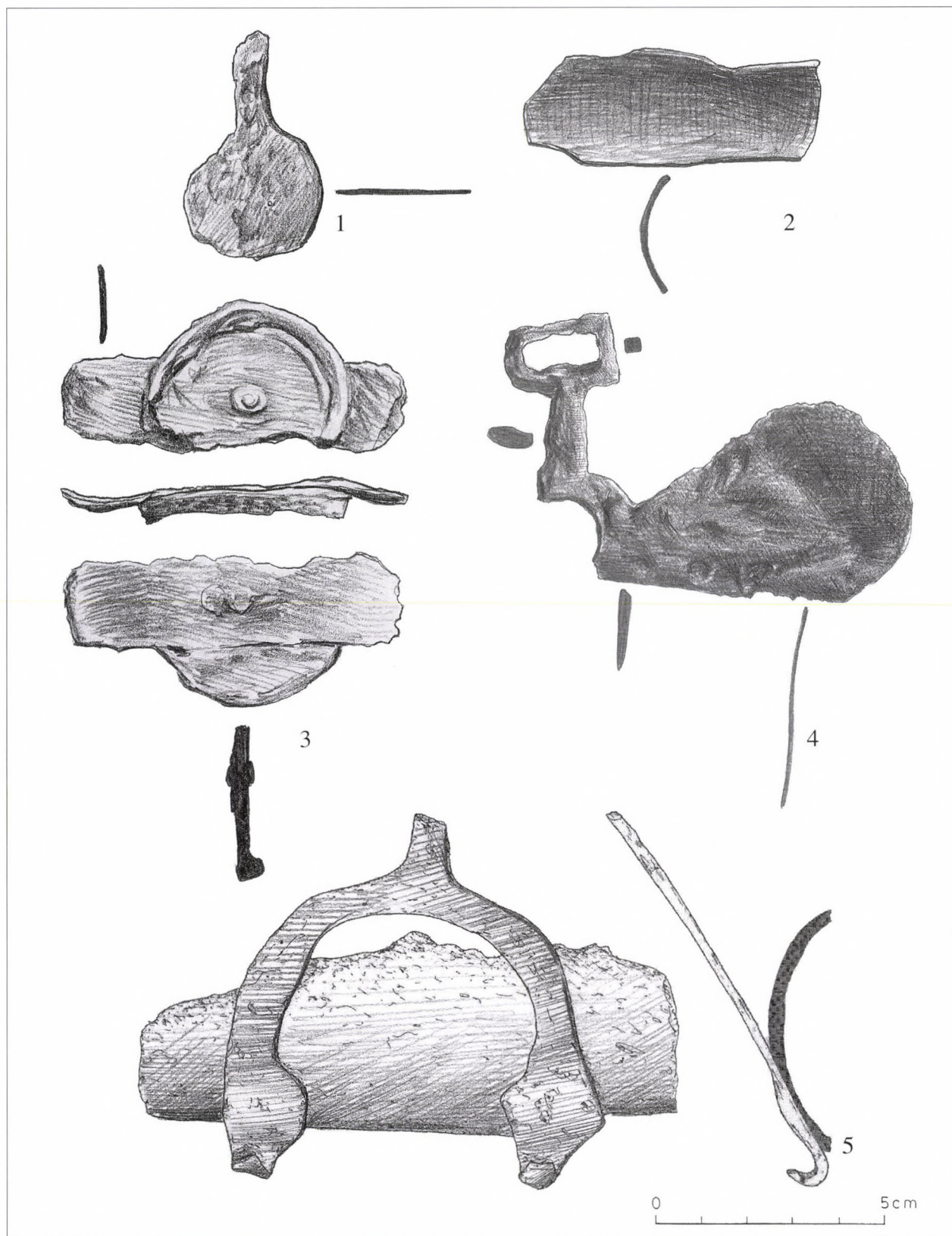
Lóvakaró (9. kép 5) (Ltsz.: 2005.1.3298.2.) Nyele letört, alsó széle fogazott volt. Lemez hosszúsága: 11,2 cm, szélessége: 3,8–2 cm, anyagvastagsága: 0,4 cm.

Karika (10. kép. 1) (Ltsz.: 2005.1.1330.122.) Töredékes szára 2 részből van összerakva, és közéjük tettek egy harmadik réteget is. Karika átmérője: 4,2 cm, tengely: 7 cm hosszú, 0,8 cm széles, anyagvastagsága: 0,7–0,2 cm.

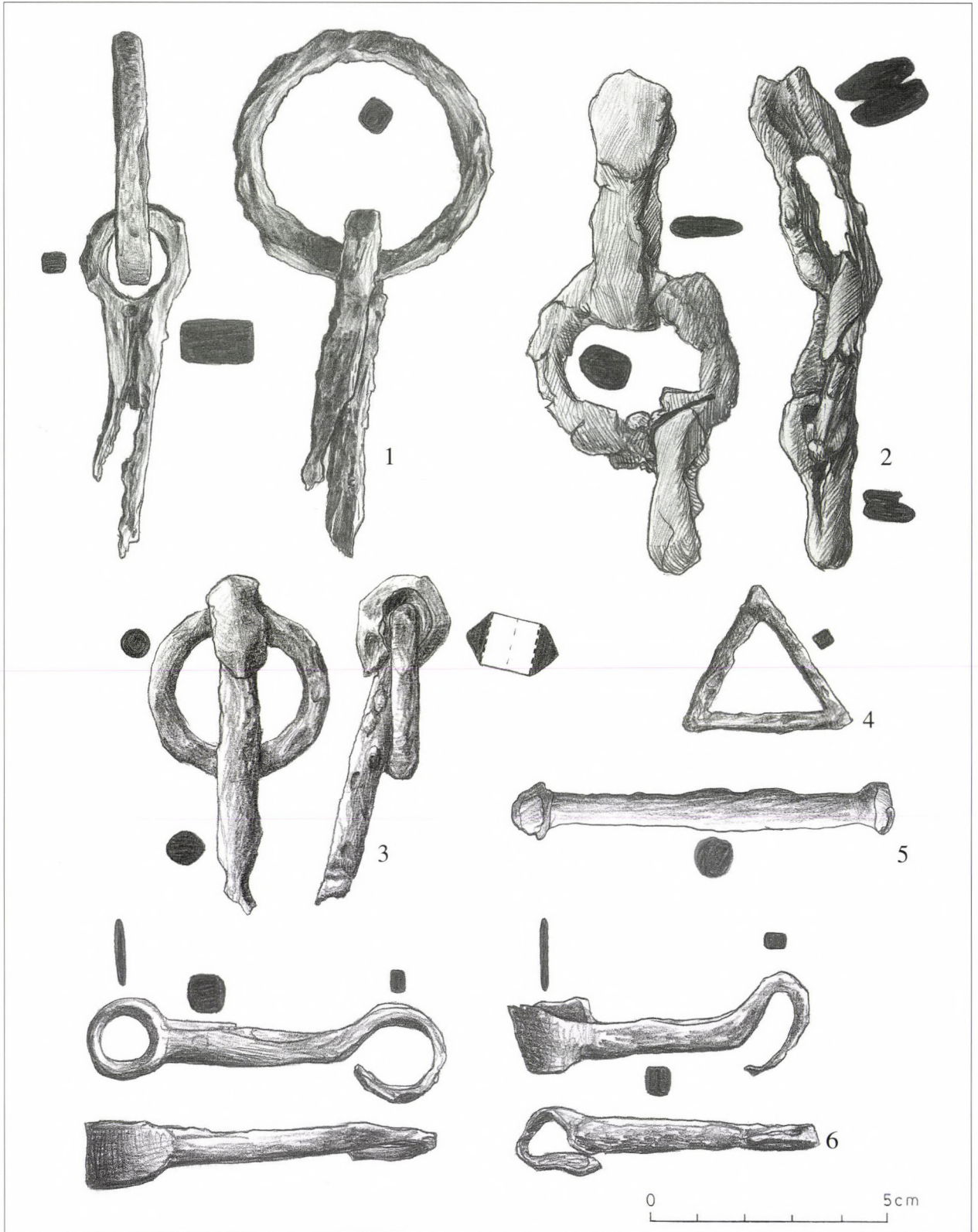
Lószerszám (?) (10. kép 2) (Ltsz.: 2005.1.495.9.) Töredékes szárú, korrodált. Egyik szára rövidebb, keskenyebb. Karika átmérője: 4,5 cm, anyagvastagsága: 1 cm, szárok hossza: 5,5 és 4,2 cm, szélességük: 1–2 cm, anyagvastagságuk: 0,3 és 0,7 cm.

Karika, vascsat (?) (10. kép 3) (Ltsz.: 2005.1.823.7.) A vastag pecek túlnyúlik a csatkarikán, vége elkalapált. Hossza: 8 cm, átmérője: 1 cm, anyagvastagsága: 0,9–0,6 cm.

Lószerszám (?) (10. kép 4) (Ltsz.: 2005.1.7255.4.) Korrodált. Oldalai 2,1×2,1 cm hosszúak, anyagvastagsága: 0,3 cm.



9. kép Kána. 1: lószerszám(?); 2-3,5: lóvakarók; 4: pillangós zabla töredéke
Abb. 9 Kána, arpadenzeitliches Dorf. 1: Pferdegeschirr (?); 2-3, 5: Pferdetricegel; 4: Schmetterlingstrensenfragment



10. kép Kána. 1: karika; 2, 4: lószerszám(?); 3: karika, vascsat; 5: zablapálca; 6: csikózabla
 Abb. 10 Kána, arpadenzeitliches Dorf. 1: Ring; 2, 4: Pferdegeschirr (?); 3: Ring, Eisenschnalle; 5: Trensenstab;
 6: Fohlentrense

Zablapálca (10. kép 5) (Ltsz.: 2005.1.1014.4.) Mindkét végén a korong alakú lezárás vájattal tagolt. Hossza 8 cm, anyagvastagsága: 0,7 cm.

Csikózabla (10. kép 6) (Ltsz.: 2005.1.1622.9.) Teljesen ép, csak a karikák hiányoznak. Hossza: 7,5 cm, karika átmérője: 1,4 cm, pálca 3,6 cm hosszú, anyagvastagsága: 0,7–0,2 cm.

Az Árpád-kori lószerszámokról kevesebbet tudunk mint a honfoglalás koriakról. A 10–11. században, sírokból előkerült lószerszámok funkcióját – elhelyezkedésük alapján – akkor is könnyebb meghatározni, ha hiányosak vagy rossz állagúak. A kánai tárgyak (9. kép 1, 4.) erősen töredékesek, csak feltételezzük, hogy lószerszámokhoz tartoztak. A lószerszámban a hevedercsatok, szíjelosztók készülhettek vasból. Formájuk, funkciójuk évszázadokon keresztül hasonló volt.

A zablák közül az Árpád-korra jellemző típus, a csikózabla különböző töredékei is megtalálhatóak a leletanyagban. A kétkarikás, csuklós szájvasú az egyszerű típusú; a korszak leletanyagában gyakori darabnak számít. A kánai darabok a későbbi formákhoz sorolhatók (CABELLO 1979, 264), amelyeknél a karika a szár végében kialakított lyukban mozgott. A zablához tartozó két karika nem került elő, de a kánai leletek később bemutatott karikáinak egy részét zabla részeként határozhatjuk meg. A töredékek között (9. kép 4.) a csikózabla egy későbbi, díszesebb változata is képviselteti magát. Kalmár a pillangós zablákat a 13–14. századra teszi (KALMÁR 1971, 356), régészeti leletanyagban számuk jelentősen kisebb, mint a korábban bemutatott típus. Feltehetően szájvas lehetett a 10. kép 5. számú tárgy, bár ekkora részletből nem lehet biztonsággal következtetni az eredeti funkcióra. A háromszög alakú vastárgyról (10. kép 4.) feltételezhetjük, hogy szíjelosztó volt.

Az ásatás során előkerült 3 darab lóvakaró²² töredékes. Fogak egyiken sem látszanak, ezek vagy lekoptak, vagy letörtek. Két esetben a nyél U alakú vassal kapcsolódik a domború vaslemezhez. A harmadik darab esetében csak feltételezzük, hogy hasonló volt a funkciója, de itt csak az ívesen meghajlított vaslemez maradt meg. Az Árpád-kori vasanyagban nem túl gyakori tárgytípusról van szó. Az istállózó állattartás megjelenésével tűnt fel a lóvakaró is (MÜLLER 1982, 570). Müller R. szerint Magyarországon a lóvakarók ún. oroszországi II.-es típusa terjedt el, valószínűleg nyugatról (MÜLLER 1982, 534). Legkorábbiak a Felsőtárkányból előkerült darabot határozta meg. Ennek kapcsán jegyzi meg, hogy a 12–13 századból Novgorodból is ismerünk hasonló darabokat (MÜLLER 1982, 75). Mesterházy K. Veresegyházon talált egy kétsoros fogazású típust, melyet hasonlóan a 12–13. századra keltezett (MESTERHÁZY 1983, 155).

Bizonytalan a Muhin előkerült lóvakarók keltezése is (MICHNAI 1982, 133). A késő középkorból már több, épebb állapotban előkerült lóvakaró ismert, amelyek formája hasonlít a kánaiakhoz. (SZABÓ 1954, XXXIV t.; GERE 2003, 42)

III. Eszközök

III/1. Rugós ollók

Olló (11. kép 1) (Ltsz.: 2005.1.280.16.) Nagyméretű, jó megtartású. Pengehossz: 12,3 cm, szélesség: 2 cm, szár hossza: 8,7 cm, rugó átmérője: 2,5 cm, anyagvastagsága: 0,7–0,2 cm.

Lelethely: a falu északi részén, a 280 sz. méhkas alakú tároló gödör felső részéből került elő csigavonal díszítésű Árpád-kori edénytöredékekkel együtt. A kerámiák közül kiemelendő a kiegészíthető fehér anyagú fazék, kihajló peremmel és csigavonal díszítéssel. Az olló mellett több vastárgy volt még (kés, láncszem), valamint S-végű hajkarika.

Olló (11. kép 2) (Ltsz.: 2005.1.211.51.) Közepes méretű, közepes megtartású. Pengehossza: 9 cm, szélessége: 1,7 cm, szárhossza: 7,5 cm, anyagvastagsága: 0,1–0,35 cm.

Lelethely: a templomtól északra, 42 méter távolságban található lekerekített sarkú, egyenes oldalú, patiosos betöltésű téglalap alakú gödör. Előkerült belőle két bepe cséltelt import kerámia, az egyik egy kihajló perem, a másik egy kisebb peremű, gömbösebb edény töredéke. Egyéb vasleletek: vasalásdarabok és patkó töredéke.

Olló (11. kép 3) (Ltsz.: 2005.1.1.86.3.) Nagy méretű, jó állapotú, koporsókapocsnak átalakítva. Penge hossza: 15,5 cm, szélessége: 2,2 cm, szár hossza: 12,8 cm, anyagvastagsága: 0,2–0,6 cm.

Lelethely: a templomtól délre található 181. számú falazott sírból került elő famaradványokkal együtt.

A kánai falu területén 3 darab rugós olló fél szárát találtuk. Két ollót hulladékként dobtak ki, a harmadikat pedig eredeti funkcióját veszítve koporsókapocsként használták fel. A rugósszáru ollók formája hosszú időn keresztül változatlan maradt. Ezt a tárgytípust birkanyíró ollónak is nevezik, de mint több kutató is felhívta rá a figyelmet, ez az eszköz szövet és haj nyírására is alkalmas volt. Erre utalnak a Sarvalyról előkerült ollók, ott ugyanis birkatartásra utaló jel kevés volt (HOLL–PARÁDI 1982, 59.). Gere L. az ozorai ollók kapcsán azt a megfigyelést tette, hogy a juhnyírásra használt ollók háta ívelt, vagy ferde kialakítású, azért, hogy a nyírásnál az olló hegye minél távolabb essen az állattól, de úgy, hogy a lehető legrövidebbre vágja a gyapját. A szabóollók háta pedig egyenes (GERE 2003, 55). A kánai darabok közül a 11. kép 3. rajzán szereplő darab egyenes hátú, a 2. rajzon szereplőnek a szára kissé görbült, míg az 1. rajzon lévő a hegyénél enyhén ívelt.



11. kép Kána. 1–3: rugós ollók
 Abb. 11 Kána, arpadenzeitliches Dorf. 1–3: Scheren mit Feder

Rugós ollót Árpád-kori faluból Hajdúböszörmény-Téglagyár lelőhelyről (SZABÓ 2002–2003, X. t.2), Szabolcs-Kisfaludról (FODOR 1975, 7. t. 2) ismerünk, valamint a borsodi földváról (WOLF 1996, 419, 3. kép) és középkori környezetből Márianosztra-Toronyaljáról (MIKLÓS 1997, 150).

III/2. Tengelyes ollók

Tengelyes olló (12. kép 1) (Ltsz.: 2005.1.585.22.) Csaknem ép, felszíne domború, fülein forrasztás nyoma látszik a szárhoz kapcsolódásuknál. Penge hossza: 6,6 cm, szélessége: 1,7 cm, szára hossza: 8 cm, fül átmérője: 3 cm, anyagvastagsága: 0,1–0,4 cm.

Lelőhely: a falu középső, északi részén a templomtól 66 méter távolságban található észak-déli tájolású házba (585. sz. objektum) ásott gödörből. A gödörben közepes mennyiségű Árpád-kori kerámia volt, melynek nagy részét több fehér anyagú palack töredéke teszi ki.

Tengelyes olló (12. kép 2) (Ltsz.: 2005.1.7007.11.) Felső része kissé domború, bár ez lehet a korrózió eredménye is. Karikája másodlagosan elfordult. Pengehossza: 6,6 cm, szélessége: 1,7 cm, szárhossza: 8 cm, fül átmérője: 2,8×3,5 cm, anyagvastagsága: 0,1–0,7 cm.

Lelőhely: a falu középső részén, a templomhoz közel (43 méterre) fekvő gödör. Csigavonaldiszes oldaltöredékek, cserépbogrács peremtöredéke és vékony falú, szintelen, fehér anyagú, kék festésű íves üvegphár oldaltöredéke került elő az ollón kívül.

Tengelyes olló (12. kép 3) (Ltsz.: 2005.1.592.159.) Felülete domború. Felső pengéje rövidebb, de kihegyezett. Penge hossza: 9,9 cm, szélessége: 1,3 cm, szára hossza: 6,2 cm, fül átmérője: 2,6 cm, anyagvastagsága: 0,1–0,4 cm.

Lelőhely: a falu északkeleti részén az 592. sz. nagyméretű tároló helyiség.

Két ép és egy töredékes tengelyes olló került elő. Ez a típus az Árpád-kori leletanyagban nem gyakori. A késő középkorban gyakoribbak, de a forma szinte azonos. Legközelebbi, azonos korú párhuzamok: Hejőkeresztúr-Vizekköze 30. sz. ház olló töredéke (WOLF 1997, 140), a Kaposvár határában feltárt Árpád-kori templomhoz és temetőhöz tartozó nagyméretű gödörből előkerült átégett példány (BÁRDOS 1987, 40) és a Szabolcs-Kisfaludon (FODOR 1975, 181) előkerült darabok. A kánai apátság területén talált, a 14. századra keltezett olló (H. GYÜRKY 1996, 65) formája más, pengéje szélesebb.

A Muhin talált ollók kora (MICHNAI 1982, 128) kérdéses. A tengelyes ollók a késő középkorban gyakoribbá válnak, pl. Sarvalyról (HOLL–PARÁDI 1982, 62), Ozoráról (GERE 2003, 52–55) ismerünk több darabot.

A tengelyes olló a korabeli vastárgyak közül viszonylag bonyolult szerkezetével tűnik ki. Hogy jól és pontosan lehessen vágni, az olló két élének megfelelően kellett mozogni és illeszkedni. Az egyszer-

rűbb szerkezetű rugós ollót több területen használhatták.

Gere L. a késő középkori ozorai ollók kapcsán öt felhasználási területet,²⁴ és az ahhoz kialakított formai különbségeket állapított meg. Leírása szerint a hosszabb élű, hegyes végű ollókat a szabók használhatták. Mivel a Kánán előkerült ollók is ebbe a csoportba tartoznak, feltehető, hogy azokat is ruhakészítésnél használták.

A házból és a tároló helyiségből előkerült ép ollókat valószínűleg szándékosan rejtették el.

III/3. Fúró, kalapács

Kalapács (13. kép 1) (Ltsz.: 2005.1.560.31) Kisméretű, elentett élű, csákányága tompa, a másik vége lépcsőzetes, téglalap átmetszetű kapapengében végződik. Hossza: 8,7 cm, szélessége: 2–0,7 cm, anyagvastagsága: 0,7 cm.

Lelőhely: a templomtól északra található ház betöltéséből. Közepes mennyiségű csigavonaldiszes és díszítetlen töredék, kihajlító, profilált peremtöredék, egy kancsó peremtöredéke, kevés fehér kerámia tartozik a leletanyaghoz. Több vastárgy, kés, szőlőmetsző kés és egy csákány származik az objektumból.

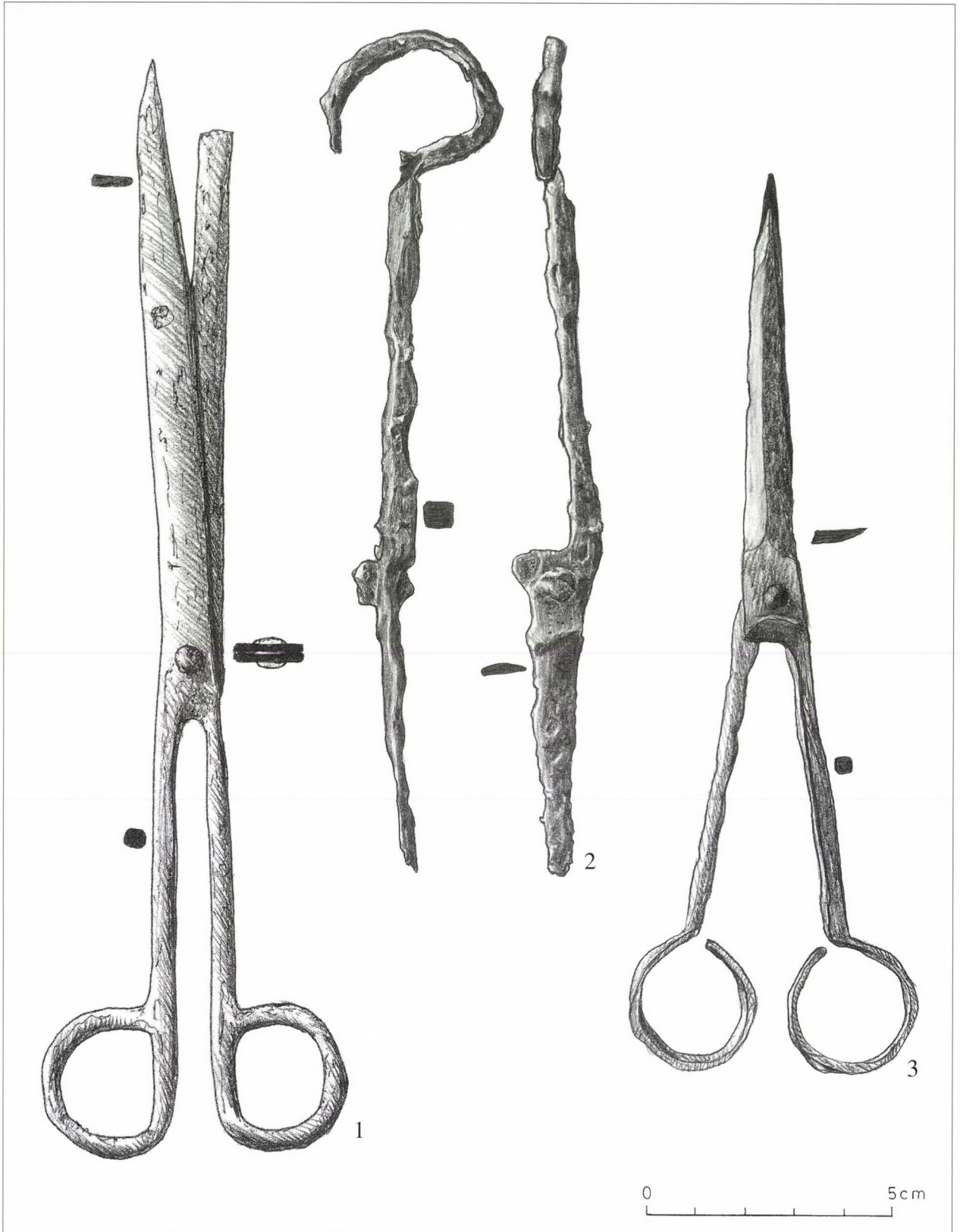
Fúró (13. kép 2) (Ltsz.: 2005.1.658.2.) Két szárból négy-szeresen megsavart, egyik oldalán a hegy felől harmadajg perem fut, töredékes. Hossza: 12,5 cm, anyagvastagsága: 0,5 cm.

Lelőhely: a falu északi részén, a templomtól 57 méterre fekvő nagyméretű szabadon álló kemence munkagödörből került elő. Innen került elő a jégsarkantyú (jégpatkó) is.

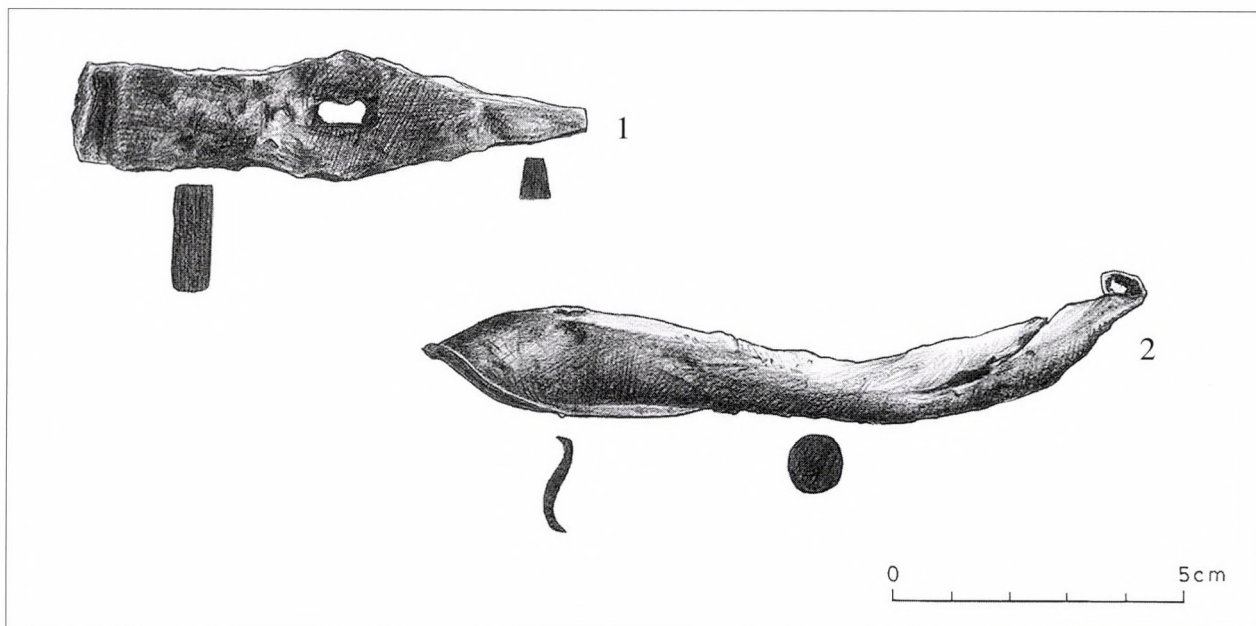
A fúró is olyan tárgytypus, amely korábban is ismert, formája az évszázadok során nem változott. Nagyon sok esetben töredékesen kerül elő, és így a vége, a meghajlított fogó része, ami esetleg a datálásban támpontot adhatna, hiányzik. A nagyobb, hasonló korú vasleletekben gyakrabban fordul elő, így Cegléd-Madarászhalom (MÜLLER 1975, 65), Hajdúböszörmény határában (SZABÓ 2002–2003, 84), Tiszalök-Rázompusztán (MÉRI 2000, 107), a nagycseri vaseszköz leletben (SZOLNOKI 2006, 219) és Muhin (MICHNAI 1982, 128) is. A kánai apátság területéről (H. GYÜRKY 1996, 54) a 12. század második feléből egy teljesen azonos, csak épebb darab került elő.

A késő középkorban a fúró gyakoribb, az ipolydamásdi várból került elő egy majdnem ép darab (MIKLÓS 1997, 12. tábla), több példát hoz Szabó Kálmán az Alföldről (SZABÓ 1938, 124, 126), de Sarvalyról (HOLL–PARÁDI 1982, 60) és Ozoráról (GERE 2003, 50) is számos példányt közöltek.

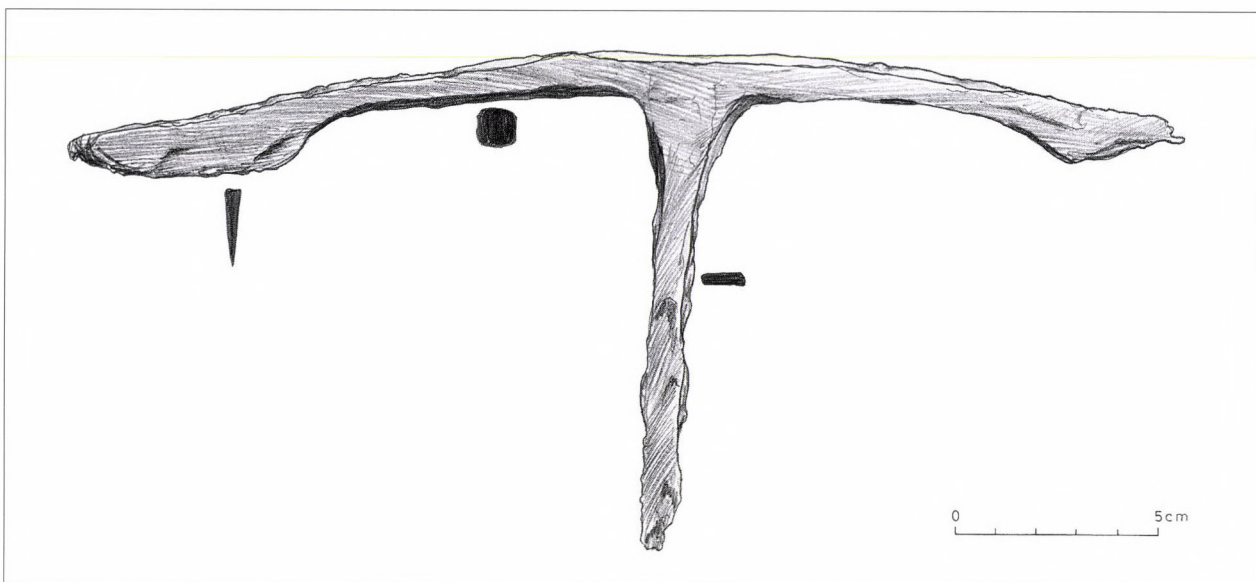
A kalapács az Árpád-kori leletanyagban ritka. A 15–16. századtól számuk a régészeti leletekben megnő, de párhuzamok keresésekor a megmaradt tárgyak kis száma miatt gyakran kell a kutatóknak a képi ábrázoláshoz nyúlniuk (GERE 2003, 44). Valószí-



12. kép Kána. 1–3: tengelyes ollók
 Abb. 12 Kána, arpadenzeitliches Dorf. 1–3: Scheren mit Achse



13. kép Kána. 1: kalapács; 2: fűrő
Abb. 13 Kána, arpadenzeitliches Dorf. 1: Hammer; 2: Bohrer



14. kép Kána. 1: zsindelyező
Abb. 14 Kána, arpadenzeitliches Dorf. 1: Schindelschneider

nűsíthetjük, hogy Szabó Gy. által leírt késő középkori állapotok, miszerint többféle kalapácsot használtak a kovácsok és egy eszközzel több munkát, munkafolyamatot is elvégezhettek, az Árpád-korra is jellemzőek (SZABÓ 1954, 132; GERE 2003, 44). Mivel a kánai kalapács mérete kicsi, feltehetően ötvösmunkák elkészítésénél használhatták. Lehetett patkolókalapács is, hiszen az méreteiben közelebb áll a kánai példány-

hoz, de ennek a formája a késő középkorban más volt (GERE 2003, 44; CABELLO-FELD 1980, 220). Formázó és verőkalapácsok kerültek elő Segesdről a 17. századi kovácsműhelyből (MAGYAR 1999, 234), közülük a legkisebb mérete egyezik a kánaival, de formája különböző. Formára talán a kőszegi várból előkerült darab egyezik (HOLL 1992, 122), de ez is későbbre datálható.

III/4. Zsindelyező

Zsindelyező (14. kép) (Ltsz.: 2005.1.7116.3.) Szárán famadaradványok vannak, szára: 15,5 cm, karjainak teljes hossza: 39 cm, anyagvastagsága: 1,3 cm.

Lelőhely: a fémdepóból (?) került elő. Négy darab kisméretű jellegtelen Árpád-kori kerámiatöredékekkel.

Régészeti párhuzama eddig még nem ismert.²⁵ A néprajzi anyagban található meg a tárgy típus. A rövid nyelű, csákány formájú eszközzel árkot hornyolnak a zsindelynek szánt fába, ebbe a mélyedésbe eresztik bele a mellette levő zsindely keskenyebb oldalát. (MAGYAR NÉPRAJZI LEXIKON V. 1982, 634)

Mivel erről a tárgy típusról nagyon keveset tudunk, és a falu épületeinek a tetőszerkezetéről nincs adatunk,²⁶ ezért csak feltételezhetjük, hogy a falu plébánia templomához, vagy a nagyobb tároló helyiség tetőzetéhez, vagy a közeli kolostornál történő építkezéshez használhatták, mert a feltárás során más építményeknél nem került elő nagymennyiségben olyan lelet, főként vasszeg, amely a zsindely meglétére utalt volna. Az eszköz komoly értéket képviselt, hiszen a fémdepóból került elő.

III/5. Balták, csákányok

Balta (15. kép 1) (Ltsz.: 2005.1.7116.2.) Jó állapotú, kissé nyújtott köpűjű. Teljes hossza: 16 cm, éle hossza: 7,2 cm, köpűjének mérete: 5×3×0,6 cm hosszú, anyagvastagsága: 0,3 cm.

Lelőhely: a fémdepóból került elő. 4 darab kisméretű jellegtelen Árpád-kori kerámiatöredékekkel.

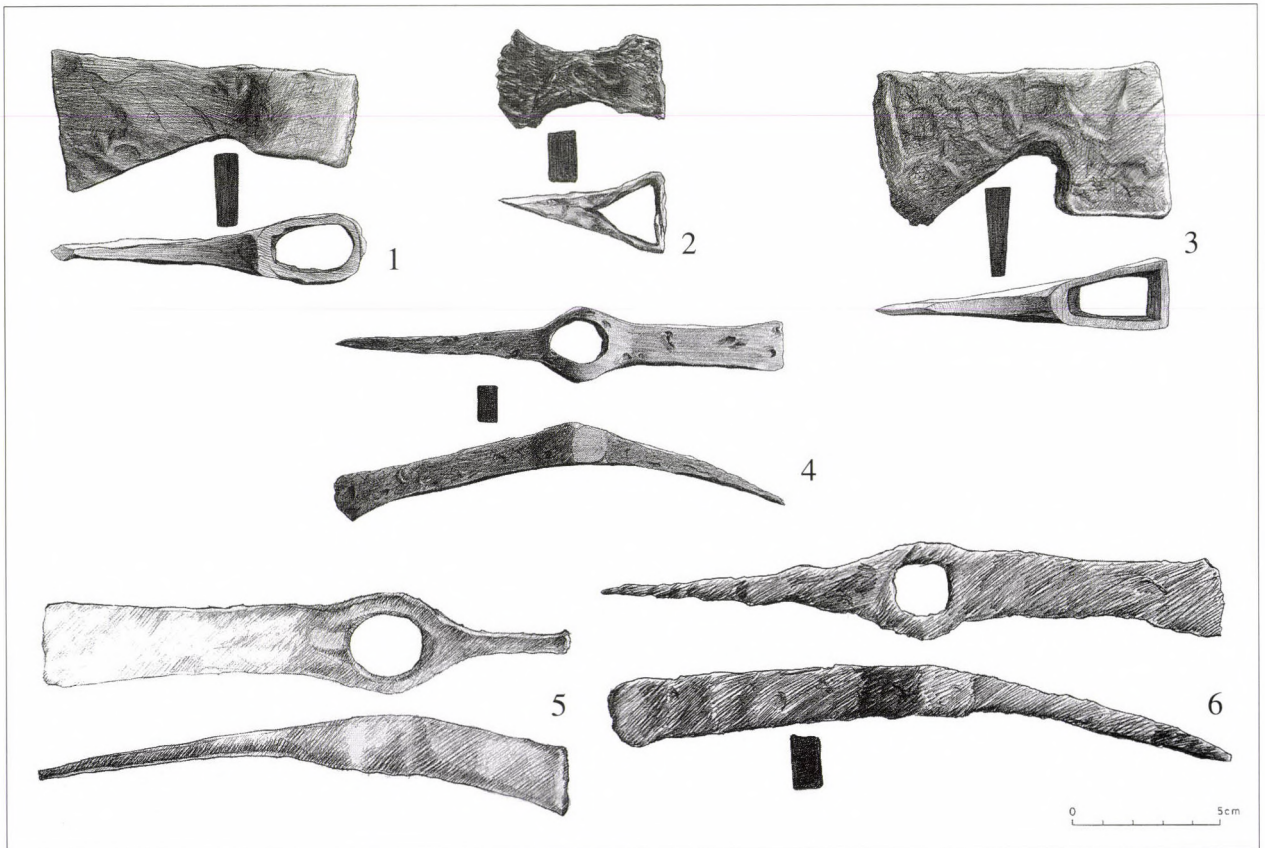
Balta (15. kép 2) (Ltsz.: 2005.1.7256.9.) Kettéhajtott vasból készült, köpűjének hátán látszik az illesztés. Teljes hossza: 6 cm, él hossza: 4,5 cm, anyagvastagsága: 1,7–0,2 cm.

Lelőhely: a templomtól 90 méterre délre található gödörből, Árpád-kori fazéktöredékekkel és vassarlóval.

Balta (15. kép 3) (Ltsz.: 2005.1.42.14.) Jó állapotú, nyújtott köpűjének mérete: 6,5×3×3 cm. Penge hossza: 8 cm, szélessége 3,2–7,2 cm, anyagvastagsága: 0,2 cm, teljes hossza: 14,5 cm.

Lelőhely: a templomtól keletre található nagyméretű munkagödörnek egyik oldal gödöréből. Az objektumból nagy mennyiségű csigavonaldiszes, kihajló, tagolt peremű fazéktöredék és néhány fehér kerámia került elő.

Csákány (15. kép 4) (Ltsz.: 2005.1. 7103.1.) Ellentett élű, kétbaltás karú, jó állapotú. Hossza: 23 cm, szélessége: 1,8–2,1 cm, köpű átmérője: 3 cm, anyagvastagsága: 2,1–1,4 cm. Lelőhely: a templomtól délre található gödörből, az objektum leletanyagába tartozik még egy sarkantyú is.



15. kép Kána. 1–3: balták; 4–6: csákányok
Abb. 15 Kána, arpadenzeitliches Dorf. 1–3: Beile; 4–6: Spitzhacken

Csákány (15. kép 5) (Ltsz.: 2005.1.1.135.1.) Ellentett élű, két baltás karú. Köpűjének belsejében vajat fut, a nyélre merőleges karja rövidebb, keskenyebb, vékonyabb. Hossza: 17,7 cm, szélessége: 2,5–2,7 cm, köpű átmérője: 2,7×2,5 cm, anyagvastagsága: 0,7–0,3 cm.

Lelőhely: a falu déli, patakhoz közeli részén egy méhkas alakú tárológödörben egy 11–12 év körüli rendellenes pozícióban fekvő gyerekcsontváz mellett találtuk.

Csákány (15. kép 6) (Ltsz.: 2005.1. 7116.4.) Ellentett élű, két kapapengéjű, az egyik keskenyebb, ívelt testű, felső része domború. Alsó felén fanyomok vannak. Hossza: 21 cm, szélessége: 1,2–2,3 cm, anyagvastagsága: 1,4–0,8 cm.

Lelőhely: a fémdépőből (?) került elő. 4 darab kisméretű jellegtelten Árpád-kori kerámiatöredékekkel.

Három különböző méretű és formájú csákány került elő, melyeknek mindkét vége balta élű, tehát nem hegyes. Néprajzi adatok alapján irtásnál,²⁷ és köves területeken szőlőültetésnél is használták. Müller R. adatgyűjtésekor úgy vélte, hogy a magyarországi anyagban csak a török kortól van jelen ez az eszköz, és csak sáncolásnál használták, mivel mindig várakban és városias településeken kerültek elő (MÜLLER 1982, 467).²⁸ Az általa felgyűjtött anyagban a kétkarú csákányok 40–50 cm hosszúak, a kánaiai lényegesen kisebbek 17–23 cm közöttiek, ezért feltételezhetjük, hogy katonai célokat is szolgálhattak. Kovács L. a kevésbé rangos harcosok fegyvereként a sokféle harci baltát említi, amelyek közül az egyik a fokos balta (KOVÁCS 1986, 237). Erre az eszközre is gondolhatunk a kánaiai darabok kapcsán, bár ott az egyik balta penge mindig szélesebb.

Az egyik csákány (15. kép 5.) egy rendellenes gyermekcsontváz mellől került elő, lehet, hogy babonás célból helyezték a gyermek mellé. Ennek a darabnak a fegyver jellegét erősíti, hogy egyik ága kisebb.²⁹

A kánaiai csákányok nem lehettek kőfaragó eszközök, bár Nagy E. a budai palotából közöl egy olyan darabot, melynek élszélessége 3 cm, két karja pedig egyforma hosszú (NAGY 1964, 144, 149, 24. kép).

Két fejsze került elő, valamint egy baltának meghatározható eszköz.³⁰ Kovács L. szerint ezek az eszközök is szolgálhattak fegyverként (KOVÁCS 1986, 237). A 2. és 3. kopott darab.

Az 1. és 2. számú fejsze késő középkori párhuzama az ozorai OZ.88.55.18 és OZ.88.53.4. ltsz.-ű szerszám lehet (GERE 2003, 48, 31.t. 3–4.), melyet Gere László négyelő szekercének határozott meg. Hasonlókat a néprajzi anyag alapján zsindelezésnél használtak. A 2. számú párhuzama a szintén ozorai OZ.91.25.13. ltsz.-ű kisméretű balta (GERE 2003, 49, 32.t. 4.), melyet inkább fegyvernek tartott, mint szerszámnak (GERE 2003, 48–49). Az Árpád-korból előkerült hasonló darabok a cegléd-madarászalmi (MÜLLER 1975, 4. kép 7a, 8a), hejőkeresztúr-vizek közzei (WOLF

1997, 139), valamint a kérdéses keltezésű Muhiból származó darab (ÉRI–BÁLINT 1959, XXXIII. 2.) Ezeket az eszközöket fakitermelésre, megmunkálásra is egyaránt használhatták. Kezdetben favágásra, megmunkálásra a bárdot használták (dolabrum), amely széles pengéjű és hosszú nyelű volt, majd pedig kialakult a fejsze (securis) (CSÖRE 1975, 101). A kánaiai darabok egy fejlettebb formát mutatnak.

Összegzésként megállapíthatjuk, hogy ezek az eszközök több funkciót is betölthettek, akár a földműves munkákban, akár a harcászatban.

III /6. Késék³¹

Kés (16. kép 1) (Ltsz.: 2005.1.5142.4.) Csaknem ép, sokszor élezett, hosszú nyéltüskéjű, másodlagosan meghajlított. Hossza: 12 cm, szélessége: 1,1 cm, anyagvastagsága: 0,4–0,1 cm.

Kés (16. kép 2) (Ltsz.: 2005.1.1543.17.) Töredékes, sokszori élezés vagy másodlagos felhasználás nyomát viseli. Hossza: 12 cm, szélessége: 1,4 cm, anyagvastagsága: 0,4–0,2 cm.

Kés (16. kép 3) (Ltsz.: 2005.1.1009.4.) Kissé töredékes, nyéltüskéje hosszú, másodlagosan meghajlított, borotva lehetett. Hossza: 15 cm, szélessége: 2,5 cm, anyagvastagsága: 0,3–0,1 cm.

Kés (16. kép 4) (Ltsz.: 2005.1.1347.40.) Nyéltüskéjének vége letört, ívelt hátú, másodlagosan hajlított. Hossza: 18,5 cm, szélessége: 3,5 cm, anyagvastagsága: 0,2 cm.

Kés (16. kép 5) (Ltsz.: 2005.1.42.16.) Kissé töredezett. Hossza: 12,5 cm, szélessége: 1,5 cm, anyagvastagsága: 0,2 cm.

Kés (16. kép 6) (Ltsz.: 2005.1.71.119.) Nagyméretű, rövid nyéltüskéjű. Hossza: 16 cm, szélessége: 2,1 cm, anyagvastagsága: 0,4–0,1 cm.

Kés (16. kép 7) (Ltsz.: 2005.1.172.18.) Hegye letört, nyéltüskéje igen rövid, pengéje rossz kivitelű. Hossza: 14,6 cm, szélessége: 3 cm, anyagvastagsága: 0,3–0,1 cm.

Kés (16. kép 8) (Ltsz.: 2005.1.209.11.) Hegye letört, pengéjét sokszor élezték. Hossza: 8,8 cm, szélessége: 1,7 cm, anyagvastagsága: 0,3–0,1 cm.

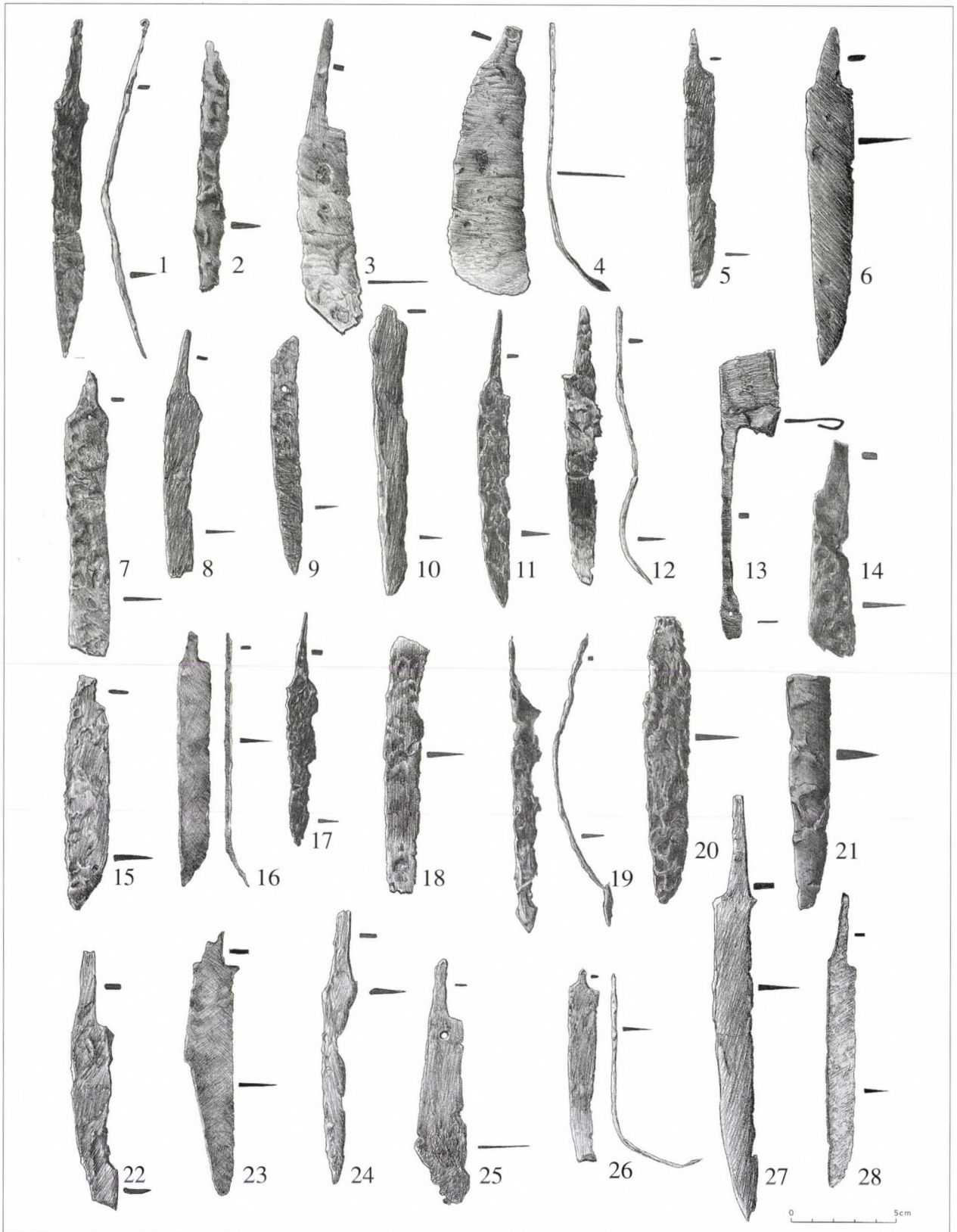
Penge (16. kép 9) (Ltsz.: 2005.1.1142.12.) Bicska penge lehetett, törött nyele felé eső részén kis kerek lyuk van, ívelt hátú. Hossza: 11,5 cm, szélessége: 1,4 cm, anyagvastagsága: 0,3–0,1 cm.

Kés (16. kép 10) (Ltsz.: 2005.1.114.1.) Éle töredezett, sokszor élezett, nyéltüskéje hiányos. Hossza: 13,7 cm, szélessége: 1,6 cm, anyagvastagsága: 0,4–0,1 cm.

Kés (16. kép 11) (Ltsz.: 2005.1.273.173.) Csaknem ép, éle töredezett, háta ívelt. Hossza: 10,1 cm, szélessége: 1,4 cm, anyagvastagsága: 0,4–0,2 cm.

Kés (16. kép 12) (Ltsz.: 2005.1.5265.2.) Töredezett, rossz állapotú, másodlagosan meghajlított, talán vájónak használták. Hossza: 14 cm, szélesség: 1,7–0,6 cm, anyagvastagsága: 0,2–0,1 cm.

Kés (16. kép 13) (Ltsz.: 2005.1.534.54.) Töredék, hosszú nyelének ovális végén kis kerek lyuk van, pengéjét másodlagosan összetekerték. Hossza: 14,2 cm, szélessége: 2,8 cm, anyagvastagsága: 0,3 cm.



16. kép Kána. 1–28: kések
 Abb. 16 Kána, arpadenzeitliches Dorf. 1–28: Messer

Kés (16. kép 14) (Ltsz.: 2005.1.523.65.) Nyéltüskéjének vége letört, pengéje töredezett. Talán borotva lehetett. Hossza: 7, 7 cm, szélessége: 2,2 cm, anyagvastagsága: 0,4–0,1 cm.

Kés (16. kép 15) (Ltsz.: 2005.1.523.65.) Nyéltüskéjének vége letört. Hossza: 12 cm, szélessége: 3 cm, anyagvastagsága: 0,4–0,1 cm.

Kés (16. kép 16) (Ltsz.: 2002.12.1296.4.) Nyéltüskéjének vége letört, éle töredezett, másodlagosan hajlított. Hossza: 12 cm, szélessége: 1,5 cm, anyagvastagsága: 0,3–0,1 cm.

Kés (16. kép 17) (Ltsz.: 2005.1.1384.75.) Kisméretű, erősen töredezett. Hossza: 11,2 cm, szélessége: 1,6 cm, anyagvastagsága: 0,3–0,1 cm.

Penge (16. kép 18) (Ltsz.: 2005.1.5225.41.) Mindkét végén törött, másodlagosan hajlított. Hossza és kis íve miatt sarló penge is lehet. Hossza: 12, 2 cm, szélessége: 1,7 cm, anyagvastagsága: 0,3–0,1 cm.

Kés (16. kép 19) (Ltsz.: 2005.1.5231.116.) Erősen töredékes, sokszor élezett, másodlagosan ívesen meghajlított. Hossza: 11 cm, szélessége: 1,4 cm, anyagvastagsága: 0,2 cm.

Kés (16. kép 20) (Ltsz.: 2005.1.3256.2.) Nyéltüskéje letört, végén rározsdásodott vasdarabok vannak. Hossza: 13,7 cm, szélessége: 2,1 cm, anyagvastagsága: 0,4–0,2 cm.

Penge (16. kép 21) (Ltsz.: 2005.1.7093.25.) Jó megtartású, nagyméretű kés pengéje lehetett. Hossza: 12 cm, szélessége: 3,3 cm, anyagvastagsága: 0,4–0,2 cm.

Kés (16. kép 22) (Ltsz.: 2005.1.3482.1.) Töredezett, nyéltüskéjének vége letört, sokszor élezték, háta ívelt. Hossza: 112,4 cm, szélessége: 2–1,3 cm, anyagvastagsága: 0,4–0,2 cm.

Kés (16. kép 23) (Ltsz.: 2005.1.2.1.) Nyéltüskéjének vége letört, háta élesen megtörik, sokszor élezett. Hossza: 12,6 cm, szélessége: 2,2 cm, anyagvastagsága: 0,4–0,1 cm.

Kés (16. kép 24) (Ltsz.: 2005.1.7537.2.) Erősen hiányos. Hossza: 14,7 cm, szélessége: 1,8 cm, anyagvastagsága: 0,4–0,1 cm.

Kés (16. kép 25) (Ltsz.: 2005.1.392.24.) Éle töredezett, háta élesen török hegyénél, nyelénél a pengén kis kerek lyuk van. Hossza: 11,7 cm, szélessége: 2,4 cm, anyagvastagsága: 0,3–0,1 cm.

Kés (16. kép 26) (Ltsz.: 2005.1.1155.4.) Hosszú pengéjű, kis nyéltüskéjű, másodlagosan hajlított. Hossza: 16 cm, szélessége: 1,6 cm, anyagvastagsága: 0,4–0,1 cm.

Kés (16. kép 27) (Ltsz.: 2005.1.9274.1.) Nagyméretű, jó állapotú. Hossza: 15,4 cm, szélessége: 1,9 cm, anyagvastagsága: 0,4–0,1 cm.

Kés (16. kép 28) (Ltsz.: 2005.1.3166.17.) Teljesen ép. Hossza: 14,2 cm, szélessége: 1,3 cm, anyagvastagsága: 0,3–0,1 cm.

Kés (17. kép 29) (Ltsz.: 2005.1.1437.1) Nagyobb méretű, hegye letört, nyéltüskéje hosszú. Hossza: 17 cm, szélessége: 2 cm, anyagvastagsága: 0,4–0,1 cm.

Kés (17. kép 30) (Ltsz.: 2005.1.2.2.) Hegye letört, hátánál ormó fut, nyéltüskéje hosszú. Hossza: 11 cm, szélessége: 2 cm, anyagvastagsága: 0,4–0,1 cm.

Kés (17. kép 31) (Ltsz.: 2005.1.1297.115.) Teljesen ép, kisméretű, sokszor élezett. Hossza: 8,4 cm, szélessége: 1,7 cm, anyagvastagsága: 0,3–0,1 cm.

Kés (17. kép 32) (Ltsz.: 2005.1.1. 229.1.) Nyéltüskéje hosszú, éle töredezett. Hossza: 7,5 cm, szélessége: 1,4–0,2 cm, anyagvastagsága: 0,3–0,1 cm.

Kés (17. kép 33) (Ltsz.: 2005.1.1441.50.) Hegye letört, háta kissé ívelt. Hossza: 9,7 cm, szélessége: 1,4 cm, anyagvastagsága: 0,3–0,1 cm.

Kés (19. kép 34) (Ltsz.: 2005.1.534.53.) Éle töredezett, erősen korrodált. Hossza: 10 cm, szélessége: 1,4 cm, anyagvastagsága: 0,3–0,1 cm.

Kés (17. kép 35) (Ltsz.: 2005.1.1.980.1.) Korrodált, hegye letört, pengéjén textil, nyéltüskéjén famaradvány volt. Hossza: 5 cm, szélessége: 0,5–1,1 cm kisméretű, anyagvastagsága: 0,4–0,1 cm.

Kés (17. kép 36) (Ltsz.: 2005.1.560.33.) Nyelének vége letört, ovális átmetszete és hossza ollópengére utal. Penge hossza: 6,5 cm, szélessége: 1,3 cm, anyagvastagsága: 0,3–0,4 cm.

Kés (17. kép 37) (Ltsz.: 2005.1.536.105.) Korrodált, hegye letört, háta a nyelénél erősen ívelt. Hossza: 10 cm, szélessége: 1,8 cm, anyagvastagsága: 0,4–0,1 cm.

Kés (17. kép 38) (Ltsz.: 2005. 1.3509.187.) Erősen korrodált, hegye letört, háta ívelt, sokszor élezett. Hossza: 12,6 cm, szélessége: 1,2 cm, anyagvastagsága: 0,4–0,1 cm.

Kés (17. kép 39) (Ltsz.: 2005.1.3356.1.) Erősen korrodált, hegye letört, háta egyenes. Hossza: 13 cm, szélessége: 1,4 cm, anyagvastagsága: 0,3–0,2 cm.

Kés (17. kép 40) (Ltsz.: 2005.1.1196.1.) Erősen ívelt hátú és élű, korrodált. Hossza: 9,4 cm, szélessége: 1,6 cm, anyagvastagsága: 0,4–0,2 cm.

Kés (17. kép 41) (Ltsz.: 2005.1.1009.2.) Éle töredezett. Hossza: 9,5 cm, szélessége: 1,3 cm, anyagvastagsága 0,4–0,1 cm.

Kés (17. kép 42) (Ltsz.: 2005.1.7015.13.) Erősen korrodált, hegye letört. Hossza: 10,5 cm, szélessége: 2 cm, anyagvastagsága: 0,4–0,1 cm.

Kés (17. kép 43) (Ltsz.: 2005.1.5214.24.) Korrodált, hegye letört, sokszor élezett, fa lenyomatok vannak a pengéjén. Hossza: 11,2 cm, szélessége: 1,2 cm, anyagvastagsága: 0,3–0,1 cm.

Kés (17. kép 44) (Ltsz.: 2005.1.1142.13.) Erősen korrodált, hiányos, hosszú a nyéltüskéje. Hossza: 12 cm, szélessége: 1,5 cm, anyagvastagsága: 0,3–0,1 cm.

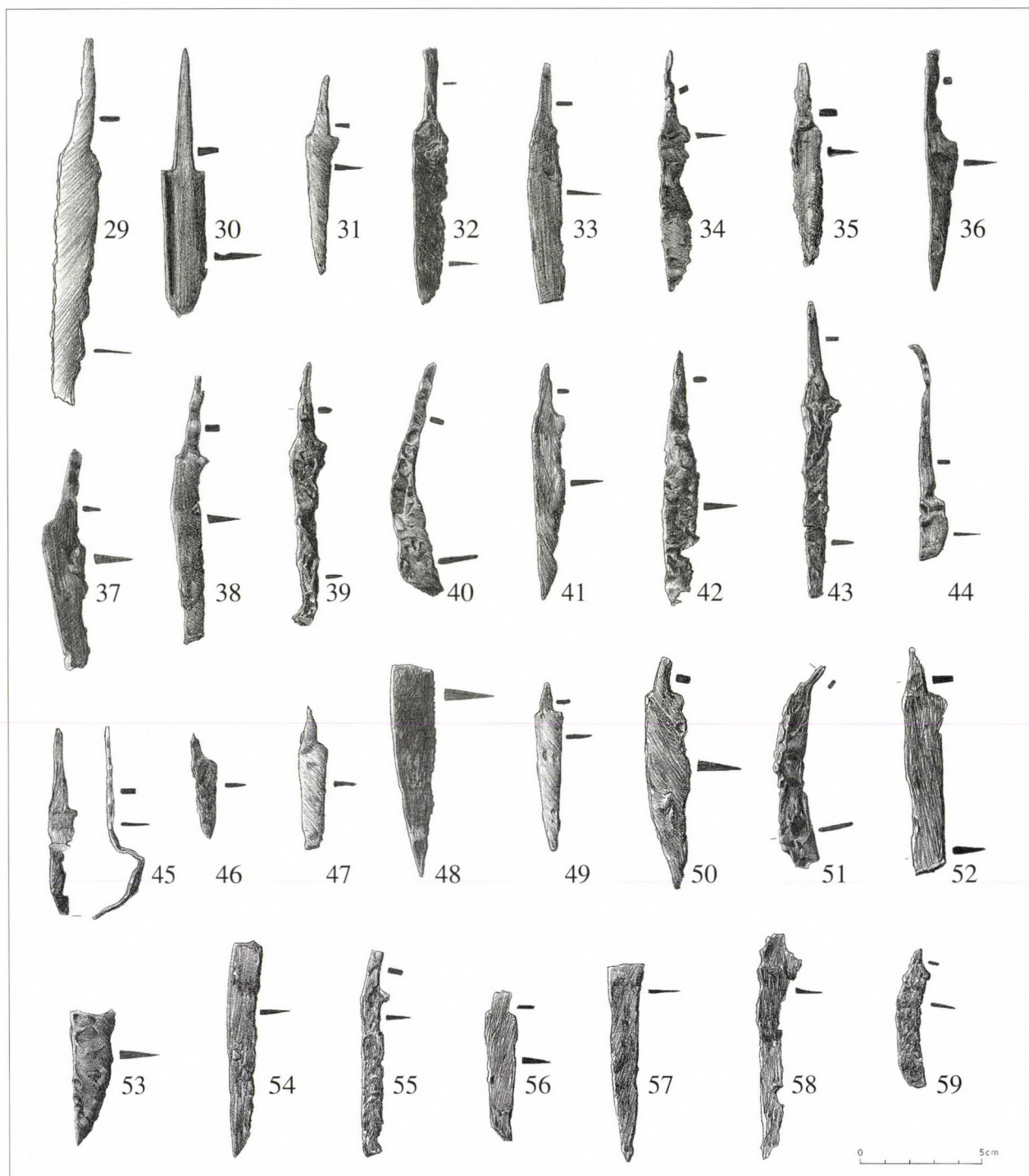
Kés (17. kép 45) (Ltsz.: 2005.1.2.3.) Erősen korrodált, éle töredezett, másodlagosan hajlítgatott, sokszor élezett, hegye letört. Hossza: 6,6 cm, szélessége: 1,2 cm, anyagvastagsága: 0,2–0,1 cm.

Kés (17. kép 46) (Ltsz.: 2005.1.1370.15.) Kisméretű, erősen korrodált, nyéltüskéjének vége letört. Ollópenge is lehet. Hossza: 4,4 cm, szélessége: 1,1 "nyele": 1 cm hosszúság, anyagvastagsága: 0,2–0,1 cm.

Kés (17. kép 47) (Ltsz.: 2005.1.5029.17.) Kisméretű, hegye letört, nyéltüskéje rövid. Hossza: 6 cm, szélessége: 1,2 cm, anyagvastagsága: 0,3–0,1 cm.

Penge (17. kép 48) (Ltsz.: 2005.1.325.3.) Ívelt hátú, nagyméretű, töredezett élű, hegyénél megvastagodott. Hossza: 8,9 cm, szélessége: 1,9–1,1 cm, anyagvastagsága: 0,5–0,1 cm.

Kés (17. kép 49) (Ltsz.: 2005.1.2.4.) Kisméretű, jó állapotú, rövid nyéltüskéjű. Hossza: 7 cm, szélessége: 1,2 cm, anyagvastagsága: 0,3–0,1 cm.



17. kép Kána. 29–59: kések
Abb. 17 Kána, arpadenzeitliches Dorf. 29–59: Messer

Kés (17. kép 50) (Ltsz.: 2005.1.2.5.) Ívelt hátú, rövid nyéltüskéjű, éle töredezett. Hossza: 9,5 cm, szélessége: 1,8 cm, anyagvastagsága: 0,5–0,1 cm.

Kés (17. kép 51) (Ltsz.: 2005.1.252.12.) Ívelt pengéjű, rövid nyéltüskés, erősen korrodált, nyeléhez képest a penge

megettörök, hegye lekerekített. Hossza: 8,2 cm, szélessége: 0,9 cm, anyagvastagsága: 0,3–0,1 cm.

Kés (17. kép 52) (Ltsz.: 2005.1.4338.11.) Hegye letört, korrodált, sokat élezett, rövid nyéltüskés. Hossza: 9,2 cm, szélessége: 1,8 cm, anyagvastagsága: 0,3–0,1 cm.

Penge (17. kép 53) (Ltsz.: 2005.1.3317.149.) Ívelt élű. Hossza: 5,5 cm, szélessége: 1,8 cm, anyagvastagsága: 0,4–0,2 cm.

Kés (17. kép 54) (Ltsz.: 2005.1. 317.1.) Egyenes hátú kés, nyéltüskéje letört. Hossza: 9 cm, szélessége: 1,3 cm, anyagvastagsága: 0,3–0,2 cm.

Kés (17. kép 55) (Ltsz.: 2005.1.3029.9.) Erősen korrodált, hegye, nyéltüskéjének vége letört, sokszor élezett, nyeléhez képest a penge kissé megtörik. Hossza: 9 cm, szélessége: 1,3 cm, anyagvastagsága: 0,3–0,1 cm.

Kés (17. kép 56) (Ltsz.: 2005.1.1662.11.) Kisméretű, hegye és nyéltüskéjének vége letört, nyeléhez képest a penge kissé megtörik. Hossza: 6,3 cm, szélessége: 1,3 cm, anyagvastagsága: 0,4–0,2 cm.

Kés (17. kép 57) (Ltsz.: 2005.1. 173.1.) Egyenes hátú és élű nagyobb kés töredéke. Hossza: 8,5 cm, szélessége: 1,8 cm, anyagvastagsága: 0,4–0,3 cm.

Kés (17. kép 58) (Ltsz.: 2005.1.4338.14.) Erősen korrodált, töredezett, nyéltüskéjének vége letört, sokszor élezett, másodlagosan hajlított. Teljes hossza: 9,5 cm, szélessége: 1,7 cm, anyagvastagsága: 0,4–0,1 cm.

Kés (17. kép 59) (Ltsz.: 2005.1.9200.1.) Ívelt pengéjű, nyéltüskéje törött, kerek hegyű. Hossza: 5,5 cm, szélessége: 1,1 cm, anyagvastagsága: 0,3–0,1 cm.

A falu területéről nagyszámú vágóeszköz került elő, leggyakoribb tárgy típus a kés. Számuk száznál is több, melybe beletartoznak a kisebb töredékek és pengék is.³² Általában gödrökből, házakból, kemencék hamuzó gödréből kerültek elő az eddig megismert Árpád-kori leletanyaggal együtt. Míg a késő középkori nyéllemezes késtípusról Holl I. kimerítő összefoglalást adott (HOLL–PARÁDI 1982, 68–78), addig az Árpád-korra jellemző nyéltüskés típusról csak kisebb munkák születtek.³³

A kések mérete változó. Pontos adatok, táblázatok nem adhatók, hiszen nagyon sok a töredékes darab, melyből csak a körülbelüli méret olvasható le. A legkisebb példányok 5–10 cm-es pengehosszúak. Az átlag pengehossz 12–15 cm közötti, a mindennapi használatra ez a hosszúság felelhetett meg. A lényegesen hosszabb kések vagy a hétköznapi tárgyakhoz, vagy a fegyverekhez sorolhatók.

A kések pengéje háromszög átmetszetű, legtöbbször egyenes, a végén a hegy irányában elkeskenyedik. A hát ugyancsak majdnem minden alkalommal egyenes. Ahol a hát nem egyenes, vagy a pengében lyuk figyelhető meg, az bicska vagy borotva is lehetett. A változatosságot a penge és a nyéltüske kapcsolódása jelenti. A nyéltüske néhány esettől eltekintve párhuzamos a pengével. A két leggyakoribbi előfordulás, hogy a késpengéhez a középső, illetve a háthoz közelebbi részen csatlakozik a nyéltüske. Ez utóbbi esetben gyakori, hogy a nyéltüske a penge folytatása. A penge ezen része lehet sarkos, illetve le-

kerékített. Több késen látható a gyakori élezés nyoma, a penge és a fanyél találkozásánál, ahol nem tudták megélezni a pengét, kis szakaszon az eredeti szélességében maradt meg.

III /7. Eszköznyelek³⁴

Eszköznyél (?) (18. kép 1) (Ltsz.: 2005.1.679.7.) Egysarkú szőlőmetsző kés töredéke, másodlagosan kampónak hajlítva. Hossza: 8,5 cm, szélessége: 3,7 és 1,5 cm, anyagvastagsága: 0,4–0,2 cm.

Eszköznyél (18. kép 2) (Ltsz.: 2005.1.4338.15.) Mindkét végén törésselület található. Hossza: 7 cm, szélessége: 0,8 cm, anyagvastagsága: 0,3 cm.

Eszköznyél (18. kép 3) (Ltsz.: 2005.1.7309.41.) Mindkét végén törésselület van. Hossza: 4,5 cm, szélessége: 0,7 cm, anyagvastagsága: 0,2 cm.

Eszköznyél (18. kép 4) (Ltsz.: 2005.1.1744.22.) Egyik végén törésselület látható. Hossza: 8 cm, szélessége: 0,7 cm, anyagvastagsága: 0,3 cm.

Eszköznyél (18. kép 5) (Ltsz.: 2005.1.3317.9.) Egyik végén törésselület figyelhető meg. Hossza: 7 cm, szélessége: 1 cm, anyagvastagsága: 0,3 cm.

Eszköznyél (18. kép 6) (Ltsz.: 2005.1.4338.16.) Mindkét végén törésselület van. Hossza: 4,3 cm, szélessége: 0,7 cm, anyagvastagsága: 0,2 cm.

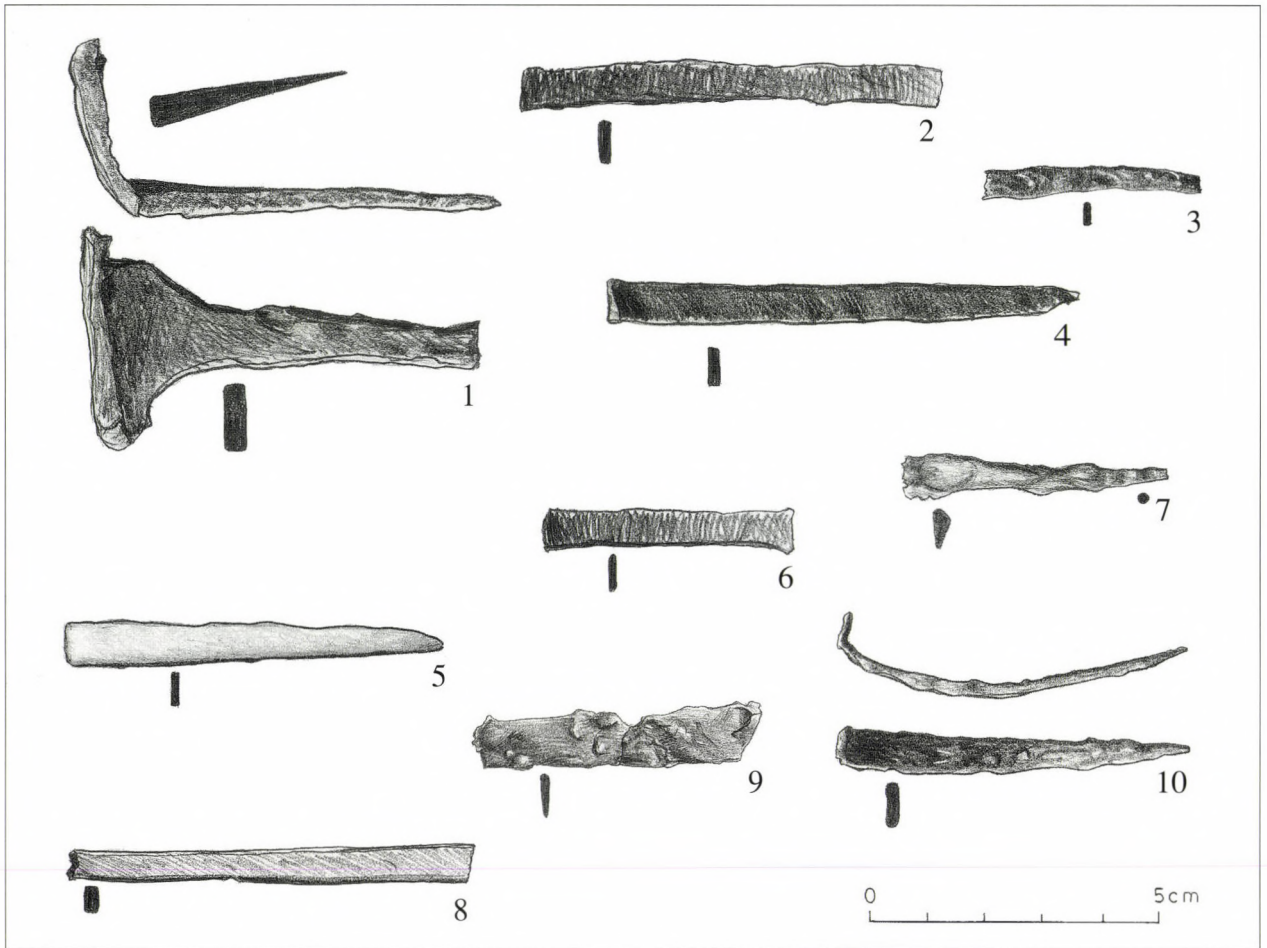
Eszköznyél (18. kép 7) (Ltsz.: 2005.1.560.32.) Erősen korrodált, mindkét végén törött. Hossza: 5,5 cm, szélessége: 0,6 cm, anyagvastagsága: 0,5 cm.

Eszköznyél (18. kép 8) (Ltsz.: 2005.1.592.33.) Mindkét végén törésselület van. Hossza: 7 cm, szélessége: 1 cm, anyagvastagsága: 0,3 cm.

Eszköznyél (18. kép 9) (Ltsz.: 2005.1.1367.46.) Erősen korrodált, mindkét végén törésselület figyelhető meg. Hossza: 5,5 cm, szélessége: 1,3 cm, anyagvastagsága: 0,2 cm.

Eszköznyél (18. kép 10) (Ltsz.: 2005.1.5387.41.) Meghajlított vége törött. Hossza: 6 cm, szélessége: 0,7 cm, anyagvastagsága: 0,2 cm.

Külön csoportba gyűjtöttük azokat a töredékes vastárgyakat, amelyekről feltételezhetjük, hogy egy-egy eszköz nyele, vagy nyéltüskéje volt. Természetesen más meghatározás is felmerülhet, különböző záruk részei, vagy azokat nyitó kulcsok töredékei is, vagy olyan tárgyak, amelyeknek részei hosszú, keskeny, téglalap átmetszetű vasak lehetnek. Ezeket azért mutatjuk be külön táblán, mert a legtöbb ilyen lelet nagyon töredékes volta miatt általában nem kerül közlésre, a funkció pontos meghatározása még párhuzamok segítségével is lehetetlen. Pedig a tárgyak sokféleségére és nagy számára talán ezek, a néha semmitmondónak tűnő töredékek, szolgálnak bizonyítéknak. Elképzelhető, hogy a letört eszköznyélről nem szedték le a fa borítást, hanem szemétre került, viszont az eszköz többi részét kijavították, vagy más célra felhasználták.



18. kép Kána. 1–10: eszköznyelvek
 Abb. 18 Kána, arpadenzeitliches Dorf. 1–10: Gerätegriffe

Jegyzetek

- 1 A leletek nagy száma miatt a tárgyak bemutatása két cikkben történik meg, jelen dolgozatban a mezőgazdasági, az állattartással kapcsolatos, és a háztartási eszközöket közöljük. Következő munkánkban a fegyverzetet, a viselethez kapcsolódó, és az egyéb vastárgyak lesznek olvashatók. Munkánkban nagyon sok segítséget kaptunk, és köszönettel tartozunk Wolf Máriának, Müller Róbertnek, Valter Ilonának, Miklós Zsuzsának, Simonyi Erikának, Barsi Csabának, Hatházi Gábornak, a rajzokért Németh Tibornak és Németh Katalinnak.
- 2 A lakóparkot korábban Kőérberek–Tóváros–Lakóparknak hívták, így az eddigi publikációkban ezen a néven szerepelt.
- 3 Gyöngyössi Márton meghatározása, segítségét ezúton köszönjük.
- 4 A tárgy pontos meghatározása problematikus. Müller Róbert hívta fel a figyelmünket, hogy a középkorból nyitott köpüs kapa nem ismert.
- 5 Valószínűleg a kötöttebb talajok megmunkálásához használták (MÜLLER 198, 446).
- 6 Ugyaninnen egy kerek élű ásóvasalás is előkerült, tehát a két típus egy időben is használatos volt (MÜLLER 1982, 51).
- 7 A baltás szőlőmetsző késeket a préses, a balta nélkülieket a préseletlen bornyerési mód jellemzi (VINCZE alapján MÜLLER 1982, 518).
- 8 Legfejlettebb forma, elterjedt a névadó helyen kívül az egész Nagyalföldön és a Dél-Dunántúlon is (VINCZE 1957, 75–77).
- 9 A Balaton északi partvidékén, Veszprém és Fejér megye déli részén terjedt el (VINCZE 1957, 78).
- 10 Közvetítésüket középkori francia szerzetesekhez köti (VINCZE 1957, 96).
- 11 Elképzelhető, hogy ezeket a darabokat vesszővágásra, irtásra használhatták.
- 12 Buda és Mór környékén terjedt el (VINCZE 1957, 87).

- 13 A sarlók alapvető osztályozását Steensberg végezte el (STEENBERG nyomán MÜLLER 1982, 471), avar kori sarlók kapcsán Erdélyi I. a penge és a nyél viszonyát vizsgálva kísérelt meg újabb csoportosítást (ERDÉLYI 1975).
- 14 Pengetője tompaszöggel törik hátra a nyakhoz képest.
- 15 A kánai darab vékony, míg Müller R. ebbe a csoportba a 0,5 cm-es vastagságtól vette be a tárgyakat.
- 16 A kaszakarikák mindegyike gödörből került elő Árpád-kori leletanyag kíséretében.
- 17 Parasztkésnek íveltsége, sarlónak pengeszélessége miatt nem tartjuk.
- 18 A vágóeszközök esetében nem láttuk indokoltnak, hogy a lelőhelyeket külön kiemeljük. Összességében elmondható, hogy ez a tárgytypus öt alkalommal gödörből, két alkalommal pedig földbe mélyített házból került elő Árpád-kori leletanyaggal együtt.
- 19 A patkók házakból, kemencék hamuzó gödréből, és gödrökből kerültek elő minden esetben Árpád-kori leletanyaggal együtt.
- 20 J. Kazmierczyk a lengyel leletanyag kapcsán írt összefoglaló munkát a patkókról, ez alapján is kívánjuk rendszerezni anyagunkat (KAZMIERCZYK 1978).
- 21 A lóirtásra bizonyítékul szolgáló tárgyak különféle objektumokból kerültek elő Árpád-kori leletanyaggal együtt.
- 22 A lovat a szalmacsutakkal dörgölték le, majd a vakaróval fellazították a port a bőrön, amit aztán kefével távolítottak el róla (PALÁDI-KOVÁCS 2001, 650).
- 23 Egy 15. század végi kassai táblaképen hajnyírásra használták (HOLL-PARÁDI 1982, 62).
- 24 Az öt felhasználási terület: háztartási alkalmazásra használt ollók, borbélyollók, szabóollók, bőrfeldolgozó iparosok által használt ollók és a juhnyíró ollók (GERE 2003, 54).
- 25 A tárgy funkciójának meghatározásában Barsi Csaba a Herman Ottó Múzeum munkatársa segített, segítségét ezúton köszönjük.
- 26 A dömösi prépostság megerősítő levélben (1138) említik, hogy Gan falu jobbágyainak 1000 fazsindelyt kell beszolgáltatniuk évenként (TAGÁNYI 1986, 8).
- 27 Tuskószedésre is használtak csákányfejszét, melynek egyik ágának éle baltaszerű, azonos vonalba esik a nyél vonalával, másik éle erre merőleges (HEGYI 1978, 61).
- 28 A Kánán előkerült csákányokkal együtt előkerült leletanyagból kétségtelenül kiderül, hogy az Árpád-kori falu leletanyagának részei.
- 29 Elképzelhető, hogy ez kopás eredménye.
- 30 A szélesebb pengés eszközt nevezzük fejszének, melynek hosszabb az éle (MAGYAR NÉPRAJZ II., 2001, 227), a kisebb eszköz a balta.
- 31 A bemutatott kések mindenfajta Árpád-kori objektum leletanyagában megtalálhatók voltak. Két esetben sírból került elő, de nem mellékletként, a betöltésből másodlagos állapotban.
- 32 Jelen munkánkban csak az ép darabokat mutatjuk be.
- 33 Hatházi G. vizsgálta a kun temetkezések kapcsán a sírokban megtalálható 13–14. századi szűrő és vágóeszközöket, köztük a nyéltüskés kést és a borotvát (HATHÁZI 2004, 110).
- 34 Ezeket a töredékeket minden esetben Árpád-kori gödrökben találtuk meg.

IRODALOM

- BÁRDOS 1987
BÁRDOS, *Középkori templom és temető Kaposvár határában II. – Medieval church and cemetery in the vicinity of Kaposvár: +Part II.* SMK 8 (1987) 5–76.
- CABELLO 1979
CABELLO, *Jelentés a tiszadorogmai középkori falu ásátásáról. – Mittelalterliche Siedlungsreste in der Gemarkung von Tiszadorogma.* ArchÉrt 106 (1979) 255–266.
- CABELLO–FELD 1980
J. CABELLO–I. FELD, *Jelentés a füzéri vár 1977. évi feltárásáról. – Bericht über die Erforschung der Burg von Füzér im Jahre 1977.* ArchÉrt 107 (1980) 214–225.
- CSÖRE 1975
P. CSÖRE, *Adatok a középkori fakitermelés történetéhez Magyarországon.* In: *Az erdőgazdálkodás története Magyarországon.* Budapest 1975, 88–106.
- ERDÉLYI 1975
I. ERDÉLYI, *Avarkori sarlók a Kárpát-medencében.* Ethnographia 86 (1975) 153–163.
- ÉRI-BÁLINT 1959
I. ÉRI–A. BÁLINT, *Muhi elpusztult középkori falu tárgyi emlékei (Leszih Andor ásátásai).* RégFüz Ser. II-4. 1959.
- FODOR 1975
I. FODOR, *Vorläufiger Bericht über die Ausgrabung des Dorfes Szabolcs-Kisfalud im Jahre 1971–73.* FolArch 26 (1975) 171–182.
- GÁDOR–NOVÁKI 1976
J. GÁDOR–GY. NOVÁKI, *Ásátások az abaujvári földvárban. – Ausgrabungen in der Erdburg von Abaujvár.* HOMÉ 15 (1976) 37–50.
- GERE 2003
L. GERE, *Késő középkori és kora újkori fémleletek az ozorai várkastélyból.* OpHung IV. Budapest 2003.
- GÖMÖRI 2002
J. GÖMÖRI, *Castrum Sopron. Sopron vára és környéke az Árpád-korban. – Die Burg von Sopron (Ödenburg) in der Árpádenzeit.* Sopron 2002.

- GUNDA 1937 B. GUNDA, *A moldvai csángók*. Ethnographia 48 (1937) 488–498.
- H. GYÜRKY 1996 K. H. GYÜRKY, *A Buda melletti kánai apátság feltárása. – Die Freilegung der kánaer Abtei bei Ofen*. Budapest 1996.
- HATHÁZI 2004 G. HATHÁZI, *A kunok régészeti emlékei a Kelet-Dunántúlon*. OpHung V. Budapest 2004.
- HEGYI 1978 I. HEGYI, *A népi erdőkielés történeti formái*. Budapest – *Die geschichtlichen Formen der bäuerlichen Waldnutzung*. Budapest 1978.
- HOLL 1992 I. HOLL, *Kőszeg vára a középkorban. – Die Burg Kőszeg (Güns) im Mittelalter (Die Ausgrabungsergebnisse der Jahre 1960–1962)*. Fontes ArchHung Budapest 1992.
- HOLL–PARÁDI 1982 I. HOLL–N. PARÁDI, *Das mittelalterliche Dorf Sarvaly*. Fontes ArchHung 1982.
- KALMÁR 1971 J. KALMÁR, *Régi magyar fegyverek*. Budapest. 1971.
- KAZMIERCZYK 1978 J. KAZMIERCZYK, *Odkowy na skasku w V–XIV wieku*. Dansk 1978.
- KECSKÉS 1966 P. KECSKÉS, *Szőlőmetszés a Mátraalján. – Schneiden der Rebe in der unteren Mátragegend*. Ethnographia 77 (1966) 495–515.
- KOVÁCS 1986 L. KOVÁCS, *Viselet, fegyverek*. In.: Kristó Gy., *Háborúk és hadviselés az Árpádok korában*. 1986, 216–256.
- KOVÁCS 2003 L. KOVÁCS, *Viselet, fegyverek*. In.: Kristó Gy., *Háborúk és hadviselés az Árpádok korában*. 2003, 284–392.
- LÜKŐ 2002 G. LÜKŐ, *A moldvai csángók. – Die Tschangos: Ungarn und Seklerin der Moldau*. Budapest 2002.
- MAGYAR 1999 K. MAGYAR, *A segesdi mezőváros XVII. századi kovácsműhelye (Előzetes közlemény az 1987-es feltárás régészeti leleteiből...)* – *The Tools the 17th c. Forge in Oppidum Segesd Preliminary Report*. In.: *Hagyományok és újítások a kora középkori vaskohászatban. – Traditions and innovations in the early medieval iron production*. Sopron-Somogyfajs 1999, 232–240.
- MAGYAR NÉPRAJZ II. 2001 Magyar Néprajz II. kötet Budapest 2001.
- MAGYAR NÉPRAJZI LEXIKON V. 1982 Magyar Néprajzi Lexikon V. kötet Budapest 1982.
- MESTERHÁZY 1983 K. MESTERHÁZY, *Településásatás Verese gyház-Ivacson. – Siedlungsausgrabung in Verese gyház-Ivacscs*. ComArchHung 1983, 133–162.
- MÉRI 2000 I. MÉRI, *Egy Árpád-kori magyar falu leletmentő ásátása. Tiszalök-Rázom, 1950–53. – Die Fundrettungsgrabung eines ungerischen Dorfes aus der Arpadenzeit Tiszalök-Rázom, 1950–53*. OpHung II. Budapest 2000.
- MICHNAI 1982 A. MICHNAI, *Középkori tárgyak a régi Muhiról. – Mittelalterliche Gegenstände aus dem alten Muhi*. ComArchHung 1982, 125–152.
- MIKLÓS 1997 ZS. MIKLÓS, *Falvak, várak, kolostorok a Dél-Börzsönyben*. Váci Könyvek 8 (1997) 7–153.
- MÜLLER 1975 R. MÜLLER, *Die Datierung der mittelalterlichen Eisengerätfunde in Ungarn*. Acta ArchHung 27 (1975) 59–102.
- MÜLLER 1982 R. MÜLLER, *A mezőgazdasági vaseszközök fejlődése Magyarországon a késővaskortól a törökkor végéig. – Die Entwicklung der eisernen Agrargeräte in Ungarn von der Späteisenzeit bis zum Ende der Türkenherrschaft*. ZGy 19/1–2 (1982)
- NAGY 1964 E. NAGY, *A középkori Buda és Pest építészetének technikai és szervezeti kérdései I. – Les questions techniques et l'organisation du travail de l'architecture de Buda et de Pest au moyen âge I*. BudRég 21 (1964) 133–190.
- NYÉKHELYI 1992 D. NYÉKHELYI, *Árpád-kori településrészlet Törökbálint-Kukoricadűlőben az M0 autópálya nyomvonalán. – Arpadenzeitliche Dörfer aus der Süd-Pest-Ebene (Bericht über die Rettungsgrabungen der Jahre 1987–1989, bei der Spurlinie der Autobahn M0)*. BTM Műhely 6 (1992) 175–184.
- PALÁDI-KOVÁCS 2001 A. PALÁDI-KOVÁCS, *Istállózó tartásmód*. In. Magyar Néprajz II (2001) 643–651.
- PARÁDI 1976 N. PARÁDI, *A Nyáregyháza-pusztapótharaszti sarlólelet. – Der Sichelfund von Nyáregyháza-Pusztapótharasz*. FolArch 27 (1976) 171–182.

- SZABÓ 1938 K. SZABÓ, *Az alföldi magyar nép művelődéstörténeti emlékei. – Kulturgeschichtliche Denkmäler der ungarischen Tiefebene.* Budapest 1938.
- SZABÓ 1954 GY. SZABÓ, *A falusi kovács a XV–XVI. században.* FolArch 6 (1954) 123–145.
- SZABÓ 1982–1983 J. GY. SZABÓ, *Gyöngyöspatai szőlőmunkás eszközei a középkorból. – Geräte eines Gyöngyöspataer Weinbauers aus der Mittelalter.* Agria 19 (1982–1983) 135–186.
- SZABÓ 2002–2003 L. SZABÓ, *Megjegyzések a bősörmények kérdéséhez a Hajdúböszörmény határában talált Árpád-kori falu régészeti leletei alapján. – Anmerkungen zur Bösörmény-Frage auf Basis der archäologischen Funde eines im Weichbild von Hajdúböszörmény entdeckten arpadenzeitlichen Dorfes.* DMÉ 76 (2002–2003) 73–108.
- SZOLNOKI 2006 L. SZOLNOKI, *A nagycserei vaseszközlelet. – Der Eisenwerkzeugfund von Nagycsere.* DMÉ 78 (2006) 217–237.
- TAGÁNYI 1986 K. TAGÁNYI, *Magyar erdészeti oklevéltár I.* Budapest 1986.
- TAKÁCS 1967 L. TAKÁCS, *Kaszasarlók Magyarországon. – Серпы для кось бы в Венгрии.* Ethnographia 78 (1967) 1–20.
- TEREI 2005 GY. TEREI, *Előzetes jelentés a Kőérberek-Tóváros lakópark területén folyó Árpád-kori falu feltárásáról. – Preliminary report on the excavation of a village from the Árpadian Period on the territory of the Kőérberek-Tóváros residential district.* In.: Régészeti kutatások Magyarországon. Budapest 2005, 37–72.
- VINCZE 1957 I. VINCZE, *Magyar szőlőmetszőkések és metszémódok. – Die ungarischen Rebmesser und Schnittarten.* NÉrt 39 (1957) 71–101.
- VINCZE 1960 I. VINCZE, *Szőlőművelés és eszközei a borsodi Hegyközben.* NépK V/3–4 (1960) 124–136.
- WOLF 1996 M. WOLF, *Edelény- Borsodi földvár.* In.: A honfoglaló magyarság. Budapest 1996, 417–423.
- WOLF 1997 M. WOLF, *Hejőkeresztúr – Vizekköze. Árpád-kori település a XI–XIII. századból.* In.: Utak a múltba. Az M3-as autópálya régészeti leletmentései. Budapest 1997, 139–142.

DIE EISENFUNDE DES ARPADENZEITLICHEN DORFES KÁNA I.

Auszug

In der Gemarkung von Budapest wurde im XI. Stadtbezirk bei der archäologischen Freilegung vor dem Bau des Wohnparkes Újbuda-(Kőérberek)-Tóváros zusammen mit Funden aus vielen anderen Epochen das arpadenzeitliche Dorf Kána entdeckt. Die mittelalterliche Siedlung erstreckte sich auf über 60 % der freizulegenden 26 ha. In für ungarische Verhältnisse sozusagen einzigartiger Weise konnte auf dem 15–16 ha großen Gebiet ein fast vollständiges arpadenzeitliches Dorf mit einer großen Zahl von Objekten, Häusern, Öfen, Gruben und Gräben ausgegraben werden. Freigelegt wurden auch die Pfarrkirche des Dorfes und 1100 Gräber des Friedhofes. Die aus Quadersteinen erbaute Kirche mit ihren architektonischen Zierelementen, die 300 ausgemauerten Gräber und die Funde, Glasfragmente, Münzen und Metallfunde lassen den Schluß zu, daß es sich dabei um eine wohlhabende Bevölkerung gehandelt hat.

Einen großen Teil des Fundmaterials machen die Metallgegenstände aus. In den Objekten wurden annähernd 2000 Eisengegenstände bzw. Bruchstücke freigelegt. Davon waren etwa 300 Stück intakt oder mit größerer Sicherheit bestimmbare Fragmente, die hier beschrieben werden. Wegen der großen Zahl von Funden werden die Gegenstände in zwei Artikeln mitgeteilt, im ersten werden die mit der Landwirtschaft und Viehhaltung zusammenhängenden und die Haushaltsgegenstände veröffentlicht. In der folgenden Studie werden dann die zur Bewaffnung und Tracht gehörigen sowie die sonstigen Eisengegenstände behandelt.

Das Fundmaterial vertritt einen großen Teil des für die Arpadenzeit typischen Eisenmaterials. Seine Bedeutung liegt darin, daß es die Gebrauchsgeräte einer aufgrund der sonstigen Funde gut datierbaren Periode,

der 100 Jahre von der Mitte des 12. bis zur Mitte des 13. Jahrhunderts darstellt.

Ein bedeutender Teil der Eisengegenstände wurde in Häusern und Gruben gefunden, darüber hinaus aber auch einige Stücke in Gräben und Gräbern. Vor allem zwei Objekte müssen hervorgehoben werden, weil sie Metall in großer Anzahl enthielten. Im NO-Teil des Dorfes lag in dem großen Lagerraum Nr. 592 reiches Fundmaterial, darunter viele Eisengegenstände in gutem Erhaltungszustand. Das andere ist die Grube Nr. 7116 südwestlich der Kirche, in der sich neben vier kleinen arpadenzeitlichen Keramikfragmenten viele Geräte unterschiedlichen Erhaltungszustandes fanden. Möglicherweise war die letztere ein Metalldepot, dessen Inhalt vor den Mongolen versteckt worden war.

Unter den landwirtschaftlichen Geräten müssen unbedingt zwei symmetrische Spatenschuhe und eine intakte, flache, spitze Hacke hervorgehoben werden. In diese Gruppe gehören auch die beiden Fragmente, die wahrscheinlich zu einer Hacke gehörten. Unter den Rebmessern/Winzermessern findet sich die Variante mit und ohne Axt. Die mit Beil wurden vor allem für die niedrige Kopfpflege der Stöcke verwendet und dienten nicht nur dem Zug-, sondern auch dem Schubschnitt. Die ohne Axt waren einfacher und auch für das Schneiden von Trieben geeignet. Interessanterweise befassen sich viele urkundliche Angaben über die nahe Abtei mit dem Weinanbau, aber es gibt keine Beweise dafür, daß die Dorfbewohner die Abteiweberge bewirtschaftet hätten. Aufgrund der Nähe und des vielen gefundenen Werkzeugs ist das nicht unvorstellbar. Bei der Freilegung wurden viele Sicheln gefunden, von denen aber keine in unbeschädigtem Zustand war. Von der Verwendung von Sensen im Dorf zeugen drei Sensenklingen und viele Sensenringe, obwohl letztere auch zur Befestigung anderer Eisengeräte dienen konnten. Im Fundmaterial gab es sieben Schneidewerkzeuge mit Griffdorn sowie breiterer und stärker gebogener Klinge. Ihrer Funktion nach können Rasiermesser und auch Rutenschneider darunter gewesen sein.

Bei den Geräten der Viehhaltung sind vorrangig die Bestandteile der Pferdehaltung hervorzuheben. Hufeisen mit grundsätzlich je drei Nagellöchern auf den Schenkeln kommen in der größten Anzahl vor. Unbedingt zu erwähnen sind die Pferdestriegel, von

denen drei Fragmente mit den typischen Formmerkmalen jener Zeit gefunden wurden. Bei den Trensen gab es die einfachere und die für die Arpadenzeit typischere Trense, aber es wurde auch eine Schmetterlingstrense gefunden, die im dörflichen Milieu eigentlich seltener ist.

Es wurden bei den Geräten drei Scheren mit Feder und mit Achse gefunden. Die ersteren gehören zum einfacheren, lange Zeit unveränderten Typ, der auch Schafscherschere genannt wird; in allen Fällen handelte es sich um Bruchstücke, eine von den Scheren war als Sargklammer weiterverwendet worden. Die Schere mit Achse gilt im arpadenzeitlichen dörflichen Fundmaterial Ungarns als Seltenheit. Zwei waren in ganz intaktem Zustand erhalten, möglicherweise waren die wertvollen Stücke vergraben worden. Der Bohrer, von dem das abgebrochene Ende gefunden wurde, kann als häufigerer Fund gelten. Dagegen kann der kleine Hammerfund als nicht häufig betrachtet werden, er kommt seit dem 15.–16. Jahrhundert öfter vor und dann neben den archäologischen Funden auch in Bildquellen. Auch seine genaue Funktion ist fraglich, anzunehmen ist, daß er aufgrund seiner Kleinheit bei Goldschmiedearbeiten Verwendung fand. In dem Metalldepot lag auch ein im bisherigen archäologischen Material völlig unbekanntes Werkzeug, ein Schindelschneider, der aufgrund ethnographischer Parallelen bestimmt werden konnte und bei der Dorfpfarrkirche oder dem Bau des nahen Klosters gebraucht worden war. Ein Teil der Beile und Spitzhacken fand sich im Metalldepot, andere lagen in Gruben und Häusern. Eine Spitzhacke lag neben dem Kinderskelett, das in eine bienenkorbartige Grube geworfen worden war. Die Spitzhacke konnte mehrere Funktionen haben, als Werkzeug des Weinbaus, der Steinbearbeitung und auch im Kampf als Waffe. Dasselbe läßt sich vom Beil sagen, das beim Holzeinschlag benutzt wurde, aber ebenfalls als Waffe. Eine der Gegenstandsgruppen mit der größten Stückzahl waren die Messer. Mit einigen Ausnahmen fand sich nur der frühere Typ mit Griffdorn. Als Sondergruppe wurden die fragmentarischen Eisengegenstände gesammelt, die vermutlich der Griff oder Griffdorn eines Gerätes waren. Diese schmalen Eisenfragmente mit rechteckigem Querschnitt werden im allgemeinen nicht veröffentlicht, obwohl sie in großer Zahl bei archäologischen Ausgrabungen gefunden werden

Gy. Terei
Budapesti Történeti Múzeum
H-1014 Budapest, Szent György tér 2.
e-mail: terei@mail.btm.hu

A. Horváth
Miskolc, Klapka György u. 19/IV2
H-3524
e-mail: hantoka@freemail.hu