

Varga Gábor

RÓMAI KORI HOMBÁROK ZALALÖVŐRŐL

Zalalövön 2001–2003 között, a magyar–szlovén vasútépítkezés megelőző feltárása során (Y/3-4 munkahely) összesen hat fazekaskemence került elő (REDŐ–KÓFALVI 2004, 3), amelyek közül kettőnek volt értékelhető leletanyaga. Az egyik kemence tűzterében túlnyomórészt hombártöredékeket találtak az ásatás során. Ennek a leletnek a kapcsán került sor a lelőhelyről előkerült hombártöredékek és a szintén 2003-ban feltárt AA munkahely leletanyagának feldolgozására, amelynek eredményeit itt tesszük közé.¹

Az Y/3 munkahely kemencéje

A kemence kör alaprajzú, a tüzelőtér átmérője 75–80 cm, az égetőtéré 140 cm. A tüzelőtérből ívesen vezetett fel a kemence oldalába mélyedő hat rostélylyuk az égetőtérbe, alakjuk megközelítőleg lekerekített téglalap. Valószínűsíthető még egy rostélylyuk a kemence szájánál, és kettő, esetleg három a rostély közepén, amely sajnos beszakadt, mivel középen nem volt alátámasztása. A kemence szája délre néz, alakja íves, 50 cm széles, és kb. 40 cm magas lehetett (1. kép 1). A kemencét két érem a II. század vége és a III. század közepe közé eső időszakra keltezi (REDŐ–KÓFALVI 2004, 8–13).

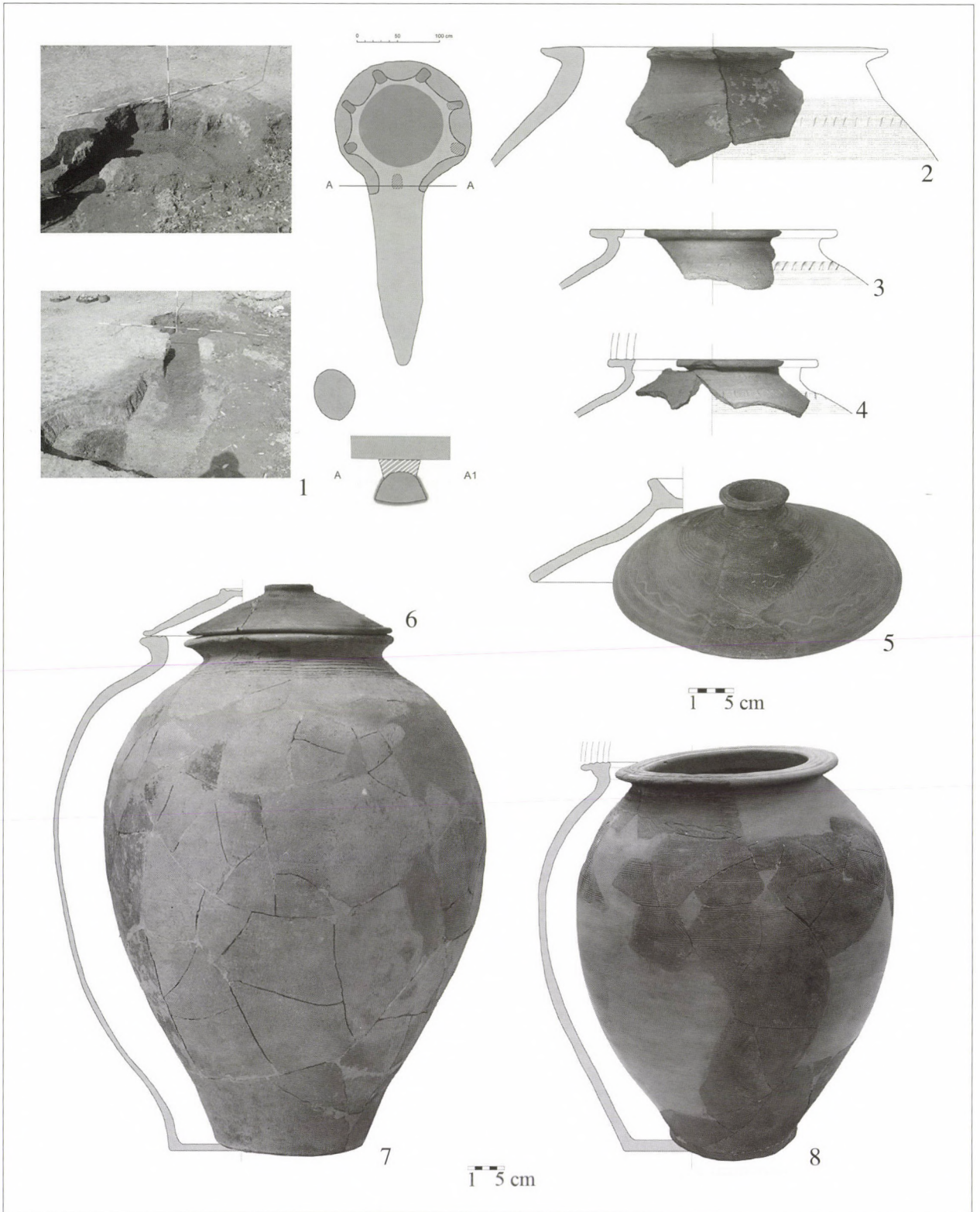
Habár a kemence felmenő fala nem maradt meg, valószínűsíthetjük, hogy egy egyszerű, kör alaprajzú, tapasztott falú kemencetípusról van szó. A típus hosszú ideig létezhetett, ilyen a D munkahely és az Y/4 munkahely B/XVII-es szelvényében feltárt két, II. századi kemence is. Ilyenek a II. századra és a III. század elejére keltezhető hosszúvölgyi fazekaskemencék (HORVÁTH 1981, 27–31), a Mursellában feltárt 3. (SZÖNYI 1981a, 20–21; SZÖNYI 1981b, 95–96) és egy aquincumi (VAMOS 2002, 9) kemence. Hasonló lehetett egy novaesiumi kemence is (FILTZINGER 1972, 52). Pannonia egyéb edényégető kemencéi nem szolgáltatnak közvetlen analógiát, a rostély alátámasztása máshol szokásos jelenség volt.

A kemence fekete, hamus földjében – néhány szürke, korongolt oldaltöredéktől eltekintve – kézzel formált, fésűs díszítésű, sóderes soványítású edények

perem-, alj- és oldaltöredékei kerültek elő (1. kép 2–4). Ezek három, esetleg négy edényhez tartozhattak. Mindhárom peremtöredék vízszintesen kihajló, az egyiket hornyolások díszítik. Válluktól kezdődően fésűs díszítéssel látták el őket, amelyekbe egy sorban függőleges, illetve kissé megdőlt bevágások mélyülnek. A bevágásokat nem szemből, hanem oldalról mélyítették az edény oldalfalába, mivel a fésűs dísz a bevágás egyik oldalán eltűnik, a másikon pedig kiemelkedik. Habár korábban is használták ezt a díszítési módot hombárokon, az eljárás eltér a korábbi leletanyagtól: ott szemből alkalmazták a bevágásokat, így az nem okozott elváltozást a fésülésen. Ez a díszítések felvitelének sorrendjét is meghatározza: előbb az edényt fésűs díszítéssel látták el, majd bevágdosásokkal díszítették.

A legnagyobb edényhez sorolható oldaltöredékek foltokban másodlagos égést mutatnak, ezt a tüzelőtérbe kerülés utáni hőhatásnak tudhatjuk be. A régészeti megfigyelésekre, és az edények egységes díszítésére való tekintettel a kemencét hombár-égetésre használhatták. Hasonló típusú edények helyi gyártását eddig is több helyen dokumentálták. Az I. század második felében Mursellán (SZÖNYI 1981a, 25; SZÖNYI 1981b, 96; SZÖNYI 2002, 56) az I–II. században Aquincumban (PARRAGI 1971, 67; PÓCZY 1956, 86, 98, 116; PÓCZY–ZSIDI 1992, 19–21, 30; ZSIDI 1984, 367–370), a II. század folyamán Bicsérdén (BARKÓCZI 1956, 72), Balatonfüzfőn (KELEMEN 1980, 58–59) és Brigetioban (BÓNIS 1975, 82; BÓNIS 1979, 114), a II–III. században Poetovioban (GOJKOVIČ 1993, 464) és Hosszúvölgyben (HORVÁTH 1981, 31) gyártottak hombárokot. A IV. századból szintén hasonló edények gyártására utal a balatonaligai (BÓNIS 1993–1994, 163) és a balatonalmádi (PALÁGYI 2004, 51) leletanyag.

A hosszúvölgyi párhuzam több szempontból is érdekes. Egyrészt a kemencék típusa megegyezik az itt bemutatott kemencével, másrészt a leletek többek között hombár-gyártásra is utalnak. Az 5. kemence pedig egyidőben, a III. század első felében működött a zalalövői fazekaskemencével. Jól mutatja mindez,



1. kép Zalalövő. 1–4: az Y/3 munkahelyen feltárt kemence és leletanyaga (Kat. 1–3); 5: fedő a T munkahelyről (Kat. 4);
6–8: az AA munkahely leletei (Kat. 5–7)

Fig. 1. Zalalövő. 1–4: kiln and its finds excavated at site Y/3 (cat. 1–3); 5: lid from site T (cat. 4); 6–8: finds of site AA (cat. 5–7)

hogyan a hombárok használata ezen a területen töretlenül folytatódott a III. században is.

A I. századi mursellai, és a II. századi hosszúvölgyi, megegyező típusú, szintén hombár-égetésre is használt kemencék pedig a készítés módjának hagyományozására utalnak. Zalalövön a III. századot megelőző gyártást a rontott darabok bizonyítják.

A zalalövői kemence anyagából arra következtethetünk, hogy legalább az utolsó égetésnél csak hombárokat égettek benne, noha a kemence egy általános, valószínűleg több fajta edény égetésére szolgáló típusba tartozik. Mursellán és Hosszúvölgyben tudjuk, hogy a hombárokkal együtt más edényeket is égettek.

Tipológia

A hombárok a sötét hazi kerámia tárolóedényei közé tartoznak. A pannoniai régészeti leletanyagban oly gyakori edénytípus közös jellemzője a nagy méret, az ehhez viszonyítva aránylag vékony oldalfal, az edény felületének fésűs díszítése, és az, hogy az edények belső felületén a kézzel történő eldolgozás nyomai fedezhetők fel. Ezek mellett gyakori – de korántsem kizárólagos – jellemző a vízszintesen kihajlított, hornyolt perem és a hullámvonal-dísz.

A feldolgozás során vizsgált peremtöredékek változatosságuk ellenére, hét nagyobb csoportba sorolhatók. Az anyag legnagyobb részét a kihajlított peremek teszik ki (772 db, 92%). Ezek 5 típusba oszthatók. A behúzott peremek 3%-a (25 db), az egyenes peremek kevesebb mint 1%-a (7 db) a teljes anyagnak. A fennmaradó anyagot a rontott darabok (3%, 25 db) és az egyéb típusba sorolható töredékek (1%, 8 db) adják.

Ez a megoszlás nem meglepő, az egyenes peremtöredékeknek párhuzamát máshonnan sem ismerjük, és a behúzott peremek is ritkák. Ennek oka – a telepanyagok sötét házikerámiájának közöletlensége mellett – az lehet, hogy a kihajlított peremek egy általános edényformát képviselnek, ezzel ellentétben a behúzott és egyenes peremek valamiféle speciális esetben lehettek célravezető formák, esetleg valamilyen elhaló fazekashagyományt képviselnek.

1. Vízszintesen és rézsútosan kihajlított peremű hombárok (PETZNEK 1997–1998, Typ 3; BÓNIS 1942 IV t. 2–4). A leggyakoribb típus. Általában három csoportra oszthatók: vízszintesen kihajlított, háromszög átmetszetű és szív alakú peremekre, ugyanakkor sok az átmeneti típus (1. kép 2–4, 7–8; 2. kép 1–10).

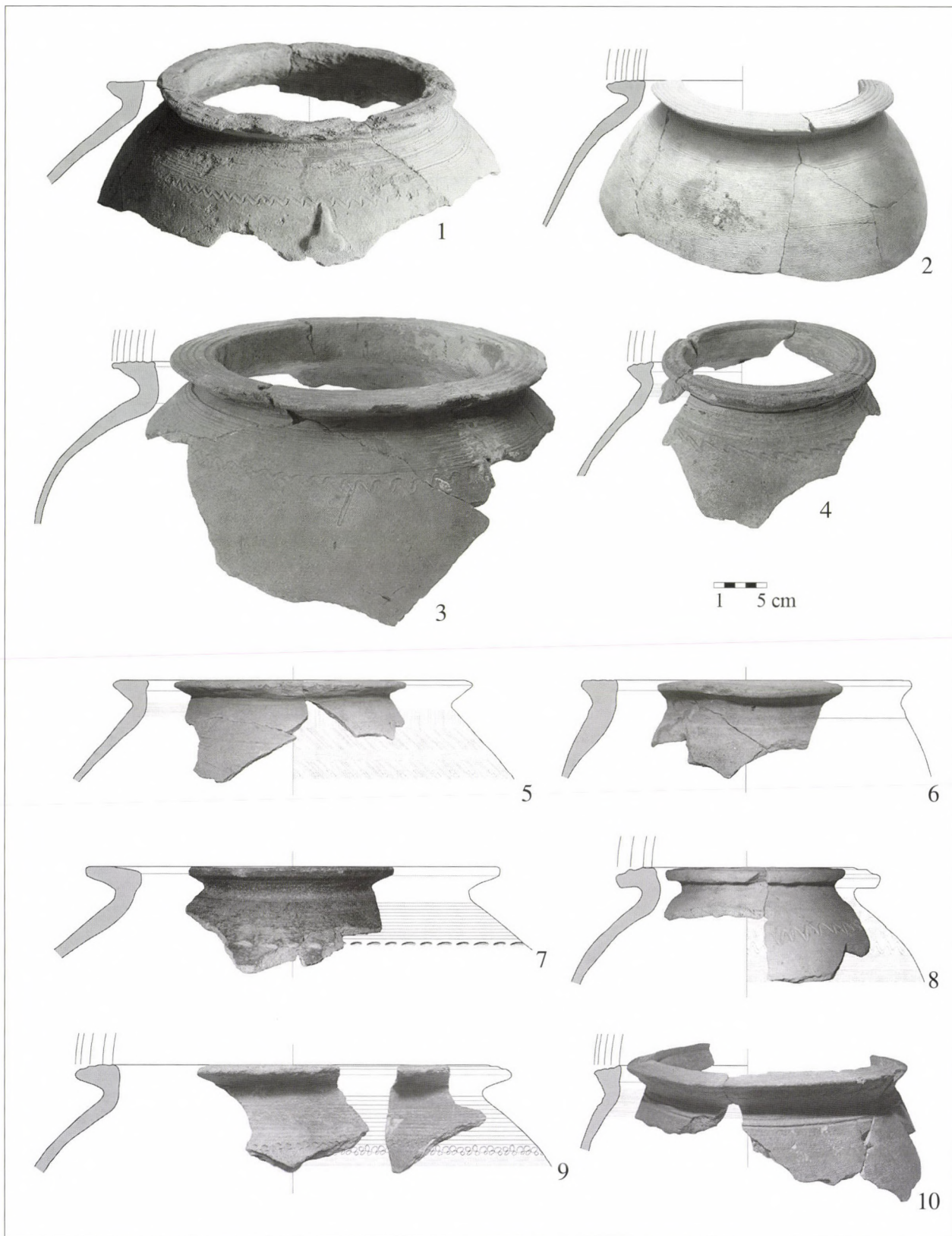
2. Megvastagított peremű hombárok (PETZNEK 1997–1998, Typ 2; BÓNIS 1942, IV t. 1). A legnagyobb változatosságot mutató típus. Közös jellemzőjük, hogy az erősebben vagy enyhébben kihajlított perem a válltól kezdve megvastagszik. Legfőbb eltérése az

előző típustól talán nem is kifejezetten a perem profiljában jelentkezik, hanem abban, hogy amíg a vízszintesen kihajlított peremű edények szája kifejezetten szűk a hashoz viszonyítva, addig ennél a típusnál az edény szája nem sokkal keskenyebb a legnagyobb kihasasodásnál (3. kép 1–4, 7).

A legegyszerűbb formája enyhén kihajlított, nem túl vastag, felületén esetenként keskeny hornyolatokkal. Gyakran mély hornyolatokkal díszített, keresztmetszete pedig a háromszög keresztmetszetű peremekre hasonlít. A felület lehet hornyolatlan is, vagy egy bordával díszített. A perem néha mindkét oldalra kiszélesedik, felülete ekkor is lehet hornyolt, vagy anélküli. Ehhez hasonló, de csak kifelé szélesedő változatban is előfordul.

3. Enyhén kihajlított peremű hombárok (PETZNEK 1997–1998, Typ 7; BÓNIS 1942, VI t. 1). A legegyszerűbb peremképzést mutatják, az edény vállát követően enyhén kihúzott, lekerekített végű peremmel. Néha a perem erősen kihajlított, így a vízszintesen kihajlított típushoz is besorolható lenne, de a készítéstechnika azonossága miatt itt említem meg. Előfordul, hogy a perem belsején a fedő számára kialakított mélyedés fut körbe. Egy esetben a perem metszete S-profil mutat, egy másik darabon pedig, amely méretében is különbözik a többi ide sorolható edénytől, a perem kissé alávágott (3. kép 5–6, 8–10).

A már említett lelőhelyeken kívül is minden fontosabb pannoniai lelőhelyen előfordulnak ilyen típusú edények, így Savariában (MÓCSY 1954, 3. kép 5. sír 1, 5. kép 19. sír 1, 10. kép 47. sír 1; BUÓCZ 1961, 3. kép IV. sír 1, 4. kép V. sír 2, 5. kép VIII. sír 1; BUÓCZ 1963, I. kép 1, II. kép 1, V. kép 2; MEDGYES 1977–1978, II. t. 2, III. t. 1, VIII. t. 1; ILON-TÓTH 1998, 3. ábra; BÍRÓ 2004, 8. t. 11), Sopronban (GÖMÖRI 1984, VI. t. 6; SZÖNYI 1977–1978, 1. ábra), Carnuntumban (GRÜNEWALD 1983, T. 54. 1, T. 56. 1–5), Gerulátán (KREKOVIČ 1998, T. 14. 1–3, T. 17. 4, T. 29. 4), Győrben (BÍRÓ 1961, 3. kép; SZÖNYI 1973, VIII. t. 3, I. t. 1, XII. t. 1; SZÖNYI 1976, VII. t. 2, X. t. 2), Ács-Vaspusztán (GABLER et al. 1989, Fig. 112. 444, 619, 622, 645–646), Brigetióban (BÓNIS 1975, 8. ábra 24; BÓNIS 1979, Abb. 9.11), Almásfüzitőn (HORVÁTH 2003, Abb. 6. 16, 19, 21, 23, 28–29, Abb. 7. 6, 9–10, 15–16, 19–23.), Tokodon (MÓCSY et al. 1981, Abb. 11. 17), Szentendrén (MARÓTI-TOPÁL 1980, 5. t.), Százhalombattán (TOPÁL 1981, V. t. 14, VII. t. 3), Adonyban (BARKÓCZI-BÓNIS 1954, Abb. 19. 12–14, Abb. 21. 17–20, Abb. 22. 18, Abb. 27. 3–4, 14.), Intercisában (PÓCZY 1957, Abb. 41. 53), Sirmiumban (BRUKNER 1981, T. 111. 25, 33, T. 124. 165, T. 128. 8.), Gorsiumban (FITZ et al. 1987, T. LII. 455, T. XXIX. 549), Balácán (PALÁGYI et al. 1992, 29. ábra 1–3, 10–13; 30. ábra



2. kép Zalalövő. Vízszintesen és rézsútosan kihajló peremű hombárok (Kat. 8–17)
 Fig. 2. Zalalövő. Storage jars with rims turned outward horizontally and slantwise (cat. 8–17)



3. kép Zalalövő. 1–4, 7: megvastagított peremű hombárok (Kat. 18–21, 24); 5–6, 8–10: enyhén kihajló peremű hombárok (Kat. 22–23, 25–27)

Fig. 3. Zalalövő. 1–4, 7: storage jars with thickened rims (cat. 18–21, 24); 5–6, 8–10: jars with slightly splayed rims (cat. 22–23, 25–27)

1–4), Fertőrákos–Golgotán (GABLER 1973, Abb. 15. 13–16), Szakály–Rétiföldeken (GABLER–HORVÁTH 1996, 16. kép 2–3, 5–8, 10, 17. kép 1–2), Magyarszerdahelyen (HORVÁTH 1979, VI. t. 13, XXVI. t. 10, XXXIII. t. 46. sír 1), Pátyon (OTTOMÁNYI–GABLER 1985, XXVIII. t. 1–2), Soly máron (KOCZTUR 1991, I. t. 9, XXII. t. 7, XXVIII. t. 2) valamint az inotai, kemenesszentpéteri, ivánci, sőjtöri és pátkai halomsírokban (PALÁGYI–NAGY 2000, 109–110).

Pannonián kívül Noricumban (SCHINDLER–KAUDELKA 1989, T. 33. 1–2, 7, 10–11; RUPRECHTSBERGER 1992, T. 18. 1–2, T. 19. 1–5, T. 20. 1–3; KARNITSCH 1952, T. IV. 12, 15, 18–19, T. XXI. 120 sír 2; JESCHEK 2000, T. 4. 7, T. 125. 108, T. 127. 118–122, T. 132. 144–148; URBAN 1984, T. 60. 2, T. 64. 6, T. 66. 3), Raetiában (FISCHER 1957, T. 24. 1–4; CZYSZ–SOMMER 1983, T. 31. 11–12, T. 32. 2, 9), Galliában (ETLINGER–SIMONETT 1952, T. 2. 26–27, 31–34, T. 5. 88; SCHUCANY et al. 1999, T. 31. 32, 36, T. 64. 61, T. 68. 36, T. 86. 32–33, T. 87. 6; ETLINGER 1977, Fig. 5.2. 2–4, 7, 10–12; VAN OSSEL–DEFGNÉE 2001, 20. t. 4, 7), Germaniában (VEGAS 1975, T. 27. 3–6, T. 28. 2, 4), Moesiában (ФИДАНОВСКИ 1990, T. 23. 1, T. 33. 6–7, 10), Daciában (LIPOVAN 1994, Pl. III. 4–9, Pl. IV. 1–6, Pl. VI. 7), Hispaniában (VEGAS 1973, Fig. 42. 5; VEGAS 1963, Abb. 6, Abb. 11), Britanniában (LYNE–JEFFERIES 1979, Fig. 27. 3A.20, Fig. 28; YOUNG 1977, Fig. 76. R.18.1–2, R.19.1, R.20.2, 4) és Itáliában (CHERUBINI–DEL RIO 1997, Fig. 4A. 4; BIANCHI 1997, Fig. 3. C1750, C1953, C2584) is találkozunk ezzel az edénytípussal.

4. Behúzott peremű hombárok. Ritkán előfordul jelenség, hogy az edény pereme befelé dől. A vállat megvastagítva, esetenként egy-két sekély, széles hornyolással ellátva alakítják ki a peremet. Két változat lehetséges, a perem vagy legömbölyített, vagy kissé szögletes profilt mutat. Egy esetben pedig a fedő számára kialakított mélyedés fut körbe a perem belső felületén (4. kép 1–3).

Kevés párhuzama ismert, magáról Zalalövőről (RFiZ 1975, Abb. 38. 42), és elsősorban tőle nyugatra, Noricumból (SCHINDLER–KAUDELKA 1989, T. 33. 8–9), Raetiából (FISCHER 1957, T. 24. 5), Galliából (SCHUCANY et al. 1999, Pl. 50. 32–33; ETLINGER–SIMONETT 1952, T. 5. 89; CZYSZ–SOMMER 1983, T. 33. 1–8; VAN OSSEL–DEFGNÉE 2001, Fig. 20. 5), Germaniából (GOSE 1975, T. 28. 355; FILTZINGER 1972, T. 9. 9, 11–14; T. 27.6; T. 64. 1–6; T. 65. 1–5; VEGAS 1975, T. 22. 1–6), Britanniából (LYNE–JEFFERIES 1979, Fig. 15. 4. 4–18, 22–25, 27–35), és Hispaniából (VEGAS 1973, Fig. 42. 3, 6) ismerjük, de előfordulnak hasonló edények

Carnuntumban (GRÜNEWALD 1983, T. 54. 2; T. 55. 30), Sirmiumban (BRUKNER 1981, T. 128. 14, 17) és Tácon (THOMAS 1955, Abb. 4. 4) is. Ezt a típust a La Tène D korszak fazekasai is ismerik (NOVŠAK–TICA 1998, Fig. 9. 1).

5. Egyenes peremű hombárok. Négy különleges darabot tartalmaz az anyag, amelyek három edényhez tartozhattak. Peremkiképzésük teljesen egyenes, kissé befelé megvastagodó. Méretük jelentős: ide tartozik a legnagyobb darab, 72 cm-es átmérővel. Díszítésük a perem alatt induló fészülés. Az edények eredeti alakját csak sejthetjük: magas, enyhén összeszűkülő edények lehettek. Párhuzamát nem találtam (4. kép 4–6).

Vannak hasonló, szintén egyenesen álló peremek is, ezeket azonban könnyebb összekötni az eddigi típusokkal, mert peremkiképzésük megfelel a háromszög keresztmetszetű és a megvastagított típusoknak, de nem kifelé hajlók (4. kép 7). Hasonló edényeket ismerünk Alcesterből (CRACKNELL–MAHANY 1994, Fig. 5. R.83–R.92) és Augstból (SCHUCANY et al. 1999, T. 64. 59).

6. Egyéb típusok. Összesen nyolc edényt nem tudunk beilleszteni a fentebbi típusok sorába. Ezek között szerepel egy Auerberg-fazék, és egy olyan darab, amelynek metszete közel áll az Auerberg-típushoz, de annál nagyobb, és sekély hornyolatok vannak a peremén (4. kép 8). Esetleg valamiféle átmeneti típust képviselhet a háromszög átmetszetű peremek felé.

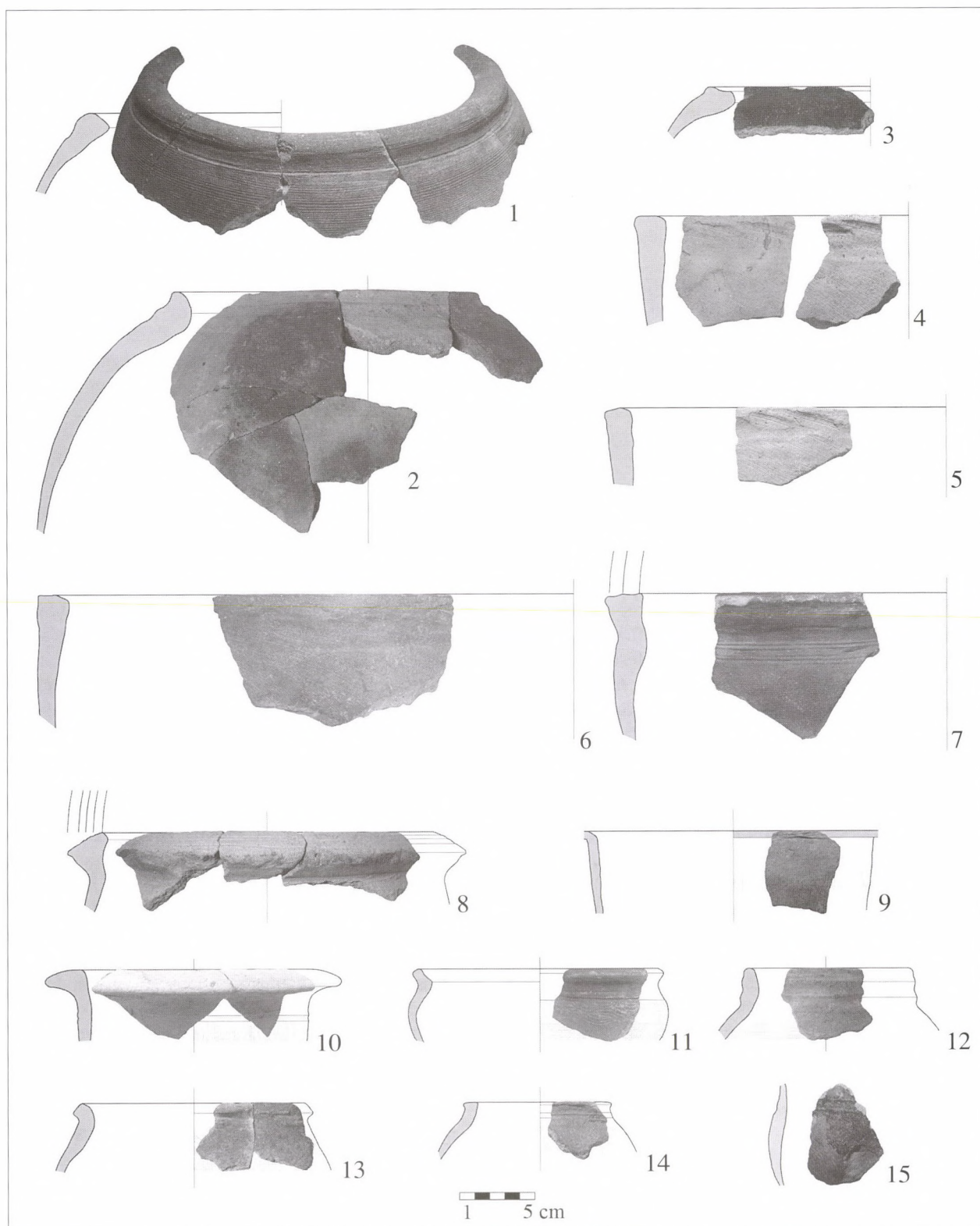
Egy töredékes darab (4. kép 9) valószínűleg erősen kihajló peremmel rendelkezhetett, különlegessége azonban, hogy az edény fala a perem alatt nem szélesedik ki, hanem egyenletesen összeszűkül, mintegy vödör-formában.

A 4. kép 13 sz. kisméretű edényének pereme enyhén kihajló, viszont ferdén körbevágták, így egészen egyedülálló profilt kapott.

A 4. kép 10–11 sz. edények tálak lehettek, enyhén kihajló, és vízszintes peremmel. Mindkettőn fészüléses dísz látszik, és belsejükön megfigyelhető a kézzel történt formázás nyoma. Esetleg háromlábakhoz tartozhattak (BRUKNER 1981, T. 82. 55; HORVÁTH 1999, 2. kép 4).

Egy egészen kisméretű, összeszűkülő szájú edény (4. kép 14) talán csésze lehetett, habár ennek ellentmond a peremen található kátrányozás. Párhuzama Vindonissából (SCHUCANY et al. 1999, T. 87. 7) és Britanniából (NIBLETT 1985, Fig. 28. 166) ismert.

A 4. kép 12 sz. edény pereme egyenesen áll, külső felületén két bemélyített hornyolattal. Válla kiszélesedik. A nyak talán azért ilyen kialakítású, mert szövettel takarták le, és így könnyebben rögzíthették a rákötözött zsineget. Legjobb párhuzama Sirmiumból ismert (BRUKNER 1981, T. 109. 6), de a Szlovén-



4. kép Zalalövő. 1–3: behúzott peremű hombárok (Kat. 28–30); 4–7: egyenes peremű hombárok (Kat. 31–34);
 8–15: egyéb típusok (Kat. 35–42)
 Fig. 4. Zalalövő. 1–3: storage jars with rims drawn inward (cat. 28–30); 4–7: jars with straight rims (cat. 31–34); 8–15:
 other types (cat. 35–42)

niából ismert, kissé befelé dőlő, árkolt vállú edények is közel állnak hozzá (BÓNIS 1942, III. t. 5).

Itt említem meg azt a darabot is (4. kép 15), amelynek sajnos csak válltöredéke maradt meg, így nem tudjuk milyen edényformához tartozott, de a törésfelület jól mutatja, hogy füllel látták el. Talán egy füles fazék, esetleg korsó lehetett. A fül illesztése valószínűleg hibás volt, így esetleg az már az égetés után nem sokkal letörhetett. Erre utal, hogy az edény kátrányozása során a kátrány a fül illesztése alá is befolyt.

7. Fedők. A hombárokhoz funkciójukból adódóan feltételezhető, hogy fedők is tartoztak. A 2003-ban feltárt AA/2 munkahely anyaga szerencsés leletnek mondható, az előkerült töredékekből 15 edényt lehetett kiegészíteni. Ezek egy konyha felszerelésének tekinthetők, és az anyagban szerepel egy nagyméretű, korongolt, alig kiemelkedő gyűrűszerű fogóval ellátott fedő, amely méretéből adódóan csak az ugyaninnen előkerült nagyobbik hombár (1. kép 6–7) lefedésére szolgálhatott.

A régészeti bizonyíték mellett ide sorolhatunk néhány olyan darabot is, amelyet kidolgozása köt a hombárokhoz. Legszebb példája egy 1984-ben, Zalalövön, a T munkahelyen előkerült fedő (1. kép 5) amelyet kézzel formáltak, és a hombárokra jellemző díszítéssel látták el: fogója alatt árkolás, az alatt fészülés látható, valamint két hullámvonal fut körbe rajta. Pontos párhuzama Sopronból ismert (GÖMÖRI 1984, V. t. 12).

Ezenkívül az Y/4 munkahelyen előkerült anyagban egy kisebb fedő peremtöredéke, egy valószínűleg fedőhöz tartozó oldaltöredék, egy nagyméretű, elnagyolt kidolgozású, vastagfalú fogótöredék és egy kisméretű, tálszerű edény (BÓNIS 1942, II. t. 8) töredéke határozható meg fedőként.

Valószínű, hogy a hombárokkal együtt is készítettek fedőket, erre utal a T munkahely fedője. Ellenben korongon is készültek, díszítés nélkül akkora méretű fedők, amelyek alkalmasak voltak a hombárok lefedésére. Így egyes fedőket a kiképzés, díszítés és méret alapján hombárfedőként különíthetünk el, ez azonban nem fog minden egyes, hombárhoz tartozó fedőt magába foglalni. Ezt a lelkörülmények alapján ide sorolható fedők egészíthetik ki.

Díszítések

1. Fészülés. Minden edényen megtalálható a sűrű, néha épp hogy csak a felületbe mélyedő párhuzamos vonalakból álló, különböző mintázatú fészülés. Az edény aljától indul, és a vállig tart. Iránya változó lehet, sok töredéken szabálytalannak tűnhet, azonban a nagyobb darabokon felismerhető a szabályosság.

Többnyire vízszintes és függőleges sávok váltakoznak, amelyek kissé jobbra vagy balra dőlhetnek, de az is előfordul, hogy a fészülést csak vízszintes irányban alkalmazták, és ezt kisebb-nagyobb foltokban rézsútos fészülés szakítja meg. Ez utóbbit a fészülés szerepe határozhatja meg.

Az edény belsején megfigyelhető, az edények formálásakor keletkezett ujj- és kézlenyomatoknak valószínűleg a külső oldalon is meg kellett lenniük. Az égetés előtt azonban ezt eltakarták a fészüléssel. Ezt erősíti meg az a tény is, hogy minden díszítést megelőzően vitték fel az edény felületére: ebbe mélyülnek a hullámvonalak, a bevágások és az árkolás is az edény vállán.

Így a vízszintes irányú fészülést megszakító foltok valószínűleg az utólagos egyengetés nyomai, és ezek okozzák azt, hogy a kisebb töredékeken a fészülés szabálytalanság benyomását kelti. Az edény belsejében, a perem alatt megfigyelhető sávban elhelyezett fészülés nem díszítés, hanem a készítéstechnológia része, a perem és az edénytest illesztésének eldolgozása.

A fészüléshez használt eszköz egy keskeny, fogakkal ellátott fa-, esetleg csonttárgy lehetett, amely gyakran hagyott nyomott az edények alján, ahová a fazekas ezt bemélyítve elkezdte felvinni a díszítést (5. kép 4).

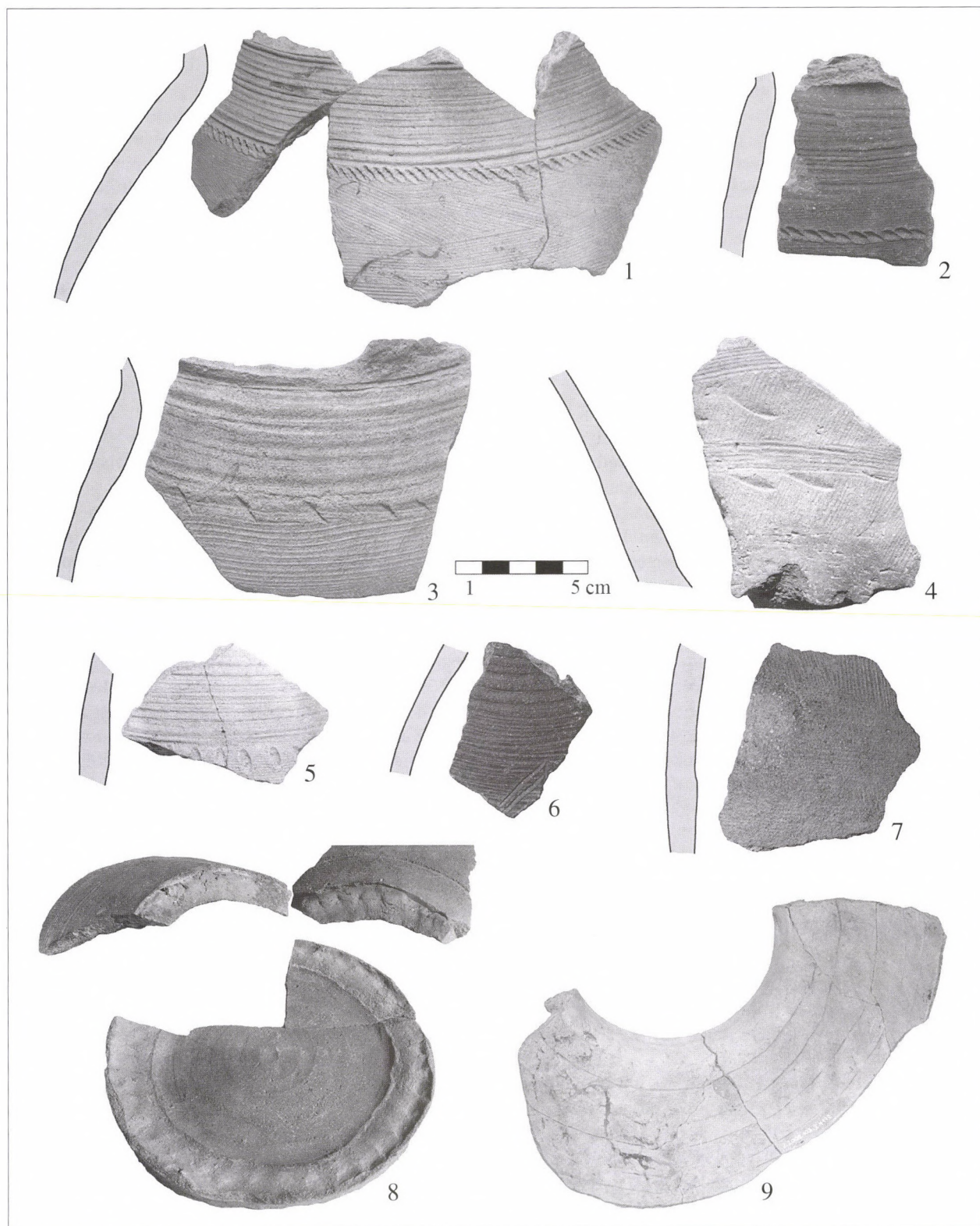
A fészülést a kutatók egyöntetűen a La Tène D korszak fazekashagyományához kötik (BÓNIS 1942, 10), ami a későbbi, hasonló típusú, korongolt edényekről el is tűnik (VÁMOS 2002, 16).

2. Árkolás/hornyolás. A két elnevezés ugyanazt takarja, de a perem felületébe mélyedő mély, koncentrikus csatornákra a hornyolás, az edény vállán található, ugyanilyen technikájú díszítésre az árkolás megjelölést használom. Néhány esetben aljtöredéken is előfordul (KARNITSCH 1952, T. XXI. 2).

Tulajdonképpen a peremprofilok mellett ez a díszítés mutatja legjobban azt a készítéstechnológiai sajátosságot, hogy habár az edény oldalfalát kézzel formálták, a peremet mégis gyors forgású korongon alakították ki. Ezeket a bemélyedő, szabályos vonalat sem lehetett volna lassú korongon felvinni az edényre.

A perem hornyolása kifejezetten római díszítésforma (PALÁGYI 1992, 53). A váll árkolása tovább él a korongolt sűrű fazekakon is.

3. Hullámvonal. A hombárok gyakori díszítése a vállon, az árkolás alatt körbefutó, égetés előtt bekarcolt hullámvonal. Felkerülhetett az edényre gyors – ez esetben balra dől –, vagy kézi korongon – ekkor szabálytalan. Néha kettős hullámvonal, egy-egy esetben pedig a perem felületén és belső felén és aljtöredéken is előfordul.



5. kép Zalalövő. 1–7: váll- és oldaltörödékek (Kat. 62–68); 8–9: a kerámia készítése során keletkező illesztésnyomok (a fotók nem méretarányosak) (Kat. 7, 9)
 Fig. 5. Zalalövő. 1–7: shoulder and wall fragments (cat. 62–68); 8–9: traces of joining during the production of the vessels (photos out of scale) (cat. 7, 9)

Vannak hullámvonal-köteggel díszített edények is, ekkor a fésüléssel alkalmazva vitték fel az edény felületére. Ez többnyire az enyhén kihajló peremű hombárok fordul elő, azon belül is a fedő számára kialakított mélyedéssel ellátott edényeken (3. kép 5).

A hullámvonalas díszítést tartják kelta és római eredetűnek is (BÓNIS 1942, 12; KELEMEN 1980, 58), azonban úgy vélem, a minta egyszerűségéből adódóan nem érdemes sem korhoz, sem kultúrához kötni.

4. Bevágott és benyomkodott díszítések. Ritkán több, egymástól némileg eltérő díszítés is megjelenik az edény vállán. Ilyen a körömbenyomkodás (2. kép 7; 8. kép 17) és más benyomkodott vagy bevágott minták is. Sekély, kör alakú benyomkodások, ferde pontsorok (5. kép 1), ferde bevágások, bekarcolt vonalak, lencseszerű bevágások (5. kép 5) is előfordulnak a leletanyagban. Ide tartoznak az Y/3 munkahely kementéjéből előkerült darabok is. Egyetlen esetben fordul elő az I. század első feléből Délnyugat-Pannoniából és Noricumból jól ismert fenyőgally-minta (5. kép 6).

5. Plasztikus *phallos* dísz. A 2. kép 1. sz. hombár vállán egyedülálló ábrázolás látható: egy rátett, egyszerű megformálású *phallos*. Nem találtam az edényen történő *phallos*-ábrázolás párhuzamát, azonban megjelenítése elterjedt a római korban. Előfordul üveg edényen, mécesen, öntőformán, agancs- és bronzcsüngőkön, votív agyagszobron, *mortarium*-töröként, valamint köemlékeken és mozaikon (FETTICH 1920–1921, 34–37. ábra, 53. ábra, 4 j.; THÜRY 1997, Abb. 1–4; PICCOTTINI 1994, Abb. 2, 4; BÍRÓ 1994, Pl. LXXXIV. 84; MANGANARDO 1996, T. X. Fig. 1–2, T. XII. Fig. 8, T. XIII. Fig. 12–14; DUNBABIN 1978, Pl. LXV. 164).

Jelentése kettős, termékenység szimbólum és védőamulett szemmelverés ellen (DUNBABIN 1978, Pl. LXV. 163; MANGANARDO 1996, T. XII. Fig. 8. FETTICH 1920–1921, 8. l.). Esetünkben a hombárban tárolt élelmiszer (elsősorban gabona) termékenységére vonatkozhatott az ábrázolás, de ugyanúgy védhette a romlástól, kártevőktől is. Mivel egyedi esetnek tekinthető, talán a megrendelő kérésére került az edényre.

6. Kátrányozás. Néhány edényen megfigyelhető, hogy az edény peremét fekete bevonattal látják el. A korábbi publikációk ezt jórészt díszítésnek tekintik (BÓNIS 1942, 12; MÓCSY 1954, 186; BUÓCZ 1961, 236). A bevonat infravörös spektroszkópiai vizsgálatának eredményei szerint az anyag nyírfakéregkátrány, forrásaink alapján (COLUM. 12, 16, 5) pedig inkább úgy gondoljuk, hogy ez az eljárás gyümölcs- vagy zöldségeltevéskor a légmentes lezárást szolgálhatta (ld. a Függelék).

Készítéstechnológia

Mint azt már fentebb említettük, a hombárok belső felületén minden esetben megfigyelhető a kézzel formáltság nyoma. Ez ellentmondásban van egyrészt az edények megformálásával, égetésével, és részben anyagával, amely egyezést mutat a római provinciális szürke, korongolt házi kerámiával. Feltűnő az a sajátosság is, hogy a peremek kiképzése korongolt technikára mutat. Ezt a kettősséget máshol is megfigyelték (LYNE–JEFFERIES 1979, 33).

A vizsgált anyag alapján több következtetés is levonható erre a kérdésre nézve. Először is, a nagyobb méretű edények nem készülhettek gyors korongon, hiszen a fazekas keze nem ért volna le az edény aljáig. Ugyanakkor mivel a soványítás – elenyésző számú kivételtől eltekintve – a homok mellett apró folyami kavicsot is tartalmaz, azaz sóderes, egy gyors korongon a kavicszemek formálás közben szétszakíthatók volna az edény oldalfalát.

Ezért a fazekas, az alj megformálása után, keskeny csíkokban, kézzel vitte fel az anyagot, így kialakítva az edény oldalát. Az aljtörédeket többféleképpen is kialakíthatta. A talpkorongba állíthatta az oldalfal első darabját. Ezt az ennél az illesztésnél szét tört darabok sima felülete bizonyítja (5. kép 8). Hasonló eljárással megemelhette egy kissé az alj oldalfalát, aminek belső felületéhez tapasztotta az oldalfal folytatását. Vagy épp ellenkezőleg, az oldalfal egy keskeny része képezte a talpat, másik, belső fele illeszkedett a talphoz. Ez megjelenhet a tapasztás csíkjának eldolgozatlanágában, illetve a törés vonalában is. A talp és az oldalfal egy magasabb részének korongon történő kiképzése egy esetben figyelhető meg.

Az oldalfalak magasabb pontjára kevesebb nyom utal. Valószínűleg keskeny csíkokat, kisebb szakaszokban vitt fel a fazekas a már félkész edényre, elvékonyítva az illesztést, egyik oldalon belül, a másikon kívül, és ezt tapasztotta össze. Ezeknek a nyomoknak az eldolgozására utal a belső felület ujjnyomokkal borítottsága, és kívülről ennek eltakarására törekedhettek a fésűs díszítés használatával. Ritkán megfigyelhető, hogy a fazekas nem dolgozta el ezeket a nyomokat úgy mint az esetek többségében (5. kép 9).

Az edény válla után következett a perem kialakítása. Ehhez már gyors forgású korongra volt szükség. Ugyanakkor kerülhetett fel a perem hornyolós, a váll árkolós és esetenként hullámvonalas díszítése is. A perem ennek ellenére szabálytalan lehet: ovális, esetleg tojásdad, felülete egyenetlen, mivel a már kész edénytesthez igazították. A belső oldalon a perem illesztését jelölheti a keskeny sávban megfigyelhető

csíkok is. A fazekas a fésüléshez használt eszközzel simíthatta le a felesleges anyagot.

Mіндеzen eljárások összességére a legkézenfekvőbb megoldás egy lassú, kézzel forgatott korong lehetett. Ezen történhetett az alj, és az oldalfal kialakítása. Valószínűleg a perem kialakításához sem került át másik korongra az edény, hanem két ember dolgozhatott az edényen: az egyik az edényt formálta, a másik a korongot forgatta. Ugyancsak ilyen kézi korongra utalnak a kékesdi (BURGER 1966, 2. kép 6–7), štrigovai (BÓNIS 1962, 6. ábra), magyarszerdahelyi (HORVÁTH 1979, XVI. t. 20. sír 2, XXX. t. 41. sír 1, XXXVI. t. 50. sír 5, XXXVII. t. 54. sír 1) és hosszúvölgyi (HORVÁTH 1981, 31) fenékbélyeges hombárok is, mivel egy gyors korongról levágva az edényt, ez a bélyeg eltűnt volna.

A kisebb, fazékméretű edények hasonló kialakításának oka a gazdaságosság lehetett. Egyszerre égethették őket a nagyméretű tárolóedényekkel, mivel egy kemencébe nem férhetett be olyan sok hombár, hogy azért gazdaságos legyen felfűteni a kemencét. Az agyag már említett adottságai, és esetleg a fazekas specializálódása (LYNE–JEFFERIES 1979, 14) okán az edények csak méretükben különböztek egymástól.

Funkció

A hombárok a szürke házi kerámia konyhaedényei közé tartoznak. Az edények funkciója kettős: településeken tárolóedényként, temetőben urnaként találkozzunk vele. A kutatásban általánosan elfogadott ezekre az edényekre a latin *dolium* megjelölés, de nehéz feladat a hombárok és a forrásokban szereplő *doliumok* azonosítása. Eltekintve a fából és vasból készült edények hasonló megnevezésétől (PLIN. 8, 16; FRON-TIN. 1, 7, 1), a rómaiak boroshordói is igen eltérőek a pannoniai leletanyagtól, anyagukat, méretüket és falvastagságukat tekintve. *Dolium*nak nevezték a házban, élelemtárolásra szolgáló edényeket is, de ezek mérete is meghaladta a zalalövői hombárokét (APUL. 9, 5). Nem tudjuk, hogy nevezték a hombárokat a római korban, de a *dolium* szó amúgy is több mindenre vonatkozó jelentése funkciójából adódóan jelölhette ezt a provinciális edénytípust is (HILGERS 1969, 13–14).

A római *doliumok* elsődleges szerepe a bor érlelésében és tárolásában volt (CATO agr. 3; 10; 23; 105; 109; 112; VARRO rust. 1, 54; 1, 65; COLUM. 11, 2, 70; 12, 18, 5; 12, 21, 3; 12, 28, 3; 12, 30, 1; 12, 39, 1–3; 12, 40, 1). Az elsősorban Itáliából (Pompeii, Ostia) ismert „borospincék” (AHSBY 1912, 187) hordói hatalmas, földbeásott, vastagfalú edények voltak. Aljkiképzésük nem is engedte volna meg a más-

ként való elhelyezést, mert csúcsban végződtek, mint az *amphorák* többsége. A mi edényeink jóval kisebbek, színük, anyaguk eltérő, oldalfaluk vékonyabb, és saját talpukon is képesek megállni. Britanniában feltételezik, hogy a hombároknak szerepe lehetett a borászatban (LYNE–JEFFERIES 1979, 30–31), Zalalövön azonban ez nem valószínű: a szőlőtermesztés és borkészítés a villagazdaságokhoz köthető.

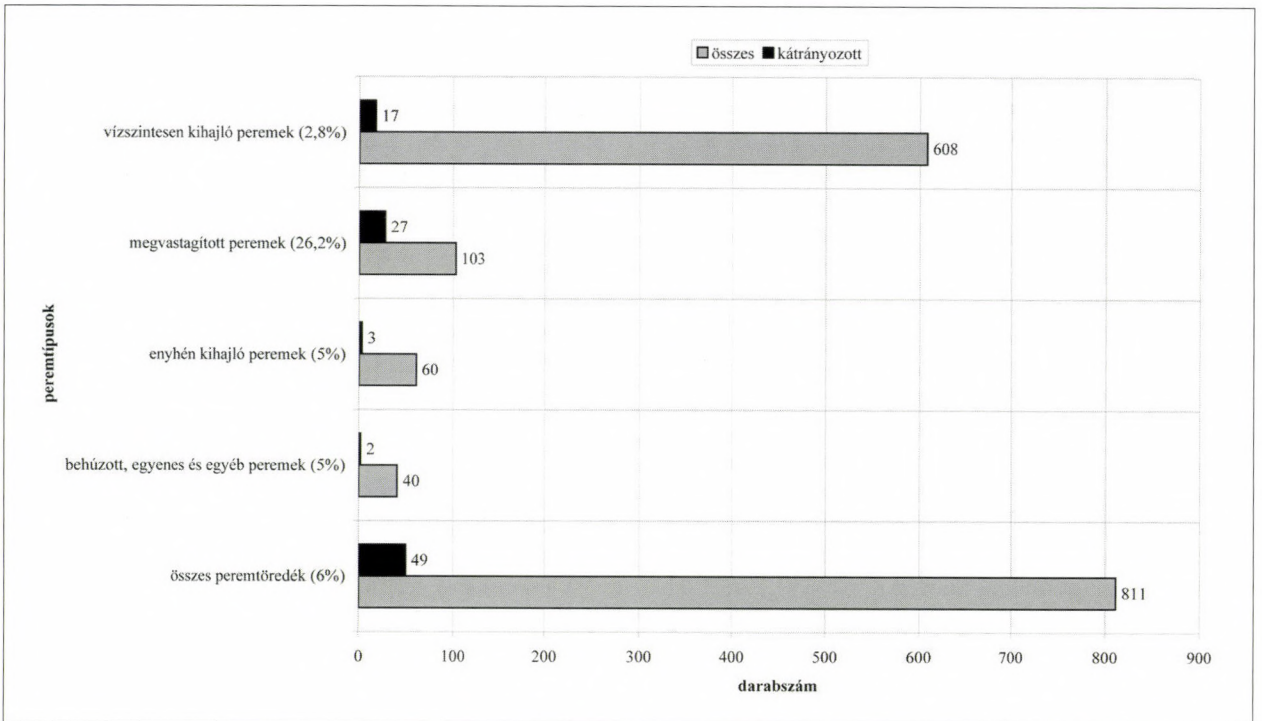
Sok minden egyébre is használták azonban ezeket az edényeket Itáliában is: pultba építve találjuk Pompeiiben, igaz itt szintén bort tárolnak benne. Tárolhattak benne olajat (CATO agr. 10; VITR. 6, 3; COLUM. 12, 52, 5–14), gabonát (HOR. serm. 1, 1, 54; CATO agr. 11), vizet (HOR. carm. 3, 11, 27; COLUM. 12, 6, 1), tartósított gyümölcsöt (CATO agr. 143; VARRO rust. 1, 59), sózott húst (CATO agr. 162), de használták méhkasnak (COLUM. 9, 6, 2), sőt, pelék tartására is (VARRO rust. 3, 12, 15).

A folyadékok tárolása felveti az edények vízhatlanságának kérdését. Porózus anyaguk bizonyára némi nedvességet magába szívott, de feltehető, hogy egy részük nem eresztette át azt. A porózus edényeket kátrányozással vízhatlanították (COLUM. 12, 18, 5), az általunk megfigyelt kátrányozás – mint már említettük – azonban nem erre utal. Bort elsősorban másodlagos felhasználású *amphorákban*, korsókban, üvegedényekben tárolhattak. A víz tárolása településen nem túl valószínű. A Zalalövön feltárt csatornák és ólomcső-leletek vezetékes vízhasználatra utalnak. Amennyiben egy lakóházba mégis kútról hordták volna a vizet, akkor sem lett volna értelme hombárban tárolni, hiszen a vizet naponta, frissen használták fel. Erre inkább korsók, favödörök szolgálhattak. Előfordulhat azonban a víz ipari célú tárolása hombárban (KABA 1956, 153–154).

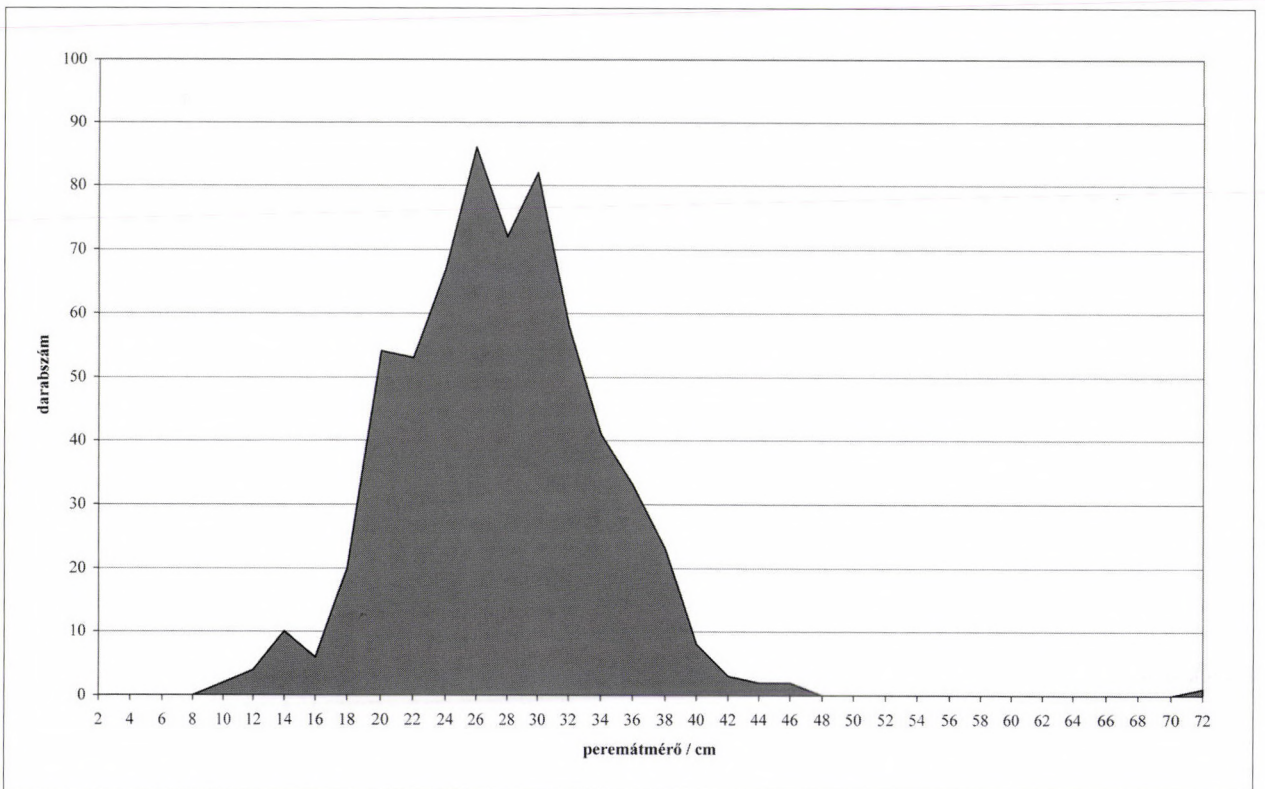
A helyi hombárokból leginkább gabonát, és más száraz terményt – hüvelyeseket: babot, borsót, lencsét – tárolhattak. Erre nézve azonban a régészeti leletek nem adnak megnyugtató megoldást, a szerves anyagok elbomlottak az évszázadok folyamán.

Utaltunk már a kátrányozás kapcsán a gyümölcs-eltevés lehetőségére, egy germaniai lelet természet-tudományos vizsgálata pedig mézre utal (HOPF 1963, 74–75), amiben szintén tartósítottak gyümölcsöt (COLUM. 12, 10, 5). Érdekes, hogy a kátrányozás kiemelkedően magas számban jelentkezik a megvas-tagított peremű hombárokon (6. kép). Ennek oka a formában rejlik talán, egy kevésbé hasas edény jobban megfeleltethető erre a célra (COLUM. 12, 4, 4).

Utalhattak az edény tartalmára, méretére, esetleg tulajdonosára az edénykarcolatok is. Gyakoriak az edénykarcolatok a villagazdaságokban, sajnos ott is csak töredékesen kerültek elő eddig (PALÁGYI et al. 1992, 52). Zalalövőről egy edény peremébe karcolt



6. kép Zalalövő. A kátrányozott peremtöredékek megoszlása (a rottott peremek kivételével)
 Fig. 6. Zalalövő. Distribution of tarred rim fragments (without the spoiled rims)



7. kép Zalalövő. A peremtöredékek méret szerinti megoszlása
 Fig. 7. Zalalövő. Distribution of rim fragments by size

„N” graffitót ismerünk (3. kép 7; BARTA 2006, 12. kép 10).

Elhelyezésükre nézve mind Itáliában, mind Panonniában előfordul a földbe ásva (COLUM 12, 18, 5; SZŐNYI 2002, 57; RFIz 1976, 370) és a padlóra állítva is (APUL. 9, 5; PALÁGYI et al. 1992, 11). Ez utóbbinak régészeti nyoma lehet néhány edény legnagyobb kihasasodásánál látható, sima felületű, kör alakú kopásnyom (5. kép 7). Az edények valószínűleg egymáshoz, vagy a falhoz értek, és hosszú-hosszú idő folyamán a nagyon enyhe mozgás (pl. amikor megtöltötték, vagy kivettek belőle) hozhatta létre ezeket.

Az edények mérete változatos. A mérhető peremátmérők 10 és 46 cm között mozognak, illetve van egy 72 cm-es darab is (7. kép). A 16 cm-nél jelentkező csúcs az enyhén kihajló peremű típushoz tartozik, a 72 cm-es darab pedig az egyenes peremű hombárokhoz. A legnagyobb számban képviselt típus, a vízszintesen kihajló peremek átlagos mérete 22 és 36 cm közé esik.

Az űrtartalma három edénynek mérhető, ehhez vetünk egy korábban előkerült edényt is (Iksz. Z.94.1.2). A legnagyobb edény (1. kép 7; pá.: 29 cm) űrtartalma megfelel 9 *modi*nek, ill. 6 *urn*ának (=78,6 l). A második edény (1. kép 8; pá.: 30 cm) űrtartalma kevésbé megfeleltethető a római mértékegységeknek. A 46–47 l 5 és 6 *modii*, ill. 3–4 *urna* közötti mennyiségnek felel meg. A harmadik, nem a vizsgált anyaghoz tartozó edény űrtartalma 5 *congi* (= 17,035 l). Mivel ez pont 1 *congiusszal* több, mint 1 *urna*, talán véletlennek tekinthető az egybeesés. A negyedik edény (3. kép 1; pá.: 24 cm) 1 *congius* (= 6,8 l). Összehasonlításképpen az ostiai *doliumok* 23 és 45,5 *amphorae* (= 625,6–1237,6 l) közötti űrtartalmát (ASHBY 1912, 187), és egy Köln közelében fekvő *villában* előkerült 5 *amphorae* (= 136 l) nagyságú, 31,5 cm peremátmérőjű hombárt (GAITZSCH 1992, 77) idézhetünk. CATO 50 *amphorae* és 41 *urnae* (CATO agr. 69; 148), Columella 5,5 *cullei* (COLUM. 12, 18, 7) űrtartalmú *doliumról* tesz említést. Az itáliai hombárok mellett eltörpülnek a zalalövőiek, talán ez is a borérelés ellen szól.

Felmerülhet a fazekakkal való formai és méretbeli hasonlóság alapján a főzés lehetősége is (CRACKNELL–MAHANY 1994, 9; LYNE–JEFFERIES 1979, 30–31). Erre utalhat két töredék, amelynek belső felületén ráégett szerves anyag maradványa van, valamint a tűzhelyből előkerült darabok. Érdekes adalék a 6. kép 6 sz. válltöredék, amelyet égetés előtt átfúrtak. Ez utalhat ugyan borérelésre is (CATO agr. 112), de inkább arra gondolhatunk, hogy főzéskor a gőz itt távoztatható az edényből, a fedőkön megfigyelhető lyukakhoz hasonlóan. Ez azt jelenti – mint oly sok esetben –, hogy a forma nem határozza meg az edény funkcióját.

Feltételezhetjük, hogy a hombárokat nem sokat mozgathatták életük során, így ritkán fordulhatott elő, hogy eltörték, ezáltal egészen hosszú ideig – akár az épület pusztulásáig, amiben használták őket – fennmaradhattak.

A temetőben urnaként használt hombárok feltehetően másodlagos felhasználásúak, erre utal a kemenceszentpéteri urna és több savariai urna szájának kátrányozása is.

Kronológia

A korábbi szakirodalomban a hombárokat I–II. századi edénytípusnak tartják (NAGY 1943, 448; THOMAS 1955, 116; PALÁGYI 1989, 56). Ebben az időszakban elterjedtek a hamvasztásos temetőben, a temetkezési szokások megváltozása miatt azonban ezután nem találkozunk velük urnaként. Régészeti leletek bizonyítják, hogy a településeken tovább élnek a III. (GABLER 1973, 164; GOJKOVIČ 1993, 464; SZŐNYI 2002, 57–58; HORVÁTH 1981, 31), sőt a IV. században is (MÓCSY et al. 1981, 78–79; MARÓTI 1985, II. t. 1–4; OTTOMÁNYI 1991, 13–14; BÓNIS 1993–1994, 174–175; PALÁGYI 2004, 56).

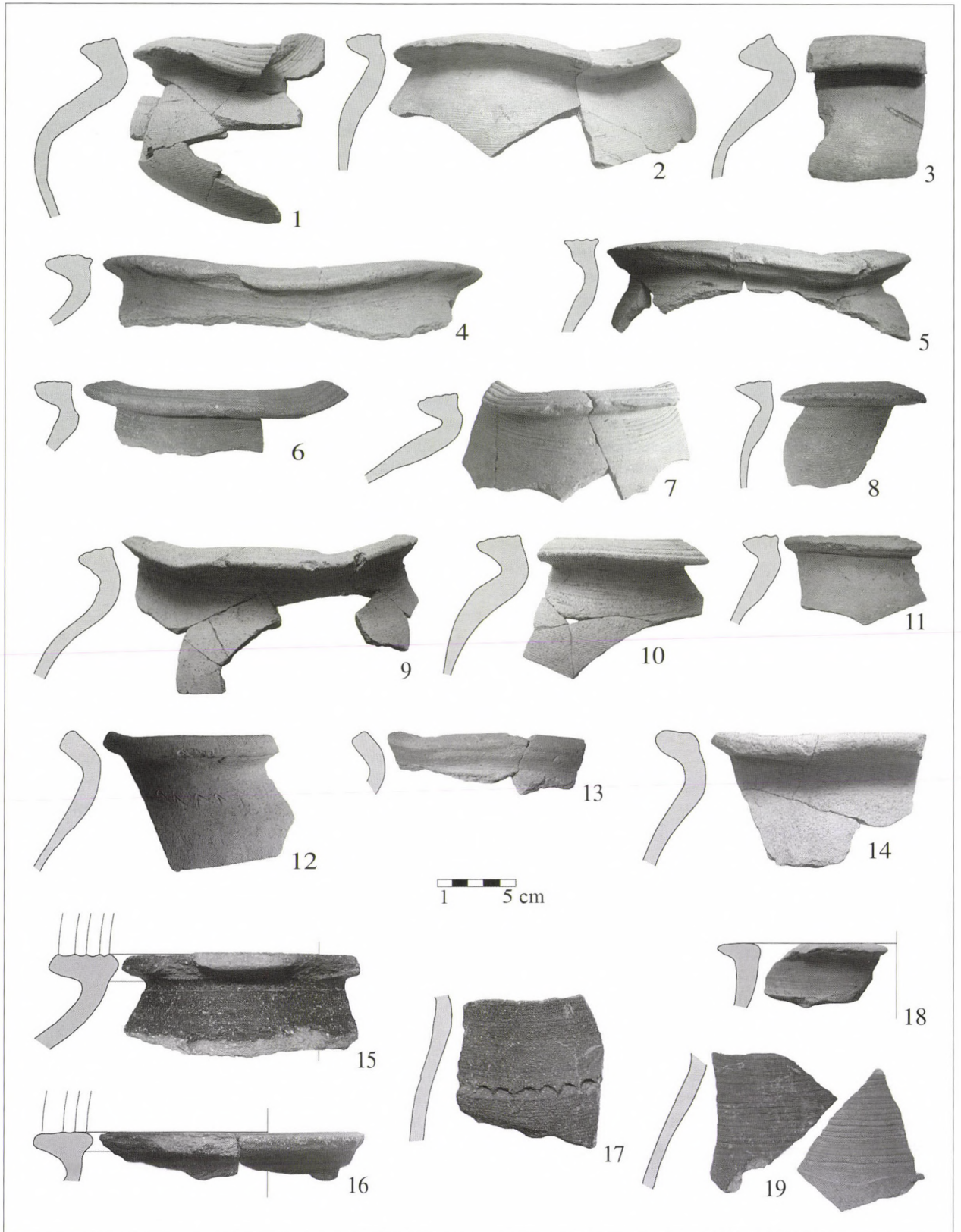
Zalalövön a leletanyag nagyobb része I–II. századi, ezen belül azonban nem keltezhető pontosabban sem a lelőhely sajátosságai (planírozási réteg), sem az edények egyöntetű megformálása és azonos anyaga miatt. A III. század első feléből való a kemence és annak anyaga. Egy darab pedig formai alapon (PALÁGYI 2004, 16. ábra 1) talán IV. századi, de lelőkörményei alapján mindenféleképpen III. századi vagy az utáni (3. kép 10).

Sajnos a zalalövői leletek alapján sem pontosítható az eddigi kronológia, formai alapon pedig úgy vélem a jövőben sem lesz meghatározható az I–II. századi leletanyagban belüli elkülönülés. Helyi sajátosságnak tekinthető a III. századi edények díszítése, a településen belüli elterjedése azonban egyelőre nem határozható meg. A késői, IV. századi anyagban is megtalálhatóak a korai formák (MEDGYES 2000–2001, IV. t. 594), azonban megjelennek új típusok is.

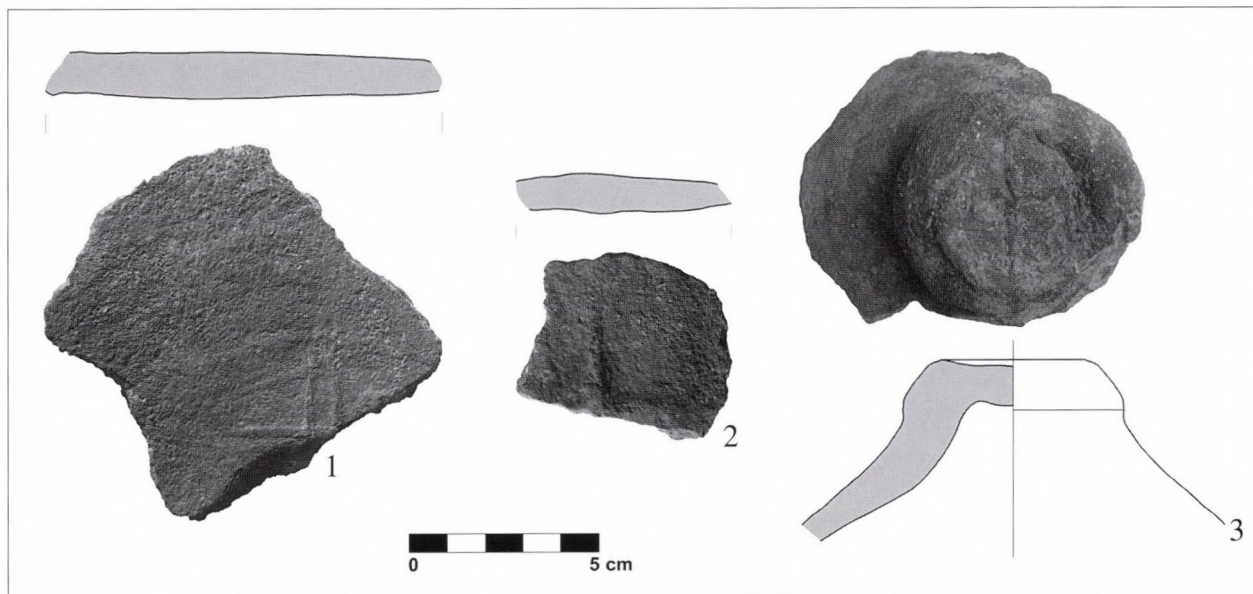
Mindenféleképpen a IV. századig létező edénytípusról van szó, de talán a számarányuk lecsökken, ennek oka az élelmiszer felhalmozásának és tárolásának szokásában történő változást tükrözhet, amit pontosan nem tudunk egyelőre meghatározni.

Műhelykérdés

A hombárokat egyszerű megformálása, mérete miatt mindenhol helyi gyártmánynak tartják, és a már említett lelőhelyeken ezt a kemenceanyagok közvetlenül is bizonyítják. Zalalövön a rontott darabok



8. kép Zalalövő. 1–14: rontott darabok (Kat. 43–56); 15–19: lehetséges műhelyek (Kat. 57–61)
 Fig. 8. Zalalövő. 1–14: spoiled pieces (cat. 43–56); 15–19: possible workshops (cat. 57–61)



9. kép Zalalövő. A hosszúvölgyi fazekastelep keresztbélyeges termékei Zalalövőről (Kat. 69–71)

Fig. 9. Zalalövő. Products with the cross mark of the potters' colony of Hosszúvölgy found in Zalalövő (cat. 69–71)

alapján egy I–II. századi, a kemence alapján pedig egy III. századi műhelyt azonosíthatunk. Feltételezhető még egy korai és egy II. századi műhely, az ide sorolható töredékek száma azonban alacsony. Előbbi jellemzője a fekete szín, a vörösbarna törésfelület, a morzsalékos anyag, és a körömbenyomkodás a vállon (8. kép 15–17), utóbbié a tisztán homokkal történt – nem sóderes, kavicsos – soványítás (8. kép 18–19).

Megjelennek Zalalövőn a Hosszúvölgyben gyártott fenékbélyeges darabok is (9. kép). Ezek a darabok eljutottak Nagykanizsára és Magyarszerdahelyre is (HORVÁTH 1979, 84). Ezek nem kifejezetten helyi gyártmányok, mégis az ókori Salla territóriumának

termékei. Fazekasbélyeges alapján (BÓNIS 1962, 30–31; SCHULER 1992, 75) feltételezhetjük, hogy ha nem is volt általános jelenség, de előfordult hombárok távolabbi piacokra szánt gyártása is. Távolági kereskedelemről azonban továbbra sem beszélhetünk.

Az edényforma eredetéről nehéz pontos megállapításokat tenni. Talán a La Tène korszak fazekashagyományaiából is merített (BARKÓCZI 1956, 72), de valószínű, hogy a római korban Noricum és Pannonia határán kialakuló provinciális edényformáról van szó, amely később szélesebb körben is elterjedt. Talán a jövőben egyre több lelőhely szürke házikéramia-anyagának feldolgozásával megrajzolható lesz az elterjedés határa is.

Katalógus

Az edények soványítása általánosan sóderes, csillámos homokkal és apró kavicsal történt. Ezt csak az ettől eltérő esetekben tüntettem fel. A katalógusban szereplő rövidítések: TM: a töredék mérete; Pá: pe-

remátmérő; Fá: fenékátmérő; M: magasság; L: lelőhely; Ltsz: leltári szám. A leltári számok a zalaegerszegi Göcseji Múzeum Régészeti Gyűjteményére vonatkoznak.

1. Vízszintesen kihajló peremű, bevagdosással és fésüléssel díszített vállú hombár perem-, oldal- és aljtöredékei, szürkésbarna (1. kép 2)

Pá: 38 cm; Fá: 21 cm

L: Y/3 rábontás ÉK, tönkrement kemence fekete kormos betöltéséből, –170–230 cm.

Ltsz: Z.2005.103.3.15.1-2; Z.2005.103.3.15.5;

Z.2005.103.3.21.1

2. Vízszintesen kihajló peremű, bevagdosással és fésüléssel díszített vállú hombár peremtöredéke, szürkésbarna (1. kép 3)

Pá: 27 cm

L: Y/3 rábontás ÉK, tönkrement kemence fekete kormos betöltéséből, –170–230 cm.

Ltsz: Z.2005.103.3.15.3

- 3.** Vízszintesen kihajló, hornyolt peremű, bevagdosással és fésüléssel díszített vállú hombár peremtöredéke, szürke (1. kép 4)
Pá: 23 cm
L: Y/3 rábontás ÉK, tönkrement kemence fekete kormos betöltéséből, –170–230 cm.
Ltsz: Z.2005.103.3.15.4
- 4.** Peremszerűen kiemelkedő fogójú, árkolással, fésüléssel és hullámvonallal díszített, kiegészített fedő, fekete (1. kép 5)
Pá: 34 cm
L: T, B/VI ÉNY, kékesfekete agyagréteg, –170–190 cm.
Leltározatlan.
- 5.** Homokkal soványított, korongolt, alig kiemelkedő, lapos fogógombbal ellátott fedő, vörösbarna (1. kép 6)
Pá: 27,5 cm
L: AA/2, paticsos réteg, –80–120 cm.
Ltsz: Z.2004.84.4.1
- 6.** Vízszintesen kihajló, hornyolt peremű, árkolással, és hullámvonallal díszített vállú, fésült oldalfalú, kiegészített, nagyméretű tárolóedény, szürke-barna foltos (1. kép 7)
Pá: 29 cm; Fá: 20 cm; M: 71 cm
L: AA/2, paticsos réteg, –80–120 cm.
Ltsz: Z.2004.84.5.1
- 7.** Vízszintesen kihajló, hornyolt peremű, árkolással, és hullámvonallal díszített vállú, fésült oldalfalú, kiegészített, nagyméretű tárolóedény, szürke (1. kép 8; 5. kép 8)
Pá: 30 cm; Fá: 19 cm; M: 54 cm
L: AA/2, paticsos, égett barna rétegből, –100–120 cm.
Ltsz.: Z.2004.84.6.1
- 8.** Vízszintesen kihajló, hornyolt peremű, árkolással, hullámvonallal és fésüléssel díszített vállú hombár szája, plasztikus *phallosábrázolással*, világos szürkésbarna (2. kép 1)
Pá: 37 cm
L: Y/4 D/XV NY, sóderes, lejjebb szürke betöltésű gödör, –120–190 cm.
Ltsz: Z.2005.103.2.4848
- 9.** Vízszintesen kihajló, hornyolt peremtöredék. Válla árkolással és fésüléssel díszített. Belső felületén koncentrikus illesztési vonalak látszanak, szürke (2. kép 2; 5. kép 9)
Pá: 25 cm
L: Y/4 C/XVIII ÉK, kemence tüzttere, –70–110 cm; C/XIX NY, a kemence munkagödöréből, kormos, hamus talaj, –90–120 cm.
Ltsz: Z.2005.103.2.4172
- 10.** Vízszintesen kihajló, hornyolt peremű, árkolással, hullámvonallal és fésüléssel díszített vállú hombár peremtöredéke, szürkésbarna (2. kép 3)
Pá: 36 cm
L: Y/4 D/XV, sárgásbarna, kavicsos, törmelékes talaj, –60–70 cm.
Ltsz: Z.2005.103.2.4628
- 11.** Háromszög keresztmetszetű, kihajló, hornyolt peremtöredék. Válla árkolással, fésüléssel és hullámvonallal díszített, szürke (2. kép 4)
Pá: 21 cm
L: Y/4 B/XIX, fekete, kavicsos réteg, –40–80 cm.
Ltsz: Z.2005.103.1.2446
- 12.** Szív alakú, kihajló peremtöredék. Válla fésüléssel és hullámvonallal díszített, szürke (2. kép 5)
Pá: 33 cm
L: Y/4 D/XXIII, sárga réteg alatt, paticsos fekete rétegben, –85–100 cm; D/XXIII-XXIV D, szürke, paticsos, kevert agyag, –80–90 cm.
Ltsz: Z.2005.103.3.330.1
- 13.** Vízszintesen kihajló peremtöredék. Válla fésüléssel díszített, szürke (2. kép 6)
Pá: 30 cm
L: Y/4 D/XVI, fekete, téglatörmelékes réteg, –60–80 cm.
Ltsz: Z.2005.103.2.3.1; Z.2005.103.2.3.3
- 14.** Vízszintesen kihajló peremtöredék. Válla árkolással és körömbenyomkodással díszített, fekete (2. kép 7)
Pá: 38 cm
L: AA/2, az épülettől DNY-ra, barna humuszos talajból, –80–120 cm.
Ltsz: Z.2005.103.3.374.1-2
- 15.** Vízszintesen kihajló, hornyolt peremtöredék. Válla fésüléssel és hullámvonallal díszített, külső felülete vörösbarna, belül szürke (2. kép 8)
Pá: 24 cm
L: Y/4 D/XVI, fekete, téglatörmelékes talaj, –40–60 cm; D/XVI, szürke agyagréteg, sárga szint fölött, –90–100 cm; D/XVI-XVIII, –60–80 cm; D/XXI, sárgásszürke agyag, téglás szint fölött, –60–70 cm; D/XXI, EK-DNY-i, V-keresztmetszetű árok betöltéséből, –100–140 cm.
Ltsz: Z.2005.103.2.1.8; Z.2005.103.3.318.3
- 16.** Vízszintesen kihajló, hornyolt peremtöredék. Válla árkolással, fésüléssel és benyomkodásokkal díszített, szürkefekete foltos (2. kép 9)
Pá: 40 cm
L: Y/4 C/XXII, barna talaj, sárga agyagos szint fölött, –110–130 cm; D/XIV, szürkésbarna agyagos réteg.
Ltsz: Z.2005.103.2.4353; Z.2005.103.2.4529
- 17.** Háromszög keresztmetszetű, kihajló, hornyolt peremtöredék. Válla fésüléssel díszített, szürkésbarna (2. kép 10)
Pá: 28 cm
L: Y/4 C/XXV, szürke agyagos réteg, sárga szint fölött, –80–105 cm; D/XV DK, gödör, barna, téglatörmelékes, humuszos betöltés, sárga agyagos rétegben, –90–130 cm.
Ltsz: Z.2005.103.2.4501
- 18.** Erősen kihajló, megvastagított peremű, fésüléssel díszített vállú és oldalfalú, kisméretű, kiegészített tárolóedény, szürke (3. kép 1)
Pá: 24 cm; Fá: 15 cm; M: 27 cm
L: Y/4 C/XVIII DNY, kemence.
Ltsz: Z.2004.101.275
- 19.** Enyhén kihajló, megvastagított peremtöredék. Válla fésüléssel díszített, szürke (3. kép 2)
Pá: 32 cm
L: Y/4 C/XVIII ÉK, kemence tüzttere, –80–110 cm.
Ltsz: Z.2005.103.2.4176
- 20.** Erősen kihajló, megvastagított, hornyolt peremtöredék, kátrányozás nyomaival. Válla árkolással és többszörös hullámvonallal díszített, szürkésbarna (3. kép 3)
Pá: 26 cm
L: Y/4 A/XVII É, ÉK-DNY-i árok DK-i szélé, –100–110 cm; A/XVII, szürke, téglatörmelékes réteg, sárga fölött, –80–100 cm; A/XVIII, sárga homokos szint fölötti szürke agyag, –90–110 cm.
Ltsz: Z.2005.103.2.925

- 21.** Erősen kihajló, megvastagított peremtöredék, kátrányozás nyomaival. Válla árkolással és hullámvonallal díszített, fekete, törésfelületén vörösbarna (3. kép 4)
Pá: 36 cm
L: Y/4 A/XXIV DK, gödör, paticsos betöltés, –100–120 cm; A/XXIV K, szelvényfal tisztítása, szürke, téglatörmelék talaj, 0–120 cm.
Ltsz: Z.2005.103.3.173.2
- 22.** Enyhén kihajló peremtöredék, a fedő számára kialakított vájattal. Válla hullámvonalas fésüléssel díszített, vörösbarna (3. kép 5)
Pá: 27 cm
L: Y/4 A/XII, szürke agyagos réteg a sárga szinten, –130–150 cm
Ltsz: Z.2005.103.2.537.2
- 23.** Enyhén kihajló peremtöredék, a fedő számára kialakított vájattal. Válla fésüléssel díszített, kátrányozás nyomaival, szürkésbarna (3. kép 6)
Pá: 22 cm
L: Y/4 D/XXIV, szürke agyagos talaj, a sárga agyagos szint fölött, –100–120 cm.
Ltsz: Z.2005.103.3.346.1
- 24.** Erősen kihajló, megvastagított, hornyolt peremtöredék. A perem felületének belső oldalán égetés utáni „N” karcolat látható, fekete (3. kép 7)
Pá: 33 cm
L: Y/4 B/XXII D, szürke, enyhén sóderes agyag, –40–50 cm; C/XXIII K téglatörmelék fekete talaj, –100–120 cm.
Ltsz: Z.2005.103.1.3130.1
- 25.** Enyhén kihajló peremű, fésüléssel díszített oldalfalú, kiegészített fazék, külső felülete barna, belül fekete (3. kép 8)
Pá: 13 cm; Fá: 8,5 cm; M: 17 cm
L: Y/4 C/XXI, szürke agyagos talaj, sárga szint fölött, –70–80 cm; D/XXIII-XXIV É, barna, téglatörmelék talaj, sárga szint fölött, –100–115 cm.
Ltsz: Z.2005.103.2.4310
- 26.** Enyhén kihajló peremű fazék töredéke. Válla és oldalfala fésüléssel díszített, barna (3. kép 9)
Pá: 14 cm
L: Y/4 A/XIV É, árok, kormos színtről és a benne lévő árokból, –120–150 cm.
Ltsz: Z.2005.103.2.697.1
- 27.** Enyhén kihajló peremtöredék. Válla fésüléssel díszített, világos szürkésbarna (3. kép 10)
Pá: 38 cm
L: Y/3 rábontás közepén, –180–200 cm.
Ltsz: Z.2005.103.3.27.1
- 28.** Behúzott peremű, fésüléssel díszített vállú hombár töredéke, fekete (4. kép 1)
Pá: 26 cm
L: Y/4 C/XXIV, fekete téglatörmelék talaj, –90–120 cm.
Ltsz: Z.2005.103.3.285.1
- 29.** Behúzott peremű, fésüléssel díszített vállú hombár töredéke, fekete-barna foltos (4. kép 2)
Pá: 26 cm
L: Y/5 A/XXII, szürke és sárga sóderes, paticsörmelék rétegből, –100–120 cm.
Leltározatlan.
- 30.** Behúzott, profilált peremű hombár töredéke, fekete (4. kép 3)
Pá: 22 cm
L: Y/4 D/XXIII-XXIV É, barna, téglatörmelék talaj, sárga szint fölött, –100–115 cm.
Ltsz: Z.2005.103.3.342.3
- 31.** Egyenes peremű, fésüléssel díszített vállú hombár peremtöredékei, barna (4. kép 4)
Pá: 37 cm
L: Y/4 C/XV, ÉNY-DK-i irányú árok, sötétszürke agyagos talaj, –30–40 cm; D/XV, barna, kevert talaj, –60–80 cm.
Ltsz: Z.2005.103.2.3158; Z.2005.103.2.4597
- 32.** Egyenes peremű, fésüléssel díszített vállú hombár töredéke, szürke (4. kép 5)
Pá: 46 cm
L: Y/4 A/XVIII D, fekete, téglatörmelék réteg, –60–80 cm.
Ltsz: Z.2005.103.2.1053
- 33.** Egyenes peremű, fésüléssel díszített vállú hombár töredéke, szürke (4. kép 6)
Pá: 72 cm
L: Y/4 C/XVII ÉK, téglatörmelék, fekete réteg, –60–85 cm.
Ltsz: Z.2005.103.2.3465
- 34.** Háromszög átmetszetű, hornyolt, egyenes peremű, fésüléssel díszített vállú hombár töredékei, fekete (4. kép 7)
Pá: 46 cm
L: Y/4 B/V-VI, paticsos réteg alatt, –50–70 cm; B/V, szürke agyagréteg, –70–80 cm.
Ltsz: Z.2005.103.1.407; Z.2005.103.2.2076
- 35.** Háromszög keresztmetszetű, hornyolt peremtöredék, szürke (4. kép 8)
Pá: 27 cm
L: Y/4 B/XXIII, a paticsos sáv alatt, szürke faszenes agyagréteg, –90–100 cm.
Ltsz: Z.2005.103.3.225.1; Z.2005.103.3.226.1
- 36.** Széles szájnyílású, kónikus edény sérült, kihajló peremtöredéke. Válla fésüléssel díszített, szürke (4. kép 9)
Pá: 20 cm
TM: 6×5 cm
L: Y/3, K-i metszettel tisztításából, –130–200 cm.
Ltsz: Z.2005.103.1.249
- 37.** Vízszintesen kihajló peremű, fésüléssel díszített tál töredéke, szürkésbarna (4. kép 10)
Pá: 20 cm
L: Y/4 D/XIV, szürkésbarna agyagos réteg.
Ltsz: Z.2005.103.2.4532
- 38.** Enyhén kihajló peremű, hullámvonalas fésüléssel díszített tál töredéke, külső felülete barna, belül fekete (4. kép 11)
Pá: 17 cm
L: Y/4 B/V É, szürke hamus talaj, –90–110 cm.
Ltsz: Z.2005.103.2.2116.1
- 39.** Kisméretű, szűkszájú, magasnyakú edény töredéke. Vállán két körbefutó hornyolattal, szürke (4. kép 12)
Pá: 11 cm
L: Y/3 rábontás közepén, 1. gödör, laza szürke betöltés, –200–260 cm.
Ltsz: Z.2005.103.3.37.23
- 40.** Enyhén kihajló, egyenesre levágott peremtöredék. Válla fésüléssel díszített, külső felülete szürkésbarna, belül világosszürke (4. kép 13)
Pá: 16 cm

- L: Y/4 A/IX-X, sötétszürke agyagos réteg, sárga szint fölött, –100–120 cm.
Ltsz: Z.2005.103.2.413
- 41.** Kisméretű, szűkszájú edény töredéke. Válla fésüléssel díszített, kátrányozás nyomaival, barna (4. kép 14)
Pá: 10 cm
L: Y/4 D/XV NY, sóderes, lejjebb szürke betöltésű gödör, –120–190 cm.
Ltsz: Z.2005.103.2.4851
- 42.** Fésüléssel díszített válltöredék, fül törésfelületével, kátrányozás nyomaival, barna (4. kép 15.)
TM: 7×4 cm
L: Y/4 C/XXII-D/XXII, a szelvények közötti tanúfal bontása, barna törmelékes talaj, 0–100 cm.
Ltsz: Z.2005.103.3.272.2
- 43.** Vízszintesen kihajló, hornyolt, deformálódott peremtöredék, válla fésüléssel díszített, szürke (8. kép 1)
TM: 15×13 cm
L: Y/4 C/XVIII É, sötétszürke agyagos talaj, –30–40 cm.
Ltsz: Z.2005.103.2.3700
- 44.** Vízszintesen kihajló, hornyolt, deformálódott peremtöredék, válla fésüléssel díszített, szürke (8. kép 2)
TM: 27×9 cm
L: Y/4 C/XVIII ÉK, kemence tüzttere, –70–110 cm; C/XVIII, árok, betöltés, –70–100 cm.
Ltsz: Z.2005.103.2.4174
- 45.** Vízszintesen kihajló, hornyolt, deformálódott peremtöredék, válla fésüléssel díszített, szürke (8. kép 3)
TM: 10×8 cm
L: Y/4 D/XVI, barna törmelékes talaj, –60–80 cm.
Ltsz: Z.2005.103.2.4.1
- 46.** Vízszintesen kihajló, hornyolt, deformálódott peremtöredék, szürke (8. kép 4)
TM: 28×5 cm
L: Y/4 A/XXI É, szürke agyag, –50–70 cm.
Ltsz: Z.2005.103.2.1550
- 47.** Háromszög átmetszetű, kihajló, hornyolt, deformálódott peremtöredék, szürke (8. kép 5)
TM: 24×6 cm
L: Y/4 A/VIII NY, fekete téglatörmelékes réteg, –70–90 cm.
Ltsz: Z.2005.103.2.254
- 48.** Vízszintesen kihajló, hornyolt, deformálódott peremtöredék, válla fésüléssel díszített, szürke (8. kép 6)
TM: 19×5 cm
L: Y/4 B/XI DK, gödör a tanúfal szélénél, –140–200 cm.
Ltsz: Z.2005.103.2.2300
- 49.** Vízszintesen kihajló, hornyolt, deformálódott peremtöredék, válla árkolással és fésüléssel díszített, szürke (8. kép 7)
TM: 20×8 cm
L: Y/4 B/XIX D, sárga szint feletti szürkésárga réteg, –40–60 cm.
Ltsz: Z.2005.103.1.2784
- 50.** Vízszintesen kihajló, hornyolt, deformálódott peremtöredék, válla fésüléssel díszített, szürke (8. kép 8)
TM: 9×7 cm
L: Y/4 D/XVIII, szürke törmelékes réteg, –70–90 cm.
Ltsz: Z.2005.103.2.17.8
- 51.** Háromszög átmetszetű, kihajló, hornyolt, deformálódott peremtöredék, válla fésüléssel díszített, szürke (8. kép 9)
TM: 24×9; 10×6 cm
L: Y/4 D/XIV, szürkésbarna agyagos réteg; D/XVII, zöldesszürke agyag, –60–80 cm; D/XVII-XVIII, szürke agyagos réteg, –35–55 cm.
Ltsz: Z.2005.103.2.4533-4534
- 52.** Vízszintesen kihajló, hornyolt, deformálódott peremtöredék, válla fésüléssel díszített, szürke (8. kép 10)
TM: 13×9 cm
L: Y/4 C/XVIII É, sötétszürke agyagos talaj, –30–40 cm.
Ltsz: Z.2005.103.2.3701
- 53.** Vízszintesen kihajló, hornyolt, deformálódott peremtöredék, válla fésüléssel díszített, barna (8. kép 11)
TM: 10×6 cm
L: Y/4 C/XI-XV É, szórvány a szelvényfal tisztításából.
Ltsz: Z.2005.103.2.2825
- 54.** Enyhén kihajló, kissé megvastagított, egyenesre levágtott peremtöredék, válla fésüléssel és hullámvonallal díszített, szürke (8. kép 12)
TM: 14×10 cm
Ltsz: Z.2005.103.1.1013
- L: Y/4 B/XI, gödörből (kút?), –135–225 cm.
- 55.** Enyhén kihajló, megvastagított, deformálódott peremtöredék, szürke (8. kép 13)
TM: 14×5 cm
L: Y/4 A/IX-X, sötétszürke agyagos réteg, sárga szint fölött, –110–130 cm; A/XI-B/XI DK, fekete betöltésű gödör, –140–230 cm.
Ltsz: Z.2005.103.3.111.2
- 56.** Kihajló, megvastagított, deformálódott peremtöredék, válla fésüléssel díszített, szürke (8. kép 14)
TM: 14×10 cm
L: Y/4 C/XXII, barna talaj sárga agyagos szint fölött, –110–130 cm.
Ltsz: Z.2005.103.2.4351
- 57.** Vízszintesen kihajló, hornyolt peremtöredék. Válla körömbenyomkodással díszített, fekete (8. kép 15)
Pá: 37 cm
L: Y/4 A/XVI, szürke sóderes betöltésű gödör, sárga szint fölött, –130–150 cm.
Ltsz: Z.2005.103.2.819
- 58.** Vízszintesen kihajló, hornyolt peremtöredék, fekete (8. kép 16)
Pá: 33 cm
L: Y/4 C/XVI, fekete, téglatörmelékes talaj, –60–80 cm.
Ltsz: Z.2005.103.2.3237
- 59.** Fésüléssel és körömbenyomkodással díszített válltöredék, fekete (8. kép 17)
TM: 7×4 cm
L: Y/4 C/XXII-D/XXII, a szelvények közötti tanúfal bontása, barna törmelékes talaj, 0–100 cm.
Ltsz: Z.2005.103.2.1.15
- 60.** Homokkal soványított, vízszintesen kihajló peremtöredék. Válla fésüléssel díszített, világosbarna (8. kép 18)
Pá: 25 cm
L: Y/4 B/XVI DNY, fekete talaj, sóderes rétegben, –85–125 cm.
Ltsz: Z.2005.103.1.1700
- 61.** Árkolással, fésüléssel és hullámvonallal díszített, homokkal soványított válltöredékek, szürke, ill. fekete (8. kép 19)
TM: 5×5; 10×9; 9×8; 5×3 cm

L: Y/4 A/XVII, szürke, téglatörmelékes réteg, sárga fölött, –80–100 cm; A/XVIII–XIX, sötétszürke réteg a homokos járószint fölött, –90–110 cm; C/XVI, szürke agyag sárga szint fölött, –60–80 cm.

Ltsz: Z.2005.103.2.947; Z.2005.103.2.1307-1308; Z.2005.103.2.3291

62. Árkolással, fésüléssel és ferdén benyomkodott pontsorokkal díszített válltöredék, szürkésbarna (5. kép 1)

TM: 22×11 cm

L: Y/4 C/XVII ÉNY, fekete, téglatörmelékes talaj, –60–80 cm; D/XVII–XVIII, szürke agyagos réteg, –35–55 cm.

Ltsz: Z.2005.103.2.3570

63. Árkolással, fésüléssel és ferde bevágásokkal díszített válltöredékek, fekete (5. kép 2)

TM: 6×6; 5×4; 6×5; 8×6 cm

L: Y/4 C/XIII–XIV, szürke agyagos talaj, sárga fölött, –90–115 cm; D/XIV, szürkésbarna agyagos réteg.

Ltsz: Z.2005.103.2.2915-2916; Z.2005.103.2.2967;

Z.2005.103.2.4535

64. Árkolással, fésüléssel és körömbenyomkodással díszített válltöredék, szürke (5. kép 3)

TM: 11×9 cm

L: Y/4 D/XV, barna, téglatörmelékes talaj, –90–110 cm.

Ltsz: Z.2005.103.2.4735

65. Fésűs díszítésű oldaltöredék, barna (5. kép 4)

T: 10×6 cm

L: Y/4 C/XIII, szürke agyagos talaj sárga szint fölött, –120–130 cm.

Ltsz: Z.2005.103.2.2946

66. Árkolással, fésüléssel és lencse alakú bevágásokkal díszített válltöredék, szürke (5. kép 5)

TM: 8×4; 5×4; 6×5; 5×4; 5×5; 4×4 cm

L: Y/4 B/XV K, tanúfal bontásából, 0–110 cm; C/XI K–C/XII NY, erősen téglatörmelékes szint alatt; C/XII, világosbarna, téglatörmelékes réteg, –70–90 cm; C/XIV–XV, É-i tanúfal bontásából, 0–135 cm; C/XVI, –40–60 cm; C/XVII ÉNY, fekete, téglatörmelékes talaj, –60–80 cm; C/XVIII É, sötétszürke agyagos talaj, –30–40 cm; C/XVIII ÉNY, tör-

melékes fekete réteg, –40–60 cm; D/XV, barna, téglatörmelékes talaj, –90–110 cm.

Ltsz: Z.2005.103.2.2776; Z.2005.103.2.3220;

Z.2005.103.2.3571; Z.2005.103.2.3984;

Z.2005.103.2.4737; Z.2005.103.3.208.1

67. Árkolással, fésüléssel és bekarcolt fenyőágmintával díszített válltöredék, égetés előtti átfúrással, fekete (5. kép 6)

TM: 6×4 cm

L: Y/3 rábontás É, barna humuszos talajból, –180–190 cm.

Ltsz: Z.2005.103.3.18.6

68. Fésüléssel díszített hombár oldaltöredéke, kerek kopásnyommal, szürkésbarna (5. kép 7)

TM: 8×7 cm

L: Y/4 A/XXIII ÉNY, téglaburkolat alól, sárgásbarna agyagos talaj, –110–120 cm.

Ltsz: Z.2005.103.3.165.1

69. Feltehetően hombár vagy fazék aljtöredéke kereszt alakú fenékbélyeggel, az egyik keresztzár az edény korongon történő elmozdulása miatt kettős, sötétszürke (9. kép 1)

TM: 10,5×10 cm

L: U/3 munkahely.

Leltározatlan.

70. Feltehetően hombár vagy fazék aljtöredéke kereszt alakú fenékbélyeggel, kívül sötét-, belül világosbarna (9. kép 2)

TM: 6×4 cm

L: U/3 munkahely.

Leltározatlan.

71. Fedő töredéke ép fogóval. A fogón kereszt alakú bélyeg, körben másodlagosan felvitt agyagréteggel, amely rálóg a bélyegre és a fogó kiszélesítését szolgálta. Szürke. (9. kép 3)

TM: 9×3,5 cm

L: Y/4 B/XV, kavicsos téglatörmelékes fekete talaj a sárga agyagos szinten, –110–120 cm.

Leltározatlan.

Jegyzetek

1 Ez a cikk a 2006-ban írt szakdolgozatom rövidített változata. Összesen 13988 db töredéket leltároztam be, a szakdolgozatban 836 db peremtöredék szerepelt, többsége rajzban is. Már a szakdolgozatomban is csak válogatását adtam az alj- (173 db) és válltöredékeknek (53 db). Szerepelt ezeken kívül még 6 db fedő és 53 db egyéb töredék is, amely a díszítésre és a készítése technológiára vonatkozó információt szolgáltatott. Természetesen ebben a cikkben ezeknek csak a töredékét tudom bemutatni, de a levont következtetések mindig a

teljes feldolgozás eredményein alapulnak. Szakdolgozatom elkészítéséhez többen nyújtottak segítséget. Dr. Redő Ferencnek a leletanyag feldolgozásra történő átengedéséért, Dr. Gabler Dénesnek a témavezetés elvállalásáért, Kőfalvi Csillának és Dr. Horváth Friderikának számos hasznos tanácsáért mondok köszönetet. Az 1. kép 1 rajzát Redő Ferenc, az 1. kép 5–8, 2. kép 1, 3, 6. kép 8 fotókat Lakatos Dániel, a 3. kép 8 fotót Dénes Fanni készítette.

IRODALOM

AHSBY 1912
APUL.

ASHBY, Th., *Recent discoveries at Ostia*. JRS 2 (1912) 153–194.
Apulei Platonici Madaurensis *Metamorphoseon libri XI*. Ed. R. Helm. Teubner, Leipzig 1913.

- BARKÓCZI 1956 BARKÓCZI L., *Császárkori kelta edényégető telep Bicsérdén. – Celtic Pottery Kilns from the Times of the Roman Empire at Bicsérd.* FolArch 8 (1956) 63–87.
- BARKÓCZI–BÓNIS 1954 BARKÓCZI, L.–BÓNIS, É., *Das frühromische Lager und die Wohnsiedlung von Adony (Vetus Salina).* Acta ArchHung 4 (1954) 129–199.
- BARTA 2006 BARTA A., *Római kori feliratos edénytöredékek Zalalövőről. – Römerzeitliche Gefäßfragmente mit inschriften von Zalalövő.* ComArchHung 2006, 123–148.
- BIANCHI 1997 BIANCHI, S. S., *The Pottery of the Military Station at Castelraimondo.* RCRF 35 (1997) 111–116.
- BÍRÓ 1961 BÍRÓ E., *Győr-nádorvárosi kora-császárkori sírok. – Frühkaiserzeitliche Gräber in Győr-Nádorváros.* ArchÉrt 88 (1961) 240–248.
- BÍRÓ 1994 T. BÍRÓ, M., *The bone objects of the Roman collection.* Catalogi Musei Nationalis Hungarici. Series archaeologica II. Budapest 1994.
- BÍRÓ 2004 BÍRÓ SZ., *Savaria nyugati temetője. – Das westliche Gräberfeld von Savaria.* Savaria 28 (2004) 63–134.
- BÓNIS 1942 BÓNIS É., *A császárkori edényművesség termékei Pannoniában. – Die Kaiserzeitliche Keramik von Pannonien.* DissPan II. 20 Budapest 1942.
- BÓNIS 1962 BÓNIS É., *Mesterjegyes urnák egy délnyugat-pannoniai fazekasműhelyből. – Urnen mit Meisterzeichen aus einer Südwest-pannonischen Töpferei.* FolArch 14 (1962) 23–34.
- BÓNIS 1975 B. BÓNIS É., *A brigetioi katonaváros fazekastelepei. – Die Töpfereien der Militärstadt von Brigetio.* FolArch 26 (1975) 71–91.
- BÓNIS 1979 B. BÓNIS, É., *Das Töpferviertel „Gerhát“ von Brigetio.* FolArch 30 (1979) 99–155.
- BÓNIS 1993–1994 B. BÓNIS É., *Császárkori telep Balatonaligán. – Siedlung aus der Kaiserzeit in Balatonaliga.* VMMK 19–20 (1993–1994) 157–176.
- BRUKNER 1981 BRUKNER, O., *Rimska keramika u Jugoslovenskom delu provincije donje Panonije – Roman Ceramic Ware in the Yugoslav Part of the Province of Lower Pannonia.* Dissertationes et monographiae 24 Beograd 1981.
- BUÓCZ 1961 BUÓCZ T., *Korarómai sírok a szombathelyi Rumi úton. – Frühromische Gräber in Szombathely.* ArchÉrt 88 (1961) 219–239.
- BUÓCZ 1963 P. BUÓCZ T., *A Kertész utcai római temető. – Das römische Gräberfeld in Kertész Straße.* Savaria 1 (1963) 131–148.
- BURGER 1966 SZ. BURGER A., *A kékesdi kora császárkori temető. – Das spätkaiserzeitliche Gräberfeld von Kékesd.* ArchÉrt 93 (1966) 254–271.
- CATO M. Porcius Cato, *De agri cultura.* (Ed.): F. Speranza. Messina 1974.
- CHERUBINI–DEL RIO 1997 CHERUBINI, L.–DEL RIO, A., *Officine ceramiche di età romana nell'Etruria settentrionale costiera: impianti, produzioni, attrezzature.* RCRF 35 (1997) 133–141.
- COLUM. *L. Iuni Moderati Columellae opera quae exstant.* Vol. I–VII. (Ed.): V. Lundström–Å. Josephson–S. Hedberg. Uppsaliae 1897–1968.
- CRACKNELL–MAHANY 1994 CRACKNELL, ST.–MAHANY, CH., *Roman Alcester: Southern Extramural Area. 1964–1966 Excavations. Part 2: Finds and Discussion.* Council for British Archaeology Research Reports 97. York 1994.
- CZYSZ–SOMMER 1983 CZYSZ, W.–SOMMER, S., *Römische Keramik aus der Töpfersiedlung von Schwabmünchen im Landkreis Augsburg.* Kataloge der Prähistorischen Staatssammlung München 2. Kallmünz 1983.
- DUNBABIN 1978 DUNBABIN, K. M., *The Mosaics of Roman North Africa.* Studies in Iconography and Patronage. Oxford 1978.
- ETTLINGER–SIMONETT 1952 ETTLINGER, E.–SIMONETT, CH., *Römische Keramik aus dem Schutthügel von Vindonissa.* Veröffentlichungen der Gesellschaft Pro Vindonissa 3. Basel 1952.
- ETTLINGER 1977 ETTLINGER, E., *Cooking pots at Vindonissa.* In: (eds.): Dore, J.–Greene, K., *Roman Pottery Studies in Britain and Beyond.* BAR-IS 30 (1977) 47–56.

- FETTICH 1920–1921 FETTICH N., *Komikus terracotta-szobrocskák a szombathelyi múzeumban*. ArchÉrt 39 (1920–1921) 145–153.
- ФИДАНОВСКИ 1990 ФИДАНОВСКИ, С., Римска керамика Улпијане – *Roman pottery of Ulpiane*. The University of Belgrade Centre for Archaeological Research 10. Belgrade 1990.
- FILTZINGER 1972 FILTZINGER, PH., *Novaesium V. Die römische Keramik aus dem Militärbereich von Novaesium*. Limesforschungen 11. Berlin 1972.
- FISCHER 1957 FISCHER, U., *Cambodunumforschungen 1953 – II. Keramik aus den Holzhäusern zwischen der 1. und 2. Querstrasse*. Materialhefte zur Bayerischen Vorgeschichte 10. Kallmünz 1957.
- FITZ et al. 1987 FITZ, J.–JUNGBERT, B.–LÁNYI V.–BÁNKI, ZS., *Forschungen in Gorsium in den Jahren 1983/84*. ARegia 23 (1987) 179–240.
- FRONTIN. Iuli Frontini *Strategemata libri IV*. (Ed.): G. Gundermann. Teubner, Leipzig 1888.
- GABLER 1973 GABLER, D., *Der römische Gutshof von Fertőrákos-Golgota*. Acta ArchHung 25 (1973) 164–176.
- GABLER et al. 1989 GABLER, D.–BARTOSIEWICZ, L.–CHOYKE, A.–LÖRINCZ, B.–OTOMÁNYI, K.–L. SZABÓ, K., *The Roman Fort at Ács–Vaspuszta (Hungary) on the Danubian limes*. BAR-IS 531 Oxford 1989.
- GABLER–HORVÁTH 1996 GABLER D.–HORVÁTH F., *A szakályi terra sigillaták és helyük a bennszülött telep kerámiaspektrumában. – Die Terra Sigillaten von Szakály und ihre Stellung im Keramikspektrum der einheimischen Siedlung*. WMMÉ 19 (1996) 115–190.
- GAITZSCH 1992 GAITZSCH, W., *Zum Volumen römischer Vorratsgefäße*. Archäologie im Rheinland 1992, 76–77.
- GOJKOVIČ 1993 GOJKOVIČ, M. V., *Lončarsko opekarska delavnica v rimski obrtniški četrti na Ptuju. – The pottery-tile workshop in the Roman craft quarter in Ptuj*. Ptujski arheološki zbornik ob 100-letnici muzeja in Muzejskega društva. Ptuj 1993, 449–487.
- GOSE 1975 GOSE, E., *Gefäßstypen der römischen Keramik im Rheinland*. Beihefte der BJ 1 (1975).
- GÖMÖRI 1984 GÖMÖRI J., *Scarbantia fazekastelepe és a város melletti római kori tégláégető kemencék. – Potter's Settlement in Scarbantia and the Roman Brick Kilns Nearby*. In: (szerk.): Gömöri J., Iparrégészeti és archaeometriai kutatások Magyarországon II. Veszprém, 1982. VIII. 9–11. Veszprém 1984, 111–137.
- GRÜNEWALD 1983 GRÜNEWALD, M., *Die Funde aus dem Schutthügel des Legionslagers von Carnuntum (Die Baugrube Pingitzer)*. RLÖ 32. Wien 1983.
- HILGERS 1969 HILGERS, W., *Lateinische Gefäßnamen*. Beihefte der BJ 31 (1969).
- HOPF 1963 HOPF, M., *Untersuchungen am Inhalt des römischen Doliums aus Alzey*. JRGZM 10 (1963) 68–75.
- HOR. Q. Horati Flacci *Carmina*. (Ed): F. Vollmer. Teubner, Leipzig 1912.
- HORVÁTH 1979 HORVÁTH L., *A magyarszerdahelyi kelta és római temető. – Die keltische und römische Gräberfeld in Magyarszerdahely*. ZGy 14 (1979).
- HORVÁTH 1981 HORVÁTH L., *A hosszúvölgyi római fazekaskemencék. – Roman pottery kilns found in Hosszúvölgy*. In: Gömöri J. (szerk.): Iparrégészeti kutatások Magyarországon. Égetőkemencék régészeti és interdiszciplináris kutatása. Sopron, 1980. VII. 28–30. Veszprém 1981, 27–32.
- HORVÁTH 1999 HORVÁTH F., *Albertfalva bennszülött durva kerámiaja. – Handgemachte Gefäße aus Albertfalva*. BudRég 33 (1999) 367–379.
- HORVÁTH 2003 HORVÁTH, F., *Die römerzeitliche Siedlungskeramik im Vicus von Almásfüzitő (Odiavum/Azaum) am Beispiel einer frühkaiserzeitlichen Grube*. In: (Hrsg.): Liesen, B.–Brandl, U., *Römische Keramik. Herstellung und Handel*. Kolloquium Xanten, 15.-17.6.2000. Xantener Berichte 13 (2003) 205–240.
- ILON–TÓTH 1998 ILON G.–TÓTH G., *Egy római kori urnasír Szombathelyről és hamvainak embertani vizsgálata. – Ein römerzeitliches Urnengrab von Szombathely und*

- die anthropologische Untersuchung der Aschen. *RégFüz* Ser.I. 51 (1998) 51–58.
- JESCHEK 2000 JESCHEK, G., *Die Grautonige Keramik aus dem römischen Vicus von Gleisdorf*. Veröffentlichungen des Instituts für klassische Archäologie der Karl-Franzens-Universität Graz 5. Wien 2000.
- KABA 1956 KABA M., *Tábori kenyérsütő kemence Aquincumból*. – Полевая хлебопекарная печь Аквинуме. *BudRég* 17 (1956) 153–168.
- KARNITSCH 1952 KARNITSCH, P., *Der römischen Urnenfriedhof*. Sonderdruck aus dem Jahrbuch der Stadt Linz 1952, 385–468.
- KELEMEN 1980 H. KELEMEN M., *Római kori fazekaskemencék Balatonfüzfőn*. – Töpferieöfen aus der Römerzeit in Balatonfüzfő. *VMMK* 15 (1980) 49–72.
- KOCZTUR 1991 V. KOCZTUR É., *Kora császárkori temető Solymáron*. – Frühkaiserzeitliches Gräberfeld in Solymár. *StCom* 21 (1991) 171–334.
- KREKOVIČ 1998 KREKOVIČ, E., *Römische Keramik aus Gerulata*. *Studia Archaeologica et mediaevalia* 4. Bratislava 1998.
- LIPOVAN 1994 LIPOVAN, I. T., *Amfore, chiupuri și urcioare romane de la Ampelum – Römische Amphoren, Vorratsgefäße und Krüge aus Ampelum*. *Apulum* 31 (1994) 227–240.
- LYNE–EFFERIES 1979 LYNE, M. A. B.–JEFFERIES, R. S., *The Alice Holt / Farnham Roman Pottery Industry*. Council for British Archaeology Research Reports 30. York 1979.
- MANGANARDO 1996 MANGANARDO, G., *Fallocalazia nella Sicilia greca e romana*. *ZPE* 111 (1996) 135–139.
- MARÓTI 1985 MARÓTI É., *Római őrtorony a pilisszántói Kálvárián*. – Römischer Wachturm auf dem Kalvarienhügel von Pilisszántó. *StCom* 17 (1985) 159–184.
- MARÓTI–TOPÁL 1980 MARÓTI É.–TOPÁL J., *Szentendre római kori temetője*. – Das römerzeitliche Gräberfeld von Szentendre. *StCom* 9 (1980) 95–172.
- MEDGYES 1977–1978 MEDGYES M., *Leletmentések Savaria É-i temetőjében 1970–1975*. – Fundbergungen im nördlichen Friedhof von Savaria 1970–75. *Savaria* 11–12 (1977–1978) 177–209.
- MEDGYES 2000–2001 MEDGYES M., *Késő római telep a „Tokorcs-i kincs” lelőhelyén*. – Late Roman Settlement at the Site of the Tokorcs Coin-hoard. *Savaria* 25/3 (2000–2001) 99–132.
- MÓCSY 1954 MÓCSY A., *Korarámai sírok Szombathelyről*. – Frühromische Gräber in Savaria (Szombathely). *ArchÉrt* 81 (1954) 167–191.
- MÓCSY et al. 1981 MÓCSY, A. (Hrsg.), *Die spätrömische Festung und das Gräberfeld von Tokod*. Budapest 1981.
- NIBLETT 1985 NIBLETT, R., *Sheepen: an early Roman industrial site at Camulodunum*. Council for British Archaeology Research Reports 57. York 1985.
- NOVŠAK–TICA 1998 NOVŠAK, M.–TICA, G., *Trnava and Šmatevž – Newly discovered pre-roman settlements in the lower Savinja Valley (Slovenia)*. *ARegia* 27 (1998) 25–38.
- VAN OSSEL–DEFGNÉE 2001 VAN OSSEL, P.–DEFGNÉE, A., *Champion, Hamois. Une villa romaine chez les Condruzes. Archéologie, environnement et économie d'une exploitation agricole de la Moyenne Belgique*. *Etudes et Documents, Archéologie* 7. Namur 2001.
- OTTOMÁNYI 1991 OTTOMÁNYI K., *Késő római kerámia a leányfalui őrtoronyból*. – Die Keramik von Burgus in Leányfalu. *StCom* 22 (1991) 5–144.
- OTTOMÁNYI–GABLER 1985 OTTOMÁNYI K.–GABLER D., *Római telepek Herceghalom és Páty határában (A pátyi terra sigillata)*. – Römische Siedlungen in der Gemarkung von Herceghalom und Páty (Die Sigillaten aus Páty). *StCom* 17 (1985) 185–271.
- PALÁGYI 2004 K. PALÁGYI S., *Veszprém megyei leletmentések publikálatlan római kori kemencéi*. – Unpublished Roman Period Kilns from Veszprém County Find Rescues. *VMMK* 23 (2004) 49–72.
- PALÁGYI et al. 1992 BÍRÓNÉ SEY K.–GABLER D.–GÁSPÁR D.–H. KELEMEN M.–K. PALÁGYI S.–MARÓTI É.–REGENYE J.–RITOÓK Á.–SZABÓ K.–

- VÖRÖS I., *A balácai villagazdaság főépületének pincéje. – Keller des Hauptgebäudes des Balácaer Gutshofes.* Balácai Közlemények 2 (1992) 7–217.
- PALÁGYI–NAGY 2000 K. PALÁGYI S.–NAGY L., *Római kori halomsírok a Dunántúlon.* Veszprém 2000.
- PARRAGI 1971 PARRAGI GY., *Koracsászárkori fazekasműhely Óbudán. – A Potter's Workshop at Óbuda from the Early-Imperial Period* ArchÉrt 98 (1971) 60–79.
- PETZNEK 1997–1998 PETZNEK, B., *Römerzeitliche Gebrauchskeramik aus Carnuntum. Ausgrabungen des Bundesdenkmalamtes 1971 bis 1972.* Teil 1. Carnuntum Jb 1997, 167–323. Teil 2. Carnuntum Jb 1998, 261–404.
- PICCOTTINI 1994 PICCOTTINI, G., *Gold und Kristall am Magdalensberg.* Germania 72 (1994) 467–477.
- PLIN. C. Plini Secundi *Naturalis historiae libri XXXVII.* Vol. I–V. (Ed.): C. Mayhoff. Teubner, Stuttgart 1967.
- PÓCZY 1956 SZ. PÓCZY, K., *Die Töpferwerkstätten von Aquincum.* Acta ArchHung 7 (1956) 73–138.
- PÓCZY 1957 SZ. PÓCZY, K., *Keramik.* In: R. Alföldi, M.–Barkóczi, L.–Fitz, J.–Sz. Póczy, K.–Radnóti, A.–Salamon, Á.–Sági, K.–Szilágyi, J.–B. Vágó, E., *Intercisa (Dunapentele) II. Geschichte der Stadt in der Römerzeit.* ArchHung 36 (1957) 29–139.
- PÓCZY–ZSIDI 1992 PÓCZY, K.–ZSIDI, P., *Römische Keramik in Aquincum.* Budapest 1992.
- REDŐ–KÓFALVI 2004 REDŐ F.–KÓFALVI CS., *Fazekasok Sallában. – Pentolai di Salla.* Zalalövő Öröksége – Hereditas Sallensis 2, 2004.
- RFiZ 1975 REDŐ, F.–MÓCSY, A.–CSERMÉNYI, V.–TÓTH, E.–LÁNYI, V.–GABLER, D.–LÖRINCZ, B.–L. SZABÓ, K.–FÜLÖP, GY., *Römische Forschungen in Zalalövő 1975.* Acta ArchHung 29 (1977) 209–279.
- RFiZ 1976 REDŐ, F.–LÁNYI, V.–GABLER, D.–SZABÓ, L. K.–FÜLÖP, GY.–MARÓTI, É.–NAGY, Á. M., *Römische Forschungen in Zalalövő 1976.* Acta ArchHung 30 (1978) 349–430.
- RUPRECHTSBERGER 1992 RUPRECHTSBERGER, E. M., *Ausgrabungen im antiken Lentia: Die Funde aus Linz-Tiefer Graben/Flügelhofgasse.* Linzer Archäologische Forschungen 20. Linz 1992.
- SCHINDLER-KAUDELKA 1989 SCHINDLER-KAUDELKA, E., *Die gewöhnliche Gebrauchskeramik vom Magdalensberg.* Klagenfurt 1989.
- SCHUCANY et al. 1999 SCHUCANY, C.–MARTIN-KILCHER, ST.–BERGER, L.–PAUNIER, D. (Hrsgs.), *Römische Keramik in der Schweiz.* Basel 1999.
- SCHULER 1992 SCHULER, A., *Ein Dolium mit Herstellerangabe aus einer villa rustica bei Oberzier.* Archäologie im Rheinland (1992) 74–75.
- SZÖNYI 1973 SZÖNYI E., *A győri Kálvária utcai római temető hamvasztásos sírjai. – Die römischen Brandgräber des Gräberfeldes in der Győrer Kálvária Strasse.* Arrabona 15 (1973) 5–67.
- SZÖNYI 1976 SZÖNYI E., *A győri „homokgödri” római kori temető. – Das römische Gräberfeld von Győr (Raab) „Homokgödrök”.* Arrabona 18 (1976) 5–47.
- SZÖNYI 1977–1978 T. SZÖNYI E., *Előzetes jelentés a Sopron, Deák téri római temető feltárazásáról. – Vorbericht des römischen Gräberfeldes in Sopron, Deák-Platz.* Arrabona 19–20 (1978) 5–15.
- SZÖNYI 1981a T. SZÖNYI E., *Korarámai fazekaskemencék Mursellán. – Early Roman Pottery Kilns in Mursella.* In: (szerk.): Gömöri J., *Iparrégészeti kutatások Magyarországon. Égetőkemencék régészeti és interdiszciplináris kutatása.* Sopron, 1980. VII. 28–30. Veszprém 1981, 19–26.
- SZÖNYI 1981b T. SZÖNYI E., *Kutatások Mursellában (Beszámoló az Árpás-Dombiföldön 1975–80 között végzett feltárásokról). – Ausgrabungen in Mursella.* ComArchHung 1981, 87–119.
- SZÖNYI 2002 SZÖNYI E., *Mursella municipium (Összefoglaló az 1975–89 közötti feltárásokról). – Mursella municipium (Zusammenfassung der Freilegungen zw. 1975–89).* Arrabona 40 (2002) 51–90.

- THOMAS 1955 B. THOMAS, E., *Die römische Villa von Tác-Fövenypusztá*. Acta ArchHung 6 (1955) 79–152.
- THÜRY 1997 THÜRY, G. E., *Ein phallischer Mörserstößel aus Carnuntum*. Carnuntum Jb 1997, 99–106.
- TOPÁL 1981 TOPÁL, J., *The Southern Cemetery of Matrica (Százhalombatta–Dunafüred)*. Fontes ArchHung 1981.
- URBAN 1984 URBAN, O. H., *Das Gräberfeld von Kapfstein (Steiermark) und die römischen Hügelgräber in Österreich*. München 1984.
- VÁMOS 2002 VÁMOS P., *Fazekasműhely az aquincumi canabae déli részén. – Töpferwerkstatt im südlichen Teil der Canabae von Aquincum*. ArchÉrt 127 (2002) 5–87.
- VARRO M. Terenti Varronis, *Rerum rusticarum libri III*. (Eds.): Harmatta J.–Moravcsik Gy.–Szilágyi J. Gy. *Scriptores Graeci et Latini 14*. Budapest 1971.
- VEGAS 1963 VEGAS, M., *Vorläufiger Bericht über römische Gebrauchskeramik aus Pollentia (Mallorca)*. BJ 163 (1963) 275–304.
- VEGAS 1973 VEGAS, M., *Ceramica común romana del Mediterráneo occidental*. Barcelona 1973.
- VEGAS 1975 VEGAS, M., *Novaesium VI. Die augustische Gebrauchskeramik von Neuss*. Limesforschungen 14. Berlin 1975.
- VITR. Vitruvii, *De architectura libri X*. (Ed.): F. Krohn. Teubner, Leipzig 1912.
- YOUNG 1977 YOUNG, CH. J., *The Roman Pottery Industry of the Oxford Region*. BAR-BS 43 (1977).
- ZSIDI 1984 ZSIDI P., *Újabb kemencék az Aquincum-gázgyári fazekastelepről. – Neue Öfen aus der Keramikwerkstatt von Aquincum-Gasfabric*. BudRég 25 (1984) 367–391.

ROMAN STORAGE JARS FROM ZALALÖVŐ

Extract

The storage jars unearthed during the archaeological excavations preceding the Hungarian-Slovenian railway construction at Zalalövő between 2001 and 2003 were subjected to processing because of the recovery of a potter's kiln used for firing storage jars. The kiln has a round groundplan, the diameter of the fire-room is 75–80 cm, that of the baking room is 140 cm. Hollowed into the side of the kiln six square grate holes with rounded corners led from the fire-room to the baking area. The grate collapsed as it had no support in the middle. The kiln is dated by two coins to the period between the end of the 2nd and middle of the 3rd centuries.

The typology of storage jars is well known in the literature. The three main splayed rim types (PETZNEK 1997–1998, TYP 3 = BÓNIS 1942 IV t. 2–4; PETZNEK 1997–1998, Typ 2 = BÓNIS IV t. 1; PETZNEK 1997–1998, Typ 7 = BÓNIS 1942, VI t.1) can be complemented with inward turning and straight rims from the Zalalövő finds.

The decoration is varied. Apart from combing typical of all pots, there are frequent grooves and wavelines on the shoulders. Nail indents and incisions also

occur. On one find there is a fine-twig pattern, and the applied *phallos* representation is also unique.

As for the function of the jars, they were mainly used to store dry produce (cereals, legumes). The smaller vessels were also used for cooking. The jars with tarred rims served to preserve fruit.

Several features of the finds prove that the jars were pieced together on hand-wheels from several parts and the rims and ornaments characteristic of vessels thrown on the fast wheel were added during the finishing phase (possibly by two potters collaborating).

Just like the finds of several sites in Pannonia, the storage jars of Zalalövő were probably produced locally, confirmed – in addition to the kiln – by the rejects. There are pieces with bottom stamps produced in Hosszúvölgy, but it was still inside the ancient territory of Salla.

This vessel type differs in fabric from similar ceramics of the La Tène D period, with new elements also displayed by the details of execution. It is presumably a provincial vessel type evolving in the eastern part of Noricum and western Pannonia after the

Roman conquest, which might have spread wider later.

Within the 1st-2nd centuries the Zalalövő finds cannot be more precisely dated (they are from a filling layer brought here already in the Roman age). The ho-

mogeneity of the material and the execution also suggests that on the basis of form they cannot be put to more exact time limits later, either. Formal changes cannot be discerned in the Pannonian stock before the 4th century, and even then earlier forms occurred, too.

G. Varga
Budapest, Főti út 17.
H-1044

Szilvágyi Gábor–Varga Gábor

A KÁTRÁNY, MINT NYERSANYAG A RÓMAI KORI PANNONIÁBAN INFRAVÖRÖS SPEKTROSKÓPIAI (FT-IR) AZONOSÍTÁS ÉS ÖSSZEHASONLÍTÁS

1995-ben a Lajos utca–Nagyszombat utca sarkán feltárt, az aquincumi katonaváros déli részén fekvő fazekasműhely (VÁMOS 2002, 5–8) 127. objektumának (gödörház) betöltéséből került elő nyolc – valószínűleg egykor egybetartozó – nagyobb darab, az ásatók által feltételelesen „szurokdaraboknak” meghatározott lelet. Ezek különböző méretű (a legnagyobb 14×7 cm), külső felületén barna, törésfelületén fekete, száraz tapintású, morzsalékosan törő, könnyű, inkább hosszúkás és lapos, de alaktalan tárgyak. Ehhez nagyon hasonló lelet a már korábban közölt kemenesszentpéteri halomsír melléklete, a „gyantarög” (PALÁGYI 1989, 45, 7. ábra 1). Párhuzamként egy Walheim am Neckarból közölt, nagyobb mennyiségű leletet említhetünk (KÖRBER-GROHNE 1992, 347).

E két különleges lelet mellett jóval gyakrabban találkozhatunk edények kátrányozásával. A zalalövői római kori hombár-anyag feldolgozása során több darabon, elsősorban a peremen, illetve annak külső, és esetenként belső oldalán a vállon, barnásfekete bevonatot figyelhattunk meg. Több lelőhelyről is közöltek már hasonló típusú edényeket (1. kép), amelyeknek peremén ilyen fekete festést, kátrányozást figyeltek meg (Emona: BÓNIS 1942, 12; Carnuntum: GRÜNEWALD 1983, 40, T. 56. 4–5; Sopron: BÓNIS 1942, XLI. t. 6; Ordód–Babót: BÓNIS 1942, XLI. t. 11; Savaria: MÓCSY 1954, 186; BUÓCZ 1961, 236; Hosszúvölgy: HORVÁTH 1981, 31; Kemenesszentpéter: PALÁGYI 1989, 45; Nagyvenyim: VÁGÓ 1960, 46; 52; T. XXXIX. 4; Gorsium: BÁNKI 1963–1964, 104, T. XXXIII. 3). Noha a bevonat egyenetlen eloszlása és kopottsága valóban égetés után felvitt szerves anyagra utal, felmerülhet a kérdés, hogy hon-

nan származik a kátrány és milyen célból kenték be vele az edényt.



1. kép A vizsgált minták lelőhelyei és a szakirodalomban említett fekete bevonatos peremű edények lelőhelyei
Fig. 1. Sites of the examined samples and findspots of the vessels with mouths coated with a black material mentioned in literature

Lehetséges anyagok: a kátrány fajtái

A modern kori kátrányok először a XIX. században a kőszénből történő gázgyártás, majd a XX. században a kőolajfinomítás melléktermékeként jelentek meg. Ma a köznapi nyelvben ez utóbbit jelöljük mind a finnugor eredetű, ‘gyanta’ jelentésű szurok, mind a török eredetű kátrány szavunkkal, valamint a latin, ill.