

Harsányi Eszter

## KÖZÉPKORI FALFESTMÉNYEK TÖREDÉKEI A MARGIT-SZIGETI KIRÁLYI KASTÉLYBÓL

*A Margit-szigeti domonkos apácakolostorhoz kapcsolódó, Irásné Melis Katalin által feltárt királyi kastély 1. helyiségéből számos festett vakolatdarab került elő. A helyszínen is dolgozó szerző cikkében ismerteti és rekonstruálja az 1. helyiség keleti fala lábazatának 15. századi díszítőfestését.*

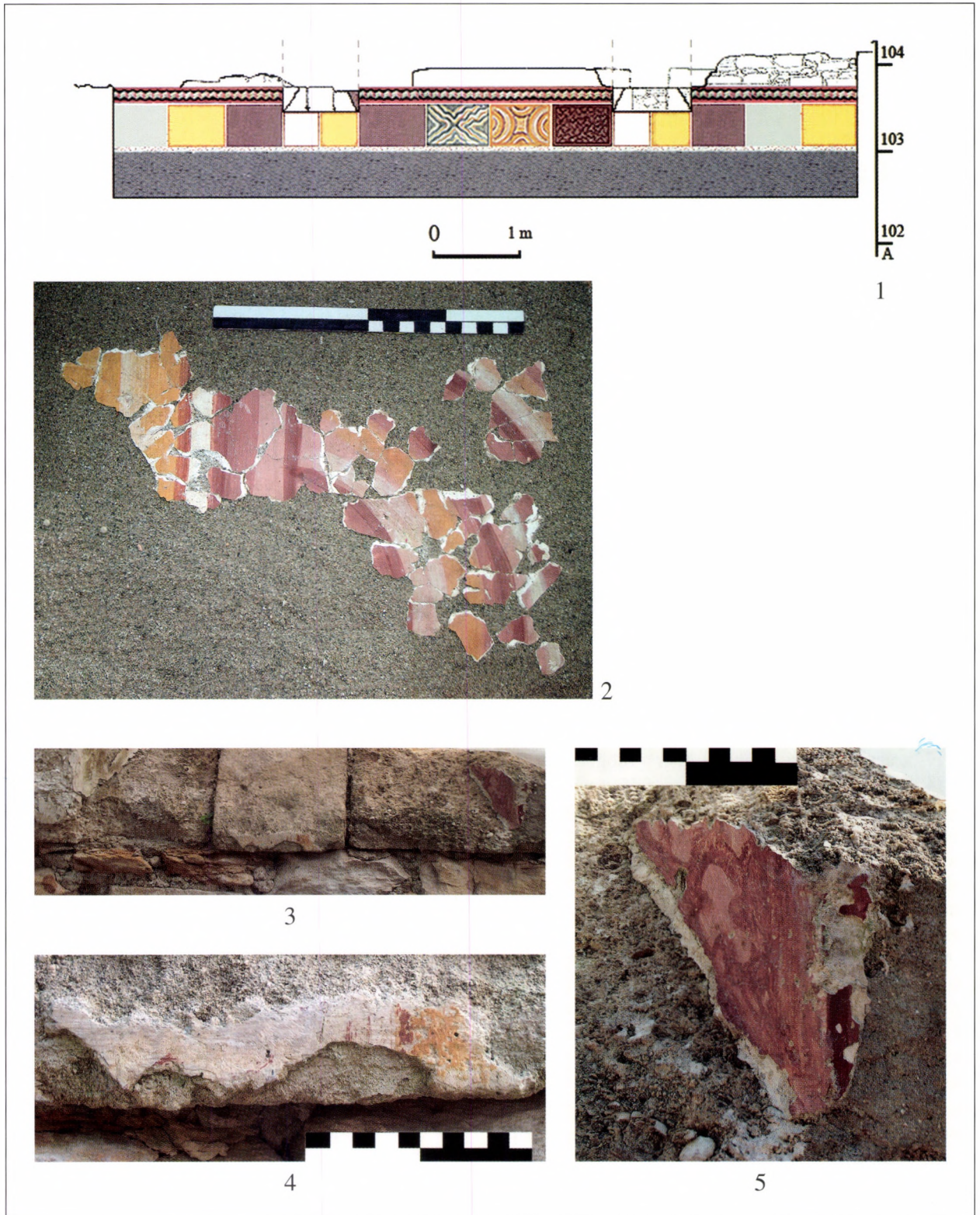
Kulcsszavak: Margit-sziget, királyi kastély, falfestészet

A Margit-szigeti domonkos apácakolostor szentélyéhez északi irányban kapcsolódó királyi kastély feltárása során, az 1., reprezentatív célokra szolgáló helyiségből falfestmények töredékei kerültek elő<sup>1</sup> (1. kép). A valószínűleg a 15. század utolsó harmadában készült<sup>2</sup> festésből sajnos csak kevés maradt meg. A különböző méretű festett vakolatdarabok kisebb része a helyiség keleti fala előtti omladékból származik, nagyobb része, amely eredetileg a keleti fal két ablaka közti szakaszt díszítette, a fal elé épített 17. századi táborigényű kórházi oltár<sup>3</sup> mögött került elő (4. kép 1). Az innét származó falfestménytöredékek némelyike feltáráskor még eredeti helyén volt a falon, zöme azonban elvált a faltól és az oltár hátoldalához tapadt, vagy a fal és az oltár közötti keskeny részbe hullott<sup>4</sup>. Az évszázadok alatt meggyengült falfestmény különböző motívumaihoz tartozó darabok összekeveredtek egymással.<sup>5</sup>

A töredékek csoportosítása, összepróbálása során a különböző színek és motívumok összefüggései nagymértékben tisztázódtak. Legtöbb töredék a keleti fal lábazati díszítőfestéséhez tartozott. A nedves vakolatra freskó technikával készült festmény legalsó részén egyszínű sáv, fölötté fröcskölt mintájú futott. Az e fölötti sávban, fekvő formátumú, téglalap alakú mezők voltak egymás mellé festve. A márványlapokat utánzó, különböző színű és motívumú téglalapokat 1,5–2 cm széles fehér sáv választotta el egymástól. Fölöttük egy vízszintes irányú geometrikus ornamentika futott, majd figurális ábrázolásokkal is díszített zóna következett (2. kép 1).

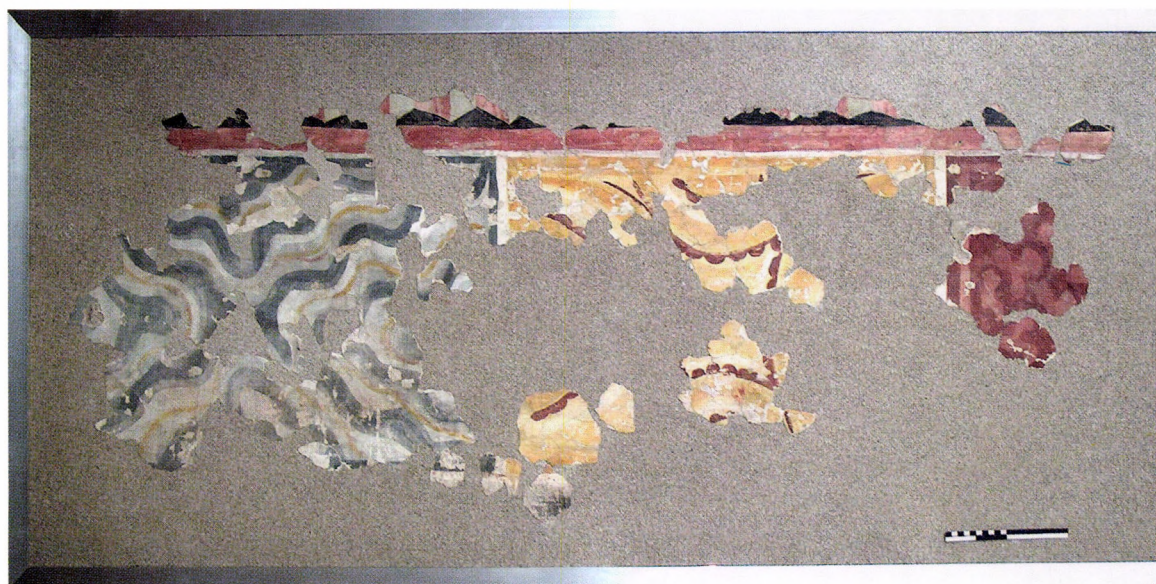


1. kép Budapest XIII. Margit-sziget, romkert. Középkori királyi kastély (rajz: Irásné Melis K. után Irás K.)  
Abb. 1 Budapest XIII. Bez. Margareteninsel, Ruinengarten. Mittelalterliches Königsschloss (Zeichn.: K. Irás nach K. Irásné Melis)



2. kép Budapest XIII. Margit-sziget, romkert. Középkori királyi kastély 1. helyiség keleti fala. 1: lábazati festés rekonstrukció (Harsányi E.); 2–5: falfestménytöredékek (fotó: Harsányi E.)

Abb. 2 Budapest XIII. Bez. Margareteninsel, Ruinengarten. Mittelalterliches Königsschloss. Ostwand von Raum 1. 1: Rekonstruktion der Sockelmalerei (E. Harsányi); 2–5: Wandmalereifragmente (Foto: E. Harsányi)



1



2

3. kép Budapest XIII. Margit-sziget, romkert. Középkori királyi kastély 1. helyiség keleti fala. 1: falfestményrészlet, a két ablak közti lábazati festés, 15. század (fotó: Harsányi E.); 2: a falfestményrészlet elméleti rekonstrukciója (Harsányi E.)

Abb. 3 Budapest XIII. Bez. Margareteninsel, Ruinengarten. Mittelalterliches Königsschloss. Ostwand von Raum 1.

1: Wandmalereidetail, Sockelmalerei zwischen beiden Fenstern, 15. Jh. (Foto: E. Harsányi); 2: theoretische Rekonstruktion des Wandmalereidetails

#### A keleti fal lábazatának festése

A töredékek, valamint az *in situ* falfestmény felületek tanulmányozása során tíz darab, egymás után következő, téglalap alakú mező alapszíne és elhelyez-

kedése vált ismertté. Alapszínük balról jobbra haladva a következő volt: sárga, vörös, fehér, sárga, vörös, szürke, sárga, vörös, fehér, sárga. Méreteik alapján azonban feltételezhető, hogy a keleti falat eredetileg tizennégy mező díszítette. Az északi első és a déli



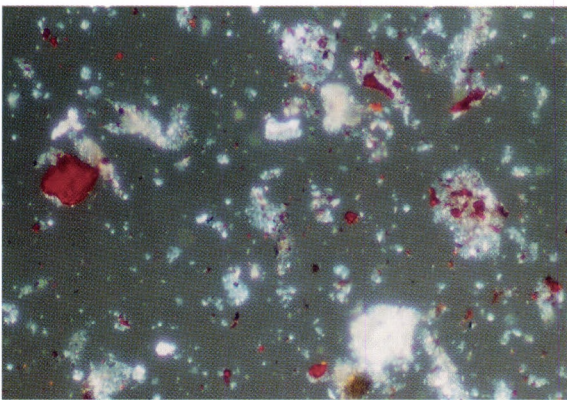
1



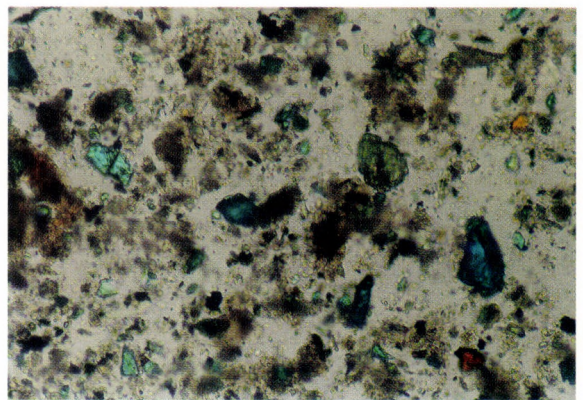
2



3



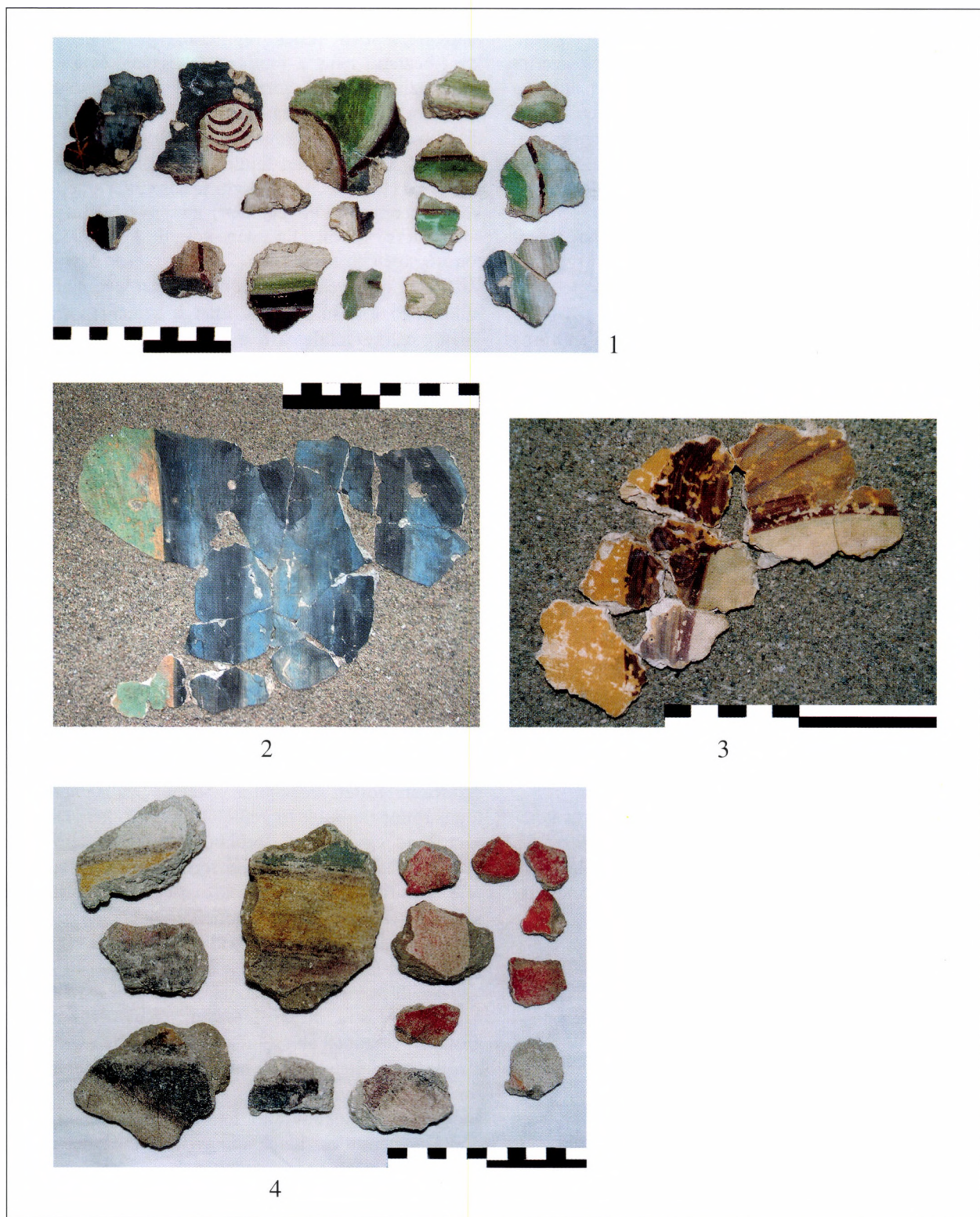
4



5

4. kép Budapest XIII. Margit-sziget, romkert. Középkori királyi kastély 1. helyiség keleti fala. 1: tábori kórházi oltár, 17. század (fotó: BTM); 2–3: falfestményrészletek 15. század (fotó: Harsányi E.), 4: cinóber; 5: azurit (4–5: fotó: Galambos É.)

Abb. 4 Budapest XIII. Bez. Margaretinsel, Ruinengarten. Mittelalterliches Königsschloss. Ostwand von Raum 1. 1: Altar des Lazarett, 17. Jh. (Foto: BTM/Budapester Historisches Museum); 2–3: Wandmalereidetails 15. Jh. (Foto: E. Harsányi); 4: Zinnober; 5: Azurit (Fotos 4–5: É. Galambos)



5. kép Budapest XIII. Margit-sziget, romkert. Középkori királyi kastély 1. helyiség keleti fala. 1–3: falfestménytöredékek a figurális zónából; 4: 3-as számú vakolat festett töredékei (1–4: fotó: Harsányi E.)

Abb. 5 Budapest XIII. Bez. Margareteninsel, Ruinengarten. Mittelalterliches Königsschloss. Ostwand von Raum 1. 1–3: Wandmalereifragmente der figuralen Zone; 4: bemalte Fragmente auf Putz Nr. 3 (Fotos 1–4: E. Harsányi)

végén lévő három mező színére csak az ismertek színének ritmikus ismétlődéséből lehet következtetni. A fal északi végén hiányzó alapszíne ezek szerint szürke, a déli ablaktól délre vörös, majd szürke, a sarokba pedig sárga alapszínű mező lehetett festve (2. kép 1). A nagyobb, töredékekből összeillesztett felületeken az alapszínre festett motívumok részletei is láthatók, három esetben a mezőt díszítő motívum egészét is el lehet képzelni.

Az északi 1. mező *szürke* alapszínére tehát a fent leírtak szerint csak következtetni lehet.

Északról a 2. mező alapszíne *sárga*, ami fehérrel modellált, kerete vörös.

A következő, 3. mező *vörös* tónusú, szintén vörös kerettel. Rózsaszínes alapszínén vörös, sárga és fehér színnel készített modellálás van (2. kép 2). Ez utóbbi mező jobb felső sarkának részlete, a mezőt keretező vörös sávval, 1998-ban még látható volt az északi ablak északi alsó sarokkővén<sup>6</sup>. Egy apró töredékekből összeillesztett felületen egy sárga és egy vörös mező találkozása látható, amely eredetileg az északi ablaktól északra helyezkedett el. Helyének megtalálásában egyrészt segített a töredékek vakolatának az *in situ* vakolatmaradvánnyal való azonossága, a töredékek előkerülési helye<sup>7</sup>, valamint a következő nyolc mező színének és vakolat összetételének ismerete<sup>8</sup>. Ez a felület segített annak meghatározásában, hogy a 3., vörös tónusú mezőt sárga előzte meg.

A 4., *fehér* alapszínű mező az északi ablak alatt, annak bal szélétől indul. A vörös sávokkal díszített mező részlete látható az ablak közepe alatt megmaradt, kb. 5 cm x 22 cm-es festett felületen (2. kép 3, 4).

Ugyanezen a felületen a következő, 5., vörös keretes, *sárga* alapszínű mező széle is megfigyelhető (2. kép 3, 4). Sajnos egyik ablak alatti mező esetében sem lehet a díszítő motívumokra következtetni a megmaradt felületek kis mérete miatt.

A sárga alapszínűt a 6., *vörös* alapszínű mező követte az ablak mellett, amelynek indítása látható a mezőt keretező sötétvörös sávval az ablak jobb szélétől délre. Az alapszínen lévő motívumok sajnos ezen sem láthatók (2. kép 3, 5).

E mellett volt a 7., szürke alapszínű mező. Az eredetileg a két ablak közé épített oltár mögötti falról levált, töredékekből összeállított felületen az egyetlen ismert *szürke* alapszínű mezőnek a részlete látható (3. kép 1). Bár a falon ehhez a mezőhöz tartozó részlet nem őrződött meg, helye mégis biztosan meghatározható, mivel egy része a falról leválva az oltár hátoldalához tapadt, többi része pedig az oltár mögé hullott. Az itt feltárt omladékból előkerült egy kicsi, kb. 2 cm átmérőjű töredék, amelyen a szürke és az azt megelőző vörös alapszínű mező találkozása látható<sup>9</sup>.

E legnagyobb meglévő, szürke felület esetében az alapszínen lévő festés olymértékben ismert, hogy következtetni lehet a motívum egészére, és a különböző színek festési sorrendje is megállapítható. A mező festését először egy lazúros szürke (növényi eredetű szén és mész keveréke<sup>10</sup>) réteg felhordásával kezdték. A jellemzően felülről lefelé húzott ecsetvonások jól láthatók. Az alapszín festése után a képmező körbe keretezése következett, egy 1–1,5 cm széles sötétszürke sávval. Ez után készült két különböző tónusú sötétebb szürke, kb. 2–3 cm széles, sávos hullámfestés, amelyek néhol fedik egymást, néhol nem. A különböző tónusú szürkék után a szabadon maradt világosszürke felületekre a sötétszürkék irányát követő keskenyebb, kb. 1 cm széles, hol erősebb, hol halványabb tónusú sárgával (vasoxid sárga<sup>11</sup>) húzott vonalakat tettek. Közvetlenül ezek mellé, szakaszonként, keskenyebb, vörös (vasoxid vörös) vonalakat húztak. Végül a mésszel készített fehér hullám festés következett. A hullámvonalak a felső sarkokból indulnak átlósan lefelé a képmező közepe felé, majd onnét elfordulva egy részük az alsó sarkok felé, másik részük a felső sarkok felé halad. Ez az ábrázolás négy darab márványlapot imitál, oly módon egymás felé fordítva, hogy a rajtuk lévő motívum a vízszintes és a függőleges tengelyre is szimmetrikus mintát mutasson (3. kép 2).

A szürke alapszínű mezőt követő 8., *sárga* alapszínű mező részlete szintén a falról levált töredékekből lett összeillesztve. A világossárga (vasoxid sárga) alapszínnel, vízszintes irányú ecsetvonásokkal, lazúrosan festett mezőben sötétebb és világosabb tónusú modellálások figyelhetők meg (3. kép 1). Egy részük az egyik felső sarokból ívesen lefelé indul, majd a másik felső sarok felé fordul, másik részük lefelé fordulva a kiinduló sarok alatti sarok felé tart. A sárga festésen, az alap modellálásával megegyező irányú olyan, vörössel (vasoxid vörös) festett keskeny, íves sávok láthatók, amelyek egyik oldalára egymást követő vörös körcikkek vannak festve. Utoljára ebben az esetben is a mésszel festett fehér sávos festés készült. A szürke alapszínű mező festett motívumait alapul véve feltételezhető, hogy ez a mező is tengelyesen szimmetrikus díszítésű volt. Ezt támasztják alá azok a töredékekből álló felületek, amelyek ugyan pontosan nem illeszthetők a nagy felülethez, de eredeti helyük, az ecsetvonások irányát és a vakolat vastagságát figyelembe véve, nagy valószínűséggel megállapítható. Segítségükkel a mezőt díszítő motívumok elméleti rekonstrukciója is elkészíthető (3. kép 2).

A sárga alapszínű mezőt a 9., *vörössel* (vasoxid vörös) festett mező követte. A bal felső sarkához tartozó darabok pontosan illeszthetők a sárga alapszínű mellé (3. kép 1). A világos, lazúros, rózsaszínes

tónusú aláfestésen kétféle sötétebb vörös festés látható. A világos aláfestés adja a mezőt díszítő három-ágú „amőba” motívumok színét. A déli ablak bal szélétől északra az ablak sarokkővén ennek a vörös mezőnek a jobb felső sarka látható a keretező sötétvörös sávval, és a fölötté húzódó geometrikus ornamentika részletével<sup>12</sup> (4. kép 2).

A déli ablak alatti festés *in situ* megmaradt kis részlete alapján lehet tudni, hogy a vörös tónusú mezőt a 10., egy *fehér* alapszínű mező követte, vörös kerettel és vörös íves sávokkal, amelyek némelyikén vörös körcikkek sora látható (4. kép 2). A motívum talán a töredékekből összeillesztett sárga alapszínű mezőben lévőhöz hasonlíthatott, de ez, a megmaradt kb. 10 x 20 cm-es felület alapján nem állítható biztosan.

Az utolsó ismert mező alapszíne *sárga*. Ehhez a 11. mezőhöz tartozó kb. 5 x 22 cm-es festett vakolatdarab az ablak déli alsó sarokkővén vészelt át az évszázadokat (4. kép 3). Vörös keretező sáv ugyan nem látható rajta, de mivel ez mindegyik ismert sárga mezőnél megtalálható, feltételezhető, hogy itt is volt. A mező jobb széle valószínűleg itt is – úgy, mint az északi ablak esetében – az ablak jobb szélénél volt.

A 12., 13. és 14. mezők színére csak következtetni lehet, *vörös*, *szürke*, illetve *sárga* lehetett az alapszínük.

A mezők magassága a 7., szürke alapszínű mező megmaradt felületén mérhető, 49 cm (3. kép 1). A többi mező magassága is nagyjából ezzel megegyező lehetett, bár néhány cm-es eltérés a vízszintes vonal festésének pontatlanságából adódhatott.

A mezők nem egységes szélességűek, kiosztásuk az ablakok által meghatározott felületek méretei alapján történt (2. kép 1). Az ablakok alatti, kb. 90–95 cm széles felületen két-két, egy fehér és egy sárga alapszínű mező helyezkedett el. A két ablak közti kb. 290 cm széles területre négy mező volt festve, amelyek közül a sárga alapszínűnek, a szélessége pontosan ismert, 67,5 cm (3. kép 1). A szürke alapszínű mező szélességére csak következtetni lehet, de a festett motívum alapján biztos, hogy a meglévő felület 67 cm-es szélességénél néhány cm-rel nagyobb volt. A fennmaradó felületen osztozott a két vörös tónusú mező, amelyeknek szélessége ily módon 70 cm körül volt. A keleti falra merőleges falak és az ablaknyílások szélei közti falfelületek kb. 195 cm-es szélességére feltehetően három mező volt festve, amelyek szélessége egyenként nagyjából 60–63 cm lehetett. A kőműves és festő munka kivitelezésének igénytelensége azonban sejteni engedi, hogy az azonos nagyságúnak szánt mezők kimérése sem történt maximális precizitással, és a méretezésben akár jó-néhány centiméter különbség is előfordulhatott.

A mezők teteje – az ablakok alatt lévők kivételével – az ablakok alja fölött kb. 10 cm-rel volt. Ez az északi ablak bal széle, valamint a déli ablak bal széle mentén megmaradt *in situ* falfestménytöredékeken látható (4. kép 2).

A mezők fölött húzódott a kb. 20 cm széles geometrikus ornamentika (3. kép 2). Alsó részét nagyon jó minőségű vörössel (cinóber<sup>13</sup>) festett, kb. 3,5–4 cm széles sáv alkotja (4. kép 4). A vörös sávot kb. 0,5–1 cm széles fehér sáv szegélyezi. A felső fehér sávon fekete (növényi eredetű szén) háromszögekből álló „farkasfog” motívum fekszik. Néhány meglévő, de nem pontosan illeszkedő töredék, valamint a déli ablak baloldala mentén megmaradt *in situ* festés alapján állítható, hogy az ornamentika tengelyesen szimmetrikus volt. Felső részén fordított állású, fekete „farkasfog” motívum majd vörös sáv futott, amelyek méretei megegyeztek az alul lévők méreteivel. A farkasfog motívumok nem érintkeznek, egymáshoz képest el vannak csúsztatva úgy, hogy az általuk közrefogott területen kb. 10 cm magas, cikk-cakk sáv jöjjön létre. A cikk-cakk függőleges vonalakkal trapézokra van bontva. Az alsó háromszögek csúcsától jobbra lévő trapézok vöröses színűek, a balra lévők halványzöldesek. Olyan hatást kelt mintha egy vörössel határolt fekete sávban harmonikaszerűen összehajtogatott szalag futna. A „hajtogatások” mentén az egyik oldal árnyékos.

Bár a mezők alsó része hiányos, néhány megmaradt töredék segítségével mégis fogalmat alkothatunk arról, hogy milyen festés lehetett alattuk. A mezők aljához, ami a padlószinttől kb. 70 cm-re<sup>14</sup> volt, egy 5–10 cm széles, fehér alapon rózsaszínnel fröcskölt sáv kapcsolódott (3. kép 1). Ezt egy durvább felületű, kb. 60–65 cm széles sötétszürke (növényi eredetű szén és mész keveréke) sáv követte (2. kép 1). Elképzelhető az is, hogy eredetileg a mezők alatt végig a fröcskölt minta volt, amit csak később festettek át szürkére, elég pontatlanul. Az a néhány szürke töredék, amelynél megfigyelhető, hogy a vakolat alja enyhén visszahajlik, feltehetően eredetileg már a padlószintnél volt.

#### *A keleti fal lábazata fölötti festés*

A feltehetőleg főleg figurális motívumokkal díszített felső zóna nagy része megsemmisült, így a több színnel – zölddel (malachit<sup>15</sup>), kékkel (azurit<sup>16</sup>) (4. kép 5), vörössel (vasoxid vörös) sárgával (vasoxid sárga), fehérrel (mész) –, festett ábrázolásnak csak néhány részlete értelmezhető. (5. kép 1). Az egyik összeállított kisebb felületen, egy sárga aláfestésre készült egyszínű zöld festés mellett, feketével model-

lált kék színű drapéria részlete látható (5. kép 2). Egy ehhez, vagy egy másik figurális ábrázoláshoz tartozó, töredékekből összeillesztett felületen talán egy figura hajának, fátylának részlete látható, szintén sárgával festett rétegen<sup>17</sup>. Az apró vonalkából álló, vöröses-barnás-okkersárgás festés mellett a meszesebb, világossárgás festés esetleg egy arcképhez tartozott<sup>18</sup> (5. kép 3).

A felső zónához tartozó töredékeket motívumaik és jellemző színeik alapján lehetett csoportosítani. Néhány szín azonban több, egymástól elkülönített csoportban is felbukkan. A megegyező színek és festésmód alapján valószínűsíthető, hogy a meglévő összes töredék valaha egyazon ábrázolás része volt. Bár a töredékek egymáshoz próbálása kisebb nagyobb összefüggő felületeket ugyan eredményezett, a rendszerezés során a motívumok összefüggései, a megmaradt anyag csekély mennyisége miatt, mégsem tisztázták.

#### *Az ablakbélletek festése*

Az északi ablak déli bélletében megmaradt falfestményrészleten a töredékekből összeillesztett vörös alapú, „amőba” formával díszített mezőhöz hasonló festés volt<sup>19</sup> (2. kép 5). Az ablak északi bélletének festése nem ismert.

A déli ablak északi bélletében az eredeti helyén megmaradt sarokkövön halvány rózsaszín alapon vörös, fehér és szürke színű, különböző vastagságú íves sávok láthatók. A szürke vonalakra szintén szürke, körcikkek sora van festve (4. kép 2). A márványimitáció mintája valószínűleg hasonlított a lábazon lévő 8., sárga alapszínű mező mintájához (3. kép 2), csak ennek vöröses volt az alapszíne. Az ablak déli bélletének festése nem ismert.

#### *A keleti fal festéséhez használt pigmentek*

A lábazati mezők olcsóbb festékekkel – vörös és sárga okker, szénfekete, mész – készültek, az ornamentika vörös sávját viszont már egy drágább pigmenttel, cinóberrel festették.

A felső zóna festésénél az olcsóbb festékek mellett, drágább festékeket is – malachit, azurit, cinóber – használtak.

#### *Különböző vakolatok*

Az anyag rendszerezése során szabad szemmel, valamint mikroszkóppal<sup>20</sup> vizsgálva háromféle alapvakolatot lehetett egyértelműen elkülöníteni egymástól.

Az 1-es számmal jelölt, egy rétegű, szürkés színű, apró kavicsokkal és növényi rostokkal kevert<sup>21</sup>

alapvakolat közvetlenül a kőfalra került. A falazás egyenetlenségei következtében a vakolat vastagsága nagyon eltérő, 0,1 cm és 6 cm között változik. A töredékek hátoldala őrzi a falazás köveinek lenyomatát<sup>22</sup>. Az alapvakolaton 0,5–1 mm vastag, finom, meszes besimító réteg található. A vakolat nagyon igénytelenül volt felhordva, egyenetlen, hepehupás, de felszíne viszonylag sima. Eredeti helyén az északi ablak déli, valamint a déli ablak északi sarokkövén és a déli ablak alatt maradt meg ilyen összetételű vakolat.

A 2-es számmal jelölt, legalább két rétegben felhordott alapvakolat az előzőnél finomabb, meszesebb, sok növényi rosttal kevert. Ez a vakolat, amelynek vastagsága 0,3 cm és 1 cm között váltakozik, egy korábbi, festett felületre került, ezért töredékeinek hátoldalán gyakran látható pigmentek maradványa. Az új vakolatréteg jobb tapadása érdekében a korábbi festett vakolatot felpikkelték. Az így keletkezett mélyedések pozitív lenyomatát kidudorodások formájában figyelhetjük meg a hátoldalon. A vakolat vastagsága ezeken a helyeken eléri a 2 cm-t. A vakolatdudorok néha színesek, mert az új vakolatréteg felhordása előtt, a korábbi, már felpikkelt festett vakolatot benedvesítették és a feloldódott festék befolyt a mélyedésekbe, majd rátapadt a következő rétegre. Az alapvakolaton nagyon vékony, finom, meszes besimító réteg található. A vakolás viszonylag egyenletes, nincsenek benne nagyobb mélyedések, illetve kiemelkedések sem, felszíne sima, nem rücskös. Eredeti helyén az északi ablak északi sarokkövén és környékén maradt meg ilyen összetételű vakolat.

A 3-as számmal jelölt, legalább két rétegben felhordott vakolat durva, kavicsos<sup>23</sup>. Szabad szemmel sok, zömében apró mézscsomó<sup>24</sup> látható benne, növényi rostok azonban nem. A felső réteg mésztartalma nagyobb, mint az alsóé. A vakolat vastagsága 0,2 cm és 2 cm között változik. Néhány töredék hátoldalán talán a falazat köveinek lenyomata látható, azonban a kevés vizsgálható töredék miatt ez nem állítható biztosan. Az alapvakolaton vékony, kb. 0,5 mm-es, elég durva, homokos besimító réteg van, aminek a színe megegyezik az alapvakolat színével. A vakolás viszonylag egyenletes, de nem annyira, mint a 2-es vakolat esetében, kisebb bemélyedések illetve kiemelkedések megfigyelhetők rajta. A töredékek felszíne rücskös.

#### *A különböző vakolatok festése*

A két ablak közti, valamint a déli ablak alatti lábazati festés és a fölötte lévő geometrikus ornamentika az 1-es számmal jelzett, közvetlenül a kőfalon lévő, meglehetősen igénytelenül felhordott vakolatra került. Az északi ablaktól északra fekvő vörös tónusú



mezőt viszont, a fölötté húzódo geometrikus ornamentikával, az eredeti helyén megmaradt vakolat tanúsága szerint a 2-es számú, vakolatra festették<sup>25</sup>. A kétféle vakolatra készült ornamentális festés motívumainak méretei megegyezők.

Az omladékból előkerült töredékek azt mutatják, hogy a felső zóna nagy részét a 2-es számú vakolat gondosabban megmunkált felületére festették. Néhány – általában zölddel és kézzel festett – töredéken azonban a 2-es számú vakolat festett rétege fölött megtalálható az 1-es vakolat összetételével megegyező, 0,6–0,1 cm vastag vakolatréteg. Eredeti helyén csak a baloldali ablak baloldali béléletében maradt meg egymáson ez a két vakolatréteg.

Az igen kis számban megmaradt, kizárólag az omladékból származó, 3-as számú vakolattal rendelkező töredéken a festett réteg nagyon gyenge megtartású, erősen kopott. Néhány apróbb, egyszínű vörös töredék mellett geometrikus motívummal díszítettek is előfordulnak. Egyiken egy sárga sávot fekete sáv határol. Ettől egyik irányban zöldes-kék festés, másik irányban fekete és lilás-vörös festés nyoma látható (5. kép 4).

#### *A három különböző alapvakolat készítésének időrendje, egymáshoz viszonyított elhelyezkedése*

A 3-as számú vakolat egyértelműen a 2-es számú előtt készült, és alatta helyezkedett el. Ezt legékebben az a néhány töredék bizonyítja, amelyeken a kétféle vakolat egymáson látható, alul a 3-as, felül a 2-es. Az esetek nagy részében azonban a két vakolatréteg elvált egymástól, és láthatóvá vált a 3-as vakolat festése. Az ábrázolás rendszerére azonban, egyrészt a csekély mennyiségű megmaradt töredék, másrészt a festett felület kopottsága miatt még csak következtetni sem lehet. A 2-es vakolatú töredékek hátoldalára ragadt pigmentek megegyeznek a 3-as számúra felhordottakkal, ezzel alátámasztva a kétféle vakolat készítésének időrendjére és egymáshoz viszonyított elhelyezkedésére vonatkozó állítást.

Az 1-es és a 2-es számú vakolatok viszonyának tisztázása már nem ilyen egyszerű, hiszen az 1-es számú vakolattal rendelkező töredékek javarésze a hátoldalán nem a korábbi – 2-es – vakolat, hanem a

falazás köveinek lenyomata látható. Ez csak oly módon jöhetett létre, hogy a festett, 2-es vakolat (alatta a 3-assal) nem fedte az egész falat, hanem mellette a kőfal egy része vakolatlan volt. Erre a területre hordták fel az 1-es számmal jelölt vakolatot oly módon, hogy az néhol ráfed a korábbi, 2-es vakolatra<sup>26</sup>.

Kérdés azonban, hogyan lehetséges vajon, hogy míg a falfelület egyik részén két (alul a 3-as, rajta a 2-es), de előfordulhat, hogy három különböző korú, festett réteggel rendelkező vakolat (alul a 3-as, rajta a 2-es, azon az 1-es) feküdt egymáson, addig a másik részén csak egy (1-es) volt.

Valószínűleg a falfelület sérülésnek, nedvesedésnek leginkább kiszolgáltatott, padlóhoz közeli, alsó sávja, amelyen a lábazati díszítés található, oly mértékben sérült, vagy esetleg a vakolat kötése annyira meggyengült, hogy a helyiség egyik renoválása alkalmával jobbnak találták a vakolatot a kőfalig leverni, majd elég gondatlanul újra vakolni és festeni. A korábbi vakolat leverésre ítélt részét azonban nem a festett motívum, hanem a sérült terület mérete határozta meg. Ezért fordulhat elő, hogy a lábazat fölött húzódo geometrikus ornamentika mindkét (2-es és 1-es) vakolattípuson megtalálható. Az új vakolat a megtartottal nem élben találkozik, hanem rásimították arra.

A festett vakolat-töredékek tanúsága szerint tehát a helyiség keleti falának festését legalább kétszer megújították. A vizsgálható töredékek mennyisége miatt azonban az nem válaszolható meg, hogy az első javítás vajon a falfelület egészére kiterjedt-e, vagy csak részleges volt, úgy, mint ahogy az a második esetben történt.

A királyi kastély falfestményeinek csak nagyon kevés töredéke vészelte át az évszázadokat, kezdetben a falon, majd a föld alatt. Az anyag feldolgozásának kezdetén elképzelhetetlennek tűnt, hogy a zömében apró darabok egyszer majd értelmezhető felületekké állnak össze, és e reprezentatív helyiség egyik falának teljes lábazati festéséről képet alkothatunk. A falfestmény színvilága és a néhány értelmezhető motívum talán segít a helyiség hajdani hangulatának felidézésében is.

#### *Jegyzetek*

- 1 A BTM ásatását Iránsné Melis Katalin vezette 1997 és 1999 között. Festménytöredékek az 1. helyiségből 1998-ban, 1999-ben és 2004-ben kerültek elő. Restaurálásukat a szerző végezte. Alaprajz: BTM.
- 2 A fal vakolat-töredékéből előkerült egy Mátyás király idejéből, 1466-ból származó ezüstpénz.

- 3 Lásd Iránsné Melis Katalin „A Budapest Margit-szigeti középkori királyi udvarhely régészeti kutatása II” című írása a kötetben.

- 4 Az oltár mögött megmaradt falfestményhez nagyon nehezen lehetett hozzáférni, ezért az eredeti helyen még egyben lévő, de gyökerekkel átszőtt, repedezett felületek feltárás közben tovább töredezték.

- 5 Az oltár mögötti anyag feltárását, valamint a töredékek részleges tisztítását és előkonzerválását Springer Ferenc festő-restaurátorművész végezte 1999-ben.
- 6 Az ablakok alsó sarokkövei a feltáráskor eredeti helyükön voltak. A megmaradt fal teteje a sarokkövek fölött néhány centiméterrel van.
- 7 A töredékek a keleti fal előtti omladékból kerültek elő, az északi ablaktól északra, 2004-ben.
- 8 A másik két ismert vörös tónusú és három sárga alapszínű mező alapvakolatának összetétele más.
- 9 A töredék csak a szürke alapszínű mező bal széléhez, és a mellette lévő vörös tónusú mezőhöz tartozhatott, mivel a mező alatt, fölött és jobbra lévő festés ettől eltérő.
- 10 A pigmentek azonosítását Galambos Éva restaurátor végezte. Sztereo mikroszkóp Nikon SMZ-U, polarizációs mikroszkóp Nikon OPTIPHOT2 Pol.
- 11 A sárga okker pigment apró szemcseméretű.
- 12 A két ablak közötti, kb. 290 cm széles falszakaszon helyezkedett el négy – vörös, szürke, sárga, vörös – mező, amelyből az utóbbi háromhoz tartozó töredékek rögzítésre kerültek egy, a szerző által kialakított panelen. Őrzési helye: BTM Középkori Osztály gyűjteménye.
- 13 A pigment nagy szemcseméretű. Polarizációs mikroszkóppal, részben keresztezett polarizátornál vizsgálva jól látható, hogy a szemcsék erősen kettőtörők.
- 14 A 15. század végi járószint és a kő ablakkeret aljának távolsága 108–110 cm.
- 15 A pigment nagyon jó minőségű.
- 16 Meglehetősen drága, kiváló minőségű pigment, erre utalnak a nagy méretű, sötét színű szemcsék.
- 17 A sárga réteg talán egy glória részlete.
- 18 A „hajhoz”, „archoz” és a sárga felülethez is van még néhány töredék, illetve összeragasztott töredécsoport, amiket azonban sajnos nem sikerült ehhez a felülethez illeszteni.
- 19 A hasonló színű és motívumú, nem beillesztett töredékek elhelyezésére ezért legalább két lehetőség kínálkozik. Előfordulhat azonban, hogy még az északi ablaktól jobbra lévő vörös háttérű mezőben is hasonló motívumok voltak festve.
- 20 A mikroszkópos vakolatvizsgálatokat Galambos Éva restaurátor végezte. Sztereo mikroszkóp Nikon SMZ-U, polarizációs mikroszkóp Nikon OPTIPHOT2 Pol.
- 21 A növényi rostok egy része elszenesedett.
- 22 A töredékek állandó hordozóra rögzítésekor az eredeti vakolatvastagság megmaradt, a töredékek nincsenek levékonyítva, így a hátoldalon lévő lenyomatok megőrződtek. Ezért akár a felületek pontos helye is meghatározható a falon.
- 23 A kavicsok átmérője 0,1 és 1 cm között változik.
- 24 A mézscsomók mérete 0,5–1 mm.
- 25 A geometrikus ornamentika részletét az északi ablak északi oldalán az ásatáson még lehetett látni. A sajnos mára teljesen lepusztult *in situ* falfestményrészleten már a feltáráskor is csak halvány nyomokban lehetett az ornamentika vörös festését felfedezni. A „farkasfog” motívum alatti vörös sáv a falról lehullott, 2-es számmal jelzett vakolattal rendelkező töredékeken is erősen kopott.
- 26 A felső fedő réteg egyes helyeken jelentősen elvékonyodik, de sajnos olyan töredék nem maradt meg, amelyen teljesen megszűnik, láthatóvá téve így a kétféle vakolat felszínének találkozását.

#### FRAGMENTE MITTELALTERLICHER WANDMALEREIEN AUS DEM KÖNIGSSCHLOSS AUF DER MARGARETENINSEL

##### *Auszug*

Die archäologische Freilegung des mittelalterlichen Königssitzes auf der Margaretinsel im XIII. Bezirk von Budapest wurde von Katalin Iráné Melis geleitet. Im Zuge der Ausgrabung des Königsschlusses, das sich dem Chor des Dominikanerinnenklosters nach Norden anschließt, kamen in dem repräsentativen Zwecken dienenden Raum 1 in den Jahren 1998, 1999 und 2004 Wandmalereifragmente zum Vorschein (Abb. 1). Von der Bemalung wahrscheinlich aus dem letzten Drittel des 15. Jahrhunderts ist leider nur wenig übrig geblieben. Ein kleinerer Teil der bemalten Putzstücke unterschiedlicher Größe stammt aus dem Schutt vor der Ostwand des Raumes, ein größerer Teil, der ursprünglich den Abschnitt zwischen den beiden Fenstern in der Ostwand verzierte, fand sich hinter dem vor der Wand aufgestellten Altar des Lazarets des 17. Jahrhunderts (Abb. 4.1). Einige der von

dort stammenden Wandmalereifragmente befanden sich bei der Freilegung noch an ihrer ursprünglichen Stelle an der Wand, die meisten hatten sich gelöst und hafteten an der Rückseite des Altars oder waren in den schmalen Zwischenraum zwischen Wand und Altar gefallen. Die Stücke mit den verschiedenen Motiven der im Laufe der Jahrhunderte verblassten Wandmalerei hatten sich gemischt.

Beim Gruppieren und Zusammensetzen der Fragmente wurden die Zusammenhänge der verschiedenen Farben und Motive größtenteils geklärt. Die meisten Fragmente gehörten zur Zierbemalung am Sockel der Ostwand. Im untersten Teil der auf die feuchte Wand in Fresko-Technik aufgetragenen Malerei befand sich ein einfarbiger, darüber ein Spritzmusterstreifen und über diesem in einem Streifen liegende rechteckige Felder nebeneinander. Die Marmorplatten imitieren-

den Rechtecke mit unterschiedlichen Farben und Motiven trennte ein 1,5–2 cm breiter Streifen voneinander. Über ihnen befand sich eine waagerechte geometrische Ornamentik, auf die dann eine Zone auch mit figuralen Darstellungen folgte (Abb. 2.1).

Beim Studium der Fragmente und der *in situ* Wandmalereiflächen konnte die Grundfarbe und Stellung von zehn aufeinander folgenden rechteckigen Feldern bestimmt werden. Die Grundfarben der Marmorimitationen waren von links nach rechts: gelb (Abb. 2.2), rot (Abb. 2.2), weiß (Abb. 2.4), gelb (Abb. 2.4), rot (Abb. 2.5), grau (Abb. 3.1), gelb (Abb. 3.1), rot (Abb. 3.1), weiß (Abb. 4.2), gelb (Abb. 4.3). Auf Grund ihrer Größe ist jedoch zu vermuten, dass ursprünglich 14 Felder die Ostwand verzierten. Auf die Farbe der ersten Feldes im Norden und der drei am Südenende kann nur aus der rhythmischen Wiederholung der Farbe der bekannten gefolgert werden. Die Grundfarbe des Feldes am nördlichen Ende der Wand kann demnach grau, die der südlich vom südlichen Fenster liegenden rot, dann grau und in der Ecke gelb gewesen sein (Abb. 2.1). Auf den größeren, aus Fragmenten zusammengesetzten Flächen sind auch Details der auf die Grundfarbe gemalten Motive zu erkennen, in drei Fällen kann man sich sogar das gesamte Ziermotiv vorstellen (Abb. 3.2).

Die Höhe der Felder, 49 cm, lässt sich an der erhaltenen Fläche des 7., des Feldes mit grauer Grundfarbe messen (Abb. 3.1). Auch die Höhe der übrigen Felder wird etwa übereinstimmend gewesen sein, wenn sich auch Abweichungen von einigen Zentimetern auf Grund der Ungenauigkeit der Führung der waagerechten Linie ergeben konnten. Die Felder sind nicht einheitlich breit, ihre Verteilung ergab sich aus den Maßen der durch die Fenster bestimmten Flächen (Abb. 2.1). Auf den ca. 90–95 cm breiten Flächen unter den Fenstern befanden sich je zwei Felder, eines mit weißer und eines mit gelber Grundfarbe. Auf den ca. 290 cm breiten Bereich zwischen beiden Fenstern waren vier Felder gemalt, von denen die Breite des gelb grundfarblichen genau bekannt ist, 67,5 cm (Abb. 3.1). Die Breite des Feldes mit grauer Grundfarbe kann nur erschlossen werden, aber auf Grund des gemalten Motivs ist sicher, dass die vorhandene Fläche einige Zentimeter größer als 67 cm war. In die übrige Fläche teilen sich die beiden Felder mit rotem Tonus, deren Breite ca. 70 cm betrug. Auf die Wandflächen zwischen den quer zur Ostwand stehenden Wänden und den Rändern der Fensteröffnungen mit ca. 195 cm Breite waren vermutlich drei Felder mit jeweils etwa

60–63 cm Breite gemalt. Oben werden die Felder – mit Ausnahme derer unter den Fenstern – ca. 10 cm über dem unteren Rand der Fenster geendet haben (Abb. 4.2).

Über den Feldern zog sich eine ca. 20 cm breite, in der Achse symmetrische geometrische Ornamentik hin (Abb. 3.2). Den unteren und oberen Teil bildet je ein mit Rot guter Qualität (Zinnober) gemalter, 3,5–4 cm breiter Streifen (Abb. 4.4). Die roten Streifen sind von ca. 0,5–1 cm breiten weißen Streifen umgeben. Zwischen ihnen liegen einander zugewandte, gleichgroße „Wolfszahn“-Motive aus schwarzen (pflanzlicher Kohle) Dreiecken. Die Wolfszahn-Motive berühren einander nicht, sie sind so gegeneinander verschoben, dass in dem von ihnen umfassten Bereich ein ca. 10 cm hoher Zickzackstreifen entsteht, den senkrechte Linien in Trapeze teilen. Die Trapeze rechts von der Spitze der unteren Dreiecke sind rötlich, die linken blassgrün. Es entsteht die Wirkung, als liefe in einem rotbegrenzten schwarzen Streifen ein harmonikaartig zusammengefaltetes Band. Entlang der „Faltungen“ ist die eine Seite abgeschattet.

An die Unterkante der Felder, ca. 70 cm über dem Fußbodenniveau, schloss sich ein 5–10 cm breiter, auf weißem Grund rosa gesprenkelter Streifen an (Abb. 3.1). Auf ihn folgte auf größerer Fläche ein ca. 60–65 cm breiter dunkelgrauer (Mischung aus pflanzlicher Kohle und Kalk) Streifen (Abb. 2.1) Möglicherweise befand sich ursprünglich unter den Feldern insgesamt nur das gesprenkelte Muster, das erst später grau übermalt wurde, und zwar recht ungenau.

Ein großer Teil der wahrscheinlich hauptsächlich mit figuralen Motiven verzierten oberen Zone ist vernichtet, so dass sich nur einige Details der mit mehreren Farben – Grün (Malachit), Blau (Azurit) (Abb. 4.5), Rot (rotes Eisenoxid), Gelb (gelbes Eisenoxid) und Weiß (Kalk) – gemalten Darstellung deuten lassen (Abb. 5.1). Auf der einen zusammengesetzten kleineren Fläche ist neben gelb untermalter einfarbig grüner Bemalung das Detail einer mit Schwarz modellierten blauen Draperie zu erkennen (Abb. 5.2). Auf einer von dieser oder einer anderen figuralen Darstellung gehörenden, aus Fragmenten zusammengesetzten Fläche ist ein Detail vielleicht des Haars oder Schleiers einer Figur zu sehen, ebenfalls auf einer gelb bemalten Schicht. Neben der rötlich-bräunlich-ockergelben Malerei aus kleinsten Linien hat die kalkhaltigere hellgelbe Malerei eventuell zu einem Portrait gehört (Abb. 5.3). Die Zusammenhänge der Motive sind ungeklärt.

Die Wandmalereidetails auf der südlichen Füllung des nördlichen Fensters ähneln der 9. Marmorimitation auf rotem Grund mit „Amöben“-Form (Abb. 2.5). Das Muster der Marmorimitation auf rotem Grund auf dem in situ-Eckstein der nördlichen Füllung des

südlichen Fensters (Abb. 4.2) ähnelte wahrscheinlich dem Muster des 8. Feldes auf gelbem Grund des Sockels (Abb. 3.2). Die Malerei auf der südlichen Füllung des Fensters ist nicht bekannt.

E. Harsányi  
1126 Budapest  
Böszörményi út 13–15.  
esztter.harsanyi@gmail.com