

Patay Pál

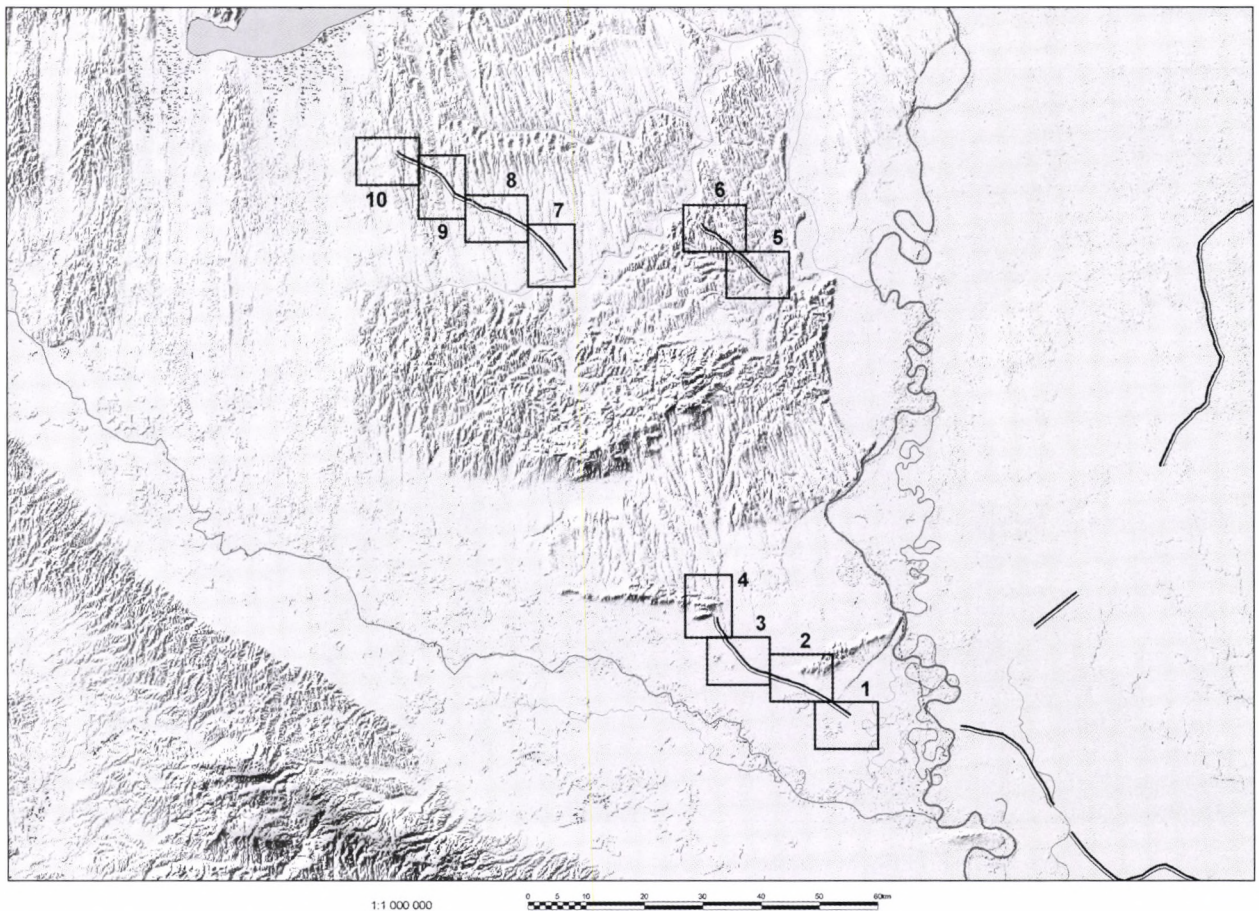
DUNÁNTÚLI HOSSZANTI SÁNCOK

A szerző a baranyai, a tolnai és a somogyi, feltehetőleg azonos célból készült, egy rendszerbe tartozónak látszó hosszanti sáncokat ismerteti. Összefüggést lát közöttük és a bácskai u.n. Kis római sánc, sőt esetleg még a Bácska-Kiskunság-Körös menti sánc között is. Utóbbi esetben Pannóniának a rómaiak által történt feladását követően készülhettek.

Kulcsszavak: Kárpát medence, Dunántúl, hosszanti sáncok, népvándorlások kora.

A Csörsz árka, annak mondája, létrejöttének problémája már régen foglalkoztatta az írókat, kutatókat. A bácskai, bánáti „római sáncok”-ra is többen felfigyeltek, itt-ott a kiskunsági és Körös menti Ördög árkára

is. Arról, hogy Baranyában, Tolnában, Somogyban is vannak hosszanti sáncok, Rómer Flórisig senki sem adott hírt. De rövid és a somogyi vonal kivételével nem személyes tapasztalaton alapuló közlése nem



1. kép A dunántúli hosszanti sáncok és a közölt térképszelvények beosztása

Abb. 1 Die transdanubischen Längswälle und die Einteilung der veröffentlichten Kartensegmente

keltette fel a kutatók érdeklődését (ROMER 1878, 59–61). Sőt Wosinsky, a tolnai régészet úttörője egyenesen cáfolta a tolnai sánc meglétét (WOSINSKY 1896, 282–284). Pedig az egykori lakóhelyétől, a lengyeli plébániától nem is tíz kilométerre, Tevelnél még ma is észlelhető annak a nyoma.

Rómer nyomdokát követve, a Magyar Nemzeti Múzeumnak a hosszanti sáncok kutatásával foglalkozó munkacsoportja (Patay Pál, Garam Éva, Soproni Sándor) feladatának tekintette a Dunántúlon található hosszanti sáncok felkutatását is, ami még az 1960-as és 70-es években meg is történt. A légifényképek alapján rá is találtunk mindhárom megye területén egy-egy, ugyan össze nem függő, de feltehetően azonos, vagy egységes elgondolás szerint, azonos céllal létrehozottnak látszó sáncre. Kutatásaink, terepbejárásaink eredményeit az alábbiakban ismertetjük (1. kép).

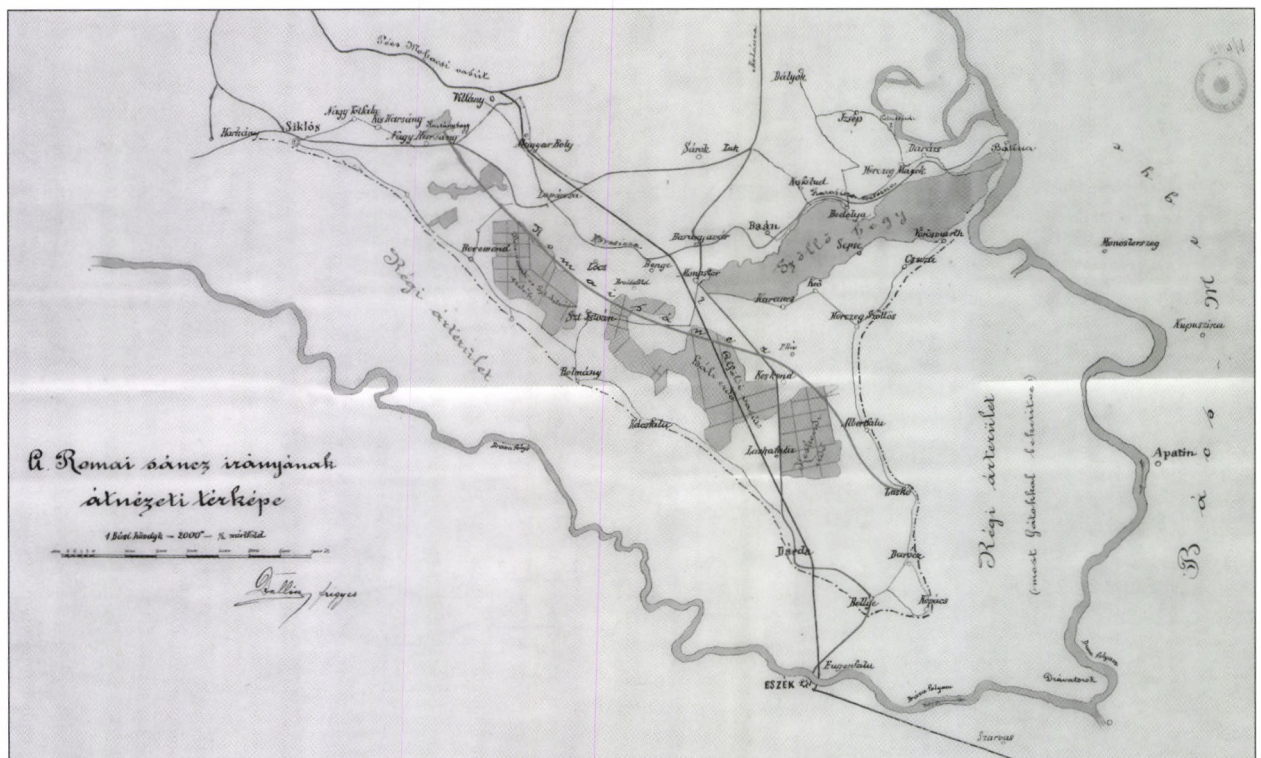
Van azonban egy hosszanti sánc a Dunántúlon Vasvár mellett is. Ezt is bejártuk. Minthogy azonban az utolsó hatvan év alatt a kutatók a mi egyszerű terepbejárásunknál lényegesen behatóbban foglalkoztak vele, tapasztalataikat, kutatásaik eredményeit mind a szakmai, mind az ismeretterjesztő irodalomban is közreadták, ezért itt csak röviden emlékezünk meg róla.

Baranyai sánc

A bácskai ún. Kis római sánccal kapcsolatban Fröhlich Róbert arról adott hírt, hogy „a Dunán túl, Apátival (azaz Apatinnal) szemben, Laskó falu határában van a sánc folytatása, vagy inkább eleje.” Hivatkozik arra is, hogy a „katonai térkép... a keskendői erdőben és ehhez nyugatra több helyen 'Römerschanze'-t említ” (FRÖHLICH 1887, 22).

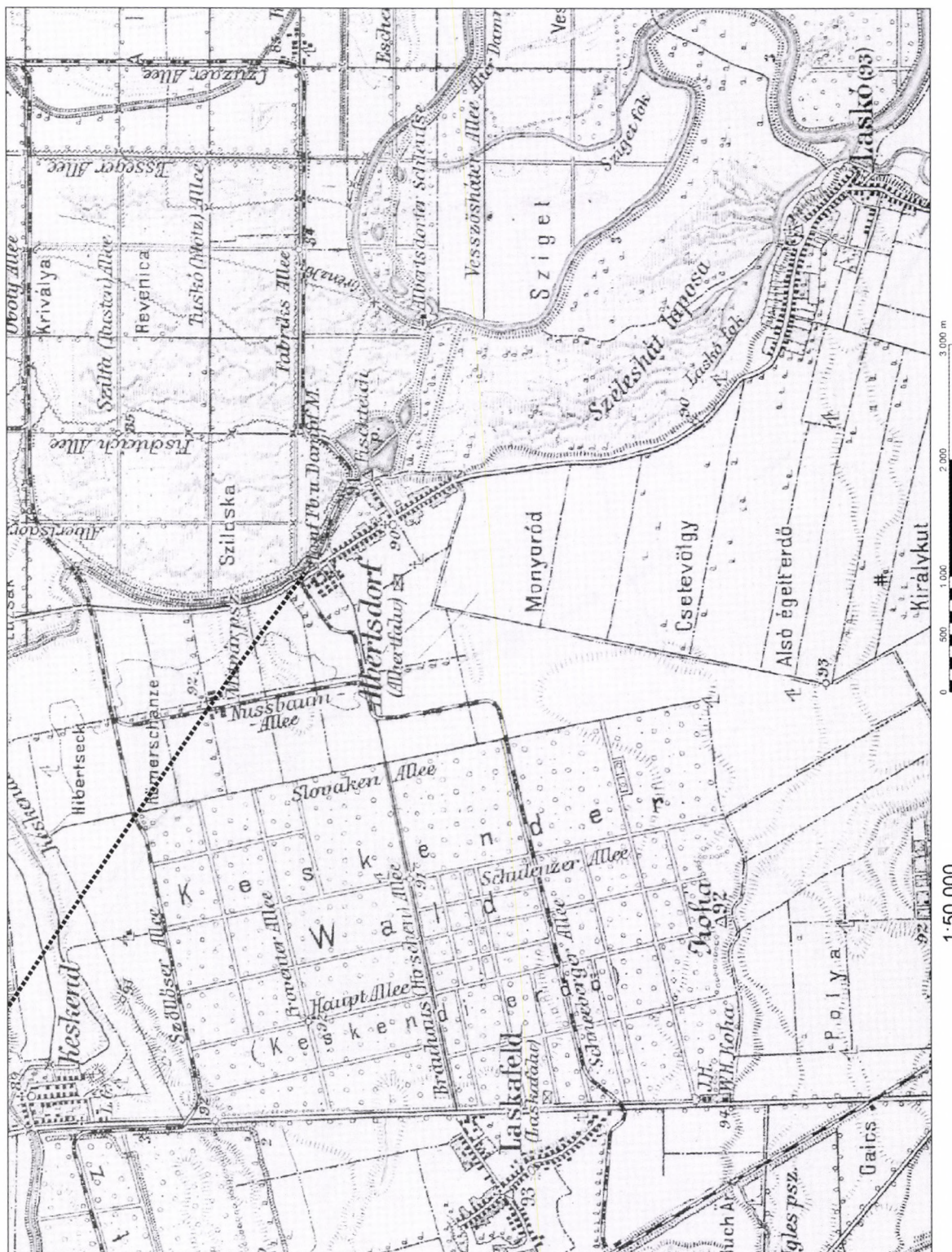
A sánccról tanúskodik Dallin (?) Frigyesnek¹ egy, feltehetően Rómer Flóris számára készített térkép-vázlata,² amelyen annak vonalát Laskó és a Harsányi hegy között, kisebb irányváltásokat figyelembe nem véve, folyamatosan húzta meg (2. kép).

A sánc meglétéről a terepen meggyőződünk. Jugoszláv kollégák – Mirko Bulat és Kornelia Minichreiter (Osijecki Muzej, Osijek/Eszék), Nagy Sándor (+) (Vojvodjanski Muzej, Novi Sad/Ujvidék) – közreműködésével Soproni Sándor járta be egy kb. 7 km hosszú szakaszát 1971. április 13-án Benge (Sumarina) – Pélmonostor (Beli Monastir) és Karancs (Karanac) határában. A magyarországi szakasz bejárását 1973. október 30 – november 1-én a szerző és Soproni Sándor végezte el.



2. kép Dallin (?) Frigyes vázlata a baranyai sáncokról. Kulturális Örökségvédelmi Hivatal Tudományos Irattár K 564/1.

Abb. 2 Skizze der Baranyaer Wälle von Frigyes Dallin (?). Kulturális Örökségvédelmi Hivatal. Tudományos Irattár K 564/1



3. kép 1. térképszelvény
Abb. 3 1. Kartensegment



4. kép 2. térképszelvény
Abb. 4 2. Kartensegment

Dallin Frigyes vázolata szerint (2. kép) a sánc Laskó (Lug) déli szélén, a Duna árterének partján vette volna kezdetét. Ez azonban – miként arra Holl Balázs hívta fel a figyelmemet – téves. Az úrfelvételek ugyanis félreismerhetetlenül jelzik a sánc nyomát, amely 6 km-rel északabbra, Albertfalu (Grabovac) északi szélén, a III. katonai felmérés 5761 jelzetű lapján jelölt gyártelep és gőzmalom területén indul ki északnyugati irányban a Duna egykori árterének széléről (3. kép). Egyenesen haladva érinti Mitvár pusztá délnyugati, majd a keskendői erdő északkeleti sarkát. (Érintve a térképlapon lévő „Römerschanze” felirat „R” betűjét is.) Igen enyhén ívelve, nem egészen feleúton keresztezi a Keskendrői (Kozarac) Révpusztára vezető utat (4. kép), majd hegyes szögben a Keskendő és Pélmonostor (Beli Monastir) közötti műutat is.

A sánc maradványát képező terephullám, délkelet felől jól láthatóan jöve – miként azt a terepbejárás alkalmával meg lehetett figyelni – a már megszűnt Pélmonostor és Kiskőszeg (Batina) közötti vasútvonalat (ma kocsitnak használják) pontosan 475 m-re nyugatra keresztezi a Pélmonostor és Keskendő közötti műúttól. Az egykori vasúti töltés melletti földúton egy mély kátyú jelzi a sánc árkának helyét. A nyugat-északnyugati irányba ívelő nyomvonal az egykori vasút északi oldalán lévő Gyökeres dűlőben is enyhébb terephullám alakjában látszik.

Így éri el a Monostori (Hali) erdő jelenlegi északkeleti sarkát a Pélmonostor és Keskendő közötti községhatáron. Innen, az erdő szélét képezve, a 98 m magassági ponton keresztül (a térképen is jelezve) halad északnyugati irányban. A sánc igen jó állapotban maradt fenn; a töltése és a déli oldalán lévő árok között a szintkülönbség 2–2,5 m is lehet. A térképen is jelzett gémeskút közelében a nyomvonal nyugat-északnyugati irányba megy át. Keresztezi rézsútosan a 24,8 km kőnél a Pécs–Pélmonostor–eszéki vasútvonalat, amelynek mindkét oldalán jól látszik a töltés maradványa. A vasút nyugati oldalán lévő erdőben a nyomvonal északnyugat felé ível és itt a szintkülönbség 1,5–2 m közötti, de helyenként 3 m-t is elérhet.

Az erdőből kilépve – miként térkép is jelzi – ismét nyugat-északnyugati irányban fut a Halica erdőnek. Ennek a jelenlegi déli szélét egy – a térképen még nem jelzett – újabb csatorna képezi. A sánc az erdőbe (a 93 m magasági pont vonalában) a csatornától 180 m-re lép be és attól 65 m-re lép ki a nyugati szélén. Ezt a szakaszt is jelzi a III. katonai felmérés 5661 jelzetű lapja. A Halica erdőben a sánc végig jól megfigyelhető; a szintkülönbség 1–1,5 m között van.

Az erdőtől nyugatra a nyomvonal belefut a térképen „Albrechts Cn” felirattal jelölt csatornába, amelyet itt kb. 500–600 m hosszan a sánc árkában vezettek. A csatornának egy töréspontjától a sánc, meg-

tartva a korábbi irányát, a szántóföldeken terephullám alakjában tovább nyomon követhető. Nekifut a Pélmonostorról Baranyaszentistvánba (Peltovac) vezető műútnak (5. kép), ott, ahol az derékszögben fordul nyugatnak. Tovább halad nyugat-északnyugatnak a műút és az egykori Pélmonostor – Petárda (Baranjsko Petrovo Selo) – harkányi vasút között, előbbtől 40–50 m-re. Jelenlétét enyhe terephullám és a talaj elszíneződése árulta el.

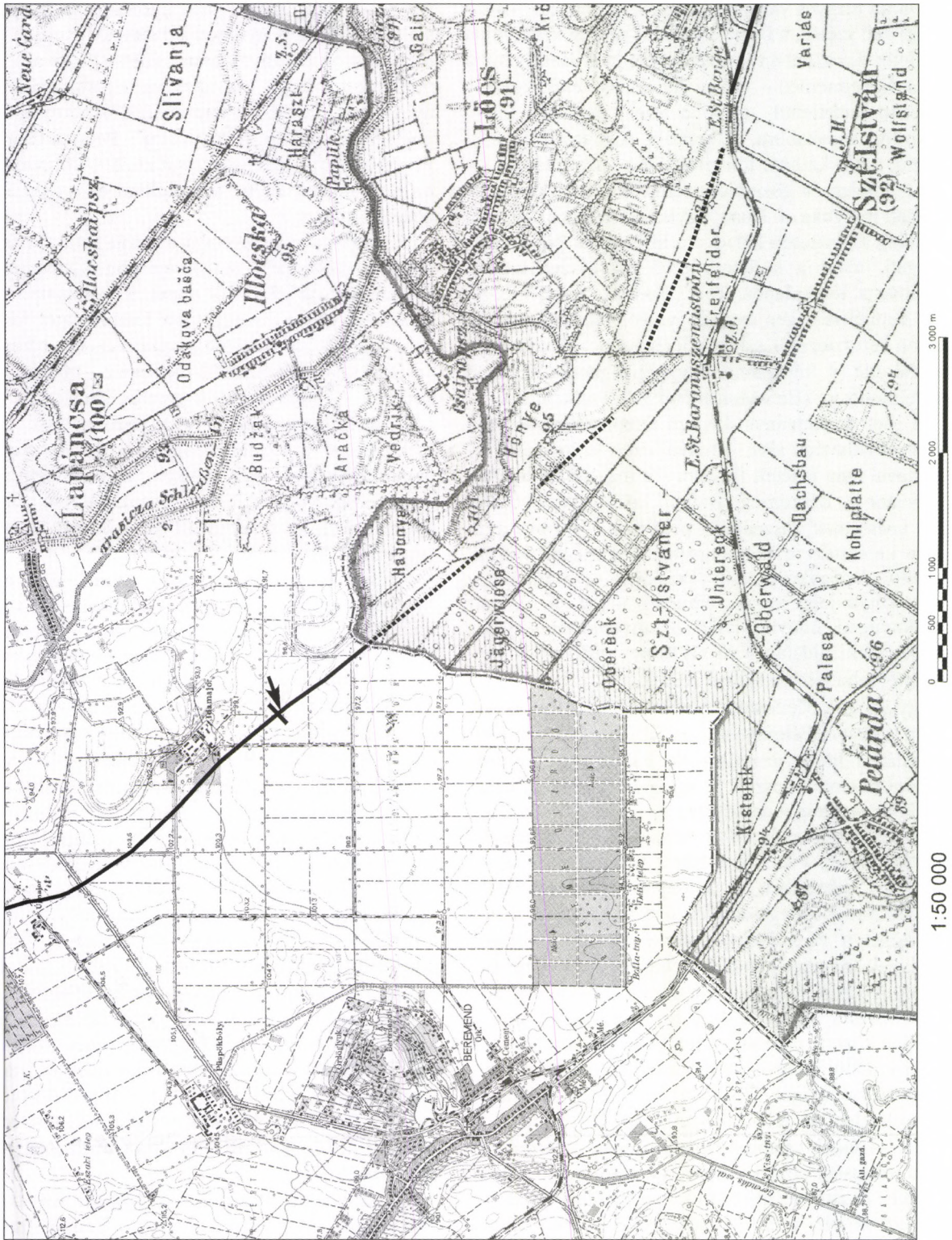
A térkép a nyomvonalat a vasút és a „Freifelder” felirat melletti 93 m magassági pont között, sőt attól nyugatabbra is jelzi. Sőt ennek a vonalnak a folytatásában a Baranyaszentistván templomától kiinduló, valamint a Lőcs (Luč) községbe vezető út közötti, a vasúttól számított második dűlőben a – magyar részről készített – légifelvételeken szintén jelentkezik a sánc délkelet-északnyugati irányban futó nyoma. Ugyancsak látható a légifényképeken a 95 m magassági ponttól nyugatra, egy egykori ér meandere mellől észak-északnyugat felé futó vonal, valamint egy, kb. kilométernyi, az országhatárnak a horvát határörklaktanyától (?) keletre nekifutó szakasza.

Az országhatárt Idamajortól délre lépi át a sánc. Mégpedig kb. 200 m-re délre a határnak attól a kanyarodójától, ahol az – egy érből kilépve – a kelet-nyugati irányát észak-délire váltja át. Innen, bár a fényképeken csak szakaszosan lehetett észlelni, a terepet bejárva közel 7 km-en keresztül folyamatosan és biztosan nyomon tudtuk követni a nagyharsányi Mogyorós dűlőben, az 1960-as években telepített szőlőig.

Átlépve az országhatárt, a sánc maradványát képező, délkelet-északnyugati irányban futó, gyenge terephullám a 97,2 m háromszögelési ponttól kelet felé tartó dűlőútnál belefut egy nagyobb kiterjedésű középkori település területébe, ahol is rövid szakaszon nyoma vész. Feltűnik azonban a telep helyét elhagyva, a korábbi irány folytatásában kb. 200 m-re az említett úttól északra. Itt a szántásban jól látható volt a sánc egykori töltésének vonalában húzódó világosabb, sárgásabb földhát és ennek délnyugati oldalán, az egykori árok helyét jelző, kissé bemélyedő sötét, széles föld-sáv. Megjegyzendő, a földhát északkeleti oldala mentén ugyancsak húzódik egy 1–1,5 m széles sötét csík és a felszínen is észlelhető egy enyhe terephullám. Lehetséges tehát, hogy itt a töltés keleti oldalán is volt egy árok (6. kép).

Északnyugati irányba továbbhaladva az Idamajor déli sarkától 350 m-re kelet-nyugati irányba futó úttól délre, egy helyen sok római téglá és tetőcserép töredéke (egyaránt peremeseké és kúposoké) volt a sánc árkának helyén található, amelyek a szántott talaj alatt egész réteget alkottak a sánc árkát kitöltő földben is. Minden bizonnyal tudatosan temették itt be az Ida majori római település épületeinek törmelékével. Azt

5. kép 3. térképszelvény
Abb. 5 3. Kartenssegment





6. kép A baranyai sánc Beremenden Idamajornál, a 91,7 és 104,7 háromszögelési pontokat összekötő úttól délre 133 m-re. Kelet felől fényképezve

Abb. 6 Der Baranyaer Wall in Beremend bei Idamajor, 133 m südlich der die Triangulationspunkte 91,7 und 104,7 verbindenden Straße. Aufnahme von Osten

azonban sajnos nem lehetett megállapítani, hogy a sáncot a település megléte előtt vagy után ásták-e ki, akárcsak azt sem, hogy a település léte alatt, vagy a felhagyása után temették-e be.

Ettől délre kb. 20 m-re át is vágtuk a sáncot. Az átvágás sarka 133 m-re van az említett úttól. Az egykori árok 250 cm mélynek bizonyult és a felszínen 6 m széles lehetett. Egyébként az átvágástól északra lévő, kelet-nyugati irányú földutat a terephullám gerince 90, a teknője pedig 106 lépésre keresztezi a 99,1 m háromszögelési ponttól dél felé futó úttól.

Tovább a nyomvonal északnyugati irányba tartva halad el Idamajor mellett. Keresztezi az oda bevezető műút nyugat-keleti irányú szakaszát. (A műúttól északra a III. katonai felmérés 5661 jelzetű lapja jelzi is a terephullámot, azonban tévesen, kb. 200 m-rel keletebbre az általunk rögzített helynél.) Keresztezi a 103,5 m háromszögelési pont táján a bevezető műút észak-déli szakaszát, majd a Beremend és Magyarbóly közötti 5706 számút is, mégpedig az Újmajorból idevezető út szélétől 25 lépésre. (A műút 3,800 km kövétől 70 m-re délnyugatra.) Enyhén északi irányba kanyarodva fut a sánc nyoma a Magyarbóly határának nyugati szögletében levő erdő felé. Az Újmajorból Magyarbóly felé futó földutat az erdősaroktól dél-délkeleti irányba futó fasortól nyugatra 95 lépésre metszi. Visszaívelve észak-északnyugati irányba, az erdőtől 95 lépésre a terephullám gerince az előbb említett fasor alá húzódik és így éri el az erdő sarkát.

Az erdőben – kb. 20 m után – jól látható a sánc töltésének széles maradványa. Ennek nyugati oldalán halad a községhatárt képező újkori határ. Vagy 150 m

után a töltés megközelíti az erdő szélét, sőt kb. 300 m után már az egyenes határárok nyugati oldalán van. (Egykor a sáncot választhatták községhatárnak, de az nem lévén egyenes, idővel a határt kiegyenesítették.)

Az erdőből kilépve a nagyharsányi határban az első északkelet – délnyugati irányú dűlőutat a 110,4 m magassági ponttól 250 lépésre nyugatra keresztezi. A másodikat kb. 450 m-re keletre az úton lévő 98,3 m magassági ponttól. A harmadikat – enyhén majdnem északi irányba ívelve – meg a térképen is jelzett kúttól kb. 180 m-re keletre (7. kép). Majd a Villány és Beremend közötti új vasútvonalat a 3,940 km szelvénynél. (A vasút vonala még nem szerepel a térképen.)

Miután a Nagyharsányból a magyarbólyi erdő északi sarkának nekifutó földúton hegyes szögben áthalad, nekifut a Mogyorós dűlőben telepített nagy kiterjedésű szőlő déli sarkának, mégpedig kb. 130 lépésre keletre az előbb említett földúttól. (A szőlő még nincs a térképen jelezve.) Az országhatártól idáig tartó szakasz hossza 6,8 km.

A szőlőben nyomát vesztettük a sáncnak. Viszont a szőlő telepítése előtti légifényképek halványan ugyan, de két helyen is jelzik a nyomát, amely enyhén észak-északkeleti irányba ívelve a Nagyharsány és Villány községek határán lévő 123,3, m magassági pontnak tart.

A sánc minden bizonnyal nekifut a harsányi hegynek. Ezt látszik alátámasztani, hogy újabb térképen is a községhatárt képező völgy „Ördögárok” névvel van megjelölve. (904-24 Villány. 1:25.000. Országos Földügyi és Térképészeti Hivatal kiadása. 1968.) Feltehető, hogy ennek a közelében húzódott fel a hegyre az Ördög árka, de idővel a nyoma elveszvéen, átragadt a neve a közelében lévő völgyre, horhosra.

Nincs okunk kételkedni Rómernek abban az adatában, hogy létezett sánc a Harsányi hegytől északra, Palkonyánál is (RÓMER jgk. XX. 95). Csakhogy az nem – miként a közismert, Hátsek Ignác által megrajzolt „Magyarország őstörténelmi térképe” (ROMER 1878) feltünteteti – az onnan 30 km-re északkeletre fekvő Bozsoknak (ma Palotabozsok), hanem a hegytől délre felismert szakasz irányának folytatásában lévő Rácpetrének (ma Újpetre) tart, ahol is az egykori legelőn haladt át.³

Újpetrén az idősebb emberek sem tudtak felvilágosítást nyújtani az Ördög árkáról. Villánykövesden is csak a hegy déli oldalán lévő „Teufelsgraben”-t emlegették. A légifényképeken Újpetre közelében észlelhető vonalak pedig, amelyekből a sánc nyomára lehetne következtetni, a helyszíni bejárás során nem bizonyultak annak.

Megemlít Rómer egy Sátoristye (ma Sátorhely) és a tőle 10 km-re, az országhatártól délre fekvő Lak (Főherceglak) között húzódó sáncot is (ROMER



1:50 000

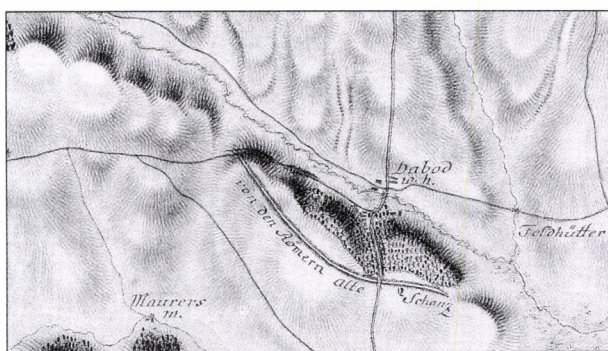
0 500 1 000 2 000 3 000 m

7. kép 4. térképszelvény
Abb. 7 4. Kartenselgment

1878, 61). Az említett Hátsek féle térképen fel is tűntette azt. A kérdéses területről készült légifényképeken azonban a két helység közötti térségen semmilyen vonal sem észlelhető, amiből egy sánc nyomára lehetne következtetni. Nem tudjuk minek az alapján említette ezt Römer; a jegyzőkönyveiben ennek nem találjuk nyomát. Pedig Sátorhelyről készített jegyzeteket (RÖMER jgyk. XX. 101).

Tolnai sánc

Az I. katonai felmérés Colonne XII Sectio 29 jelzetű lapján Tabód helységtől délre és nyugatra berajzolt kettős vonal mellett „von den Römern alte Schanz” felirat olvasható (8. kép), amiből arra lehet következtetni, hogy ott egy hosszanti sáncnak egy rövid szakasza húzódik.



8. kép A tolnai sánc Tabódnál. Részlet az I. katonai felmérés Colonne XII. Sectio 29 sz. lapjáról
Abb. 8 Der Tolnaer Wall bei Tabód. Detail aus der I. Militärvermessung Blatt Colonne XII. Sectio 29

Kutatásaink során a figyelmünk erre is ráirányult és részben a környékbeliektől, részben légifényképek útján nyert adatok alapján egy hosszanti sáncnak nemcsak ezt a rövid, hanem egy, ha nem is teljes, de legalább 15,7 km hosszú szakaszát ismertük meg. Ezt 1976 májusában és 1977 áprilisában be is jártuk és 1976 októberében Kisdorognál át is vágtuk.

Az I. katonai felmérés lapján a Tabód mellett jelzett sánc vonalára a terepen is rátaláltunk a Zomba és Bonyhád közötti 6533 sz. műút nyugati oldalán, a Noszlop felé kiágazó földúttól kb. 300 m-re északra (9. kép). Innen egészen enyhe ívelés után északnyugati irányban a 146,0 m magassági pont közvetlen közelében halad el a nyomvonal. A Tabódot Tabódszerdahellyel összekötő földút nyugati oldalán lévő három ház közül a dél felől számított második és harmadik közé tart. Az út előtt jól látható, hogy a terephullám gerincétől délre van a sánc egykori árkának helyét jelölő hullámvölgy.

A légifényképek a Zomba és Bonyhád közötti műúttól keletre lévő réten is jeleznek egy vonalat. Ez a fent említett szakasz irányának kelet felé történő meghosszabbításában nekifut a Bonyhád felől jövő Völgysegi patak és a Tevel felől jövő Hidas patak összefolyásának. Ettől keletre azonban folytatása nem figyelhető meg. (Ez a vonal, amikor a terepbejárásra készültünk fel, elkerülte a figyelmünket, ezért nem kerestük fel.)⁴

A tabódszerdahelyi út menti házak után ismét realizálni lehetett a nyomvonalat a tabódi temetőtől nyugatra, az első észak-déli irányú dűlőútnál. Tovább azonban már csak a légifényképeken, ahogy rézsutosan leereszkedik a Hidas patak völgyére néző domboldalon. Itt keresztezi a Tabódról Bonyhádvarasdra menő földutat kb. 100 m-re nyugatra a térképen táblaként jelzett kilométerköztől. Ennek északi oldalán, egy egészen rövid szakaszon még felismerhető a légifényképeken de tovább nyoma vesz.

A légifényképek alapján az irány folytatásában, innen mintegy két kilométerre, a Hidas patak völgyének északi partján fekvő Ördögmalom (bizonyára a sáncról ragadt rá a név az egykori malomra) fölötti dombon találtunk ismét rá a sáncra. (Kérdés, hogy ki volt-e ásva a patak ingoványos réjtjén.) Mind a légifényképeken, mind a terepen inkább bizonytalanul volt felismerhető, a domb gerincén lévő fasortól nyugatra, a dombról rézsutosan leereszkedve. Két részleges átvágás azonban igazolta, hogy az egykori sánc nyomát találtuk meg.

A domb nyugati oldalában vagy 500 méteren át a sánc nyoma nem volt észlelhető, azonban a völgyben, a Juhé pusztára az 1960-as években kiépített műúttól (a térképen még nincs jelezve) kezdve már újból és biztosan felismerhető volt. Az irányt változatlanul megtartva, a nyomvonal felkapaszkodik a völgykattantól nyugatra lévő domboldalra, ahol keresztezi a Kisdorogról Juhé pusztára vezető régi földutat, pontosan annak kanyarodójában.

Az út nyugati oldalán lévő Juhéacker dűlőben a sánc, amelyet a németajkú helybeliek „Hexengraben”-nek (Boszorkányárok) neveznek⁵, jól látható volt. Itt át is vágtuk (10. kép).

Az egykori árok a jelenlegi felszínhez viszonyítva 235 cm mély volt.

A Boszorkányárok belefut a Zombáról Tevelre vezető földútnak egy kb. 400 m hosszú délkelet-északnyugati irányú szakaszába, amely itt annak a vonalán halad. Tovább a szántóföldön csak sejteni lehetett egy csekély terephullámot, annak ellenére, hogy a légifényképeken felismerhető a nyomvonal. Az útnak nyugati irányba való törésénél, valamint ettől 300–400 m-re, a Szénavölgyre lejtő domboldalt borító erdő előtt 40 m-rel (az erdő a térképen nincs jelezve) a nyom-



9. kép 5. térképszelvény
 Abb. 9. 5. Kartensegment



10. kép A tolnai sánc átvágása Kisdorogon a Juhécker dűlőben. Az északnyugati profil. Dél felől fényképezve
Abb. 10 Durchschnitt des Tolnaer Wallen in Kisdorog-Juhécker Flur. NW-Profil. Aufnahme von Süden

vonal részleges átvágásával igazoltuk a sánc egykori meglétét. (Az átvágásokkal csak 120, illetve 90 cm mélységig hatoltunk le.)

A domboldalt borító akácerdőben éppen csak, hogy lehetett látni az enyhén nyugat felé ívelő terephullámot. A Szénvölgyben viszont már nem, habár a légifényképeken továbbra is megfigyelhető volt a völgy nyugati szélén, a patakkal párhuzamosan haladó nyomvonal. (A terepbejáráskor úgy véltük, hogy a domb lábánál lévő garád képezi a nyomvonalat, de a légifényképek szerint az a garád és a patak között húzódik.)

Ugyanez a helyzet a Tevelről az Állami Baromfitelepre vezető, valamit a tőle 800 m-re északra, a völgyet keresztező földút között is (11. kép).

A légifényképek tanúsága szerint az utóbbi úttól északra kb. 200 m-re a nyomvonal elhagyja a Szénvölgyet és észak-északnyugati irányban felkapaszkodik arra a dombra, amelyen a Högyészről Tevelbe vezető 6535 sz. műút mellett egy gépállomás fekszik. Ettől nyugatra metszi a műút kelet-nyugati irányú szakaszát, amelynek mind a déli, mind az északi oldalán látható is volt az egykori sánc nyoma.

A műút után a Zarándokhegy gerincén észak felé kanyarodva a meredek szélén lévő földút keleti oldalán, tőle 15 m-re halad. A 229,8 m háromszögelési ponttól északra rövid szakaszon bele is fut abba, majd ismét északnyugati irányba fordulva rézsútosan leereszkedik a Csermely völgybe. A domboldal felső részén a növényzet elszíneződése, az alján, szántóföldön terephullám és a talaj elszíneződése jelezte a nyomvonalat.

A nyomvonal irányának folytatásában egy éles dombgerinc indul északnyugati irányban a Csermely

völgyből. Feltehető, hogy ezen a gerincen haladt tovább a sánc, ugyanis a domb északkeleti meredek oldalán lévő erdő déli sarkától kezdve a légifényképeken ismét felismerhető volt a sánc nyoma. A terepbejárás alkalmával is megtaláltuk az erdő délnyugati szélétől 10–15 m-re, vele párhuzamosan haladva.

A légifényképek világosan jelzik a sáncot egészen a Högyészről Mucsiba vezető 65157 sz. műútig. A terepen is hol tisztán, hol kevésbé tisztán fel lehetett ismerni az egykori töltés helyét. Ez hol súrolja az erdő szélét – pl. ahol a Lovak hegyéről jövő földút eléri azt – hol eltávolodik tőle. Így a „Hertelend psz” felirat közelében lévő erdősaroknál 20 lépésre van attól, a műútnál meg 85 m-re.

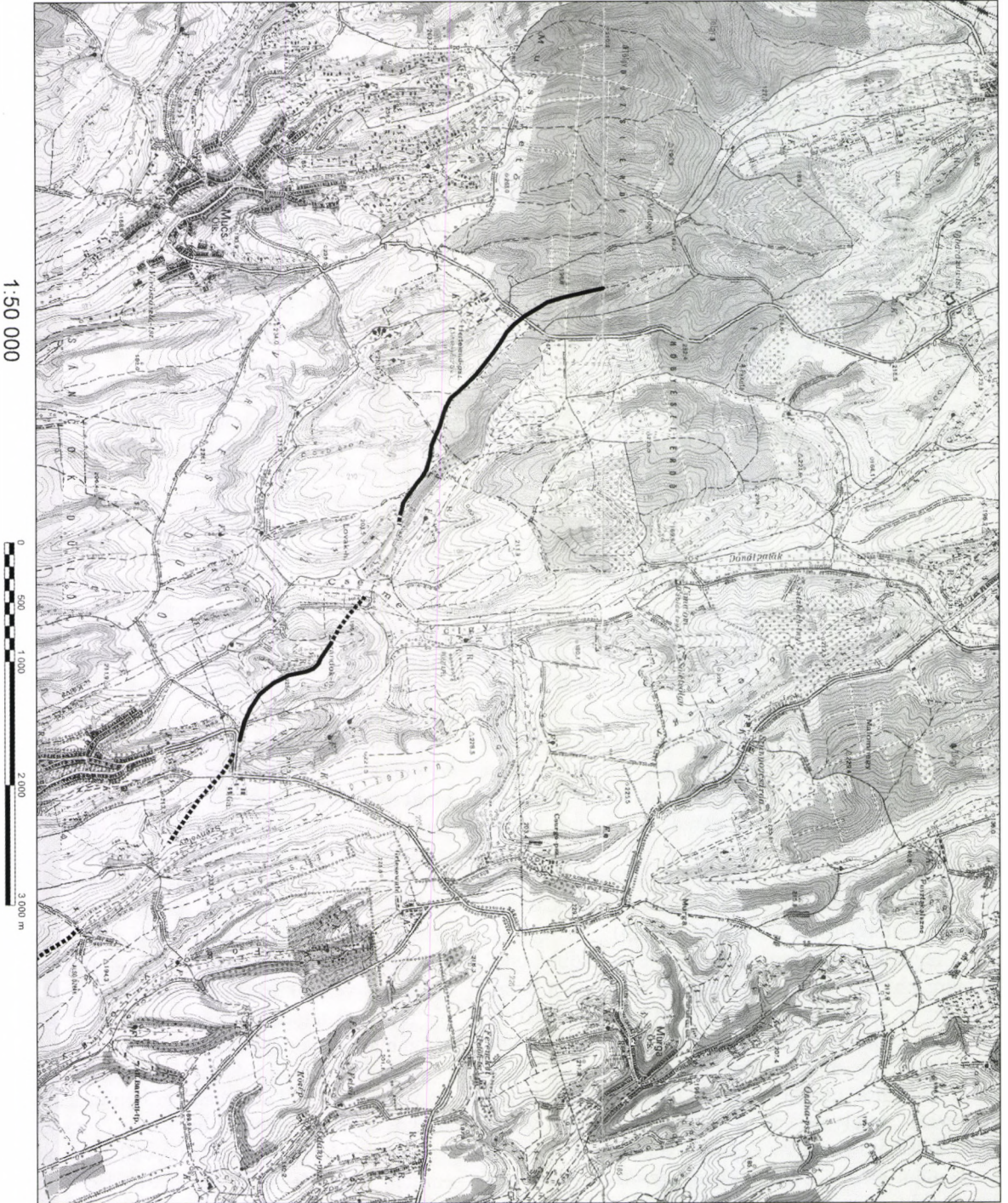
Az út északnyugati oldalán, 15 m-re tőle, az erdőben igen jó állapotban tűnt fel a sánc töltése – amelyen egy dűlőút halad – és ennek nyugati oldalán az árok teknője. A szintkülönbség közöttük van 140 cm is.

Az északi irányba futó sánc kb. 200 után egy dombgerincre tér rá. Az egykori árok nyugati széle itt már a domb oldalában van. Nem is látszik igazi ároknak; inkább csak a domb oldalát meredek rézsűvé képezték ki. A dél felől számított második kelet-nyugat irányú nyiladéknál a töltés gerince 8 m-re van a földúttól. A harmadiknál 10 m-re. De itt nem is igazi sánc, hanem csak a gerinc peremét kísérő rézsű, illetve tereplépcső alakjában.

A harmadik nyiladéktól északra, a sűrű fiatal fenyőültetésben 20–30 m után a terep beláthatatlan volta miatt nyomát veszítettük a sáncnak. Az áthatolhatatlan sűrűt megkerülve megkíséreltük az eddigi irány folytatásában újból rátalálni a nyomvonalra. Az erdő borította terepen azonban a légifényképen fellelhető nyomok hiányában a további terepbejárásunk sikertelen maradt. Két esetben ugyan, innen 3, ill. 3,5 km-re – a Högyészről Duzsra vezető 6532 sz. műúttól délre és északra – véltünk olyan terephullámot találni, amelyről fel lehet tételezni, hogy az egykori sánc nyoma. Mindamellet nem tartom valószínűnek, hogy a sánc ne folytatódott volna akár a Kapos völgyéig.

Azt is meg kell azonban említenünk, hogy Rómer, amikor a hazai sáncokról beszámolt, másodikként egy Regölyről Murga mellett Nagyvejkének tartó vonalat említett meg (ROMER 1878, 61). Be is rajzoltatta a már hivatkozott Hátsek féle térképbe – igaz, csak mint feltételezettet. Nyilvánvaló azonban, hogy az általunk felkutatott sáncról szerzett tudomást, csak annak pontos irányáról nem tájékoztatták.⁶

A Hátsek féle térképen találtunk egy másik rövid sáncvonalat is, amely Závod és Kisvejke között kelet-nyugati irányban fut. Erre vonatkozó konkrét adatot azonban nem ismerünk. A légifényképeken sem figyelhető meg a két község térségében semmilyen sáncra utaló vonal.



11. kép 6. térképszelvény
Abb. 11 6. Kartensegment



1:50 000

0 500 1 000 2 000 3 000 m

12. kép 7. térképszelvény
Abb. 12 7. Kartenssegment

Somogyi sánc

A somogyi sánc meglétéről Rómer Flóris személyesen is meggyőződött. Ő Dombóvár és Újlak (Balatonújlak) közötti vonalnak nevezte. „Mégmértem Mernyén – írja – a falu közelében, ahol tőle nyugatra található az árok, amelynek két méter a szélessége. A töltés magassága az árok aljától a töltés tetejéig két méter, a töltés alapja nyolc méter szélességet tesz ki.” Említette még, hogy „ugyanaz a sánc található a Csökei erdőben”, ahol a szintkülönbség az árok és a töltés gerince között nyolc méter lenne (ROMER 1878, 59).⁷

Munkacsoportunk a légifényképek nyújtotta útmutatások alapján 1969. április 10–11-én fel is kereste a sánc nyomvonalát. Ennek egy 16 km-es szakaszát a Dombóvár melletti Kapospula és Magyaratád között fel is ismertük. Tovább Mernyéig nem végeztünk terepbejárást. Mernye és Somogyvamos között pedig a légifényképeken egy kb. 12 km-es szakaszon a sánc nyomaként észlelhető vonalak pedig a terepen nem voltak kétséget kizáróan annak tekinthetők.⁸

A sánc minden bizonnyal Kapospulán a falu keleti szélén, a Kapos berkében vette kezdetét. (A völgytől délre sem a légifényképeken, sem a terepen nem találtuk meg a nyomát.) A terepbejárás alkalmával Molnár János helybéli lakos (szül. 1884) vezetett a nyomvonalra. Hajdan a falutól északra fekvő második Kútvölgyi dűlőben volt földje; ezt keresztezte az „Ördög árka”. A sánc a falutól északra lévő harmadik nyugatkeleti irányú dűlőutat kb. 500 m-re keletre metszi a Kapospuláról Alsóheténybe vezető úttól (12. kép). Itt terephullám alakjában észlelhető is volt, de az úttól délre csak pár méterre volt követhető, tovább nem. Az egykori sánc iránya dél-délkelet-észak-északnyugat, az árka a délnyugati oldalon van. A töltés helyén a talaj világosabb is.

A dűlőúttól északra megfigyelhető volt – igaz alig láthatóan – a nyomvonal, amely hegyes szögben metszette az egykori alsóhetényi földutat,⁹ mintegy 100 m-re délnyugatra a kanyarodójának déli kezdetétől. Az út után azonban ismét jól látható volt. Át is vágtuk itt a sáncot; 265 cm mély volt és a felszínen 5,5 m széles lehetett (13. kép). Itt egyébként a sánc keleti oldalához egy tojásdad alakú körsánc is csatlakozik.

A sánc tovább is követhető volt. Az alsóhetényi utat keresztező kelet-nyugati irányú dűlőút mentén lévő 135,9 m magassági pont egy kis halmon volt, amely az Ördög árka töltésének maradványa (14. kép). (Ma már nincs meg.) Mellette, az út szélén, tőle nyugatra jól látszott az egykori árok helye. Innen az eddigi irány folytatásában, mintegy 500 m hosszan tovább volt követhető a terephullámot képező nyomvonal. Néhol a töltés helye el is színeződött. Ez egy



13. kép A somogyi sánc átvágása Kapospulán a hozzá csatlakozó körsánc mellett. Az északnyugati profil. Délnyugat felől fényképezve

Abb. 13 Durchschnitt des Somogyer Walles in Kapospula neben dem sich anschließenden Ringwall. NW-Profil. Aufnahme von Südwesten



14. kép A somogyi sánc töltésének maradványa Kapospulán a 135,9 m magassági pont. Az Alsóheténybe vezető műút építésével eltűntették.

Délkelet felől fényképezve
Abb. 14 Überrest der Aufschüttung des Somogyer Walles in Kapospula, Höhenpunkt 135,9 m. Beim Bau der Straße nach Alsóhetény beseitigt. Aufnahme von Südosten

kis völgyecske közepéig tart. A völgyecskén keresztül már csak a légifényképeken ismerhető fel.

A Hetény felől jövő, halastóvá átalakított völgytől keletre elhúzódó dombháton éppen csak, hogy észlelhető volt a sánc nyoma, a völgy oldalában azonban nem figyelhettünk meg semmit.

A hetényi völgy nyugati oldalában a légifényképek jelzik a nyomvonalat. A terepen azonban csak a térképen „Téglaházi dülő” felirat melletti út közelében volt ismét látható a talaj elszíneződése révén.

Az utat keresztező kelet-nyugati irányú dülőúttól kezdve azonban a – Rómer által említett – egykori Csökei erdő helyén azonban már jól jelentkezik az egykori sánc (15. kép). Az erősen elszíneződő töltés és az árok helye közötti szintkülönbség van 50, sőt helyenként akár 100 cm is. A következő (a térképen a „templomföldi dülő” felirat melletti) kelet-nyugati irányú dülőúttól északra egy darabon még jól látható az egykori sánc nyoma, de azután egyre kevésbé.



15. kép A somogyi sánc az egykori Csökei erdő területén. Soproni Sándor az egykori árok helyén, Garam Éva a töltés maradványának gerincén. Délkelet felől fényképezve

Abb. 15 Der Somogyer Wall im Gebiet des einstigen Csökeer Waldes. Sándor Soproni an der Stelle des einstigen Grabens, Éva Garam auf dem Rücken des Überrestes der Aufschüttung. Aufnahme von Südosten

Az Ördög árka közvetlenül a Gölle-alsóhetényi és Attala-inámi utak (utóbbi jelenleg 6521 sz. műútnak kiépítve) kereszteződése mellett halad el, kelet és észak felől sűrűlva azt. (Térképen 139,3 m magassági pont.) A Hetény felé vezető út szélén jól látszik az egykori töltés és árok maradványa. Az árok közepe 10, a töltés gerince 35 lépésre van az attalai út keleti szélétől. Az Inám felé vezetőn pedig az árok helyén erős kátyú van.

Az útkereszteződés után a terephullám már csak sejthető; a Csökei dülőtől nyugatra lévő völgy keleti

oldalában már csak itt-ott. Viszont a völgy nyugati oldalában a szántásban egy ferdén felfelé futó sötétebb csík jelzi a nyomvonalat. Azonban a dombháton ez már nem volt észlelhető. Ugyanakkor a következő észak-déli irányú völgyre ereszkedő domboldalban már ismét felismerhető volt. A patak nyugati oldalán húzódó, mintegy 70 m széles nyársfából 103 lépésre délre lép ki a patakon átvezető kelet-nyugati irányú úttól. Innen biztosan követhető volt a Göllétől keletre elhúzódó dombon keresztül a Gölle és Inám közötti keskeny vágányú vasút vonaláig. Ezt a térképen lévő „V. t. m.” írástól északra, a kelet felé kiágazó dülőúttól 43 lépésre északra keresztezi.

A vasúttól nyugatra a domboldalban a nyomvonal egy darabon még megfigyelhető, de mind gyengébben; a Göllén keresztülfutó patak előtt azonban már nem is. Akárcsak a pataktól nyugatra lévő Csiptai dülőben (16. kép). A Gölléről Kazsok felé vezető észak-déli irányú földútnál azonban a légifényképeken már ismét felismerhető. Ezt a földutat a nyomvonal attól a nyugat-keleti irányú dülőúttól délre metszi, amelyik mellett a 157,1 m magassági pont található.

A Gölle-kazsoki földúttól nyugatra lévő vetésben ismét követni lehetett az Ördög árkát. A helyén a vetés sötétebb színű is volt. Jól látható volt a nyomvonal azon a dombháton is, amelyiken a 152,9 magassági pont található; a szántásban el is színeződött a töltés helye. A magassági ponton keresztül futó kelet-nyugati irányú dülőutat attól nyugatra keresztezi. Az úton az egykori töltés helye egy púp alakjában különösen jól látszik. De a terephullám a domb oldalában tovább is követhető volt, majdnem a Fehérház pusztától jövő patakig. Innen viszont a Kazsok felől Büssün átfolyó patakig nem volt észlelhető a nyomvonal.

A pataktól nyugatra a Kazsok és Rácegres közötti földútig terjedő terepet ugyan (az idő előrehaladott volta miatt) nem jártuk be, de a légifényképeken a sánc nyoma a Kazsok és Büssü közötti Hársas patak völgyének nyugati oldalán, egy délnyugat-északkeleti irányú rövid keresztvölgyig kirajzolódik. Ugyancsak a Dohányos dülőben a Kazsokból Rácegresre vezető földút igen enyhe S kanyarodójától keletre vagy 200–250 m-en át. Az úttól nyugatra lévő szántóföldön, az eddigi irány folytatásában, vagy 700 m hosszan ismét látható volt terephullám alakjában a nyomvonal. Iránya a Kazsokról Magyaratád felé vezető földútnak egy, a 169,3 m magassági ponttól nyugatra lévő igen enyhe Z alakú kanyarodójának tart.

A terepbejárást itt megszakítottuk. Kétségtelen azonban, hogy a sánc itt nem ért véget. Ugyanis az innen 9 km-re fekvő Mernyén, a „falu közelében” Rómer személyesen győződött meg a meglétéről (ROMER 1878, 59).



1:50 000



16. kép 8 térképszelvény
Abb. 16 8 Kartensegment



1:50 000

0 500 1000 2000 3000 m

17. kép 9. térképszelvény
Abb. 17 9. Kartensgment

Lehetséges, hogy az útnak az említett irányváltoztatása a sánc következtében alakult ki. (Vagy 250 m hosszan az út feltehetőleg a nyomvonalon, vagy annak északi oldalán halad.). Innen a légifényképeken megfigyelhető egy, a sánc nyomára emlékeztető vonal kb. 1200 m hosszan, amely szinte kelet-nyugati irányba átívelve nagyjából a Magyaratád és Rákosi közötti 6505 sz. műútnak az atádi patak fölötti hídja felé tart.

A légifényképeken ugyancsak megfigyelhető Szentgáloskértől délre, a Magyaratádra vezető földút elágazásánál (181,3 m magassági pont) egy vonal, amely sánc nyomát jelentheti. Innen kelet-délkelet felé kb. 700 m-nek megfelelő hosszúságban figyelhető meg. Iránya nem az előbb említett, légifényképeken észlelt vonalnak, hanem szinte a Kazsok és Magyaratád közötti földút említett enyhe Z alakú kanyarodójának, azaz a sánc kétséget kizáróan felismert vonalának tart. Ha tehát mind a két, a légifényképeken észlelt vonal valóban a sánc nyomvonalát jelzi, úgy annak Magyaratádtól északra erősen kanyarodnia kellett.

Innen északnyugat, azaz Mernye felé a légifényképeken nem figyeltünk meg sánc nyomára utaló vonalat, hacsak nem innen 2,5 km-re, a Szentgáloskérrel Mernyére vezető 6513. sz. műútnak a 174,6 m magassági ponttól északkeletre lévő kanyarodójában. (Kérdés azonban, hogy ez nem a műút megépítése előtti földútnak a nyoma.) (17. kép).

Rómer úgy emlékezett vissza, hogy a sáncot Mernyén „a falu közelében, attól nyugatra” látta (ROMER 1878, 59). A sánc tehát kétségtelenül megvolt. Nincs okunk azon szavában sem kételkedni, hogy a sánc Mernyén túl is létezett. Hiszen az adatközlője ugyanaz volt, mint aki a sáncnak Mernyétől délkelet felé haladó vonalát tüzetesen (és alapjában véve pontosan) neki leírta és arra rá is vezetete. Csak igen sajnálatos, hogy Rómer nem jelölte meg közelebről, hogy hol is látta a sáncot. Ha valóban a falutól nyugatra, úgy annak attól délre kellett elhaladnia. Hátsek is a térképen itt, valamint Pusztabogát és Edde között húzta meg a nyomvonalat.¹⁰ Csakhogy a légifényképeken ebben a térségben nem tudunk sánc meglétére következtethető jelenséget felismerni. (Hacsak nem egy vonalat Somogyesztitől délre kb. 1 km-re, egy észak-déli irányú dombháton.)

Ugyanakkor viszont a légifényképek Mernyétől és Somogyesztitől északra tüntetnek fel mintegy 9 km hosszan, sűrűn megszakítva, de azonos délkelet-északnyugati irányba, Somogyvamos, Somogyvár irányába haladó vonalat.

Mindjárt a Mernye és Felsőmocsolád közötti 67. sz. műút keleti oldalán, a 166,7 m háromszögelési ponttól északra 270 m-re lévő kilométerkő közelében tűnik fel

mintegy 200 m hosszan egy igen pregnáns vonal. Egy szintén pregnáns vonal figyelhető meg a községből északi irányba, a 172, 6 m háromszögelési ponton keresztülfutó földúttól nyugatra, vagy 200 m-re a ponttól. Majd egy rövid szakasz a földúttól nyugatra lévő, vele párhuzamos fasornál. Tovább is, nagyjából a 198,1 m háromszögelési ponttól a Mernyei hegyen lévő szőlők északkeleti sarka felé.

A terepbejárás során a fent említett vonalakat felismerni véltük is, de a Mernyei hegyen lévő szőlők nyugati oldalán ásással nem sikerült rátalálnunk.

A légifényképeken az eddigi irány folytatásában északnyugat felé is tovább lehet vonalakat felismerni – igaz eléggé bizonytalanul. Így az említett szőlők és a Szentmihályi erdő között, a polányi völgy keleti oldalán, valamint a völgyben észak-déli irányban futó úttól nyugatra, a domb oldalán véltünk terephullámot felismerni.

Bár az eddigi irány folytatásában Somogyvamosig átpásztáztuk a terepet, nem találtunk a sánc nyomára. A légifényképeken azonban tovább is észlelhetők olyan vonalok, amelyek esetleg a sánc nyomát jelenthetik (18. kép). Ilyen vonalat találtunk a Somogyesztitől Somogyvamosba vezető út kanyarodójától északra kb. 480–500 m-re (a Polány felé kiágazó úttól keletre). Majd innen kb. 2 km-re, a somogyvamosi út mellett lévő 154,7 m háromszögelési ponttól keletre található domboldalban, végül ennek az útnak kettős Z alakú kanyarodójában. Ezek a nyomok azonban csak a terepen történt hitelesítés esetén tekinthetők a somogyi sánc nyomvonalának.

Rómer a somogyi sánc végpontjául Újlakot, vagyis a Nagyberek nyugati partján fekvő Balatonújlakot nevezte meg. Ezt azonban eleve elvethetjük, ugyanis kizárt, hogy a sáncot a mocsárvilágon keresztül megásták volna. Ez önmagában is nagyobb védelmet biztosított, mint egy egyszerű földsánc. Ha a somogyi Ördög árka Somogyváron túl is tartott, úgy az Buzsák tájékán érhetett véget, éppen a Nagyberekre támaszkodva.

Vasvári sánc

A sánc Vasvár és Hegyhátszentpéter között 8 km hosszúságban, nagyjából észak-déli irányban szeli át a vas megyei Hegyhátat, azaz a Rába és a Zala vízgyűjtő medencéjét elválasztó dombháton. Létezéséről már Rómer Flóris is tudott (RÓMER jgyk. XXXI. 74), de a kutatók csak a második világháborút követően kezdtek foglalkozni a vele kapcsolatos problémákkal (JÁRDÁNYI-PAULOVICS 1949; NOVÁKI 1964; KISS-TÓTH 1987, KISS-TÓTH-ZÁGORHIDI CZIGÁNY 2006). Úgynevezett „égett sánc”, „vörös sánc”, amelynek árka a töltés nyugati oldalán van



1:50 000

18. kép 10. térképszelvény
Abb. 18 10. Kartenssegment

(NOVÁKI 1964. 137; KISS-TÓTH-ZÁGORHIDI CZIGÁNY 2006, 5). A legújabb vélemények szerint a hazánkban található többi sáncnál a méretei következtében impozánsabb földmű (árok szélessége 11 m, mélysége 2–2,5 m; a töltés talpszélessége 14 m, magassága 4 m; KISS-TÓTH 1987, 103) létesítésének alsó időhatára régészeti leletek alapján az V. század, a felső pedig írott források alapján 1300.¹¹ Legvalószínűbbnek a közvetlenül 955 utáni éveket tartják. Az „égett sánc” volta ugyancsak középkori eredetre utal. (NOVÁKI 1964, 147; KISS-TÓTH 1987, 126, 129).

Következtetések

A bevezetőben említettük, hogy a baranyai, tolnai és somogyi sáncok azonos elgondolás alapján, azonos célból létrejötteknek látszanak. Annak ellenére, hogy nem függnek egymással össze, egy rendszert alkotnak, amely nagyjából a Dráva torkolata és a Nagyberék között húzódva a Dunántúlnak a Balatontól keletre eső részét volt hivatva délről jövő behatolás elől lezárni. Ha nem is fekszenek egymás folytatásában, vonalvezetésük mégis párhuzamos; nagyjából délkelet-északnyugati irányba futnak, a sáncok árka egyaránt a töltés délnyugati oldalán van. Az elvégzett átvágások alapján a metszeteik is azonos méretűeknek tekinthetők.

A sáncok vonalvezetésében ennek ellenére eltérések tapasztalhatók. A baranyai sánc megismert szakasza két, bizonyára előre megadott pont, az albertfalusi Dunaártér partja és a Villányi hegy között nem a legközelebbi, hanem a legracionálisabb vonalon húzódik. Ezzel nagy ívben kikerüli a Karasica mocsarakkal kísért meandrikus folyását. Ugyanakkor a sík terepen – akár csak a Csörsz árok rendszer vonalai, különösen a Duna-Tisza köziek – enyhén kigyózik.

A tolnai sánc vonalvezetésében ez a racionalitás nem tapasztalható. Mindenek előtt is, akár a Bonyhád felől jövő Völgyégi patak völgyének nyugati szélén, akár valahol attól keletre, délkeletre veszi kezdetét, számunkra nehezen fogható fel, miért fut 3 km hosszan párhuzamosan a Tevel felől jövő Hidas patak-
kal, alig párszáz méterre tőle, hogy azután az Ördögmalomnál egészen rézsútosan keresztezte azt. (Ha a patak mocsaras réjtjén egyáltalában ki volt ásva?) Mai szemmel nézve célszerűbb lett volna a völgy északi oldalán Paradicsompusztá felől vezetni a sáncot.

Ugyancsak nehezen érthető, hogy a Juhéacker dűlőről (a térképen Pusztadűlő) miért vezették le a vonalat a Szénavölgybe, hogy 2 km után ismét felkapaszkodjon a Tevel keleti oldalán elhúzódó dombhátra, amikor ezen – azonos hosszúságban – ugyancsak megáshatták volna.

Teveltől északra viszont már igazodik a nyomvonal az itteni eléggé tagolt terepviszonyokhoz és ebből kifolyólag erősebben kanyarog is.

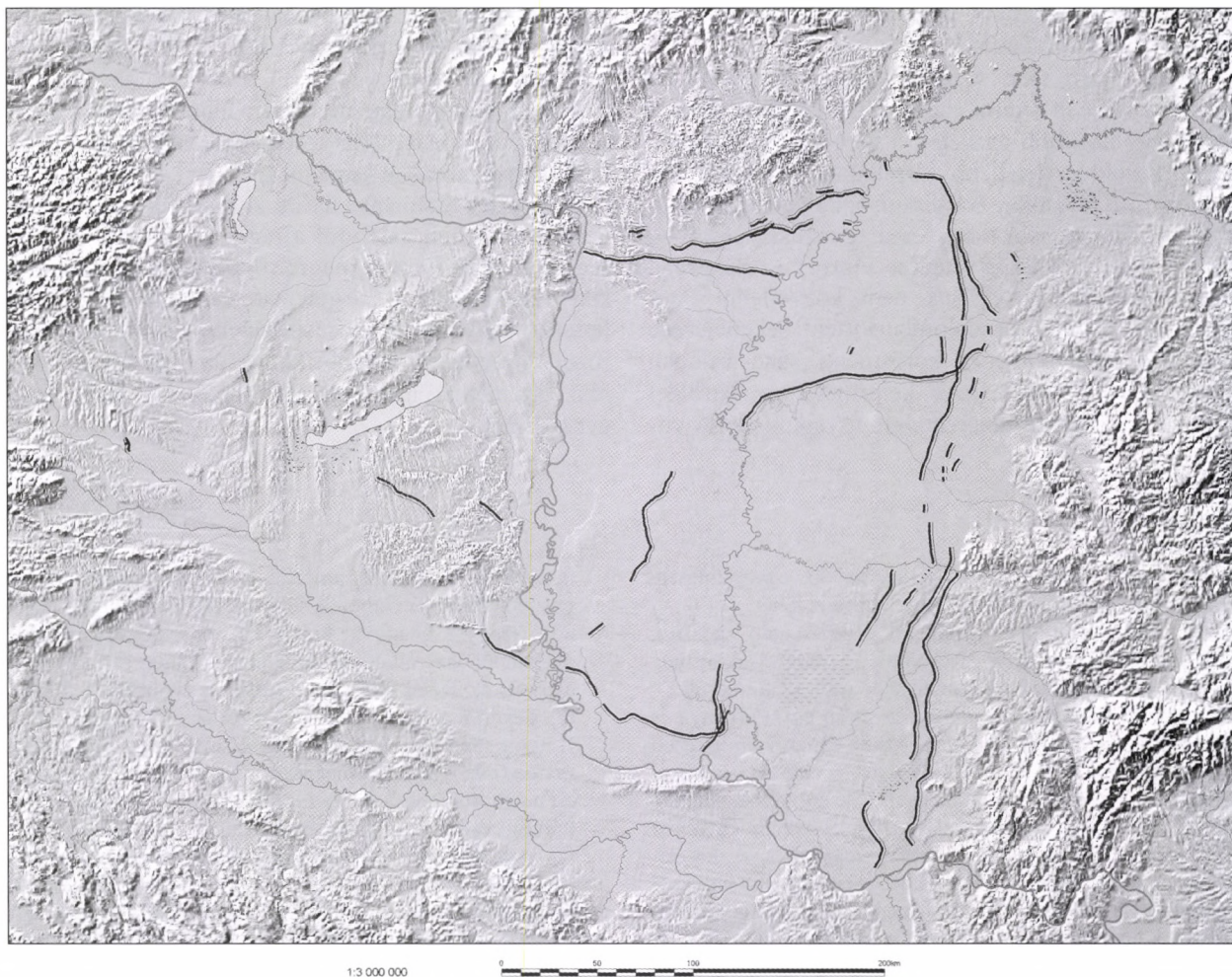
A somogyi sánc – legalább is a biztosan felismert Kapospula és Magyaratád közötti szakasza – amely csak enyhén hullámos terepen vezet keresztül, függetlenül a terep alakulásától, eltekintve az igen-igen enyhe, folyamatos és egyenletes ívelésétől, szinte nyílegyenesen halad. Szinte azt a látszatot kelti, mint ha térképen megtervezték és a terepen annak az alapján előre kitérték volna a nyomvonalát. Amennyiben hitelt adhatunk a légifényképeknek, vagyis, hogy az azokon észlelt vonalak valóban az Ördög árka nyomát jelentik, úgy Magyaratád és Mernye között jelentős Z alakú kanyarodója van a sáncnak. Viszont Mernyétől ismét egyenesen – még hozzá nagyjából a korábbi irány folytatásában – haladna tovább. Kigyózást nem figyeltünk meg, ami azonban annak a következménye lehet, hogy a nyomvonalat nem tudtuk folyamatosan hosszabb szakaszokon követni; mindig csak pár száz méteres szakaszokat tudtunk realizálni.

A három sánc vonalvezetésében mutatkozó különbségeknek az is lehet az oka, hogy a részletek kivitelezésében nem annyira központi tervezés, mint helyi spontán munkavégzés játszott szerepet.

A vasvári sáncot Járdányi-Paulovics István a somogyival azonos rendszerbe tartozónak vélte. A kettő között pedig a Zala mocsaras völgye, a Kisbalaton és a Nagyberék képezett volna összeköttetést, nagyobb seregek számára áthatolhatatlan akadályt (JÁRDÁNYI-PAULOVICS 1949, 5). Habár az újabb kutatás is hajlik ezen vélemény felé (KISS-TÓTH 1987, 29), ezt nem tartjuk valószínűnek. Amellett, hogy jelentős különbség mutatkozik a méreteik között, a rendeltetésük is különböző volt. Amíg a vasvári sánc a tőle 65–70 km-rel nyugatabbra, az egykori országhatáron lévő muramenti sánccal egyedül a Karintia-Olaszország felől jövő hadi utat volt hivatva lezárni (KISS-TÓTH 1987, 125), a Baranya-Tolna-somogyi sáncok egy széles területet.

A kérdés akkor lenne eldönthető, ha az utóbbi sáncrendszer elkészítésének ideje is megoldódna. Ettől azonban még messze állunk.

A baranyai sánc leírását azzal kezdtük, hogy pontosan azzal szemben, ahol az Albertfalunál a Duna jobb parti árterének szélén, kezdetét veszi, a Duna belparti árterének szélén, Apatinnál ér véget kelet felől az u.n. Kis római sánc (19. kép). Lehetetlen ebből nem arra következtetni, hogy a két sánc között valamilyen összefüggésnek kell lennie. Mintha a baranyai – illetve az egész dunántúli rendszer – a bácskainak folytatását képeznék.



19. kép Hosszanti sáncok a Dunántúlon és az Alföldön
 Abb. 19 Langswälle in Transdanubien und in der Großen Ungarischen Tiefebene

Bonyolítja azonban a kérdést, hogy a Bácska-Kiskunság-körösmenti sánc nyugati vége minden bizonnyal ugyancsak Apatinnál lehetett (PATAY 2006, 110; PATAY 2007, 136). Viszont utaltam arra, hogy mennyire hasonló ez utóbbi körösmenti szakaszának és a Kis római sáncnak a vonalvezetése; 10–15 km távolságban húzódnak a Körös, illetve a Duna és Tisza mentén (PATAY 2007, 136). (Megemlíthetjük azt is, hogy a baranyai sánc kb. 30 km hosszan, a Villányi hegyig ugyancsak 10–15 km távolságra fut a Dráva morotvától.) Megkockáztatom, tehát annak a feltevését, hátha összefüggés van mindhárom sáncrendszer között. Vajon nem egy hatalmas, a Kárpát medence jelentős részét érintő, a Balatontól V alakban Nagyváradig terjedő védelmi rendszerről van-e itt szó?

Persze a Bácska-kiskunsági szakasz és a Kis római sánc nem lehet egyidős. Mindkettő azonos célt szolgált, a Duna-Tisza-köz védelmét. Itt tehát a védelmi

vonalnak praktikus célból történő lerövidítéséről vagy a védendő terület kiterjesztéséről lehet szó. Az a benyomásunk, hogy inkább az utóbbi eset állhat fenn, ugyanis a Kis római sánc kiépítése céltudatosabb munkára vall. Kőrsáncokkal védett átkelőhelyek sorakoznak rajta (CZIRÁKY 1901, 430–431; CZIRÁKY 1904, 237). Megjegyzendő, Kaposulán is felismertünk egy, a hosszanti sánchoz hasonló kőrsáncot, de amíg a bácskaiak 20–25 m átmérőjű, szabályos kör alakúak (CZIRÁKY 1901, 430–431), addig a kaposulai tojásdad és lényegesen nagyobb; a hossza akár 100 m is lehet.

A sáncok bejárása során a nyomvonalon régészeti leleteket, amelyek alapján a sánc korára következtetni lehetne, csak egyetlen esetben találtunk, Baranyában Idamajornál. Itt a sánc egy római településen, vagy mellett halad el. Egy helyen a sánc egykori árkát egy épület törmelékével töltötték be. Bár itt kisebb ásatást

is végeztünk, a település és a sánc időbeli viszonyára ez nem szolgáltatott adatot.

Ha a három sánc valóban azonos célt szolgáló rendszert alkotott – mint ahogyan azt véljük – úgy azt csakis egy nagyobb területet, a Dunántúl északkeleti részét birtokló, fejlettebb társadalmú közösség készíthette. Ha méghozzá a bácskaiakat és a Körös-mentit is magába foglaló rendszerbe tartoznak, úgy még inkább. Ilyen közösség létezése viszont az őskorban nem képzelhető el, hacsak nem közvetlenül Pannóniának a Római birodalomba történt bekebelezése előtt. De amennyiben a körösmenti sánc valóban fiatalabb a IV. századnak keltezhető, az Alföldet körülvevő szarmata sáncrendszer tiszántúli belső vo-

nalánál – amit a körösszegapáti kereszteződésük esetében véltünk felismerni (PATAY 2007, 134) – ez nem jöhet tekintetbe.

Marad tehát, hogy a három dunántúli sánc Pannóniának a rómaiak által történt feladása után, a népvándorlások korában készülhetett.

A végzett munkánk, ha be is igazolta a dunántúli sáncok létezését, amelyről a régészeti kutatás Rómer óta, azaz száz éven át megfeledezett, csak részleges sikert eredményezett. Egyiknek sem sikerült a teljes hosszát kinyomozni, létesítésének idejét meghatározni. Maradtak a további kutatások számára feladatok.¹² Reméljük, nem kell az elvégzésükre újabb száz évet várni!

Jegyzetek

- 1 A szerző aláírása nem betűzhető ki egyértelműen. Vezetékeve akár Dellin, vagy Dullin is lehet.
- 2 A vázlat minden bizonnyal 1878 után készült. Rómernek ugyanis a „Részlet...” megírásakor még nem volt tudomása a baranyai sánc ezen szakaszáról.
- 3 Rómer a földsáncok ismertetése során egy Palkonya és Bozsok (ma Palotabozsok) közötti sánccról emlékezett meg (RÓMER 1878, 61). Egy ilyen vonalat be is rajzoltatott a fentebb említett Hátsek féle térképbe. A XX. Jegyzőkönyvébe feljegyzett adatok ismeretében ez azonban tévedésen alapszik. A jegyzőkönyv 88–95. lapján írja le mindazt, amit 1866. április 23-án Gyönről Mohácsra utazva útközben megfigyelt, illetve amiről ezen alkalommal értesült. „Gyönről indulásom 8½ Aug. 23” – írja. Útja Varsádon, P. Tormáson (Kistormás), Zombán, Tabódon keresztül vezetett és délben már Bonyhádon volt. Innen Cikóra ment, ahol az apát-ság romjairól rajzvázlatot is készített. Majd Bozsokon, Véménden, Sombereken át (itteni jegyzeteit már 24-vel keltezi) Mohácsra. A lapokon fel vannak tüntetve a községek nevei amelyekben az információit szerezte. A 95. lap az alábbi bejegyzéssel kezdődik: „Csörzs árka (Baranyam) Kövesdtől Palkonyán Rác Petrei legelőn keresztül; római sánc név alatt”. A „Kövesdtől” szó főlé van „Bozsok” írva, de kétségtelenül megállapítható, hogy utólag. Itt kezdődnek a Bozsokon fogalmazott feljegyzései. Amikor tehát 10 évvel később az 1876 évi kongresszus alkalmából a „Részlet...” összeállítására készült, tévesen Rácpetre helyett Bozsokot írta be a sánc irányaként.
- 4 A terepbejárás alkalmával a Kakasdtól délre és keletre elterülő platót kerestük fel, amelynek nyugati szélén véltük a sánc nyomát felismerni – minden bizonnyal tévesen. Ha meg a réten lévő vonalról bebizonyosodna, hogy az a sánc nyoma, akkor biztosan tévedtünk.
- 5 Ullein József kisdorogi lakos (szül. 1902) szerint a helyi hiedelem úgy tartja, hogy boszorkányok húzták az ekét, amellyel a sánccot szántották, és az Ördög tartotta annak a sarvát.
- 6 Rómer közlésének alapjául bizonyára az szolgált, hogy az 1866. augusztus 22.-i gyönki tartózkodása során szer-
- zett hírt egy sánccról, amely „árok Leányvárig Ódány pusztán közel Tevelhez is létezik” (RÓMER jgyk. XX. 85). (Hogy a Leányvár hol lenne, nem tudjuk.) Itt kétségtelenül az általunk felkutatott sánccról van szó, ugyanis az Tevel és Ódány között, az utóbbitól 2,5 km-re, Teveltől nem is 1 km-re húzódik a Szérvölgyben. Hogy a sánc a regölyi földvárnál kezdődne, ott lenne a „sarokköve”, arról Rómernek bizonyára nem volt konkrét adata. Feltehető, hogy miután úgy értesült, miszerint Somogyvárott egy „nagy barbár tábor” a somogyi sánc vonalán helyezkedik el (1. 126. oldal), annak a tudatában, hogy a Teveltől kb. 20 km-re északra fekvő Regölyön is van egy „hatalmas barbár tábor”, hozta ezt a tolnai sánccal kapcsolatba. Murga és Vejke abból kifolyólag jöhetett csak figyelembe, hogy a tévesen észak-déli irányban meghúzott vonal érinti ezeket a helységeket. Murga különben 2,5 km-re északra fekszik Ódány pusztától.
- 7 Rómer a mernyei sánccnál 1866. március 30-án járt, a következő napon pedig a ma már nem létező Csökei erdőben. Mindkét esetben vázlatot is készített a sánc metszetéről. Az utóbbinál jegyzett fel – bizonyára becslés alapján – 4⁰ (4 öl) szintkülönbséget. Ez azonban bizonyára túlzott (RÓMER jgyk. XIX. 33, ill. 45).
- 8 A terepbejáráshoz az 1950 évi helyszíni helyesbítés alapján készült katonai térképeket használtuk. Jelen ismertetés során azonban – hogy a közölt térképek egy-egy jellegük legyenek – akár csak a baranyai és tolnai vonal esetében, az Országos Földügyi és Térképészeti Hivatal által 1967-ben kiadott térképeken mutatjuk be a sáncok vonalát és annak alapján is írjuk le a somogyi sánccot.
- 9 Az 1970-es években a földutat megszüntették és tőle nyugatra, nagyjából egyenes nyomvonalon kiépítették a 6517 sz. műutat.
- 10 Meg kell jegyeznünk, hogy a Hátsek féle térkép (RÓMER 1878, melléklet) itt teljesen hibás. (Somogy)geszti a valóságban északnyugatra fekszik Mernyétől, akár csak Edde is Bogádpusztától.
- 11 Egy 14 m talpszélességű, 4 m magas töltésnek 1 folyóméterében minimálisan 28 m³ föld van, egy 11 m

széles és 2,5 m mély árokból maximálisan is csak 14–15 m³ földet lehet nyerni. Tehát vagy az árok volt lényegesen nagyobb, vagy a töltéshez nemcsak az árokból hordtak földet.

12 A térképszerkesztési munkákat Holl Balázs térinformatikus (Magyar Nemzeti Múzeum) volt szíves elvégezni; fogadja a fáradozásáért ezúton is hálás köszönetemet.

IRODALOM

- CZIRÁKY 1901 CZIRÁKY GY., *Gombosi (Bogojevai) régiségekről*. ArchÉrt XXI (1901) 421–431.
- CZIRÁKY 1904 CZIRÁKY GY., *Bácsmegyei sáncokról*. ArchÉrt XXIV (1904) 237–241.
- DALLIN é.n. DALLIN (?) F., *A római sánc irányának átnézeti térképe*. (Év nélkül). Kulturális Örökségvédelmi Hivatal. Tudományos irattár. Rómer hagyaték 456/1.
- FRÖHLICH 1887 FRÖHLICH R., *A bácskai ún. római sáncok*. ArchÉrt VII (1887) 19–30.
- JÁRDÁNYI-PAULOVICS 1949 JÁRDÁNYI-PAULOVICS I., *A vasvári régészeti kutatások eredményei az 1948. évben*. Les résultats des recherches archéologiques à Vasvár 1948. Debrecen 1949.
- KISS-TÓTH 1987 KISS G.–TÓTH E., *A vasvári „Római sánc” és a „Katonák útja” időrendje és értelmezése. (Adatok a korai magyar gyepürendszer topográfiájához I.) – Die Chronologie und Interpretierung des „Römischen Walles” und der „Heerstrasse” zu Vasvár*. ComArchHung 1987, 101–137.
- KISS-TÓTH-ZÁGORHIDI CZIGÁNY 2006 KISS G.–TÓTH E.–ZÁGORHIDI CZIGÁNY B., *A vasvári sánc*. Régészeti értekezések 14. Budapest 2006, 16 p.
- NOVÁKI 1964 GY. NOVÁKI, *Zur Frage der sogenannten Brandwalle in Ungarn*. Acta ArchHung XVI (1964) 99–149.
- PATAY 2006, 2007 PATAY P., *A Bácska-Kiskunság-körösmenti Ördög árka. I. II.* ComArchHung 2006, 107–122; 2007, 111–140.
- ROMER 1878 F. ROMER, *Résultats généraux du mouvement archéologique en Hongrie*. Compte rendue de la huitième session. Budapest 1876; Budapest 1878.
- RÓMER jgyk. *Rómer Flóris jegyzőkönyvei*. Kulturális Örökségvédelmi Hivatal könyvtára.
- WOSINSKY 1896 WOSINSKY M., *Tolnavármegye az őskortól a honfoglalásig. I.* Budapest 1896.

TRANSDANUBISCHE LÄNGSWÄLLE

Auszug

Von der Tatsache, dass es nicht nur in der Großen Ungarischen Tiefebene in der Mitte des Karpatenbeckens Längswälle gibt, sondern auch in Transdanubien, in den Komitaten Baranya, Tolna und Somogy, hatte bis Flóris Rómer niemand berichtet (ROMER 1878, 59–61). Die mit der Erforschung der Längswälle beschäftigte Arbeitsgruppe des Ungarischen Nationalmuseums (Pál Patay, Éva Garam, Sándor Soproni) hat auch deren Erforschung als ihre Aufgabe betrachtet und nach ihnen in den 1960er und 70er Jahren erfolgreich gesucht. Wir fanden im Bereich aller drei Komitate je einen, wenn auch nicht zusammenhängenden, aber vermutlich auf Grund identischer Überlegung und zum gleichen Zweck geschaffenen Wall (Abb. 1).

Es gibt jedoch in Transdanubien auch bei Vasvár einen Längswall. Da sich die Forscher mit ihm in den letzten sechzig Jahren eingehend beschäftigt haben, wird er hier nur kurz erwähnt.

Der Baranyaer Wall

Im Zusammenhang mit dem sog. Kleinen römischen Wall in der Batschka erwähnte Róbert Fröhlich noch am Ende des 19. Jahrhunderts, dass es von ihm westlich der Donau, in der Flur des Dorfes Laskó (Lug, Kroatien), eine Fortsetzung gebe (FRÖHLICH 1887, 22). Davon zeugt auch eine Kartenskizze von Frigyes Dallin (?), gefertigt vermutlich für Flóris Rómer (Abb. 2). Von der Existenz des Walles haben

wir uns überzeugt. In Zusammenarbeit mit jugoslawischen Kollegen – Mirko Bulat und Kornelia Minichreiter (Osijecki Muzej, Osijek), Sándor Nagy (†) (Vojvodjanski Muzej, Novi Sad) – haben Sándor Soproni 1971 einen ca. 7 km langen Abschnitt in Kroatien und der Verfasser und Sándor Soproni 1973 den ungarischen begangen.

Die Weltraumaufnahmen verraten unverkennbar, dass der Wall nicht bei Laskó, sondern weiter nördlich bei Albertfalu (Grabovac) am Rand des einstigen Überschwemmungsgebietes der Donau seinen Anfang nimmt. In nordwestlicher Richtung führt er an der nordöstlichen Ecke des Keskender Waldes vorbei, wo auf Blatt 5761 der III. Militärvermessung „Römerschanze“ steht. In besonders gutem Zustand blieb er im Wald von Monostor (Hali) erhalten; der Niveauunterschied des Walles und des Grabens an seiner westlichen Seite erreicht auch heute 1,5–2, stellenweise sogar 3 m.

Der Wall führt in der Flur von Beremend, bei Idamajor über die Landesgrenze. Dort war er auch gut zu erkennen (Abb. 6). Südlich von Idamajor bildeten an einer Stelle römische Ziegel- und Dachziegelstücke eine ganze Schicht im Graben des Walles. Obwohl wir dort auch eine Ausgrabung vornahmen, ließ sich nicht feststellen, ob der Wall vor oder nach der Existenz der Siedlung aufgeworfen und während oder nach der Existenz der Siedlung zugeschüttet wurde. Der Wallgraben erwies sich als 250 cm tief und mochte an der Oberfläche 6 m breit gewesen sein.

Bei der Geländebegehung konnte der Wall von dort fortlaufend bis zu den in den 1960er Jahren am Fuß des Harsányer Berges angepflanzten Weinbergen verfolgt werden. (Der ungarische Abschnitt ist 6,8 km lang.) Dort verloren wir seine Spur. Aber mit Sicherheit führte er bis zum Harsányer Berg, auch auf neueren Karten ist ein von dort herablaufendes, die Gemeindegrenze bildendes Tal mit dem Namen „Ördögárok“ (Teufelsgraben) bezeichnet.

Wir haben keinen Grund, an Rómers Angabe zu zweifeln, dass der Wall auch nördlich des Harsányer Berges bei Palkonya existierte (ROMER 1878, 59). Nur führt dieser nicht – wie in der bekannten Karte (ROMER 1878) angegeben – nach Palotabozsok, sondern nach Ujpetre (ROMER jgyk. XX. 95). Dort aber fanden wir keine Spur von ihm.

Rómer erwähnt auch einen Wall zwischen Sátoristye (heute Sátorhely) und Lak (ROMER 1878, 61), aber von ihm gibt es nicht einmal auf Luftaufnahmen eine Spur.

Der Tolnaer Wall

In der I. Militärvermessung auf Blatt Colonne XII. Sectio 29 steht neben der eingezeichneten Doppellinie südlich und westlich vom Ort Tabód „von den Römern alte Schanze“ (Abb. 8). Auf sie stießen wir auch im Gelände und haben von dort beginnend im Mai 1976 und April 1977 einen 15,7 km langen Abschnitt auch begangen. An mehreren Stellen war der Streckenverlauf aber nur auf Luftaufnahmen zu erkennen.

Der Wall verläuft etwa 2,5 km lang in nordwestlicher Richtung parallel mit dem von Tevel herkommenden Bach, auf dem Hügel südlich von diesem. Unter Beibehaltung der Richtung taucht er nach weiteren 2 km bei der Ördögmalom (!, Teufelsmühle) auf der N-Seite des Tals wieder auf und läuft in dem recht gegliederten Gelände weiter. Stellenweise war er schwer zu erkennen, doch belegten wir seine einstige Existenz mit Durchschneidungen. An der Grabung im Juhéacker Flur war der Graben 235 cm tief (Abb. 10).

Der Graben führt nicht ganz 1 km nach Osten an der Gemeinde Tevel vorbei, auch über mehrere Täler hinweg, kreuzt dann die Hauptstraße von Hőgyész nach Mucsi 85 m von dort entfernt, wo diese den Wald verläßt. Nördlich der Straße, im Wald von Duzs, verloren wir dann nach etwa 700 m in einer undurchdringlichen jungen Fichtenschonung seine Spur und konnten sie auch in Fortsetzung der Richtung nicht mehr finden. Dennoch halte ich nicht für wahrscheinlich, dass er sich nicht bis zum Tal des Kapos fortsetzte.

Von diesem Wall hatte Rómer zwar Kenntnis, sprach von ihm aber – fälschlich – als von einer Strecke von Regöly entlang Murga nach Nagyvejke (ROMER 1878, 61). So hat er ihn auch auf der erwähnten Karte eingetragen. Auf dieser Karte fanden wir jedoch auch eine andere Wallstrecke zwischen Závod und Kisejke. Für sie haben wir aber keine konkrete Angaben – auch nicht auf Luftaufnahmen.

Der Somogyer Wall

Von seinem Vorhandensein hat sich Flóris Rómer auch persönlich überzeugt, sowohl in Mernye als auch im einstigen Csőkeer Wald.

Der Wall begann sehr wahrscheinlich in Kapospula, unter dem Dorf, im Sumpf des Kapos. Bei unserer Geländebegehung im April 1969 realisierten wir ihn nördlich vom Dorf. Er verlief in nordnord-

westlicher Richtung. Der Wallgraben befand sich an der SW-Seite des Walles. Dieser stößt auf die Biegung des – heute nicht mehr existierenden – Alsóhetényer Feldweges. Nördlich vom Weg haben wir ihn auch durchschnitten. Der Graben war 265 cm tief und kann an der Oberfläche 5,5 m breit gewesen sein (Abb. 14). Hier schließt sich übrigens von Osten her auch ein eiförmiger Ringwall an.

Auf Grund der Angaben der Luftaufnahmen führten wir die Begehung eines 16 km langen Wallabschnittes bis Magyaratád durch. Er war nur recht abschnittsweise zu erkennen, aber es besteht kein Zweifel daran, dass er fortlaufend ausgebaut war. Dagegen ist sein Überrest an der Stelle des einstigen Csökeer Waldes auch heute gut sichtbar (Abb. 15).

Zwischen Magyaratád und Mernye nahmen wir keine Geländebegehung vor. Hier geben die Luftaufnahmen an sogar mehreren Stellen Linien an, die vermutlich Spuren des einstigen Walles sind. In diesem Fall musste er von Magyaratád stark nach Norden abbiegen.

Rómer erinnerte sich, dass er den Wall in Mernye „in der Nähe des Dorfes, westlich davon“ gesehen habe (ROMER 1878, 59). Jedoch konnten wir auf den Luftaufnahmen westlich vom Dorf keine auf den Wall schließen lassende Spuren feststellen (bis auf eine Linie ca. 1 km südlich von Somogygeszti). Dagegen zeigen die Luftaufnahmen nördlich von Mernye und Somogygeszti etwa 9 km lange, häufig unterbrochene, aber in gleicher SO-NW-Richtung verlaufende Linien nach Somogyvámos und Somogyvár.

Auch dieses Gelände wurde von uns begangen. An der Hügelflanke nördlich von Mernye meinten wir diese Linien auch erkennen zu können, aber auf dem Hügelrücken konnte der Wall mittels Grabung nicht gefunden werden. Im Weiteren waren die auf den Luftaufnahmen gesehenen Linien im Gelände auch nicht mehr zu finden.

Sofern sich der Wall auch jenseits von Somogyvár noch fortsetzt, konnte er im Raum Buzsák auf den Sumpf namens Nagyberék gestützt enden (nicht, wie Rómer schrieb, bei Balatonújlak, am Westufer des Nagyberék).

Der Wall von Vasvár

Zwischen Vasvár und Hegyhátszentpéter durchzieht er 8 km lang den das Wassersammelbecken von Raab und Zala trennenden Hegyhát. Er ist ein Erdwerk imposanter Ausmaße. Nach dem Zweiten Weltkrieg haben sich die Forscher eingehend mit den mit ihm zusammenhängenden Problemen beschäftigt (JÁRDÁNYI-PAULOVICS 1949; NOVÁKI 1964; KISS-TÓTH 1987; KISS-TÓTH-ZÁGORHIDI

CIGÁNY 2006). Sie haben festgestellt, dass er ein sog. „Brandwall“, ein „roter Wall“ sei; der Graben befindet sich an seiner W-Seite. Den neuesten Meinungen nach entstand er zwischen dem 5. Jahrhundert und 1300; am wahrscheinlichsten ist die Zeit unmittelbar nach 955.

Folgerungen

Die Wälle in den Komitaten Baranya, Tolna und Somogy scheinen, obwohl sie nicht zusammenhängen, zum gleichen Zweck entstanden zu sein; sie waren berufen, den Teil Transdanubiens östlich vom Plattensee gegen ein Eindringen von Süden her abzuschließen. In ihrem Verlauf sind dennoch kleinere Abweichungen festzustellen. Der Baranyer zieht sich zwischen zwei wahrscheinlich von vorn herein angegebenen Punkten – sich etwas schlängelnd – auf der rationalsten Linie hin. Beim Verlauf des Tolnaer ist dies nicht feststellbar, ja, in seinem S-Teil ist er mit heutigen Augen schwer zu verstehen. In seinem N-Teil orientiert er sich dagegen an dem recht gegliederten Gelände. Der Somogyer scheint sich – wenn man auch die auf den Luftaufnahmen erkennbaren Linien berücksichtigt – mit Ausnahme der Biegung zwischen Magyaratád und Mernye, ohne Schängeln, fast pfeilgerade hinzuziehen, jedoch macht er einen sehr schwachen und fortlaufenden Bogen.

Der Wall bei Vasvár gehört – entgegen der Meinung anderer Forscher (JÁRDÁNYI-PAULOVICS 1949, 5; KISS-TÓTH 1987, 29) – nicht zu demselben System wie die vorigen. Er hatte die Aufgabe, zusammen mit dem 65–70 km weiter westlichen Wall an der Mur, der einstigen Landesgrenze, die Kriegsstraße von Kärnten-Italien abzuschließen.

Da der Baranyaer Wall am rechten Rand des einstigen Überschwemmungsgebietes der Donau dort beginnt, wo genau ihm gegenüber an dessen linkem Rand, bei Apatin, der sog. Kleine römische Wall endet, kann unmöglich gefolgert werden, dass es keinen Zusammenhang zwischen beiden Wällen gegeben haben könne (Abb. 19). Das Problem wird dadurch noch komplizierter, dass das W-Ende des Batschka-Kleinkumanien-Körös-Walles ganz sicher ebenfalls in der Gegend von Apatin gelegen haben wird (PATAY 2006, 110; PATAY 2007). Vielleicht gibt es einen Zusammenhang zwischen allen drei Wallsystemen, um so eher, als sich der Verlauf des Körös-Walles und des Kleinen römischen Walles auffallend ähneln; sie ziehen sich in 5–15 km Entfernung an der Körös bzw. der Theiß und Donau hin (PATAY 2007). Aber auch der Baranyaer Wall verläuft ca. 30 km in 10–15 km Entfernung von der Drau. Natürlich können der Batschka-Kleinkumanien-Abschnitt und der Kleine

römische Wall nicht zeitgleich sein; sie werden einander abgelöst haben.

Bei der Begehung der transdanubischen Wälle fanden wir keinen Fundort, auf Grund dessen sich auf ihre Entstehungszeit schließen ließe. Auf jeden Fall kann sie nur eine höher entwickelte gesellschaftliche Gemeinschaft im Besitz eines größeren Gebietes geschaffen haben. Eine solche ist in der Urzeit nicht vorstellbar, es sei denn unmittelbar vor der Verein-

nahmung Pannoniens ins Römische Reich. Aber wenn sie mit dem Körös-Wall ein System bilden und letzteres tatsächlich jünger ist als die innere Linie im Gebiet jenseits der Theiß des die Tiefebene umfassenden, ins 4. Jahrhundert zu datierenden sarmatischen Wall-systems (PATAY 2007, 136), dann können sie nach der Aufgabe Pannoniens durch die Römer entstanden sein.

Pál Patay
Magyar Nemzeti Múzeum
Budapest, Múzeum krt. 14-16. Pf. 364
H-1370