

T. Bíró Mária

A RÓMAI CSONTFARAGVÁNYOK KUTATÁSÁNAK TÖRTÉNETI ÁTTEKINTÉSE

A tanulmány rövid összefoglalása a legutóbbi 30 év csontfaragvány kutatásainak. Az utóbbi években körvonalazódtak azok a leletcsoportok, amelyek minden provinciában megtalálhatók, és mára meghatározhatóvá váltak azok a tárgytípusok, amelyeknél tovább éltek a római hódítás előtti lakosság hagyományai.

Kulcsszavak: mintakönyvek-minta darabok, katonai felszerelések, a pannoniai csontfaragványok sajátosságai, helyi hagyományok

A csont, mint nyersanyag és az abból készített tárgyak történeti és régészeti értékelése a modern kutatástörténet egyik legfiatalabb ága. Ennek a tudománytörténeti adottságnak több magyarázata van: a csontfaragványok teljes értékű feldolgozásához nélkülözhetetlen a kutatók interdiszciplináris együttműködése, feltétlenül szükségesek azok a természettudományos ismeretek, amelyek az archeozoológia, történeti ökológia területén a technikai fejlődés modern eszközeivel felhalmozhatók voltak. A csontfaragványok mennyisége a Római Birodalom településeinek és temetőiben igen jelentős és sajnos – a gépesítés (eszterga használata) és piacositott tömegtermelés egyeduralma, valamint a kereslet részéről megnyilvánuló egybehanggolt (romanizáció) fogyasztói igények következtében – a ránk maradt csontfaragványok igen egysíkúak. Azoknak a régészeknek, akik egy-egy település, provincia vagy múzeumi gyűjtemény csontból készült régészeti tárgyainak az összegyűjtésére vállalkoztak, több ezres nagyságrendben kellett dokumentálni olyan tárgy típusokat, amelyek formára és nagyságra azonosak voltak, készülhettek bár Kis-Ázsiában, Pannoniában vagy Britanniában.

A római csontfaragványokról írt első összefoglalások, a középkoriakhoz hasonlóan először az elefántcsontokról szóltak (VOLBACH 1952; MARANGOU 1976). A XX. század utolsó harmadában publikálták az első olyan gyűjteményeket, amelyek a mindennapi élet – nem művészeti értékű – leleteit tartalmazza. Ezekben az első összefoglalásokban egy-egy múzeumi raktár csontból vagy egyéb fémből készített „kisleleteit” tették közre: az Enns-i és Linz-i Múzeum tűt (RUPRECHTSBERGER 1978) vagy az augusti és kaiseraugusti római kanalakat (RIHA–STERN 1982). Az

áttörést egy angol kutató MacGregor monográfiája jelentette (MACGREGOR 1985), aki már a könyv címében kitűzi és meghatározza azokat a területeket, amelyeket feltétlenül le kell fednie minden kutatási projektnek: ez a csont, agancs, elefántcsont, agyar feldolgozása. Először, feltételez egy természettudományi, archeozoológiai kiindulást, másodsor nem zárja le a kronológiai határokat a fent megjelölt anyagok esetében, valamint fontosnak tartja a bronzkori, vaskori alapokat, ill. feltételezi a csontműhelyek hagyományainak a tovább élését a kora középkorban.

Angol és magyar kutatók közreműködésével megszületett nemzetközi szervezet (WBRG – Worked Bone Research Group) két évente megtartott konferenciáival és a folyamatos személyes kapcsolatok segítségével elérte, hogy a római csontműhelyek kutatása egyik legdinamikusabban fejlődő ága lett a provinciális régészetnek.

Az első magyarországi lelőhely (Gorsium) anyagának (T. BÍRÓ 1987) és a Magyar Nemzeti Múzeum leleteinek (T. BÍRÓ 1994b) publikálása óta megjelent a Musée de la Civilisation Gallo-Romaine de Lyon (BÉAL 1983), a Museo Nazionale Romano (GIULIANO 1994), a Musée Carnavalet DUREUIL 1996), az Eretz Israel (AYALON–SOREK 1999), a Mainzi Múzeum (MIKLER 2005), a Musée Romain d'Avenches (SCHRENK 2008) csontfaragványainak feldolgozása. Kiadták Ulpia Traiana Sarmizegetusa (ALICU et al. 1994), Nida-Hedderheim (OBMANN 1997), Apulum (CIUGUDEAN 1997), Augusta Rauriaca (DESCHLER-ERB 1998), Magdelensberg (GOSTENCNIK 2005), Caesarea Maritima (AYALON 2005), Porolissum (VASS 2006) ásatásainál előkerült csontműhelyek teljes hagyatékát.

A standardizált római izlésvilág megvalósulása a provinciális műhelyekben

A több mint egy emberöltő alatt felhalmozott ismeretanyag szintézise napjainkra már megkerülhetetlen, hasonlóan szükséges, hogy a felhalmozott régészeti leletekből levonjuk a lehetséges művészettörténeti és történeti következtetéseket. Szintén fontos kérdés, hogy a többi provinciában felgyűjtött leletanyag igazolja-e Pannoniára vonatkoztatva felállított kronológiai következtetéseket. Milyen helyi sajátosságai voltak az egyes régiók csontműhelyeinek, milyen szerepe van a kereskedelemnek, milyen változásokat hoztak a birodalmi adminisztráció által szervezett (betelepítések) vagy spontán etnikai mozgásoknak?

Az első és legfontosabb kérdés, mennyire tekinthető reprezentatív mintavételnek a rendelkezésünkre álló publikált leletanyag. A második – amennyiben reprezentatívnak tekintjük a mintát –, milyen felvételekre adhatnak választ az összehasonlítások? A publikációkból megismerhető csontfaragványok száma megközelíti a 16.000 darabot, a tárgyak kevés kivétellel a Római Birodalom Britannia, Gallia, Germania, Raetia, Noricum, Pannonia, Moesia, Dacia és Palaestina provinciáiból származnak. Ezek a provinciák Palaestina kivételével nincsenek közvetlen kapcsolatba a Földközi-tenger partvidékével, és viszonylag távol esnek a nagy művészeti, iparművészeti centrumoktól. A hódítás előtti alaplakosságukat a különböző fejlettségi színvonalon álló bennszülöttek jelentették. A Birodalom összeomlását megelőző évszázadban pedig szintén különböző eredetű germán törzsek támadásainak voltak kitéve.

A római műhelyekre jellemző csontfaragványok megjelenése néhány területen megelőzi a római foglalatást, pl. a noricumi Magdalensbergen feltárt római kereskedő telepen. Az egyes múzeumok gyűjteményeinek legkorábbi darabjai, a Kr. e. I. századtól a Iulius-Claudius dinasztia bukását követő évekig keltezhetők és Caesarea Maritimát leszámítva a Kr. u. V. századdal zárulnak. Palaestinában a római műhelyek működésének hatása egészen a Kr. u. XIII. századig nyomon követhető. A fentiekben jelzett, közel félévezreden át a provinciákban dolgozó műhelyek készítményei rendkívül egységesek. Ez az egyöntetűség, talán mondhatjuk, hogy egyhangúság, jellemző a pannoniai iparosok munkáira is. A változás a Kr. u. 300-as évek végén következik be, amikor a pannoniai településeken – elsősorban a csontvázas temetőben – rengeteg eddig ismeretlen, egyedi csont tárgy jelenik meg. Ebben a periódusban történhettek olyan változások, amelyek következtében provinciánk kiemelkedett az eddig egységes kereskedelmi-gazdasági blokkból.

Mi jellemezte a római csont-iparművesség, a faragó műhelyek fénykorát? A római birodalom ipara klaszszikus piacgazdaságon alapult. A termékek többsége szigorúan betartott szabványok alapján készült, központi tervek, szabványok alapján épültek a katonai táborok, a coloniák, egységesek – csak minimálisan alkalmazkodnak az adott provincia éghajlatához – a villa rustikák. A romanizáció nemcsak kultúra, de a civilizáltságnak is a legfőbb kritériuma, és ez az elvárás általános volt a mindennapi élet legapróbb tárgyaival szemben is.

Fegyvergyártás

A római kori csontművesség és csontipar legstandardizáltabb területe a fegyvergyártás, a védő- és támadó fegyverek csontból készült kiegészítői a legegységesebbek a provinciákban. A katonaság számára fegyverekre szakosodott manufaktúrák működtek, ezeknek a központi üzemeknek voltak beszállítói a távolkeleti kereskedelemre szakosodott vállalkozások. Az elefántcsont aránya a provinciális leletek között a katonai felszereléseknél a legnagyobb. Főleg nagyméretű kardmarkolat gombokat és ovális alakú kardmarkolatvédőket készítenek ebből az anyagból. A míves luxus tárgyak, faragott tégelyek, ládikák között sokkal kevesebb az elefántcsont, mint a fegyvereknél.

1. Kardmarkolat

A csontból készült kardmarkolatok közül több típus is ránk maradt, a legtöbb esetben a hengerre csavarodó hullámvonallal, plasztikusan bevéssett négyzethálóval vagy ritkábban az építészetben alkalmazott tojásfüzérrel díszítik a felületet. A legelterjedtebb az a csont markolat, amelyen a kardot szorító ujjaknak vajatokat készítenek (OBMANN 1997, 52; MIKLER 2005, T. 1–2; GOSTENCNIK 2005, 43; BÉAL 1983, T. X. 73; SCHRENK 2008, 110–111, 113, T. 298, 1185; PETRIKOVIC 1995, T. XXXV) Ez a kard típus látható a Traianus oszlop római lovasain (JUNKELMANN 1990, T. 21; 1. kép 1, 2).

2. Kardszíjbujtatók

A kardszíjbujtatók csontból készített variánsai sokkal változatosabbak, mint a fémből öntött társaik (OLDENSTEIN 1976, T. 14–17; MIKLER 2005, T. 3; SCHRENK 2008, 111; T. BÍRÓ 1994b, 18). A csontból készült kardszíjbujtatók biztosan közép-ázsiai eredetűek, de ezek a római auxiliáris táborokban megmaradt példányok Britanniatól Pannoniáig mind azonos technikával, azonos méretben készített római áruk.

3. Íjmerevítőlemez

A csont kardszíjbujtatókhoz hasonlóan keleti származású, lovász-íjász alakulatok fegyvere volt a reflexív. Az íjhoz használt csontmerevítő lemez annyira gyakori lelete a római katonai táboroknak, hogy szem-

ben a pannoniai tapasztalatainkkal feltételezhető, hogy nemcsak a keletről besorozott katonák használták ezt a fegyvert. Az izraeli nemzeti gyűjteményben csak egy darab íjmerevítő lemezpár van a bizánci periódusból (AYALON-SOREK 1999, 34). Az ephesosi Régészeti Múzeum gyűjteményében található egyik íjmerevítőt az orvosi eszközök között állították ki.

4. Kardhüvelyszorítók

A csontból készített kardhüvelyszorítók vagy kardhüvelykoptatók mindkét típusa, a trapéz alakú és a kör alakú forma egységes sémákra készült a központi manufaktúrákban. A csont fegyveralkatrészek gyártása bizonyosan nem a keleti provinciákban történt, a Caesareában talált kardkoptató és kardszíbujtató sokkal primitívebb munka, mint az európai táborokban fellelt társaik (AYALON 2005, 123–126).

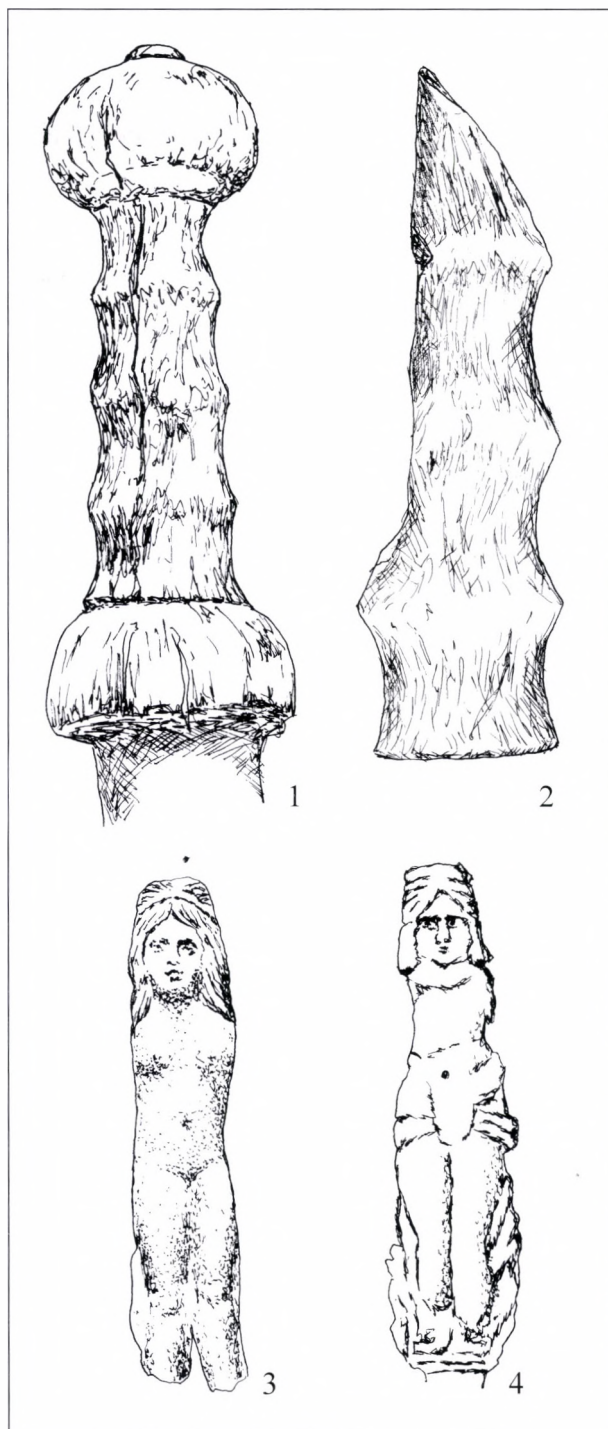
5. Katonai viselet csont tartozékai

A katonai viselet csont tartozékai is mindenütt azonosak, a legáltalánosabb a kisméretű kettősgomb vagy „mandzsetta gomb”, amely a katonák hosszú köpenyét fogta össze közepén. Elég sok példánya ismert, hiszen egy londoni sztélén a katona kabátját közepén három ilyen kis gomb és egy hosszúkás – nálunk a nemzeti viseletben a süjtások összekapcsolására alkalmas csontpecsek – tartotta össze (BISHOP 1883, Fig. 1).

Összehasonlítva a birodalom provinciáit látható, hogy a katonai felszerelések – a táborok távolságától függetlenül – rendkívül egységesek, és elkészítésükhöz a polgári lakosságnak dolgozó iparosokhoz képest jobb minőségű nyersanyagot használtak. A gladiusok esetében feltételezhető, hogy adott központokban gyártották, majd szállították ki a csapatokhoz ezeket a termékeket, így magyarázható lenne a kardmarkolat és kardhüvely csont részeinek a hasonlósága. Az egyszerűbb fegyverrészeket, mint például az íjmerevítőt biztosan helyben készítették.

Mintakönyvek és mintapéldányok

A Római Birodalom provinciáiban az első századokban a katonaság felszerelése egységes volt, az utánzás, a másolás vagyis az egyedi termékek hiánya jellemezte az egész korszak iparosságát. A csontfaragók mintakönyvek vagy mintadarabok alapján dolgoztak. A minta-könyvek létezése a provinciális művészetben (festészet, mozaikok, szobrászat, sírsztélék) már régen elfogadott tény. A csontfaragóknak is elsősorban a domborműves díszítések, ember és állatábrázolásoknál lehettek rajzos mintakönyveik, de a kisebb műhelyekben inkább minta-darabokat szerezhetek be, és azokat másolták. Ezek a mintapéldányok bármilyen anyagból készülhettek. Ismerünk nem egy olyan csontfaragványt amelynek eredetije nemes fém,



1. kép 1: Elefántcsont kardmarkolat Aventicumból; 2: Kardmarkolat töredék Intercisából; 3: Venust ábrázoló elefántcsont szobor a Mariaud gyűjteményből (Párizs); 4: Az istennő szobor egy variációja szintén elefántcsontból Intercisából (Magyar Nemzeti Múzeum)

Abb. 1 1: Elfenbeinschwertgriff aus Aventicum
2: Schwertgrifffragment aus Intercisa; 3: Venus darstellende Elfenbeinstatue/te aus der Sammlung Mariaud (Paris); 4: eine Variante der Göttinnenstatue aus Intercisa ebenfalls aus Elfenbein (Ungarisches Nationalmuseum)

terrakotta vagy üveg volt, de legtöbbször más, kvalitásosabb mesterek csontfaragványait igyekeztek utánozni.

1909-ben az intercisai táborban feltárt csontműhely félkész tárgyai között (SALAMON 1976; T. BÍRÓ 1994b) találtak egy elefántcsont Venus szobrocskát és egy háromszögletű fésűt. A fésű abba a csoportba tartozik, amelynek legszebb példányai a Birodalom északi germánokkal (quadokkal, markomannokkal) határos területéről kerülnek elő. Intercisából ezt a darabot leszámítva egyetlen ilyen fésűt sem ismerünk, míg Brigetio és környéke tele van hasonló leletekkel. Valószínűsíthető, hogy a csontfaragó mester mintapéldánynak vette meg a fésűt, de mivel nem volt rá igény, nem gyártotta.

A kisméretű női szobor esetében az elefántcsontból készült műalkotás eddig ismert egyetlen párhuzama Párizsban található a Jean-Alain Mariaud de Serres gyűjteményben (TARDY 1966). Tardy az ismeretlen lelőhelyről származó, szintén elefántcsont szobrot kopt munkának tartja.

Az intercisai csontfaragványok közül messze kiemelkedő szobor feltehetően mintapéldány lehetett, amelyet a csontfaragó tovább-másolásra szerzett be. (1. kép 3, 4). A település későrómai temetőjéből valóban ismert egy olyan istennőt ábrázoló faragvány, ami már biztosan itt helyben készült (T. BÍRÓ 1994a).

A Birodalom fénykorának helyi iparát, a Rómához igazodó keresletet és kínálatot, a divatot – mint a fenti példánk is mutatják – behatárolta az adott hely gazdasági potenciája. Amilyen képességű iparosokat vagy művészeket tudtak megfizetni, olyan műtárgyakat tudtak ott helyben megvásárolni.

A helyi csontfaragók szakmai felkészültségét nem az esztergán készült tucat árun, hanem a kézi faragásokon, az ember és az állatábrázolásokon tudjuk a legjobban lemérni.

A kutatásaim kezdetén a hajtúk és guzsalyok tetején álló Venus istennő kettős pontkörökkel díszített, háromszög alakú diadémmal megkoronázott, erősen stilizált primitív figuráit bennszülött (kelta) munkának véltem, míg rá nem bukkantam ugyanilyen faragványokra a Hellespontus melletti Chersonesoson, Tordason, Aquileiában (T. BÍRÓ 1994b, 204, 206). Az intercisai, haját fésülő kezdetleges Venus alak pontos megfelelője látható Caesareában (AYALON 2005, 248). Ebben az esetben felmerülhet a kérdés, hogy valóban nem tudtak szebbet készíteni, vagy kifejezetten a másolás, a stilizált formák szolgai visszaadása volt a cél.

Helyi hagyományok, egyedi megoldások

Az állatábrázolásoknál több esetben is megfigyelhető olyan jelenség, amely mögött már elősejlik az a

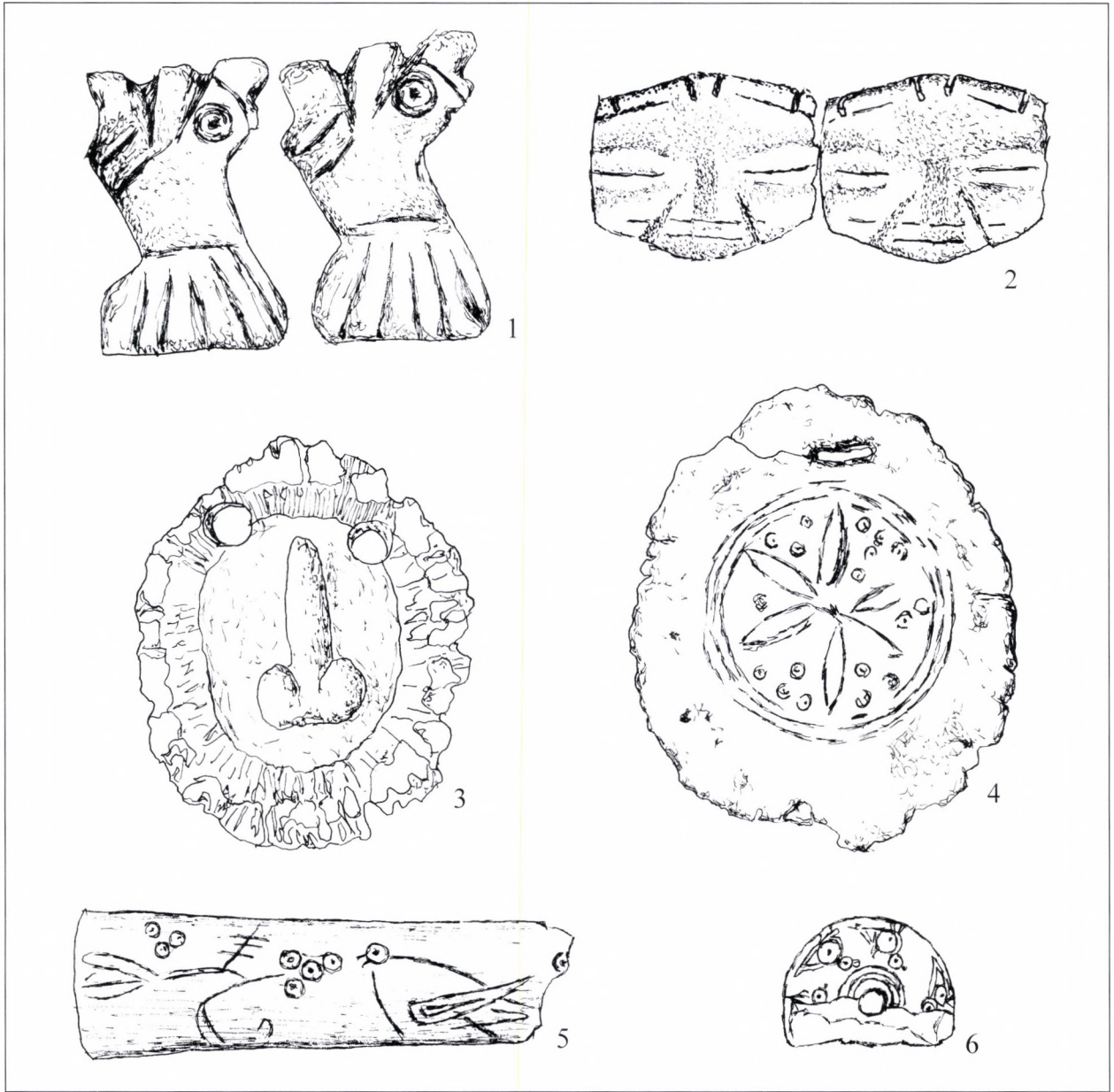
népi háttér, melyet az önkéntesen felvállalt romani-záció sem tud eltakarni. A különböző múzeumok és ásatások anyagát összevetve feltűnő, hogy Pannoniától nyugatra eső területeken sok az állatalakot mintázó késnyél, míg a díszítükön sokkal ritkábbak az állatábrázolások. A tüfejeken szereplő állatok zöme négy lábú, macska, oroszlán, a madarak közül pedig csak az „állam szimbóluma” a sas jelenik meg (MIKLER 2005, T. 34). Pannoniában ezekkel ellentétben leggyakrabban madarakat látunk a tüfejeken. A többi provinciális, igen realista állatábrázolással szemben Pannoniában sok az absztrakt, stilizált állatfigura.

A stilizált állatábrázolásnak egyik különleges példája az intercisai kakasokat mintázó crepundia. A szinte felismerhetetlenségig leegyszerűsített nyakláncdíszek egyetlen analógiája a birodalom keleti felén található. Az ókori Palestina területéről származik az a stilizált emberfejből összeállított lánc, amelyet ugyan a publikálók karperecnek határoztak meg, de valószínűleg ez is egy crepundia része volt, hiszen a díszek átfűrése is azonos, és hasonló módon fűzheték fel a szemeket (AYALON-SOREK 1999, 44; 2. kép 1, 2).

Pannoniában egyedi ábrázolásként nyilvántartott szőlőt csipegető galambokat és pávát ábrázoló intercisai agancsvég párhuzama szintén keleten található. Az egyik caesareai orsógombon vannak hasonló vésőkörzövel készített, különböző méretű pontkörökből összeállított madárkompozíciók (2. kép 5, 6).

Közvetve ugyan, de szintén az állatokhoz kapcsolódik egy speciális lelet típus, amelyik szinte minden római lelőhelyen előfordul: ez a lefűrészelt agancsrózsa. Részemről sokáig ezt az agancs természetes hullámvonalával keretelt körlapot, amelyet egy furattal felfüggesztésre, láncon vagy szíjon történő viselésre alkalmassá tettek, a csontműhely kidobandó hulladékaiból kimentett „recycling”-nak tartottam. Ezt a különösebben nem igényes felhasználását a lefargott agancsrózsáknak, a két pannonai lelet „szubkulturális” voltát a rájuk faragott minta is erősítette.

Az európai provinciákból előkerült csontleletek tömeges publikálása után bizonyítható, hogy nem egy-egy retinens csontfaragó segéd ötletéről van szó. A phallikus ábrázolásokkal díszített, felfüggeszthető agancsrózsák tömegesen kerülnek elő (OBMANN 1997, 241; MIKLER 2005, T. 9–12). Valószínűsíthető, hogy összefüggés van az ábrázolás és a „medál” anyaga között, vagyis a termékenység szimbólumok nem általában egy csontra vannak kifaragva, hanem tudatosan kerülnek szarvasagancsra. A szarvas az általunk vizsgált terület bennszülötteinek a mitológiájában fontos szerepet játszott. A kelta mitológiában Cernunnos isten fejét szarvasagancs díszítette, a szarvasagancs a fejdísz viselő him állat férfiaságának a jelképe. Az agancsrózsák másik csoportjára egy hatszirmú rózsza



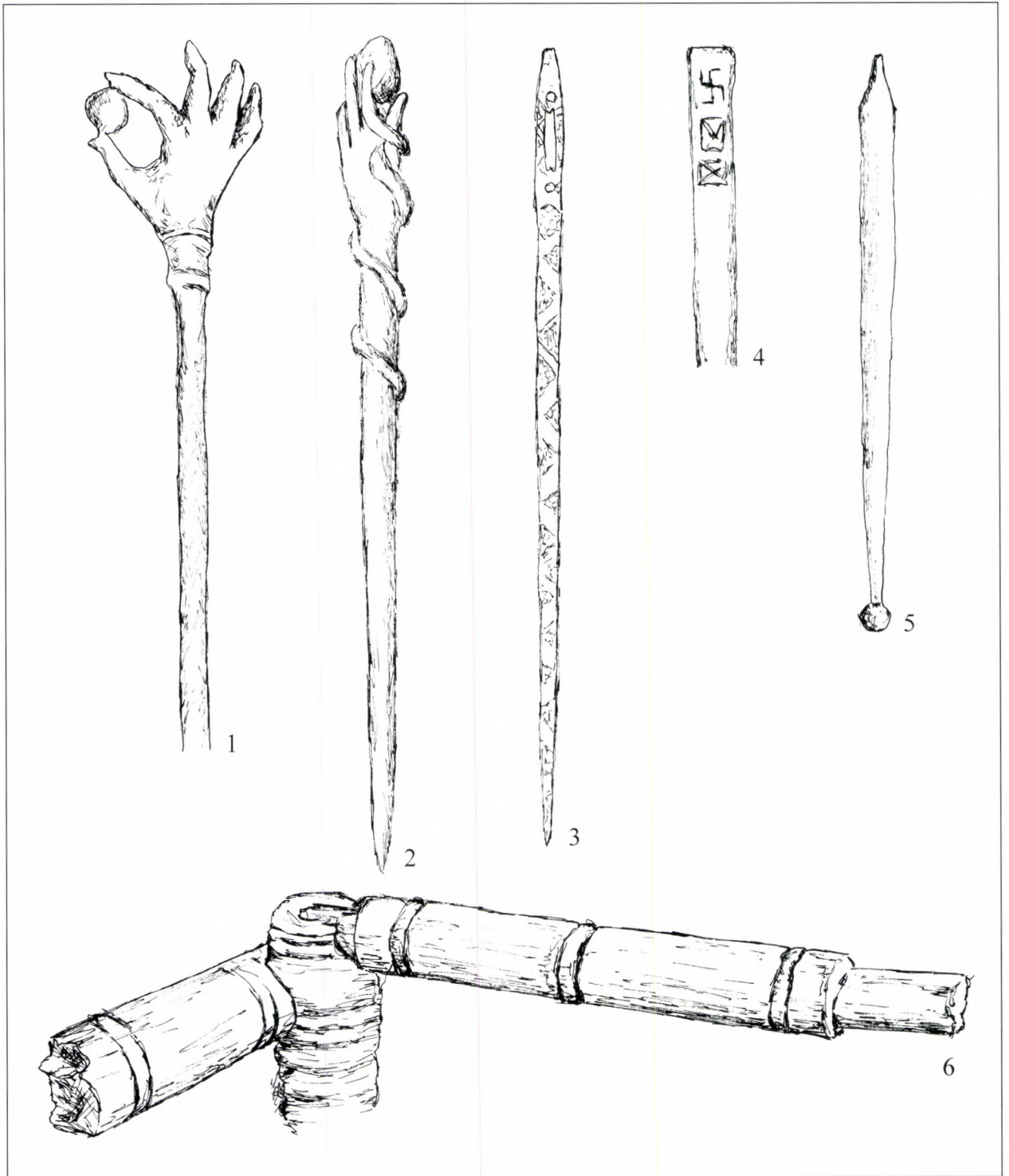
2. kép 1: Stilizált állat ábrázolás egy intercisai crepundia dísz; 2: Stilizált ember arcok egy izraeli magángyűjtemény láncáról; 3-4: Lefűrészelt szarvasagancs rózsák műhelyhulladékából, újrahasznosított amulettek. A nyakban hordható, házi készítésű csontlapok gyakori díszítésének két változata Galliából és Germániából; 5: Szőlőt csipegető madár ábrázolásával díszített agancsvég Intercisából; 6: Madárábrázolások egy orsógombon Caesarea Maritimából

Abb. 2 1: Stilizierte Tierdarstellung als Intercisaer Crepundia-Zier; 2: stilisierte Menschengesichter von der Kette einer Privatsammlung in Israel; 3-4: abgesägte Hirschgeweihrosen aus Werkstattabfall, wiederverwendete Amulette: zwei Varianten der häufigen Verzierung am Hals zu tragender, in Heimarbeit gefertigter Beinplatten aus Gallia und Germania; 5: Geweihende mit der Darstellung eines Weinbeeren pickenden Vogels aus Intercisa; 6: Vogeldarstellungen auf einem Spinnwirtel aus Caesarea Maritima

van kifaragva (BERTRAND 2005, 278). Ez a rozettaábrázolás a középkori Európa népeinek a népművészetében a nőességre utal. Tehát a nyakba akasztható, megfaragott agancsrózsák nem műhelyhulladékok, hanem megrendelésre készített amulettek,

egy archaikus, valószínűleg kelta vonásait még őrző néphit emlékei (2. kép 3, 4).

Egy másik, a római hódítást megelőző illir-trák népesség ősi hiedelmeinek a nyomai is tetten érhetők a kis csontleletek között. A római díszüknek egy



3. kép 1: Illatszeres golyót tartó kezet mintázó dísztű; 2: Egy kezet ábrázoló hajtű a csuklójára tekeredő kígyó képével;
 3: háromlyukú csont ruhatűző tű Magdalansberggről; 4: Bekarcolt jelekkel megkülönböztetett stilus Intercisából;
 5: Pannoniában ritka, a többi római provinciában tömegesen használt csont stilus; 6: Bútort díszítő rácsozat töredéke
 (Kuny Domonkos Múzeum, Tata, M: 2:1)

Abb. 3 1: Ziernadel mit Parfümkugel haltender Hand; 2: Haarnadel mit Hand, auf deren Gelenk sich eine Schlange ringelt;
 3: beinerne Dreiloch-Kleiderheftel aus Magdalansberg; 4: mit eingeritzten Zeichen unterschiedener Stylus aus Intercisa;
 5: in Pannonia selten, in den übrigen römischen Provinzen massenweise verwendeter beinerne Stylus; 6: Fragment eines
 möbelschmückenden Gitters (Domonkos-Kuny-Museum, Tata, M: 2:1)

speciális csoportja a kezét mintázó hajtú (T. BÍRÓ 2007, 97). A nyugati provinciákban ezek a kezek általában kis gömbölyű tárgyat tartanak, ami feltételezésem szerint Venus istennő kultuszában gyakori áldozati tömjént ábrázolták. Pannoniában, ill. attól keletre fekvő területeken a csontkezet ábrázoló tükre egy kígyó tekeredik, hasonlóan, mint a Sabazios kultuszhoz kapcsolt votív kezeken látható. Ez a tű típus talán a trák, balkáni hatásokra jött divatba a római provinciákban (3. kép 1, 2).

Megállapítható, hogy a helyi, bennszülött hagyományoknak nem sok nyoma maradt meg a csontiparban, a néhány babonás amulett mellett, a női viseletben lehet még egy-egy tradicionális tárgyat felfedezni. A kelta, bennszülött nők népviseletében különösen fontos szerepe volt a fibulák elődjének tekinthető ruhatűző tűnek (T. BÍRÓ 2003, 89–103). A korábban varrótűnek tartott ún. háromlyukú tű általam publikált ruhatűző tűként történt rekonstrukcióját igazolják a magdalanesbergi leletek. A háromlyukú tű teljes felülete díszítve van, ami ha varrásra használták volna a tűt, nem lett volna célszerű, sőt a vele való munkát is megnehezítette (3. kép 3). Ezek a csont ruhatűző tűk a markomann háborúk után eltűntek.

A Birodalom utolsó évszázadában bekövetkezett változások, Pannoniai speciális helyzete

Az előző fejezetekben a rendelkezésünkre álló mintavétel alapján végigkövettük, hogy a csontfaragványok között mely csoportok tekinthetők a standardizált római ipar termékeinek. Ezek azok a tárgyak, amelyek bárhol bukkannak fel a birodalom területén, méretre, formájukban tökéletesen egyformák. Vagy központi manufaktúrákban gyártották le őket, vagy a helyi iparosok követték szolgálai mintakönyveket és másolták a mintadarabokat. Az előzőekben igyekeztünk megkeresni azokat az igen kicsi leletcsoportokat, ahol a helyi ízlés még nyomokban megmaradt, és az ősla kosság hiedelmei még tetten érhetők.

A továbbiakban arra keressük a választ, hogy egyrészt a csontművességnek mely területei hiányoznak Pannoniából, másrészt milyen tárgycsoportok azok, amelyek készítésében a pannoniai műhelyek messze kiemelkednek a birodalmi átlagból.

Bútorok, ládikák

A pannoniai csontfaragványok között az összehasonlításaink alapjául szolgáló többi gyűjteményhez képest feltűnően kevés a bútorokat díszítő csontlemez, intarzia, ornamentális vagy figurális dombormű. Hasonlóan kevés a szekrényekre, ládákra, ládikókra vagy írotáblákra utaló zsanír.

A sírokba helyezett ládák csont felületeinek intarziái Intercisában, a ládikákat vagy pixiseket lezáró fedél csont csuklópántja Intercisában és Brigetioban is megmaradtak. Több tojásfüzér motívummal vagy plasztikus hullámvonallal díszített szegélytöredék került elő, sőt Brigetioban az egyik sírból egy, az iszlám világ belsőépítészeti tárgyaira emlékeztető rácsrendszer erősen kalcinálódott töredékei ismertek (3. kép 6).

Stilusok

A nyugati provinciák csontanyagában előforduló speciális csontpálcákat a kutatók újabban stílusoknak határozzák meg (3. kép 3). Béál még 1983-ban orsónak tartotta ezeket az eszközöket (MIKLER 2005, T. 15–16; BÉAL 1983, T. XXVI, XXVIII–XXX; BERTHRAND 2005, 242; OBMANN 1997, 228–229; GOSTENČNIK 2005, T. 4–14). Pannoniában ilyen típusú tárgyak nem igen fordulnak elő (sajátos, hogy inkább a magyar középkori anyagban van párhuzamuk), ezzel szemben a stílusok másik alakja igen, ahol a hegyes írásra alkalmas véggel szemben a pálcá másik oldala kiszélesedik, és egy lapátkát képez a viasz elsimitására (radiózásra). Minden gyűjteményben vannak olyan stílusok, amelyeket a tulajdonosuk jelekkel vagy betűkkel jelölt meg, mint ezt egy intercisai íróvesszőn is láthatjuk (3. kép 4, 5). A nyugati provinciákban talált csont játékkorongokon, stílusokon gyakran láthatók bekarcolt betűk és számok, vagy egyéb kalligrafikus jelek. Pannoniában az ilyen graffitik ritkák. A fent említett csontstílus mellett, a szintén Intercisából származó kardhüvely koptatón figyelhető meg, hogy a csontfaragó által felvett ATILIUS nevet igyekezett lemásolni az írásban igen gyakorlatlan tulajdonos.

Fésűk, karperecek

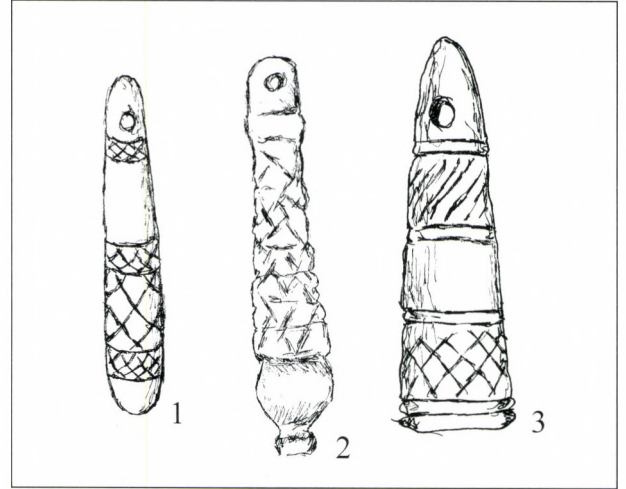
Pannonia provincia csontfaragványait összevetve az eddig megjelent ásatási és múzeumi anyaggal megállapítható, hogy a Kr. IV. században az eddigi termelési és kereskedelmi struktúra tökéletesen átalakult, a divat alapvetően megváltozott. A csontból készített tárgyak iránti kereslet megnőtt, ami egyrészt sajnos az elszegényedés egyik bizonyítéka is lehet, másrészt tömegesen jelennek meg olyan csont tárgyak, amelyek a többi római provinciára nem jellemzőek. Itt két csoportot kell kiemelnünk: a fésűket és a karpereceket. A fésűknek új formái jönnek divatba, ill. a fésű készítés technológiája is gyökeresen megváltozik. Eltűnnek a korábbi, egy csontlapból faragott fésűk, az új kétoldalas fésűk is már három csontlapból vannak összeállítva. A több részből készült kétoldalu fésűn új díszítőmotívumokat látunk, a

hagyományos kettős pontkörök mellett egyre több a geometrikus vonalakkal jelölt fésűpánt. Mellettük jelennek meg a háromszög alakú, félkör alakú fogóval készített példányok, és terjed el az ún. púposhátú fésűk divatja. A fésűk a nők és a gyermekek sírjaiból kerülnek elő. A fésűket egy rituális rendnek megfelelően helyezték a halottak mellé: a kétoldalú fésűk mindig a koponya egyik oldalán, míg a félkör alakú és a púposhátú fésűk a halott asszonyok térdmagasságában található. A fésűket és egyéb apró eszközöket valószínűleg egy kisebb övre erősített erszényben hordták. A késő római fésűk elterjedésével és velük kapcsolatos feltételezhető etnikai mozgásokról (T. BÍRÓ 2000, 167–183, 2002, 31–73) több tanulmányt közöltem. A többi provinciális anyagközlés áttanulmányozása egyre inkább megerősít abban, hogy a fésűk megjelenése mögött a beházasodó idegen asszonyok vagy a Kr. u. 300-as évektől folyamatosan beszivárgó, betelepülő germán lakosság megjelenése, illetve a Barbaricum és Pannonia lakossága között felerősödő intenzív kereskedelmi kapcsolatok állnak. Olyan mértékben hiányoznak a különböző fésű típusok a tőlünk nyugatabbra levő területeken, amennyire megszokott a jelenlétük a pannoniai késő római temetőkben.

Sokkal kevésbé értelmezhető a csontkarperecek hiánya a többi provinciában. Pannoniában sem egyértelmű a karperecek Kr. u. IV. századi divatja, vannak települések, például Gorsium, ahol az asszonyok karján nem ritka, hogy 4–5 csontkarperec is található, ugyanakkor a legközelebbi szomszédságában levő Intercisa hatalmas kiterjedésű késő római temetőiben viszonylag ritka lelet. A kettős pontkörökkel díszített csontkarperecek motívumai és a karperec vastagsága is változott településenként. Hogy kik és miért hozták ezt az ékszert divatba Pannoniában, nagyon nehéz lenne megmondani. Néhány évtizedig készítették, viselésének talán voltak rituális megkötései is, mivel a csontkarpereceket általában a bal karon találjuk meg. A divatot a provincián belül megjelenő új etnikumhoz nem lehet kötni, esetleg a csont, mint anyag, mint divatékszer előtérbe kerülésének pusztán anyagi okai voltak. Esetleg a jelenség mögött az egyes régiók, települések drasztikus elszegényedését kell feltételeznünk.

A csontkarperec rövid életű divatjával szemben egy másik, szintén általában sírokban található csont tárgyról kell beszélnünk, ez a Hercules bunkó. Ezt az 5–7 cm hosszúságú, felfüggesztésre alkalmas, a felületén díszített buzogány alakú tárgyak már a Kr. e. 11–10 században megjelentek a sírokban (Meggido, Gezer, Samaria-Sebeste, PLATT 1978, 23–28). Az angol szakirodalomban „Hercules club” néven jelzett tárgy, felületén kettős pontkörös, rácshálós mintázattal

jól ismert a római településeken, de megtaláljuk a népvándorláskori sírokban, a középkori ásatásokon is. Pannoniában a legváltozatosabb példányai maradtak meg Brigetioban és Intercisában. A faragvány valószínűleg amulett volt, a nyakba vagy az övre lehetett felerősíteni. A csontfaragványok sajátos világában ez a leghosszabb ideig fennmaradt, korhoz és etnikumhoz nem köthető, használati értékkel biztosan nem bíró kis dísz tárgy, aminek feltétlen eszmei, szakrális értéke volt (4. kép 1–3).



4. kép Csontfüggők (Hercules club vagy Donarkeulen).

1: Byblosból Kr. e. X–VIII. századból (Libanon); 2: Intercisa Kr. u. II–III. századból (Dunaújváros); 3: Meroving kori lelet Kr. u. VI. századból (Mainz)

Abb. 4 Beinanhänger (Hercules club oder Donarkeulen)
1: Byblos, 10.–8. Jh. v. Chr. (Libanon); 2: Intercisa, 2.–3. Jh. nach Chr. (Dunaújváros); 3: merowingerzeitlicher Fund, 6. Jh. n. Chr. (Mainz)

A római provinciális csontipar átfogó szintézisét próbáltam felvázolni a fenti tanulmányban, mint minden összegzést ezt is bármikor felülírhat az újabb leletek előkerülése, de az eddigi eredmények, a csont monográfiákban megjelent táblázatok igazolták (T. BÍRÓ 1994b, 125–127; SCHENK 2008, 132–133; AYALON 2005, 337–396), hogy a csontműhelyekben készült nagyszámú tárgytípus datálása helyes. Egyre kevesebb az olyan csontból készült lelet vagy csont tárgy töredék, amelynek a funkcióját nem tudunk felismerni, vagyis egyre kevesebb a meghatározhatatlan tárgy. Óriási lépések történetek az anyagvizsgálat, a csontipar technológiai vonatkozásainak feldolgozására. Az egyes települések, temetők, katonai táborok csontból készített régészeti leleteinek teljes körű felgyűjtése több esetben olyan mikrorégiális következtetéseket tesz lehetővé, amelyek az egész provincia történetére vonatkozó ismereteinket is befolyásolhatják.

IRODALOM

- ALICU et al 2006 D. ALICU–S. COCIS–C. ILIES–A. SOROCEANU, *Small finds from Ulpia Traiana Sarmizegetusa*. Cluj-Napoca 1994.
- AYALON–SOREK 1999 E. AYALON–C. SOREK, *Bare Bones. Ancient Artifacts from Animal Bones*. Tel Aviv 1999.
- AYALON 2005 E. AYALON, *The Assemblage of Bone and Ivory Artifacts from Caesarea Maritima, Israel 1st–13th Centuries CE*. Oxford 2005.
- BÉAL 1983 J. CL. BÉAL, *Catalogue des objets de tabletterie du Musée de la Civilisation Gallo-Romaine de Lyon*. Lyon 1983.
- BERTRAND 2008 I. BERTRAND, *Le travail de l'os, du Bois de cerf et de la corne à l'époque romaine: un artisanat en marge?* Montagnac 2008.
- T. BÍRÓ 1987 M. T. BÍRÓ, *Gorsium Bone Carvings*. ARegia 13 (1987) 25–63.
- T. BÍRÓ 1994a M. T. BÍRÓ, *Unknow mothergoddess with in Late Roman beliefs*. Acta ArchHung 45 (1994) 193–230.
- T. BÍRÓ 1994b M. T. BÍRÓ, *The Bone Objects of the Roman Collection*. Budapest 1994.
- T. BÍRÓ 2000 M. T. BÍRÓ, *Qualitative Analyse de Wechselwirkung der provincialen und barbarischen Beinwerkstätte aufgrund der spätantiken Kämmе*. In: J. Bouzek, H. Friesenger, K. Pieta, B. Komoróczy (Hrsg.), *Gentes, Reges und Rom*. Brno 2000, 167–183.
- T. BÍRÓ 2002 M. T. BÍRÓ, *Coms and combmaking in Roman Pannonia: ethnical and historical aspects*. In: J. Tejral (Hrsg.), *Probleme der frühen Merowingerzeit im Mitteleldonauraum*. Brno 2002, 31–73.
- T. BÍRÓ 2003 M. T. BÍRÓ, *Ein neuerer Beitrag zur pannonischen einheimischen Frauentracht*. In: Á. Szabó–E. Tóth (Hrsg.), *Pannonica provincialia et archaeologia*. Budapest 2003, 89–103.
- T. BÍRÓ 2007 M. T. BÍRÓ, *Magical hand depictions in the roman provinces*. ActaAntHung XLIII (2007) 79–99.
- BISHOP 1983 M. C. BISHOP, *The Camomile street soldier reconsidered*. Middlesex Local History. Vol. 34. London 1983, 31–49.
- CARVALE 1994 A. CARVALE, *Avori ed ossi*. Roma 199.
- CIUGUDEAN 1997 D. CIUGUDEAN, *Obiectele din os, corn și fildeș de la Apulum. – Small Finds from Ulpia Traiana Sarmizegetusa*. Alba Iulia 1997.
- DESCHLER-ERB 1998 S. DESCHLER-ERB, *Römische Beinartefakte aus Augusta Rauriaca*. August 1998.
- DUREUIL (szerk.) 1996 J. F. DUREUIL (szerk.), *La tabletterie gallo-romaine et médiévale. Une histoire d'os. Musée Canavalet*. Paris 1996.
- GOSTENČNIK 2005 K. GOSTENČNIK, *Die Beinfunde vom Magdalsberg*. Klagenfurt 2005.
- JUNKELMANN 1991 M. JUNKELMANN, *Die Reiter Roms*. Mainz am Rhein 1991.
- MACGREGOR 1985 A. MACGREGOR, *Bone Antler Ivory and Horn*. London-Sydney 1985.
- MARANGOU 1976 L. MARANGOU, *Bone Carvings from Egypt*. Tübinge 1976.
- MIKLER 1997 H. MIKLER, *Die römischen Funde aus Bein im Landesmuseum Mainz*. Montagnac 1997.
- OBMANN 1997 J. OBMANN, *Die römischen Funde aus Bein von Nida-Hedderheim*. Bonn 1997.
- PETKOVIĆ 1995 P. PETKOVIĆ, *Rimski predmeti od kosti i roga sa teritorije Gornje Mezije. – The Roman Items of Bone and Antler from the Territory of Upper Moesia*. Beograd 1995.
- E. PLATT 1978 E. E. PLATT, *Bone pendants*. BA 1978, 23–29.
- RIHA–STERN 1982 E. RIHA–B. W. STERN, *Die römischen Löffel aus August und Kaiseraugust*. August 1982.
- RUPRECHTSBERGER 1978 E. RUPRECHTSBERGER, *Die römischen Bein- und Bronzenadeln aus den Museen Enns und Linz*. Linz 1978.

- SALAMON 1976 SALAMON Á., *Csontmühely Intercisában. – Geweihmanufaktur in Intercisa*. ArchÉrt 101 (1976) 207–215.
- SCHENK 2008 A. SCHENK, *Regard sur la tabletterie antique. Les objets en os, bois de cerf et ivoire du Musée Romain d'Avenches*. Avenches 2008.
- TARDY 1966 M. TARDY, *Les Ivoires*. Paris 1966.
- VASS 2006 L. VASS, *Unpublished Roman Bone Artefacts from the Amphitheatre of Porolissum*. Studia in honorem Demetrii Protase. Bistrița-Năsăud 2006, 641–656.
- VOLBACH 1976 W. F. VOLBACH, *Elfeinbeinarbeiten der Spätantike und des Frühen Mittelalters*. Mainz 1976.

HISTORISCHER ÜBERBLICK DER ERFORSCHUNG RÖMISCHER BEINSCHNITZEREIEN

Auszug

Die Studie beschäftigt sich mit einigen Analyseergebnissen von ca. 16 000 publizierten Beingegegenständen unterschiedlicher Bestimmung. Sie hat das Ziel, die Forschungsgeschichte der vergangenen 30 Jahre kurz zu überblicken und zusammenzufassen. Die Aufarbeitung der römischen Beinschnitzereien setzte fast zuletzt von den provinziellen archäologischen Materialgruppen ein. Heute veröffentlichen zunehmend mehr Museen ihre Sammlung, und viele Forscher publizieren die Beinfunde aus den großen Planausgrabungen. Deshalb kann auf Grund der Funde von Lugdunum, Aventicum, Augusta Rauriaca, Mogontiacum, Apulum, Ulpia Traiana, Porolissum

und Caesarea Maritima die Bestimmung der allgemeinen Merkmale der kaiserzeitlichen Beinbearbeitung versucht werden. Beweisen kann man den Gebrauch von Musterbüchern, die Verbreitung und massenweise Kopierung von Musterexemplaren. Nachweislich gehörten die wertvollsten Beinschnitzereien – neben den Beinintarsien der aus damaligen Quellen gut bekannten Möbel – zum Zubehör der Militärausrüstung. Es lassen sich sogar einige Gegenstandstypen bestimmen, auf denen bildliche Darstellungen erscheinen, die von der zentralen, standardisierten Formenwelt abweichen, auf Lokalbräuchen basieren und auf Glaubensvorstellungen des Volkes zurückzuführen sind.

M. T. Bíró
Károli Gáspár Egyetem
H-1088 Budapest
Reviczky u. 4.