

Masek Zsófia

CIKÁDAFIBULÁS SZARMATA SÍR RÁKÓCZIFALVÁRÓL

Rákóczifalva község határában a 2006–2007-ben feltárt szarmata temetőben egy rabolatlan, közepesen gazdag női temetkezés is előkerült. A sír jelentőségét a Barbaricumban és a provinciális területen is egyedinek és ritkának számító bronzfibulák adják, melyeket barbaricumai ezüstékszerekkel – hajkarikapár, tordírozott torques, spirálkarú lunula – együtt találtak. A lemezzátétes cikádafibula gyártástechnikája a tárgy típusra nem jellemző, római eredete, keltezése a technológiai részletek segítségével tisztázható. Az üvegbetétes, lemezzátétes korongfibula a germaniai–raetiai limes közeléből ismert ritka fibulatípushoz tartozik. Az elhunyt viseletét gyöngygyöngyánc, bronz- és gyöngykarperecek egészítették ki. Ruházatát vaskarikával ellátott textilöv zárta, a ruhaaljat vagy lábbelijét színes üvegyöngyökkel varrták ki. Lábához mellékletként kisméretű poharat helyeztek. A sír a 3. század közepére – középső harmadára keltezhető.

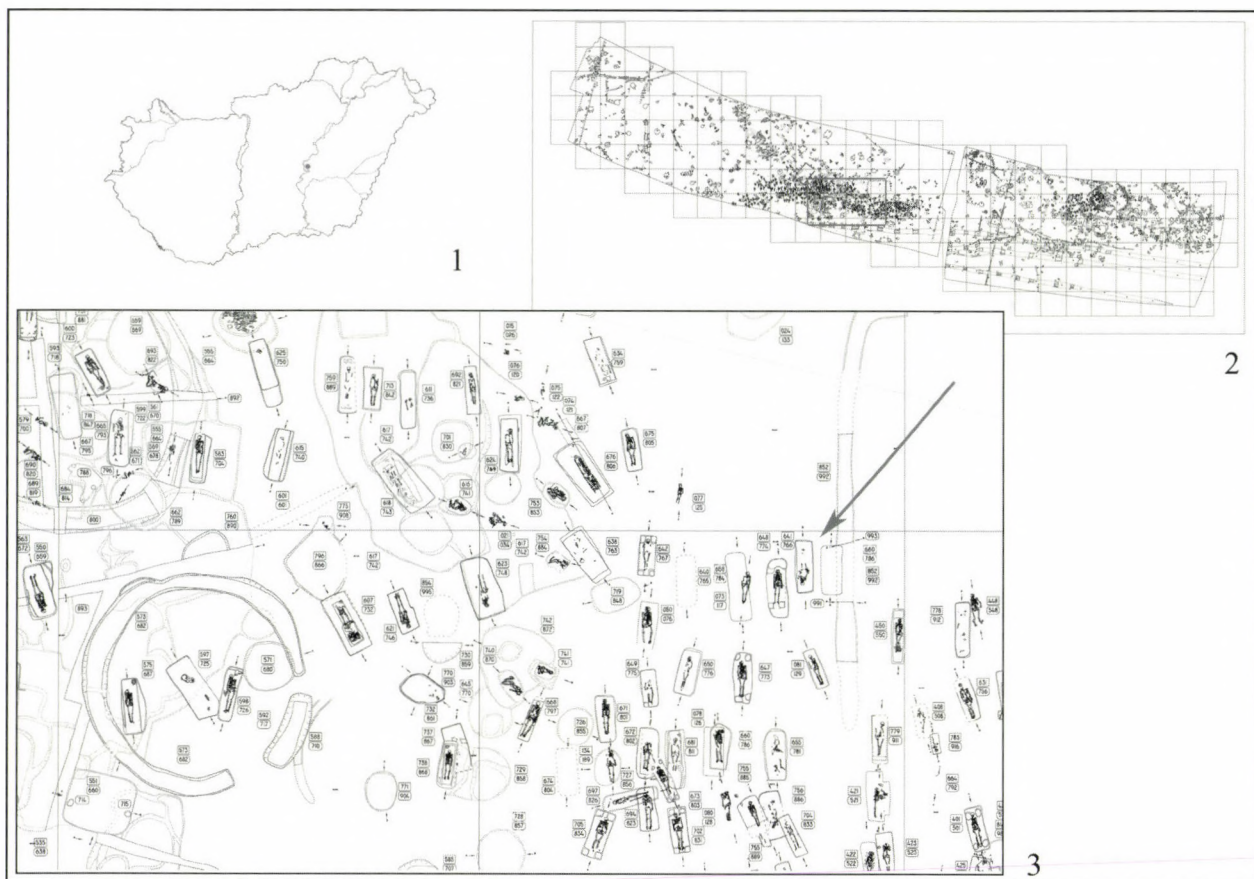
Kulcsszavak: Rákóczifalva, szarmata kor, 2–3. századi temető, római fibula, női viselet

A Rákóczifalva községtől (Jász-Nagykun-Szolnok megye) délre elterülő Bagi-földek 5–8–8A. összefüggő lelőhelyek területén 2006–2007-ben az ELTE Régészettudományi Intézete megelőző feltárásokat végzett, melyek során 87 308 m²-en összesen 1918 régészeti jelenséget tártak fel (1. kép 1-2; MASEK 2012, 43–45). A területen az 5. sz. lelőhelyen koncentrációként késő szarmata – hun kori település mellett a 8A. lelőhelyen egy szarmata temető is előkerült. A sírmező átlagosan mintegy 300 m-re helyezkedik el a településtől (MASEK 2012, 4. ábra). A temető használatának súlypontja a leletanyag alapján a 2–3. századra tehető, felső időrendi határa, így a településsel való párhuzamos használata egyelőre bizonytalan. Jelen tanulmány keretében a temető egyik rabolatlan női sírjának elemzését végzem.

A lelőhelyegyüttes területén összesen 60 szarmata sírt tártak fel, közülük néhány a 8. illetve az 5. sz. lelőhely területére esett. A 8A. lelőhely szarmata temetőjéhez 56 temetkezés tartozott. A sírok raboltsága 59%-os volt. A temető sűrűn fedett, több korszakos lelőhely közepén húzódik. A gepida kori telepobjektumok közül csak egy ház vágott egy rabolatlan szar-

mata sírt. A ház kiásásakor a sírt nem dúlták fel, a gepida korban csak az eltemetett lábait bolygatták meg. A sírmező déli oldalát sűrűn fedte a lelőhely mintegy 250 síros avar temetője. Az avar temető bolygatottsága rendkívül kismértékű (MÁCSAI 2012, 23) volt annak ellenére, hogy a – hasonló tájolású – szarmata és avar sírok esetenként nagyon közel feküdtek egymáshoz. A kifosztott szarmata körárkos sírokat rabolatlan avar sírsorok fedték. A jelek arra utalnak, hogy a szarmata sírok módszeres kirablása az avar temető használata előtt, legkésőbb azzal párhuzamosan történhetett meg.

A szarmata temető elhelyezkedését és szerkezetét a helyszíni földrajzi adottságok határozták meg. A sírok egy sekély dombvonulaton, egy viszonylag szűk, átlagosan 35–40 m széles sávban húzódtak ÉNy–DK-i irányban, a nyomvonal szinte teljes szélességében. A sírgödrök tájolása DDK–ÉÉNy-i vagy DK–ÉNy-i irányú. Ez a sírmező tengelyének irányával lényegében egybeesik, ezért feltételezhető, hogy a sírok tájolását a hosszanti, enyhe dombhát fekvése is befolyásolhatta. A temető északi határa a nyomvonal északi szélén biztosan túlnyúlt, déli



1. kép 1: Rákóczi-földek; 2. a 8–8A lelőhelyek összesítő térképe; 3. a 641/766. sír elhelyezkedése a 8A lelőhelyen

Abb. 1. 1: Rákóczi-földek; 2: Gesamtplan der Fundstellen 8–8A ; 3: Lage des Grabes 641/766 an der Fundstelle 8A

irányban feltehetőleg teljesen feltárt. A temető déli széle 45–50 m-re kiszélesedik, ahol egymás közelségében található a temető részlet három teljesen kirabolt, körárkos sírja. Ezen a területen, a körárkoktól keletre, a temető szélén található az itt bemutatott 641/766. számú, jelöletlen és rabolatlan temetkezés is (1. kép 3).

A sír leírása

A sír háton fekvő, nyújtott vázas temetkezés (2. kép 1, 3). A téglalap alaprajzú aknasír fala fölfelé enyhén kiszélesedik, metszete kissé trapéz alakú, alja egyenes. A koponya erősen balra fordult, a jobb váll a fejjel azonos irányba elmozdult; a nyak környéki mellékletek a mell-

kas bal oldalán egymásra csúsztak. Karjai és a lábak egyenesen nyújtottak lehettek. A mellkas és a medence csontozata nem maradt meg, a lábkból csupán a combcsontok. A csontok közepes megtartásúak. 30–40 éves nő váza (az antropológiai meghatározást Hajdu Tamás végezte, vö. MASEK 2012, 2. jegyzet).

A sír mérete: 2,40×0,80 m, a megmaradt vázcsontok fektetési hossza 1,05 m. Relatív mélysége 0,42 m. Tájolása D–É (356°). A lábszárak teljes hiánya alapján nem zárható ki részleges bolygatás, ellenben a láb környéki leletek helyzete in situ maradt.

Mellékletek:

1. Ezüst hajkarika (3. kép 1). Ovális átmetsztű huzalból készült, végein szorosán összejárt,

kör alakú. A koponya és az első nyakcsigolyák alól került elő. Átmérője (á.) 2,4×2,3 cm, vastagsága (v.) 0,2 cm. (Leltári száma: DJM 2007.07.641.14.)

2. *Ezüst hajkarika* (3. kép 2). Ovális átmetszetű huzalból készült, kissé egymásra hajlított szárú, ovális alakú. Az 1. sz. hajkarika mellett, a mandibula alatt találták. Á: 2,4×2,6 cm; v: 0,2 cm. (Ltsz: DJM 2007.07.641.15.)

3. *Ezüst torques* (3. kép 2). Tordírozott, ezüsthuzalból csavart, félovális alakúra hajlított nyakperec a váz nyakáról. Négyzetes keresztmetszetű, a végei felé elvékonyodó. A huzalt mindkét végén hurokká hajlították, majd belülről kétszeresen a torques száraitra csavarták. Á: 15,6 cm, magassága (m.): 12,4 cm, v: a szárainál 0,2 cm, közepén 0,5 cm. (Ltsz: DJM 2007.07.641.1.)

4. *Bronz korongfibula* (3. kép 5). Trébelt fedlapú, üvegberakásos, a mellkas bal oldaláról került elő. A fibula testét a rugótartóval és a tűtartóval egybeöntötték. A rugó alsóhúros ívvezetésű, tengelye vas. Az egyenes állású tűtartó kissé tagolt. A trébelt díszítésű, üvegbetétes fedőlap széléit az alaplapra hajlították rá. Középső, félgömb alakú üvegbetétje körül négy csepp alakú üvegbetétet helyeztek el, hegyükkel a középpont felé irányítva. A feketés-kék üvegberakások foglatát a lemez domborítása képezi. A betétek két oldalán domborított fenyőágmotívum található, amelyeket alul két, a törzset keresztelő vonal is kiegészít. A trébelt díszek és a foglatok között a perem felé két-két pont-körmotívum van. A lemez középső üvegberakása mentén, valamint a felhajlított lemezből kialakított keskeny peremen domború, rovátkolt díszítősáv, gyöngysordrót-utánszat fut körbe. A négy csepp alakú üvegbetét szimmetrikus elrendezésű volt (2. kép 4), ellentétben a restaurálás utáni állapottal (3. kép 5). A fedlap erősen sérült, töredékes; mindössze másfél csepp alakú üvegbetét maradt meg. Tüje ép. Á: 3,5 cm, m: 0,9–1,3 cm (Ltsz: DJM 2007.07.641.2.)

5. *Bronz cikádafibula* (3. kép 4). Plasztikus kidolgozású fibula a mellkas bal oldalán, a korongfibula alatt, északi irányban. Alsóhúros,

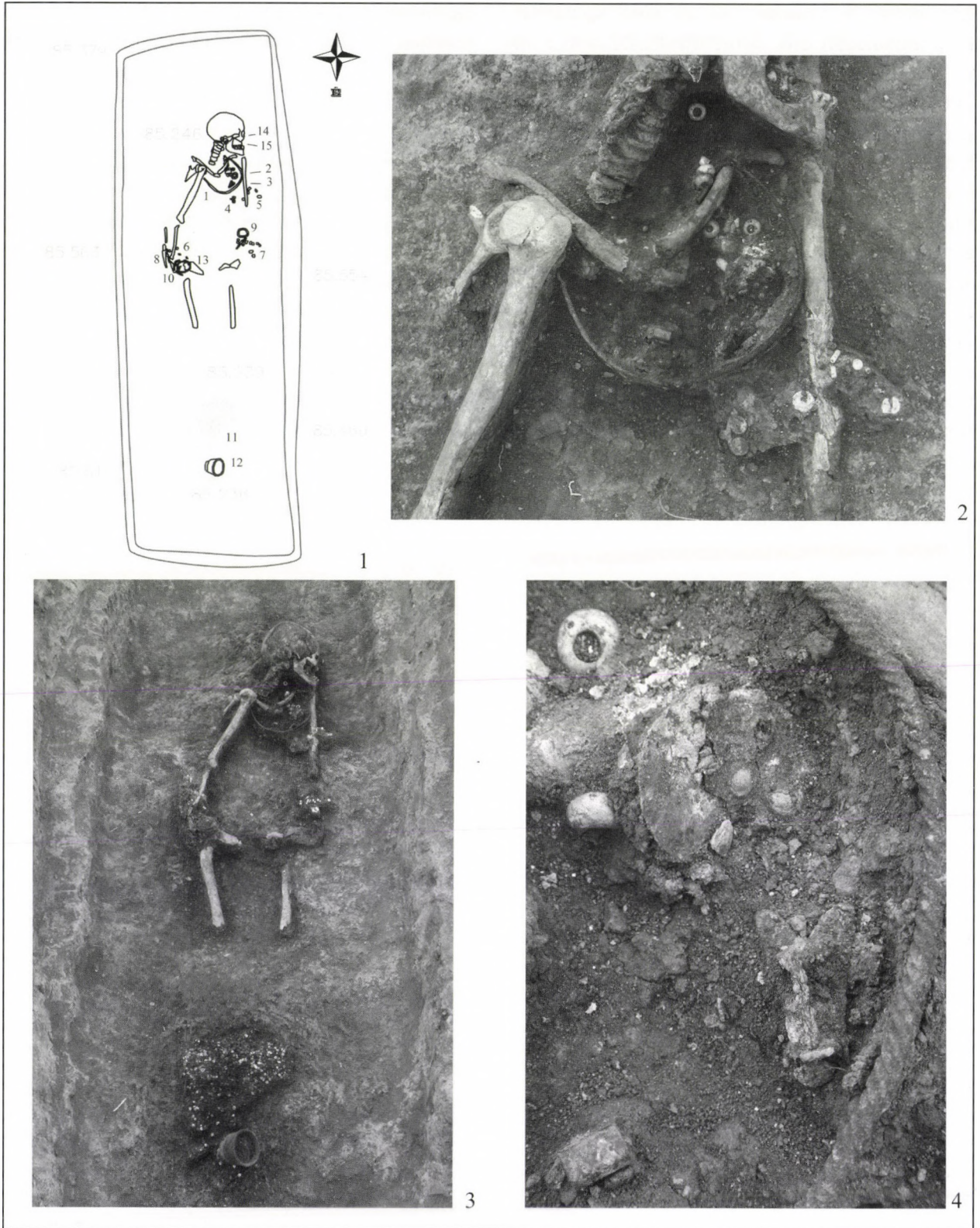
egybeöntött rugólemezes. A hathurkolású, töredékes bronzrugó tengelye vékony vashuzal. Lekerekített végű bronz tűtartólemeze a rugólemeznél hosszabb, arra merőlegesen és kissé előrefelé áll. Teste sima bronzlemez, amely a fejrészénél sérült; fedlapja préselt bronzlemez. Köztük a test és a szárnyak alatt is masszív, 2–7 mm vastag, zöldesfehér színű kitöltőanyag van. A szárnyak széle domborított, rovátkolt gyöngysordrót-utánszattal díszített, a potroh a szárnyaktól v-alakú, kettős vonallal van elválasztva. A fejrész fedlapja megsemmisült, a lemez a tor és potroh tagolt találkozásánál törött. Tüje töredékes. Hossza (h.): 3,3 cm, sz.: 0,9–1,9 cm, m: 1,9 cm. (Ltsz: DJM 2007.07.641.3.)

6. *Ezüst lunula* (3. kép 3). A torques alatt, attól északra került elő. Spirálkarú, függesztőtagja trapéz alakú, elkeskenyedő, visszahajlított tagja hátul ovális alakúra kiszélesedik. Testét végei felé elvékonyodó, négyzet átmetszetű szárok alkotják. A szárok vízszintesen indulnak, majd szoros, kör alakú spirálba hajlítottak, amelyek közepe kissé hátrafelé ível. Sz: 3 cm, m: 2,1 cm, szárv: 0,1–0,3 cm. (Ltsz: DJM 2007.07.641.4.)

7. *Bronz huzalkarperec* (4. kép 1). Nyitott, mandula átmetszetű bronzhuzalból készült, egyszerű, kissé megvastagodó végű. Szabálytalan ovális alakú, végeit egymás mellé hajlították. Két töredékben került elő a váz jobb kézfejenél. Á: 5,8×6,7 cm, v: 0,2×0,3–0,3×0,4 cm. (Ltsz: DJM 2007.07.641.10.)

8. *Bronz huzalkarperec töredékei* (4. kép 2). A nagyon rossz megtartású, kerek átmetszetű huzalból készült karperec 13 db töredéke a jobb kézfejen, a 7. sz. karperec mellett. V: 0,3–0,4 cm. (Ltsz: DJM 2007.07.641.13.)

9. *Gyöngnyaklánc* (5. kép 1). eltérő anyagú, 21 db gyöngyből álló gyöngnyaklánc a mellkas bal oldaláról. A lánc az alábbi gyöngyökből állt: nagyméretű, nyomott gömb alakú, bázis nélküli szintelen (4 db), opak világoszöld (4 db), közepes méretű fehér, hengeres (5 db) és bázis nélküli nyomott gömb alakú (1 db), valamint gömbölyű, egytagú, aranyfóliás üveggyöngyök (2 db, az egyik erősen töredékes).



2. kép Rákóczifalva–Bagi-földek, 8A lelőhely. 1–4: 641/766. sír
 Abb. 2 Rákóczifalva–Bagi-földek, Fundstelle 8A 1–4: Grab 641/766

Az üvegyöngyökön kívül lapos, hathasábos karneolgyöngyök (3 db), és 3 db nagyméretű, megvastagodó, bázisos, hengeres kalciumgyöngy. A fényképes dokumentáció alapján további három, bontáskor szétporladt nagyméretű fehér üvegyöngy is tartozott a melléklethez. (Ltsz: DJM 2007.07.641.5.)

10. *Fehér üvegyöngyök* (5. kép 3). 11 db gyöngy a bal csukló helyén, ebből 3 töredékes. A gyöngyök közepes méretű hengeres (3 db), bázisos nyomott gömb alakú (3 db), hosszú, csepp alakú (1 db) és rövid csepp alakú (3 db) gyöngyök. Középtájt, a gyöngysortól lejjebb fekvő nagyméretű fehér üvegyöngy a bontás során megsemmisült. (Ltsz: DJM 2007.07.641.7.)

11. *Fehér üvegyöngyök* (5. kép 2). 7 db közepes méretű gyöngy a jobb csuklónál: hosszú, hengeres (3 db), rövid, hengeres (2 db), bázisos nyomott gömb (1 db) és hasábos (1 db) alakúak. (Ltsz.: DJM 2007.07.641.9.)

12. *Színes üvegyöngyök* (5. kép 4). 493 db közepes méretű gyöngy a sír alsó harmadában, a lábak környékén egy összefüggő területet borítva. Opak piros, hasábos (184 db) és hólyagos (10 db); áttetsző sötétzöld, hasábos (110 db és 32 apró töredék), fehér hengeres (23 db), hasábos (39 töredék) és csepp alakú (1 db), opak narancssárga hasábos (64 db), valamint áttetsző sötétkék hengeres (5 db), hasábos (21 töredék) és kuboktaéder alakúak (4 db). A piros gyöngyök egy része szintelen üvegből készült, bevonatos üvegyöngy. (Ltsz: DJM 2007.07.641.11.)

13. *Vaskarika* (4. kép 5). Egyszerű, zárt, ép karika a bal alkarnál. Á: 4,2 cm, v: 0,6–0,8 cm. (Ltsz: DJM 2007.07.641.6.)

14. *Vastű* (4. kép 3). Vékony, kerek átmetszetű tű négy összeillő töredéke a vaskarika alatt, a bal kézfejnél. A vaskarikával együtt csomagolták és leltározták. H: 5,5 cm, á: 0,2 cm. (Ltsz: DJM 2007.07.641.6.)

15. *Vaskés* (4. kép 4). A jobb alkar külső oldalán feküdt. Egyélű, domború hátú, középső állású és széles nyéltüskés, alsó pengeállású, kisméretű. A trapéz alakú nyéltüskéjén konzerválódtak

a nyél famaradványai. Ép. H: 10 cm, nyélh: 2,6 cm, nyélá: 0,3–1,2 cm, pengeh: 7,2 cm, pengesz: 1,5 cm. (Ltsz: DJM 2007.07.641.8.)

16. *Pohár* (4. kép 6). Edénymelléklet a bal lábfej környékén, közvetlenül a gyöngyözött ruhaalj mellett. Mésszel erősen soványított, gyorskorongolt, halványvörösre égett, szürke törésű. Felülete és talpa korongon durván simított. A soványítóanyag kipattogzott, néhol durván kirobbant, talpa száradáskor vagy égetéskor átrepedt. Pereme vízszintesen levágott, fala meredek, hastörése erős, talpa széles, függőlegesen levágott. Talpa csorba. M: 7,2 cm, peremá. 8 cm, alj. 5 cm, aljv. és peremv. 0,7 cm, falv. 0,5 cm. (Ltsz. DJM 2007.07.641.12.)

A leletanyag értékelése

Ezüst hajkarikák (3. kép 1–2)

Az egyszerű, ezüsthuzalból készült zárt fülbevalókat a típus egyszerűsége ellenére igen ritkán figyelték meg a szarmata sírok anyagában. Jász-Nagykun-Szolnok megyéből ilyen típusú fülbevaló a közelmúltig nem volt ismert (VADAY 1989, 45–46). Szeged–Tápén például kizárólag a Szolnok megyében is elterjedt hurkos-kampós végződésűek kerültek elő (VÖRÖS 1996, 124), de a madarasi temető női sírjaiban már előfordulnak az egyszerű, karika alakú fülbevalótípus bronzból és ezüsből készült példányai is (KÖHEGYI–VÖRÖS 2011, 296, 9. típus). Egy 4. századi kislánysír esetében egy ezüsthuzalból hajlított zárt karika mellett egy ólomgyöngy is előkerült, ezért – bár a sírban nyaklánc is előfordult –, a lelet szintén fülbevalóként értékelhető (KÖHEGYI–VÖRÖS 2011, 263).

A szarmata sírokban előforduló hasonló, egyszerű, zárt karikákat többnyire a nyakláncot záró karikákként értékeli a kutatás. (VADAY 1989, 46–47; KÖHEGYI–VÖRÖS 2011, 300). Ezek akár ezüsből is készülhettek, bár általában nem párosával fordulnak elő, és méretük is kisebb. A 641. sír esetében a tárgyak elhelyezkedése, az ezüst használata, és a páros viselet is inkább hajkarikára utal.

Ezüst torques (3. kép 6)

A torques egy jól körülhatárolható csoport-hoz, a két hurokban végződő nyakperecek típusának csavart, egytagú, röviden feltekereselt végű altípusához tartozik, amelyek Jász-Nagykun-Szolnok megye területéről aranyból, ezüstből és bronzból is ismertek (VADAY 1989, 48). Az ezüst példányok lelőhelyei Szolnok–Szandaszőlős, Netovább Csárda, 1. sír (VADAY 1989, Kat. 294, Taf. 93. 5), valamint Tiszaföldvár, Lenin TSz központja, Víztorony (VADAY 1989, Kat. 317, Taf. 106. 9). Ez utóbbi magányosan feltárt női sír. A töredékes torques végződése nem maradtak meg ugyan, de így is ehhez az altípushoz kapcsolható.

A torquesviselés divatját korábban elsősorban a késő szarmata korra keltezték (PÁRDU CZ 1950, 104; DINNYÉS 1980, 199), és használatuk felső határát az 5. századnál húzták meg (VADAY 1985, 367–368; VADAY–SZÖKE 1983, 103), majd a korai – elsősorban aranyból készült – torquesekre is felhívta a figyelmet a kutatás (VADAY 1983, 172–173). Jász-Nagykun-Szolnok megye területén a torquesek kizárólag 2–3. századra keltezhető síregyüttesekben jelentkeztek (VADAY 1989, 49). Madarason a kéthurkos torquesek szintén elsősorban a 2–3. századi női viseletben tűnnek fel (KÖHEGYI–VÖRÖS 2011, 302). A rákóczipfalvi torques közelebbi párhuzamait a félovális alakú, erősen kihajtott szárú, kéthurkos ékszerek között kereshetjük. Ezeket a kisméretű féltorquesekhez hasonló helyzetben, végeiket összefűzve, a nyakon vagy a mellkasra eresztve viselheték.

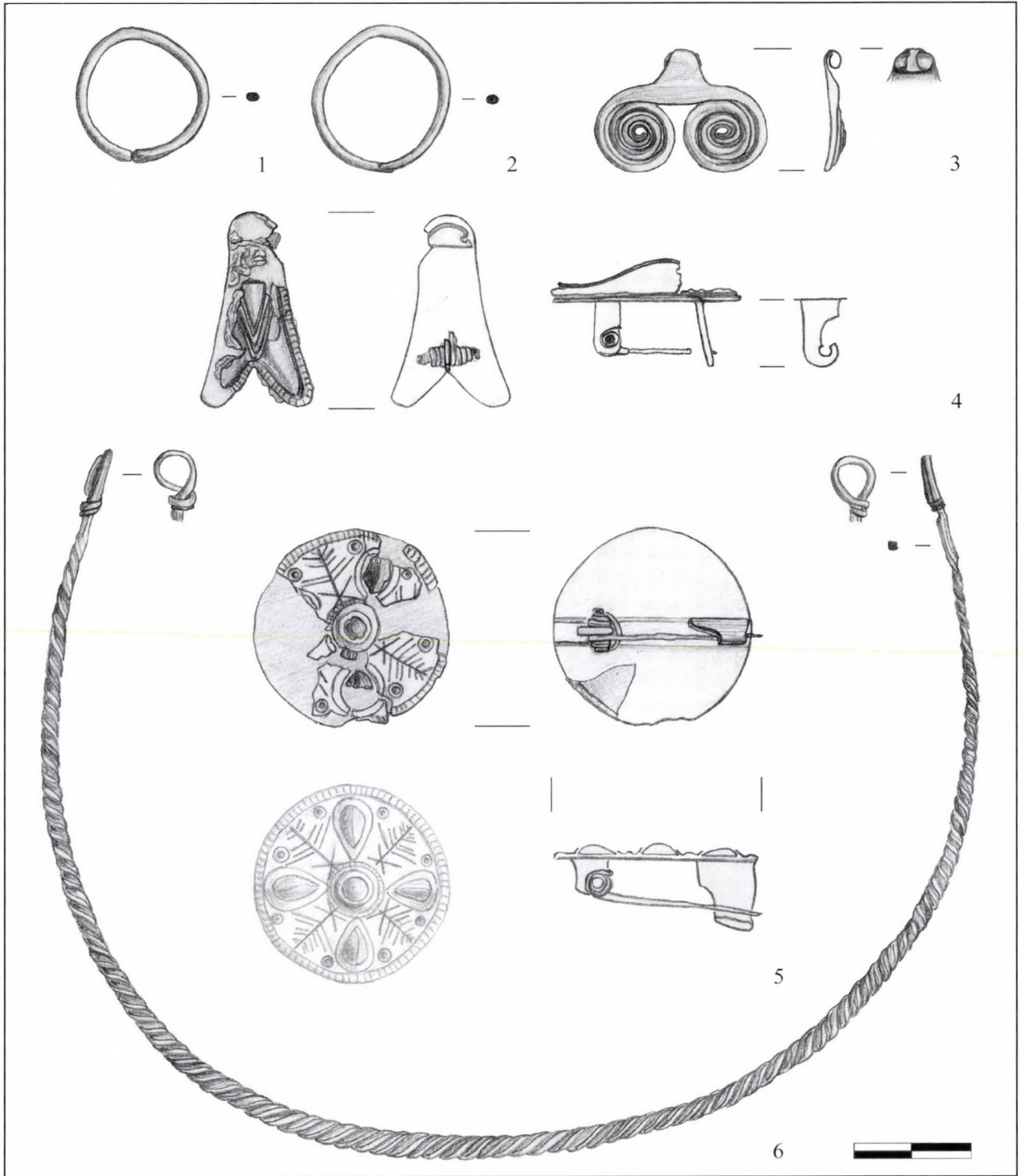
A tápiószele–pedagógusilletmény-földeki 14. sírban téglalap átmetszetű, sima, kéthurkos ezüst torquest találtak (DINNYÉS 1980, 199). A sír a temető kései szakaszára, a II. szarmata periódus végére, a 3. század közepére keltezhető (DINNYÉS 1980, 202). Nyitott, csavart testű bronz torques származik a Kiszombor B temető 112. sírjából (PÁRDU CZ 1950, 17, XLVI t. 1), három különböző nagyságú, azonos típusú bronzékszer a klárafalva-községházai 1. sírből (PÁRDU CZ 1951, 24, XIII. t. 1–3), vala-

mint ezüstből Endrőd–Kocsorhegy 41. sírjából (JU HÁSZ 1978, 4. t. 1, 17. kép). Utóbbiak a késő szarmata korra keltezhetőek (PÁRDU CZ 1951, 25; az endrődi 41. sír karneoldíszes fülbevalóihoz ld. VADAY 1989, 46; KÖHEGYI–VÖRÖS 2011, 296). Négyzetes metszetű huzalból sodrott a szeged–szőregi homokbányából származó női sír ezüst nyakéke, amely a késő szarmata – hun korra keltezhető (VÖRÖS 1986, 19, 28, III. t. 4). A példák alapján ez a tárgytypus nem bír szűk keltező értékkel az Alföldön, ugyanakkor a jelzett Jász-Nagykun-Szolnok megyei tendenciát sem hagyhatjuk figyelmen kívül.

Ezüst lunula (3. kép 3)

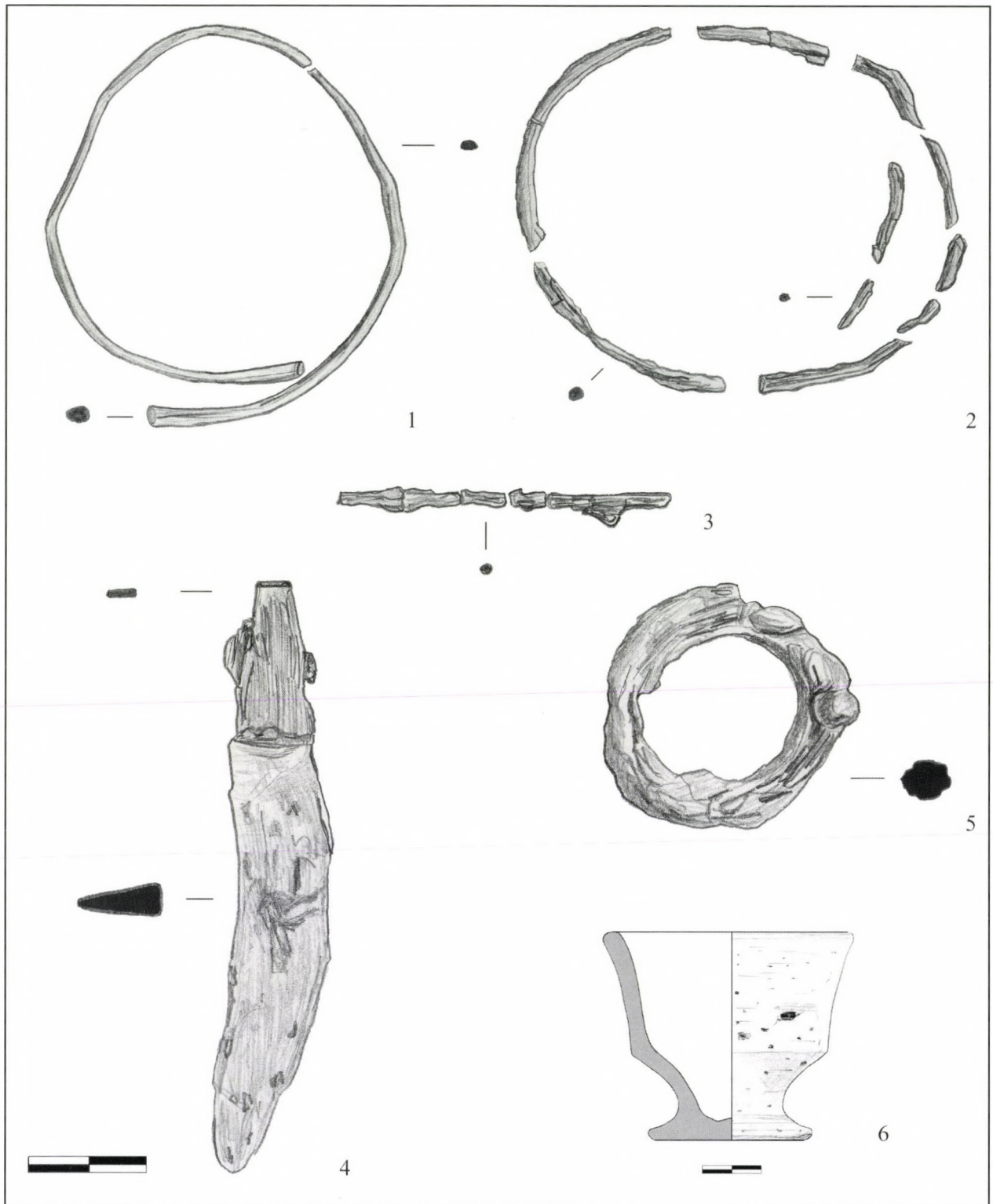
Az ún. spirálkarú lunulák a szarmata Barbaricum női és kislánysírjaiban széleskörűen elterjedt tárgytypust alkotnak, amelyeket ezüstből, bronzból és ritkán vasból is ismerünk. A lunulák egyik leggyakoribb típusát képezik azok közül, amelyek a korai aranyhorizont virágkora után, a 2. században tűntek fel az Alföldön, és váltották fel az elsősorban aranyból készült félhold alakú díszeket (VADAY 1989, 56).

A 641. sír lunulájának pontos párhuzamát nem ismerjük. A spirálkarú lunulák között a Jász-Nagykun-Szolnok megyei anyagban üveg- vagy kőbetétes példány tűnik fel a torques kapcsán már idézett Netovább csárdai 1. sír anyagában (VADAY 1989, Kat. 294. Taf. 93. 6). Ezüstből készült egy tiszaföldvári darab, amely rövidebben tekereselt, és gravírozott díszű füle is eltérő a tárgyalt példánytól (VADAY 1989, Kat. 318, Taf. 107. 11). Szorosan, a teljes felületet kitöltően tekereselt egy kunszentmártoni lunula, amely viszont bronzból készült, és füle hiányzik (VADAY 1989, Kat. 184, Taf. 64. 3). A madarasi temető női sírjaiban a spirálkarú típus csak egy esetben tűnik fel (621. sír; KÖHEGYI–VÖRÖS 2011, 303, 123. tábla 4). Megemlítendő, hogy ez a második ismert szarmata ezüstitlunula Rákóczipfalva területéről. Az első – a kastélydombi szarmata temetőből – azonban más altípusba tartozik (VADAY 1989, 56, Kat. 257, Taf. 88. 1).



3. kép Rákóczifalva–Bagi-földek, 8A lelőhely. A 641/766. sír mellékletei. 1–2: ezüst hajkarikák; 3: ezüst lunula; 4: bronz cikádafibula; 5: üvegbetétes bronz korongfibula jelenlegi állapota és rekonstruált fedlapja; 6: ezüst torques

Abb. 3 Rákóczifalva–Bagi-földek, Fundstelle 8A. Die Beigaben des Grabes 641/766. 1–2: Ohr링paar aus Silber; 3: Silberlunula; 4: Zikadenfibel aus Bronze; 5: bronzene Scheibenfibel mit Glaseinlage in etzigem Zustand und ihre rekonstruierte Deckplatte; 6: silberner Torques



4. kép Rákóczifalva–Bagi-földek, 8A lelőhely. A 641/766. sír mellékletei. 1–2: bronz karperecek;

3: vastű; 4: vaskés; 5: vas övkarika; 6: pohár

Abb. 4 Rákóczifalva–Bagi-földek, Fundstelle 8A. Die Beigaben des Grabes 641/766. 1–2: bronzene Armringe; 3: Eisennadel; 4: Eisenmesser; 5: Gürtelring aus Eisen; 6: Becher

Bronz cikádafibula (3. kép 4)

A szarmata Barbaricum területéről a rákóczifalvi a második cikádafibula, amely szarmata rítusú sírból látott napvilágot. Hiteles körülmények között feltárt szarmata temetőből származik egy tiszaföldvár–téglagyári kisméretű, öntött, bronzból készült példány is, amely közöletlen (VADAY 1989, 96). Feltehetően sírlelet része volt a régóta ismert öcsöd–báboczkapusztai darab, amely készítéstechnikailag azonos a tiszaföldvárival (VADAY 1989, Kat 225, Taf. 76. 8). A két tárgyat Vaday Andrea a 3. századra keltezte, és az ismert párhuzamok alapján feltehetően pannoniai eredetűnek határozta meg őket (VADAY 1989, 96). A szarmata Barbaricum területéről ismert harmadik cikádafibula településrészletről származik. A tiszavasvári cikádafibula teste szintén bronzból öntött (ISTVÁNOVITS 1999, 180, Fig. 10–11). A rákóczifalvi lemezrátétes cikádafibula felépítése tehát az eddig ismert három barbaricum öntöttbronz példánytól eltér.

A teljesség kedvéért érdemes megemlíteni, hogy az alföldi szarmata sírokban cikáda alakú aranylemezek is előfordulnak, de mindössze az átányi leletben és a szentes–nagyhegyi 20. sír lemeztöredékei között találkozunk velük (PÁRDU CZ 1941, 20, XXIX. t. 55, 57; PÁRDU CZ 1956, 144, h; XVII. t. 2–3, 9–12, 17–18, XVIII t. 5–6; legutóbb ld. ISTVÁNOVITS–KULCSÁR 1997, 162, I. t; JAZIGOK 1998, 147, Kat. 4; KISSNÉ CSEH–PROHÁSZKA 2002, 119).

A cikádafibulák kutatását a közelmúltban három új szórványlelet kapcsán foglalták össze (KISSNÉ CSEH–PROHÁSZKA 2002). Azóta egy bronzból öntött cikádafibula közlésére került sor Aquincum területéről (Óbuda, Bécsi út 314, ZSIDI 2005, 76; ZSIDI et al. 2009, 181, Kat. 1263). Egy további rövid tanulmány a pannoniai sírköveken viseleti helyzetben látható kora római kori cikáda-ábrázolásokat gyűjtötte össze (CSONTOS 2003).

A kutatás H. Brentjes 1954. évi tanulmánya óta számol római korra keltezhető cikádafibulákkal a kora népvándorlás kori tárgyak mellett (összefoglalóan ld. FITZ 1985–1986, 28–29; KISS-

NÉ CSEH–PROHÁSZKA 2002, 115, 117–118). Az ausztriai leletanyag kapcsán Gunter Fitz a szórvány példányok keltezésének érdekében a feldolgozást a technológiai jegyek részletes elemzésére építette. A római kori példányok technológiai sajátosságai közül (FITZ 1985–1986, 43–44) az alapvető formai jegyek, a kis méret, az öntött, rugólemezes szerkezet, valamint a bronz rugó alkalmazása a rákóczifalvi fibuláéval megegyeznek, de az ismert pannonai és noricum-i cikádafibulák öntöttek, és testük sík kidolgozású. Szintén bronzból öntöttek a daciai területről, Porolissumból ismert cikádák (két fibula és egy cikáda alakú veret; GUDEA 1989, 652, 1069, Pl. CCX, 32–34). A plasztikusság, a részletek egyszerűsödésével és absztrakciójával párhuzamosan a kora népvándorlás kori cikádákra jellemző (FITZ 1985–86, 61–62). Ebbe a fejlődési sorba a lemezrátétes rákóczifalvi fibula nem illeszkedik, így a hangsúlyt technikai jegyeinek keltezésére kell fordítanunk (v. ö. RIHA 1979, 19–20).

Préselt lemezrátétes technológiával készített állatalakos fibulák a Római Birodalom területén nagyon ritkák (Böhme 43n típus, BÖHME 1972, 40–41; JOBST 1975, 113). Olyannyira, hogy a limes mentén előkerült példányokat az elbai germán állatalakos fibulák körébe sorolták, és germán eredetűnek tartották őket (BÖHME 1972, 41). Böhme a fibulatípus keltezése esetében a 3. század közepével (uo.), Thomas a C_1 – C_2 periódussal (THOMAS 1967, 64) számolt.

Az elbai germán, lemezrátétes, állatalakos fibulák a Kárpát-medencéhez legközelebb a Cseh-medencében fordulnak elő (THOMAS 1967, Karte 8). Rajtuk olyan állatfajok – elsősorban vadkan, szarvas, kutya és nyúl – stilizált ábrázolásai jelennek meg, amelyek a germán vallásban szerepet játszhattak (WERNER 1966, 12–13; THOMAS 1967, 60–65). Ebben a körben a cikáda alakú fibulák ismeretlenek. Joachim Werner a tárgycsoportot a 3. század második felére – 4. századra keltezte. Ez a feltételezés valójában csak elméleti alapon állt, azaz gyártásukat a római állatalakos fibulák beáramlása utáni időszakra tette (WERNER 1966, 12).

E ponton nyer jelentőséget az egyik szórvány Komárom megyei cikáda alakú tárgy Császár területéről (KISSNÉ CSEH-PROHÁSZKA 2009, 113, Kat. 1, 1. kép). Az ezüstlemezzel bevont, granulált díszű tárgy jóval finomabb munka a rákóczi falvinál, és az is bizonytalan, hogy fibulaként használták-e. Mérete a római kori és a rákóczi falvi fibulákhoz hasonlóan kicsi, hossza 3 cm, szárny szélessége 1,7 cm. Szárnyai szélen és a potroh középtengelyében zsinórszerű díszítéssel ellátott; a potroh vége kis háromszögű nyúlvány formájában megjelenik a szárnyak találkozásánál. Ez a később önálló életre kelt részlete az ábrázolásnak (ld. az ún. „háromszárnyú” népvándorlás kori fibulák típusát, legutóbb KISSNÉ CSEH-PROHÁSZKA 2002, 120) a római császárkori példányok nagy részéről (FITZ 1985–86, 40–41), és a rákóczi falvi fibuláról is hiányzik. Megtalálható ellenben számos egyéb altípuson, pl. a tiszavasvári fibulán is (ISTVÁNOVITS 1999, Fig. 10–11).

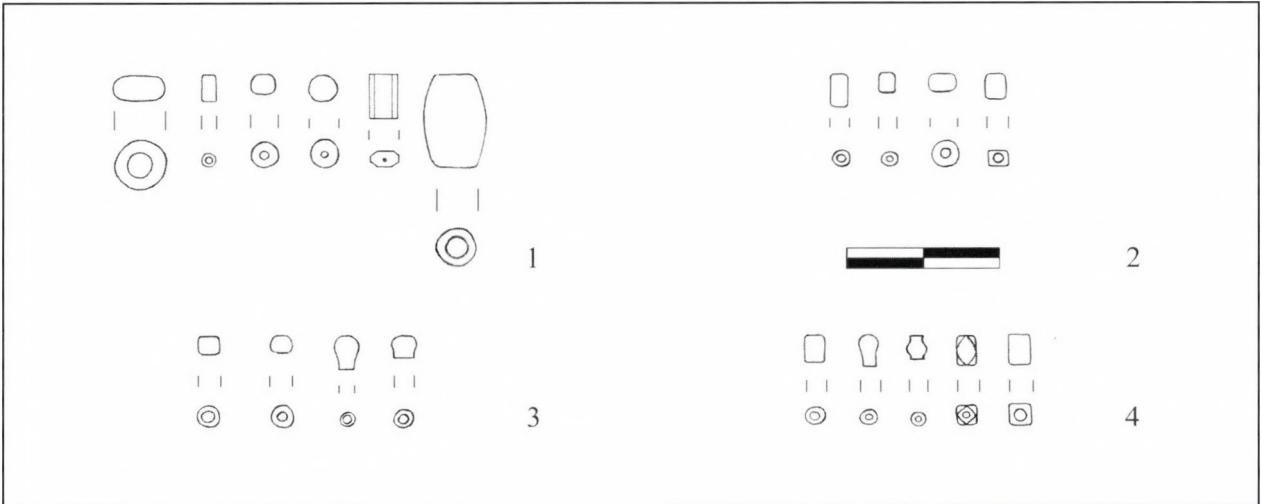
A császári 1. számú példányt a szerzők – pontos párhuzamok híján igen bizonytalanul – a középső vagy késő császárkorra keltezik, amelynek alapja elsősorban kis mérete és formája volt, s nem a tárgy technikai szerkezete (KISSNÉ CSEH-PROHÁSZKA 2002, 123). A technológiai és formai kritériumokat együttesen figyelembe véve, a jelzett különbségek ellenére ez a lelet a rákóczi falvi cikádafibula legjobb párhuzama. Ennek szem előtt tartásával a barbár, germán eredet lehetősége nagy valószínűség szerint elvethető.

Ezt a feltételezést az is erősíti, hogy a germaniai limes mentéről közölt, lemezzel bevont, figurális fibulák között az elbai germán körre jellemző állatok mellett egyéb ábrázolástípusok is előfordulnak. Mivel a fibuláknak többnyire csak az alaplapja maradt meg, ezért meghatározásuk bizonytalan, de akár cikádát is feltételezhetünk köztük (pl. BÖHME 1972, Taf. 28, 1068). Másrészt nagyon kis számban egyértelműen római ábrázolástípusok is feltűnhetnek rajtuk az állatalakokon kívül. Ilyenek pl. a cipőtalp alakú fibulák (RIHA 1979, 200, Typ 7.24), amelyek

közül egy ezüstfibula feliratos előlapját is megőrizte (RIHA 1979, Abb. 32).

A rákóczi falvi fibula másik technikai jellegzetessége a türe merőlegesen álló tűtartó. A jelenségre párhuzamot a cikádafibulák körében szintén nem találtam. Hasonló tűtartókat a Jász-Nagykun-Szolnok megyei római kori anyagban csak két lemezzel bevont korongfibulán figyelhetünk meg (VADAY 1989, 91). Közülük a szandai korongfibula tűtartójának alakja a cikáda tűtartójának pontos párhuzama, amennyiben a tű egy kis, tagolt, körszelet alakú tagba illeszkedik (Szolnok–Szanda–Netovább–Csárda, 6. sír; VADAY 1989, Kat. 294, Abb. 18. 3, Taf. 95. 3). A sír fülbevalója dák–karp hatásokat mutat (VADAY 1989, 45). A másik „horgos” tűtartójú fibula a dobozfibulák közé tartozik, a síranyaghoz arany torques, pelta alakú fibula, és egy további kisebb bronzfibuláról függő nagyméretű bronzcsüngő is tartozik (Törökszentmiklós–Surján–Újtelep, 50. sír; VADAY 1989, Kat. 415, Abb. 18. 10, Taf. 141. 4). Szarmata területről egy további, a türe merőlegesen kialakított tűtartó került elő Abony–Tatárhanyás-dűlő (39. lh.) 23. sírjának betöltéséből, amely ezüstözött bronzból készült (GULYÁS 2011, 143, 23. t. 9). A tűtartó csak bizonytalanul köthető egy a közeléből előkerült, arany- és ezüstlemezzel díszített fibula-előlaphoz (GULYÁS 2011, 21. t. 1). Szintén merőleges tűtartóval ellátott egy téglalap alakú, áttört díszű ezüstfibula, amely a szeged-tápei temető 32. sírjából származik (VÖRÖS 1996, 39. kép 9, 125).

A tűtartótípusok regionális elterjedését csak egyes fibulatípusok esetében tárgyalták (ld. pl. a térdfibulákról BÖHME 1972, 50–51), ilyen összefoglalás ebben esetben hiányzik. A türe merőlegesen, „keresztben” álló tűtartótípus azonban jól elkülöníthető (RIHA 1979, 16–18, Abb. 2, Typ „p”; COCIȘ 2004, 31–32, Pl. CLXX, 16. típus), és csak bizonyos fibulatípusokra jellemző. Ezek a bronzból öntött, áttört síkfibulák (BÖHME 1972, 43–44, Typ 46; JOBST 1972, Taf. 47–48, Kat. 322–323; COCIȘ 2004, 121–129; RIHA 1979, Typ 3.18; keltezésük Böhme alapján



5. kép Rákóczifalva–Bagi-földek, 8A lelőhely. A 641/766. sír gyöngytípusai. 1: nyaklánc; 2: jobb alkar gyöngyei; 3: bal alkar gyöngyei; 4: lábkönyéki gyöngyök

Abb. 5 Rákóczifalva–Bagi-földek Fundstelle 8A. Perlentypen des Grabes 641/766. 1: Halskette; 2: Perlen am rechten Arm; 3: Perlen am linken Arm; 4: Perlen an den Beinen

3. század közepe – 2. fele); a svasztikafibulák (BÖHME 1972, 45, Typ 49; JOBST 1972, Taf. 49, Kat. 335–339; RIHA 1979, Typ 3.19; COCIŞ 2004, 135–136; keltezésük 2. század vége – 3. század eleje); egyes szerszám alakú fibulatípusok (BÖHME 1972, 39, Typ 42d; RIHA 1979, Typ 3. 20; COCIŞ 2004, 119–121; keltezésük 2. század – 3. század eleje); és a germaniai-raetiai limes menti áttört peltafejű fibulák (BÖHME 1972, 44, Typ 47; keltezésük 2. század vége – 3. század eleje). A tűtartótípus a bronzból öntött állatalakos fibulákon is feltűnik, de itt erősebb regionalitást tapasztalunk. Pl. a lauricum anyagból mindössze néhány ló és lovas alakú fibula sorolható ide (JOBST 1972, Taf. 46) míg a daciai anyagban ló, hippocampus és páva alakú fibulákon tűnik fel (COCIŞ 2004, 115–119). A zománcdíszes fibulákon a tűtartótípus egyáltalán nem jelenik meg (EXNER 1941, 48), erre a gazdag alföldi anyagból sem ismerünk példát.

A felsorolt típusokban közös, hogy elsősorban a germaniai-raetiai limes mentén koncentrálnak, és katonai elemek jelenlétéhez kötik őket (RIHA 1979, 88–89; BÖHME 1972, Taf. 36). A jelzett tendenciák a birodalom európai területein széles körben (pl. HATTATT 1989,

162–169, Fig. 216–218; v. ö. még LAMIOVÁ-SCHMIEDLOVÁ 1961, Taf. XI–XII), de különböző mértékben érvényesülnek. A Rajna-vidéki anyagra például Daciához képest a lemezrátétes fibulákon és az állatalakos fibulákon a merőlegesen álló tűtartó kisebb mértékben jelenik meg, de e jelenség magyarázata túlfeszíti a dolgozat kereteit. A Rajna-vidéki lemezrátétes korongfibulákon a tűtartó hasonló kiképzése csak azon a ritkább altípuson fordul elő, amelybe a másik rákóczifalvi fibula sorolható (Böhme 44c; BÖHME 1972, 41, lásd még: MERCZI 2012, 497).

A lemezrátét alkalmazása és a tűtartó kialakítása alföldi és provinciális analógiák alapján arra utal, hogy a 641. sír cikádafibulája technológiai szempontból a 2–3. századi lemezrátétes fibulák köréhez kapcsolható, távolabbról pedig a többnyire bronzból öntött, általában sík kidolgozású fibulatípusokkal – köztük az állatalakos fibulákkal – mutat rokonságot. A lemezrátét alkalmazásán túl a sír két fibuláját a trébelt fedlap gyöngysordrót-utánzata is összeköti egymással. Így a két tárgy esetében nagy vonalakban azonos irányokban kereshető válasz a keltezési és műhelykérdésekre is.

Lemezrátétes, üvegbetétes korongfibula (3. kép 5)

A sír másik fibulája a korong alakú lemezrátétes fibulák közé tartozik (VADAY 1989, 90–92). Az Alföldön számos változatban ismert fibulátípus az előlap sérülékenysége miatt ritkán kerül elő épségben. Talán ennek is köszönhető, hogy a rákóczipfalvi fibulának pontos párhuzama nem ismert.

A lemezrátétes fibulák között két csoportot alkotnak a sík lemezrátétes fibulák, amelyeknél a felső lapot közvetlenül az alaplapra hajlítják, valamint a dobozfibulák. A túszerkezet felerősítésének technikája alapján szintén két csoportot különíthetünk el (VADAY 1989, 90; SZ. WILHELM 2005, 114–115). A lemezrátétes fibulákon általában csak a lemez közepét díszítik berakással (VADAY 1989, Abb. 18. 10–13). Kivételt pl. a klárafalvai ovális alakú dobozfibula képez (PÁRDU CZ 1950, LIII. t. 1). A csepp alakú díszítés formai párhuzama a Csongrád, Határ úti temető 9. sírjának trébelt lemezén található meg, középső, arcábrázolásos üvegbetéttel kombinálva (PÁRDU CZ 1944, 20, XXXI. t. 3; v. ö. SZ. WILHELM 2005, 115). Üveg- vagy köbetelek alkalmazása az alföldi késő szarmata – hun kori, aranyból, vagy ezüstből készült, granulált, ill. filigrándíszes lemezrátétes fibulákon is általánosan megfigyelhető (VADAY 1989, 92–93; VADAY 1994, 108–111), azonban a korongfibulák esetében általában itt is csak a lemez közepét díszítették berakással (VADAY 1994, Tab. VII).

Technológiai szempontból a fentebbieknél pontosabb párhuzamot alkotnak a lemezrátétes pelta alakú fibulák (SZ. WILHELM 2005). A felgyői pelta alakú fibula lemezrátéteinek trébelt, filigrándíszűt utánzó peremdíszje megegyezik a rákóczipfalvi fibulával, az üvegberakások alakja és a foglalatok is hasonló kialakításúak (SZ. WILHELM 2005, 3. kép 1). A pelta alakú fibulákon mind a rákóczipfalvihoz hasonló fekete üveget alkalmaztak, különböző elrendezésekben (SZ. WILHELM 2005, 116). Szintén közös elem a felgyői fibulával és egy katymári darabbal a vashuzallal rögzített rugószerkezet (SZ.

WILHELM 2005, 112, 116). Általánosabb vonás a fedlapok ragasztásához használt, a korrózió miatt zöldesfehérre színeződött kitöltőanyag (VADAY 1989, 91; SZ. WILHELM 2005, 114–115), amely azonban rosszabb megtartású lemezfibulák esetében nyom nélkül megsemmisül a fedlappal együtt (vö. DINNYÉS 1980, 202).

A felgyői sírt a 2. század közepe – 3. század közepe közötti időszakra, azon belül a 3. század első harmadának végére keltezték (SZ. WILHELM 2005, 117). A pelta alakú lemezrátétes fibulák gyártási központja az emailos fibulákkal hasonló területen, azaz Gallia Belgicában és a Rajna vidékén kereshető (SZ. WILHELM 2005, 116; VADAY 2003, 373–374; VADAY 1989, 91). A germán provinciák peltafibuláit a 2. század végétől, a markomann–szarmata háborúk után kezdődően a Severus-kor végéig gyárthatták (SZ. WILHELM 2005, 116; BÖHME 1972, 44). Más véleményt fogalmazott meg Dinnyés István, szerinte a lemezes korongfibulák használati ideje nem egyezik meg az emailos fibulák fő elterjedési idejével, hanem azok a 3. századra és 4. század elejére keltezhetőek (DINNYÉS 1980, 200). A korongfibulás tápiószelei 4. sírt a temető kései szakaszára, a II. periódus végére, a 3. század közepére keltezte (DINNYÉS 1980, 202). A madarasi temető tanúsága szerint a lemezrátétes fibulák különböző típusait a 2. század végétől a temető végéig használták (KÖHEGYI–VÖRÖS 2011, 349–350). E keltezési bizonytalanság miatt is sorra kell vennünk a rákóczipfalvi fibula további párhuzamait.

A lemezrátétes korongfibulák Pannonia területén ritkák, a terület régészeti anyagában idegen elemként értékelik őket (MERCZI 2012, 507–508). A Brigetióból és Budaörs–Kamaraerdei-dűlőből ismert példák – biztosan vagy feltételelesen – a Böhme 44a típusba sorolhatók (MERCZI 2012, 497).

A lemezrátétes korongfibulák elsősorban a rajnai limes mentén gyakoriak (BÖHME 1972, 41–43; RIHA 1979, 86–87). A rákóczipfalvi fibula díszítésmódja nem terjedt el a területen, annak ellenére, hogy a fibulák díszítéséhez az üveg

sokféle felhasználása ismert (RIHA 1979, 29–34). Legjobb párhuzamait mégis ebből a térségből, elsősorban az észak-rajnai limes közeléből ismerjük. Egy zugmanteli fibulán kereszt alakban négy fekete, csepp alakú üvegbetét figyelhető meg, amelyek között a – gyöngysor-drót-utánzattal keretezett – perem felé kiszélesedő, trébelt díszítés húzódik (BÖHME 1972, 29. t, Kat. 1123). Párhuzamai, két fibula Germania Inferiorból a mai Belgium területéről, valamint egy-egy példány a Scilly-szigetokről és a raetiai limes vonaláról (BÖHME 1972, 321. jegyzet) ismert. Mind fekete, csepp alakú üvegbetétekkel díszített; közülük a blicguy-i temető (Belgium) 203. sírjának fibuláján a kereszt alakban elhelyezett négy mandula alakú dísz mellett a középső kerek üvegbetétet is feltűnik, azaz elrendezésben is pontos párhuzama a rákóczi falvi fibulának (LAET et al. 1972, 71, 109, 203. sír 3, Taf. 56). A fibulák Böhme 44c típusának változatát képezik.

Az üvegberakásos díszítéssel ellátott kis-méretű fibulához további analógiával szolgál a germán Barbaricum területéről az a nagyméretű, díszes fibulatípus, amelyet Joachim Werner Spielberg bei Erlbach-típusnak, Sigrid Thomas pedig a lemezrátétes fibulák Dolínek-csoportjának nevezett (WERNER 1960, 164; THOMAS 1967, 21–22). A germán lemezrátétes korongfibulák széles és díszítetlen peremmel ellátott, lapos, nagyméretű sorozatába tartoznak, amelyeknek egy szűkebb csoportját alkotják a kereszt alakban üveg- vagy féldrágakő-berakással díszített példányok (Typ A, Serie 1, Variante 1b, THOMAS 1967, 21, 30). Érdekesség, hogy a germán kőbetétes díszítőstílus eredetét a német kutatás a szkíta-szarmata körben, a Fekete-tenger mellékén kereste, amelyhez az Elba-vidék területét jelölte meg közvetítőnek (THOMAS 1967, 21, 30). A kutatás azonban később rámutatott azokra a római előképekre is, amelyek átalakításával és felnagyításával ez a germán fibulatípus létrejöhett (THOMAS 1967, 29–31). Ezek közé a feltételezhető előképek közé tartozik a Böhme 44c típus üvegberakással díszített változata is.

A germán fibulák a kérdéses altípus keltezésében is szerepet játszanak. A Dolínek-csoportot Thomas 300 körülre keltezte (THOMAS 1967, 28). Böhme a lemezrátétes fibulák használatát a 2. század második felére és a harmadik század első felére tette (BÖHME 1972, 43, 53), hozzátéve, hogy éppen a 1123. sz. üvegbetétes fibula, germán kapcsolatai alapján, ennél későbbre keltezhető (BÖHME 1972, 42–43). Az alföldi szarmata Barbaricumból előzetes közlés formájában a tárgy típus egy további példánya is ismert. A fibula a hosszú életű üllői szarmata fazekastelepről, a lelőhelyhez tartozó egyik szarmata sírcsoportból származik (TARI 2006, Üllő 5–9. lelőhely, 48. felső sor, jobbról a 2). A fénykép alapján a két fibula esetében az alapvető technológia (trébelt bronzlemez közvetlenül a bronz alaplapra rögzítve), a foglalatok szerkezete, a domború üvegbetétek kékesfekete színe, formája (középen kis félgömb, körülötte koncentrikusan ovális, ill. csepp alakú díszek) azonos. Valószínűleg a perem kialakítása is megegyezik. Egyedül a csepp alakú üvegbetétek sűrűbb elrendezése, kétszeres mennyisége (8 db) tér el. Az üllői lelőhely topográfiai helyzetéből kiindulva a rákóczi falvi 641. sír fibulája is Aquincum érintésével kerülhetett a centrális Barbaricum területére.

Bronz karperecek (4. kép 1–2)

A sír két huzalkarperece az enyhén megvastagodó végű, kör vagy ovális metszetű nyitott karperecek közé tartozik, amelyek az alföldi szarmata sírok leggyakoribb karperec típusát képezik (VADAY 1989, 51, III/2/1. típus). Elsősorban a 2. század végére – 3. század első felére keltezhető sírokból ismerjük őket Jász-Nagykun-Szolnok megye területéről (uo).

A nyaklánc gyöngyei (5. kép 1)

A nagyméretű üveggyöngyök elsősorban nyaklánc, ritkán gyöngykarperec, vagy gyöngyözött női öv díszeként szolgáltak a szarmata sírokban, illetve gombokként is használhatták őket (VADAY 1981, 8; VADAY 1989, 103; Kö-

HEGYI–VÖRÖS 2011, 273–274, 307). A gömbölyű, bázis nélküli, nagyméretű üveggyöngyök (I/A/1-2. típus) a 2. századi, ill. a 2–3. századra keltezhető leletegyütteseknél fiatalabb anyagokban nem fordultak elő a megyében (VADAY 1989, Abb. 21. 23). Kivételt képez a Kunszentmárton–Koppláló lelőhely három gyöngysora, az egyikben nagyméretű fehér, vörös és zöld üveggyöngyökkel, azonban ezek bizonytalan összetartozású szórványok (I/A/3. altípus, VADAY 1989, Kat. 167). A 641. sír legritkább gyöngytípusai a színtelen és opak türkiz színű nagyméretű gyöngyök. A színtelen, áttetsző példányokhoz hasonló nagyméretű üveggyöngyöket csak színezett, áttetsző változatban ismerünk a megyei anyagban (VADAY 1989, 101). Az opak türkizzöld színű gyöngytípust a publikációkban nem lehet elkülöníteni az áttetsző, általában sötétebb zöld színű nagy üveggyöngyöktől, így pontos párhuzamot hozzájuk sem találtam.

A mellkason talált további fehér üveggyöngyök gyakori altípusokba tartoznak, amelyek az alkar gyöngyeit is alkotják (ld. alább). Az üveggyöngyöket két közepes méretű aranyfóliás gyöngy egészíti ki (VADAY 1989, 100–101). A lapos hasáb alakú, valamint a négyszög alapú, oktaéder alakú karneolgyöngyök kis számban már a II. szarmata periódusra keltezett sírok anyagában is megjelennek (DINNYÉS 1980, 201, 115. l.). A két karneolgyöngy-típus keltezése közt különbség az Alföldön nincs, mindkét típusal legnagyobb mennyiségben a 2. században és a szarmata kor végén számolhatunk (VADAY 1989, 104). A három nagyméretű, hordó alakú gyöngy fosszilis, puha mészkőből készült (VADAY 1989, 105–106).

A nyakláncban a fehér és a zöld színek dominálnak. Hasonló összeállítással – nagyméretű fehér és zöld, valamint kisebb aranyfóliás üveggyöngyökkel – például Cegléd 4/14. lh. 1280. sz. magányos női sírja esetében találkozhatunk, de a nagyméretű gyöngyök típusa különböző, a lánc elrendezése pedig szimmetrikus (GULYÁS 2011, 65. t. 3). A gyöngyökkel kivarrt nadrágú,

emailos peltafibulával ellátott temetkezés a 2. sz. vége – 3. sz. közepe közé keltezhető (GULYÁS 2011, 175). Az üveg, karneol és mészkő együtt viszonylag gyakran használatos a nyakláncokban, de hozzájuk általában a borostyán is kapcsolódik Madarason (KÖHEGYI–VÖRÖS 2011, 301).

Az alkar gyöngyei (5. kép 2–3)

A két csuklónál talált rövid gyöngysorok különböző típusú, de kizárólag fehér üveggyöngyökből állnak. A rövidebb–hosszabb hengeres (III/2/a típus) és a közepes méretű nyomott gömb alakúakat (I/2/a., 4 db) az egyik csuklón közepes méretű négyzetes hasábos (IV/1/a típus) gyöngyök, míg a másik csuklón rövidebb–hosszabb csepp alakúak (III/2/b típus), valamint egy nagy üveggyöngy (I/1/a. vagy 1/2/a. típus) egészíti ki. Többségük a teljes korszakra jellemző, gyakori típus, de míg a nagyméretű üveggyöngyök a 3. század után jóval ritkábbak (DINNYÉS 1980, 201), úgy a közepes méretű hasábos gyöngyök a 2–3. század fordulója előtt nem mutathatók ki a leletanyagban (VADAY 1989, 103, Abb. 21, 23). Utóbbi típusok együtt csak néhány lelőhelyen fordulnak elő Jász-Nagykun-Szolnok megyében: pl. a nyakláncnál már idézett Kunszentmárton–Kopplálón, egy nagykörűi szórványanyagban, Kunhegyes, Szondy L. gyümölcsöskertje valamint Törökszentmiklós–Surján–Újtelep lelőhelyeken (nagyméretű I/2/a és IV/1/a altípusok, VADAY 1989, Kat. 156, 167, 215, 414).

Lábkörnyéki gyöngyös viselet (5. kép 4)

A ruhaalj gyöngyözése az Alföldön legnagyobb mértékben a 2. század végére – 3. század elejére, a markomann–szarmata háborúkat követő időszakra keltezhető (KULCSÁR 1998, 51; VÖRÖS 1996, 128; KÖHEGYI–VÖRÖS 2011, 310). A lábfejek helyén talált nagyszámú, közepes méretű üveggyöngy gyakorisági sorrendben a hasábos (IV/1/a, piros, sötétzöld, fehér, narancssárga, sötétkék), hengeres (III/2/a, fehér, sötétkék), hólyagos (V/1/b, piros),

kuboktaéder (V/1/a, sötétkék) és a csepp alakú (III/2/b, fehér) altípusokba tartozik. A kora 2. századi temetők Jász-Nagykun-Szolnok megyei gyöngyeinek összetétele a rákóczi falvi 641. sírtől jellegzetesen eltér (VADAY 1981, 8). A 641. sír gyöngy típusainak kombinációja – elsősorban a hasábos, hengeres és kuboktaéder alakúaké – a 2–3. századtól a korszak végéig igen gyakori (DINY-NYÉS 1980, 201; VADAY 1989, Abb. 23; GULYÁS 2011, 146, 155). Azonban míg a hasábos gyöngyök csak a 3. századtól jellemzőek, a hólyagos üvegyöngyök kizárólag a 2–3. századra keltezhetők (VADAY 1989, 99, 103, Abb. 21, 23; KÖHEGYI–VÖRÖS 2011, 311).

Madarason a hólyagos gyöngyök a legkorábbi kivarrott aljú ruhák egyik fő gyöngy típusát képezik, és míg hasábos gyöngyökkel igen (KÖHEGYI–VÖRÖS 2011, 2. színes tábla), addig kuboktaédes gyöngyökkel egyáltalán nem fordultak elő (KÖHEGYI–VÖRÖS 2011, 311). Ugyanakkor a rákóczi falvi sírhoz hasonlóan pl. az abony–tatárhányás-dűlői 24. sír csizma- vagy nadrágkivarrásának gyöngyei között is megjelenik mindkét típus (GULYÁS 2011, 146, 24. t.). A madarasi temető nagy esetszáma miatt a jelenség regionális különbségekre figyelmeztethet. Az opak, narancssárga és piros üvegbetonnal ellátott üvegyöngyök a Jász-Nagykun-Szolnok megyei anyagban a 2. század második felére és 3. század elejére keltezhető leletgyűttesekben fordultak elő. Ezeknél, a 641. sírhoz hasonlóan a felület sérülése esetén színtelen vagy vízzöld színű alapot lehetett megfigyelni (VADAY 1989, 101).

Vas övkarika (4. kép 5)

A női öv rögzítésére szolgáló vaskarika – a gyöngyözött díszű övcsüngőknél tapasztaltakhoz hasonlóan (VADAY–SZÖKE 1983, 103) – a baloldalon helyezkedett el. Az övrész díszítését e sír esetében nem lehetett megfigyelni.

A gyöngyözött öv nélküli övkarika jelenléte korlátozottan keltezésre is alkalmas lehet,

hiszen a 3. századig kedvelt gyöngyfüzéses övekkel ellentétben a 4. század végéig jelen van a szarmata sírokban, azonban a késő szarmata – hun kori sírokban már nem tűnik fel (VÖRÖS 1996, 127). A jelenség minden bizonnyal párhuzamba állítható a gyöngyhímzések használatának általános visszaszorulásával, ilyen módon a 641. számú, gazdagon kivarrott aljú ruhájú temetkezés keltezéséhez nem adhat támpontot. Ugyanakkor a madarasi temetőben a női övet rögzítő vaskarikák használata csak a 3. század közepéig mutatható ki (KÖHEGYI–VÖRÖS 2011, 308).

Vaskés (4. kép 4)

A vaskés a középső pengeállású kések 1. típusához tartozik, amelyeknél a túske a pengével egyforma széles, és tagolás nélkül folytatódik az ívelt hátú pengében (VADAY 1989, 120, Abb. 27. 1–3). Az archaikusabb típusok közé sorolható változat használata csak a 3. század közepéig mutatható ki (uo). Használata a 2–3. századi temetőkben is korlátozott, pl. Abony–Tatárhányás-dűlőn csupán egy hasonló kést találtak (GULYÁS 2011, 148, 28. t. 10).

Vastű (4. kép 3)

Az egyenes, keskeny vastárgy feltehetően tű volt. A kisméretű vas- vagy bronztűk a medence, ill. a kézfejek környékén többféle funkciót is betölthettek: bő ruhaujj rögzítését szolgálhatták, a textilövet is összefoghatták vele, de eszközként is elhelyezhették az öv tájékán (VADAY–SZÖKE 1983, 110; VADAY 1989, 122; KÖHEGYI–VÖRÖS 2011, 312–313). Abony–Tatárhányás-dűlő 14. sírjában két tű került elő a két combcsont forgójánál, itt inkább ruhaujj rögzítésére szolgálhattak (GULYÁS 2011, 144). A 641. sírban a tű egyedül, közvetlen a vaskarika alatt (attól északra), a bal csukló gyöngyei közt került elő, így egyaránt szolgálhatott az öv, vagy a ruhaujj összetűzésére, de valószínűleg az öv lecsüngő szálait tűzte össze.

Edénymelléklet (4. kép 6)

Az oxidált égetésű pohár a Drag. 33 terra sigillata forma előképtől messze eltávolodott utánezata. Az imitációk között hasonlóan megnyúlt arányú, a csésze és a pohár között átmenetet alkotó variációk viszonylag gyakoriak (GABLER–VADAY 1986, 65). Közeli párhuzamban áll az edény egy másik, pl. Törökszentmiklós–Surján-Újtelepen megjelenő formához is, amely kisméretű kehelynek határozható meg (91. sír; VADAY 1989, Taf. 144. 13. A sír félkörös fejű vascsatja a 2. század végénél fiatalabb, kéttágú, aláhajtott lábú fibulája a 3. századra keltezhető, ld. VADAY 1989, 67–68, 88–89.)

Viselet és mellékletadási szokások

A sírban a kissé balra elmozdult koponya és mellkas miatt a mellkas környéki mellékletek a váz bal oldalára torlódtak, amely az elhunyt viseletének értékelését megnehezíti (2. kép 2). A torques az elmozdulás ellenére válltól vállig ért. A korongfibula a kulcsontok magasságában, a váll alatt feküdt. A cikádát szintén a mellkas bal oldalán, a korongfibulától északra találták, fejével észak felé nézve (2. kép 4). Tűjével felfelé fordulva helyezkedett el, azaz viseleti helyzetből bizonyosan kimozdult. A két fibula egymás alá helyezése a cikáda fordított helyzetéből adódóan valószínűtlen, így eredetileg a jobb vállra vagy annak közelébe helyezhették. Az alföldi szarmatáknál kétfibulás viselet esetében az aszimmetrikus elhelyezés a gyakoribb (KULCSÁR 1998, 53), így a cikáda vállra helyezése csak egy a megoldási lehetőségek közül. A két fibula díszes kivitelezése miatt annyi azonban valószínű, hogy nem alsóruhát rögzítettek velük, hanem vagy a felsőruházat összefogására használták őket, vagy rögzítőfunkció nélküli díszként szolgáltak.

A mellkas bal oldalán, a koponyától induló, a bal kulcsont és részben a korongfibula alatt húzódó gyöngyök egy kisebb része sűrű sort alkot, míg a többi egymásra torlódott. A bal könyéktájon talált mészke- és kisméretű fehér üvegyöngyök szintén a nyakláncához tartoz-

hatnak. Az ezüst lunula a mellkas bal oldalán, a fibuláktól és a torquestól északra feküdt; kissé elmozdult, és függőlegesre fordult.

A nagyméretű ezüst torques két végét fonallal, vagy szíjjal köthették össze (VADAY–SZŐKE 1983, 103). A gyöngnyakláncot a torques vagy féltorques végéhez hozzá is erősíthették, (pl. VADAY 1989, Kat. 416, Taf. 148. 3), amelyre Párducz is többször felhívta a figyelmet (PÁRDU CZ 1951, 25). Az ékszerek elrendezése többféle lehetett (ld. KÖHEGYI–VÖRÖS 1992, 100). A tizzaszele–pedagógusföldeki 14. sír esetében a torques a nyakláncba fűzve vagy külön csügghetett, de nem a gyöngyös láncról függött (DINNYÉS 1980, 199). A kiskundorozsma-subasai 121. sírban a gyöngnyakláncához kisebb méretű féltorques tartozott, amelyek közvetlenül az áll alatt kerültek elő. Egymásba fűzésük itt sem valószínű (BOZSIK 2003, 101, 5. kép). A madarasi temető anyagához (KÖHEGYI–VÖRÖS 2011, 302) hasonlóan a 641. sírban sem díszíthették a gyöngyök a torquest. Az üvegyöngyök a torques egyik szárához közel kerültek elő, de ahhoz sem igazodnak; valószínűleg a torquestól független láncra húzódtak. Gyakori megoldás lenne, hogy a lunulát a gyöngyökkel egy láncra helyezték (VADAY 1989, 47), de erre a bontási állapot nem utal közvetlenül. Felmerülhet esetleg, hogy a torquesről önállóan függött le, illetve az is, hogy egy teljesen önálló, a torques és a gyöngyök mellett egy harmadik nyakék egyetlen fémből készült, fennmaradt dísz volt.

Többféleképpen értékelhetjük a csukló környéki rövid fehér gyöngysorokat is. Gyöngy-karkötő mellett a ruhaujj hímzéseként is értelmezhetők, amit az is alátámaszt, hogy a néhány szem gyöngy a csuklót nem érthette körbe (VADAY–SZŐKE 1983, 112). A bal csuklónál talált nagyméretű üvegyöngy gombként is funkcionálhatott (VADAY–SZŐKE 1983, 110; VADAY 1989, 103), talán ez magyarázza, hogy nem az egy sorban húzódó kisebb gyöngyök között, hanem azoktól északra, önállóan helyezkedett el.

A kéz környékén lelt gyöngyök rekonstruk-

ciója gyakran kérdéses. Példaként idézhetjük a szeged-tápéi temető egyik sírját, ahol szintén csak néhány (öt) apró gyöngyöt találtak a jobb csuklón, amelyet egy bronz pántkarpereccel is elláttak; míg a bal kézen csak egy nagyméretű üvegyöngy került elő, amely ugyanúgy szolgálhatott egy karkötő egyetlen díszeként, mint a ruhaujj gombjaként is (VÖRÖS 1996, 125–126). A madarasi temető kapcsán az 1–3 db gyöngyszemet karékként értékelték, és a gyöngykarpercektől külön tárgyalták (KŐHEGYI–VÖRÖS 2011, 273–274, 283–284, 307).

A 641. sírban az alföldi szarmata temetőkben gyakran megfigyelhető ún. jobbkez- preferencia érvényesül (KULCSÁR 1998, 54–55; KŐHEGYI–VÖRÖS 2011, 273, 283, 304), azaz a fém karperecek inkább a jobb kézre koncentrálnak, míg a balon – jelen esetben – csak gyöngyökből álló karperec létét feltételezhetjük.

Vörös Gabriella gyűjtése alapján azon női övek esetében, ahol a bronz- vagy vaskarikával nem járt együtt az övcsüngő gyöngyözése, a viseletben különbség tapasztalható, mert a vaskarikák nem oldalt kerülnek elő, hanem általában középtájon (VÖRÖS 1996, 127). A rákóczi falvi 641. sír tehát a kivételek közé tartozik. A jelenség magyarázata az is lehet, hogy míg a középre helyezett, gyöngyözött övcsüngő súlya a mozgást kissé nehezíthette, a gyöngyözés nélküliek esetében ezzel nem kell számolni, így a viselőnek nagyobb szabadságot adhatott az öv rögzítésében. Emellett a sírba helyezés-kor történt elmozdulással is számolhatunk. Az önálló viselet azért is bizonytalan, mert az egyszerű vaskarikás övek hosszú, gyöngyözés nélküli, díszítetlen vagy hímzett textilcsüngőben ugyanúgy végződhetnek. A textilcsüngő jelenlétére utalhat a 641. sír esetében a textilövbe tűzött kis bronztű is.

A 641. sír vaskése a jobb alkar csontjai felett, a bronzkarperecektől délre feküdt. A vaskéseket a női sírokban a vizsgálható esetek 53%-ában a jobb oldalon, általában viseleti helyzetben, az övről függve, de gyakran az „alkar tájékán” találjuk a sírokban (KULCSÁR 1998,

56). Madarason ezzel szemben a nők esetében is a baloldal preferált (KŐHEGYI–VÖRÖS 2011, 315). A madarasi, valamint az Abony és Cegléd környéki temetők elemzése során mutattak rá arra, hogy a vaskéseket az ún. edény- és mellékletadás jelenségén túl is (KULCSÁR 1998, 56–57), több esetben lecsatolva teheték a sírba, és helyezhették az elhunyttra vagy mellé, akár vízszintes helyzetben (KŐHEGYI–VÖRÖS 2011, 290; GULYÁS 2011, 148, 168, 174). A jobb alkarra helyezett vaskés Madarason és az abony-tatárhányás-dülői temetőben is előfordult (KŐHEGYI–VÖRÖS 2011, 290; GULYÁS 2011, 148). A rákóczi falvi sír kése az övvel egyvonalban, de az alkarcsontok fölött feküdt, így ebben az esetben is valószínű, hogy a sírbatételkor az övről a kést lecsatolták.

A láb környéki gyöngyök elrendezésében szabályszerűséget nem lehetett megfigyelni a bontás során, így szoknya, nadrág, és magas lábbeli kivarrásaként is értékelhetjük őket. Az értékelést a teljesen felszívódott csontanyag hiánya is nehezíti.

Összegzés

A rákóczi falvi 641. sz. női sír számos lelete a 2–4. századon belül nem bír pontosabb keltező értékkel. Az üvegyöngy típusok összetétele a 2. század második felétől a harmadik századig jellemző. Tendenciaszerűen a gyöngyös viselet és a bevonatos üvegyöngyök jelenléte, a torques, a lunula, a bronz karperecek, a vaskés típusa is hasonló keltezésre utal, és azt is valószínűsíti, hogy a temetkezés a 3. század közepénél nem fiatalabb. A kerámia ebbe a képbe jól illeszkedik.

A legjobb keltező értékkel a fibulák bírnak. Analógiáik általánosságban szintén a 2. század második felétől a 3. századig való keltezését teszik lehetővé. Szorosabb párhuzamaik, valamint a germaniai barbár adaptációk keltezése alapján azonban mindkét tárgy esetében későbbi, java 3. századi keltezés valószínűsíthető. Mindezek alapján a sír a markomann–szarma-

ta háborúk lezárása utáni hosszú békeidőszak és a „birodalmi jellegű” barbaricum kereskedelem (VADAY 1989, 206–207; VADAY 1998, 126) utolsó szakaszára, a 3. század közepére – középső harmadára keltezhető.

A fémtárgyak nagy része a fibulák kivételével a szarmata Alföld területén elterjedt, barbár leletanyag. A fibulák származási helyével kapcsolatban számos elem a germaniai–raetiai provinciák felé mutat. A technológiai részletek hasonlósága és a párhuzamok alapján is feltételezhető, hogy ez a két ritkább tárgy azonos területről érkezett a Tisza vidékére. Nem lehet véletlen, hogy mindkét tárgy limes-menti párhuzamai esetében hangsúlyosan szóba került a barbaricum germán eredet kérdése. A barbaricum készítményét ugyan a pontos ana-

lógiák nem támasztják alá, de mindenképpen olyan díszítőstílusú és ábrázolástípusú árut láthatunk bennük, amely a barbárok körében kelendő volt. Esetükben azonban, más fibulátípusoktól eltérően, a provinciális párhuzamok, és a barbaricum szinte teljes hiánya alapján valószínűleg nem beszélhetünk barbár piacra szánt tömegáruról. A két fibula a római exportcikkek között a szarmata női sírokban általánosan előforduló típusoknál drágább, egymással azonos értékű árut képezhetett. Feltehetőleg értékükre és presztízis jelentőségükre utal az is, hogy a síregyüttesben a jó minőségű provinciális bronzfibulákhoz barbár ezüstékszerek csatlakoznak. További következtetéseket a sír értékeléséhez a temető leletanyagának teljes feldolgozása hozhat.

IRODALOM

- BOZSIK 2003 BozSIK K., *Szarmata sírok a kiskundorozsma–subasai 26/78. számú lelőhelyen*. In: Szalontai Cs. (szerk.), Úton-útfélen. Múzeumi kutatások az M5 autópálya nyomvonalán. – On the Road! Museum research along the intended route of the M5 motorway. Szeged 2003, 97–106.
- BÖHME 1972 A. BÖHME, *Die Fibeln der Kastelle Saalburg und Zugmantel*. SJ 29 (1972) 5–112.
- COCIȘ 2004 S. COCIȘ, *Fibulele din Dacia Romană. – The Brooches from Roman Dacia*. Bibliotheca Ephemeris Napocensis 3. Cluj–Napoca 2004.
- CSONTOS 2003 CSONTOS K., *Cicada brooches on Pannonian stone monuments*. In: Szabó Á.–Tóth E. (szerk.), *Pannonica provincialia et archaeologia*. Libelli Archaeologici Ser. Nov. No. 1. Budapest 2003, 103–113.
- DINNYÉS 1980 DINNYÉS I., *II–III. századi szarmata sírok Tápiószelén. – Sarmatische Gräber aus dem 2–3. Jahrhundert von Tápiószele*. StCom 9 (1980) 187–234.
- EXNER 1941 K. EXNER, *Die provinzialrömischen Emailfibeln der Rheinlande*. BRGK 29 (1941) 31–122.
- FITZ 1985–86 G. FITZ, *Römisch-kaiserzeitliche und völkerwanderungszeitliche Zikadenfibeln aus österreichischen Privatsammlungen*. RÖ13–14 (1985/1986) 25–76.
- GUDEA 1989 N. GUDEA, *Porolissum. Un complex archéologie daco–roman la marginea de nord a Imperiului roman*. AMP 12 (1989)

- GULYÁS 2011 GULYÁS GY., *Szarmata temetkezések Abony és Cegléd környékén*. StCom 31 (2011) 125–253.
- HATTATT 1989 R. HATTATT, *Ancient Brooches and Other Artefacts. A Fourth Selection of Brooches Together with Some Other Antiquities from the Author's Collection*. Oxford 1989.
- ISTVÁNOVITS 1999 ISTVÁNOVITS E., *Tiszavasvári–Városföldje, Jegyző-tag. – A settlement of the 5th century*. JAMÉ XLI (1999) 173–254.
- ISTVÁNOVITS–KULCSÁR 1997 ISTVÁNOVITS E.–KULCSÁR V., *Adatok az alföldi szarmaták vallásához és törzsi hovatartozásához. – Some data on the religion and tribal attribution of the Sarmatians of the Great Hungarian Plain*. JAMÉ XXXVII–XXXVIII (1997) 153–188.
- JAZIGOK 1998 HAVASSY P. (szerk.), *Jazigok, roxolánok, alánok. Szarmaták az Alföldön*. Gyulai Katalógusok 6. Gyula 1998.
- JOBST 1975 W. JOBST, *Die römischen Fibeln aus Lauriacum*. Forschungen in Lauriacum 10. Linz 1975.
- JUHÁSZ 1978 JUHÁSZ I., *Szarmata temető Endrődön. – Sarmatisches Gräberfeld in Endröd*. BMMK 5 (1978) 87–112.
- KISSNÉ CSEH–PROHÁSZKA 2002 KISSNÉ CSEH J.–PROHÁSZKA P., „Cikádafibulák” a tatai Kuny Domokos Múzeum gyűjteményéből. – „Zikadenfibeln” aus der Sammlung des Kuny Domokos Museums Tata. KMMK 9 (2002) 113–140.
- KÖHEGYI–VÖRÖS 1992 KÖHEGYI M.–VÖRÖS G., *3–4. századi temető és 4–5. századi település Szeged–Algyőn. – Friedhof aus dem 3. und 4. Jh. und Siedlung aus dem 4. und 5. Jh. in Szeged–Algyő*. MFMÉ 1989/1990-1 (1992) 63–116.
- KÖHEGYI–VÖRÖS 2011 KÖHEGYI M.–VÖRÖS G., *Madaras–Halmok. Kr. u. 2–5. századi szarmata temető*. Monográfiák a Szegedi Tudományegyetem Régészeti Tanszékéről 1. Szeged 2011.
- KULCSÁR 1998 KULCSÁR V., *A kárpát-medencei szarmaták temetkezési szokásai. – The Burial Rite of the Sarmatians of the Carpathian Basin*. Múzeumi Füzetek 49. Aszód 1998.
- LAET et al. 1972 LAET, S. J. DE–DOORSELAER, A. VON–SPITAEELS, P.: *La nécropole Gallo-Romaine de Blicquy (Hainaut-Belgique)*. Dissertationes Archaeologicae Gandenses 14. Brugge 1972.
- LAMIOVÁ–SCHMIEDLOVÁ 1961 M. LAMIOVÁ–SCHMIEDLOVÁ, *Spony z doby římskej na Slovensku. – Die Fibeln der Römerzeit in der Slowakei*. ŠtZ 5 (1961) 105–140.
- MÁCSAI 2012 MÁCSAI V., *A Rákóczifalva–Bagi-földek 8A. lelőhely avar temetőjének feldolgozása*. (Szakdolgozat) Budapest 2012.
- MASEK 2012 MASEK Zs., *Kora népvándorlás kori települések kutatása Rákóczifalva–Bagi-földek 5–8–8A. lelőhelyek területén. – Settlement surveys from the Early Migration Period at Rákóczifalva–Bagi-földek (Sites 5–8–8A)*. In: Petkes Zs. (szerk.), *Hadak Útján. A Népvándorláskor Fiatal Kutatóinak XX. Összejelentésének konferenciakötete*. Budapest–Szigethalom, 2010. október 28–30. Budapest 2012, 43–59.

- MERCZI 2012 MERCZI M., *A Budaörs–Kamaraerdei-dűlőben feltárt római vicus fibulái. – Die Fibeln des römischen vicus in Budaörs–Kamaraerdei-dűlő.* In: Ottományi K. (szerk.), *Római vicus Budaörsön. Régészeti tanulmányok.* Budapest 2012, 473–528.
- PÁRDUCZ 1941 PÁRDUCZ M., *A szarmatakor emlékei Magyarországon I. – Denkmäler der Sarmatenzeit Ungarns I.* ArchHung XXV. Budapest 1941.
- PÁRDUCZ 1950 PÁRDUCZ M., *A szarmatakor emlékei Magyarországon III. – Denkmäler der Sarmatenzeit Ungarns III.* ArchHung XXX. Budapest 1950.
- PÁRDUCZ 1951 PÁRDUCZ M., *Szarmatakori leletek Klárafalváról. – Sarmatian finds from Klárafalva.* ArchÉrt 78 (1951) 24–25.
- PÁRDUCZ 1956 M. PÁRDUCZ, *Beiträge zur Geschichte der Sarmaten in Ungarn im II. und III. Jahrhundert.* Acta ArchHung 7 (1956) 139–182.
- RIHA, E. E. RIHA, *Die römischen Fibeln aus Augst und Kaiseraugst.* Forschungen in Augst 3. Augst 1979.
- TARI 2006 TARI E. (szerk.), *Régészeti kutatások másfél millió négyzetméteren. Autópálya és gyorsforgalmi utak építését megelőző régészeti feltárások Pest megyében 2001–2006.* Pest Megyei Múzeumi Füzetek 7. Szentendre 2006.
- THOMAS 1967 S. THOMAS, *Die germanischen Scheibenfibeln der römischen Kaiserzeit.* Berliner Jahrbuch für Vor- und Frühgeschichte 7 (1967) 1–188.
- VADAY 1981 VADAY A., *Szarmata sírok Martfű–Zsófia majorban.* SzMMÉ 1981, 5–9.
- VADAY 1983 A. H. VADAY, *Das Gräberfeld der Jazyges Metanastae in Mezőcsát–Hörcsögös.* Antaeus–MittArchInst 12/13, 1982/1983 (1983) 167–188.
- VADAY 1985 A. H. VADAY, *Sarmatisches Gräberfeld in Törökszentmiklós–Surján–Újtelep.* Acta ArchHung 37 (1985) 345–390.
- VADAY 1989 A. H. VADAY, *Die sarmatischen Denkmäler des Komitats Szolnok. Ein Beitrag zur Archäologie und Geschichte des sarmatischen Barbaricums.* Antaeus–MittArchInst 17/18, 1988/1989 (1989)
- VADAY 1994 A. VADAY, *Late Sarmatian Graves and their Connections within the Great Hungarian Plain.* SIA XLII/1 (1994) 105–126.
- VADAY 1998 VADAY A., *Kereskedelem és gazdasági kapcsolatok a szarmaták és rómaiak között.* In: Havassy P. (szerk.), *Jazigok, roxolánok, alánok. Szarmaták Alföldön.* Gyulai Katalógusok 6. Gyula 1998, 117–143.
- VADAY 2003 A. VADAY, *Cloisonné brooches in the Sarmatian Barbaricum in the Carpathian Basin.* Acta ArchHung LIV (2003) 315–421.
- VADAY–SZÖKE 1983 H. VADAY A.–SZÖKE B. M., *Szarmata temető és gepida sír Endrőd–Szujókeresztén. – Sarmatisches Gräberfeld und gepidisches Grab in Endrőd–Szujókereszt.* ComArchHung 1983, 79–129.

- VÖRÖS 1986 Vörös G., *Hunkori lelet a szeged–szőregi homokbányából – Funde der Hunnenzeit aus der Sandgrube von Szeged–Szőreg*. MFMÉ 1986/1, 15–31.
- VÖRÖS 1996 Vörös G., *Temetkezési szokások és viselet egy dél-alföldi szarmata temetőben (Szeged–Tápé)*. – *Bestattungssitten und Trachten eines sarmatischen Gräberfeldes in der südlichen Tiefebene (Szeged–Tápé)*. MFMÉ–StudArch II (1996) 111–134.
- WERNER 1960 J. WERNER, *Die frühgeschichtliche Grabfunde vom Spielberg bei Erlbach, Ldkr. Nördlingen, und von Fürst, Ldkr. Laufen a. d. Salzach*. BVbl 25 (1960) 164–179.
- WERNER 1966 J. WERNER, *Das Aufkommen von Bild und Schrift in Nordeuropa*. Sitzungsberichte der Bayerischen Akademie der Wissenschaften, Phil.-hist. Kl. 1966/4. München 1966.
- SZ. WILHELM 2005 SZ. WILHELM G., *Szarmata sír Felgyőről. (Adatok a lemezrátétes pelta alakú korongfibulák barbaricum elterjedéséhez)*. – *Sarmatengrab aus Felgyő (Beitrag zur Verbreitung der peltaförmigen Blechscheibenfibeln auf der Ungarischen Tiefebene)*. SzKMÉ 7 (2005) 111–126.
- ZSIDI 2005 ZSIDI P., (szerk.), *Kincsek a város alatt. Budapest régészeti örökségének feltárása, 1989–2004. Kiállítás a Budapesti Történeti Múzeumban 2004. május 27 – augusztus 20.* – *Treasures under the city. Survey of the archaeological heritage of Budapest, 1989–2004. Temporary exhibition at the Budapest History Museum*. Budapest 2005.
- ZSIDI et al. 2009 ZSIDI P.–HÁRSHEGYI P.–VÁMOS P., *Aquincumi látványraktár. A BTM Aquincumi Múzeuma állandó kiállításának katalógusa.* – *Visual store at Aquincum. Catalogue of the permanent exhibition of the Aquincum Museum*. Budapest 2009.

SARMATISCHES GRAB MIT ZIKADENFIBEL IN RÁKÓCZIFALVA

Zusammenfassung

Der Aufsatz untersucht eine relativ reiche Frauenbestattung des aus 56 Gräbern bestehenden sarmatisches Gräberfeldes in der Gemarkung der Gemeinde Rákóczifalva (Komitat Jász-Nagykunszolnok), freigelegt in den Jahren 2006–2007. Das Gräberfeld war ziemlich ausgeraubt, aber das unmarkierte Grab Nr. 641/766 am Rande des Gräberfeldes blieb fast unberührt, nur die Schienbeine fehlen, es ist also nicht auszuschließen, dass das Grab teilweise gestört wurde.

Die Bedeutung dieses Grabfundkomplexes ist vor allem durch die zwei, im Barbaricum und auch in den römischen Provinzen einmaligen, bzw. raren bronzenen Fibeln bestimmt, die mit Silberschmuckstücken aus dem Barbaricum – Ohringpaar, tordiertem Torques, einer spiralarmigen Lunula – zusammen zum Vorschein gekommen sind. Die Trachtzubehöre der Verstorbenen waren mit einer Halskette aus Perlen, Armringe aus Bronze, bzw. Armketten aus Per-

len ergänzt. Die Kleidung wurde von einem Gürtel mit Eisenring zusammengehalten, der Unter- teil der Kleidung, oder die Fußbekleidung wurde mit farbigen Glasperlen ausgenäht. Als Gefäß- beigabe kam eine barbarische Nachbildung von Terra Sigillata zu Tage.

Die Zikadenfibel mit Pressblechauflage ist die vierte zum Vorschein gekommene römerti- che Zikadenfibel im sarmatischen Barbaricum, aber die anderen drei Exemplare waren Bron- zegüsse. Die Herstellungstechnik der Zikade, ist für den Gegenstandstyp nicht typische. Ihre römische Herkunft, sowie ihre Datierung kön- nen mit Hilfe der technologischen Einzelheiten geklärt werden. Die Verwendung einer Press- blechauflage und die Formung der Nadelhalter weisen aufgrund der Analogien der Ungarischen Tiefebene, am Germanisch-Raetischem Limes und in Dakien darauf hin, dass die Zikadenfibel des Grabes 641 aus technologischer Hinsicht mit den Pressblechfibeln des 2.–3. Jhs. in Verbindung gebracht werden kann, ferner mit den meistens aus gegossener Bronze hergestellten, im Allge- meinen platten Fibeltypen, u.a. mit den Tierfibeln eine Verwandtschaft aufweist. Die besten Paral- lelen der Scheibenfibel mit Pressblechauflage und Glaseinlage stellen einen seltenen Typ der Fibeln vom Germanisch-Raetischen Limes dar (mit Glaseinlagen geschmückten Variante dem Typ Böhme 44c). Aus dem sarmatischen Barba- ricum der Ungarischen Tiefebene ist ein weiteres Exemplar dieses Gegenstandstyps bekannt, bis jetzt aus einem Vorbericht, und zwar als Grab- beigabe eines Gräberfelddetails, welches zu der spätsarmatenzeitlichen Töpfersiedung in Üllő gehörte.

Aufgrund der Ähnlichkeiten der technologi- schen Einzelheiten und der Parallelen ist es anzu- nehmen, dass beide raren Gegenstände aus dem- selben Gebiet in die Theiß-Gegend gelangten. Bei den Parallelen am Germanisch-Raetischen Limes für beide Gegenstände wurde die Frage der Her- kunft betont erörtert. Ihre Herstellung im Barba- ricum wurde durch die genauen Analogien nicht belegt, trotzdem geht es hier unbedingt um sol- che Produkte, bei denen die Verzierungsart und der Darstellungstyp bei den Barbaren beliebt war. Von anderen Fibeltypen abweichend kann man im Falle dieser Fibeln aufgrund des fast totalen Man- gels an provizialen Parallelen, und an Parallelstü- cken aus dem Barbaricum wahrscheinlich nicht davon reden, dass sie als Massenprodukt ausge- sprochen für den barbarischen Markt hergestellt worden wären. Beide Fibeln waren vermutlich teurer, als die üblichen Typen unter den römischen Exportwaren in den sarmatischen Frauengräbern, aber miteinander gleichwertig. Vermutlich auf ihren Wert und ihre Prestigebedeutung weist auch die Tatsache hin, dass im Grabfundkomplex den provinzialen Bronzefibeln guter Qualität barbari- sche Silberschmuckstücke beigegeben wurden.

Unter den Grabbeigaben haben die Fibeln den höchsten Datierungswert. Ihre Analogien ermög- lichen im Allgemeinen eine Datierung in die Zeit von der zweiten Hälfte des 2. Jhs. bis zum 3. Jh. Aufgrund ihrer näheren Parallelen, sowie der Datierung der barbarischen Adaptationen in Ger- manien machen für beide Gegenstände eine spätere Datierung wohl ins 3. Jh. wahrschein- lich. Aufgrund all dieser Überlegungen kann das Grab in die Mitte – ins mittlere Drittel des 3. Jhs. datiert werden.

Zs. Masek

Zs. Masek
Magyar Nemzeti Múzeum
Nemzeti Örökségvédelmi Központ
Budapest, Daróczi út 3.
H-1113
zsófia.masek@mmn-nok.gov.hu