

B. Szöllösi Szilvia

LA TÈNE KERÁMIAMŰVESSÉG A DÉL-DUNÁNTÚLON. A LT B2–C1 IDŐSZAKOK JELLEMZŐ KERÁMIAEGYÜTTESEI TELEPÜLÉS-LELETANYAGOK ALAPJÁN

A Dél-Dunántúl La Tène-időszakát napjainkig főként síregyüttesekből ismeri a kutatás. Az elmúlt évtizedekben a nagyberuházásokhoz köthető megelőző leletmentő ásatások során feltárt La Tène-kori települések a településkutatás oldaláról tovább bővítették a korszak megismerését. A tanulmányban vizsgált négy, a LT B2–C1 időszakra keltezhető lelőhelyről – Paks–Gyapa, Dunaszentgyörgy, – 6. sz. főút, Ordacsehi–Csereföld, Harc–Janyapuszta – előkerült kerámia leletanyag részletes elemzése és összehasonlítása lehetővé teszi a La Tène-edényművesség főbb technológiai és tipológiai vonásainak felvázolását a dél-dunántúli régióban. A tárgyalt leletegyütteseknek a velük egykorú északkelet-magyarországi telepletekkel történő összevetésével a két földrajzi régió La Tène-edényművessége közötti hasonlóságok és eltérések is vizsgálhatók.

Kulcsszavak: kora és középső La Tène települések, La Tène-kerámiatechnológia és -tipológia, regionális összehasonlítás

A Dél-Dunántúl késő vaskorának ismeretéhez napjainkig elsősorban a régióban feltárt és a szakirodalomban hozzáférhető temetők leletanyaga nyújtott támpontot. Ahhoz, hogy a korszak településeiről is tudományosan megalapozott kép alakuljon ki, jelentősen hozzájárul az a számos La Tène-korú lelőhely, amely az elmúlt évtizedekben lezajlott, elsősorban a nagyberuházásokat megelőző leletmentő ásatások eredményeként került napvilágra. Különösen fontos, hogy ezek között nem csak a La Tène-kor kései szakaszára, hanem az azt megelőző periódusba keltezhető települések is szép számmal vannak, amelyekről eddig kevesebb információ állt rendelkezésünkre.

A La Tène-kor magyarországi régészeti hagyatékának máig gyakran idézett nagy összefoglalása Hunyady I. tollából született az 1940-es években (HUNYADY 1942-1944). Bár a Hunyady által felállított kronológiai rendszer napjainkban már nem tartható (a problematikáról legutóbb: SZABÓ 2009), a szerző idézett munkája óta nem készült a késő vaskor hazai

emlékeit hasonló részletességgel bemutató összefoglalás. Ezért az időközben előkerült kelta leletanyagok feldolgozásakor a témával foglalkozók szinte minden esetben Hunyady tanulmányához nyúltak vissza párhuzamokért, miközben a tipológia keltezésbeli vonatkozásainak módosulását csak kevesen vették figyelembe. Az ebből a helyzetből fakadó konfúzió napjainkban is érzékelhető a hazai kelta kutatásban. Ezért tartjuk fontosnak kiemelni, hogy Hunyady I. munkája alapvetően a tárgytipusok formai elkülönítése szempontjából használható kiindulópontként, míg kronológiai megállapításai mára túlhaladottá váltak.

A hazai és nemzetközi La Tène településkutatás általános problémája a lelőhelyek szegénysége jó keltezhető értékű leletekben – elsősorban az egykorú sírleletekkel párhuzamosítható fém- és üvegtárgyakban –, ami a telepek kronológiai helyzetének pontosításában komoly hátrányt jelent. A legtöbb lelőhelyről ugyanakkor igen nagy mennyiségű kerámia leletanyag kerül elő, amelynek feldolgozására így kényszer-

rűen nagy hangsúly helyeződik. A középső La Tène-időszak települései edényművességének kutatásában komoly előrelépés az északkelet-magyarországi Sajópetri–Hosszú-dűlőn feltárt, a LT B2-C1 időszakokra keltezhető település monografikus közlése (SZABÓ 2007). A lelőhelyről származó nagy mennyiségű kerámia leletanyag feldolgozásához a szerzők kettős, egyrészt a készítéstechnológiára, más részről a tipológiára koncentrált szisztémát dolgoztak ki (SZABÓ ET AL. 2007). A rendszert később több más északkelet-magyarországi lelőhely, így a Polgár 1–Király-éparton (SZABÓ ET AL. 2008), Karcsa–Sérhomokon és Mátraszőlős–Királydombon (TANKÓ 2010, 323) feltárt települések kerámia leletanyagának elemzésénél is sikerrel alkalmazták, és szintén ebben a szisztémában zajlott a Ludas–Varjú-dűlőben (SZABÓ 2012), illetve tart még a Sajópetri–Homoki-szőlőskertek lelőhelyen feltárt temetők (GUILLAUMET–SZABÓ 2004) kerámialeleteinek feldolgozása.

A Sajópetrinél alkalmazott rendszer kisebb módosításokkal jól kiterjeszthető a Dél-Dunántúlon feltárt, a LT B2 és C1 időszakokra keltezhető települések kerámialeleteire is, ennek eredményeit ismerteti a jelen tanulmány. A szisztéma fő erénye az általa biztosított összehasonlíthatóság, amely révén nem csak az egyes lelőhelyek között vagy egy földrajzi régióra vonatkoztatva, de a földrajzi régiók között is vizsgálhatóak a La Tène-edényművesség fő technológiai és tipológiai vonásai, illetve a hasonlóságok és eltérések.

A tárgyalt dél-dunántúli lelőhelyek keltezése a kisleletek alapján

Tanulmány bázisát négy dél-dunántúli korai/középső La Tène-lelőhely, Paks–Gyapa (VÁCZI 2009), Dunaszentgyörgy–6.sz. főút (HERBÁLY 2008; SZÖLLÖSI 2009), Harc–Janyapuszta (CZAJLIK ET AL 2010) és Ordacsehi–Csereföld (GALLINA–SOMOGYI 2003, GALLINA ET AL. 2007) kerámia leletanyagának összehasonlító vizsgálata alkotja (1. kép). A lelőhelyek közös jel-

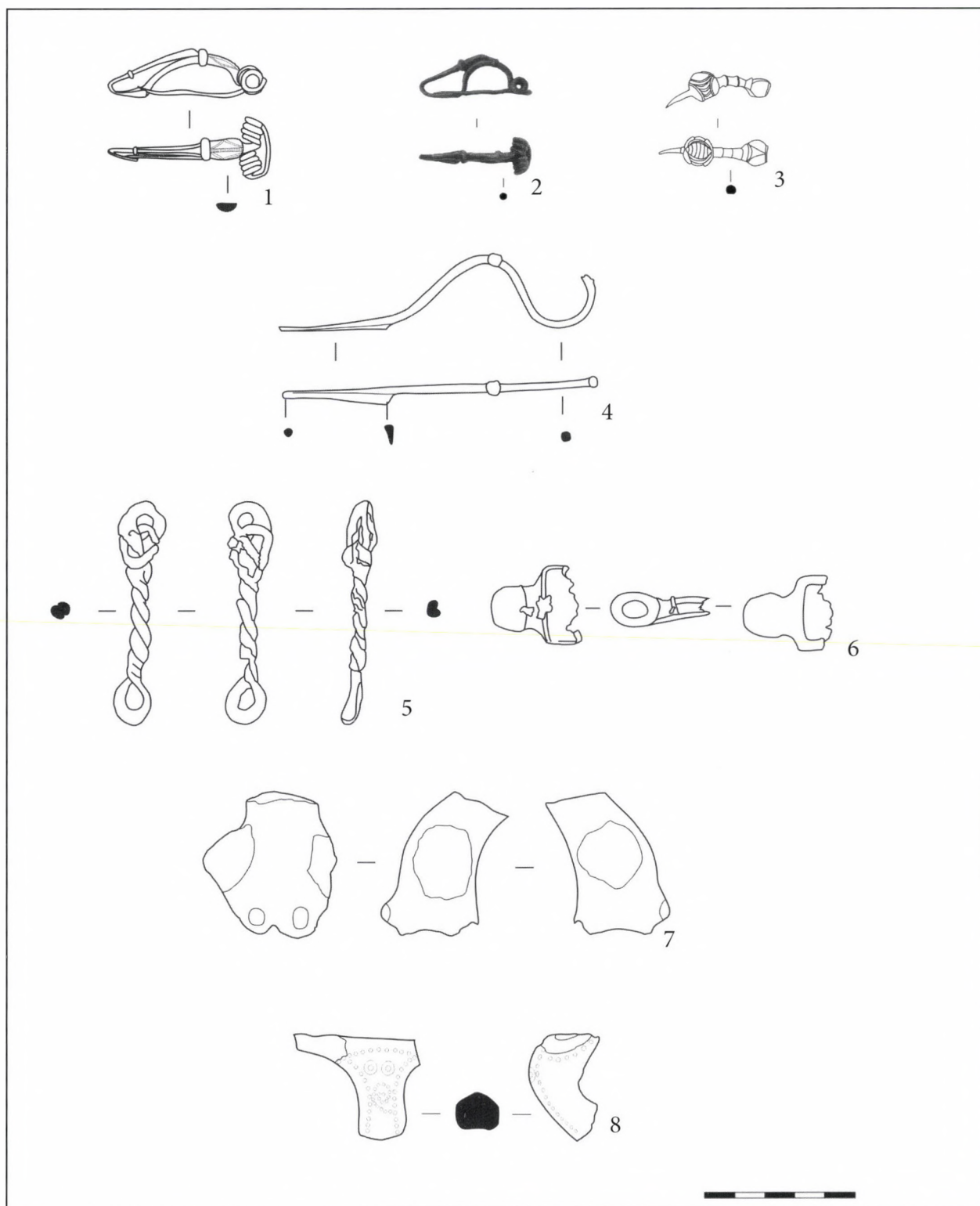


1. kép A vizsgált lelőhelyek földrajzi elhelyezkedése

Abb. 1 Die geographische Lage der untersuchten Fundorte

lemzője, hogy falusias jellegű, egyrétegű sík települések kisebb-nagyobb részletei kerültek rajtuk napvilágra. A feltárások jellege és volumene azonban jelentősen eltér egymástól. Gyapán, Dunaszentgyörgyön és Ordacsehiben nagy felületű leletmentő feltárás zajlott, míg Harcon egy komplex kutatási program részeként, kis területű tervásatás eredményeként vált ismertté a La Tène-kori településrészlet. Ez a helyzet tükröződik a leletanyagok nagyságában is, amely a feldolgozásnál természetesen nem hagyható figyelmen kívül.

A lelőhelyek kronológiai helyzete elsősorban a jó keltezéssel rendelkező kisleletekre támaszkodva határozható meg. Ezek száma azonban alacsony, és egyedül Ordacsehiben kerültek elő zárt kontextusból, míg a többi lelőhelyről csak szórványdarabok ismertek. Mégis, a viselethez vagy fegyverzethez tartozó, fémből, üvegből illetve más anyagból készült tárgyak jól körülhatárolható periódust jelölnek. A keltezés szempontjából a legérzékenyebbek a fibulák: az Ordacsehiben előkerült, vésett díszű bronz példány (2. kép 1), valamint a Harcon szórványként előkerült darab (2. kép 2) párhuzamait a LT B2 periódus második felére, illetve a LT B2/C1 fordulójára keltezhető síregyüttesekből ismerjük (BUJNA 2003, 95, Obr. 63; az ordacsehi darabhoz: HUNYADY 1942-1944, XXII.t.5;



2. kép Kiemelt jelentőségű kisleletek a vizsgált dél-dunántúli településekről.

1, 4, 5, 7: Ordacsehi–Csereföld; 2: Harc–Janyapuszta; 3, 6, 8: Paks–Gyapa.

Abb. 2 Bedeutende Kleinfunde aus den untersuchten südtransdanubischen Siedlungen. 1, 4, 5, 7: Ordacsehi–Csereföld; 2: Harc–Janyapuszta; 3, 6, 8: Paks–Gyapa.

a harci darabhoz: WOSINSKY 1896, 571–572, Fig. CXLIII. 8; SZABÓ–TANKÓ 2006, 332, Fig. 5.3). Az Ordacsehiben előkerült egyik vas fibula (2. kép 4) az ún. Pottenbrunn-Horný Jatov típusú fibulák LT C1 időszakba helyezhető variánsai közé tartozik. E fibulatípus idősebb, a LT B2-re keltezhető darabjainak elterjedése Délnyugat-Szlovákia és Ausztria területére koncentrálódik, míg a fiatalabb változatok jóval nagyobb földrajzi területen szóródnak a Duna mentén (RAMSL 2002, 122, Abb. 134). A szintén szórványként előkerült gyapai bronzfibula-töredék (2. kép 3) a gombok egyedi, palmettás díszítése alapján az ún. Zvonimirovo-típusba tartozik, amely a 2000-es évek folyamán Zvonimirovo-Veliko polje lelőhelyen (Észak-Horvátország) feltárt La Tène-temető több sírjából előkerült hasonló, jellegzetes díszű darabokról kapta a nevét (DIZDAR 2007, 37). Bár a zvonimirovoi példányok keltezése a sírok további mellékletei alapján a LT C2 időszakra tehető, a fibulatípus egy képviselője korábbi, LT C1 kontextusból is ismert (Brstje: BOŽIČ 1999, 210).

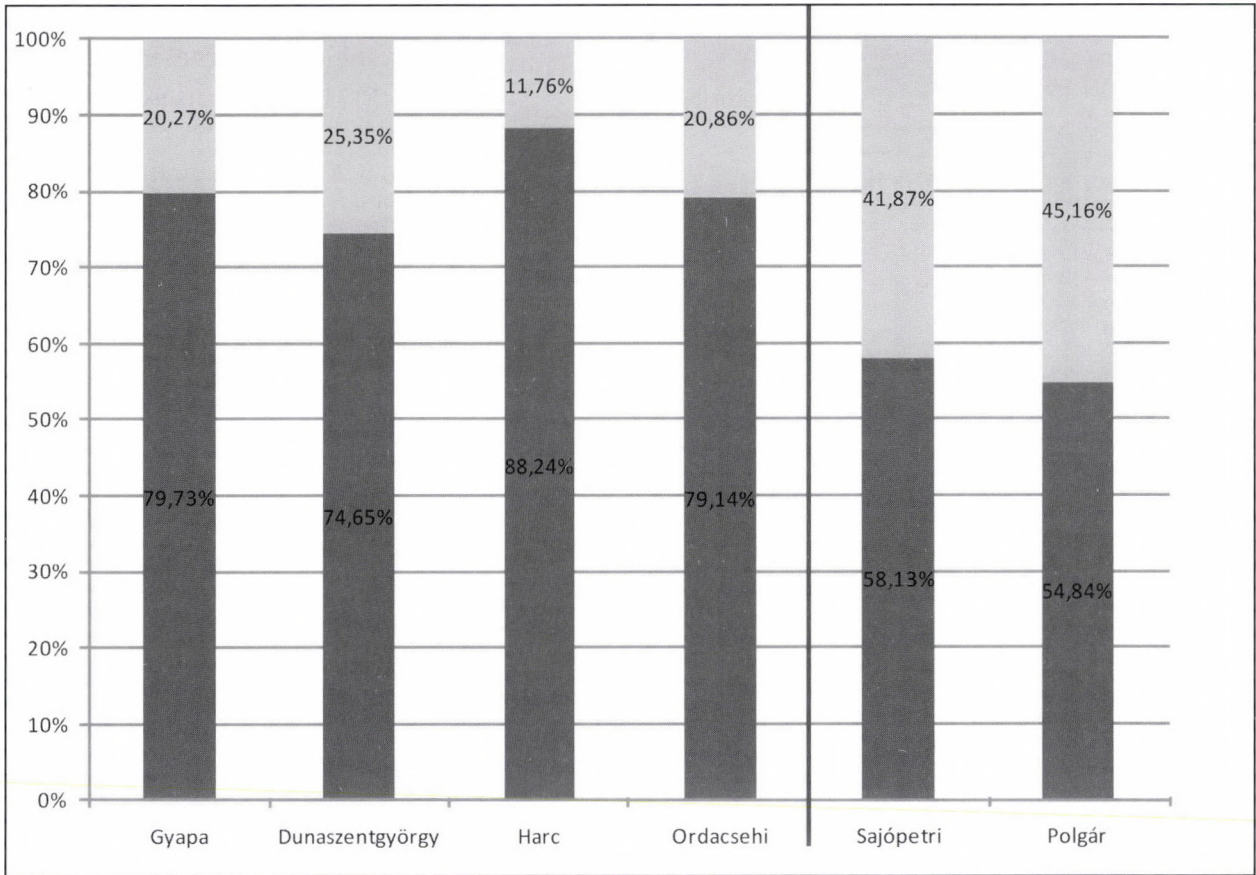
A fibulák nyújtotta datálással összhangban áll néhány további lelet keltezése is. Így az Ordacsehiből származó csavart vaslánc-taghoz (2. kép 5) hasonló típusú tagokból álló kardfüggesztő láncok használatának általánossá válása a kelta fegyverzetnek a LT B2 időszak második felére tehető fejlesztéséhez kapcsolódik, amelyet a Cernon-sur-Coole típusú kardok valamint az egyrészes pajzsdudorok megjelenése jellemez (SZABÓ 1995, 55). A Gyapán szórványként előkerült öntött bronz övtag-töredék (2. kép 6) egy olyan, az ún. magyar típushoz sorolható övlánchoz tartozott, amelynek legszebb, a Kr. e. III. századra keltezhető példányait zoomorf elemekkel és vörös színű emailberakással díszítették (STANCZIK–VADAY 1971; HUNYADY 1942–1944, 104). Az ordacsehi település leletei között szereplő kis üvegkarperec-töredék egy sötétkék üvegből készült, ferde bevagdossással tagolt D-keresztmetszetű karperecből származik, az e típushoz tartozó darabok a LT C1 időszakra keltezhetőek (GEBHARD 1989, 13;

VENCLOVÁ 1990, 124). A csehországi eredetű szapropelitből készült karpereceket, amelyek egy példányának kis töredéke szintén Ordacsehiből ismert, a keleti kelta régióban a LT B2-C1 időszakban gyártották és használták (VENCLOVÁ 2001, 71; BUJNA 2005, 120, Obr. 97).

Összegezve az eddig leírtakat, a keltező értékkel bíró kisleletek alapján a tárgyalt dél-dunántúli lelőhelyek relativkronológiai szempontból a LT B2 és C1 időszakokba illeszthetők be, azaz a kora La Tène-kor utolsó szakaszába és a középső La Tène-kor első felébe, amely abszolút dátumokban a Kr. e. 310 – 260/250 – 180/170 közötti, körülbelül 130–140 éves időszakot jelenti (SZABÓ 2009, 88). Ezen belül a települések tényleges élettartamáról, létrejöttének és felhagyásának időpontjáról igen nehéz közelebbit mondani. A keltezés a kerámialeletek alapján nem pontosítható tovább. A LT B2 és C1 időszakokra helyezhető lelőhelyek kerámia leletanyagát – különösen a finomkronológia felállítására kevésbé alkalmas településeket – a kutatás keltezés szempontjából általában egy halmazként kezeli. Ennek oka a kerámiainventárok által mutatott egységes kép, amely alapján a kutatás jelen állása mellett *szigorúan kerámia történeti szempontból* ez a két periódus valóban egy egységet látszik alkotni. Ugyanerre a problémára világított rá J. Meduna a morvaországi La Tène-települések kerámialeleteit feldolgozó munkájában, amikor a LT B2-nek megfeleltethető 3., és a LT C1-nek megfelelő 4. horizont lelőhelyei közötti kronológiai eltérés megállapítását csak fibulaleletek alapján tartotta megvalósíthatónak (MEDUNA 1980, 140, 142).

A dél-dunántúli La Tène kerámia leletanyag összehasonlító vizsgálata

A Gyapán, Dunaszentgyörgyön, Harcon és Ordacsehiben feltárt települések kerámia leletanyagának összehasonlító elemzése, majd a szűkebb és tágabb földrajzi régió egykorú leletanyagával való összevetése során kirajzolódhatnak



3. kép A korongolatlan és korongolt kerámia százalékos aránya a vizsgált dél-dunántúli leletanyagokban, valamint Sajópetri–Hosszú-dűlőn (TIMÁR ET AL. 2007 alapján) és Polgár 1–Király-érparton (SZABÓ ET AL. 2008 alapján) (sötét: korongolt; világos: korongolatlan)

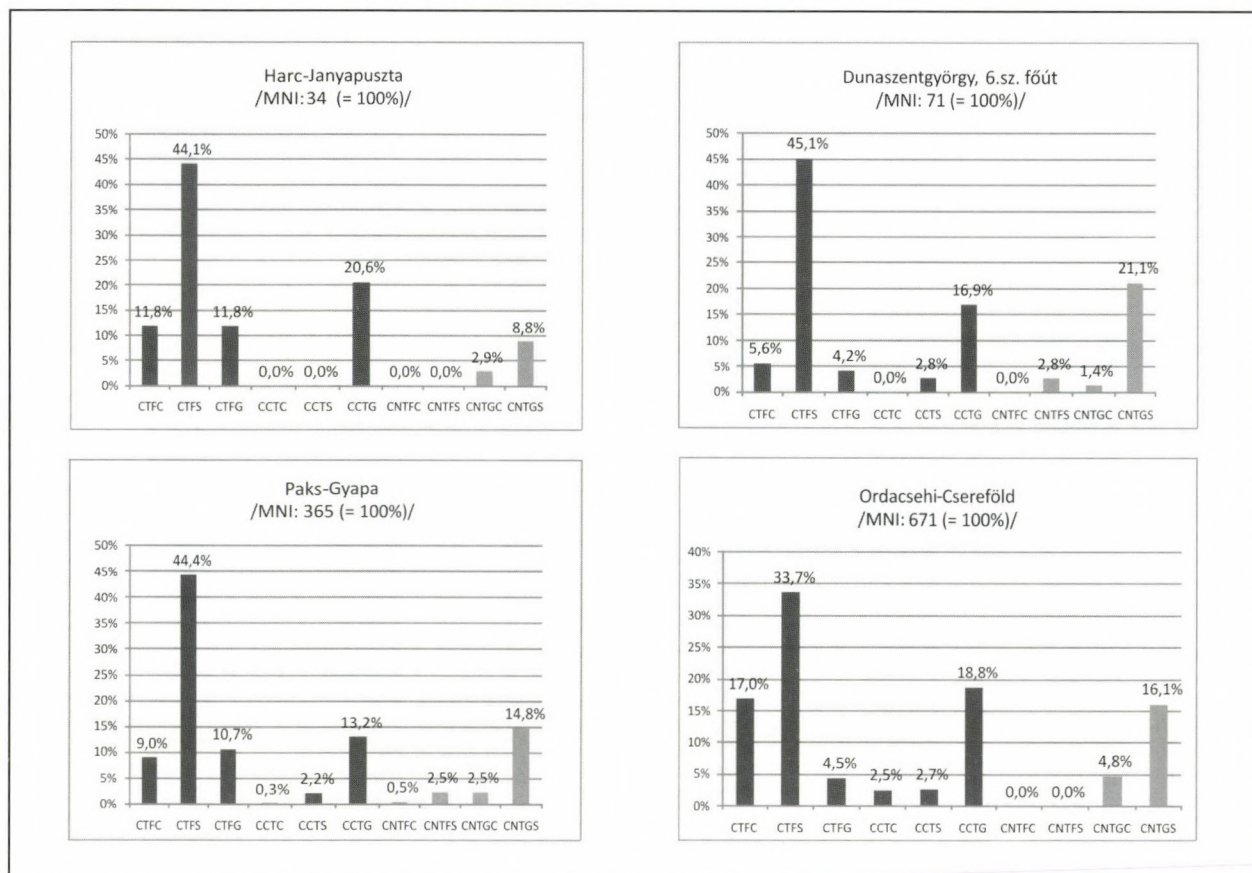
Abb. 3 Prozentverhältnis der handgeformten und der scheibengedrehten Keramik in den untersuchten Fundstoffen von Südtransdanubien, sowie von Sajópetri–Hosszú-dűlő (nach TIMÁR ET AL. 2007) und Polgár 1–Király-érpart (nach SZABÓ ET AL. 2008) (dunkel: handgeformt; hell: scheibengedreht)

a Dél-Dunántúl középső La Tène-kori edényművességének fő technológiai és tipológiai vonásai. A négy lelőhely kerámia leletanyaga igen egységes képet mutat; a vezető kerámia-típusokon túl a kevésbé gyakori formák előfordulásában vagy hiányában érzékelhető kisebb eltérések elsősorban a leletanyagok méretkülönbségeivel, ritkábban a helyi fazekasság hatásával vagy egyéb tényezők befolyásával magyarázhatóak.

A kerámialeletek részletes elemzésének alapjául a lelőhelyek teljes kerámia leletanyagából kiemelhető individuumok (MNI:

Minimum Number of Individuals) szolgáltak. Ordacsehiben 3379 töredékből legkevesebb 671 darab, Gyapán 621 töredékből 365 darab, Dunaszentgyörgyön 116 töredékből 71 darab, végül Harcon 133 töredékből 34 darab önálló edényt sikerült azonosítani.

A készítésestechnológia/kerámia-anyagtípus szerinti csoportokat (a szövegben és a grafikonokon szereplő rövidítések feloldásához: SZABÓ ET AL. 2007, 235) tekintve a vizsgált dél-dunántúli lelőhelyek mindegyikének kerámia leletanyagát a korongolt kerámia, azon belül a gyorskorongolt áru (CTF-) dominanciája jel-



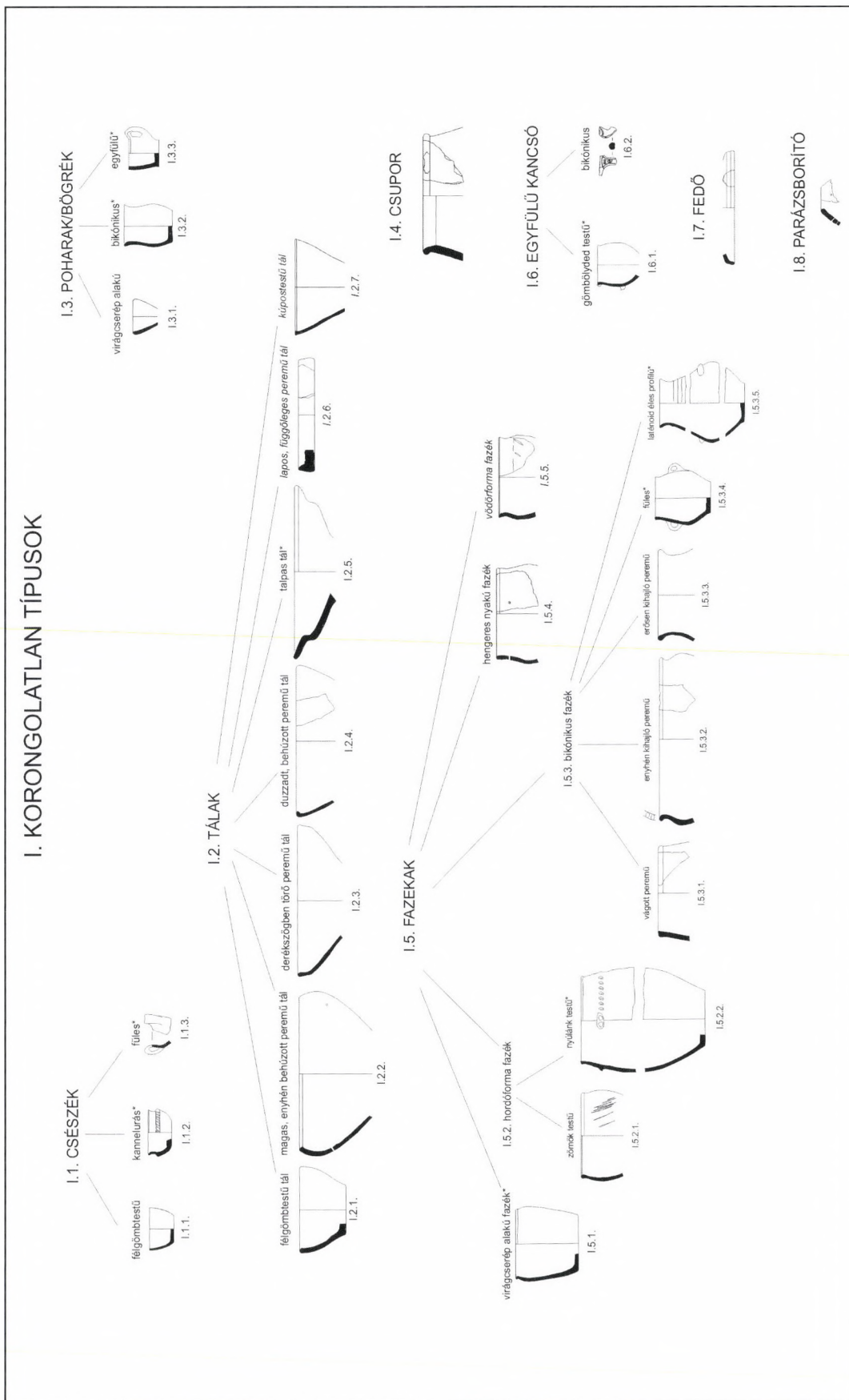
4. kép A kerámia-anyagtípusok százalékos megoszlása a vizsgált dél-dunántúli települések kerámia leletanyagában (sötét: korongolt; világos: korongolatlan)

Abb. 4 Prozentverhältnis der Keramikmaterialtypen im Keramikfundmaterial der untersuchten südtransdanubischen Siedlungen (dunkel: handgeformt; hell: scheibengedreht)

lemzi. Az ezzel a technológiával készült edények töredékei a teljes leletanyagok háromnegyedét-négyötödét teszik ki (3. kép). A lasúkorongon készült (CC-) edények között a grafitall soványított anyagból készült darabok (CCTG) – jellemzően a szitulaforma képviselői – száma kiugróan magas. A korongolatlan anyagban a durva házikerámia (CNTG-) dominál, míg a korongolatlan kerámia finom kivitelű változata (CNTF-) a négy település közül csak Dunaszentgyörgyön és Pakson volt azonosítható, és a kerámia leletanyag alig 3 %-át adja. A korongolt és korongolatlan kerámia csoportokra egyaránt jellemző a redukációs égetési technológia alkalmazásának elsődlegessége (CTFS, CTFG, CCTS, CCTG, CNTFS, CNTGS) (4. kép).

A vizsgált dél-dunántúli települések kerámia leletanyagában azonosított individuumoknak átlagosan valamivel több, mint a fele volt alkalmas tipológiai meghatározásra. Kivételt a gyapai lelőhely képez, ahol az azonosított önálló edények mintegy 70 %-át lehetett valamely tipológiai csoportba sorolni. A leggazdagabb inventár Ordacsehiben volt megfogható, amely nyilvánvaló összefüggésben áll a kerámia leletanyag nagyságával a többi vizsgált lelőhelyhez képest. A sajópetri tipológiai rendszernek (vö. SZABÓ ET AL. 2007, 244, Fig. 46–47) a vizsgált dunántúli települések kerámialeletei alapján kiegészített változatát az 5-6. képeken mutatjuk be.

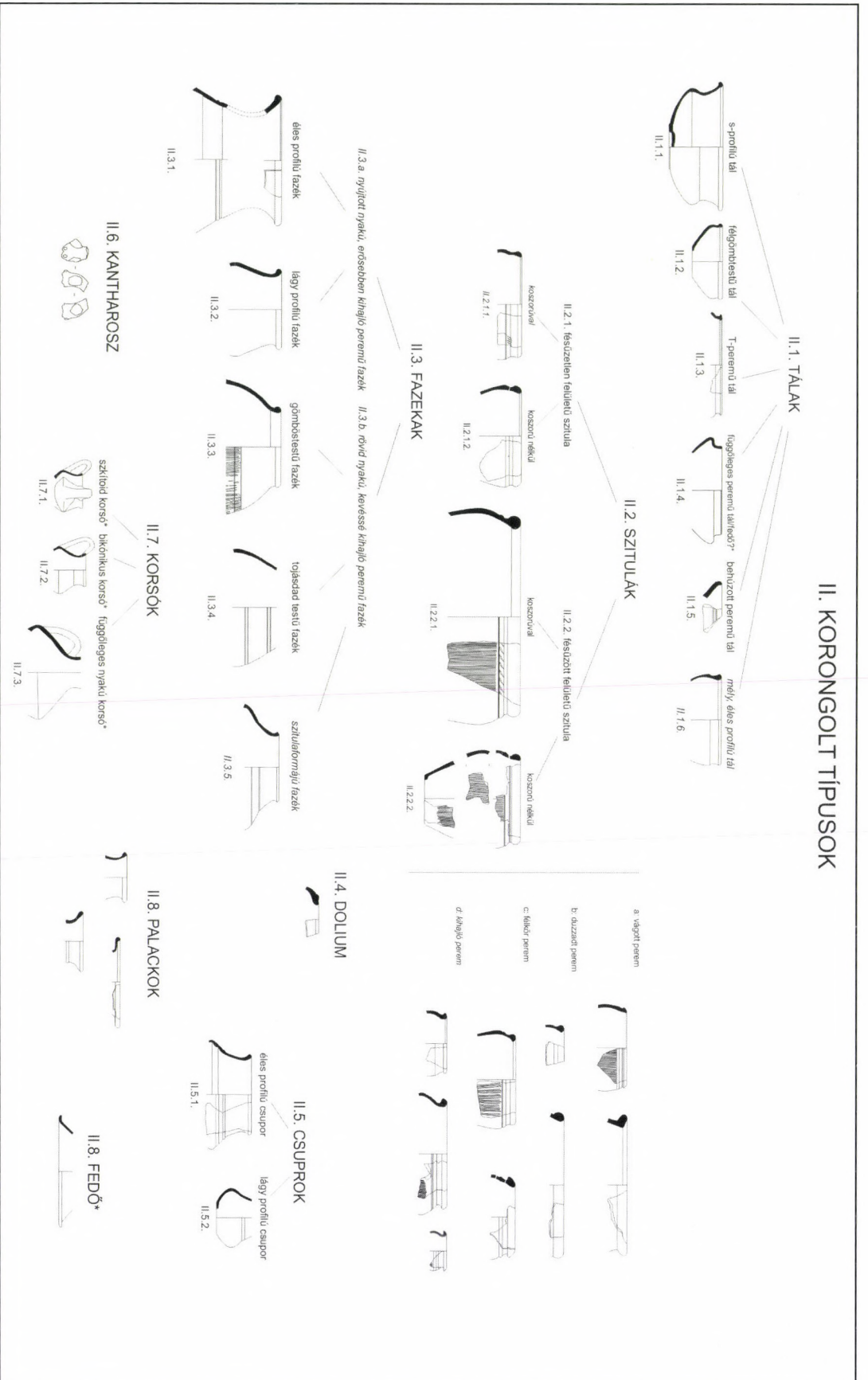
Az anyagtípusbeli megoszláshoz hasonlóan a kerámiaegyütteseket tipológiai szempontból is a korongolt áru uralja. A vezértípusok a tálak



5. kép Korongolatlan kerámia típusok. *-al jelölve: csak az északkelet-magyarországi lelőhelyekről ismert formák; *dölt betűvel*: a sajópetri rendszerhez képest új formák

Abb. 5 Handgeformte Keramiktypen. Mit * bezeichnet: nur von nordostungarischen Fundorten bekannte Formen; in *Kursivschrift*: Die im Vergleich zum System von Sajópetri neue Formen

II. KORONGOLT TÍPUSOK



6. kép Korongolt kerámia típusok. *-al jelölve: csak az északkelet-magyarországi lelőhelyekről ismert formák; *döhl betűvel*: a sajópetri rendszerhez

Abb. 6 Scheibengedrehte Keramiktypen. Mit * bezeichnet: nur von nordostungarischen Fundorten bekannte Formen; in *Kursivschrift*: Die im Vergleich zum System von Sajópetri neue Formen

(II.1. típus), elsősorban az S-profilúak (II.1.1. típus), de szintén nagyon gyakori a félgömbtestű forma (II.1.2. típus), valamint a szitulák (II.2. típus), amelyek döntő többsége fészűzött felületű (II.2.2. típus).

Valószínűleg legalább ilyen nagy számban voltak jelen különböző korongolt fazékformák (II.3. típus) a kerámiaegyüttesekben, ezek azonosítása azonban az erősen töredékes telepanyagokban komoly nehézségekbe ütközik. A tárgyalt típusok mellett kisebb számban további edényformák, így csuprok (II.5. típus), és palackok (II.8. típus) is azonosíthatóak. Végül egy-egy szórványos töredék képviseli a korsókat illetve kantharoszokat (II.6./II.7. típus), a doliumokat (II.4. típus), valamint a csészéket/poharakat (II.10. típus) (6. kép).

A korongolatlan kerámia leletanyag a típusok szempontjából meglehetősen homogén képet mutat: a töredékek túlnyomó többsége valamely tál- (I.2. típus) vagy fazékforma-ként (I.5. típus) azonosítható. A tálak között a félgömbtestű forma (I.2.1. típus) emelhető ki vezértípusként, de számos töredék tartozik a kúpos testű (I.2.6. típus), valamint a magas, enyhén behajló peremű (I.2.2. típus), illetve a duzzadt peremű (I.2.4. típus) variánshoz is. A fazekaknál csak ritkán nyílt mód az alapformákon túl (I.5.1-5. típusok) további alcsoportok elkülönítésére, mindenesetre a fazéktöredékek többsége a bikónikus formához tartozik (I.5.3. típus). A vezértípusok mellett a többi formához: a csészékhez (I.1. típus), poharakhoz (I.3. típus), csuprokhoz (I.4. típus), egyfülű kancsókhöz (I.6. típus), fedőkhöz (I.7. típus), illetve parázsborítókhoz (I.8. típus) egy-egy töredék sorolható (5. kép).

A vizsgált dél-dunántúli kerámia leletanyagokban mind a korongolatlan, mind a korongolt formák esetében feltűnő a füles edénytípusok szinte teljes hiánya, illetve azonosíthatatlansága. Úgy tűnik, ebben a földrajzi régióban ezek a típusok nem tartoznak a középső La Tène-lelőhelyek gyakori leletei közé, ellentétben például az Északkelet-Magyarországon vagy

az Észak-Balkánon feltárt temetőkkal és településekkel, amelyek leletanyagában a La Tène-kerámiaművesség formakincséből alapvetően hiányzó füles edények valamely idegen – hellenisztikus, illyr, szkíta – fazekashagyomány hatása alatt jelennek meg (SZABÓ 2005, 162-166; SLADIĆ 1986, 63-64).

Figyelemre méltó, hogy a vizsgált dél-dunántúli kerámiaegyüttesekben szereplő mindössze három fültöredék között éppen két különleges darab szerepel: egy kantharosz vagy kancsó anthropomorf kialakítású fültöredéke Ordacsehiből (2. kép 7), valamint egy kisméretű egyfülű kancsó bepecsételt és betűzdel mintákból alkotott absztrakt emberi maszkábrázolással díszített fülének töredéke Gyapárol (2. kép 8, 7. kép 6). E darabok, amelyek a keleti kelta *koiné*-művészet megnyilvánulásaiaként értékelhetőek a dél-dunántúli települések leletanyagában, jól illeszkednek azoknak a La Tène-kultúra keleti területeiről a Kr.e. III-II. századból ismert edényeknek az egyre bővülő körébe, amelyeken zoomorf, thériomorf vagy anthropomorf díszítmény látható, akár a teljes fül figurális kiképzése, akár a fülön vagy az edény oldalán elhelyezett részleges ábrázolás (emberi maszk vagy állatfej) formájában (SZABÓ 2005, 166-168; HORVÁTH 2008).

A vizsgált lelőhelyek kerámialeletei között kis számban bepecsételéssel, besimitással vagy más technikával díszített töredékek is szerepelnek (7-8. kép). A bepecsételt fogazott ívekből és koncentrikus körökből álló díszítmények, amelyek legszebb példája egy Ordacsehiben előkerült szitulán látható (7. kép 5), elsősorban a kora La Tène-kor keramikájára jellemzőek, de megjelenésük a középső La Tène-korban sem szokatlan. Közvetett módon a helyi edénművesség bizonyítékai az ordacsehi bepecsételt ívekből álló sormintával vagy „rozettával” díszített töredékek (7. kép 8-12), amelyek mindegyike a településen feltárt egyik fazekaskemence és a hozzá kapcsolódó műhelyépület közvetlen környezetéből került elő. A bepecsételt ívek alkotta „rozetta”

párhuzamai kora La Tène-kontextusból ismeretek, így például egy Guntramsdorfban feltárt temetkezésben münsingeni fibulák társaságában előkerült S-profilú tálról (SCHWAPPACH 1975, 131, Taf. XVIII. 1). Az ordacsehi díszítmeny az ún. braubachi tálak omphaloszát díszítő szigorúan geometrikus kompozíciók erősen leegyszerűsített, kései változata (SCHWAPPACH 1977, 151). Figyelemre méltó egy Gyapárról származó, nagyméretű gömböstestű fazék egyedi pecsédíszes töredéke is (7. kép 1). A keretben elhelyezett, fekvő vagy álló S-motívumok, amelyeket a gyapai pecséthez hasonlóan gyakran egészítenek ki a kereten belül az S közepénél elhelyezett körök vagy háromszögek, szoros összefüggésben állnak az ún. lantmotívum (*lyra*) leegyszerűsített, két egymásnak szembe vagy háttal fordított álló S-motívumok alkotta változatával, amely a kora és középső La Tène-korban széles földrajzi területen terjedt el Észak-Olaszországtól Erdélyig (MEGAW-MEGAW 2006, 369, Fig. 1).

A vizsgált lelőhelyek közül Ordacsehiből, Gyapárról és Dunaszentgyörgyről kerültek elő besimított díszű edények töredékei (8. kép). Bár maga a díszítőtechnika már a LT B2 időszakban elterjedt a kelta fazekasok körében (SZABÓ 2007, 318), a belső felületükön besimított vonaldíszes S-profilú, félgömbtestű vagy behúzott peremű korongolt tálak mégis alapvetően a késő La Tène-kor jellemző típusai (B. BÓNIS 1969, 175). Néhány, kora- és középső La Tène-kontextusban előkerült, hasonlóan díszített tál – többek között az ordacsehi és gyapai darabok – alapján azonban az edényforma és a díszítésmód e kombinációjának megjelenésével már a LT D időszak előtt számolni kell (további példák: SZABÓ 2007, Pl. CXXVII. 8.; MEDUNA 1980, 236, Taf. 20. 14).

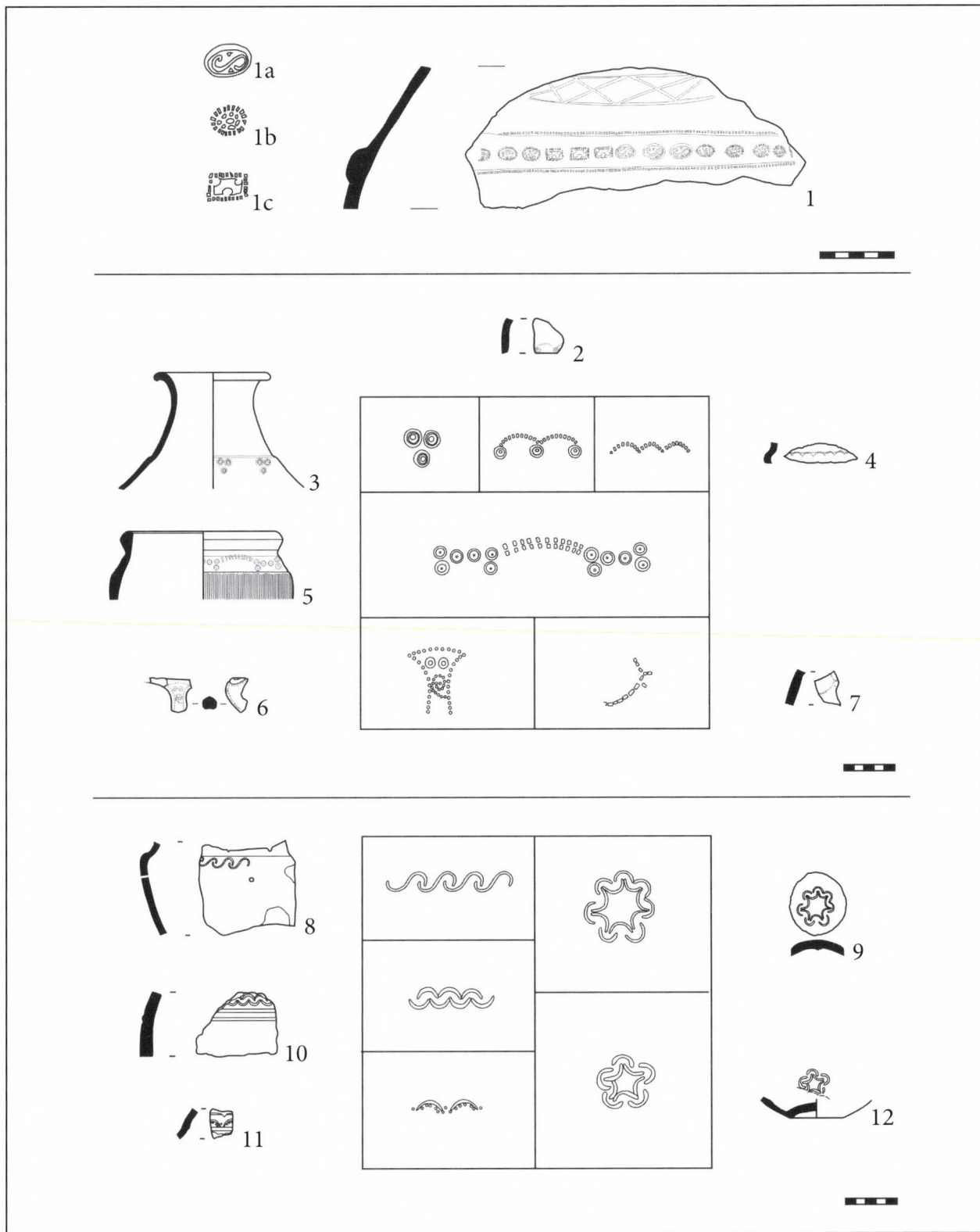
Gyapán olyan besimított hullámvonaldíszes táltöredékek egész sorozata került elő, amelyeket nem csupán a díszítőtechnika, de a díszítmeny szokatlan elhelyezése (a perem belső felületén) és a peremkialakítás is összekapcsol (8. kép 1–3). Bár ezen a településen Ordacse-

hitől eltérően nem kerültek napvilágra helyben folytatott fazekastevékenységhez kapcsolódó objektumok, a felsorolt jellegzetességek alapján a gyapai besimított díszű tálak nagy valószínűséggel azonos, talán helyi műhelyben készültek.

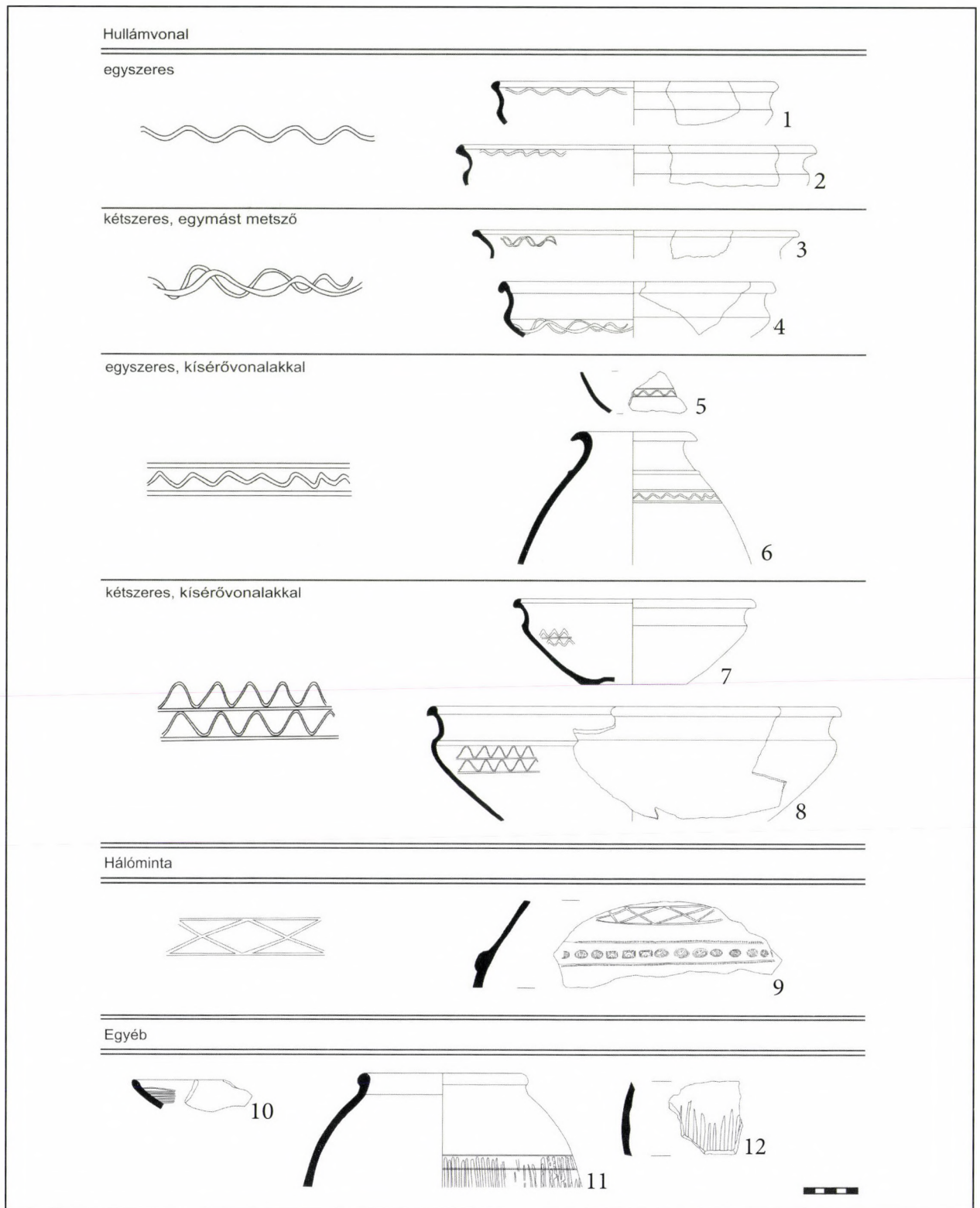
Ahhoz, hogy a tárgyalt településeket megfelelő kronológiai és kulturális kontextusba helyezhessük, leletanyagukat elsőként a szűkebb és tágabb földrajzi régióból – a Dél-Dunántúlról illetve a Kárpát-medence nyugati feléből – ismertté vált kora és középső La Tène lelőhelyekről származó leletegyüttesekkel kell összevetnünk.

Az egyes kerámialeletek szintjén kimutatható számos párhuzamon túl a legteljesebb összehasonlítás lehetőségét a Győr–Ménfőcsanak-Bevásárlóközpont lelőhelyen feltárt La Tène településrészlet kerámia leletanyaga szolgáltatja, mivel annak feldolgozása a tárgyalt dél-dunántúli településekéhez hasonlóan a sajópetri rendszerben zajlott (TANKÓ-EGRY 2009).

A ménfőcsanaki település részben korábbi horizontot képvisel, mint a vizsgált dél-dunántúli lelőhelyek. Életének kezdete egy duxi típusú vasfibula, illetve egy, a Waldalgesheim-stílus köréhez kapcsolható pecsédíszes ékített edény-töredék alapján feltehetőleg a LT B1 időszakra, a Kr.e. IV. század második felére helyezhető, míg a telep felhagyására legkésőbb a LT B2/C1 időszak fordulóján, a Kr.e. III. század második felében kerülhetett sor (TANKÓ-EGRY 2009, 406). A lelőhely kerámia leletanyaga önmagában kevésbé alkalmas e kronológiai határok megerősítésére, bár az említett pecsédíszes edény-töredék mellett a kerámiainventár összetétele is a kora La Tène-kor felé mutat (korai S-profilú táltípusok, kora La Tène-fazekak/szitulák határozott jelenléte, korongolt félgömbtestű tálak kisebb aránya). A kronológiai eltérés ellenére a dél-dunántúli lelőhelyekről származó kerámiaegyüttesek és a Ménfőcsanakról Tankó K. valamint Egrý I. által közzétett, a településrészlet fontosabb objektumait reprezentáló leletanyag számos ponton párhuzamosítható.

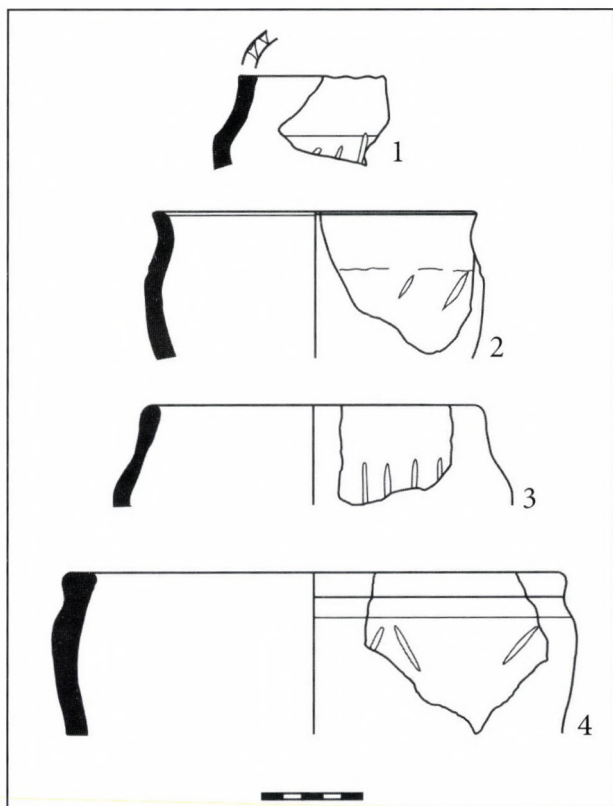


7. kép Pecsételt díszű kerámia. 1-3, 6: Paks–Gyapa; 4-5, 7-12: Ordacsehi–Csereföld
 Abb. 7 Keramik mit eingestempelter Verzierung. 1-3, 6: Paks–Gyapa; 4-5, 7-12:
 Ordacsehi–Csereföld



8. kép Besimított díszű kerámia. 1-3, 6-9: Paks–Gyapa; 4, 12: Dunaszentgyörgy, 6. sz. főút;
10-11: Ordacsehi–Csereföld

Abb. 8 Eingeglättete Keramik. 1-3, 6-9: Paks–Gyapa; 4, 12: Dunaszentgyörgy,
Hauptstraße Nr. 6; 10-11: Ordacsehi–Csereföld



9. kép Vödörforma fazekak az ordacsehi (1–3) és a gyapai (4) településről
Abb. 9 Eimerförmige Töpfe aus den Siedlungen Ordacsehi und Gyapa

A kerámialeletek között a korongon készült darabok dominálnak, bár a korongolatlan edények aránya a ménfőcsanaki objektumokban magasabb (az összes töredék 30-50%-a), mint a dél-dunántúli lelőhelyeken megfigyelt átlag (19,56 %; vö. 3. kép). Ménfőcsanakon szokatlanul nagy számban kerültek elő grafitos soványítású kerámiatöredékek, amelyek a lelőhelyről származó nyersgrafit-tömbökkel együtt a településnek a grafitos kerámia előállításában és/vagy a nyersgrafit disztribúciójában játszott kiemelt szerepét sejtetik (TANKÓ 2005, 132–134).

A kerámiaformák szempontjából a ménfőcsanaki településrészlet és a tárgyalt dél-dunántúli települések leletanyaga igen hasonló képet mutat. A korongolatlan kerámika vezérformáit Ménfőcsanakon is a félgömbös és kúpos testű,

illetve a behúzott peremű tálak (I.2.1, I.2.2, I.2.7. típusok) alkotják, mellettük a másik karakterisztikus típus a vödörforma fazék (I.5.5. típus, ún. kora LT-fazék/szitula). A leletanyagban a dél-dunántúli lelőhelyekhez hasonlóan nem jellemzőek a korongolatlan füles edények és az ujjbenyomkodott bordagírlandokkal vagy nagy plasztikus bütykökkel ellátott virágcserep- és hordóforma fazekak. A korongolt keramikában az észak-dunántúli lelőhelyen megjelenő típusok általános, számos párhuzammal rendelkező formákat képviselnek, így például fésűzetlen vagy fésűzött felületű, gyakran koszorús díszű szitulákat (II.2.1-2. típusok), S-profilú és félgömbtestű tálakat (II.1.1-2. típusok), csuprokat (II.5. típus) és bikónikus fazekakat (II.3. típus), amelyek mindegyike szerepel a dél-dunántúli települések kerámia-leletanyagában is.

A kerámiatipológiai összkép hasonlósága mellett a Ménfőcsanak és a dél-dunántúli lelőhelyek közötti párhuzamok gyakorlatilag az egyes töredékek szintjén is kimutathatóak. A gyapai koncentrikus körökkel pecsételt palackhoz (7. kép 3) hasonló díszű edények töredékei származnak a ménfőcsanaki 95/170. és 95/313. sz. épületből (TANKÓ–EGRY 2009, 412, 4. ábra 7; 413, 5. ábra 12), míg egy dunaszentgyörgyi korongolatlan, éles peremtörésű bikónikus fazék (SZÖLLŐSI 2009, 151, 8. ábra 8) jó párhu-



10. kép A sajópetri rendszerben feldolgozott északkelet-magyarországi La Tène települések
Abb. 10 Die im System von Sajópetri bearbeiteten nordostungarischen La Tène-Siedlungen

zama említhető a 06/58. épületből (TANKÓ–EGRY 2009, 415, 7. ábra 6). Ugyaninnen származik egy vödörforma fazék perem- és oldaltöredéke (TANKÓ–EGRY 2009, 415, 7. ábra 3), amelyen a vállat egymással szembe fordított bevagdosott ferde vonalakkól álló díszítés hangsúlyozza. A díszítmény párja egy ugyanezt a típust képviselő gyapai fazékon látható (9. kép 4). Végül említést érdemel egy talán szitulához tartozó, erősen grafitos anyagú, kézikorongon készült ménfőcsanakai töredék, amelyen szögletes keretben fekvő, egymással szembefordított S-motívumokat (azaz *lyra* motívumot) ábrázoló pecsétdísz látható (TANKÓ–EGRY 2009, 413, 5. ábra 3). E díszítménnyel állnak rokonságban a korábban már említett paksi és ordacsehi töredékeken (7. kép 1, 8) látható pecsételt S-motívumok.

A Győr–Ménfőcsanak-Bevásárlóközpont területén feltárt települést, amely szervesen illeszkedik a Rába-menti és Győr környéki Kr.e. IV-III. századi lelőhelyek sorába, erős szálak fűzik a tágabb kisalföldi régióhoz, Délnyugat-Szlovákiához és Alsó-Ausztriához is (UZSOKI 1970, 54–55). A felsorolt analógiák bizonyítják, hogy a tárgyalt dél-dunántúli települések leletanyaga szintén ebbe a körbe, azaz a La Tène-műveltség keleti régiójának Dél-Bajorországtól a Kárpát-medence nyugati feléig terjedő körébe illeszthető be.

A sajópetri kerámiafeldolgozási rendszert a névadó Sajópetri–Hosszú-dűlő lelőhely mellett három további északkelet-magyarországi La Tène-település: Polgár 1–Király-érpart, Karcsa–Sérhomok és Mátraszőlős–Királydomb kerámialeleteinek feldolgozásánál is alkalmazták (10. kép). Ezek közül egyértelműen Sajópetri–Hosszú-dűlő szolgáltatja a legstabilabb összehasonlítási alapot, ahonnan a 10.000 töredéket meghaladó kerámia leletanyagból közel 3300 elemezhető individuum áll rendelkezésre. Polgáron 1242 töredékből legkevesebb 186 önálló edényt sikerült azonosítani, míg a karsai és mátraszőlősi lelőhelyeken kisebb kerámiaegyüttesek kerültek napvilágra. A négy

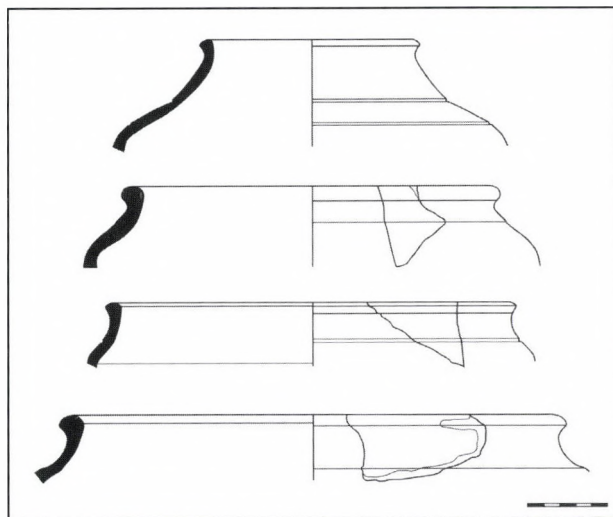
lelőhely kerámiatechnológiai és -tipológiai összevetését Tankó K. végezte el, amelynek kapcsán rámutatott, hogy az egyes lelőhelyeken azonosított kerámiaformákban megfigyelhető kisebb eltérésektől eltekintve a középső La Tène-időszak kerámiaművessége Északkelet-Magyarországon igen egységes képet mutat (TANKÓ 2010, 324). Ugyanez a megállapítás igaz az e tanulmányban vizsgált középső La Tène-lelőhelyek alapján a dél-dunántúli régióra is. A dunántúli és a kelet-magyarországi kerámia leletanyagok összevetésekor viszont több olyan komoly különbség mutatkozik, amely egyértelműen a két földrajzi régió eltérő fazekashagyományaira vezethető vissza.

Északkelet-Magyarországon számos lelet bizonyítja a vaskor korábbi szakaszából helyben maradt, szkíta jellegű népesség, a Vekerzug-kultúra hordozói és a területen a Kr.e. IV. század utolsó negyedétől kezdve fokozatosan teret nyerő La Tène-műveltség kulturális interakcióját (a téma kutatástörténetének legutóbbi összefoglalása: SZABÓ 2007, 329–332). A keleti La Tène-kultúra szkíta komponensére Bottyán Á. eredményeit (BOTTYÁN 1955) is alapul véve hívta fel a figyelmet Hunyady I. a Kárpát-medence kelta régészeti örökségét összefoglaló munkájában (HUNYADY 1942–1944, 49–57). A kutatás a legutóbbi évtizedekig elsősorban a „kelto-szkíta” keveredést demonstráló síregyüttesekből kiindulva vizsgálta a jelenséget (pl. MARÁZ 1981; NÉMETHI 1993), amelyhez azonban az 1990-es évektől a nagyberuházásokat megelőző, nagy felületű leletmentő feltárások révén már település-leletanyagok is rendelkezésre állnak, köztük a jelen összehasonlítás alapját képező Sajópetrivel, Polgárral, Karczával és Mátraszőlőssel. Az ezeken a lelőhelyeken feltárt leletanyag elemzése visszaigazolta a „kelto-szkíta” síregyüttesek alapján már regisztrált kulturális keveredést, amely a települések esetében elsősorban a kerámiaművességben (s azon belül főként a korongolatlan kerámia leletanyagban) fogható meg (SZABÓ ET AL. 2007, 234–237; TANKÓ 2009, 323).

Nem meglepő tehát, hogy a sajópetri rendszerben feldolgozott északkelet-magyarországi és dél-dunántúli kerámia leletanyagok összehasonlításánál a készítechológia szempontjából leginkább szembevetendő különbség a korongolt és korongolatlan kerámia egymáshoz viszonyított arányának eltérése. Míg a dunántúli lelőhelyeken a korongolt kerámia töredékek a teljes kerámia-leletanyagok körülbelül negyötödét teszik ki, addig az északkelet-magyarországi lelőhelyek esetében csak kevéssel több, mint a felét (3. kép).

Az alkalmazott készítechológiában kimutatható különbségekkel párhuzamosan tipológiai szempontból a leglátványosabb eltérés a korongolatlan kerámia formagazdagsága az északkelet-magyarországi lelőhelyeken. Míg a legnagyobb kerámiaegyüttest felmutató Sajópetriben huszonöt különböző korongolatlan edényforma került elkülönítésre (SZABÓ ET AL. 2007, 244, Fig. 46), addig a vizsgált nagyobb dél-dunántúli lelőhelyeken, Ordacsehiben és Gyapán tizennégy korongolatlan típus volt azonosítható. A tipológiai megnevezéseket szigorú értelemben véve a dunántúli leletanyagokban előforduló töredékek többsége besorolható a sajópetri tipológiai rendszerben meghatározott edényformákba, mégis a korongolatlan kerámia összképe a két régióban teljesen más. Az eltérés jellegét különösen jól érzékelteti, hogy a mindkét földrajzi területen megfogható edénytípusok jellemzően a legegyszerűbb, többnyire a késő bronzkorig visszavezethető, teljesen általános tál- és fazékformák, míg éppen a karakterisztikus edénytípusok azok, amelyeknél alig van kapcsolódási pont a régiók között.

Ilyen karakterisztikus edénytípust képviselnek a dél-dunántúli települések korongolatlan edényei között a vödörforma fazekak (I.5.5. típus), amelyeknek nincsenek megfelelői Sajópetri és köre kerámia leletanyagában (9. kép). A ménfőcsanakai lelőhely kapcsán korábban már említett forma az elsősorban kelet-ausztriai késő Hallstatt hagyományokkal rendelkező kora La Tène-lelőhelyeken előkerült, ún. kora



11.kép Szitulaformájú fazekak (II.3.5. típus)
Ordacsehiből
Abb. 11 Situlaförmige Töpfe (Typ II.3.5.)
von Ordacsehi

La Tène-fazekakkal illetve szitulákkal rokonítható. Ezek az edénytípusok, amelyek formai szempontból a fazekaskorongon készült megvastagodó peremű szitulák (II.2. típus) korai változataiként értékelhetőek (KAPPEL 1969, 58; JEREM–KARDOS 1985, 73, Taf. 1), a Ha D időszak végén jelennek meg a Duna mentén Dél-Bajorországtól a Nyugat-Dunántúlig, és használatuk legalább a kora La Tène-kor végéig, a középső La Tène-kor kezdetéig kimutatható (JEREM 1986, Taf. 3). A vödörforma fazekakkal szemben az északkelet-magyarországi lelőhelyek anyagában az ujjbenyomkodott bordagírlandokkal vagy nagy plasztikus bütykökkel ellátott virág-cserép- és hordóforma fazekak jelentenek a „szkíta” fazekashagyomány hatását tükröző, karakterisztikus típust (HUNYADY 1942-1944, 49–57).

A korongolt edényformáknál a korongolatlan kerámia típusok esetében regisztrált látványos különbség nem érzékelhető, sőt, a vizsgált dél-dunántúli és az északkelet-magyarországi lelőhelyek korongolt keramikája viszonylag egységes képet mutat. Mindez összhangban áll azzal az általános megfigyeléssel, amely szerint a keleti kelta edénművesség széles föld-

rajzi területen meglepően uniformizált emlékanyagot hagyott hátra, regionális különbségek egy-egy edénytípus gyakoriságában, helyi formaváltozatok megjelenésében érzékelhetőek (SCHWAPPACH 1975).

A Sajópetriben elkülönített huszonegy korongolt edényforma közül a korszok (II.7.1-3. típusok) szinte teljesen hiányoznak a vizsgált dél-dunántúli települések kerámia leletanyagából. Az egyfülű korszóforma alapvetően nem része a La Tène-edényművesség formakincsének. A görög *kyathos* egyik, a fekete-tengeri gyarmatvárosokban kedvelt változatára visszavezethető edénytípus a szkíta kultúrát hordozó népeség közvetítésével került a kelta fazekasokhoz. A korszok különböző változatai a középső La Tène-korban, elsősorban a Tisza-vidéken és Erdélyben voltak kedveltek (SZABÓ-TANKÓ 2012, 134). Ennek a típusnak a jelenlétét a sajópetri településen tehát szintén a „kelto-szkíta” kulturális kapcsolatok magyarázzák; visszaulva a korongolatlan kerámiaformáknál leírtakra, a korszok ritkasága a vizsgált dunántúli leletanyagokban így kevésbé meglepő.

A dél-dunántúli települések korongolt edényformái közül az ún. szitulaforma fazekak érdemelnek kiemelt figyelmet (11. kép). A Hunyady I. által a „szitulaforma” elnevezés alatt tárgyalt típus a cseh-morva ún. síktemetők vezértípusa (MEDUNA 1980, 75). Emellett megjelenik alsó-ausztriai (Pl. Pottenbrunn: RAMSL 2002, 100, Abb. 111), délnyugat-szlovákiai (Pl. Dubník: BUJNA 1989, 310, Taf. XIII. 5) kora- és középső La Tène-lelőhelyeken, és a Dunántúlról is ismertek példányai (HUNYADY 1942-1944, 134-136; ILON-NAGY 2010, 84, 23. ábra). Egy-egy ritka, korai kontextusú darabtól eltekintve hiányzik ugyanakkor a Kárpát-medence

keleti felének La Tène-településeiről és temetkezéseiből (HELLEBRANDT 1999, 120, Pl. XVIII. 2; NÉMETI 1988, 57, Fig. 6).

A tanulmányban vizsgált dél-dunántúli La Tène települések technológia és tipológia szempontból egyaránt igen egységes képet mutató kerámia leletanyaga tehát jól illeszkedik az egykorú, a szűkebb és tágabb földrajzi környezetben – a Dunántúlon és a Kárpát-medencében – korábban ismertté vált La Tène-temetők és -települések kerámialeletei alapján felvázolható kerámiairepertoárhoz. A vizsgált leletanyagokban előforduló kerámia típusokat a Sajópetri–Hosszú-dűlő lelőhely kerámia leletanyaga alapján kidolgozott rendszerbe beillesztve – illetve az új típust képviselő formákkal kiegészítve – olyan tipológiai rendszert kapunk (5-6. kép), amely jól tükrözi a La Tène-edényművesség LT B2 és C1 időszakokra, azaz a Kr.e. IV/III. század fordulója és a Kr.e. II. század első évtizedei közé helyezhető hagyatékának képét a Kárpát-medence hazánk területére eső részén.

A vizsgált kerámia leletanyagok összevetése a Hallstatt hagyományokat őrző Kárpát-medence nyugati felének egykorú La Tène leletanyagával, valamint a hasonló rendszerben feldolgozott „kelto-szkíta” kulturális hagyományokkal rendelkező északkelet-magyarországi La Tène-települések kerámiaegyütteseivel, alátámasztotta a korábbi megfigyelést. Eszerint a keleti La Tène korongolt kerámia formakincse széles földrajzi területen meglepően egységes, addig elsősorban a korongolatlan kerámia az, amely az egyes régiók archaikus fazekashagyományából táplálkozva helyi színezetet ad a keleti La Tène-terület különböző részeiről előkerült kerámiaegyütteseknek.

IRODALOM

B. BÓNIS 1969

B. BÓNIS, É., *Die spätkeltische Siedlung Gellérthegy-Tabán in Budapest*. ArchHung 47. Budapest 1969.

BOTTYÁN 1955

BOTTYÁN Á., *Szkiták a magyar Alföldön*. RégFüz 1. Budapest 1995.

- BOŽIČ 1999 BOŽIČ, D., *Die Erforschung der Latènezeit in Slowenien seit Jahre 1964*. AV 50 (1999), 189–213.
- BUJNA 1989 BUJNA, J., *Die latènezeitliche Gräberfeld bei Dubnik. I.* SIA XXXVII-2 (1989) 245–354.
- BUJNA 2003 BUJNA, J., *Spony z keltských hrobov bez výzbroje z územia Slovenska (Typovo-chronologické triedenie LTB-a C1-spôn)*. SIA LI-1 (2003) 39–108.
- BUJNA 2005 BUJNA, J., *Kruhový šperk z lanténských ženských hrobov na Slovensku*. Nitra 2005.
- CZAJLIK ET AL. 2010 CZAJLIK, Z.–CZÖVEK, A.–CSIPPÁN, P.–HOLL, B.–MAGYARI, E.–SZÖLLÖSI, SZ.–RUPNIK, L., *Archaeological and Palaeoenvironmental Data on Late Iron Age Settlements in South-East Transdanubia (Tolna County)*. In: Berecki, S. (Ed.), *Iron Age Communities in the Carpathian Basin. Proceedings of the International Colloquium from Târgu Mureş, 9-11 October 2009*. Cluj-Napoca 2010, 149–170.
- DIZDAR 2007 DIZDAR, M., *Resultati istraživanja groblja na Velikom polju u Zvonimirovu 2006. godine. – Research Results from the Cemetery on Veliko polje in Zvonimirovo 2006*. Annales Instituti Archaeologici Vol. III. No. 1. 2007, 34–37.
- GALLINA ET AL. 2007 GALLINA ZS.–MOLNÁR I.–SOMOGYI K., *Ordacsehi-Csereföld*. In: Belényesy K.–Honti Sz.–Kiss V. (szerk.), *Gördülő idő. Régészeti feltárások az M7-es autópálya Somogy megyei szakaszán Zamárdi és Ordacsehi között*. Budapest 2007, 19–206.
- GALLINA–SOMOGYI 2003 GALLINA ZS.–SOMOGYI K., *Ordacsehi, Csere-föld*. RégKut 2000. 2003, 186–187.
- GEBHARD 1989 GEBHARD, R., *Der Glaschmuck aus dem Oppidum von Manching.. Die Ausgrabungen in Manching 11*. Stuttgart 1989.
- GUILLAUMET–SZABÓ 2004 GUILLAUMET, J. P.–SZABÓ, M., *Recherches archéologiques franco-hongroises en Hongrie. Rapport annuel d'activité scientifique 2004*. Bibracte, Centre archéologique européen 2004, 61–66.
- HELLEBRANDT 1999 HELLEBRANDT, M., *Celtic Finds from Northern Hungary*. Corpus of Celtic Finds in Hungary Vol. III. Budapest 1990.
- HERBÁLY 2008 HERBÁLY R., *Dunaszentgyörgy, 6. sz. főút nyomvonal 121+650-124+800 km-szakasz*. RégKut 2007. 2008, 209.
- HORVÁTH 2008 HORVÁTH L., *Kelta pseudo-kantharosz Zalakomárból (Zala m.). – Celtic pseudo-cantharus from Zalakomár (Hungary, Zala county)*. ZM 18 (2008) 109-129.
- HUNYADY 1942-1944 HUNYADY I., *Kelták a Kárpát-medencében. – Die Kelten im Karpatenbecken*. DissPann. II. 18. Budapest 1942-1944.
- ILON–NAGY 2010 ILON G.–NAGY M., *Két újabb kelta kori temető Vas megyéből – jelentés a Bucsu-Rétmelléki dűlőben és a Gencsapáti-Besenyő szigetén végzett feltárások eredményeiről. – Two Further Cemeteries from the Celtic Ages in Vas County – Report on the Excavation Results at the Bucsu-Rétmellék Slope and the Gencsapáti-Besenyő Island*. Savaria 33 (2010) 69–91.

- JEREM 1986 JEREM, E., *Bemerkungen zur Siedlungsgeschichte der Späthallstatt- und Frühlatènezeit im Ostalpenraum*. In: Jerem, E. (Hrsg.), *Hallstatt Kolloquium Veszprém 1984*. Antaeus, Beiheft III, 107–118, 363–365.
- JEREM–KARDOS 1985 JEREM, E.–KARDOS, J., *Entwicklung und Charakter der Eisenzeitliche Graphittonware*. MUAG 35 (1985) 65–75.
- KAPPEL 1969 KAPPEL, I., *Die Graphittonkeramik von Manching*. Die Ausgrabungen in Manching 2. Wiesbaden 1969.
- MARÁZ 1981 MARÁZ B., *A szkítakori őslakosság Latène-kori továbbélése Kelet-Magyarországon – On the Survival of the Autochthonous Population of the Scythian Age in Eastern Hungary*. JPMÉ 26 (1981) 97–120.
- MEDUNA 1980 MEDUNA, J., *Die latènezeitliche Siedlungen in Mähren*. Praha 1980.
- MEGAW–MEGAW 2006 MEGAW, J.V.S.–MEGAW, M.R., *Strike the Lyre: Notes on an Eastern Celtic Motif*. Acta ArchHung 57 (2006) 367–393.
- NÉMETI 1988 NÉMETI, I., *Cimitirul celto-indigen de la Pişcolt. – Das Latènezeitliche Gräberfeld von Pişcolt, Kreis Satu Mare. I*. Thraco-Dacica IX (1988) 49–73.
- NÉMETI 1993 NÉMETI, I., *Necropola Latène de la Pişcolt, jud. Satu Mare, IV – Das Latènezeitliche Gräberfeld von Pişcolt, Kreis Satu Mare. IV*. Thraco-Dacica XIV (1993) 117–129.
- RAMSL 2002 RAMSL, P.C., *Das eisenzeitliche Gräberfeld von Pottenbrunn*. Fundberichte aus Österreich. Materialhefte A 11. Wien 2002.
- SCHWAPPACH 1975 SCHWAPPACH, F., *Zur Chronologie der östlichen Frühlatène-Keramik*. In: Fitz, J. (Hrsg.), *The Celts in Central Europe*. Székesfehérvár 1975, 109–136.
- SCHWAPPACH 1977 SCHWAPPACH, F., *Die stempelverzierte Latène-Keramik aus den Gräbern von Braubach*. Bonner Jahrbuch 177 (1977) 119–189.
- SLADIĆ 1986 SLADIĆ, M., *Keramika Skordiska – The Pottery of the Scordisci*. Belgrade 1986.
- STANCIK–VADAY 1971 STANCIK I.–VADAY A., *Keltische Bronzegürtel „Ungarischen“ Typs im Karpatenbecken*. FolArch XXII (1971) 7–27.
- SZABÓ 1995 SZABÓ, M., *Guerriers celtiques avant en après Delphes. Contributions à une période critique du monde celtique*. In: Charpy, J.J. (Ed.), *L'Europe celtique du V^e au III^e siècle avant J.-C.* Sceaux 1995, 49–67.
- SZABÓ 2005 SZABÓ M., *A keleti kelták*. Budapest 2005.
- SZABÓ 2007 SZABÓ, M. (dir.), *L'habitat de l'époque de La Tène à Sajópetri Hosszú-dűlő*. Budapest 2007.
- SZABÓ 2009 SZABÓ M., *Megjegyzések a Délkelet-Dunántúl késő vaskorához. – Remarques sur le second âge du fer de la Transdanubie du Sud-Est*. ComArchHung 2009, 85–100.
- SZABÓ 2012 SZABÓ, M. (dir.), *La nécropole celtique à Ludas-Varjú-dűlő*. Budapest 2012.
- SZABÓ–TANKÓ 2012 SZABÓ, M.–TANKÓ, K., *La céramique*. In: Szabó, M. (dir.), *La nécropole celtique à Ludas-Varjú-dűlő*. Budapest 2012, 131–140.

- SZABÓ ET AL. 2007 SZABÓ, M.–TANKÓ, K.–SZABÓ, D., *Le mobilier céramique*. In: Szabó, M. (dir.), *L'habitat de l'époque de La Tène à Sajópetri Hosszú-dűlő*. Budapest 2007, 229–252.
- SZABÓ ET AL. 2008 SZABÓ, M.–CZAJLIK, Z.–TANKÓ, K.–TIMÁR, L., *Polgár 1: L'habitat du second âge du fer (III^e siècle av. J.-C.)*. Acta ArchHung 59 (2008) 183–223.
- SZÖLLÖSI 2009 SZÖLLÖSI Sz., *Kelta település részlete a Kr.e. 3. századból*. In: Kvassay J. (szerk.), *Őskori települések és késő római temető Duna-szentgyörgy határában*. VIA. Kulturális Örökségvédelmi Kismonográfiák. Monographia Minor in Cultural Heritage 1. Budapest 2009, 123–156.
- TANKÓ 2005 TANKÓ K., *A ménfőcsanaki késővaskori település*. PhD érdekezés, ELTE BTK, Történelemtudományi Doktori Iskola – Régészet Doktori Program. Budapest 2005.
- TANKÓ 2010 TANKÓ, K., *La Tène Ceramic Technology and Typology of Settlement Assemblages in Northeast Hungary (3rd-2nd century BC)*. In: Berecki, S. (Ed.), *Iron Age Communities in the Carpathian Basin*. Proceedings of the International Colloquium from Târgu Mureș, 9-11 October 2009. Cluj-Napoca 2010, 321–331.
- TANKÓ–EGRY 2009 TANKÓ K.–EGRY I., *Kelta település Győr–Ménfőcsanak-Bevásárlóközpont területén. Az 1995. és 2006. évi ásatás*. In: Ilon G. (szerk.), MOMOS, *Őkoros Kutatók VI. Összejevetele, Kőszeg 2009. március 19-21. Nyersanyagok és Kereskedelem*. Szombathely 2009, 401–416.
- TIMÁR ET AL. 2007 TIMÁR, L.–CZAJLIK, Z.–GUILLAUMET, J.-P.–SZABÓ, D.–TANKÓ, K., *Catalogue des structures archéologiques mises au jour*. In: Szabó, M. (dir.), *L'habitat de l'époque de La Tène à Sajópetri Hosszú-dűlő*. Budapest 2007, 25–199.
- UZSOKI 1987 UZSOKI, A., *Ménfőcsanak*. In: Horváth, L.–Kelemen, M.–Uzsoki, A.–Vadász, É. (Ed.), *Corpus of Celtic Finds in Hungary Vol. I. Transdanubia 1*. Budapest 1987, 13–61.
- VÁCZI 2009 VÁCZI G., *Paks-Gyapa, M6 TO-15. lelőhely*. RégKut 2008. 2009, 253–255.
- VENCLOVÁ 1990 VENCLOVÁ, N., *Prehistoric Glass in Bohemia*. Praha 1990.
- VENCLOVÁ 2001 VENCLOVÁ, N., *Výroba a sídla v době laténské. Projekt Loděnice – Production and settlement in the La Tène period: the Loděnice Project*. Praha 2001.
- WOSINSKY 1896 WOSINSKY M., *Tolnavármegye az őskortól a honfoglalásig*. Budapest 1896.

LA TÈNE KERAMIKKUNST IN SÜDTRANSDANUBIEN.
TYPISCHE KERAMIKGRUPPEN DER PERIODEN LT B2–C1 AUFGRUND VON
SIEDLUNGSFUNDSTOFFEN

Zusammenfassung

Der Aufsatz zeigt die Ergebnisse der ausführlichen Analyse und des Vergleichs der Keramikfundstoffe von vier späteisenzeitlichen Fundorten: Paks–Gyapa, Dunaszentgyörgy Hauptstr. Nr. 6., Ordacsehi–Csereföld und Harc–Janyapuszta (Abb. 1), anhand deren die wichtigsten technologischen und typologischen Merkmale des Töpferhandwerks der La Tène-Periode in der südtransdanubischen Region präsentiert werden. Zur Basis der Analyse diente jenes System, welches für die Bearbeitung des Keramikfundmaterials der in die Perioden LT B2–C1 datierbaren Siedlung vom nordostungarischen Sajópetri–Hosszú-dűlő aufgestellt wurde (SZABÓ ET AL. 2007). Dieses System kann mit Hilfe von kleineren Änderungen erweitert auch auf die gleichalterigen Keramikfundstoffe keltischer Siedlungen im südlichen Transdanubien bezogen werden.

An den erörterten Fundstellen kamen die Details von einschichtigen, in flachem Gebiet gelegenen Siedlungen dörflichen Charakters zum Vorschein. Aufgrund der Kleinfunde von hohem Datierungswert (Abb. 2, 1–6) können die Fundorte in die Perioden LT B2 und C1 datiert werden (zwischen 310 - 260/250 - 180/170 v. Chr.).

Die Ergebnisse der vergleichenden Untersuchung der Keramikfundstücke werden auf den Abbildungen 3 bis 6 dargestellt. Die wichtigsten Merkmale aus der Sicht des Materialtyps, bzw. der Herstellungstechnik sind die Folgenden: die Dominanz der scheibengedrehten, darunter der auf der Töpferscheibe schnell gedrehten Ware gegenüber dem handgeformten Produkten (Abb. 3), bzw. die Priorität des Verfahrens der Reduktionsbrennung sowohl bei den scheibengedrehten wie auch bei den handgeformten Keramikgruppen (Abb. 4). Die Abbildungen 5 und 6 stellen

eine aufgrund der Keramikfunde der untersuchten transdanubischen Siedlungen erweiterte Variante des typologischen Systems von Sajópetri dar. Die im Vergleich zum System von Sajópetri neue Formen sind kursiv angegeben, die nur von den nordostungarischen Fundorten bekannte Formen wurden mit * bezeichnet (vgl. SZABÓ ET AL. 2007, 244, Fig. 46–47). Die führenden Typen der scheibengedrehten Produkte sind die Schüsseln (Typ II.1., besonders die Typen II.1.1. und II.1.2.), sowie die Situlen meistens mit gekämmter Oberfläche (Typ II.2.2.). Die handgeformten Produkte sind aus typologischer Sicht ziemlich homogän, die überwiegende Mehrzahl der Fragmente kann entweder als Schüssel- (Typ I.2.) oder als Topfform (Typ I.5.) bestimmt werden. Die Typen und Motive der Keramikverzierungen wurden auf den Abbildungen 8–9 zusammenfassend dargestellt. Erwähnenswert sind jene Fragmente im Fundstoff von Ordacsehi, die mit aus eingestempelten Bogen bestehendem Reihemuster oder „Rosette“ verziert sind (Abb. 7, 8–12). All diese Fragmente kamen in der direkten Nähe des einen in der Siedlung freigelegten Töpferofens und daneben des Werkstattgebäudes zum Vorschein, so deuten sie indirekt als Beweise auf das örtliche Töpferhandwerk hin. Vermutlich ähnlich ist der Fall von Gyapa, wo eine ganze Reihe von Schüsselfragmenten zum Vorschein kam. Bei diesen Fragmenten ist die Innenseite des Randes mit einer eingeglätteten Wellenlinie verziert, die einzelnen Fundstücke sind nicht nur durch ihre Verzierungstechnik, sondern auch durch die ungewöhnliche Stelle des Musters und die Formgebung des Randes miteinander verbunden (Abb. 8, 1–3).

Die im Aufsatz untersuchten südtransdanubischen Keramikfundstoffe wurden zuerst mit den Keramikfundstücken von den in der

näheren geographischen Region (im südlichen Transdanubien bzw. im Westteil des Karpatenbeckens) bekannt gewordenen Fundorten aus der frühen und der mittleren La Tène-Zeit verglichen, dann verglich man sie mit den Keramikfunden von ähnlich datierten nordostungarischen keltischen Siedlungen. Unter den erstens erwähnten Fundstoffen bietet der Keramikfundkomplex des an der Fundstelle Győr-Ménfőcsanak-Einkaufszentrum freigelegten La Tène Siedlungsdetails eine relativ vollkommene Vergleichsmöglichkeit, weil die Bearbeitung des Fundstoffes ebenfalls im System von Sajópetri durchgeführt wurde (TANKÓ–EGRY 2009). Was die Keramikformen betrifft, zeigen das Siedlungsdetail von Ménfőcsanak und der Fundstoff der erörterten südtransdanubischen Siedlungen ein ganz ähnliches Bild, aber auch bei den einzelnen Bruchstücken zeigen sich zahlreiche Analogien. Die angeführten Analogien belegen, dass die untersuchten südtransdanubischen Siedlungen der Fundstelle von Ménfőcsanak ähnlich zur östlichen – sich von Südbayern bis zum Westteil des Karpatenbeckens erstreckenden – Region der La Tène-Kultur gezählt werden können.

Als Ausgangspunkt zum Vergleich mit der nordostungarischen keltischen Keramik dienen die Keramikfunde von vier Siedlungen: Sajópetri–Hosszú-dűlő, Polgár I–Király-épart, Karcsa–Sérhomok und Mátraszőlős–Királydomb (Abb. 10). Während der vergleichenden Analyse zeigten sich mehrere wichtige Unterschiede, die eindeutig auf die verschiedenen Traditionen des Töpferhandwerks der zwei geographischen Regionen zurückgeführt werden können. So ist der Unterschied im Verhältnis und im Formenschatz der scheibengedrehten-handgeformten Produkte hervorzuheben (vgl. Abb. 3, 5-6), oder das Vorhandensein von jenen Gefäßformen an den untersuchten südtransdanubischen Fundorten, die zum westlichen Kreis der ostkeltischen Region gezählt werden können, bzw. der Mangel an diesen Formen an den nordostungarischen Fundstellen. Charakteristi-

sche, die Wirkung der Traditionen des „skythischen“ Töpferhandwerks zeigende Typen kommen in den nordostungarischen Gebieten vor, während sie in den Siedlungen im südlichen Transdanubien fehlen.

Als Beispiel für die erste Feststellung können die eimerförmigen Töpfe erwähnt werden, die mit den sog. späthallstatt/frühatène-zeitliche Traditionen aufweisenden frühen La Tène-Töpfen/Situlen verwandt sein können (Typ I.5.5., Abb. 9), oder aber die an tschechisch-mährischen, süddeutschen, niederösterreichischen, südwestslowakischen Fundorte der frühen und mittleren La Tène-Zeit gleichermaßen häufige sog. situlaförmigen Töpfe (Typ II.3.5., Abb. 11). Diese letzteren erwähnten Fundstücke sind u. a. die blumentopf- und fassförmigen Töpfe durch Fingertupfen mit Rippengirlanden verziert oder mit großen plastischen Buckeln versehen, bzw. jene einhenkeligen Krüge, die von den Töpfern der nordpontischen griechischen Kolonialstädte durch Vermittlung der Skythen in den Formenschatz der La Tène-Gefäßkunst gelangten. Obwohl es auffallend ist, wie die Gefäßtypen mit Henkel in den untersuchten transdanubischen Keramikfundstoffen fast ganz fehlen, gerade deshalb ist es wichtig zu bemerken, dass es in den erörterten Keramikfundstoffen insgesamt drei Henkelfragmente bestimmt werden konnten und zwei davon besondere Exemplare der ostkeltischen *Koiné*-Kunst gehalten werden können: Das anthropomorphe Henkelfragment eines Kantharos oder Kruges aus Ordacsehi (Abb. 2, 7), sowie das Henkelfragment eines kleinen einhenkeligen Kruges aus Gyapa, welches mit eingestempelten Motiven und Stichverzierung mit Maske mit abstrakter Menschengesichtsdarstellung versehen ist (Abb. 2, 8, Abb. 7, 6).

Der Vergleich der untersuchten Keramikfundstoffe mit dem La Tène-Fundmaterial aus dem Westteil des Karpatenbeckens, welches Material die gleichalterigen Hallstatt-Traditionen bewahrt, sowie mit den Keramikgruppen jener nordostungarischen La Tène-Siedlungen,

die im ähnlichen System bearbeiteten „kelto-skythischen“ kulturellen Traditionen aufweisen, belegt die frühere Beobachtung. Während der Formenschatz der östlichen scheibengedrehten La Tène-Keramik in einem großen geographischen Gebiet überraschenderweise einheitlich

ist, ist vor allem die handgeformte Keramik, die aus den archaischen Töpfertraditionen einzelner Regionen schöpfend bei den in verschiedenen Regionen des östlichen La Tène-Gebietes zum Vorschein gekommenen Keramikgruppen durch örtliche Merkmale geprägt wurde.

Sz. B. Szöllősi

Sz. B. Szöllősi
Szépművészeti Múzeum
Budapest, Dózsa György út 41.
H-1146
szilvia.szollosi@szepmuveszeti.hu