

Igor Prohnenko–Mária Zsilenko

A KIRÁLYHÁZI NYALÁBVÁR 2. HELYISÉGE

A királyházi Nyaláb vár az ukrainai Kárpátalja egyik kulcsfontosságú késő középkori–kora újkori emléke. A dokumentumok alapján az erősség a 13. század végétől a 17. század harmadik negyedéig működött. A 2014. évi ásatási idényben a várpalota déli falánál nyitottuk a III ásatási szelvényt. Területét a 2. helyiség (36,5 négyzetméter) falai határolták be. A kultúrréteg a feltárt területen 4,5 m vastag. A stratigráfiai megfigyelések alapján két réteget különítettünk el. Az I réteg alján egy cserépkályha maradványait rögzítettük. A leletanyag elemzése alapján a III szelvényben feltárt 2 szobát a 16. században és a 17. század elején használták.

The castle of Nyalab at Korolevo (Hung.: Királyháza) is one of the key sites of medieval and early modern Transcarpathia (Ukraine). According to the written sources the castle existed between the late 13th and the third quarter of 17th centuries. In 2014, during the third season of excavations we focused at the southern wall of the main castle's building. The excavated area was limited by the walls of the room 2 (36.5 m²). The depth of the cultural layers at the studied spot has reached 4.5 m. The stratigraphy defined two main phases. A fallen tile stove have been discovered at the lower part of horizon I. Evaluation of the excavated finds in 2014 dates the room 2 from to the 16th–first half of the 17th centuries.

Kulcsszavak: Királyháza, Nyaláb vár, 16–17. század, Perényi, cserépkályha, kályhacsempe, kerámia, zseton, textil zárjegy, pénzérmék, fegyver.

Keywords: Korolevo, castle of Nyaláb, 16th–17th centuries, Perényi, tile-stove, stove-tiles, ceramics, token, textile seal, coins, weapons.

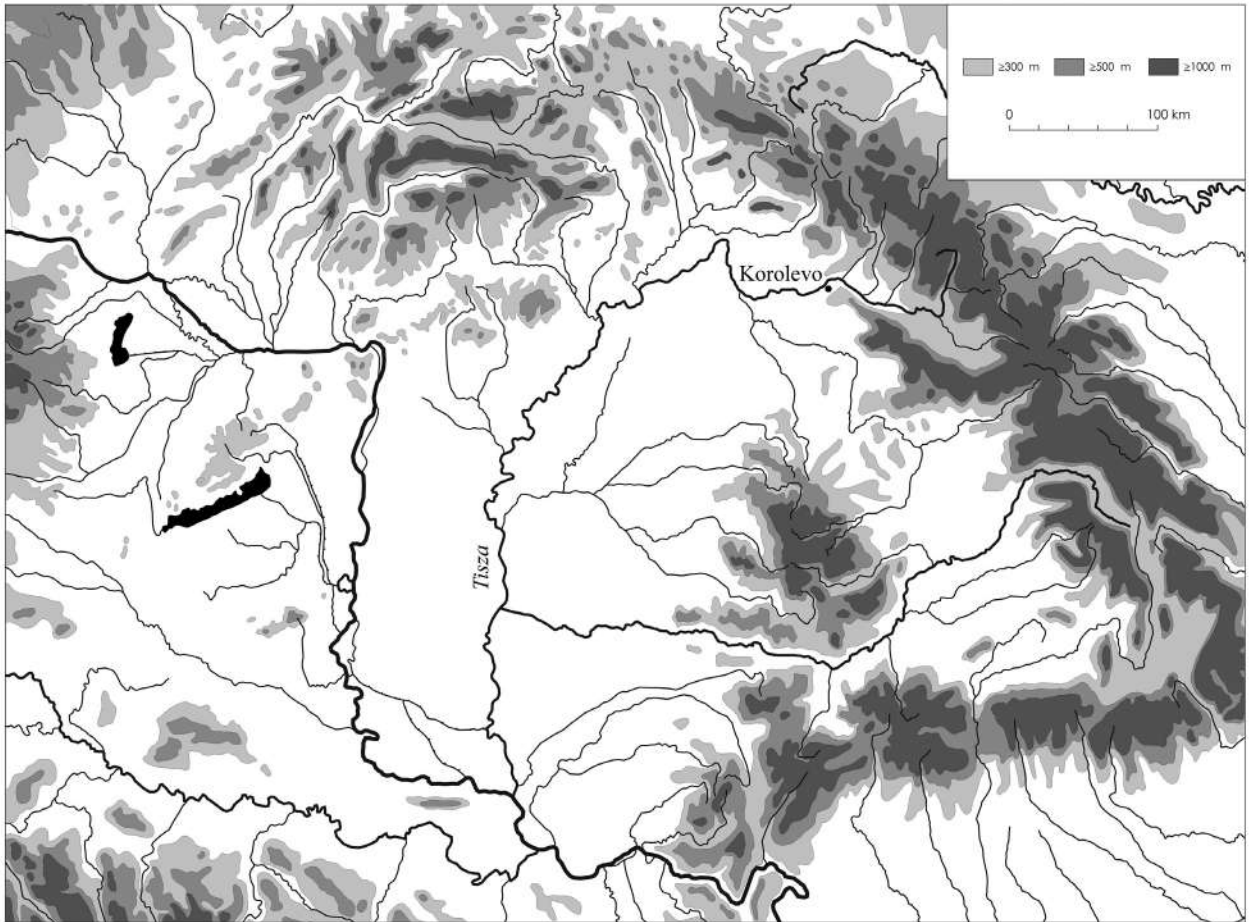
A Királyházi Nyalábvár (Korolevo, Ukrajna, Kárpátalja megye, Nagyszőlősi járás, 1. kép) a község nyugati peremén fekszik. A sziklás várhegy 52 méter magas, tetejéről kitűnő kilátás nyílik a Tisza völgyére, mely a hegy lábától mintegy 300 méterre folyik (2. kép). Az erősség trapéz alaprajzú, területe 52x47 méter, a felső vár a magaslat legfelső, északnyugati részét foglalja el (3. kép 1). A várudvar központjában egy kút maradványai találhatóak (3. kép 2). A vár központi részétől 30 méterre fekszik a második védelmi vonal, egy téglalap alakú építmény (3. kép 4). A felső vártól délkeletre ék alakú, 10,15x9,65 méter alapterületű őrtorony magaslik.

A település nevét a *domus regalis*ról nyerte, mely az Ugocsai erdőispánság központjaként alakult ki a 13. században. A várat valószínűleg IV. László és III. Endre uralkodása alatt, vagyis 1272–1315 kö-

zött építették. A 14. század elején Károly Róbert a várat Borsa Bekének adományozta (KARÁCSONYI 1900, 211), aki nem sokkal ezután Csák Mátéhoz pártolt. A rozgonyi csata után Nyaláb várat Tamás munkácsi várnagy ostromolta, később a király parancsára újjáépítette romjaiból. Hűségéért Ugocsa és Bereg megye főispánságával jutalmazták (HO 1897, 193).

1378-tól Nyaláb ismét földesúri kézre kerül, birtokosai Drág máramarosi főispán és fivére, Oláh János. 1405-ben Zsigmond király a várat a Perényieknek adományozta, akik néhány rövidebb időszak kivételével 1672-ig birtokolták. A várat ebben az évben I. Lipót parancsára lerombolták.

Bár Királyháza vára jelentős történeti, építészeti és kulturális értéket képvisel, régészeti kutatása a közelmúltig csak jelentéktelen, epizodikus jellegű



1. kép Királyháza vára a Kárpát-medence térképén
 Fig. 1 Királyháza (Korolevo) on the map of Carpathian Basin

volt. A Magyar Nemzeti Múzeum gyűjteményébe a 19. század folyamán kétszer, 1859-ben és 1881-ben kerültek királyháza leletek: 16. századi ékszerek, többek között egy aranyozott réz gyűrű, ékkövekkel kirakott virágokkal díszített réz ág, kettős lotaringiai rézkereszt. Ezen kívül a leletek között szerepelt három csillag fejű, ezüstözött koporsószög (Magyar Nemzeti Múzeum, №1/1881.1–6; LEHOCZKY 1962, 471). A leletek nagy valószínűséggel a kápolna kriptájából származnak, ahol Nyalábvár urai voltak eltemetve.

A 20. század 80-as éveiben az erősség központi részében a Kijevi Természettudományi Múzeum paleolit expedíciója végzett kisebb feltárást, amelynek során középkori kerámia és Corvin Mátyás (1458–1490) pénzérmének töredéke került elő (közvetlenül ásatás).

Az 1990-es években az Ukrán Tudományos Restaurációs Intézet (Український Спеціальний

Науково-Реставраційний Інститут “Укрзахід-проектреставрація” /м. Львів) munkatársai nyitottak közel húsz kutatóárkot a vár területén. A munkálatokat csak nominálisan nevezhetjük régészetiinek, mivel nem a kultúrreteg kutatására, hanem kizárólag a vár alaprajzának meghatározására irányultak (ПАМ. АРХ. XIV ст., 1993), és mindössze fél méter mélységig hatoltak le (a kultúrreteg az adott területen 4–6 méter vastag).

2007-ben az Ungvári Nemzeti Egyetem régészeti expedíciója fogott Nyalábvár kutatásába. A munkálatok kezdeti periódusában, 2007-ben és 2011-ben a vár különböző részeiben öt, összesen 58 négyzetméter területű kutatóárkot nyitottunk a vár stratigráfiájának meghatározása céljából. A kultúrreteg vastagsága 1,5 és 4,7 méter között váltakozott. A munkálatok folyamán bonyolult stratigráfiát figyelhettünk meg (ПРОХНЕНКО–ГОМОЛЯК–МОЙЖЕС 2007; ПРОХНЕНКО–ГОМОЛЯК 2007;



2. kép Királyháza, Nyaláb vára
Fig. 2 Korolevo, the castle of Nyaláb

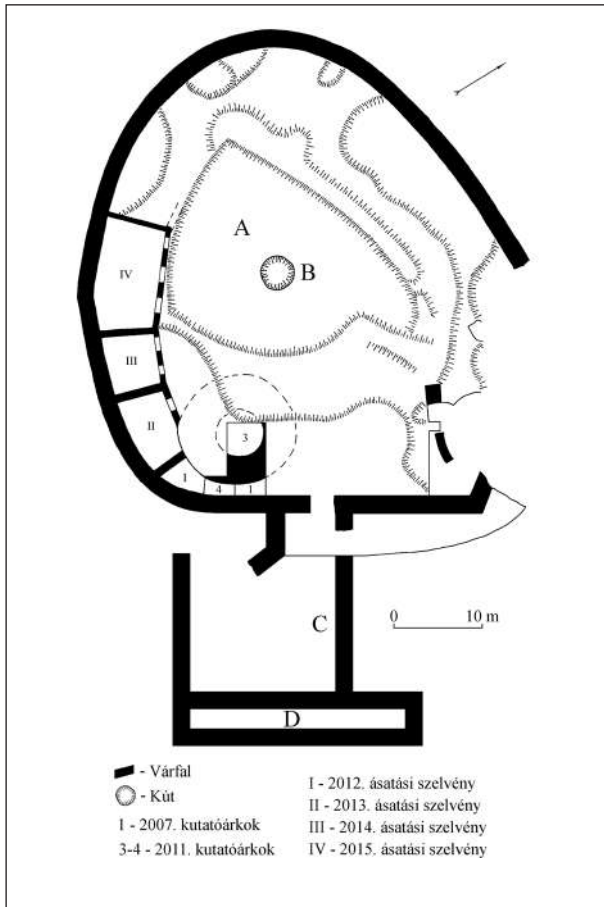
Прохненко–Мойжес–Гомоляк 2011; Прохненко–Гомоляк–Мойжес 2011), melyet jelentős leletanyag kísért és keltezett: edénytöredékek ezrei, többek között import díszkerámia (ausztriai grafitos és morvaországi lošticei) (Прохненко 2007; Прохненко 2013), kályhacsempék, bőr-, csont-, üveg- és fémtárgyak (használati tárgyak, fegyverek, pénzérmék, medál). A leletanyag és stratigráfiai helyzet elemzése arról tanúskodik, hogy a vár működése a 14. század elejétől a 17. század közepéig datálható, amit az írott források is alátámasztanak (Прохненко–Мойжес–Жиленко 2013; Прохненко–Мойжес–Зиленко 2013, 208–214).

2012-től a vár különböző részeiben végzett felderítő munkálatoktól áttértünk Nyaláb központi részének szisztematikus feltárására. A várpalota beosztásának és használatának időrendi fázisainak meghatározása céljából a palota épületének délkeleti fala mentén nyitottuk az I. ásatási szelvényt (4x4 méter) (Прохненко–Мойжес–Зиленко 2012; Прохненко–Жиленко–Мойжес 2013). A kultúrreteg vastagsága ezen a részen 4,2 méter. A

munkálatok folyamán egy kályha fűtőkamrájára bukkantunk, mely egyben a szomszédos, 2013-ban feltárt helyiség fűtésére is szolgált.

A helyiség feltárására a lakóépület déli falánál nyitottuk a II. ásatási szelvényt (6x6 méter), amelynek keleti profilja az I. szelvényvel érintkezett. A falmaradványok egy négyszög alaprajzú szobát határoltak be (1. helyiség) (Прохненко–Жиленко–Мойжес 2013, рис.3) amelynek alapterülete 26,56 négyzetméter. Bejárata a vár belső udvarából nyílt, ablaka vele szemben, a külső falon kapott helyet. A kultúrreteg a feltárt területen, a 4,8 méter mélyen az altalajba mélyített objektumokat is beszámítva, 5,8 méter vastag volt.

A 2014. évi idényben folytattuk a belső udvar helyiségeinek egymás utáni, szisztematikus feltárását. A III. ásatási szelvény a lakópalota déli falánál kapott helyet, keleti profilja a 2013-ban feltárt II. szelvényvel érintkezett (5–6. kép). A felső rétegben talált kőomladék eltávolítása után a III. szelvény területét a 2. helyiség (36,5 négyzetméter) falaival határoltuk be. A helyiség négyszög alaprajzú, déli és északi fala enyhén ívelt. A keleti



3. kép Királyháza, Nyalábvár központi része
 Fig. 3 Korolevo, the central part of the castle of Nyaláb

fal hossza 6 méter, a déli fal 7,1 méter, a nyugati 7,2 méter, az északi 4,4 méter (6. kép). A szoba bejárata és egy kisebb, szűk ablak északra, a belső várudvarba nyílt (8. kép). A helyiség falain helyenként fennmaradt a vakolat. A keleti falon, a szoba délkeleti sarkában egy cserépkályha befalazott szájnyílását rögzítettük, melynek szerkezetét a 2013-as évadban kutattuk (7. kép).

Az ásati szelvény mélységét a déli falnál található, legmagasabb ponttól mértük (6. kép). A kulturréteg a feltárt területen 4,5 méter vastag. Stratigráfiai megfigyeléseink alapján két réteget különböztettünk meg.

A 2014. évi III. szelvény I. rétege

Az I. réteg talaját (a mai felszíntől 3,2 méter mélységig) főleg masszív falmaradványok, nagyobb andezit kövek, vakolat- és téglatormelék töltötték be.

Edénytöredékek

A réteg jelentős mennyiségben tartalmazott apró kerámatöredékeket.

Kerámatöredékek, főleg konyhai edények, elsősorban korongolt fazekak maradványait. Jól iszapolt homokkal soványított agyagból készültek, jól kiegészítve, színük bézstól a sötétbarnaig változik. Az S-formájú kihajló, belül bordázott peremű edények átmérője 14,4–20,4 cm, testük ovális (9. kép 1–15).

Az asztali edényeket egy fazék és fedő töredékei képviselik. A fazék jól iszapolt, apró szemű homokkal soványított agyagból készült. Vörösre égetett, peremét barna festékkel dekorálták (koncentrikus egyenes és hullámos vonalak). Peremének átmérője 15,2 cm (9. kép 17). A fedő jól iszapolt agyagból készült, kis mennyiségű, apró szemű homokkal soványítva. Színe barna, átmérője 15,2 cm (9. kép 16).

Az I horizont leletanyagához hasonló kerámia a Felső-Tisza-vidéken elsősorban a 15–16. századra jellemző (ULIČNÝ 2004), bár a leletanyagba más időrendi fázisok anyaga is megjelenik. Többek között fennmaradt egy, a térségre nem jellemző festett mintás fazék peremrész (9. kép 17). Az edény későbbi a réteg többi kerámiájánál, a 16. század végére, 17. század elejére datálható.

Kályhacsempék

Az I. réteg jelentős mennyiségben tartalmazott kályhacsempetöredékeket is, melyeket három típusba sorolhatunk.

1 típus. Oromcsempetöredék. Jól iszapolt, apró szemű homokkal soványított agyagból készült, anyaga vörösre égetett, felülete zöld mázas. A fennmaradt rész szélessége 5,2 cm, hossza 5,5 cm (10. kép 1). A példány Nyalábvár heraldikai szimbólumokkal díszített csempéi közé tartozik, melyek S. Holčík jól sikerült meghatározása szerint melegítették a házigazda lelkét akkor is, amikor a kályhát nem fűtötték (HOLČÍK 1978, 12). A kályhacsempén jobbra néző, madártestű, rövid karmaiban koronát tartó szakállas férfifej látható, amely a Perényieknek, a korszakban Magyarország egyik legbefolyásosabb családjának címere. Hasonló heraldikai ábrázolás kályhacsempén csak Királyházán, itt viszont három különböző változatban került napvilágra. Ezzel szemben jól ismert a család nádori és bárói ágának sírkövein Abaújváron, Rudabányán, Töketerében, és megtalálhatjuk a sárospataki, siklósi és károlyházi várak termeinek díszítésében



4. kép Királyháza. Nyalábvár központi része
Fig. 4 Korolevo, the central part of the castle of Nyaláb



5. kép Királyháza. A III ásátási szelvény (2. helyiség)
Fig. 5 Korolevo, excavation site III (residential room 2)

is. Jelen van továbbá a család tagjainak pecsétjein, Janus Pannonius és Komjáthy Benedek könyveiben (HÉCZEY–MARKÓ–RÁCZ 2013, 55–71; DERCSÉNYI–GERŐ 1963, 41, 43, 56; CSOMA–CSERGHEŐ 1888, 295–303; SLIVKA–VALLAŠEK 1991, 212; CHOVANEC–DRONZEK–BAJUS 2004, 10, 13, 73, 74).

2. típus. Zárt előlapos kályhacsempe (valószínű, hogy ugyancsak a kályha felső részéből), jól iszapolt agyagból, világosbarna-vöröses színezetű, zöld mázas. Szélessége 16 cm, magassága 21,8 cm, peremének szélessége 5,5 cm (11. kép 1). Díszítése virágváza liliomokkal, melyek közül kettő felfelé irányul, kettő pedig a váza oldalai mentén lehajlik.

3. típus. Négyzetes alakú, zárt előlapos kályhacsempe jól iszapolt agyagból, drapp színűre égetve. Szélessége 20,6 cm, magassága 21,5 cm, peremének szélessége 6–6,5 cm (12. kép 1). Növényi motívummal díszített. A központi részben lévő körből a csempe négy sarkába egy-egy nagyobb inda irányul, oldalai felé pedig négy kisebb, bimbózó liliom. A csempe a réteg aljáról került elő, másodlagosan hasznosított, apró fémtárgyakat, főleg szegeket tároltak benne. Bár a tárgyakat a korrózió megsemmisítette, lenyomataik jól kivehetőek a csempe hátoldalán.

Kisleletek

A tárgyi leletek közt említést érdemel egy pénzérme, számlálózseton, ólom csörgőgomb, könyvveret, fémlemez, gombok, sörét, egy fogantyú és egy bronz öntvény (13–14. kép).

Pénzérme. 1 méter mélyről. Bronz, átmérője 1,2 cm, súlya 0,4 g. Előlapján Magyarország címere, alatta szétárt szárnyú sas és KL felirat, hátlapján jobbra tekintő koronás Boldogasszony, tőle jobbra kereszt, balra N betű látható (13. kép 1).

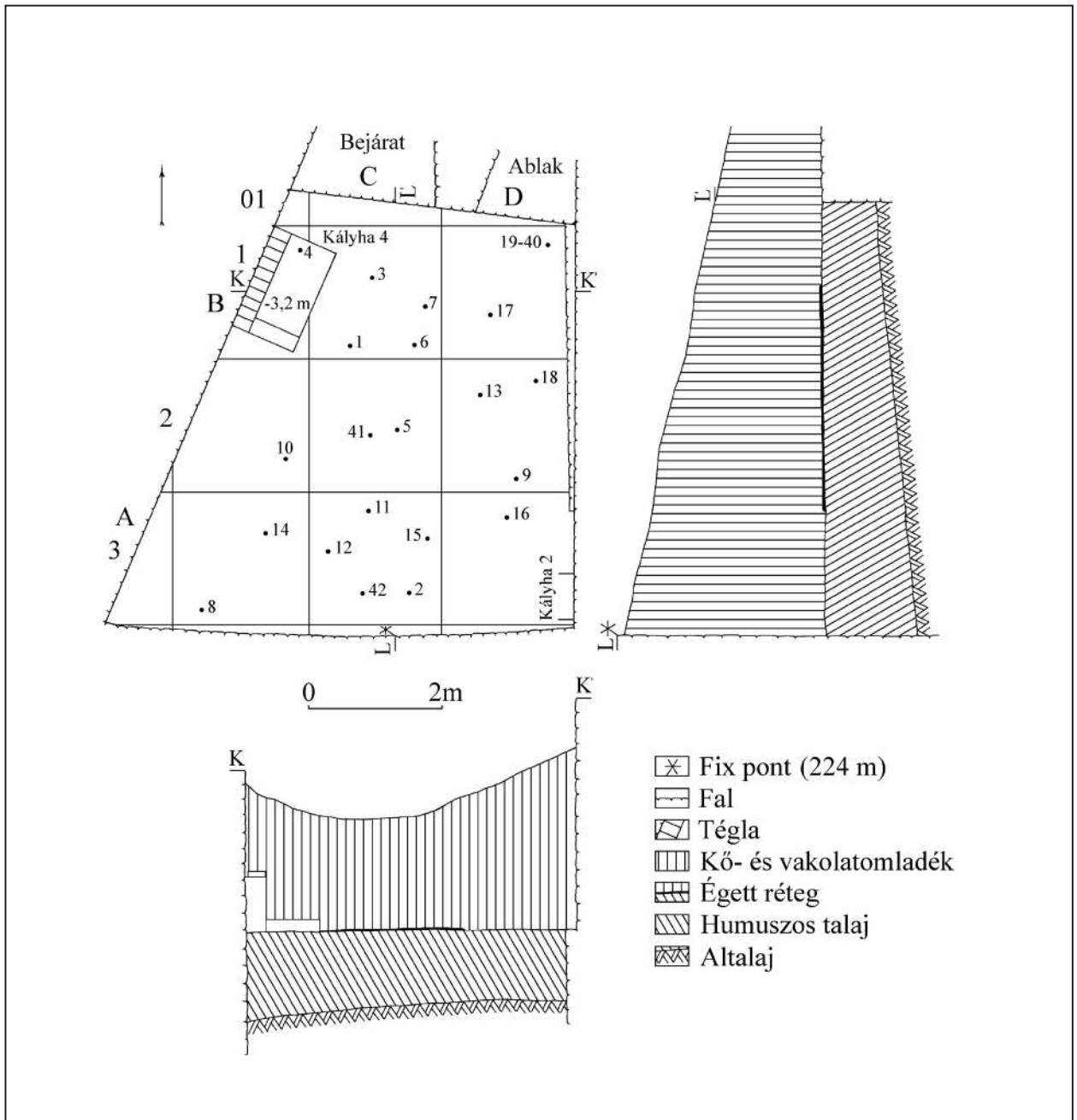
A veret a magyar numizmatikai irodalomban nincs közölve, sőt a Magyar Nemzeti Múzeum gyűjteményében sem szerepel. Ebből arra következtethetünk, hogy eddig ismeretlen érmével van dolgunk, mely valamilyen Királyházához közeli pénzverdében, talán Kassán vagy Nagybányán készült. Az ábrázolás sajátosságai alapján az érme a 15. század végére keltezhető. Nagy valószínűséggel Corvin Mátyás (1458–1490) pénzéről lehet szó.

Számoló zseton. 1,5 m mélyről. Réz, átmérője 2,5 cm (13. kép 2). Az előlap központi részében rombusz alakú keretben négy liliom, hátoldalán stilizált hajó. Az ábrázolást latin betűk keret ezik, melyek nem hordoznak konkrét jelentést. Ez általában a Nürnbergben, 1490–1550 készült zsetonokra jellemző (MITCHINER 1998, 365).

Csörgőgomb. 2,8 m mélyről. Ólom, enyhén deformálódott. Felső részén bordaszerű tagolással díszített, vékony fém szférából áll. A tetején felvarrására szolgáló fülecske. A fennmaradt rész hossza 2,9 cm, szélessége 3 cm, fülének átmérője 0,6 cm (14. kép 1). A késő középkori régészeti emlékeken viszonylag elterjedt leletek közé tartozik (DURDIK 2010).

Könyvveret. 2,9 m mélyen feküdt. Bronzlemez, szírom formájú, széle csavart hengerben végződik. A könyvbőr fedőlapjához való erősítéséhez három helyen átfűrték. Hossza 4,9 cm (14. kép 6).

Gomb. 2,3 m mélyről. A fennmaradt üveg korong vastagsága 0,8 cm, átmérője 1,2 cm, felvarrására vékony fém fülecske szolgált. Színe sötétkék (14. kép, 3).



6. kép Királyháza. A III ásatási szelvény (2. helyiség) alaprajza a leletekkel. 1: Pénzérme (1 m); 2: zseton (1,5 m); 3: Gomb (2,3 m); 4: Ólom kartács (2,4 m); 5: Edény vas füle (2,4 m); 6: Kőfaragvány (2,4 m); 7: Félkész ólomgomb (2,5 m); 8: Bronz öntecs (2,8 m); 9: Ólom csörgőgomb (2,8 m); 10: Bronzveret (2,8 m); 11: Bronz könyvveret (2,9 m); 12: Vas golyó (3,3 m); 13: Kés nyelét rögzítő bronzszegecs (3,4 m); 14: Ólom textil zárjegy (3,4 m); 15: Pénzérme; 16: Ólom rúd (3,5 m); 17: Horgas bronzkapocs (3,5 m); 18: Apró bronztárgy (3,5 m); 19–40: Ólom kartács (3,6 m); 41: Kő ágyúgolyó (3,8 m); 42: Kő ágyúgolyó (3,8 m)

Fig. 6 The scheme and individual finds from the excavation site III (residential room 2). 1: Coin (1 m.); 2: Token (abacus count) (1.5 m); 3: Button (2.3 m); 4: Leaden buckshot (2.4 m); 5: Iron handle of a vessel (2.4 m); 6: Carved stone (2.4 m); 7: Blank of leaden button (2.5 m); 8: Bronze ingot (2.8 m); 9: Leaden sleighbell (2.8 m); 10: Bronze plate (2.8 m); 11: Bronze book clasp (2.9 m); 12: Iron bullet (3.3 m); 13: Bronze knife's handle pit (3.4 m); 14: Textile lead seal (3.4 m); 15: Coin; 16: Leaden bar (3.5 m); 17: French clasp (3.5 m); 18: Small bronze find (3.5 m); 19–40: Leaden buckshots (3.6 m); 41: Stone cannonball (3.8 m); 42: Stone cannonball (3.8 m)

Félkész gomb. 2,5 m mélyről. Ólomból öntött, enyhén lapított gömb, magassága 0,8 cm, átmérője 1,25 cm (14. kép 2). A tárgyon rajta maradt a fém formába öntése során keletkezett öntési csap.

Fa edény füle. 2,4 m mélyről került elő. 0,5 cm vastag vas lemezből készült. Felső része és oldalai enyhén kiélezve, rögzítéséhez végei át vannak fúrva. Hossza 9 cm, szélessége 7,9 cm (14. kép 7).

Bronz veret. 2,8 m mélyről. Hossza 3 cm, szélessége 2,2 cm, vastagsága 0,05 cm. Két sorban rombusz alakú minta fut végig rajta. A veret széleit rögzítéséhez két helyen átfúrták (14. kép 5).

Kartács. 2,3 m mélyen feküdt. Ólomból öntve. Átmérője 1 cm (14. kép 4).

Bronz öntvény. 2,8 m mélyről. Súlya 625 g. Alakja amorf, hossza 11,2 cm, szélessége 10 cm, vastagsága 1 cm.

Kőfaragványok

Az I réteg faltörmeléke között jelentős mennyiségben kerültek elő kőfaragványok, elsősorban egy kandalló alkotóelemei.

Perényiek címerével díszített kő (címerpajzson márdártestű, rövid karmaiban koronát tartó, balra néző szakállas férfifej). Hossza 191 cm, szélessége 33,5 cm, vastagsága 10,3 cm. A címerpajzs magassága 22,5 cm, szélessége 19–22,8 cm (18. kép 1; 19. kép 1).

Növényi motívummal dekorált elemek, melyek a kandalló központi részét tartották fenn. A legjobb állapotban megőrzött példány hossza 75 cm, szélessége 41,3 cm, vastagsága 16 cm. Alsó részét kerek peremmel övezett, ötszirmú virág díszíti (a perem átmérője 16 cm), központi részében azonos, de kisebb méretű díszítés (átmérője 6 cm)(15. kép 1; 16. kép 1–2).

Hasonló, négylevelű lóherével díszített darab, mely a néphit szerint szerencsét hoz (17. kép 1).

Kandalló feletti felirat kis darabja a rajta kivéssett NVS betűkkel (20 kép, 1).

A feltárt faragványok valószínűleg a 16. századi kandalló alkotóelemei voltak, melyet 1672-ben, a várral együtt romboltak le.

A cserépkályha

Az I réteg alján, a nyugati fal mentén, a bejárattól 0,6 méterre egy cserépkályha alapját és beomlott maradványait rögzítettük. Az előző évek kutatásainak sorszámozását folytatva, az objektum a 4. kályhaként lett megjelölve. Alapzata (1,6x1,0 m) a tufakő lapokkal kirakott padló szintjén feküdt. A déli és nyugati oldalokról a tufa padlóra két függőleges, egymáshoz vas kapoccsal rögzített, 0,65 méter



7. kép Királyháza. A befalazott kályhanyílás maradványai

Fig. 7 The remains of walled up stove opening

magas, 0,25 és 0,3 méter vastag kőlapot raktak le (21–23. kép). A fal mentén fekvő kőlapon tíz téglavolt. A lapok a kályha alsó szintjének alapzatául szolgáltak. A kályha alsó szintje több mint 50 darab máz nélküli kályhaszemből állt. A rekonstrukció szerint a kályhaszemek öt sort képeztek, hozzávetőleg 1 méter magasságig (46–47. kép).

A kályhaszemek jól iszapolt agyagból, apró szemű homokkal soványítottak, jól égetettek, színük barna, bézs, vörös. Mindegyik példány külső pereme vízszintesen levágott, méretük átlagosan 21,5x21,5 cm, kerek aljuk átmérője 9,5 cm, magasságuk 10,5 cm. A példányok szájnyílását és fenékrészét kiálló „borda” osztja meg. Egyes példányok bekarcolt koncentrikus és hullámvonalakkal, körbenyomkodással vannak díszítve (24. kép 2; 25–31 kép).

A kályha kályhaszemei közül egy, a hátsó falból származó példány mérete eltérő: pereme 22,5x18,5 cm, aljának átmérője 8,3 cm, magassága 9,8 cm (24. kép 1).

A kályhaszemek csak széles időhatárok között keltezhetőek, Közép-Európa különböző régióiban a 15–16. század folyamán terjedtek el. Érdekes, hogy a 4. kályha kályhaszemei közül egyen sem találtunk



8. kép Királyháza. A 2. helyiség ablaka
Fig. 8 The window of the room 2

a hasonló termékek alsó részében gyakran megfigyelhető, kerek nyílásokat. O. Dzembasz véleménye szerint ezek a lyukak a csempék egymás közötti rögzítésére szolgáltak a kályha legmasszívabb, alsó részében, abból a célból, hogy az alap kibírja az egész szerkezet terhét (ДЗЕМБАС 2010, 142).

A kályhaszemekből álló alap felett egy sor, vegyes díszítésű, máz nélküli kályhacsempe következett.

1. típus. Egy, valószínűleg a kályha frontális oldalának központi részében elhelyezkedő kályhacsempe. Jól iszapolt agyagból, észlelhető adalékok nélkül készült, világosbarnára égetett. Szélessége 21 cm, hossza 20,5 cm, peremének magassága 6,5 cm (41–42. kép). A kompozíció központi részében egymással szemben egyszarvú-pár ül, hosszú szarvval ékesített fejük különböző irányba tekint. Az állatok teste halpikkelyszerű mintával dekorált. Láruk alól két, virágban végződő inda emelkedik magasba, szív alakban övezi az unikornisokat. A virágok felett az 1610-es dátum látható, amely valószínűleg a csempe készítésének és a kályha megrakásának dátuma. A keresztény ikonográfiában az egyszarvú a tisztaságot jelképezi, gyakran szerepel Szűz Mária szimbólumaként (PAVLÍK–VITANOVSKÝ 2008, 539–558).

2. típus. Tizenhárom ép és töredékes kályhacsempe, jól iszapolt, adalékok nélküli agyagból, bézs színűre égetve. Szélesség 20,4 cm, hossz 20,4 cm, peremük szélessége 5,3 cm (32–34. kép). A kompozíció központi részét nyolcszögletű csillag tölti be, amelytől a csempe négy sarkának irányában végükön éles levélkével és kisebb, négylevelű virágokkal díszített, stilizált ágak futnak.

A kályha következő szintjét díszesebb, zöld mázas csempék képezték. A két rész vizuális elkülönítésére egy sor zöld mázas, enyhén hajlított felületű csempét használtak, melyekből mindössze másfél példány maradt fenn.

Kályhacsempe jól iszapolt agyagból, észlelhető adalékok nélkül, világosbarnára égetett. Szélessége 19,9 cm, hossza 20,3 cm, hátsó pereme 4–6,1 cm széles (36. kép 1; 38. kép 2).

Az egyes példányok kis mennyiségéből ítélve a következő sor vegyes mintázatú, zöld mázas csempékből állt. Közöttük a fentebb leírt egyszarvú csempe zöld mázas változata, sárkányos és növényi motívummal díszített példányok maradtak fenn.

Sárkányt ábrázoló kályhacsempe. Jól iszapolt agyagból készült, adalékok nélkül, világosbarnára égetve. Szélessége 19,5–20 cm, magassága 21,5 cm, pereme 7,3 cm széles (39–40. kép). A sárkány jobbra

tekint, szétteríti szögletes szárnyait. Teste pont-, és az egyszarvúakhoz hasonló halpikkelymintával borított. Farka kettéágazó, karmait szétterpeszti. Fején jól kivehető szeme, tátott szája, nyelve és taraja.

Növényi motívummal díszített kályhacsempe. Jól iszapolt agyagból készült, jól égetett, világosbarna színű. Szélessége 19,6 cm, magassága 20,7 cm, pereme 5,4–6,2 cm széles (37. kép; 38. kép 1). Az ábrázolás központi részét pikkelyes felületű növényi törzs tölti ki, oldalágain kerekded levelek és két gömbölyű gyümölcs.

A kályha felső részét zöld mázas, lapos, hárfaszerű dísszel koronázott oromcsempék zárták.

Oromcsempék észlelhető adalékok nélküli, jól iszapolt agyagból, világosbarnára égetve. A csempék alapjának szélessége 15,4 cm, magassága 10,7 cm, az oromcsempe teljes magassága 21,1 cm (43, 45. kép).

A kályha hátsó falánál, a téglakon még egy, zöld mázas csempe feküdt. Figyelembe véve azt, hogy az adott elem nem jellemző a 4. kályha csempéire, valamint a csempe színe és a minta jellege is eltér az előzőekétől, feltételezhetjük, hogy az adott példány nem ehhez a kályhához készült, valamivel később építették be szerkezetébe.

Kályhacsempe apró szemű homokkal soványított, jól iszapolt agyagból. Jól égetett, világosbarna színű. Szélessége 20,3 cm; magassága 20,6 cm, pereme 7,3 cm széles (35. kép). Hátsó peremében rögzítésére szolgáló nyílás.

A kályhát a szobából fűtötték, a füstöt masszív kerámia kürtön át vezették ki. Hasonló kerámia kürtök Európa várépítészetének gyakran előforduló elemei (HAZLBAUER–CHOTĚBOR 1990).

Kürtő jól iszapolt agyagból, jelentős mennyiségű, apró szemű homokkal soványítva. Jól égetett, színe világosbarna, helyenként szürke. Az alsó nyílás átmérője 50 cm, a felső nyílásé 31 cm, magassága 86 cm (44. kép).

A rekonstrukció alapján a kályha magassága körülbelül 1,8 méter volt, felette pedig a majd egy méter magas kürtő emelkedett. A csempéken megfigyelhető díszítés jellegéből arra következtethetünk, hogy azok a kályha számára, megrendelésre készültek. A csempék formájából és az egyszarvúkkal díszített példányon fennmaradt dátumból (1610) kiindulva a kályhát a 17. század első évtizedeire keltezhetjük.

A 2014. évi III. szelvény II. rétege

A II. réteg (3,2–4,5 méter mélységig) a szoba járószintje alatt feküdt. Talaja nagy mennyiségben tartalmazott építési törmelékot (vakolat, téglák, kövek).

Kerámia

Betöltésében számos apró kerámiatöredékek, főleg konyhai kerámia, többségük korongolt fazék volt. Formájukból ítélve többségük 15. századi, de akadnak 16. századi darabok is (48. kép 6, 8–10).

Edénytöredékek. Jól iszapolt, apró szemű homokkal soványított agyagból, jól égetett, színük a világostól a sötétbarnaig változik. Peremük profilált, átmérőjük 14,2–23 cm, testük tojásdad (48. kép 1–10).

Egyetlen példányban, 3,6 m mélyről került elő egy miniatűr, két dekoratív fülecskével ellátott, szürke színű fedő. Jól iszapolt agyagból készült, csengő hangúra égetett. Talpának átmérője 5,7 cm, fülének átmérője 3 cm, magassága 4,2 cm (48. kép 11).

Kistárgyak

A kartácson kívül a II. réteg fegyverleleteit vas és kő golyók képezték.

Az edényke mellett 22 darab, 1,3 cm átmérőjű kartácsot találtunk (51. kép 1).

Golyó. 3,3 m mélyen feküdt. Vas, átmérője 2,5 cm (49. kép 7).

Ágyúgolyók (3 db). Kőből készültek. Kettő 3,8, egy 3,9 m mélyről került elő. Átmérőjük 9 cm (50. kép 1–3).

Az ágyúgolyók egyik oldala le van pattanva, ami arra utal, hogy a vár ostroma során, közepes kaliberű fegyverből lötték ki őket. A III. ásatási szelvény II. rétege leletanyagához még egy pénzérme, textil plomba, kés nyelét rögzítő szegecs, pontosan nem diagnosztizált apró tárgy, kapocs és egy ólom rudacska tartozott.

Pénzérme. 3,4 m mélyen feküdt. Réz, rossz állapotban került elő. Átmérője 1,35 cm, súlya 0,33 g (49. kép 2). Előlapján korona, hátoldalán a 15. századi magyar érmékre jellemző kereszt látható. J. Hunka szlovák kutató Luxemburgi Zsigmond (1387–1437) a kassai pénzverdében vert kvartingjaként határozta meg (HUSZÁR 1979, 586; UNGER 1980, 464).

Textil zárjegy (plomba). Az első efféle lelet Királyháza várán. 3,4 m mélyről. Átmérője 2,1 cm (49. kép 1). Fennmaradt felén XX (húsz) szám látható. Kivitelezése alapján leginkább a flamand textil zárjegyekre hasonlít, de mivel a szövetet gyártó város címerével ellátott fele hiányzik, konkrét származási helyének meghatározása lehetetlen.

Étkészlethez tartozó kés nyelét rögzítő szegecs. 3,4 m mélyen feküdt. Bronzból készült. Szélessége 1,2 cm, hossza 1,8 cm (49. kép 6).

Apró tárgy, 3,5 mélyről. Alapját kis, négyszögletű lemez képezi, melynek központjába egy nyeltes drót fogantyút illesztettek. Valamilyen tárgyhöz (talán doboz fede-

léhez) volt rögzítve, nyitására-zárására szolgált. A lemez oldalainak hossza 0,7 cm (49. kép 4).

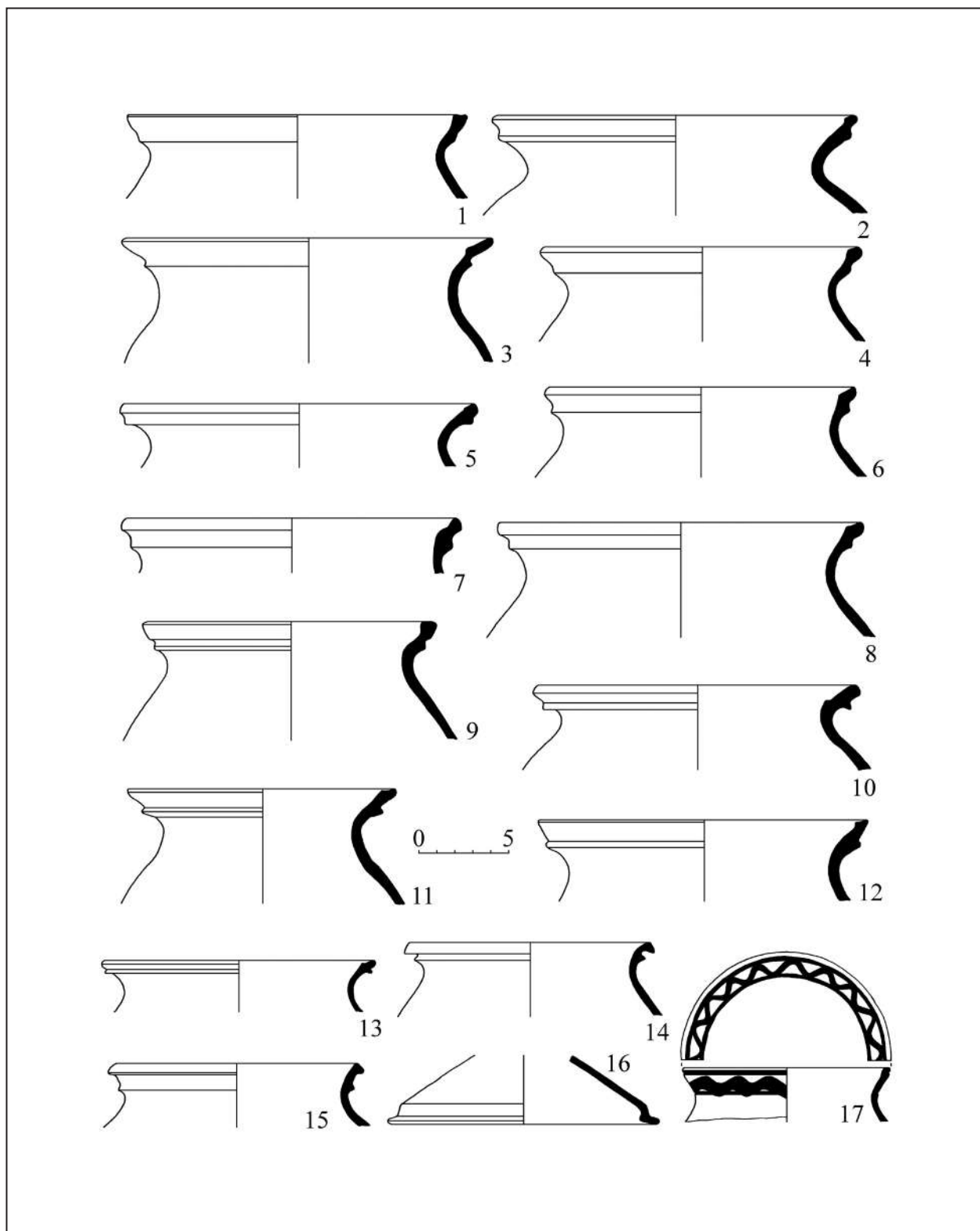
Kapocs. 3,5 m mélyen feküdt. A horgos (francia) kapcsok típusába tartozik, hossza 1 cm (49. kép 5). Francia-kapcsok gyakran fordulnak elő Európa középkori lelőhelyein (DURDÍK 2010).

Öntött ólomrúd. 3,5 m mélyről. Egy részét levágták, amiről a felületén található vésőnyomok tanúskodnak. A fennmaradt rész hossza 5,1 cm, szélessége 1,7 cm (49. kép 3).

A II réteg alatt 4,8 m mélyen sárga kavicsos altalaj feküdt, enyhén lejtett a helyiség északi és keleti falától a déli és nyugati oldal felé.

Összefoglalás

A 2014-es évadban a III. ásatási szelvényben feltárt 2. szoba leletanyaga alapján a 16–17. század első felére datálható. Az Ungvári Nemzeti Egyetem (Ужгородський Національний Університет) régészexpedíciója által feltárt leletanyag és stratigráfiai adatok megerősítik az írott forrásokból kapott információt és nagy mértékben hozzájárulnak a vidék késő középkori – kora újkori lakossága anyagi kultúrájának és mindennapjainak kutatásához.

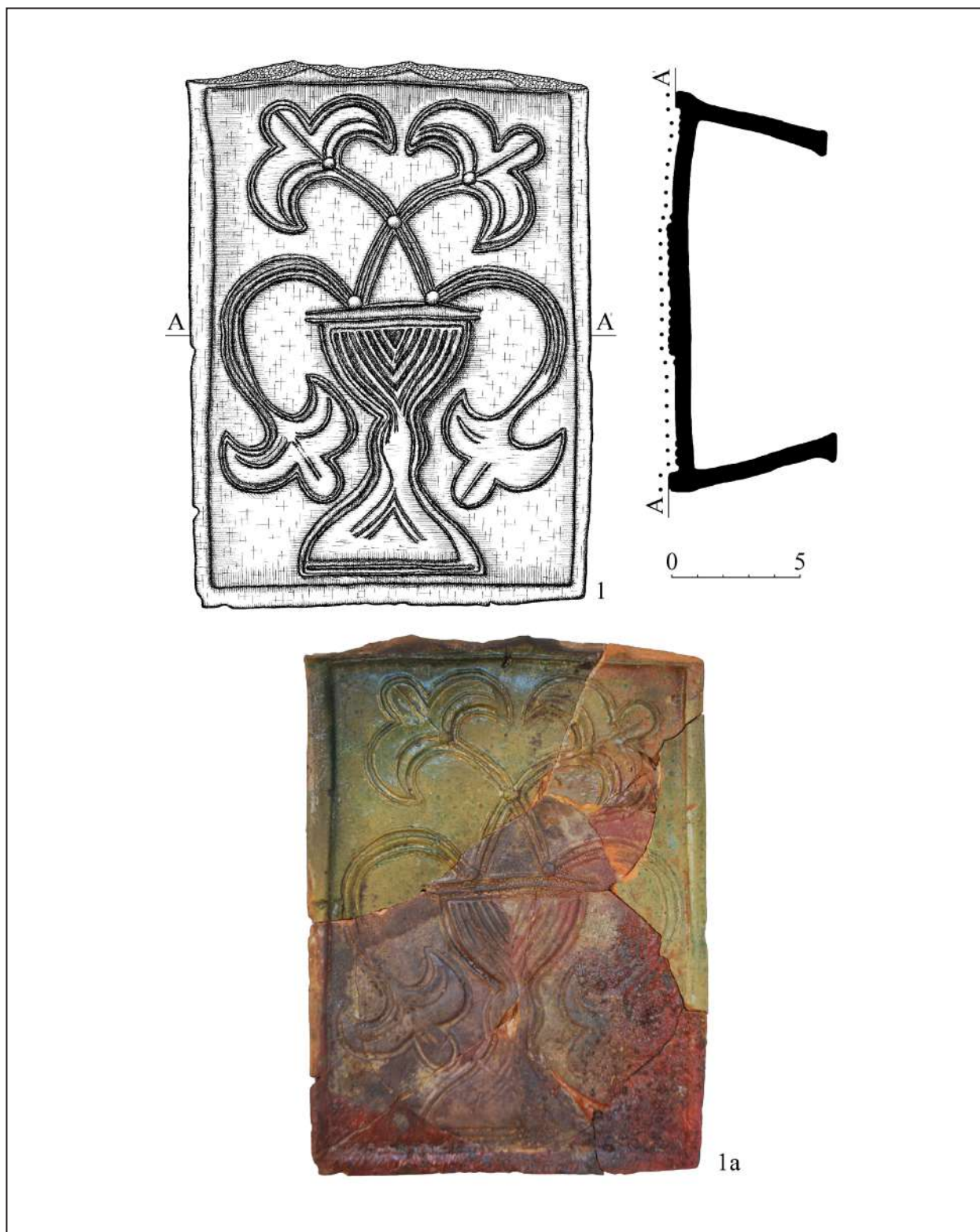


9. kép Királyháza. III ásotási szelvény, I réteg kerámija (0–3,2 m)
 Fig. 9 Korolevo. The ceramics from horizon I, excavation site III (0–3,2 m)



10. kép Királyháza. A Perényi család címerével díszített kályhacsempe
(III ásatási szelvény, I réteg).

Fig. 10 Korolevo. Stove-tile depicting the coat of arms of Perényi family
(excavation site III, horizon I)



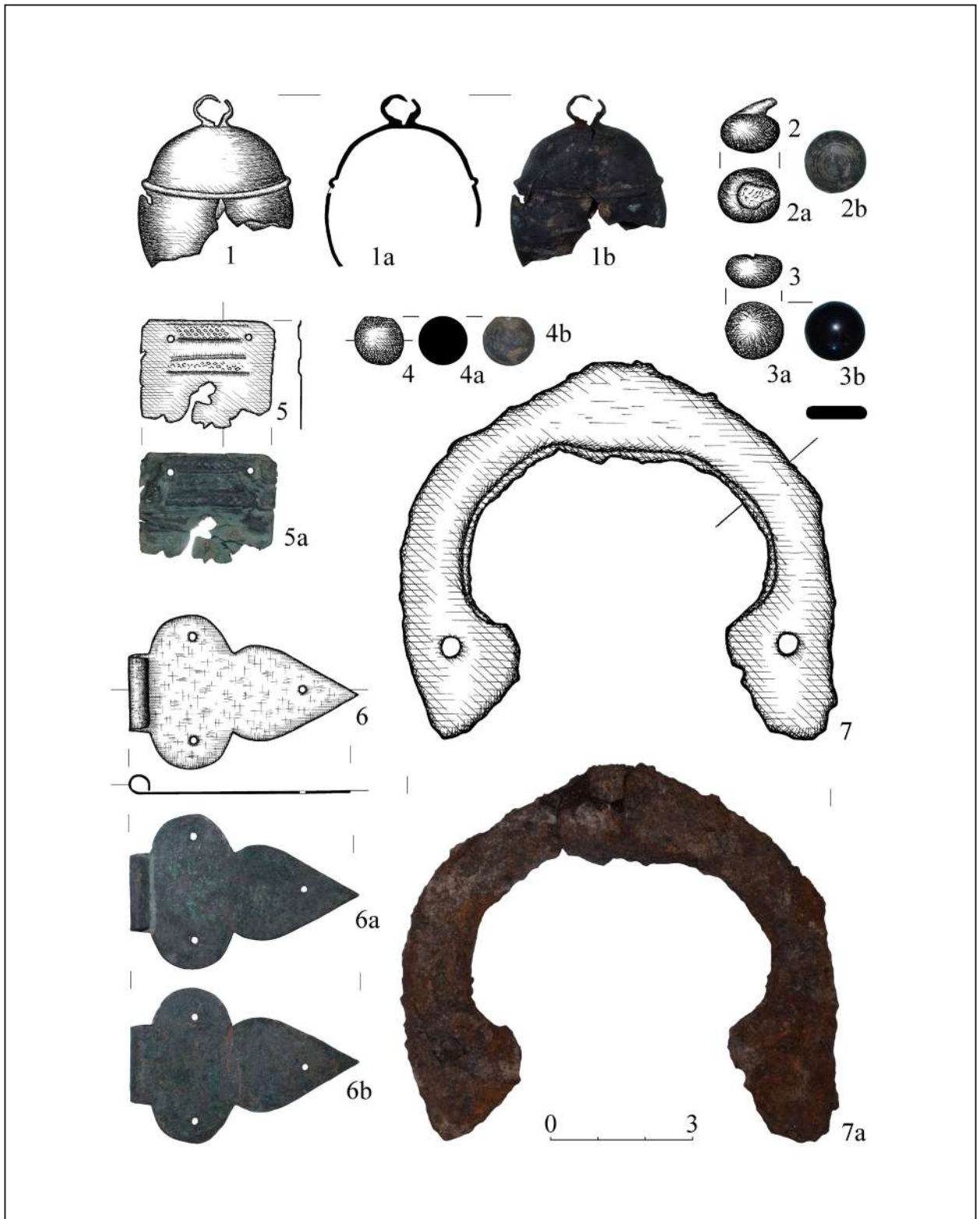
11. kép Királyháza. Virágos vázával dekorált kályhacsempe
Fig. 11 Korolevo. Stove-tile decorated with a vase with flowers



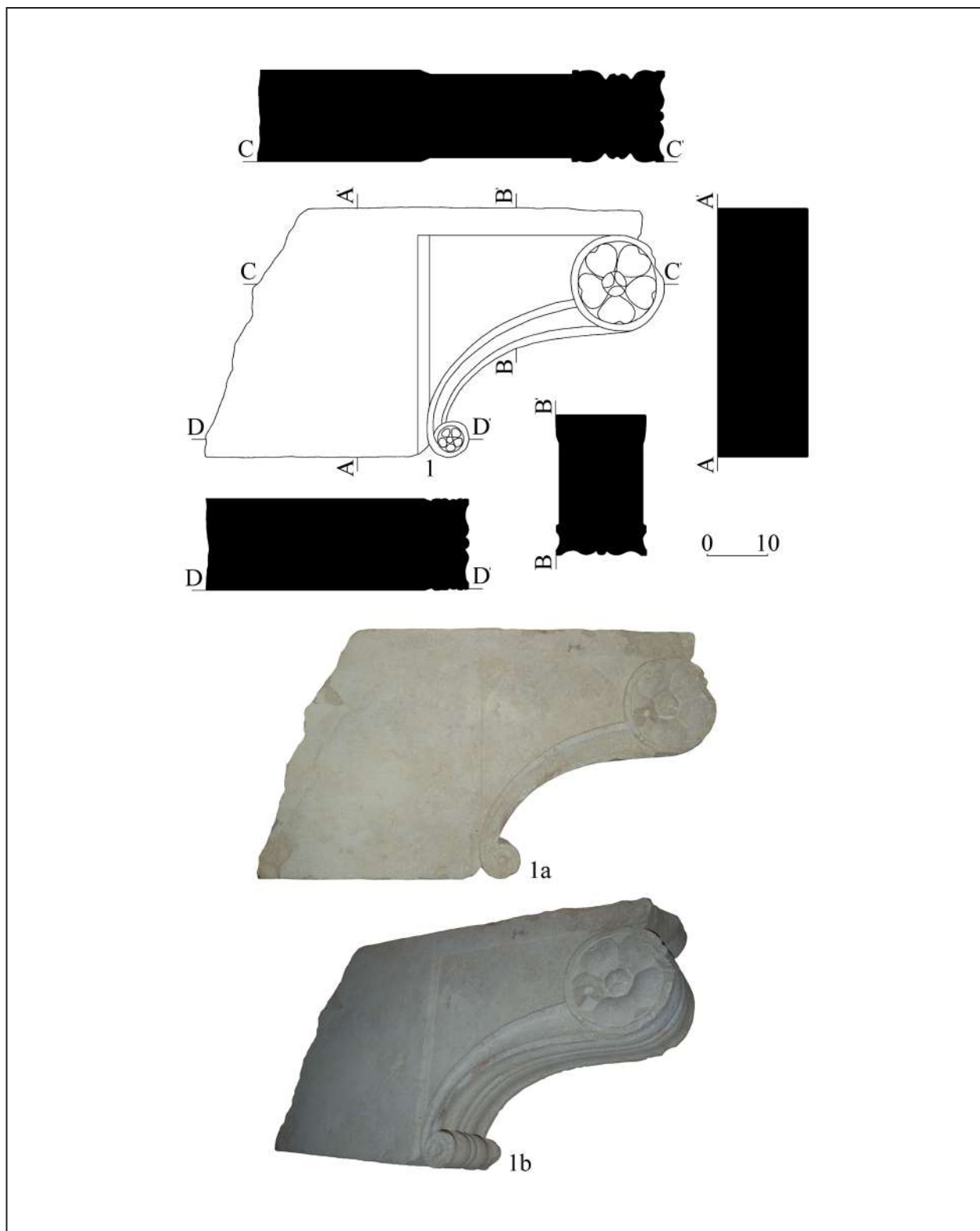
12. kép Királyháza. Növényi ornamentummal díszített kályhacsempe
Fig. 12 Korolevo. Stove-tile decorated with floral ornament



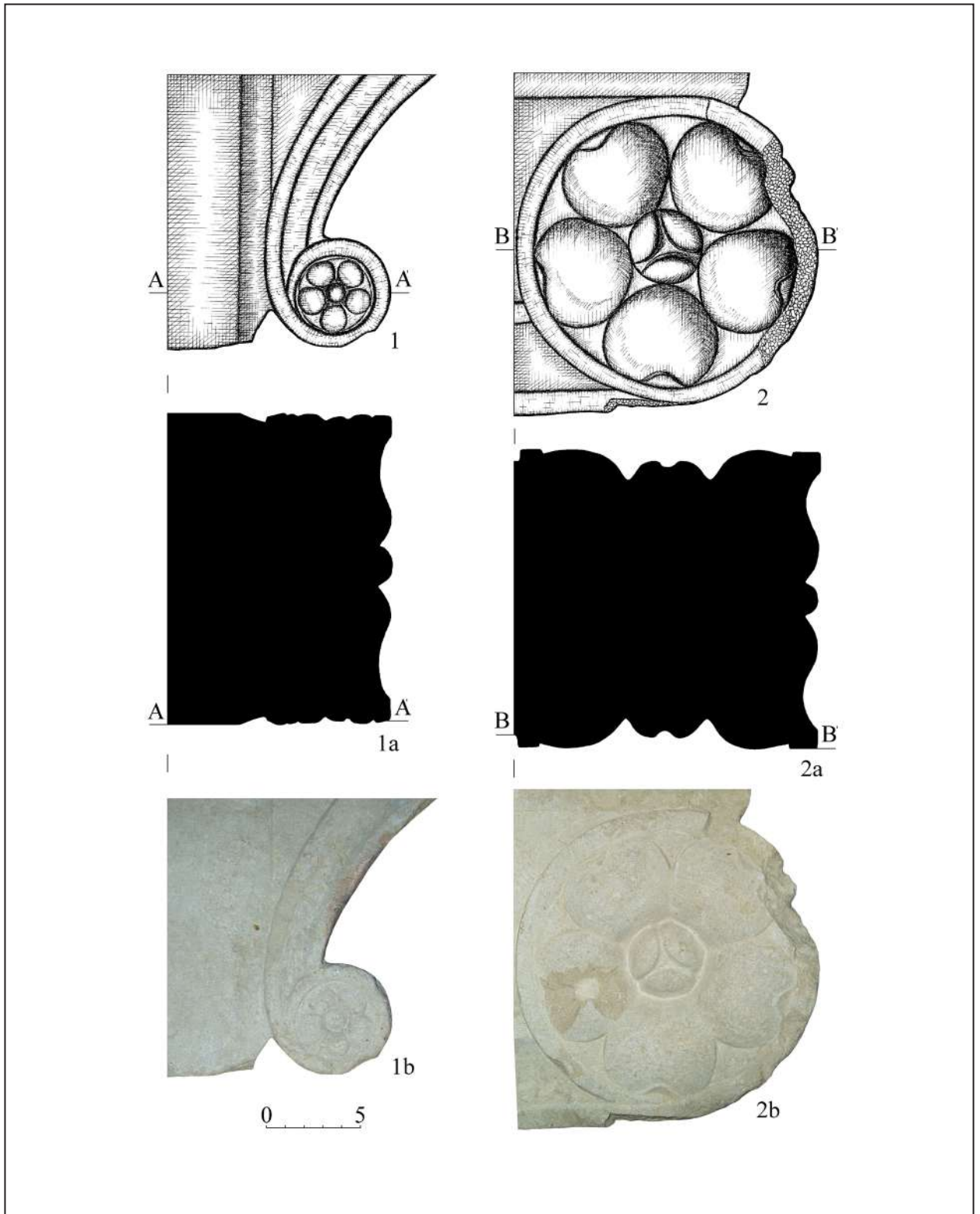
13. kép Királyháza. III ásátási szelvény, I réteg. Pénzérme és számoló zseton
 Fig. 13 Korolevo. Excavation site III, horizon I. A coin and a token (abacus count)



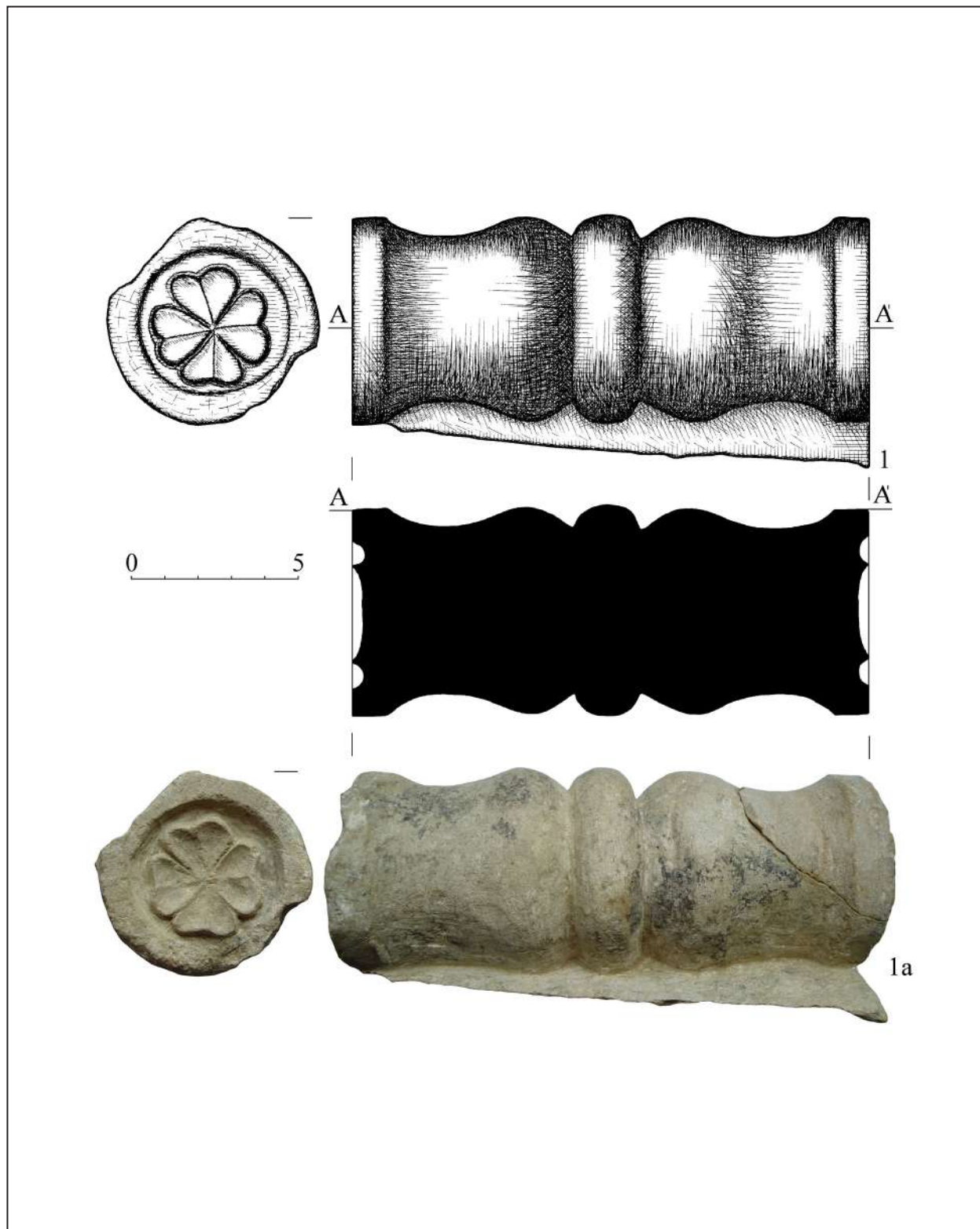
14. kép Királyháza. A III ásatási szelvény, I réteg leletei
 Fig. 14 Korolevo. The finds from excavation site III, horizon I



15. kép Királyháza. A kandalló kőfaragványai
 Fig. 15 Korolevo. Carved stone elements of a fireplace



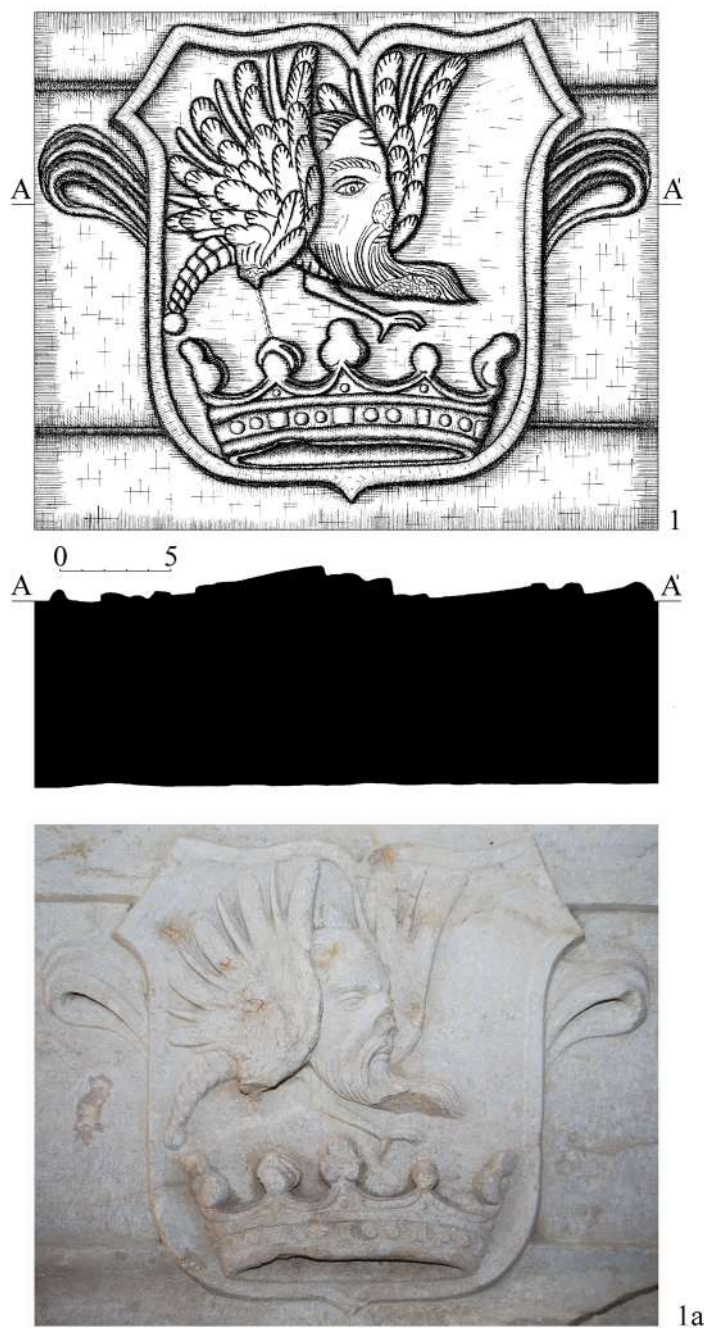
16. kép Királyháza. A kandalló kőfaragványai
 Fig. 16 Korolevo. Carved stone elements of a fireplace



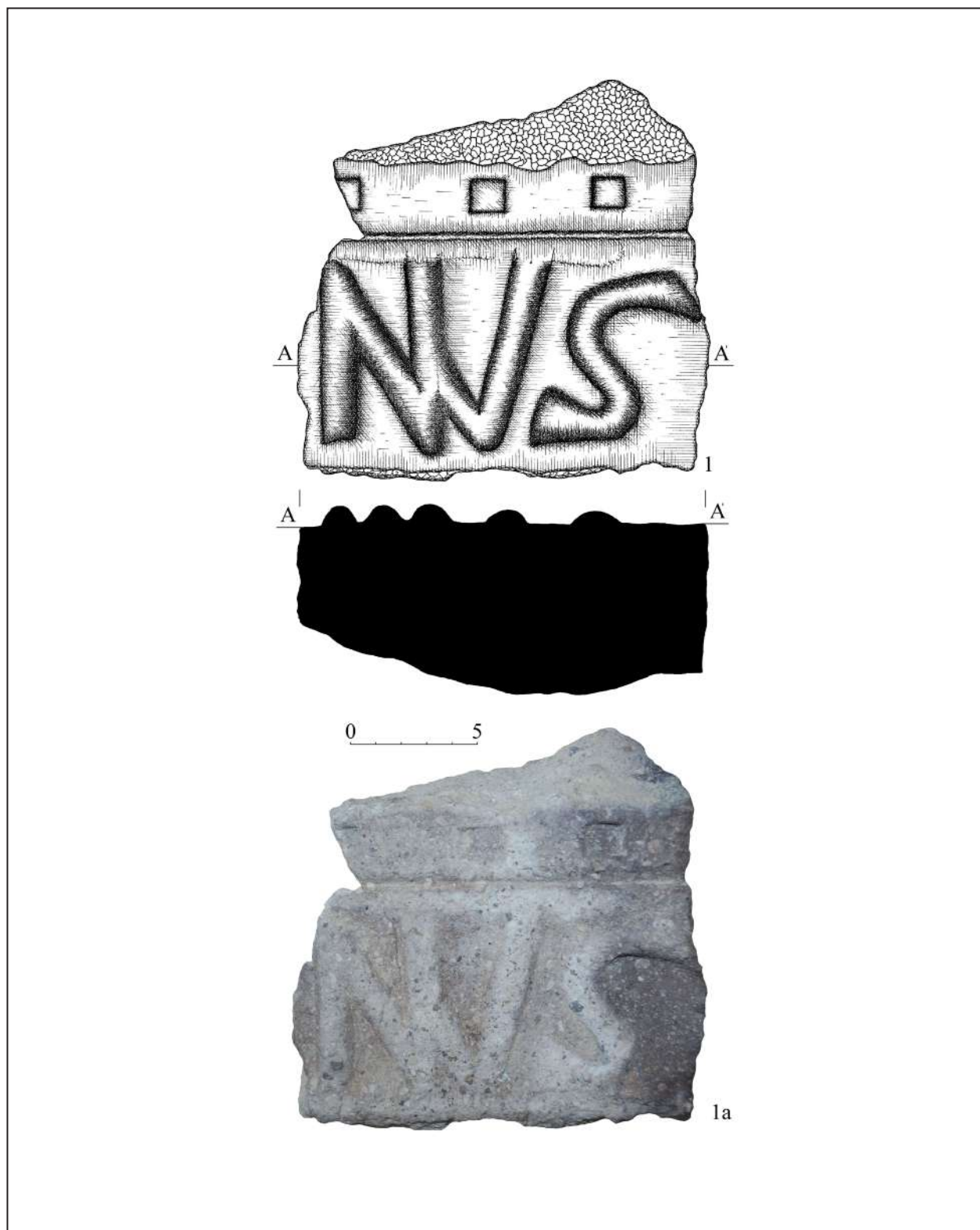
17. kép Királyháza. A kandalló kőfaragványai
Fig. 17 Korolevo. Carved stone elements of a fireplace



18. kép Királyháza. A kandalló kőfaragványai
 Fig. 18 Korolevo. Carved stone elements of a fireplace



19. kép Királyháza. A kandalló kőfaragványai
Fig. 19 Korolevo. Carved stone elements of a fireplace



20. kép Királyháza. A kandalló kőfaragványai
Fig. 20 Korolevo. Carved stone elements of a fireplace



1



1a

21. kép Királyháza. A 4. cserépkályha maradványai
Fig. 21 Korolevo. The remains of the tile-stove 4

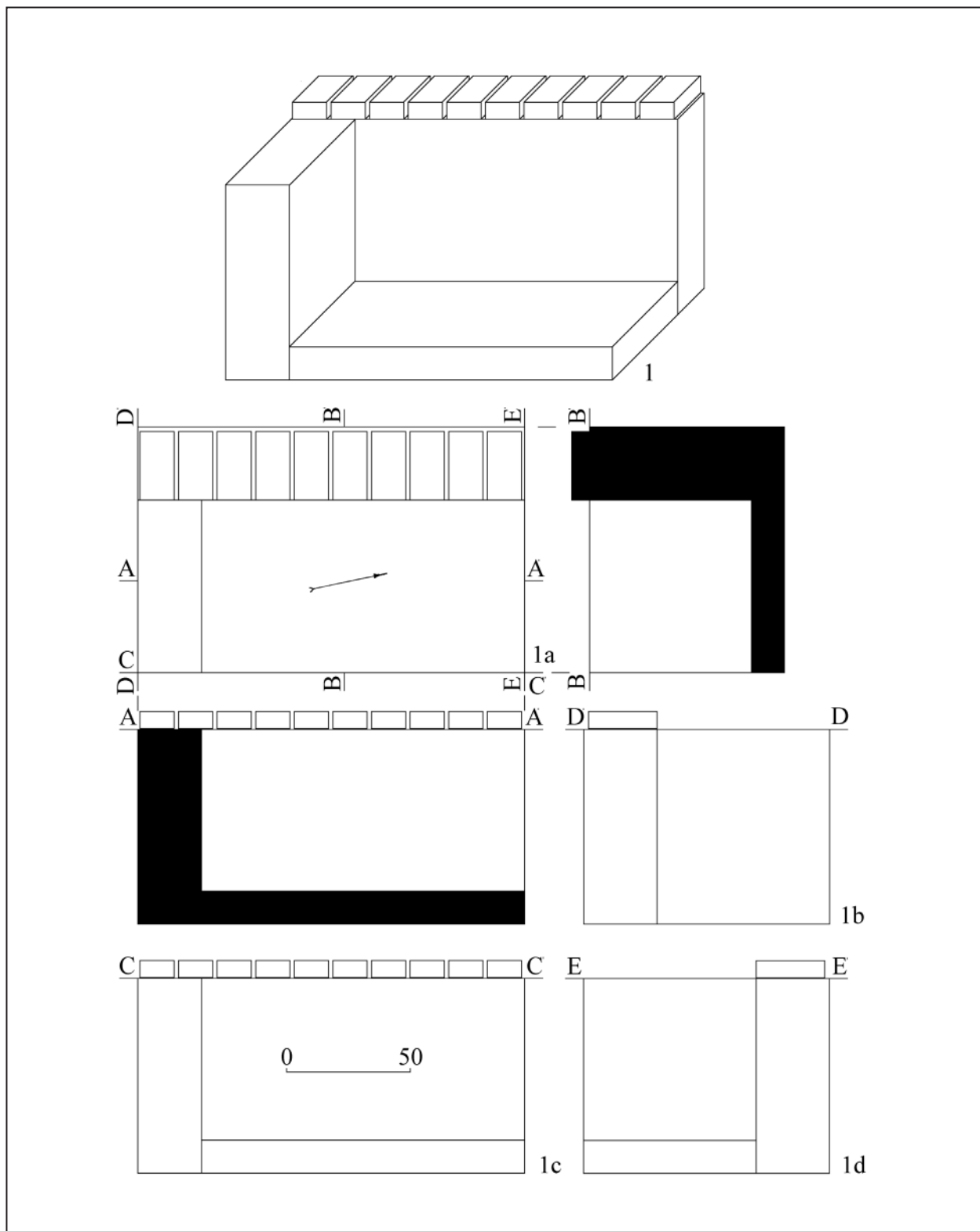


1

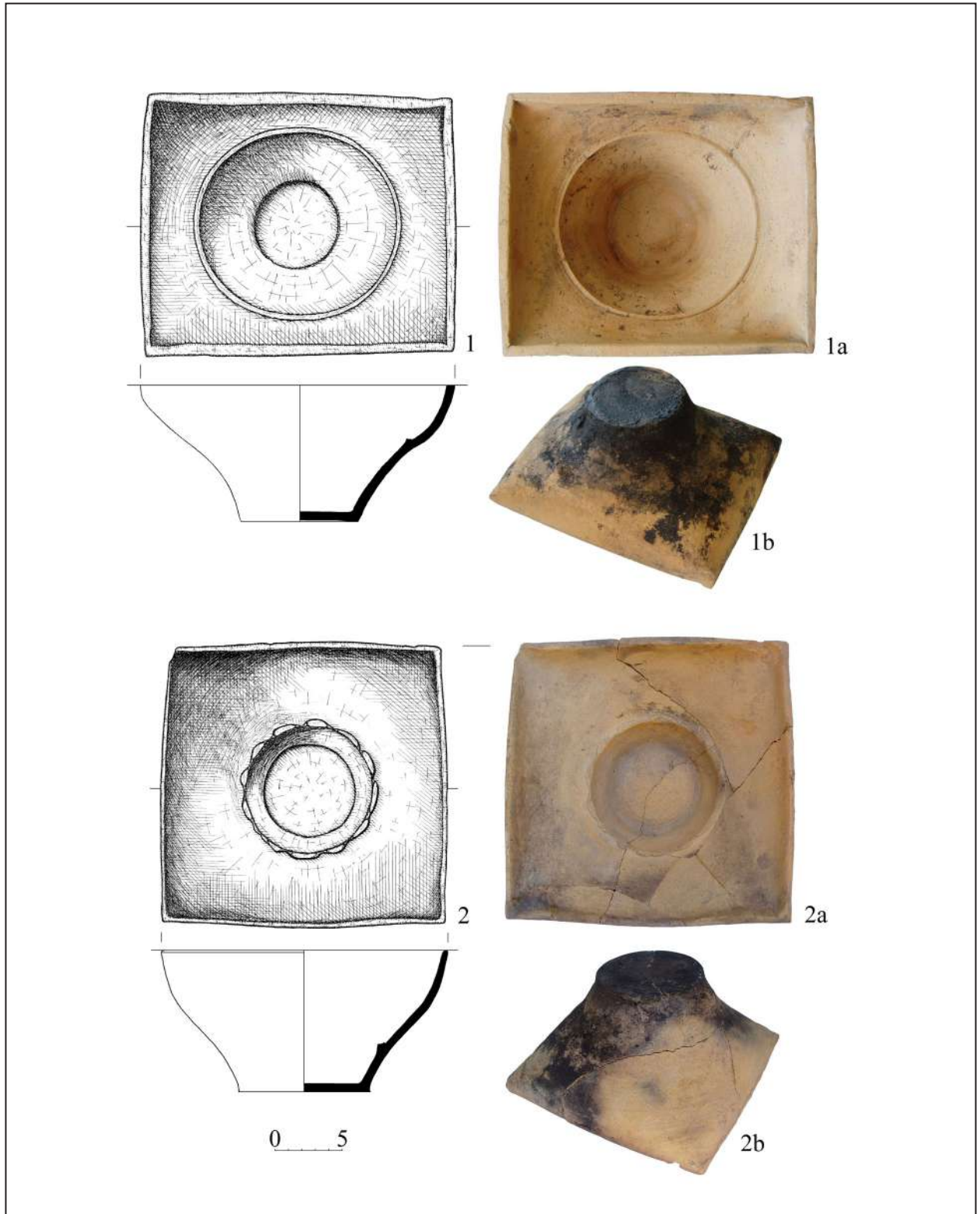


1a

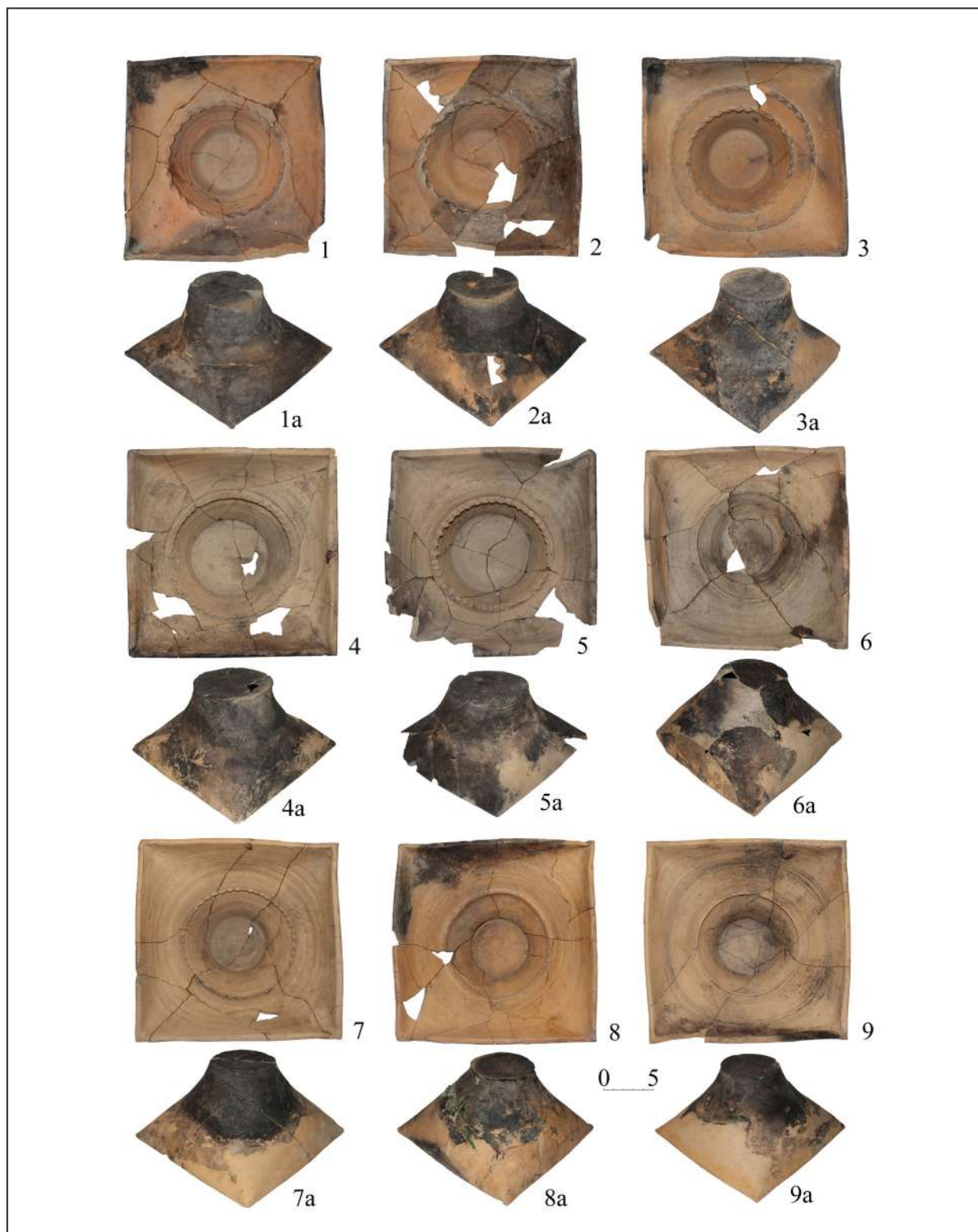
22. kép Királyháza. A 4. cserépkályha alapzata
Fig. 22 Korolevo. The base of the tile-stove 4



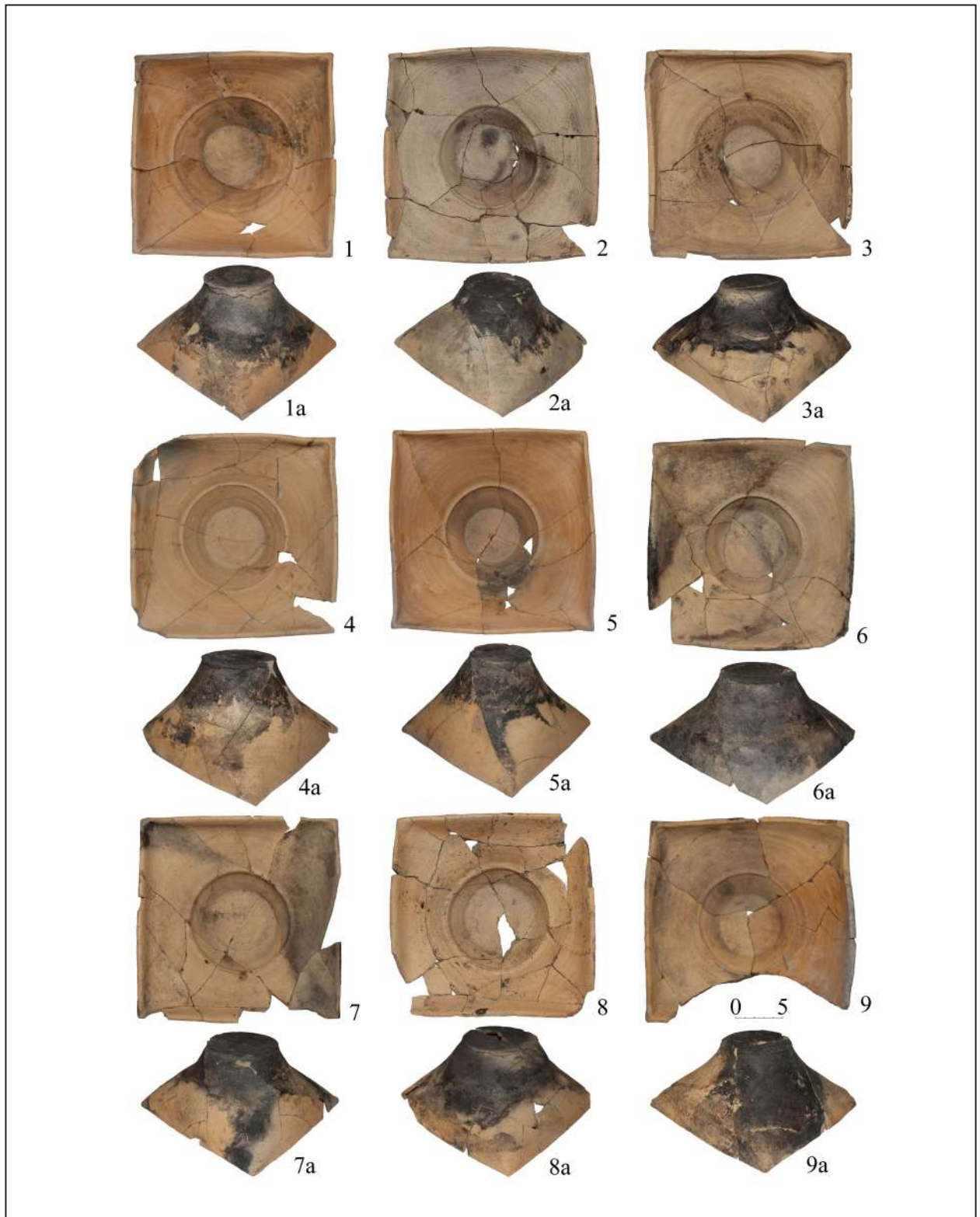
23. kép Királyháza. A 4. cserépkályha alapzata
 Fig. 23 Korolevo. The base of the tile-stove 4



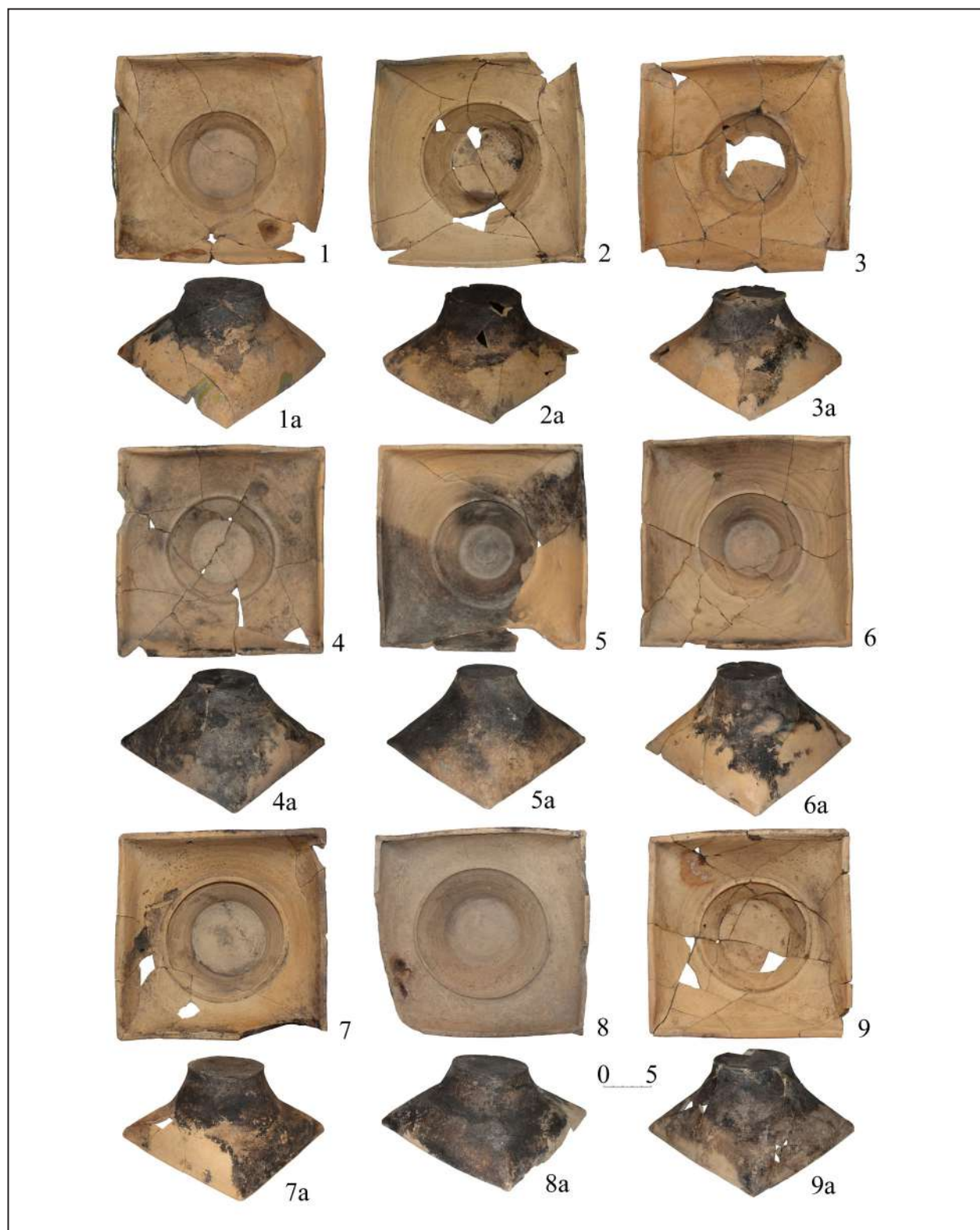
24. kép Királyháza, a 4. cserépkályha. Kályhaszemek
 Fig. 24 Korolevo, tile-stove 4. Pot-shaped stove-tiles



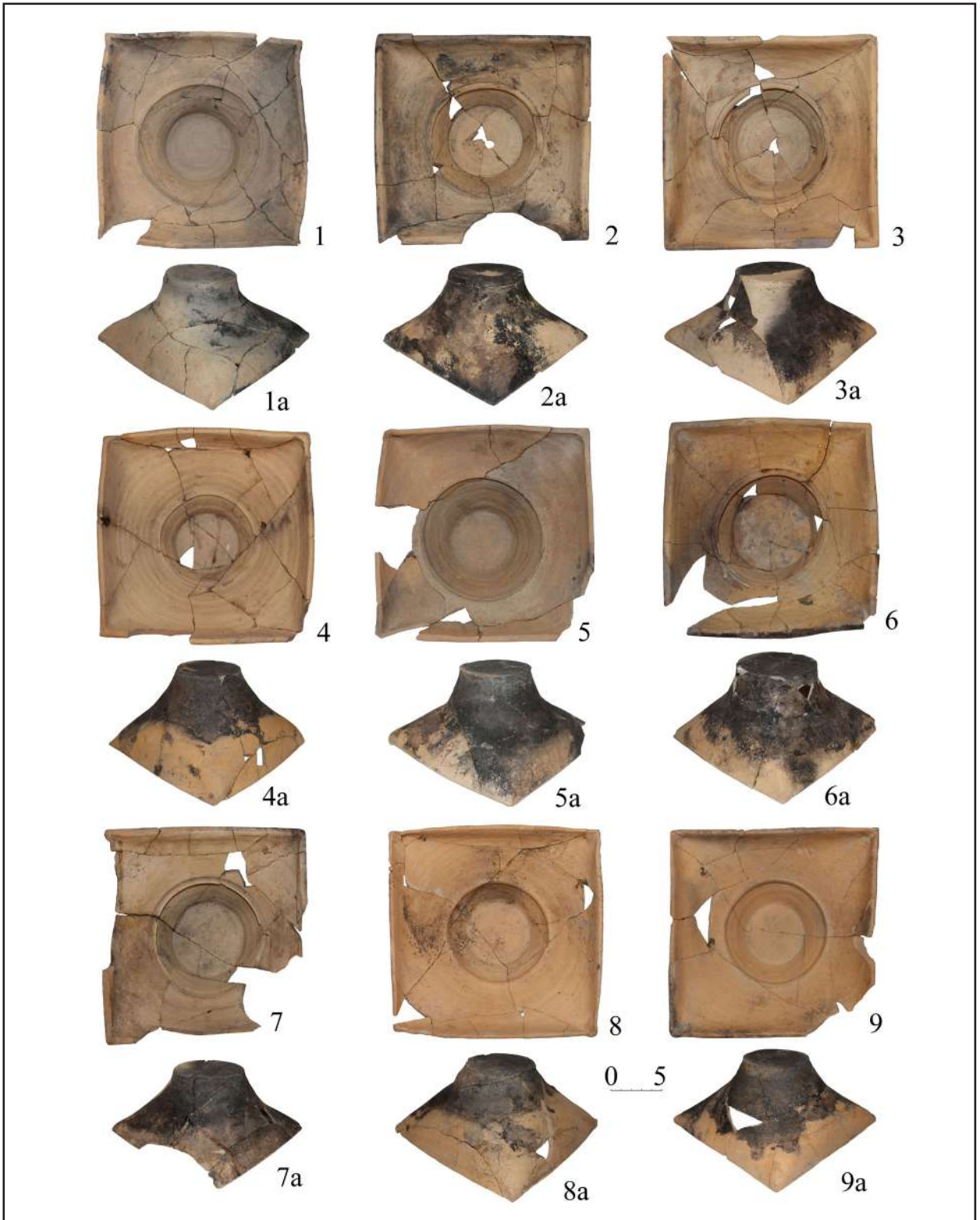
25. kép Királyháza, a 4. cserépkályha. Kályhaszemek
 Fig. 25 Korolevo, tile-stove 4. Pot-shaped stove-tiles



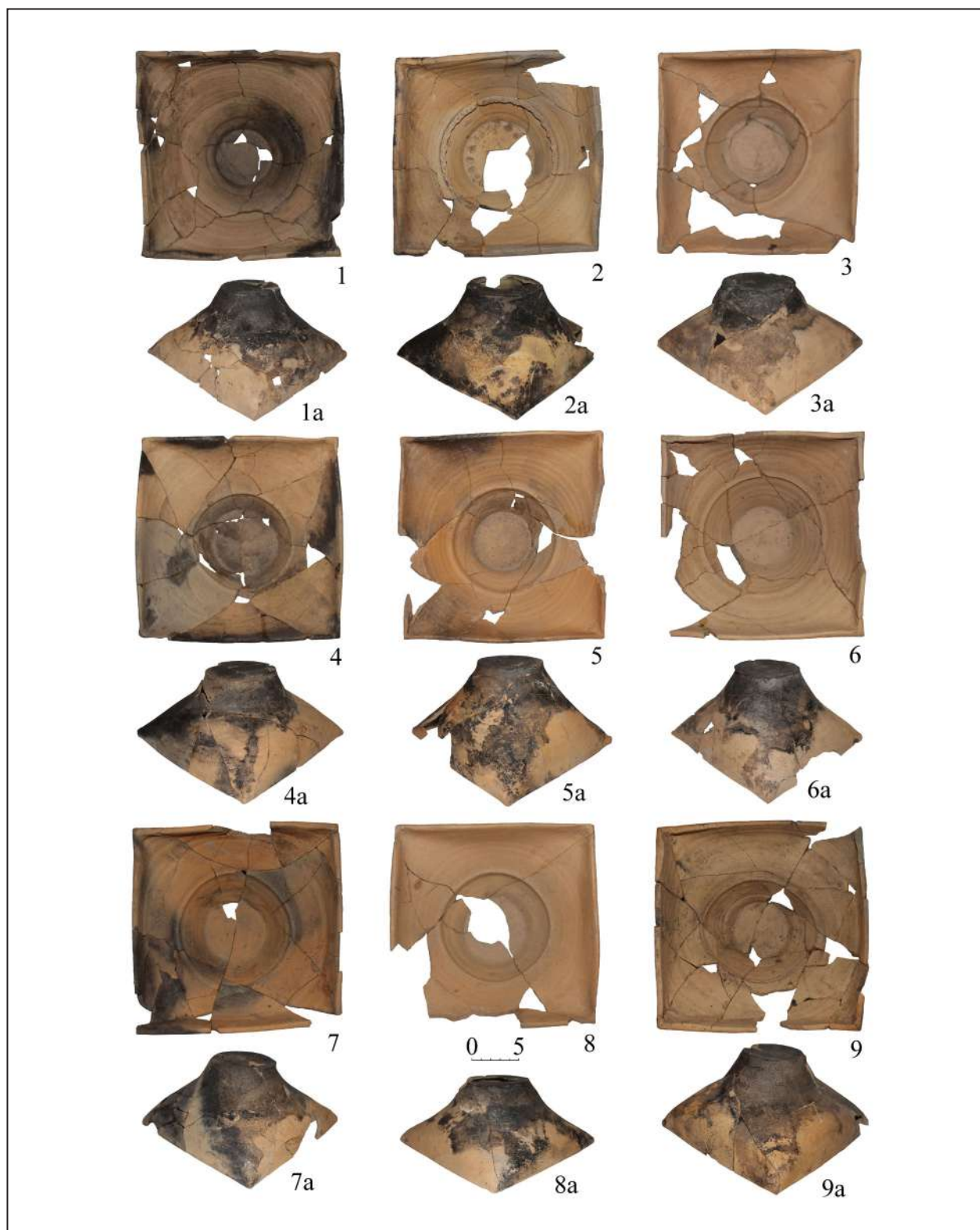
26. kép Királyháza, a 4. cserépkályha. Kályhaszemek
 Fig. 26 Korolevo, tile-stove 4. Pot-shaped stove-tiles



27. kép Királyháza, a 4. cserépkályha. Kályhaszemek
 Fig. 27 Korolevo, tile-stove 4. Pot-shaped stove-tiles



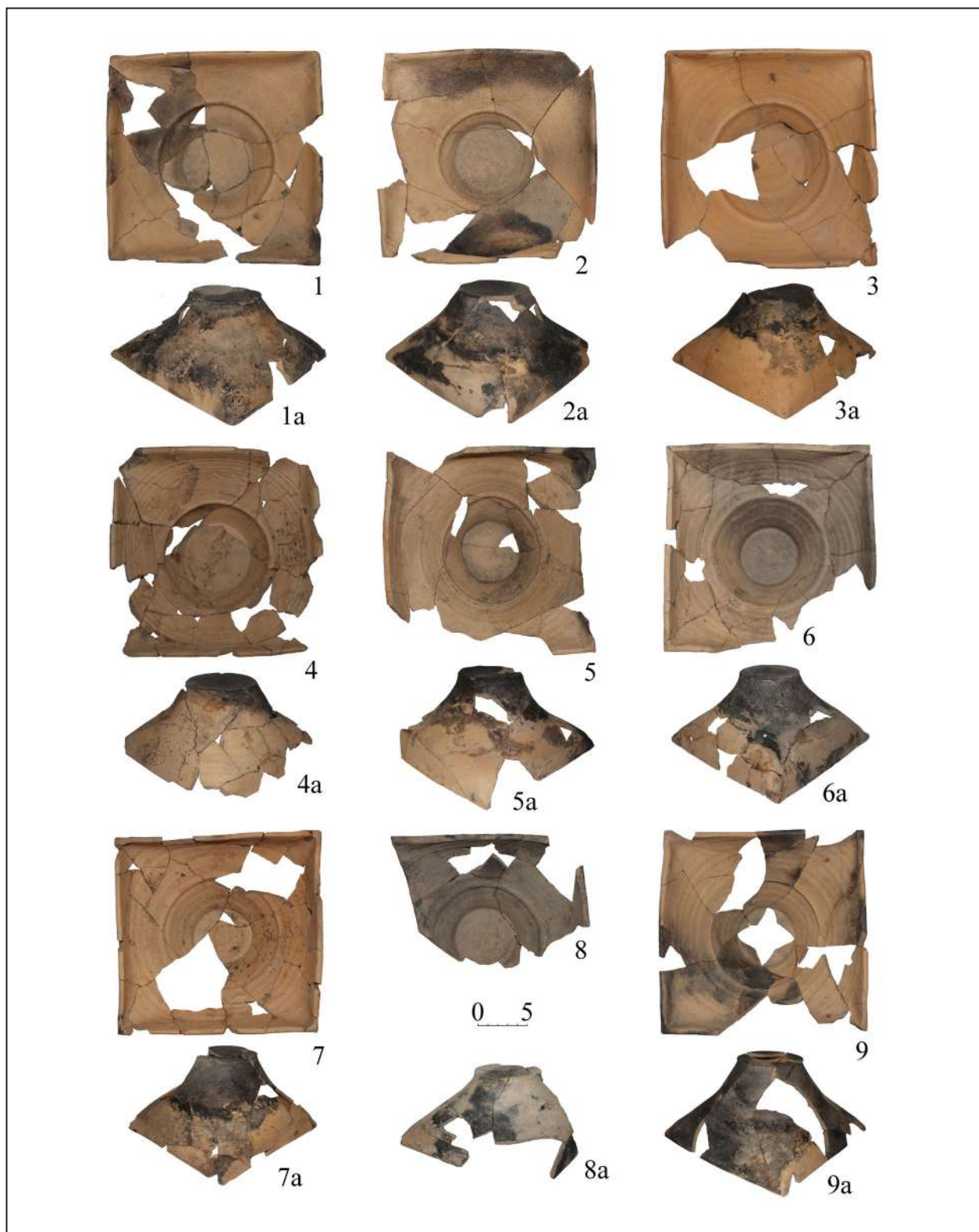
28. kép Királyháza, a 4. cserépkályha. Kályhaszemek
 Fig. 28 Korolevo, tile-stove 4. Pot-shaped stove-tiles



29. kép Királyháza, a 4. cserépkályha. Kályhaszemek
 Fig. 29 Korolevo, tile-stove 4. Pot-shaped stove-tiles



30. kép Királyháza, a 4. cserépkályha. Kályhaszemek
 Fig. 30 Korolevo, tile-stove 4. Pot-shaped stove-tiles



31. kép Királyháza, a 4. cserépkályha. Kályhaszemek
 Fig. 31 Korolevo, tile-stove 4. Pot-shaped stove-tiles



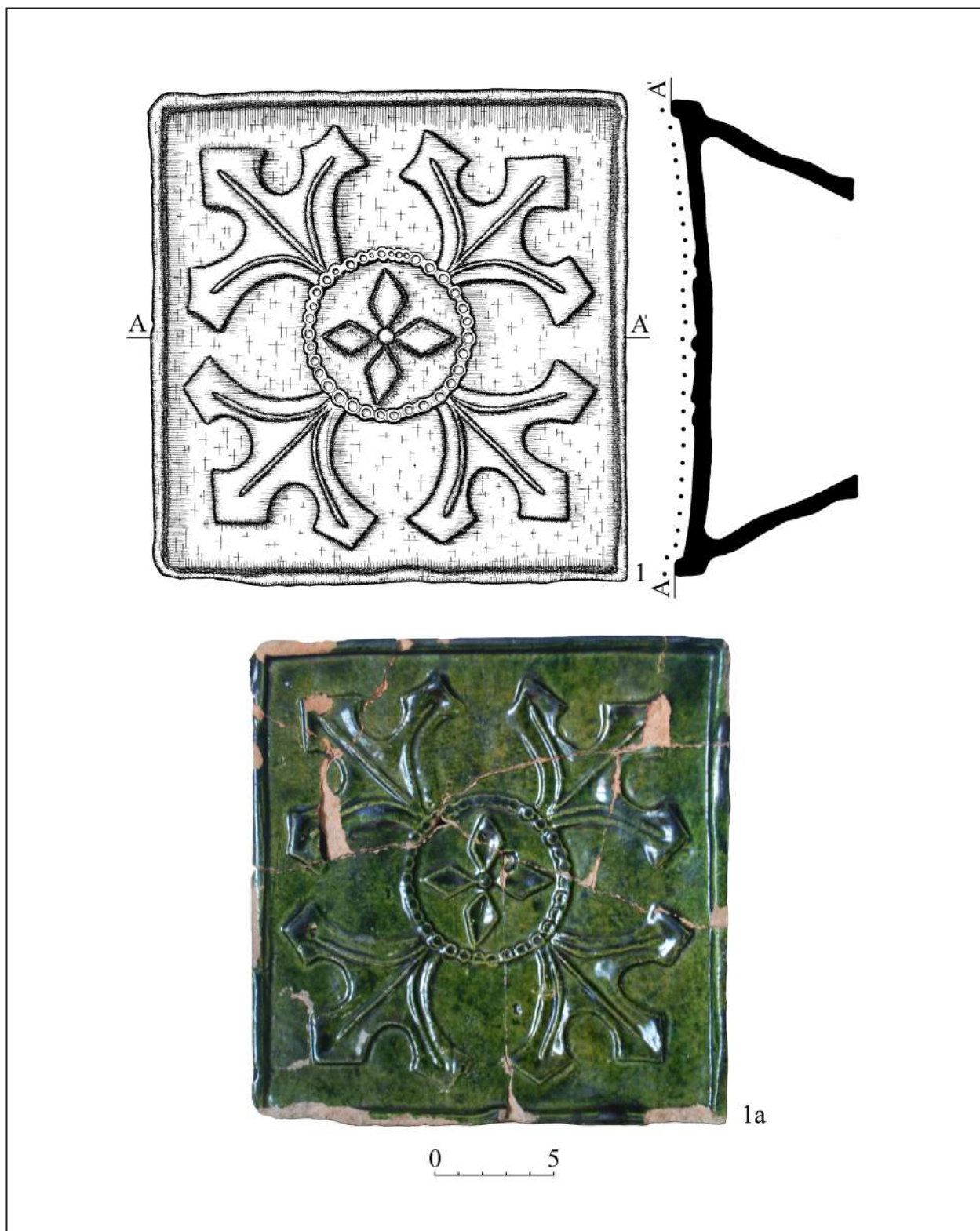
32. kép Királyháza, a 4. cserépkályha. Növényi motívummal díszített kályhacsempe
 Fig. 32 Korolevo, tile-stove 4. A stove-tile decorated with floral ornament



33. kép Királyháza, a 4. cserépkályha. Növényi motívummal díszített kályhacsempék
Fig. 33 Korolevo, tile-stove 4. The stove-tiles decorated with floral ornament



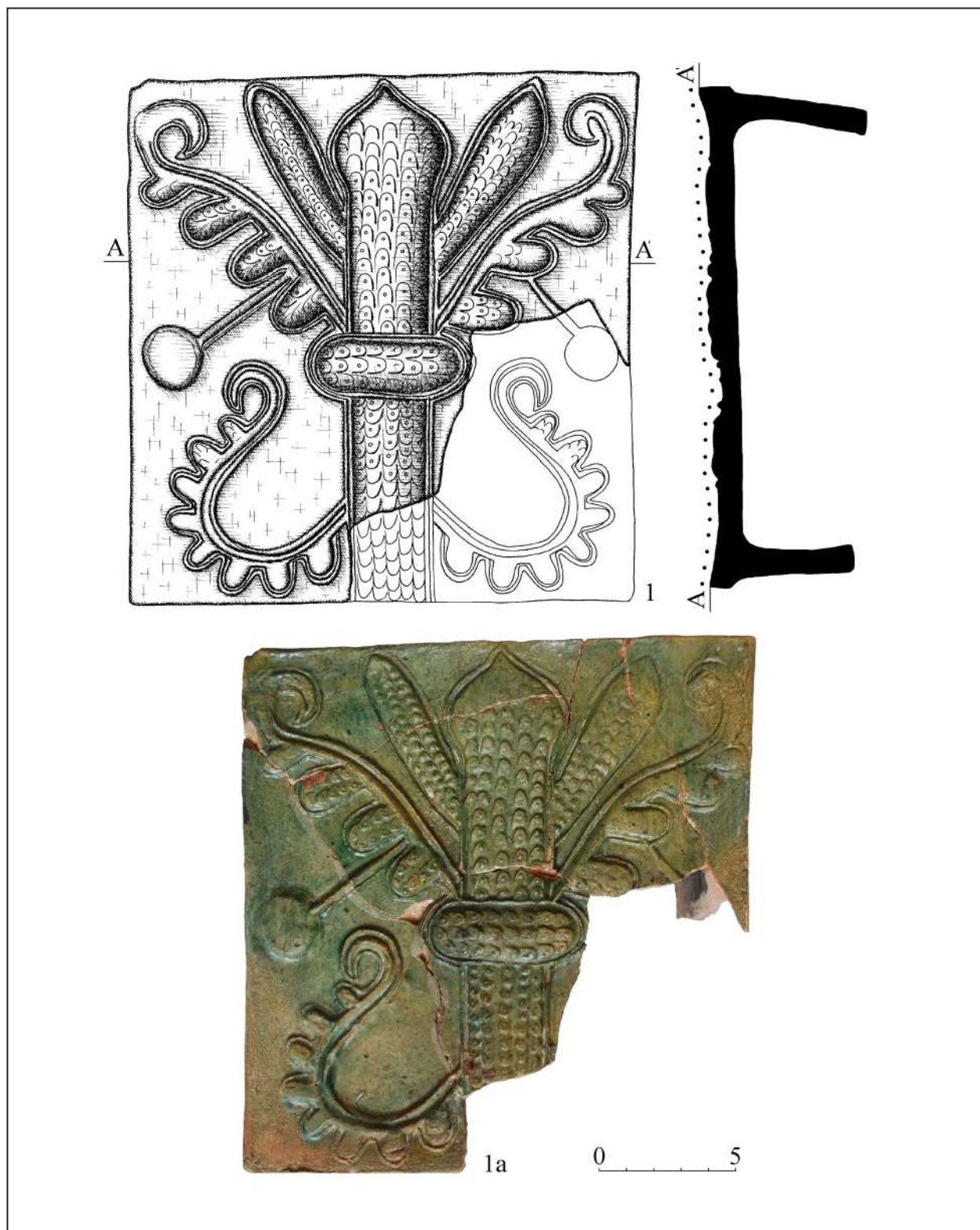
34. kép Királyháza, a 4. cserépkályha. Növényi motívummal díszített kályhacsempék
 Fig. 34 Korolevo, tile-stove 4. The stove-tiles decorated with floral ornament



35. kép Királyháza, a 4. cserépkályha. Növényi motívummal díszített kályhacsempe
Fig. 35 Korolevo, tile-stove 4. The stove-tiles decorated with floral ornament



36. kép Királyháza, a 4. cserépkályha. Növényi motívummal díszített kályhacsempe
 Fig. 36 Korolevo, tile-stove 4. The stove-tiles decorated with floral ornament



37. kép Királyháza, a 4. cserépkályha. Növényi motívummal díszített kályhacsempe
Fig. 37 Korolevo, tile-stove 4. Stove-tiles decorated with floral ornament



38. kép Királyháza, 4. cserépkályha. Növényi motívummal díszített kályhacsempék
Fig. 38 Korolevo, tile-stove 4. Stove-tiles decorated with floral ornament



39. kép Királyháza, 4. cserépkályha. Sárkányos kályhacsempe
 Fig. 39 Korolevo, tile-stove 4. Stove-tile depicting a dragon



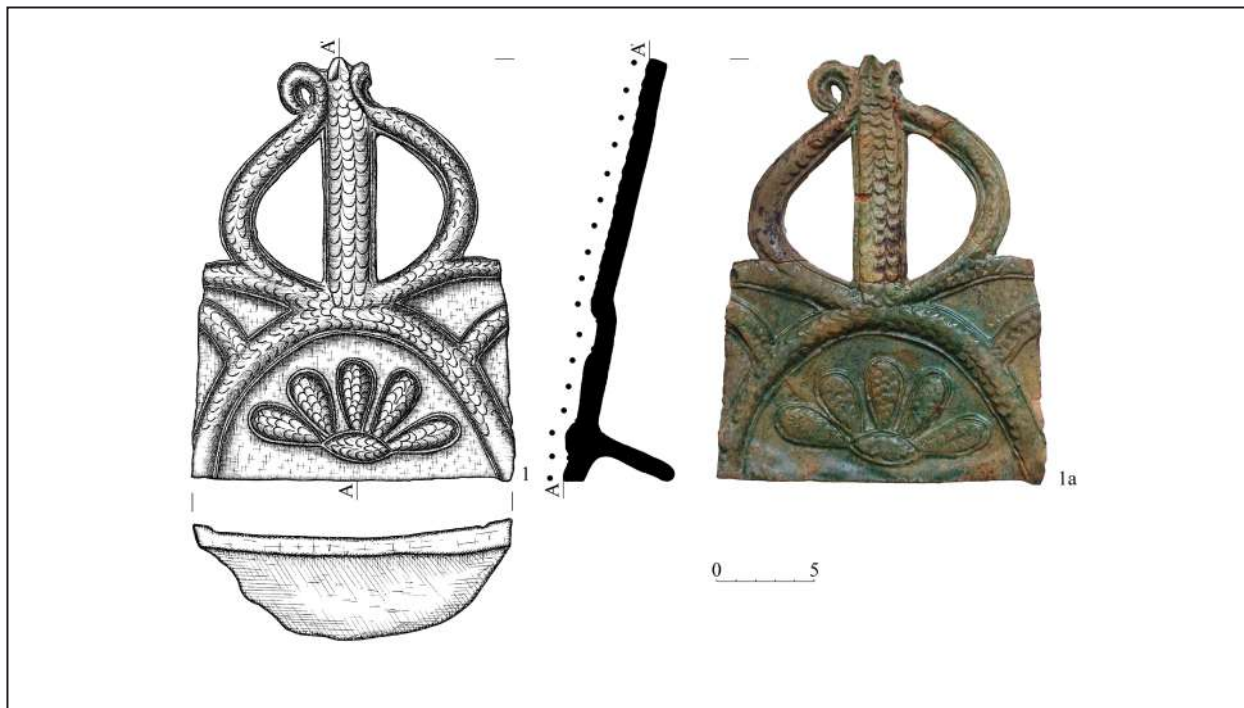
40. kép Királyháza, a 4. cserépkályha. Sárkányos kályhacsempék
Fig. 40 Korolevo. A tile-stove 4. The stove-tiles depicting a dragon



41. kép Királyháza, a 4. cserépkályha. Egyszarvú ábrázolásával díszített kályhacsempe
 Fig. 41 Korolevo. A tile-stove 4. A stove-tile depicting a unicorn



42. kép Királyháza, a 4. cserépkályha. Egyszarvú ábrázolásával díszített kályhacsempék
Fig. 42 Korolevo. A tile-stove 4. The stove-tiles depicting a unicorn



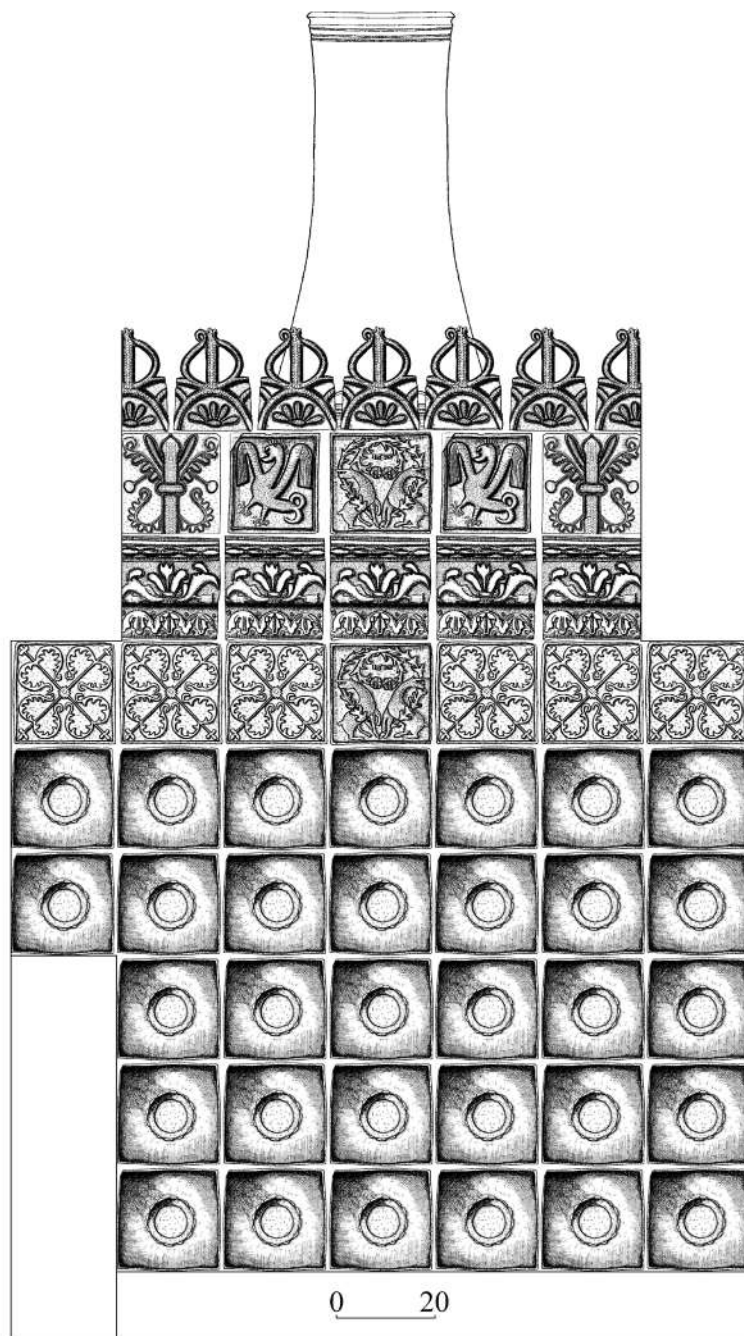
43. kép Királyháza, a 4. cserépkályha. Oromcsempe.
Fig. 43 Korolevo. A tile-stove 4. A crest tile.



44. kép Királyháza, a 4. cserépkályha. Kerámia kürtő
Fig. 45 Korolevo. A tile-stove 4. A ceramic chimney



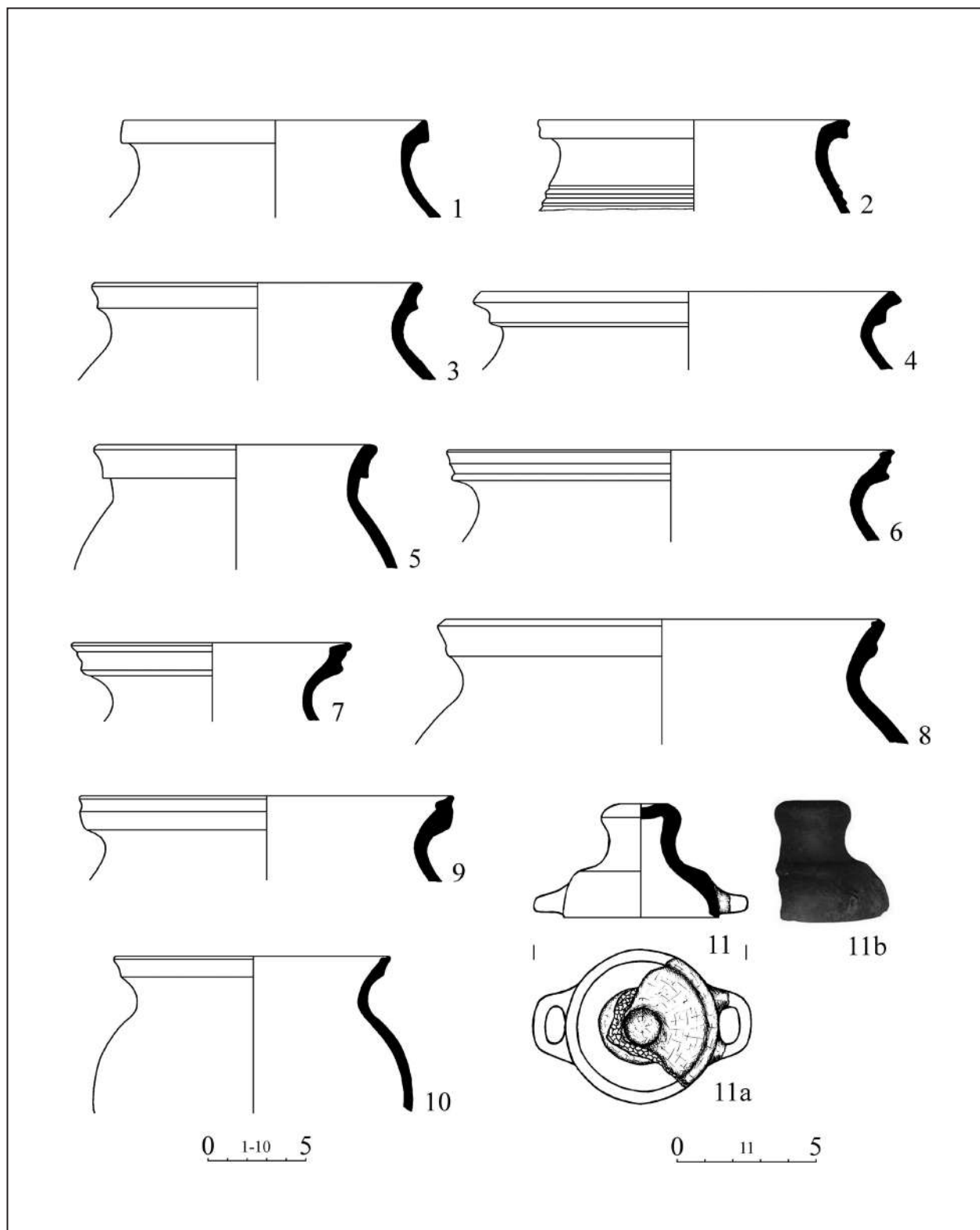
45. kép Királyháza. 4. cserépkályha. Oromcsempék
 Fig. 44 Korolevo. A tile-stove 4. The crest tiles



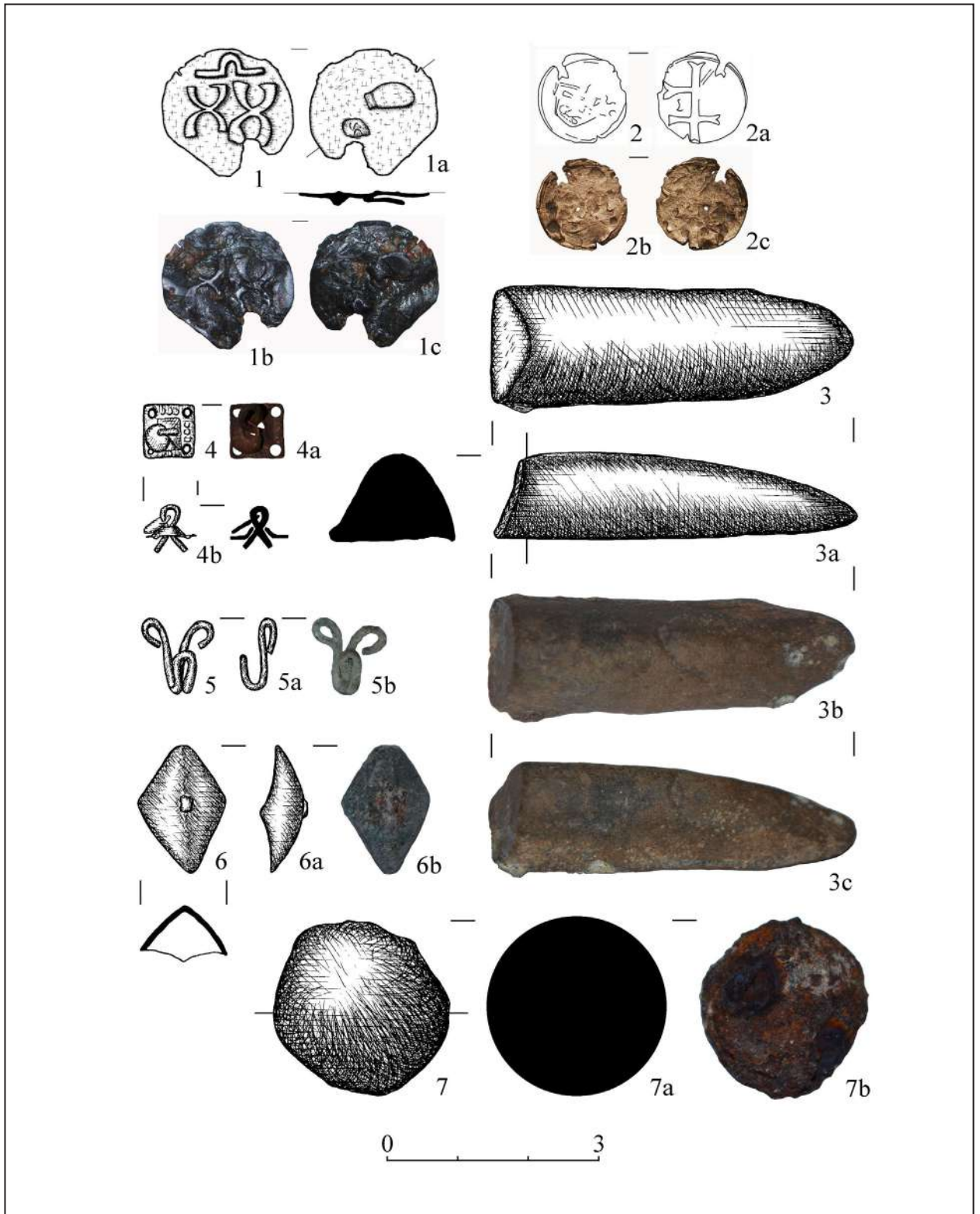
46. kép A 4. cserépkályha frontális oldalának rekonstrukciója
Fig. 46 Korolevo. A tile-stove 4. Reconstruction of facade



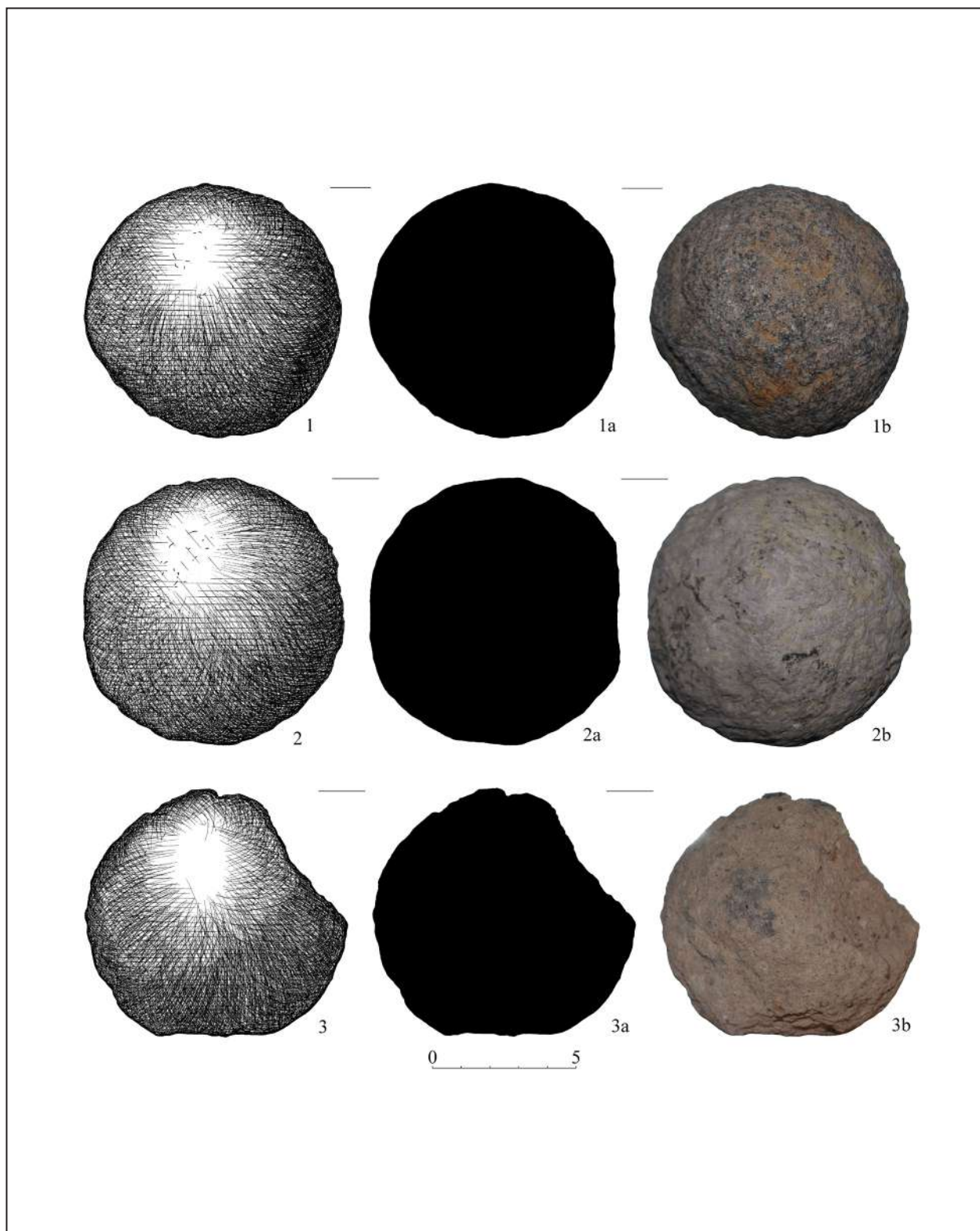
47. kép A 4. cserépkályha frontális oldalának rekonstrukciója
Fig. 47 Korolevo. A tile-stove 4. Reconstruction of facade



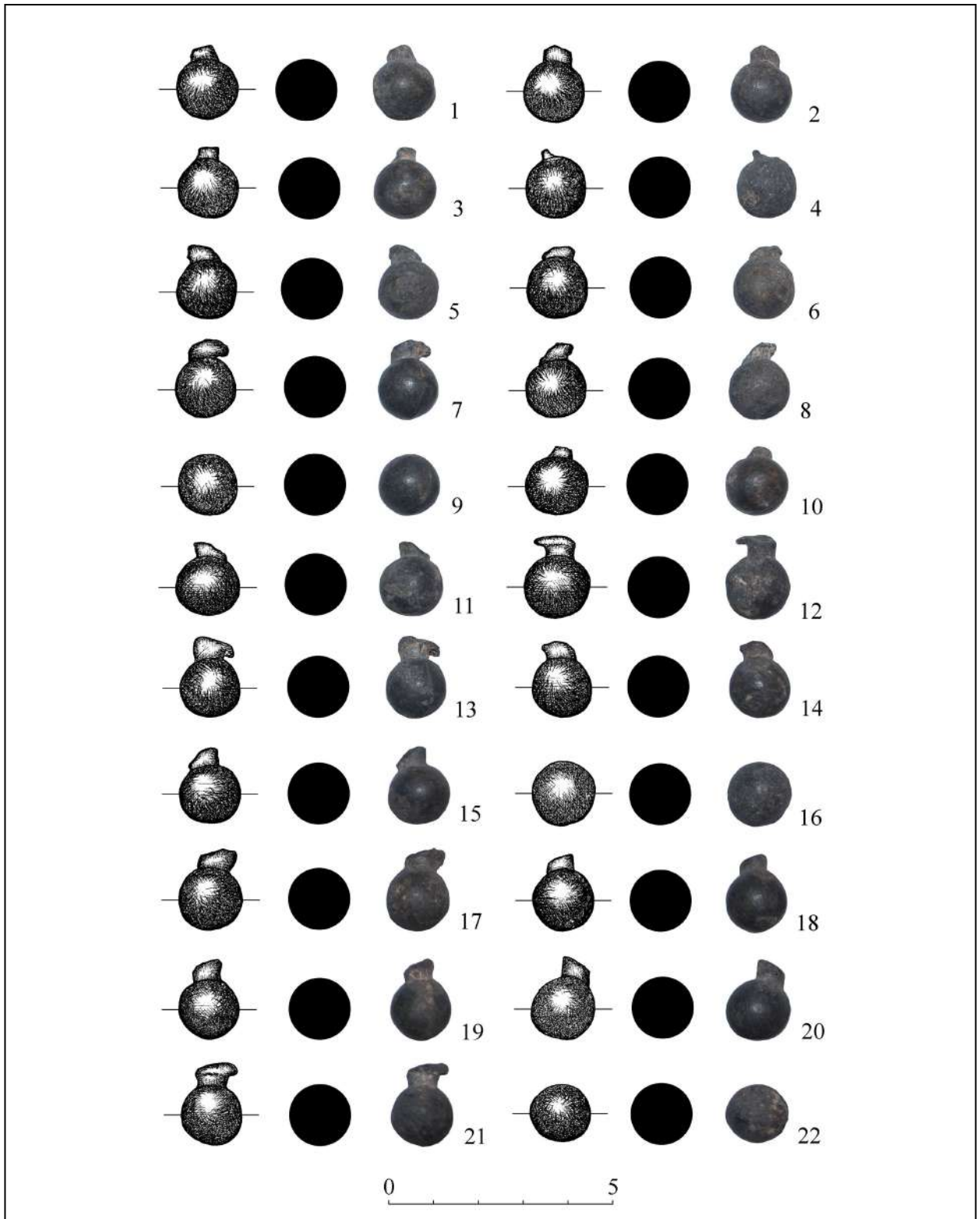
48. kép Királyháza. A III ásatási szelvény II réteg kerámiája (3,2–4,8 m)
 Fig. 48 Korolevo. The ceramics from horizon II, excavation site III (3.2–4.8 m)



49. kép Királyháza. A III ásatási szelvény II réteg leletanyaga
 Fig. 49 Korolevo. The finds from horizon II, excavation site III.



50. kép Királyháza. Ágyugolyók
Fig. 50 Korolevo. The cannonballs



51. kép Királyháza. Öntött ólomgolyók
Fig. 51 Korolevo. The leaden buckshot

IRODALOM

- CHOVANEC, Ján–DRONZEK, Jozef–BAJUS, Ľubomír
2004 *Kostol Navštívenia blahoslavenej Panny Márie v Trebišove*. Trebišov 2004.
- CSOMA József–CSERGHEŐ Géza
1888 *A Perényiek középkori síremlékei*. Archaeologiai Értesítő VIII (1888) 295–303.
- DERCSÉNYI Dezső–GERŐ László
1963 *A sárospataki Rákóczi-vár*. Budapest 1963.
- DURDÍK, Tomáš
2010 *Několik poznámek k české hradní každodennosti*. Archaeologia Historica 35/10 (2010) 45–66.
- HAZLBAUER, Zdeněk–CHOTĚBOR, Petr
1990 *Stavební rekonstrukce dvou vrcholně gotických kamen ze Sezimova Ústí*. Archaeologia Historica 15/90 (1990) 361–381.
- HÉCZEY-MARKÓ Ágnes–RÁCZ Miklós
2013 *Perényi Péter sírköve az abaujvári református templomban*. Folia Historica XXVIII (2013) 55–71.
- HO 1897 *Hazai oklevéltár 1234–1536*. Budapest 1897.
- HOLČÍK, Štefan
1978 *Stredoveké kachliarstvo*. Bratislava 1978.
- HUSZÁR, Lajos
1979 *Münzkatalog Ungarns von 1000 bis heute*. Budapest 1979.
- KARÁCSONYI, János
1900 *A magyar nemzetségek a XIV század közepéig*. I köt. Budapest 1900.
- LEHOCZKY Tivadar
1862 *Nyalábvár Királyházán*. Vasárnapi újság 40, Pest 1862 október 15, 471
- MITCHINER, Michael
1998 *The medieval Period and Nuremberg*. Jetons, medalets at tokens, 1, London 1998.
- PAVLIK, Čeněk–VITANOVSKÝ, Michal
2008 *Magický jednorozec a jeho ztvárnění na kachlič gotiky a renesance*. Archaeologia Historica 33 (2008) 539–558.
- PROHNENKO, Igor–MOJZSESZ, Volodimir–ZSILENKO, Mária
2012 *A királyházi vár csempekályhája*. Nyíregyházi Jósa András Múzeum Évkönyve LIV (2012) 241–285.
2013 *Kárpátalja középkori és kora újkori várainak kutatása*. Nyíregyházi Jósa András Múzeum Évkönyve LV (2013) 203–250.
- PROHNENKO, Igor–ZSILENKO, Mária
2015 *A királyházi Nyaláb vár*. Várak kastélyok templomok. Évkönyv. 68–71.
- SLIVKA, Michal–VALLAŠEK, Adrian
1991 *Hrady a hradky na východnom Slovensku*. Košice 1991.
- ULIČNÝ, Marián
2004 *Premeny východoslovenskej keramiky v 13–17. storočí (na poklade analýzy keramického fondu z hradu Šariš)*. Dizertačná práca. Prešov 2004.
- UNGER Emil
1980 *Magyar éremhatározó*. Budapest 1980.

- ДЗЕМБАС, Олександр
1993 *Памятники. архітектури. XIV ст. Руїни замку в снт. Королево Виноградівського р-ну Закарпатської області. Топогеодезичні пошукові роботи і археологічні науково-дослідні роботи. Том II. Книга 5. Вип. I. Шифр 93–41; П-5-І, Львів 1993.*
- 2010 *Готичний та ренесансний кахель Невицького замку. Науковий збірник Закарпатського краєзнавчого музею ІХ–Х (2010) 140–197.*
- ПАМ. АРХ. XIV ст. Пам'ятки архітектури XIV ст. Отчѣт экспедиции организации Укрзахид проєктреставрация. Kézirat.
- ПРОХНЕНКО, Игорь–Гомоляк, Емельян–Мойжес, Владимир
2007 *Результаты исследования Виноградовского и Королёвского замков в 2007 году. Карпатика 36 (2007) 219–255.*
- ПРОХНЕНКО, Игорь
2007 *Новые данные о восточной границе распространения керамики типа Лошнице. Východoslovenský pravek VIII (2007) 105–110.*
- 2013 *Знахідки лошницького посуду на руїнах Королевського замку. Ужгородські чеські наукові читання: історія, культура, політика, право. Науковий збірник. Ужгород 2013, 32–39.*
- ПРОХНЕНКО, Игор–Гомоляк, Омелян
2007 *Дослідження Виноградівського та Королівського замків у 2007 році. Relații româno-ucrainene. Istorie și contemporaneitate. Румунсько-українські відносини. Історія та сучасність. Cluj-Napoca–Satu Mare 2007, 83–94.*
- ПРОХНЕНКО, Игорь–Гомоляк, Емельян–Мойжес, Владимир
2011 *Результаты исследования замков Закарпатья. Studii și comunicări. Seria Arheologie XXVII/I (2011) 187–234.*
- ПРОХНЕНКО, Игорь–Мойжес, Владимир–Гомоляк, Емельян
2011 *Результаты исследования Королёвского замка в 2011 году. Карпатика 40 (2011) 213–232.*
- ПРОХНЕНКО, Игор–Мойжес, Володимир–Жиленко, Марія
2012 *Результаты исследования Королёвского замка Нялаб в 2012 году. Карпатика 41 (2012) 204–248.*
- 2013 *Єзуїтський медальйон з Королівського замку. Наукові записки Ужгородського університету. Серія: історично-релігійні студії 2 (2013) 152–163.*
- ПРОХНЕНКО, Игор–Мойжес, Володимир–Жиленко, Марія
ПРОХНЕНКО, Игорь–Жиленко, Марія–Мойжес, Владимир
2013 *Исследование Королёвского замка Нялаб в 2013 году. Карпатика 42 (2013) 194–249.*

ROOM 2 OF KOROLEVO CASTLE OF NYALAB

Summary

Castle of Nyalab is one of key sites of medieval and early modern Transcarpathia (Zakarpatska oblast, Ukraine). It is located in the northern outskirts of the village of Korolevo of Vynohradiv district. The castle's mountain of volcanic origin is 52 m high. The valley of the river Tisza, which flows 300 m from the mountain bottom, is perfectly viewed from the top. The square of the central part of the castle is 52x47 m and is trapezium in shape. It is located in northwestern part of the upper platform of the mountain. An additional fortified line with a rectangular shaped building is located 30 m from the main castle construction. The wedge shaped bastion has been raised apart of the main architectural complex on the southeastern edge of a tract. The written sources suggest that the castle operated since the end of the 13th until the third quarter of the 17th centuries.

Since 2007 the team of the Uzhhorod National University started studying of Nyalab. During 2007 and between 2011 and 2013 five test trenches and two larger areas have been set up in different parts of the site. The depth of the cultural layers varied from 1.5 to 5.7 m. Stratigraphic situation and discovered finds suggest the existence of Nyalab Castle from the end of the 13th until the middle 17th centuries. This dating does not contradict the written sources.

Study of the castle of Nyalab continued in 2014 in order to investigate its internal layout. The excavation site III has been made at the southern wall of the main castle's building. The square of archaeological excavation site was limited by the walls of room nr. 2 (36.5 m²) when the fallen stones had been removed from surface. The room is quadrangular in shape with slightly rounded northern and southern walls. The length of the eastern wall is 6 m, of the southern 7.1 m, western 7.2 m, northern 4.4 m. Both an entrance and a small narrow window were located on the northern part from the side of the castle's courtyard.

The depth of the cultural layer at the studied spot was 4.5 m. Two horizons have been defined based on stratigraphic study. Horizon I (from modern surface to 3.2 m) mainly consisted of massive pieces of the walls, blockages of large andesite stones, plaster, and bricks

which homogenously filled in the living room. Significant number of polished relief stone slabs has been discovered among the pieces of the wall. Perényi coat of arms has been carved on one of them (part of a fireplace). A Hungarian coin and a Nuremberg copper token (abacus count) from the end of 15th or the first half of 16th century attract attention among other individual finds.

A fallen tile-stove have been discovered at the lower part of horizon I. Its remains are located at the western wall of the room, 0.6 m from its entrance. Stove's foundation (size 1.6x1.3 m) is made of small tuff blocks at the floor level. Two stone slabs, joint by iron brackets, have been installed vertically on the tuff basis. This was a substructure for the lower part of the stove which also included more than 60 pot-shaped tiles. The upper part of the stove has been assembled from unglazed panels with floral ornamentation and green glazed panels with both floral and zoomorphic images (unicorns, dragon). The upper framing of the tile-stove consisted of green glazed crest tiles crowned with harp-like merlons. Firewood was loaded to the stove from the room. Smoke was removed through the massive ceramic chimney (height 0.86 m; lower vent diameter 0.48 m; upper vent diameter 0.3 m) decorated with wavy and horizontal lines. The year of construction has been defined by the date affixed on the tile with unicorns 1610.

Horizon II (3.2–4.5 m) was located below the room's floor. It comprised clay with significant content of debris (plaster, pieces of bricks and stones). The fragments of 14th–16th century's ceramics have been discovered in it. A Hungarian copper coin, a textile lead seal, bronze fragments of book cover decoration, a glass button, used stone-made cannonballs, and twenty two blanks of leaden buckshot should be mentioned among other finds.

Evaluation of the finds from the 2014 excavations suggest the use of the room 2 from during the 16th and the first half of the 17th centuries.

Prohnenko, I. PhD
Ungvári Nemzeti Egyetem
Ókori és Középkori Történelmi Tanszék
prohnenkoigor@ukr.net

Zsilenko M.
 Régészeti Múzeum,
 Ungvári Nemzeti Egyetem
 Bölcsészettudományi Kar

