

COMMUNICATIONES
ARCHÆOLOGICÆ
HUNGARIÆ

2018



COMMUNICATIONES
ARCHÆOLOGICÆ
HUNGARIÆ

2018

Magyar Nemzeti Múzeum
Budapest 2020

Főszerkesztő

FODOR ISTVÁN

Szerkesztő

SZENTHE GERGELY

A szerkesztőbizottság tagjai

BÁRÁNY ANNAMÁRIA, T. BIRÓ KATALIN, LÁNG ORSOLYA
MORDOVIN MAXIM, SZATHMÁRI ILDIKÓ, TARBAY JÁNOS GÁBOR

Szerkesztőség

Magyar Nemzeti Múzeum Régészeti Tár
H-1088, Budapest, Múzeum Krt. 14–16.

Szakmai lektorok

Pamela J. Cross, Delbó Gabriella, Mordovin Maxim, Pásztókai-Szeőke Judit,
Szenthe Gergely, Szőke Béla Miklós, Tarbay János Gábor

© A szerzők és a Magyar Nemzeti Múzeum
Minden jog fenntartva. Jelen kötetet, illetve annak részeit tilos reprodukálni,
adatrögzítő rendszerben tárolni, bármilyen formában vagy eszközzel közölni
a Magyar Nemzeti Múzeum engedélye nélkül.

HU ISSN 0231-133X

Felelős kiadó

Varga Benedek főigazgató

TARTALOM – INDEX

Polett KÓSA	Baks-Temetőpart. Analysis of a Gáva-ceramic style mega-settlement 5	5
	Baks-Temetőpart. Egy „mega-település” elemzése a Gáva kerámiastílus időszakából 86	86
Annamária BÁRÁNY– István VÖRÖS	Iron Age Venetian Horse of Sopron-Krautacker (NW Hungary) 89	89
	Venét ló Sopron-Krautacker vaskori lelőhelyről 106	106
Béla SANTA	Romanization then and now. A brief survey of the evolution of interpretations of cultural change in the Roman Empire 109	109
	Romanizáció hajdan és ma. A Római Birodalomban végbement kultúraváltást tárgyaló interpretációk fejlődésének rövid áttekintése 124	124
Zsófia MASEK	A Sarmatian-period ceramic tripod from Rákóczifalva 125	125
	Szarmata tripos Rákóczifalváról 140	140
Soós Eszter	Bepecsételt díszítésű kerámia a magyarországi Przeworsk településeken: a „Bereg-kultúra” értelmezése 143	143
	Stamped pottery from the settlements of the Przeworsk culture in Hungary: A critical look at the “Bereg culture” 166	166
GARAM Éva	Tausírozott, fogazott és poncolt szalagfonatos ötvöstárgyak a zamárdi avar kori temetőben 169	169
	Metalwork with metal-inlaid, <i>Zahnschnitt</i> and punched interlace designs in the Avar-period cemetery of Zamárdi 187	187
GERGELY Katalin	Avar kor végi település Északkelet-Magyarországon: Nagykálló-Harangod 189	189
	Endawarenzeitliche Siedlung in Nordost-Ungarn: Nagykálló-Harangod (Komitat Szabolcs-Szatmár-Bereg) 211	211
Tomáš KÖNIG	The topography of high medieval Nitra. New data concerning the topography of medieval towns in Slovakia 213	213
	Az Árpád-kori Nyitra topográfiája. Adalékok a középkori városok topográfiájához Szlovákia területén 223	223
	Topografia vrcholnostredovekej Nitry. Príspevok k topografii stredo- vekých miest na Slovensku 224	224

MOJZSESZ Volodimir	A gerényi körtemplom	225
	The rotunda in Horyany	247
P. HORVÁTH Viktória	Középkori kések, olló és sarló a pesti Duna-partról	249
	Knives, scissors and a sickle from the coast of the Danube in Budapest	271

KÖZLEMÉNYEK

JUHÁSZ Lajos	II. Justinus follisa Aquincumból	273
--------------	----------------------------------------	-----

P. Horváth Viktória

KÖZÉPKORI KÉSEK, OLLÓ ÉS SARLÓ A PESTI DUNA-PARTRÓL

2017 első felében a Budapesti Történeti Múzeum munkatársainak vezetésével módunk nyílt a pesti belvárosi Molnár utca két telkének régészeti feltárására, ami a területen tervezett mélygarázsos szálloda építése miatt vált szükségessé. A középkori pesti városmagban elhelyezkedő terület a feltárt rétegviszonyok alapján egykor a közvetlen vízpartot jelentette, s a nedves, iszapos környezetnek köszönhetően az előkerült szerves anyagok, fémtárgyak szinte eredeti állapotukban őrződtek meg. Szerencsére a 19–20. századi építkezések az évszázadok során felhalmozódott hatalmas feltöltés miatt a középkori rétegeket már nem bolygatták, így egészen az Árpád-korig tudtuk nyomon követni a terület régészeti érintettségét.

In the first half of 2017, the Budapest History Museum was able to make an excavation in the inner part of Budapest, in Molnár Street, due to the construction of a new hotel. The area located in the medieval city of Pest was once the direct waterfront of the Danube, based on the observed stratum relations. Owing to the fact that the environment was wet and muddy for centuries, the unearthed organic and metal materials were in excellent condition. Fortunately, the constructions made in the 19th–20th centuries did not disturb the medieval strata because of the accumulated filling of the area. Consequently, we could follow up the history of the territory from the 13th to the 18th century.

Kulcsszavak: Pest, középkori városmag, vízpart, fémtárgyak, kések, olló, sarló, mesterjegy

Key words: Pest, medieval town, waterfront, metal findings, knives, scissors, sickle, makers' mark

A Molnár utca a pesti belvárosban található, a Belgrád rakparttal párhuzamosan, a Március 15. tértől egészen a Fővám térig fut; a Duna felé eső telkei a rakpartig nyúlnak. Az utca a Fővám tér helyén egykor elterülő Molnár-tó, s az itt állomásozó pesti molnárok után kapta mai nevét, korábban azonban több különböző, beszédes elnevezést viselt. 1528-ban 'hajósok utcája', 1688-ban Thonau-Gassen, 1695–1758 között Vízikapus utca ('Wasser Thor Gassen'), Duna utca, majd 1803-tól Molnár utca ('Müllner-Gasse') (BERZA 1993). Az utca vonala már a középkor végén kialakulhatott az egykori Hal tér és Lipót-bástya közötti szakaszon.

Az általunk feltárt, 7–9. számú telkek az utca északi részén, a Március 15. térhez közel, egymás mellett helyezkednek el (1. kép). A Duna felé eső részen, a Belgrád rakpart 24. alatt álló épületben a közelmúltig a Független Kisgazdapárt székháza, a Molnár utca 9. alatt pedig a Belvárosi Tanuszoda működött, a jövőben azonban az L alakú területen luxus-szállodát alakítanak ki, s ennek apropóján végeztük el a lebontott épületrészek területének (1300 m²) megelőző feltárását.¹

A lelőhely és környezetének kutatástörténete

A legkorábbi feltételezett városfal Pest körül a tatárjárás előtt épülhetett, azonban ennek vonalát nem ismerjük teljes bizonyossággal (ÍRÁSNÉ 2014). A 15. században Hunyadi Mátyás király a mai Múzeum körút vonalán masszívabb, kőből épült városfalat emeltetett, melynek maradványai ma is megfigyelhetők a házak udvarán, pincékben, tűzfalakba beépítve. Az általunk feltárt telkek mindkét városfal belső oldalán, tehát a legkorábbi városmag területén találhatóak, így számítani lehetett Árpád-kori településobjektumok előkerülésére, noha erre végül nem került sor.

Pest városának történetéről az egyik első munka Jankovich Miklós nevéhez fűződik, aki érdeklődőként jegyezte fel a földmunkák során felszínre kerülő korábbi épületmaradványokat (JANKOVICH 1817). Rómer Flóris „A régi Pest” című hiánypótló műve alapvető fontosságú, melyben egyedülálló módon, a korszak városrendező munkálataihoz kapcsolódó építkezések során előkerült régészeti jelenségeket és leleteket gyűjtötte össze és értékelte



1. kép A feltárás helyszíne
Fig. 1 The location of the excavation

(RÓMER 1873). Művének fontos melléklete – a latin nyelvű oklevelek átírata mellett – Pest városának 1758-as telekfelosztása. A térkép nem csupán a telektulajdonosok nemzetiségéről, hanem a korabeli utcanevekről, a főbb topográfiai elemek elhelyezkedéséről is tájékoztat. Mivel az Erzsébet híd építésével Pest város egykori központja abban a formájában megsemmisült, a Molnár utcai lelőhely topográfiájának változásához a korábbi felmérések, helyszínrajzok adnak néminemű támpontot.

A jelentős eredményeket hozó, célzott régészeti kutatások a 20. század második felében, a Budapesti Történeti Múzeum munkatársainak vezetésével indultak meg, közülük is kiemelkedik Írásné Melis Katalin munkássága, aki alapvető fontosságú megfigyeléseket tett az építkezések keretén belül feltárt emlékek, jelesül a középkori városfal és a várostopográfia egyes kérdései kapcsán (ÍRASNÉ 2014).

A 2017-ben feltárt két telek közvetlen közelében nem közöltek régészeti feltárásból származó eredményeket, mivel a Duna-parton máig alig nyílt alkalom arra, hogy a régészek kutatásokat végezzenek. A legközelebbi ismert feltárás a Belvárosi Plébánia-templomhoz kapcsolódik, valamint egy-egy leletmentésre került sor a környező utcákban (ÍRASNÉ 1983). 1994-ben a Molnár utca 36–40. szám alatt késő középkori lakóházakat és egy feltételezett vargaműhelyt talált Írásné Melis Katalin (ÍRASNÉ 1996). A lelőhely a Molnár utca túloldalán, a parttól beljebb helyezkedik el, a jelenségek tanúsága szerint a középkorban lakott volt. A vargaműhely és a Molnár utca 7–9. alatt talált hatalmas mennyiségű bőrhulladék és bőrtárgy arra enged következtetni, hogy a lelőhelyek valamelyest összefüggenek.

Az ásatás

A 7–9. számú telkek feltárása során megfigyeltük, hogy a teljes területen közel azonos rétegvizonyok jelentkeztek, azaz a 19–20. századi törmelékes, épülethulladékos feltöltés alatt, a mai járószinttől számítva mintegy három méter mélységben több helyen az utcára merőleges, bolygatatlan 18. századi épületmaradványokra lertünk (P. HORVÁTH–KOMORI 2019). A vegyes téglás-köves falalapozások elszedését követően egy erős szagú, fekete színű, homogén réteg jelentkezett, melyet az egész területen dokumentálni tudtunk azzal a megfigyeléssel, hogy a Duna irányába lejt. Utóbb kiderült, hogy a planírozásnak tűnő, vastag, kevert 12–17. századi leletanyagot tartalmazó réteg az itt működő cserzőműhely savas levétől ilyen állagú. Ez a körülmény nagyban hozzájárult ahhoz, hogy a leletek jó állapotban konzerválódtak.

A fekete, tözeges réteg alatt egymást követő, szürke-sárga, iszapos-homokos rétegek váltakoztak, mutatva ezzel a Duna sorozatos kiöntését (2–3. kép). A körülbelül 8–8,5 méter mélységben jelentkező, kavicsos-sóderes altalajnak meghatározott egykori folyómeder felett 20 réteget tudtunk elkülöníteni; sok esetben szépen kirajzolódtak a homokbuckák, kiöntések. A legkorábbi, pénzzel keltezett réteg *terminus post quem* a 13. század középső harmadára datálható (ÉH 237).

A területen igen kevés régészeti korú objektum került elő, feltehetően azért, mert a 18. század előtt ez a rész a közvetlen vízpart volt, gyakoriak voltak az áradások, a hosszútávú megtelepedés feltételei nem voltak biztosítva. Néhány oszmán-török kori,



2. kép A területen jellemző, egymás után következő szürke és barna iszaprétegek

Fig. 2 The consecutive gray and brown sludge layers characteristic in the area

deszkabéléses tárolóvermet, egy, az állatbőrök áztatására szolgáló, 14–15. századi leletanyaggal kezelt sővényfonatos szerkezetű jelenséget, illetve négy, teljesen egyforma, 18. századi háztartási hulladékkal feltöltött cserzőkádát sikerült feltárni (4. kép). Az itt létesült, 300–400 évig működő bőrfeldolgozóműhelyre a nagy mennyiségű bőrhulladék, félkész bőrtárgy, kisebb vasszerszámok mellett az írott és képi források is utalnak. A Molnár utca 7–9. számú telken, és a szomszédos területen az újkorig tímárműhelyek működtek, s a leletek tanúsága szerint ezek középkori és kora újkori előzményeit sikerült megtalálni az ásatás során. A 19–20. század fordulóján készült rézkarcokon és fényképfelvételeken felfedezhető, hogy az akkori Eskü tér és a Ferenc József híd közötti Duna-parti szakaszon egymás mellett álltak a földszintes, kettős faszindelyes fedéllel ellátott házak, melyek padlását és a bejárat előtti teret bőrszárításra használták (SPIRA–VÖRÖS 1978, 588, 281. kép).

Fémleletek

A Molnár utcai feltárás egyik kiemelkedő leletcsoportja mind mennyiségben, mind minőségben a vas- és színesfémanyag volt: összesen 2293 db fém tárgy kerül restaurálásra és állományba vételre. A nedves, oxigéntől elzárt környezet igen kedvező feltételeket teremtett egyebek mellett a fémleletek szinte eredeti állapotának megőrzéséhez, a földből való kiemelés után tisztításra és konzerválásra volt szükség.

A tárgyak döntő többsége fémkereső segítségével került elő. A sötétszürke, barna és fekete föld-



3. kép Egykori patakmeder nyoma a kavicsos rétegsorban

Fig. 3 Trace of a former watercourse as seen in the pebbly layers

rétegek színe és állaga szinte lehetetlenné tette a fém tárgyak szemmel történő észrevételét, így a kezdetektől fogva – amennyiben lehetőségünk adódott – fémkereső műszer segítségével vettük igénybe. A terület nagysága, illetve az ásatási körülmények sokszor nem tették lehetővé az állandó műszeres kutatást, ebből kifolyólag az előkerült tárgyak egy része réteghez nem köthető, a kitermelt meddőből származó szórványlelet volt, ám a leletek rétegtani adatok hiányában, önmagukban is elemzésre méltónak bizonyultak.

A tárgyak jelentős részét tulajdonosaik feltehetően elhagyták, kidobták, s a víz partra mosta azokat. Habár kevés a rontott, elhasználdott darab, a középkori folyóparti hulladéklerakóval a fémek esetében ugyanúgy számolnunk kell, mint a kerámiaanyag kapcsán. Az edénytöredékek legnagyobb része nem tartozik össze, vagyis legvalószínűbb, hogy dunai hordalékkal, ide hordott lakossági hulladékkal számolhatunk. A messziről érkező importtárgyak esetében – főként az ép, sosem használt darabok esetében – a rakodás közbeni leesés, elhagyás tűnik valószínűnek.

A bronz-, réz- és ólomtárgyak legnagyobb részét a viseleti elemek (övcsatok, ruhaveretek, gyűrűk, gombok, láncok stb.), használati eszközök (gyűszűk, mérleg elemei, evőeszközök stb.) illetve az érmék tették ki (180 darab), de szép számmal kerültek elő egyelőre párhuzam nélküli, különlegesebb tárgyak is. Vasból készültek többek között a kézműves (bőrkikészítéshez, fémöntéshez, faragáshoz valók stb.) és mezőgazdasági szerszámok. Távoli tájak felkeresésének bizonyítékaként tizenhárom ólom



4. kép Fenyőfa deszkáiból készült cserzőkád megmaradt részlete
Fig. 4 The remains of a tanning pit made of pine tree boards

zarándokjelvény is előkerült, amit a nyugat-európai kutatás elsősorban a sikeres visszaút után vízbe dobott emlék babonájával indokol. Zarándokjelvényeket nagy számban ismerünk városszéli vizenyős területekről, árterekről, folyópartokról szerte Európában, ami egyfelől a szerencsés lelkőrkörményeknek tudható be, másfelől viszont mélyebb okai is lehetnek (GARCIA 2007, 4). A viszonylag kis területhez képest nagy számukat egy hagyományos jelenséggel magyarázhatjuk: a középkori zarándokok körében elterjedt az a hit, hogy ha a zarándoklatot követően, épségben hazaérkezvén, az útról hozott jelvényt a vízbe dobják, az szerencsét hoz (COHEN–WRAGG 2017, 52; SPENCER 2010, 18). A zarándokjelvények közlésére a jövőben önálló tanulmány formájában kerül sor.

Az itt előkerült leletek a szerencsés talajviszonyok miatt az átlagosnál több információt hordozhatnak, sok esetben megmaradtak a szerves anyagból (bőr, textil, fa, csont) készült tartozékok, díszítések, melyek újabb adalékokat szolgáltathatnak a középkori-kora újkori anyagi kultúra elemei kapcsán. A kiváló állapotnak köszönhetően apróbb technikai, illetve részletmegfigyelések is tehetők a tárgyakon, így az alább bemutatott késeken, ollón és sarlón is látható a különbség az alig használt, ép és az erősen megkopott penge között. A kések egyik

legutóbbi gyűjtése kapcsán Holl Imre megjegyezte: a tárgyak közlése mellett a régészeti szempontú értékelés pontosan a rossz megtartás, hiányos megmaradás miatt ritka (HOLL 1994–1995, 159).

Kések

A feltáráson összesen 38 db ép vaskés vagy késpenge részlete került elő, többségük jól keltezhető rétegből.² A kések egy részén a csont- vagy fa nyélborítás, illetve a sárgaréz szegecsek, záróveretek is megmaradtak, jelezve ezzel a tárgyak egykori pontos kinézetét. Méretük változatos, akad egészen kis-méretű, és parasztkésnek, kézi fegyvernek nevezhető, 30 cm hosszúságú eszköz is.

A tárgyak különlegessége, hogy a 38-ból 17 esetben a pengét beütött mesterjeggyel jelölték, vagyis bizonyosan külföldről érkező importkésekről van szó. Az ábrák segítségével a késpengék származási helye is többé-kevésbé meghatározható, ami mutatja a középkori Pest városának intenzív kereskedelmi kapcsolatait – közvetlenül a rakodásra használt Duna-partról. Az alábbiakban a kések leírása, régészeti adatai, lehetséges keltezése olvashatók.

Az 1. kés kis híján ép, fanyelű, nyéllemezes szerkezetű (ltsz. 2018.63.1., 41.szelv. Ny, SE-003) 18 cm hosszú, 1,1 cm széles, 0,3 cm vastag. Pengéje három-



5. kép Kések a Molnár utcából. 1: 1. kés; 2: 2. kés; 3: 3. kés; 4: 4. kés
Fig. 5 Knives from Molnár Street. 1: Knife nr. 1; 2: Knife nr. 2; 3: Knife nr. 3; 4: Knife nr. 4



6. kép Kések a Molnár utcából. 1: 5. kés; 2: 6. kés; 3: 7. kés; 4: 8. kés; 5: 9. kés
 Fig. 6 Knives from Molnár Street. 1: Knife nr. 5; 2: Knife nr. 6; 3: Knife nr. 7; 4: Knife nr. 8; 5: Knife nr. 9

szög átmetszetű, hegye letört, a nyélhez közel egyik lapján beütött mesterjegy: V és pólyáscímer alakban rövid egyenes vonal, alatta félkör látható. A nyéllemez két oldalán négy-négy apró rézszegecs lyuka látszik, a nyél vége kiszélesedik, a záróveret hiányzik. ausztriai, steyri vagy bécsi import lehet (5. kép 1).

A 2. kés letört pengéjű, nyéllemezes szerkezetű (Itsz. 2018.63.2., 41. szelv. Ny, SE-007). 12,2 cm hosszú, 1 cm széles, 0,4 cm vastag. Pengéje háromszög átmetszetű, a nyéllemezhez kétoldalt vasszegeccses, trapéz alakú rézveret rögzíti. A veretekhez közel, egyik lapján beütött mesterjegy: vízszintesen két egymás melletti, egyforma, X alakot formázó fekvő figura látható. A nyéllemezen három lyuk helyezkedik el. 15–16. századi ausztriai import (5. kép 2).

A 3. tárgy vékony, nyéllemezes vaskés faborítással és réz záróverettel (Itsz. 2018.63.3., 40. szelv. Ny, SE-007). 15 cm hosszú, 0,8 cm széles, 0,3 cm vastag. Pengéje háromszög átmetszetű, egyik oldalán a nyélhez közel beütött mesterjegy: madár és kissé távolabbra vízszintes vonal látható. Kétoldalt négy apró rézszegeccsel rögzített fanyél, végén trapéz alakú, alján visszakunkorodó rézveret helyezkedik el (5. kép 3).

A 4. kés kisebb méretű, elkopott pengéjű, nyéllemezes vaskés (Itsz. 2018.63.4., 42. szelv. K, SE-007). 12,2 cm hosszú, 0,8 cm széles, 0,3 cm vastag. Nyélborítása négy rézszegeccsel rögzítve, a penge és a nyél találkozásánál kétoldalt rovátkolt rézveretek helyezkednek el. (5. kép 4).

Az 5. kés nagyméretű, kovácsolt, nyéllemezes parasztkés (Itsz. 2018.63.5., 43. szelv. Ny, SE-021). 36,5 cm hosszú, 2,8 cm széles, 0,5 cm vastag. Egyenes hátú pengéje csak egyik oldalán kidolgozott: felső szélén a feléig lecsapott, alsó szélén teljes hosszában. Vége csúcsos. Nyéllemeze háromszög átmetszetű, végén egy, a pengéhez közel két 0,5 cm átmérőjű szegecslyukkal. Hasonló nyéltöredék került elő az ozorai várból, hódoltságkori gödörből (GERE 2003, 146, 2. t. 3). Kalmár János megállapítása szerint a 15. század folyamán a katonák mellett a polgároknál is megjelent az övön hordható, mindig kéznél levő fegyverkes meglétének igénye, mely a kard és a szablya közti átmenetnek tekinthető (KALMÁR 1971, 118) (6. kép 1).

A 6. kés vasból kovácsolt, nyéllemezes szerkezetű (Itsz. 2018.63.6., 22. szelv. K, SE-005). 16,5 cm hosszú, 1,4 cm széles, 0,3 cm vastag. Hegye letört, pengéje háromszög átmetszetű, beütött mesterjegye elmosódott. Nyéllemeze is háromszög átmetszetű, egyik oldalán közepesen hosszanti vájat, rajta három kis lyuk a borítás rögzítésére (6. kép 2).

A 7. kés vasból kovácsolt, nyéllemezes, rézve-

retes forma (Itsz. 2018.63.7., 22. szelv. K, SE-005). 13,4 cm hosszú, 1,4 cm széles, 0,3 cm vastag. Hegye letört, pengéje háromszög átmetszetű. Nyéllemeze is háromszög átmetszetű, rajta három kis lyuk látható a borítás rögzítésére. A penge és a nyél találkozásánál kétoldalt vasszegeccsel rögzített trapéz alakú rézveret található, domború oldalán rovátkolt díszítéssel (6. kép 3).

A 8. kés vasból kovácsolt, nyéllemezes, rézveretes, keskeny kialakítású (Itsz. 2018.63.8., 22. szelv. K, SE-005). 17 cm hosszú, 0,8 cm széles, 0,3 cm vastag. Pengéje háromszög átmetszetű. Nyéllemeze is háromszög átmetszetű, rajta három kis lyuk a borítás rögzítésére. A penge és a nyél találkozásánál kétoldalt vasszegeccsel rögzített trapéz alakú rézveret található, domború oldalán rovátkolt díszítéssel (6. kép 4).

A 9. kés vasból kovácsolt, nyéllemezes, rézveretes, fanyelű, kisméretű kés (2018. 63.9., SE-072). 10,1 cm hosszú, 0,5 cm széles, 0,5 cm vastag. Pengéje háromszög átmetszetű, hiányos. Nyéllemeze is háromszög átmetszetű, rajta három kis lyuk található a borítás rögzítésére. A penge és a nyél találkozásánál kétoldalt vasszegeccsel rögzített trapéz alakú rézveret van, a kés végén szintén trapéz alakú, rovátkolt hullámos díszítésű veretek, legvégén négyzetlapos tetejű, baluszteres tagolású, kunkorodó záróveret. Fanyele is épen megmaradt, három apró szegecslyukkal. Lelőhelye, a 14–15. századi kerámiaanyaggal, kályhaszemekkel keltezett, sövényfonatos szerkezetű jelenség, melyet egy 16. századi nürnbergi metszet alapján áztató „kádnek” határozunk meg (6. kép 5).

A 10. tárgy egy vasból kovácsolt, nyéltüskés, rézveretes kés (Itsz. 2018.63.10., 33. szelv., SE-089). 14,2 cm hosszú, 1,4 cm széles, 0,5 cm vastag. Pengéje háromszög átmetszetű, ép. Egyik oldalán beütött mesterjegy: alabárd látható. Nyéltüskéje téglalap átmetszetű, kezdeténél kétoldalt domború trapéz alakú rézveretek vannak, vasszegeccsel rögzítve. 13–14. századi rétegből került elő (7. kép 1).

A 11. kés vasból kovácsolt, nyéllemezes, csontborítású (Itsz. 2018.63.11., szórvány). 21,2 cm hosszú, 1,8 cm széles, nyele 1 cm vastag. Pengéje háromszög átmetszetű, kezdetén hiányos. Itt látható a beütött mesterjegy részlete: állított, domború D betű (pajzs?), mellette hosszabb ábra, ez letört. Nyelén kétoldalt csontlemezek vannak, melyeket apró rézszegeccsekkel rögzítettek. A vége felé van egy 0,4 cm átmérőjű, cső alakú rézhenger. Vége lekerekített, záróveret nincs (7. kép 2).

A 12. kés vasból kovácsolt, nyéllemezes, csontborítású (Itsz. 2018.63.12., szórvány). 18,5 cm hosszú,

1,5 cm széles, nyele 0,8 cm vastag. Pengéje háromszög átmetszetű, töredezett. Nyelén kétoldalt hosszú, trapéz alakú csontlemezek helyezkednek el, melyeket apró rézszegeccsekkel rögzítettek. Végén, a nyéltől eltartó pajzs alakú, középen domború záróveret látható. A nyél találkozásánál kétoldalt vasszegeccsel rögzített, trapéz alakú rézveretek vannak (7. kép 3).

A 13. kés majdnem ép, nyéllemezes szerkezetű (Itsz. 2018. 63.54., szórvány). 15,1 cm hosszú, 1 cm széles, 0,2 cm vastag. Pengéje háromszög átmetszetű, hegye hiányzik, éle töredékes. Egyik oldalán a nyélhez közel beütött mesterjegy: fekvő alak/állat látható. Nyele vajatolt, két szegecslyukkal. Ausztriai vagy német import (7. kép 4).

A 14. egy ép, borítás nélküli, nyéltüskés kés (Itsz. 2018.63.55., 43. szelv. Ny, SE-021). 15,7 cm hosszú, 1,5 cm széles, 0,2 cm vastag. Pengéje háromszög átmetszetű, egyenes hátú. Egyik oldalán a nyélhez közel beütött mesterjegy látható: kétlevelű virágszál. Nyele tüskés, téglalap átmetszetű (8. kép 1).

A 15. kés hiányos, nyéllemezes, faborítású tárgy (Itsz. 2018. 63.56., 31. szelv. SE-001). 16,4 cm hosszú, 1,5 cm széles, 0,3 cm vastag. Pengéje háromszög átmetszetű, egyenes hátú, éle töredékes. Egyik oldalán a nyélhez közel beütött mesterjegy látható: négylábú állat farokkal. Nyele lemezes, rajta két rézszegeccsel odaerősített faborítás, elején rézveret (8. kép 2).

A 16. kés szintén hiányos, nyéltüskés kés (Itsz. 2018. 63.57., 3. szelv. K, SE-003). 12 cm hosszú, 1,6 cm széles, 0,3 cm vastag. Pengéje háromszög átmetszetű, egyenes hátú, éle töredékes, hegye le-tört. Nyéltüskéje csúcsos, elvékonyodó, már-már lemezes (8. kép 3).

A 17. kés nyéltüskés, nagyméretű vaskés (65. szelv. SE-108). 26 cm hosszú, 3 cm széles, 0,5 cm vastag. Pengéje háromszög átmetszetű, tüskéje rövid, 3 cm. 13. századi rétegből származik (8. kép 4).

A 18. kés hiányos, nyéllemezes szerkezetű (Itsz. 2018.63.61., 40. szelv. Ny, SE-013). 14,1 cm hosszú, 1,5 cm széles, 0,4 cm vastag. Pengéje háromszög átmetszetű, háta egyenes, éle ép. Egyik oldalán, a nyélhez közel beütött mesterjegy: V betű és egy madár látható. Nyele lemezes, egyik oldalán középen vajatolt, másfél szegecslyukkal (9. kép 1).

A 19. tárgy nyéllemezes, hajlított vaskés (Itsz. 2018.63.63., 42–49. szelv., SE-013). 15,2 cm hosszú, 1,5 cm széles, 0,2 cm hosszú. Pengéje ép, egyenes hátú, háromszög átmetszetű, nyéléhez közel apró beütött mesterjegy látszik, mely baltához hasonlít. Nyele lemezes, középen enyhén vajatolt, két lyukkal ellátott. Megmaradt a fanyél darabja, melyet vasszegeccsel rögzítettek (9. kép 2).

A 20. töredék egyenes hátú, ívelt élű, jó állapotú

vaskés pengéjének részlete (Itsz. 2018.63.68., szórvány). 12,2 cm hosszú, 1,7 cm széles, 0,3 cm vastag. Nyéllemezes típus, nyélének indítása megmaradt. Egyik oldalán, a felső részen két vésett vízszintes vonal fut végig, a nyélhez közel kettős mesterjegy: egy 1,7 cm hosszú vésett stilizált kétlábú állat, tőle jobbra két egyforma, fekvő, X alakú alak látható. Az állat a passauai késesek jele, a 'futó farkas', ám az eredet meghatározás a formai jegyek eltérése miatt bizonytalan (WAGNER 1967, 81. kép) (9. kép 3).

A 21. kés kovácsoltvas, nyéltüskés késpenge (Itsz. 2018.63.202., 4. szelv. Ny, SE-007). 9,4 cm hosszú, 1,2 cm széles, 0,2 cm vastag. Éle kissé hiányos, tüskéje téglalap átmetszetű. A penge egyenes hátú, háromszög átmetszetű, egyik lapján a penge kb. egyharmadánál beütött mesterjegy figyelhető meg, valószínűleg egy állat alakja (10. kép 1).

Nagyobb méretű, kovácsoltvas kés nyele a 22. számú, 6 db laposfejű szegeccsel ellátva (Itsz. 2018.63.205., 3. szelv. K, SE-003-005). 13,5 cm hosszú, 2,7 cm széles, 0,8 cm vastag. A nyél nyújtott téglalap alakú, vége háromszög formájú. Felső és alsó részén 3-3 db szegecs látható. Egyik oldala sima, másik oldala homorú, ez alapján a nyélborítás itt helyezkedett el (10. kép 2).

A 23. tárgy kovácsoltvas nyéltüskés kés (Itsz. 2018.63.206., 3. szelv. K, SE-003-005). 12 cm hosszú, 1,8 cm széles, 0,5 cm vastag. Pengéje háromszög átmetszetű, nyele egyszerű tüskés, trapéz átmetszetű (10. kép 3).

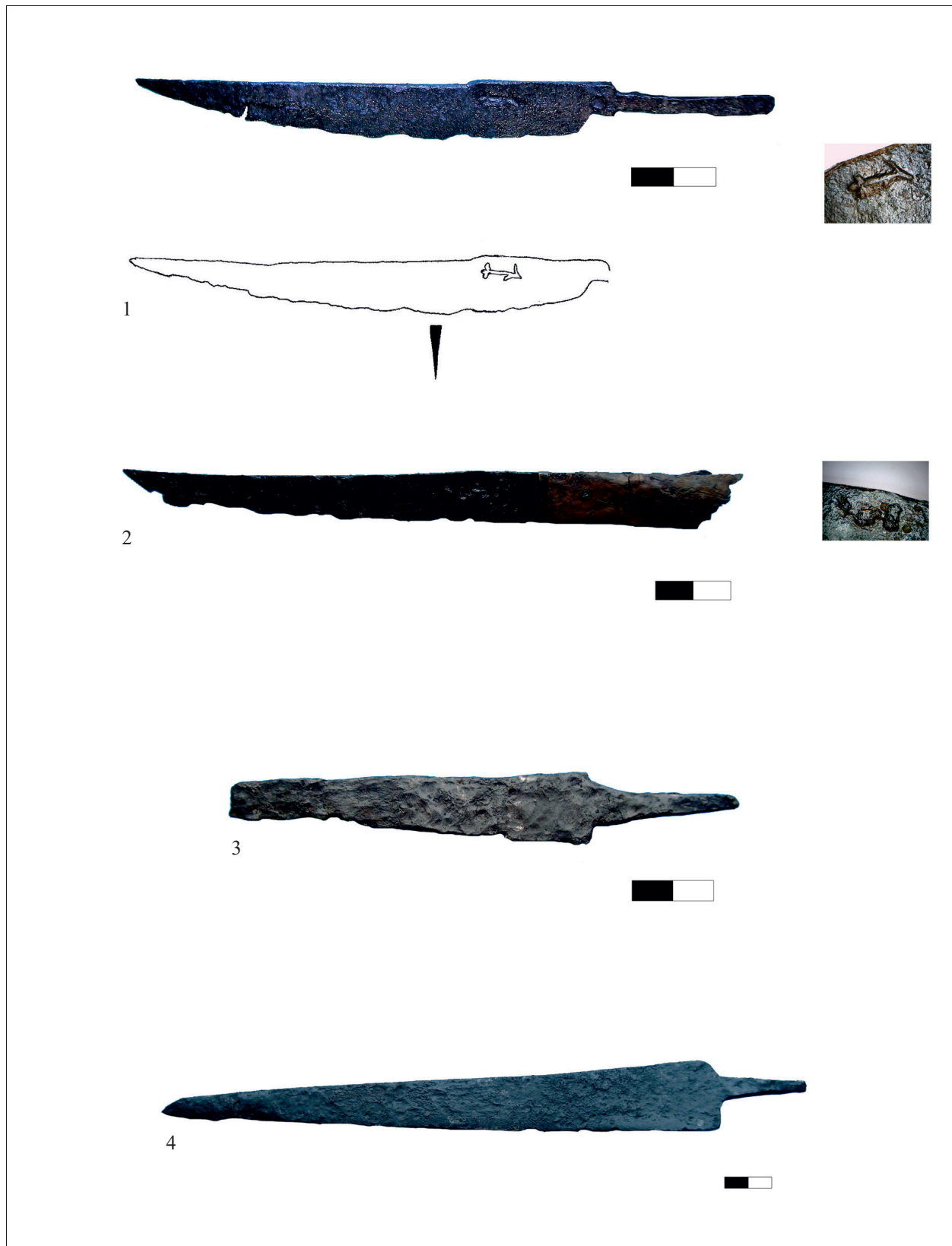
A 24. kés kovácsoltvas nyéllemezes kialakítású (Itsz. 2018.63.207., 10. szelv. Ny, SE-021). 18 cm hosszú, 2 cm széles, 0,4 cm vastag. Hegyének legvége hiányzik, háta egyenes, nyéléhez közel enyhén emelkedik. Felső lapján beütött mesterjegy, talán egy fekvő zászlórúd (?) látható. A penge háromszög átmetszetű. Nyele vége lekerekített, három lyukkal ellátott. Egyik oldalán a lyukak vonalában vajatolt. A 14–15. századra keltezhető (10. kép 4).

A 25. számú lelet egy kovácsoltvas nyéltüskés szerszámkés (Itsz. 2018.63.208., 4. szelv., SE-001). 12,6 cm hosszú, 1,9 cm széles, 0,2 cm vastag. Pengéje háromszög átmetszetű, éle egyenes, a nyél találkozásánál kissé megtörik. Hátán a nyél előtt téglalap alakúra kiszélesedik, egyik oldalán vajatolt. Tüskéje 4 cm hosszú. A kiszélesedő háti rész az ujj megtámasztására szolgált, tehát feltehetően szerszámkésről, bőrnűzőről van szó. A formát Holl Imre egészen korainak tartja, párhuzama Dömösről ismert, egy 1173–1196 közötti pénzzel keltezve (HOLL 2000, 178, Abb. 21). A Molnár utcai darab az SE-001 19. századi planírozási rétegből származik, ez alapján tehát pontosabban keltezni nem lehet (11. kép 1).

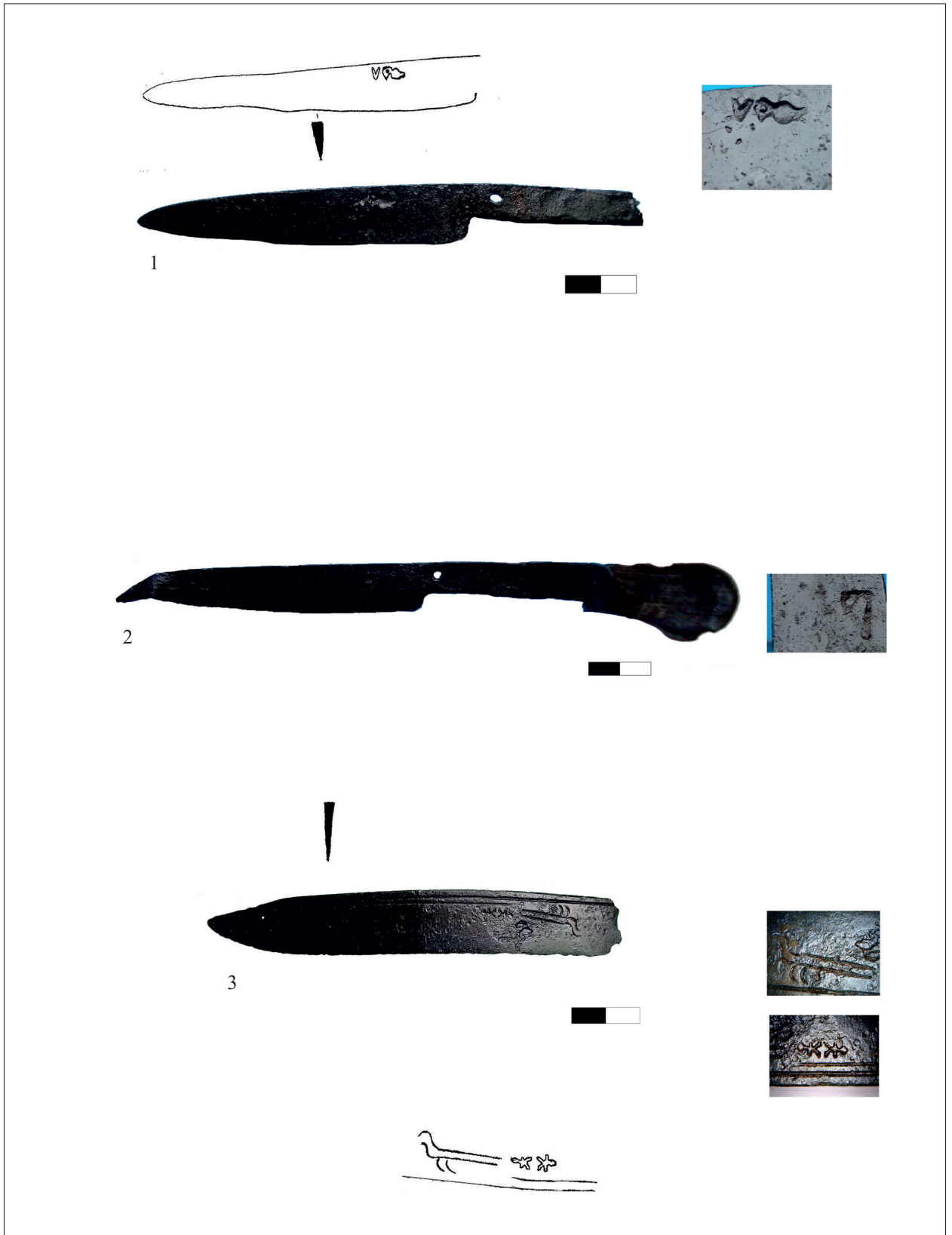
Vasból kovácsolt, háromszög átmetszetű kés



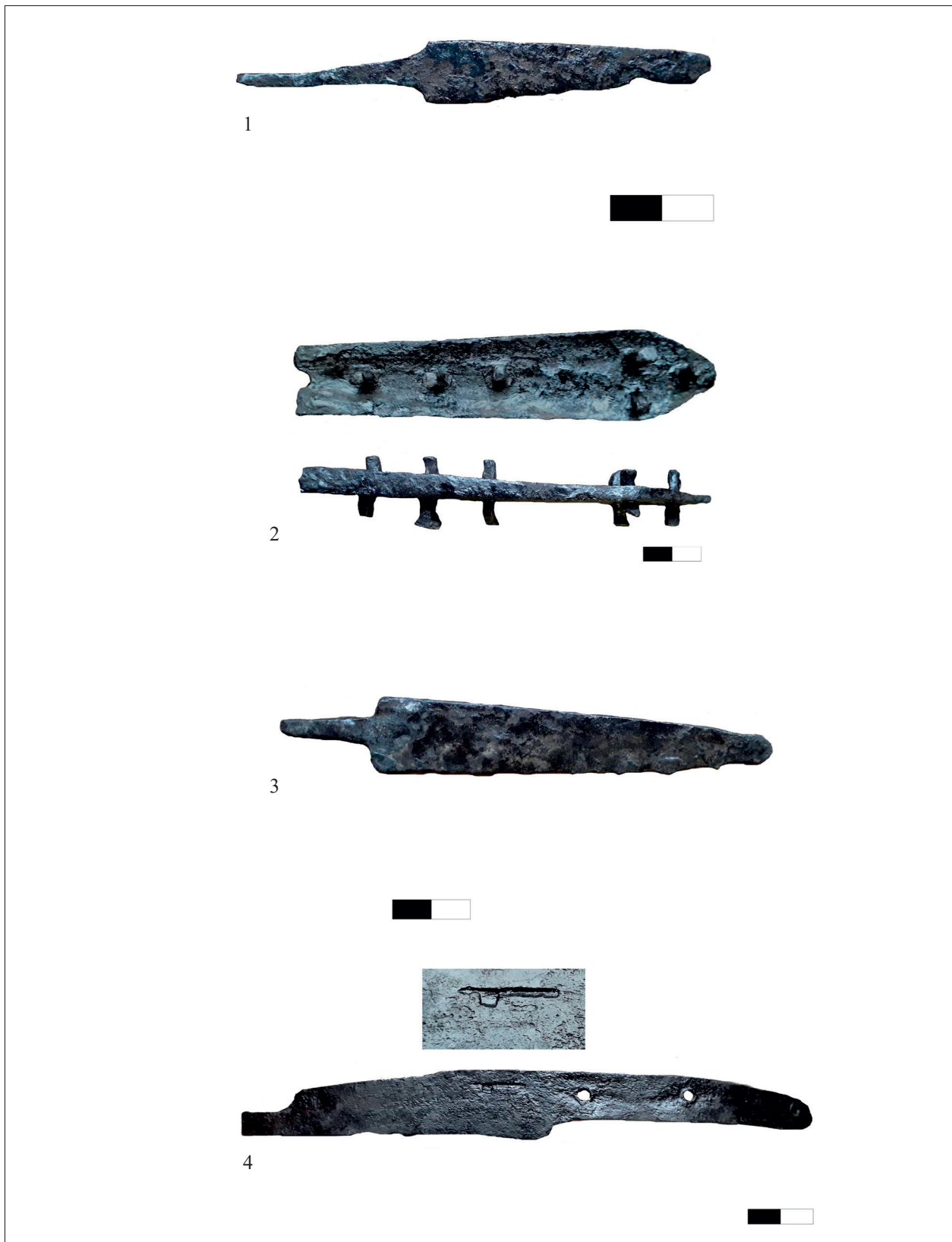
7. kép Kések a Molnár utcából. 1: 10. kés; 2: 11. kés; 3: 12. kés; 4: 13. kés
Fig. 7 Knives from Molnár Street. 1: Knife nr. 10; 2: Knife nr. 11; Knife nr. 12; Knife nr. 13



8. kép Kések a Molnár utcából. 1: 14. kés; 2: 15. kés; 3: 16. kés; 4: 17. kés
Fig. 8 Knives from Molnár Street. 1: Knife nr. 14; 2: Knife nr. 15; 3: Knife nr. 16; 4: Knife nr. 17



9. kép Kések a Molnár utcából. 1: 18. kés; 2: 19. kés; 3: 20. kés
Fig. 9 Knives from Molnár Street. 1: Knife nr. 18; 2: Knife nr. 19; 3: Knife nr. 20



10. kép Kések a Molnár utcából. 1: 21. kés; 2: 22. kés; 3: 23. kés; 4: 24. kés
Fig. 10 Knives from Molnár Street. 1: Knife nr. 21; 2: Knife nr. 22; 3: Knife nr. 23; 4: Knife nr. 24

pengéjének töredéke a 26. tárgy (Itsz. 2018.63.234., 18. szelv. Ny, SE-003-005). 7,6 cm hosszú, 1,7 cm széles, 0,2 cm vastag (11. kép 2).

A 27. töredéket feltételeesen késhez kötjük (Itsz. 2018.63.264., SE-001). 11 cm hosszú, 1 cm széles. Háromszög átmetszetű pengéjű, nyéllemezes vaskés töredéke lehet. Megrongálódott, elhajlott (11. kép 3).

A 28. tárgy egy kisméretű, nyéltüskével ellátott vas késpenge (Itsz. 2018.63.275., 60. szelv., SE-110). 10 cm hosszú, 1,4 cm széles, 0,3 cm vastag. Háta egyenes, éle hiányos, nyéltüskéje 2,3 cm hosszúságú. Bal oldali lapján beütött mesterjegy van, de elmosódott (masni?) (11. kép 4)

A 29. kés nagyobb méretű, egyenes hátú, nyéltüskés példány (Itsz. 2018.63.276., 57. szelv. Ny, SE-108). 23 cm hosszú, 1,7 cm széles, 0,5 cm vastag. Tüskéje lefelé tart, szélesebb, lemezszerű, 6 cm hosszú. Éle hiányos, hegye letörött (12. kép 1).

A 30. tárgy egy háromszög átmetszetű, nyél nélküli vas késpenge (Itsz. 2018.63.277., 16. szelv. Ny, SE-001). 16,2 cm hosszú, 2,6 cm széles, 0,6 cm vastag. Nyele hiányzik, de törésnyom rajta nem látható, elképzelhető, hogy félkész termék. A penge hátával párhuzamosan, mindkét oldalon vájatolt (12. kép 2)

A 31. számú lelet kisebb méretű, nyéllemezes, majdnem ép kés (Itsz. 2018.63.278., 63. szelv. SE-111). 14,2 cm hosszú, 1,6 cm széles, 0,2 cm vastag. Háta enyhén ívelt, éle fogazott. Nyele téglalap alakú lemez, rajta három szegecslyukkal. A penge rövidebb, mint a nyéllemez. A tárgyat rétegtani adatai a 14. század legelejére kelteznek (12. kép 3).

A 32. kés kovácsoltvas, egyenes hátú, nyéllemezes darab (Itsz. 2018.63.279., 40–49. szelv., SE-001). 19,5 cm hosszú, 1,7 cm széles, 0,3 cm vastag. Háromszög átmetszetű pengéjének hegye letört, bal oldalán, a hátához közel beütött mesterjegy látható: a tartományi címer és egy vízszintesen fekvő halvány ábra, kovácsjegy. Nyéllemeze téglalap alakú, a penge találkozásánál megtörik, végén trapéz alakban kiszélesedik. Rajta három szegecslyuk, kettő 0,1 cm átmérőjű, egy 0,6 cm átmérőjű, benne apró részszegecs, utóbbiban rézhenger látható (12. kép 4).

A 33. tárgy egy felénél behajlított, eredetileg egyenes hátú, nyéllemezes vaskés (Itsz. 2018.63.280., 54. szelv., SE-021). 13 cm hosszú, 1,2 cm széles, 0,2 cm vastag. Pengéje háromszög átmetszetű, hegye letörött. A penge és a nyél találkozásánál egymással szemben csizma alakú, rovátkolt rézveretek, szegeccsel rögzítve. Nyele trapéz alakú (hiányos?) egy szegecslyukkal a penge közelében. A 24. késsel egy rétegből származik, a 14–15. századra keltezhető.

A 34. darab egy, a pengéjén hiányos, nyélleme-

zes vaskés (Itsz. 2018.63.281., 54. szelv., SE-021). 14 cm hosszú, 1,8 cm széles, 0,4 cm vastag. Pengéje töredékes, a nyél felé vele egybekovácsolt csizma alakú elválasztó tag figyelhető meg. Nyele lekerekített sarkú téglalap alakú, három szegecslyukkal és szegeccsel ellátott. Végén csepp alakú záróveret van, melynek csúcsán visszahajlított hurok helyezkedik el. A 24. és 33. számú késsel egy rétegből származik, a 14–15. századra keltezhető (13. kép 1).

A 35. kés egy töredékes állapotú vaskés részlete (Itsz. 2018.63.375., 22. szelv. K, SE-005). 10,3 cm hosszú, 1,1 cm széles, 0,2 cm vastag. Pengéje háromszög átmetszetű, éle rossz állapotú, háta egyenes. Feltehetően nyéllemezes kialakítású volt, bár nyele elveszett (13. kép 2).

A 36. darab egy tompa élű, ívelt aljú vaskés pengéje (Itsz. 2018.63.392., 21. szelv. K, SE-005). 13,5 cm hosszú, 3 cm széles, 0,1 cm vastag. Nyele lemezes indítású. Bizonytalan eredetű, feltehetően bőrmegmunkáló szerszám (13. kép 3).

A 37. egy jó állapotú, nyéllemezes vaskés (2019.186.14., 7. szelv. Ny, szórvány). 15,7 cm hosszú, 1,7 cm széles, 0,3 cm vastag. Pengéje háromszög átmetszetű, háta enyhén ívelt, kb. a felétől a hegyéig ferde síkkal lecsapott. A penge közepén egy három apró körből álló, beütött mesterjegy látható. Nyele a penge csatlakozásánál nem keskenyedik el, téglalap alakú, rajta két, kb. 0,5 cm átmérőjű szegecslyuk van a nyélborítás rögzítéséhez; vége hiányos (13. kép 4).

A 38. kés rossz állapotú, töredékes, háromszög átmetszetű vaspeng (2019.186.13., SE-096). 11,2 cm hosszú, 1,8 cm széles, 0,3 cm vastag. Feltehetően nyéltüskés, háta egyenes, amellyel párhuzamosan az egyik oldalán vércsatorna fut végig. Formai jegyei és rétegtani adatai alapján legkésőbb a 14. századra keltezhető, tökéletes párhuzama ismert a zólyomi alsóvárból (TÓTH–BELJAK–PAŽINOVÁ 2014, 351, Tab. XXXIV. 2.) (13. kép 5).

A kések formai értékelése, a mesterjegyek kérdése

A kések nyélformáinak alapján a kutatás már korábban elkülönített két fő kronológiai csoportot, mely szerint a nyéltüskés kialakítás a középkori első felében, a 13–14. századig volt használatban, majd később, a 14. századtól a nyéllemezes, vagy más néven nyéllapos szerkezet vált elterjedtté (HOLL 1994–1995, 171). Nyéltüskés késeink a 10., 14., 16., 17., 21., 23., 25., 28., 29., (38.) számúak, melyek formai jegyeik alapján legkésőbb a 14–15. század fordulójára keltezhetőek. Közeli, a 13–14. századra datált párhuzamaikat őrzi a Museum of

London (COWGILL–DE NEERGARD–GRIFFITHS 2016 (1987), 79, 54. kép 12). Érdekesség, hogy a 10., 21. és 28. kés ugyan nyéltüskés, de pengéjük mesterjeggyel jelölt, illetve nyélvédő rézverettel ellátott, ami a 14. század felé mutat. A rétegtani adatok a kések többségénél nem segítik elő a kelteztést, mert másodlagos helyzetben, késő középkori–kora újkori rétegekből kerültek elő (16., 21., 23., 25.).

További 21 kés biztosan nyéllemezes kialakítású, többségük rétegből került elő. A fa- vagy csont nyélborítás néhány esetben megmaradt, ami alapján látható, hogy kisméretű réz szegecsekkel, vagy henger formájú rézcsövecskékkel rögzítették azokat a vaslemezhez. A hazai lelőhelyeken leggyakoribb nyélborítás alapanyag a fa, Sarvaly házaiból kizárólag ilyen kések kerültek elő (HOLL 1994–1995, 173; COWGILL–DE NEERGARD–GRIFFITHS 2016 /1987/, 25). A Molnár utcában két kés nyelét csontlap borítással látták el.

A 17 késpengén felfedezhető mesterjegy használata a 13–14. században alakult ki, Angliában III. Edward király 1365-ben rendeli el, hogy a késes mesterek saját minőségjegyet üssenek a pengébe (COWGILL–DE NEERGARD–GRIFFITHS 2016 (1987), 33). Ausztriai területen, Steyr városában a 15. századtól használnak önálló jelzéseket. Külön jelölték a késes mesterekhez kerülő félkész termékeket, azaz a pengéket, és külön a már eladásra szánt késeket (HOLL 1994–1995, 164). Így fordulhat elő, hogy egy késen több mesterjegy is látható, egyik a pengekovács, másik a késes mester jele volt. Hogy ne legyen két egyforma, listázták a jegyeket, ám a formák egyszerűsége miatt az ismétlődés egy idő után szükségesszerű volt.

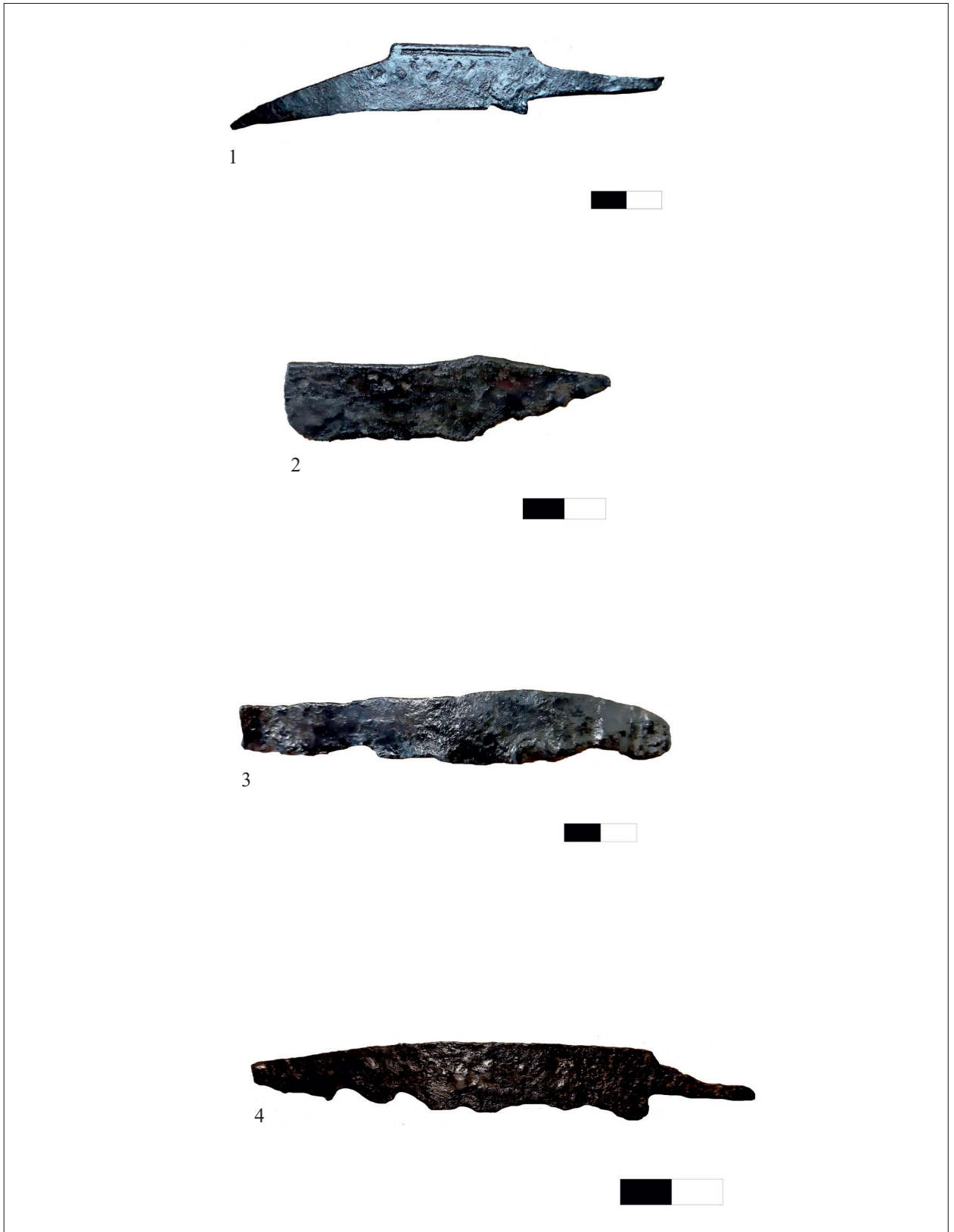
A cél a mester és a városi céh megjelölése, a minőség bizonyítása volt (HOLL 1994–1995, 163). Ha a tárgyat (jelen esetben a kést, de a sarlót is) élével lefelé tartjuk, a mesterjegy általában a baloldalon, a nyélhez közel helyezkedik el (BAJC 2008, 192). A magyarországi leleteken megfigyelt mesterjegyek kutatása és azonosítása jelenleg kezdeti fázisban van, főképp azért, mert ásatásból viszonylag ritkán közölnek fémanyagot, köztük mesterjeggyel jelölt darabokat. Az ásatási fémanyag közlését és feldolgozását vállaló egyetemi szakdolgozatok száma örvendetesen növekszik, így főként a várakból előkerült és gyűjteményekben fennmaradt leletek képeznek túlsúlyt (MIKESY 2015, TÓTH 2016, SZABADOS 2016). A mesterjegyes kések kapcsán máig alapvető munka Holl Imre gyűjtése (HOLL 1994–1995). A kutatást megnehezíti, hogy az angol és német nyelvben a mesterjegyre többféle kifejezés is ismert: *cutlers' mark*, *makers' mark*, *masters' mark*, *hallmark*, *trade mark* (angol) illetve *Schmiedezeichen*, *Klingenzeichen*, *Schlagzeichen*, *Schmiedemarken*, *Meistermarken*, *Schlagmarken*, *Herstellermarken* (német).

Európa jelentősebb késes központjai a középkorban London, Nürnberg és környéke, Bécs és környéke, illetve Steyr vidéke voltak. A Molnár utcai kések, a Duna közelsége miatt elsősorban az ausztriai központokból eredeztethetőek, ahonnan vízi úton jutottak Pest városába. Kedveltségüket mutatja, hogy a 15. századi soproni harmincadvámjegyzékek tömeges mennyiségben említik a kések és késpengék importját, amelyet legalább ekkora méretekben Pest esetében is feltételeznünk kell (FELD 2008, 303). 1457–1458-ban Pozsonyban például 1 617 282 kést hoztak az országba, melyek elosztását feltehetően budai és pesti kereskedők végezték (KUBINYI 2009, 391). A brassói vámnaplóban leírtak alapján a kések egy része biztosan tovább utazott kelet felé, a román fejedelemségekbe és a törökök irányába.

A fenti kések közül az 1. számú esetében a V egy városra vagy mesterre utalhat. A betűs jelzés elég gyakranak számított: mások mellett 1567–1568-ból ismerünk egy Thomas Swynden nevű mestert, aki ekkor kezdte sheffieldi műhelyében a vastagított V betű használatát, ám a pólyás címer egyértelművé teszi a kés ausztriai származását (HALL 1926, Table IX). A városi, jelen esetben tartományi jegy a hitelesítésre szolgált, melyet 1441-től, majd 1468-tól kizárólagosan Steyr városa használhatott, a legjobb minőségű kések esetében (HOLL 1994–1995, 167).

A 2., 13. és 20. késen egy vagy két fekvő figurát láthatunk. Holl Imre szerint az azonos jelzésű sarvalyi késen nürnbergi jegyek részletei láthatóak: felül kereszt, alul félhold (HOLL 1994–1995, 181. 16. kép 6). Véleményem szerint ez a meghatározás eléggé bizonytalan, mivel a sarvalyi és Molnár utcai példányokon is egyértelműen látszik, hogy a figura „lábai” lezártak, nem folytatódnak félhold alakban. Ezért lehetséges, hogy két, a 15. század végén készült, Szent Bertalan apostolt ábrázoló olajkép nyomán a fekvő alak a képek származási helyéhez, Salzburghoz köthető.³

A 14. számú késen látható virág, a 21. kés állalalakja, a 24. számú fekvő zászlórúd, illetve a 28. számú, talán masnit ábrázoló jegy eredetét nem ismerem, párhuzamot egyelőre nem sikerült találni. A 32. késpengén a bécsi címer, illetve egy ismeretlen kovácsjegy látható. A 37. kés pengéjén látható, háromszöget formázó apró körökből álló egyszerű mesterjegy több, 15. századi oltárképen ábrázolt fegyverpengén is felfedezhető, például egy 1445–1455 közé keltezett, Innsbruckból származó



11. kép Kések a Molnár utcából. 1: 25. kés; 2: 26. kés; 3: 27. kés; 4: 28. kés
Fig. 11 Knives from Molnár Street. 1: Knife nr. 25; 2: Knife nr. 26; 3: Knife nr. 27; 4: Knife nr. 28



12. kép Kések a Molnár utcából. 1: 29. kés; 2: 30. kés; 3: 31. kés; 4: 32. kés
Fig. 12 Knives from Molnár Street. 1: Knife nr. 29; 2: Knife nr. 30; 3: Knife nr. 31; 4: Knife nr. 32

szárnyasoltáron megjelenő, Szent Mátyás kezében tartott bárd pengéjén. A jegy eredetének meghatározása bizonytalan.⁴

A sarvalyi és ozorai késeken tett megfigyelések, az importtárgyakhoz köthető jegyek és a mesterjelzések hiánya együttesen felvetették annak a kérdését, hogy minden esetben külföldről behozott eszközökről, vagy esetlegesen helyi mesterek utánzatairól lehet-e szó (GERE 2003, 78; SZVATH 2014, 356). A mesterjegyek hiánya természetesen a restaurálás elmaradásával, illetve a tárgy gyengébb megtartásával is magyarázható. Az egységesen steyri késeknek nevezett tárgyak közös jellemzőit Gere László foglalta össze, megjegyezve, hogy az általa vizsgált ozorai kések nem minden esetben illenek a Holl Imre alkotta csoportokba (GERE 2003, 77). A fenti kések pengéjét és nyéllemezt összehasonlítva szintén nem történhet egyértelmű besorolás.

Középkori kések ábrázolások

A régészeti leletek mellett képi források is alkalmassak lehetnek a mesterjegyes kések összegyűjtéséhez, jövőbeni beazonosításához, hiszen számos olyan festmény, freskótöredék, metszet maradt fenn a középkorból, melyeken étkezési jelenetet, hadi eseményt ábrázolnak. A mai Románia területén megmaradt freskókon szereplő késeket a közelmúltban Voica Istrate gyűjtötte össze (ISTRATE 2007). A kések mellett szerszámokat, mezőgazdasági eszközöket, fegyvereket is elláttak mesterjeggyel, ezek is szép számmal fedezhetők fel katonák, parasztemberek, szentek oldalán.⁵ Mesterjegyes kések nagy számban jelennek meg például Szent Bertalan apostol attribútumaként.⁶

Evőeszközként használatos kések egyebek mellett két, a 15. század végéről származó oltárképen jelennek meg. Az 1481-ben készült, Mária születését megjelenítő, Linzben található oltárképen az ágy melletti asztalkán egy fa- vagy csontborítású, nyéllemezes kiképzésű, nyélvédő- és záróverettel ellátott, a 15. századra jellemző kés látható, rajta egy sematikus hullámvonal-jellel.⁷ Ugyancsak egy egyszerű, vázlatos vésett vonallal jelölte meg a festő azt az 1469 és 1480 közé tehető, Bécsben található oltárképet, melyen az Utolsó vacsora jelenetét láthatjuk.⁸

Késtokmerezítés

A fenti kések mellett két különböző korú és kialakítású vas késtokmerezítés is előkerült, mely a nagyobb méretű fegyverek bőrtokjának övre való felfüggesztésére szolgált (RUSU 2005, 21, Fig. 5;

RUTTKAY 1976, 297, Abb. 34). Az első tárgy két, végükön összekapcsolódó szárból és karikatagból áll (Itsz. 2018.63.52., 39. szelv. K, SE-111). 15 cm hosszú, 1,3 cm széles és 0,3 cm vastag. A merevítés 12–14. századi példányait legtöbb esetben várakból, ritkán sírból ismerjük (PUSZTAI 2011, 632; TEREI–HORVÁTH 2007, 163–164), a tárgytípusról Alexander Ruttkay készített összefoglalást (RUTTKAY 1976). A fenti darab 13–14. századi pénzérmével keltezett rétegből származik (14. kép 1).

A 2. tárgy ép, vaslemezből U alakúra hajtott szárú, egyik végén erre merőleges, ovális hurokból álló merevítés (Itsz. 2018.63.53., 40. szelv. K, SE-007-013-022). 18,5 cm hosszú, a felső hurok 4,7 cm széles, anyagvastagsága 0,1 cm. Mérete és kialakítása miatt feltehetően kardhüvely merevítésére szolgált, legkorábban 15. századi lehet.

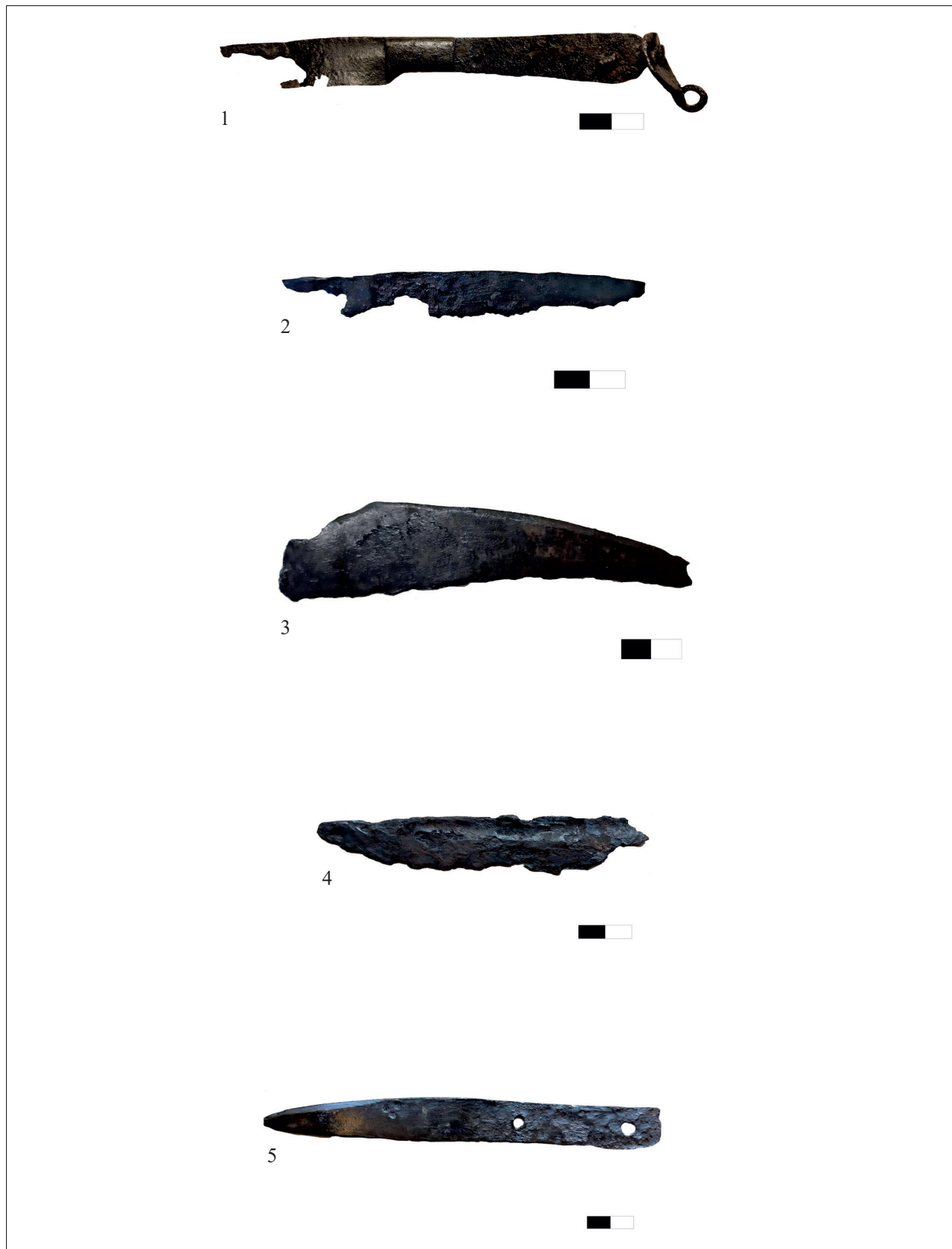
Bőr késtokok, kardhüvelyek

Az előkerült régészeti leletek alapján a területen a középkortól kezdve egészen az újkorig cserzőműhely működött, melynek félkész termékeit és a készítés során keletkezett hulladékait, nyese-dekeit egyaránt megőrizte az iszapos talaj. Ennek köszönhető, hogy az eddig elvégzett restaurálási munkálatok során hét azonos kiképzésű, hasonló préselt vagy áttört mintasorral díszített kard-, illetve késtok került beazonosításra. A vágóeszközök formáját követő, felül nyitott, kétoldalt összevarrt bőrtokok külső oldalát a teljes hosszon végigfutó osztott mezős geometrikus vagy növényi sormintával díszítették, merevítésükre a fentebb említett módon került sor.

A bőrhüvelyeket helyben készíthették, nyugati párhuzamaikat azonban több helyről is ismerjük. A 15. századi rétegekből származó darabok a Museum of London gyűjteményében található, 13–14. századra keltezhető példányokkal szoros rokonságot mutatnak (COWGILL–DE NEERGARD–GRIFFITHS 2016 (1987), 156, 100. kép, 466; 162, 105. kép 483) (14. kép 2).

Olló

A kések mellett előkerült egy vasból készült, igényes kidolgozású, jó állapotú olló (Itsz. 2018.63.69., 41. szelv. K, SE-003). 11,6 cm hosszú, szára 1,5 cm széles, 0,2 cm vastag. Szára hengeres, végén hurokszerűen visszahajlított, pengéje ép, egyenes hátú, lapján élesen levágott. A másik szárhoz apró vaszegeccsel erősítették. A penge alsó részén, a szárhoz közel beütött mesterjegy látható: címerpajzsban



13. kép Kések a Molnár utcából. 1: 34. kés; 2: 35. kés; 3: 36. kés; 4: 37. kés; 5: 38. kés

Fig. 13 Knives from Molnár Street. 1: Knife nr. 34; 2: Knife nr. 35; 3: Knife nr. 36; 4: Knife nr. 37; Knife nr. 38

egyenlő szárú kereszt. A címer alapján 15–16. századi ausztriai, feltehetően bécsi import (14. kép 3).

Sarló

A mesterjegyek kapcsán érdemes kiemelni a teljesen ép, ún. rövidnyakú sarlót, melynek hosszúsága 31,5 cm, a penge szélessége 1,6 cm, vastagsága 0,3 cm (Ists. 2018.63.14., 40. szelv. K, SE-007-013). Vasból kovácsolt, félköríves pengéjű, hegyének kis része letört. Nyaka nem erőteljes, nyele 6 cm hosszú, lapos lemez, pengéje háromszög átmetszetű, belső éle a nyélhez közel fogazott. A típus a késő középkortól igen elterjedt, többek között Ozoráról ismerjük párhuzamát (GERE 2003, 41). A nyél mellett beütött kettős körben madár (sas?) alakú mesterjegy részlete látható. Mesterjegyes sarlókat ismerünk például Baj-Öreg-Kovács-hegyről (LÁSZLÓ-SCHMIDTMAYER 2008, 21), vagy Sarvaly faluból (HOLL-PARÁDI 1982, 55–57), azonban készítési helyük meghatározása egyelőre nem történt meg. A téma kapcsán Európában legutóbb Ralph Röber végzett gyűjtést (RÖBER 2004, 153–154). A Molnár utcai sarló formai jegyei és rétegeadatai alapján a 15. századra keltezhető (MÜLLER 2014, 8) (14. kép 4).

Összefoglalás

A mesterjegyes kések, olló és sarló egyike azoknak a tárgytipusoknak, melyeket a pesti kereskedők és kézművesek nagyobb tételben vásárolhattak nyugati, elsősorban német és osztrák területekről (FELD 2008, 303). Feltételezhetjük, hogy a fenti tárgyak egy része – a beazonosítható mesterjeggyel jelölt darabok – külföldi kereskedelmi áruként, vízi úton

érkezett a középkori Pest városába. Az utókor szerencséjére ezek rakodás során elvesztek vagy elhagyták őket, így történhetett, hogy a rendszeresen vízjárta területen, csaknem eredeti állapotukban maradtak meg készítésük után több száz évvel.

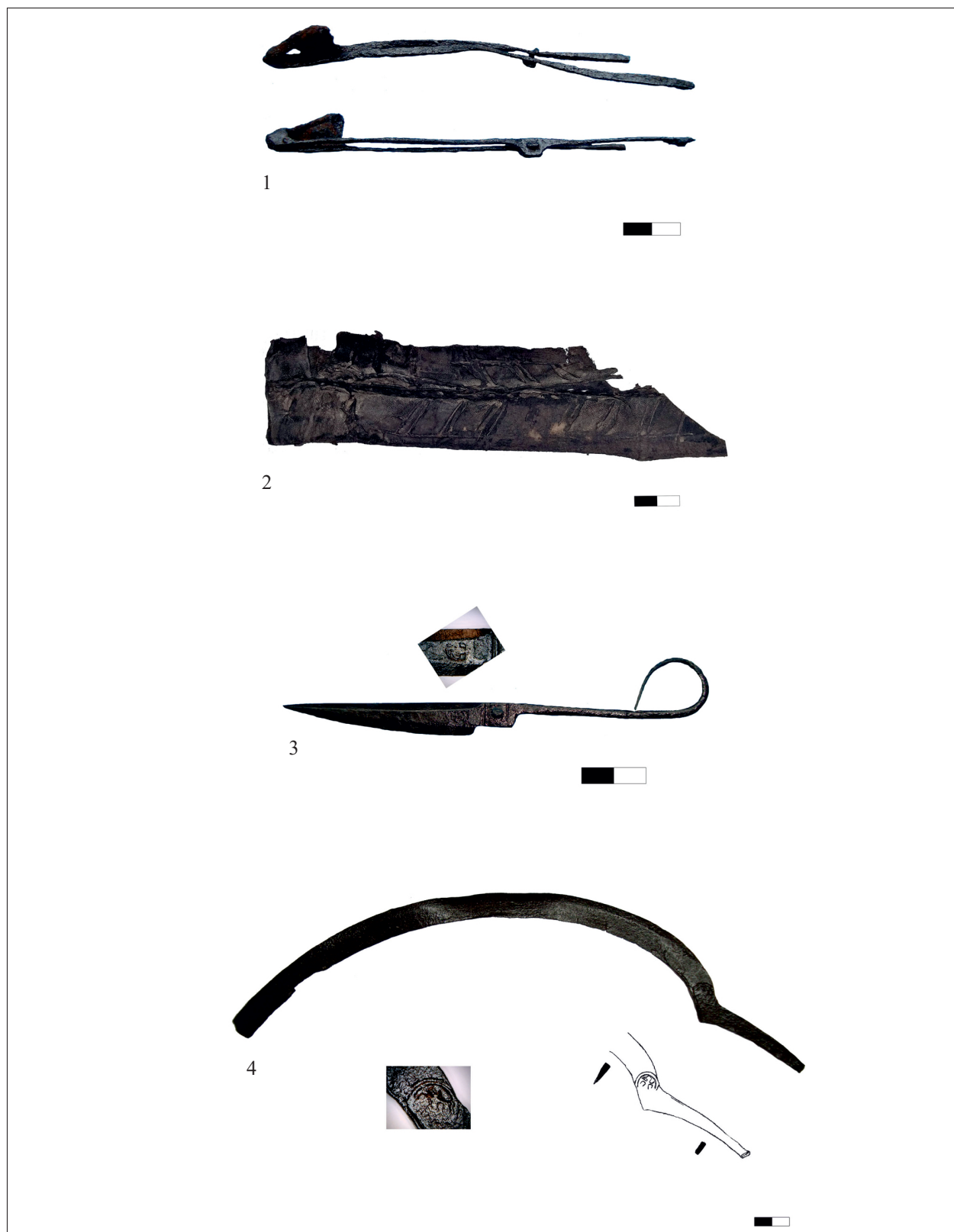
A késeket elsősorban étkezési célra használták, némely darabokon a mesterek reprezentációs céllal művesen kidolgozott, vésett díszű, réz nyélvédő- és záróvereteket helyeztek el. A kések mai napig éles pengéje a használat hiánya mellett a jó minőségre is utal, kopást csak néhány esetben a hegyen és környékén lehetett megfigyelni. Az egyetlen nagyobb méretű, súlyos és éles kést minden bizonnyal kézi-fegyverként alkalmazták.

A Molnár utcai lelőkörmények lehetővé tették a szerves anyagok megmaradását, így a kések fa- és csontnyele mellett azok bőrből készült, préselt geometrikus és növényi mintával díszített hüvelyei is vizsgálhatóak. Ezek alapján megállapíthatjuk, hogy az ismert 13–14. századi nyugati, angolszász és németalföldi polgárok mellett a pestiek sem maradtak szegényben, hiszen több, teljesen azonos darabot lehetett megfigyelni a hazai és külföldi késtokok összevetése során.

A fentiekben ismertetett fém tárgyak a formai jegyek alapján többségükben a késő középkorra keltezhetőek, ami a középkori város élénk kereskedelmét mutatja. Ugyanerre utal a területen feltárt 53, javarészt a 14. századi Európa városaiból származó textilplomba, illetve a 14–15. századi hazai és külföldi pénzek kiemelkedő mennyisége is. Reményeim szerint a leletanyag teljes körű feldolgozása és értékelése, valamint az írásos források összevetése után tovább mélyülnek ismereteink a középkori Pest városának kereskedelme és anyagi kultúrája kapcsán.

Jegyzetek

- 1 A feltárás vezetője Zádor Judit volt, akinek köszönettel tartozom az eredmények közlésének lehetőségéért.
- 2 Mivel a restaurálás jelenleg is folyamatban van, elképzelhető, hogy később újabb töredékeket lehet majd a késekhez kötni. Munkáját ezúton is nagyon köszönöm Józsa Júliának, a Budapesti Történeti Múzeum fémrestaurátorának.
- 3 Forrás: IMAREAL, képszám: 001187 és 001201. Utolsó letöltés dátuma: 2018. 03. 19.
- 4 Forrás: IMAREAL, képszám: 002040. Utolsó letöltés dátuma: 2019. 08. 10.
- 5 Egyebek mellett egy városcímerrel jelölt nyúzóké egy 1502-ből származó magdalensbergi szárnyasoltáron, Szent Bertalan apostol kezében. Forrás: IMAREAL Képszám: 000850. Utolsó letöltés dátuma: 2018. 03. 19. Négykaréjos jegy díszíti azt az alabárdot, mely egy St. Lambrechtben található szárnyasoltáron, a keresztre feszítés jelentében látható. Forrás: IMAREAL, képszám: 000924. Utolsó letöltés dátuma: 2018. 03. 19.
- 6 Érdekesség, hogy a jegyek az esetek többségében különbözőek. Forrás: IMAREAL. Képszám: 001089, 001187, 001201, 001502. Utolsó letöltés dátuma: 2018. 03. 19.
- 7 Forrás: IMAREAL, képszám: 000271. Utolsó letöltés dátuma: 2018. 03. 19.
- 8 Forrás: IMAREAL, képszám: 000317. Utolsó letöltés dátuma: 2018. 03. 19.



14. kép 1: Késtokmerevítés; 2: Bőr késtok; 3: Mesterjegyes olló; 4: Mesterjegyes olló
 Fig. 14 1: Knife case stiffener; 2: Leather scabbard; 3: A pair of scissors marked with a maker's mark; 4: A sickle marked with a maker's mark

RÖVIDÍTÉSEK

- ÉH
IMAREAL
Dr. Unger Emil: Magyar Éremhatározó I. Budapest 1997.
Institut für mittelalterliche Realienkunde, <http://tethys.imareal.sbg.ac.at/real-online/>

IRODALOM

- BAJC, Gudrun
2008
Messer und Gabeln von der Burgruine Alt-Scharnstein. In: Jahrbuch des OÖ. Musealvereines, Ges. f. LK, 153. Band. Linz, 153–200.
- BERZA László
1993
(Szerk.) Budapest Lexikon I–II. Budapest.
- COHEN, Nathalie–WRAGG, Eliott
2017
(Eds) *'The river's tale. Archaeology on the Thames foreshore in Greater London*. MOLA, London.
- COWGILL, Jane–DE NEERGARD, Margrethe–GRIFFITHS, Nick
2016 (1987)
Knives and scabbards. Medieval finds from excavations in London. London.
- FELD István
2008
Importtárgyak mint a középkori Magyarország gazdaságtörténeti forrásai. In: Kubinyi P.–Laszlovszky J.–Szabó P. (szerk.), *Gazdaság és gazdálkodás a középkori Magyarországon: gazdaságtörténet, anyagi kultúra, régészet*. Budapest, 297–316.
- GARCIA, Michael
2007
Medieval Medicine, Magic, and Water: The dilemma of deliberate deposition of pilgrim signs. *Peregrinations: Journal of Medieval Art and Architecture* 1–3, 1–13.
- GERE László
2003
Késő középkori és kora újkori fémleletek az ozorai várkastélyból. Budapest.
- HALL, T. Walter
1926
A Descriptive Catalogue of Sheffield manorial records from the 8th year of Richard II to the restoration. Vol 2. Sheffield.
- HOLL Imre
1994–1995
A középkori késes mesterség. – Messerhandwerk im Mittelalter. *Archaeologiai Értesítő* 121–122, 159–188.
- HOLL Imre–PARÁDI Nándor
1982
Das mittelalterliche Dorf Sarvaly. *Fontes Archaeologici Hungariae*. Budapest.
- P.HORVÁTH Viktória–KOMORI Tünde
2019
Kora újkori bőrcserző műhely Pesten. Két gödör a Molnár u. 7–9. szám alatti telken. In: *Fiatalközépkor Régészek X. konferenciájának tanulmánykötete*, megjelenés alatt.
- ISTRATE, Voica
2007
Reprezentări de cuțite de masă în frescele medievale de pe teritoriul României (secolele XIV–XVI). *Cumidava XXX*, 46–56.
- ÍRÁSNÉ MELIS Katalin
1983
2014
Adatok a pesti síkság Árpád-kori településtörténetéhez. Budapest.
Pest kialakulása és a középkor város építési periódusai. (Régészeti kutatások Budapest V. kerületében, a Belvárosban). Budapest *Régiségei* 47, 135–238.
- JANKOVICH Miklós
1817
Pesth Várossának hajdani helyheztetése. In: Fejér Gy.–Mokry B. (szerk.), *Tudományos Gyűjtemény* 1/10, 57–64.

- KUBINYI András
2009 *Tanulmányok Budapest középkori történetéről I. Várostarténeti tanulmányok* 10. Budapest.
- LÁSZLÓ János–SCHMIDTMAYER Richárd
2008 *Mátyás országa. Kiállítási katalógus.* Tata.
- MIKESY Anna
2015 *Fémleletek a kishánai várból.* Eötvös Loránd Tudományegyetem, Bölcsészettudományi Kar, szakdolgozat kézirat.
- MÜLLER Róbert
2014 *A középkor agrotechnikája a vaseszközök alapján.* Ethnographia 125, 1–19.
- PUSZTAI Tamás
2011 *Könnyűlovas harcos sírja a muhi csatából.* A Móra Ferenc Múzeum Évkönyve – Studia Archaeologica 12, 629–640.
- RÓMER Flóris
1873 *A régi Pest.* Budapest.
- RÖBER, Ralph
2004 *Schlagmarkierungen auf mittelalterlichen Schmiedeobjekten – Ein Beitrag zum Aussagepotential gewerblicher Zeichen.* In: Melzer, W. (hrsg.), *Schmiedehandwerk in Mittelalter und Neuzeit. Beiträge des 6. Kolloquiums des Arbeitskreises zur archäologischen Erforschung des mittelalterlichen Handwerks.* Soest, 139–162.
- RUSU, Adrian Andrei
2005 *On the Medieval Battle Knives from Transylvania.* Medium Aevum Quotidianum. Krems, 51, 7–25.
- RUTTKAY, Alexander
1976 *Waffen und Reiterausrüstung des 9. bis zur ersten Hälfte des 14. Jahrhunderts in der Slowakei (II).* Slovenská Archeológia 24, 245–395.
- SPENCER, Brian
2010 *Pilgrim Souvenirs and Secular Badges.* Medieval finds from excavations in London: 7. Museum of London, London.
- SPIRA György–VÖRÖS Károly
1978 *Budapest története a márciusi forradalomtól az őszirózsás forradalomig.* Budapest.
- SZABADOS Ákos
2016 *Fémleletek a fonyódi Alsóvár területéről.* Eötvös Loránd Tudományegyetem, Bölcsészettudományi Kar, szakdolgozat kézirat.
- SZVATH Márton
2014 *Késő középkori és kora újkorai fémleletek a nagyvázsonyi várból I. Kések, evő- és konyhai eszközök.* A Veszprémi Laczkó Dezső Múzeum Évkönyve 28, 351–384.
- TEREI György–HORVÁTH Antónia
2008 *Az Árpád-kori Kána falu vasleletei II.* Budapest Régiségei 41, 153–92.
- TÓTH Balázs
2016 *Észak-magyarországi várak vas- és színesfémleletei.* Zólyom, Benevár, Szanda, Salgó. Eötvös Loránd Tudományegyetem, Bölcsészettudományi Kar, szakdolgozat kézirat.
- TÓTH, Balázs–BELJAK-PAŽINOVÁ, Noémi
2014 *Stredoveké kovové nálezy.* In: Beljak, J. et al. (eds), *Pustý hrad vo Zvolene. Dolný hrad 2009–2014.* Zvolen–Nitra. 171–189.
- WAGNER, Eduard
1967 *Cut and thrust weapons.* London.

KNIVES, SCISSORS AND A SICKLE FROM THE COAST OF THE DANUBE
IN BUDAPEST*Summary*

In 2017, the Budapest History Museum carried out an excavation near the Danube, on the left side, in the so-called medieval Pest town. In the beginning, hardly anyone could imagine the later results, which gave the archaeologists new exciting data in connection with the medieval topography and the hypothetical function of the site.

In the Middle Ages, Pest was a rich and independent town with a self-government. As the modern city is quite built-in since centuries, it is very hard and complicated to explore the past memories of the area. Therefore it was a great opportunity to examine a specific microsite, and paint the picture of a medieval quay of the Danube.

Besides that, plenty of organic matter remained to us due to the wet environment, especially objects of leather, textile and wood. With the help of the emerging archaeological phenomena, the researchers were able to specify a tannery working for a long time in the area. Because of fortunate circumstances, several metal findings were also excavated in excellent condition. The objects represent the everyday life of medieval people, and among many other traces refer to distance trading.

The wet, oxygen-enclosed environment created very favorable conditions, amongs to other things, to preserve the almost original state of the metal deposits. The majority of bronze, copper and lead articles were made up of wearing elements (belts, dressings, rings, buttons, chains, etc.), tools (thongs, weighing scales, cutlery, etc.) and coins (more than 180 pieces), and a number of unique and unparalleled objects have been produced. Among other things, smaller and larger tools are made of iron (for leather making, casting, carving, etc.).

We found at present 38 iron knives, most of which were in good conditions and are well-dated. In some parts of the blades, the bone or woodwork and copper locks were retained, indicating the exact appearance of the object. Their size is varied, from a quite small one to a knife which can be called a peasant knife, a larger tool.

The speciality of the objects is that in 17 cases out of 38, the blade is labeled with a makers' mark, which means they were imported from certain towns abroad. Besides that, also a pair of scissors and a sickle can be connected to distance trade.

V. P. Horváth
Várkapitányság Nonprofit Zrt;
Eötvös Loránd Tudományegyetem
 Régészettudományi Intézet
H-1088, Budapest, Múzeum krt. 4/B.
hovirag92@gmail.com

