

COMMUNICATIONES  
ARCHÆOLOGICÆ  
HUNGARIÆ

---

2018



COMMUNICATIONES  
ARCHÆOLOGICÆ  
HUNGARIÆ

2018

Magyar Nemzeti Múzeum  
Budapest 2020

*Főszerkesztő*

FODOR ISTVÁN

*Szerkesztő*

SZENTHE GERGELY

*A szerkesztőbizottság tagjai*

BÁRÁNY ANNAMÁRIA, T. BIRÓ KATALIN, LÁNG ORSOLYA  
MORDOVIN MAXIM, SZATHMÁRI ILDIKÓ, TARBAY JÁNOS GÁBOR

*Szerkesztőség*

Magyar Nemzeti Múzeum Régészeti Tár  
H-1088, Budapest, Múzeum Krt. 14–16.

*Szakmai lektorok*

Pamela J. Cross, Delbó Gabriella, Mordovin Maxim, Pásztókai-Szeőke Judit,  
Szenthe Gergely, Szőke Béla Miklós, Tarbay János Gábor

© A szerzők és a Magyar Nemzeti Múzeum  
Minden jog fenntartva. Jelen kötetet, illetve annak részeit tilos reprodukálni,  
adatrögzítő rendszerben tárolni, bármilyen formában vagy eszközzel közölni  
a Magyar Nemzeti Múzeum engedélye nélkül.

HU ISSN 0231-133X

*Felelős kiadó*

Varga Benedek főigazgató

## TARTALOM – INDEX

Polett KÓSA	Baks-Temetőpart. Analysis of a Gáva-ceramic style mega-settlement ..... 5 Baks-Temetőpart. Egy „mega-település” elemzése a Gáva kerámiastílus időszakából ..... 86
Annamária BÁRÁNY– István VÖRÖS	Iron Age Venetian Horse of Sopron-Krautacker (NW Hungary) .... 89 Venét ló Sopron-Krautacker vaskori lelőhelyről ..... 106
Béla SANTA	Romanization then and now. A brief survey of the evolution of interpretations of cultural change in the Roman Empire ..... 109 Romanizáció hajdan és ma. A Római Birodalomban végbement kultúraváltást tárgyaló interpretációk fejlődésének rövid áttekintése ..... 124
Zsófia MASEK	A Sarmatian-period ceramic tripod from Rákóczifalva ..... 125 Szarmata tripos Rákóczifalváról ..... 140
Soós Eszter	Bepecsételt díszítésű kerámia a magyarországi Przeworsk településeken: a „Bereg-kultúra” értelmezése ..... 143 Stamped pottery from the settlements of the Przeworsk culture in Hungary: A critical look at the “Bereg culture” ..... 166
GARAM Éva	Tausírozott, fogazott és poncolt szalagfonatos ötvöstárgyak a zamárdi avar kori temetőben ..... 169 Metalwork with metal-inlaid, <i>Zahnschnitt</i> and punched interlace designs in the Avar-period cemetery of Zamárdi ..... 187
GERGELY Katalin	Avar kor végi település Északkelet-Magyarországon: Nagykálló-Harangod ..... 189 Endawarenzeitliche Siedlung in Nordost-Ungarn: Nagykálló-Harangod (Komitat Szabolcs-Szatmár-Bereg) ..... 211
Tomáš KÖNIG	The topography of high medieval Nitra. New data concerning the topography of medieval towns in Slovakia ..... 213 Az Árpád-kori Nyitra topográfiája. Adalékok a középkori városok topográfiájához Szlovákia területén ..... 223 Topografia vrcholnostredovekej Nitry. Príspevok k topografii stredovekých miest na Slovensku ..... 224



MOJZSESZ Volodimir	A gerényi körtemplom .....	225
	The rotunda in Horyany .....	247
P. HORVÁTH Viktória	Középkori kések, olló és sarló a pesti Duna-partról .....	249
	Knives, scissors and a sickle from the coast of the Danube in Budapest .....	271

## KÖZLEMÉNYEK

JUHÁSZ Lajos	II. Justinus follisa Aquincumból .....	273
--------------	--	-----

Gergely Katalin

## AVAR KOR VÉGI TELEPÜLÉS ÉSZAKKELET-MAGYARORSZÁGON: NAGYKÁLLÓ-HARANGOD

*A Magyar Nemzeti Múzeum nyírségi leletmentése során 2011-ben egy késő népvándorlás kori, kora középkori falusias település látott napvilágot. A települést földbe süllyesztett padlójú, feltehetően boronaszervezetes épületek alkották. A házak leletanyaga csekély, összetétele ugyanakkor figyelemre méltó: a jó minőségű kézi korongolt fazekak mellett durva kivitelű sütőharangok és sütőtálak/agyagtepsik kerültek elő. A leletegyüttes a települést az avar kor végére, a 9. századra keltezi.*

*An early medieval rural settlement was uncovered during the salvage excavation conducted by the Hungarian National Museum in the Nyírség region in 2011. The settlement was made up of sunken-floor houses presumably built of logs. Although the houses contained few finds, the composition of the find material is quite remarkable: in addition to the good-quality household pots turned on a slow wheel, the ceramic inventory also included more coarsely made baking lids and baking pans. The finds date the settlement to the close of the Avar period, to the 9th century.*

**Kulcsszavak:** 9. század, falusias település, boronaház, kézi korongolt kerámia, sütőharang, agyagtepsi

**Keywords:** 9<sup>th</sup> century, rural settlement, log cabin, pottery turned on a slow wheel, baking lid, clay baking pan

2010–2011-ben a Magyar Nemzeti Múzeum munkatársai az M3 autópálya építését megelőzően leletmentő ásatást végeztek a Szabolcs–Szatmár–Bereg megyei Nagykálló Harangod (M3/59) nevű határ részében.<sup>1</sup> A feltárás döntően nagyobb kiterjedésű őskori és középkori települések maradványait hozta napvilágra, de a feltárt terület középső részén kora középkori település nyomait figyelték meg (1. kép). Az avar kori település mindössze tíz, földbe süllyesztett padlójú épületből állt, egyetlen egyéb objektum: gödör, kút vagy árok sem került elő. A 20–50 cm földréteg eltávolítása után egy bokorban egymás mellett hét, valamivel távolabb további három, nagyméretű, szabályos négyszög alakú folt jelezte a nyesési felszíntől 10–30 cm-re a földbe mélyedő, lekerekített sarkú, négyzetes alakú, legfeljebb 320×310 cm oldalhosszúságú építményeket; északkeleti vagy délnyugati sarkukban kemencével. Az épületek többségében sem kívül, sem belül nem találtuk a tető alátámasztására utaló cölöphegyek nyomait. Különlegességük ugyanakkor, hogy a gödrön belül, az oldalfalak mentén, azoktól 10–20 cm távolságra több esetben kemény agyag tapaszta futott körbe, amit legnagyobb valószínűséggel a lemélyített gödrön belüli boronaszervezetes

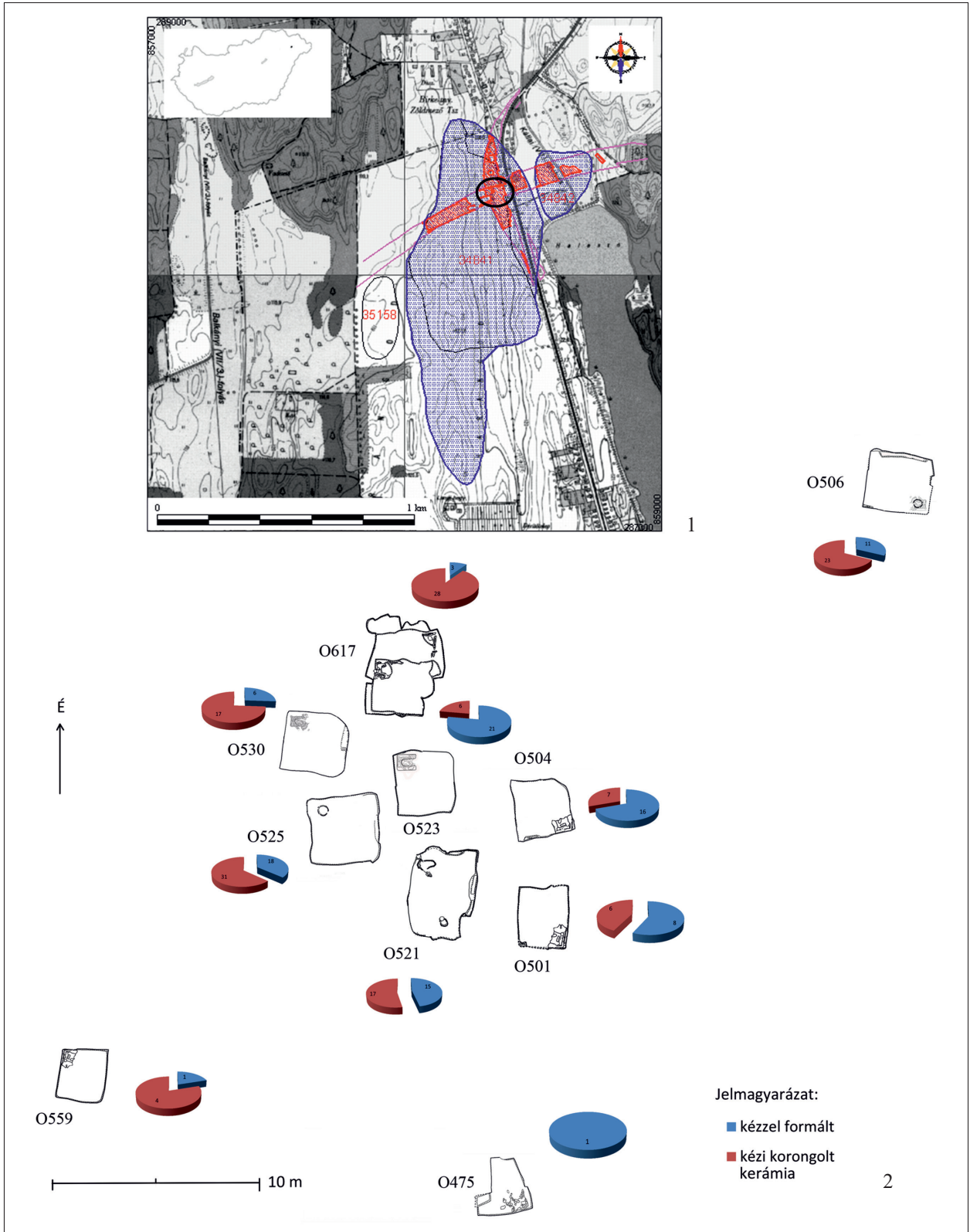
építmény belső oldalának tapasztásaként értelmezhetünk (GERGELY 2017). Az objektumok elhelyezkedése és egyes épületek megújítása a település hosszabb élettartamára utal. Az ez alapján elkülöníthető három települési fázis azonban a leletanyagon nem tükröződik vissza. A leletanyagban a kerámia mellett állatcsont és kő-, valamint csonteszközök kerültek elő, datáló értékű fémlelet azonban nem.

### *Az objektumok*

#### *O475–S589 épület*

Téglalap alakú, É–D-i irányú épület, alapterülete 3,0×1,8–2 m, mélysége 20–40 cm. A DK-i sarok felől részlegesen átégett tapasztás darabokkal kevert, nagy mennyiségű paticsos omladék terült el benne, melynek kiterjedése 160×110 cm, vastagsága 10–20 cm. A tapasztás-maradványok egy része a ház sarkába épített, tapasztott kemencéből származott. A házgödör falával párhuzamosan több szakaszon is a gerendafalra felhúzódozó, kemény agyagtapasztás álló maradványait figyeltünk meg.

A leletanyag elenyésző, néhány őskori kerámia mellett egyetlen sütőharang töredéke került elő. (2. kép 1).



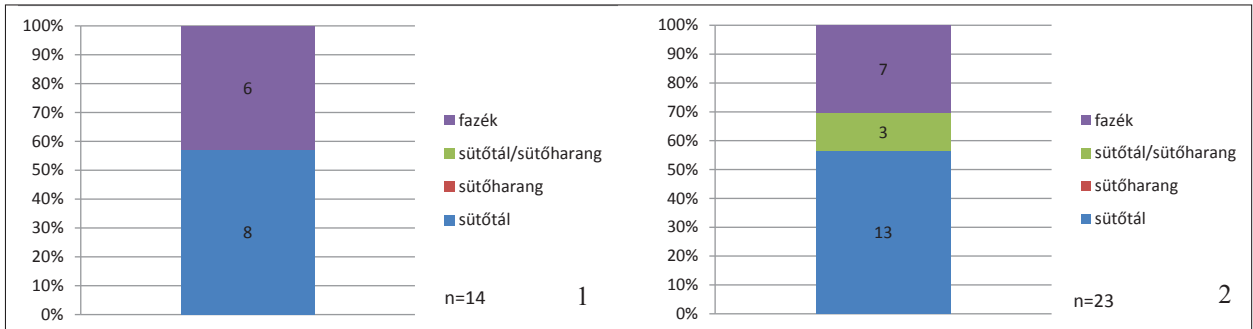
1. kép 1: A lelőhely elhelyezkedése; 2: Az avar kori objektumok és a bennük talált kerámia technológiai csoportjainak megoszlása

Abb. 1 1: Die Lage des Fundortes; 2: Die awarenzeitlichen Befunde und die Verteilung der technologischen Gruppen der Keramik der einzelnen Befunde (blau: handgeformte; rot: langsam gedrehte Keramik)



2. kép 1: Az O475 objektum leletanyaga; 2–3: Az O501 objektum leletanyaga  
Abb. 2 1: Funde aus dem Befund O475; 2–3: Funde aus dem Befund O501





3. kép 1: Az O501 objektum leletanyagának összetétele (db); 2: Az O504 objektum leletanyagának összetétele (db)  
 Abb. 3 1: Die Zusammensetzung des Fundmaterials aus dem Befund O501 (St.); 2: Die Zusammensetzung des Fundmaterials aus dem Befund O504 (St.) (lila: Topf; grün: nicht bestimmbare handgeformte Keramik: Backglocke oder Backschüssel; rot: Backglocke; blau: Backschüssel/Tonwanne)

### O501–S621 épület

É–D-i tájolású, szabályos téglalap alakú épület, alapterülete 315×257 cm, mélysége 22 cm. Az épület DK-i sarkában, a felmenő falhoz csatlakozó, középen ovális, erősen átégett falú, négyszögletes kemence maradványa állt, felépítménye nem maradt meg (átm.: 67 cm). A kemence omladéka a tűzhelytől kb. 120×110 cm-es felületen sugarasan terült el. A kemence és az épület gödrének széle között a gerendafalra függőlegesen felfutó, kemény agyagtapasztást figyeltünk meg. Kemény, letaposott padló maradványa a DNy-i részen, egy kb. 120×80 cm-es foltban jelentkezett. A Ny-i oldalfal mellett két, nagyjából kerek, 30–40 cm átmérőjű, mindössze 2–4 cm mély süppedék valamilyen mobil faszervezet vagy oszlophely (?) foltja lehet.

Leletek: a ház betöltésébe belekeveredett őskori edénytöredék mellett az avar kori edénytöredékek között sütőtálak és kézi korongolt fazekak kerültek elő (2. kép 2–3). Bár a ház leletanyaga összesen 14 darabot számít, kivételes módon a kézzel formált edények túlsúlya figyelhető meg (6:8). A jó minőségű kézi korongolt fazekak mellett a sütésre használt edények között kizárólag sütőtálak fordulnak elő (3. kép 1).

### O504–S624 épület

É–D-i tájolású, négyszögletes épület, alapterülete 335×295 cm, mélysége 22 cm. D-i fala mentén, a DK-i sarok közelében 95×68 cm-es kiterjedésű szabálytalan foltban paticosos omladék feküdt. A fehér (meszes?), átégett agyagrögökből, kövekből és kerámiatöredékekből álló omladék alatt szabálytalan alakú, 46×35 cm átmérőjű, 2 cm vastagon átégett faszenes-hamuk jelezte a tűzelőteret. Az építmény É-i harmadában egy nagyjából 160×126 cm-es felületen kemény, letaposott padlót dokumentálhattunk. A padló elbontása után a falak mentén és az építménytől É-ra is hét, 25–50 cm közötti átmérőjű, 7–22 cm mély, ovális fa oszlophelyet tártunk fel az épület sarkaiban, a hosszanti falak, valamint az északi fal középvonalában. Ez a korábban talált épületektől eltérő szerkezetre utal.

Leletek: A ház bontásából nagy mennyiségű patics, kézikorongolt fazekak töredékei, sütőharanghoz és/vagy sütőtálhoz tartozó darabok (4. kép), egy orsógomb és egy csontár, valamint a ház korát megelőző gödrökből szarmata és őskori cserepek kerültek elő. Az átlagos leletmennyiséget (23 db) képviselő objektum leletanyaga reprezentatív: több esetben kisserkeszthető profilú, nagyon jó minőségű kézi korongolt fazekak kerültek elő, melyek a lelőhely fazékspektrumának meghatározásában nagy szerepet játszanak. Emellett azonban a leletek többségét mégis a kézzel formált sütőedények jelentik, három nem meghatározható darab mellett 13 sütőtálhoz tartozó töredék (3. kép 2).

### O506–S626 épület

K–Ny-i hossz tengelyű, négyszögletes épület, alapterülete 334×312 cm, mélysége 37 cm. A DK-i sarokban, a tapasztott felmenő falak ölelésében patkó alakú, épített kemence állt. Mérete 72×67 cm, ezen belül a nagyjából ovális, ívesen felmenő falúbelső tőrésű sütőfelülete 55×46 cm-es. Padló szintet az épület DK-i és É-i részében már csak metszetben lehetett azonosítani, kemény padló a DNy-i részen mindössze egy 66×62 cm-es foltban maradt meg, vastagsága itt elérte a 4 cm-t.

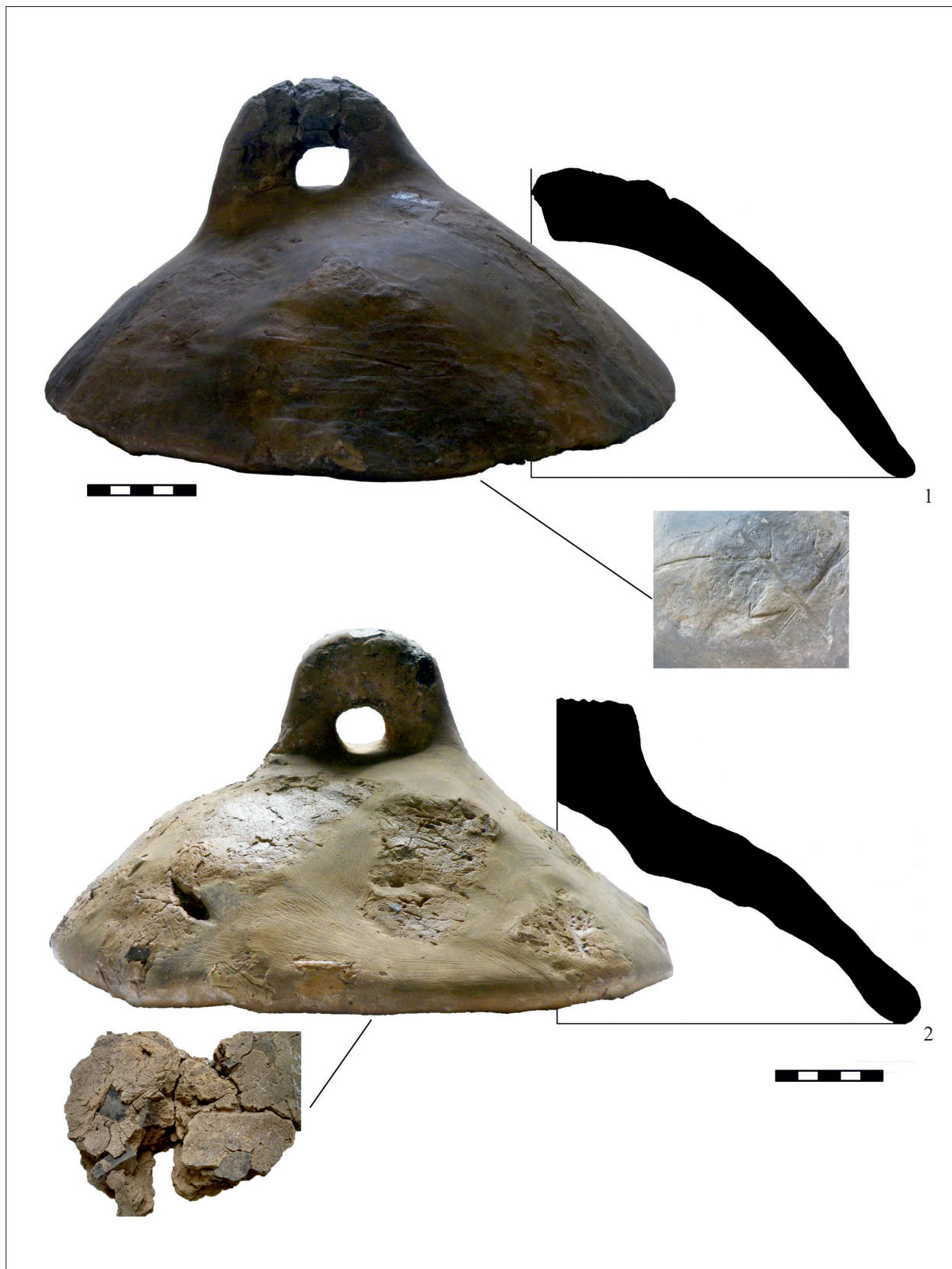
Leletek: a betöltésben kevés szarmata kerámia mellett 34 db avar kori kerámiatöredék, valamint 3 db csont ár volt. A leletanyag megoszlásában a kézi korongolt technikai csoport van fölényben, összesen 11 db durva kivitelű sütőedényhez tartozó töredék került elő. A beazonosítható darabok kizárólag sütőharangokhoz tartoznak, köztük két, csaknem egészben előkerült példány (5. kép). A fazéktöredékek egészen apróra, 2×3 cm-es darabokra töredeztek (6. kép 1).

### O521–S643 épület

Nagyméretű, kettős (azonos irányú, de különböző szélességű, egymást metsző) téglalap alakú, É–D-i tájolású, 460×330 cm nagyságú, kétperiódusú épület. Az objektum északi felébe eső 1. építménnyel bolygatták meg a korábbi, de szintén avar kori 2. építményt.

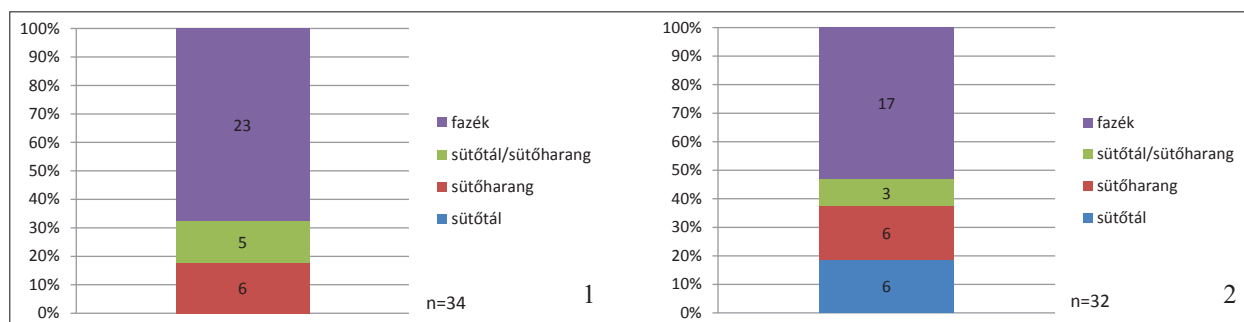


4. kép 1–4: Az O504 objektum leletanyaga  
Abb. 4 1–4: Funde aus dem Befund O504



5. kép 1–2: Az O506 objektum leletanyaga  
Abb. 5 1–2: Funde aus dem Befund O506





6. kép 1: Az O506 objektum leletanyagának összetétele (db); 2: O521 objektum leletanyagának összetétele (db)

Abb. 13 1: Die Zusammensetzung des Fundmaterials aus dem Befund O506 (St.); 2: Die Zusammensetzung des Fundmaterials aus dem Befund O521 (St.) (lila: Topf; grün: nicht bestimmbar handgeformte Keramik; Backglocke oder Backschüssel; rot: Back-glocke; blau: Backschüssel/Tonwanne)

*1. építmény.* Alapterülete 330×330 cm, mélysége 25–30 cm. ÉNy-i részén, a nagyjából 150 cm kiterjedésű omladék eltávolítása után a padló szintjén rajzolódott ki a vörösre égett tűzhely félköríves foltja, melyet a sárga homokba mélyítettek. Átmérője kb. 50 cm, az átégett homok vastagsága 2,5 cm. É-i részében átlagosan 25 cm mélységben 0–5 cm vastagságú, sötétre színeződött, kemény padlószintet dokumentáltunk, amit úgy alakítottak ki, hogy az építmény falaitól kb. egy arasznyi távolságra (10–30 cm-re), azaz a tapasztott boronafal belsejétől kezdték el a padló ledöngölését.

Az omladékból kerámia, csonteszköz és egy kupacban nagy mennyiségű tojásbél került elő. A faltapasztás maradványát csupán omladékból találtuk meg.

*2. építmény.* Az alapterület megmaradt része 250×130 cm, mélysége 30 cm. Déli felében a fal mentén nagy mennyiségű omladék feküdt néhány cm mélységben, ebben rajzolódott ki a tűzhely 50×30 cm-es, vörösre égett, ívelt vonalú foltja. Épített kemence nyoma nem mutatkozott, mindössze néhány cm vastagságú átégett homok jelezte az egykori tűztér helyét. Mellette pedig a 2,5–3 cm vastag, sötétbarna padló is jelentkezett. A DK-i sarokban egy kb. 130×100 cm nagyságú omladékban puha, málékony, szürke, hamus-mészszemcsés faltapasztás és hullámvonalköteg díszítésű kerámiatöredék került elő, míg a DNy-i sarokban egy kb. 120 cm átmérőjű felületen nagyméretű kerek, lapos sütőtálak és kézi korongolt kerámia töredékei voltak egy kupacban.

*Leletek:* A két fázisra különíthető objektumban összesen 32 db kerámiatöredék, nagyméretű sütőtál és sütőharang töredékek, kézi korongolt fazekak (7. kép), továbbá zezugvonalas bikónikus orsó-gomb, csonteszközök (két ár, egy simító) és kőpenge került elő (6. kép 2). Legnagyobb számban a kézi korongolt fazekak töredékei voltak, míg a sütőharangok és sütőtálak kiegyenlítően (6:6) fordultak elő. Szembeötlő azonban, hogy a korábbi periódushoz tartozó déli részben kizárólag sütő-

tálak, míg az építmény északi felében kizárólag sütőharangok láttak napvilágot.

### O523–S646 épület

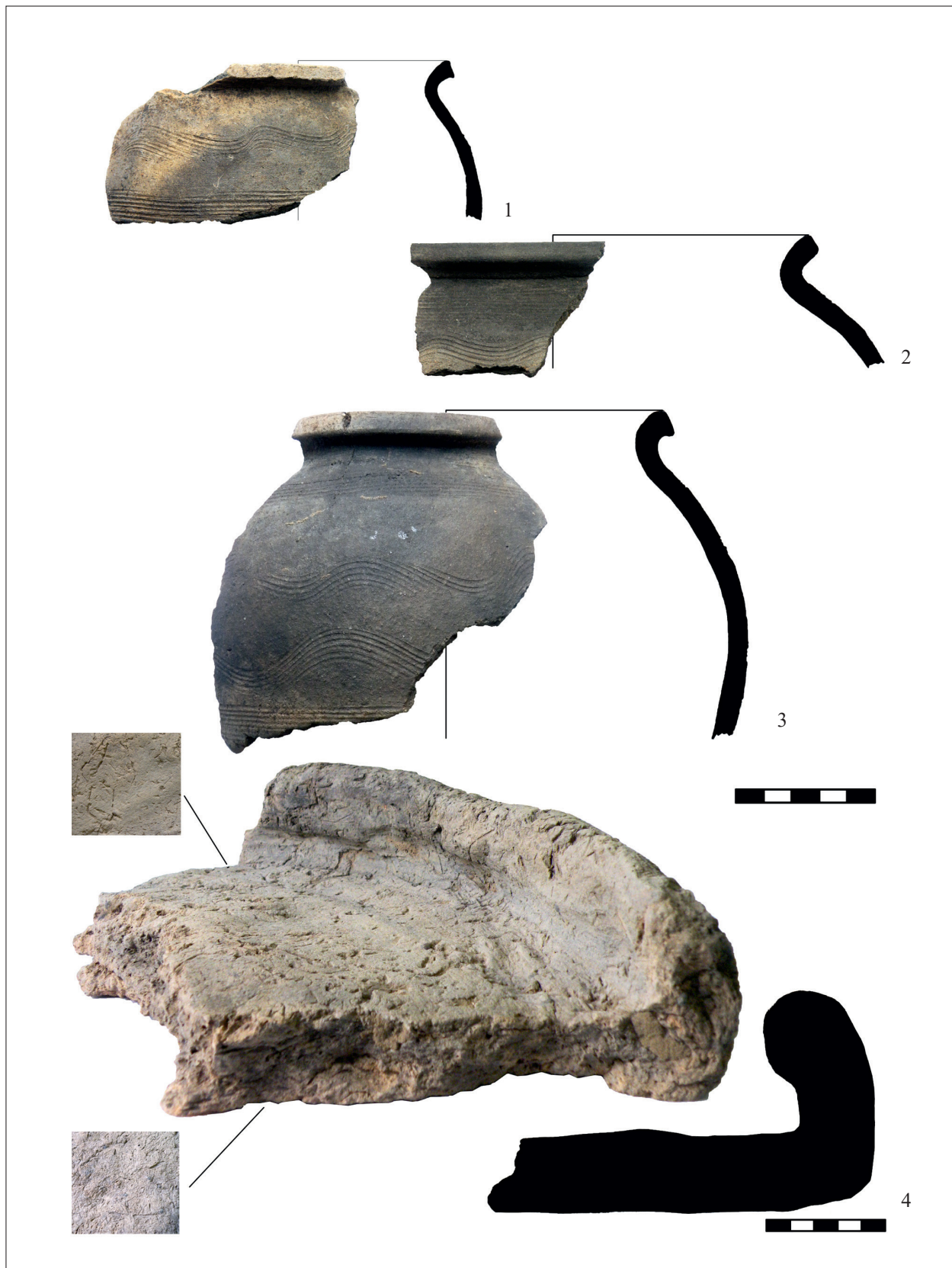
Szabályos négyszögletes alaprajzú, É–D-i irányú épület, alapterülete 330×310 cm, mélysége 20–23 cm. Az ÉNy-i sarokból sugarasan szétterülő, mintegy 260×120 cm-es kiterjedésű omladékot a kemencéből és a fal tapasztásából származó agyag és kő, valamint nagyszámú főző-, és sütőedény töredéke alkotta. A padló és a felmenő boronafal tapasztásának maradványai a gödörfaltól legalább 10 cm-rel beljebb mutatkoztak. Az ÉNy-i sarokba épített kemence az omladék elbontása után jelentkezett egyenes, tapasztott fallal, faszenes, hamus betöltéssel. A téglalap alakú kemence teljes mérete 83×64 cm, magassága 10 cm, szájnyílása K felől volt. A belső tűztér – amit mindössze a foltokban megmaradt átégett homok és hamu jelzett – kb. 65×30 cm. A keményre letaposott padlószint helyenként megszakadt, de az egész házban, a felmenő falakat jelentő sárga tapasztás vonaláig követhető volt.

*Leletek:* A padlón elterülő omladékban sütőharang, sütőtál, és kézi korongolt hullámvonalköteg díszes fazék darabjai, összesen 27 tétel (8. kép), valamint csonteszköz, apró állatcsontok, tojásbél és őrlőkö darabok kerültek elő. Feltűnő a kézzel formált edények túlsúlya. Csúpon itt fordult elő, hogy a sütőharangok és sütőtálak egyaránt megtalálhatók (9. kép 1), de itt is egyértelmű az első edénytípus dominanciája (17:4).

### O525–S650 épület

Lekerekített sarkú, négyszögletes épület K–Ny tájolással, alapterülete 365×335 cm, mélysége 40–50 cm. Világosabb betöltése alapján jól elkülöníthető volt a nagyméretű, téglalap alakú középkori ház K-i részén. Az ÉNy-i sarokban az egykori kemencét kb. 170×130 cm kiterjedésű omladék fedte el. A lekerekített sarkú téglalap alakú kemencemaradvány tálszerűen mélyülő tűztere 60×27 cm, szürke hamuval és vörös homokkal borítva. Az É-i fal mentén, kb. 10 cm-rel az építmény belseje felé

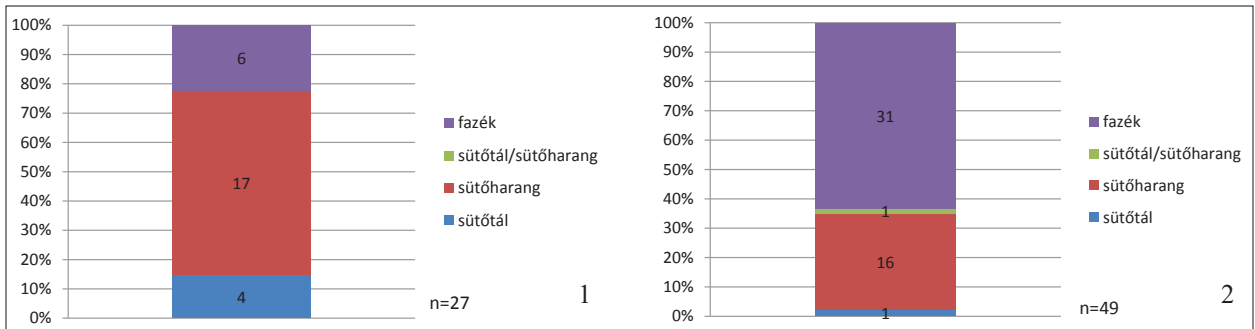




7. kép 1–4: Az O521 objektum leletanyaga  
Abb. 7 1–4: Funde aus dem Befund O521



8. kép 1–3: Az O523 objektum leletanyaga  
Abb. 8 1–3: Funde aus dem Befund O523



9. kép 1: Az O523 objektum leletanyagának összetétele (db); 2: Az O525 objektum leletanyagának összetétele (db)

Abb. 9 1: Die Zusammensetzung des Fundmaterials aus dem Befund O523 (St.); 2: Die Zusammensetzung des Fundmaterials aus dem Befund O525 (St.) (lila: Topf; grün: nicht bestimmbar handgeformte Keramik: Backglocke oder Backschüssel; rot: Backglocke; blau: Backschüssel/Tonwanne)

jelentkezett a ház felmenő, hamus-meszes-agyagos fala, s az egész területen követhető volt a néhány cm vastag, keményre döngölt padló.

Leletek: Az omladékban a nagy mennyiségű tapasztás mellett sütőharangok, fazekak töredékei (összesen 49 darab) (10. kép), és orsógomb, csonteszköz, valamint őrlőkö darabjai kerültek elő. A kézi korongolt fazekak voltak túlsúlyban, a kézzel formált edények között pedig a sütőharangok, de egy sütőtál töredéke is napvilágot látott (9. kép 2).

#### O530–S657 épület

K-i oldalán ívelt, négyszögletes épület, K–Ny-i irányú tájolással, alapterülete 350×330 cm, mélysége 25–45 cm. Az ÉNy-i saroktól nagy felületen (140×100 cm) terült el az omladék, alatta rajzolódta ki a patkó alakú, 68×53 cm-es kemence körvonalai. Belső tere lekerekített sarkú téglalap, 33×28 cm, teljes mélysége 34 cm. A szája K felé nyílik, boltozata hiányzik. A DK-i negyedben sikerült megfogni egy kemény, fehér-sárga színű, feltehetően mésszel, vagy hamuval kevert, L alakú agyagtapasztást, amely a gödörfallal párhuzamosan, attól 10–15 cm-re futott, majd nyoma végig követhető volt. A tapasztott falak által határolt területen belül jelentkezett a kemény, fekete letaposott padlószint.

Leletek: Az omladékban nagy mennyiségű tapasztás darab mellett sütőharangokból és fazekakból származó töredékeket (11. kép 1–3), csonteszközöket, fenő- és őrlőköveket dokumentáltunk. Döntő többségben kézi korongolt edényeket, 17 darab fazék töredékét lehetett kimutatni, emellett mindössze öt sütőharang töredéke került elő (12. kép 1). Egy darabról nem lehetett eldönteni, hogy sütőtál, vagy inkább a fal tapasztásának darabja.

#### O559–S716 épület

Téglalap alakú, É–D-i irányú épület, alapterülete 296×254 cm legnagyobb mélysége 24 cm. Az objektum ÉNy-i sarkában egy kemény agyagtapasztás övezte átégett folt az épület tapasztott falsarkának és a nagyjából

téglalap alakú, 92×85 cm nagyságú, sütőfelület nélküli kemencének/tűzhelynek bizonyult. Házfaltapasztás csupán a kemence mögötti sarokban maradt meg. Döngölt padló nem volt érzékelhető, padlószintjének felülete egyenetlen és foltos.

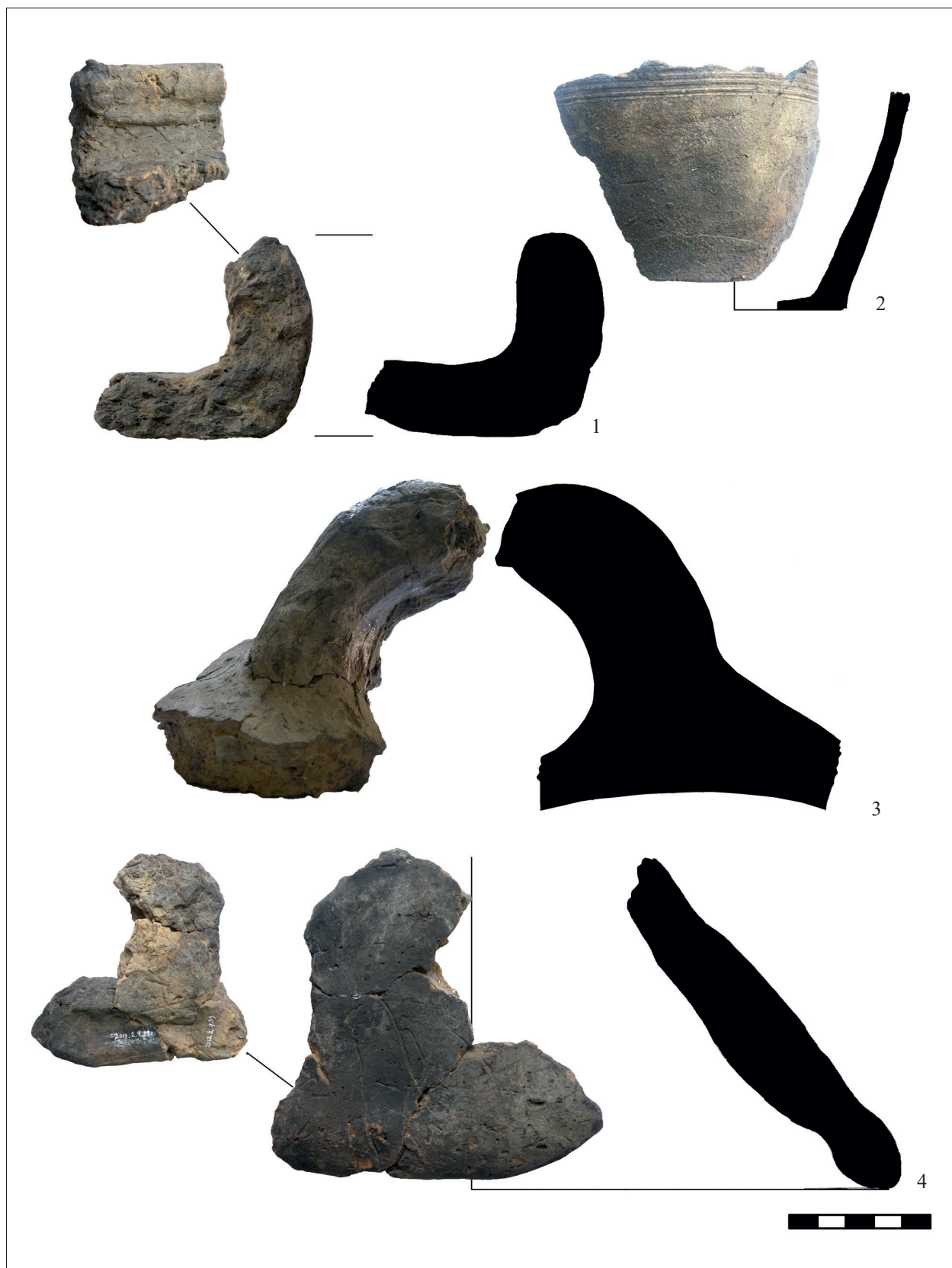
Leletek: az omladékban a nagymennyiségű tapasztás mellett összesen 5 db kerámia: négy jó minőségű kézi korongolt fazékhoz és egyetlen kézzel formált sütőharanghoz (11. kép 5) tartozó töredék látott napvilágot (12. kép 2).

#### O617–S790 épület

Többszörösen megújított épület, egymás fölött teljes vagy részleges átfedéssel összesen három avar kori fázis volt megkülönböztethető, mely együttesen 430×330 cm méretű foltot rajzolt ki. Az objektumot egy személgödör és egy modern kori ültető gödör is megbolygatta.

1. építmény. Az összetett, téglalap alakú objektum D-i felében, a korban legkésőbbi, megközelítőleg négyzetes, É–D-i tájolású építmény alapterülete 285×275 cm, mélysége 40 cm. ÉNy-i sarkában az omladék réteg alatt kemencét találtunk, tapasztása félköríves, belső átmérője 57 cm, megmaradt magassága 12 cm, tűztere csupán egy kis részen maradt meg keményre átégett felületként. É-i szélét a kemence agyagrögeiből és a fal tapasztásából álló omladék kiterjedése, valamint az alatta húzódó sötét, keményre járt padló jelölte ki. A padló 260×250 cm-es területre terjedt ki, azaz az épület belső hasznos tere a gödör falaitól 10-10 cm-rel beljebb kezdődött, ahol a gerendafal feltételezhető. A padló elbontása után találtunk rá a korábbi periódus jelenségeire.

2. építmény. Az 1. építmény padlószintje alatt legfeljebb 10 cm-rel jelentkeztek egy korábbi ház jelenségei, amelyet pontosan fedett a megegyező tájolású (É–D), és méretű (285×275 cm) 1. építmény, amit ezért az épület (gödör)/padló megújításaként értékelhetünk. A későbbi kemencét is az eredeti négyzetes kialakítású kemencére (75×62 cm) alapozták az ÉNy-i sarokban, erre került a későbbi félköríves boltozat. Csak az elszíneződött homok jelezte a tűzteret. A nagy mennyiségű, kemencéből

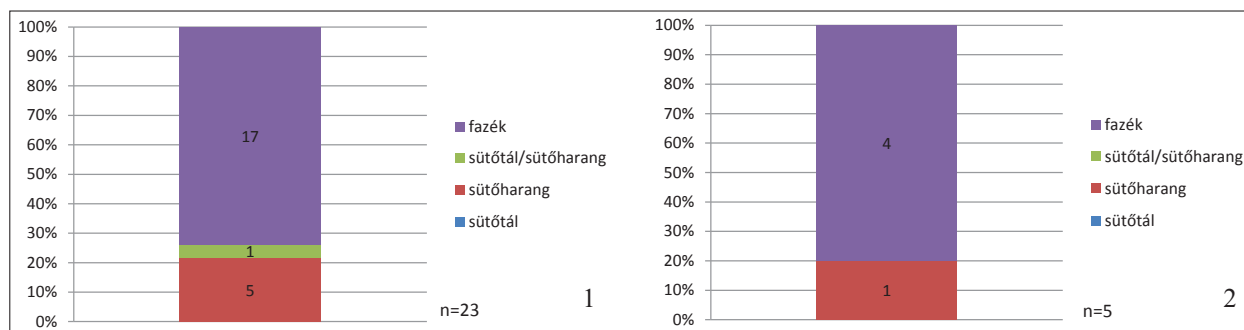


10. kép 1–4: Az O525 objektum leletanyaga  
Abb. 10 1–4: Funde aus dem Befund O525





11. kép 1–3: Az O530 objektum leletanyaga; 4, 6: Az O617 objektum leletanyaga; 5: Az O559 objektum leletanyaga  
 Abb. 11 1–3: Funde aus dem Befund O530; 4, 6: Funde aus dem Befund O617; 5: Funde aus dem Befund O559



12. kép 1: Az O530 objektum leletanyagának összetétele (db); 2: O559 objektum leletanyagának összetétele (db)  
 Abb. 12 1: Die Zusammensetzung des Fundmaterials aus dem Befund O530 (St.); 2: Die Zusammensetzung des Fundmaterials aus dem Befund O559 (St.) (lila: Topf; grün: nicht bestimmbar handgeformte Keramik: Backglocke oder Backschüssel; rot: Backglocke; blau: Backschüssel/Tonwanne)

és faltapasztásból származó omladék alatt az építmény csaknem teljes kiterjedésében követhető volt a padló.

3. *építmény.* Téglalap alakú, ÉK–DNy tájolású épület, alapterülete 300×250 cm, mélysége 40 cm. Az 1.–2. építmény északi részén, azokkal részleges átfedésben. Teljes belső felszínét az egykori fal tapasztásából és a kemence felépítményéből származó omladék borította. Az ÉK-i sarokban az omladék alatt, a tapasztott falak védelmében állt a tűzhely, melynek tál alakú tűztere 40 cm átmérőjű. A kemény padló rétege 258×134 cm nagyságú felületen volt követhető.

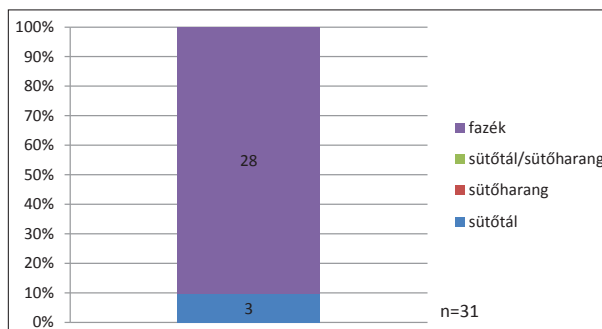
Leletek: A három épületfázisban a leletanyag (összesen 31 darab) legnagyobb részét a kézi korongolt fazekak tették ki, emellett mindössze néhány sütőtál töredéke került elő (11. kép 4, 6; 13. kép). Emellett két csontár és egy csontsimító, valamint kőeszközök láttak napvilágot.

### A leletanyag értékelése

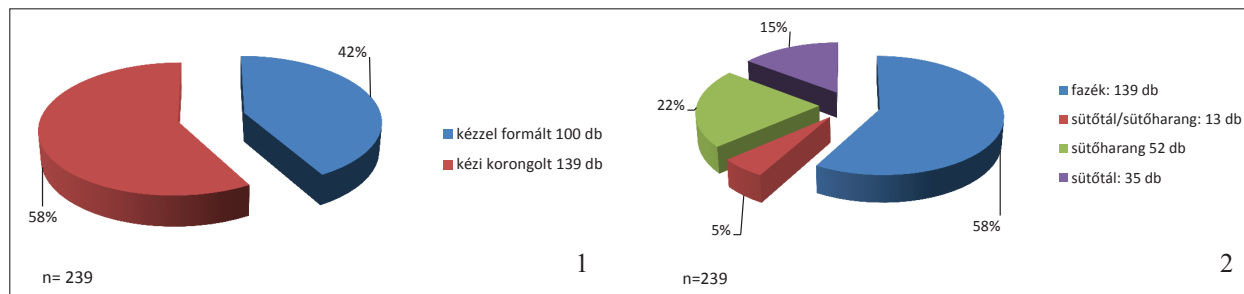
Nagykálló-Harangod teljes avar kori leletanyaga 239 kerámiatöredék, amely két technológiai csoportra osztható: a kézzel formált és a kézi korongon készített edényekre. A kézi korongolt kerámia aránya a kézzel formálttal szemben 58–42 % (14. kép 1). E két technológiai csoport a hozzáadott soványító anyag szerint is megkülönböztethető: homok, kavics, tört cserép, agyagzúzalék, szerves anyag és mészszemcse, illetve kagyló vagy csiga töredéke volt regisztrálható. A homok jelenléte a helyi agyag sajátossága. Az apró kavics a leletanyag 60 %-ában, összesen 81 esetben figyelhető meg, míg a tört kerámia csaknem 30 edény anyagát alkotta. Az utóbbi soványító anyagok egyértelműen és kizárólagosan a kézzel formált technológiai eljárásához társulnak. Az adalékanyag technológiai eljárásokkal való összefüggése mögött tudatosság feltételezhető, a szándékolt adalékanyag-választás a tudatos soványítás, agyagelőkészítés bizonyítéka.

Ezek a technológiai eljárások és anyagcsoportok egyidejűleg funkcionális kategóriáknak is megfeleltethetők. Az előkerült leletanyagban kizárólag kézzel formált sütőedények és kézi korongolt főzőedények fordulnak elő.<sup>2</sup> A funkcionális csoportok, az egyes edénytípusok az edény anyagának előkészítésétől a felépítésén, kialakításán át a díszítéséig egyedi technikai eljárásokat hordoznak.

A kézi korongon készült edények funkcionálisan egyetlen csoportot alkotnak: kizárólag fazekakat találunk köztük, amelyek a teljes kerámiaanyagnak csaknem kétharmadát, 58 %-át teszik ki (14. kép 2). Az edénytöredékek igen jó minőségűek, bár meglehetősen aprózottak. Anyagukat homok és kavics alkotja, elvétve találni a töredékek között mésztartalmú agyagot. A kiserkeszthető edényttestek gömbös, bikónikus vagy tojásdad formát mutatnak, legnagyobb szélességüket a váll vagy has régiójában érik el. Kialakításuk gyakorlott kézre utal, a peremek rövidek, kihajlóak, mindegyikük ferdén levágott,



13. kép Az O617 objektum leletanyagának összetétele (db)  
 Abb. 6 Die Zusammensetzung des Fundmaterials aus dem Befund O617 (St.) (lila: Topf; grün: nicht bestimmbar handgeformte Keramik: Backglocke oder Backschüssel; rot: Backglocke; blau: Backschüssel/Tonwanne)



14. kép 1: A technológiai csoportok aránya (db); 2: Edénytípusok aránya a leletanyagban (db)

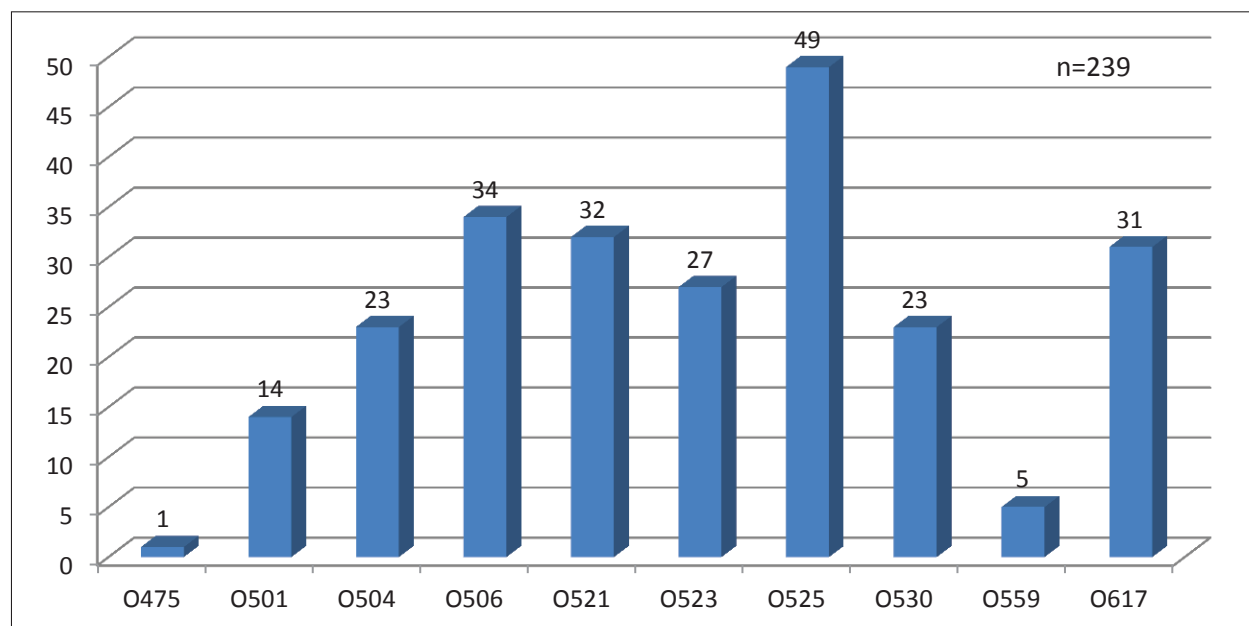
Abb. 14 1: Anteil der technologischen Gruppen (St.) (blau: handgeformte Keramik; rot: langsam gedrehte Keramik); 2: Anteil der Gefäßtypen in ganzen Fundmaterial (St.) (blau: Topf; rot: nicht bestimmbar handgeformte Keramik, Backglocke/Tonwanne; grün: Backglocke, lila: Tonwanne)

kissé lenyúló vagy lekerekített szélű. Az edények felülete a hozzáadott soványítóanyagtól függően sima vagy kissé érdes, szinte minden esetben slip nyoma fedezhető fel rajtuk. Kiegészítésük ún. vegyes, színük a szürke és barna valamely árnyalata, törésfelületük réteges. Felületüket a legtöbb esetben díszítéssel látták el. A díszítések szabályosan bekarcolt hullámvonalköteg és egyenes vonalköteg mustrák, melyeket váltakozva, kombinációban helyeztek el, döntően az edény vállán és/vagy hasán (lásd 4. kép). A fazekak mérettartománya, a peremátmérők alapján a 12–19 cm közötti kis- és közepes méretű fazekakra korlátozódik, legnagyobb darabszámmal (5 darab) a 13 cm peremátmérőjű kislefűzök/bögrék fordulnak elő, a nagyobb fazekak, tárolóedények teljességgel hiányoznak.<sup>3</sup> A jó minőségű kézi korongolt kerámia hasonlóságot mutat a késő avar kori, avar kor végi lelőhelyek kerámiaanyagával, a legjobb párhuzamot az ártándi temető kései sírjainak (6, 10, 15, 44, 48, 53, 70, 88, 94, 102, 131, 153, 177, 224, X-3) edényei (KRALOVÁNSZKY 1994, 23–36. kép), valamint a szilágynagyfalusi<sup>4</sup> halom kerámiái (HAMPEL 1905 II. 124–126., III. Tafel 102: 1–2.), és a tiszafüredi telepleletek (GARAM 1981, 2. kép 2, 3. kép 3–6, 4. kép 1–4, 5. kép 1–4, 6. kép 1–5.) jelentik.

A kézzel formált edények között két edénytípust lehet megkülönböztetni:<sup>5</sup> sütőharangokat/parázsborítókat és sütőtálakat/agyagtepsiket. A sütőedények általában kezdetleges technikával készült, durva kialakítású, egyszerű edények/eszközök. Alapanyaguk a helyi, homokos agyag,<sup>6</sup> amit rendszerint kevés kavicsal, szerves anyaggal és különböző méretűre tört kerámiával, vagy a házak tapasztásához hasonlóan, mészs, illetve csigaház hozzáadásával soványítottak. A teljes leletanyagban belül a szerves anyaggal való soványítás aránya 34%, ez a készítéstechnikai jegy is a kézzel formált technikai csoport arányára emlékeztet és mindkét kézzel formált edénytípusnál megfigyelhető. A nagymé-

retűre, 2×2–3 cm darabokra tört kerámia agyaghoz való hozzáadását speciálisnak tekinthetjük, ez az edények alig egy tizedére jellemző, és kizárólag a sütőharangok anyagában figyelhető meg, azoknak viszont több mint a felében észlelhető. Készítésük feltehetően házilag, kiég(et)ettséjük változó, feltehetően csak a használat közben égtek ki, színük sárgásbarnától a sötétbarnáig terjed.

Vida Tivadar szerint az étkezési kultúra összetartozó elemei a sütőlap, sütőtál, sütőharang, s ezek együttes alkalmazása ott figyelhető meg, ahol nem áll rendelkezésre kemence sütőfelülete (VIDA 2011, 737). Nagykálló több házában alacsony agyagfalú kemencék láttak napvilágot, közelükben kerültek elő a sütőharangok/parázsborítók és sütőtálak/agyagtepsik töredékei. Egy esetben a kemence tetjén, azt borítva, *in situ* találtunk meg egy csaknem ép sütőharangot/parázsborítót (5. kép 1). Ez a használati mód véleményem szerint az edény parázsborítóként való használatára utal, s ezzel a szereppel lehet összefüggésben, hogy a jó hőtartás érdekében nagyobb cserépdarabokat – hullámvonal- és vízszintes vonalköteg díszes fazéktöredékeket – keverték a sütőharangok anyagába (5. kép 2). A nagykálló példányokon a levegő biztosítására szolgáló lyukat nem találunk, ami Vida Tivadar szerint a sütőharangok, sütőfedők és a parázsborítók közötti funkcionális különbséget eldönthetné, mégis az alj egyenetlen kialakítása a tűz vagy parázs életben tartásához szükséges levegőáramlást megoldhatta. Kizárólagos funkciójának meghatározása nem lehetséges, hiszen a harang alakú edények számos más, sütéssel, meleggel tartással kapcsolatos vagy egyéb szerep betöltésére is alkalmasak lehetettek (VIDA 2011, 711). Szőke Béla Miklós a Zalavár-Várszigeten talált Karoling-kori példányokat parázsborítóként értelmezi (SZŐKE 2014, 105; 101 kép). A nagykálló darabok között ívelt oldalú, boltozatos és laposabb változatok is vannak,



15. kép Az avar kori leletanyag intenzitása az egyes objektumokban (db)  
Abb. 15. Dichte des awarenzeitlichen Fundmaterials in den einzelnen Befunden (St.)

melyeket vastag, kerek lyukú hurkafüllel láttak el. A kiegészített – majdnem ép – nagykállói példányok peremátmérője 34–36 cm, néhány rövidebb peremszakasz kisebb átmérőre utal (24–25 cm), a falvastagság általában 2–3,5 cm közötti, de a fül közelében ennél akár jóval vastagabb is lehet.

A fedőalkalmatosság készítése könnyen rekonstruálható (HEROLD 2004, 40–42), a durva kivitelű edények magukon hordozzák a készítésük körülményének nyomait, a nagykállói példányok belseje is megőrzött néhány mozzanatot (lásd például 2. kép 1). A feltehetően valamilyen alátétre (agyag, fa, szalma) épített boltozatos harangokat nagyobb méretű agyaglapokból dolgozták össze, a peremet általában lekerekítették, amit úgy értek el, hogy kissé megemelték, és alulról megdolgozva az oldalakat, egyenletesebbé tették az edényttestet, egyúttal kialakították a peremet, amit a perem fölött egy ujjbegynyi hornyolat is jelez. Példányunkon jól kivethető, ahogy utólag formázófával eldolgozták az edény teljes belső felületét, kívül pedig a legtöbb darabon jól láthatóan, nedves textillel vagy bőrdarabbal, esetleg híg agyagmázzal fedték el a felületi egyenetlenségeket.

Szöke Béla Miklós lelethorizont-meghatározása alapján ez a kerámiafajta a 9. századra keltezhető (SZÖKE 1980), de egyre több olyan vélemény fogalmazódik meg, mely a korábbi, 8. századi (vagy akár a 7. századi) kelteztést is megengedi (összefoglalóan VIDA 2011, 726; VIDA 2016, 382–384; HEROLD 2014, 208–211). Vida Tivadar az avar kori lelet-

típus eredetét a Balkán, Mediterráneum térségéhez köti (VIDA 2011, VIDA 2016), egyetértve Bálint Csanád korábbi véleményével (BÁLINT 1991).

A kézzel formált edények másik csoportját a sütőtálak/agyagtepsik alkotják. Szerves anyaggal erőteljesen soványítottak, felületük növényi lenyomatokat őrzött meg. Aljuk sík, peremük egyenesen álló és lekerekített szélű, magasságuk elérheti a 10 cm-t, faluk vastagsága általában 2–3 cm. Töredékeik kerek és szögletes, igen nagyméretű tepsire utalnak (lásd 7. kép 4). Tomka Péter Csorna-Mocsári-dűlő lelőhely kapcsán gyűjtötte össze a nyugati szlávssággal összefüggésbe hozható, szárításra, pörkölésre, aszálásra használt tárgy típus szakirodalomban előforduló eltérő elnevezéseit és a közölt, rendelkezésre álló agyagtepsi-lelőhelyeket (TOMKA 2004). Gyűjtése alapján a tárgy típus elterjedési területe hazánkban (a pár évvel ezelőtti adatok szerint) a Kárpátok vonulataira, Észak-Magyarországra, valamint egy délnyugat-dunántúli tömbre korlátozódik, de szórványosan az ország más vidékén, mint pl. a Dél-Alföldön is fellelhető. Az azóta eltelt tíz év és a nagyberuházásokhoz kapcsolódó, nagy felületű ásások tovább gyarapították a leletek számát, és mind a délnyugat-dunántúli (STRAUB 2011, 394–395), mind az alföldi elterjedést sűrítették (BAJKAI 2016a, 35).

Figyelemreméltó, hogy e két kézzel formált sütőeszköz általában nem együtt fordul elő az objektumokban. Ennek okát az eltérő funkcióban, a sütőharang-sütőtál együttes használatával ellentétben a kemencével/tűzhellyel való összefüggésében



látom. Mindkettő szolgálhatta a kemence vagy a tűz lefedését, míg azonban a sütőharang egy mobil megoldást jelentett és a parázs vagy a tűz lefedését, az alatta való sütést szolgálta, addig az agyagtepsik méretüknél és súlyuknál fogva alig ha lehettek gyakran mozgatva, s egyfajta állandó sütő, pörkölő vagy szárító felületet képeztek. Bár Rappoport példányai és rajzi rekonstrukciója a kemencével egybeépített agyagtepsiket mutatnak (RAPPOORT 1975, 152, Рис. 55), a Nagyállón előkerült darabok biztosan külön készültek, állandó helyüket a kemence tetején feltehetően mégis az jelzi, hogy míg használati felületük erősen kopott, addig alsó lapjuk érintetlen maradt (lásd 7. kép 4). A felépítés után száradáskor a növényágyra helyezett agyagedény felületébe belenyomódtak a különböző fűfélék és vesszők, ezek lenyomatai megőrződtek anélkül, hogy a mozgatás ezen a felületen is kopásnyomokat eredményezett volna. A nemrégiben közölt hajdúböszörményi példány oldal falán kialakított ovális lyuk funkciójának meghatározására (BAJKAI 2016a, 34–35, 38) a nagy és nehéz nagyállói példány ismeretében elképzelhetőnek tartom, hogy inkább a kemencére emelés megkönnyítésére szolgálhatott, lefedett állapotban esetleg a szellőzést biztosíthatta. A nagyállói darabok alsó felén égésre utaló korom nem látható, ezért nem valószínű, hogy nyílt láng felett lett volna használatban, sokkal inkább lassú hőtartás lehetett a funkciója,<sup>7</sup> amit a tálba helyezett hevített kövekkel vagy parázzsal is elérhettek.

A körülbelül 240 tételt számláló kerámia eloszlása a településen belül mennyiségében és összetételében is egyenetlen. Különböző mennyiségben fordult elő az egyes épületekben: egyetlen kora középkori töredék került elő az O475 objektumban, míg a legnagyobb számú kerámiatöredéket, 49 darabot az O525 objektum tartalmazta (15. kép). Ezek a szélsőségek nyilvánvalóan összefüggenek a nyelési szint és az objektum megmaradt mélységével (lásd pl. O559 és O525), valamint a bolygatással (lásd pl. O475). Az átlagosnak tekinthető, 20–30 darabos tételszám biztosan nem reprezentálja az egykori háztartások teljes edénykészletét, így ilyen irányú vizsgálatokra nem ad alkalmat. A megújított építményekben sem találtunk több edénytöredéket, itt is az átlagosnak megfelelő (30 darab körüli) a leletanyag mennyisége, ennek oka, hogy az épület megújításakor feltehetően tereprendezést végeztek és a korábbi épület felszerelését, omladékát másutt deponálták, nem találtuk meg a korábbi épület edénykészletét az omladékrétegben vagy az új padló alapozásában. Így még a szuper-

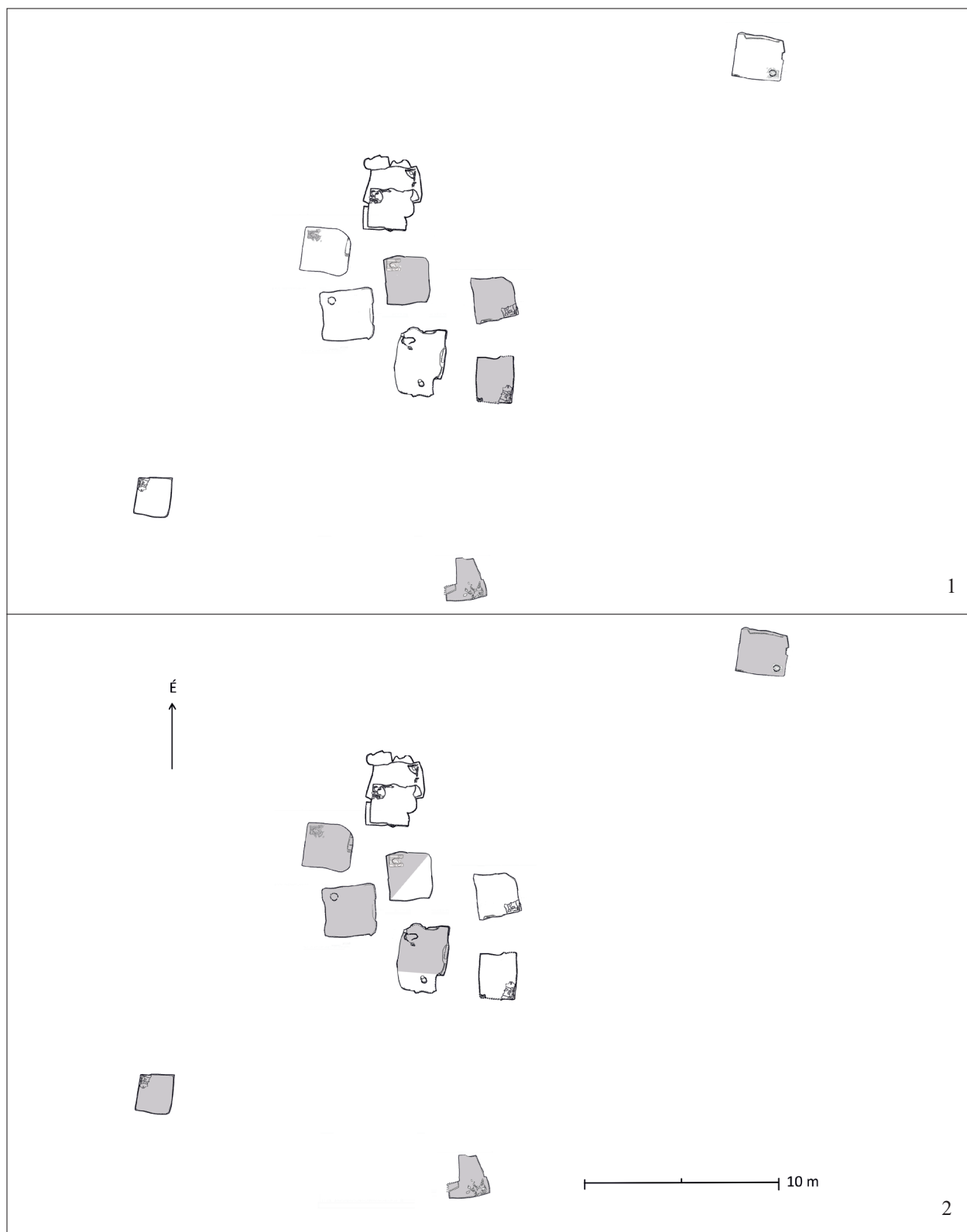
pozíciók ellenére sem rendelkezünk kronológiai-tipokronológiai fogódzókcal.

A leletanyag minőségi megoszlásának egyenetlenségét jelzi a kézzel formált és a kézi korongolt kerámia aránya (lásd 1. kép). A teljes leletanyagot tekintve a kézi korongolt áru fölénye jellemző, ugyanakkor néhány épületben (O475, O501, O504, O523) a leletek kétharmadát–háromnegyedét kézzel formált edények töredékei tették ki (16. kép 1). De ha szem előtt tartjuk azt a tényt, hogy a kézi korongolt edénytöredékek nagy része annyira aprózódott, hogy leginkább a sütőharangok adalékanyagaként képzelhető el, vagyis nem önálló edényként értékelhető a leletegyüttesben, akkor a valós arányok megváltoznak, kiegyenlítődnek, vagy inkább a kézzel formált edények túlsúlya felé billennek.

A másik leletösszetételbeli különbség, hogy a sütőharangok és az agyagtepsik szemmel láthatóan nem együttesen fordulnak elő az objektumokban: kizárólag agyagtepsi volt az O501, O504, O617 házban, ezzel szemben sütőharangok töredékeit találtuk az O475, O506, O525, O530, O559 épületben (16. kép 2). A két forma mindössze két esetben fordult elő együtt: az O521 és O523 házban. Míg az elsőben egyenlő számban volt megtalálható (6:6), addig az utóbbi esetben erős sütőharang dominancia mellett került elő a néhány agyagtepsi töredék (17:4). Az O521 épületben azonban jól elválik a korábbi és a megújított épület leletanyaga, a kézzel formált edények típusai egyértelműen elkülönülnek a ház északi és déli felében. Míg északon (a későbbi épületben) csak sütőharang fordul elő, addig a korábbi, déli házgödörben kizárólag agyagtepsik láttak napvilágot.

A kézzel formált és kézi korongolt edények dominanciáját jelző leletegyüttesek térképre vetítve nem mutatnak egyértelmű településszerkezeti összefüggést. Ugyanakkor a kézzel formált edények túlsúlya a településrészlet keleti házsorát jellemzi, miközben a kizárólag sütőharangot vagy agyagtepsit tartalmazó objektumok szórta, egymással keveredve helyezkednek el a településen belül. A kézi korongolt fazekak homogenitása miatt kronológiai következtetés nem vonható le, a kerámia-összetételbeli különbségek alapján mindössze az épületek/kemencék használatában lehet különbség.

Az épületek sűrűsödése az egy időben való használatot valószínűtlenné teszi, és a megújításoknak köszönhetően több periódusú, hosszabb települési élettartam feltételezhető. Ez a leletanyagban nem követhető nyomon, az egymást követő fázisok elkülönítése a kerámia alapján nem lehetséges. Így csak annyit lehet megállapítani, hogy a telep a legnagyobb



16. kép 1: Kézi korongolt (fehér) és kézzel formált (szürke) kerámia dominancia a házakban; 2: Kizárólag agyag-  
 tepsit (fehér) vagy sütőharangot (szürke) tartalmazó objektumok  
 Abb. 16 1: Dominanz der langsam gedrehten (weiß) und handgeformten Keramik (grau) in den Häusern; 2: Befunde  
 ausschließlich mit Tonwannen (weiß) oder mit Backglocken (grau)

valószínűséggel valamikor a 9. század során létesült. A párhuzamok önmagukban a datálást már a 8. század végétől lehetővé tennék, ugyanakkor további példák sorával igazolva a lassú korongolt kerámia hosszú ideig való használata és az edények formai-díszítésbeli divatjának változatlansága a kelteztést akár a 10. századig is elhúzhatná. Az egyes tárgytipusok jellegzetességei mellett a Nagyállón feltárt település leletösszetétele, a jó minőségű kézi korongolt kerámia és a kézzel formált sütőharangok, valamint agyagtepsik együttes jelenléte igazán figyelemreméltó.

### Regionális kutatások

A korábban kevésbé ismert, északkelet-magyarországi régióban jelenleg több, teljes gyűjtésre és feldolgozásra törekvő mikroregionális kutatás zajlik.<sup>8</sup> A magyarországi kisrégiók mellett a földrajzi tájegység országhatáron kívüli vizsgálata is megkezdődött: a kora középkori Nyírség *partiumi* területeiről ismert adatokat, lelőhelyeket is összegyűjtik és feltérképezik.<sup>9</sup>

A térség az autópálya-építéseket megelőzően nem bővelkedett avar kori lelőhelyekben, az utóbbi években szaporodtak meg a kora középkorra vonatkozó adatok.<sup>10</sup> Lelelőhelyünkhöz legközelebb, a szomszédos dombháton fekszik Kállósején-Máté-tag temetője és két teleprészlete, melyeknek leletanyaga igen fontos párhuzamként szolgálhat (LUKÁCS 2011). Pócspetri települését a kézi korongolt, jó minőségű fazekak és sütőharangok töredékei, valamint a kevés kézzel formált kerámia jelenléte alapján Bajkai Rozália a 8–9. századra datálta (BAJKAI 2012a). A Nyírségből Takács Melinda közölt további 9. századi településeket: Nyíregyháza-Rozsátszölő M3/184b, Nyírtass-Csárda-lapos, Kisvárda-Kiskert-dűlő (TAKÁCS 2016). E lelőhelyekkel való legfontosabb egyezés, hogy ezek leletanyagát is a kézi korongolt fazekak és a kézzel formált sütőharangok teszik ki. A készítechnikai hasonlóságok, a soványítás és égetés, egyes formai jegyek, mint a peremkiképzés, behúzott nyak és a gömbös test, valamint a hullámvonalköteg díszítések kialakítása rokonítják lelelőhelyünkkel. Nyíregyháza-Rozsátszölő másik, M3/214 lelőhelyének leletanyaga pedig tökéletes egyezést mutat a nagyállóival: a kézi korongolt edények túlsúlya mellett együttesen kerültek elő sütőharangok és agyagtepsik a településen.<sup>11</sup> A bemutatott kézi korongolt fazekaknak igen jó párhuzamai vannak a Nyírség Romániába eső felében,<sup>12</sup> ott azonban általános a korongolt áru jelenléte, amely itt csak muta-

tóban fordul elő, egy-egy darabbal képviseltetve.<sup>13</sup>

Az északkelet-magyarországi térség magyar honfoglalás korát megelőző időszakainak régészeti kutatása korábban elsősorban a szlávok emlékeanyagának keresésében merült ki, ennek eredményeképp váltak ismertté többek között Vásárosnamény-Gergelyiugornya és Panyola lelőhelyei és leletgyűjtései, amelyeket a kézi korongolt fazekak és agyagtepsik alkotnak (ERDÉLYI-SZIMONOVA 1993, SZIMONOVA 2008).

A másik lehetséges megközelítés éppen a honfoglalás kor kutatása felől érte a 9. századi lelőhelyeket. Sorra mutatták ki a nagy honfoglalás kori temetők közelében fekvő hosszabb életű telepek első fázisát, vagy épp a honfoglalás kori keramikakészítés hagyományainak 9. századi előzményeit. Karos-Tobolyka település első periódusát az utánkorongolt edények és a sütőtepsik jelenléte alapján Simonyi Erika a 9. századra keltezte (SIMONYI 2010). Ezt a horizontot olyan formai és díszítő jegyek jellemzik, mint az általános megfigyelt rövid tagolatlan perem, alig behúzott nyak, hirtelen kiugró vállas edényttest és az erősen összeszűkülő alj, valamint a sávokban bekarcolt vonalköteg és hullámvonalköteg díszítés kombinációja (párhuzamai Karos-Mókahomokon és Zemplénagárdon figyelhetők meg). Az ezt a leletcsoportot követő 9–10. századi fázisra már olyan új elemek lesznek jellemzőek, mint az oxidált égetés és az erősen kihajló, legömbölyített perem.

Herold Hajnalka két északkelet-magyarországi kora középkori lelőhely anyagát elemezte és osztotta települési fázisokba. Karos-Mókahomok II. periódusát a 8. századra, a III.-at pedig a 9. századra keltezte. Ez párhuzamba állítható Zemplénagárd I–III fázisával, ahol az utolsó időszakban, vagyis a 9. század végén a Karos-Tobolykán leírt jelenségek mellett új elemként az oxidált égetés megjelenésével kell számolni (HEROLD 2006). E két északkelet-magyarországi lelőhelyen sem sütőharang, sem bogrács nem került elő, a kézi korongolt kerámia mellett csupán agyagtepsi töredékei.

Borsod 10. századi településének kerámiája Wolf Mária véleménye szerint a honfoglalást megelőző 9. századi fazekashagyományokra vezethető vissza: technikai értelemben egynemű, egyöntetűen kézi korongolt darabok alkotják az edénykészlet nagy részét (WOLF 2013). A főzőedények, fazekak formailag és díszítés tekintetében nagy hasonlóságot mutatnak a tárgyalt 9. századi lelőhelyek anyagával, a kézi korongolt fazekak mellett agyagtepsi töredékek egészítik ki az edénygyűjtést (WOLF 1996).

A Hajdúságból az ártándi párhuzam mellett Hajdúnánás-Mácsai-dűlő említhető példaként, mely-

nek második fázisát keltezi a nagykállói kerámiával szintén párhuzamba állítható leletanyaga a 9. századra (BAJKAI 2012b; BAJKAI 2016b). Debrecenből 10. századiként közölt D. Szabó László igen hasonló kézi korongolt fazekakat és lepénysütőként azonosított sütőtálakat/agyagtepsiket (D. SZABÓ 2012). Több hajdúsági lelőhely kézi korongolt kerámiáján a szabályos girlandokba rendezett hullámvonaloktól díszítés regionális sajátosság lehet.

Az említett párhuzamok alapján jól látszik, hogy az északkelet-magyarországi régió 9. századi telepkerámiájából kiszorulnak a kézzel formált/korongolatlan edények, kizárólagossá válik a kézi/lassú korongolt kerámia. A jellegzetes késő avar kori fazékforma, a rövid, enyhén kihajló perem, nyak nélküli, gömbös vagy tojásos edényforma az Észak-Alföldön feltehetően a 9. század során végig domináns formai típus marad. Az elsősorban a Karoling-Pannónia területén feltűnő 9. századi jellegzetesség (SZÓKE 2000, 324, 54 jegyzet), a széles szájú, erős vállú és erősen összeszűkülő aljú edényforma a vizsgált települések leletei között nincs jelen. A nagykállói fazekakat a rövid és egyszerű peremek, levágott és lekerekített peremszél-megoldások jellemzik. Ezzel együtt jár, hogy a nyak kevésbé hangsúlyos, vagy egyáltalán nincs. Az edénykészletet a kis és közepes méretű fazekak alkotják, a nagyméretű, tárolóedények (?) teljességgel hiányoznak. A fazekakra szinte kizárólag a vonalköteges díszítés jellemző, hullámvonal és vízszintes vonalköteges díszítések kombinációiban a szabályosan váltakozó elhelyezés figyelhető meg, és hiányoznak az egyéb díszítőelemek, mint a beszurkálás, bevagdosás. A fejlettebb ipari keretek bizonyítékainak tekintett mesterjegyek, fenékbélyegek a nagykállói telepen sem jelentek meg. A kézi korongolt kerámia a vizsgált falusias településeken meglehetősen egynemű képet mutat, a fazekakon kívül más korongolt/kézi korongolt áru általában nem kerül elő. Hiányoznak, vagy csupán szórványosan bukkannak fel a tálak, a 9. századi Dunántúlon jellegzetes fordított csonkakúp alakú mély tál a térségből mindössze Nyírtass-Csárda-lapos lelőhelyről ismert (TAKÁCS 2016). Ehhez hasonlóan a kiemelkedően jó minőségű díszedények, illetve extra adalékanyagú import áruk sem mutathatók ki.

Herold Hajnalka regionális összehasonlító vizsgálata során Magyarország két eltérő régiójából, Északkelet- és Délnyugat-Magyarországról származó lelőhelyeket vett górcső alá, s e két régió részben eltérő fejlődését mutatta be. Régiók fölötti, általános érvényű megállapítása, hogy a kézzel formált/korongolatlan és a kézi- vagy lassúkorongolt

kerámia aránya megváltozik, a kézi vagy lassú korongolás gyakorlata válik uralkodóvá a 9. században. A nagykállói és a régióbeli többi publikált lelőhely alátámasztotta ezt az állítást. A vegyes égetési eljárás 9. századi dominanciáját az azóta született publikációk szintén megerősítik. Magam sem az északkelet- sem a délnyugat-magyarországi régió korabeli leletei között nem tudtam biztosan oxidált égetésű kerámiát elkülöníteni. Az északkelet-magyarországi lelőhelyen egyetlen darab narancsos vagy vörösés árnyalatú darab sem került elő, a Zalavár környékén előforduló kerámia jobb minőségű, finom anyagú, jól égetett példányairól sem bizonyított az oxidált égetés, az égetési hőmérsékletek alapján valószínűbb a vegyes eljárás (HEROLD 2010, 162, Tab. 3). Az oxidált égetéshez analógiaként hozott lelőhelyek (Királyhelmece, Edelény-Borsod, Örménykút, Halimba-Cseres) datálása kérdéses, legtöbb esetben a 9. század végénél későbbi időszak valószínűsíthető. Királyhelmece problematikus, kerámia alapú keltezését a szerző maga is említi, Örménykút 8–9. századra keltezett fázisaiban (I–II), amelyek a nagykállói és a bemutatott leletanyaggal leginkább párhuzamba állíthatók, nem található meg az oxidációs eljárás (HEROLD 2004, 54–55, Abb. 28–29). A III. települési horizontot pedig, amikor az oxidált (?) égetésű edények megjelennek, a szerző is a 10. századra tette, nem zárva ki a 9. század végi, illetve 11. századi datálás lehetőségét (HEROLD 2004, 61–63). Halimba-Cseres újraértékelése révén van tudomásunk a sírkerámia vékony, esetleg 9. század végére tehető rétegeről (SZIGETI–SZILÁGYI 2013, 869), de az oxidált égetés biztosan nem az ebbe a horizontba tartozó példányokra igaz. A vizsgálatok alapján az edények nagy részét 700–750 °C körül, gödörben égették ki (SZIGETI–SZILÁGYI 2013, 869). Borsodon az archaeometriai vizsgálatok azt bizonyították, hogy az „oxidált hatású” edényeket nem fazekaskemencében, hanem hagyományos módon égetőgödörben, nem valódi oxidációs körülmények között égették ki (WOLF 2013, 769), azaz az oxidációs égetés technikai újításának a 9. század végi–10. század eleji megjelenése Északkelet-Magyarországon sem igazolható.

A kézi korongolt kerámia mellett csak a sütőharang és az agyagtepsi jelzi a kézzel formált, házi vagy háziiparszerű tevékenységet a településeken. A térség településeinek edénykészletét legtöbbször a sütőharangok egészítik ki, de előfordulnak olyan lelőhelyek, ahol e fazekak mellett nem sütőharangokat, hanem agyagtepsiket találtak. A vizsgált északkelet-magyarországi terület három földrajzi tájegységet foglal magába, a lelőhelyek elhelyezkedése és



leletösszetétele között összefüggés feltételezhető. A Nyírség és a Hajdúság területén a kézi korongolt fazekak mellett többnyire sütőharangok kerültek elő, agyagtepsik nem, vagy csak szórványosan. Ezzel szemben a Felső-Tisza-vidéken, Borsod-Abaúj-Zemplén megye északi peremén, az országhatár mentén a sütőharang hiányzik, és a fazekak mellett agyagtepsik fordulnak elő. Meglehetősen ritka, hogy e két tárgytípus együttesen van jelen egy telepen és/vagy egy települési objektumon belül. A balkáni eredetű sütőharang (VIDA 2011, 706, 728), és a többnyire szlávshoz kötött agyagtepsi (TOMKA 2004, 424) együttes előfordulása lelőhelyünkön

kívül ritka. A hagyományosan nomád állattartónak tartott népeességhez kötött (VIDA 2011, 740), újabban inkább kelet- és közép-európaiként definiált (SZENTHE 2019, 228–229) étkezési kultúra eleme, a korongolatlan bogrács pedig szintén hiányzik a vizsgált lelőhelyeken. Térképre pillantva jól látható, hogy az agyagtepsi-lelőhelyek elsősorban a mai országhatár közelében, a hegyvidéki zóna peremén találhatóak, míg a sütőharangot tartalmazó települések kiterjedése az Alföld irányába nyitott. Azokon a lelőhelyeken, ahol mindkét leletípus képviselve van, a két kultúra egymásra hatása érhető tetten a kontaktzóna területén.<sup>14</sup>

### Jegyzetek

- 1 Az ásatásvezető Markó András volt, a feldolgozás lehetőségéért köszönettel tartozom.
- 2 Ezen felül mindössze egyetlen gyorskorongon készült edény aljtörredékét lehetett elkülöníteni a leletanyagban.
- 3 Csakúgy, mint ahogyan tárolásra alkalmas gödrök, vermek sem kerültek elő a lelőhelyen.
- 4 Köszönettel tartozom Hajnal Zsuzsának, hogy felhívta figyelmemet a Magyar Nemzeti Múzeum szilágynagyfalusi leleteire.
- 5 Az agyagtepsik anyaga gyakran nagyon hasonlít a házfalak tapasztásának anyagához, és töredékek lévén a lehetséges sütőlapok sem különíthetők el egyértelműen.
- 6 Néhány esetben cseresznyemagra emlékeztető ún. vasborsókat, vas konkréciókat lehetett felfedezni az edények anyagában, amely a helyi agyag sajátossága. A meghatározást Kenéz Árpádnak köszönhetem.
- 7 Az agyagtepsi nyílásának lehetséges lefolyónyílásként való értelmezése ellen szól az is, hogy a vastag tepsi átmelegítéséhez és az azon való hússütéshez nagyon magas hőfokra, lánggra lett volna szükség, az pedig az edény alján jól látható nyomot hagyott volna.
- 8 Takács Melinda kutatásai a Felső-Tisza vidék és a Nyírség koraközépkori kutatására, Bajkai Rozália vizsgálatai a Hajdúság koraközépkori településtörténetére fókuszálnak.
- 9 A gyűjtőmunkát Romat Sándor végzi.
- 10 Lukács József előadása a Hadak útján – A népvándorlás kor fiatal kutatóinak XXII. visegrádi konferenciáján hangzott el. [http://www.mnm-nok.gov.hu/wp-content/uploads/2013/03/Lukacs\\_Avar\\_M3\\_uj\\_lelohelyek.pdf](http://www.mnm-nok.gov.hu/wp-content/uploads/2013/03/Lukacs_Avar_M3_uj_lelohelyek.pdf) utolsó megtekintés 2014. 10. 31., továbbiakban LUKÁCS 2011.
- 11 Bajkai Rozália dolgozza fel az említett lelőhelyet, akinek a leletanyag megtekintéséért és a hivatkozás lehetőségéért köszönettel tartozom.
- 12 Romat Sándor szíves szóbeli közlése alapján.
- 13 Két helyről áll rendelkezésre adat: Nagykálló-Harangod és Nyíregyháza-Rozsrétszőlő lelőhelyeken egy-egy darab került elő, ez utóbbi adatot Bajkai Rozáliának köszönöm.
- 14 A cikk a „Hatalom és kultúra a Kárpát-medencében a korai középkorban” (OTKA NK 111853) projekt keretében készült.

### IRODALOM

BAJKAI, Rozália  
2012a

*Avar kori településrészletek Kántorjánosi és Pócspetri határában. – Awarenzeitliche Siedlungreste in den Gemarkungen von Kántorjánosi und Pócspetri.* In: Szabó Á.–Masek Zs. (szerk.), Ante Viam Stratam. A Magyar Nemzeti Múzeum megelőző feltárásai Kántorjánosi és Pócspetri határában az M3 autópálya nyírségi nyomvonalán. Budapest, 407–480.

2012b

*Egy késő avar kori település kutatási lehetőségei az Alföld északi peremén – Hajdúnánás-Mácsi-dűlő. – Research possibilities of a Late Avar settlement at the northern edge of the Great Hungarian Plain. Hajdúnánás-Mácsi-dűlő.*

- 2016a In: Liska A.–Szatmári I. (szerk.), Sötét idők rejtélyei. 6–11. századi régészeti emlékek a Kárpát-medencében és környékén. TO 3. Békéscsaba, 9–44.  
*Újabb adatok az ún. avar süttőtálak és agyagtepsik kérdésköréhez. – New contributions to the issue of the so called baking bowls and clay trays.* In: Csécs T.–Takács M. (szerk.), *Beatus homo qui invenit sapientiam. Ünnepi kötet Tomka Péter 75. születésnapjára.* Győr. 31–44.
- 2016b *Die spätawarenzeitliche Siedlung von Hajdúnánás-Mácsi-dűlő. – Studien zur Siedlungskeramik des 8. und 9. Jahrhunderts auf dem nördlichen Randgebiet der Großen Ungarischen Tiefebene.* Antaeus 34, 209–252.
- BÁLINT, Csanád  
1991 *Die spätawarenzeitliche Siedlung von Eperjes (Kom. Csanád).* Varia Archaeologica Hungarica 4. Budapest.
- ERDÉLYI, István–SZIMONOVA, Eugenia  
1987 *Ausgrabungen in der Gemarkung von Vásárosnamény-Gergelyugornya (Vorbericht).* Acta Archaeologica Academiae Scientiarum Hungaricae 39, 287–312.
- 1993 *Faluásatás Panyola határában.* In: Lőrinczy G. (szerk.), *Az Alföld a 9. században.* Szeged, 125–135.
- GARAM Éva  
1981 *VIII–IX. századi telepnyom Tiszafüred határában. – Siedlungsspur aus dem 8–9. Jh. in der Gemarkung von Tiszafüred.* Communicationes Archaeologicae Hungariae 1981, 137–147.
- GERGELY Katalin  
2017 *Avar kor végi boronaház Nagykovács-Harangod lelőhelyen. – Log House from the End of Avar Age at Nagykovács-Harangod Site.* In: Merva Sz. (szerk.), *Hadak útján XXII. A népvándorlaskor fiatal kutatóinak XXII. konferenciája Visegrád, 2012. október 2–4. (Assembly of Young Scholars on the Migration Period XXII Visegrád, October 2–4, 2012)* Altum Castrum. A visegrádi Mátyás Király Múzeum füzetek 9. Visegrád, 349–380.
- HAMPEL, József  
1905 *Alterthümer des frühen Mittelalters in Ungarn.* I–III. Braunschweig.
- HEROLD, Hajnalka  
2004 *Die frühmittelalterliche Siedlung von Örménykút 54.* Varia Archaeologica Hungarica XIV. Budapest.
- 2006 *Frühmittelalterliche Keramik von Fundstellen in Nordost- und Südwest-Ungarn.* Opuscula Hungarica VII. Budapest.
- 2010 *The Ceramic „Tableware” of the Carolingian Period in Zalavár, South West Hungary.* Antaeus 31–32, 155–172.
- 2014 *Insights into the chronology and economy of the Avar Khaganate and the post-Avar Period: Pottery production and use in the Carpathian Basin from the late 6<sup>th</sup> to the 10<sup>th</sup> century AD.* Acta Archaeologica Carpathica XLIX, 207–229.
- KRALOVÁNSZKY Alán  
1994 *Az Ártánd-Kapitány-dűlői késő avar kori temető.* A Debreceni Déry Múzeum Évkönyve 71, 37–103.
- LUKÁCS József  
2011 *Avar korszakos lelőhelyek az M3 újabb szakaszán.* A Hadak útján... A népvándorlaskor fiatal kutatóinak XXII. konferenciáján, Visegrádon elhangzott előadás írott változata. [http://www.mnm-nok.gov.hu/wp-content/uploads/2013/03/Lukacs\\_Avar\\_M3\\_uj\\_lelohelyek.pdf](http://www.mnm-nok.gov.hu/wp-content/uploads/2013/03/Lukacs_Avar_M3_uj_lelohelyek.pdf) utolsó megtekintés 2014. október 31.
- RAPPOPORT, Pavel Aleksandrovič  
1975 *Drevneruskoe žilišče.* Arheologia SSSR Svod arheologičeskikh istočnikov E1-32. Moskva.

- SIMONYI Erika  
2010 *10–13. századi települések Északkelet-Magyarországon és a régió Árpád-kori kerámiája.* Eötvös Loránd Tudományegyetem, Doktori disszertáció tézisei. Budapest.
- STRAUB Péter  
2011 *Újabb késő népvándorlás kori település Nagyrécsce határában (Bakónaki patak).* – *Neue Siedlung der späten Völkerwanderungszeit in der Gemarkung Nagyrécsce (Bakónaki patak).* Móra Ferenc Múzeum Évkönyve – Studia Archaeologica XII, 393–417.
- D. SZABÓ László  
2012 *10. századi veremház Debrecen belvárosában.* A Debreceni Déri Múzeum Évkönyve 2011–2012, 127–141.
- SZENTHE, Gergely  
2019 *'The Late Avar reform' and the long eighth century: a tale of the hesitation between structural transformation and the persistent nomadic traditions (7<sup>th</sup> to the 9<sup>th</sup> century AD).* Acta Archaeologica Academiae Scientiarum Hungaricae 70, 215–250
- SZIGETI Judit–SZILÁGYI Vera  
2013 *A Halimba-Cseres 10–12. századi temető kerámiaanyaga.* – *Ceramic assemblage of the 10–12th century cemetery at Halimba-Cseres.* In: Révész L.–Wolf M. (szerk.), A honfoglalás kutatásának legújabb eredményei. Tanulmányok Kovács László 70. születésnapjára. Szeged, 861–884.
- SIMONOVA, Evgenija  
2008 *Material'naja kul'tura slavjanskogo naselenija Severo-Vostočnoj Vengrii VII–XI vekov po keramičeskim materialam.* Moskva.
- SZŐKE, Béla Miklós  
1980 *Zur awarenzeitlichen Siedlungsgeschichte des Körös-Gebietes in Südost-Ungarn.* Acta Archaeologica Academiae Scientiarum Hungaricae 32, 181–203.  
2000 *A keresztény térítés kezdetei Pannóniában a Karoling-korban (a petőházi Cundpald kehely és a sopronkőhidai temető helye és szerepe).* – *Die Anfänge der Christianisierung in Pannonien in der karolingischen Epoche. (Der Cundpald Kelch aus Petőháza und die Lage und Rolle des Friedhofes von Sopronkőhida).* Soproni Szemle 2000/4, 310–342.  
2014 *A Karoling-kor a Kárpát-medencében.* A Magyar Nemzeti Múzeum állandó kiállításának vezetője. Budapest, 2014.
- TAKÁCS Melinda  
2016 *A 9. századi Felső-Tisza-vidék problémás kérdéseiről a telepkutatás tükrében.* – *On the Problematic Questions of the 9<sup>th</sup> Century Upper-Tisza Region in the Light of the Settlement Research.* In: Simonyi E.–Tomka G. (szerk.), A cserép igazat mond, ha helyette nem mi akarunk beszélni – Regionalitás a középkori kerámia kutatásában. Opuscula Hungarica IX. Budapest, 45–57.
- TOMKA, Péter  
2004 *Kleine Öfen – Grosse Wannen. Die Besonderheiten einer spätawarenzeitlichen Siedlung.* In: Fusek, G. (ed.), Zborník na počesť Dariny Bialekovej. Nitra, 419–426.
- VIDA, Tivadar  
2011 *Sütőharangok és sütőfedők – régészeti adatok Dél- és Közép-Európa étkezési kultúrájához.* In: Kolozsi B.–Szilágyi K. (szerk.), Sötét idők falvai. 8–11. századi települések a Kárpát-medencében. TO 1/2. Debrecen, 701–817.  
2016 *Backglocken, Backdeckel und Backhauben. Archäologische Angaben zur Ernährungskultur Süd- und Mitteleuropas.* Acta Archaeologica Academiae Scientiarum Hungaricae 67, 361–422.

WOLF, Mária  
1996

*Die Gespanschaftsburg von Borsod (Grabungen 1987–1993).* Acta Archaeologica Academiae Scientiarum Hungaricae 48, 209–240.

2013

*Kerámiavizsgálatok eredményeinek felhasználása 10–13. századi településeink kutatásában. I. (Borsod).* In: Révész L.–Wolf M. (szerk.), A honfoglalás kor kutatásának legújabb eredményei. Tanulmányok Kovács László 70. születésnapjára. Monográfiák a Szegedi Tudományegyetem Régészeti Tanszékéről 3. Szeged, 755–797.

## ENDAWARENZEITLICHE SIEDLUNG IN NORDOST-UNGARN: NAGYKÁLLÓ-HARANGOD (KOMITAT SZABOLCS-SZATMÁR-BEREG)

### Zusammenfassung

Der Artikel bearbeitet das Material und den archäologischen Befund der endawarenzeitlichen Siedlung Nagykálló-Harangod in Nordostungarn. Vor dem Bau der M3 Autobahn wurde im Jahr 2011 eine Rettungsgrabung durch die Mitarbeiter des Ungarischen Nationalmuseums am Fundort durchgeführt. An der Ausgrabung wurden großräumige urzeitliche sowie mittelalterliche Siedlungsspuren freigelegt, wobei in der zentralen Zone der Freilegungsfläche die Spuren einer frühmittelalterlichen Siedlung zum Vorschein gekommen sind. Der awarenzeitliche Siedlungsteil umfasst lediglich zehn Grubenhäuser, aber keine anderen Siedlungsphänomene, wie Gruben, Brunnen, Graben. Die Mehrheit der Gebäude liegt in einer Gruppe, nur drei Hausgrundrisse waren von dieser Konzentration weiter entfernt. Die Häuser waren quadratisch gestaltet, an den Ecken abgerundet, höchstens 310×320 cm groß und 10–30 cm in den Boden eingetieft, in der NO/SW Ecke mit Feuerstelle oder Ofen ausgerüstet. In fast keinen der Bauten hat man Spuren von Pfosten gefunden, aber in jedem Haus zog sich eine feste Lehmplasterung entlang der Hausgrube. Derart gestaltete Gebäude können zumeist als innerhalb der Hausgrube stehende Blockbaukonstruktionen rekonstruiert werden.

Aufgrund der Erneuerungen und Superpositionen der Bauten kann man eine mehrphasige, längere Lebensspanne der Siedlung annehmen, was aber sich im Fundmaterial kaum widerspiegelt. Die Fundkomplexe der einzelnen Häuser stehen außer der Keramik aus Tierknochen sowie aus Knochen- und Steingeräte, wobei es keine datierbaren Kleinfunde vorgekommen sind.

Die wichtigste Fundgruppe ist die insgesamt ca. 240 Exemplar zählende Keramik. Im Fundmaterial wurden zwei verschiedene technologische

Typen identifiziert, und zwar die handgeformte und die auf langsam drehende Handtöpferscheibe gefertigte Keramik. In der Tonaufbereitung ist die bewusste Magerung identifizierbar. Die verschiedenen Magerungsarten – mit den unterschiedlichen Magerungsmitteln wie Sand, Quarz, Kiesel, Kalk, organischer Stoff, Schamott – wurden den technologischen Gruppen entsprechend ausgewählt. Der Ton der handgeformten Gefäße wurde mit Sand, mit organischen Magerungsmitteln bzw. mit Schamott vermischt. Dagegen enthält das Material der handgeformten Gefäße neben dem Sand und dem Quarz auch Kiesel. Diese technologischen Merkmale sind ausschließlich für bestimmte Gefäßtypen charakteristisch. Unter den handgeformten Gefäßen befinden sich die Backglocken/Gluthaube und Backschüssel oder Tonwannen, die beide charakteristische Elemente der frühmittelalterlichen Fundkomplexe sind. Die langsam gedrehte Ware war für das Kochen geeignet, zu dieser Gruppe gehören die Töpfe/Näpfe. Dieser Gefäßtyp von guter Qualität erinnert sich an die spätawarenzeitlichen kugel- und eiförmigen Töpfe mit ausgebogenen, kurz und schräg geschnittenen Randkanten. In der Verzierung kommen die in der Spät- und Endawarenzeit gewohnten Verzierungstypen, und zwar die Wellenlinienbänder und die geraden Linienbänder vor.

Die räumliche Verteilung der technologischen sowie typologischen Gruppen der Keramik war nicht gleichmäßig, das stimmt nicht nur für Stückzahl, sondern auch für die Fundensembles. Jedes awarenzeitliche Haus hat awarenzeitliche Scherben enthalten: wenigstens ein Stück, höchstens 49 Stücke. Das zeigt Zusammenhang mit der Grubentiefe und mit den eventuellen Störungen.

Die Fundensembles beinhalten mehrere technologische Gruppen bzw. Gefäßtypen. Die technologi-



schen Gruppen kommen immer gemischt vor, aber in der Mehrheit der Fundensembles dominiert die qualitätsvolle Töpferware, nur in einigen Häusern wurden mehr handgeformte Backgefäßfragmente gefunden. Davon kann man wahrscheinlich doch keine (chronologische) Folgerungen ziehen. Die Superpositionen bringen uns auch nicht näher zur Lösung von Fragen der inneren Chronologie, nämlich wurden die erneuerten Hausgrundrisse entsorgt, und keine sehenswerte Änderung kann im Fundmaterial der Siedlung als ein Ganzes nachgewiesen werden. Es gibt aber eine offensichtliche Tendenz in der Verteilung der handgeformten Gefäße, nämlich kommen in einem Haus meistens entweder Backglocke oder Tonwanne allein vor. Der Anteil der letztgenannten Type ist etwa gleich, im Hintergrund können funktionelle Unterschiede stehen.

Sonstige, aus den anderen Regionen der Großen Ungarischen Tiefebene gut bekannte Charakteristiken der Keramik aus dem 9. Jahrhundert – die Dominanz der handgeformten Gefäße, die Anwesenheit der Tonkessel und der Stempelverzierung – sind hier nicht nachweisbar, in Nagykálló-Harangod und seinem Raum ist die Epoche durch die langsam gedrehte Töpfe von guter Qualität, die Backglocken und Tonwannen gekennzeichnet. Im Kontext der anderen Funden der nächsten Umgebung ist das Fundmaterial immer noch ungenügend, um allgemeine Aussagen über die materielle Kultur der Mikroregion im 9. Jahrhundert zu machen, doch gibt uns die Veröffentlichung von allen gut dokumentierten Siedlungsresten einen immer tieferen Einblick in die Prozesse der frühmittelalterlichen Besiedlung.

K. Gergely

Magyar Nemzeti Múzeum

Régészeti Tár

H-1088, Budapest, Múzeum krt. 14–16.

gergely.katalin@hnm.hu