

COMMUNICATIONES
ARCHÆOLOGICÆ
HUNGARIÆ

2018



COMMUNICATIONES
ARCHÆOLOGICÆ
HUNGARIÆ

2018

Magyar Nemzeti Múzeum
Budapest 2020

Főszerkesztő

FODOR ISTVÁN

Szerkesztő

SZENTHE GERGELY

A szerkesztőbizottság tagjai

BÁRÁNY ANNAMÁRIA, T. BIRÓ KATALIN, LÁNG ORSOLYA
MORDOVIN MAXIM, SZATHMÁRI ILDIKÓ, TARBAY JÁNOS GÁBOR

Szerkesztőség

Magyar Nemzeti Múzeum Régészeti Tár
H-1088, Budapest, Múzeum Krt. 14–16.

Szakmai lektorok

Pamela J. Cross, Delbó Gabriella, Mordovin Maxim, Pásztókai-Szeőke Judit,
Szenthe Gergely, Szőke Béla Miklós, Tarbay János Gábor

© A szerzők és a Magyar Nemzeti Múzeum
Minden jog fenntartva. Jelen kötetet, illetve annak részeit tilos reprodukálni,
adatrögzítő rendszerben tárolni, bármilyen formában vagy eszközzel közölni
a Magyar Nemzeti Múzeum engedélye nélkül.

HU ISSN 0231-133X

Felelős kiadó

Varga Benedek főigazgató

TARTALOM – INDEX

Polett KÓSA	Baks-Temetőpart. Analysis of a Gáva-ceramic style mega-settlement	5
	Baks-Temetőpart. Egy „mega-település” elemzése a Gáva kerámiastílus időszakából	86
Annamária BÁRÁNY– István VÖRÖS	Iron Age Venetian Horse of Sopron-Krautacker (NW Hungary)	89
	Venét ló Sopron-Krautacker vaskori lelőhelyről	106
Béla SANTA	Romanization then and now. A brief survey of the evolution of interpretations of cultural change in the Roman Empire	109
	Romanizáció hajdan és ma. A Római Birodalomban végbement kultúraváltást tárgyaló interpretációk fejlődésének rövid áttekintése	124
Zsófia MASEK	A Sarmatian-period ceramic tripod from Rákóczifalva	125
	Szarmata tripos Rákóczifalváról	140
Soós Eszter	Bepecsételt díszítésű kerámia a magyarországi Przeworsk településeken: a „Bereg-kultúra” értelmezése	143
	Stamped pottery from the settlements of the Przeworsk culture in Hungary: A critical look at the “Bereg culture”	166
GARAM Éva	Tausírozott, fogazott és poncolt szalagfonatos ötvöstárgyak a zamárdi avar kori temetőben	169
	Metalwork with metal-inlaid, <i>Zahnschnitt</i> and punched interlace designs in the Avar-period cemetery of Zamárdi	187
GERGELY Katalin	Avar kor végi település Északkelet-Magyarországon: Nagykálló-Harangod	189
	Endawarenzeitliche Siedlung in Nordost-Ungarn: Nagykálló-Harangod (Komitat Szabolcs-Szatmár-Bereg)	211
Tomáš KÖNIG	The topography of high medieval Nitra. New data concerning the topography of medieval towns in Slovakia	213
	Az Árpád-kori Nyitra topográfiája. Adalékok a középkori városok topográfiájához Szlovákia területén	223
	Topografia vrcholnostredovekej Nitry. Príspevok k topografii stredo- vekých miest na Slovensku	224

MOJZSESZ Volodimir	A gerényi körtemplom	225
	The rotunda in Horyany	247
P. HORVÁTH Viktória	Középkori kések, olló és sarló a pesti Duna-partról	249
	Knives, scissors and a sickle from the coast of the Danube in Budapest	271

KÖZLEMÉNYEK

JUHÁSZ Lajos	II. Justinus follisa Aquincumból	273
--------------	--	-----

Soós Eszter

BEPECSÉTELTELT DÍSZÍTÉSŰ KERÁMIA A MAGYARORSZÁGI PRZEWORSK TELEPÜLÉSEKEN: A „BEREG-KULTÚRA” ÉRTELMEZÉSE

A Felső-Tisza vidék hegyvidéki folyó völgyeiben a Kr. u. 2–4. században az általában vandálokkal azonosított, lengyelországi eredetű Przeworsk-kultúra hordozói telepedtek meg. Településeiken a helyben készített, kézzel formált finom és durva edények mellett már a Kr. u. 2. század második felétől elterjedt a gyorskorongolt kerámia használata. A specializálódott fazekastelepeken és a faluszéli műhelyekben előállított, gyorskorongolt edények egy részét a daciai, elsősorban a porolissumi római provinciális fazekasság hatására bepecsételt díszítéssel látták el. Az ismert műhelyek alapján Beregsurány- vagy Blažice-típusúnak nevezett barbaricum termékek lelőhelyei a szakirodalomban gyakran „Bereg-kultúra” elnevezéssel szerepelnek. Jelen tanulmányban tíz, nagyrészt közöletlen magyarországi Przeworsk település bepecsételt díszű edény-töredékei kerülnek elemzésre. Az eredmények alapján a terület – a bepecsételt edények szempontjából – a daciai limes előterével, Zilah térségével és a Hernád szlovákiai szakaszával szorosabb kapcsolatban állhatott, mint a Szatmári és a Beregi-sík kerámiaművességével.

The mountain river valleys in the Upper Tisza region were settled by communities of the Przeworsk culture in the 2nd–4th centuries AD, a population generally identified with the Vandals arriving from Poland. Aside from the locally made hand-thrown fine and coarse wares, the pottery from their settlements also includes types made on a fast wheel from the later 2nd century onward. A part of the wheel-turned vessels produced on specialised potters' settlements and in rural workshops was decorated with stamped designs inspired by the Roman provincial pottery of Porolissum. The sites yielding pottery labelled Beregsurány or Blažice type after their known workshop sites in the Barbaricum are often lumped together as representing the “Bereg culture”. Described and discussed here are the stamped pottery fragments from ten, largely unpublished settlements of the Przeworsk culture in Hungary. The principal conclusion offered by this material is that the region had much closer contacts with the Zilah area and the Slovakian section of the River Hernád in the foreland of the Dacian limes – at least regarding stamped pottery – than with the pottery wares produced on the Szatmár and Bereg Plains.

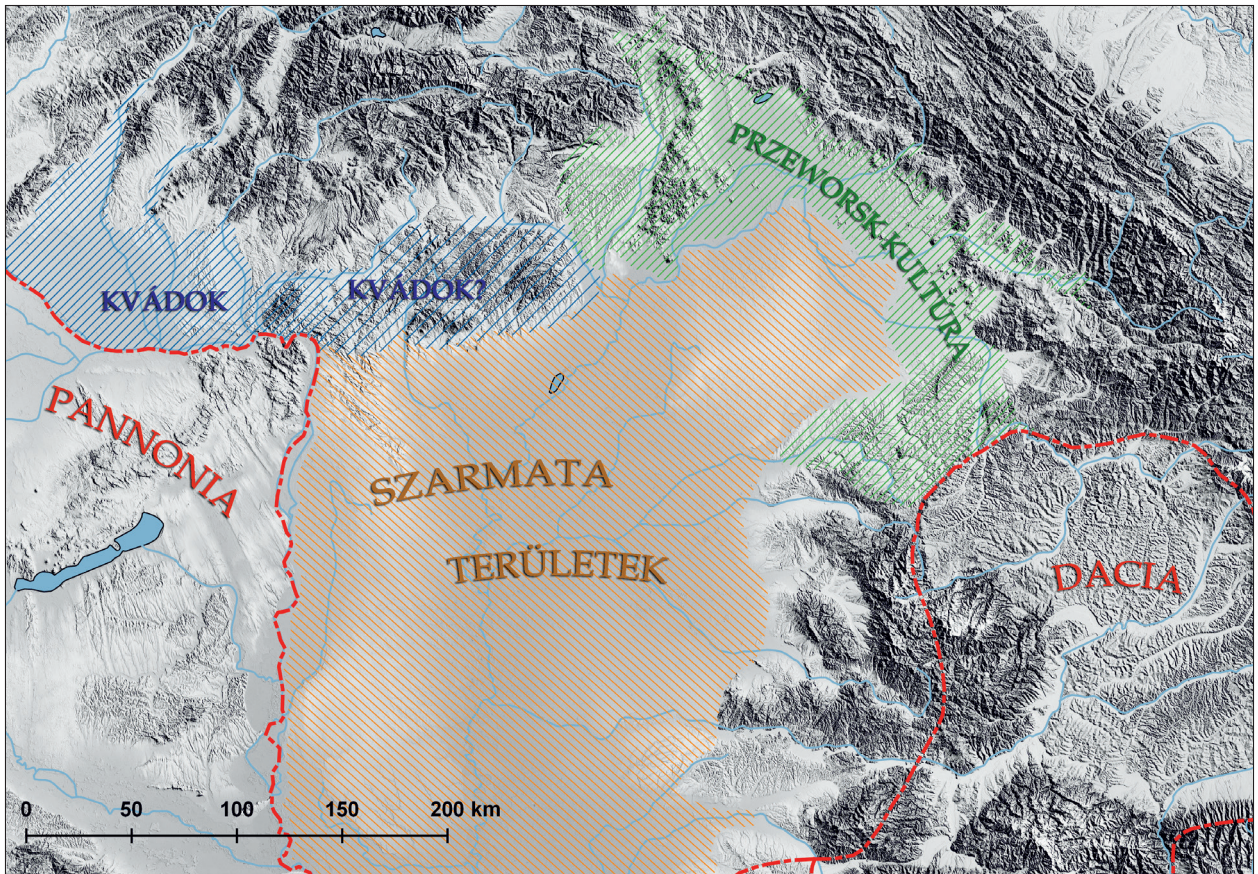
Kulcsszavak: Przeworsk-kultúra, bepecsételt díszítésű kerámia, Porolissum, Bereg-kultúra, vandálok

Keywords: Przeworsk culture, stamped pottery, Porolissum, Bereg culture, Vandals

A Przeworsk-kultúra a Kárpát-medencében

A római császárkorban a Kárpát-medence északkeleti részén, a Felső-Tisza vízgyűjtő területének hegy- és dombvidéki folyó völgyeiben (GINDELE 2010, 9–11; LAMIOVÁ-SCHMIEDLOVÁ 1969, Abb. 1; SOÓS 2016, Fig. 1) az etnikailag leggyakrabban a vandálokhoz kötött (PROHÁSZKA 2006; OLĘDZKI 1999, 109) Przeworsk-kultúra hordozói telepedtek meg. A kultúrkör Kárpát-medencei kiterjedése egyelőre nem mindenhol körvonalazható pontosan. Eddigi

adataink arra utalnak, hogy délkelet felé a Dacian limes, dél-délnyugati irányban pedig az alföldi szarmata településterület éles határvonalat alkotott elterjedésében (GINDELE 2010, 10, Karte 2; MASEK 2012, 254–256). Nyugati határa a kutatás jelenlegi állása alapján egyelőre kevésbé tisztázható, de úgy tűnik, a Sajótól nyugatra inkább a kvád anyagi kultúra jellemzői domináltak (Soós 2017, 36–37; Soós–TANKÓ 2018 in press). Északkeleti határa még bizonytalanabb, a Máramaros hegyvidéki területein egyes kutatók már a kárpáti halomsíros



1. kép A Kárpát-medence északkeleti részének kulturális viszonyai a Kr. u. 2–3. században
 Fig. 1 Cultural conditions in the north-eastern region of the Carpathian Basin in the 2nd–3rd centuries AD

kultúra (*Carpathian Barrow Culture*) lelőhelyeivel számoltak, de elterjedése a Kárpátokon belül vitatott (KOBÁLY 1998, 122–123; VAKULENKO 2008, Fig. 1; ISTVÁNOVITS–KULCSÁR 2017, 255–256, Fig. 204).

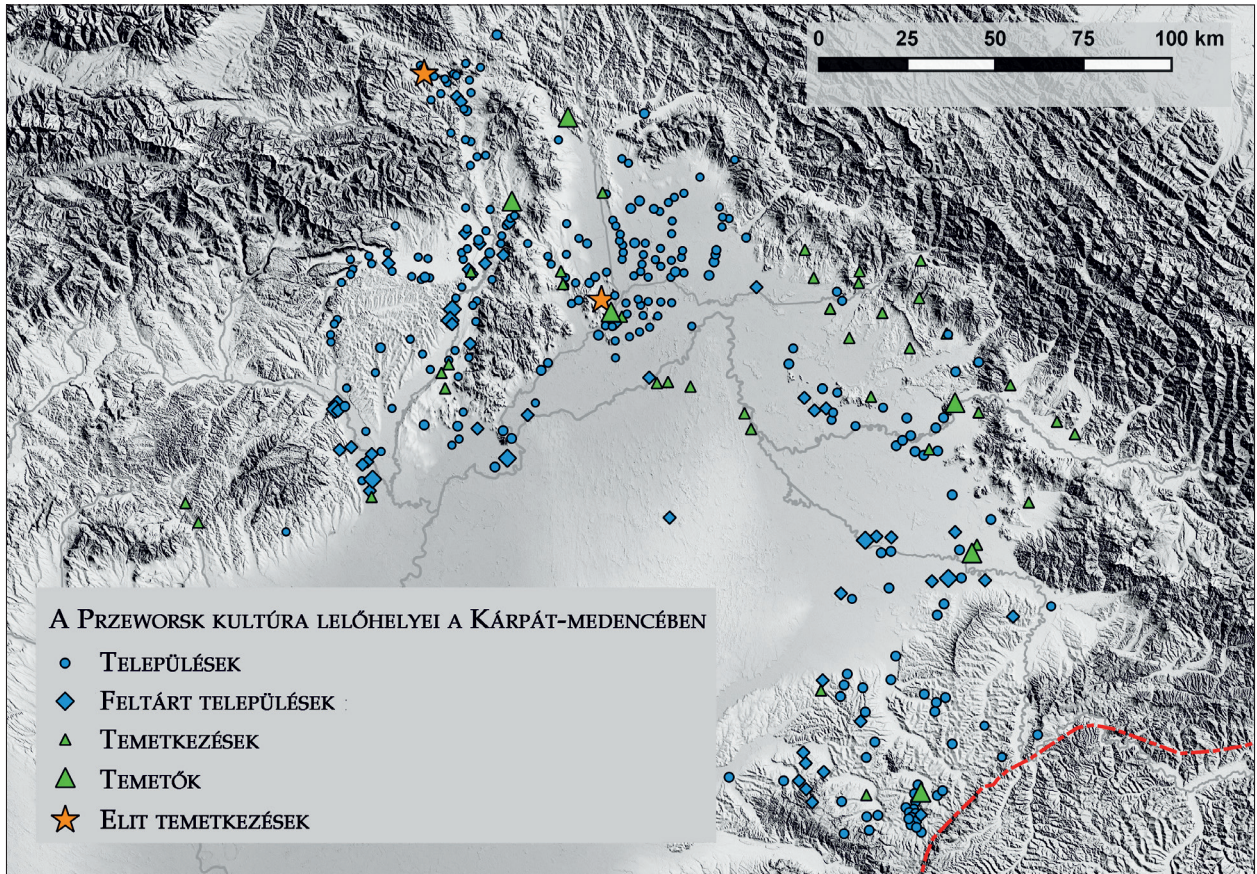
A germánokhoz köthető leletanyag a Kr. u. 2. században jelent meg a korábban késő vaskori csoportok lakta területen. A hamvasztásos rítusú, fegyveres temetkezések és a települések leletanyaga szoros kapcsolatot mutat a Lengyelország délkeleti részén szintén ekkor elterjedő Przeworsk-kultúra emlékéanyagával (MADYDA-LEGUTKO–RODZIŃKA-NOWAK 2012; MADYDA-LEGUTKO et al. 2013). A kutatás a migrációs hullámot régóta a Markomann-Szarmata háborúk eseményei közt említett, Hasding vandál, victofal és lacring elnevezésű csoportok beköltözésével hozza összefüggésbe (GODŁOWSKI 1984; PROHÁSZKA 2006, 91–92). A leletanyag bizonyos része a történeti források által meghatározható dátumoknál korábbra, a Kr. u. 2. század első felére keltezhető (HULLÁM 2012, 86, 5. ábra; GINDELE 2013), ám a sírmaradványok és a településrészletek túlnyomó többsége a Kr. u. 2. század végére–3. század első felére, a B2/C1–C1a periódusra datálható,

ami erőteljes demográfiai növekedésre utal ebben az időszakban. A települések megszakítás nélkül továbbéltek a császárkor végéig (GINDELE 2010, 137–146; Soós 2016, 460), a gyér számú hamvasztásos, fegyveres temetkezések azonban a Kr. u. 3. század közepe után eltűnnek (HULLÁM 2012, 92).

Bár kevés történeti forrás utal a régió késő császárkori történetére, azok egy független, önálló külkapcsolatokkal rendelkező, katonailag is meghatározó közösséget mutatnak (ISTVÁNOVITS–KULCSÁR 2017, 318–337). A regionális hatalmi szerep és a késő császárkori társadalmi fejlődés bizonyítékai az osztropataikai és cékei fejedelmi temetkezések, melyek kiemelkedő szerepet töltenek be a Leuna-Hassleben típusú fejedelmi temetkezések körében (PROHÁSZKA 2006; QUAST 2009, 5–6).

Az ún. „Bereg-kultúra” és a gyorskorongolt kerámia elterjedése a Przeworsk-kultúra területén

Az etnikailag vandálnak, ritkábban luginak vagy victofalnak meghatározott (BÓNA 1993, 106–107; OLĘDZKI 1999, 109; OLĘDZKI 2017, 189–190)



2. kép A Przeworsk kultúra lelőhelyei a Kárpát-medencében

Fig. 2 Sites of the Przeworsk culture in the Carpathian Basin

Przeworsk típusú síregyüttesekhez tartozó települések maradványainak azonosítása és értelmezése sokáig problémákba ütközött a magyar kutatásban. Az 1980-as évekig nem került feltárára nagyobb felületű település, a szondázó ásatások során előkerült kerámia leletanyagot annak típusai és díszítése alapján kötötték egyes etnikumokhoz. Így alakult ki, hogy a kézzel formált, durva kerámia dák, a kora császárkori korongolt edények kelta, a kézzel formált, finom, fényezett áru germán azonosítást nyert – gyakran ugyanazon a lelőhelyen és objektumon belül (LAMIOVÁ-SCHMIEDLOVÁ 1969; VÉGH 1964; VÉGH 1985; VÉGH 1989; VÉGH 1999). A szürke, gyorskorongolt kerámia magas arányban került elő a késő császárkori településekről, de mivel hagyományait nem tudták konkrét népcsoporthoz kapcsolni, így a késő császárkorban etnikailag nem meghatározható lelőhelyekről írtak. Ugyanezen módszertani megközelítés alapján alakult ki a késő császárkori, szürke, gyorskorongolt és bepecsételt mintákkal díszített edényeket és azok lelőhelyeit jelölő „Bereg-kultúra” fogalma. A kifejezés azonban az 1960-as évek kutatásának ősrégészetben is hasz-

nált módszertanát tükrözi, mely szerint egy vezető tárgy- vagy díszítéstípus elterjedési területe alapján körvonalazhatóak régészeti kultúrák.¹

A „Bereg-kultúra” meghatározást először Csallány Dezső, a beregsurányi fazekastelep kutatója alkalmazta. Ő az előkerült, jelentős mennyiségű leletanyag alapján önálló, Kr. u. 5–6. századi, a bepecsételt díszítésű kerámiával jellemezhető kultúrkörrel feltételezett, melyet a gepidákhoz vagy vandálokhoz kötött (CSALLÁNY 1966). A máig közöletlen leletanyag önálló kultúraként való definiálását a magyar és a nemzetközi kutatás részben átvette, részben módosította. Bóna István „népek feletti mesterekről” írt, akiknek a termékeit valószínűleg vandálok is megvásárolták (BÓNA 1993, 106–107). Maria Lamiová-Schmiedlová a bepecsételt edények gyártását és elterjedését a terra sigillata műhelyekhez hasonlította. Ő is egyfajta etnikumtól független, civilizációs jelenségnek tekintette az edénytípus megjelenését, elnevezésként pedig a Blažice-típust javasolta a „Bereg-kultúra” helyett (LAMIOVÁ-SCHMIEDLOVÁ 1969, 473).

A Kárpát-medencei császárkori germán területek

kutatása az 1960-as éveket követően erősen visszaesett, és csak a legutóbbi évtizedben vett nagyobb lendületet Szlovákia, Románia és Magyarország területén is a rendszerváltást követő évtizedek újabb feltárásainak publikálásával és a korábbi ásatások leletanyagának újrafeldolgozásával (GINDELE–ISTVÁNOVITS 2009; LUŠTIKOVÁ 2013; SOÓS 2014; SOÓS 2017). A nemzetközi szakirodalom azonban azokra a korábbi publikációkra támaszkodott, melyekben a korongolt, bepecsételt kerámia, mint önálló, kultúrát alkotó tényező szerepel (OLEDZKI 1999, 118, 126; OLEDZKI 2014, 324; BŁAŻEJEWski 2014, 54–58). Annak ellenére, hogy a legtöbb tanulmányban kronológiai értelemben, a késő császárkori anyagi kultúrára használják, a „Bereg-kultúra”, mint önálló egység fogalma továbbra is felbukkan az újabb magyar és nemzetközi szakirodalomban (PINTYE 2010; ISTVÁNOVITS–KULCSÁR 2017, 303, 323, Fig. 252–254).

Az elmúlt időszakban kezdődött meg a fogalom felülvizsgálata. A korábban kutatószondákból vagy szórvány leletek alapján azonosított lelőhelyek a szembetűnő, jellegzetes bepecsételt töredékek szerint kerültek meghatározásra. A nagy felületeken feltárt települések kerámia leletanyagának elemzése alapján azonban egyre nyilvánvalóbb, hogy az így díszített edények csak a háztartási készlet egy részét tették ki egyéb finom és durva kerámia mellett (GINDELE–ISTVÁNOVITS 2011; SOÓS 2015).

A Kárpát-medencei Przeworsk-kultúra településein, szemben a kvád kultúrkörrel (ŠVANA 2011) viszonylag korán és széles körben elterjedt a gyorskorongolt kerámia előállítás és használata. A technológia helyi gyökerei még nem körvonalazhatóak pontosan, de a Medieșu Aurit-i újabb kutatások alapján dák közvetítő szerep is valószínűsíthető (GINDELE 2015b). A tipikus germán hagyományú, fekete, bikónikus, kézzel formált edények eleinte erősen befolyásolták a gyorskorongolt edények formavilágát, ezért a területen sajátos formakincs jött létre, mely jól megkülönböztethető a korábbi kelta, dák és a császárkori szarmata gyorskorongolt kerámiától (Soós 2016, Fig. 5).

A települések leletanyaga alapján rekonstruálható edénykészlet változatos összetételű volt. Asztali vagy tálalási célú edényként eleinte kizárólag a finom, fényezett, kézzel formált Przeworsk típusú tálak, tálkák, fazekak szolgáltak. A jó minőségű, gyorskorongolt edények ezeket kiegészítve egyre nagyobb arányban kerültek használatba. Eleinte a folyadéktároló edények, korsók, poharak, később az asztali tálak is egyre magasabb arányban korongon készültek, mellettük azonban, ellentétben a korábbi

véleményekkel (LAMIOVÁ–SCHMIEDLOVÁ 1969; OLEDZKI 2014), a kézzel formált, Przeworsk típusú áru is használatban maradt (Soós 2015, 373–374, 189. kép; Soós 2016, Fig. 5).

A pecsételt díszítés széles körű elterjedése azonban biztosan a szomszédos Daciai, bepecsételt tálakra szakosodott, provinciális fazekasműhelyek hatásával magyarázható. A Kr. u. 2. század elejétől működő, porolissumi műhelyek elsősorban helyi igényeket elégítettek ki, a provincia földrajzi helyzetéből adódóan drága terra sigillata áru helyett állítottak elő jó minőségű asztali edényeket (GUDEA–FILIP 1997, 15, 28; FILIP 2008). A bepecsételt díszítésű edények gyorsan elterjedtek a Felső-Tisza-vidéken. Ebben a folyamatban, a barbaricum fazekastelepülések és műhelyek létesítésében nagy szerepe lehetett a provinciális mestereknek, akik ezáltal új felvevő piacot nyertek termékeik számára (FILIP 2008, 277–278).

A Beregsurány vagy Blažice-típusnak nevezett, bepecsételt díszű barbaricum termékek a Kr. u. 2. század végétől, a C1b–C2–C3 időszakban főként Dacia előterében és az Eperjes–Tokaji-hegységtől keletre terjedt el széles körben. A Daciai limeshez igen közel fekvő Zilah környékén ennél valamivel hamarabb elkezdődött gyártásuk, és nem zárható ki, hogy egyes régiókban még a Kr. u. 4–5. század fordulóján is állítottak elő ilyen díszítésű edényeket. Jelenleg 149 felső-Tisza-vidéki lelőhelyről ismerünk pecsételt töredékeket (GINDELE–ISTVÁNOVITS 2011, 148–149, 160, Karte 2).

A Kárpát-medencei Przeworsk-kultúra területén számolhatunk fazekasságra specializálódott településekkel és helyi igényeket kiszolgáló, faluszéli műhelyekkel is (13. kép). A legnagyobb, bepecsételt kerámiát is gyártó fazekas központ a magyar-ukrán határon átnyúló, Beregsurány–Barátság kert/Luzsanka–Szad Druzsbi, ahol a Mic patak partján több mint 100 edényégető kemencéről van adatunk (KOTIGOROSKO 1995, 293–308, Fig. 75–79). Szintén specializált településnek tartható a szlovákiai Balogd/Blažice–Garbócbogdány/Bohdanovce–Dorina lelőhely 27 kemencével (PASTOR 1960; JUREČKO 1981). Számos késő császárkori település szélén került elő egy-két műhely, ahol egyéb gyorskorongolt edények mellett pecsételt díszű kerámiát is égettek. Szlovákiában Csicsér/Čičarovce–Vel’ká Mol’va (KAMINSKÁ 2005), Kistráska/Malé Raškovce, Osztrópatak/Ostrovany–Nad Imonou (LAMIOVÁ–SCHMIEDLOVÁ–TOMÁŠOVÁ 1995), Ukrajnában Tiszacsoma/Csoma (GINDELE–ISTVÁNOVITS 2011, 183), Beregszász/Beregovo IV (KOTIGOROSKO 1995, 118, Fig. 93), Románia területén Szatmárnémeti/Satu Mare 2–4. Farm

(GINDELE–ISTVÁNOVITS 2011, 144), Zilah/Zaláu-Valea Mâții-PECO (MATEI–STANCIU 2000, 153), Zilah/Zaláu- Bd. Mihai Viteazul 104–106 (GINDELE–ISTVÁNOVITS 2011) lelőhelyeken.

A korongolás technológiája a Kárpátokon belüli területek irányából elterjedt lengyelországi Przeworsk-kultúra területen is. A Krakó környéki műhelykörzetekhez (DOBRZAŃSKA 1990, Abb. 25; DOBRZAŃSKA 2011) képest az Opava völgyében településenként szintén csak egy-két kemence látta el termékekkel az ott élőket (LOSKOTOVÁ 2011, 257). A Kárpátoktól északra viszont nem jellemző a bepecsételt díszítésmód. Az ott megjelenő, pecsételt edények a késői, post-chernjahov horizonttal és az észak-kárpáti csoporttal (*Nordkarpatische Gruppe*) mutatnak rokonságot (GIERTLOVÁ–KUČEROVÁ–SOJÁK 2005; MADYDA–LEGUTKO–TUNIA 2008, 231–232, Fig. 2, Fig. 3).

Magyarország területén eddig nem került azonosításra edényégető kemence, a települések leletanyagában azonban, szemben a korábbi megállapításokkal (GINDELE–ISTVÁNOVITS 2011, Karte 2), találhatóak korongolt, bepecsétléssel díszített edények töredékei. A téma átfogó értékeléséhez elengedhetetlen ezek közreadása.²

Lelőhelyek

1. Abaiúszántó

Szórvány

Tál peremtöredéke: finom, gyorskorongolt, szürkére égetett tál. Kihajló peremű, bikónikus tál, a vállán korongolt árokkal, közte bepecsételt, körbefutó rozettákkal díszített. Falvastagság: 0,7 cm, peremátmérő: 13 cm (3. kép 1).

2. Arka-Főnyi-patak

A lelőhelyen 1959–1960 során folyt kis felületű feltárás, ahol egy hatoszlopos szerkezetű épület és öt gödör került elő. A kerámia-leletanyag finom, fekete przeworski típusú tálakból, durva főzőedényekből, hombárokából és gyorskorongolt töredékekből áll. A helyi kerámia formavilága valamint a rheinzaberni és westerndorfi terra sigillata töredékek alapján a lelőhely a Kr. u. 2. század második felére-végére és a 3. századra keltezhető (Soós 2017).

I/3. hengeres tárolóverem

Tárolóedény oldaltöredéke: a homokos anyagú, barnás-szürkére égetett edény oldaltöredékén egy fogazott kör alakú bepecsétlés látható. Falvastagság: 0,8 cm (3. kép 2).

Edény oldaltöredéke: homokos, köves anyagú, kézzel formált, barnás színű, durva edény töredéke bepecsételt, tojásfüzért utánzó dísszel. Falvastagság: 0,8 cm (3. kép 4).

3. Bodrogkeresztúr-Kutyasor

Szórvány, valószínűleg késő császárkori telep maradványai (VÉGH 1975, 69, II. t. 1).³

Edény peremtöredéke: korongolt, homokos anyagú, vörösre égetett tárolóedény peremtöredéke. Pereme kihajló, fedőhornyos, nyaka hengeres, erősen öblösödik. A vállon durván karcolt vonalak alatt két szabálytalan sorban ovális, fogazott pecsétminta fut körbe. Falvastagság: 1,1 cm, peremátmérő: 20 cm (3. kép 3).

4. Garadna-Kastély-zug

A lelőhelyen 1959–1960-ban folyt leletmentő feltárás. A szelvényekből rétegenként dokumentáltak a leletanyagot, régészeti jelenséget nem lehetett azonosítani. A nagy mennyiségű, gyorskorongolt tál, fazék és korsó mellett sok kézzel formált, durva fazék és kevesebb Przeworsk jellegű finom kerámia töredéke került elő. A Severus-kori terra sigillata töredékek és egy facettált díszű, kúpos római üveg pohár töredéke alapján a lelőhely a Kr. u. 2. század végétől a 4. század középső harmadáig keltezhető (Soós 2014).

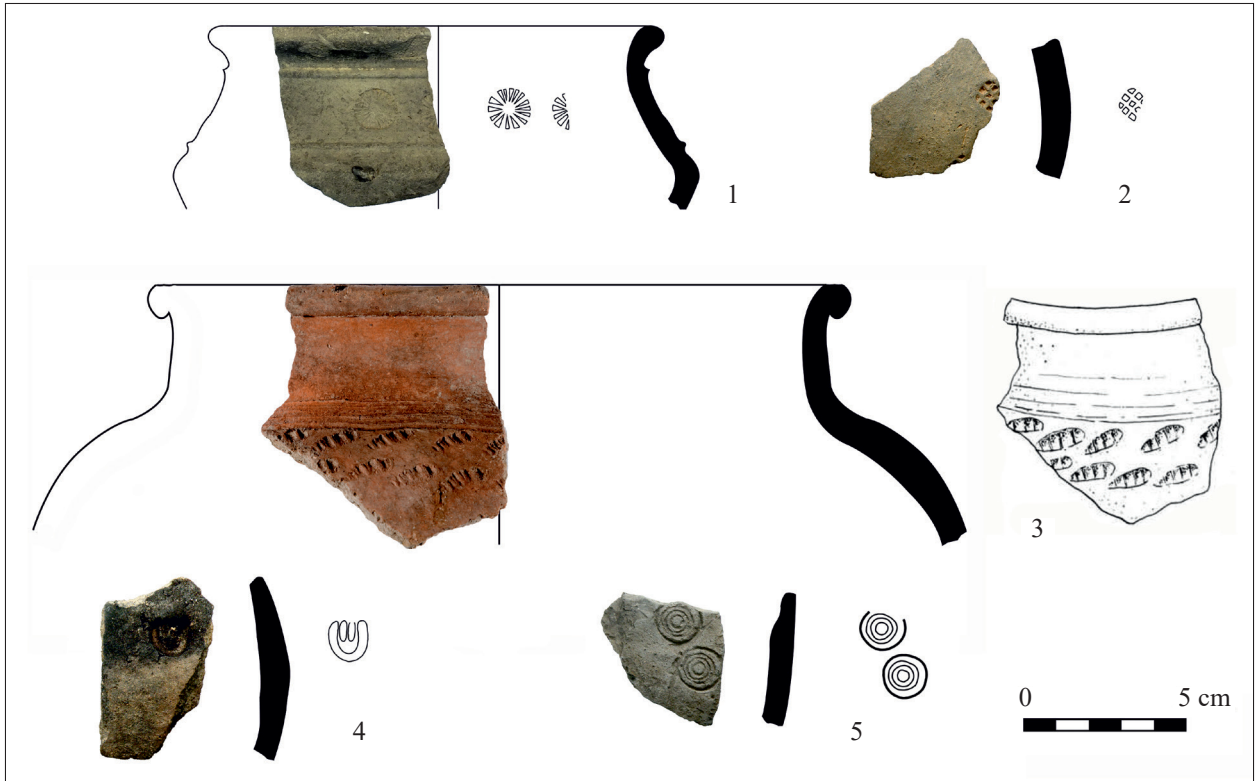
Edény oldaltöredéke: Finom, gyorskorongolt, szürke edény oldaltöredéke, két durva, koncentrikus körrel díszítve. Falvastagság: 0,7 cm (3. kép 5).

5. Garadna-Kovács-tanya (Elkerülő út, 1. lh)

A Hernád-menti lelőhelyen 2002–2003 során végeztek leletmentő feltárást. Jelenleg ez a lelőhely a csengersimai telep (GINDELE–ISTVÁNOVITS 2009) utáni legnagyobb feltárt és feldolgozott Przeworsk-kultúrához tartozó település a Kárpát-medencében. A 6100 m² felületen 430 régészeti jelenség került azonosításra (CSENGERI–PUSZTAI 2008).

A lelőhelyen összesen 26 oszlopszerkezetes, földbe mélyített épület került elő, melyek öt csoportban helyezkedtek el. Minden, egymástól 20–30 m-re levő csoportot 5–10 épület alkotott. Az épületekhez hulladékkal feltöltött, kisebb és nagyobb agyaggyérő helyek és tárolóvermek tartoztak, előbbiből 27, utóbbiból 134 került feltárássra. 22 gödörből kerültek elő részleges vagy teljes állatvázak, nagyrészt kutyák, de sertések, kiskérődzők és macskák maradványai is megfigyelhetők voltak (DARÓCZI-SZABÓ 2009). Az épületek határolta térben É–D és K–Ny irányú sorokba rendezve csak faszenet és köveket tartalmazó, ismeretlen funkciójú négyzetes tüzelőhelyek voltak leászva (Soós 2011; GINDELE 2015a) (4. kép).

A nagy mennyiségű, csaknem 13 000 darabot kitevő leletanyag túlnyomó többsége kerámia volt. A jellegzetes, kézzel formált Przeworsk típusú áru nagy része mély, bikónikus tál és fazék volt, de tálkák,



3. kép Bepecsételt töredékek a Przeworsk településeken. 1: Abaújszántó; 2, 4: Arka-Főnyi-patak; 3: Bodrogkeresztúr-Kutyasor; 5: Garadna-Kastély-zug

Fig. 3 Stamped vessel fragments from Przeworsk settlements

poharak is előkerültek esetenként karcolt vagy árkolt, benyomott díszítéssel. A jelentős mennyiségű, de nagyrészt díszítetlen gyorskorongolt kerámia félgömbös, bikónikus és tagolt oldalú tálakból, szűk nyakú korsókból, kisebb részben fazekakból, bikónikus edényekből és poharakból állt. A kézzel formált, durva főzőedények túlnyomó többsége fazék volt, de rendkívül változatos funkciójú edényeket, a Przeworsk típusú finomkerámia formáit utánzó tálakat, kis fazekakat, tálkákat, csuprokat, csészéket, fedőket, miniatűr edényeket és sütőtálakat is készítettek az anyagtypusból. A település lakói mezőgazdasági terményeiket nagyméretű, széles, árkolt peremű hombárokban tartották (5. kép).

A Római Birodalommal való élénk kereskedelmi kapcsolatra a csaknem 70 rheinzaberni, westerdorfi és pfaffenhofeni terra sigillata töredék mellett (GYALAI 2009) 47 PGW és 3 ritka üvegpohár-töredék is utal (6. kép 1–6).

A lelőhely legkorábbi lelete egy Faustina-denar. A Kr. u. 2. század második felére–3. század elejére rheinzaberni sigillaták, körte testű és cilindrikus üvegpoharak, sötét agyagmázás tálak, egy térdfibula (COCIŞ 2004, 88–90, Pl. LXII; DROBERJAR 2012), egytagú szarmata csat (VADAY 1989, 66, Abb.

8, 2), ívelt hátú csontfésűk és Kaczanowski XIII. típusú lándzsahegyek (KACZANOWSKI 1995, 21–22, Tabl. 1–4, Tabl. XX) utalnak. Több olyan tárgytypus volt megfigyelhető, mely az egész késő császárkorra jellemző, mint az Almgren 158-as típusú aláhajtott lábú, egytagú fibulák (PEŠKAR 1972, 106–107) és aláhajtott lábú vasfibulák. A szuperpozíciók és a hulladék folyamatos felhalmozódása alapján a település megszakítás nélkül továbbélt a késő császárkorban, használatának végét egy kónikus, római üvegpohár töredéke (BARKÓCZI 1988, 83, 47 b-c-d típus) és egy kétoldalas csontfésű alapján a Kr. u. 4. század utolsó negyedében lehet meghatározni (6. kép 7–11).

A település feldolgozása számos új információt adott a Przeworsk-kultúrájú települések kutatásához. A soros szerkezetű településen a háztartási egységek, központjukban a földbe mélyített épületekkel, és az egységekhez tartozó agyagnyerő helyekkel, tárolóvermekkel és négyszögletes tüzelőhelyekkel ugyanazon a területen kerültek megújításra.

A kidolgozott kerámia tipokronológia alapján az anyagi kultúra fejlődése folyamatos volt a késő császárkor végéig, a kézzel formált, Przeworsk típusú edények használata folytatódott a késő császárkor

korban, miközben az edénykészlet egyre nagyobb részét egészítik ki korongolt áruval (Soós 2015, 206–254; Soós 2016).

Str: 42–50. agyagnyerő gödrök

Tál töredéke: finom, gyorskorongolt, vékony agyagbevonatos, szürke, bikónikus tál töredéke. Kihajló pereme alatt korongolt árok fut körbe, a váll enyhén ívelt. A vállon ívelt, fogazott félkörök közt kettős ívben bepecsételt kettős koncentrikus körök láthatóak. Falvastagság: 0,7 cm, Peremátmérő: 20 cm (7. kép 1).

Edény töredéke: finom, kézzel formált, kívül-belül fényezett, feketére égetett, gömbölyű edény töredéke. Körbefutó, bekarcolt vonal, alatta szabálytalan, ovális és leveleket utánzó bepecsétlésekkel díszített. Falvastagság: 0,6 cm (7. kép 2).

Str: 63. agyagnyerő gödör

Fazék töredékei: finom, gyorskorongolt, vörös törésű, feketére égetett, széles, egyenes aljú fazék töredékei. A hason rendszertelenül bepecsételt félköríves, fogazott vonalak, kisebb rozetták és nagyobb fogazott ovális minták láthatóak. Falvastagság: 0,8 cm, aljátmérő: 14 cm (7. kép 3).

Str: 103. agyagnyerő gödör

Edényoldaltöredéke: finom, gyorskorongolt, világosszürke bikónikus tál töredéke. Vállán keskeny árkokkal, felette kétsoros, félköríves, fogazott minta töredéke látható. Fényezett. Falvastagság: 0,9 cm (7. kép 4).

Str: 153. gödör

Korsó válltöredéke: finom, gyorskorongolt, feketére égetett, kónikus vállú korsó töredéke. Vállán egy nagyobb rozetta körül három kisebb bepecsételt rozetta látható. Falvastagság: 0,5 cm, átmérő: 16 cm (7. kép 5).

Tál aljtöredéke: Finom, gyorskorongolt, világosszürke, gömbölyű edény töredéke. Anyaga rosszul eldolgozott, agyagbevonatos, oldala ívelt, alja széles talpgyűrűs. A hason keskeny árok fut körbe, alatta rendezetlenül fogazott bepecsételt ovális minták láthatóak. Falvastagság: 0,9–1,3 cm, Aljátmérő: 7,5 cm (8. kép 1).

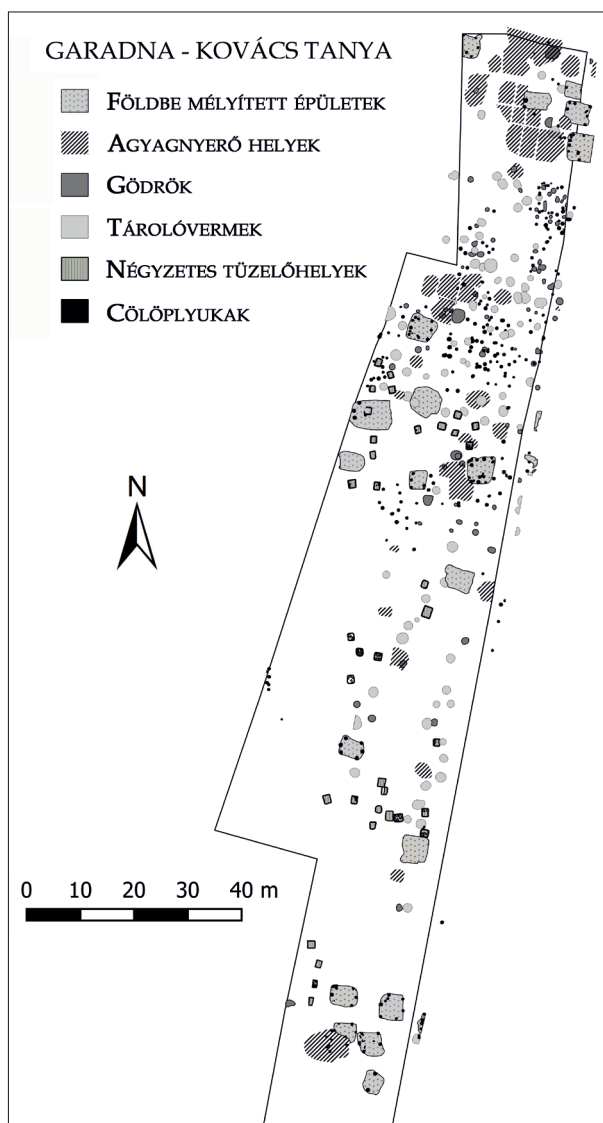
Str: 275. gödör

Tál töredékei: finom, gyorskorongolt, barnásszürke, bikónikus tál töredékei. Pereme enyhén kihajló, alja talpgyűrűs. A hason bekarcolt vonal fut körbe, a vállon egymás felett bepecsételt rozetták, és azokat összekötő, ívelt, kettős, fogazott vonalak láthatóak. Falvastagság: 0,6 cm, Peremátmérő: 20 cm, aljátmérő: 7 cm (8. kép 2).

Str: 276. Földbe mélyített épület

Tál oldaltöredéke: finom, kézzel formált, vörösésbarnára égetett, bikónikus tál töredéke. Felülete fényezett, vállán és oldalán rendezetlen, kettős, fogazott kör és nagyobb ovális bepecsétlések, és azokat összekötő, szintén fogazott vonalak láthatóak. Falvastagság: 0,7 cm. (8. kép 3)

Tál oldaltöredéke: finom, gyorskorongolt, sötétszürkére égetett, bikónikus tál töredéke. Fényezett, vállán és hasán árkolással, köztük növényi motívumot utánzó, su-



4. kép Garadna-Kovács-tanya lelőhely térképe
Fig. 4 Plan of the Garadna-Kovács-tanya site

gárirányban elhelyezkedő, kettős fogazott rövid vonalakkal díszített. Falvastagság: 0,5 cm (8. kép 5).

Edény oldaltöredéke: finom, gyorskorongolt, vörösés törésű, fekete, bikónikus edény oldaltöredéke. Fényezett, hasán éles borda fut körbe, vállán szorosan egymás felett bepecsételt rozettákkal, mellettük egy nagyobb rozettával díszített. Falvastagság: 0,5 cm (8. kép 4).

Str: 296. négyzetes tüzelőhely

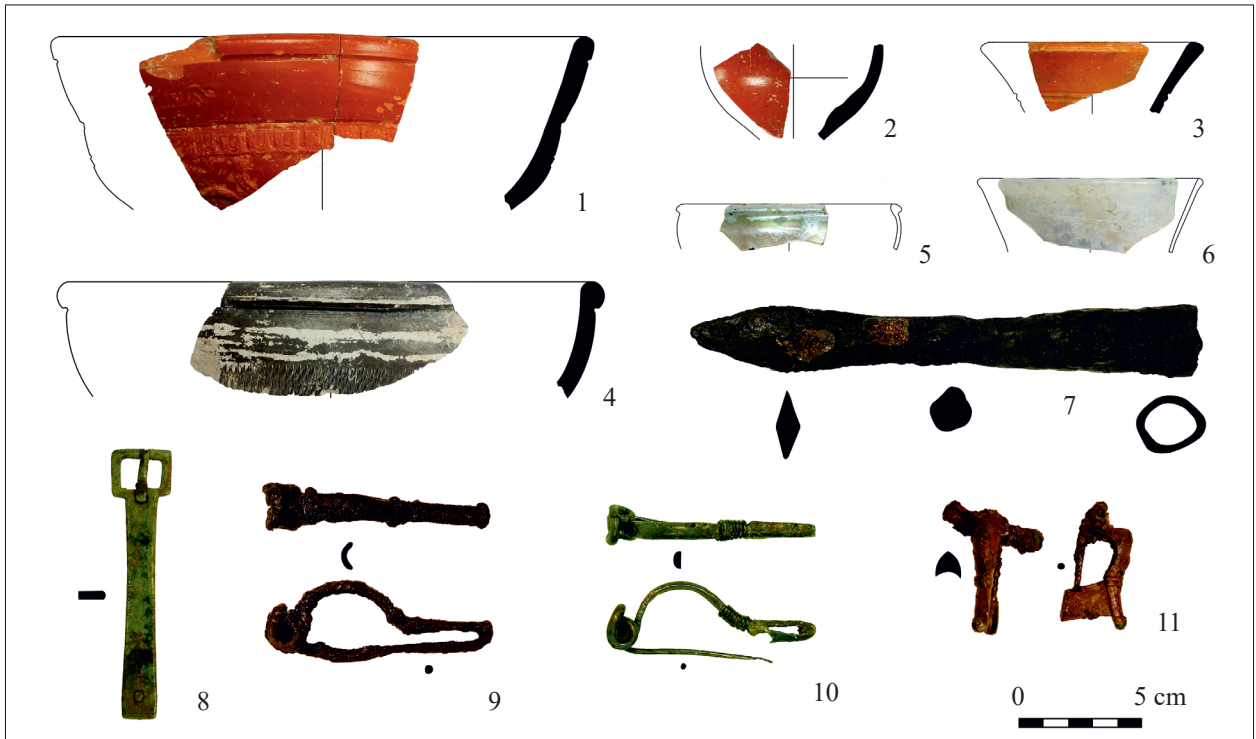
Tál oldaltöredéke: finom, gyorskorongolt, fekete, firniszes bevonatú edény töredéke. Koncentrikus bepecsételt rombuszmintával és azokat összekötő, fogazott, egy- és kétsoros, íves vonalakkal díszített. Falvastagság: 0,5 cm; átmérő: 22 cm (8. kép 6).

Str: 323. tárolóverem

Tál peremtöredéke: finom, gyorskorongolt, vörös, bikónikus tál töredéke. Pereme enyhén kihajló, vállá



5. kép Garadna-Kovács-tanya, kerámia leletanyag
 Fig. 5 Garadna-Kovács-tanya, pottery



6. kép Garadna-Kovács-tanya, római és barbaricum import tárgyak
Fig. 6 Garadna-Kovács-tanya, imports from the Roman province and the Barbaricum

enyhén domború kialakítású. A perem közepén mélyebb, a vállon és a hason keskenyebb körbefutó árokkal, közöttük szabálytalan rozetták sora fut körbe. Falvastagság: 0,6 cm, peremátmérő: 18 cm (8. kép 7).

Str. 324. tárolóverem

Tál: finom, gyorskorongolt, vörösesbarna tál. Pereme kihajló, a profil enyhén bikónikus, válla mély árkolással díszített, alja talpgyűrűs. A has felett egy sorban egyszerű, kettős koncentrikus körökkel díszített. Falvastagság: 0,7 cm, Peremátmérő: 16 cm, Aljátmérő: 6,5 cm, M: 9,5 cm (8. kép 8).

6. Hernádvécse-Nagy rét, 4. Lh

Hernádvécse-Nagy rét, 4–7. számú lelőhelyeken 2004-ben végeztek leletmentő feltárást. A Hernád folyó teraszán húzódó lelőhelyeken őskori és hun kori telepnyomok mellett egy szórt szerkezetű, Przeworsk-kultúrához tartozó telep is előkerült.

A település-központi részét felszínreépített, cölöpszerkezetes épületek és földbe mélyített, 6 oszlopos szerkezetű, kisebb épületek alkották. Szemetüket kisebb és nagyobb, szabálytalan, felhagyott agyagnyerő gödrökbe töltötték, melyek az épületektől 40 m-re kerültek elő. A lelőhely déli felében helyezkedett el a település gazdasági része, mely kisméretű, kétoszlopos, földbe mélyített épületekből és tárolóvermekből állt. Négyzetes tüzelőhelyek a

felszíni épületektől 40–50 m-re, északra, sorokba rendeződve kerültek elő, a több tucat tüzelőhely közelében más telepjelenség nem volt (9. kép).

A település leletanyaga szinte kizárólag kézzel formált, Przeworsk típusú finom és durva kerámiából állt, melyeket pár hombártöredék egészített ki. A rheinzaberni és westerdorfi sigillata töredékek, korai mortarium és egy áttetsző, zöld, hasábos üvegpalack töredéke alapján a telep a Kr. u. 2. század második felében–3. század elején lehetett lakott (Soós 2015, 94–162) (10. kép).

Hernádvécse-Nagy rét, bár részben egykorú Garadna-Kovács-tanya lelőhellyel, leletanyaga alapján eltérő hagyománnyal rendelkezett. Az archaikus formák jelenléte és a gyorskorongolt kerámia szinte teljes hiánya másfajta regionális kapcsolatszerkezettel rendelkező közösségre utal. Valószínűleg egy újabb, a markomann-szarmata háborúk időszakára tehető horizonthoz tartozik, mely már több romániai lelőhelyen is azonosítható (GINDELE 2014, 141).

Str. 48. tárolóverem

Tál töredékei: homokkal soványított, korongolt, durva, vörösesbarna mély tál. Pereme kihajló, síkozott, oldala gömbölyű. A hason körbefutó rozettákkal, felettük aszimmetrikus rozetta-szerű pecsétléssel díszített. Falvastagság: 1 cm, peremátmérő: 24 cm (11. kép 1).

7. Mezőzombor-Temető

A Szerencsköz egykori árterébe nyúló dombon fekvő lelőhelyen 2000–2001-ben végeztek kisebb felületű feltárást. 2001-ben a 300 m² felületű felületen a császárkorból egy földbe mélyített épület és 16 gödör került elő. A többi településhez hasonló összetételű kerámia leletanyag mellett a 14 terra sigillata töredék valószínűleg Severus-kori. A települészet előzetesen a Kr. u. 2. század végére–3. századra keltezhető.

Tál oldaltöredéke: finom, gyorskorongolt, szürkére égetett edény töredéke, bekarcolt vonallal, felette bepecsételt rozettákkal díszítve. Falvastagság: 0,6 cm (11. kép 2).

Obj. 39. gödör

Edény oldaltöredéke: gyorskorongolt, szürkére égetett, simított felületű edény, egy nagyobb és egy kisebb, kétsoros rozettával díszítve. Falvastagság: 0,6 cm (11. kép 3).

Edény oldaltöredéke: gyorskorongolt, szürkére égetett edény oldaltöredéke, durván kivitelezett, koncentrikus vonalakkal álló, kettős rombusz alakú bepecsétléssel díszítve. Falvastagság: 0,7 cm (11. kép 4).

8. Szerencs-Rákóczi utca

Szórvány, valószínűleg késő császárkori telepnyoma (K. VÉGH 1975, 79, XXIII. T. 3–8).

Edény töredéke: finom, gyorskorongolt, szürke, sávosan fényezett, bikónikus edény töredéke, bepecsételt, díszített rozettával. Átmérő: 22 cm, falvastagság: 0,6 cm (11. kép 5).

Edény töredéke: finom, gyorskorongolt tál oldaltöre-

déke, lapos, széles, bevagdalt bordával, alatta nagyobb, kettős fogazott íves vonalakkal díszítve. Falvastagság: 0,7 cm (11. kép 6).

Edény töredéke: korongolt, barnásszürke, kézzel simított felületű edény töredékei. Függőlegesen elhelyezkedő, két szembefordított, fogazott és egyszerű koncentrikus vonalakkal álló, háromszög alakú bepecsétléssel, ezek sarkában egy-egy kettős koncentrikus körrel díszítve. Falvastagság: 0,8 cm (11. kép 7).

9. Viss-Kutyor

Szórvány (K. VÉGH 1975, 79, XXIII. T. 3–8).

Korsó töredéke: gyorskorongolt, szürkére égetett, szűk nyakú korsó töredéke, szabálytalan, bepecsételt rozettával és rövid, kettős, fogazott íves vonallal díszítve. Falvastagság: 0,6 cm (11. kép 8).

Tál peremtöredéke: finom, gyorskorongolt, szürke tál töredéke. Pereme kihajló, rövid, válla ívelt. A perem alatt egysoros, félköríves, fogazott vonalak láthatóak egymásra pecsételve. Falvastagság: 0,5 cm, Pá: 21 cm (11. kép 9).

10. Zalkod-Jakab-domb

1965-ben a nagyjából 200 m²-es, nem egybefüggő, kutatott területen egy épület és 10–12 gödör került elő a császárkorból (SALAMON 1966; SALAMON 1970). A kerámiaanyag nagyrészt korongolt fazekakból, tálakból és korsókból állt, durva fazekak mellett. A vékony falú hombárokön kívül a jellegzetes Przeworsk típusú finomkerámia alacsonyabb részét tette ki a leletanyag. A települészet előzetesen a késő császárkorra keltezhető.



7. kép Bepecsételt töredékek a Przeworsk településeken. 1–5: Garadna-Kovács-tanya
Fig. 7 Stamped vessel fragments from Przeworsk settlements. 1–5: Garadna-Kovács-tanya



8. kép Bepecsételt töredékek a Przeworsk településeken. 1–8: Garadna-Kovács-tanya
Fig. 8 Stamped vessel fragments from Przeworsk settlements. 1–8: Garadna-Kovács-tanya

Tál peremtöredéke: finom, gyorskorongolt, fekete firniszes felületű, enyhén kihajló peremű tál töredéke. A perem alatt vékony, fogazott vonalakkól álló cikk-cakk minta látható. Falvastagság: 0,8 cm, peremátmérő: 16 cm (11. kép 10).

Tál peremtöredéke: gyorskorongolt, szürke, kónikus tál töredéke. Pereme gyűrűsen megvastagodik, árkolással kiemelt. A perem alatt egyszeres, fogazott, íves vonal látható. Falvastagság: 0,6 cm, peremátmérő: 16 cm. (11. kép 11).

Tál oldaltöredéke: finom, gyorskorongolt, barnás-szürke tál töredéke. Pereme alatt balra néző, egyszeres, fogazott, íves vonalakkól álló sorminta látható. Falvastagság: 0,5 cm (11. kép 12).

Edény töredéke: finom, gyorskorongolt, szürke edény töredéke, rozettával, abból kiinduló, egyszeres fogazott vonalakkal díszítve. Falvastagság: 0,5 cm (11. kép 13).

Fazék oldaltöredéke: szemcsés anyagú, korongolt, vörösesbarnára égetett, gömbölyű hasú fazék töredéke,

a hason körbefutó rozettákkal díszítve. Falvastagság: 1,2 cm (11. kép 14).

A bepecsételt díszítésű kerámia típusai

A magyarországi lelőhelyekről előkerült, gyorskorongolt, pecsételt töredékek biztosan Beregsurány vagy Blažice-típusú, barbaricum-i műhelyek termékei, amellett, hogy különböző technológiai színvonaluk, formaviláguk és díszítésük alapján eltérő fazekas hagyományokat képviselnek. A Felső-Tisza vidék kereskedelmi- és cserekapcsolatainak megismeréséhez lényeges információkat nyújtanak az egyes töredékek műhely szerinti azonosítása, azonban ez csupán hagyományos tipológiai alapon nem lehetséges. Mindezidáig csak a Csengersima-Petea lelőhelyen feltárt edényégető kemencék leletanyaga került részletes közreadásra és elemzésre (GINDELE-

ISTVÁNOVITS 2011), a legnagyobb fazekas központok díszítőmotívumai előzetes közlésekből ismertek. A mintakincs összehasonlító vizsgálata alapján sem lehetséges műhely szerinti azonosítás, ugyanis a Felső-Tisza-vidéki fazekasmesterek nem formátalakat alkalmaztak, hanem az agyagpecsétlőkön egyesével kialakított motívumokat számtalan variációban vitték fel az edények oldalára (FILIP 2008, Pl. I; GINDELE–ISTVÁNOVITS 2011, 119). A magyarországi töredékeken megfigyelhető motívumok elemzésével ezért csupán tendenciák állapíthatók meg aszerint, hogy az egyes minták melyik régióban fordultak elő gyakrabban. Az eredet kérdésére természettudományos vizsgálatokkal kaphatnánk választ, azonban ilyen elemzések a korszakból egyelőre hiányoznak.⁴

A 32, fent ismertetett bepecsételt töredékből 25 finom, gyorskorongolt darab volt. Leggyakrabban tálak kerültek elő (13 darab), de egy kisebb, gömbös edény, egy korsó és egy fazék töredékei is azonosíthatóak voltak. A meghatározható profilú tálak a Hernád völgyében bikónikus, az Eperjes–Tokaji-hegységtől keletre inkább kónikus formát mutattak,

tehát igazodtak az adott régió vagy lelőhely kerámiaformáinak spektrumához. Egy garadnai gömbös edénykén és egy szerencsi töredéken kívül az edények finom kivitelezésűek, jó minőségűek.

A magyarországi Przeworsk-kultúra lelőhelyein a bepecsételt díszítés durva, szemcsés anyagú korongolt edényeken is megfigyelhető. Érdekes módon az így díszített főzőedények inkább olyan lelőhelyekről ismertek, ahol kevésbé volt jellemző a pecsételt kerámia finom változata, mint Arka és Hernádvécse. A legtöbb töredéket szolgáltató Garadna-Kovács-tanya településről viszont, ahol korán és széles körben elterjedt a gyorskorongolt kerámia használata, durva pecsételt edény nem került elő.

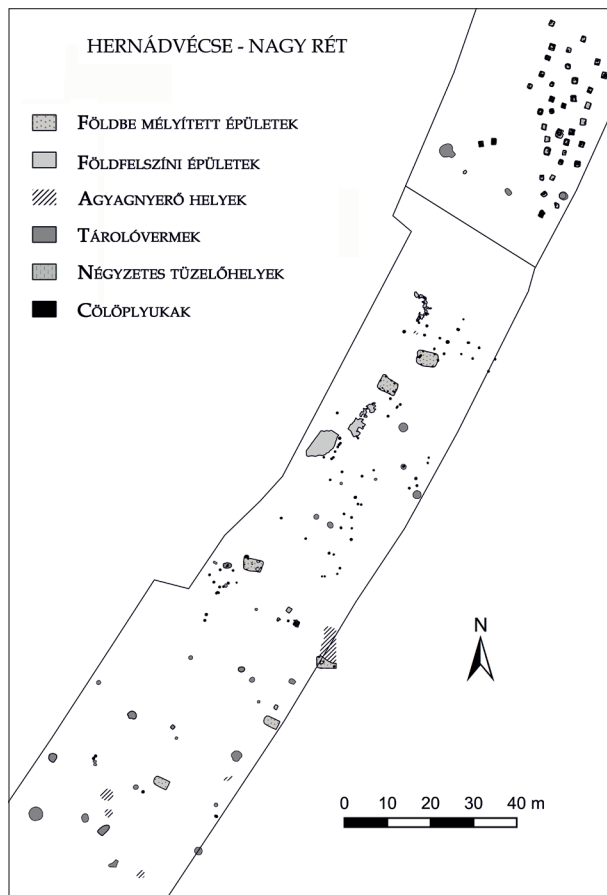
A magyarországi lelőhelyek sajátossága, hogy a bepecsételt díszítésmód a kézzel formált, finom Przeworsk típusú töredékeken is feltűnik. Garadna-Kovács-tanyán egy félgömbös és egy bikónikus tálon durva kivitelezésű, az import motívumokat utánozó minták láthatóak.

A bepecsételt díszítés elemzése

A Magyarország területén előkerült töredékeken a legegyszerűbb, általában széles körben elterjedt minták figyelhetők meg, az összetett motívumok hiányoznak.

Rombusz alakú motívumok

A rombusz alakú motívumok (12. kép 1–2) igen elterjedtek voltak a porolissumi (FILIP 2008, Pl. CXXIII, U10a–U20), és a Barbaricumban a romániai és szlovákiai pecsételt töredékeken (GINDELE–ISTVÁNOVITS 2011, Abb. 95–96; LAMIOVÁ–SCHMIEDLOVÁ 1969, Abb. 42, 17–18, 21–22; GUDEA–FILIP 1997, 143, Abb. 15). Magyarországon egy garadnai és egy durvább kivitelezésű mezőzombori darabon figyelhetők meg, melyek minden bizonnyal különböző műhelyből származtak. A garadnai darab kiemelkedően jó minőségű, a lelőhely többi gyorskorongolt töredékétől eltérően fényes fekete agyagbevonat (firnisz) borítja. Hasonló technológiájú egy zalkodi tálperem is, mely egyszeres cikk-cakk vonallal díszített. Utóbbi tálforma megfelel a porolissumi F4 vagy F6 típusnak (FILIP 2008, Pl. CLXXIII), de Gindele Róbert a csengersimai darabok helyi előállítását feltételezte, ez alapján a magyarországi darabok is lehetnek barbaricumai műhely termékei (GINDELE–ISTVÁNOVITS 2011, 263). A szatmári töredékek mellett Beregsurányban feltehetően még több fekete vagy szürke bevonatos edénnyel számolhatunk (KOTIGOROSKO 1997, 801).



9. kép Hernádvécse-Nagy rét lelőhely térképe
Fig. 9 Plan of the Hernádvécse-Nagy rét site

Csúcsuknál szembefordított háromszögek vagy homokóra motívum

Csúcsuknál szembefordított háromszögek vagy homokóra motívum (MIKLÓSITY 2009, 239, 9. ábra 9) (12. kép 3) látható egy szerencsi töredéken, a minta sarkaiban egyszerű, koncentrikus körökkel kiegészítve. A háromszög önálló mintaként a szlovákiai anyagban ritkábban fordul elő (LAMIOVÁ-SCHMIEDLOVÁ 1969, Abb. 42, 38, 42), inkább Szatmárban terjedt el. Csengersimán igen hasonló mintakombinációban is előkerült (GINDELE-ISTVÁNOVITS 2011, Stemp. VIII. Abb. 93, Abb. 102, 16).

Rozetta

Az elemzett töredékeken gyakran fordul elő a bepecsételt rozetta (12. kép 4–10). A kialakított,

egyszerű minták, mint az egymás fölé pecsételt rozettákat összekötő, fogazott, ívelt vonalak (12. kép 4), vagy a díszített, többtagú rozetták geometrikus elrendezése (12. kép 5–6) és a többszörös koncentrikus kialakítás (12. kép 9–10) provinciális eredetű, Pannoniában (NAGY 2017, Fig. 14, 1, Table 72) és ennek hatására Daciában is megtalálhatóak (FILIP 2008, Pl. XXXVII, Pl. CII), de széles körben elterjedtek a Barbaricumban is (Zilah/Zaláu /MATEI 1997, Taf. XXXVI, 221/; Zaláu-Bd. Mihai Viteazul /MATEI-STANCIU 2000, Pl. 192, 10/; Zaláu-ISCIP /MATEI-STANCIU 2000, Pl. 323, 8/; Luzanka /KOTIGOROSHO 1997, Fig. 9, 6/; Lazuri-Lubi tag /MATEI-STANCIU 2000, Pl. 88, 5, Pl. 115, 3; LAMIOVÁ-SCHMIEDLOVÁ 1963, Tab. V; LAMIOVÁ-SCHMIEDLOVÁ 1969, Abb. 42, 10/; Prešov



10. kép Hernádvecse-Nagy rét kerámia leletanyag, import tárgyak
Fig. 10 Hernádvecse-Nagy rét, pottery and import finds

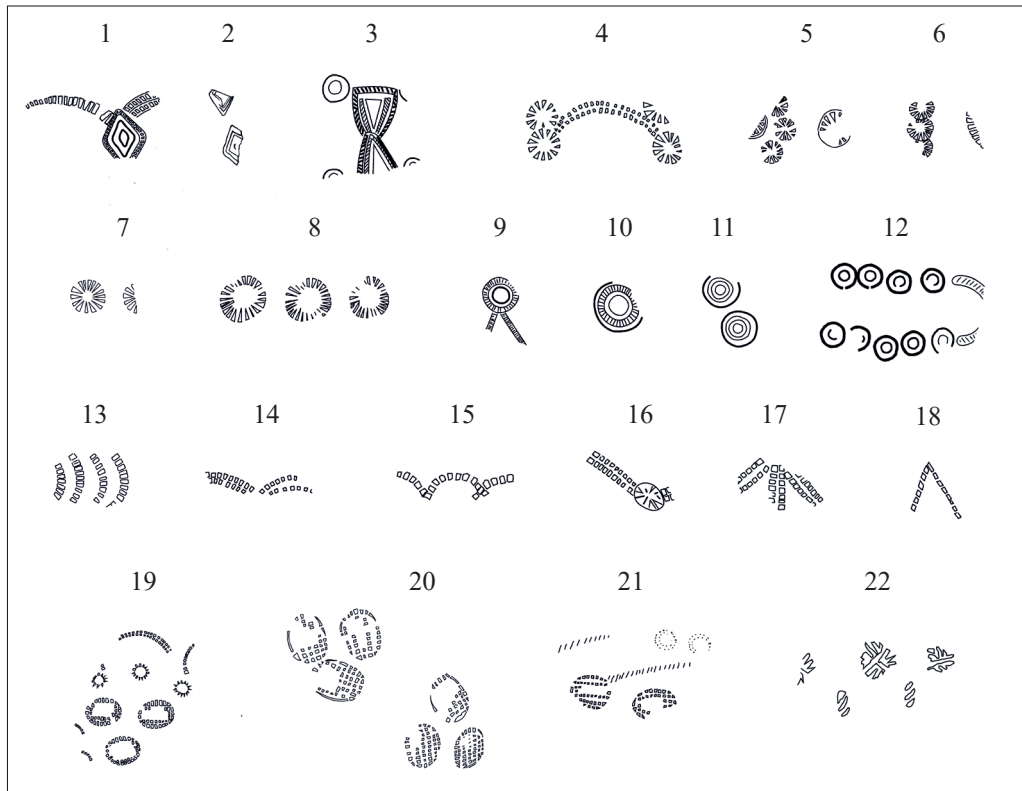


11. kép Bepecsételt töredékek a Przeworsk településeken. 1: Hernádvécsce-Nagy rét; 2–4: Mezőzombor-Temető; 5–7: Szerencs-Rákóczi utca; 8–9: Viss-Kutyor; 10–14: Zalkod-Jakab-domb
Fig. 11 Stamped vessel fragments from Przeworsk settlements

/BUDINSKÝ-KRIČKA 1963, Obr. 17, 3/; Blažice / LAMIOVÁ-SCHMIEDLOVÁ 1969, Abb. 42, 41/ és Csengersima-Petea /GINDELE-ISTVÁNOVITS 2011, Abb. 88, Stemp. II.2, Stemp. III. 5–7; Abb. 99, 10, Abb. 100, 5; Abb. 102, 5/).

Több edény felső részén fut körbe magányosan megjelenő, nagyobb méretű, általában durva kivitelezésű rozetta (12. kép 7–8). A szintén igen

gyakori, egyszerű elrendezés általában szembe-tűnőbb azokon a lelőhelyeken, ahol kevesebb az összetett minta (GINDELE-ISTVÁNOVITS 2011, Abb. 88. Stemp. III. 7; Luzanka /KOTIGOROSHO 1997, Fig. 9, 1/; Čičarovce /KAMINSKÁ 2005, Obr. 12, 3, Obr. 14, 10, Obr. 16, 4/; Šebastovce-Barca /LAMIOVÁ-SCHMIEDLOVÁ 1963, Tab. VIII, 12/; Peder /LAMIOVÁ-SCHMIEDLOVÁ 1969, Abb. 12, 5, Abb. 42, 8/).



12. kép A pecsételt díszű edények motívumai
Fig. 12 Decorative motifs of stamped pottery

Kör motívum

Az elemzett töredékek más részén egyszerű, széles körben elterjedt kör motívumok jelennek meg, melyek lehetnek apró négyzetekből álló, fogazott körök vagy többszörös koncentrikus körök. A fogazott körök kevésbé jellemzőek a magyarországi töredékekre. Csengersimán megfigyelhetőek egyszerű, koncentrikus körökkel (GINDELE–ISTVÁNOVITS 2011, Abb. 89, Stemp. III. 9–10) és felfelé néző, fogazott íves vonalakkal kombinálva. Az egyszerű, kettős fogazott körök (GINDELE–ISTVÁNOVITS 2011, Abb. 91, Stemp. III. 14) szintén csaknem minden barbaricum-i lelőhelyen megtalálhatóak (KOTIGOROSHKO 1997, Fig. 11; LAMIOVÁ–SCHMIEDLOVÁ 1969, Abb. 43, 36, Prešov /BUDINSKÝ–KRIČKA 1963, Obr. 17, 4; Beregdaróc /PINTYE 2010, 44. ábra 1–2/).

Koncentrikus körök

Az egyszerű vonalakkal álló, koncentrikus körök (12. kép 11–12) feltűnnek a szatmár–beregi régióban is (Lazuri-Lubi tag /MATEI–STANCIU 2000, Pl. 87, 6/; Beregsurány /KOTIGOROSHKO 1997, Fig. 11/), de az Eperjes–Tokaji-hegységtől nyugatra gyakoribbak (LAMIOVÁ–SCHMIEDLOVÁ 1969, Abb. 12, 3, Abb. 42, 4).

Az eddigi adataink alapján a kör és a rozetta motívum elterjedésében földrajzi különbség figyelhető meg: míg a rozetta kimondottan ritka a beregsurányi és csengersimai műhelyek termékein (GINDELE–ISTVÁNOVITS 2011, Abb. 88, Stemp. 5–7) addig a dáciai limes előterében, Zilah környékén (Pl. Mișca-Fântâna Sasului /MATEI–STANCIU 2000, Pl. 12a, 13/) és az Eperjes–Tokaji-hegységtől nyugatra jóval gyakoribb (LAMIOVÁ–SCHMIEDLOVÁ 1969, Abb. 42, 8). A magyarországi töredékeken látható kör alakú motívumok fele is rozetta volt.

Fogazott, egyszeres vagy kétszeres vonalak és félkörök

Az apró négyzetekből álló, fogazott, egyszeres vagy kétszeres vonalak és félkörök (12. kép 13–18) motívumokat összekötő elemek voltak (GINDELE–ISTVÁNOVITS 2011, Abb. 101, Abb. 84–85, Stemp. I. és Stemp. II). A minta előfordul Pannoniában is a helyi gyártású pecsételt töredékeken, Fényes Gabriella terra sigillata előképekre vezette vissza (FÉNYES 2003, Abb. 42, 23a–b). Önálló mintaként egy garadni darabon figyelhető meg, ahol sugárirányban három kettős vonalat pecsételtek egymás mellé. Hasonló elrendezés Zilah és Kassa környékén tűnik fel (LAMIOVÁ–SCHMIEDLOVÁ 1969, Abb. 42, 43;

Zaláu-Bd. Mihai Viteazul /MATEI–STANCIU 2000, Pl. 184, 9, Pl. 296, 1, 6/).

Fogazott íves vonalak

A magyarországi töredékek egy részén a fogazott íves vonalak nem az edények oldalán körbefutó „girlandokat” alkotnak, hanem függőlegesen egymás mellé nyomva láthatóak. A bőséges adatbázist nyújtó csengersimai műhely termékein a minta vízszintes elrendezése jellemző (GINDELE–ISTVÁNOVITS 2011, Abb. 86, 8, 12, Abb. 87, 5). A szatmári területeken ritka motívum (Lazuri-Lubi tag (MATEI–STANCIU 2000, Pl. 87, 3) viszont Porolissumban és a szomszédos, Zilah környéki településeken, valamint Kassa környékén gyakori (GUDEA–FILIP 1997, 155, Taf. VIII; MATEI 1997, 401–403, Taf. 1–3, Taf. III, 17; MATEI–STANCIU 2000, Pl. 315, 5; FILIP 2008, Pl. XIV, Pl. XXXIII, Pl. XLIX; LAMIOVÁ–SCHMIEDLOVÁ 1963, Tab. V, 10, 12, Tab. VIII, 1; LAMIOVÁ–SCHMIEDLOVÁ 1969, Abb. 42, 35).

Az egyenes, fogazott vonalak motívumokat is alkothatnak (12. kép 17) vagy összekötő elemként és sormintaként is szerepelhetnek (12. kép 16, 18) ahogy a provinciális római termékeken is (NAGY 2017, Fig. 16–18; FILIP 2008, D VI. 132, Pl. XXXIII, Pl. XLI, Pl. CXXI).

Fogazott ovális motívumok

A Garadna-Kovács-tanyai település több töredékén durván kivitelezett, nagyméretű, fogazott ovális motívumok figyelhetőek meg, egyszerű csillagokkal, körökkel, vonalakkal kiegészítve (12. kép 19–21). A hasonló, gyengébb minőségű díszítések teljesen hiányoznak a beregi és szatmári műhelyekből. Pár Zilah környéki töredéken tűnik fel a motívum (Lazuri-Lubi tag /MATEI–STANCIU 2000, Pl. 93, 7/; Suplacu de Barcău–Lapiş I. /MATEI–STANCIU 2000, Pl. 128, 2/), aránylag sok darab pedig az Eperjes–Tokaji-hegységtől nyugatra került elő (LUŠTIKOVA 2013, Tab. VIII, 7, 15).

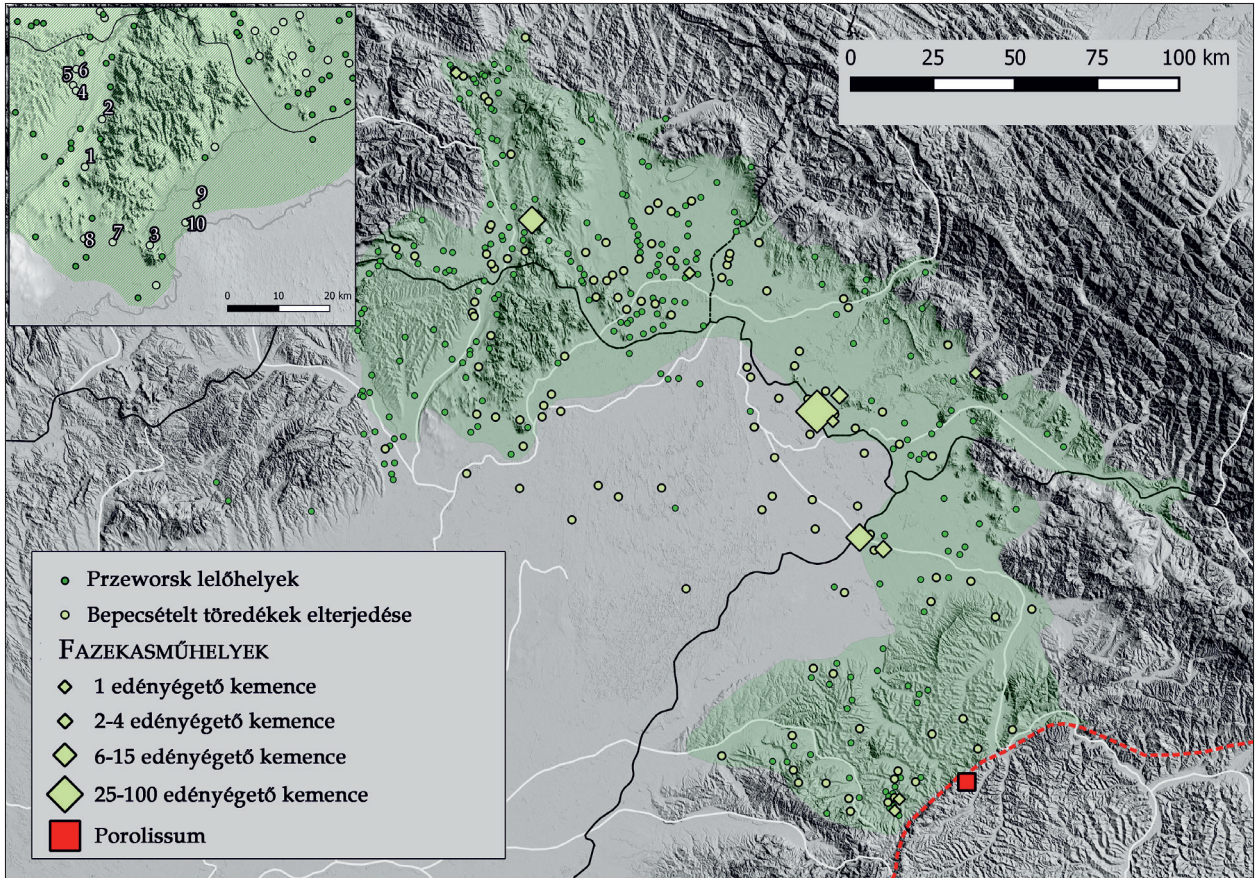
A magyarországi Przeworsk-kultúra településein megfigyelhető, hogy a bepecsételt díszítést korongolt, durva, szemcsés főzőedényeken is alkalmazták. A durva kerámia pecsételt díszítése idegen a dáciai és a beregsurányi típusú műhelyek hagyományától. A császárkorban a kézzel formált finom és durva edények pecsétlése kvád területen figyelhető meg (VARSIK 2011, 152–155, Abb. 78, 1, Abb. 80), majd később a Kr. u. 4–5. század fordulóján a *Nordkarpatische Gruppe* nagyméretű hombár-edényein tűnik fel (MADYDA–LEGUTKO–TUNIA 2008, 231–232, Fig. 2, Fig. 3). A durva, pecsételt

edények jelenléte csak az Eperjes–Tokaji-hegységtől nyugatra fekvő Przeworsk típusú lelőhelyekre jellemző (VÉGH 1975, IV. tábla 5; VÉGH 1985, 96, 5. kép 26; LAMIOVÁ–SCHMIEDLOVÁ 1969, Abb. 15, Abb. 43, 27–28, 31–33, 37; JUREČKO 1983, Obr. 14, 5; LUŠTIKOVA 2013, Tab. IV, 9), és valószínűleg a kvád kultúrkör hatásával magyarázható. Maguk a motívumok a korongolt, finom, import darabokat utánozzák, de több esetben egyedí pecsétlők is azonosíthatóak. A hernádvécsei tál aszimmetrikus rozetta mintája egyelőre analógia nélküli, de a durva kivitelezésű tojásfüzér, a rozetta és a fésűszerű eszközzel kialakított, ovális motívumok (12. kép 19–22) párhuzamai kelet-szlovákiai településekről kerültek elő (Prešov /BUDINSKÝ–KRIČKA 1963, Tab. XIV, 7XV, 9/; Peder /LAMIOVÁ–SCHMIEDLOVÁ 1969, Abb. 15, 5; LUŠTIKOVA 2013, Tab. IV, 4/).

Rendkívül érdekes jelenség, hogy a Garadna-Kovács-tanyai településen feltűnik a kézzel formált, finom, Przeworsk típusú asztali kerámia pecsétlése is (7. kép 2, 8. kép 3). Mindkét töredék díszítése durva kivitelezésű, a finom, gyorskorongolt műhelytermékek helyi utánezataként készülhettek. A szabálytalan csillag alak lehet a csengersimai III.4.a vagy a III.6 típusú minta vagy levél alak elferdítése (GINDELE–ISTVÁNOVITS 2011, Abb. 98; NAGY 2017, Table 60), a bikónikus töredéken látható durva, fogazott ovális pedig inkább durva kerámiára jellemző. A finom, Przeworsk típusú áru hasonló díszítésére eddig még nem került elő bizonyíték, de pár lelőhelyen napvilágra kerültek olyan töredékek, melyek kivitelezésük alapján helyi utánezatnak is tarthatóak (Zaláu-Bd. Mihai Viteazul /MATEI–STANCIU 2000, Pl. 176, 7/; Suplacu de Barcău–Lapiş I. /MATEI–STANCIU 2000, Pl. 128/; Nižná Myšľa–Alamenev /LAMIOVÁ–SCHMIEDLOVÁ 2000, Obr. 2, 1/).

Összefoglalás

A Magyarország területére eső Przeworsk-kultúra lelőhelyeken a bepecsételt díszítésű kerámia használata kevésbé volt elterjedt, mint a kelet-szlovákiai vagy beregi, szatmári területek hasonló korú településein. Hazánk területén nem került elő edényégető kemence, a bepecsételt díszű, gyorskorongolt töredékek domináns technológiai és formai eltérései is arra utalnak, hogy különböző műhelyek termékei kerültek importként a településekre. A korábbi összefoglaló munkák a bepecsételt műhelytermékek hiányát hangsúlyozták a magyarországi leletanyag kapcsán, ami részben a gyenge kutatási szintnek volt köszönhető (GINDELE–ISTVÁNOVITS 2011, Karte 2).



13. kép A bepecsételt edények elterjedése és a barbaricumi fazekasműhelyek a Kárpát-medence északkeleti részén
 Fig. 13 Distribution of stamped vessels and pottery workshops of the Barbaricum in the north-eastern part of the Carpathian Basin

A bepecsételt edények elterjedésének vizsgálatakor azonban a műhelyközpontok előzetes publikációi torzítanak: az edényégető kemencékből előkerült hatalmas mennyiségű leletanyagnak csupán elenyésző töredéke kerül elő más lelőhelyről. A beregsurányi fazekasárának csupán a harmada volt pecsételt, a Trstené pri Hornáde/Abaujnásd-i településen a közreadott közel 300 töredék közül azonban csak nyolc-kilenc volt ilyen díszítésű (BÓNA 1993, 109; JUREČKO 1983). A műhelyek gazdag és változatos anyaga mellett azok felvevő piaca egyelőre nehezebben körvonalazható (KOTIGOROSHKO 1997, 805).

Az elemzett finom, gyorskorongolt műhelytermékek mellett a pecsételt díszítés megfigyelhető durva főzőedényeken és két esetben kézzel formált, finom Przeworsk-típusú töredékeken is. A durva edények ilyen díszítése valószínűleg a kvád kultúrkör hatásával magyarázható, a germán finomkerámia hasonló díszítése azonban más területről eddig még nem adatolt.

Az elemzett töredékek motívum- és mintakincse

összességében jóval szegényesebb, mint a környező területeken előkerült, hasonló árué. Kizárólag az általános, széles körben elterjedt motívumok és azok egyszerű kombinációi figyelhetők meg. Hiányoznak az összetett geometrikus és növényi motívumok, annak ellenére, hogy azok a Hernád szlovákiai szakaszán is előfordulnak (LAMIOVÁ-SCHMIEDLOVÁ 1963, Tab. VIII; JUREČKO 1983, Obr. 18, 9).

A magyarországi töredékek egyszerű kivitele és csekély száma alapján és természettudományos vizsgálatok hiányában nem határozható meg készítő műhely. Azonban a széles körben elterjedt minták mellett bizonyos darabok analógiái gyakrabban kerültek elő Zilah környékén és a Hernád-Torysa völgyben. Az Eperjes-Tokaji-hegység elválasztó szerepét már Maria Lamiová-Schmiedlová is felvette. Az attól keletre előkerült pecsételt töredékeket a beregsurányi műhely termékének határozta meg és a blažicei műhely feladását követő időszakra keltezte (LAMIOVÁ-SCHMIEDLOVÁ 1969, 469, 471) Feltételezése valószínűleg Csallány Dezső késői datálásán alapult, azonban a magyarországi darabok

mintái alapján halványan kirajzolódó erősebb kapcsolat a Dáciai limes előterével figyelemre méltó. Hipotézisként felvethető, hogy a kerámiatechnológiai transzfer nem a beregi Tiszahát irányából, ha-

nem közvetlenül a limes előteréből érte el a Kassai-medencét. A felvetett gondolatot a későbbiekben érdemes lenne természettudományos módszerekkel is megvizsgálni.

Jegyzetek

- 1 A fogalom római császárkori, elsősorban barbaricum területre vonatkozó részletes kritikáját Coriolan H. Opreanu írta meg (OPREANU 2011).
- 2 Itt szeretném megköszönni Gátfalvi-Delbó Gabrielának (Komáromi Klapka György Múzeum) és Dr. Gindele Róbertnek (Muzeul Județean Satu Mare/Szatmár Megyei Múzeum) a hasznos szakmai tanácsokat.
- 3 Lelt. sz: 58. 16. 5—17, 51—56, 106—107.
- 4 Elsősorban petrográfiai vizsgálatok lennének szükségesek az import darabok elkülönítéséhez és ké-

szítési helyük meghatározásához (KREITER 2010; SZILÁGYI 2011). Provinciális területen főként a Pannoniában biztosan importként előkerülő amphorák petrográfiai vizsgálata említendő meg, mint előremutató példa (NAGY-SZAKMÁNY 2015). Fontos eredményeket hozott a származási hely meghatározására irányuló, szarmata kontextusból származó bepecsételt töredékek vizsgálata is (SZEBENYI et al. 2014; KOROM 2015).

IRODALOM

- BARKÓCZI, László
1988 *Pannonische Glasfunde in Ungarn. Studia Archaeologica* 9.
- BLĄŻEJEWSKI, Arthur
2014 *The beginnings of the Vandals settlement in the Danube area.* In: Vitlyanov, S.—Topalilov, I. (eds), *The Empire and Barbarians in south-eastern Europe in late antiquity and early middle ages. Studia Academica Œumenensia Vol. 1.* 51–64.
- BÓNA István
1993 *A honfoglalás előtti kultúrák és népek.* In: Szabolcs–Szatmár–Bereg megye monográfiája I. Történelem és Kultúra. Nyíregyháza, 63–138.
- BUDINSKÝ-KRIČKA, Vojtech
1963 *Sídlisko z doby rímskej a zo začiatkov sťahovania národov v Prešove. – Siedlung aus der römischen und der beginnenden Völkerwanderungszeit in Prešov.* Slovenská Archaeológia 11/1, 5–58.
- COCIȘ, Sorin
2004 *Fibulele din Dacia Romană. The Brooches from Roman Dacia.* Bibliotheca Ephemeris Napocensis 3. Cluj-Napoca.
- CSALLÁNY, Dezső
1966 *Die Bereg-Kultur.* Acta Antiqua et Archaeologica 10. Szeged, 87–88.
- CSENGERI Píroska–PUSZTAI Tamás
2008 *Császárkori germán település a Hernád völgyében. – Germanic (Vandal) settlement of the roman period from the Hernád Valley (Northeastern Hungary).* A Herman Ottó Múzeum Évkönyve 47, 89–106.
- DARÓCZI-SZABÓ Márta
2009 *Garadna-Elkerülő út 1. lelőhely (Garadna-Kovács tanya) germán állatcsontjainak vizsgálata. – Analysis of german animal remains from Garadna-Elkerülő út 1. site (Garadna-Kovács tanya)* A Herman Ottó Múzeum Évkönyve 48, 335–355.
- DOBZAŃSKA, Halina
1990 *Osada z późnego okresu rzymskiego w Igołomi, woj. krakowskie I–II.* Wrocław–Warszawa–Kraków.

- 2011 *Roman Period Grey Pottery Production near Cracow: Geographical, Technological and Social Dimensions.* In: Bemann, J.–Hegewisch, M.–Meyer, M.–Schmauder, M. (hrsg.), *Drehscheibentöpferei im Barbaricum. Technologietransfer und Professionalisierung eines Handwerks am Rande des Römischen Imperiums.* Akten der Internationalen Tagung in Bonn vom 11. bis 14. Juni 2009. *Bonner Beiträge zur Vor- und Frühgeschichtlichen Archäologie* 13. Bonn, 259–284.
- DROBERJAR, Eduard
2012 *Římské kolinkovité spony v Čechách. – Römische Kniefibeln in Böhmen.* *Archeologické výzkumy v jižních Čechách* 25, České Budějovice, 119–131.
- FÉNYES, Gabriella
2003 *Untersuchungen zur Keramikproduktion von Brigetio.* *Acta Archaeologica Academiae Scientiarum Hungaricae* 54, 101–163.
- FILIP, Criatian-Claudiu
2008 *Ceramica ștampilată de la Porolissum. – Die gestempelte Keramik von Porolissum.* Cluj Napoca.
- GIERTLOVÁ-KUČEROVÁ, Marta–SOJÁK, Marián
2005 *Novšie nálezy severokarpatskej skupiny v povodí rieky Poprad.* *ŠZ AÚSAV* 38, 113–136.
- GINDELE, Robert
2010 *Die Entwicklung der kaiserzeitlichen Siedlungen im Barbaricum im nordwestlichen Gebiet Rumäniens.* Satu Mare.
2013 *Die Problematik der barbarischen Siedlungen im nordwesten Rumäniens zwischen der Gründung der Provinz Dakien und den Markomannenkriegen.* *Ephemeris Napocensis* 23, 11–30.
2014 *Die Siedlung in Moftinu Mic-Merli tag. – Probleme im Zusammenhang mit den Markomannenkriegen in den Siedlungen im Nordwesten Rumäniens.* In: Cociș, S. (hrsg.), *Archäologische Beiträge. Gedenkschrift zum hundertsten Geburtstag von Kurt Horedt. Patrimonium Archaeologicum Transylvanicum, Volume 7.* Cluj-Napoca, 139–152.
2015 *Die römerzeitlichen Barbarensiedlungen von Livada/Ciuperceni-PV-Anlage GPSP Solaris und Supuru de Sus–Togul lui Cosmi. Neue Angaben bezüglich der rechteckigen Gruben mit gebrannten Wänden aus dem 2.–5. n. Chr. im oberen Theiß-Becken.* *Dacia* 59, 83–126.
2015b *Roman Period Barbarian settlements in Partium (Northwestern Romania).* *Magyar Régészet/Hungarian Archaeology online*, 2015 Spring. Utóljára felkeresve 2018.5.30.
- GINDELE, Robert–ISTVÁNOVITS, Eszter
2009 *Die römerzeitliche Siedlung von Csengersima-Petea.* Satu Mare.
2011 *Die römerzeitlichen Töpferöfen von Csengersima-Petea.* Satu Mare.
- GODŁOWSKI, Kazimierz
1984 *„Superiores Barbari“ und die Markomannenkriege im Lichte archäologischer Quellen.* *Slovenská Archaeológia* 32/2, 327–346.
- GUDEA, Nicolae–FILIP, Cristian-Claudiu
1997 *Die gestempelten Gefäße von Porolissum II. Die gestempelten Gefäße aus dem Kastell auf dem Hügel Pomét. – Vasele ștampilate de la Porolissum II. Vasele ștampilate din castrul roman de pe vârful dealului Pomét.* *Acta Musei Porolissensis* 21, 9–220.
- GYALAI Anna Zsófia
2009 *Garadna-Elkerülő út, 1. lelőhely terra sigillata leletanyaga.* *A Herman Ottó Múzeum Évkönyve* 48, 357–366.
- HULLÁM Dénes
2012 *A Przeworsk-kultúra hamvasztásos temetkezéseinek időrendi vizsgálata*

- a Kárpát-medence északkeleti részén.* In: Petkes Zs. (szerk), Hadak Útján XX. A Népvándorlaskor Fiatal kutatóinak XX. Összejövetelének konferencia-kötete. Budapest–Szigethalom 2010. október 28–30. Budapest, 83–97.
- ISTVÁNOVITS Eszter
1998 *Szarmaták a Kárpát-medencében.* In: Havassy P. (szerk.), Jazigok, roxlánok, alánok: szarmaták az Alföldön. Gyulai katalógusok 6. Gyula, 35–48.
- ISTVÁNOVITS, Eszter–KULCSÁR, Valéria
2017 *Sarmatians. History and Archaeology of a forgotten People.* Monographien des Römisch-Germanischen Zentralmuseums Band 123.
- JUREČKO, Pavol
1982 *Výskum v Trstenom pri Hornáde. – Grabung in Trstené pri Hornáde.* Archeologické Výskumy a Nálezy na Slovensku 1981, 138–140.
- 1983 *Prispevok k riešeniu problematiky osídlenia východného Slovenska v dobe rímskej.* Historia Carpathica 14, 277–384.
- KACZANOWSKI, Piotr
1995 *Klasyfikacja grotów broni drzewcowej kultury przeworskiej z okresu rzymskiego.* Klasyfikacje Zabytków Archeologicznych I.
- KAMINSKÁ, L'ubomíra
2005 *Dve fázy osídlenia z doby rímskej v Čičarovciach. – Zwei Besiedlungsphasen aus der römischen Kaiserzeit in Čičarovce.* Východoslovensky Pravek 7, 57–82.
- KOBÁLY, József
1998 *A Przeworsk kultúrához tartozó harcosírok és fegyverleletek Kárpátalján.* A Jósa András Múzeum Évkönyve 39–40, 113–134.
- KOROM Anita
2015 *A Pesti-síkság barbaricumai lelőhelyeinek pecsételt kerámiatípusai. – Stamped pottery types from the Barbaricum sites of the Pest Plain.* In: Türk A. (szerk.), Hadak Útján XXIV. A népvándorlaskor fiatal kutatóinak XXIV. Konferenciája. Esztergom, 2014. november 4–6. 1. Kötet. Conference of Young Scholars on the Migration Period November 4–6, 2014, Esztergom Volume 1. Budapest–Esztergom, 165–204.
- KOTIGOROSKO, Vjaceslav G.
1995 *Ținuturile Tisei Superioare în veacurile III. î.e.n. – IV. î.e.n. (Perioadele La Tène și romană).* Biblioteca Thracologica 11. București.
- 1997 *Stamped ceramics of the Upper Tisza Region.* Acta Musei Porolissensis 21, 800–808.
- KREITER Attila
2010 *Kerámiavizsgálat.* In: Pető Á.–Kreiter A. (szerk.), Mikroszkóppal a régészet szolgálatában. A Kulturális Örökségvédelmi Szakszolgálat Alkalmazott Természettudományi Laboratóriumában végzett természet- és környezettudományos vizsgálatok bemutatása. Archaeology under the microscope. Introduction to interdisciplinary research in the Laboratory of Applied Research of the Field Service for Cultural Heritage. A K.Ö.SZ. Tudomány-népszerűsítő füzetek 2. Budapest, 66–77.
- LAMIOVÁ-SCHMIEDLOVÁ, Maria
1963 *Dve sídliská z doby rímskej na východnom Slovensku. – Zwei römerzeitliche Siedlungen in der Ostslowakei.* Slovenská Archeológia 11/1, 59–86.
- 1969 *Römerzeitliche Siedlungskeramik in der Südostslowakei.* Slovenská Archeológia 17/2, 403–502.
- 2000 *Zriedkavé výzdobné motívy na neskororímskej keramike na východnom Slovensku. – Seltene Verzierungsmotive auf spätkaiserzeitlicher Keramik in der Ostslowakei.* Sborník Prací Filozofické Fakulty Brněnské Univerzity Studia Minora Facultatis Philosophicae Universitatis Brunensis 5, 15–24.

- LAMIOVÁ-SCHMIEDLOVÁ, Maria–TOMÁŠOVÁ, Božena
1995 *Töpferöfen von der Wende des 4/5 Jh. in Ostrovany, Bezirk Presov.* In: Kelten, Germanen, Römer in Mitteldonaugebiet von Ausklang der Latène-Zivilization bis zum 2. Jh. Brno–Nitra, 121–127.
- LOSKOTOVÁ, Zuzana
2011 *Die Töpferöfen der Przeworsk-Kultur in der Umgebung von Opava.* In: Bemmann, J.–Hegewisch, M.–Meyer, M.–Schmauder, M. (hrsg.), Drehscheibentöpferei im Barbaricum. Technologietransfer und Professionalisierung eines Handwerks am Rande des Römischen Imperiums. Akten der Internationalen Tagung in Bonn vom 11. bis 14. Juni 2009. Bonner Beiträge zur Vor- und Frühgeschichtlichen Archäologie 13. Bonn, 241–257.
- LUŠTIKOVÁ, Lucia
2013 *Šebastovce-Barca, kerámia doby rímskej. Šebastovce-Barca, Keramik der Römerzeit.* Študijné Zvesti 54, 91–110.
- MADYDA-LEGUTKO, Renata–TUNIA, Krzysztof
2008 *Late Roman and Early Migration Period in Polish Beskids, Mts., Carpathians. Settlement Aspect.* In: Niezabitowska-Wisniewska, B.–Juściński, M.–Łuczkiewicz, P.–Sadowski, S. (eds), The Turbulent Epoch. New materials from the Late Roman Period and the Migration Period. Monumenta studia gothica 5. Lublin, 227–248.
- MADYDA-LEGUTKO, Renata–RODZIŃKA-NOWAK, Judyta
2012 *Interkulturelle Beziehungen der Bevölkerung der Przeworsk-Kultur in der Karpatenzone am Übergang von der frühen zu der jüngeren römischen Kaiserzeit am Beispiel des Gräberfeldes von Prusiek, Fst. 25, Gde. Sanok. – Interkulturální vzťahy ľidu Przeworské Kultury v Karpatské oblasti na prelomu starší a mladší doby rímské na príkladu pohřebiště v Prusieku, lok. 25, obec Sanok.* Přehled Výzkumů 53/1, 75–87.
- MADYDA-LEGUTKO, Renata–RODZIŃSKA-NOWAK, Judyta–ZAGÓRSKA-TELEGA, Joanna
2013 *New data concerning the cultural situation in the basin of the Upper San River during the Roman Period. – Új adatok a Felső-San-vidék római kori kulturális helyzetéhez.* A Nyíregyházi Jósa András Múzeum Évkönyve 55, 409–422.
- MASEK Zsófia
2012 *Római császárkori települések Kántorjánosi és Pócspetri határában. – Kaiserzeitliche Siedlungen in den Gemarkungen von Kántorjánosi und Pócspetri.* In: Szabó, Á.–Masek Zs. (szerk.), Ante viam stratam. A Magyar Nemzeti Múzeum megelőző feltárásai Kántorjánosi és Pócspetri határában az M3 autópálya nyírségi nyomvonalán. Budapest, 179–342.
- MATEI, Alexandru V.
1997 *Die Töpferöfen für graue stempelverzierte Keramik aus Zalău. – Cuptoarele pentru ars ceramică cenușie șampilată descoperite la Zalău.* Acta Musei Prolissensis 21, 367–455.
- MATEI, Alexandru V.–STANCIU, Ioan
2000 *Vestigii epoca Romană (sec. II–IV. P. Chr.) în spațiul Nord-Vestic al României. – Funde der römischen Kaiserzeit (2–4. Jh. N. Chr.) im Nordwestgebiet Rumäniens.* Zalău-Cluj-Napoca.
- MIKLÓSITY SZ. Mihály
2009 *Római kori pecsételt kerámia Biatorbágy-Kukorica dűlő lelőhelyről. – Stamped pottery from the Roman Period at Biatorbágy-Kukorica dűlő.* In: K.Ö.Sz. Évkönyv Budapest, 223–251.
- NAGY, Alexandra
2017 *Resatus and the stamped pottery.* Aquincum Studies 1. Budapest.
- NAGY Anna–SZAKMÁNY György
2015 *Savariában talált rhodosi amphorák petrográfiai elemzése. – Petrographic analysis of rhodian amphorae from Savaria.* Archeometriai Műhely XII/3, 177–187. www.ace.hu, utoljára felkeresve 2018.5.10.

- OLĘDZKI, Marek
1999 *The Upper Tisza Basin in the Roman Period. Remarks on Settlement and Cultural Changes.* In: Tejral, J. (hrsg.), *Das mitteleuropäische Barbaricum und die Krise des römischen Weltreiches im 3. Jahrhundert.* Brno, 105–136.
- 2014 *The Przeworsk culture and the problem of dating of the beginnings of the Blažice–Bereg culture. – Kultura przeworska a zagadnienie datowania początków kultury Blažice–Bereg.* In: Komoróczy, B. (ed.), *Sociální diferenciace barbarských komunit ve světle nových hrobových, sídlištních a sběrových nálezů (Archeologie barbarů 2011). Soziale Differenzierung barbarischer Gemeinschaften im Lichte der neuen Grab-, Siedlungs- und Lesefunde (Archäologie der Barbaren 2011)* Brno, 317–334.
- 2017 *The problems connected with the identification and localisation of the Suebian tribe of Buri.* *Ephemeris Napocensis* 27, 187–196.
- OPREANU, Coriolan H.
2011 *Az erdélyi Marosszentanna-kultúra vége: Szentgyörgy-kultúra vagy „poszt-csernyahovi horizont”?* In: Körösfői Zs. (szerk.), *Erdély és kapcsolatai a kora népvándorlás korában.* Molnár István Múzeum Kiadványai 3. Székely-keresztúr, 191–205
- PÁSTOR, Ján
1960 *Sídlisko v Blažiciach.* *Archeologické Rozhledy* 12, 800–810.
- PEŠKAR, Ivan
1972 *Fibeln aus der römischen Kaiserzeit in Mähren.* Praha.
- PINTYE Gábor
2010 *Császárkori településrészlet Beregből: Mol 49. lelőhely (Beregdaróc-Zsid).* *Gesta* 9, 98–152.
- PROHÁSZKA, Péter
2006 *Das vandalische Königgrab in Osztrópataka.* *Monumenta Germanorum Archaeologica Hungariae* 3. Budapest.
- QUAST, Dieter
2009 *Wanderer zwischen den Welten. Die germanischen Prunkgräber von Stráže und Zakrów.* *Monographien des Römisch-Germanischen Zentralmuseums* Bd. 6.
- SALAMON Ágnes
1966 *Észak-Magyarország császárkori történetének kutatása.* *Antik Tanulmányok* 13, 84–87.
- 1970 *Zalkod–Jakab-domb. Kaiserzeitliche Siedlung.* *Mitteilungen des Archäologischen Institutes der Ungarischen Akademie der Wissenschaften, Antaeus* 1, 143–144, Taf. 31.
- Soós, Eszter
2011 *Császárkori ipari (?) tevékenység nyomai a Hernád völgyében. – The signs of Roman age industry in the Hernád-valley.* *Archeometriai Műhely* 2011/4, 329–336. www.ace.hu, utoljára felkeresve 2018.5.10.
- 2014a *Garadna–Kastélyzug. Arómai császárkori germán településrészlet újraértékelése. – Garadna–Kastély zug. Reassessment of a germanic settlement from the Roman Age.* *Communicationes Archaeologicae Hungariae* 121–152.
- 2014b *Adatok a barbaricum-i bepecsételt díszítésű kerámia elterjedési köréhez. Garadna–Elkerülő út 1. lelőhely pecsételt töredékei. – The distribution of stamped pottery in the Barbaricum. The stamped pottery fragments from Garadna–Bypass, Site 1.* In: Anders A.–Balogh Cs.–Türk A. (szerk.), *Avarok pusztái. Régészeti tanulmányok Lőrinczy Gábor 60. születésnapjára. Avarorum Solitunides. Archaeological studies presented to Gábor Lőrinczy on his sixtieth birthday.* *Opitz Archaeologica* 6. MTA BTK MÖT Kiadványok 2. Budapest, 183–192.
- 2015 *A Hernád-völgy településtörténete a Kr. u. 1–4/5. században.* Doktori disszertáció kézirat, ELTE BTK Történelemtudományi Doktori Iskola, Budapest.

- 2016 *Settlement history of the Hernád Valley in the 1st to 4/5th centuries AD* (Thesis abstract). *Dissertationes Archaeologicae Ser. 3. No. 4*, 449–466.
- 2017 *Przeworsk település részlete a Zemplén lábánál. Adatok a Przeworsk-kvád kapcsolatokhoz. – Settlement Remains of Przeworsk Culture in Zemplén Mountains (northern Hungary). New Data about Przeworsk-Quad Relations.* In: Merva Sz. (szerk.), *Hadak útján XXII. A népvándorlaskor fiatal kutatóinak XXII. konferenciája.* Visegrád, 2012. október 2–4. (Assembly of Young Scholars on the Migration Period XXII Visegrád, October 2–4, 2012) *ALTUM CASTRUM. A visegrádi Mátyás Király Múzeum füzetei 9.* Visegrád, 17–56.
- ŠVAŇA, Kamil
2011 *The influence of Roman provincial pottery manufacture on the production of the Suebic wheel-made pottery.* *Anodos 10/2010*, 283–294.
- SZEBENYI Tamás–FINTOR Krisztián–RAUCSIK Béla–BOZSÓ Gábor–TÓTH Mária
2014 *Archaeometriai vizsgálatok Üllő 5. lelőhelyről származó pecsételt töredékeken. – Archaeometric analysis of potsherds with stamped ornamentation from Üllő 5.* *Archeometriai Műhely XI/1*, 39–46. www.ace.hu, utoljára felkeresve 2018.5.10.
- SZILÁGYI Veronika
2011 *Kerámia anyagvizsgálata.* In: Müller R. (szerk.), *Régészeti kézikönyv.* Budapest, 493–504.
- H. VADAY, Andrea
1989 *Die sarmatischen Denkmäler des Komitats Szolnok. Ein Beitrag zur Archäologie und Geschichte des sarmatischen Barbaricums.* *Mitteilungen des Archäologischen Institutes der Ungarischen Akademie der Wissenschaften, Antaeus 17–18.*
- VAKULENKO, Liana
2008 *The eastern Carpathians in the Late Roman Period.* *Acta Archaeologica Carpathica XLII–XLIII*, 141–183.
- VARSIK, Vladimír
2011 *Germánske osídlenie na východnom predpolí Bratislavy. Sídlišká z doby rímskej v Bratislave-Trnávke a v okolí.* *Archaeologica Slovaca Monographiae Tom. XVIII.* Nitra.
- K. VÉGH Katalin
1964 *Koracsászárkori település maradványa a miskolci Szabadság téren. – Frühkaiserzeitliche Siedlungsreste auf dem Szabadság tér in Miskolc. – The relic of a settlement from the late period of the empire (Miskolc).* *A Herman Ottó Múzeum Évkönyve 4*, 45–62.
- 1975 *Régészeti adatok Észak-Magyarország I–IV. századi történetéhez. – Archäologische Beiträge zur Geschichte Nordostungarn im I–IV. Jh. u Z.* *Herman Ottó Múzeum Évkönyve 13–14*, 65–130.
- 1985 *Császárkori telep Észak-Magyarországon. – Kaiserzeitliche Siedlung in Nordungarn.* *Archaeologiai Értesítő 112*, 92–108.
- 1989 *Császárkori telep Miskolc-Szirmán. – Kaiserzeitliche Siedlung in Miskolc-Szirma.* *A Herman Ottó Múzeum Évkönyve 27*, 463–500.
- 1999 *Császárkori telep Szirmabesenyőn. – Eine Siedlung aus der Kaiserzeit in Szirmabesenyő.* *A Herman Ottó Múzeum Évkönyve 37*, 181–223.

STAMPED POTTERY FROM THE SETTLEMENTS OF THE PRZEWORSK CULTURE IN HUNGARY: A CRITICAL LOOK AT THE “BEREG CULTURE”

Summary

The north-easterly regions of the Carpathian Basin were settled by communities of the Przeworsk culture, usually associated with the Vandals, during the Roman period, in the 2nd–4th centuries AD (GINDELE 2010, 9–11; Soós 2016, Fig. 1). The distribution of the material culture extended to the Sarmatians in the south and the Dacian *limes* in the east, while the western boundary of its distribution remains uncertain. On the testimony of the current archaeological record, the pottery of the region west of the River Sajó is characterised by a preponderance of the distinctive traits of Quadic ceramic wares (Fig. 1).

The cremation burials with weapons dated between the earlier 2nd and the mid-3rd century AD are generally associated with the arrival of Hasding Vandal, Victofal and Lacring groups, mentioned among the events of the Marcomannic-Sarmatian Wars.

The identification of the settlements that could be potentially associated with the burials posed serious problems (Fig. 2). The pottery brought to light during sounding excavations was associated with specific ethnic groups based on the ceramic types and their decoration: hand-thrown coarse wares were regarded as Dacian, wheel-turned vessels of the early Roman period as Celtic, while hand-thrown, fine, burnished pottery as Germanic – this categorisation was applied even in the case of pottery recovered from the same feature on the same site (LAMIOVÁ-SCHMIEDLOVÁ 1969; VÉGH 1964; VÉGH 1985; VÉGH 1989; VÉGH 1999). The tradition of grey, wheel-turned pottery could not be linked to any one ethnic group, leading to the use of the umbrella term “Bereg culture” to denote the grey, wheel-turned pottery decorated with stamped patterns of the late Roman period and their sites.

More recently, a critical review of this term became timely. It became clear from the assessment of the ceramic inventories from large-scale excavations that stamped vessels made up but one part of household pottery, which comprised also fine and coarse wares (GINDELE–ISTVÁNOVITS 2011; Soós 2015). The production and use of pottery turned on a fast wheel became widespread from the later 2nd century on the Przeworsk settlements of the Carpathian Basin. The ornamentation of wheel-turned vessels with stamped designs was inspired by the provincial pottery workshops of neighbouring Da-

cia, and particularly of Porolissum. The potters of the province played a prominent role in the establishment of potters’ settlements and pottery workshops in the Barbaricum, who thus gained a new market for their products (FILIP 2008).

The pottery wares with stamped decoration of the Barbaricum known as the Beregsurány or Blažice type can be dated between the late 2nd and the turn of the 4th–5th centuries AD on the Przeworsk settlements in the Upper Tisza region and on the fringes of this cultural complex (GINDELE–ISTVÁNOVITS 2011). This ware was produced on settlements specialising in pottery production such as Beregsurány-Barátságkert/Lužanka–Sad Družbi (KOTIGOROSKO 1995) and Balogd/Blažice-Garbócbogdány/Bohdanovce-Dorina (PASTOR 1960; JUREČKO 1981) as well as in the pottery workshops on the outskirts of villages catering to local demand (Fig. 13).

No pottery kilns or pottery workshops are known from Hungary and therefore the pottery fragments analysed here are imports (Figs 3, 7–8, 11). The greater part of the thirty-two vessel fragments brought to light on ten settlements discussed here represent finely made vessels turned on a fast wheel originating from various workshops in the Barbaricum; curiously enough, coarse wares were also decorated with stamped patterns on some settlements such as Hernádvécse-Nagy rét, Arka-Főnyi-patak and Zalkod-Jakab-domb, which can most likely be attributed to Quadic influence. One unique phenomenon, observed at Garadna-Kovács-tanya, is the ornamentation of typical hand-thrown, burnished Przeworsk fine ware made in the quintessential Germanic tradition with stamped motifs, a local imitation of the various products of the pottery workshops. More sophisticated geometric and vegetal motifs are lacking in the material analysed here: the vessels bear more simple patterns and combinations of motifs such as lozenges, facing triangles, rosettes, concentric circles and straight or curved *Zahnschnitt* lines. Pottery sherds decorated with stamped *Zahnschnitt* oval motifs came to light at the Garadna-Kovács-tanya site (Fig. 12). In terms of their origins, the motifs and the incomplete patterns were compared to the material from the Porolissum workshop (FILIP 2008), while in terms of their distribution, to the major workshops of the Barbaricum such as Beregsurány (KOTIGOROSKO 1995), Blažice

(PASTOR 1960; LAMIOVÁ-SCHMIEDLOVÁ 1969, Abb. 42) and the more recently published Csengersima-Peteai (GINDELE-ISTVÁNOVITS 2011). Given the simple craftsmanship of the Hungarian fragments and their low number, as well as the lack of any archaeometric analyses, the workshop(s) producing the vessels cannot be identified with certainty for the time being. However, in addition to certain widespread motifs, the analogies to certain motifs

occur more frequently in the foreland of the Dacian *limes*, in the Zilah area and the Hernád-Torysa valley than on the Szatmár-Bereg Plain. We may therefore tentatively conclude that the ceramic technology transfer reached the settlements lying west of the Eperjes–Tokaj Mountains not from the Bereg region, but directly from the foreland of the *limes*. It would perhaps be a useful exercise to test this assumption through archaeometric analyses.

E. Soós
Pécsi Tudományegyetem
BTK TTI Régészeti Tanszék
soos.eszter@pte.hu

