



COMMUNICATIONES
ARCHÆOLOGICÆ
HUNGARIÆ

2019

COMMUNICATIONES
ARCHÆOLOGICÆ
HUNGARICÆ

2019

Magyar Nemzeti Múzeum
Budapest 2021

Főszerkesztő

†FODOR ISTVÁN

Szerkesztők

BÁRÁNY ANNAMÁRIA, SZENTHE GERGELY, TARBAY JÁNOS GÁBOR

A szerkesztőbizottság tagjai

T. BIRÓ KATALIN, LÁNG ORSOLYA, MORDOVIN MAXIM

Szerkesztőség

Magyar Nemzeti Múzeum Régészeti Tár
H-1088, Budapest, Múzeum krt. 14–16.

Szakmai lektorok

Bartus Dávid, Bödőcs András, T. Biró Katalin, Csiky Gergely, Gáll Erwin, Jankovits Katalin,
Lőrinczy Gábor, Mordovin Maxim, Mráv Zsolt, Ritoók Ágnes, Szenthe Gergely, Tomka Gábor

© A szerzők és a Magyar Nemzeti Múzeum

Minden jog fenntartva. Jelen kötetet, illetve annak részeit tilos reprodukálni,
adatrögzítő rendszerben tárolni, bármilyen formában vagy eszközzel közölni
a Magyar Nemzeti Múzeum engedélye nélkül.

HU ISSN 0231-133X

Felelős kiadó

Varga Benedek főigazgató

TARTALOM – INDEX

MESTERHÁZY Gábor	Prediktív régészeti modellezés eredményeinek fejlesztése	5
	Improving the quality of archaeological predictive models	29
ILON Gábor	Halomsíros kocsimodell töredéke Mesterházáról (Nyugat-Magyarország, Vas megye)	31
	Fragment of a Tumulus culture wagon model from Mesterháza (Western Transdanubia, Vas county)	38
Gábor János TARBAY	New Late Bronze Age helmet cheek guard and an “arm guard” from Transdanubia	39
	Új késő bronzkori sisak arcvédő lemez és egy „alkarvédő” a Dunántúlról	50
SZABADVÁRY Tamás – TARBAY János Gábor – Soós Bence – MOZGAI Viktória – PALLAG Márta	Az Enea Lanfranconi-hagyaték régészeti és numizmatikai vonatkozású anyaga a Magyar Nemzeti Múzeum gyűjteményeiben	51
	The archaeological and numismatic material of the Enea Lanfranconi bequest in the collections of the Hungarian National Museum	105
Melinda SZABÓ	Free-born <i>negotiatores</i> in Scarbantia	107
	Szabad születésű <i>negotiatores</i> Scarbantiában	113
Bence GULYÁS	“Armour fragment” from the Szentes-Lapistó early Avar period burial – Data for saddle types of the Early Avar Age Transtisza region	115
	„Páncéltöredék” a szentes-lapistói kora avar kori temetkezésből – adatok a kora avar kori Tiszántúl nyeregtípusaihoz	123
KISS Csaba Kálmán	Avar temető Tolna-Mözs határában	127
	Awarisches Gräberfeld in der Gemarkung von Tolna-Mözs	149
FÜLÖP Réka	A marosgombási honfoglalás kori gyöngyök tipokronológiai és technikatörténeti vizsgálata	151
	Typochronological and technical-historical analysis of the 10 th –11 th -Century beads of Marosgombás	167
MAGYAR Eszter	Egy Árpád-kor végi kerámiaegyüttes a budai Csónak utcából	169
	A ceramic assemblage in the Csónak Street in Buda from the end of the Árpadian Age	182

KOVÁCS Bianka Gina	A gesztesi kisvár és leletanyaga	183
	The “small castle” of Gesztes and its finds	205
RAKONCZAY Rita	„Ókályhákbul rakatván...” – fűtés Csábrág várában a 18. században	207
	„Aus den Altkacheln gebaut...” Zur Beheizung der Burg Čabrad’ im 18. Jahrhundert	226

RECENSIONES

Kamil NOWAK	Overbeck, Michael: Die Gießformen in West- und Süddeutschland (Saarland, Rheinland-Pfalz, Hessen, Baden-Württemberg, Bayern) mit einem Beitrag von Jockenhövel, Albrecht: Alt-europäische Gräber der Kupferzeit, Bronzezeit und Älteren Eisenzeit mit Beigaben aus dem Gießereiwesen (Gießformen, Düsen, Tiegel)	229
SZABÓ Géza	Castelluccia, Manuel: Transcaucasian Bronze Belts	233

A GESZTESI KISVÁR ÉS LELETANYAGA

KOVÁCS Bianka Gina*

A gesztesi vár tövében egy kisebb középkori épület található, melyet kisvárnak neveznek. A korábbi feltételezések szerint ez lehetett a Csák nemzetség Árpád-kori eredetű vára, mely a ma álló gesztesi vár előzménye volt. A kisvár területén Feld István vezetésével 2003-ban, majd 2005-ben és 2006-ban végzett feltárások azonban eltérő eredményeket hoztak. Egy 15. századi, háromosztatú épület került elő, melyben egykor kettő, kályhacsempekől és kályhaszemekből álló kályha is állt. Jelen tanulmány az ásatások leletanyagát adja közre.

Near the castle of Gesztes a smaller medieval building is located, which is called small castle. According to the presumptions, this could have been the castle of the Csák family built in the late 13th century as a predecessor of today's Castle of Gesztes. The excavations led by István Feld in 2003, and 2005–2006 uncovered almost the whole site, produced different results from what was expected. A 15th-century building was unearthed, which had three rooms and had two stoves made of stove tiles. The present study aims to publish the find assemblage of the excavations.

Kulcsszavak: gesztesi vár, kályha, kályhacsempe, kályhaszem, kerámia, 15. század

Keywords: castle of Gesztes, stove, stove tile, pottery, 15th century

A gesztesi vár a Vértes hegység északi részén, Vár-gesztes településtől délre helyezkedik el. A várhoz felfelé kanyargó út mentén, annak tömbjétől légvonalban mintegy 150 méternyire délre, de körülbelül 60 méterrel alacsonyabban, egy kisebb domb található az erdőben (1–2. kép). A kiemelkedésre Skerletz Iván hívta fel Sándorfi György figyelmét az 1980-as évek elején. Az egyik oldalán árokkal határolt dombot, melynek tetején kisebb habarcsos kőfalcsontok jelentkeztek, Sándorfi várként azonosította, majd 1986-ban Nováki Gyula segítségével fel is mérte a területet (Sándorfi 1987, 5. kép; Feld 2006a, 110) (3. kép).

A Kisvárral kapcsolatos korábbi feltételezések

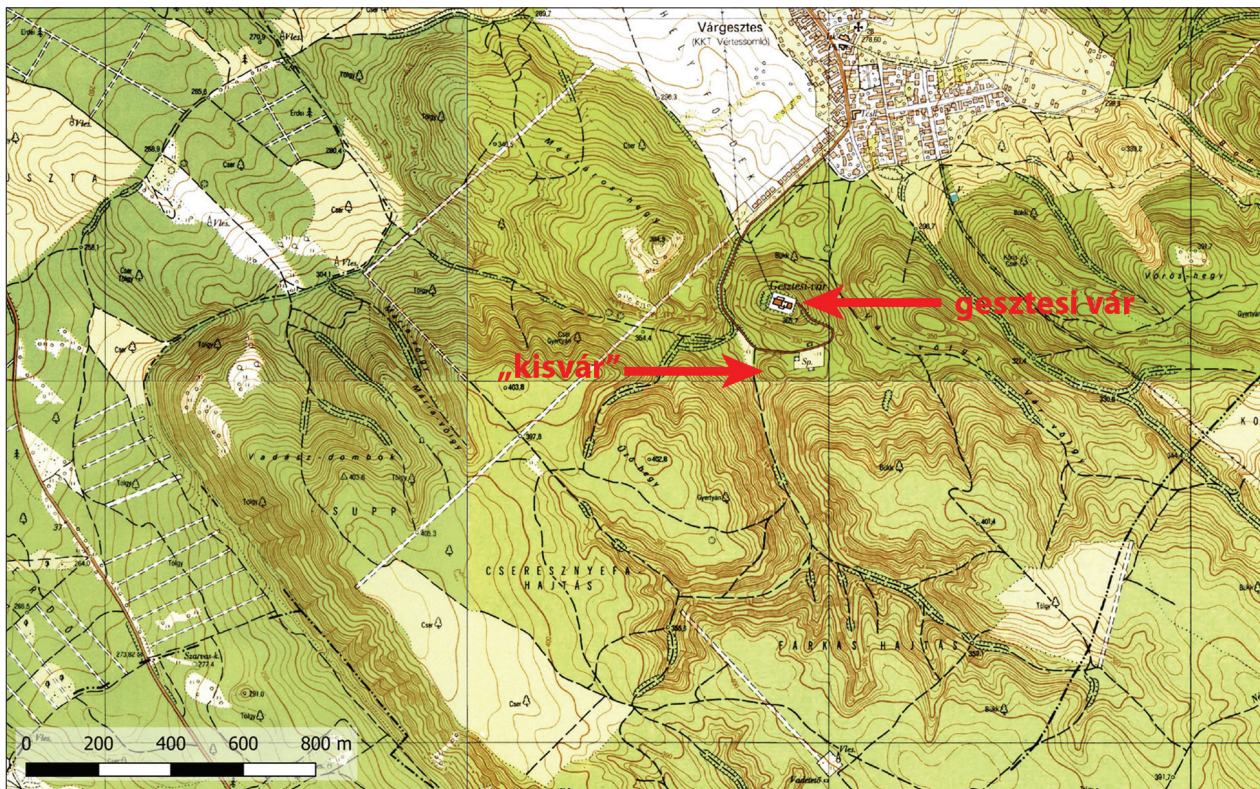
A ma álló gesztesi várat formái, műformái alapján az 1370–1380-as években kezdhették el építeni, azonban első említése ennél korábbról, 1326-ból származik. Az ekkor kelt oklevél szerint Károly Róbert elcserélte két Tolna megyei várát (Nyék, Dombó) a Csák nemzetség trencsényi ágával, azok négy másik várára (Gesztes, Csókakő, Csesznek, Bátorkő) (Feld 2005, 13). Ez arra utal, hogy a 14. század elején már állt egy gesztesi vár, mely nem azonos a ma álló épülettel. Az utóbbi 1960–1962-es ásatása során

G. Sándor Mária nem talált korábbi építményre utaló nyomot, így adódott az a feltételezés, miszerint az újonnan azonosított vár lehetett a Csákok erőssége (Sándorfi 1987, 18). Az elképzelés szerint ezt a várat kapta meg Károly Róbert a csere során, de mivel az meglehetősen kis alapterületű volt, Nagy Lajos újat építtetett a fölé magasodó hegytetőn. Bár az épület ezen értelmezés szerint beleillett volna az 1980-as években az Árpád-kori magánvárak egy részére használt „kisvár” kategóriába (Feld 2010, 503), elnevezését nem ennek, hanem az így „nagyvárnak” is nevezhető gesztesi várhoz viszonyított méreteinek köszönheti. Az épület Árpád-kori keltezése sokáig elfogadott volt, azonban a terület ásatása a vártól eltérő eredményeket hozott.

A feltárás

A dombtető feltárására Feld István¹ vezetésével, az Eötvös Loránd Tudományegyetem régészhallgatóinak tanácsátaként került sor (4. kép). Először 2003. július 17. és 25. között folytattak kutatást a területen. Ennek során egy kutatóárkot húztak az épületmaradványokra nagyjából merőlegesen (1. árok). A 2005-ös munkálatok április 4-től 14-ig zajlottak.

* Bölcsészettudományi Kutatóközpont – Régészeti Intézet; H-1097 Budapest, Tóth Kálmán utca 4.; e-mail: kovacs.bianka@btk.mta.hu



1. kép A kisvár elhelyezkedése
Fig. 1 The location of the small castle

Ekkor már nagyobb felületen vizsgálták a területet, az 1. árokra párhuzamos, illetve merőleges kutató-árokka (2–5. árok) (Feld 2006b, 110). A harmadik kampány július 10–22. között zajlott, mely során az addig kimaradt részekén húztak szelvényeket (A–F jelöléssel). Így lényegében a három szezon alatt a teljes kutatható területet feltárták. A kimaradt részek fák és más korlátozó tényezők miatt nem voltak hozzáférhetőek (Eleki, Feld 2007a, 130). Az ásás legfontosabb eredménye az volt, hogy kiderült: az elő-



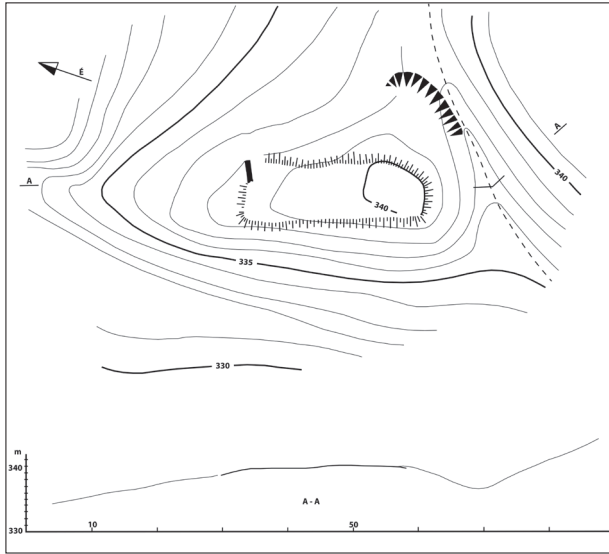
2. kép A kisvár dombja a gesztesi várhoz felvezető út felől
Fig. 2 The hill of the small castle from the road leading to castle of Gesztes

került épület a korábbi feltételezésekkel ellentétben nem Árpád-kori, hanem a 15. századra keltezhető. Jelen munkában fő célom a feltáráson előkerült leletanyag feldolgozása, így az épület felépítését csak röviden mutatom be, elfogadva az ásató megállapításait, illetve részletes szerkezeti rekonstrukcióját sem kísérem meg.

Az épület szerkezete

Az épület egy kisebb magaslat (340 m tszf.) tetejére épült, a terephez igazodva, délkeleten természetes eredetű, de emberkéz által tovább alakított árok határolja. Az ásás során egy kb. 26×9 m alapterületű épület 60–70 cm vastagságú habarcsos kőfalait találták meg (4–5. kép). A maradványok nagyon rossz megtartásúak voltak, a nyugati oldalon nagyrészt elpusztultak, de a falak egykori vonalát sikerült végig meghatározni. A falak igazodtak a domb adottságaihoz: az épület délkeleti sarka valószínűleg azért tért el a szabályostól, mert statikai okok miatt szükség volt a megerősítésre, nehogy megcsússzon az épület.

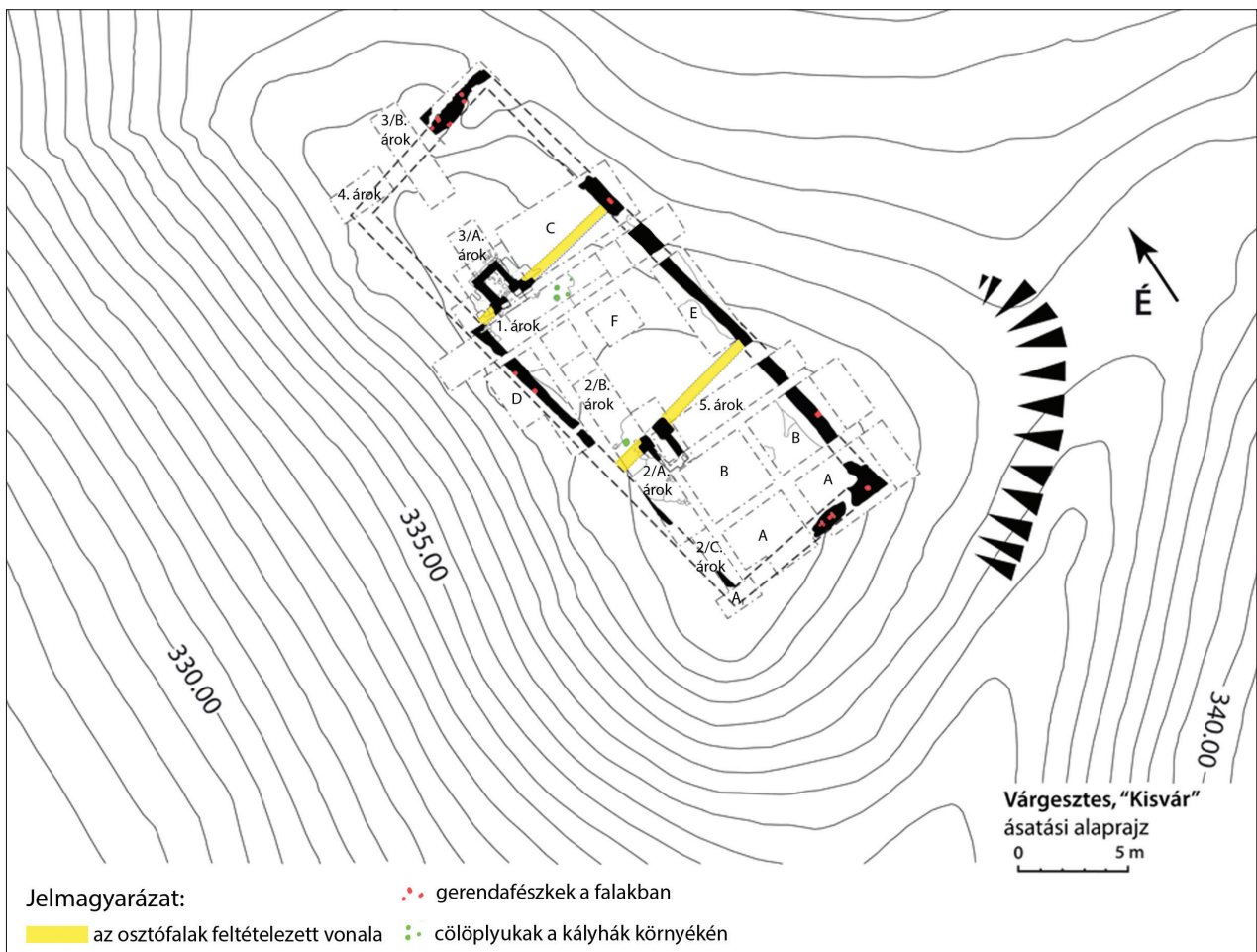
Bejáratra utaló nyomok nem kerültek elő, így annak helyét nem sikerült azonosítani. Valószínűleg a keleti oldal közepének táján helyezkedhetett el, azonban ezen a részen jóval az egykori járószint alatt ta-



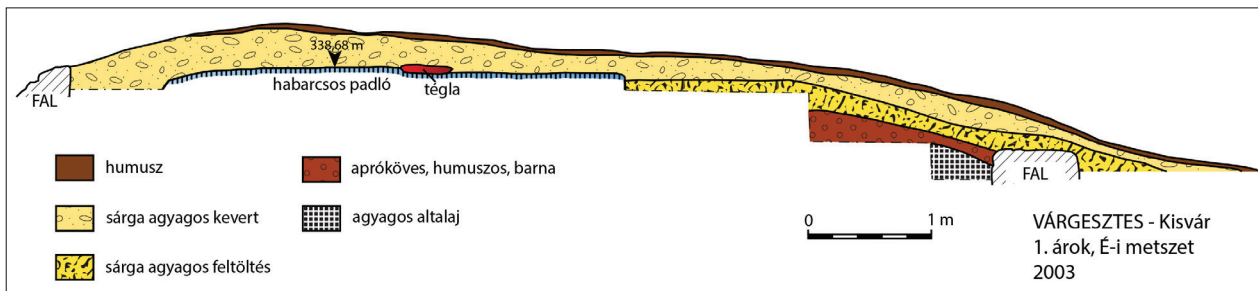
3. kép A kisvár 1986-os felmérése. Készítette: Nováki Gyula és Sándorfi György (Sándorfi 1987, 5. kép alapján)
Fig. 3 Survey of the small castle from 1986. Made by Gyula Nováki and György Sándorfi (After Sándorfi 1987, 5. kép)

lálták meg a lepusztult fal maradványait (5. kép). Az épület falaiban, illetve a fal síkján, több helyen is függőleges és ferde irányú gerendafészek helyezkedtek el (4. kép és 7. kép). A sarkok közül csak délkeleten volt egy nagyobb, kerek gerendafészek, melyre a már említett statikai adottságok miatt lehetett szükség azon a részen (6. kép). A megfigyelt gerendafészek alapján azok egyértelmű rendszere nem volt megfigyelhető. A fészek, az érdemi köves omlásréteg hiánya és a falmaradványoknak a belső járszínhez képest megállapítható szintviszonyai az ásató szerint azt valószínűsítik, hogy az ismeretlen, de legfeljebb 1–1,5 m magasságú felmenő falak egy faszerkezet tarthattak (Eleki, Feld 2007a, 130–135). Az épület falán kívül előkerült paticsdarabok talán a gerendaváz közötti egykori kitöltés átégett maradványai lehetnek (16. kép 1). A bizonyára csupán földszintes épület lefedését – az előkerült nagyobb mennyiségű zsindeleszveg alapján – zsindelekkel oldhatták meg.

Az épületben két, egymással szemben elhelyezkedő, téglából készült, kisebb építményt tártak fel,



4. kép A feltárás összesítő alaprajza (Feld 2006b és Eleki, Feld 2007a alapján)
Fig. 4 Ground plan of the excavation (After Feld 2006b and Eleki, Feld 2007a)



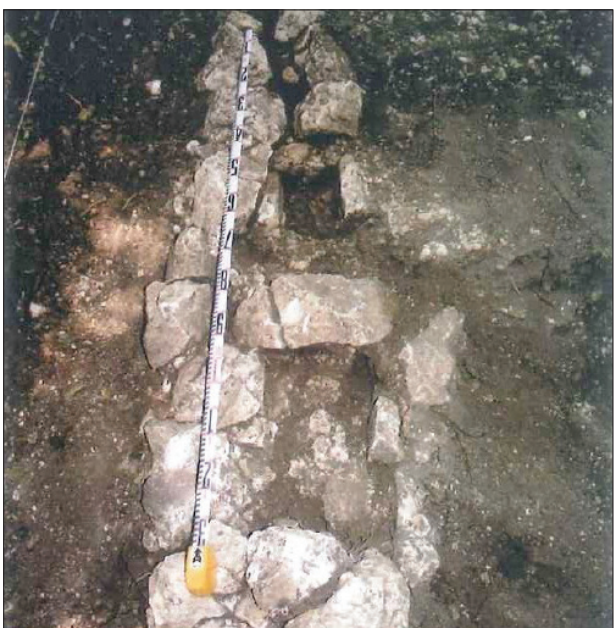
5. kép Az 1. árok északi metszete (Forrás: Feld 2006b)

Fig. 5 The north section of the trench 1 (Source: Feld 2006b)



6. kép Gerendafészek az épület déli falában
(Forrás: Eleki, Feld 2007a, 1. t.)

Fig. 6 Timber holes in the south wall of the building
(Source: Eleki, Feld 2007a, 1. t.)



7. kép Gerendafészek az épület délkeleti sarkán
(Forrás: Eleki, Feld 2007a, 1. t.)

Fig. 7 Timber holes of the southeast corner of the building
(Source: Eleki, Feld 2007a, 1. t.)

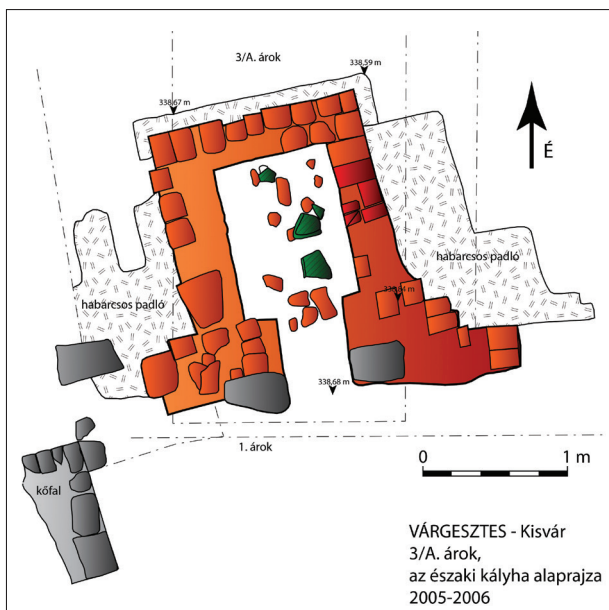
melyek „bejáratának” két oldalánál kis nyúlvány volt megfigyelhető (4. kép). Az északabbra elhelyezkedő téglakonstrukció falnyúlványával egy vonalban az épület keleti falában nagyobb méretű (20×30 cm), függőleges gerendafészek kerültek elő, mely 50 cm hosszan mélyedt a falba. A szemközti oldalon, a nyugati falban egy 25 cm széles, függőleges, habarcsos felületet találtak, mely valószínűleg szintén gerendafészekként értelmezhető. Ezek alapján valószínűsíthető, hogy a nyúlványok vonalában egy fából készült, könnyűszerkezetű osztófal helyezkedett el. A déli téglapítménynél is hasonló lehet feltételezni, mivel a keleti falban ott egy 20 cm széles gerendalenyomatot találtak. A nyugati fal azon a szakaszon teljesen elpusztult, így ott nem lehetett bizonyítani a gerenda egykori létét. Ezek szerint az épület háromosztatú lehetett, az egykori belső falak három, nagyjából azonos méretű helyiségre osztották a belső teret.

Az épületben több szakaszon néhány centiméter vastag habarcsterítést találtak (8. kép és 16. kép 2), mely padló vagy padló-aljzat lehetett. Mivel a feltárás során padlótégla darabok is előkerültek, inkább utóbbiról lehet szó, bár az sem zárható ki, hogy nem mindegyik helyiségben borították padlótéglával a habarcsos felületet. A habarcstot helyenként a sziklás altalajra, néhol pedig egy alul apróköves barna rétegből, felül kemény agyagrétegből álló feltöltésre helyezték rá, melyet a talajszint kiegyenlítésére használtak. (Ezen feltöltési rétegek – vélhetően az erózió során – helyenként az épület erősebben lepusztult falmaradványaira is rácsúsztak.) A középső helyiség szintjénél a déli helyiségben körülbelül 25 cm-rel magasabban volt a habarcsréteg. Az északi helyiség esetében ilyen eltérést nem figyeltek meg (Eleki, Feld 2007a, 130–135). Az épület belsejében a habarcsréteg felett az északi részen sárgás, a délin pedig barna színű, 20–40 cm vastag, kevert agyagos réteget találtak, melynek tetejét vékony humuszréteg fedte (Feld 2006b, Eleki, Feld 2007a). A leletanyag zöme a kevert



8. kép Fehér habarcsréteg az 1. árokban
(Forrás: Feld 2006b, 1. t.)

Fig. 8 White mortar layer in the trench 1.
(Source: Feld 2006b, 1. t.)



9. kép Az északi kályha felülnézeti rajza
(Feld 2006b és Eleki, Feld 2007a alapján)

Fig. 9 Top view drawing of the northern stove
(After Feld 2006b and Eleki, Feld 2007a)

rétegből került elő. Néhány apró vakolatdarab utal a szobák egykori belső színére, melyek a középső és a déli helyiségben kerültek elő. Előbbi a töredékek alapján vörös, utóbbi sárgásfehér alapon vörös festéssel díszített lehetett (16. kép 3–4).

A már említett, az északi és a déli helyiség területén feltárt két téglaeépítmény kályhaalpnak bizonyult. A téglákon kívül római kori tegulákat is felhasználtak építésükkor. Az északi kályha 1,5×2 méter alapterületű, 30–40 cm-es falvastagságú volt, betöltésében kályhaszem-, illetve mázas kályhacsempe töredékeket figyeltek meg (9–10. kép). A másik kályhaalap falai sokkal jobban elpusztultak, nyugati és déli részén csak a már említett habarcsréteg szélei rajzolták ki egykori körvonalait (12–14. kép). A kályha belső tere 110×70 cm alapterületű volt, falai 20–30 cm vastagok, szájnyílását kétoldalt belül egy-egy kőhasáb keretezte, melyek megtalálásukkor igen rossz állapotban voltak. Egyik kályha feltárása során sem került elő égésnyom vagy égett tapasztás, ami valószínűleg arra utal, hogy soha nem gyújtották be őket (Feld 2006a, 111; Eleki, Feld 2007a, 135). A középső helyiség területén, az északi kályha közelében négy, kerek alakú cölöphelyet találtak (11. kép),



10. kép Az északi kályha kibontva
(Forrás: Feld 2006b, 9. t.)

Fig. 10 The excavated northern stove
(Source: Feld 2006b, 9. t.)



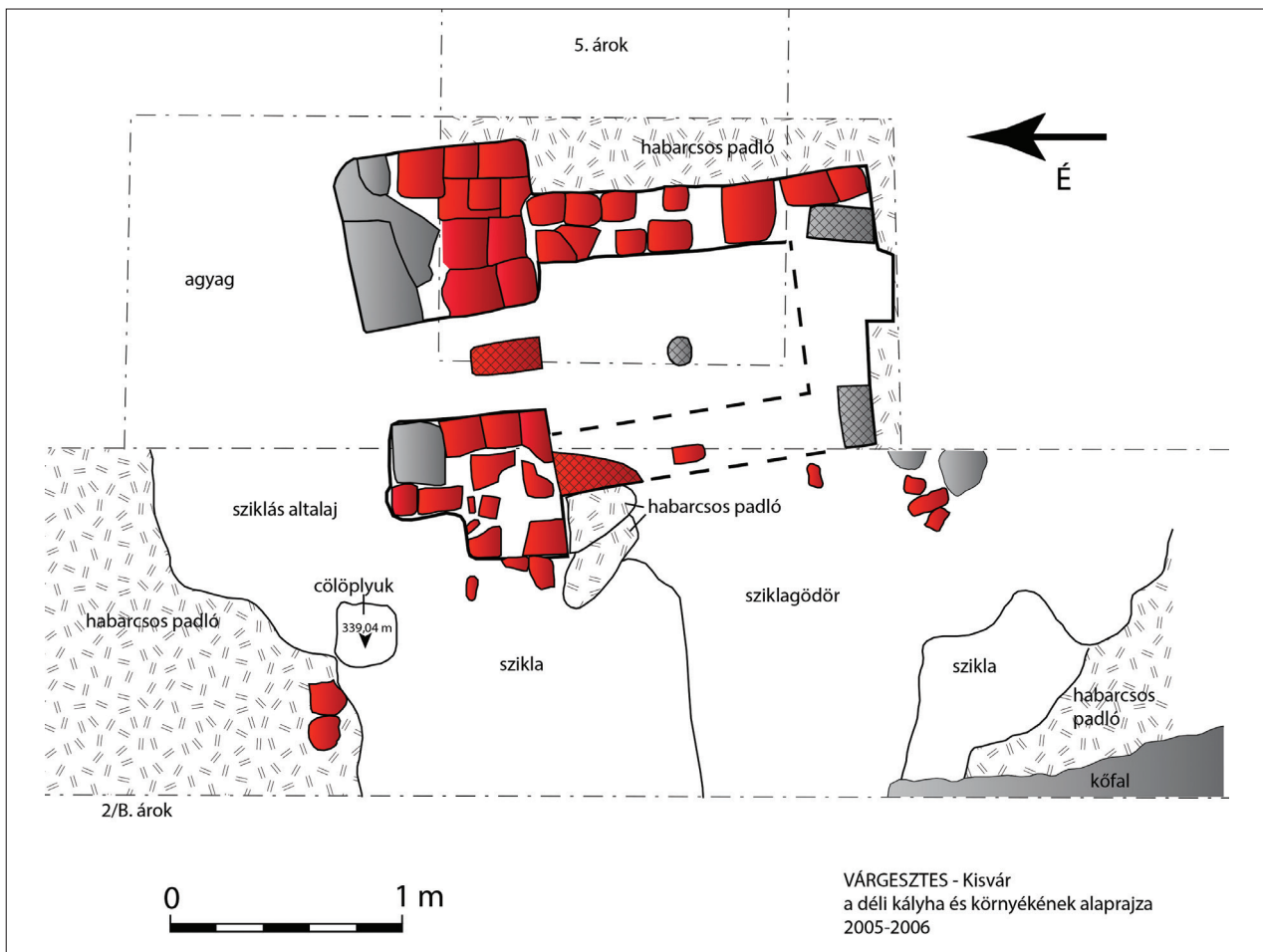
11. kép Cölöplyukak az északi kályha közelében
(Forrás: Feld 2006b, 1. t.)
Fig. 11 Post holes near the northern stove
(Source: Feld 2006b, 1. t.)

valamint a déli kályha bejárata mellett is megfigyelték egy nagyobb cölöphelyet (12. kép). Ezek funkciója kérdéses, de mivel a kályhák közelében helyezkedtek el, szerepük talán azokkal vagy valamilyen konyhai berendezéssel lehetett összefüggésben (Eleki, Feld 2007a, 134–135).

A két kályha szája a középső helyiség felé nyílt, így a két szélső helyiséget füstmentes lakószobaként lehet értelmezni, míg a középső konyhaként vagy előtérként funkcionálhatott (Eleki, Feld 2007a, 132–133). A konyhai kerámiák nagyobb számú jelenléte az épületben véleményem szerint inkább az előbbire utal.

Leletanyag

Az ásatás során nagyrészt fém- (167 db) és kerámia-töredékeket (420 db), néhány állatsontot (3 db), faszénmaradványokat, illetve vakolat- és habarcs-töredékeket csomagoltak el. A fémek viszonylag jó megtartásúak, a szögek közül több teljes épségben, rozsdásodás nélkül került elő. A kerámiaanyag rend-



12. kép A déli kályha felülnézeti rajza (Feld 2006b és Eleki, Feld 2007a alapján)
Fig. 12 Top view drawing of the southern stove (After Feld 2006b és Eleki, Feld 2007a)

kívüli mértékben töredezett, egész vagy kiegészíthető edényt nem találtak. Nagyobb, összeillő darabok szinte csak a kályhacsempék és kályhaszemek között voltak, a konyhai és asztali kerámiákat csupán nagyon apró töredékek képviselték. A leletek a Kuny Domokos Múzeum Régészeti Gyűjteményébe kerültek (ltsz. 2020.5.1–2020.7.113). Az ásatási napló alapján még jelentősebb mennyiségű padló téglát és téglát is találtak, azonban nem tettek el belőle mintát. Az ép középkori téglák a naplóban rögzített adatok alapján 29×14×4 cm-esek lehettek (Feld 2006c, 11).

Konyhai és asztali kerámia (4–6. kép)

Az előkerült kerámiaanyag jelentős része más feltárások anyagához hasonlóan a konyhai kerámiák körébe tartozik. Azon belül a töredékek (110 db) alapján minimum hét fazékkal és öt fedővel lehet számolni. A fazekaknál a perem- és aljátmérők alapján két méretet lehet elkülöníteni. A kisebbek pereme 14,5 és 17 cm, alja 7 és 9 cm közötti átmérőjű. A töredékek alapján legalább négy edény ebbe a kategóriába tartozhatott. Három perem és két aljtöredék utal nagyobb méretű fazekakra. Ezek peremátmérője 21 és 24 cm közötti, aljátmérőjük 13 cm és 14 cm. Ezek alapján legalább három nagyobb és négy kisebb fazekat használhattak az épületben. A fazekak többsége sárgás vagy piszkosfehér anyagú, sötét színű homokkal soványított. Ezenkívül egy rózsaszín (18. kép 2) és legalább egy világos vörös színű (19. kép 9 és 21. kép 1) volt köztük, melyeknek a soványítása is eltérő. A rózsaszín töredékek a homokon kívül kevés apró kavicsot is tartalmaznak, míg a vörös darabok kizárólag ez utóbbival soványítottak. Az edények gyorskorongon készültek, az aljtöredékeken minden esetben megfigyelhető a korongról való levágás nyoma (17. kép 8–9, 18. kép 10, 19. kép 5, 7–8, 20. kép 3). A fazekak vállát enyhe bordázás vagy párhuzamosan bekarcolt vonalak díszítik (17. kép 4–7, 18. kép 4–6, 8, 19. kép 4, 20. kép 6–8). A töredékek többségén a használatból eredő égésnyomok láthatók. Az öt fedő közül négynek ismert az átmérője: 13 cm, 15,5 cm és kettő 16 cm. Ez alapján a kisebb fazekakhoz használták őket. Az egyik kúpos, a másik négy harang alakú volt. A kúpos darab peremének szélét vörös festett sáv díszíti (18. kép 1). Mindegyik fedő világos anyagú, sárgás, illetve fehér színű. Használati égésnyomok csak az egyikén láthatók (20. kép 4).

Az asztali kerámiát négy edénynek a töredékei képviselik, melyek egy pohárhoz és három folyadéktárolóhoz tartoztak. A pohár (19. kép 3) sárgás anyagú, 10 cm-es peremátmérőjű darab. Pereme ívesen ki-

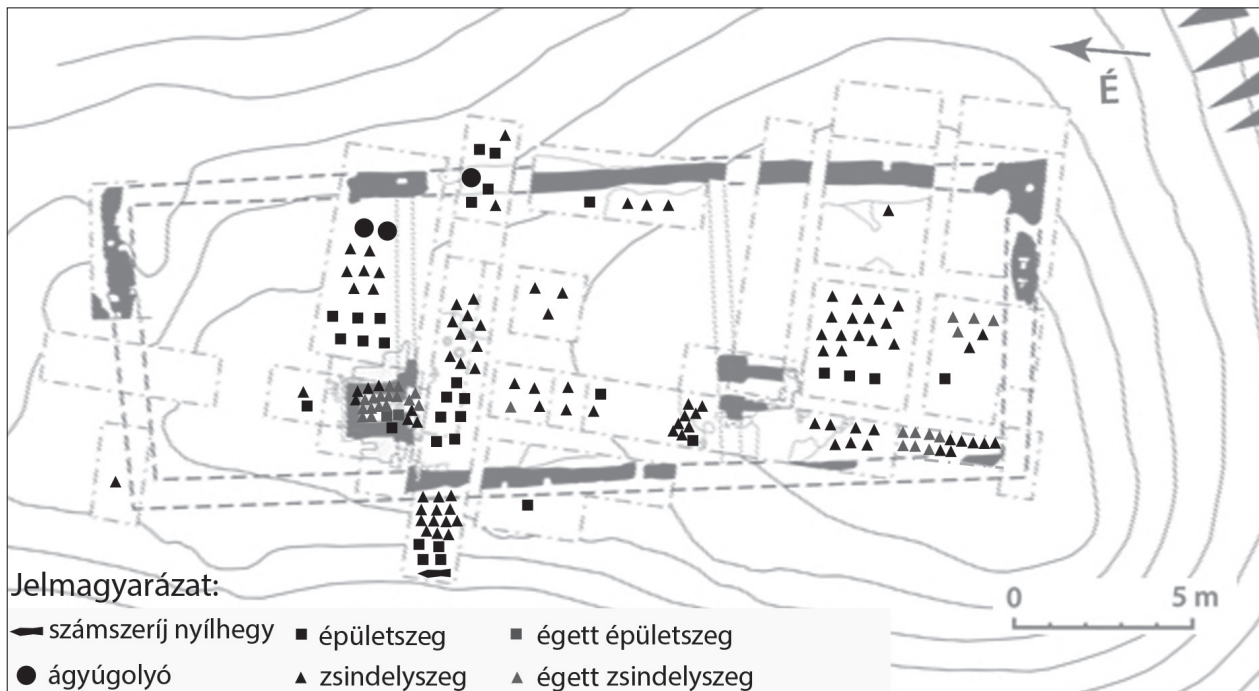


13. kép A déli kályha részlete (Forrás: Feld 2006b, 12. t.)
Fig. 13 Detail of the southern stove
(Source: Feld 2006b, 12. t.)

hajló, oldalát bekarcolt párhuzamos vonalak díszítik. Az egyik folyadéktároló egy rózsaszín anyagú, apró kavicsal soványított kancsó (19. kép 1). Feltűnően rosszabb minőségű a többi edénynél, a füle ferde és néhol mészdarabok vannak benne. Alján nincsen levágásnyom, de gyorskorongoltnak tűnik. Anyagában hasonló a már említett rózsaszín fazékhoz (bár az kicsit jobb minőségű), így elképzelhető, hogy egy műhelyben készültek. A két további folyadéktárolóra egy sárgás színű, bordázott vállú töredék (20. kép 2), valamint egy vörös anyagú alj és egy bekarcolt vonallal díszített válldarab utal (20. kép 1). Soványításuk az eddigieknek megfelelően az előbbi esetében sötét színű homok, utóbbinál apró kavics. A vörös anyagú aljtöredéken szintén nem figyelhető meg levágásnyom, de az edény gyorskorongolt. Felülete a vörös fazekakéhoz képest finomabb. Bár az előkerülési hely az anyag szóródása miatt nem biztos, hogy információt



14. kép A déli kályha kibontva
(Forrás: Eleki, Feld 2007a, 2. t.)
Fig. 14 The excavated southern stove
(Source: Eleki, Feld 2007a, 2. t.)



15. kép A fémleletek (hozzávetőleges) előkerülési helye
 Fig. 15 The (approximate) location of metal finds

szolgált az egykori használat helyével kapcsolatban, de érdekes megjegyezni, hogy a poharat és a rózsaszín kancsót az északi helyiségben, a másik két folyadéktárolót pedig a déli helyiségben találták.

Ahogy láttuk mind a konyhai, mind az asztali edények gyorskorongon készültek. Az edények anyaguk és formáik alapján is több különböző műhely termékei lehetnek. Túlsúlyban van köztük a sárgás anyagú kerámia, melyek készítése az eddig publikált leletanyagok alapján a Vértes-Gerecse környékén sejthető. Hasonló sárgás anyagú darabok ismertek pl. a gesztesi várból, Tatáról, Bajról, Bajnárol (Kovács 2014, Abb. 16; Kovács 2018; Petényi 1996). Így ezeknél az edényeknél valószínűleg környékbeli készítési hellyel kell számolni. Hasonló lehet a helyzet a két rózsaszín színű edénnyel kapcsolatban, melyek egy alacsonyabb színvonalon dolgozó, falusi mester termékei lehetnek. A néhány fehér, piszkosfehér színű edény esetében egyelőre kérdéses az eredet. A bajnai égetőkemencék anyagának vizsgálatok kiderült, hogy az amúgy is sárgás színűre égő agyagot redukált étetéssel tovább világosították (Vágnér 2002, 332–333). Kérdéses, hogy volt-e olyan műhely a közelben, ami ennyire fehérre tudta égetni a kerámiát, vagy inkább a keletebbre jellemző fehér kerámia csoportjába tartoznak a gesztesi darabok. A kerámiaanyaggal kapcsolatban feltűnő még az import és a díszkerámia teljes hiánya. Mondhatni, olyannyira

szegényes volt a háztartás, hogy eléggé ügyetlen mester termékét is megvették.

Az edények jellemzőik alapján egyértelműen a 15. századra keltezhetők, viszont azon belül a pontosítás rendkívül nehéz. A környékről közzétett, hasonló korú leletanyagoknak csak egy része került elő jól keltezhető környezetből, és ezek is inkább a 15. század végére–16. század első felére keltezhetők. Az ilyen korú, bajna-csimai edényégető kemencék anyagában hasonló formavilágú és díszítésű kerámiák találhatók, mint a Kisvárból származó darabok (Petényi 1996, 89–92. kép). Azonban ezek a formák Budáról már a 15. század első felében is előfordultak (pl. Holl 1963, 77. kép). Természetesen elképzelhető, hogy a helyi fazekasság elmaradottabb volt a budaihoz képest, de ezt, amíg nem ismertek a század első felére–közepére keltezhető leletgyűttesek a környékről, nem lehet biztosan kijelenteni. Mindenesetre az eddigi adatok alapján az épület konyhai és asztali kerámiái inkább a 15. század közepére–második felére keltezhetők.

Meg kell még említeni, hogy az anyagban római kerámiatöredék is van (19. kép, 2, 21. kép, 3) a már említett tegulákon kívül. A római anyag jelenléte nem meglepő, hiszen a lelőhelytől alig több mint egy kilométerre északra 2002-ben római kori település-objektumokat és fazekas kemencét találtak (Kisné Cseh 2008).

Kályhás kerámia (8–9. kép)

A kerámiatöredékek többségét (270 db) a kályhás kerámia alkotja. A kályhaszem töredékek tál és hagyma alakú darabokhoz tartoztak. A legtöbb töredék az utóbbi típus, sötét, redukált égetésű változatából került elő (22. kép 1–7). Ezek peremátmérője 8 és 12 centiméter között mozog. Teljesen összeilleszthető profilú darab nincs, de magasságuk körülbelül 14 cm lehetett. Törésfelületük piszkosfehér, felületeik pedig

általában sötétszürkék, néha kissé világosabbak vagy foltosak. Peremükön minden esetben látszik a gyorskorongról való levágás nyoma. Oldalukon csigavonalban benyomott, vastag vonal fut körbe. Soványításuk nagy szemcséjű homokkal történt. A hagyma alakú szemek között volt néhány sárgás színű darab is (pl. 22. kép 8–10). Soványításuk a sárgás színű fazekakéhoz hasonló. Az ide sorolható nagyon apró töredékek alapján valószínű, hogy a sárgás színű, hagyma



16. kép Az épület egykori kinézetére utaló leletek. 1: Paticsztöredékek (ltsz. 2020.5.12); 2: Habarcstöredék (ltsz. 2020.6.5); 3: Vakolatdarabok a középső helyiségből (ltsz. 2020.5.20); 4: Vakolatdarabok a déli helyiségből (ltsz. 2020.6.2); 5: Faszénmaradványok (ltsz. nélkül)

Fig. 16 Findings suggesting the former appearance of the building. 1: daubs; 2: mortar fragment; 3: plaster fragments from the middle room; 4: plaster fragments from the southern room; 5: Charcoal fragments

alakú kályhaszemek méreteikben és kinézetükben hasonlítottak a szürkékhez. Azonos formavilággal rendelkező, de rózsaszín színű kályhaszem ismert a közeli Vértesszentkeresztről, melyet a 15. századra kelteznek (Petényi 1996, 124. kép). A Kisvárból származó darabok is erre az időszakra tehetők.

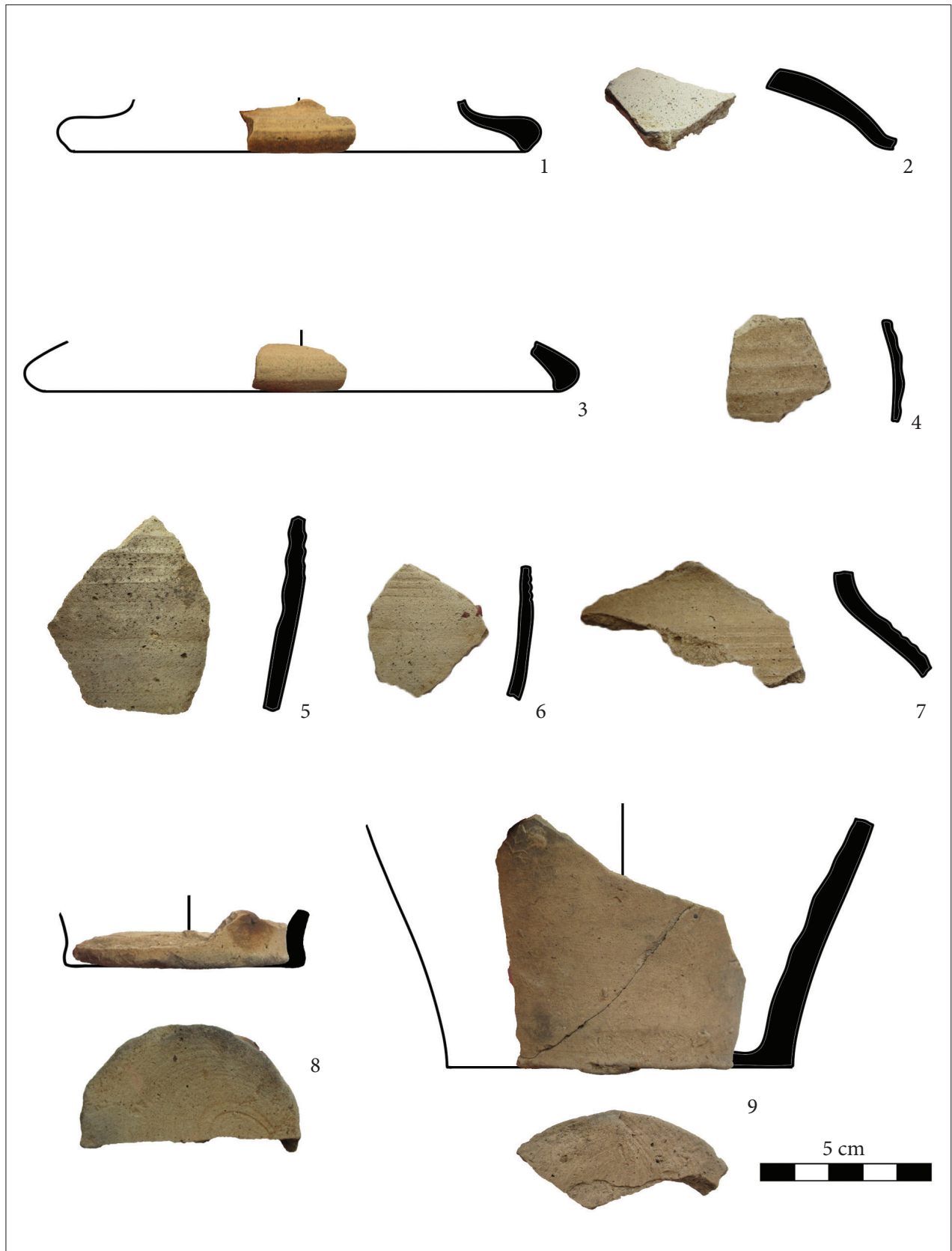
A tál alakú kályhaszemek szintén jelen vannak sárgás és szürke színben is. Anyaguk a hagyma alakú szemekével azonos. A sárgák közül az egyik majdnem teljesen összeállítható volt (21. kép 8). Ez alapján az ilyen szemek körülbelül 26×26 cm méretűek és legalább 12 cm mélyek, peremvastagságuk 1 cm. A peremek vízszintesen levágtak, a sarkoknál megvastagodnak. A szürkéknél nem volt ilyen szerencsés példány, így csak valószínűsíthető, hogy méreteik hasonlóak lehettek (21. kép 6–7). A tál alakú szemeknél ezeken kívül jelen volt egy az előzőektől egy kicsit eltérő anyagú típus is, mely szürkésbarnás színű és soványítása apró kavicsal történt (21. kép 5). Ebből csak néhány kisebb töredék került elő, de azok alapján formailag is eltér az előző két csoport képviselőitől: a perem a sarkoknál nem vastagszik meg, és levágása sokkal kevésbé határozott. Az, hogy az egyes típusokból egykor pontosan mennyi volt, a nagyfokú töredezettség miatt nem állapítható meg. Használati égésnyomok nem figyelhetők meg a töredékeken. A tál alakú kályhaszemek mélysége és peremének kialakítása szintén 15. századi készítésre mutat. Hasonló kiképzésű darabok a 15. század első és második felében egyaránt előfordulnak (pl. Kocsis et al. 2006, 3. ábra; Ilon, Sabján 1989, XXI. t.). A szemek sarkának megvastagodása talán inkább a század végénél korábbi időszakot jelezhet, hiszen a környék 15. század végére–16. század elejére keltezhető szemeskályháinak sarokkialakítása már nem ezt a formát mutatja (Petényi 1996, 125, 135–136. kép).

A kályhaszemeken kívül kályhacsempe darabokat is találtak, melyek alapján két típust sikerült azonosítani az anyagban. A töredékek – egy kivételével – mind egy vakmérnök, háromszög alakú, forgó halhólyagokkal díszített típusba tartoztak (23. kép 1–2). A darabok anyaga barnás-rózsaszín, foltosra égett, soványításuk sötét színű, csillámos homokkal történt, előlapjukat zöld máz borítja. A csempék előlapjainak nagy része lemezesen apró darabokra tört, de a hátrészek alapján így is minimum három ilyen csempével lehet számolni. Néhány töredék másodlagosan megégett, de a kályha használatára utaló koromnyomok nincsenek rajtuk. A csempék oldalhossza 32 cm, mélysége 12 cm lehetett. Ezt a típust Holl Imre a korai Zsigmond korra, 1387 és 1408

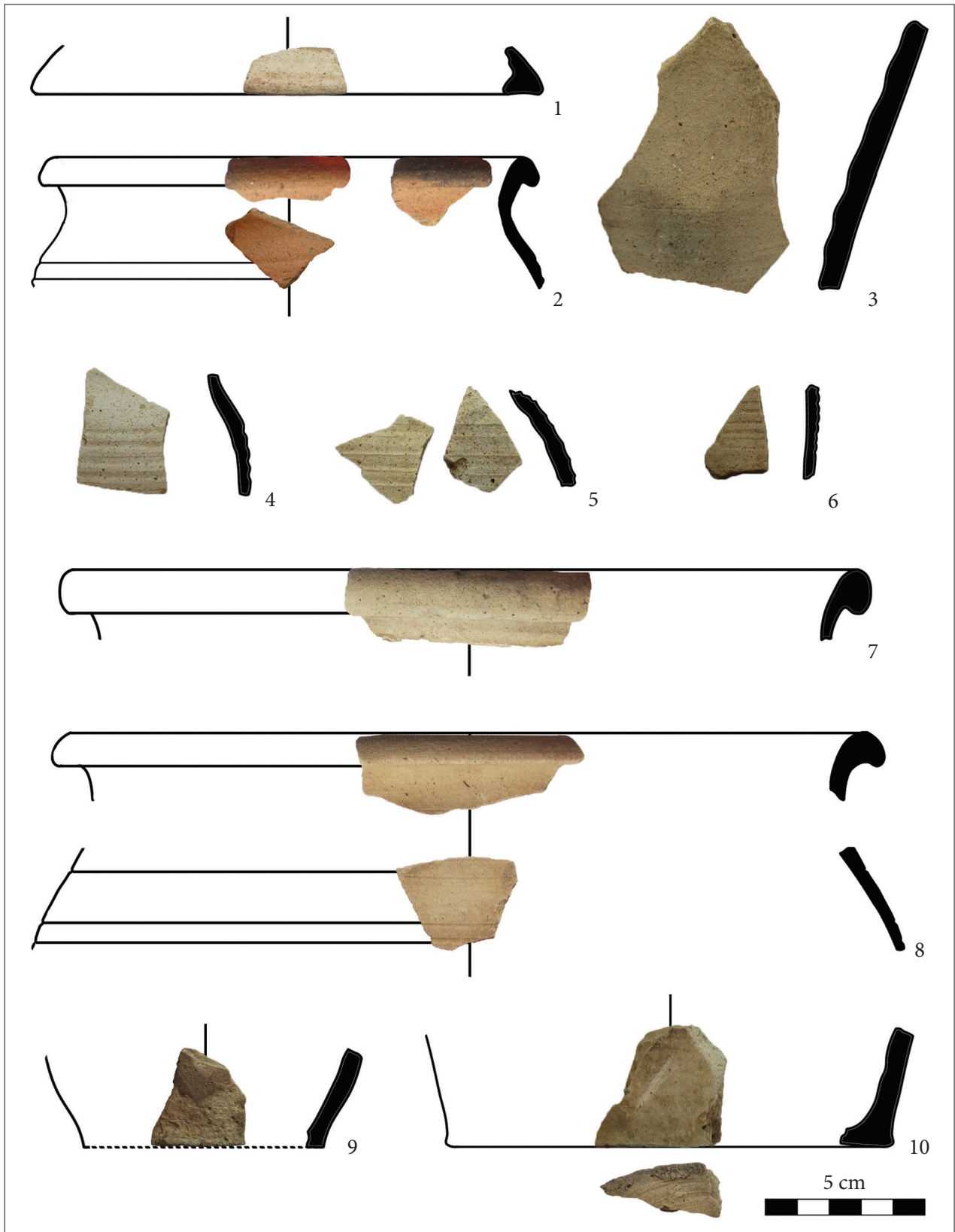
közé keltezte (I. csoport 8. típus) (Holl 1958, 228). Párhuzamai a budai palotából, Visegrádról, a várpalotai várból és a budai Szentpétermártír külvárosból ismertek (Holl 1958, 228, 34. kép; Holl 1984, 4. ábra; Holl 2002, 364; Végh 2002, 621, 9. kép). A visegrádi fellegvárban előkerült példányokat Kocsis Edit már a késő Zsigmond korra keltezte (Kocsis 2006, 132, 36. kép). A gesztesi „nagyvár” ásatásán is megtalálták a típus két töredékét (23. kép 3). Korábban ezekkel kapcsolatban feltételeztem, hogy innen vihették le a Kisvárhoz a csempéket, és használták fel másodlagosan (Kovács 2014, 237; Kovács 2016, 173). Azóta kiderült, hogy egyrészt a „nagyvári” példányok anyaga és máza jóval világosabb, másrészt méretük is eltérő és biztosan más nyomódúccal készültek, hiszen a kisvári darabok mintája sokkal elmosódottabb, kevésbé domborodik ki. Ezenkívül a „nagyvári” töredékek belsején erőteljes, a használatból adódó koromnyomok vannak. A kisváriaknál ezzel szemben csak másodlagos égésnyomok figyelhetők meg, ezért sem tartom valószínűnek, hogy használaton kerültek volna az épületbe. A „nagyvár” ásatása ugyanakkor nem terjedt ki annak teljes területére, így az onnan való származtatás még nem vehető el teljesen. Viszont egészében véve a kisvári példányok rosszabb minőségűnek, inkább utánzatnak tűnnek, így nem zárnám ki esetükben a Zsigmond-kornál későbbi készítést sem.

A másik kályhacsempe típusból mindössze egy apró darab került elő, de az alapján is jól beazonosítható (23. kép 4). A töredék sötétszürke színű, anyaga a szürke kályhaszemekéhez hasonló. Egy áttört, mérnök típushoz tartozott. Pontos formai párhuzamai eddig Veszprém és Zala megye területéről (Külsővat, Alsórajk, Páka) ismertek, melyeket publikálóik egy-egy nemesi udvarházhoz kötnek (Ilon, Sabján 1989, 131, XVIII. t.; Szőke 1996, 287, Taf. 147–148; Molnár, Vándor 1983, 104, 4. kép). A külsővati kályháról a történeti adatok alapján közvétehető azt feltételezik, hogy legkorábban 1452 és 1463 között készülhetett és a törökök miatt pusztulhatott el a 16. század folyamán (Ilon, Sabján 1989, 117–118). Tamási Judit a kályha 15. század végi datálása mellett foglalt állást (Tamási 1989, 173).

A fenti darabok kályhákhöz rendelése némely esetben nem egyértelmű. Egyrészt a darabszámok alapján az anyag többsége bizonyára hiányzik, másrészt a megtalálás helye sem nyújt mindig elegendő támpontot. A mázas kályhacsempék egyértelműen az északi kályhához tartoztak, hiszen a töredékek nagy része onnan került elő. A szürke oromcsempe

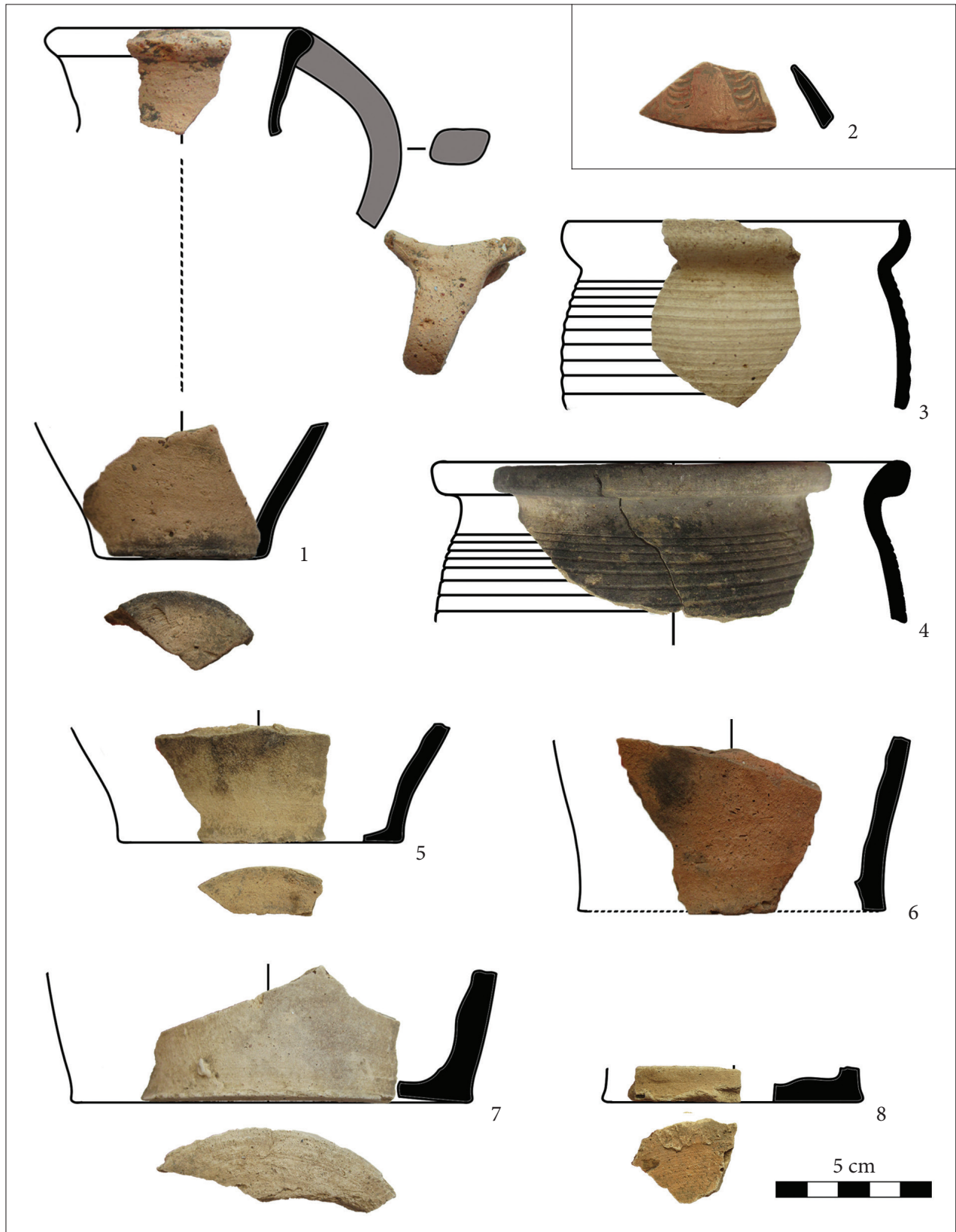


17. kép A középső helyiség kerámia anyaga. 1–3: Fedőtöredékek (ltsz. 2020.7.82, 2020.5.29, 2020.7.87); 4–7: Fazék oldaltöredékek (ltsz. 2020.7.84, 2020.5.21, 2020.5.14, 2020.7.83); 8–9: Fazék aljtöredékek (ltsz. 2020.5.1, 2020.7.80)
 Fig. 17 The ceramic material of the middle room. 1–3: Lid fragments; 4–7: Body fragments of pots; 8–9: Bottom fragments of pots



18. kép A középső helyiség nyugati falán kívül előkerült kerámiaanyag. 1: Fedőtöredék (ltsz. 2020.5.5); 2, 7–8: Fazék peremtöredékek (ltsz. 2020.5.3, 2020.5.4, 2020.5.24); 3–6: Fazék oldaltöredékek (ltsz. 2020.5.8, 2020.5.9, 2020.5.10, 2020.5.27); 9–10: Fazék aljtöredékek (ltsz. 2020.5.7, 2020.5.19)

Fig. 18 Ceramic material found outside the west wall of the middle room. 1: Lid fragment; 2, 7–8: rim fragments of pots; 3–6: body fragments of pots; 9–10: bottom fragments of pots



19. kép Az északi helyiség kerámia anyaga: 1. kancsó töredékek (ltsz. 2020.5.56, 60); 2: Római töredék (ltsz. 2020.7.34); 3: Pohártöredék (ltsz. 2020.7.55); 4: Fazék peremtöredék (ltsz. 2020.5.57); 5–8: Fazék aljtöredékek (ltsz. 2020.7.59, 2020.6.40, 2020.7.58, 2020.7.32)

Fig. 19 Ceramic material from the northern room. 1: Pitcher fragments; 2: Fragment of a Roman ceramic; 3: Beaker fragment; 4: Rim fragment of a pot; 5–8: Bottom fragments of pots

pontos előkerülési helye nem ismert. A déli kályha környékén viszont csak a szürke színű, hagyma alakú kályhaszemtípus töredékei képviseltették magukat (pl. 22. kép 1). Az összes többi típus darabjai az északi kályha környékén kerültek elő. Természetesen ez még nem bizonyíték arra, hogy mind ahhoz is tartoztak egykor. Kézenfekvőnek tűnik, hogy a szürke színű, tál alakú és hagyma alakú szemek alkothattak egy kályhát a szürke színű oromcsempével együtt. Ebben az esetben a sárgás színű, tál alakú és hagyma alakú szemek tartozhattak a mázas oromcsempékhez, noha ez nem egyértelmű, mivel anyaguk nem teljesen azonos. Továbbá kérdéses még, hogy a többitől eltérő anyagú, soványítású és formájú, barnás színű tál alakú kályhaszemet melyik kályhába építhették be egykor.

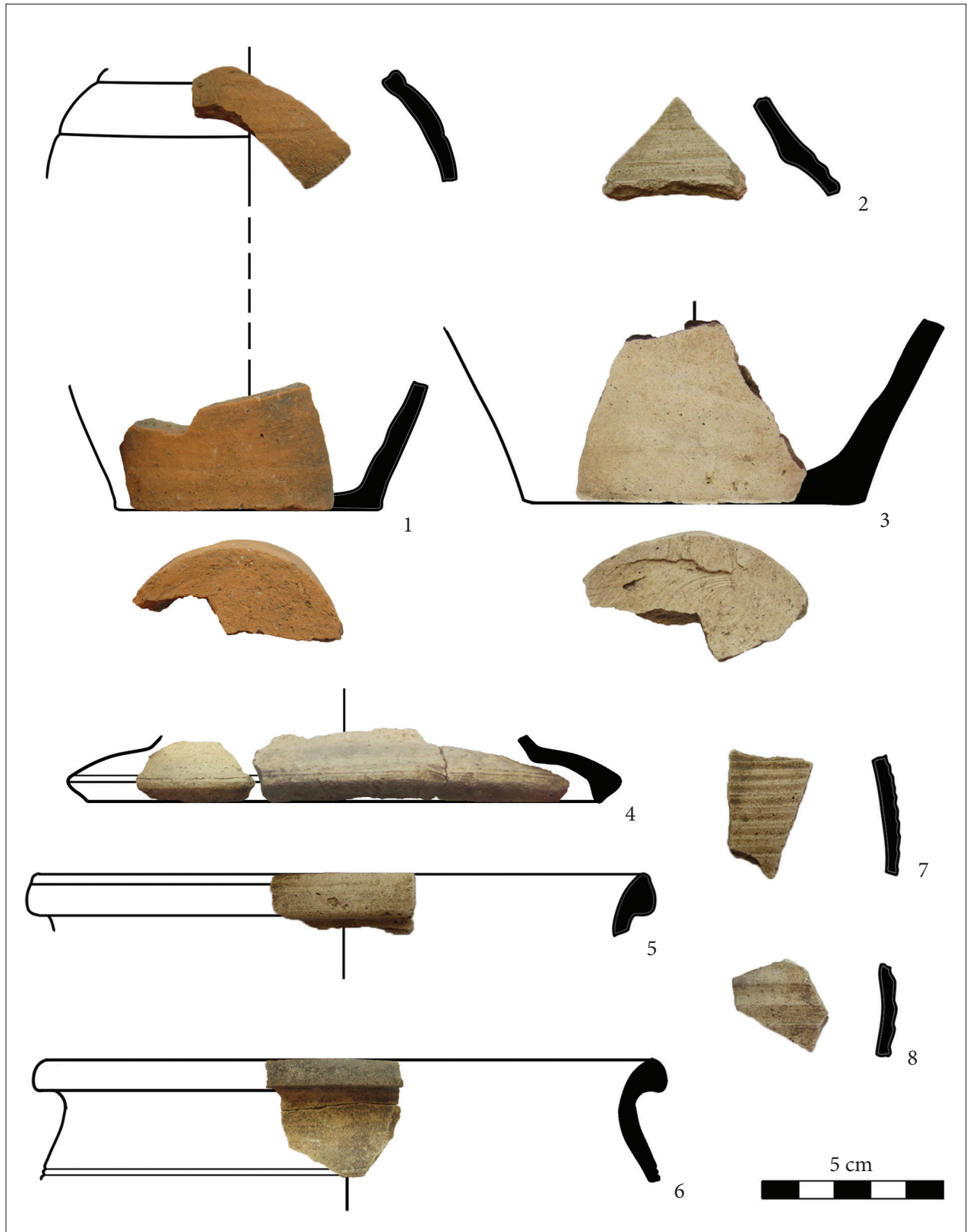
Fémek

Az ásás során rengeteg vasszőget találtak az épület egész területén (153 db, és valószínűleg 12 további apró vastöredék is szöghöz tartozhatott).² Formailag mindegyik ugyanabba a típusba tartozik, fejük piszkóta alakú (24. kép 5–23). Ez a forma korhatározásra nem alkalmas, mivel a középkor és a kora újkor folyamán is elterjedt volt. Hasonló darabok ismertek pl. az Árpád-kori Kána területéről és a 16. század végi bajcsai várból is (Terei, Horváth 2007, 186; Kovács 2002, 111). Méreteik alapján két csoportot lehet köztük elkülöníteni: egy hosszabb, 7,5–9 cm-es és egy rövidebb, 3,5–6 cm-es kategóriát. A nagyobbak feje körülbelül 1,9×0,8 cm-es, száruk átmetszete 0,5×0,3 cm. A kisebbek feje 1–1,4×0,5–0,7 cm között mozog, száruk átmetszete 0,3×0,2 cm. A kisebb szögek zindely-, a nagyobbak épületszegek lehetnek. Több darab egyáltalán nem korrodálódott (pl. 24. kép 17–23), mely arra utal, hogy valamikor másodlagosan megéghettek. Ilyen szögek elsősorban az épület két részén kerültek elő: az északi kályha környékén, illetve a déli helyiség délnyugati sarkának közelében (15. kép).

A fémek csoportjába tartozik még egy számszerű nyílhegy (24. kép 1) és három vasgolyó (24. kép 2–4). Előbbi az épület nyugati falán kívül került elő, a humusz alatti réteg tetején. Hegye rombusz átmetszetű, míg köpűje belül hengeres, kívül hatszög alakú (hossz: 7,5 cm, köpűátmérő: 1,4 cm, tömeg: 35 g). Formai alapon a darab nem vadászati, hanem hadi célokra szolgált (Kalmár 1971, 146). Ez a típus hosszabb ideig használatban volt, de virágkorának a 15. század tekinthető, a 16. század folyamán a tűzfegyverek miatt folyamatosan visszaszorult (Szörényi

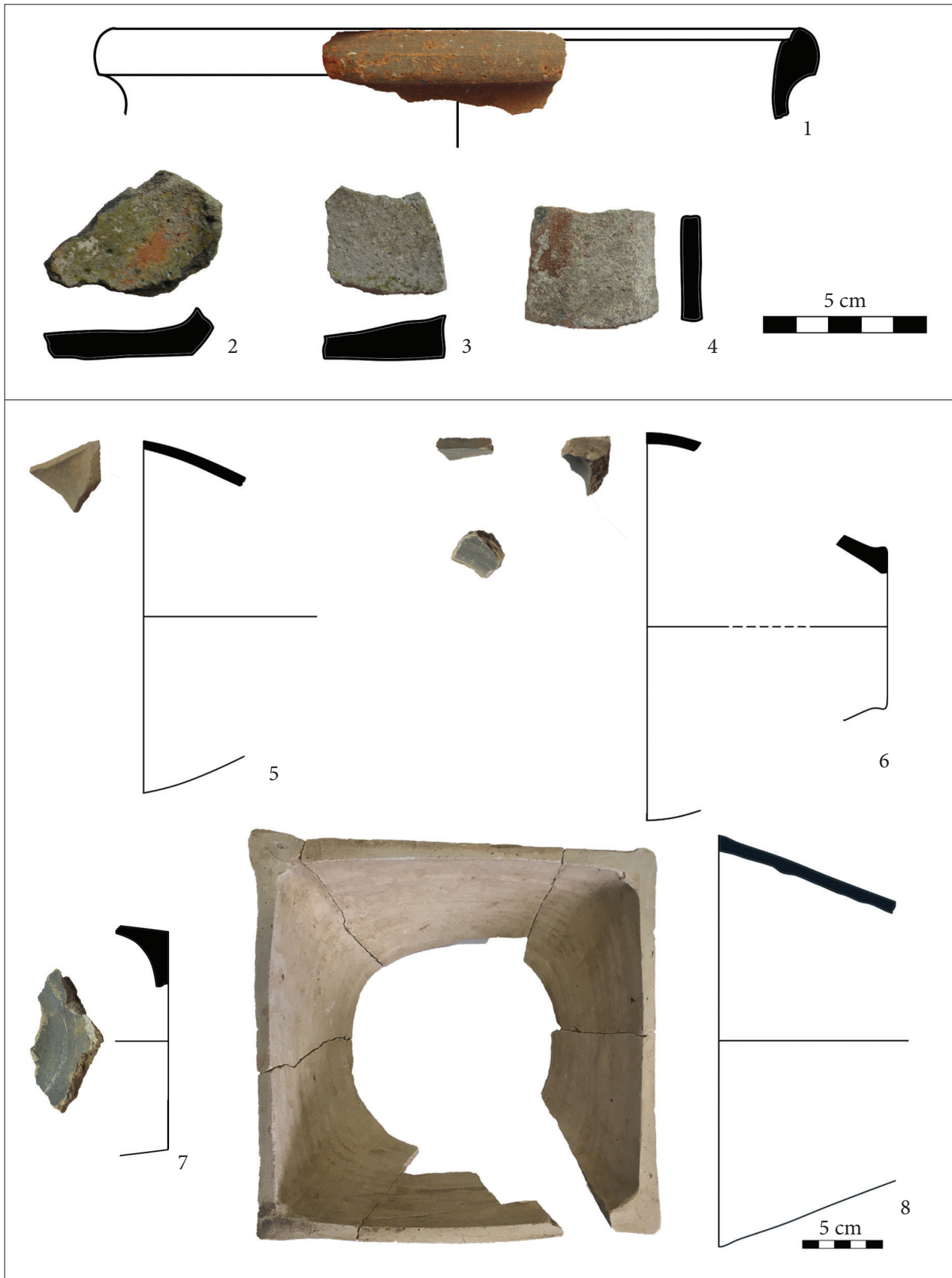
2004, 247). Analógiái több várból is ismertek, pl. Kőszeg, Fülek, Szuhogy-Csorbakó (Holl 1992, 61. kép, 168. kép, 176. kép; Kalmár 1959, XI. t., XVII. t.; Szörényi 2004, 2. t.). A három vasgolyó közül az egyiket a középső helyiségben, a humusz alatti réteg tetején, a másik kettőt az északi helyiségben, 10 cm-es mélységben találták. Átmérőjük és tömegük alapján kisebb méretű ágyúgolyók lehettek (24. kép 2, átmérő: 4,8 cm, tömeg: 429 g; 24. kép 3, átmérő: 4,3 cm, tömeg: 303 g; 24. kép 4, átmérő: 4,1 cm, tömeg: 264 g). Ez a tárgy típus szintén hosszabb időszakon keresztül volt használatban, de inkább már a kora újkorban. Párhuzamai ismertek például az ozorai és a salgói várból (Gere 2003, 19; Tóth 2016, 176–177). Mivel a humuszból, illetve közvetlenül a humusz alól kerültek elő, nem zárható ki teljesen, hogy a „nagyvár” valamelyik 16. századi ostroma során kerültek a területre.

A számszerű nyílhegy viszont, melynek használata a 15. században gyakoribb volt, annak eshetőségét is felveti, hogy magát a Kisvárat támadták meg valamikor. Ezt a lehetőséget érdemes jobban is megvizsgálni a többi lelet szempontjából. Ahogy láttuk a kályhacsempéken használatra utaló nyom egyáltalán nincs, viszont néhány töredéken másodlagos égésnyomok figyelhetők meg. Szintén égésre utalnak a teljes épségben megmaradt szögek. Ezenkívül közvetlenül a déli helyiség nyugati fala környékén körülbelül 60×60 cm-es felületen faszénréteget figyeltek meg (16. kép 5). Viszonylag kis mélységben került elő, így felmerült, hogy a réteg akár recens is lehet (Feld 2006c, 6). Azonban elhelyezkedése részben egybevág az égett szögek előkerülési helyével, ami véleményem szerint amellett szól, hogy inkább középkori eredetű.³ Nagy, egybefüggő égésréteget ezenkívül nem találtak, de az égett leletek sűrűsödése alapján az északi kályha és a délnyugati sarok környékén biztosan lángra kapott az épület. Érdemes megemlíteni még, hogy az összeálló kályhacsempé darabok nem mind egyforma mértékben égtek meg (23. kép 1). Ez valószínűleg azzal magyarázható, hogy a kályha összeoldósa során a csempék összetörték és a töredékek egy részét maga alá temette az omladék. Így csak azok égtek meg erőteljesebben, melyek a felszínen maradtak.⁴ Mindezen adatok alapján szerintem feltehető, hogy a Kisvár egy támadás következtében pusztult el, melynek során valószínűleg fel is gyújtották az épületet. Ebben az esetben vélhetően az ágyúgolyók is ehhez a támadáshoz köthetők.



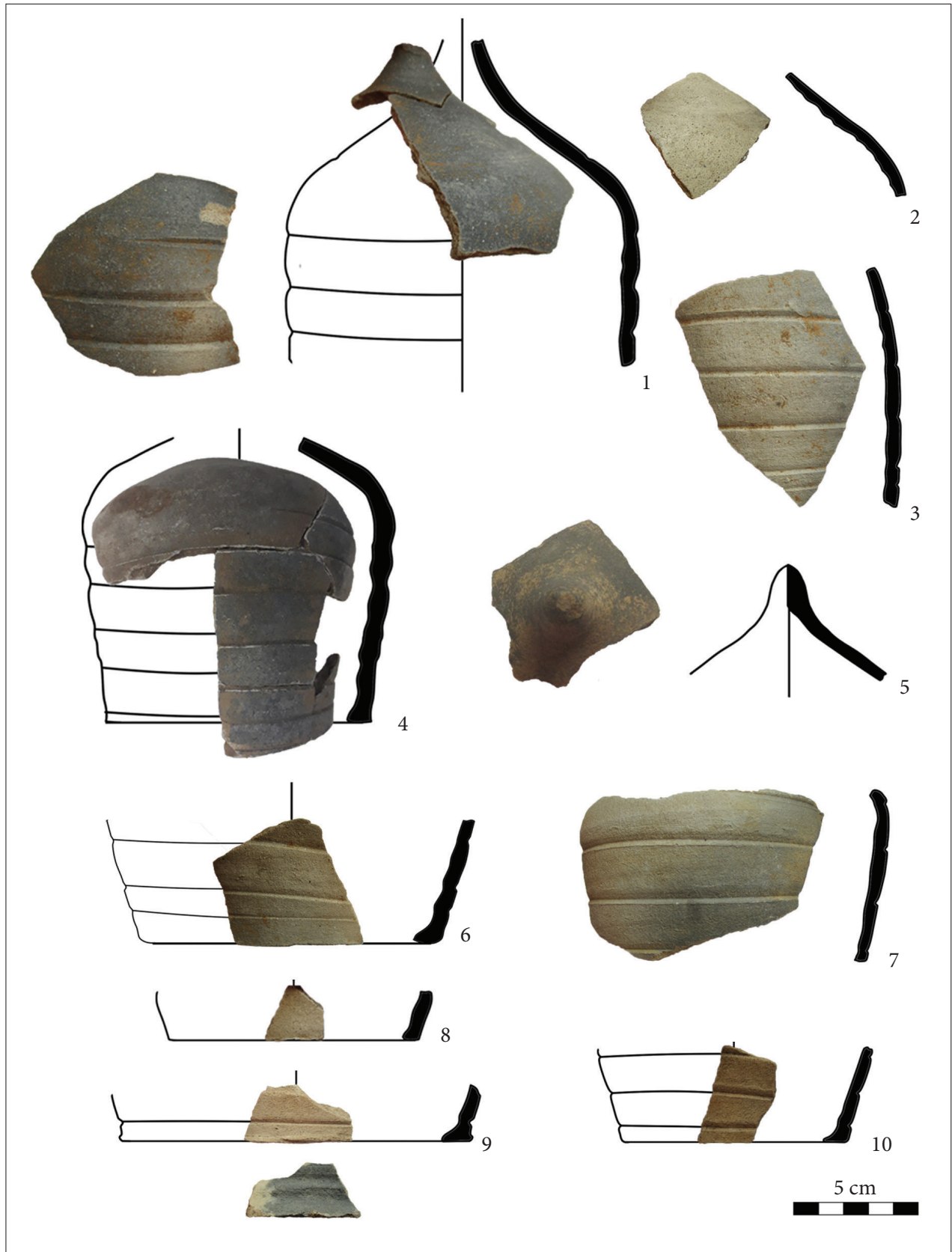
20. kép A déli helyiség kerámia anyaga. 1–2: Folyadéktároló töredékek (ltsz. 2020.7.14, 2020.6.1); 3: Fazék aljtöredék (ltsz. 2020.7.1); 4: Fedő töredékek (ltsz. 2020.5.17 /előkerülési hely: középső helyiség nyugati falán kívül/, 2020.7.18); 5–6: Fazék peremtöredékek (ltsz. 2020.7.12, 2020.7.2); 7–8: Fazék aljtöredékek (ltsz. 2020.7.10, 2020.7.17)

Fig. 20 Ceramic material from the southern room. 1–2: Liquid container fragments; 3: Bottom fragment of a pot; 4: Lid fragments; 5–6: Rim fragments of pots; 7–8: Bottom fragments of pots



21. kép Szórvány kerámiák az ásatásról és tál alakú kályhaszemek (1–4: ltsz. 2020.7.103–106; 5–8: ltsz. 2020.5.18, 2020.6.88, 2020.5.6, 2020.6.64)

Fig. 21 Stray ceramics from the excavation and bowl-shaped stove tiles



22. kép Hagyma alakú kályhaszemek az épület területéről. 1–7: Szürke színű töredékek (ltsz. 2020.7.9, 2020.5.16, 2020.7.64, 2020.6.59, 2020.5.26, 2020.7.52, 2020.7.63); 8–10: Sárgás színű töredékek (ltsz. 2020.7.38, 2020.6.61, 2020.6.41)

Fig. 22 Onion-shaped stove tiles from the building area. 1–7: Gray fragments; 8–10: Yellow fragments

Értelmezési lehetőségek – történeti háttér

A leletanyag alapján egyértelmű, hogy egy 15. századi épületről van szó, mellyel kapcsolatban írott forrás nem ismert. Ahogy láttuk, a kályhák maradványai és a kályhás kerámia alapján a kályhákba sosem gyűjtöttak be. Erre vonatkozóan Feld István szerint két magyarázat lehetséges. Az egyik, hogy az épületet csak rövid ideig, csak nyáron használták. A másik lehetőség az, hogy nem készült el teljesen, így soha nem vették használatba (Eleki, Feld 2007a, 135). Ez utóbbi véleményem szerint kizárható: a zindelyszeggek, a vakolatdarabok és a kályhacsempék jelenléte arra utal, hogy az épületet befejezték. A leletanyag fazekain látható használati nyomok alapján a használatba vétele is valószínűsíthető. (Feld István lektori véleményében felvetette, hogy az edények esetében – mivel mennyiségük és színvonaluk alacsony – az épület építőinek hagyatékáról is szó lehet. Ezt a lehetőséget nem lehet teljesen kizárni, de véleményem szerint az edénytípusok mennyiségi eloszlása inkább egy háztartás edénykészletére utal.) Inkább a csak meleg időben való használatról és egyúttal viszonylag rövid idejű fennállásról lehet szó, melynek talán egy támadás vehetett véget.

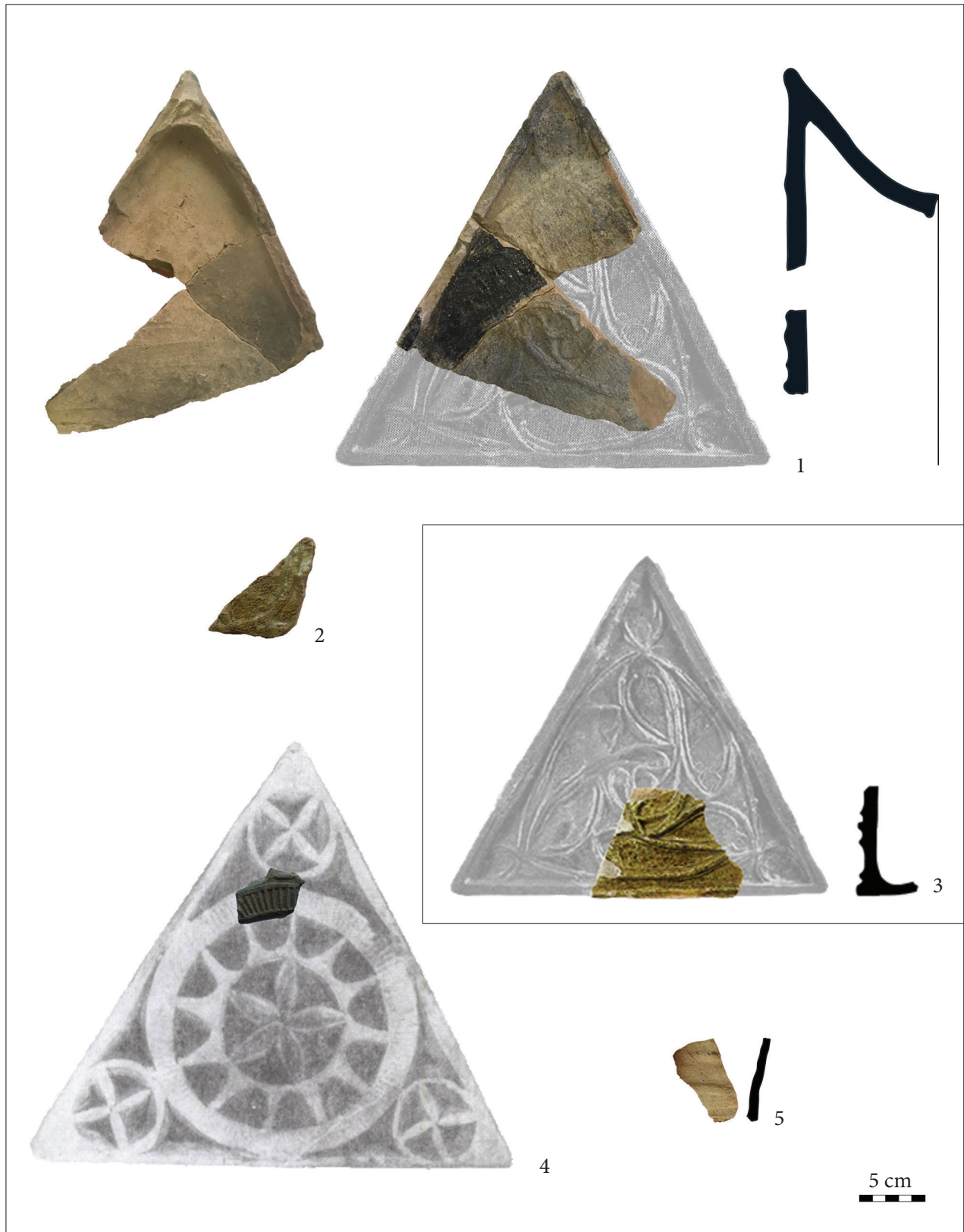
Véleményem szerint az építés a kályhacsempe párhuzamok keltezésének figyelembe vételével valamikor a 15. század középső évtizedeiben történhetett. Ezt a többi lelet sem zárja ki. Azonban a „nagyvár” vonatkozó történeti adatok vizsgálata egy másik lehetőséget is elénk vetít. A gesztesi várat 1477 óta birtokló Újlaky Lőrincet 1494-ben felségárulással vádolták meg, és várait még az év decemberében katonai erővel elfoglalták (Schmidtmayer 2015, 107). Ez az akció a Kisvárnál megfigyelt támadásra utaló nyomokat is megmagyarázná. Feld István már korábban is úgy vélte, hogy az edények az épület 1500 körüli keltezése mellett szólnak (Eleki, Feld 2007a, 133). Amennyiben a külsővati kályha Tamási Judit féle, 15. század végi datálása a helytálló, akkor az áttört oromcsempe jelenléte ezt az időpontot látszik alátámasztani a Kisvár esetében is. Azonban ebben az esetben a Zsigmond-kori típusnál mindenképpen másodlagos felhasználással kellene számolni, melyet, ahogy láttuk, maguk a töredékek nem feltétlenül támasztanak alá. Ilyen szempontból a többi lelet nem nyújt segítséget, mivel a környék késő középkori kerámia leletanyagainak feldolgozása egyelőre nem áll még olyan színvonalon, hogy két-három évtizednyi különbséget ki lehessen mutatni az edények alapján. Így a század végi keltezés is egy, még ki nem zárható lehetőség.

Az mindenesetre biztosnak tűnik, hogy az építés az Újlaki család birtoklása idején (1444–1494) történt.

Ezenkívül felvetődik még a kérdés, hogy mi lehetett egykor a Kisvár funkciója. Az egyértelmű, hogy a korábbi feltételezésekkel ellentétben nem azonosítható a korai gesztesi várral. Fekvéséből adódóan viszont funkciója mindenképpen kapcsolódott a fölé magasodó „nagyvárhoz”. Elhelyezkedése utalhatna akár elővédmű-szerű szerepre, azonban a katonai funkciót a feltárt maradványok kizárják. Feld István felvetette, hogy vendégháznak vagy a várnagy számára készült az épület (Eleki, Feld 2007a, 135). Mindkét esetben szó lehet az épület időszakos használatáról, bár az asztali kerámia szegényessége kevésbé magyarázható. (Talán pusztulásakor kifosztották az épületet.) A két, kályhacsempét tartalmazó kályha jelenléte is arra mutat, hogy előkelőbb személy használhatta az épületet. A mázas kályhacsempe típus, ahogy láttuk, királyi környezetben is előfordul, azonban itt gyengébb minőségű másolatokról van szó. A szürke, áttört kályhacsempe párhuzamai alapján inkább a nemességhez kötődik. Ez arra mutat, hogy az épület használóit a nemesség köreiből kell keresni. A nemesség tagjai közül kerültek ki a főurak azon familiárisai is, akiket a 15. század folyamán várnagynak neveztek ki váraikban. A gesztesi vár esetében feltűnő, hogy Újlaki Miklós birtoklása idejének elején általában egyszerre két várnagya volt az erősségnek (Schmidtmayer 2015, 175), mely szám egybevág a Kisvár reprezentatívabb, kályhával fűthető tereinek számával. Ez a tény talán arra utalhat, hogy az épület inkább a már Feld István által is felvetett várnagyi házként funkcionálhatott.⁵

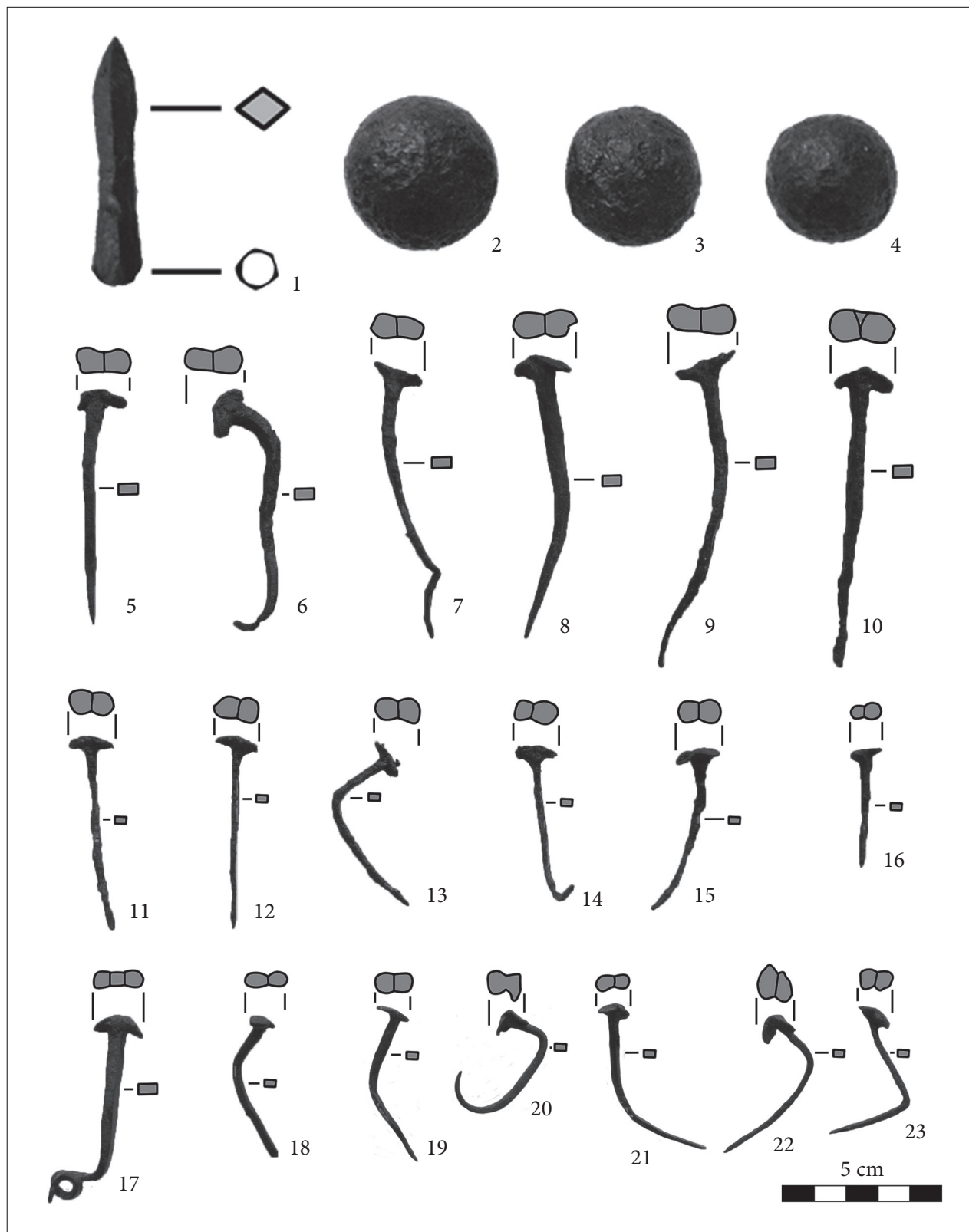
Összegzés

Ahogy a fentiekből kitűnt, a gesztesi vár alatti domb tetején egy háromosztatú, viszonylag nagyméretű, kőalapozású, valószínűsíthetően alul kőfalazatú, felül gerendaváz (Fachwerk) szerkezetű falakkal rendelkező épület maradványait tárták fel. Az előkerült leletanyag alapján kiderült, hogy az építmény a korábbi feltételezésekkel ellentétben nem Árpád-kori eredetű, hanem a 15. századra keltezhető. Az épület két szélső szobájában egy-egy kályha állt, melyeket a középső helyiségből lehetett fűteni, vagyis a szobák füstmentesek voltak. Magáról az épületről nem ismert írott forrás, viszont a leletanyag, elsősorban a kályhacsempék alapján használatának idejét a 15. század középső évtizedeire vagy végére lehet tenni. Funkciója elhelyezkedéséből adódóan



23. kép Kályhacsempék. 1–2: Vakmértműves kályhacsempe darabok (Itsz. 2020.6.65, 2020.6.60); 3: Vakmértműves kályhacsempe a gesztesi várból (Itsz. nélkül); 4: Áttört kályhacsempe töredéke (Itsz. 2020.7.102); 5: Kályhacsempe hátrészének töredéke (Itsz. 2020.7.91)

Fig. 23 Stove tiles. 1–2: Stove tile fragments with blind tracery decoration; 3: Stove tile with blind tracery decoration from the castle of Gesztes; 4: Fragment of a stove tile with openwork decoration; 5: Fragment of the back of a stove tile



24. kép Válogatás a fémeletekből. 1: számszerij nyílhegy (ltsz. 2020.5.40); 2–4: Vasgolyók (ltsz. 2020.7.68–69, 2020.5.33); 5–10: Épületszegek (ltsz. 2020.5.37, 2020.7.28, 2020.7.77); 11–16: Zsindelyszegek (ltsz. 2020.7.23, 2020.7.27, 2020.7.21, 2020.7.22); 17: Égett épületszeg (ltsz. 2020.6.76); 18–23: Égett zsindelyszegek (ltsz. 2020.6.32, 2020.6.82, 2020.6.72)

Fig. 24 Selection of metal finds. 1: Crossbow arrowhead; 2–4: Iron cannon balls; 5–10: Building nails; 11–16: Shingle nails; 17: Burned building nail; 18–23: Burned shingle nails

mindenképpen a felette emelkedő „nagyvárral” lehetett összefüggésben. Egyes jelek arra mutatnak, hogy talán várnagyi ház volt, de vendégházként való értelmezése is felmerült. Fennállása mindenesetre

nem tarthatott sokáig, mivel kályháiba a megfigyelések alapján soha nem gyújtottak be, illetve bizonyos jelenségek és leletek (égésre utaló nyomok, számszerű nyílhegy) erőszakos pusztulására mutatnak.

Jegyzetek

- 1 Szeretnék köszönetet mondani Feld Istvánnak, hogy a feltárás leletanyagát átengedte nekem feldolgozásra, valamint köszönöm hasznos tanácsait és a tanulmány lektorálását.
- 2 Szeretnék köszönetet mondani Kerti Károly Györgynek és Nausch Emesének a fémanyag restaurálásáért.
- 3 Az elcsomagolt faszén mintában két faj van jelen: egy tölgy- és egy kőrisféle. Pontosabb meghatározásuk töredékességük miatt egyelőre nem volt lehetséges. (Köszönöm Merkl Máténak, hogy megnézte az anyagot és rendelkezéseimre bocsátotta eredményeit.)
- 4 Hasonló jelenséget figyelt meg egy leégett épület szemeskályhája kapcsán Szécsényben Mordovin Maxim. Ezúton is köszönöm neki, hogy felhívta figyelmemet e magyarázatra.
- 5 További érdekesség, hogy az 1446-ban említett egyik várnagy, Laca Mihály olyan nemesi családból származott, melynek birtokai Zala és Vas megyékben feküdtek. (Schmidtmayer 2015, 150) Nagyon óvatos feltételezés részemről, hogy talán ez összefüggésbe hozható a szürke, áttört kályhacsempe Zala megyei kapcsolataival.

IRODALOM

- Eleki, N., Feld, I. 2007a: Várgesztes-Kisvár 2006. évi ásatása. *Castrum* 5, 130–135.
- Eleki, N., Feld, I. 2007b: Várgesztes-„Kisvár”. Ásatási dokumentáció. 2006. Kuny Domokos Múzeum, Régészeti Adattár.
- Feld, I. 2005: Gesztes várának kutatástörténete. *Castrum* 2, 9–30.
- Feld, I. 2006: A középkori előretolt védőművek és elővárak kérdéséhez. Zur Frage der vorgeschobenen Befestigungen und der Vorwerke des Mittelalters. In: Kovács, Gy., Miklós, Zs. (szerk.), „Gondolják, látják az várnak nagy voltát...”. Tanulmányok a 80 éves Nováki Gyula tiszteletére. *Burgenkundliche Studien zum 80. Geburtstag von Gyula Nováki*. Budapest, 101–118.
- Feld, I. 2006a: A várgesztesi „kisvár” 2005. évi ásatása. *Castrum* 3, 110–112.
- Feld, I. 2006b: Várgesztes – „Kisvár”. Ásatási dokumentáció. 2003/2005. Kuny Domokos Múzeum, Régészeti Adattár. 2020.51.
- Feld, I. 2010: Középkori várak és rezidenciák régészeti kutatása. In: Benkő, E., Kovács, Gy. (szerk.), *A középkor és a kora újkor régészete Magyarországon II*. Budapest, 495–520.
- Gere, L. 2003: Késő középkori és kora újkori fémleletek az ozorai várkastélyból. Budapest.
- Holl, I. 1958: Középkori kályhacsempék Magyarországon I. Budapest Régiségei 18, 211–300.
- Holl, I. 1963: Középkori cserépedények a budai várpalotából (13–15. sz.). *Mittelalterliche Keramik aus dem Burgpalast von Buda (13.-15. Jahrhundert)*. Budapest Régiségei 20, 335–394.
- Holl, I. 1984: Dunántúli kályhacsempék (Udvari műhelyek szállításai a 15. században). *Kacheln in Transdanubien (Hofwerkstätten in Transdanubien im 15. Jahrhundert)*. Veszprém Megyei Múzeumok Közleményei 17, 209–220.
- Holl, I. 1992: Kőszeg vára a középkorban. Az 1960–1962. évi ásatások eredménye. Budapest.
- Holl, I. 2002: Középkori kályhacsempék Magyarországon VIII. A Zsigmond-kori I. csoport mintakincsének és kronológiájának kérdéséhez. *Mittelalterliche Ofenkacheln in Ungarn VIII. Kachelgruppe der Sigismundzeit, Motivschatz und Chronologie*. Budapest Régiségei 35, 357–380.
- Ilon, G., Sabján, T. 1989: XV. századi cserépkályhák Külsővatról. *Kachelöfen aus dem XV. Jahrhundert aus Külsővat*. Pápai Múzeumi Értesítő 2, 77–140.

- Kalmár, J. 1959: A füleki vár XV–XVII. századi emlékei. Régészeti Füzetek Ser. II. 4. Budapest.
- Kalmár, J. 1971: Régi magyar fegyverek. Budapest.
- Kisné Cseh, J. 2008: Várgesztes a római korban. In: Hartdégén, S., Rabazzi Stepancsics, G. (szerk.), Várgesztes – Gesitz. Várgesztes.
- Kocsis, E. 2006: A visegrádi Fellegvár kályhacsempe leletei. In: Buzás, G. (szerk.), A visegrádi Fellegvár. Visegrád régészeti monográfiái 6. Visegrád, 124–166.
- Kocsis, E., Sabján, T., Tóth, B. 2006: A visegrádi fellegvár középkori és törökkori szemeskályhái. In: Buzás, G. (szerk.), A visegrádi Fellegvár. Visegrád régészeti monográfiái 6. Visegrád, 104–123.
- Kovács, B. G. 2014: Von der ungarischen Königsburg zur osmanischen Grenzbefestigung – die Burg Gesztes. Burgen und Schlösser 4/2014, 233–241.
- Kovács, B. G. 2016: A gesztesi „kisvár”. Castrum 19, 172–174.
- Kovács, B. G. 2018: Adatok Tata középkori településtörténetéhez - Feltárás Tata, Kossuth tér 16. szám alatt. In: Ringer, I. (szerk.), A Fiatal Középkoros Régészek VIII. konferenciájának tanulmánykötete. Petőfi Irodalmi Múzeum – Kazinczy Ferenc Múzeum Sátoraljaújhely, 2016. november 17–19. A Collection of Studies from the Eighth Conference of Young Medieval Archaeologists. Petőfy Literary Museum – Ferenc Kazinczy Museum Sátoraljaújhely, 17–19 November 2016. Sátoraljaújhely 2018, 29–50.
- Kovács, Gy. 2002 (szerk.): Weitschawar / Bajcsavár. Egy stájer erődítmény Magyarországon a 16. század második felében. Zalaegerszeg.
- Molnár, L., Vándor, L. 1983: A pákai „várhelyi domb” területén végzett kutatásokról. Zalai Gyűjtemény 18, 97–113.
- Petényi, S. 1996: A középkor második felének kerámiája. In: Fülöp, É. M. (szerk.), A magyar kerámiaművesség ezer éve: Katalógus. Tata, 23–27.
- Sándorfi, Gy. 1987: Hozzászólás az Árpád-kori „kisvárak” problémájához. Műemlékvédelem 1987, 16–23.
- Schmidtmayer, R. 2015: Vitány, Gesztes, Tata, Gerencsér várai és uradalmi a késő középkorban. Doktori disszertáció, ELTE BTK. Budapest.
- Szőke, B. M. 1996: Die Prämonstratenserpropstei von Alsórajk-Kastélydomb. Antaeus 23, 251–306.
- Szörényi, G. A. 2004: A szuhogy-csorbakői vár kutatása. The Researching of the Castle of Szuhogy-Csorbakő. Herman Ottó Múzeum Évkönyve 43, 231–320.
- Tamási, J. 1989: Népies kályhacsempék a nagyvázsonyi Kinizsi-várból. Újabb adatok a dunántúli népies kályhásműhelyek működéséhez. Volkstümliche Ofenkacheln aus der Kinizsi-Burg von Nagyvárszony. Neuere Angaben zu der Tätigkeit der Transdanubischen Volkstümlichen Kachelwerkstätten. Pápai Múzeumi Értesítő 2, 149–181.
- Terei, Gy., Horváth, A. 2007: Az Árpád-kori Kána falu vasleletei II. The Iron Finds from Period II at the Arpadian Village at Kana. Budapest Régiségei 41, 153–197.
- Tóth, B. 2016: Észak-magyarországi várak vas-, és színesfémleletei. Zólyom, Benevár, Szanda, Salgó. Diplomamunka, ELTE BTK. Budapest.
- Vágner, Zs. 2002: Medieval Pottery Kilns in the Carpatian Basin. European Journal of Archaeology 5/3, 309–341.
- Végh, A. 2002: Anjou-kori kályhacsempe-lelet a budai Szentpétermártír külvárosból. Mediaeval Oven Tiles from the Suburb Szentpétermártír of Buda. Budapest Régiségei 35/2, 617–632.

THE SMALL CASTLE OF GESZTES AND ITS FINDS

Summary

Today's Gesztes Castle may have been built in the 1370s–80s (based on its forms and art forms), but its first mention dates from 1326. According to this knowledge, at the beginning of the 14th century, there was already a castle in Gesztes, which is not the same as the building known today. During the excavation of the site in 1960–62, Mária G. Sándor found no trace of an earlier structure, however, about 150 m south of the building, György Sándorfi noticed a smaller hill in the 1980s, which he defined as a castle. Thus the assumption was made that the newly identified building might have been the stronghold of the 1326 charter. (The building was named small castle because it is smaller than the castle standing today.) However, the area of the hill was extensively excavated in 2003, then in 2005 and 2006 led by István Feld, which yielded different results than expected. During the excavations, remains of a 26×9 m, almost perfectly rectangular three-room structure were uncovered. Based on the finds, it turned

out that, contrary to the previous assumptions, the building is not originated from the 13th century, but can be dated to the 15th century. In the building, two stove substructures with entrances to the central space were found. Around the substructures, stove tiles were also found. Based on these, the two premises that have stoves could be heated but smoke-free rooms. There are no known written sources about the building, but based on the finds, the time of its use could be dated to the mid-15th century or the late 15th century (to the period of possession of the Újlaky family). Due to the building's location, its function could be related to the large castle. There are some indications that it may have been a house of the castellans, but a function as a guest house is also conceivable. In any case, its existence could not last long, as its stoves were never ignited (according to observations) and certain phenomena and finds (signs of burning, crossbow arrowhead) point to the violent destruction.

