



COMMUNICATIONES
ARCHÆOLOGICÆ
HUNGARIÆ

2019

COMMUNICATIONES
ARCHÆOLOGICÆ
HUNGARICÆ

2019

Magyar Nemzeti Múzeum
Budapest 2021

Főszerkesztő

†FODOR ISTVÁN

Szerkesztők

BÁRÁNY ANNAMÁRIA, SZENTHE GERGELY, TARBAY JÁNOS GÁBOR

A szerkesztőbizottság tagjai

T. BIRÓ KATALIN, LÁNG ORSOLYA, MORDOVIN MAXIM

Szerkesztőség

Magyar Nemzeti Múzeum Régészeti Tár
H-1088, Budapest, Múzeum krt. 14–16.

Szakmai lektorok

Bartus Dávid, Bödőcs András, T. Biró Katalin, Csiky Gergely, Gáll Erwin, Jankovits Katalin,
Lőrinczy Gábor, Mordovin Maxim, Mráv Zsolt, Ritoók Ágnes, Szenthe Gergely, Tomka Gábor

© A szerzők és a Magyar Nemzeti Múzeum

Minden jog fenntartva. Jelen kötetet, illetve annak részeit tilos reprodukálni,
adatrögzítő rendszerben tárolni, bármilyen formában vagy eszközzel közölni
a Magyar Nemzeti Múzeum engedélye nélkül.

HU ISSN 0231-133X

Felelős kiadó

Varga Benedek főigazgató

TARTALOM – INDEX

MESTERHÁZY Gábor	Prediktív régészeti modellezés eredményeinek fejlesztése 5 Improving the quality of archaeological predictive models 29
ILON Gábor	Halomsíros kocsimodell töredéke Mesterházáról (Nyugat-Magyarország, Vas megye) 31 Fragment of a Tumulus culture wagon model from Mesterháza (Western Transdanubia, Vas county) 38
Gábor János TARBAY	New Late Bronze Age helmet cheek guard and an “arm guard” from Transdanubia 39 Új késő bronzkori sisak arcvédő lemez és egy „alkarvédő” a Dunántúlról 50
SZABADVÁRY Tamás – TARBAY János Gábor – SOÓS Bence – MOZGAI Viktória – PALLAG Márta	Az Enea Lanfranconi-hagyaték régészeti és numizmatikai vonatkozású anyaga a Magyar Nemzeti Múzeum gyűjteményeiben 51 The archaeological and numismatic material of the Enea Lanfranconi bequest in the collections of the Hungarian National Museum 105
Melinda SZABÓ	Free-born <i>negotiatores</i> in Scarbantia 107 Szabad születésű <i>negotiatores</i> Scarbantiában 113
Bence GULYÁS	“Armour fragment” from the Szentes-Lapistó early Avar period burial – Data for saddle types of the Early Avar Age Transtisza region 115 „Páncéltöredék” a szentes-lapistói kora avar kori temetkezésből – adatok a kora avar kori Tiszántúl nyeregtípusaihoz 123
KISS Csaba Kálmán	Avar temető Tolna-Mözs határában 127 Awarisches Gräberfeld in der Gemarkung von Tolna-Mözs 149
FÜLÖP Réka	A marosgombási honfoglalás kori gyöngyök tipokronológiai és technikatörténeti vizsgálata 151 Typochronological and technical-historical analysis of the 10 th –11 th -Century beads of Marosgombás 167
MAGYAR Eszter	Egy Árpád-kor végi kerámiaegyüttes a budai Csónak utcából 169 A ceramic assemblage in the Csónak Street in Buda from the end of the Árpadian Age 182

KOVÁCS Bianka Gina	A gesztesi kisvár és leletanyaga	183
	The “small castle” of Gesztes and its finds	205
RAKONCZAY Rita	„Ókályhákbul rakatván...” – fűtés Csábrág várában a 18. században	207
	„Aus den Altkacheln gebaut...” Zur Beheizung der Burg Čabrad’ im 18. Jahrhundert	226

RECENSIONES

Kamil NOWAK	Overbeck, Michael: Die Gießformen in West- und Süddeutschland (Saarland, Rheinland-Pfalz, Hessen, Baden-Württemberg, Bayern) mit einem Beitrag von Jockenhövel, Albrecht: Alt-europäische Gräber der Kupferzeit, Bronzezeit und Älteren Eisenzeit mit Beigaben aus dem Gießereiwesen (Gießformen, Düsen, Tiegel)	229
SZABÓ Géza	Castelluccia, Manuel: Transcaucasian Bronze Belts	233

ÁRPÁD-KOR VÉGI KERÁMIÁK A BUDAI CSÓNÁK UTCÁBÓL

MAGYAR Eszter*

A Budapesti Történeti Múzeum 2000–2001-ben a Budapest, I. kerületi Csónak u. 1–3. sz. telken régészeti feltárást végzett Tóth Anikó vezetésével, amely a Lónyay-Hatvany villa újjáépítése kapcsán vált szükségessé. Az ásás során a már részben ismert török kori emlékeken kívül intenzív középkori meglepedés nyomai is napvilágra kerültek, melyek egészen az Árpád-kor végéig visszakövethetők voltak. Jelen tanulmány az itt előkerült két gödör kerámiaanyagát mutatja be.

In 2000–2001, the Budapest History Museum conducted archaeological excavations in Csónak Street 1–3, district I, Budapest, due to the reconstruction of the Lónyay-Hatvany mansion. In the course of the excavations – besides remains from the Ottoman period – traces of an intensive medieval settlement have been revealed, that could have been followed up from the end of the Árpadian age. The present paper publishes the ceramic material of two pits excavated in the area.

Kulcsszavak: Buda, Víziváros, középkor, háztartási kerámia, antropomorf edény

Keywords: Buda, Víziváros, Middle Ages, household pottery, anthropomorphic vessel

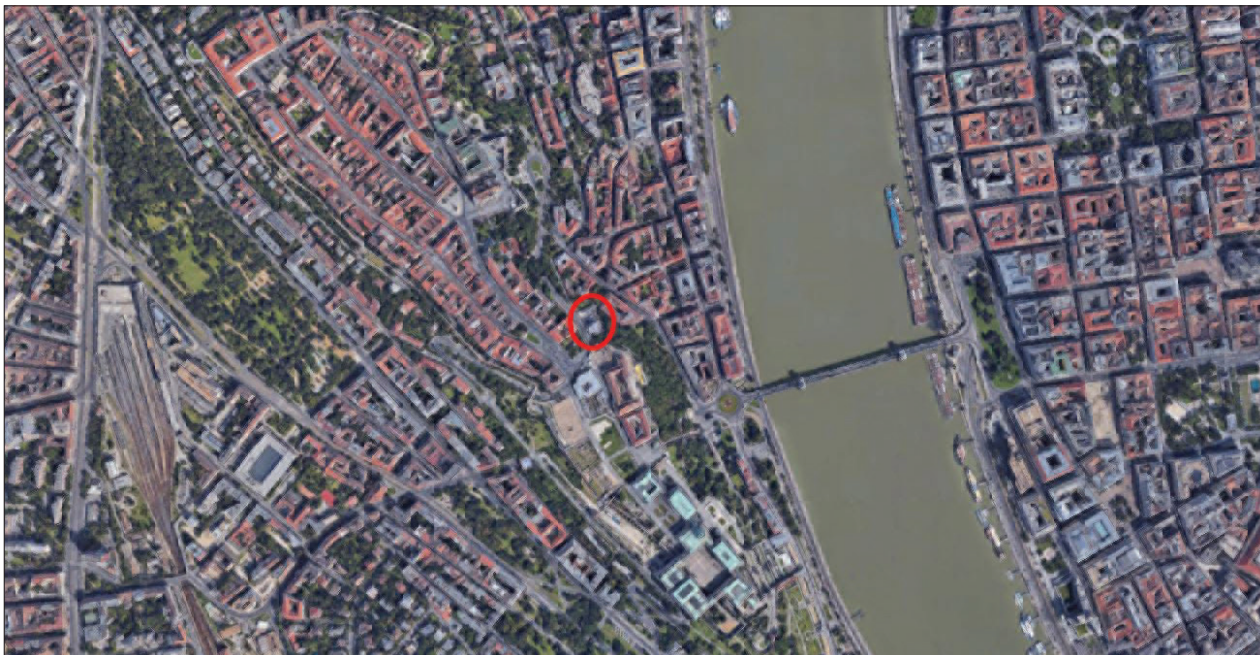
A Csónak utca a mai Dísz tértől északi irányban kiinduló keskeny utca, mely a Hunyadi János úttal párhuzamosan halad. 2000–2001-ben a Budapesti Történeti Múzeumnak lehetősége nyílt régészeti feltárást végezni az utca déli végén elhelyezkedő, 1–3. számú telken, a korábban itt álló Lónyay-Hatvany villa újjáépítésével kapcsolatban (1. kép).

A castrum alatt elhelyezkedő terület, a Duna partja és a hegyoldal is a város részének számított már az alapítás óta, amelyekre az iratokban suburbiumként utaltak. Bár ezeknek a külvárosoknak az egymáshoz viszonyított határai összemosódnak, feltételezhető, hogy az itt tárgyalt helyszín a Víziváros déli részén elhelyezkedő, a Duna partján fekvő és a Várhegy lejtőire is felkúszó Szentistván (Bei St. Stephan) városnegyedhez tartozhatott. A külváros topográfiájáról csupán nagyon töredékes adatokkal rendelkezünk, csak néhány terület-, valamint utcanévet ismerünk, melyek legtöbbször ismeretlen fekvésűek, helyüket csak hozzávetőlegesen lehet meghatározni, ha ez egyáltalán lehetséges (H. Gyürky 1971, 233; Végh 2006, 88, 91, 113). Az oszmánok Buda elfoglalása után „Nagy külvárosként” utaltak a Vízivárosra, melynek déli részét Ásági városnak nevezték. Ezen belül helyezkedett el kisebb egységként Tojgun pasa mahalléja, amely

magában foglalta a korábbi Szentistván külvárost is. A városnegyed a török uralom alatt megőrizte nagyságát, azonban az 1684-es ostrom során szinte teljesen elpusztult (Evlia 1904, 245; Gerő 2003, 197; Végh 2015, 27, 36). Ezután erődítési munkálatok folytak a területen, ekkor készült el – az 1684-es ostrom tapasztalatai alapján – az úgynevezett Aranybástya (Altun tábie), amely a Nicolas Marcel de la Vigne-féle 1686-os Buda és Pest térképe rézkarcon (Végh 2015, C.5.1. t.) már felépült formában látható. A barokk korban a bástya a védvonal többi részével együtt még használatban volt, majd a 19. században elvesztette jelentőségét, és a területet fokozatosan elkezdték beépíteni (Magyar 2002, 68–70).

A középkori városnegyed Csónak utcai szakaszáról semmilyen írott forrással nem rendelkezünk, a 2000-ben megkezdett feltárásig az sem volt ismeretes a kutatás számára, hogy a Várhegy lejtője a középkorban ilyen magasan beépült. Szintén csak régészeti forrásokból ismert, hogy a Csónak utca részét a 17. században temetőként használták. Az egyetlen ismert pontot az itt elhelyezkedő Aranybástya képezte, ennek megismerése érdekében végeztek először régészeti kutatást a területen, Gerő Győző vezetésével 1959–1960-ban (Gerő 1963, 555). A régészeti munkálatok 1997-ben folytatódtak Magyar

* Budapesti Történeti Múzeum, H-1014, Budapest, Szent György tér 2. e-mail: sztrmagyar@gmail.com



1. kép Budapest, I. kerület, Csónak u. 1–3. sz. Az ásatás helyszíne
 Fig. 1 Csónak Street 1–3, district I, Budapest. The location of the excavation

Károly irányítása alatt, mikor az Aranybástya mellett további törökkori emlékek – többek között a 17. századi temető néhány sírja – is felszínre kerültek (Tóth 2001, 99). A legfrissebb kutatás 2000–2001-ben történt Tóth Anikó vezetésével, mely során az előzetes várakozásokkal ellentétben intenzív középkori megtelepedés nyomai kerültek napvilágra (házak, pincék, tároló-, illetve szemétdöbrök), melyek előzetes keltezés alapján egészen a 13–14. század fordulójáig visszavezethetők (Tóth 2001, 101–103) (2. kép).

A legkorábbi jelenségekből csupán kevés részletet ismerünk: az egyik épület legkorábbi periódusát sorolhatjuk ide a telek déli részén (Tóth 2001, 102–103), valamint egy 14 darab IV. Béla által veretett ezüst denárból álló (Unger 1997, U 228), bögrébe rejtett kincsleletet, amely a legkorábbi jelenségektől távolabb, a terület északnyugati részén látott napvilágot (Benda et al. 2016, 165). Ezen kívül két objektum tartozik még ehhez a korszakhoz. Az egyik (19. gödör) az Aranybástya nyugati-délnyugati részén helyezkedik el, a feltárt terület legszélén: nagyjából kör alaprajzú, egy méter átmérőjű, 1,58 méter mélységű objektum. A másik a fent említett háztól északnyugatra, már a török védmű bekötőfalán kívül bukkant elő (26. gödör): az objektumot kövel rakták körbe, alja 2,28 méteres mélységben került elő, belső átmérője mindössze 65 cm.

A következőkben az itt említett két gödör kerámiaanyagának elemzésére kerül sor, és habár egyik

esetében sem kiemelkedő számú a leletanyag, mégis rálátást biztosít a korszak kerámiaművességére.

19. gödör

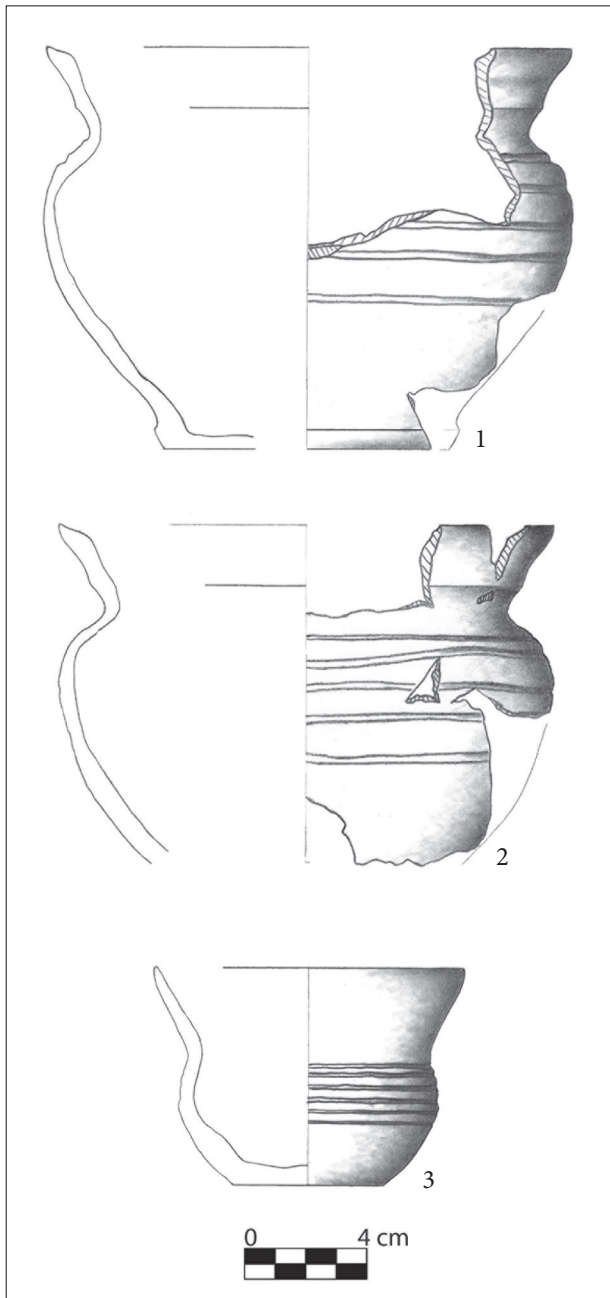
A terület nyugati-délnyugati szélén feltárt 19. gödörből mindösszesen hét edény töredékei láttak napvilágot.

Fazekak

Négy edénytöredék sorolható a fazekak közé, közülük kettő redukált égetésű: egy enyhén visszahajló, tetején legömbölyített perem, illetve egy aljtöredék, melyen jól kivehető, hogy még korongról leemelve készítették. A másik kettő a fehér színűre égett edények típusába tartozik. Peremük tölcséresen kiszélesedő, enyhén tagolt, testük gömbölyded, de kifejezetten széles és felülről kissé nyomott. A test felső felében mindkét edénynél egyenetlen, helyenként egymás felé tartó, bekarcolt vonal jelenti a díszítést (3. kép 1–2). Az egyik fazéknál tisztán kivehető a korongról leemelő technika, illetve a korongon való felépítés nyomai. Formailag ezek a darabok a Holl Imre által bögreként meghatározott 13. századi edénytípussal mutatnak egyezést (Holl 1963, 339), melyek kis méretükhöz viszonyítva aránytalanul szélesek, peremük a fazekakéhoz hasonlóan tagolt, vagy átmenetet alkotnak a csészékkel. Néhány darabon talpgyűrű kialakítása is megfigyelhető, amely felbukkan az egyik Csónak



2. kép Budapest, I. kerület, Csónak u. 1–3. sz. A legkorábbi időszakhoz tartozó részletek (vörössel kiemelve)
 Fig. 2 Csónak Street 1–3, district I, Budapest. The archaeological features from the earliest period (marked in red)



3. kép Budapest, I. kerület, Csónak u. 1–3. sz.
A 19. gödör kerámiái. 1–2: Fehér fazekak; 3: Bögre
Fig. 3 Csónak Street 1–3, district I, Budapest.
Potteries from Pit 19. 1–2: White pots; 3: Mug

utcai edénynél is (3. kép 1). Ezzel valószínűleg az esztergályozott faedények formáját igyekeztek imitálni. Ezeket – a fazekakhoz hasonlóan – főzéshez használták. Ez a forma azonban nem csupán a bögrékkel, hanem a 13. századi tálakkal is hasonlóságot mutat, amelyek viszont az étkezés során játszottak szerepet, bár jóval ritkábban fordulnak elő, mint az ugyanezen célt szolgáló csészék (Holl 1963, 339, 67. kép 4). Mivel a feldolgozásomban meghatározott tipológiai ma-

gassághatárt (12 cm) ezek a darabok átlépik, emiatt kezelem fazékként, s már nem bögreként vagy tálként őket. Hasonló formával a Szent György téri feltárások 13. század második felére–14. század elejére keltezhető kerámiaanyagában is találkozhatunk. Itt az edények kicsivel nagyobb méretei okán – a 19. gödör töredékeihez hasonlóan – szintén fazékként határozták meg a töredékeket (Tóth 2004, 187, 6. kép 9).

Bögre

Az objektum anyagához egyetlen bögre tartozik, amely szinte épen került elő a feltárás során. Eredetileg fehér színű, bár az égetése elég egyenetlen, belseje nagy részben szürkére égett (3. kép 3). Pereme tölcséresen kifelé szélesedik, tetején lekerekített, hasonlóan a 13. században megjelenő csészék formájához (Holl 1963, 339; Miklós 1991, 20. t. 2; Bencze 1998, 6. kép 4; Tóth 2004, 187), azonban a test kialakításában eltér: a perem alatt a bögre oldala egy kissé lapított gömb formájában halad lefelé az edény aljáig. Elkészülte után a korongról leemelték. Az edény alsó felén még a felépítés nyomai látszanak, azonban a pereme jól láthatóan már felhúzza készült.

Pohár

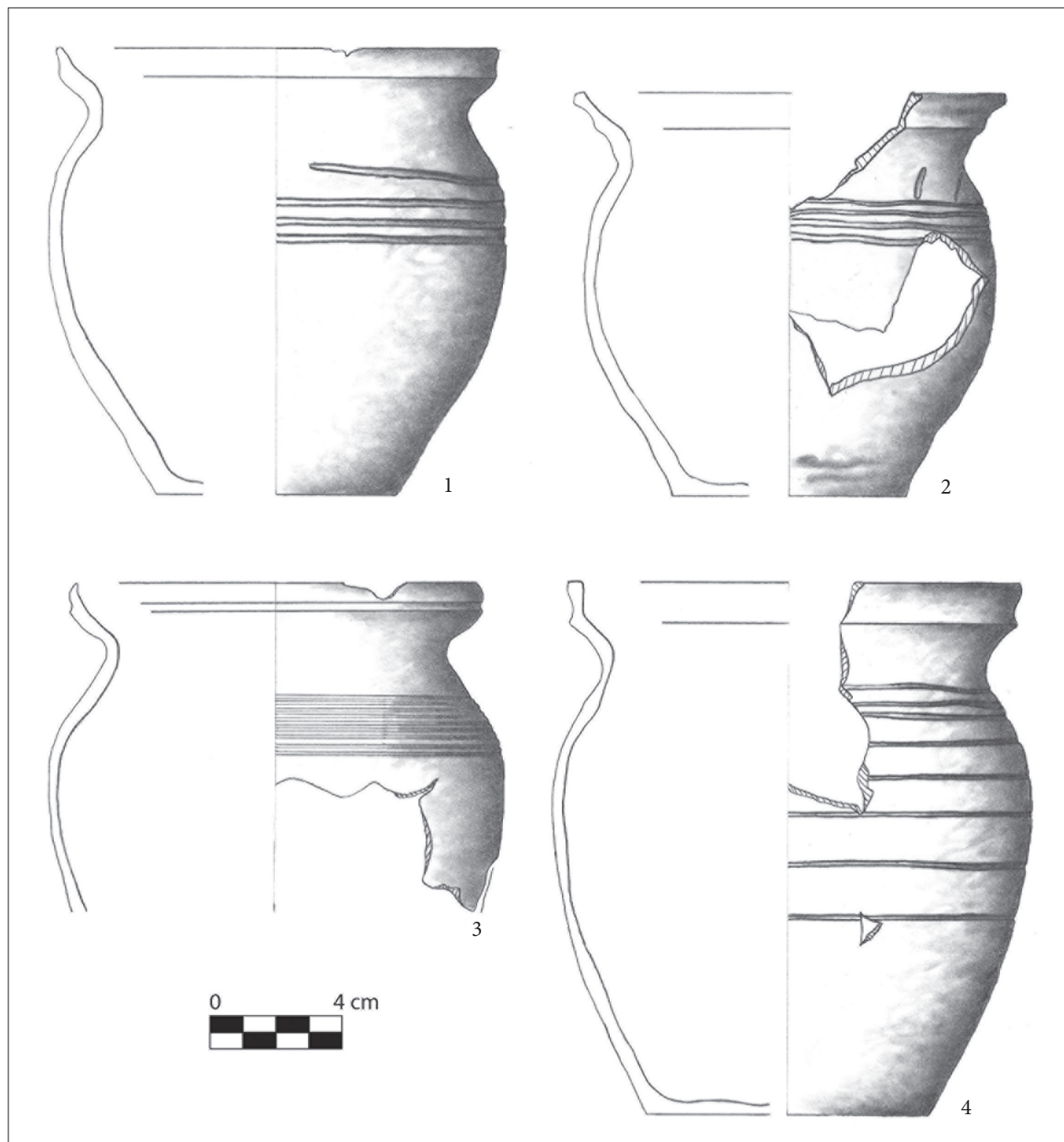
A 19. gödörből egyetlen pohártöredék került elő. Ez egy sárgásfehér színűre égett, apró kavicsal soványított töredék, tölcséresen kifelé hajló, tetején legömbölyített peremmel. Alatta halvány, széles bordázás díszíti az oldalát. Ez klasszikusan elterjedt formája a 14. századi poharaknak, találkozhatunk vele a budai palotában (Holl 1963, 345), a visegrádi királyi palota kerámiái (Kocsis 2010, 383) és a visegrádi városi ásatások leletanyaga között is (Bárdi 2014, 89–90).

Mécses

A tárgyak között egyetlen mécses töredéke volt azonosítható: világosszürke színűre égett, apró kavicsal soványított tárgy, melynek pereme a végén megvastagodó és közel egyenesre levágott. Ezek a formák a 13. század folyamán terjedtek el, és használatuk a késő középkor során is folytatódott (Holl 1963, 343; Bárdi 2014, 104–105).

26. gödör

A 26. gödör – amely a bástyán kívül, attól kissé északabbra helyezkedett el – már nagyobb bepillantást enged a korszak kerámiaanyagába, összesen 69 edény volt azonosítható a belőle előkerült leletanyagban.



4. kép Budapest, I. kerület, Csónak u. 1–3. sz. Fazekak a 26. gödörből. 1–2: Fehér fazekak;
3–4: Barnásfehér fazekak

Fig. 4 Csónak Street 1–3, district I, Budapest. Pots from Pit 26. 1–2: White pots; 3–4: Brownish-white pots

Fazekak

A gödör leletanyagának nagyjából felét fazékként lehetett azonosítani. Közülük is a fehér színűre égett darabok vannak többségben (4. kép 1–2). Testük öblösebb és zömökebb formát követ, peremük szélesen tagolt és tölcsérszerűen kiszélesedik, legtöbbször a tetejét egyenesre vágta le (5. kép 1–12). Csupán egy-egy fazéknál találkozhatunk felhúzott, finoman

ívelt (6. kép 2), illetve szögfej alakú peremkiképzéssel (6. kép 3). Csak egy edényen fedezhető fel halványan a bordázott díszítés, a legtöbb esetben egyenetlen, helyenként meglehetősen szabálytalan, bekarcolt vonaldíszítés jelenik meg, sőt, csigavonal minta is előfordul, azonban – ahol ez a töredékesség ellenére vizsgálható volt – már nagyrészt az edény felső felére korlátozódik. Egy esetben a bekarcolt vonalminta

fölött kis, függőleges bevágások haladnak körbe a perem alatt (4. kép 2). Minden fazék korongról leemelve készült, négy esetben pedig a korongon való felépítés nyomai is tisztán kivehetőek. Az összeillesztési pontokat utólag elsimították, bár nem minden esetben dolgozták el alaposan az agyagszalagok találkozási helyét. Párhuzamaik megtalálhatók a budai Szent György téri feltárások késő Árpád-kori edényei (Tóth 2004, 6. kép 12), a budai palota 13. századi leletanyaga (Holl 1963, 336, 66. kép 1–2) és a visegrádi fellegrvár hasonló korú fazekai között is (Tóth 2006, 50, 7. ábra).

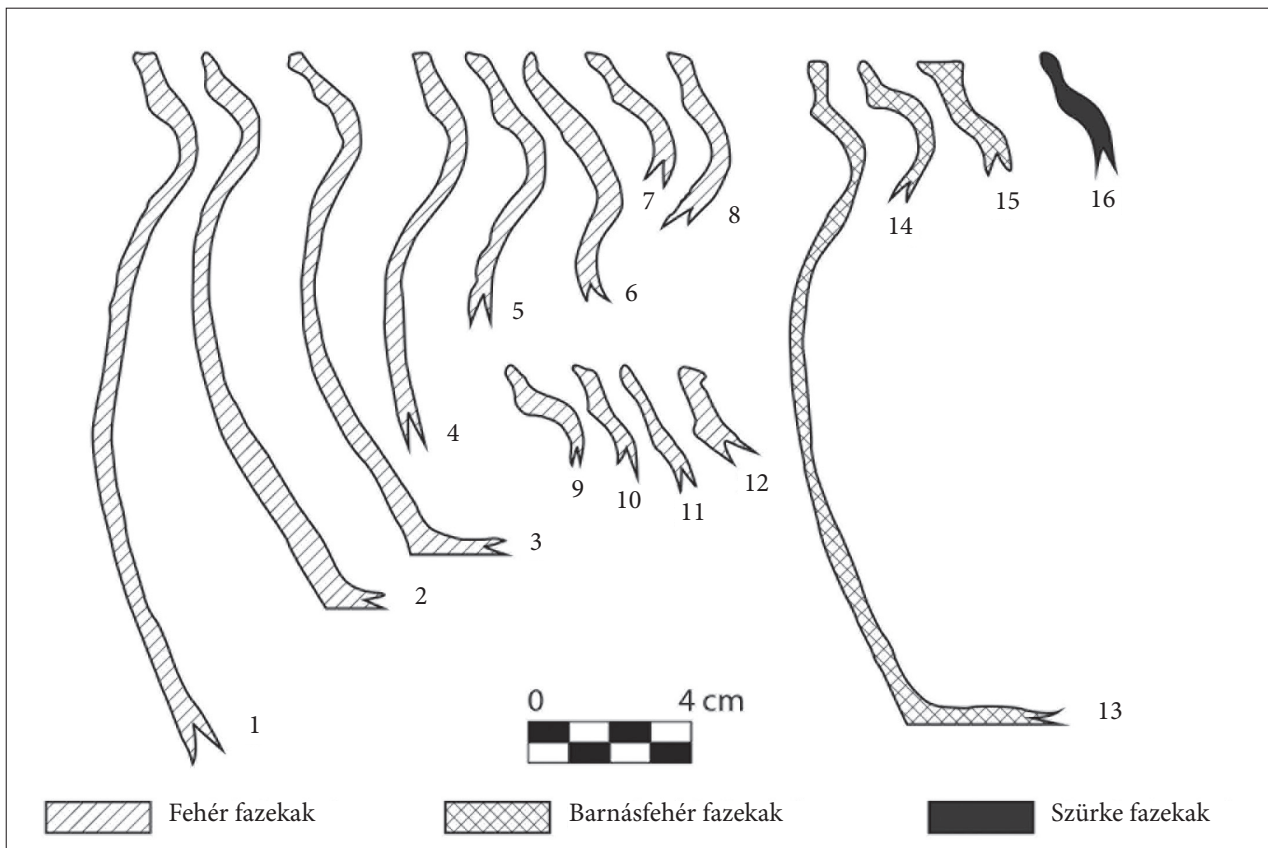
Az objektum fazekai között van egy barnásbarnásfehér színűre égett, öt edényből álló csoport, melynek darabjai nem mutatnak számottevő formai eltérést az előbb tárgyalt fehér kerámiáktól: jellemző rájuk az enyhébben és erősebben tagolt perem (5. kép 13–15), az edény oldalának kétharmadán végigfutó, bekarcolt vonaldíszítés, korongról való leemelés és korongon történt felépítés nyomai. Egyetlen eltérő töredéket kell itt megemlíteni. Ennek pereme felhúzva készült, amelyet az alján egy bordával tagoltak; vállá erőteljesen kigömbölyödik, amelyen sűrű, szinte szabályosan bekarcolt vonaldíszítés húzódik

egy vékonyabb sávban, melyet inkább fésűszerű eszközzel készíthettek, mintsem szabad kézzel (4. kép 3; 6. kép 1). Ennek analógiáját egyelőre nem ismerem.

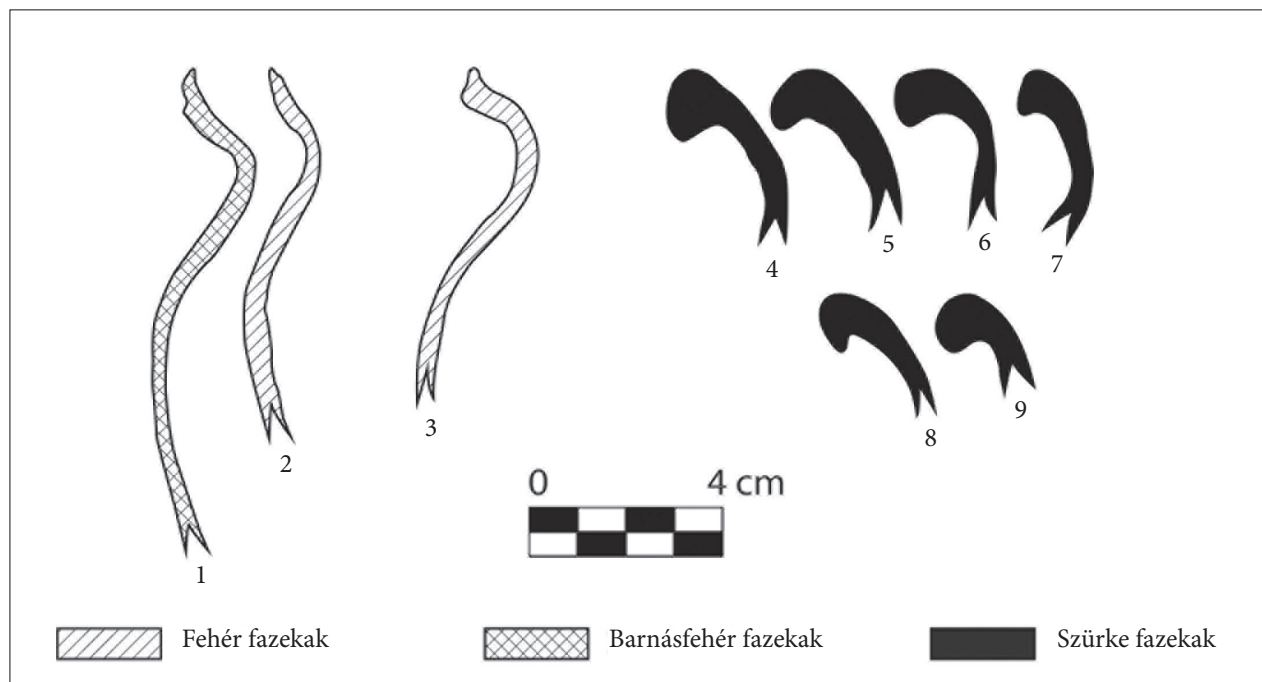
A fazekak között található hét darab, redukált égetésű, szürke színűre égett peremtöredék is. A visszahajló, tetején legömbölyített forma jelenik meg nagyrészt az objektum edényei között, amely már a 13. században előfordult ennél a csoportnál (6. kép 4–9). Ebben az időszakban még változatosabb a peremképzés, ahogyan ezt többek között a váci városi ásatások anyagában is megfigyelhetjük (Miklós 1991, 33), de a 26. gödör esetében csupán egy esetben fordult elő a visszahajló peremformától való eltérés: az egyik edény peremén tagolt kialakítás figyelhető meg (5. kép 16).

Fedő

A gödör kerámiaanyagában egyetlen fedő azonosítható. Ez egy redukált égetésű, szürke színűre égett, tányér alakú darab töredéke. Korongról leemelve készítették, pereme közel vízszintesre levágott. Gomb vagy fül kialakításának nyoma nem volt rajta megfigyelhető. A formát jellegzetes osztrák típusként emlegetik, amely általánosan jelen van a középkori



5. kép Budapest, I. kerület, Csónak u. 1–3. sz. A 26. gödör fazekainak peremtípusai. Tagolt peremek
Fig. 5 Csónak Street 1–3, district I, Budapest. Types of pottrims from Pit 26. Proportioned rims



6. kép Budapest, I. kerület, Csónak u. 1–3. sz. A 26. gödör fazekainak peremtípusai. 1–2: Felhúzott perem; 3: Szögfej alakú perem; 4–9: Visszahajló perem

Fig. 6 Csónak Street 1–3, district I, Budapest. Types of pottrims from Pit 26. 1–2: Updrawn rim; 3: Nail-formed rim; 4–9: Recline rim

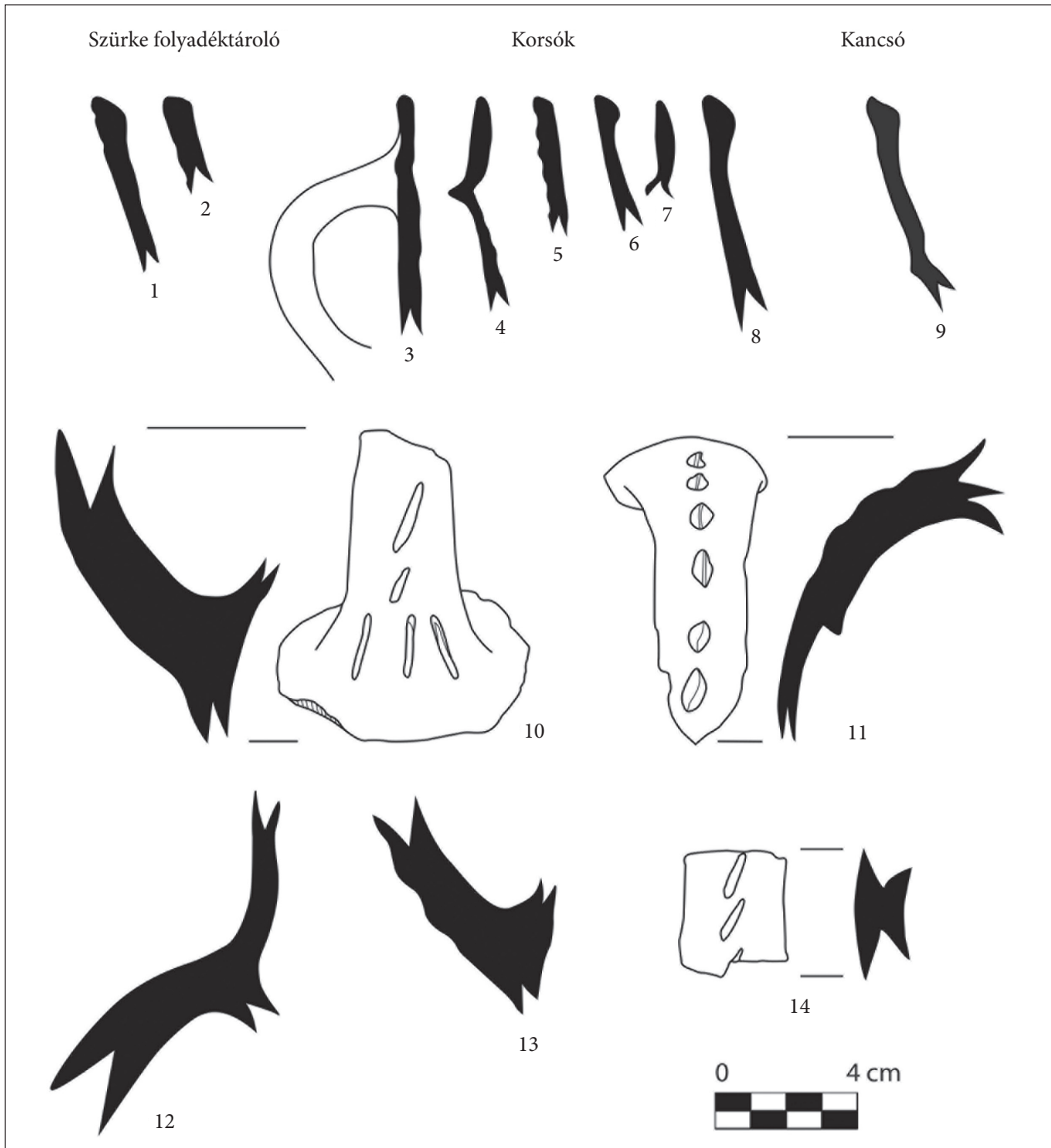
konyhai kerámiaedények között. A 13. század második felétől terjed el nagyobb számban, osztrák minta alapján történő hazai gyártása már a 13–14. században megjelenik (Parádi 1958, 158), használata az egész késő középkori időszak alatt megfigyelhető. Előfordul a budai palota (Holl 1963, 341) és a pesti vár 13. századi anyagában (Irásné Melis 1994–1995, 65), a visegrádi Duna-parti út lelőhely 14. századi kerámiái (Bárdi 2014, 63–65, 71–72. t.), de megtalálható a kőszegi vár 15. századi leletei között is (Holl 1992, 30).

Folyadéktárolók

Ez a csoport erősen töredékes formában képviselteti magát a gödör leletanyagában, főleg kisebb perem- és oldaltöredékekről van szó, melyekből 17 edény rekonstruálható. Egyetlen fehér, bordázott oldaltöredéket leszámítva minden darab redukált égetésű, szürke színű.

A korsók és kancsók pereme legtöbbször egyszerű, végződésénél legömbölyített, tetejéhez közel egy vagy két bekarcolt vonallal vagy bordával, esetenként egy kiemelkedő bordával, vagy éppen a peremen teljes magasságban végigfutó bordázással tagolt (7. kép 1–9). Az egyetlen, biztosan kancsóként azonosítható töredéken két ujjal összecsapott formált

kiöntőcsücsök is látható. Kevés helyen lehetett megfigyelni a díszítés mikéntjét, éppen a töredékességéből kifolyólag, ennek ellenére megjelenik az egy-két bordával való díszítés, illetve a halvány, egyenletesen bordázott minta is. Az egyik korsó peremének közepéből hurkafül indul ki, amely nagyon szűk ívet leírva hamar visszakanyarodik, így a korsó válla felett csatlakozott újra az edény falához (7. kép 3). Ezen kívül még öt fültöredéket lehet ehhez a csoporthoz kötni (7. kép 10–14). Minden esetben lapított hurkafülről beszélhetünk. Ahol ezt meg lehetett állapítani, ott a fül a perem alsó részéből indul ki, és az edény vállára támaszkodik. A gödör kerámiaanyagában többféle díszítési megoldással találkozhatunk. Megjelenik a fülön végighaladó, rézsútos bevágóssal való díszítés (7. kép 10, 14), az egyik darabnál a fül és az oldalfal csatlakozásánál egymás mellett három bevágással szélesedik ki a minta (7. kép 10). Ez a fajta díszítés jelen van a budai palota 13. századi (Holl 1963, 71. kép 10), a visegrádi palota hasonló korú (Tóth 2006, 84. ábra), illetve Tulln piacterének 14. század eleji kerámiaanyagában is (Scholz 2015, Taf. 46, 24, Taf. 47, 25). Az említett mellett a vizsgált anyagban megfigyelhető egy függőleges vonalban kisebb, ovális benyomódásokból kirajzolódó mintázat is (7. kép 11), amelyhez hasonló megtalálható a Szent



7. kép Budapest, I. kerület, Csónak u. 1–3. sz. Redukált égetésű folyadéktárolók a 26. gödörből.

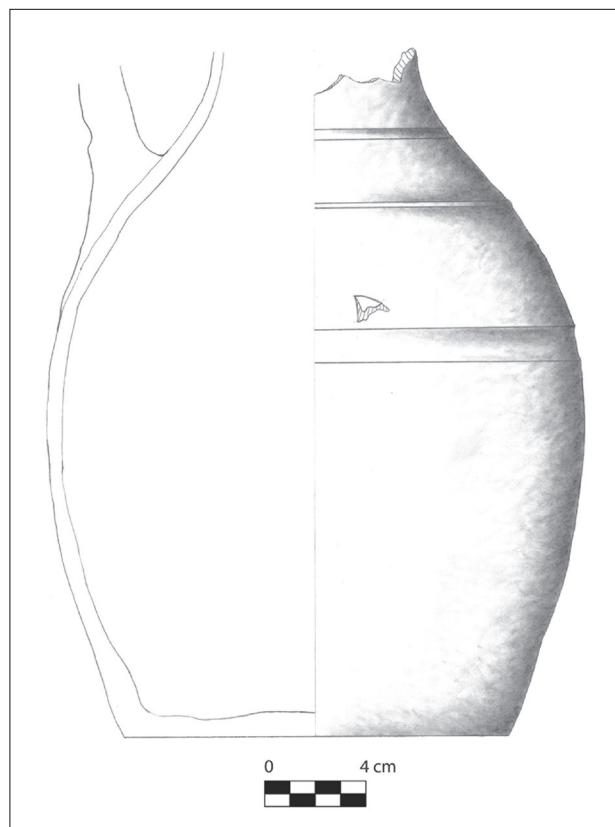
1–9: Peremtípusok; 10–14: Fültöredékek

Fig. 7 Csónak Street 1–3, district I, Budapest. Reduction fired jugs from Pit 26. 1–9: Types of rims; 10–14: Fragments of handles

György utca 4–10. számú telken végzett feltárások 13–14. századi kerámiai között (Búth 2016, 20, 43, VI. t. 548, 88, VI. t. 567, 61).

Egyetlen folyadéktároló van csupán a gödör kerámiai között, amelynek közel egész profilját lehetett rekonstruálni (8. kép). Ez egy redukált égetésű, apró kavicsal soványított, nagy úrtartalmú (töredékes ál-

lapotában is majd 30 cm magas) edény, feltehetően korsó alsó háromnegyed része. Korongról leemelve készült, alakja nyúlánk, a töredék vállától pedig egy lapított hurkafül indul fölfelé, amelyet csepp alakú bevágásokkal díszítettek. A fül indítása fölött egy enyhén bemélyedő, a fül alatt, valamint a hason pedig egy-egy kiemelkedő borda szolgál az edény dísze-



8. kép Budapest, I. kerület, Csónak u. 1–3. sz.
Redukált égetésű korsó a 26. gödörből
Fig. 8 Csónak Street 1–3, district I, Budapest.
Reduction fired jug from Pit 26

ként. Párhuzamként említhetők a budai palota (Holl 1963, 341, 71. kép 10), illetve a Dísz tér 13. századi kancsói, illetve korsói (Írásné Melis 1973, 6. kép 2).

Csészék

Tizenegy csésze, illetve annak töredéke található meg a 26. gödör anyagában. Legszélesebb pontjuk a peremük, amely tölcseresen kifelé szélesedik, tetején legömbölyítve, egyes daraboknál megfigyelhető, hogy a perem teteje felhúzott és enyhén befelé hajlik. A test a vállnál kissé kiszélesedik, majd onnan erőteljesen szűkül a talp felé (9. kép 1–4). Ezek az edények még a 13. században jellemző, magasabb formát képviselnek (Holl 1963, 339). Mindegyik korongról leemelve készült és nagy részüknél még felfedezhető a felépítés nyoma. Jellemzően a vállukon díszítették őket, többnyire mélyen bekarcolt, többé-kevésbé egyenetlen vonalakkal, egy esetben még csigavonal fut körbe a csésze vállán (9. kép 2), de már megjelenik a kicsit egyenetlen bordázás is. A tálakkal együtt étkezési célokra használták őket (Holl 1963, 339), ennek ellenére három csészén is használati égésnyomok voltak megfigyelhetők. Ez a típus általánosan

elterjedt volt a fehér kerámiákon belül, találkozhatunk vele többek között a budai palota 13. századi (Holl 1963, 339, 6. kép 6–8), a váci vár hasonló korú (Tettamanti 1994, 107, 16. t. 10), de akár a visegrádi fellegrvár 14. századi leletanyagában is (Tóth 2006, 51, 24–25. ábra).

Egy oldaltöredéket még meg kell említeni, amely csak feltételesen sorolható be a csészék közé. A szóban forgó edényrészlet fehér színűre égett, erősen meghajlik, vagyis a tárgy vállrészét képezhette. Díszítése is szokatlan: a bekarcolt vonaldíszítés fölött egy hullámvonal fut körbe, még a perem indítása előtt (9. kép 5). Ez a díszítési metódus előfordul a 13. századi–14. század eleji fehér kerámiánál, megjelenik az asztali edények díszítésében, a csészék és a tálak vállán, ahogyan ezt láthatjuk a Szent György tér délnyugati részén feltárt gödrök anyagában (Tóth 2004, 187, 6. kép 5, 8. kép 6). Noha felbukkan fazekak esetében is, ahogy ezt megfigyelhetjük a pápai Fő tér 13. századi anyagában (Herbst 2016, 189, 3. t. 2), a válltól kezdődő erőteljes szűkülés kevésbé teszi valószínűvé ezt az azonosítási lehetőséget a mi esetünkben.

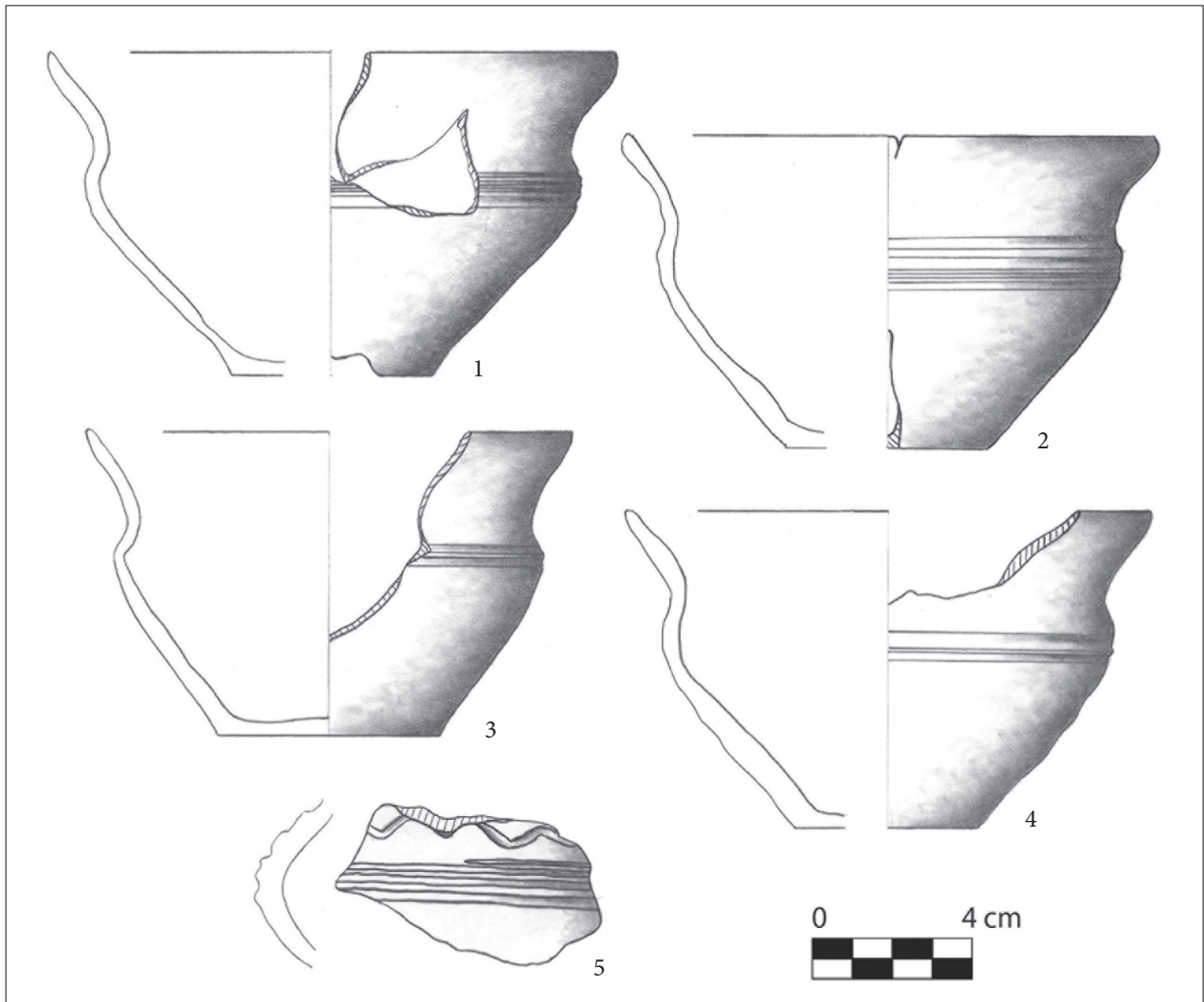
Mécses

Egyetlen mécses azonosítható a gödör kerámiaanyagán belül. Egy redukált égetésű, sötét színűre égett, apró kavicsal soványított tárgyról van szó, amely korongról leemelve készült, oldala fokozatosan szélesedik felfelé, pereme egyszerű, tetején legömbölyített. A peremben egy alig benyomódó kanócartartó csücsköt alakítottak ki. A 13. század folyamán az osztrák import jellegzetes darabjait képezték ezek a lapos, tányér alakú mécsesek (Holl 1963, 343).

Antropomorf kerámia

Egy redukált égetésű, sötét színűre égett, homokkal és mészszeccsel soványított tálka vagy csészecske töredéke is előkerült a 26. gödör leletanyagából (10. kép). Oldala enyhén ívesen felfelé szélesedik, pereme egyszerű, kifelé lejtve részütösen levágott, kívül-belül az egész edényt sárgászöld ólom mázzal vonták be. A peremén agyagból megformált, a peremet markoló kéz látható. A balkéz hüvelykujja ráfog a perem tetejére, míg a többi ujj oldalról támasztja meg az edényt. Ezt a négy ujjat egy külön agyagszalagból alakították ki, az ujjakat csak bevágással választva el egymástól. A kéz és a csukló fölött kabátba vagy valamilyen ruhadarabba bújtatott kar részlet kivitelezése nagyon aprólékos munka. Magát a tartó kezét is ugyanazzal a mázzal vonták be, mint a tálkát.

A 13–14. században nem példa nélküli a kerámia-



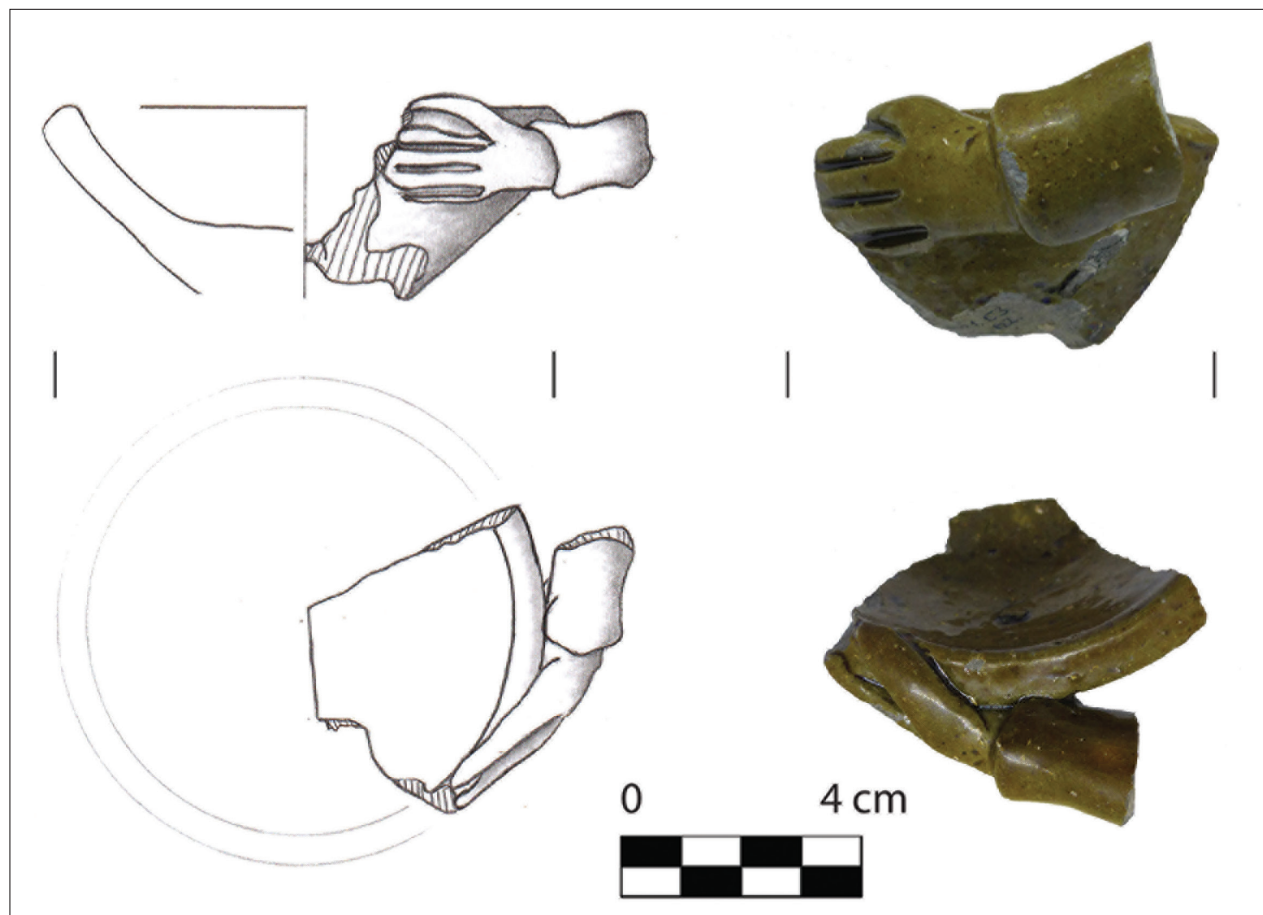
9. kép Budapest, I. kerület, Csónak u. 1–3. sz. Fehér csészék a 26. gödörből
 Fig. 9 Csónak Street 1–3, district I, Budapest. White cups from Pit 26

edények antropomorf megformálása. Angol területen már a 13. század második felétől–14. század elejétől felbukkannak, főleg korsók, kancsók esetében. Külsejüket erőteljesen díszítették agyagrátékkal, illetve olykor többféle máz használatával. Ezeknek az arcát a füllel szemben alakították ki, az edény alakja jelképezte a testet és – ami a mi szempontunkból különösen érdekes – kezeket is illesztettek hozzájuk, amelyet utólag applikáltak az edény vállához. Az ujjakat általában csak bevágások jelzik a teljes kar agyagjában, azonban néha finomabban megformált darabokkal is találkozhatunk (Pearce, Vince 1998, 40–42, Fig. 86, 235, 238). Egyes esetekben a kezeket teljesen hozzátapasztották a testhez (Pearce, Vince 1998, Fig. 13), míg másoknál azok teljesen elemelkedtek az edény oldalától (Museum of London, ID: A1357; Abingdon County Hall Museum, 2002.167.1). Ismert egy olyan korai – 12–13. századra keltezhető – folyadéktároló

is, amelynek a pereménél arcot formáltak, zöld mázzal vonták be, a két kezével pedig egy kis tálkát emel a szájához (The British Museum, 1985, 1101.411).

A Magyar Királyság területéről szintén ismerünk embert ábrázoló kerámiatárgyakat. A budai palotában előkerült egy 15. század végére keltezhető, női fejet formáló töredék, fehér, sárga és zöld mázzal bevonva, amely egy emberalakú edény darabja lehetett (Holl 2005, 26, Abb. 27, 5). Visegrádon, a Fő utcai feltárás leletanyagában megtalálható egy különlegesebb, 15. századra tehető pohárforma is, amelyet zöld mázzal vontak be, és az edény két oldalán két férfiarcot lehet megfigyelni (Kocsis 2017, 299).

A felsoroltakon kívül meg kell említeni a figurális vízőntő edények, az aquamanilék körét. Ezeket a 12. század elejétől – főként bronzból, rézből, nemesfém-ből – készítették Európában, keleti, iszlám mintára. A legegyszerűbbek különféle állatokat ábrázoltak,



10. kép Budapest, I. kerület, Csónak u. 1–3. sz. Antropomorf kerámiatöredék
 Fig. 10 Csónak Street 1–3, district I, Budapest. Fragment of an anthropomorphic vessel

legyenek azok valóságos vagy mesebeli lények. Ezen kívül pedig megjelentek az emberi alakok is (Éber 1900, 89, 91; Lovag 1994, 191). Ritkábban ugyan, de találkozhatunk agyagból készült darabokkal is. Egy lovast ábrázoló, vörös színűre égett, 14. század első felére keltezhető vízöntő edény (Harl 1982, 103, Abb. 9), valamint egy emberfejes, vörös színűre égett agyagból készült, sárgásbarna mázzal bevont, 13. századi aquamanile ismert a bécsi kerámiaanyagban (Harl 1982, 101, Abb. 8). Esztergomban került elő egy Árpád-korra keltezhető, kezével a csípőjére támaszkodó alak torzója, amelyet szintén aquamanileként azonosítottak (Fülöp 1996, 19, Kat. 42), de találtak emberi alakot formáló, 14. századra keltezhető aquamanilet a budai Szent Zsigmond templom környékének feltárása során is (Kárpáti 2003, 212, 222). Ugyan későbbi, 16. század eleji, de ismerünk a visegrádi ferences kolostorból is egy belül zöld, kívül többszínű mázzal díszített királyfejes aquamanile töredéket (Kocsis 2017, 292–293).

A mai Csehország területéről, Királyváradról (Hradec Králové) ismert egy belül szürke, kívül pe-

dig világosbarna színűre égett, sárgászöld mázzal bevont, férfialakot formáló edény, melyet a kutatás feltételeken sorol az aquamanilek közé. Teste gömbölyded, három díszítetlen lábön támaszkodik. Fejét hosszabb haj keretezi, arcvonásai viszonylag szemantikusak, a fej mögött látható, hátrahajtott csuklya képezi a kiöntőnyílást. Laza, hosszú ujjú kabátba bújtatott karjaival a 26. gödörből előkerült töredékhez hasonlóan valamilyen tárgyat tart (Doupal 2011, 214–216).

A 26. gödörből előkerült tálkáról és kéztöredékről nem lehet egyértelműen megállapítani, hogy milyen edénycsoportozathoz tartozhatott. Az a lehetőség, hogy ez a töredék edény oldalához csatlakozott volna, nem bizonyítható, hiszen méreteiből és súlyából kifolyólag könnyen felboríthatta volna a tárgyat. Ezt elkerülendő, a tálka aljánál alkalmazott alátámasztás nyomai meg is figyelhetők a töredéken, hiszen a kéz felőli oldalon az aljon is törésnyomok láthatók, nem csak a tálka oldalán. Ez esetleg maga a figura általi megtámasztást, vagyis egy ülő alakot feltételezhet.

Összefoglalás

A most bemutatott kerámiaanyag képezi a feltárt terület legkorábbi leletanyagát, amely a párhuzamok alapján a 13. század második felére–14. század első felére keltezhető. A két század között semmiképpen sem húzható éles határvonal, így ennél jobban nem lehet szűkíteni ezt a kronológiát. A formák emellett még erőteljesen idézik a 13. századi szokásokat, gyakran látszanak az edényeken a korongon való felépítés nyomai, azonban ezeket alkalmanként már sokkal finomabban, módszeresebben dolgozták el. A díszítési metódusok között is megjelennek már a késő középkorban meglévő elemek, így a bekarcolt vonalak helyett az egy-két bordával való, vagy az

oldalon végigfutó, halvány bordadíszítés. Emellett olyan edénytípusok is felbukkannak (például pohár), melyek a 14. századtól terjednek el és válnak az idő előrehaladtával általánossá. Mint az edények elemzésekor felhozott párhuzamok is mutatják, a leletanyag jól beilleszkedik a budai és Buda környéki, városi háztartási kerámiaanyagba. Ebből a korszakból rendelkezünk azonban a legkevesebb információval a Csónak utcából, illetve az ebbe a korszakba keltezhető épület leleteivel való összehasonlításra sem volt még lehetőségem. Ennek ellenére ez a kis kerámiaegyüttes így is alkalmas volt arra, hogy bepillantást nyújtson a 13–14. századi anyagi kultúrába, megmutassa a mindennapi élet kellékeit, és rávilágítson néhány különleges elemre is.

IRODALOM

- Bárdi, B. 2014: 14. századi városi leletanyag Visegrádról. MA Szakdolgozat kézirat. Eötvös Loránd Tudományegyetem, Budapest.
- Bencze, Z. 1998: Egy sziklagödör kerámiaanyaga a Hadtörténeti Múzeum udvarán – Das Keramikmaterial aus einer Felsengrube im Hof des Kriegshistorischen Museums. Budapest Régiségei 32, 165–170.
- Benda, J., Kiss, V., Lihonczak-Nurek, G., Magyar, K. 2016: (szerk.), Közös úton. Budapest és Krakkó a középkorban. Kiállítási katalógus. A Budapesti Történeti Múzeum és a Muzeum Historyczne Miastra Krakowa közös kiállítása. Budapesti Történeti Múzeum Vármúzeum, 2016. március 18–július 24. Budapest.
- Búth, M. 2016: Árpád-kori gödör leletanyagának feldolgozása a budai Szent György térről. BA Szakdolgozat kézirat. Pázmány Péter Katolikus Egyetem Régészettudományi Intézet, Budapest.
- Doupal, J. 2011: Aquamanile z českých zemí po stránce uměleckohistorické – The aquamanile in Czech lands as arthistorical subject. Bakalářská diplomní práce, Univerzita Palackého v Olomouci, Filozofická fakulta, Katedra dějin umění, Olomouci.
- Evlia, Cs. 1904: Evlia Cselebi török világutazó magyarországi utazásai 1660–1664. Török-magyarországi Történelmi Emlékek II/3. Kiadta Dr. Karácson Imre. Budapest.
- Éber, L. 1900: Aquamanile a Fővárosi Muzeumban. Budapest Régiségei 7, 85–97.
- Fülöp, É. M. (szerk.) 1996: A magyar kerámiaművesség ezer éve. Tata.
- Gerő, Gy. 1963: A Budapesti Történeti Múzeum leletmentései és ásatásai az 1959. Évben – I. ker. Királylépcső környéke. Budapest Régiségei 20, 555–556.
- Gerő, Gy. 2003: A budai-vízivárosi Tojgun pasa dzsámi és a Tojgun pasa mahalle – The Toygun pasha mosque and the Toygun pasha mahalle in Buda-Víziváros. Budapest Régiségei 37, 197–208.
- Harl, O. 1982: Keramische Bodenfunde aus Wien. Mittelalter–Neuzeit. Wien.
- Herbst, A. 2016: Árpád-kori kerámia a pápai Fő térről – Árpadian Age Earthenware from the Main Square of Pápa. In: Simonyi, E., Tomka, G. (szerk.), „A cserép igazat mond, ha helyette nem mi akarunk beszélni” Regionalitás a középkori és kora újkori kerámiában. Opuscula Hungarica IX, Budapest, 189–210.
- H. Gyürky, K. 1971: Adatok a budai Szent Péter külváros topográfiájához – Angaben zur Topographie der Budaer St. Peter-Vorstadt. Budapest Régiségei 22, 223–243.
- Holl, I. 1963: Középkori cserépedények a budai Várpalotából – Mittelalterliche Keramik aus dem Burgpalast von Buda. Budapest Régiségei 20, 335–394.

- Holl, I. 1992: Kőszeg vára a középkorban. *Fontes Archaeologici Hungariae*. Budapest.
- Holl, I. 2005: Fundkomplexe des 15–17. Jahrhunderts aus dem Burgpalast von Buda. *Varia Archaeologica Hungarica XVII*. Budapest.
- Irásné Melis, K. 1973: A budavári Dísz tér 8. sz. telken feltárt kút leletei – Die Funde aus dem Brunnen des Baugrunds Dísz-Platz Nr. 8 in der Burg von Buda. *Budapest Régiségei* 23, 195–210.
- Irásné Melis, K. 1994–1995: Régészeti kutatások a középkori pesti vár területén – Archäologische Forschungen auf dem Gebiet der mittelalterlichen Burg von Pest. *Archaeologiai Értesítő* 121–122, 57–78.
- Kárpáti, Z. 2003: A Szent Zsigmond templom és környéke. *Tanulmányok Budapest Múltjából* 31, 205–240.
- Kocsis, E. 2010: Kerámia-, üveg- és fémleletek a királyi udvarból. In: Buzás, G., Orosz, K. (szerk.), *A visegrádi királyi palota*. Budapest, 381–391.
- Kocsis, E. 2017: Különleges kerámiák és emberfejes edények a középkori Visegrádról – Unusual ceramics and vessels reminiscent of human heads from Medieval Visegrád. In: Benkő, E., Kovács, Gy., Orosz, K. (szerk.), *Mesterségek és műhelyek a középkori és kora újkori Magyarországon. Tanulmányok Holl Imre emlékére – Crafts and Workshops in Hungary during the Middle Ages and the Early Modern Period. Studies in Memory of Imre Holl*. Budapest, 289–306.
- Lovag, Zs. 1994: A középkori bronzművesség emlékei a Dunántúlon. In: Mikó, Á. (szerk.), *Pannonia Regia, Művészet a Dunántúlon 1000–1541 – Pannonia Regia. Kunst und Architektur in Pannonien 1000–1541*. Budapest, 190–215.
- Magyar, K. 2002: Török kori erődítések a budai vár déli részén – Turkish Defences in the Southern Part of Buda Castle. In: Gerelyes, I., Kovács, Gy. (szerk.), *A hódoltság régészeti kutatása – Archaeology of the Ottoman Period in Hungary. Opuscula Hungarica III*. Budapest, 59–70.
- Miklós, Zs. 1991: Leletmentés a középkori Vác területén (Széchenyi utca 3–7.) – Rettungsgrabung im Gebiet des mittelalterlichen Vác. *Váci Könyvek: A Tragor Ignác Múzeum Közelményei* 5, 7–108.
- Parádi, N. 1958: Középkori cserépfedők – Mittelalterliche irdene Deckel. *Folia Archaeologica* 10, 155–160.
- Pearce, J., Vince, A. 1998: A dated type-series of London medieval pottery. Part 4: Surrey Whitewares. London.
- Scholz, U. 2015: Die Grabung Tulln Hauptplatz: Untersuchungen zu Markt und Raum in der mittelalterlichen Stadt. *Dissertation zur Universität Wien*. Wien.
- Tettamanti, S. 1994: A váci vár. *Váci Könyvek: A Tragor Ignác Múzeum Közelményei* 7, 101–174.
- Tóth, A. 2001: Régészeti kutatás a Budapest, I. kerület Csónak utca 1–3. sz. telek területén – Archaeological investigations in the territory of lots 1–3 Csónak Street, Budapest, I. *Régészeti Kutatások Magyarországon – Archaeological Investigations in Hungary*, 99–110.
- Tóth, A. 2004: Árpád-kori gödrök a Szent György tér délnyugati részén – Arpadenzeitliche Gruben im südwestlichen Teil des St. Georg-Platzes (Szent György tér). *Budapest Régiségei* 38, 187–199.
- Tóth, B. 2006: A visegrádi fellegvár középkori kerámiaanyaga. In: Buzás, G. (szerk.), *A visegrádi fellegvár. Visegrád Régészeti Monográfiái* 6. Visegrád, 50–103.
- Unger, E. 1997: *Magyar éremhatározó I*. Budapest.
- Végh, A. 2006: Buda város középkori helyrajza I. *Monumenta Historica Budapestinensia* 15. Budapest.
- Végh, A. 2015: Buda. *Magyar Várostörténeti Atlasz* 4. Budapest.

Online katalógus feloldások

- Museum of London, ID: A1357, <https://collections.museumoflondon.org.uk/online/object/35323.html> (Utolsó elérés ideje: 2020.11.18, 18:31).
- Abingdon County Hall Museum, 2002.167.1., <https://ehive.com/collections/4128/objects/117801/face-jug> (Utolsó elérés ideje: 2020.11.18, 18:30).

The British Museum, 1985, 1101.411., https://www.britishmuseum.org/research/collection_online/collection_object_details.aspx?objectId=3164865&partId=1&searchText=Pottery&images=true&from=ad&fromDate=1100&to=ad&toDate=1250&page=16 (Utolsó elérés ideje: 2020.11.18, 18:29).

A CERAMIC ASSEMBLAGE IN THE CSÓNÁK STREET IN BUDA FROM THE END OF THE ÁRPÁDIAN AGE

Resume

The Budapest History Museum conducted a preventive archaeological excavations between December 2000 and June 2001 in 1–3 Csónák Street, District I, Budapest. The area was previously investigated at two occasions. Firstly in 1959–1960 by Győző Gerő, who successfully has located the Turkish bastion, the so called 'Aranybástya' (Golden Bastion) – which was expected to be somewhere in this area based on the pictorial and written sources – and has cleared its layout. The excavation was continued in 1997 by Károly Magyar. The Ottoman features – layers, waste pits as well as a few graves of a Christian cemetery – uncovered this time were older than the fortification. The excavation in 2000–2001 – led by Anikó Tóth – uncovered not only further details of the already known remains from the Ottoman period, but revealed the signs of an intensive medieval settlement, that could be followed up from the end of

the 13th–early 14th century. Only the first period of a building, a small treasure trove and two pits could be dated to the earliest medieval period of the excavation area. In this paper, I examine the potteries from the two pits in more details.

From neither of the pits has come a high number of ceramic vessels, still we can get a glimpse through these potteries to the everyday life of the early period. The shapes and the incised or spiral decorations of the vessels still resemble to the characteristics of the 13th century. However, finer, more elaborate designs – ribbed decorations and shapes commonly used in the late medieval period, like beakers – are also represented in the assemblage. Besides the daily life of the period, these findings show some small special details as well, like the fragment of the anthropomorphic vessel.