



COMMUNICATIONES
ARCHÆOLOGICÆ
HUNGARIÆ

2019

COMMUNICATIONES
ARCHÆOLOGICÆ
HUNGARICÆ

2019

Magyar Nemzeti Múzeum
Budapest 2021

Főszerkesztő

†FODOR ISTVÁN

Szerkesztők

BÁRÁNY ANNAMÁRIA, SZENTHE GERGELY, TARBAY JÁNOS GÁBOR

A szerkesztőbizottság tagjai

T. BIRÓ KATALIN, LÁNG ORSOLYA, MORDOVIN MAXIM

Szerkesztőség

Magyar Nemzeti Múzeum Régészeti Tár
H-1088, Budapest, Múzeum krt. 14–16.

Szakmai lektorok

Bartus Dávid, Bödőcs András, T. Biró Katalin, Csiky Gergely, Gáll Erwin, Jankovits Katalin,
Lőrinczy Gábor, Mordovin Maxim, Mráv Zsolt, Ritoók Ágnes, Szenthe Gergely, Tomka Gábor

© A szerzők és a Magyar Nemzeti Múzeum

Minden jog fenntartva. Jelen kötetet, illetve annak részeit tilos reprodukálni,
adatrögzítő rendszerben tárolni, bármilyen formában vagy eszközzel közölni
a Magyar Nemzeti Múzeum engedélye nélkül.

HU ISSN 0231-133X

Felelős kiadó

Varga Benedek főigazgató

TARTALOM – INDEX

MESTERHÁZY Gábor	Prediktív régészeti modellezés eredményeinek fejlesztése	5
	Improving the quality of archaeological predictive models	29
ILON Gábor	Halomsíros kocsimodell töredéke Mesterházáról (Nyugat-Magyarország, Vas megye)	31
	Fragment of a Tumulus culture wagon model from Mesterháza (Western Transdanubia, Vas county)	38
Gábor János TARBAY	New Late Bronze Age helmet cheek guard and an “arm guard” from Transdanubia	39
	Új késő bronzkori sisak arcvédő lemez és egy „alkarvédő” a Dunántúlról	50
SZABADVÁRY Tamás – TARBAY János Gábor – Soós Bence – MOZGAI Viktória – PALLAG Márta	Az Enea Lanfranconi-hagyaték régészeti és numizmatikai vonatkozású anyaga a Magyar Nemzeti Múzeum gyűjteményeiben	51
	The archaeological and numismatic material of the Enea Lanfranconi bequest in the collections of the Hungarian National Museum	105
Melinda SZABÓ	Free-born <i>negotiatores</i> in Scarbantia	107
	Szabad születésű <i>negotiatores</i> Scarbantiában	113
Bence GULYÁS	“Armour fragment” from the Szentes-Lapistó early Avar period burial – Data for saddle types of the Early Avar Age Transtisza region	115
	„Páncéltöredék” a szentes-lapistói kora avar kori temetkezésből – adatok a kora avar kori Tiszántúl nyeregtípusaihoz	123
KISS Csaba Kálmán	Avar temető Tolna-Mözs határában	127
	Awarisches Gräberfeld in der Gemarkung von Tolna-Mözs	149
FÜLÖP Réka	A marosgombási honfoglalás kori gyöngyök tipokronológiai és technikatörténeti vizsgálata	151
	Typochronological and technical-historical analysis of the 10 th –11 th -Century beads of Marosgombás	167
MAGYAR Eszter	Egy Árpád-kor végi kerámiaegyüttes a budai Csónak utcából	169
	A ceramic assemblage in the Csónak Street in Buda from the end of the Árpadian Age	182

KOVÁCS Bianka Gina	A gesztesi kisvár és leletanyaga	183
	The “small castle” of Gesztes and its finds	205
RAKONCZAY Rita	„Ókályhákbul rakatván...” – fűtés Csábrág várában a 18. században	207
	„Aus den Altkacheln gebaut...” Zur Beheizung der Burg Čabrad’ im 18. Jahrhundert	226

RECENSIONES

Kamil NOWAK	Overbeck, Michael: Die Gießformen in West- und Süddeutschland (Saarland, Rheinland-Pfalz, Hessen, Baden-Württemberg, Bayern) mit einem Beitrag von Jockenhövel, Albrecht: Alt-europäische Gräber der Kupferzeit, Bronzezeit und Älteren Eisenzeit mit Beigaben aus dem Gießereiwesen (Gießformen, Düsen, Tiegel)	229
SZABÓ Géza	Castelluccia, Manuel: Transcaucasian Bronze Belts	233

AVAR TEMETŐ TOLNA-MÖZS HATÁRÁBAN

KISS Csaba Kálmán*

Tolna-Mözs, Községi Csádés földek (TO-02) lelőhely feltárására az M6-os számú autópálya építése során, 2008–2009-ben került sor. A feltárás során réz-, bronzkori, kelta, avar és Árpád-kori jelenségek kerültek elő, a tanulmány az avar korszakra keltezhető (összesen 23) sírt mutatja be. A lelőhelyet ÉNY-ről és DK-ről egy-egy kisebb ér határolja. A szórt rendszerű csoportokba rendeződő avar sírok egy kis temetkezési helyet alkotnak. A temető újabb adatokkal járul hozzá a Kelet-Dunántúl, illetve a Mezőföld „közép avar kori” betelepülésének megismeréséhez.

The site of Tolna-Mözs, Községi Csádés földek (TO-02) was excavated during the construction of highway M6 in 2008–2009. The excavation has resulted in Copper Age, Bronze Age, Celtic, Avar and Árpadian-Age phenomena. This study presents the 23 graves dating to the Avar Age. The site is bounded by small streams from the northwest and from the southeast. The Avar graves arranged in scattered groups form a small burial place. The cemetery adds new information to our understanding of the “Middle Avar period” settlement of the eastern Transdanubia and Mezőföld.

Kulcsszavak: 6–7. század, avar temető, kisebb sírcsoportok, obolus, tegez

Key words: 6th–7th century AD, Avar cemetery, small grave groups, obolus, quiver

Tolna-Mözs, Községi Csádés földek (TO-02) lelőhely feltárására az M6-os számú autópálya építése során, 2008–2009-ben került sor. A közlemény a réz-, bronzkori, kelta, avar és Árpád-kori jelenségek mellett előkerült, 23 avar sírt adja közre. A laza csoportokba rendeződő avar sírok a nyomvonala szinte merőleges sort alkottak (1–2. kép). Míg a középső csoport teljesen feltárt, a két szélső különböző mértékben, de valószínűleg benyúlik a fel nem tárt területre. A temető újabb adatokkal járul hozzá a Kelet-Dunántúl, illetve a Mezőföld „közép avar kori” betelepülésének megismeréséhez.

Sírleírások

A sírok leírásánál meghagytam az eredeti számozást, amely első helyen az objektum, a másodikon a stratigráfiai egységet tartalmazza. A leletanyagot újrászámoltam, zárójelben közlöm a leltári – vagy a feltárás során kiadott leletkísérő – számot, a képen síroknál a szöveg alapján számoztam a leletanyagot, a tárgyképeknél a sorszám az adott ábrától függ.¹ Az állatcsontokat a feltárók az ásatás során határozták meg.

13/15. sír. Maturus nő (52–55 éves). Téglalap alakú, egyenes oldalú aknasír. H.: 305 cm; sz.: 112 cm; m.:

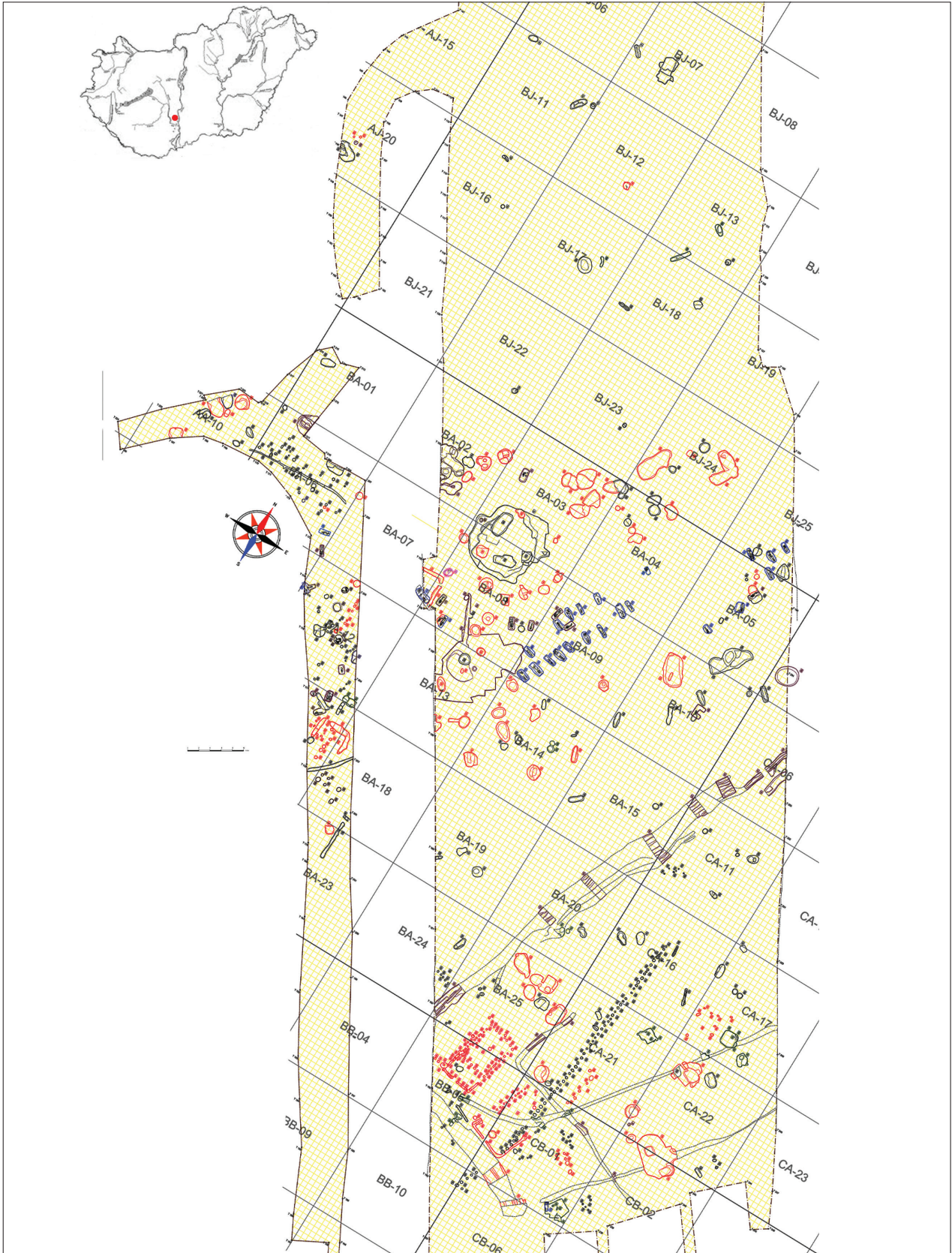
79 cm, Ny–K, 270°. A sírgödör két végében egy-egy lemélyülés figyelhető meg (ÉNY-i: 70×112 cm, m.: 15 cm; DK-i: 50×112 cm; m.: 20 cm). A temetkezés rablott, a bolygatás a koponya és a felsőtestet területét érintette. A jó megtartású csontváz a megmaradt csontok alapján a sírgödör közepén, nyújtott helyzetben, a hátán feküdt. A váz ÉNY–DK irányba tájolt. A lábak enyhén összetartottak.

1. A combcsontok között téglalap alakú, enyhén homorúan ívelt oldalú vascsat. A tuskéje töredékesen maradt meg (h.: 3,1 cm; sz.: 2,7–2,9 cm; v.: 0,3 cm; 3. kép 1). 2. Részben a bal combcsonton és a térden, részben a térdek között, a csontok szintje felett sertés állkapocscsontjai.

58/60. sír. Adultus–maturus férfi (35–43 éves). Téglalap alakú, kb. 30 cm mélységig szűkülő, egyenes oldalú és aljú aknasír. H.: 210–230 cm; sz.: 65–105 cm; m.: 142 cm; Ny–K, 280°. A temetkezés rablott, a bolygatás a koponyát, a felsőtestet és a combcsontok területét érintette. Az *in situ* alsó lábszárak alapján a jó megtartású váz nyújtott helyzetben, a hátán feküdt, tájolása megegyezett a sírgödörével. Az alsó lábszárak párhuzamosak, a lábfejek egymás felé dőltek.

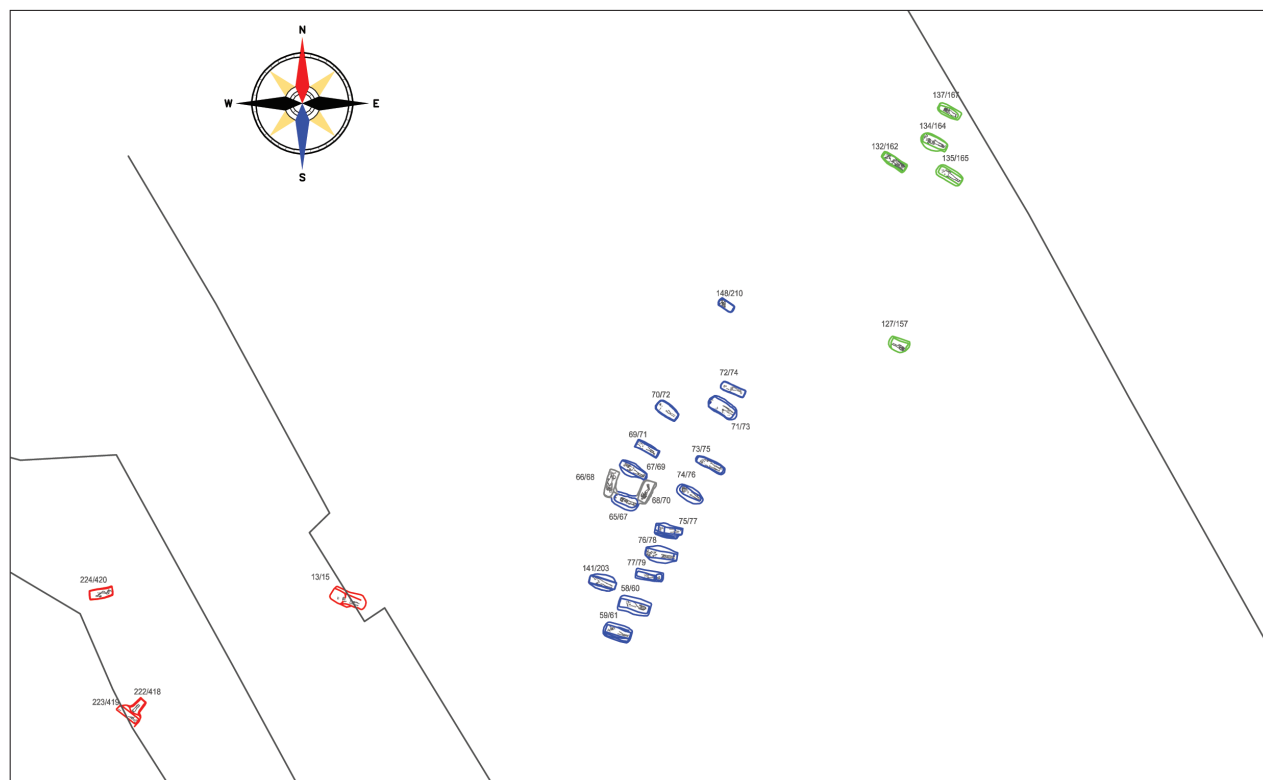
1. A sír betöltéséből bronztárgy amorf töredékei (sz.: 0,1 cm; nysz.: 1.30717.30.2). 2. Az alsó lábszárak között korongolatlan, samottal soványított, rosszul égetett, a váll

* Budapest; e-mail: kisscsabakalman@gmail.com



1. kép A lelőhely térképe az avar temetővel (piros és barna: meg nem határozható őskor, narancssárga-lila: rézkor, sötétlila: kelta, kék: avar kor, zöld: Árpád-kor)

Abb. 1 Der Plan des Fundortes mit dem awarischen Gräberfeld (rot und braun: unbestimmte prähistorische, orange und lila: kupferzeitliche, dunkellila: keltische, blau: awarenzeitliche, grün: Árpádenzeitliche Erscheinungen)



2. kép Avar sírok elhelyezkedése Tolna-Mözs, Községi Csádés földek, TO-02 régészeti lelőhelyen
(piros: 1., kék: 2., zöld: 3. csoport sírjai)

Abb. 2 Awarzeitliche Gräber im Fundort Tolna-Mözs, Községi Csádés földek, TO-02
(rot: 1., blau: 2., grün: 3. Gräbergruppe)

felett fekete, alatta világosbarna, enyhén kihajló peremű, egyenes aljú fazék (m.: 13,3 cm; pá.: 11 cm; fv.: 0,4 cm; fá.: 9,1–9,3 cm; nysz.: 1.30717.60.1, 3. kép 2). 3. A jobb térd belső oldalánál szárnyas csontjai.

59/61. sír. Adultus nő (51–58 éves). Téglalap alakú, kb. 30 cm mélységig szűkülő, alsó részén egyenes oldalú és aljú aknasír. H.: 217 cm; sz.: 119 cm; m.: 90 cm; Ny–K, 275°. A temetkezés rablott, a bolygatás a koponyát, a felsőtestet és a combcsontok területét érintette, a csontok a sírgödör északi végében egy kupacban voltak. Az *in situ* alsó lábszárak alapján a jó megtartású váz nyújtott helyzetben, a hátán feküdt, tájolása megegyezett a sírgödörével. A combcsontok összetartottak, az alsó lábszárak párhuzamosak.

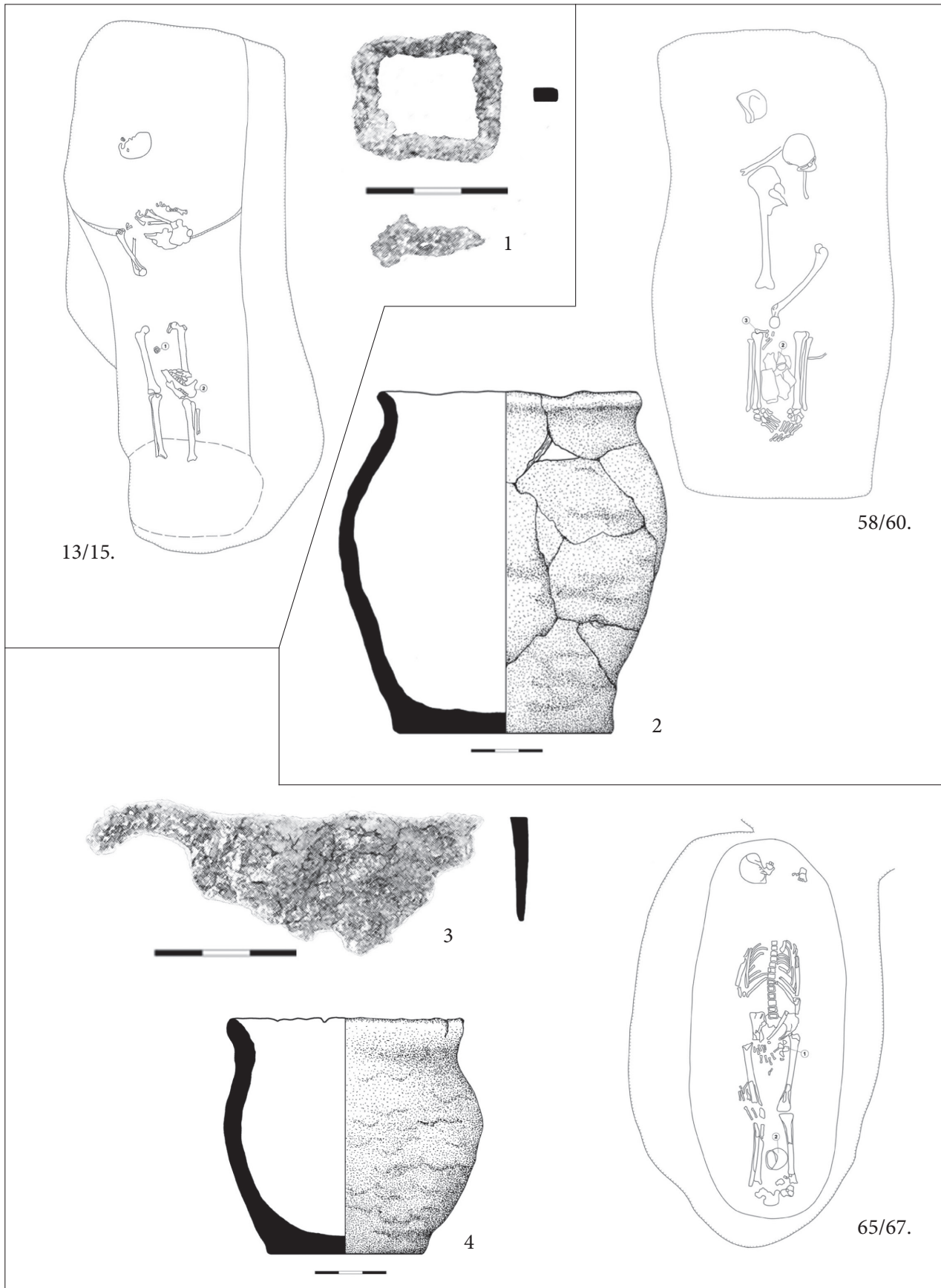
65/67. sír. Adultus nő (23–29 éves). Ovális, egyenes aljú aknasír. H.: 217 cm; sz.: 119 cm; m.: 90 cm; ÉNy–DK, 294°. A 66/68. és a 68/70. kelta sír metszette. A temetkezés rablott, a sír metszetén jól kivehető az elvékonyodó rablógödör foltja, a bolygatás a koponyát érintette. A koponya és a kulcs-csontok másodlagos helyzetben, a sírgödör nyugati fala mellett a voltak, a többi csont *in situ* feküdt, ezek alapján a jó megtartású váz nyújtott helyzetben, a hátán feküdt, tájolása megegyezett a sírgödörével.

A felkarcsontok a test mellett feküdtek, az alkar csontjai hiányoztak, a combcsontok összetartottak, az alsó lábszárak párhuzamosak.

1 A bal medencelapát és combcsont mellett nyéltüskés vastárgy töredéke (h.: 8,1 cm; sz.: 0,6–2,8 cm; v.: 0,1–0,3 cm; 3. kép 3). 2. A jobb térden állatcsont. 3. A két lábszár között korongolatlan, samottal soványított, rosszul égetett, kívül szürkésbarna-fekete, belül világos őzbarna színű, enyhén kihajló peremű, aszimmetrikus testű és aljú fazék (ma.: 9,9 cm; pá.: 9,7 cm; fv.: 0,8 cm; fá.: 6,2–6,6 cm; nysz.: 1.30717.67.1, 3. kép 4).

67/69. sír. Adultus nő (20–30 éves). A humuszolási szinten a rablás miatt ovális, egyébként téglalap alakú, kb. 20 cm mélységig szűkülő, majd függőleges oldalú és egyenes aljú aknasír. H.: 244 cm; sz.: 55–82 cm; m.: 63 cm; ÉNy–DK, 298°. A 66/68. és a 68/70. kelta sírt metszette. A temetkezés rablott, a bolygatás a koponyát, a felsőtestet és a medencét érintette, a csontok másodlagos helyzetben feküdtek. Csak a lábak csontjai voltak *in situ*, ezek alapján a jó megtartású váz nyújtott helyzetben, a hátán feküdt. A combcsontok összetartottak, az alsó lábszárak párhuzamosan álltak.

1. A bolygatott csontok között vastárgy (elveszett). 2. A bal



3. kép Tolna-Mözs, Községi Csádés földek. 1: 13/15. sír; 2: 58/60. sír; 3-4: 65/67. sír
 Abb. 3 Tolna-Mözs, Községi Csádés földek. 1: Grab 13/15; 2: Grab 58/60; 3-4: Grab 65/67

lábfej és a sír fala között az oldalára dőlve gyorskorongolt, meszes anyaggal soványított, kihajló peremű, fedőhornyos, gömbös testű, töredezett felületű, díszítetlen fekete bögre. Az aljánál késsel való utándolgozás nyomai figyelhetők meg (ma.: 10,5 cm; fv.: 1 cm; pá.: 9,4 cm; fá.: 6,1 cm; nysz.: 1.30717.69.1; 4. kép 1).

69/71. sír. Adultus nő (23–30 éves). Téglalap alakú, a felső 10 cm-en szűkülő, majd egyenes oldalú és aljú aknasír. H.: 211 cm; sz.: 64–69 cm; m.: 78 cm; ÉNy–DK, 295°. A temetkezés rablott, a bolygatás a koponyát, a felsőtestet és a medenceövet érintette, a csontok másodlagos helyzetben feküdtek. Csak a lábak csontjai voltak *in situ*, ezek alapján a jó megtartású váz nyújtott helyzetben, a hátán feküdt. A combcsontok összetartottak, az alsó lábszárak párhuzamosan álltak.

1. A jobb lábfej külső oldalánál, részben azon gyorskorongolt, csillámos anyagból készült, foltosra égetett, enyhén kihajló peremű, ívelten bikonikus testű, levágott aljú, díszítetlen fekete fazék. Az aljánál késsel való utándolgozás nyomait figyeltük meg (ma.: 11 cm; pá.: 10,2–10,4 cm; fv.: 0,4 cm; fá.: 5,66–6 cm; nysz.: 1.30717.71.1; 4. kép 2).

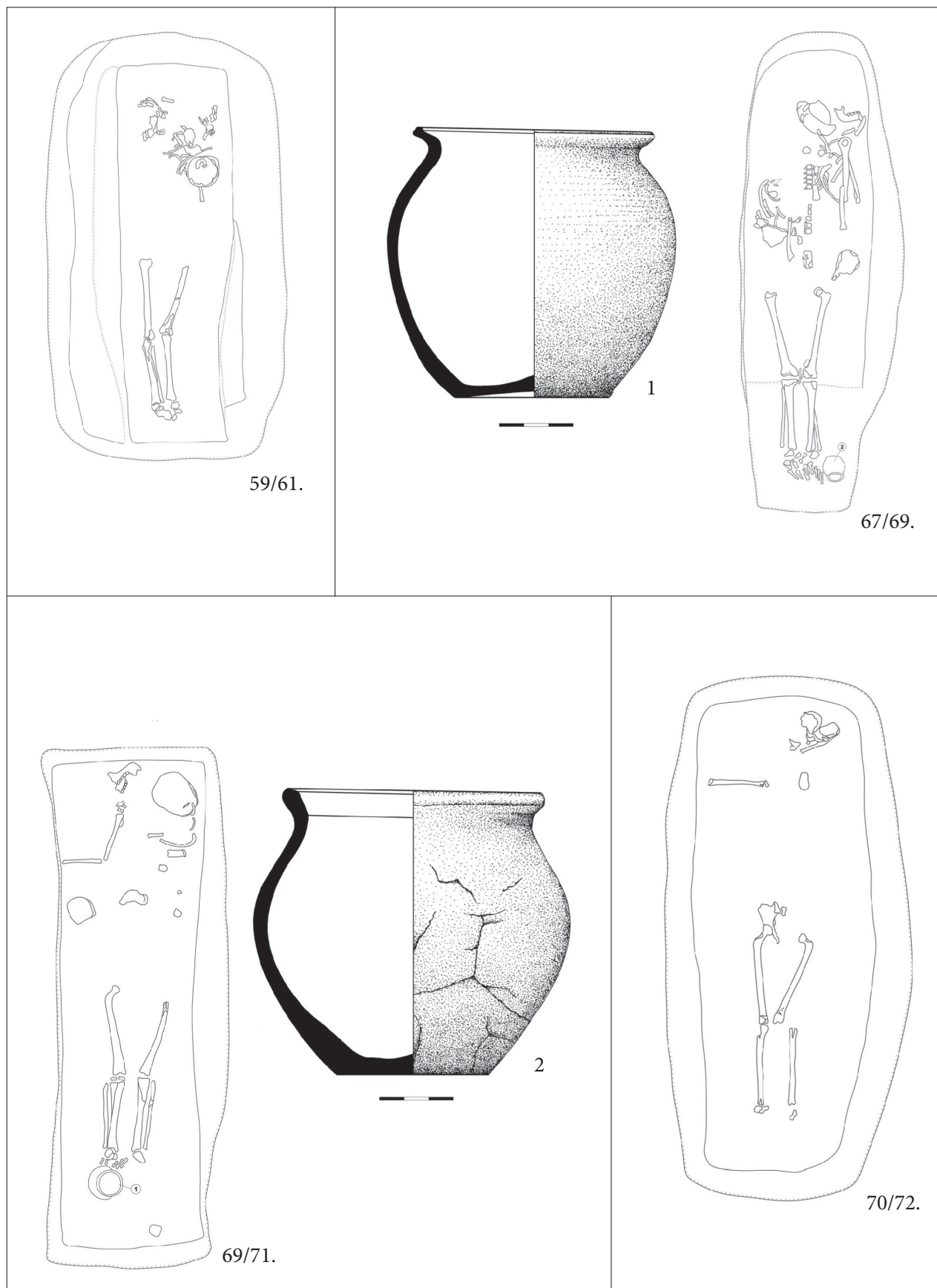
70/72. sír. Adultus nő (30–40 éves). Téglalap alakú, a rablás miatt középen két oldalt kiszélesedő, szűkülő oldalú, egyenes aljú aknasír. H.: 192–212 cm; sz.: 55–73 cm; m.: 68 cm; ÉNy–DK, 302°. A temetkezést kirabolták, a bolygatás a koponyát, a felsőtestet és a medenceövet érintette, a csontok másodlagos helyzetben feküdtek. Csak a lábak csontjai voltak *in situ*, ezek alapján a jó megtartású váz nyújtott helyzetben, a hátán feküdt. A combcsontok összetartottak, az alsó lábszárak párhuzamosan álltak.

71/73. sír. Maturus férfi (40–60 éves). Téglalap alakú, az utolsó 10 cm-ig egyenes, majd szűkülő oldalú, egyenes aljú aknasír. H.: 268 cm; sz.: 96–115 cm; m.: 114 cm; ÉNy–DK, 306°. A lábak körül deszkából ácsolt koporsó nyomát észleltük (hossza és szélessége nem volt mérhető, fv.: 1 cm). A temetkezés rablott, a sírfolt nyugati felén jól látszódott a rablógödör foltja, a bolygatás a koponyát, a felsőtestet és a medenceövet érintette, a csontok másodlagos helyzetben feküdtek. Csak a lábak csontjai voltak *in situ*, ezek alapján a jó megtartású váz nyújtott helyzetben, a hátán feküdt. A lábak enyhén összetartottak.

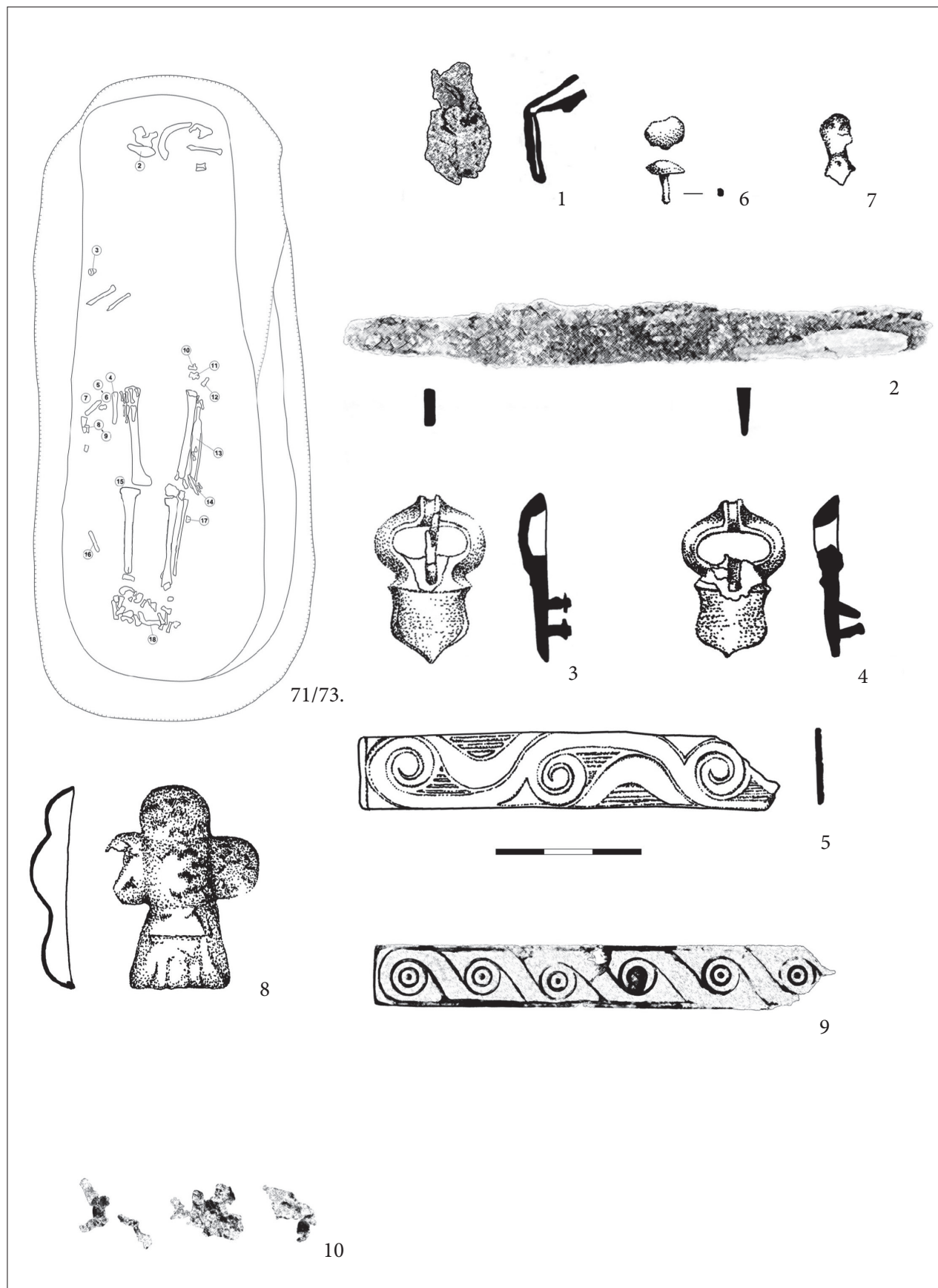
1. A rablógödör betöltéséből amorf vastárgy töredéke (h.: 3,6 cm; sz.: 3,7 cm; v.: 1,8 cm). 2. A sírgödör nyugati falánál állatcsont. 3. A sírgödör közepén, a D-i fal mellett rossz megtartású, ezüstlemezről préselt, oldalléces, díszítetlen rosszezüst kisszívjég (h.: 2,6 cm; sz.: 1–1,5 cm; v.: 0,1 cm; 5. kép 1). 4. A jobb combcsont proximális végének külső oldala mellett háromszög átmetszetű vaskés, a hegyén a fa tok maradványával (H.: 12,1 cm; ebből a túske: 3 cm; sz.: 0,7–1,3 cm; v.: 0,1–0,3 cm;

5. kép 2). 5. A 4. sz. melléklet és a D-i sírfal között egybeöntött testű, díszítetlen, bordás karikájú, egyszerű, visszahajlított tövisű, címerpajzs alakú bronz csat, a hátoldalán három szegeccsel rögzítették, egyikén megmaradt a rögzítő lemez töredéke (h.: 3,3 cm; sz.: 1,3 cm; m.: 0,4 cm; nysz.: 1.30717.73.3; 5. kép 3). 6. Az 5. sz. melléklet és a D-i sírfal között egybeöntött testű, díszítetlen, bordás karikájú, egyszerű, visszahajlított tövisű, címerpajzs alakú bronz csat, a hátoldalán három szegeccsel rögzítették, egyikén megmaradt a rögzítő lemez töredéke (h.: 3,1 cm; sz.: 1,3 cm; m.: 0,4 cm; nysz.: 1.30717.73.4; 6. kép 4). 7. Az 5. sz. melléklet mellett ívelt téglalap alakú, egyik végén töredékes, bekarcolt, leveles indák között U alakú motívumokkal és sraffozott háttérrel díszített, irdalt hátoldalú csont tegez torkolatveret. A csont a közelben fekvő bronz leletek miatt zöld színű (h.: 8,8 cm; sz.: 1,5 cm; v.: 0,1 cm; nysz.: 1.30717.73.6; 5. kép 5). 8. Az 7. sz. melléklettől DK-re négyzetes átmetszetű szárú, elkalapált fejű bronzszegecs, a fej alatt paszta maradványával (h.: 1 cm; sz.: 0,1–0,8 cm; nysz.: 1.30717.73.5; 5. kép 6). 9. A 8. sz. melléklet mellől kör átmetszetű vastárgy töredéke (h.: 0,9 cm; átm.: 0,5 cm; nysz.: 1.30717.73.7; 5. kép 7). 10. A bal medencealapát helyén vastárgy (elvesztett, 5. kép 8) 11. A 10. sz. melléklet mellett ezüstlemezről préselt, három rojttal díszített lóhere alakú lószerszámveret (h.: 4,1 cm; sz.: 1,3–3,1 cm; v.: 0,1 cm; nysz.: 1.30717.73.9; 5. kép 8). 12. A 11. sz. melléklet mellett vastárgy (elvesztett). 13. A bal combcsont külső oldala mellett vaskorózióval átítatott fa kardtok maradványa, a markolat felőli végén öntött ezüst keretre ráforrasztott ezüst lemezből álló P függesztőfül (h.: 5,8 cm; sz.: 1,4–2,5 cm; v.: 0,1–0,2 cm; 7. kép 1–1a). A keret talpához forrasztották a P alakú testet. A száránál töredékesen megmaradt az ezüst hátlemez (v.: 0,01 cm), amelyet a másik két lemezhez forrasztottak, a közepén egy ezüst szegecs segítségével rögzítették a tokhoz. Itt az ezüst lemezen a fa tok maradványa található. A tokhoz tartozott még két darab elkalapált fejű ezüst szegecs (h.: 0,6 cm; átm. /fej/: 0,8 cm) és több kisebb ezüst szegecs és lemeztöredék. 14. A 13. sz. melléklet hegyénél a combcsont mellett háromélű tuskés vasnyílhegy, a tuskén a vessző famaradványaival (h.: 7,4 cm; ebből a túske: 2,7 cm; sz.: 2,1 cm; átm. /túske/: 0,4 cm; 6. kép 2). 15. A jobb térd belső oldala mellett bronz tárgy, melyről a felszedés során megállapítottuk, hogy csak a lenyomata maradt meg. 16. A jobb sípcsontról és a sír fala között téglalap alakú, egyik végén töredékes, bekarcolt kereten belül pontkörös központú futókatya motívummal díszített csont tegezveret töredéke (h.: 9,1 cm; sz.: 1,3 cm; v.: 0,1 cm; nysz.: 1.30717.73.14; 5. kép 9). 17. A bal szárcsapocscsontról külső oldala mellett amorf vaslemez töredéke (h.: 1,7 cm; sz.: 1,6 cm; v.: 0,2 cm). 18. A lábfejek csontjai körül tegez hajszálvékony, amorf ezüstveretei (v.: 0,01 cm; nysz.: 1.30717.73.2; 5. kép 10).

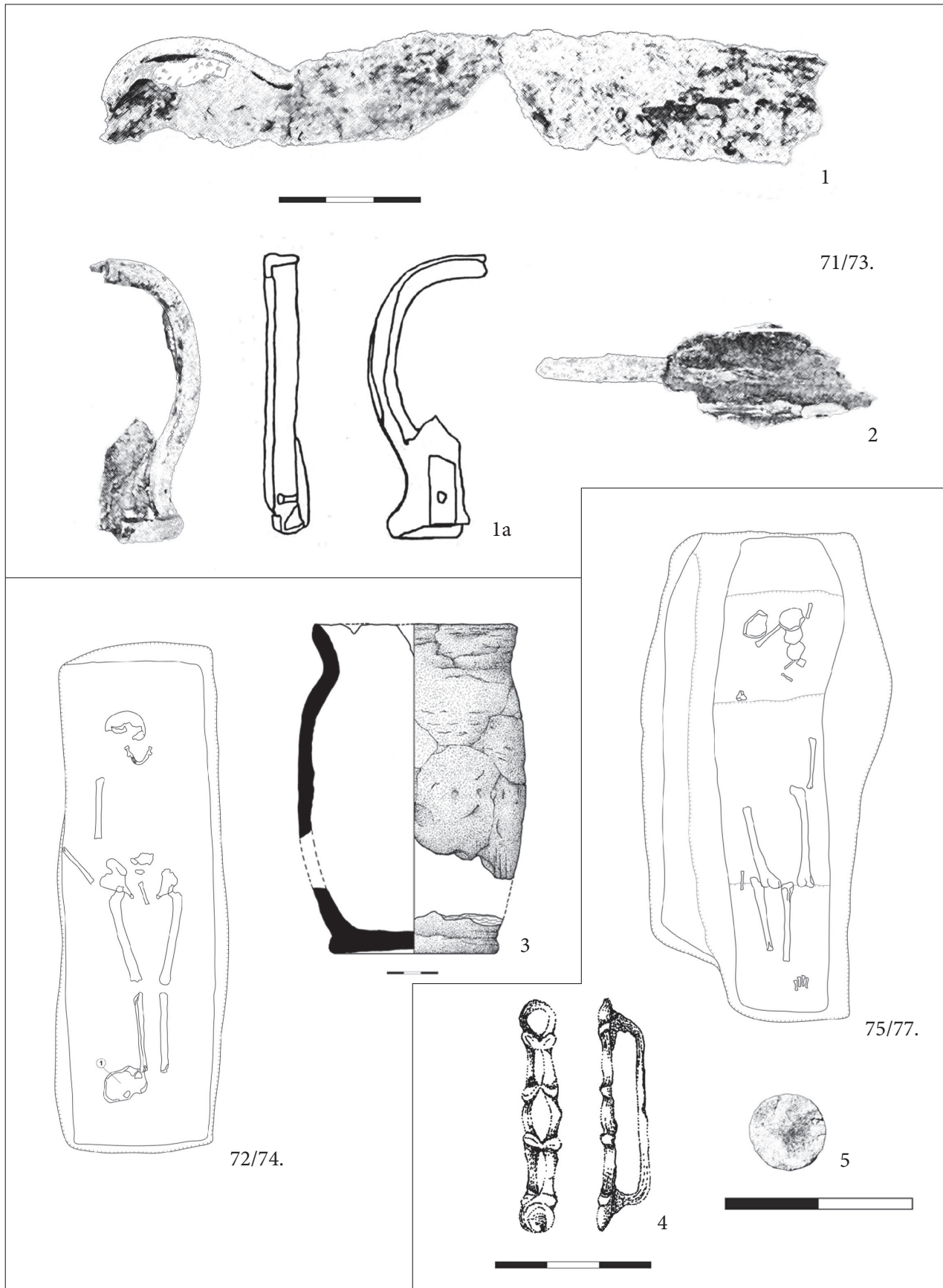
72/74. sír. Maturus férfi (40–60 éves). Téglalap alakú, egyenes oldalaljú sírgödör. H.: 216; sz.: 68; m.: 44 cm, Ny–K, 290°. A temetkezés rablott, a sírfolt nyugati felén jól látszódott a rablógödör foltja,



4. kép Tolna-Mözs, Községi Csádés földek. 1: 67/69. sír; 2: 69/71. sír
 Abb. 4 Tolna-Mözs, Községi Csádés földek. 1: Grab 67/69; 2: Grab 69/71



5. kép Tolna-Mözs, Községi Csádés földek. 1-10: 71/73. sír
 Abb. 5 Tolna-Mözs, Községi Csádés földek. 1-10: Grab 71/73



6. kép Tolna-Mözs, Községi Csádés földek. 1–2: 71/73. sír; 3: 72/74. sír; 4–5: 75/77. sír
 Abb. 6 Tolna-Mözs, Községi Csádés földek. 1–2: Grab 71/73; 3: Grab 72/74; 4–5: Grab 75/77

a bolygatás a koponyát, a felsőtestet és a medenceövet érintette, a csontok másodlagos helyzetben feküdtek. Csak a lábak csontjai voltak *in situ*, ezek alapján a jó megtartású váz nyújtott helyzetben, a hátán feküdt, tájolása megegyezett a sírgödörével. A lábak enyhén összetartottak.

1. A jobb lábfej külső oldala mellett korongolatlan, samottal soványított, rosszul égetett, kívül narancssárga, belül fekete-szürkésbarna színű, kiszélesedő szájú, díszítetlen töredékes fazék (m.: 16,1 cm; fv.: 0,7–0,9 cm; pá.: 13 cm; fá.: 9,9 cm; nysz.: 1.30717.74.1; 6. kép 3).

73/75. sír. Férfi (kérdéses életkorú). Téglalap alakú, lekerekített sarkú, egyenes aljú sírgödör. H.: 265 cm; sz.: 63–75 cm; m.: 74 cm; Ny–K, 280°. A temetkezés rablott, a rablógödör betöltése jól kivehető volt a sírfolt Ny-i felében, a bolygatás a koponyát és a felsőtestet érintette. Az *in situ* fekvő kar- és lábcsonatok alapján a jó megtartású váz nyújtott helyzetben, a hátán feküdt.

1. A sírgödör ÉNy-i sarkában a bolygatott csontok között bronz lapra kalapált aranylemez varkocsszorító: a deltoid alakú középső elemhez két oldalt szimmetrikus levélmintával elválasztott szűkülő hasáb alakú elem csatlakozik, a végein pedig egy-egy, szimmetrikus levél mintával elválasztott kör tagban végződik (h.: 4,8 cm; sz.: 0,4–0,7 cm; v.: 0,2 cm; nysz.: 1.30717.77.2, a leltárban rossz statigráfiai szám szerepel, 7. kép 1). Mellelte feküdt a letört, U alakban visszahajlított, kör átmetszetű bronz pánt, a varkocsszorító lemezének belső oldalán jól látszódik a forrasztás helye (h.: 4,1 cm; sz.: 0,7 cm; átm.: 0,2 cm). 2. A sírgödör közepén, a bolygatott csontok közül, az északi sírfal közelében korong alakú vastárgy töredéke (elvesztett). 3. A 2. sz. melléklet és a sírfal között préselt, aranyozott, visszahajlított oldalú, két szélén csepp alakú motívummal, a közepén négy félgömb között + jellel díszített ezüst ellenveret. A díszítőmezőket egy-egy vonallal választották el. A hátoldalán a sérültebb szélén a rögzítő bronzszegecs maradványai találhatóak (h.: 2,6 cm; sz.: 1 cm; v.: 0,01 cm; 7. kép 2).

4. A bal alkarcsonat alatt és mellett vaskorrózióval átítatott fa maradványa, közepén a hosszanti irányra merőlegesen kör átmetszetű vastárggyal (h.: 15,5 cm; sz.: 1,2–3 cm; v.: 0,1 cm; vastárgy: h.: 2,3 cm; átm.: 0,2 cm; 7. kép 3). 5. A bal combcsont és a sírfal között amorf vastárgy töredéke (elvesztett). 6. A bal lábfejen és a külső oldala mellett az oldalára dőlve meszes agyagból gyorskorongolt, rosszul égetett, a váll felett szürke, alatta világosbarna, enyhén kihajló peremű, gömbtestű, levágott aljú fazék. Közvetlen a váll felett és alatt befésült hullámvonallal díszítették (m.: 12,6 cm; pá.: 9,5 cm; fv.: 0,5 cm; fá.: 8–8,4 cm; nysz.: 1.30717.75.1; 7. kép 4). 7. A jobb lábfej és a sírgödör sarka között állatcsont. 8. A sírgödör Ny-i felében a bolygatott medencecsont alatt vastárgy (elvesztett).

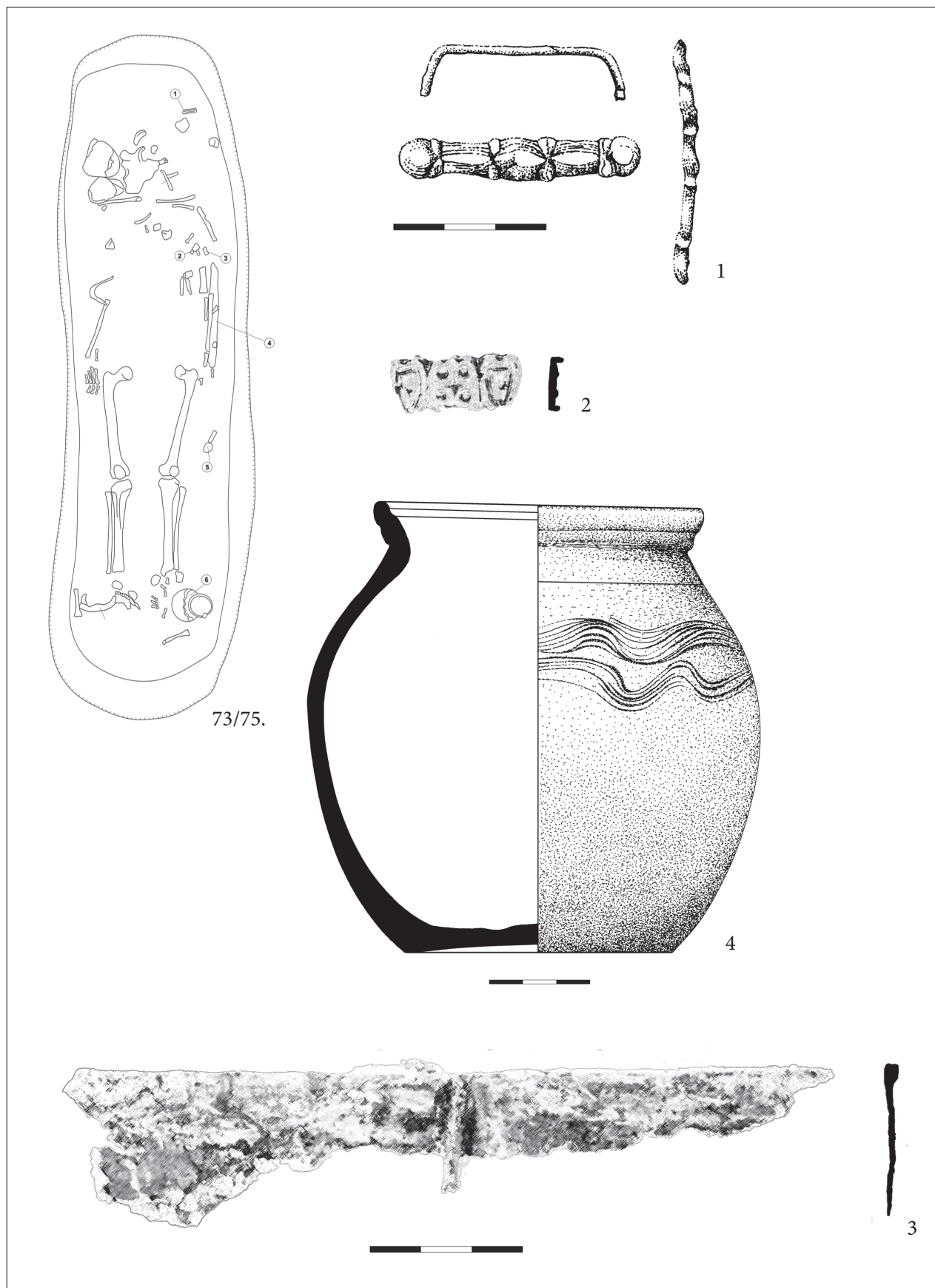
74/76. sír. Adultus nő (32–36 éves). A humuszoslási szinten ovális alakú, majd kb. 30 cm mélységig szű-

külő oldalú, onnantól téglalap alakú, egyenes oldalú és aljú sírgödör. H.: 230 cm; sz.: 81–111 cm; m.: 78 cm; Ny–K, 290°. A temetkezés rablott, a rablógödör betöltése jó kivehető volt a sírfolt területén, a bontás során a rablógödör fokozatosan szűkült, a csontváz szintje felett csak a koponya és a felsőtest vidékére korlátozódott. A bolygatás a koponya és a felsőtest területét érintette. Az *in situ* fekvő lábcsonatok alapján a jó megtartású váz nyújtott helyzetben, a hátán feküdt, tájolása megegyezett a sírgödörével. A combcsontok enyhén összetartottak, az alsó lábszárak párhuzamosak.

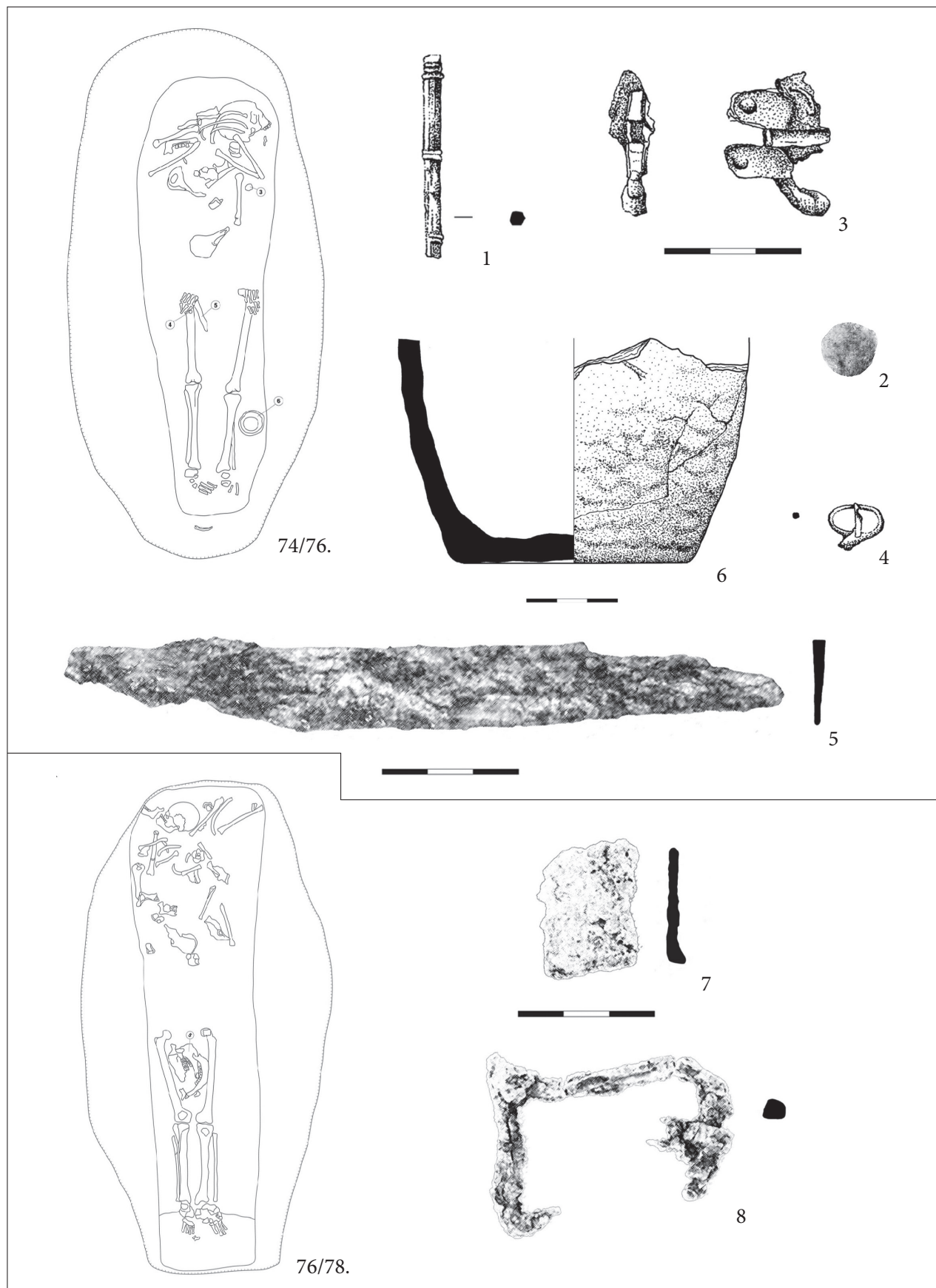
1. A sír betöltéséből ismeretlen helyről szögletes átmetszetű, henger alakú varkocsszorító, közepén és egyik végén rátekeresztelt bordázott bronzpántokkal (h.: 3,3 cm; átm.: 0,3 cm; nysz.: 1.30717.76.3; 8. kép 1). 2. A sír betöltéséből ismeretlen helyről kerek, egyik oldalán kissé kidudorodó arany lemez (átm.: 1,1 cm; v.: 0,01 cm; nysz.: 1.30717.76.6; 8. kép 2). 3. A sírgödör NY-i fala mellett a bolygatott csontok között kör átmetszetű vas csatkarika töredéke, melyet a karikán visszahajlított, szegeccsel átütött bronzpánt segítségével rögzítettek. A karikán és a pánton fa-, a pántok között valószínűleg az öv maradványaival (karika: v.: 0,2–0,3 cm; pánt: h.: 1,5 cm; sz.: 0,7 cm; v.: 0,1 cm; nysz.: 1.30717.76.1; 8. kép 3). 4. A jobb combcsont felső végén kör átmetszetű, ovális bronzcsat. A kör átmetszetű tüskét a karikára visszahajlítva rögzítették (h.: 1,4 cm; sz.: 0,9 cm; v.: 0,1 cm; nysz.: 1.30717.76.2; 8. kép 4). 5. A jobb combcsont proximális végének belső oldalánál egyélű vaskés töredéke (h.: 16,2 cm; ebből a túske h.: 3 cm; sz.: 1–1,8 cm; v.: 0,1–0,2 cm; 8. kép 5). 6. A jobb alsó lábszár és a sírfal között korongolatlan, samottal soványított, rosszul égetett, kívül világosbarna, belül fekete fazék oldal- és alj töredéke (ma.: 6,5 cm; fv.: 0,5 cm; fá.: 7,5–7,9 cm; nysz.: 1.30717.76.4; 8. kép 6).

75/77. sír. Adultus nő (25–35). Téglalap alakú sírgödör, déli oldalán kb. 20 cm mélységben egy 25 cm széles padka található, innen kezdve a sírgödör egyenes oldalú és aljú. H.: 210 cm; sz.: 64 cm; m.: 92 cm; Ny–K, 270°. A temetkezés rablott, a bolygatás a koponyát és a felsőtestet érintette. Az *in situ* csontok alapján a váz nyújtott helyzetben, a hátán feküdt, tájolása megegyezett a sírgödörével. A combcsontok enyhén elmozdultak, az alsó lábszárak összetartanak.

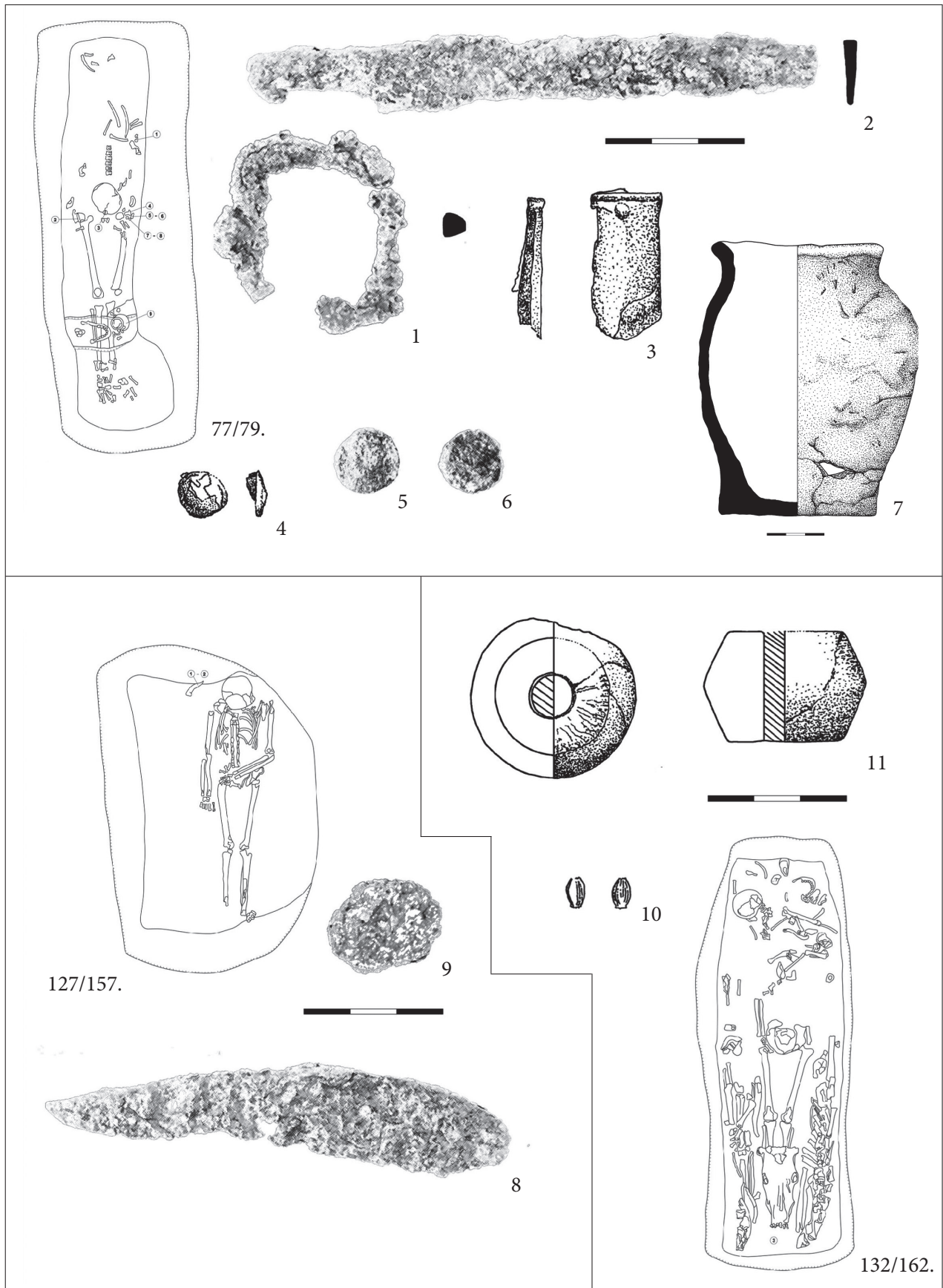
1. A sírgödör Ny-i feléből a bolygatott csontok közül bronz lapra kalapált arany lemez varkocsszorító: a deltoid alakú középső elemhez két oldalt szimmetrikus levélmintával elválasztott, szűkülő hasáb alakú elem csatlakozik, a végein egy-egy, szimmetrikus levélmintával elválasztott kör alakú tagban végződik (h.: 4,8 cm; sz.: 0,4–0,7 cm; v.: 0,2 cm; nysz.: 1.30717.77.1; 6. kép 4). A hátoldalán U alakban visszahajlított, kör átmetszetű bronz pánt volt, amelyet forrasztással illesztették a varkocsszorító lemezére (h.: 4,1 cm; sz.: 0,7 cm; átm.: 0,2 cm). 2. A sírgödör NY-i feléből a bolygatott csontok



7. kép Tolna-Mözs, Községi Csádés földek. 1–4: 73/75. sír
 Abb. 7 Tolna-Mözs, Községi Csádés földek. 1–4: Grab 73/75



8. kép Tolna-Mözs, Községi Csádés földek. 1-6: 74/76. sír; 7-8: 76/78. sír
 Abb. 8 Tolna-Mözs, Községi Csádés földek. 1-6: Grab 74/76; 7-8: Grab 76/78



9. kép Tolna-Mözs, Községi Csádés földek. 1-7: 77/79. sír; 8-9: 127/157. sír; 10-11: 132/162. sír
 Abb. 9 Tolna-Mözs, Községi Csádés földek. 1-7: Grab 77/79; 8-9: Grab 127/157; 10-11: Grab 132/162

közül kerek aranylapból kivágott obulus (átm.: 0,8–0,82 cm; v.: 0,01 cm; nysz.: 1.30717.77.03; 6. kép 5).

76/78. sír. Adultus férfi (30–40 éves). Téglalap alakú, középen a rablás miatt oválisán kiszélesedő, szűkülő oldalú, egyenes aljú sírgödör. H.: 260 cm; sz.: 92–132 cm; m.: 94 cm; Ny–K, 272°. A temetkezés rablott, kb. 20 cm mélységig jól megfigyelhető volt a rablógödör ovális foltja, a bolygatás a koponyát és a felsőtestet érintette. Az *in situ* csontok alapján a váz nyújtott helyzetben, a hátán feküdt, tájolása megegyezett a sírgödörével. A combcsontok enyhén összetartanak, az alsó lábszárak párhuzamosak.

1. A bontás során a sírbetöltéséből téglalap alakú, visszahajlított végű vaspánt töredéke (h.: 3 cm; sz.: 2–2,2 cm; v.: 0,1 cm; 8. kép 7). 2. A bontás során a sír betöltéséből bronztárgy töredékei (elvesztek). 3. A sír betöltéséből téglalap alakú, négyzetes átmetszetű vascsat töredéke (h.: 2,1 cm; sz.: 2,2 cm; v.: 0,2 cm; 8. kép 8). 4. A bontás során a sír betöltéséből vastárgy töredékei (v.: 0,1–0,3 cm). 5. A combcsontok között sertés koponyája.

77/79. sír. Adultus férfi (28–35 éves). Téglalap alakú, egyenes oldalú aknasír. H.: 234 cm; sz.: 73–82 cm; m.: 78 cm; Ny–K, 272°. A sírgödör két végében a sír teljes szélességében egy-egy lemélyülést figyeltünk meg (NY-i: h.: 30 cm; m.: 5–10 cm; K-i: h.: 30 cm; m.: 5–10 cm). A temetkezés rablott, a bolygatás a koponyát és a felsőtestet érintette. Az *in situ* csontok alapján a jó megtartású csontváz nyújtott helyzetben, a hátán feküdt. Az alsó lábszárak párhuzamosak.

1. A sírgödör közepén a bolygatott csontok között trapéz alakú, négyzetes átmetszetű vascsat töredéke (h.: 5,2 cm; sz.: 2,7–4 cm; v.: 0,3 cm; 9. kép 1). 2. A jobb medencelapát alól egyélű vaskés töredéke (h.: 12,8 cm; sz.: 0,9–1,6 cm; v.: 0,1–0,2 cm; 9. kép 2). 3. A bolygatott koponya alól négyzetes alakú és átmetszetű vascsat töredéke (h.: 3,8 cm; sz.: 3,8 cm; v.: 0,2 cm). 4. A bal combcsont felső vége helyén préselt, felső végén bordázott, díszítetlen rosszezüst kisszíjvég, felső végénél a rögzítésre használt szegecs található (h.: 3,2 cm; sz.: 1,5 cm; v.: 0,2 cm; nysz.: 1.30717.79.3; 9. kép 3). 5. A 4. számú melléklet mellett egyélű vaskés töredéke (h.: 5,4 cm; sz.: 0,8–1,5 cm; v.: 0,1–0,3 cm). 6. Az 5. számú melléklet mellett préselt, kerek fejű rosszezüst szegecs, a szára visszahajlik a fejhez (fej átm.: 1 cm; szár v.: 0,1 cm; nysz.: 1.30717.79.4; 9. kép 4). 7. A 6. sz. melléklet mellett római kisbronz érme (átm.: 1,3 cm; v.: 0,1 cm; 9. kép 5). 8. A 7. sz. melléklet mellett római kisbronz érme (átm.: 1,3 cm; v.: 0,1 cm; 9. kép 6). 9. A bal sípcsont külső oldalánál, részben a csontra rádőlve korongolatlan, samottal soványított, rosszul égetett, váll fölött fekete, alatta vörösesbarna, kihajló peremű, egyenes aljú fazék (ma.: 13,5–14 cm; pá.: 9 cm; fv.: 0,6 cm; fá.: 7,8–8 cm; nysz.: 1.30717.79.1; 9. kép 7).

127/157. sír. Adultus nő (30–40 éves). D alakú,

enyhén szűkülő oldalú, egyenes aljú sírgödör. H.: 176 cm; sz.: 97–113 cm; m.: 48 cm; DK–ÉNy, 110°. A csontváz a sírgödör D-i oldala közelében nyújtott helyzetben, a hátán feküdt. A koponyát a sír falának támasztották, a jobb kar a test mellett feküdt, a bal alkart visszahajlították a medencére, a combcsontok összetartanak, az alsó lábszárak párhuzamosak.

1. A DK-i sírfal közepénél íves, elhegyesedő végű, a hegyénél átlukasztott vas sarló töredéke (h.: 10,5 cm; sz.: 0,7–2 cm; v.: 0,1–0,3 cm; 9. kép 8). 2. Az 1. számú melléklet mellől egy gömb és amorf alakú vastárgy (gömb: átm.: 2 cm; amorf: h.: 1,6 cm; sz.: 1,5 cm; v.: 0,2–0,5 cm; 9. kép 9)

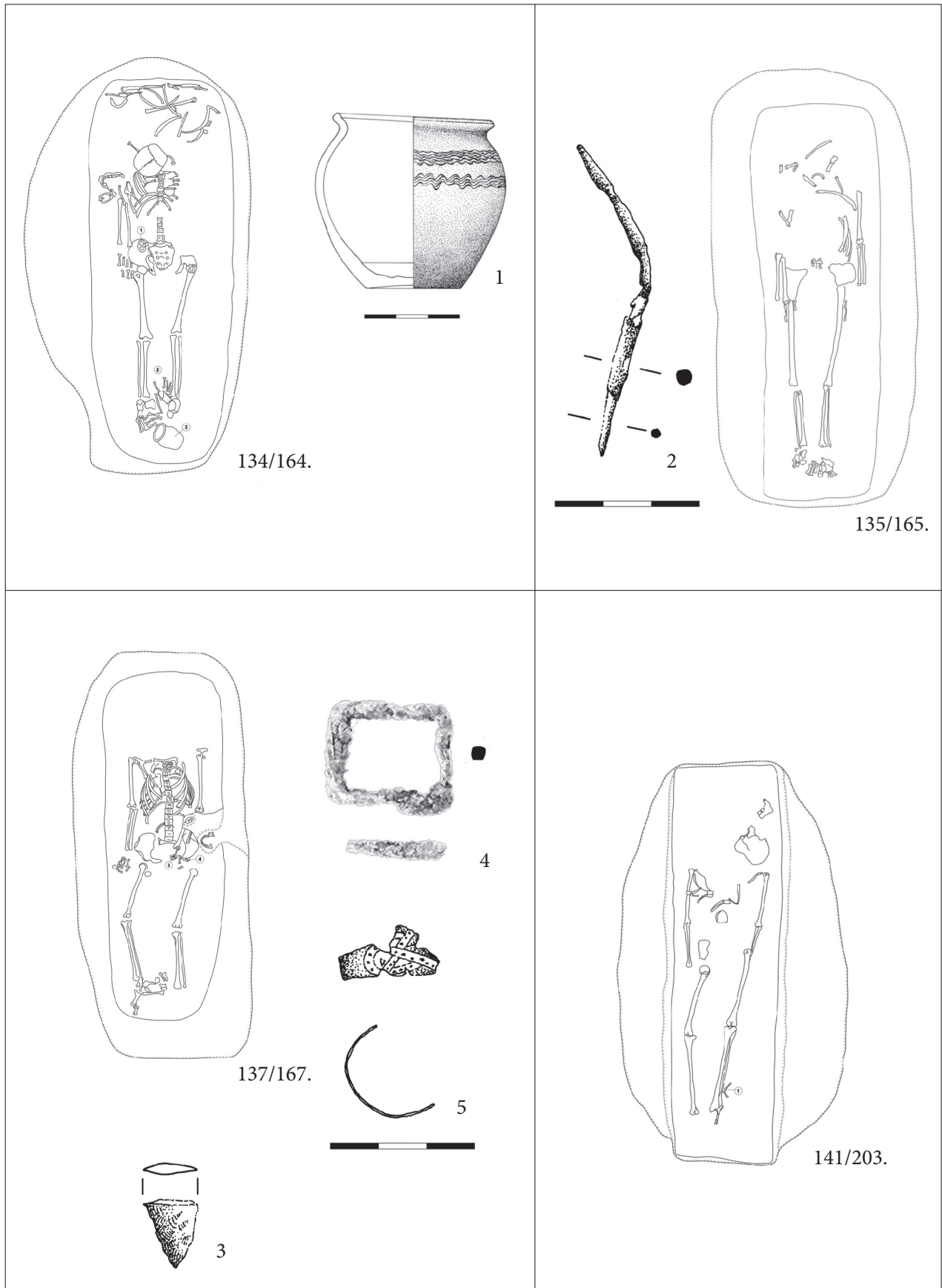
132/162. sír. Adultus-maturus nő (35–44 éves). Téglalap alakú, egyenes oldalú és aljú sírgödör. H.: 234 cm; sz.: 85 cm; m.: 68 cm; ÉNy–DK, 308°. A temetkezés rablott, a bolygatás a koponyát és a felsőtestet érintette. Az *in situ* csontok alapján a jó megtartású csontváz nyújtott helyzetben, a hátán feküdt. A combcsontok összetartottak, az alsó lábszárak párhuzamosak.

1. A bontás során a sír betöltéséből átlátszó, a végein kiszélesedő, hordó alakú üveggyöngy (h.: 0,6 cm; átm.: 0,4 cm; nysz.: 1.30717.162.2; 9. kép 11). 2. A bontás során a sír betöltéséből szürke, szürke-sötétszürke, gyorskorongolt, díszítetlen bikonikus orsógomb. Egyik oldala letört (ma.: 2,3 cm; sz.: 2,5–3,3 cm; nysz.: 3.30717.162.1; 9. kép 12). 3. A lábak körül és az alsó lábszárakon szarvasmarha részleges csontváza.

134/164. sír. Adultus nő (23–30 éves). A humuszolási szinten ovális, szűkülő oldalú, kb. 20 cm-től téglalap alakú, egyenes oldalú és aljú sírgödör. H.: 217 cm; sz.: 70–85 cm; m.: 88 cm; ÉNy–DK, 305°. A temetkezés rablott, a bolygatás a koponyát és a felsőtest bal oldalát érintette. A jó megtartású csontváz a sírgödör közepén, nyújtott helyzetben, a hátán feküdt, tájolása megegyezett a sírgödörével. A jobb kar a test mellett volt, a lábak enyhén összetartottak.

1. A jobb medencelapáton vas övcsat (elveszett). 2. A bokacsontoknál és azokon állatcsont. 3. A bal lábfej külső oldalánál az oldalára dőlt csillámos agyagú, gyorskorongolt, fekete színű, fedőhornyos, kihajló peremű, aszimmetrikus, egyenes aljú, a váll felett és a vállon befésült hullámvonallal díszített fekete kerámia. Az aljánál késsel való utátdolgozás nyomait figyeltük meg (ma.: 10,5–11,5 cm; pá.: 10,2 cm; fv.: 1 cm; fá.: 6,4 cm; nysz.: 1.30717.164.1; 10. kép 1).

135/165. sír. Felnőtt (neme nem határozható meg, 23–30 éves). A humuszolási szinten ovális, kb. 20 cm-től téglalap alakú, egyenes oldalú és aljú sírgödör. H.: 229 cm; sz.: 104 cm; m.: 78 cm; ÉNy–DK, 298°. A temetkezés rablott, a bolygatás a koponyát és a felsőtestet érintette. Az *in situ* csontok alapján a jó megtartású



10. kép Tolna-Mözs, Községyi Csádés földek. 1: 134/164. sír; 2: 135/165. sír; 3–5: 137/167. sír
 Abb. 10 Tolna-Mözs, Községyi Csádés földek. 1: Grab 134/164; 2: Grab 135/165; 3–5: Grab 137/167

csontváz a sírgödör közepén, nyújtott helyzetben, a hátán feküdt. A jobb alkar a jobb combcsont mellett feküdt, a lábak enyhén összetartottak.

1. A bontás során a sír betöltéséből kör átmetszetű bronzhuzal (h.: 9,3 cm; átm.: 0,2–0,3 cm; nysz.: 1.30717.165.1; 10. kép 2).

137/167. sír. Adultus nő (20–30 éves). Téglalap alakú, lekerekített sarkú, szűkülő oldalú, egyenes aljú sírgödör. H.: 212 cm; sz.: 75–89 cm; m.: 97 cm; ÉNy-DK, 296°. A temetkezés rablott, a bolygatás a koponyát érintette. A jó megtartású csontváz a sír közepén, nyújtott helyzetben, a hátán feküdt, tájolása megegyezett a sírgödörével. A karok a test mellett voltak, a jobb kézfej a medencén nyugodott, a combcsontok déli irányba álltak, az alsó lábszárak párhuzamosak.

1. A rablógödör földjéből obszidián penge töredéke (h.: 1,4 cm; sz.: 0,3–1,1 cm; v.: 0,2 cm; nysz.: 1.30717.167.2; 10. kép 3). 2. A bal vállon bronzkarika (elvesztett). 3. A keresztcsont végénél téglalap alakú, négyszögletes átmetszetű vas övcsat kör átmetszetű egyszerű tüskével (h.: 2,7 cm; sz.: 2,2 cm; v.: 0,3 cm; 10. kép 4). 4. A bal ülógumó alatt Salamon-hurokkal és a szalagokon belül négyszögletes, pontolt díszítésű töredékes ezüst pántgyűrű (sz.: 0,1–1 cm; v.: 0,01 cm; nysz.: 1.30717.167.1; 10. kép 5).

141/203. sír. Adultus–maturus nő (36–42 éves). A humuszos szinten ovális alakú, szűkülő oldalú, kb. 20 cm-es mélységtől téglalap alakú, egyenes oldalú és aljú sírgödör. H.: 225 cm; sz.: 53–131 cm; m.: 80 cm; Ny–K, 274°. A temetkezés rablott, a bolygatás a koponyát érintette. A közepes megtartású csontváz a sírgödör közepén, nyújtott, a hátán feküdt, NY–K irányba (285°) tájolt. A karok a test mellett feküdtek, a combcsontok D felé elmozdultak, a lábszárak párhuzamosak.

1. A bal lábszárcsont és a boka külső oldala mellett kistesztű állat csontja.

148/210. sír. Adultus–maturus nő (33–41 éves). A humuszos szinten a sírgödör megsemmisült. A csontváz a gépi munkálatok során megsérült, a lábak hiányoznak. Az *in situ* csontok alapján a közepes megtartású váz nyújtott helyzetben, a hátán feküdt. A koponya kicsavarodva, a bal oldalán fekszik, a karok a test mellett feküdtek, az alkarokat visszahajlították a felsőtestre.

223/419. sír. Maturus nő (40–50 éves). A temetkezés kissé túllógott a feltárás határán, ezért a humuszos szinten nem volt adatunk a feltárt formájára, a bontás alapján a sír téglalap alakú, egyenes oldalú és aljú sírgödör. H.: 219 cm; sz.: 60 cm; m.: 140 cm; ÉNy-DK, 300°. Vágta a 222/418-as számú temet-

kezést. A sírgödör D-i (7×11 cm) és K-i (8×10 cm) sarkában egy-egy kisméretű cölöplyukat találtunk. A temetkezés rablott, a bolygatás a lábszárcsontok kivételével a sír teljes területét érintette. Az *in situ* csontok alapján a közepes megtartású csontváz a sírgödör közepén, nyújtott helyzetben, a hátán feküdt, tájolása megegyezett a sírgödörével. Az alsó lábszárak párhuzamosan helyezkedtek el.

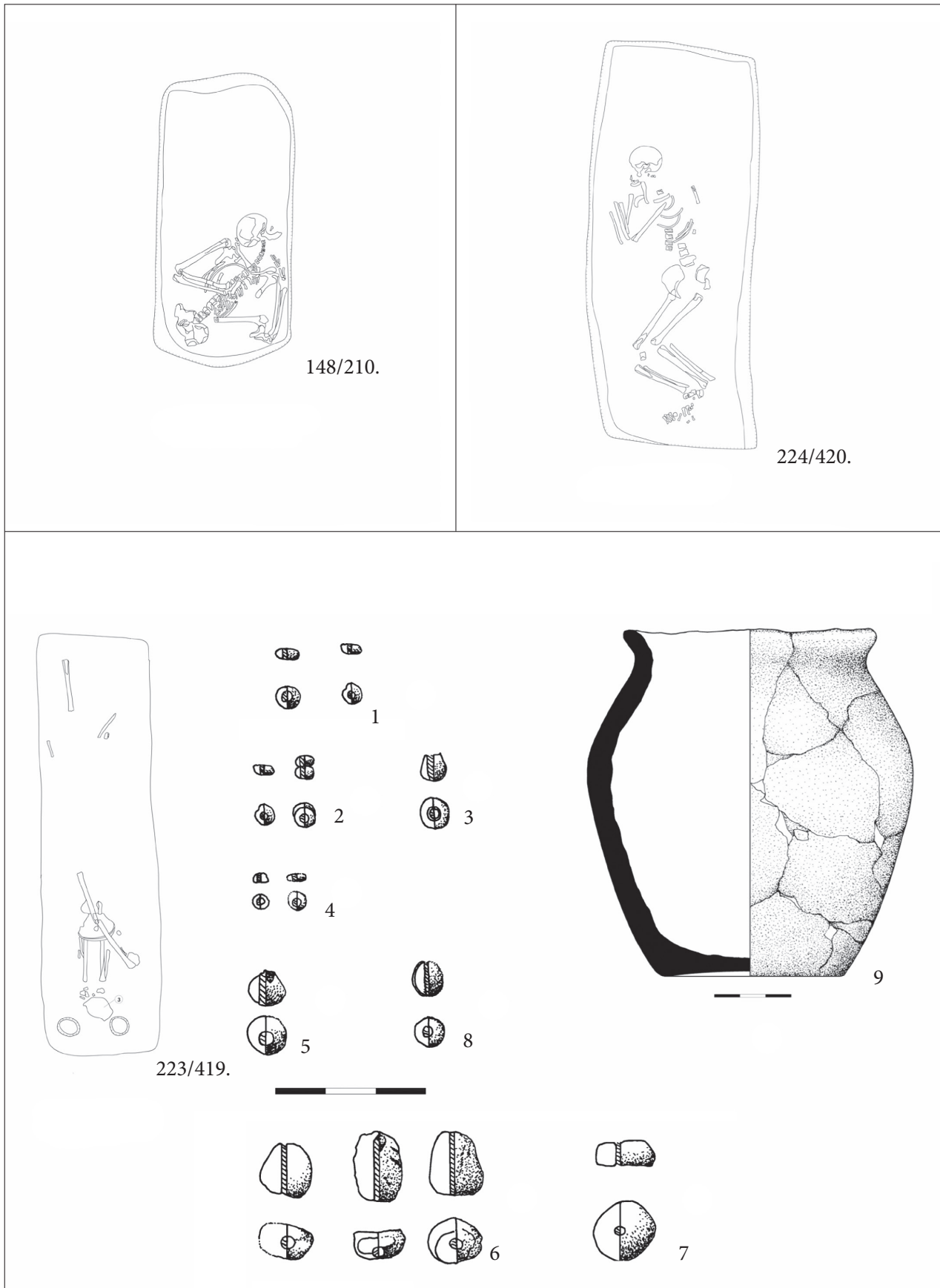
1. A bontás során a sír betöltéséből két darab zöldeskék, lapított gömb alakú üvegyöngy (ma.: 0,2 cm; átm.: 0,4 cm, nysz.: 1.30717.419.2–3; 11. kép 1), 1 darab zöldeskék, lapított gömb alakú, kétagú üvegyöngy (ma.: 0,4 cm; átm.: 0,4 cm, nysz.: 1.30717.419.4; 11. kép 2), 1 darab zöldeskék, körte alakú üvegyöngy (ma.: 0,6; átm.: 0,6 cm, nysz.: 1.30717.419.5; 11. kép 3), 2 darab sárga kása krétagyöngy (ma.: 0,3 cm; átm.: 0,3 cm, nysz.: 1.30717.419.6–7; 11. kép 4), 1 darab barna, lapított gömb alakú üvegyöngy (ma.: 0,7; átm.: 0,7 cm, nysz.: 1.30717.419.8; 11. kép 5), 2 darab téglalap alakú borostyángyöngy (ma.: 0,8 cm; sz.: 0,9 cm; h.: 1 cm; nysz.: 1.30717.419.9–10. és 13; 11. kép 6), 1 darab korong alakú borostyángyöngy (ma.: 0,5 cm; átm.: 1,2 cm, nysz.: 1.30717.419.11; 11. kép 7), 1 darab gömb alakú, ezüstlemezből trébelt gyöngy (átm.: 0,7 cm, nysz.: 1.30717.419.12; 11. kép 8). 2. A bontás során a sír betöltéséből egyélű vaskés töredékei (v.: 0,1–0,3 cm). 3. A lábfejeokről DK-re az oldalára dőlve korongolatlan, samottal soványított, rosszul égett, a váll felett fekete, alatta világosbarna, kihajló peremű, egyenes aljú díszítetlen, enyhén töredékes fazék (ma.: 12,9 cm; pá.: 9,6 cm; fv.: 0,8 cm; fá.: 7,2–7,7 cm; nysz.: 1.30717.419.1; 11. kép 9).

224/420. sír. Adultus nő (25–35 éves). Téglalap alakú, sekély, egyenes aljú sírgödör. H.: 200 cm; sz.: 84 cm; m.: 17 cm; Ny–K, 255°. A csontváz a sírgödör közepén, zsugorított helyzetben, a jobb oldalán fekszik. A koponya a jobb oldalán fekszik, az alkarokat visszahajlították az állkapocs magasságáig, a lábakat enyhén felhúzták.

Temetkezési szokások

A sírgödör alakja

A sírok mindegyike aknasír, négyszögletes, ritkán előfordultak ovális sírgödrök, de a sírrablás miatt több esetben nehezen állapítható meg a sír formája. Két esetben (13/15. és 77/79. sír) egy-egy négyszögletes lemélyülést észleltünk a sírgödörön belül, ez a jelenség több avar temetőben is megfigyelhető, halotti kerevetként, vagy ágyként azonosíthatók, de felmerült, hogy a koporsó lábához tartozó lemélyítéshez tartoztak (Tomka 1979, 53–55). A 223/419. sír délkeleti végében egy-egy cölöplyukat észleltünk, melyek szintén a halotti kerevettel/koporsó lábazattal kapcsolhatóak össze.



11. kép Tolna-Mözs, Községi Csádés földek 1–8: 223/419. sír
 Abb. 11 Tolna-Mözs, Községi Csádés földek 1–8: Grab 223/419

A sírok hossza és szélessége az elhunyt korával és nemével függött össze. Kivételt jelentett a 127/157. sír, ahol a csontváz hosszában nem fért el a sírgödörben, a koponyát a sír oldalfalához támasztották, ugyanakkor a sírgödör a szokásosnál sokkal szélesebb volt.

Mélység alapján három csoportot különíthetünk el. Két sír (148/210., 224/420), a humuszoslasi szinten került elő vagy csekély mélységű volt, mindkét esetben a csontvázak a szokványostól eltérő helyzetben feküdtek (a csontvázak helyzetét lásd később). Az átlagos sírmélység 45–100 cm között változott, a legmélyebb sírokat 140 cm mélyre ásták. A térfogata alapján két sír emelhető ki, a feltárás déli részén a 13/15. női, és a középső részen feltárt 71/75. férfisír. Mindkettőt kirabolták, de a megmaradt tárgyak alapján (borostyángyöngyök, ezüst P alakú függesztő, rojtos díszű lószerszámveret, tegez, stb.) rangos személyeket temethettek ezekbe a sírokba.

Tájolás

A temetkezések zömét nyugat-kelet, illetve északnyugat-délkelet irányba tájolták, fokban kifejezve az adatok 270–308 fok között szóródnak (a nagyszámú rablás miatt valószínűleg a mérési adatok torzulnak). Egy fordított tájolású sírt tártak fel (127/157), emellett két sír tájolása tért nagyobb mértékben el (148/210. és 224/420. sír), utóbbi esetekben a sekély mélységbe eltemetett egyének csontváza is rendellenes helyzetben feküdt. A két fő tájolási irány közötti eltérés kronológiai okokra vezethető vissza. A Dunántúlon a kora avar korban jellemző nyugat-keleti tájolás később észak felé tolódott el (Tomka 1975, 63; Perémi 1993–1994, 247), később a két szokás egymás mellett élt tovább.

Koporsó

A temetőben egy esetben észleltünk deszkából készült fa koporsó lenyomatát (71/73.), két esetben (13/15. és 77/79. sír) a sírgödör végeiben egy-egy lemélyülést észleltünk. A sírgödörökben talált szerkezetek funkciója a mai napig nem tisztázott, értelmezték koporsó lábának nyomaként (Tomka 1979, 53), halotti ágyként, a mözsi temetőben egyik megoldást sem zárhattuk ki.

A halottak helyzete

A halottak többsége nyújtott helyzetben, a hátán feküdt. A 148/240. sírban a halott kifacsart helyzetben, a hasán feküdt, kezeit a hátán összekötötték. A 224/420-as sírban a csontváz a jobb oldalán, zsugorított helyzetben volt. Az avar korban több párhuzam lelhető fel a zsugorított pózban eltemetett

halottakra, a temetkezés a Szabó féle II.2.a típusba tartozik. Kovrig 18 lelőhelyről ismertetett zsugorított temetkezéseket, a szokatlan testhelyzetet valamifajta büntetéssel vagy a halottól való félelemmel magyarázta (Kovrig 1963, 38, 17. kép) Az így eltemetett halottak többsége nő volt (Szabó 1976, 63).

Bolygatás

A temető szinte mindegyik sírját megbolygatták, a bolygatás többségében a felsőtestet és a koponya területét, egy esetben (137/167. sír) csak a koponyát érintette, két sír volt érintetlen (127/157. és 224/420. sír), egy a humuszoslasi munkák során sérült meg (148/210). A bolygatás célzott területre irányult, ami feltételezi, hogy a rablók számára ismert lehetett a sírokban eltemetettek kiléte és az értékesebb tárgyak helyzete.

A régészeti jelenségek elemzése

A tanulmány keretei között csak a fontosabb, a keltezést is elősegítő tárgyak elemzését végezhettem el.

Étel- és italmellékletek

Összesen 10 sírből (58/60; 65/67; 67/69; 69/71; 72/74; 73/75; 74/76; 77/79; 134/164; 223/419) került elő kerámia edény, egyeseken férfi és női sírokból, mindegyik az alsó lábszárak vagy a lábfejek környékén (bal- vagy jobboldalán, esetleg a csontok között, ritkán a lábfejek közelében) feküdt.

A Kárpát-medencében az avarokkal jelent meg a 72/74. sír tölcseres szájú fazeka (6. kép 3, IIIA1/a1 típus, Vida 1999, 113, Abb. 36), főleg az Alföldön terjedt el, tág időhatárok közé keltezhető (Vida 1999, 115, 119). A 77/79. sír korongolatlan edénye (9. kép 7) a csücskös peremű fazekakkal mutat rokonságot, a kora avar kortól jelen volt az avar leletanyagban, de a közép avar korban is használták (Garam 1991, 139–141), a mözsi temetőben is ehhez a horizonthoz tartozhatott.

Az avar kori gyorskorongolt kerámiák csoportjába tartozott a 67/69. (4. kép 1), 69/71. (4. kép 2) és a 134/164. (10. kép 1) sír edénye. Mindegyik az IC2/B1 típusba sorolható (Vida 1999, Abb. 14), készítésüket antik hagyományú műhelyekhez kötötte és a 7. század második felétől a 8. század elejéig keltezta Vida Tivadar (Vida 1999, 72–73).

Állatáldozatok

Összesen nyolc esetben (három férfi, öt nő) dokumentáltunk állatmellékletet a temetkezésekben,

minden esetben a lábak környékén feküdtek. A 132/162. női sírban (9. kép) az elhunyt lábai köré szarvasmarha végtagjait és csigolyáit helyezték, az állat koponyája az alsó lábszárakon volt. A kora avar kortól kezdve előfordultak részleges, vagy teljes állatvázak a sírokban, de ezek mennyisége a késő avar kor felé haladva folyamatosan csökkent, helyüket az étel- és italáldozatok vették át (Bende 2003, 321–322). Mór-Akasztódomb 22. sírjában a nő koponyája és a sír fala között marha koponyája és lábszárcsontjai kerültek elő, a temetkezést a 6. század végére–7. század elejére keltezhetjük (Szőke 1979, 80). A boly-sziebert-pusztai késő avar kori temetőben több temetkezésbe helyeztek marhakoponyát, sokszor a hosszúcsontokkal együtt (Szőke 1979, 97). A mözsi sírba csak részleges állat került, a fenti párhuzamok alapján ez az áldozatadási szokás viszonylag nagyobb időintervallumba tehető.

Tárgyi kultúra: a férfiak leletanyaga

Övek

Nem lehet megállapítani a 73/75. bolygatott sírból előkerült préselt, aranyozott ezüst lemezes veret (7. kép 2) funkcióját. A veret szinte teljesen ép, csak egyik oldalán sérült a visszahajlított lemez, valószínűleg ellen- vagy lyukvédő veretként használták. Formai párhuzamai jelenleg nem ismertek, a keretként használt csepp alakú díszítő elemek az első állatstílus állatalakjainak végtagábrázolásaival mutatnak rokonságot, hasonló darabok kerültek elő a Szolnok-Szanda 73. (Bóna 2002, Taf. 38.73.3) és a Gyöng-Vásártér 1. sírjából (Bóna, Horváth 2009, Taf. 2.1.1).

A 77/79. sír ezüst, préselt lemezes, díszítetlen kisszíjvége (9. kép 3) az avar korszak első száz évére jellemző típusba tartozik (Garam 1995, 188; Tomka 2005, 171; Balogh 2010, 251). Az oldalléc alapján a 7. század középső harmadára keltezhetjük (Pap 2012, 73), de hasonló darabok fordulnak elő II. Constans és IV. Constantinus solidusával (Rácz, Szenthe 2009, 327). Ez a veret is a rablógödör bolygatott földjéből került elő, így a pontos viseleti helyzetet nem rekonstruálhattuk. Ugyanehhez az övhöz tartozott egy préselt, kerek fejű szegecs (9. kép 4), a párhuzamok alapján az öv hátsó részét díszítette (Kovrig 1963, 126–127), a 7. század közepére, második felére keltezhető (Madaras 1994, 58).

Varkocsszorító

A 74/76. sír rúd alakú bronz varkocsszorítója (8. kép 1) gyakori az avar korban, András J. gyűjtése alapján a III. típus B csoportjába tartozik, amelynek példányai többségében bronzból készültek, de előfordul

ezüst példány is, amelyeken több esetben aranyozást figyeltek meg. A kísérőleletek között előfordulnak préselt ezüstlemezes és öntött griffes-indás övek is, használata tehát a közép avar korszaktól a késő avar korig terjed (András 1997, 112. és 19. kép). Szokatlan, hogy női sírból kerüljön elő, a férfi viseletre jellemző tartozék, jelenléte a sírban a halott mellé elhelyezett, levágott (?) varkoccsal magyarázható.

Azonos műhely darabjai a 73/75. (7. kép 1) és a 75/77. (6. kép 4) sírból előkerült varkocsszorítók. Mindkettőt bronz alátétre kalapálták rá, a fedőlapok kialakítása megegyezik, pontos analógiájuk jelenleg nem ismert, díszítésükre a legjobb párhuzamot a bizánci típusú keresztvasakkal ellátott szablyák jelentik (Garam 1991, 10. kép), ezek alapján a tárgy típus a 7. század középső harmadára keltezhető. A mözsi varkocsszorítók valószínűleg egy műhelykör/mester termékei lehettek.

Nyílhegy

A 71/73. sírban a váz bal térdénél fekvő háromélű, tüskés nyílhegy (6. kép 2) általános az egész avar korszakban.

Kardtok

A 73/75. sírból a sírrablók által megbolygatott részen a bal medence és a sírfal között egy kard vasrozsdával átítatott tokja feküdt, a tokot egy ezüst, P alakú függesztőfül segítségével rögzítették az kardszíjhoz (6. kép 1–1a), a veret sérült, a hátlemeze egy része hiányzik. Fegyver valószínűleg a bolygatás miatt nem került elő a sírból. A függesztőfül a Csiky féle F.4.a típusba sorolható, mind az Alföldön, mind a Dunántúlon elterjedt, a 6. század végétől a 7. század középső harmadáig használták (Csiky 2014, 274–276). A tárgy típusnak több keleti párhuzama ismert, a kelet-európai leleteket az 7. második és harmadik harmadára keltezték (Csiky 2014, 311–315, map 51).

Tegez

A 71/73. sírban a jobb láb és a sír fala között egy tegezt tártunk fel. A tegez szája a medence vonalában volt, itt került elő egy csontlemez (5. kép 5), amelyet két oldalról egybeöntött testű csatok és kisebb szegecses szegélyeztek. A csontlemez a torkolat szegélyét díszítette, Straub P. osztályozása szerint a 4. motívumcsaládba tartozott, torkolat és peremlemezként is feltűnt, a kora avar kortól a közép avar korig, azaz a 7. század folyamán mindvégig használatban volt (Straub 1997, 124–125). A torkolattól 50–60 cm-re a boka irányába feküdt egy másik csontlemez (5. kép 9), amelyet tegez oldalvereteként interpretálhattunk, a Straub féle 6. motívumcsaládba sorolható, keltezése

megegyezett a másik lemezével (Straub 1997, 124–125). A tegez alsó részéhez tartozó kis ezüst veretek a két lábfej között feküdtek. Az peremverettől való távolság alapján a tegez összesen kb. 100 cm hosszú volt, közepén kiszélesedett, a felfüggesztést a száj környékén talált kis, egybeöntött, pajzstestű csatok és a kerek fejű szegecskek szolgálták. A csatok gyakoriak a kora avar kori leletanyagban, többféle funkcióban használták őket (H. Tóth 1980, 122; Balogh 2011, 259; Szenthe 2015, 344–345).

Lószerszám

A 71/73-as számú bolygatott férfi bal medencének helyén került másodlagos helyzetben egy rojtos lószerszámveret (5. kép 8). A veret funkciója régóta tisztázott (Csuthy 2013, 109), többségében lovas temetkezésben találhatóak (Csuthy 2013, 112), a mözsi sírban viszont nem került elő lóhoz tartozó csont, így valószínűleg csak a lószerszámot helyezték el a halott mellett. A veret gyakori az avar kaganátus területén, elterjedésének súlypontja a Dunántúlra és a Tiszántúl déli részére tehető (Csuthy 2013, 112, 1. térkép), keltezésük a középső avar kortól a késő avar kor elejéig terjed (Rácz, Szenthe 2009, 328; Tomka 2012, 515; Csuthy 2013, 113).

Pénzérmék

Tarsolytartalomként, esetleg halotti obulusként értelmezhetőek, a 77/79. sírből előkerült két római kis-bronz (9. kép 5–6).

A női sírok leletanyaga

Arany halotti obulusok (blanc érmék)

Mözsön két sírből került lemezből kivágott kerek arany éremutánzat (74/76. sír, 8. kép 2 és 75/77. sír, 6. kép 5), mindkettő a temetkezést megbolygató rablógödör betöltéséből. Garam É. 1. típusába sorolhatóak, főként férfi sírok jellegzetes leletei, de mint Mözsön, női sírokból is előkerülnek (Garam 1978, 210–212; Kiss 1996, 235–236, 4. kép). Megtalálhatóak a korszak gazdagabb sírjaiban, használatuk 670–720 tehető, a kutatás a bizánci solidusok avar környezetben történt megkritikulásához, eltűnéséhez köti a blanc érmék megjelenését (Bóna 1970, 258; Kiss 1996, 228).

Gyöngyök

Összesen két sírből került elő gyöngy. A 223/419. sír rablógödörének betöltésében fellelt borostyángyöngyök (11. kép 6–7) a germán viseletből eredeztethetőek, a Kárpát-medencében a kora avar kortól megtalálhatók, a hasáb alakútól az amorf formáig előfordultak, zömében a 7. század első harmadá-

ra, második negyedére keltezhetőek, de a későbbi leletanyagban is jelen voltak (Pásztor 1997, 196). A temetkezésben, a borostyángyöngyök mellett megjelenő sárga és zöld, szimpla vagy többtagú opak gyöngyök (11. kép 1–4) a kora-, közép avar korszakra keltezhetőek (Pásztor 1995, 71), a női viselet részét képezték. A lapított hordó alakú barna üvegyöngy (11. kép 5) a kora avar korban jelent meg, előfordulásukat Szentendrén Justinianus (2. sír) és Phocas (3. sír) solidusai kísérik (Pásztor 1995, 70), a típus valószínűleg a közép avar korban is használatban maradt. A két félgömbből összeillesztett ezüst lemezgömbös gyöngyök (11. kép 6) megjelenését a préselt lemezgömbös fülbevalók ösztönözheték, ez a típus az avar korszak végéig előfordult, a kora avar korban ritkább (korai keltezéshez: Rácz, Szenthe 2009, 326), az 7. század második felében, harmadik harmadában vált gyakorivá (Pásztor 1997, 196).

A 132/162. sír rablógödöréből előkerült átlátó gyöngy (9. kép 10) egy többtagú aranylemezes gyöngy töredéke lehetett. A típus gyakori az avar szállásterületen, elterjedés késő antik hatással magyarázható (Pásztor 2008, 315, Tab. 2).

Orsógomb

Gyakori az avar leletanyagban a 132/162. sír bikonikus orsógombja (9. kép 11, Rácz, Szenthe 2009, 325), a temető keltezése szempontjából nem bír jelentőséggel.

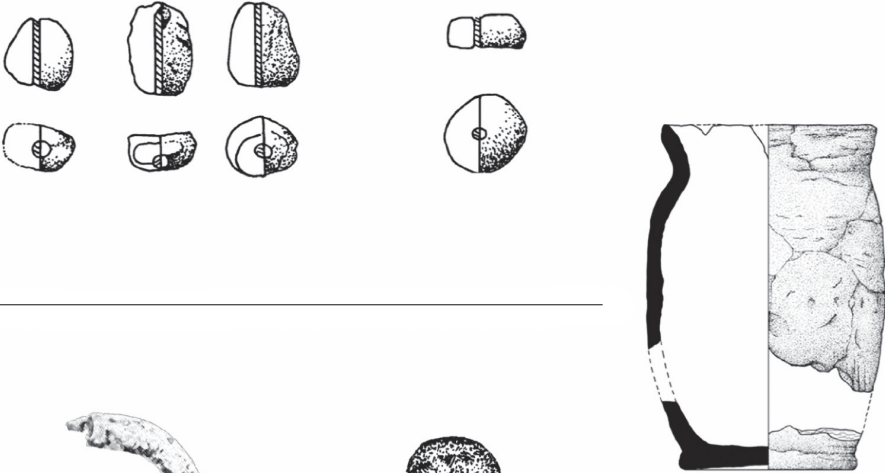


Gyűrű

A 137/167. sír bal kézfejen lévő rosszezüst gyűrűn (10. kép 5) látható fonat díszítésnek több párhuzama van az avar kori leletanyagban, megtalálható a korai, fogazott díszítésű övvereteken és a késő avar szíjvégeken egyaránt (Nagy 1998, 384–385).

Összefoglalás

A feltárás során összesen 23 darab, az avar korszakra keltezhető sír került elő (2. kép), amelyek három jól elhatárolható csoportra oszthatóak. A legkorábbi a nyomvonal nyugati oldalán helyezkedik el, biztosan egy (223/419. sír), feltételeesen még további két sír (13/15. és 224/420. sír) tartozott ide (2. kép). A leletanyagot korai típusú gyöngyök jellemzik (12. kép).

A második, legnagyobb csoportot a nyomvonal közepén, két sorban elhelyezkedő sírok alkotják (2. kép). A megmaradt leletek alapján a legrangosabb sír a 71/73-as volt, a mellékletek között ezüst szerelékes vágófégyver és veretes tegez található. A sírcsoportot a P függesztőfül és a korai típusú tölcseres szájú kerámiák alapján a 7. század elején/közepén nyithatták és az a blanc érmék, csont tegez-

Keltezés	Leletanyag
7. század első fele	
7. század középső harmada	
7. század második fele	

12. kép Tolna-Mözs, Községi Csádés földek régészeti lelőhely leletanyagának időrendi fázisai
Abb. 12 Chronologische Phasen des Fundmaterials von Tolna-Mözs, Községi Csádés földek

veretek alapján legalább a 7. század közepéig, de valószínűleg a század végéig használatban volt (12. kép). A nagyfokú rablás miatt nem lehet eldönteni, melyik sír azonosítható a sírcsoport első sírjaként, a megmaradt leletek (arany varkocsszorítók, arany obulusok, aranyozott ezüst övveret) egy kisebb, gazdag közösségre utalnak, amely még részesülhetett a korábban, a 6. század végén, 7. század elején Bizánctól beáramló arany egy részéből.

A harmadik csoportot a feltárás keleti határánál előkerült sírok jelentik. Rítus alapján megegyeznek az előző csoporttal, de innen már szinte teljesen hiányoznak a nemesfémből készült tárgyak, a leggazdagabb sírokból rosszezüst gyűrű, s marha részleges csontváza került elő (12. kép). A második csoporttal összehasonlítva feltűnő az aranytárgyak teljes hiánya, ellenben megjelennek a leletanyagban a nagytestű állatok (jelen esetben szarvasmarha).

A két szélső csoportot (1. és 3. csoport) nem sikerült teljes egészében megkutatni, mindkettő túlnyúlt

a feltárás határán. A teljesen feltárt középső sírcsoportba 15 sírt sorolhatunk, egy sír kivételével az összeset kirabolták, így nem lehetséges egy finomabb kronológia kialakítása.

Ez a temető egy kisebb, viszonylag gazdag közösség temetkezéseit tartalmazta, mely legkésőbb a közép avar kor végén, a késő avar kor elején beleolvadt a mai Szekszárd körüli avar népességbe, s a temetkezéseket is máshová helyezték át.

Köszönetnyilvánítás

Ezúton szeretnék köszönetet mondani Cséki Andreának a publikációs jogok átengedéséért, az MNM-NÖK Feldolgozási Osztályának a rajzok és az egyéb dokumentáció átadásáért. A temetőterkép és a sír-rajzok digitalizását a Meridián Kft. végezte el. A lektorálásért Csiky Gergelynek, a német nyelvű fordításért Marcel Günthernek szeretnék köszönetet mondani.

Jegyzetek

- 1 A sírleírásokban használt rövidítések: nysz. – nyilvántartási szám; sz. – szélesség; m. – mélység; ma. – magasság; h. – hossz; fv. – falvastagság; pá. – peremátmérő; fá. – fenékátmérő; átm. – átmérő; v. – vastagság.

IRODALOM

- Andrási, J. 1996–1997: Avar kori varkocsszorítók – Awarzeitliche Zopfspangen. *Archaeologiai Értesítő* 123–124, 85–123.
- Balogh, Cs. 2010: A Felgyő, Ürmös-tanyai avar kori temető – The Avar Cemetery at Felgyő, Ürmös tanya. In: Balogh, Cs., P. Fischl, K.: *Felgyő, Ürmös tanya. Bronzkori és avar kori leletek László Gyula felgyői ásatásának anyagából*. Szeged, 185–382.
- Balogh, Cs. 2011: Kora avar kori ún. propeller alakú övveret a kunpeszéri 3. sírből – Frühawarische sog. propellerförmiger Gürtelbeschlag aus Grab 3 in Kunpeszér. *Móra Ferenc Múzeum Évkönyve – Studia Archaeologica XII*, 257–266.
- Bende, L. 2003: Temetkezési szokások a székkutas-kápolnadűlői avar kori temetőben. *Bestattungssitten im awarzeitlichen Gräberfeld von Székkutas-Kápolnadűlő*. In: B. Nagy K., *A székkutas-kápolnadűlői avar temető*. A Móra Ferenc Múzeum Évkönyve: *Monographia Archaeologica I*, Szeged, 305–330.
- Bóna, I. 1970: Avar lovassír Iváncsáról. *Archaeologiai Értesítő* 97, 243–263.
- Bóna, I. 2002: Szolnok-Szanda (Kom. Jász-Nagykun-Szolnok). *Monumenta Germanorum Archaeologica Hungariae I*. Budapest, 197–237.
- Bóna, I., B. Horváth, J. 2009: Gyöng-Vásártér utca, *Monumenta Germanorum Archaeologica Hungariae VI*, Budapest, 26–30.
- Csiky, G. 2015: *Avar-age Polearms and Edged Weapons. Classification, Typology, Chronology and Technology. East Central and Eastern Europe in the Middle Ages, 450–1450, Vol. 32*. Leiden – Boston.
- Csuthy, A. 2013: Az avar kori rojtos végű lószerszámveretek kiértékeléséhez – Data for the evaluation of horse

- harness mounts with fringe pattern from the Avar period. *Iuxta Danubium*, No. 15, 109–119.
- Garam, É. 1991: A tiszakécske-óbögi avar kori sírok. Adatok az avar kori szablyákhoz és az egyenes, egyélű kardokhoz – Awarenzeitliche Gräber von Tiszakécske-Óbög. Angaben zu den Säbeln und den geraden, einschneidigen Schwertern der Awarenzeit. *Communicationes Archaeologicae Hungariae*, 129–163.
- Garam, É. 1995: Das awarenzeitliche Gräberfeld von Tiszafüred. *Cemeteries of Avar Period (567–829) in Hungary*, Vol. 3, Budapest.
- Kiss, A. 1996: „In terra nummus”. A Kárpát-medence avar kor külkereskedelmi kapcsolatainak vázlata a régészeti és numizmatikai leletek tükrében – „In terra numus”. Die Skizze der Handelsbeziehungen der Karpatenbeckens in der Awarenzeit im Spiegel der numismatischen und archäologischen Quellen. *Móra Ferenc Múzeum Évkönyve – Studia Archaeologica II*, 221–242.
- Kovrig, I. 1963: Das awarenzeitliche Gräberfeld von Alattyán. *Archaeologia Hungarica XL*, Budapest.
- Madaras, L. 1994: Das awarenzeitliche Gräberfeld von Jászapáti. *Avar Corpus Füzetek 2*. Debrecen – Budapest.
- Nagy, M. 1998: Ornamenta Avarica I. Az avar kori ornamentika geometrikus elmei – Ornamenta Avarica. Die geometrischen Elemente der awarenzeitlichen Ornamentik. *Móra Ferenc Múzeum Évkönyve – Studia Archaeologica IV*, 377–460.
- Pap, Cs. 2012: Avar temető Szekszárd-Palánki-dűlőn – Avar cemetery at Szekszárd-Palánki-dűlő. *A Wosinszky Mór Múzeum évkönyve XXXIV*, 43–146.
- Pásztor, A. 1995: A kora és közép avar kori gyöngyök és a bizánci éremleletes sírok kronológiai kapcsolata – Die chronologischen Beziehungen der Perlen und byzantinischen Münzen führenden früh-, mittelawarenzeitlichen Gräber. *Somogyi Múzeumok Közleményei 11*, 69–92.
- Pásztor, A. 1997: A tiszavasvári-koldusdombi avar kori temető gyöngyleteiről – Über die Perlenfunde des awarenzeitlichen Gräberfeldes von Tiszavasvári-Koldusdomb. *Jósa András Múzeum Évkönyve XXXVII–XXXVIII*, 189–203.
- Pásztor, A. 2008: Ergebnisse der typochronologischen Untersuchung awarenzeitlicher Perlenfunde in Ungarn. *Perlentracht in der Früh- und Mittelawarenzeit. Antaeus 29–30*, 307–324.
- S. Perémi, Á. 1993–1994: A túskevár-sásréti dűlői avar sírok – Awarische Gräber im Hotter von Túskevár-Sásrét. *A Veszprém Megyei Múzeumok Közleményei 19–20*, 239–250.
- Rácz, Zs., Szenthe, G. 2009: Avar temető Hajdúnánás határában – Awarisches Gräberfeld in der Gemarkung von Hajdúnánás. *Communicationes Archaeologicae Hungariae*, 309–335.
- Straub, P. 1997: Avar kori tegezdíszítő csontlemezek. Motívumtipológia és kronológia – Awarenzeitlichen Beinplatten als Verzierungen von Köchern. *Typologie der Motive und Chronologie. Móra Ferenc Múzeum Évkönyve – Studia Archaeologica III*, 117–140.
- Szabó, J. Gy. 1976: Árpád kori telep és temetője Sarud határában – Eine Siedlung und deren Friedhof aus der Arpadenzeit bei Sarud. *Agraria 11–12, 1973–1974*, 17–93.
- Szenthe, G. 2015: Ein osteuropäischer Schnallentyp aus dem 7. Jahrhundert im Karpatenbecken. Peripheriale Verbindungen zur Zeit der byzantinischen Dominanz. *Acta Archaeologica Academiae Scientiarum Hungaricae 66*, 341–378.
- Szőke, B. M. 1979: Zur Problematik des Bestattungstypus des Typs von Sopronkőhida, *Acta Archaeologica Academiae Scientiarum Hungaricae XXXI*, 51–103.
- Tomka, P. 1975: Adatok a Kisalföld avar kori népességének temetkezési szokásaihoz II. Tájékozás – Beiträge zu den Bestattungsarten der Bevölkerung von Kisalföld in der Awarenzeit II. *Orientierung. Arrabona 17*, 5–90.
- Tomka, P. 1979: Adatok a Kisalföld avar kori népességének temetkezési szokásaihoz III. Koporsóhasználat a tápi temetőben – Angaben zum Bestattungsbrauchtum der Bevölkerung der Kleinen Tiefebene in der Awarenzeit III. *Arrabona 19–20*, 17–108.

- Tomka, P. 2005: Korai avar kori sírok Börchs-Nagydombon (Győr-Moson-Sopron megye) – Frühawarenzeitliche Gräber in Börchs-Nagydomb (Kom. Győr-Moson-Sopron). *Archaeologiai Értesítő* 130, 139–179.
- Tomka, P. 2012: A bányog-gyűrhegyi 2. (kora avar kori) sír revíziója – Revision des frühawarenzeitlichen Grabes 2 von Bányog-Gyűrhegy In: Vida, T. (szerk.), *Thesaurus Avarorum. Régészeti tanulmányok Garam Éva tiszteletére – Archaeological Studies in Honour of Éva Garam*. Budapest, 501–520.
- H. Tóth, E. 1980: Frühawarenzeitlicher Grabfund in Kecskemét, Sallai Strasse. *Acta Archaeologica Academiae Scientiarum Hungaricae* XXXII, 117–152.
- Vida, T. 1999: Die awarenzeitliche Keramik I (6–7. Jh.). *Varia Archaeologica Hungarica* VIII, Budapest.

AWARISCHES GRÄBERFELD IN DER GEMARKUNG VON TOLNA-MÖZS

Auszug

Im Vorgriff des Autobahnbaus zwischen Dunaújváros und Szekszárd wurde 2009 die Fundstelle M6-RM20, Tolna-Mözs, Községi Csádés földék erforscht (Gemarkung Tolna-Mözs). Hierbei kamen kupfer- und bronzezeitliche, keltische sowie awaren- und árpádenzeitliche Befunde zum Vorschein. Im vorliegenden Aufsatz werden die 23 awarenzeitlichen Gräber analysiert.

Fast alle Gräber wurden beraubt; lediglich die beiden in Hockerstellung liegenden Bestattungen und ein mit einem Messer versehenes Grab wurden ungestört angetroffen. Bei der räumlichen Verbreitung der einzelnen Grabstellen fällt eine Dreiteilung auf. Die erste Gruppe liegt am westlichen Ausgrabungsrand, das Fundmaterial besteht hier aus Bern-

steinperlen. Die zweite Gruppe nimmt die Mitte des Grabungsareals ein, die hier geborgenen Beigaben reichen von P-förmigen Anhängern über goldene Oboloi und Zopfspangen bis hin zu Bechern mit Trichtermündung. Die dritte Gruppe trat an der östlichen Grabungsgrenze zu Tage, hierzu gehören u.a. ein mit einem flechtbandverzierten Silberring ausgestattetes Grab und eine Bestattung, die sich durch die Beigabe von Rinderteilen auszeichnet.

Die frühesten Gräber von Gruppe 1 wurden im ersten Drittel des 7. Jhs. angelegt, das Gräberfeld wurde mit örtlichen Veränderungen bis zum Ende des 7. Jhs. benutzt. In der Folgezeit erfolgte die Ablösung dieses kleinen Bestattungsplatzes durch die großen Nekropolen von Szekszárd.

