



COMMUNICATIONES  
ARCHÆOLOGICÆ  
HUNGARIÆ

2019

COMMUNICATIONES  
ARCHÆOLOGICÆ  
HUNGARICÆ

2019

Magyar Nemzeti Múzeum  
Budapest 2021

*Főszerkesztő*

†FODOR ISTVÁN

*Szerkesztők*

BÁRÁNY ANNAMÁRIA, SZENTHE GERGELY, TARBAY JÁNOS GÁBOR

*A szerkesztőbizottság tagjai*

T. BIRÓ KATALIN, LÁNG ORSOLYA, MORDOVIN MAXIM

*Szerkesztőség*

Magyar Nemzeti Múzeum Régészeti Tár  
H-1088, Budapest, Múzeum krt. 14–16.

*Szakmai lektorok*

Bartus Dávid, Bödőcs András, T. Biró Katalin, Csiky Gergely, Gáll Erwin, Jankovits Katalin,  
Lőrinczy Gábor, Mordovin Maxim, Mráv Zsolt, Ritoók Ágnes, Szenthe Gergely, Tomka Gábor

© A szerzők és a Magyar Nemzeti Múzeum

Minden jog fenntartva. Jelen kötetet, illetve annak részeit tilos reprodukálni,  
adatrögzítő rendszerben tárolni, bármilyen formában vagy eszközzel közölni  
a Magyar Nemzeti Múzeum engedélye nélkül.

HU ISSN 0231-133X

*Felelős kiadó*

Varga Benedek főigazgató

## TARTALOM – INDEX

MESTERHÁZY Gábor	Prediktív régészeti modellezés eredményeinek fejlesztése .....	5
	Improving the quality of archaeological predictive models .....	29
ILON Gábor	Halomsíros kocsimodell töredéke Mesterházáról (Nyugat-Magyarország, Vas megye) .....	31
	Fragment of a Tumulus culture wagon model from Mesterháza (Western Transdanubia, Vas county) .....	38
Gábor János TARBAY	New Late Bronze Age helmet cheek guard and an “arm guard” from Transdanubia .....	39
	Új késő bronzkori sisak arcvédő lemez és egy „alkarvédő” a Dunántúlról .....	50
SZABADVÁRY Tamás – TARBAY János Gábor – Soós Bence – MOZGAI Viktória – PALLAG Márta	Az Enea Lanfranconi-hagyaték régészeti és numizmatikai vonatkozású anyaga a Magyar Nemzeti Múzeum gyűjteményeiben .....	51
	The archaeological and numismatic material of the Enea Lanfranconi bequest in the collections of the Hungarian National Museum .....	105
Melinda SZABÓ	Free-born <i>negotiatores</i> in Scarbantia .....	107
	Szabad születésű <i>negotiatores</i> Scarbantiában .....	113
Bence GULYÁS	“Armour fragment” from the Szentes-Lapistó early Avar period burial – Data for saddle types of the Early Avar Age Transtisza region .....	115
	„Páncéltöredék” a szentes-lapistói kora avar kori temetkezésből – adatok a kora avar kori Tiszántúl nyeregtípusaihoz .....	123
KISS Csaba Kálmán	Avar temető Tolna-Mözs határában .....	127
	Awarisches Gräberfeld in der Gemarkung von Tolna-Mözs .....	149
FÜLÖP Réka	A marosgombási honfoglalás kori gyöngyök tipokronológiai és technikatörténeti vizsgálata .....	151
	Typochronological and technical-historical analysis of the 10 <sup>th</sup> –11 <sup>th</sup> -Century beads of Marosgombás .....	167
MAGYAR Eszter	Egy Árpád-kor végi kerámiaegyüttes a budai Csónak utcából .....	169
	A ceramic assemblage in the Csónak Street in Buda from the end of the Árpadian Age .....	182

KOVÁCS Bianka Gina	A gesztesi kisvár és leletanyaga .....	183
	The “small castle” of Gesztes and its finds .....	205
RAKONCZAY Rita	„Ókályhákbul rakatván...” – fűtés Csábrág várában a 18. században .....	207
	„Aus den Altkacheln gebaut...” Zur Beheizung der Burg Čabrad’ im 18. Jahrhundert .....	226

## RECENSIONES

Kamil NOWAK	Overbeck, Michael: Die Gießformen in West- und Süddeutschland (Saarland, Rheinland-Pfalz, Hessen, Baden-Württemberg, Bayern) mit einem Beitrag von Jockenhövel, Albrecht: Alt-europäische Gräber der Kupferzeit, Bronzezeit und Älteren Eisenzeit mit Beigaben aus dem Gießereiwesen (Gießformen, Düsen, Tiegel) .....	229
SZABÓ Géza	Castelluccia, Manuel: Transcaucasian Bronze Belts .....	233

HALOMSÍROS KOCSIMODELL TÖREDÉKE MESTERHÁZÁRÓL  
(NYUGAT-MAGYARORSZÁG, VAS MEGYE)

ILON Gábor\*

*Jelen tanulmányomban egy magántulajdonban lévő kocsimodell töredékét mutatom be. Ez egy, a Halomsíros kultúra kezdetére keltezhető (BB1), de erőteljes Věteřov kerámiaművészeti hagyományokat mutató, a központi nyilvántartásban nem szereplő településről származik. Ugyanúgy szórvány, mint az ott felszedett bronz balta és tű. Mindezek a tárgyak tovább színesítik azt a kulturális (Gáta-Wieselburg, Věteřov, Litzen, Halomsíros) keveredést, amelyet az utóbbi két évtizedben egyre inkább rögzített a magyar kutatás is a Dunántúl nyugati részén.*

*The study presents a wagon model fragment that is currently part of a private collection. The object was probably found on an unregistered settlement dated to the start of the Tumulus culture (Rei Br B1), showing a strong influence of the Věteřov ceramic tradition. The model, together with a bronze axe and a pin collected on the same spot, are stray finds. These objects underline the cultural variegation, involving Gáta-Wieselburg, Litzen, Věteřov and Tumulus cultural elements, that were revealed by the research during the past decades to characterize the territory of Western Transdanubia during this period.*

Kulcsszavak: kocsi, bronzkor, Halomsíros kultúra, Dunántúl

Keywords: wagon, Bronze Age, Tumulus culture, Transdanubia

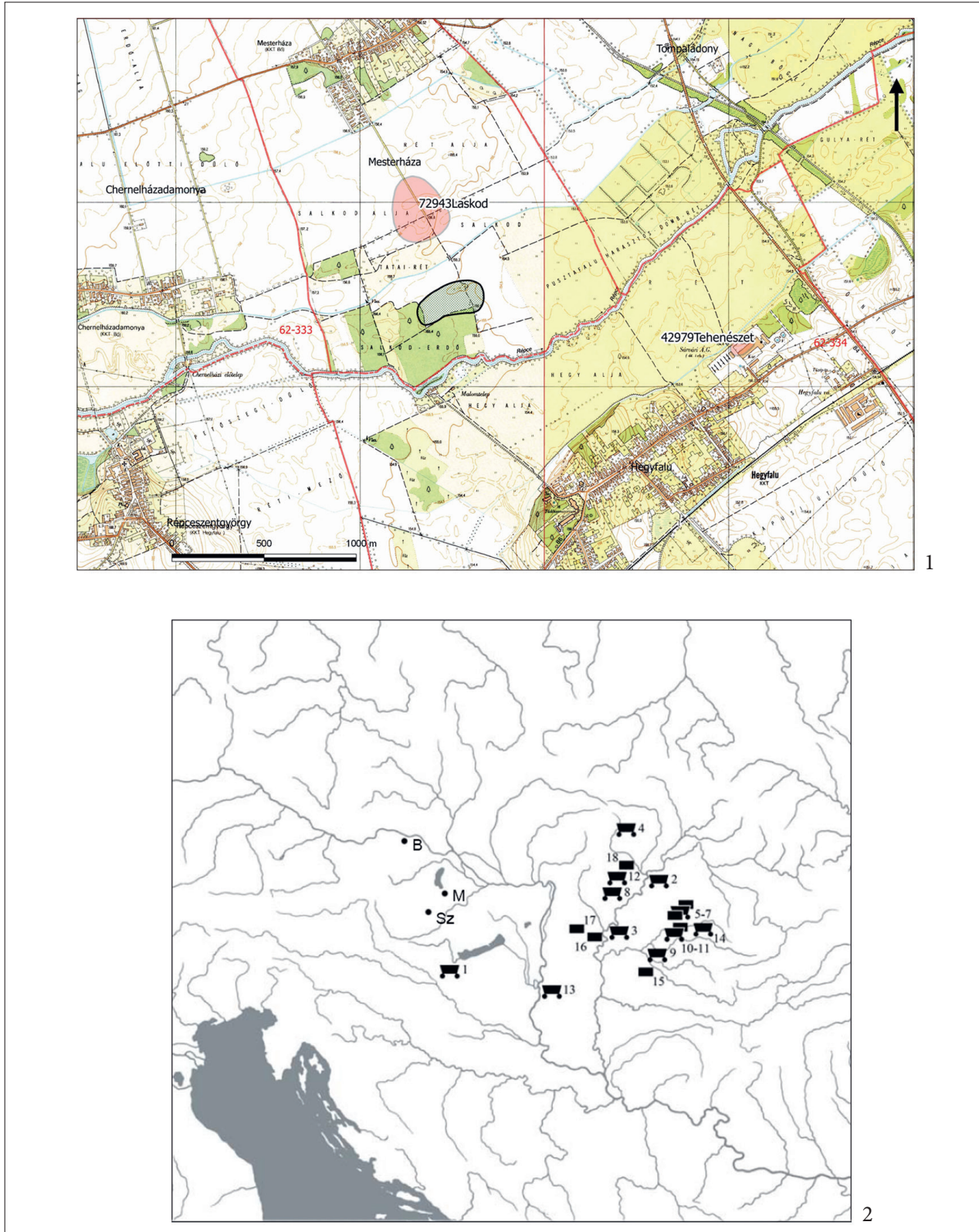
Marton István és András helyi lakosok gyerekkoruk óta gyűjtik az ásványokat az ország területéről, falujuk határában pedig a szántók felszínén már lassan 30 éve veszik észre a régészeti örökség ingó elemeit. András 2019. decemberének közepén a Répce nyugati teraszán kirándult. A középkorban elpusztult Laskod (VMFN 1984, 212: 64/47, 52, 54)<sup>1</sup> falu nevét őrző dűlő néhány hete szántott, sáros felszínét életében sokadszorra járta be. A terület a Répctől északra, annak magasabb térszínén folyó mesterséges vízfolyása, az ún. Kis-ér – ez a mai chernelházadamonyai határból indul és Tompaládony határában a Metőc-patakba ömlik – és a Répce fő medre között található. Mesterházáról a falu déli részéből induló, a Kossuth utca meghosszabbítását jelentő földúton egyenesen a lelőhelyre érünk. Közben áthaladunk egy másik lelőhelyen (156,8 m tszfm.), amely egy évtizede került a központi nyilvántartásba (72943). Itt, két dűlőút kereszteződésében 2010. februárjában digitális kábel – innen ágazik le az Mesterháza felé, és visz tovább Bő községbe – árkának ásása szakfelügyelete során Farkas Csilla, a Savaria Múzeum régésze késő bronzkori (Urnamezős kultúra), kelta és 14–15. századi edénytöredékeket gyűjtött (Farkas 2010, 285–286).

Jómagam 2019. februárjában e helyütt a szántáson csak néhány késő középkori kerámiát láttam.

A földúton tovább haladva egy hídon (155,3 m tszfm.) kelünk át a fent említett Kis-éren. Körülbelül 100 m megtétele után érünk el egy a dűlőút jobb oldalán található, jól érzékelhető mélyedéshez, amit régebben a helyiek Bió- / Bivó- (ma Bivaly) gödörnek (VMFN 1984, 212: 64/57) neveztek. Innen kezdődik a lelőhely. Kisebb része a dűlőúttól kelet felé (Tompaládony) körülbelül 50 métert fed le a szántóból, azaz körülbelül a 155 m-es szintvonalig tart a Pusztá faludűlő (VMFN 1984, 212: 64/54) irányában. Nagybik részét nyugat (Chernelházadamonya), valamint dél (Répce) felé találjuk, ebben az irányban a Laskodi-erdőig terjed. A lelőhely valószínűleg az erdőben folytatódik. Ma a szántón bejárható kiterjedése kb. 250 × 350 m (körülbelül 8,75 ha). Ezen van egy nagy leletsűrűségű rész, amelyen belül több leletintenzitás növekedés tapasztalható. Marton András és bátyja, István az általuk évek óta járt területet Laskodi-erdő alja néven nevezik (1. kép 1).

Évtizedek alatt kb. 120–140 kilogrammnyi patintott és csiszolt kőeszközt és edénytöredéket, valamint néhány fémtárgyat találtak itt és őriznek máig.

\* H-9662 Mesterháza, Kossuth u. 2.; e-mail: ilon.gabor56@gmail.com



1. kép 1: A Répce-völgy részlete, Mesterháza (új lelőhely és a 72943 nyilv. számú több korszakos) és Hegyfalu lelőhelye (42979 nyilv. számú a halomsíros korú) M 1:10 000 térképen (Készítette: Isztin Gyula); 2: A mesterházi (M), a szombathelyi (Sz) és a böheimkircheni (B) kocsik modellek (Bondár 2012, Fig. 33. kiegészítve)

Fig. 1 1: Survey map showing a detail of the Répce valley, with the sites near Mesterháza (new site and 72943, multi-periodic site) and Hegyfalu (42979, Tumulus culture). M=1:10 000, by Gyula Isztin; 2: Wagon models from Mesterháza (M), Szombathely (Sz) and Böheimkirchen (B) (based on Bondár 2012, Fig. 33, additions by the author)

Ezek tanulmányozását követően megállapíthatom, hogy: a leletanyag majdnem teljes egészében a hazai kronológiai rendszer szerint a késő bronzkori Halomsíros kultúra hagyatéka. Pusztán néhány edény-töredék képviseli a rézkort (Lengyel III.), a kelta, a római és az Árpád-kort, valamint a késő középkort. Vagyis a pattintott (bakonyi radiolarit és teveli tűzkő) pengék és szilánkok stb., az alsó- és felső őrlő- illetve zúzó kövek, a csiszolt, felsőcsatári pala, szerpentin és gneisz alapanyagú vésőbalták és nyéllyukas balta is nagy biztonsággal a Halomsíros kultúrához sorolandók. Ezek elsősorban a gabona betakarításával és feldolgozásával hozhatók összefüggésbe. Mindössze két bronz alapanyagú ép tárgyat, valamint három bronz cseppecskét és egy hengeresen összetekert bronz lemezke két töredékét szedték fel a felszínről.

Nyélnyújtványos-peremes bronz balta (*Absatzbeil*). Ép, munkaéle ívelt. A peremek él felé eső végei között egy mélyedés biztosította a nyél biztos rögzülését. Zöldes patinája sértetlen és jó állapotú. Magassága: 126 mm, szélessége a peremeknél: 19 mm, az élnél: 26 mm, nyélnyújtvány végénél: 14,5 mm. Tömege 103 gr (2. kép 1).

A Marton András által 2019. decemberében talált és általa őrzött balta számos párhuzama közül a legfontosabb az Uzd (Sárszentlőrinc része, Tolna megye) határából származó depóból közölt. E kincs baltái között 14 darab ép, a mienkkel szinte egyező peremes balta van (Mozsolics 1967, különösen 174–176, Taf. 56, 2–11, 14, Taf. 57, 1–3). Ezeknél nincs azonban meg a peremek él felőli végén a nyelet rögzítő mélyedés. A 15. példány esetében ez a mélyedés megvan (Mozsolics 1973, Taf. 58, 5). Mozsolics Amália felosztásában a B IIIb, azaz a középső bronzkor végét záró időszakra datálta a kincset. Ezek az általa koszideri típusúnak nevezett depók, amelyek földbe kerülését a Halomsíros kultúra inváziójával hozta összefüggésbe. A balta egyik legjobb párhuzama a típus nem túl távoli, névadó lelőhelyéről, az alsó-ausztriai Gmunden halomsírjának csontvázaz temetkezéséből származik. Ezt és variánsait a Locham-Wetzleinsdorf (B B1) és a Göggenhofen halomsíros horizonton keresztül a korai urnamezős időszakig keltezik (Mayer 1977, 127–130, Taf. 32. 465). A típus tehát évszázadokon keresztül népszerű.

István tulajdonában van az alábbi, néhány éve talált tárgy, amely a település időrendje miatt rendkívül fontos.

Tű, bronz. Feje kettőskúpos, a nyaka megvastagodó és átylukasztott. Díszített. A díszítés alatt a szára négyszögletes, és minden oldalán egy vajat látható. Átmetszete a lyuknál és a szár végén kör. Meghajlott vagy meghajlított.

Kékeszöld nemes patinája helyenként lepattant. Eredeti hossza kb. 175 mm, a fej átmérője 10 mm, szára a lyuknál: 5 mm. Tömege 18 gr (2. kép 2).

A tú Florian Innerhoffer beosztása szerint a paarstadli típuscsaládba tartozik. Ezen belül leginkább Feldafing-Wörth (Felső-Bajorország), Zurn-dorf (Őrvidék, Ausztria), Dunaújváros A188. és Pitten (Alsó-Ausztria) 111a sírjának tűit formázza. Díszítésének módja a gyakoribbak közé tartozik. Elterjedési területe a Duna-Wachau-Vág és a Rába közötti terület. Viseletére mindkét nem esetében idézhető példák. Használata a Halomsíros kultúra kialakulásának időszakára, azaz az elő-Lochham és Lochham periódusára keltezhető (Innerhoffer 2000, I. 34–38, II. 335–336, Karte 2, Taf. 2, 1, 2, 6, 9, Taf. 59, 1, 3–5, 8).

Marton András az erdő közelében, a lelőhely déli részén a friss szántásból, a bronz baltától Körülbelül 50 m-re, nyugatra 2019. decemberében az alábbi tárgyat emelte fel:

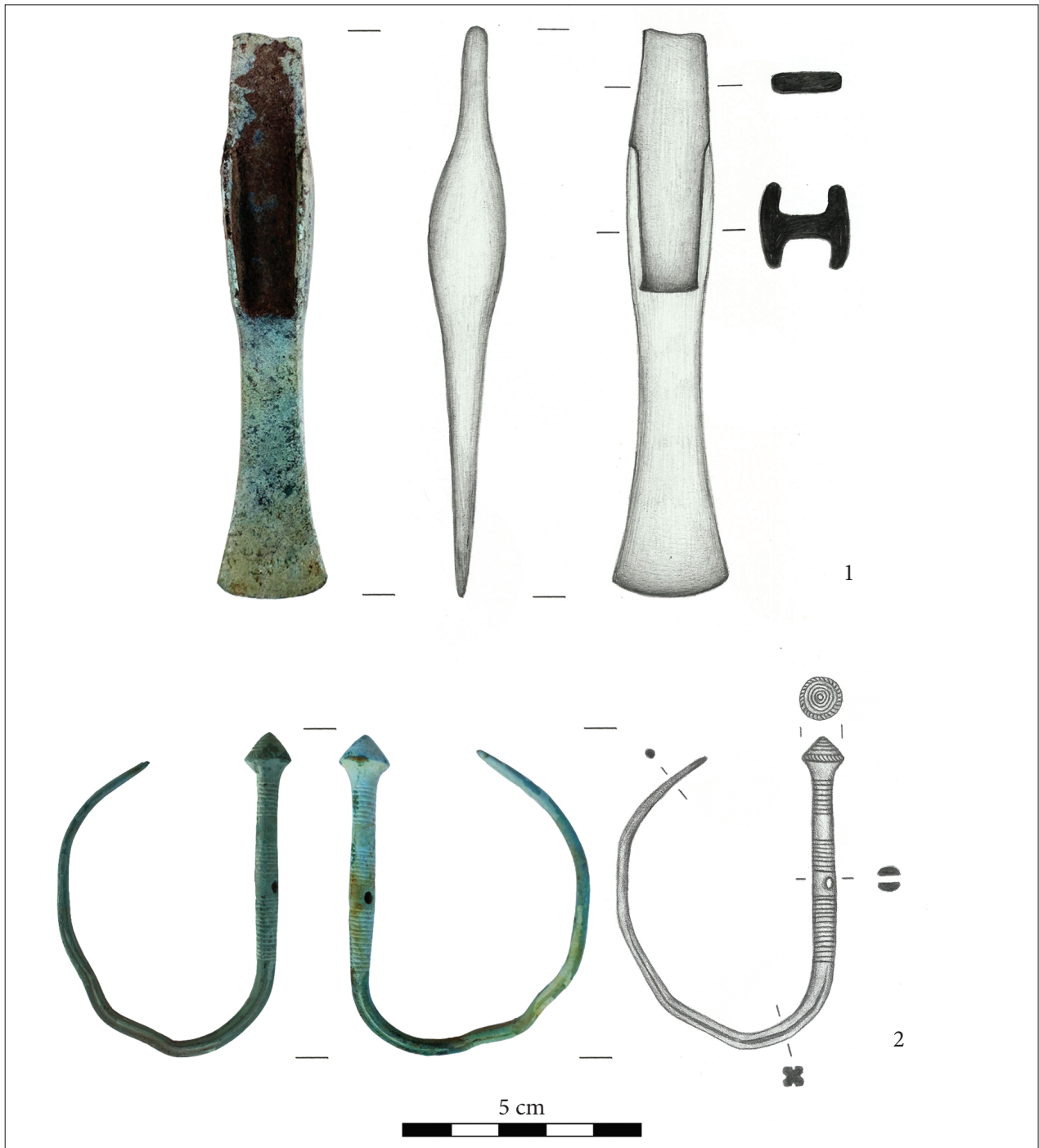
Agyagból készített kocsimodell szekrényének íves perem-töredéke. Kívül-belül vörösbarnára égett, törésfelülete szürkésfekete, apró kavicsos és kerámiatörmelékcsontanyagú. A perem egyik felületén, azzal csak nagyjából párhuzamosan négy darab apró bebökésből álló sordisz látható. Ettől lejjebb sajnos lepattant a tárgy eredeti felszíne. A perem másik felülete egyenetlen és díszítetlen. A perem egy szakaszán egy-egy finoman bekarcolt vonal között kettős zeg-zug vonalmotívum látható, majd a perem elsimitott és díszítetlen. Méretei: 73 × 62 mm, falvastagsága 12–13 mm (3. kép 1).

A korábbi évek valamelyikében a következő, számomra most érdekes tárgyat találta:

Agyagból készített kocsimodell kerekének kb. negyednyi töredéke. Szürkésfekete, finoman iszapolt homokkal soványított. Az eredeti példány átmérője 65–67 mm lehetett, vastagsága a tengelynél: 10 mm (3. kép 3).

Bóna István alapvető tanulmánya (Bóna 1960), Christopher F. E. Pare könyvének bronzkori fejezetei (Pare 1992, 12–42) valamint Hans J. G. Holm (Holm 2019) és Bondár Mária (Bondár 2012) monografikus munkái feleslegessé teszik a téma felfeztetését és a kocsi általános, valamint hazai kutatástörténetének bemutatását. A töredék jelentőségét mindenesetre azonnal jelzi, hogy a Dunántúlról és az Alpok keleti előteréből a korai bronzkorból mindössze a börcöncei (Zala megye) egyszerű, a Somogyvár-Vinkovci kultúrához sorolt és a szombathelyi díszesebb (Ilon 2004, XXIII. t. 7–8; Bondár 2016) a középső bronzkorból pedig csak a Věteřov kultúra böheimkirchen-hochfeldi (Alsó-Ausztria) kocsimodelljéről van tudomásunk (3. kép 2; Neugebauer 1979, 44, 46, Abb. 8, 2–3; Bondár 2012,



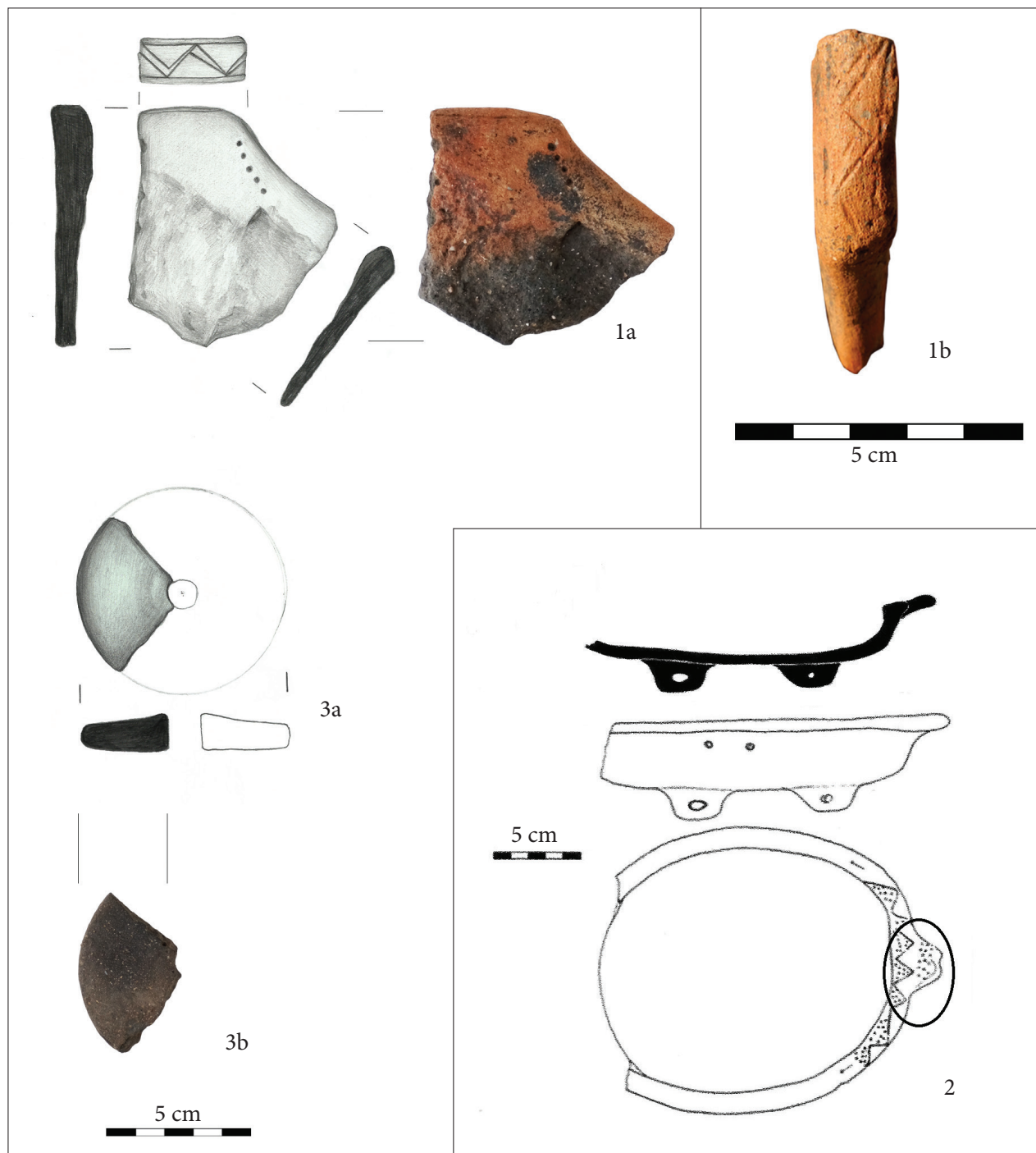


2. kép 1–2: Bronz balta és tű, Mesterháza (rajz: Kenesei Ágnes, valamint a szerző fotói)  
 Fig. 2 1–2: Bronze axe and pin from Mesterháza (drawing by Ágnes Kenesei, photos by the author)

59, 108, Appendix 1). Különösen fontos felfigyelni a böheimkircheni Qu. d 13. 107. gödörből származó, tálszerű madártestű és négy, talán küllős kerékkal rendelkező modelljének díszítésére. A vízszintesen kihúzott peremen karcolt zeg-zug motívum van, s ennek a tál belseje felé eső része bebökdőséssel van kitöltve. A madár farktollát jelképező, a peremnél is jobban kihúzott, nyelv alakú nyúlványon egy karcolt

vonalon belül és az előbb említett zeg-zug dísz között szintén bebökdősések láthatók. A mesterházi töredék a madár farktolla, a vízszintesen kihúzott tálperem, a 3. kép 2 bekarikázott része.

A mi tálalakú kocsiszekrényünk átmérője talán 500 mm körül lehetett. A keréktöredék bizonyosan nem tartozik a szekrényhez, ugyanis az utóbbi soványítása és színe is eltérő, valamint méretarányai



3. kép 1a–b, 3a–b: A kocsikás és a kerék töredéke, Mesterháza; 2: A böheimkircheni kocsi-tál (1, 3: rajz: Kenesei Ágnes, valamint a szerző fotói; 2: Neugebauer 1979, Abb. 8. nyomán)

Fig. 3 1a–b, 3a–b: Body and wheel fragment of the wagon model from Mesterháza; 2: the cart-bowl from Böheimkirchen (1, 3: Drawing by Ágnes Kenesei, photos by the author; 2: after Neugebauer 1979, Abb. 8)

sem azonosak. A kerekünkhöz hasonló, viszonylag közeli példányokból csak néhány korabeli párhuzam álljon most itt: Böheimkirchen (Neugebauer 1977, Taf. 31, 10), Weidendorf (Hahnel 1988, Taf. 41, 17), Großweikersdorf (Benkovsky-Pivovarová 2006, 181, Abb. 3, 4/5).

A hullám- vagy zeg-zug vonallal kombinált be-bökdösött díszítés a Věteřov kultúra fazekasainak talán legáltalánosabb és legjellemzőbb eljárása, amelyet az edények hasán és vállán, de a tálak permén is alkalmaztak. Kiragadott példáim Mesterházához egyre közelebbiek és Vas megyében a teljesség igényével

citálom azokat. Böheimkirchen (Neugebauer 1977, Taf. 11, 10, Taf. 22, 5, Taf. 23, 1, Taf. 36, 3, Taf. 42, 4) és Weidendorf (Hahnel 1988, Taf. 23, 8, Taf. 76, 7, 17, Taf. 77, 2, Taf. 80, 6, stb.) településén, majd Sárvár (Békei 2007, 27. t. 1, 28. t. 3) és Vép településein is megtalálhatók. Az utóbbi lelőhelyen kenyéridokkal együtt egy tálon (Ilon, Nagy 2013, Abb. 3, 3). Azaz a Věteřov kultúra hagyományai vagy díszítésdivatja jelen vannak a térségben a „Kemenesháttól délre, illetve a Zala folyótól északra”, ahogy ezt Kiss Viktória már korábban megállapította (Kvassay et al. 2004, 139, 11–18. kép) A fenti Vas megyei adatok és ez a mesterházi kocsimodell töredék ezt erősítik meg. Kissé keletebből pedig a nagydéli 12. sír egyik edénye említhető (Ilon 1999, 243, 5. t. 1).

A Marton testvéreknél átnézett leletanyagban a normál szalag és a kisszámú háromszögletes átmetszetű fül mellett néhány homokóra alakú fül is található. Utóbbi a böheimkircheni (Neugebauer 1977, Taf. 14, 6, Taf. 19, 5, Taf. 43, 1) telepen is megfigyelhető, de a közeli Ménfőcsanak (Ilon 2019, Taf. 12, 6) településén és itt a Répce völgyében pl. Szakony temetőjében (Ilon 1996, 5. t. 1), de Gór-Kápolnádomb településén is megvan egy még közöletlen, de ép tálon. Károlyi Máriával egyetértésben úgy gondolom, hogy ez a fültípus a Gáta-Wieselburg kultúra hatása (Károlyi 1979–80, 142, 3. kép 1), annak későbbi emléke, továbbélése. A több ezer cseréptöredék között egyetlen Litzen-díszes töredék sincs, és feltűnően kevés a finomkerámia. Ezeket csupán néhány fekete vagy szürke fényezett bögre és profilált csésze vagy tál kis alagútfüllel, valamint vízszintesen álló fülű félgömbös tál képviseli. A nagyobb méretű, de durvább soványítású edények között néhány karcolt, sraffozott háromszög díszes és néhány háromszögletes átmetszetű bordadíszes darab van. A bordadíszes természetesen éppen úgy jelen vannak a Věteřov (pl. Böheimkirchen: Neugebauer 1977, Taf. 11, 9, Taf. 18, 2, Taf. 36, 1; Weidendorf: Hahnel 1988, Taf. 17, 5, 10, Taf. 34, 3), mint a Halomsíros (pl. Hegyfalú: Károlyi 1979–80, 4. kép 1; Ménfőcsanak: Ilon 2019, Taf. 4, 3, Taf. 8, 3, Taf. 12, 1. stb.; Nagydém: Ilon 1999, 2. t. 2, 9) leletanyagban. A bögrék vagy csészek formája, a már említett háromszögletes átmetszetű fülek, továbbá a rátett, he-

gyes és az árkolt bütykök (pl. Vát és Ménfőcsanak határából, Ilon 2019, Abb. 6, 1–4, Taf. 2, 4, Taf. 6, 1, Taf. 17, 3. stb.) alapján egyértelműen a Halomsíros kultúrához sorolom a települést, amelyet azonban igen erős Věteřov hagyományok jellemeznek. A fent bemutatott két bronz tárgy (2. kép 1–2) használati idejének kezdete a Halomsíros kultúra kialakulásának kora. Ezért ilyen megfontolásból is a települést nagyon korai Halomsíros falunak vélem, a B B1 periódusra keltezem, amely azonban fiatalabb a vépi település gödrénél (B A2–B1: Ilon, Nagy 2013, 300).

Egyébként mindennek a folytonosságnak és részben területi és időrendi átfedésnek a zsenyei (Nagy 2013, Abb. 3–6) és a nagycenki (Gömöri et al. 2018, Fig. 41) Gáta-Wieselburg kultúra temetőinek és a Halomsíros kultúra térségből származó radiokarbon koradatai (Horváth, Ilon 2017, 161, 15/1. ábra; Ilon 2019, Abb. 3, 308–312) sem mondanak ellent.

Figyelemre méltó tény, hogy az utóbbi időben a Répce völgyének egyre sűrűbb középső bronzkor végi–késő bronzkor legeleji betelepültségét és több kultúra (Gáta-Wieselburg, Věteřov, Litzen, Halomsíros) keveredését, egymásra hatását sikerült rögzíteni. Ilyen szempontból nem mellékes a Marton testvérek által felfedezett lelőhellyel szinte azonos magasságban, a Répce túloldalán, a Károlyi Mária által feltárt és publikált hegyfalui település háza (Károlyi 1979–80, különösen 142) valamint a Mesterházával szomszédos, attól északkeletre található Vasegerszegen (Béke u. 18.) megfigyelt, talán településről származó kerámia. Itt 2018. tavaszán Molnár Sándor helyi lakos marhakarámjának területén, vízvezeték árkából került elő néhány igen jellegzetes halomsíros edénytöredék.<sup>2</sup> A szántás miatt sürgős feltárást igényelne a Lócs határában már alig látható Nagyhalom, amelynek felszínéről szintén tipikus halomsíros edénytöredékek ismeretesek (Ilon 1996, 7. t. 4–5).

#### Köszönetnyilvánítás

Hálás vagyok Kenesei Ágnesnek tárgyrajzaiért, Isztin Gyulának a térkép elkészítésért, valamint Sebők Katalinnak a fordításért. Köszönöm a Marton testvéreknek, hogy a lelőhely anyagát tanulmányozhattam, és engedélyezték a közlést.

#### Notes

1 A M:10000 topográfiai térképen ezzel szemben Salkod, Salkod alja, Salkod-erdő és Pusztafalu-Harasztondomb-rét már romlott dűlőneveket látunk.

2 A tulajdonos birtokában. Publikálni e sorok szerzője

fogja a készülő Nők – Férfiak – Kapcsolatok. Tanulmányok a késő bronzkori (Kr. e. 1650–750) Nyugat-Dunántúlról című regionális monográfiában.

## IRODALOM

- Benkovsky-Pivovarová, Z. 2006: Zur Věteřov-Kultur in Niederösterreich. *Archaeologia Austriaca* 90, 179–189.
- Békei, L. 2007: Adatok a Nyugat-Dunántúl középső bronzkori történetéhez. Település Sárvár 84-es elkerülő 4. és 6/A lelőhelyén aunjetitzi, Věteřov, gátai és keletalpi elemekkel, valamint litzendíszes kerámiával – Angaben zur mittelbronzezeitlichen Geschichte Westtransdanubiens. Siedlung mit Aunjetitz, Věteřov, Gáta und ostalpinen Elementen und Litzengeramik auf den Fundorten 4 und 6/A am Umleitungsweg 84 bei Sárvár. *Savaria. A Vas megyei múzeumok értesítője* 31/1, 7–140.
- Bondár, M. 2012: Prehistoric wagon models in the Carpathian Basin (3500–1500 BC). Budapest.
- Bondár, M. 2016: A new Bronze Age wagon model from Szombathely-Motel. *Ziridava Studia Archaeologica* 30, 27–41.
- Bóna, I. 1960: Clay models of Bronze Age wagons and wheels in the middle Danube basin. *Acta Archaeologica Academiae Scientiarum Hungaricae* 12, 83–111.
- Farkas, Cs. 2012: Mesterháza, Laskod-dűlő (KÖH 72943). *Régészeti kutatások Magyarországon – Archaeological Investigation in Hungary 2010*. Budapest, 285–286.
- Gömöri, J., Melis, E., Kiss, V. 2018: A cemetery of the Gáta–Wieselburg culture at Nagycenk (Western Hungary). *Acta Archaeologica Academiae Scientiarum Hungaricae* 69, 5–82.
- Hahnel, B. 1988: Weidendorf-Buhuberg, Siedlung der Věteřovkultur. *Forschungen in Stillfried* 8. Stillfried.
- Holm, J. J. G. H. 2019: The Earliest Wheel Finds, their Archaeology and Indo-European Terminology in Time and Space, and Early Migrations Around the Caucasus. Budapest.
- Horváth, T., Ilon, G. 2017: Mezőlak-Szélmező-Tőzegtelep: egy nem hétköznapi őskori lelőhely – Mezőlak-Szélmező-Peatbog: an unusual prehistoric site. *Archaeometriai Műhely* XIV/3, 143–183.
- Ilon, G. 1996: Régészeti adatok Csepreg és vidéke őstörténetéhez – Archaeological data to the prehistory of Csepreg and its vicinity. In: Dénes, J. (szerk.), *Tanulmányok Csepreg történetéből – Studies on the history of Csepreg*. Csepreg, 6–43.
- Ilon, G. 1999: A bronzkori halomsíros kultúra temetkezései Nagydém-Középrépaszttán és a hegykői edénydepot – Die Bestattungen der bronzezeitlichen Hügelgräberkultur in Nagydém-Középrépaszta und das Gefäßdepot von Hegykő. *Savaria Pars Archaeologica* 24/3, 239–276.
- Ilon, G. 2004: Szombathely őskori településtörténetének vázlata – Outline of the pre-historic settlement of Szombathely. *Őskorunk* 2. Szombathely.
- Ilon, G. 2019: Die Entstehung und Zeitstellung der Hügelgräberkultur (≈1650/1600– ≈1350/1300 BC) in Westtransdanubien. Ein Versuch mittels Typochronologie und Radiokarbonaten. In: Bánffy, E., P. Barna, J. (hrsg.), „Trans Lacum Pelsonem”. *Prähistorische Forschungen in Südwestungarn (5500–500 v. Chr.) – Prehistoric Research in South-Western Hungary (5500–500 BC)*. *Castellum Pannonicum Pelsonense* 7. Budapest – Leipzig – Keszthely – Frankfurt/M. – Rahden/Westf., 253–327.
- Ilon, G., Nagy, M. 2013: Brotlaibidole aus Vép (Komitat Vas, Westtransdanubien, Ungarn). *Archaeologiai Értesítő* 138, 293–303.
- Innerhofer, F. 2000: Die mittelbronzezeitlichen Nadeln zwischen Vogesen und Karpaten. *Studien zur Typologie und regionalen Gliederung der Hügelgräberkultur* 1–2. *Universitätsforschungen zur prähistorischen Archäologie* 71. Bonn.
- Károlyi, M. 1979–1980: Későbronzkori településnyomok Hegyfalu határában (A Halomsíros kultúra újabb leletei Vas megyében) – Spätbronzezeitliche Siedlungspuren in der Nähe von Hegyfalu (Neuere Funde der Hügelgräberkultur im Komitat Vas). *Savaria, a Vas megyei múzeumok értesítője* 13–14, 133–170.
- Kvassay, J., Kiss, V., Bondár, M. 2004: Őskori és középkori település emlékei Zalaegerszeg-Ságod-Bekeháza lelőhelyen – Prähistorische und mittelalterliche Siedlungsreste von Zalaegerszeg-Ságod-Bekeháza. *Zalai Múzeum* 13, 119–175.

- Mayer, E. F. 1977: Die Äxte und Beile in Österreich. Prehistorische Bronzefunde IX/9, München.
- Mozsolics, A. 1967: Bronzefunde des Karpatenbeckens. Depotfundhorizonte von Hajdúsámson und Kosziderpadlás. Budapest.
- Nagy, M. 2013: Der südlichste Fundort der Gáta-Wieselburg-Kultur in Zsennye-Kavicsbánya, Schottergrube, Komitat Vas, Westungarn. Savaria, a Vas megyei múzeumok értesítője 36, 75–173.
- Neugebauer, J.-W. 1977: Böheimkirchen. Monographie des namengebenden Fundortes der Böheimkirchnergruppe der Věteřovkultur. Teil 1. Archaeologia Austriaca 61/62, 31–207.
- Neugebauer, J.-W. 1979: Die Stellung der Věteřovkultur bzw. ihrer Böheimkirchner Gruppe am Übergang von der Frühen zur Mittleren Bronzezeit Nieredösterreichs. Archäologisches Korrespondenzblatt 9, 35–52.
- Pare, C. F. E. 1992: Wagons and Wagon-Graves of the Early Iron Age in Central Europe. Oxford University Committee for Archaeology Monograph 35. Oxford.
- VMFN 1984: Balogh L., Végh J. (szerk.), Vas megye földrajzi nevei. Szombathely, Vas megyei múzeumok igazgatósága.

FRAGMENT OF A TUMULUS CULTURE WAGON MODEL FROM MESTERHÁZA  
(WESTERN TRANSDANUBIA, VAS COUNTY)

*Resume*

The subject of this study is the body fragment of a ceramic wagon model (*Fig. 3, 1*) found in December 2019 near the village of Mesterháza on a terrace of the Répce stream, just under the Laskodi-forest (*Fig. 1, 1*) by local resident András Marton. The fragment is decorated with punctuated motifs and incised lines. Its only analogy from Böheimkirchen was published by Johannes-Wolfgang Neugebauer (*Fig. 1, 1, Fig. 3, 2*; Neugebauer 1979, 44, 46, Abb. 8 2–3). The wagon model fragment probably comes from a small settlement with only a few houses, dated to the beginning of the Tumulus culture (Rei. Br B1), and shows rather strong influence of the Věteřov stylistic tradition.

It must be noted that the well-known Tumulus culture settlement at Hegyfalú, showing a similar multicultural background, discovered decades ago, is located practically next to this site, on the opposite bank of the Répce stream (*Fig. 1, 1*, 42979, Károlyi 1979–80). Besides, there are other coeval sites in the area. The pottery fragments collected at Vasegerszeg-Béke Street. 18 (in the village just northeast of Mesterháza) perhaps mark an unknown settlement. The finds were collected in the spring of 2018 from the soil of a local resident's cattle yard. The assemblage contains some characteristic Tumulus type frag-

ments: e.g. the shoulder fragment of an amphora shaped vessel with incised, hatched triangles, and a small bowl with horizontal, tongue-shaped applications on the rim. Tumulus style pottery fragments are also known from the slowly disappearing Nagyhalm at the nearby Lócs village (Ilon 1996, 7. t. 4–5).

The wagon model is a stray find, just like the 120–140 kgs of chipped and polished stone and pottery fragments, the bronze axe, and the pin (*Fig. 2, 1–2*) collected by local brothers András and István Marton during the last decades in the area of the Tumulus culture settlement. These objects underline the cultural variegation, involving Gáta-Wieselburg, Litzen, Věteřov and Tumulus cultural elements, revealed by research in the past decades to characterize the territory of Western Transdanubia during this period (Kvassay et al. 2004; Békei 2007; Ilon, Nagy 2013; Ilon 2019).

The possibility of such a cultural continuity, partly spatial, partly temporal overlapping and intermixing is confirmed by the radiocarbon data neither of the Gáta-Wieselburg cemeteries (Zsennye: Nagy 2013, Abb. 3–6, and Nagycenk: Gömöri et al. 2018, Fig. 41), nor of the Tumulus culture in the area (Horváth, Ilon 2017, 161, Fig. 15. 1; Ilon 2019, Abb. 3. 308–312).