

A VÉRTESSZENTKERESZTI BENCÉS APÁTSÁG GÓTIKUS KÁLYHACSEMPÉI

Komárom megyében, Oroszlány várostól délnyugatra, a Vértes hegység egyik erdős magaslatán áll a vértesszentkereszti bencés apátság.

Alapítása a XII. század első felére tehető, amikor a magát Árpád nemzetségéből származtató Csák nemzetség udvarhelyén a Szent Kereszt tiszteletére kolostort alapított, melyet temetkezési helyül is használt (GYÖRFFY 1977, 214). Az első okleveles említése 1146-ból származik, mikor Fulco jövevény 4 márka értékű földet adományozott Ugrin comes kolostorának, akit az alapító ősnek tekinthetünk (KARÁCSONYI 1900, 293; WENZEL 1874, 58).

A XIII. század elején, a család kiemelkedő egyénisége II. Ugrin, aki 1188—1203 között győri püspök, majd 1203-ban esztergomi érsek (KARÁCSONYI 1900, 295). A család vagyoni alapját ő vetette meg, és az ő idejére tehető, a gazdag díszítésű, magas minőségű templom, és a hozzá csatlakozó, ma már csak faragványos részleteiből ismert kolostor építése, melyet örököse Miklós komáromi ispán fejezett be. A XIII. század első felében érte el az apátság igazi nagyságát. A fontos hivatalokat betöltő kegyurai számos javadalommal látták el. A későbbiekben a kolostor apátja több fontos ügyben pápai megbízásban részesült, 1278-ban IV. László király egyik okirata arra utal, hogy útja során a kolostorban tartózkodott (SÖRÖS 1912, 265; NAGY—PAUER 1865, 74).

A XIII. század végén, 1299-ben a Csák nembeliek birtokaikon megosztóznak. A Vértesben fekvőket III. Ugrin kapja, míg testvérei I. Domokos és III. János a rábaköziéken osztozkodnak. Nyilván ekkor a kolostor fő támogatója III. Ugrin. A XIV. század második felében azonban az ő fiai és unokái már Mihályiban birtokosok (KARÁCSONYI 1900, 314; NAGY 1899, 62).

A Csákok szerepe a Vértes vidékén Károly Róbert uralkodása idején lecsökken. A XIV. század folyamán vértesi váraik és birtokaik (Gesztés, Vitány stb.) a király tulajdonába kerülnek. A Vértes hegység a királyok kedvelt vadászterülete lesz (FÜGEDI 1977, 135—36, 212). A bencés apátság szempontjából ez nem közömbös, birtokai a királyi birtokaikkal határosak, és a gyakran erre vadászó királyok és kíséretük több ízben megfordulhatott a kolostorban is.

A XIV. század második felében Nagy Lajos uralkodása idején épül, a templom északi oldalán, az

elbontott román kolostor köveit is felhasználva a kolostor keleti szárnya. Meg kell jegyeznünk, hogy gyengébb minőségben, mint a korábbi román kolostor.

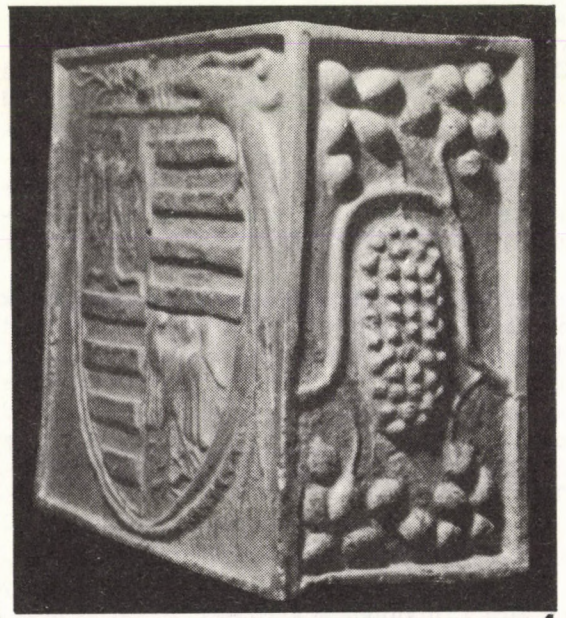
Zsigmond uralkodása idején az apátság jelentősége nem csökkent. Rendezett anyagi helyzetére utal, hogy átalakításokat végeztek az épületen, és egymást követő rövid időközökben díszes gótikus kályhákat állítottak fel.

Zsigmond idején a Rozgonyi család hatalma egyre magasabbra ívelt. A király halála utáni időkben Rozgonyi István majd János zálogképpen bírják a vértesi várakat (Gesztés, Vitány, Gerencsér, Essegvár, Tata) (WENZEL 1879, 44—47). Egy 1450-ből fentmaradt okleveles adatról tudjuk, hogy András perjel és Valentin custos Szent Mártonból kéri Rozgonyi Jánost, hogy kegyúri tisztsége értelmében Lámpás Jánost, mint apátot Vérteskeresztúron vezesse be (RUPP 1876, 248—49). Tehát a Rozgonyiak a kegyúri jogot, mint területi járulékot átvették és gyakorolták az apátság felett.

A XV. század hatvanas éveitől az apátság jelentősége fokozatosan csökkent, anyagi helyzete egyre romlott. Végül 1478-ban Mátyás király emelte fel szavát a kolostor érdekében. A pápához írt kérésében leírja, hogy egykor az apátság költséges építkezésekkel épült, de most leromlott, romos. Jövedelmei megcsappantak és szerzetes sem tartózkodik benne. Kéri, engedje meg a pápa, hogy a Fehérvár város falain kívül levő Szent Margit tiszteletére emelt dominikánus kolostorba bekebelezhesse (SÖRÖS 1912, 267).

Ezután a kolostori élet újabb felélénkülését látjuk, de már a domonkos rend tagjai népesítik be az apátságot. Az északi oldalon még egy épület-szárnnyal bővítik a kolostort. Ez az építkezés azonban már messze van a XIII. század eleji pompás épületektől. A XVI. század harmincas éveiben még birtokügyek kapcsán értesülünk a benne folyó életéről, de 1543-ban Tata török kézre kerül, és ettől kezdve az apátság sorsa is megpecsételődött. Már csak a visszafoglalás utáni években hallunk róla, de ekkor már a pusztulásról tudósítanak. A tatai Eszterházy család és a környező telepések a XVIII. században építkezéseikhez szállítják el köveit.

Az Országos Műemléki Felügyelőség 1964—71 közötti időben hat szakaszban tárta fel a rom területét, kivéve a nyugati oldalt, amely még kutatásra



1. kép 1. Nagy Lajos kori csempe az ország címerével; 2. Kályhacsempe Zsigmond király magyar pólyákkal és brandenburgi sassal négyelt címerével (I. Csoport, 1. típus); 3. Zsigmond kori kályhacsempe „állatmese illusztráció”-val (I. Csoport, 2. típus); 4. Felezzett csempe szőlőmintás díszítéssel (I. Csoport, 3. típus)

Abb. 1. 1. Kachel aus der Zeit Ludwigs d. Gr. mit dem Landeswappen; 2. Ofenkachel mit ungarischen Balken und dem Brandenburger Adler gevierten Wappen des Königs Sigismund; 3. Sigismundzeitliche Ofenkachel mit „Tierfabelillustrationen” (I. Gruppe, Typ 2); 4. Halbierte Kachel mit Weintraubenmuster (I. Gruppe, Typ 3)

vár (KOZÁK 1970; SEDLMAYR 1970). A történeti bevezetőt igyekeztünk szűkre szabni, mert a feldolgozás fő feladata, hogy az 1970—71. évi ásatás során előkerült Nagy Lajos és Zsigmond-kori kályhacsempé-anyagot bemutassa.

A budai vár több évtizedes feltárási munkálatai során gazdag kályhacsempéanyag került elő. A XIV. század második felében, és a XV. század folyamán működő udvari fazekasműhelyek változatos csempéanyagát Holl Imre két jelentős tanulmányban dolgozta fel. A csempék kialakulásának és stílusának vizsgálatából kiindulva különítette el a Nagy Lajos és Zsigmond király kori anyagot belül az egyes műhelyeket. A gondos, alapos vizsgálat lehetővé tette egyes kályhák rekonstrukcióját is. Megállapította, hogy az udvari műhelyek ismerete nélkül nem vizsgálhatjuk érdemben a vidéki mesterek termékeit sem, de még a szomszédos országok hasonló középkori készítményeit sem (HOLL 1958, 1971).

A budai anyag részletes, pontos feldolgozása megkönnyíti helyzetünket a vértesszentkeresztai anyag közlésében. A Nagy Lajos kori anyagot egy kályha darabjai képviselik, de a Zsigmond kori anyagunk ennél sokkal gazdagabb. Elsősorban azokat a darabokat adjuk közre, melyek kiegészíthetők, és beazonosításuk legtöbb esetben megoldható.¹ Ismerünk több olyan töredéket, amelyeket még nem tudtunk rekonstruálni, ezeken kívül az eddig restaurálatlan egyéb kerámia anyag között is előkerülhetnek részletek. Az ásatást a kolostor nyugati részén még folytatni kell. Így e feldolgozást nem tekinthetjük befejezettnek. Egy következő dolgozatban szeretnénk a további Zsigmond-kori anyagot közreadni, a XV. század végi kályhás fazekasok érdekes készítményét is bemutatni.

Az anyag átnézése után úgy gondoltuk, hogy Holl Imre által bemutatott csoportosításban közöljük anyagunkat. Ezt indokolja a sok egyező darab. Természetesen utalunk az eltérésekre, és néhány darabot sikerült rekonstruálnunk, amelyek a budai anyagban csak töredékben, vagy egyáltalán nem szerepelnek, ezeket különös figyelemmel tárgyaljuk.²

A kályhacsempék lelőhelye

A kolostor területén 1969-től végeztünk feltárást. A gótikus kolostor falait az erdőterület letermelése után 2—2½ m magas törmelékrétegből szabadítottuk ki. A helyiségek belső terének kitisztítása mellett tereprendezést végeztünk 1970—71-ben, a keleti- és északi szárny épületének külső fala mentén. A keleti szárny mellett kisebb számban, de az északi tractus és az egyenes szentélyzáródású XII. századi templom szentélye közötti feltöltésben kerültek elő a Nagy Lajos kori csempék darabjai, és a Zsigmond-kori anyag zöme is. Az erdő borította felszíntől 120 cm mélységben, laza szürke talajban

helyezkedett el a Zsigmond-kori anyag. Felettük húzódott a lepusztult XV. századi épületek törmeléke, alattuk egy tömörebb réteg jelezte a XV. század első felében használt járósíntet. Ezek alatti rétegben kerültek elő a Nagy Lajos kori csempék. A területet a XIV. század végétől, a XVI. század elejéig — míg tartott az élet a kolostorban — személtelrakónak használták.

Nagy Lajos-kori kályha

A magyar kályhások legértékesebb készítményei közé sorolhatjuk a kolostorban előkerült és rekonstruálható, téglalapalakú XIV. századi címeres kályhacsempét, és ugyan e típusnak 8 töredékét.

Vöröses, erősen soványított anyagú dongáshátú mázatlan csempé. Az egyszerű léckeretezésű tükörben heraldikai díszítés foglal helyet. Alul heraldikailag jobbraduló címerpajzs, kettős keresztrel, melyek szárai kiszélesednek, és belül félkörívesen bemélyülnek, kivéve a címer tetejéhez tapadó felső zárórészt. A címerpajzs felett jobbranéző sisak, nyílással. A sisaktakaró tetején gondosan megformált háromágú Anjou lilimos korona emelkedik. A korona középrészén élére állított négyszögben pont, két oldalán két-két kördísz látható, ponttal középkben. A díszítmények közötti háttérteret pontosos benyomkodás tölti ki. A középső lilimos háta mögül emelkedik ki ismételtlen egy kettős kereszt, melynek formája hasonló a címerpajzsban levővel, de annál nyújtottabb. Sajnos a csempé teljesen pontos magasságát nem ismerjük, ezért a kiegészítésnél az alsó részt nem zártuk le. Rekonstruált méret: 43,5×22 cm (1. kép 1) (73.1.1.)

A többi megmaradt töredék is azonos típusú csempére utal, ezek még két további példányhoz tartoznak.

A kályha, a kolostor keleti szárnyának második helyiségében állt. A sekrestye mellett nyílt nyugati bejárattal a káptalan terem, melynek északkeleti szögletében egy tüzelőhely maradványait találtuk. A maradványokból a kályha 100×80 cm-es méretét sikerült megállapítani.

Hátfalának kialakításához a kőfalazatban téglát alkalmaztak. A kályha alsó része négyzetes előlapú csempékből épülhetett, a sarkokon félcsempék lehettek. A kályha alsó négyzetes része felett a 12 szögletes felsőtest emelkedhetett. Végül felül hatszögletes oromzat zárta a kályhákat (HOLL 1958, 20. kép). A téglalapformájú csempénk a kályha felső testéhez tartozott, ez egyértelműen megállapítható.

A csempé tükrében levő ábrázolás témája heraldikus, mely a kor kályhás műhelyeinek jellegzetes díszítőeleme. A kettős kereszt címerpajzsba foglalva IV. Béla király tatárjárás előtti pecsétjén tűnik fel az ország címereként (BÁRCZAY 1887, 677. k). Károly Róbertig kizárólag ezt használták királyaink pecsétjükön. Nagy Lajos második pecsétjét 1363-

ban Csói Sebestyén fia, György mester készítette, és ezt a király haláláig használta (DERCSÉNYI 1943, 18). Lajos trónuson ül az uralkodói attribútókkal, két oldalt címereket láthatunk. Az egyik oldalon címerpajzsba foglalva látjuk a kettős keresztet, amely alul liliomszerűen bevágott. Nagy Lajos korában a kőfaragóművészet egyik ága a sírköplasztika jelentős alkotásokat hagyott hátra. A tornagörgői rk. templomban fekvő Bebek György síremlékén a nemzetiségi címer mellett alul a jobbra dőlő címerpajzsban a kettős keresztet ábrázolják. E sírkövet a királynő tárnokmestere 1371-ben, még életében készíttette el Budán (DERCSÉNYI 1943, 107. 11. t).

A Nagy Lajos kori kályhák több példánya a budai és visegrádi paloták anyagából ismeretes. A kályhacsempék értékelésénél Holl Imre három csoportot különített el, és legkevesebb négy különböző műhelyt feltételezett. A harmadik csoport főleg a heraldikus díszítéseket alkalmazta, termékei vörös színű cserépből készültek, és többféle mázt használtak. A III. csoport 3. típusú csempéje áll közel a vértesszentkereszti példányhoz (HOLL 1958, 24. kép). Itt az Anjouk címerét találjuk, a csöbörsisak felett koronából kinövő, szájában patkót tartó struccfej két toll között áll. A vértesszentkereszti csempe a budai harmadik csoport műhelyéhez áll közel, de más mester műve. A sisaktakaró és a korona kiképzése is más munkájára vall. A mi példányunk kisebb és mázatlan.

A Nagy Lajos kori kályhák eddigi előkerülésük szerint királyi paloták szobáit fűtötték (Buda, Visegrád, pesti királyi ház) és ezeken kívül az esztergomi érseki palotában is állt egy példány (HOLL 1958, 219).

A diósgyőri vár kutatása során előkerült egy Nagy Lajos kori zöldmázás csempetöredék, melynek tükrében kettőskeresztet magába foglaló címerpajzsot ábrázoltak.³

Az okleveles adatokból tudjuk, hogy Diósgyőr már 1340-ben királynéi javadalom, Nagy Lajos pedig várpalotává építteti ki. Több ízben tartózkodott itt, és számos oklevelét innen keltezte. Nyilván királyi megrendelésre készült a kályha, amely a legközelebb áll a vértesszentkereszti típushoz.

A vértesi várak, mint a történeti bevezetésben utaltunk rá, a XIV. század folyamán királyi tulajdonba kerültek. A Vértesszentkereszt hegység a királyok kedvelt vadászó területévé, várai vadászkastélyokká alakultak. Ezek között a legnagyobb Várgesztes, melynek régészeti feltárása is megtörtént. Az előkerült leletanyagban egy Nagy Lajos címeres kályhacsempe töredék is szerepel (SÁNDOR 1968, 251).

A vértesszentkereszti apátság birtokai több helyen a királyi birtokkal határosak voltak. Az okleveles adatok tanúsága szerint Nagy Lajos 1366. december 6—7-én a Vértesszentkereszt hegyében fekvő vadásztanyáján tartózkodott (RÁTH 1866, 63). Minden bizonyosan az apátságban többször is megfordulhatott. Sőt lehetséges, hogy a kolostor patronátusát is bírta.

Nagylelkű támogatását mutatja egy 1419-ből fentmaradt oklevél, melyben a Tatán tartott nádori gyűlésen Mihály apát tiltakozva említette, hogy Nagy Lajos király valamikor a vértesszentkereszti apátság-nak adta a tatai vám felét, holott őt illetné meg. Tata fontos helyen feküdt, innen vezetett út Székesfehérvár és Visegrád irányába, így vámjövendelme nem lehetett csekély (SÖRÖS 1912, 266). Az eddigiekből is láthatjuk, hogy Nagy Lajos idején elsősorban a díszes kályhacsempékből kialakított kályhák királyi megrendelésre készültek, királyi birtokokon állították fel őket. A vértesszentkereszti kályha arra utal, hogy a világi épületek mellett jelentős egyházi épületeket is fűtöttek az új, szép kialakítású kályhakkal. A vértesszentkereszti kályha címeres díszítése utal a királyi megrendelésre. A kályha készítése idejét pontosan meghatározni nem tudjuk, de bizonyosan a király uralkodásának második felében készült az 1370—82 közötti időben (ZOLNAY 1977, 113, 149. k.).⁴

Az apátság Zsigmond kori kályhái

I. Csoport

A budai anyagban ebben a csoportban 15 típus szerepel, és ebből 8 típust megtalálhatunk a vértesszentkereszti anyagban is. A mázas típusok sárga, sárgászöld, barna, sárgásbarna és zöld ólom mázzal készültek.

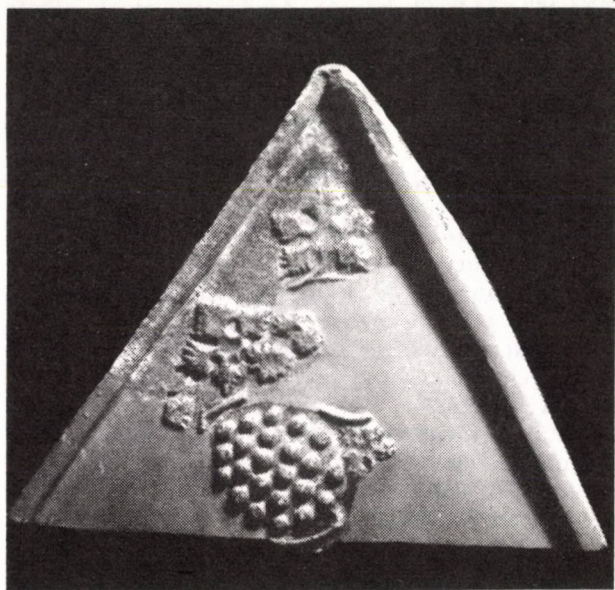
1. típus: Rózsaszínű anyagú, zöldmázás, négyzetes előlapu kályhacsempe, egyszerű léckereteléssel. A csempe tükrét díszíti Zsigmond magyar pólyákkal és jobbra néző sassal (heraldikailag) négyelt címere, címerpajzs nélkül. A kályha alsó testéhez tartozott. Kiegészített, mérete: 26×26,5 cm (73.1.26.) (1. kép 2).

A csempe egy sarokpéldánnyal együtt megmaradt darabján kívül, több töredéke ismeretes (11 db) zöld és sárga mázasak. A budai csempével ábrázolása, mérete teljesen azonos (HOLL 1958, 28. kép). Minden bizonnyal egyazon negatívról készültek.

2. típus: Rózsaszínű anyagú, sárgászöld mázas, négyzetes előlapu léckeretelésű csempe. A tükrében „állatmese illusztráció”. Az ábrázolás központját képezi egy tölgyfa gazdagon kiképzett levelekkel, a közökben makkokkal. A sziklás talajból kinövő fa alatt sün és nyúlfigura. A sün hátát pontoros díszítmény keretezi, de a kép más részén is használja ezt a pontmotívumot a készítő. A kompozíció jól kitölti a teret, a megmunkálás plasztikus. Mérete: 26 cm (73.1.30.) (1. kép 3).

Az előkerült töredékek száma 23 db zöld, sárga, sárgásbarna és zöldesbarna mázzal fedettek. A sünök számából ítélve négy további hasonló csempe darabjai ismeretesek. A típus a budai csempével azonos méretű és kiképzésű, azonos negatívról készült darabokról van szó (HOLL 1958, 30).

3. típus: Szürkésrózsaszínű anyagú sarokcsempe, félcsempéje fűzöld színű ólom mázzal. A félcsempé egyszerű léckeretelésű tükrében középen kiemel-



2. kép 1. Táncoló lovag alakja felezett sarokcsempén (I. Csoport, 4. típus);
 2. Kályhacsempe Zsigmond király magyar pólyákkal és brandenburgi sassal négyelt sárkányrendes címerével (I. Csoport, 12. típus); 3. Szőlőfürtös oromcsempe töredéke (I. Csoport); 4. Kályhacsempe Zsigmond király sárkányrendes címerével; a sárkány testén kettőskeresztes kis címerpajzs (II. Csoport, 3. típus)
 Abb. 2. 1. Tanzender Ritter an einer halbierten Eckkachel (I. Gruppe, Typ 4);
 2. Ofenkachel mit dem mit ungarischen Balken und dem Brandenburger Adler gevierten Wappen des Drachenordens (I. Gruppe, Typ 12); 3. Giebelkachelfragment mit Weintraube (I. Gruppe); 4. Ofenkachel mit dem Drachenwappen des Königs Sigismund; auf dem Körper des Drachens ein kleiner Wappenschild mit Doppelkreuz (II. Gruppe, Typ 3)

kedő, plasztikus, bogyós termés, szőlő látható, melyet körben inda övez. Az indából kinő a négy sarokban egy-egy levélmotívum. A hozzátartozó négyzetes előlap azonos Holl 1971. 12. típusú csempéjén látható ábrázolással. Így a későbbiekben foglalkozunk vele. Kiegészített mérete: 26×13 cm és hátfala 15 cm (73.1.47.) (1. kép 4).

A típusnak még egy füzöldmázás saroktöredékét találtuk, azon is a 12. típusú csempével együtt alkalmazták. A félcsempé méretben és kiképzésben egyező darabja a budai anyagban megtalálható (HOLL 1958, 29. kép).

4. típus: Rózsaszínű anyagú sárgamázás sarokcsempé töredéke. A csempé alsó fele maradt meg. A négyzetes előlapon az 1. típusú csempé ábrázolása látható, a félcsempén pedig a táncoló lovag, melynek keretelése elüt a négyzetes előlap peremétől, mert itt még egy hurkakkeret övezi a tükör díszítését. A képmézót kitöltő lovagfigura fúvóhangszeren játszik. A ruha felül sima, testhezsimuló, a csuklónál zárt, a szoknyarész hasogatott, tollruhára emlékeztet. Jobb lábával lépő mozdulatot tesz, baljára támaszkodik és a keretdíszre rálép. A hátteret kiemelkedő gömbdíszítmény tölti ki. Itt is a 2. típusú csempén látható motívumot alkalmazta. A nagyon jól megkomponált figura fejrészét nem ismerjük. Töredékes. Mérete: 16×14 cm. (73.1.27) (2. kép 1).

Az eddig sorolt csempék mind a budaival egyező negatívról készültek, de ez a darab nem, és ami igen érdekes a vértesszentkeresztí darab szemmel láthatóan jobban sikerült, sokkal magasabb munka. A budai csempén a ruha felső kiképzése az alakon egészen más. A lovag nem hangszeren játszik, hanem karjait maga elé helyezi. A lábai elnagyoltan kiképeztek, más a tartásuk. A hátteret növényzet tölti ki. A keretezés is csak egyszerű léckeret (HOLL 1971, 113. kép). Méretben is kisebb (24×11,5 cm), mint a vértesszentkeresztí típus. Véleményünk szerint a két csempé eltérése egyszerűen azon alapszik, hogy a két azonos témájú ábrázolás két különböző negatívról készült. Feltehetően az egyik negatív összetörhető, és azután azonos témájú másik negatívot készíthettek.

A kolostorban előkerült anyagban a budai 5—8. típus nem szerepel, de a 9. típus megtalálható.

9. típus: Halványszürke anyagú, zöldmázás, dongás-hátú csempé, mely a kályha felső részéhez tartozott. A széles léckeretezésű tükörben heraldikai ábrázolás. Balra dőlő címerpajzsban Zsigmond magyar pólyákkal és brandenburgi sassal négyelt címere. A címerpajzs felett, balra néző sisak keresztalakú nyílással, tetején takaróval. Felül tollazat maradványa. Töredékek (73.1.17—22, 73.1.23.1—2, 73.1.24, 73.1.123) (HOLL 1971, 111. kép).

A zöldmázás darab mellett egy mázatlan példány darabjai is előkerültek. Összesen 10 töredéket sorolhatunk e típushoz. Sisaktakaró, tollas oromdíszítés, címertöredékek két részleten a jobbranzó sas és a magyar vágások láthatók. A csempé egy nagyobb sarokrészlete is előkerült (22,5×15 cm), ennek don-

gás hátán az ovális tűznyílás is megmaradt. Sajnos kiegészíteni a darabot nem lehetett, de a megmaradt részletek egyértelműen utaltak a csempé típusára. Csak arra gondolhatunk, hogy felváltva alkalmazták a mázas példányokkal.

10. típus: A csempé felezett méretű és Zsigmond királyt ábrázolja hatalmi jelvényeivel. A vértesszentkeresztí anyagban is szerepel, de bizonyos jelek alapján nem ebbe a csoportba sorolhatjuk, majd a későbbiekben foglalkozunk vele.

11. típus: Szürkésrózsaszínű cserép, zöldmázás, négyzetes előlapú csempé. Az egyszerű léckeretezésű tükörben heraldikailag balranéző oroszlán. A szépen kiképzett állat fején korona, farkmegoldása jellegzetes kettősfarkú cseh oroszlános címerrel egyező. A XV. század derekától működő vidéki kályhásműhelyek előképévé vált, sok változata ismert (KÁDÁR 1953; KOZÁK 1963). A csempé három példányához tartozó töredékei kerültek elő zöld, sárgásbarna, zöldesbarna ólommal. A csempé rekonstrukciós rajzát a három példány töredékeinek segítségével készítettük el. Mérete: 26 cm (73.1.107—114) (3. kép 1). Analógiája megtalálható a budai anyagban, méretben is egyezők, csak ott 10 példány ismeretes, és még szélesebb színskálát alkalmaztak a mázakból (HOLL 1971, 114. kép). Bizonyos, hogy ez a darab is a budaival egyező negatívról készült.

12. típus: Anyaga szürkésrózsaszínű cserép, négyzetes előlapú, sárgásbarna mázas csempé. Az egyszerű léckeretezésű tükörben Zsigmond magyar pólyákkal és brandenburgi sassal négyelt címere címerpajzsban, melyet a heraldikailag jobbra néző, lábaival a pajzsra kapaszkodó sárkány övez. Három példányát tudtuk kiegészíteni. Mérete: 25,5 cm, a kályharész szélesség 11 cm (73.1.49) (2. kép 2) (HOLL 1971, 115. kép).

A három kiegészített típus közül, az egyik sarokcsempé, melynek felezett oldalát szőlőbogyó és leveles indadísz díszíti (3. típus). Ez füzöld mázzal készült, a harmadik kiegészített példány sárgásbarna mázas. A töredékek között még e típus 4 darabja ismeretes. Az anyag áttekintése után elmondhattuk, hogy ezen a csempetípuson öt színű mázat alkalmaztak (sárgásbarna, füzöld, sötétzöld, halványsárga, barna).

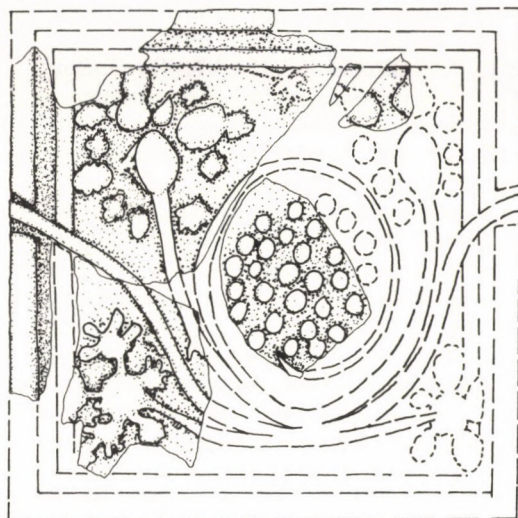
A Holl Imre által közreadott három további csempetípus nem található meg a vértesszentkeresztí anyagban, viszont sikerült részben rekonstruálnunk egy oromcsempét, és ezt ide soroljuk 13. típusként.

Háromszögletű, zárt előlapú füzöld, mázas oromcsempé megmaradt egyharmad része. Az egyszerű keretezésű tükörben szőlőfürt, melyet indák vesznek körül. Az indából tagolt szélű ötlevelű levélminta ágazik ki, és az ebből kiágazó másik levélkompozíció már a sarkot tölti ki. Mérete: 24,5×25 cm (73.1.158) (2. kép 3).

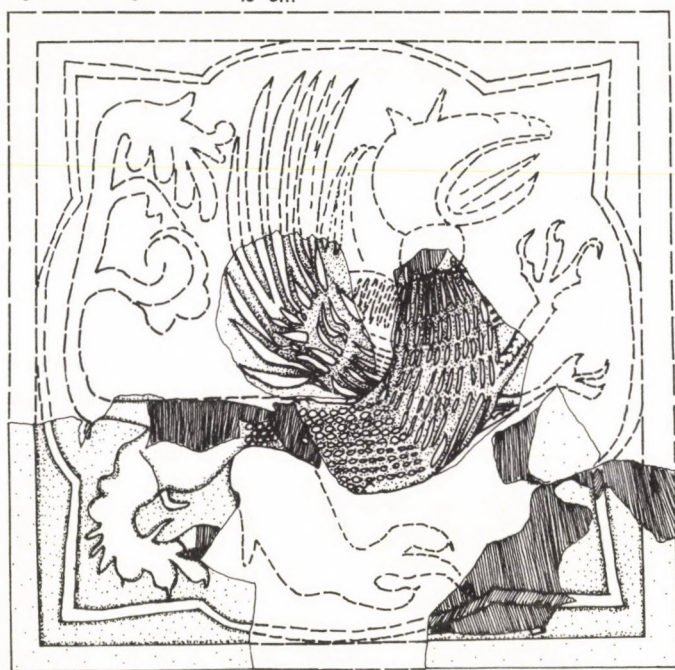
A csempé három töredékét ismerjük még, két levelű részletet, és a zárórész letört darabját, melyen egy levélmotívum látható. Az oromdísz nem maradt meg (73.1.159.1—2).



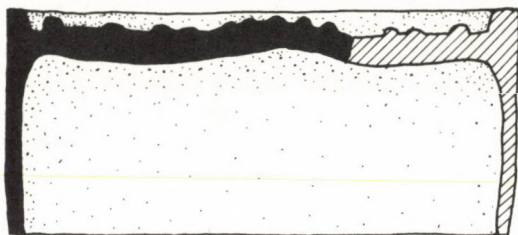
1



2



3



4

3. kép 1. Kályhacsempe a cseh oroszlánnal (I. Csoport, 11. típus);
 2. Szőlőfürtös, indás, leveles díszű csempe (II. Csoport, 1. típus);
 3. Griffes kályhacsempe (II. Csoport, 5. típus); 4. Zsigmond címeres csempe
 a balra néző sárkánnyal, a címertartó figurával (II. Csoport, 4. típus)
 Abb. 3. 1. Ofenkachel mit dem böhmischen Löwen (I. Gruppe, Typ 11);
 2. Kachel mit Weintrauben-, Ranken- und Blattverzierung; 3. Ofenkachel mit Greif
 (II. Gruppe, Typ 5); 4. Kachel mit dem Wappen Sigismunds mit links blickendem
 Drachen und wappenhaltender Figur (II. Gruppe, Typ 4)

Az oromcsempét elsősorban azért kapcsoljuk ehhez a csoporthoz, mert a kályha 3. típusú darabjához, kialakítása, témája alapján hasonlít. A szőlőfürt kiképzése hasonló a két csempén. A 3. típuson a leveleket kiemelkedő gömbmotívumokkal jelezték, az oromcsempén az ötlevelű kompozíciókat naturalisztikusan képezték ki.

Holl Imre Zsigmond Friss palotájában álló kályha rekonstrukcióját elkészítette. A kályha alsó négyzetes testébe helyezte az 1, 2, 3, 4, 10, 11, 12. típusú csempéket, a felső tizenkétszögű testbe kerültek az 5–7, 9. típusú darabok. Felül nyolc háromszög formájú oromcsempe zárta a kályhát (8–9. típusok). A kályha teljes magassága 252 cm lehetett (HOLL 1958, 36. kép). A kályha készítésének idejét 1410–20 közé helyezte.

A rekonstrukciót támogatja a vértesszentkereszt kályha előkerült csempéanyaga. Itt jobban leszűkíthető az egy kályhához tartozó anyag, mint a budai darabok esetében, ahol sokkal nagyobb anyaggal kell dolgozni. A vértesszentkereszt kályháról egyértelműen megállapítható, hogy a csempék budai kályha negatívjaival készültek. Az ábrázolás a méret egyező az egyes daraboknál. A csempék változatos kiképzése mellett a többféle máz igen mozgalmassá, színessé tette a kályha külsejét. Néhány eltérést láttunk a két kályha között, 4. típusú csempe esetében, a táncoló lovaggal. A másik különbség az oromcsempe alkalmazása, a vértesszentkereszt anyagban nem szerepel a budain levő két típus, viszont itt egy másik darabot alkalmaznak, amely a 3. típusú csempéhez nemcsak díszítésben hasonlít, de a mázuk is teljesen egyforma füzöld színű. Arra kell gondolnunk, hogy a műhely, amely a kályhát készítette, több negatívval rendelkezett. Néha próbálta újabb darabokkal felfrissíteni a meglévő negatívjait, új megoldásokat keresve.

A kályha analógiáit megtaláljuk a visegrádi alsó palotában, a pesti castrum királyi házában, a nyéki királyi kastélyban, és az esztergomi várban (HOLL 1958, 231). Tehát a királyi birtokokon állították fel a díszes kályhát. A megrendelő továbbra is elsősorban az uralkodó volt.

II. Csoport

A budai 16 csempetípus képviseli ezt a csoportot. Műhelyjárások jellemző vonása alapján csoportosította ide Holl Imre a különböző típusokat. Az első 9 fajtából rekonstruálta a kályhát (HOLL 1958, 52. kép). Megállapította, hogy a műhely legalább már három kályhatípust készített. Megfigyelte, hogy a csempék negatívainak elkészítésében több mester résztvett. E néhány fontos adatot kell említenünk, mielőtt a vértesszentkereszt ide sorolható csempéanyagot közölnénk.

A II. Csoport 16. csempéjéből anyagunkban csak két típus található meg. Viszont a vértesszentkereszt leletekből további 5 típust tudunk ehhez a csoporthoz kapcsolni. A csempék mérete, máza, azo-

nos kiképzési jegyeik alapján soroltuk ide ezeket a darabokat.⁵ Ezeket adjuk közre először.

1. típus: Szürkésrózsaszínű cserép anyagú, négyzetes előlapú, széles hátoldalú csempe töredékei. A négyzetes előlap tagolt keretelésű tükrében közepen szőlőfürt motívum, melyet inda övez. A szőlőfürt alatt egy pontból több irányba indul inda, ebből egy-egy a csempe két oldalára kihajlik, és áttöri a tagolt peremet. A többi négy inda a négy sarokba ágazik, és itt levélmintában végződik. Az egész minta laposabb, elmosódottabb. A töredékekből sikerült a csempét rekonstruálni. Mérete: 23×22,5 cm, oldalfala, 10 cm (73.1.58) (3. kép 2).

A típusnak még sárga mázas töredékeit ismerjük, valamint egy sárgásbarna mázas sarokcsempe darabját.

2. típus: Szürkésrózsaszínű anyagú, sárgásbarna sarokcsempe töredéke. A felezett csempe egyszerű léckeretezésű tükrében négylevelű szőlőinda és fürt stilizált kiképzése. A sarokcsempe négyzetes előlapú oldalán, tagolt keretben leveles, szőlőfürtös, az előző típussal megegyező minta látható. Ez lapos, igen elmosódott, és a félcsempe díszítésének kiképzése plasztikusabb. A töredék mérete: 13,5×13 cm, felezett csempe szélessége: 11,5 cm (73.1.151).

A sarokcsempe füzöld színű darabja ismeretes még.

3. típus: Négyzetes előlapú csempe anyaga rózsaszínű cserép, sárga mázzal. Az egyszerű léckeretezésű tükrében Zsigmond finoman formált címere címerpajzsban, melyben heraldikailag balra néző cseh oroszlán váltakozik magyar polyákkal. A pajzsot övezi a balránéző sárkány, mely lábaival a címerre kapaszkodik. Az állat testén kis címerpajzs a kettős keresztrel. A sárkány tollzata a csempe felső sarkát tölti ki. A címerpajzs körül kihajló növényi mintát használtak, sőt a csempe pereménél is, az állat fejénél, ahol üresen maradt egy kis felület. A két alsó sarok díszítését nem ismerjük, de bizonyos, hogy ezek sem maradtak üresen. A csempe kiegészíthető volt hasonló darabok segítségével. Mérete: 28 cm (73.1.77) (2. kép 4).

A csempe 7 példánya ismeretes sárga, zöld, barna, sárgásbarna mázzal. A zöldmázás példányát sikerült még kiegészíteni. Holl Imre nem közli ezt a típust, de Gerevich László a budai várról írott összefoglaló munkájában bemutatja a csempe megmaradt sarokrészletét. A sárkány tollzata, és a testén látható kettőskereszt címer részlete maradt meg a töredéken (GEREVICH 1966, 295. k.)⁶ Ez annyira jellegzetes részlete a csempetípusnak, hogy egyértelműen a vértesszentkereszt csempe analóg darabjának tartható.

4. típus: Szürkésrózsaszínű cserépanyagú, sötétzöld mázas csempe két töredéke. Az arányokból, elrendezésből következtetve, négyzetes előlapú, a kályha alsó testéhez tartozó részlet. A tükröt Zsigmond magyar polyákkal és jobbra néző cseh oroszlánnal négyelt címere díszíti címerpajzsban. A pajzsban alul a baloldalon megmaradt egy címertartó figura. Na-

gyon töredékesen, de megfigyelhető, hogy a címerpajzsot körben heraldikailag balra néző sárkány övezte, mely lábával a címerre kapaszkodott. Jellegzetessége még a darabnak a két helyen is használt növényi díszítés. A részletek rajzosak, szépen megkomponált a csempe ábrázolása. A töredékek mérete: $21,1 \times 8,5$; $11,4 \times 11,9$ cm (73.1.100. 1—2.) (3. kép 4). A csempe néhány kisebb töredékét ismerjük még, de sajnos rekonstruálni nem tudtuk.

5. típus: Négyzetes előlapú, zárt csempe, rózsaszínű cserépből. Az egyszerű tagolatlan léckeretben, még egy vékony karéjos keretelésben heraldikailag balra néző, ágaskodó griff, mellső lábait felemeli, ezek a lábak ténylegesen állatkarmok. A hátsó lábai, amelyre támaszkodik már stilizáltabbak. A farokrész nagyon lendületesen megrajzolt, a két visszahajló ágban végződik. A tollazat, mely a hátából nő ki, lendületesen ábrázolt. A rekonstruált méret: 27 cm (73.1.101. 1—2. 73.1. 102—104.) (3. kép 3).

Két példányhoz tartoznak a töredékek, mind zöldmázásak. Az állat teste, a tollazata különösen szépen megmunkált. A budai anyagban megtaláljuk analóg darabját, a 10. típus képviseli (HOLL 1956. 44. kép). A mérete itt kisebb, 23,6 cm. A nyéki vadászkastélyban került elő még példánya (HOLL 1958, 238).

6. típus: Téglalapformájú, dongáshátú, vöröses cserépanyagú, zöldesbarna mázas csempe, hátfalán ovális tűznyílással. Az előlapot díszíti tagolt keretben Zsigmond, jobbra néző cseh oroszlánnal és magyar pólyákkal négyelt címere, melyet alul a szegletekben, ülő helyzetben levő egy-egy torzalak tart, emberi testük, kacsa, illetve lóra emlékeztető fejük van. A címerpajzs alsó csücskénél kétoldalra kihajló növényi díszítés, mely a tagolt kereten átlépve a léckeretig nyúlik le. A címertartó figurák mögötti üres tért is növényi díszítéssel tölti ki. A címer felett orrtagokkal ellátott csücsíves mérműves nyílásokban egy-egy deréktől kiemelkedő figura. A csempe alsó része viszonylag jól megmaradt, a felső részt a töredékek alapján rekonstruáltuk. Mérete: $41 \times 22,5$ cm (73.1.63. 1—8.) (4. kép 1).

A vértesszentkereszti darab a budai palotában előkerült példánnyal méretben, részleteiben is egyezik, ugyanazzal a negatívval készítették (HOLL 1958, 46. kép). Analóg darabja található meg Baracs község kőházából előkerült anyagban (HOLL 1958, 238).

Utolsóként egy oromcsempét mutatunk be, mely típus a budai anyagban nem szerepel.

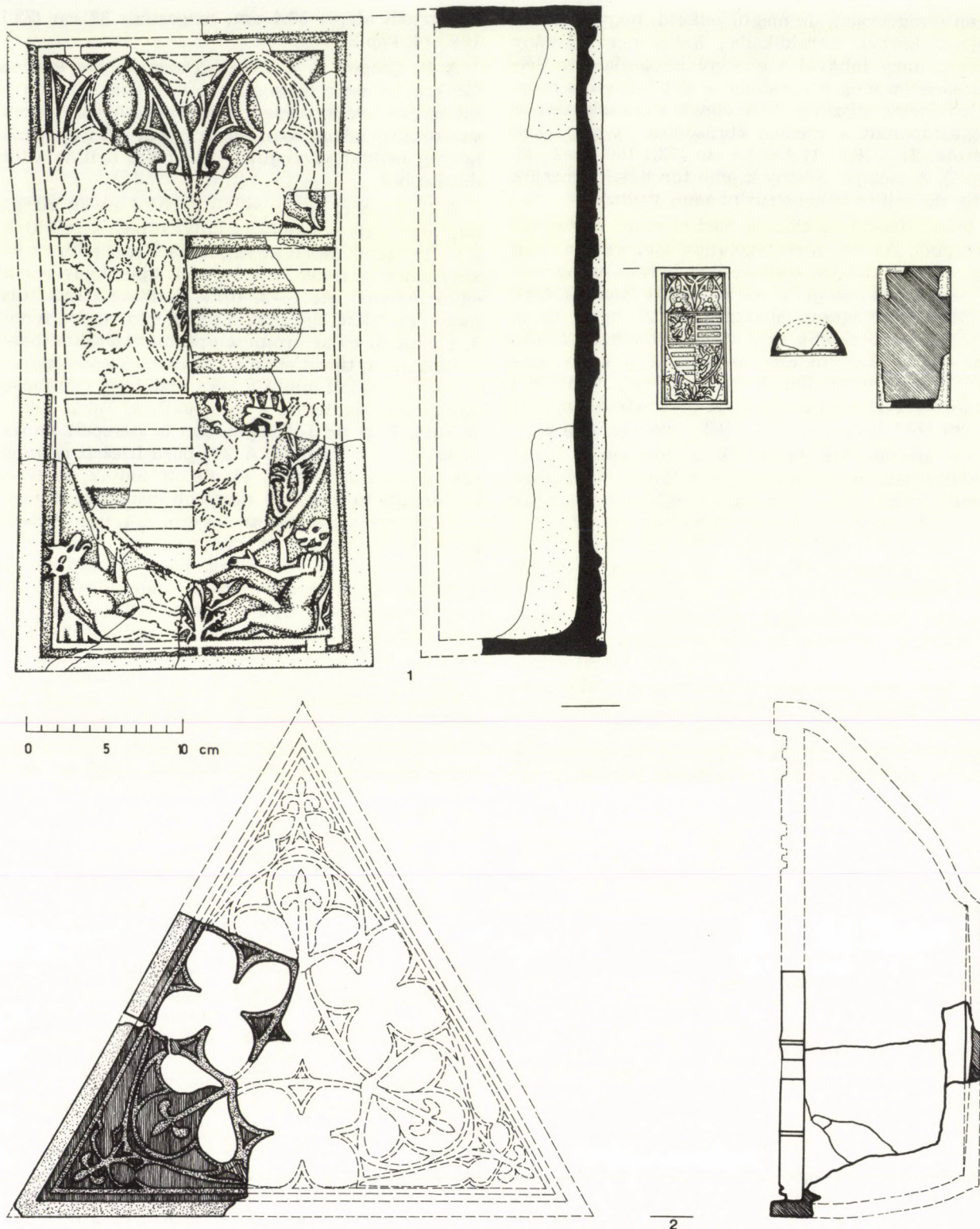
7. típus: A háromszögletű oromcsempe szürkésrózsaszínű cserépből készült, zöld mázzal. Az egyszerű léckeretezésű tükörben vakmérműves és áttört díszítés. A sarkokban vakmérműves díszítmény, mely középfelé egy-egy nyitott halhólyagot zár. E motívumok közrezárnak egy három halhólyagos, négy lóhereíves, áttört mintát. A háromszögletű tükörben így a finom, áttört mérműves kiképzés dominál. A csempe záró csücsrészét nem ismerjük. Mérete: re-

konstruált alapja 36,4 cm, magassága 32 cm (73.1. 164.) (4. kép 2).

A II. Csoport 3, 4, 5 típusú csempéjéhez kapcsolódik, a külsején használt sötétzöld máz alapján. A kiképzése finom, szépen komponált. A vakmérműves részből fokozatosan először csak két áttört halhólyag beiktatásával jut a középrész nyitott áttört díszítéshez.

A II. Csoport műhelyei — a budai anyag vizsgálata erre utalt — többfajta kályhatípust készítettek: a vértesszentkereszti anyagban a 7 csempetípust két kályhához tartozott. Az 1—2, 6. típus képviseli az egyik kályhát. Az 1—2. típus díszítése a szőlőfürt, indás levelekkel ugyanaz a téma, mint az I. Csoport 3. típusánál és az oromcsempe mintázásakor használtak. Az 1. típust ebbe a csoportba sorolja mérete is, az elmosódott mintája arra utal, hogy egy másik csempéről készítették e¹ a negatívot. Tehát elképzelhető, hogy az I. Csoportban is szerepelt ennek plasztikusabb formája. A 2. típusú felezett csempéről ugyanez mondható el, de itt tudjuk, hogy az I. Csoportban meg van nagyobb méretben. A 6. típusú csempe tagolt kerete egyezik az 1. típusú csempe keretezésével, és ez kapcsolja egy csoportba a két csempét. Úgy gondoljuk, hogy hasonló kályha állhatott Vértesszentkereszten, mint Budán. Az egyező darab, a 6. típusú dongáshátú csempe utal erre, de ez a budai kályhának egy változata. A kályha alsó részében szereplő egyes budai típusokat végignézve kiderül, hogy a budai anyagban levő 1. típus a Zsigmond címeres balra néző sassal, a 2. típus, az „állatmese illusztráció”, az 5. típusú felezett csempe a vértesszentkereszti anyagban is szerepel. Sajnos nincs annyi töredék, hogy az egyes típusokról elkészíthessük a rekonstrukciós méretet, így ezek ismertetésétől eltekintettünk. Viszont elmondhatjuk, hogy a budai 3. típusú négyzetes csempe, mely városképet ábrázol, még kicsiny töredékében sem szerepel anyagunkban. Úgy véljük, hogy a műhely egy kályha készítésekor bizonyos változtatásokat is végzett. Egyes típusokat elhagyott, és másokat alkalmazott helyettük. Ez a műhely, mint Holl Imre is megállapította, többfajta kályhatípust gyártott és nagyobb számban, mint az előző műhely (HOLL 1958, 250). A vértesszentkereszti kályhán alkalmazott mázak színe zöld, sárga, sárgásbarna, fűzöld, barna, zöldesbarna.

A négy következő típus, melyeket a II. Csoport anyagában tárgyaltunk, a 3—5, 7. típus. Bizonyos jegyekkel kapcsolódik a csoporthoz pl. ugyanaz a barnamáz található a 3. és 6. típusú csempén. Jellegzetes ebben a csoportban a heraldikailag balra néző sárkány. A budai 1. típusú csempén feltűnik, Vértesszentkereszten a 3, 4. típuson is ez a megoldás látható. A 3—5. típusú csempén közös vonás a nagyon finoman készült ábrázolások alkalmazása, és a sötétzöld máz használata. A minta jól kitölti a teret, a szabadon maradt területeken növényi motívumokat képeztek ki. A 3. és 4. típuson a címerpajzs körül jelenik meg a növényi motívum, mely



4. kép 1. Kályhacsempe Zsigmond király magyar pólyákkal és cseh oroszlánnal négyelt címerével (II. Csoport, 6. típus) 2. Mérműves díszítésű áttört oromcsempe (II. Csoport, 7. típus)

Abb. 4. 1. Ofenkachel mit ungarischen Balken und dem böhmischen Löwen gevierten Wappen des Königs Sigismund (II. Gruppe, Typ 6)
2. Durchbrochene Giebelkachel mit Masswerk verziert (II. Gruppe, Typ 7)



1



2



3

5. kép 1. Cillei címeres csempe jobbra néző sárkánnyal (V. Csoport, 1. típus);
 2. Garai címeres csempe az országalmát tartó kígyóval. (V. Csoport, 2. típus);
 3. Cillei Borbálát ábrázoló csempe töredéke (V. Csoport, 3. típus)
- Abb. 5. 1. Kachel mit dem Wappen von Cillei mit rechts blickendem Drachen (V. Gruppe, Typ 1); 2. Kachel mit dem Wappen von Garai mit der den Reichsapfel haltenden Schlange (V. Gruppe, Typ 2); 3. Kachelfragment mit der Darstellung der Borbála Cillei (V. Gruppe, Typ 3)

csak ezeket a példányokat jellemzi. Az oromcsempe mázszíne azonos az előbbi három típuson alkalmazott mázzal.

A tárgyalt négy csempetípus egy kályhához tartozott.

A budai II. Csoport műhelye az egyetlen, melyet helyileg is sikerült lokalizálni egy előkerült negatív alapján. A nyéki királyi nyaraló közelében levő település épületei között dolgozott a XV. század 20—30-as éve között (HOLL 1958, 250).

A második csoporthoz köthető egy hagyományos kályhaszemtípus, mely kemencéhez tartozott. Ennek példányait korongon készítették el, és háromnegyed részig ólomzással fedték le. Vértesszentkereszten sárga mázat alkalmaztak. Töredékei kerültek itt elő, de restaurálás után várható csak kiegészített darabja is.

A budai palota anyagában zöld, mezza-majolika, zöldebarna, csokoládébarna példányai kerültek elő. A nyéki műhelyben alkalmazott máztípusok alapján sorolta Holl Imre a II. Csoportba ezt az anyagot (HOLL 1971, 166. 122. kép). A vértesszentkereszti anyagban csak kizárólag sárga mázas példány szerepel e kályhaszemnek, viszont ez a mázszín nem szerepel a budai anyagban.

V. Csoport

A vértesszentkereszti csempeanyag egyértelműen jól összetartozó csoportját képezi a királyt, királynőt, valamint Zsigmond politikáját, hatalmi törekvéseit támogató világi földesurak címereit ábrázoló leletegyüttes. A budai V. Csoportba tartozó csempékhez köthetők a kolostorban előkerült darabok, erre utal pl. az 1. típusal való egyezések, a budai példányokkal egyező máz használata.

1. típus: Négyzetes előlapú, vörös cserép anyagú csempe, fűzöld ólomzással. Az egyszerű léckeretezésű tükrörben, a perem szélén belül, körbenfutó pontsoros díszítés. A csempe központjában plasztikusan kiemelkedő három hatágú csillaggal és három magyar polyával négyelt címerpajzs körben rátekeredő, heraldikailag jobbranzó sárkánnyal. A Cillei család címere. A csempe címerpajzsa és a felső két sarok részlete maradt meg, de ezekből is lehetővé vált a csempe rekonstruálása. Mérete: 24,5 cm (73.1.87.) (5. kép 1).

Még két zöldmázás töredéke ismert, a címer csillagrésze, és a sárkány farokrésze a pontsoros peremmel.

Analógiája a budai palota anyagában található (HOLL 1958, 61. kép). A budai csempe mérete nagyobb, 26,5 cm, a szélén pontsor helyett vékony keretdísz található. A vértesszentkereszti csempén a sárkány feje laposabb, kiképzése elmosódottabb. Minden bizonnyal másolat, de a másik mester kisebb változtatásokat végzett a csempe negatívján. A nyéki királyi vadászkastélyból még egy másik Cillei címeres csempetípus ismert, de ezen a címerpajzs felett szembenéző sisak található pávatollas, koronás sisakdíszrel és sisaktakaróval (HOLL 1971,

126 kép). A nyéki kastélyból előkerült darabok sárga, zöldessárga ólomzással készültek. A példából kiderül, hogy három különböző változata ismert e típusnak. Az óbudai királyi palotában talált anyagban szerepel még Cillei címeres darab (HOLL 1958, 245). A további három darab csempe a budai anyagban nem található meg, de az V. csoportba sorolható. Ezért a budai típuszámolás folytatásaként jelezzük őket.

7. típus: Vörös cserépanyagú, négyzetes előlapú csempe, zöld ólomzással. Az egyszerű tagolatban keret mellett pontsoros díszítés van. Belül ismét egy vékony keretben kiemelkedő vonallal jelzett hegyesvégű címerpajzsban koronás kígyó, szájában a kereszt országalmával. A Garai család címere (KARÁCSONYI 1900, 71—72)⁷. (Kiegészített mérete: 24,8×24,9 cm. (73.1.88.) (5. kép 2)

A siklói várból ismerünk zöldmázás csempét a Garai család címerével.⁸ Természetesen ezen nem csodálkozhatunk, hisz Siklós várát 1387 után Zsigmond király a leghatalmasabb családi ligának, a Garaiaknak adományozta.

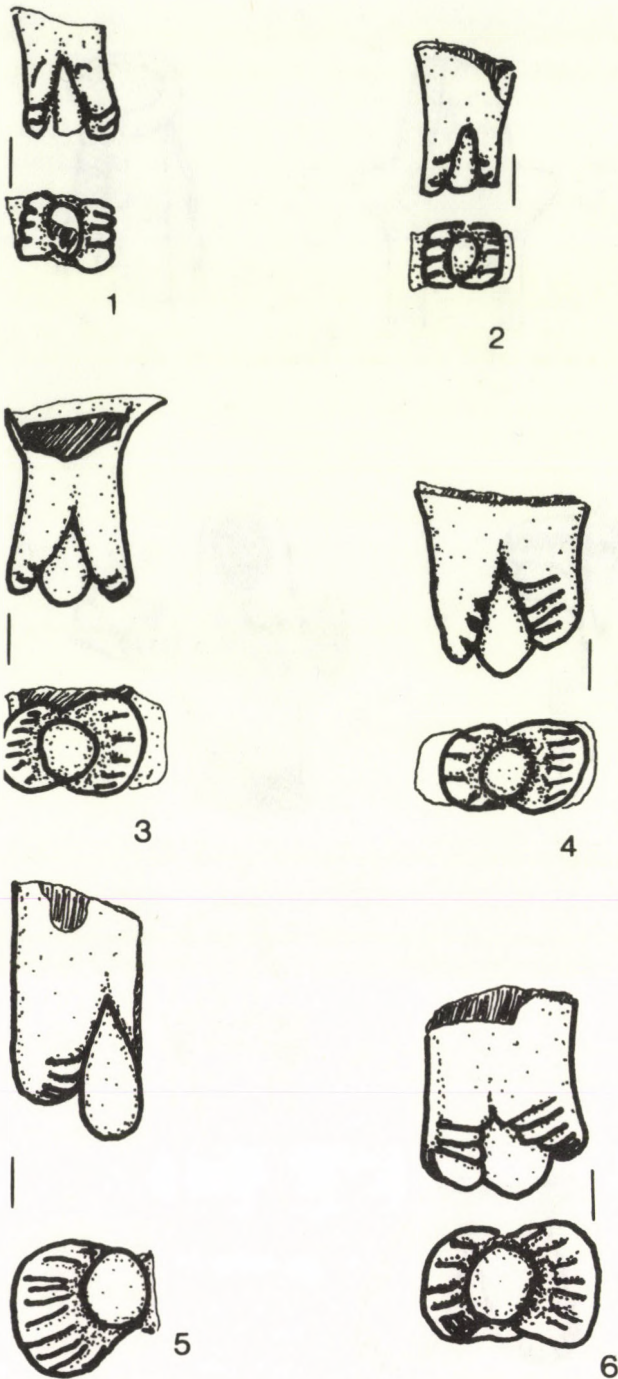
8. típus: Felezett méretű csempének gondoljuk a királynőt ábrázoló töredéket, melynek egy zöldmázás darabját találtuk a feltárás során. A kiképzése plasztikus, kifejező, ruházata a kör öltözködési divatját tükrözi. A ruhát felül enyhén kihajló állónyak zárja, derékban testhezsimuló öves ruha, amelyen bővülő szoknyarésszel, melynek középrészén díszítmény fut. A ruha vállán is kidomborodó díszítmény látható. A ruha ujja jellegzetesen bővülő, hosszan lelógó kiképzést kapott. A haja hosszan font, feje tetején háromágú liliomos korona van. A csempe Cillei Borbálát, Zsigmond király második feleségét ábrázolja. Mérete: 15,3×9,9 cm (73.1.93.) (5. kép 3).

Anyaga, a máz színe, az ábrázolás témája feltétlenül e csoporthoz kapcsolja a csempetöredéket. A kor jellegzetes divatja a hosszan lelógó ruhaujj figyelhető meg a budai palota átátása során előkerült, Zsigmond királyt ábrázoló csempén is.

9. típus: Vörös színű cserép, zöldmázás töredékei, melyek egyik jellegzetes darabján az egyszerű léckeretezésű tükrörben — mely mellett pontsoros díszítés fut — liliomos, koronás királyfej. Minden kétértelműséget kizáróan Zsigmond királyt ábrázolja. Mérete: 9,8×9,4 cm (73.1.91.). Még két peremtöredéke került elő.

A közölt budai anyagban, Zsigmond királyt ábrázoló csempe két típusa nyert bemutatást. Az egyik zöldessárga példány töredékesen maradt meg, de ez az eredeti darab (HOLL 1971, 112. kép), később erről készült több másolat. Rekonstruált mérete: 24,5 cm. A másik közölt példány piszkossárga ólomzással készült darab, másolat (HOLL 1958, 67. kép). Holl Imre a zöldessárga példányt az I. Csoportba sorolta, a táncoló lovaghoz kapcsolódó több azonos jelleg alapján.

A vértesszentkereszti darabból igen kevés a megmaradt részlet, de e kevésből is megállapítható,



7. kép Zöldmázos keresztvirágok, kúszólevelek töredékei
Abb. 7. Fragmente von grünglasierten Kreuzblumen
und Schlingen

hogy a Zsigmondot ábrázoló típus egy harmadik változatáról van szó. A perem melletti pontsoros díszítés erre utal, amely egyik budai darabon sincs meg. Ez a díszítés, amely a vértesszentkeresztzi V. Csoport többi típusához kapcsolja, no meg természetesen a zöld máz használata, amely a csoport

minden darabjára jellemző, az alkalmazott vörös cserép alkalmazása mellett.

E csoport típusait egy mester készítette; a keretdísz, máz használata, az ábrázolt téma erre utal.

A vértesszentkeresztzi kályhák felső testének, és az orom díszítésére szolgáló háromszögformájú csempék közül viszonylag kevés maradt fent. Végezetül a háromszögletű oromcsempék zárórészét képező töredékeket, valamint a csempék oldalán levő kúszólevelekből közölnének néhány díszítményt.

- Rózsaszínű cserépből készült oromcsempe zárórésze, tagolt hengerformájú, átmérő: 4 cm, magassága: 8 cm (75.1.374.) (6. kép 1).
- Rózsaszínű cserépből készült mázatlan oromcsempe felső gombos zárása, átmérő: 6 cm, magassága: 8 cm (75.1.173.) (6. kép 3).
- Zöldmázos, hengeres formájú, oldalán rovátkolt oromcsempe díszítményei, méretei: 6,5×5,3; 6,5×5 cm (75.1.177. 1—2.) (6. kép 2, 4).
- Fialé díszítmény, zöldmázos kereszttrózsza, felfelé keskenyedő barázdált vonaldíszítéssel. Finoman megmunkált. A kereszttrózsza két ága és a felső csúcsos díszítése letört. Mérete: 10,5×5,5 cm (73.1.165.) (6. kép 5).
- Zöldmázos kályhaoromzatot díszítő kereszttrózsza töredék. A díszítmény három ága letört. Mérete: 8,5×7,9 cm (73.1.167. (6. kép 6).
- Háromszögletű oromcsempe kúszólevél díszítménye között bimbódísz. Mérete: 6×5 cm (73.1.168.) (6. kép 3)
- Háromszögletű oromcsempéhez tartozó kúszólevelek. Két levél között kinövő bimbódísz. A méretük eltérő, csúcs felé méretük kisebbedett (73.1.173. 1—5; 73.1.174. 1—2.) (6. kép 5—7; 7. kép 1—6).

Összefoglalás

A kályhák, kandallók okleveles említésével először a XV. században találkozunk. A kályha, kachel szó a középkorban nem a mai értelemben használt kályhát jelentette, hanem az agyagból égetett különböző formájú kályha alkatrészeket. Ezeket vagy beágyazták, vagy szájukkal kifelé vagy befelé a kemence agyagfalába helyezték, vagy megépítették belőlük a kemencét, melyet kályhás kemencének neveztek. Ezekre vonatkozó tárgyi emlékegy, ábrázolás csak a XIV. századtól ismeretes. Ekkor jelenik meg a kályhacsempe használata is (MÉRI 1957, 191. 67. j.).⁹

Hazánkban a legkorábbi kályhára vonatkozó anyagot a XIV. századból ismerjük a királyi várakban és palotákban folytatott ásatások anyagából (Buda, Visegrád). A magyar kályhás műhelyek kialakulásának ideje XIV. század második fele. A

kutatás kimutatta Buda vezetőszerepét, amely a XV. század folyamán követhető és Mátyás korában éri el virágkorát.

Zsigmond király uralkodása után (1387—1437) a királyi udvartartás és néhány főúr megrendelésére több műhely készített különböző ólomházas csempékből kályhákat. Mindegyik műhely munkájához új mintát használt.

A középkorban a csempe előlapjának készítéséhez agyagból készített préselőmintákat használtak. A csempék mintáit fafaragó asztalosok, faszobrászok készítették el fából és erről agyagból készült a negatív. A csempeanyagban előforduló teljesen azonos darabok azonos negatívról készültek. Az elmosódottabb, kisebb méretű csempe utánnyomás eredménye. A kész csempéről készítették a negatívot (PARÁDI 1957, 179—84). A lenyomatot úgy is felhasználhatta a kályhás, hogy annak alapján dolgozta ki, vagy alakította át a forma mintázatát (ÉRI 1954). A csempe hátsó része félhengeres, vályus vagy szögletes formájú, ezt általában korongon formázták. Az előlapot és hátfalat még puha állapotban összeragasztották (MÉRI 1957, 193). A kész csempeanyag beépítésében, a kályha felállításában közreműködött kőműves is.

A Zsigmond kori kályhák szépségét emelte az ugyanazon kályhán alkalmazott különböző színű ólomházas csempék használata. Az elkészült darabokat egyidőben vonták be mázzal és egyszerűen égették ki. A máz fajtája, a csempe díszítése, bizonyos időben jellemző egy műhelyre (DUMA 1958, 565).¹⁰ Ezen az alapon tudott Holl Imre a műhelyek elkülönítésével egy-egy kályha rekonstruálásáig eljutni.

A vértesszentkeresztzi Zsigmond kori anyagról egyértelműen elmondható, hogy a budai kályhák készítő fazekas műhelyek készítményei. Az eddig restaurált anyag alapján három műhely készítményeit tudtuk elkülöníteni, és négy kályhára utal az anyag, amelyeket egymást követően állítottak fel.

A kályhák előlapjának ábrázolása a lovagvilág felfogásának felel meg. A témák mesejelenet, heraldikus ábrázolások (címer, címeralakok), képzeletbeli szörnyalakok (griff, sárkány), a főrangú életből vett jelenetek (vadászat, táncoló lovag), uralkodópár ábrázolása. A kályha sokszögletű felső testéhez tartozó darabok, valamint az oromcsempék kiképzései finom gótikus építészeti részleteket utánoznak. Sajnos a vértesszentkeresztzi anyagban ezekből kevesebb maradt fent. A gondosan kiképzett, áttört előlapok könnyebben pusztultak, ezek töredékei maradtak csak meg.

A kályhák korának meghatározásánál feltétlen alapul kell vennünk a budai kályhák datálását, kor meghatározását, bár nyilvánvaló, hogy a vértesszentkeresztziek valamivel későbbiek. A technikai vizsgálatok mellett a kályhákön megjelenő címerképek sokat elárulnak.

Az I. Csoport csempéin Zsigmond magyar pólyákkal és brandenburgi sassal négyelt címere dominál.

A pólyák a királyi méltóságot jelentik, melyet egyesítettek a brandenburgi jelvényvel. A 12. típuson, a címerpajzs köré sárkány tekeredik, mely a Sárkányrend jelvénye.

Zsigmond király uralkodása második évtizedének derekára leverte az ellene szegülőket, és 1403 végére Magyarország korlátlan ura lett. Az ezt követő időszakban az országában béke honolt. A mellette hűségesen harcolókat biztosítani akarta, hogy a jövőben is őket tekintni uralma fő támaszának, és kegyére számíthatnak. Lovagi társaságot alapított, amelynek jelvénye a Sárkány volt. A rendnek 22 báró tagja lett. Az alapítólevél valóságos szövetséglevél a király, a királyné és a főurak között. Az oklevelet Zsigmond és neje állítják ki 1408 december 12-én (BÁRCZAY 1887, 339—40).¹¹

A Sárkányrend jelvényével ellátott csempe anyagunk arra utal, hogy a kályhát 1408 előtt nem állíthatták fel. Budán Zsigmond Friss palotájának első építési időszaka 1411. A kutatás eredményei alapján így itt az első kályhák 1410-es években állították fel (HOLL 1971, 166).

A történeti bevezetésben utaltunk rá, hogy a vértesi várak Zsigmond idején is a királyi udalomhoz tartoztak. Tata jelentősége is az ő uralkodása alatt nő meg, és 1409 óta többször tartózkodott itt a király. A Vétes hegység, mint elődeinek, neki is kedvelt vadászterülete volt. A bencés apátságtól másfél kilométerre fekszik Gerencsér vár, melyet 1364-ben már oklevélben említenek. Zsigmond 1410-ben kelt oklevelében vadászhelyként szerepel, melyet több más várral együtt Frigyes nürnbergi várgróf, Zsigmond sógora kap zálogul (MÁLYUSZ 1958, 391; MÉRI 1957, 198. 127. j.).¹²

Néhány évvel később, 1419-ben, a Tatán tartott nádori ülésen hangzott el, hogy a bencés apátság még mindig rendelkezik a tatai vámfelével. Ekkor a kolostor Mihály nevű apátját említik.

Az apátság anyagi helyzete a XV. század első évtizedeiben még rendezett. A keleti kolostor épületen átalakításokat is végeznek, és 1410—20 között állítják fel az első kályhát, a budai műhely készítményét.

Zsigmond 1423—26 között Tatán tartózkodott egész udvarával. Számos fontos politikai ügyet itt rendezett el, és több külföldi uralkodót fogadott itt (WENZEL 1879, 8—40). Ebben az időszakban a kolostorra vonatkozó adataink gyérek, és ezek is néhány birtokügyre vonatkoznak, 1424-ben Péter nevű apátját említik (SÖRÖS 1912, 266).

A II. Csoport két kályhája feltehetően az 1420-as években készült. A második kályha minőségesebb volt, mint az első. Ennek csempéin Zsigmond magyar pólyákkal és a cseh oroszlánnal négyelt címere szerepel, körben a sárkánnyal. A cseh oroszlán sűrűbb alkalmazása a cseh királlyá koronázására utal (1420). A kályhák készítője a Buda melletti nyéki műhely.

Zsigmond politikájának hűséges támogatója, fő támasza volt öt főúr, akiknek megkülönböztetett szerep jutott a király mellett. Gara Miklós nádor (1402—1433), aki 1401-ben megmentette a király trónját. A király élete végéig elhalmozta kegyeivel. Élete végén 13 várat és számtalan uradalmat bírt. Cillei Hermann a német-római birodalom grófja, és 1405 óta király apósa. Másik leányát Garai vette el 1401-ben. Hatalmas birtokai voltak, és a kormányzásban fontos szerepe. A többi főúr még Stiborici Stibor, Ozorai Pipó, Eberhard zágrábi és váradi püspök főkanclár (ENGEL 1977, 47—52).

Az V. Csoport csempeanyaga, mely a vértesszentkereszti negyedik kályhának felel meg a kor főrangú urainak címereit ábrázolja. A Garai és Cillei család címerét, és mellette félcsempeken a királyt és feleségét, Cillei Borbálát ábrázolták. A Cillei címerben a három hatágú csillag, magyar pólyákkal váltakozik, amely a királyi méltóság kifejezője. E csoportban a budai anyagban szerepel egy csempe, mely Pálóczy György címerét ábrázolja, aki 1423-tól esztergomi érsek (HOLL 1958, 68. k.).

A kályha negatívainak készítője a szűkebb udvari környezetbe tartozó főemberek címereit örökítette meg. A vértesszentkereszti kályha a budai

típus egy változata. A budai anyag alapján készítése az 1430-as évek derekára tehető.

A kolostorban 5—10 évenként cserélhették a kályhákat, melyek az erős fűtéstől kiégtek (GEREVICH 1966, 29). A fűtőanyaguk a faszén, a XIII. századtól szerepelnek szénégetők az oklevelekben (ZOLNAY 1969, 94).¹³

A bemutatott csempeanyag azt példázza, hogy a királyi várak, paloták mellett a jelentősebb egyházi épületekben is építettek díszes kályhákat már Nagy Lajos király idejében is, de a kályhás mesterség fejlődésével, Zsigmond idején még több kályhával és változataival számolhatunk.

Sajnos a vértesszentkereszti csempék feldolgozásánál nagyon kevés feldolgozott anyagra támaszkodhattunk. Bár tudjuk, hogy az elmúlt évek több jelentős ásatási anyagában szerepel budai típusú csempeanyag, mely a tárgyalt időszakból származik (Diósgyőr, Siklós, Tata). Ezek közreadása megkönnyítené a Nagy Lajos és Zsigmond kori kályhák pontosabb rekonstrukcióját, és sok esetben kiegészítené és tovább gazdagítaná az eddig elért eredményeket.¹⁴

Mezősiné, Kozák Éva

Jegyzetek

1. Ez úton szeretném megköszönni Holl Imrének, hogy a vértesszentkereszti anyagot átnézte és az egyes darabok rekonstrukciójában segített.
2. A vértesszentkereszti anyag a tatay Kuny Domokos Múzeumban nyert elhelyezést. A kiegészített szebb darabok a Múzeum állandó kiállításának anyagába beépültek. A tárgyalt csempék után szereplő számok, a tatabányai múzeumi leltári számok.
3. I. F. Czeglédy szíves közlése. Az anyag közöletlen.
4. Az utóbbi évek jelentős ásatási leletanyaga a budai várban feltárt gótikus szoborcsoport, melyek egy része az Anjouk palotáját, másik részük házi kapornájukat díszítette. A szoboranyagban előkerült egy töredék, melyen a kettőskeresztes országcímer látható. Ezt egy heraldikus tartotta kezében. A vértesszentkereszti csempén látható országcímert a formai jegyek alapján kapcsolatba hozhatjuk a budai töredékkel, melyet a kutató Zolnay László a szoboranyag datálása kapcsán 1370—90 közötti időre helyezte.
5. A II. Csoport anyagának közlésénél eltérünk a budai tárgyalt anyag sorrendjétől. Itt nem találunk annyi egyező darabot, mint az előző csoportnál.
6. Bontási anyagból, a keleti palotaudvaron került elő a zöldmázás példány.
7. A machói bán pecsétjén tűnik fel 1311—28 között a címer. A mezőben háromszögletű pajzsban kígyó cölöpös helyzetben, testével csekély hajlásokat tesz. A Garai család 1372-ből származó pecsétjén, kerek mezőben, jobb sarkakkal egymást érintő helyzetben háromszögletű pajzsokat helyeztek el. Ezek mindegyikén egy-egy koronás kígyó hármassal görbülettel, szájában országalmát tartva.
8. I. F. Czeglédy szíves közlése.
9. „A különféle alakú »kályhák« esetében, hogy a különbségeket érzékeltessék szükség szerint a kupa stb. alakúakat, az eddig is szokásos kályhaszemek, a lezárt vagy áttört elejű szögletes »kályhá«-t pedig kályhacsempének nevezem.” írja Méri István tanulmányában.
10. A kályhacsempék máz anyagának kémiai, fizikai és mikroszkópiai vizsgálatát elvégezte és értékelte. A mázak alapján jól elkülönített műhelyeket, pl. az V. László kori kályhacsempéket külön választotta a XIV—XV. századi anyagból.
11. A bécsi udvarban őriznek egy kéziratot, mely 1393—1415 közötti időszakra vonatkozik. Ez a kézirat IV. Alberttől egészen Lipótiáig minden osztrák herceg címerét a Sárkányrend jelvényével ábrázolta. A rend tehát már a XIV. század végén létezett, mint társulat. Zsigmond ezt vette alapul, de annak új szervezetet adott.
12. Gerencsér vár az erdő közepén, a Szépvízér patak mentén fekszik. A vadászúri épületének csekély maradványai maradtak fent. Az épületmaradványt körülvevő árokrendszer jól kirajzolódik. Feltétlenül volt mellette település, melyet fazekasok (gelencserek, gölöncsérek), tehát szolgáltató népek laktak, Gerencsér vár tartozéka volt. Méri említi, hogy Vas megyében a XIV—XV. században három Gerencsér falu volt, ezek egy-egy várhoz tartoztak.
13. A faszén a levegőt magas hőfokra emelte és nem volt korma.
14. A csempeanyag restaurálását Némethy Endre vezette alatt működő restaurátor csoport végezte 1971—72-ben. A fotókat Mihalik Tamás, rajzokat Simonné, Spiesz Gabriella, Bíró Katalin készítette.

IRODALOM

- BÁRCZAY 1887
DERCSÉNYI 1943
DUMA 1958
ENGEL 1977
ÉRI 1954
FÜGEDI 1977
GEREVICH 1966
GYÖRFFY 1977
HOLL 1958
HOLL 1971
KARÁCSONYI 1900
KÁDÁR 1953
KOZÁK 1970
KOZÁK 1963
MÁLYUSZ 1958
MÉRI 1957
NAGY 1899
NAGY—PAUER 1865
PARÁDI 1957
RÁTH 1866
RUPP 1876
SÁNDOR 1968
SEDLMAYR 1970
SÖRÖS 1912
WENZEL 1874
WENZEL 1879
ZOLNAY 1969
ZOLNAY 1977
- O. BÁRCZAY, *A heraldika kézikönyve*. Bp. 1887.
D. DERCSÉNYI, *Nagy Lajos kora*. Bp. 1943.
GY. DUMA, *Középkori mázas kerámiák vizsgálata. An Analysis of Glazed Ceramics from the Middle Ages*. BpR 18 (1958) 565—585.
P. ENGEL, *Királyi hatalom és arisztokrácia Zsigmond korban (1387—1437)*. ÉTK 83 (1977)
I. ÉRI, *A kisvárdai vár kályhacsempéi*. FolArch 6 (1954) 146—152.
E. FÜGEDI, *Vár és társadalom a 13—14. századi Magyarországon*. Bp. 1977.
L. GEREVICH, *A budai vár feltárása*. Bp. 1966.
GY. GYÖRFFY, *István király és műve*. Bp. 1977
I. HOLL, *A középkori kályhacsempék Magyarországon. I. Mittelalterliche Ofenkacheln in Ungarn*. BpR. 18 (1958) 211—300.
I. HOLL, *A középkori kályhacsempék Magyarországon. II. Mittelalterliche Ofenkacheln in Ungarn*. BpR. 22 (1971) 161—207.
J. KARÁCSONYI, *A magyar nemzetségek a XIV. század közepéig*. 1. Bp. 1900. 291—314.
Z. KÁDÁR, *A vasvári középkori kályhacsempék művészet- és művelődéstörténeti jelentősége*. Művészettört. Ért. (1953) 69—77.
É. A. KOZÁK, *A vértesszentkereszt-i román kori templom feltárása. Le degagement de l'église romána de Vértesszentkereszt*. ArchÉrt 97 (1970) 272—290.
K. KOZÁK, *XV. századi oroszános kályhacsempék a Dunántúlon. Kacheln mit Löwenfiguren aus dem XV. Jahrhundert in Transdanubien*. VMMK 1 (1963) 143—150.
E. MÁLYUSZ, *Zsigmond kori oklevéltár*. 2. Bp. 1958.
I. MÉRI, *A nadabi kályhacsempék. Die Ofenkacheln von Nadab*. ArchÉrt 84 (1957) 187—206.
I. NAGY, *Sopron vármegye története*. 1—2. 1899.
I. NAGY—I. PAUER, *Codex diplomatikus patrius. Hazai Okmánytár*. Győr—Bp. 1866—91.
N. PARÁDI, *Későközépkori kályhacsempé negatívok. Stave Tile Moulds of the Late Middle Ages*. FolArch 7 (1957) 179—186.
K. RÁTH, *A magyar királyok erdélyi fejedelmek hadjáratai és tartózkodási helyei*. Győr 1866.
J. RUPP, *Magyarország helyrajzi története*. 1, Pest 1870. 248—49.
M. G. SÁNDOR, *A Vértes hegység középkori várai. Die mittelalterlichen Burgen des Vértesgebirges*. Komárom Megyei Múzeumok Közl. 1 (1968) 245—262.
J. SEDLMAYR, *A vértesszentkereszt-i apátsági templom építészeti koncepciója. La conception architecturale de l'église abbatiale de Vértesszentkereszt*. ArchÉrt 97 (1970) 291—300.
P. SÖRÖS, *Az elenyészett bencés apátságok*. Bp. 1912. PRT XII/b 265—267.
G. WENZEL, *Árpád-kori új okmánytár*. 1. Bp. 1874.
G. WENZEL, *Tata fánykora (1412—1542)*. Bp. 1879.
L. ZOLNAY, *Ünnep és hétköznap a Középkori Budán*. Bp. 1969.
L. ZOLNAY, *Az 1967—75. évi budavári ásatásokról az itt talált gótikus szoborcsoporról. Les fouilles au Château de Buda (1967—75) et la trouvaille de la Galerie des statues Gotiques*. BpR 24 (1977) 4. 5—152.

DIE GOTISCHEN OFENKACHELN DER BENEDIKTINERABTEI
VON VÉRTÉSSZENTKERESZT
Auszug

Im Komitat Komárom, südwestlich von Oroszlány steht an der Waldhöhe des Vértesgebirges die zu Ehren des Heiligen Kreuzes geweihte Benediktinerabtei.

Ihre erste urkundliche Erwähnung stammt aus dem Jahre 1146, als ein Immigrant, namens Fulco dem Kloster der zur Sippe Csák gehörenden Comes Ugrin, den wir als Stiftsherren betrachten können, Boden im Wert von 4 Mark geschenkt hat.

Zu Beginn des 13. Jhs war Ugrin II. die hervorragende Persönlichkeit der Familie, der zwischen 1188—1203 Bischof von Győr, dann im Jahre 1203 Erzbischof von Esztergom wurde. Er war derjenige, der die Vermögensbasis der Familie angelegt hat und seinen zur Zeit kann auch der Bau der reichverzierten schönen Kirche und des sich ihr anschliessenden, heute nur mehr aus des gemeisselten Überresten bekannten Klosters gesetzt werden, den dann sein Erbe Miklós, Gespan von Komárom vollendet hat.

Zu Beginn des 14. Jhs kamen die Burgen des Vértesgebirges in königlichen Besitz. Das Gebirge ist zu einem der beliebtesten Jagdgebiete der Königen geworden. Vom Gesichtspunkt der Benediktinerklosters war dies nicht gleichgültig, seine Güter wurden mit den königlichen Besitztümern benachbart und der hier an Jagden oft teilgenommene König und sein Gefolge haben das Kloster häufig aufgesucht.

Zur Zeit Ludwigs d. Gr. (1342—1382) wurde an der Nordseite der Kirche, auch von den Steinen des abgerissenen romanischen Klosters Gebrauch gemacht ein neues gotisches Kloster erbaut, in dem ein schmuckhafter Ofen aufgestellt wurde.

Selbst zur Zeit der Herrschaft von Sigismund hat die Abtei an Bedeutung nicht abgenommen. Auf die geordneten materiellen Verhältnisse verweist, dass man an dem Klostergebäude öfters Umbau vornehmen liess und in ihm — in einanderfolgenden kurzen Zwischenräumen — mit den Öfen von Buda im Typ übereinstimmende Öfen aufgestellt wurden.

Von den sechziger Jahren des 15. Jhs an verschlechterten sich allmählich die materiellen Verhältnisse der Abtei. Auf die Intervention des Königs Matthias wurde das dem Untergang nahe stehende Kloster von den Mitgliedern des Dominikanerordens bevölkert, die an dem Gebäude Umbauarbeiten und beträchtliche Erweiterungen durchführen liessen.

Tata ist 1543 in die Hände der Türken gekommen und auch die Abtei hat sich entvölkert. Das Gebiet wurde im 18. Jh. Besitz der Familie Eszterházy zu Tata, die zu ihren Bauarbeiten die Steine der Abtei benutzen liessen.

Das Landesamt für Denkmalpflege hat zwischen 1964—71 im Ruinenfeld archäologische Forschungen durchführen lassen. Ausser dem östlichen Trakt sind vor allem in der Aufschüttung zwischen dem nördlichen Trakt und dem sich gerade abschliessenden Chor der Kirche des 12. Jhs die Kachelstücke aus der Zeit Ludwigs d. Gr. und auch der Grossteil des sigismundzeitlichen Materials zum Vorschein gekommen. Das Gebiet wurde vom Ende des 14. Jhs bis zum Beginn des 16. Jhs, Zeit des Verfalls des Klosters als Müllablade stelle gebraucht.

Zu den wertvollsten Funden des ungarischen Ofensetzergerwerbes können die im Kloster zum Vorschein gekommene und rekonstruierbare, rechteckförmige, unglasierte Ofenkachel des 14. Jhs mit dem Wappen des Ludwigs d. Gr. und 8 Fragmente dieses Typs gezählt werden. Der Ofen befand sich im zweiten Raum des östlichen Flügels des Klosters in der nordöstlichen Ecke des Kapitelsaales. Die aufgefundene Kachel gehörte zu dem oberen zwölfeckigen Körper des Ofens (Abb. 1:1).

Mehrere Exemplare der Öfen aus der Zeit Ludwigs d. Gr. sind uns aus dem Fundmaterial der Paläste zu Buda und Visegrád bekannt. Bei der Auswertung des Ofenmaterials hält Imre Holl drei Gruppen auseinander und setzt mindestens vier Werkstätten voraus. Die dritte Gruppe hat vor allem heraldische Verzierungen angewendet, ihre Produkte wurden unter Anwendung von mehrfachen Glasuren aus rötlichem Ton gefertigt. Die Kachel von Vértesszentkereszt steht zweifelsohne der Werkstätte der dritten Gruppe von Buda nahe, jedoch ist sie das Werk eines anderen Meisters. Die Ausbildung der Darstellung und die Grösse weisen gleichfalls darauf hin.

Die Öfen der Zeit Ludwigs d. Gr. haben ihrem Vorkommen nach die Zimmer von königlichen Palästen und Burgen beheizt (Buda, Visegrád, königliches Gebäude zu Pest, die Burgen von Diósgyőr und Gesztes), jedoch wurden auch in den bedeutendsten kirchlichen Gebäuden schmuckhafte Öfen gebaut. Dies zeigen die aus dem erzbischöflichen Palast zu Esztergom und in unserem Kloster zum Vorschein gekommenen Ofenkacheln an.

Das Wappendekor des Ofens von Vértesszentkereszt weist auf eine königliche Bestellung hin. Die genaue Fertigungszeit lässt sich nicht feststellen, doch dürfte das Stück in der zweiten Hälfte der Regierungszeit des Königs, zwischen 1370—82 hergestellt worden sein.

Im Laufe der mehrere Jahrzehnte in Anspruch genommenen Erschliessung der Burg von Buda ist ein reiches sigismundzeitliches Kachelmaterial zum Vorschein gekommen. Imre Holl hat in zwei bedeutenden Studien auf Grund der Ausbildung der Kacheln und ihres Stils innerhalb des Materials einzelne Werkstätten abgesondert. Die genaue Untersuchung des Materials ermöglichte und die Rekonstruktion der einzelnen Öfen.

Das Material von Vértesszentkereszt bringen wir in der von Imre Holl zusammengestellten Gruppierung, was durch die mit dem Fundmaterial von Buda übereinstimmenden oder ähnlichen Stücke begründet ist. Wir verweisen auf die Abweichungen und bereichern mit einigen neuen Stücken das bisher publizierte Material.

Zur Zeit der Herrschaft des Königs Sigismund (1387—1437) haben die Ofensetzerwerkstätten auf die Bestellung der königlichen Hofhaltung und einiger Hochadeligen Öfen hergestellt. Eine jede Werkstätte hat zu ihrer Arbeit ein neues Muster gebraucht. An einem Ofen wurden bleiglasierete Kacheln von verschiedener Farbe angewandt, was auch das Material von Vértesszentkereszt eindeutig beweist.

Von den Kachelfunden der Abtei kann erwähnt werden, dass sie Produkte der Ofensetzerwerkstätten von Buda sind. Auf Grund des bisher restaurierten Materials können wir die Produkte von drei Werkstätten auseinanderhalten und das zum Vorschein gekommene Material weist auf vier Öfen hin, die in nacheinander folgenden Zeiten aufgestellt worden sind.

Die Darstellung der Vorderseite der Öfen entspricht der Auffassung der Ritterwelt. Ihre Themen sind Märchenszenen, heraldische Darstellungen (Wappen, Wappengestalten), fiktive Schreckgestalten (Greif, Drache), aus dem Leben des Hochadels genommene Szenen (Jagd, tanzender Ritter) und die Darstellung von Herrscherpaaren. Die zum polygonalen oberen Körper des Ofens gehörenden Stücke sowie die Giebelkacheln ahmen feine gotische Baudetails nach. Der Grossteil dieser ist nur fragmentarisch erhalten geblieben.

Bei der Bestimmung des Alters der Öfen müssen wir unbedingt die Datierung der Öfen von Buda in Betracht nehmen. Auch die an den Kacheln angewandten Wappenbilder verraten uns vieles.

An den Kacheln der I. Gruppe dominiert das mit ungarischen Balken und dem Brandenburger Adler gevierte Wappen von Sigismund. Auf dem Typ 12 (Abb. 2:2) windet sich um den Wappenschild ein Drache, das Zeichen des Drachenordens. Der Drache war das Zeichen der von König Sigismund 1408 gegründeten ritterlichen Gesellschaft, den die Mitglieder der Gesellschaft auch an ihren Wappen gebraucht haben. Den sigismundzeitlichen Ofen von Vértesszentkereszt dürfte man also noch vor 1408 aufgestellt haben. Die erste Bauperiode des „Frischen“ Palastes von Sigismund in Buda ist 1411. Auf Grund der Forschung wird also hier der erste Ofen in den Jahren 1410 gebaut. Der Ofen von Vértesszentkereszt ist das Produkt der Werkstätte von Buda, seine Errichtung können wir zwischen 1410—20 setzen (Abb. 1:2—4; 21—3).

König Sigismund hielt sich mit seinem Hof zwischen 1423—26 in Tata auf. Es wurden hier von ihm zahlreiche wichtige politische Angelegenheiten erledigt und auch mehrere ausländische Herrscher hat er hier empfangen. Die zwei Öfen der II. Gruppe hat man aller Wahrscheinlichkeit nach in den Jahren 1420 gestellt. Der zweite Ofen war qualitätsvoller. Die Öfen wurden in der Werkstätte von Nyék bei Buda hergestellt; die übereinstimmenden Stücke sprechen hierfür (Abb. 3:1—4; 4:1—2.).

Das Kachelmaterial der V. Gruppe, das dem vierten Ofen von Vértesszentkereszt entspricht, stellt die Wappen der Hochadeligen dieser Zeit dar. Neben dem Wappen der Familien Garai und Cillei werden auf halbierten Kachel auch der König und seine Gemahlin Borbála Cillei dargestellt. Der Ofen von Vértesszentkereszt ist eine Variante des Typs von Buda. Auf Grund des Ofens von Buda kann die Herstellung dieses Stückens auf die Mitte der Jahre 1430 gesetzt werden (Abb. 5:1—3).

Das vorgeführte Kachelmaterial zeigt, dass ausser den königlichen Burgen, Palästen auch in den bedeutenderen kirchlichen Gebäuden schon zur Zeit Ludwigs d. Gr. schmuckhafte Öfen gebaut worden sind, jedoch können wir mit der Entwicklung des Ofensetzerhandwerkes zur Zeit der Herrschaft des Königs Sigismund noch mit mehreren Öfen rechnen.

Éva M. Kozák